

Verarbeitendes Gewerbe sowie Bergbau und Gewinnung von  
Steinen und Erden

E I - m

## Umsatz, Beschäftigte der Betriebe in Mecklenburg-Vorpommern

September 2005

Bestell-Nr.: E113 2005 09  
Herausgabe: 5. Januar 2006  
Printausgabe: EUR 4,00

Herausgeber: Statistisches Amt Mecklenburg-Vorpommern, Lübecker Straße 287, 19059 Schwerin,  
Telefon: 0385 4801-0, Telefax: 0385 4801-4123, Internet: <http://www.statistik-mv.de>, E-Mail: [statistik.post@statistik-mv.de](mailto:statistik.post@statistik-mv.de)

Zuständiger Fachbereichsleiter: Hans-Peter Hasche, Telefon: 0385 4801-4430

© Statistisches Amt Mecklenburg-Vorpommern, Schwerin, 2006

Für nicht gewerbliche Zwecke sind Vervielfältigung und unentgeltliche Verbreitung, auch auszugsweise, mit Quellenangabe gestattet. Die Verbreitung, auch auszugsweise, über elektronische Systeme/Datenträger bedarf der vorherigen Zustimmung. Alle übrigen Rechte bleiben vorbehalten.

### Zeichenerklärungen und Abkürzungen

-	nichts vorhanden
0	weniger als die Hälfte von 1 in der letzten besetzten Stelle, jedoch mehr als nichts
.	Zahlenwert unbekannt oder geheim zu halten
...	Zahl lag bei Redaktionsschluss noch nicht vor
x	Aussage nicht sinnvoll oder Fragestellung nicht zutreffend
/	keine Angabe, da Zahlenwert nicht ausreichend genau oder nicht repräsentativ
()	Zahl hat eingeschränkte Aussagefähigkeit
p	vorläufige Zahl
s	geschätzte Zahl
r	berichtigte Zahl
a. n. g.	anderweitig nicht genannt
Rev.	Revision

Abweichungen in den Summen erklären sich aus dem Auf- und Abrunden der Einzelwerte.

## Inhaltsverzeichnis

	Seite
<b>I. Vorbemerkungen und Erläuterungen</b>	3 - 4
Grafiken: Umsatz des Verarbeitenden Gewerbes nach Monaten	4
Auslandsumsatz des Verarbeitenden Gewerbes nach Monaten	4
<b>II. Tabellen</b>	
1. Entwicklung im Verarbeitenden Gewerbe sowie im Bergbau und in der Gewinnung von Steinen und Erden	5
Grafik: Umsatz des Verarbeitenden Gewerbes nach Jahren	5
2. Anzahl der Betriebe und fachlichen Betriebsteile nach Wirtschaftszweigen September 2005	6 - 8
3. Ergebnisse der Betriebe nach Wirtschaftszweigen	
3.1. Beschäftigte, Arbeitsstunden, Lohn- und Gehaltssumme sowie Umsatz September 2005	9 - 11
3.2. Veränderung der Beschäftigten, Arbeitsstunden, Lohn- und Gehaltssumme sowie des Umsatzes zum Vorjahresmonat September 2005	12
3.3. Beschäftigte, Arbeitsstunden, Lohn- und Gehaltssumme sowie Umsatz Januar bis September 2005	13 - 15
3.4. Veränderung der Beschäftigten, Arbeitsstunden, Lohn- und Gehaltssumme sowie des Umsatzes zum Vorjahreszeitraum Januar bis September 2005	16
3.5. Betriebe, Beschäftigte und Umsatz nach Wirtschaftszweigen und Beschäftigtengrößenklassen September 2005	17 - 18
4. Ergebnisse der Betriebe nach Kreisen	
4.1. Betriebe, Beschäftigte, Arbeitsstunden, Lohn- und Gehaltssumme sowie Umsatz September 2005	19
4.2. Veränderung der Betriebe, Beschäftigten, Arbeitsstunden, Lohn- und Gehaltssumme sowie des Umsatzes zum Vorjahresmonat September 2005	19
4.3. Betriebe, Beschäftigte, Arbeitsstunden, Lohn- und Gehaltssumme sowie Umsatz Januar bis September 2005	20
4.4. Veränderung der Betriebe, Beschäftigten, Arbeitsstunden, Lohn- und Gehaltssumme sowie des Umsatzes zum Vorjahreszeitraum Januar bis September 2005	20
5. Beschäftigte und Umsatz der fachlichen Betriebsteile September 2005	21 - 22
6. Ergebnisse der Betriebe nach Hauptgruppen	
6.1. Betriebe, Beschäftigte, Arbeitsstunden, Lohn- und Gehaltssumme sowie Umsatz 2005	23 - 24
6.2. Veränderung der Beschäftigten, Arbeitsstunden, Lohn- und Gehaltssumme sowie des Umsatzes 2005 zum Vorjahr	25 - 26

## I. Vorbemerkungen und Erläuterungen

Diese Veröffentlichung enthält statistische Ergebnisse Mecklenburg-Vorpommerns aus den monatlichen Erhebungen für Betriebe des Verarbeitenden Gewerbes sowie des Bergbaus und der Gewinnung von Steinen und Erden.

Die hier vorgelegten Zahlen können sich infolge von Korrekturmeldungen der Berichtenden spätestens zum Ende des Kalenderjahres geringfügig verändern. Insofern tragen sie vorläufigen Charakter.

### Rechtsgrundlagen

Rechtsgrundlagen für die Erhebung im Bergbau und Verarbeitenden Gewerbe sind das Gesetz über die Statistik im Produzierenden Gewerbe (ProdGewStatG) in der Fassung der Bekanntmachung vom 21.3.2002 (BGBl. I S. 1181), zuletzt geändert durch Artikel 104 der Verordnung vom 25.11.2003 (BGBl. I S. 2304); der Artikel 2 der Verordnung zur Änderung statistischer Rechtsvorschriften (Statistikbereinigungsverordnung) vom 14.9.1984 (BGBl. I S. 1247); das Gesetz über die Statistik für Bundeszwecke (Bundesstatistikgesetz - BStatG) vom 22.1.1987 (BGBl. I S. 462, 565), zuletzt geändert durch Artikel 2 des Gesetzes vom 9.6.2005 (BGBl. I S. 1534).

### Berichtskreis

Der Berichtskreis umfasst die produzierenden Betriebe von Unternehmen des Bergbaus und Verarbeitenden Gewerbes mit im Allgemeinen 20 und mehr tätigen Personen sowie Betriebe des Bergbaus und Verarbeitenden Gewerbes mit 20 und mehr tätigen Personen von Unternehmen der übrigen Wirtschaftsbereiche einschließlich Handwerk. Aus Gründen einer besseren Repräsentation ist bei folgenden Wirtschaftszweigen die Erfassungsgrenze auf 10 und mehr tätige Personen herabgesetzt worden:

- 14.11 Gewinnung von Naturwerksteinen und Natursteinen a. n. g.
- 14.21 Gewinnung von Kies und Sand
- 15.20 Fischverarbeitung
- 15.31 Kartoffelverarbeitung
- 15.32 Herstellung von Frucht- und Gemüsesäften
- 15.33 Obst- und Gemüseverarbeitung a. n. g.
- 15.71 Herstellung von Futtermitteln für Nutztiere
- 15.72 Herstellung von Futtermitteln für sonstige Tiere
- 15.91 Herstellung von Spirituosen
- 15.92 Herstellung von Alkohol
- 15.97 Herstellung von Malz
- 15.98 Gewinnung natürlicher Mineralwässer, Herstellung von Erfrischungsgetränken
- 26.63 Herstellung von Frischbeton (Transportbeton)

Im Wirtschaftszweig 20.10 „Säge-, Hobel- und Holzimprägnierwerke“ gilt für Sägewerke die untere Erfassungsgrenze „Jahreseinschnitt - einschließlich Lohnschnitt - von mindestens 5000 m<sup>3</sup> Rohholz (im Festmaß)“. Hobel- und Holzimprägnierwerke werden unter Berücksichtigung des Unternehmenskonzeptes ab 20 tätige Personen in den Monatsbericht für Betriebe einbezogen.

### Definitionen der Merkmale

#### Betrieb

Örtliche Niederlassung (nicht Unternehmen) des Bergbaus und des Verarbeitenden Gewerbes (einschließlich Verwaltungs-, Reparatur-, Montage- und Hilfsbetriebe, die mit dem meldenden Betrieb örtlich verbunden sind oder in dessen Nähe liegen). Örtlich getrennte Hauptverwaltungen von Unternehmen des Bergbaus und des Verarbeitenden Gewerbes werden ebenfalls als eigenständige Betriebe dieses Bereiches erfasst. Die Merkmalswerte sind für den gesamten Betrieb zu melden und schließen auch die nichtproduzierenden Teile ein.

#### Fachlicher Betriebsteil

Ein fachlicher Betriebsteil ist der Teil des Betriebes, in dem entsprechend der Abgrenzung durch die verwendete Klassifikation WZ 2003 nur eine bestimmte wirtschaftliche Tätigkeit ausgeübt wird.

Im Fall homogener Betriebe/Einbetriebsunternehmen (homogen: die gesamte Einheit übt nur eine wirtschaftliche Tätigkeit nach Maßgabe der verwendeten Klassifikation aus) fallen die Einheiten fachlicher Betriebsteil, Betrieb/Unternehmen zusammen.

#### Beschäftigte

Alle am Monatsende im Betrieb tätigen Personen einschließlich der tätigen Inhaber, mithelfenden Familienangehörigen (auch unbezahlt mithelfende Familienangehörige, soweit sie mindestens ein Drittel der üblichen Arbeitszeit im Betrieb tätig sind), an andere Unternehmen überlassenen Mitarbeiter und Heimarbeiter, aber ohne Leiharbeitnehmer und Zusteller im Verlagsgewerbe. Einbezogen werden u. a. Erkrankte, Urlauber, Kurzarbeiter, Streikende, von der Aussperrung Betroffene, Personen in Altersteilzeitregelungen, Auszubildende, Saison- und Aushilfsarbeiter sowie Teilzeitbeschäftigte. In den Zahlen für Arbeiter sind gewerblich Auszubildende, in den Angaben für Angestellte kaufmännisch Auszubildende sowie tätige Inhaber, Mitinhaber und unbezahlt mithelfende Familienangehörige enthalten.

#### Geleistete Arbeitsstunden

Alle von den Beschäftigten (einschließlich Auszubildender) tatsächlich geleisteten (nicht die bezahlten) Stunden.

#### Löhne und Gehälter

Bruttosummen ohne Arbeitgeberanteile zur Sozialversicherung, jedoch einschließlich Lohn- und Gehaltszuschläge (auch Gratifikationen, Erfindergelder sowie Provisionen, Tantiemen usw.). Vergütungen für gewerblich und kaufmännisch Auszubildende sind enthalten, einschließlich Heimarbeiterentgelte. Nicht erfasst werden allgemeine soziale Aufwendungen sowie Vergütungen, die als Spesenersatz anzusehen sind.

## Gesamtumsatz

Umsatz aus eigener Erzeugung (einschl. Umsatz aus dem Verkauf von Energie und Nebenerzeugnissen und Abfällen sowie Entgelte für industrielle Dienstleistungen, wie Reparaturen, Instandhaltungen, Installationen und Montagen), Umsatz aus Handelsware und sonstigen nicht industriellen/nicht handwerklichen Tätigkeiten (z. B. Erlöse aus Vermietung und Verpachtung sowie aus Lizenzverträgen, Provisionseinnahmen und Einnahmen aus der Veräußerung von Patenten).

Der Umsatz beruht auf Rechnungswerten (Fakturenwerte) ohne in Rechnung gestellte Umsatzsteuer. Im Umsatz enthalten sind Verbrauchssteuern und Kosten für Fracht, Verpackung und Porto, auch wenn diese gesondert berechnet werden. Außerordentliche und betriebsfremde Erträge aus dem Verkauf von Anlagegütern, aus der Verpachtung von Grundstücken, Zinsen, Dividenden u. dgl. sind nicht im Umsatz enthalten. Da es sich grundsätzlich um fakturierte Werte handelt, enthält der Umsatz auch nicht den Wert der Lieferungen, die innerhalb eines Unternehmens von Werk zu Werk stattfinden.

## Inlandsumsatz

Umsatz mit Empfängern im gesamten Bundesgebiet.

## Auslandsumsatz

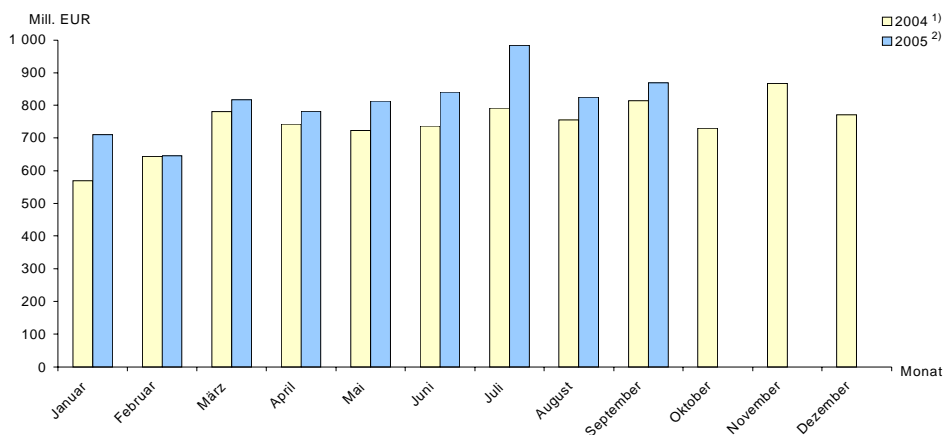
Umsatz mit Abnehmern im Ausland und - soweit einwandfrei erkennbar - Umsatz mit deutschen Exporteuren.

## Darstellung der Ergebnisse

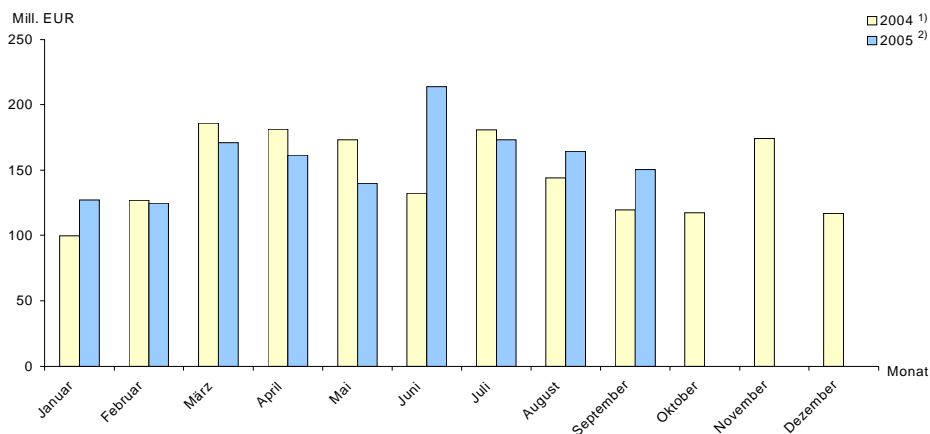
Die Ergebnisse des Monatsberichts im Verarbeitenden Gewerbe sowie im Bergbau und in der Gewinnung von Steinen und Erden werden ab Berichtsmontat Januar 2003 nach der Wirtschaftszweigklassifikation WZ 2003 (Ausgabe 2003) auf der Vierstellerebene (Klasse) erhoben und aufbereitet. Diese Klassifikation ist von der aktualisierten EU-Wirtschaftszweigklassifikation NACE Rev. 1.1 abgeleitet. In der ausführlichen Darstellung sind die Klassen, Gruppen, Abteilungen, Abschnitte ausgewiesen, zu denen in Mecklenburg-Vorpommern eine ausreichende Menge von Berichtenden vorhanden ist. Bei den nicht Erwähnten handelt es sich um Zweige, die in Mecklenburg-Vorpommern entweder gar nicht vorkommen oder wegen des Datenschutzes statistisch geheim zuhalten sind.

Beim Nachweis nach hauptbeteiligten Wirtschaftszweigen werden alle Angaben einer räumlich zusammenliegenden Betriebsstätte eines Betriebes (örtliche Einheit) unter dem Wirtschaftszweig nachgewiesen, bei dem der Schwerpunkt des Betriebes liegt. Für die Gliederung nach beteiligten Wirtschaftszweigen (fachliche Einheit) werden die Angaben (tätige Personen, Umsatz) kombinierter Betriebe entsprechend ihrer Fertigung nach Wirtschaftszweigen der fachlichen Betriebsteile aufgeteilt.

Umsatz des Verarbeitenden Gewerbes \*) nach Monaten



Auslandsumsatz des Verarbeitenden Gewerbes \*) nach Monaten



- \*) einschließlich Bergbau sowie Gewinnung von Steinen und Erden  
1) nach Jahreskorrektur  
2) vorläufig

## II. Tabellen

### 1. Entwicklung im Verarbeitenden Gewerbe sowie im Bergbau und in der Gewinnung von Steinen und Erden

Jahr Monat	Betriebe <sup>1)</sup>	Beschäftigte <sup>1)</sup>	Darunter	Geleistete	Lohn- und	Darunter	Gesamtumsatz	Darunter	
			Arbeiter	Arbeitsstunden <sup>2)</sup>	Gehaltssumme	Lohn		Ausland	
			Anzahl	1 000	1 000 EUR				
1991	467	102 406	68 871	81 157	913 024	549 250	3 362 343	608 093	
1992	440	58 305	40 124	58 813	777 973	464 752	3 623 870	657 585	
1993	457	50 612	35 533	56 078	833 901	505 888	4 260 663	550 945	
1994	494	49 598	35 419	58 463	972 899	610 633	5 095 112	945 077	
1995	509	49 769	35 277	57 255	1 071 302	663 854	5 545 550	762 690	
1996	523	47 611	33 770	55 109	1 060 973	657 772	5 861 221	622 893	
1997	529	45 107	31 920	52 328	1 014 675	624 058	6 195 452	799 329	
1998	556	44 498	31 294	52 609	1 006 105	613 626	6 221 756	924 572	
1999	608	45 808	32 191	54 116	1 048 905	641 437	6 441 988	834 566	
2000	647	47 901	33 874	57 082	1 107 719	679 847	7 538 031	1 627 580	
2001	662	48 573	34 084	56 977	1 136 586	683 655	8 173 542	1 702 955	
2002	715	49 463	34 642	57 296	1 175 500	710 073	8 196 008	1 472 399	
2003	693	48 665	34 620	79 575	1 175 438	720 356	8 486 096	2 085 216	
2004	704	49 195	35 098	83 615	1 203 017	736 003	8 925 261	1 754 440	
2003 <sup>3)</sup>	Januar	683	48 087	33 911	6 723	92 168	549 055	92 167	
	Februar	679	47 766	33 842	6 245	88 719	569 720	93 782	
	März	676	47 684	33 781	6 609	91 501	570 279	147 913	
	April	706	48 626	34 463	6 701	97 162	832 537	293 202	
	Mai	703	48 734	34 570	6 584	97 129	59 963	791 022	243 617
	Juni	702	48 797	34 705	6 577	101 149	62 082	612 157	85 032
	Juli	700	49 099	35 048	6 721	100 238	61 625	799 963	219 124
	August	698	49 255	35 021	6 535	95 725	58 730	715 584	200 041
	September	696	49 464	35 344	7 062	97 200	60 229	760 421	155 882
	Oktober	695	49 197	35 190	6 999	99 466	62 289	724 326	171 930
	November	691	48 986	35 027	6 749	114 354	70 022	727 538	162 902
	Dezember	689	48 287	34 535	6 070	100 626	61 688	733 495	219 625
2004 <sup>3)</sup>	Januar	701	48 200	34 365	6 805	95 601	57 738	569 845	99 567
	Februar	694	47 880	34 106	6 510	92 556	55 839	644 033	127 098
	März	694	48 115	34 333	7 348	96 198	59 387	780 835	185 858
	April	705	48 751	34 670	6 897	99 593	60 016	742 258	181 215
	Mai	705	48 833	34 720	6 541	98 641	60 454	723 243	175 163
	Juni	700	49 174	35 022	7 149	103 732	63 808	736 790	132 350
	Juli	704	49 488	35 336	6 709	98 984	60 907	791 539	180 766
	August	703	49 832	35 625	7 017	99 161	61 208	754 627	144 093
	September	714	50 261	35 973	7 350	99 421	61 281	813 809	119 736
	Oktober	712	50 096	35 850	7 142	99 980	61 404	730 097	117 442
	November	712	50 051	35 827	7 437	116 780	71 166	867 144	174 220
	Dezember	709	49 658	35 347	6 711	102 371	62 796	771 041	116 931
2005 <sup>4)</sup>	Januar	692	49 038	34 826	6 947	98 120	58 849	710 410	127 263
	Februar	688	48 885	34 804	6 622	95 120	57 195	645 675	124 850
	März	682	48 751	34 738	6 959	98 766	60 817	816 603	171 126
	April	708	49 361	35 287	7 198	101 184	61 537	781 790	161 560
	Mai	707	49 448	35 325	6 852	101 851	63 389	812 648	139 872
	Juni	705	49 778	35 611	7 251	107 271	66 000	840 088	213 766
	Juli	708	50 408	36 270	6 722	101 108	62 780	984 471	173 255
	August	706	50 617	36 389	7 330	102 630	64 556	824 667	164 391
	September	708	51 020	36 781	7 426	102 888	64 382	869 262	150 485
	Oktober	...	...	...	...	...	...	...	...
	November	...	...	...	...	...	...	...	...
	Dezember	...	...	...	...	...	...	...	...

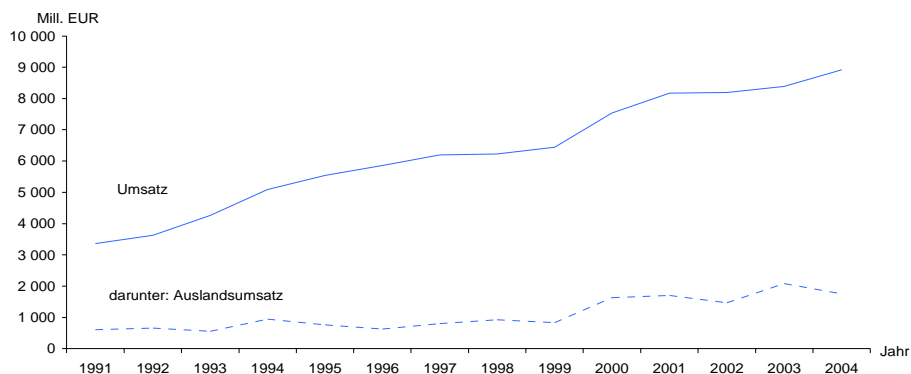
1) Angaben zu den Jahren 1991 - 2004 jeweils Jahresdurchschnitt

2) bis Dezember 2002 geleistete Arbeiterstunden

3) nach Jahreskorrektur

4) vorläufig

### Umsatz des Verarbeitenden Gewerbes <sup>\*)</sup> nach Jahren



\*) einschließlich Bergbau sowie Gewinnung von Steinen und Erden

**2. Anzahl der Betriebe und fachlichen Betriebsteile nach Wirtschaftszweigen  
September 2005**

WZ 2003	Wirtschaftszweig	Betriebe	Fachliche Betriebsteile
		Anzahl	
C	Bergbau und Gewinnung von Steinen und Erden	25	25
CA	Kohlenbergbau, Torfgewinnung, Gewinnung von Erdöl und Erdgas, Bergbau auf Uran- und Thoriumerze	3	3
10	Kohlenbergbau, Torfgewinnung	2	2
10.3	Torfgewinnung und -veredlung	2	2
11	Gewinnung von Erdöl und Erdgas, Erbringung damit verbundener Dienstleistungen	1	1
11.1	Gewinnung von Erdöl und Erdgas	1	1
CB	Erzbergbau, Gewinnung von Steinen und Erden, sonstiger Bergbau	22	22
14	Gewinnung von Steinen und Erden, sonstiger Bergbau	22	22
14.1	Gewinnung von Natursteinen	1	1
14.12	Gewinnung von Kalk- und Gipsstein sowie Anhydrit, Dolomit und Kreide	1	1
14.2	Gewinnung von Kies, Sand, Ton und Kaolin	21	21
14.21	Gewinnung von Kies und Sand	21	21
D	Verarbeitendes Gewerbe	683	757
DA	Ernährungsgewerbe und Tabakverarbeitung	168	174
15	Ernährungsgewerbe	168	174
15.1	Schlachten und Fleischverarbeitung	47	47
15.11	Schlachten (ohne Schlachten von Geflügel)	7	7
15.12	Schlachten von Geflügel	4	4
15.13	Fleischverarbeitung	36	36
15.2	Fischverarbeitung	18	18
15.3	Obst- und Gemüseverarbeitung	8	11
15.31	Kartoffelverarbeitung	3	4
15.32	Herstellung von Frucht- und Gemüsesäften	2	3
15.33	Obst- und Gemüseverarbeitung a. n. g.	3	4
15.5	Milchverarbeitung, Herstellung von Speiseeis	12	12
15.51	Milchverarbeitung	11	11
15.52	Herstellung von Speiseeis	1	1
15.6	Mahl- und Schälmaschinen, Herstellung von Stärke und Stärkeerzeugnissen	2	3
15.61	Mahl- und Schälmaschinen	2	3
15.7	Herstellung von Futtermitteln	5	5
15.71	Herstellung von Futtermitteln für Nutztiere	4	4
15.72	Herstellung von Futtermitteln für sonstige Tiere	1	1
15.8	Sonstiges Ernährungsgewerbe (ohne Getränkeherstellung)	65	67
15.81	Herstellung von Backwaren (ohne Dauerbackwaren)	52	52
15.82	Herstellung von Dauerbackwaren	2	3
15.83	Herstellung von Zucker	2	2
15.84	Herstellung von Süßwaren (ohne Dauerbackwaren)	4	4
15.85	Herstellung von Teigwaren	1	1
15.87	Herstellung von Würzmitteln und Saucen	1	1
15.88	Herstellung von homogenisierten und diätetischen Nahrungsmitteln	1	1
15.89	Herstellung von sonstigen Nahrungsmitteln (ohne Getränke)	2	3
15.9	Herstellung von Getränken	11	11
15.91	Herstellung von Spirituosen	2	2
15.96	Herstellung von Bier	5	5
15.97	Herstellung von Malz	1	1
15.98	Gewinnung natürlicher Mineralwässer, Herstellung von Erfrischungsgetränken	3	3
DB	Textil- und Bekleidungsindustrie	6	7
17	Textilgewerbe	3	4
17.2	Weberei	1	1
17.25	Sonstige Weberei	1	1
17.4	Herstellung von konfektionierten Textilwaren (ohne Bekleidung)	2	3
18	Bekleidungsindustrie	3	3
18.2	Herstellung von Bekleidung (ohne Lederbekleidung)	3	3
18.21	Herstellung von Arbeits- und Berufsbekleidung	2	2
18.23	Herstellung von Wäsche	1	1
DC/19	Ledergewerbe	1	1
19.1	Herstellung von Leder und Lederfaserstoff	1	1
DD/20	Holzgewerbe (ohne Herstellung von Möbeln)	30	31
20.1	Säge-, Hobel- und Holzimprägnierwerke	8	8
20.2	Herstellung von Furnier-, Sperrholz-, Holzfaser- und Holzspanplatten	5	5
20.3	Herstellung von Konstr., Fertigbauteilen, Ausbauelementen und Fertigteilbauten aus Holz	15	16
20.4	Herstellung von Verpackungsmitteln, Lagerbehältern und Ladungsträgern aus Holz	2	2
20.5	Herstellung von Holzwaren a. n. g., sowie von Kork-, Flecht- und Korbwaren	-	-
20.51	Herstellung von Holzwaren a. n. g.	-	-
DE	Papier-, Verlags- und Druckgewerbe	28	36
21	Papiergewerbe	5	5

**Noch: 2. Anzahl der Betriebe und fachlichen Betriebsteile nach Wirtschaftszweigen  
September 2005**

WZ 2003	Wirtschaftszweig	Betriebe	Fachliche Betriebsteile
		Anzahl	
21.1	Herstellung von Holz- und Zellstoff, Papier, Karton und Pappe	1	1
21.12	Herstellung von Papier, Karton und Pappe	1	1
21.2	Herstellung von Waren aus Papier, Karton und Pappe	4	4
21.21	Herstellung von Wellpapier und -pappe sowie von Verpackungsmitteln aus Papier, Karton und Pappe	3	3
21.23	Herstellung von Schreibwaren, Bürobedarf aus Papier und Pappe	1	1
22	Verlags-, Druckgewerbe, Vervielfältigung von bespielten Ton-, Bild- und Datenträgern	23	31
22.1	Verlagsgewerbe	7	10
22.11	Verlegen von Büchern	-	1
22.12	Verlegen von Zeitungen	3	3
22.13	Verlegen von Zeitschriften	4	6
22.2	Druckgewerbe	12	17
22.21	Drucken von Zeitungen	-	2
22.22	Drucken anderer Druckerzeugnisse	11	11
22.23	Druckweiterverarbeitung	-	1
22.24	Druck- und Medieneinstufung	1	3
22.3	Vervielfältigung von bespielten Ton-, Bild- und Datenträgern	4	4
22.31	Vervielfältigung von bespielten Tonträgern	4	4
DG/24	Herstellung von chemischen Erzeugnissen	12	13
24.1	Herstellung von chemischen Grundstoffen	4	4
24.14	Herstellung von sonstigen organischen Grundstoffen und Chemikalien	1	1
24.15	Herstellung von Düngemitteln und Stickstoffverbindungen	2	2
24.16	Herstellung von Kunststoffen in Primärformen	1	1
24.3	Herstellung von Anstrichmitteln, Druckfarben und Kittungen	1	1
24.4	Herstellung von pharmazeutischen Erzeugnissen	2	2
24.42	Herstellung von pharmazeutischen Spezialitäten und sonstigen pharmazeutischen Erzeugnissen	2	2
24.5	Herstellung von Seifen, Wasch-, Reinigungs- und Körperpflegemitteln sowie von Duftstoffen	2	3
24.52	Herstellung von Duftstoffen und Körperpflegemitteln	2	3
24.6	Herstellung von sonstigen chemischen Erzeugnissen	3	3
24.61	Herstellung von pyrotechnischen Erzeugnissen	1	1
24.66	Herstellung von sonstigen chemischen Erzeugnissen a. n. g.	2	2
DH/25	Herstellung von Gummi- und Kunststoffwaren	24	28
25.1	Herstellung von Gummiwaren	4	5
25.12	Runderneuerung von Bereifungen	1	1
25.13	Herstellung von sonstigen Gummiwaren	3	4
25.2	Herstellung von Kunststoffwaren	20	23
25.21	Herstellung von Platten, Folien, Schläuchen und Profilen aus Kunststoffen	4	5
25.22	Herstellung von Verpackungsmitteln aus Kunststoffen	4	4
25.23	Herstellung von Baubedarfsartikeln aus Kunststoffen	8	10
25.24	Herstellung von sonstigen Kunststoffwaren	4	4
DI/26	Glasgewerbe, Herstellung von Keramik, Verarbeitung von Steinen und Erden	79	85
26.1	Herstellung von Glas und Glaswaren	6	6
26.12	Veredelung und Bearbeitung von Flachglas	5	5
26.14	Herstellung von Glasfasern und Waren daraus	1	1
26.3	Herstellung von keramischen Wand- und Bodenfliesen und -platten	1	1
26.4	Herstellung von Ziegeln und sonstiger Baukeramik	2	2
26.6	Herstellung von Erzeugnissen aus Beton, Zement und Gips	64	70
26.61	Herstellung von Erzeugnissen aus Beton, Zement und aus Kalksandstein für den Bau	27	28
26.63	Herstellung von Frischbeton (Transportbeton)	31	32
26.64	Herstellung von Mörtel u. a. Beton (Trockenbeton)	4	8
26.66	Herstellung von Erzeugnissen aus Beton, Zement und Gips a. n. g.	2	2
26.7	Be- und Verarbeitung von Naturwerksteinen und Natursteinen a. n. g.	2	2
26.8	Herstellung von sonstigen Erzeugnissen aus nicht metallischen Mineralien	4	4
26.82	Herstellung von sonstigen Erzeugnissen aus nicht metallischen Mineralien a. n. g.	4	4
DJ	Metallerzeugung und -bearbeitung, Herstellung von Metallerzeugnissen	108	126
27	Metallerzeugung und -bearbeitung	5	8
27.2	Herstellung von Rohren	2	2
27.22	Herstellung von Stahlrohren, Rohrform-, Rohrverschluss- und Rohrverbindungsstücken aus Stahl	2	2
27.3	Sonstige erste Bearbeitung von Eisen und Stahl	1	1
27.31	Herstellung von Blankstahl	1	1
27.4	Erzeugung und erste Bearbeitung von NE-Metallen	-	1
27.44	Erzeugung und erste Bearbeitung von Kupfer	-	1
27.5	Gießereien	2	4
27.51	Eisengießereien	2	2
27.53	Leichtmetallgießereien	-	1
27.54	Buntmetallgießereien	-	1
28	Herstellung von Metallerzeugnissen	103	118
28.1	Stahl- und Leichtmetallbau	64	75
28.11	Herstellung von Metallkonstruktionen	54	61
28.12	Herstellung von Ausbauelementen aus Metall	10	14
28.2	Herstellung von Metallbehältern mit einem Fassungsvermögen > 300 l; Herstellung von Heizkörpern und -kesseln für Zentralheizungen	-	1
28.21	Herstellung von Metallbehältern mit einem Fassungsvermögen > 300 l	-	1
28.4	Herstellung von Schmiede-, Press-, Zieh-, Stanzteilen u. Ä.	7	7

**Noch: 2. Anzahl der Betriebe und fachlichen Betriebsteile nach Wirtschaftszweigen  
September 2005**

WZ 2003	Wirtschaftszweig	Betriebe	Fachliche Betriebsteile
		Anzahl	
28.5	Oberflächenveredlung, Wärmebehandlung, Mechanik a. n. g.	20	21
28.51	Oberflächenveredlung und Wärmebehandlung	13	13
28.52	Mechanik a. n. g.	7	8
28.6	Herstellung von Schneidwaren, Werkzeugen, Schlössern und Beschlägen aus unedlen Metallen	1	1
28.62	Herstellung von Werkzeugen	1	1
28.7	Herstellung von sonstigen Metallwaren	11	13
28.71	Herstellung von Blankstahl	-	-
28.73	Herstellung von Drahtwaren	2	3
28.74	Herstellung von Schrauben, Nieten, Ketten und Federn	1	1
28.75	Herstellung von sonstigen Metallwaren a. n. g.	8	9
DK/29	Maschinenbau	73	89
29.1	Herstellung von Maschinen für die Erzeugung und Nutzung von mechanischer Energie	17	20
29.11	Herstellung von Verbrennungsmotoren und Turbinen	2	2
29.12	Herstellung von Pumpen und Kompressoren	6	8
29.13	Herstellung von Armaturen	5	6
29.14	Herstellung von Lagern, Getrieben, Zahnrädern, Antriebs-elementen	4	4
29.2	Herstellung von sonstigen nicht wirtschaftszweigspezifischen Maschinen	25	28
29.21	Herstellung von Öfen und Brennern	2	2
29.22	Herstellung von Hebezeugen und Fördermitteln	7	9
29.23	Herstellung von kälte- und lufttechnischen Erzeugnissen, nicht für den Haushalt	8	9
29.24	Herstellung von sonstigen nicht wirtschaftszweigspezifischen Maschinen a. n. g.	8	8
29.3	Herstellung von land- und forstwirtschaftlichen Maschinen	5	9
29.31	Herstellung von land- und forstwirtschaftlichen Zugmaschinen	2	3
29.32	Herstellung von sonstigen land- und forstwirtschaftlichen Maschinen	3	6
29.4	Herstellung von Werkzeugmaschinen	6	7
29.42	Herstellung von Werkzeugmaschinen für die Metallbearbeitung	4	5
29.43	Herstellung von Werkzeugmaschinen a. n. g.	2	2
29.5	Herstellung von Maschinen für sonstige bestimmte Wirtschaftszweige	20	25
29.51	Herstellung von Maschinen für die Metallerzeugung, von Walzwerkseinrichtungen und Gießmaschinen	1	2
29.53	Herstellung von Maschinen für das Ernährungsgewerbe und die Tabakverarbeitung	2	4
29.56	Herstellung von Maschinen für bestimmte Wirtschaftszweige a. n. g.	17	19
DL	Herstellung von Büromaschinen, DV-Geräten und -Einrichtungen; Elektrotechnik usw.	72	78
31	Herstellung von Geräten der Elektrizitätserzeugung, -verteilung u. Ä.	27	32
31.1	Herstellung von Elektromotoren, Generatoren, Transformatoren	4	5
31.2	Herstellung von Elektrizitätsverteilungs- und -schalteinrichtungen	7	9
31.3	Herstellung von isolierten Elektrokabeln, -leitungen und -drähten	3	3
31.5	Herstellung von elektrischen Lampen und Leuchten	2	3
31.6	Herstellung von elektrischen Ausrüstungen a. n. g.	11	12
31.61	Herstellung von elektrischen Ausrüstungen für Motoren und Fahrzeuge a. n. g.	1	1
31.62	Herstellung von sonstigen elektrischen Ausrüstungen a. n. g.	10	11
32	Rundfunk- und Nachrichtentechnik	10	10
32.1	Herstellung von elektronischen Bauelementen	3	3
32.2	Herstellung von Geräten und Einrichtungen der Telekommunikationstechnik	7	7
33	Medizin-, Mess-, Steuer- und Regelungstechnik, Optik, Herstellung von Uhren	35	36
33.1	Herstellung von medizinischen Geräten und orthopädischen Erzeugnissen	30	31
33.2	Herstellung von Mess-, Kontroll-, Navigations- u. ä. Instrumenten und Vorrichtungen	3	3
33.3	Herstellung von industriellen Prozesssteuerungseinrichtungen	1	1
33.4	Herstellung von optischen und fotografischen Geräten	1	1
DM	Fahrzeugbau	48	52
34	Herstellung von Kraftwagen und Kraftwagenteilen	18	20
34.1	Herstellung von Kraftwagen und Kraftwagenmotoren	-	1
34.2	Herstellung von Karosserien, Aufbauten und Anhängern	14	14
34.3	Herstellung von Teilen und Zubehör für Kraftwagen und Kraftwagenmotoren	4	5
35	Sonstiger Fahrzeugbau	30	32
35.1	Schiff- und Boots-bau	27	28
35.11	Schiffbau (ohne Boots- und Yachtbau)	19	20
35.12	Boots- und Yachtbau	8	8
35.2	Bahnindustrie	3	4
DN	Herstellung von Möbeln, Schmuck, Musikinstrumenten, Sportgeräten usw., Recycling	34	37
36	Herstellung von Möbeln, Schmuck, Musikinstrumenten, Sportgeräten usw.	15	17
36.1	Herstellung von Möbeln	14	16
36.11	Herstellung von Sitzmöbeln	2	3
36.12	Herstellung von Büro- und Ladenmöbeln	6	7
36.13	Herstellung von Küchenmöbeln	1	1
36.14	Herstellung von sonstigen Möbeln	4	4
36.15	Herstellung von Matratzen	1	1
36.2	Herstellung von Schmuck u. ä. Erzeugnissen	1	1
36.22	Herstellung von Schmuck, Gold- und Silberschmiedewaren	1	1
37	Recycling	19	20
37.1	Recycling von metallischen Altmaterialien und Reststoffen	9	9
37.2	Recycling von nicht metallischen Altmaterialien und Reststoffen	10	11
<b>C + D</b>	<b>Insgesamt</b>	<b>708</b>	<b>782</b>



**3. Ergebnisse der Betriebe nach Wirtschaftszweigen**  
**3.1. Beschäftigte, Arbeitsstunden, Lohn- und Gehaltssumme sowie Umsatz**

**September 2005**

WZ 2003	Wirtschaftszweig	Beschäftigte		Geleistete Arbeits- stunden	Brutto- lohn- und -gehalt- summe	Darunter Lohn	Gesamt- umsatz	Darunter		Umsatz aus Eigen- erzeugung
		ins- gesamt	darunter Arbeiter					ins- gesamt	darunter Eurozone	
				Anzahl	1 000	1 000 EUR				
C	Bergbau und Gewinnung von Steinen und Erden	376	308	60	712	545	6 106	-	-	5 746
CA	Kohlenbergbau, Torfgewinnung, Gewinnung von Erdöl und Erdgas, Bergbau auf Uran- und Thoriumerze	.	.	.	.	.	.	.	.	.
10	Kohlenbergbau, Torfgewinnung	.	.	.	.	.	.	.	.	.
11	Gewinnung von Erdöl und Erdgas, Erbringung damit verbundener Dienstleistungen	.	.	.	.	.	.	.	.	.
CB	Erzbergbau, Gewinnung von Steinen und Erden, sonstiger Bergbau	.	.	.	.	.	.	.	.	.
14	Gewinnung von Steinen und Erden, sonstiger Bergbau	.	.	.	.	.	.	.	.	.
14.2	Gewinnung von Kies, Sand, Ton und Kaolin	287	237	47	534	416	5 241	-	-	.
D	Verarbeitendes Gewerbe	50 644	36 473	7 365	102 176	63 838	863 156	150 485	102 631	833 830
DA	Ernährungsgewerbe und Tabakverarbeitung	14 696	10 721	2 127	23 464	16 066	282 548	27 312	19 278	271 027
15	Ernährungsgewerbe	14 696	10 721	2 127	23 464	16 066	282 548	27 312	19 278	271 027
	darunter									
15.1	Schlachten und Fleischverarbeitung	3 667	2 978	526	4 818	3 598	58 465	4 109	.	53 912
15.11	Schlachten (ohne Schlachten von Geflügel)	492	376	72	775	576	22 307	.	.	.
15.12	Schlachten von Geflügel	862	801	116	1 128	973	15 732	-	-	.
15.13	Fleischverarbeitung	2 313	1 801	338	2 915	2 049	20 426	.	.	.
15.2	Fischverarbeitung	1 194	982	187	1 718	1 092	21 617	.	.	.
15.3	Obst- und Gemüseverarbeitung	992	749	155	1 732	1 165	13 231	2 814	2 058	.
15.31	Kartoffelverarbeitung	559	460	87	1 036	778	5 578	.	.	.
15.5	Milchverarbeitung; Herstellung von Speiseeis	1 380	1 018	210	3 065	1 995	97 658	5 853	.	.
15.8	Sonstiges Ernährungsgewerbe (ohne Getränkeherstellung)	5 914	3 857	806	7 896	5 275	52 015	7 173	3 535	51 156
	darunter									
15.81	Herstellung von Backwaren (ohne Dauerbackwaren)	4 073	2 324	550	4 153	2 505	14 155	.	.	13 306
15.84	Herstellung von Süßwaren (ohne Dauerbackwaren)	315	275	42	651	517	4 192	453	.	4 192
15.9	Herstellung von Getränken	1 295	957	199	3 057	2 039	32 582	2 469	.	.
	darunter									
15.96	Herstellung von Bier	650	466	95	1 675	1 053	14 978	.	.	.
15.98	Gewinnung natürlicher Mineralwässer, Herstellung von Erfrischungsgetränken	573	.	.	1 255	.	.	.	.	.
DB	Textil- und Bekleidungsgewerbe	.	.	.	.	.	.	.	.	.
17	Textilgewerbe	174	.	23	212	.	.	.	.	.
18	Bekleidungsgewerbe	.	.	.	.	.	.	.	.	.
DC/19	Ledergewerbe	.	.	.	.	.	.	.	.	.
DD/20	Holzgewerbe (ohne Herstellung von Möbeln)	2 686	2 106	400	5 259	3 731	74 587	22 682	15 087	.
	darunter									
20.1	Säge-, Hobel- und Holzimprägnierwerke	.	.	.	.	.	.	.	.	.
20.2	Herstellung von Furnier-, Sperrholz-, Holzfaser- und Holzspanplatten	846	682	100	1 802	1 316	36 759	.	.	36 759
20.3	Herstellung von Konstr.-, Fertigbauteilen, Ausbauelementen und Fertigteilbauten aus Holz	1 113	803	187	2 114	1 374	17 406	2 655	.	.

**Noch: 3. Ergebnisse der Betriebe nach Wirtschaftszweigen**  
**Noch: 3.1. Beschäftigte, Arbeitsstunden, Lohn- und Gehaltssumme sowie Umsatz**

**September 2005**

WZ 2003	Wirtschaftszweig	Beschäftigte		Geleistete Arbeits- stunden	Brutto- lohn- und -gehalt- summe	Darunter Lohn	Gesamt- umsatz	Darunter		Umsatz aus Eigen- erzeugung
		ins- gesamt	darunter Arbeiter					ins- gesamt	darunter Eurozone	
		Anzahl		1 000	1 000 EUR					
DE	Papier-, Verlags- und Druckgewerbe	4 178	2 371	619	9 139	4 136	50 592	14 888	5 907	50 175
21	Papiergewerbe	506	406	74	1 041	719	7 775	.	.	.
22	Verlags-, Druckgewerbe, Vervielfältigung	3 672	1 965	545	8 098	3 417	42 816	.	.	.
22.1	Verlagsgewerbe	1 420	259	193	4 055	701	14 918	.	.	.
22.12	Verlegen von Zeitungen	1 206	.	157	3 645	.	12 198	.	.	.
22.13	Verlegen von Zeitschriften	214	.	36	409	.	2 720	.	.	.
22.2	Druckgewerbe	373	264	55	763	492	3 165	.	.	.
22.3	Vervielfältigung von bespielten Ton-, Bild- und Datenträgern	1 879	1 442	297	3 280	2 224	24 733	.	.	24 733
DG/24	Herstellung von chemischen Erzeugnissen	1 237	740	181	3 306	1 618	49 074	19 530	17 791	.
24.1	Herstellung von chemischen Grundstoffen	377	240	57	1 234	566	24 774	.	.	24 774
24.6	Herstellung von sonstigen chemischen Erzeugnissen	.	.	.	.	.	.	.	.	.
DH/25	Herstellung von Gummi- und Kunststoffwaren	1 381	985	219	3 415	1 862	21 438	6 895	6 598	20 136
25.1	Herstellung von Gummiwaren	151	121	22	280	180	1 587	.	.	.
25.2	Herstellung von Kunststoffwaren	1 230	864	196	3 134	1 682	19 851	.	.	.
25.21	Herstellung von Platten, Folien, Schläuchen und Profilen aus Kunststoffen	345	245	57	1 324	722	8 543	.	.	.
25.22	Herstellung von Verpackungsmitteln aus Kunststoffen	363	281	54	767	462	5 934	2 320	.	.
25.23	Herstellung von Baubedarfsartikeln aus Kunststoffen	382	239	64	792	358	4 284	.	.	4 284
25.24	Herstellung von sonstigen Kunststoffwaren	140	99	22	251	140	1 090	.	.	1 090
DI/26	Glasgewerbe, Herstellung von Keramik, Verarbeitung von Steinen und Erden	2 431	1 710	380	4 815	2 974	39 752	3 273	.	37 543
26.1	Herstellung von Glas und Glaswaren	407	287	69	789	508	5 428	.	.	5 107
26.6	Herstellung von Erzeugnissen aus Beton, Zement und Gips	1 615	1 173	252	3 129	2 020	29 395	.	.	27 787
26.61	Herstellung von Erzeugnissen aus Beton, Zement und aus Kalksandstein für den Bau	933	687	140	1 746	1 183	13 171	.	.	12 830
26.63	Herstellung von Frischbeton (Transportbeton)	285	175	51	642	346	7 007	-	-	.
26.8	Herstellung von sonstigen Erzeugnissen aus nicht metallischen Mineralien	64	.	10	161	.	2 571	-	-	.
DJ	Metallerzeugung und -bearbeitung, Herstellung von Metallerzeugnissen	5 777	4 455	835	11 103	7 154	55 812	10 124	6 218	55 467
27	Metallerzeugung und -bearbeitung	600	387	86	1 370	682	7 345	4 458	4 210	7 345
28	Herstellung von Metallerzeugnissen	5 177	4 068	750	9 734	6 472	48 467	5 666	2 008	48 122
28.1	Stahl- und Leichtmetallbau	3 054	2 332	445	5 495	3 481	27 496	.	.	27 274
28.11	Herstellung von Metallkonstruktionen	2 625	1 979	378	4 735	2 975	23 962	.	.	23 740
28.12	Herstellung von Ausbauelementen aus Metall	429	353	67	759	506	3 534	.	.	3 534
28.5	Oberflächenveredlung, Wärmebehandlung, Mechanik a. n. g.	1 098	955	156	2 136	1 629	8 930	526	.	8 891
28.51	Oberflächenveredlung und Wärmebehandlung	693	601	97	1 341	1 011	5 276	.	.	.
28.52	Mechanik a. n. g.	405	354	59	795	618	3 655	.	.	.
28.7	Herstellung von sonstigen Metallwaren	661	494	97	1 424	918	8 940	3 827	.	.
DK/29	Maschinenbau	3 786	2 751	546	8 239	5 162	41 716	8 459	6 446	37 506
29.1	Herstellung von Maschinen für die Erzeugung und Nutzung von mechanischer Energie	1 054	816	154	2 476	1 601	12 631	2 990	2 495	.
29.12	Herstellung von Pumpen und Kompressoren	244	191	33	530	374	2 565	.	.	.
29.14	Herstellung von Lagern, Getrieben, Zahnradern, Antriebsselementen	357	310	56	793	642	3 956	.	.	3 956
29.2	Herstellung von sonstigen nicht wirtschaftszweig-spezifischen Maschinen	1 065	735	157	2 408	1 485	11 368	2 800	.	9 837
29.23	Herstellung von kälte- und lufttechnischen Erzeugnissen, nicht für den Haushalt	442	319	65	978	606	5 156	.	.	.
29.24	Herstellung von sonstigen nicht wirtschaftszweig-spezifischen Maschinen a. n. g.	270	138	39	572	262	1 976	.	.	1 704

### Noch: 3. Ergebnisse der Betriebe nach Wirtschaftszweigen

#### Noch: 3.1. Beschäftigte, Arbeitsstunden, Lohn- und Gehaltssumme sowie Umsatz

September 2005

WZ 2003	Wirtschaftszweig	Beschäftigte		Geleistete Arbeits- stunden	Brutto- lohn- und -gehalt- summe	Darunter Lohn	Gesamt- umsatz	Darunter		Umsatz aus Eigen- erzeugung
		ins- gesamt	darunter Arbeiter					ins- gesamt	darunter Eurozone	
		Anzahl		1 000	1 000 EUR					
29.3	Herstellung von land- und forstwirtschaftlichen Maschinen	126	97	21	178	115	1 662	.	.	692
29.4	Herstellung von Werkzeugmaschinen	275	202	36	528	320	2 464	.	.	.
29.5	Herstellung von Maschinen für sonstige bestimmte Wirtschaftszweige	1 266	901	178	2 649	1 641	13 590	2 416	1 491	12 255
DL	Herstellung von Büromaschinen, DV-Geräten und -Einrichtungen; Elektrotechnik usw.	4 678	2 996	658	10 721	5 328	88 859	21 177	7 944	88 433
31	Herstellung von Geräten der Elektrizitätserzeugung, -verteilung u. Ä.	2 369	1 813	331	5 180	3 444	42 901	5 549	.	42 706
31.1	Herstellung von Elektromotoren, Generatoren, Transformatoren	699	541	96	1 433	997	.	.	.	.
31.2	Herstellung von Elektrizitätsverteilungs- und -schalteinrichtungen	721	528	101	1 564	978	13 621	.	.	13 621
31.6	Herstellung von elektrischen Ausrüstungen a. n. g.	434	318	64	813	489	3 322	.	.	3 127
32	Rundfunk- und Nachrichtentechnik	1 026	539	142	2 878	984	36 592	.	.	36 592
32.1	Herstellung von elektronischen Bauelementen	209	174	28	319	242	.	.	.	.
32.2	Herstellung von Geräten und Einrichtungen der Telekommunikationstechnik	817	365	114	2 558	742	.	.	.	.
33	Medizin-, Mess-, Steuer- und Regelungstechnik, Optik, Herstellung von Uhren	1 283	644	185	2 663	900	9 365	.	.	9 135
33.1	Herstellung von medizinischen Geräten und orthopädischen Erzeugnissen	902	531	128	1 699	734	4 154	.	.	.
DM	Fahrzeugbau	7 690	6 086	1 094	18 785	13 320	133 720	13 682	13 136	.
34	Herstellung von Kraftwagen und Kraftwagenteilen	1 620	1 172	229	3 125	1 899	.	.	.	.
35	Sonstiger Fahrzeugbau	6 070	4 914	865	15 660	11 421	.	.	.	.
35.1	Schiff- und Bootsbau	5 773	4 675	822	15 005	10 921	101 052	3 804	.	97 434
35.11	Schiffbau (ohne Boots- und Yachtbau)	5 291	4 278	745	14 111	10 316	96 914	.	.	.
35.12	Boots- und Yachtbau	482	397	77	894	605	4 138	.	.	.
35.2	Bahnindustrie	297	239	43	655	501	.	.	.	.
DN	Herstellung von Möbeln, Schmuck, Musikinstrumenten usw., Recycling	1 774	1 292	261	3 476	2 177	23 180	1 659	1 360	23 152
36	Herstellung von Möbeln, Schmuck, Musikinstrumenten, Sportgeräten usw.	1 213	860	178	2 461	1 482	12 257	.	.	.
36.11	Herstellung von Sitzmöbeln	.	.	.	.	.	.	.	.	.
36.12	Herstellung von Büro- und Ladenmöbeln	679	472	106	1 652	981	7 315	.	.	7 315
37	Recycling	561	432	83	1 014	695	10 924	.	.	.
37.1	Recycling von metallischen Altmaterialien und Reststoffen	189	136	30	377	237	5 285	.	.	.
37.2	Recycling von nicht metallischen Altmaterialien und Reststoffen	372	296	53	637	457	5 639	.	.	.
<b>C + D</b>	<b>Insgesamt</b>	<b>51 020</b>	<b>36 781</b>	<b>7 426</b>	<b>102 888</b>	<b>64 382</b>	<b>869 262</b>	<b>150 485</b>	<b>102 631</b>	<b>839 577</b>

### Noch: 3. Ergebnisse der Betriebe nach Wirtschaftszweigen

#### 3.2. Veränderung der Beschäftigten, Arbeitsstunden, Lohn- und Gehaltssumme sowie des Umsatzes zum Vorjahresmonat

September 2005

WZ 2003	Wirtschaftszweig	Beschäftigte		Geleistete Arbeits- stunden	Brutto- lohn- und -gehalt- summe	Darunter	Gesamt- umsatz	Darunter		Umsatz aus Eigen- erzeugung
		ins- gesamt	darunter			Lohn		Auslandsumsatz		
			Arbeiter	ins- gesamt	darunter Eurozone					
%										
C	Bergbau und Gewinnung von Steinen und Erden	- 24,1	- 21,8	- 24,7	- 25,3	- 23,6	- 9,1	.	.	.
CA	Kohlenbergbau, Torfgewinnung, Gewinnung von Erdöl und Erdgas, Bergbau auf Uran- und Thoriumerze	.	.	.	.	.	.	.	.	.
CB	Erzbergbau, Gewinnung von Steinen und Erden, sonstiger Bergbau	.	.	.	.	.	.	.	.	.
D	Verarbeitendes Gewerbe	+ 1,8	+ 2,5	+ 1,3	+ 3,8	+ 5,4	+ 6,9	.	.	.
DA	Ernährungsgewerbe und Tabakverarbeitung	.	.	.	.	.	.	.	.	.
15	Ernährungsgewerbe	+ 2,0	+ 1,9	+ 0,6	+ 8,1	+ 8,4	+ 5,6	+ 24,5	+ 23,2	+ 6,4
DB	Textil- und Bekleidungs-gewerbe	.	.	.	.	.	.	.	.	.
17	Textilgewerbe	- 16,4	.	- 26,1	- 27,0	.	.	.	.	.
18	Bekleidungs-gewerbe	.	.	.	.	.	.	.	.	.
DC/19	Ledergewerbe	.	.	.	.	.	.	.	.	.
DD/20	Holzgewerbe (ohne Herstellung von Möbeln)	+ 3,7	+ 4,4	+ 4,6	+ 5,3	+ 5,6	+ 18,4	+ 68,8	.	.
DE	Papier-, Verlags- und Druckgewerbe	+ 9,5	+ 16,7	+ 9,6	+ 6,0	+ 15,3	+ 4,3	+ 37,4	+ 91,9	+ 4,0
21	Papiergewerbe	+ 15,8	+ 16,0	+ 24,0	+ 21,2	+ 26,7	+ 29,0	.	.	.
22	Verlags-, Druckgewerbe, Vervielfältigung von bespielten Ton-, Bild- und Datenträgern	+ 8,7	+ 16,8	+ 7,9	+ 4,3	+ 13,2	+ 0,8	.	.	.
DG/24	Herstellung von chemischen Erzeugnissen	+ 2,3	+ 1,8	- 2,7	+ 11,1	+ 7,1	+ 5,4	- 0,9	+ 32,9	.
DH/25	Herstellung von Gummi- und Kunststoffwaren	+ 1,8	+ 2,0	+ 4,9	+ 3,4	+ 2,7	+ 10,7	+ 46,6	+ 56,1	.
DI/26	Glasgewerbe, Herstellung von Keramik, Verarbeitung von Steinen und Erden	- 0,7	- 1,6	- 0,6	- 0,2	+ 1,4	+ 13,6	+ 142,5	.	+ 11,6
DJ	Metallerzeugung und -bearbeitung, Herstellung von Metallerzeugnissen	+ 3,8	+ 6,1	+ 2,7	+ 4,2	+ 5,9	- 2,0	- 2,2	+ 31,6	- 2,2
27	Metallerzeugung und -bearbeitung	+ 19,3	+ 31,6	+ 12,1	+ 16,7	+ 21,8	+ 20,8	+ 75,5	.	+ 20,8
28	Herstellung von Metallerzeugnissen	+ 2,3	+ 4,2	+ 1,7	+ 2,7	+ 4,5	- 4,7	- 27,4	.	- 4,9
DK/29	Maschinenbau	+ 6,9	+ 7,5	+ 7,1	+ 10,7	+ 12,9	+ 28,6	+ 23,6	+ 55,4	+ 26,3
DL	Herstellung von Büromaschinen, DV-Geräten und -Einrichtungen; Elektrotechnik, Feinmechanik und Optik	- 3,4	- 0,4	- 5,2	- 5,3	- 2,0	+ 14,3	+ 40,9	+ 35,2	+ 14,3
31	Herstellung von Geräten der Elektrizitätserzeugung, -verteilung u. Ä.	- 9,7	- 4,2	- 10,0	- 12,2	- 5,5	- 16,8	- 5,0	.	- 17,0
32	Rundfunk- und Nachrichtentechnik	- 0,2	+ 5,1	- 6,7	+ 1,9	+ 11,1	+ 102,6	.	.	+ 102,6
33	Medizin-, Mess-, Steuer- und Regelungstechnik, Optik, Herstellung von Uhren	+ 7,8	+ 7,0	+ 5,9	+ 2,4	- 0,5	+ 15,3	.	.	+ 16,4
DM	Fahrzeugbau	- 1,0	- 1,5	- 0,3	+ 1,6	+ 2,1	+ 0,6	+ 0,2	+ 4,6	.
34	Herstellung von Kraftwagen und Kraftwagenteilen	- 0,3	- 3,5	- 4,3	- 4,9	- 4,3	.	.	.	.
35	Sonstiger Fahrzeugbau	- 1,1	- 1,0	+ 0,9	+ 3,0	+ 3,3	.	.	.	.
35.1	Schiff- und Bootsbau	- 0,6	- 0,4	+ 1,7	+ 3,4	+ 3,8	+ 4,4	+ 28,9	.	.
DN	Herstellung von Möbeln, Schmuck, Musikinstrumenten usw., Recycling	- 4,0	- 3,7	+ 0,6	- 2,3	- 1,3	- 6,2	+ 6,7	+ 97,7	- 6,3
36	Herstellung von Möbeln, Schmuck, Musikinstrumenten usw.	- 6,8	- 9,5	- 1,9	- 1,5	- 3,9	+ 0,6	.	.	.
37	Recycling	+ 2,9	+ 10,5	+ 6,4	- 4,0	+ 4,7	- 12,8	.	.	.
<b>C + D</b>	<b>Insgesamt</b>	<b>+ 1,5</b>	<b>+ 2,2</b>	<b>+ 1,0</b>	<b>+ 3,5</b>	<b>+ 5,1</b>	<b>+ 6,8</b>	<b>+ 25,7</b>	<b>+ 40,5</b>	<b>+ 6,4</b>

**Noch: 3. Ergebnisse der Betriebe nach Wirtschaftszweigen**  
**3.3. Beschäftigte, Arbeitsstunden, Lohn- und Gehaltsumme sowie Umsatz**

**Januar bis September 2005**

WZ 2003	Wirtschaftszweig	Beschäftigte <sup>1)</sup>		Geleistete Arbeits- stunden	Brutto- lohn- und -gehalt- summe	Darunter Lohn	Gesamt- umsatz	Darunter		Umsatz aus Eigen- erzeugung
		ins- gesamt	darunter Arbeiter					ins- gesamt	darunter Eurozone	
		Anzahl		1 000	1 000 EUR					
C	Bergbau und Gewinnung von Steinen und Erden	373	303	530	6 279	4 743	45 740	.	.	43 137
CA	Kohlenbergbau, Torfgewinnung, Gewinnung von Erdöl und Erdgas, Bergbau auf Uran- und Thoriumerze	.	.	.	.	.	.	.	.	.
10	Kohlenbergbau, Torfgewinnung	.	.	.	.	.	.	.	.	.
11	Gewinnung von Erdöl und Erdgas, Erbringung damit verbundener Dienstleistungen	.	.	.	.	.	.	.	.	.
CB	Erzbergbau, Gewinnung von Steinen und Erden, sonstiger Bergbau	.	.	.	.	.	.	.	.	.
14	Gewinnung von Steinen und Erden, sonstiger Bergbau	.	.	.	.	.	.	.	.	.
14.2	Gewinnung von Kies, Sand, Ton und Kaolin	281	229	395	4 549	3 482	34 356	-	-	.
D	Verarbeitendes Gewerbe	49 328	35 256	62 777	902 660	554 762	7 239 875	.	.	7 018 401
DA	Ernährungsgewerbe und Tabakverarbeitung	14 236	10 335	18 147	199 200	135 374	2 443 801	234 814	164 358	2 341 278
15	Ernährungsgewerbe	14 236	10 335	18 147	199 200	135 374	2 443 801	234 814	164 358	2 341 278
	darunter									
15.1	Schlachten und Fleischverarbeitung	3 543	2 834	4 543	41 723	30 656	480 076	31 751	.	446 475
15.11	Schlachten (ohne Schlachten von Geflügel)	474	356	608	6 705	4 825	165 266	.	.	.
15.12	Schlachten von Geflügel	834	774	1 075	10 179	8 737	144 530	-	-	.
15.13	Fleischverarbeitung	2 235	1 703	2 860	24 840	17 095	170 280	.	.	.
15.2	Fischverarbeitung	1 207	995	1 607	15 479	10 636	155 906	.	.	.
15.3	Obst- und Gemüseverarbeitung	885	656	1 119	15 154	9 794	103 844	23 663	17 286	.
15.31	Kartoffelverarbeitung	530	435	671	9 145	6 900	49 208	.	.	.
15.5	Milchverarbeitung; Herstellung von Speiseeis	1 425	1 061	1 959	25 917	17 230	859 728	52 414	.	.
15.8	Sonstiges Ernährungsgewerbe (ohne Getränkeherstellung)	5 670	3 684	6 810	69 574	46 297	475 957	79 053	31 971	461 767
	darunter									
15.81	Herstellung von Backwaren (ohne Dauerbackwaren)	3 895	2 208	4 663	35 743	21 443	120 626	.	.	113 408
15.84	Herstellung von Süßwaren (ohne Dauerbackwaren)	307	269	372	5 704	4 515	43 491	5 591	.	43 491
15.9	Herstellung von Getränken	1 264	925	1 744	26 488	17 391	296 945	24 754	.	.
	darunter									
15.96	Herstellung von Bier	648	460	821	14 952	9 312	144 570	.	.	.
15.98	Gewinnung natürlicher Mineralwässer, Herstellung von Erfrischungsgetränken	545	.	.	10 363	.	.	.	.	.
DB	Textil- und Bekleidungsgewerbe	.	.	.	.	.	.	.	.	.
17	Textilgewerbe	186	.	222	2 140	.	.	.	.	.
18	Bekleidungsgewerbe	.	.	.	.	.	.	.	.	.
DC/19	Ledergewerbe	.	.	.	.	.	.	.	.	.
DD/20	Holzgewerbe (ohne Herstellung von Möbeln)	2 636	2 056	3 390	47 222	33 206	618 474	180 028	102 304	.
	darunter									
20.1	Säge-, Hobel- und Holzimprägnierwerke	.	.	.	.	.	.	.	.	.
20.2	Herstellung von Furnier-, Sperrholz-, Holzfaser- und Holzspanplatten	833	667	880	16 397	12 014	297 398	.	.	297 398
20.3	Herstellung von Konstr.-, Fertigbauteilen, Ausbauelementen und Fertigteilbauten aus Holz	1 074	770	1 530	18 411	11 734	137 947	16 339	.	.

1) Monatsdurchschnitt

**Noch: 3. Ergebnisse der Betriebe nach Wirtschaftszweigen**  
**Noch: 3.3. Beschäftigte, Arbeitsstunden, Lohn- und Gehaltssumme sowie Umsatz**

**Januar bis September 2005**

WZ 2003	Wirtschaftszweig	Beschäftigte <sup>1)</sup>		Geleistete Arbeits- stunden	Brutto- lohn- und -gehalt- summe	Darunter Lohn	Gesamt- umsatz	Darunter		Umsatz aus Eigen- erzeugung
		ins- gesamt	darunter Arbeiter					Auslandsumsatz		
								ins- gesamt	darunter Eurozone	
		Anzahl						1 000	1 000 EUR	
DE	Papier-, Verlags- und Druckgewerbe	3 932	2 156	5 104	81 595	35 207	390 487	100 001	39 470	387 501
21	Papiergewerbe	452	361	544	8 564	5 747	59 288	.	.	.
22	Verlags-, Druckgewerbe, Vervielfältigung	3 480	1 795	4 560	73 031	29 460	331 199	.	.	.
22.1	Verlagsgewerbe	1 416	260	1 727	37 535	6 445	129 172	.	.	.
22.12	Verlegen von Zeitungen	1 201	.	1 411	33 886	.	105 436	.	.	.
22.13	Verlegen von Zeitschriften	215	.	316	3 650	.	23 736	.	.	.
22.2	Druckgewerbe	377	263	486	7 372	4 520	25 577	.	.	.
22.3	Vervielfältigung von bespielten Ton-, Bild- und Datenträgern	1 687	1 272	2 346	28 124	18 496	176 450	.	.	176 450
DG/24	Herstellung von chemischen Erzeugnissen	1 222	731	1 590	29 215	14 922	419 857	186 547	152 867	.
24.1	Herstellung von chemischen Grundstoffen	369	229	502	10 235	4 838	217 788	.	.	217 788
24.6	Herstellung von sonstigen chemischen Erzeugnissen	.	.	.	.	.	.	.	.	.
DH/25	Herstellung von Gummi- und Kunststoffwaren	1 374	970	1 895	30 423	16 422	168 526	49 775	43 891	155 747
25.1	Herstellung von Gummiwaren	161	131	209	2 577	1 622	12 469	.	.	.
25.2	Herstellung von Kunststoffwaren	1 213	839	1 685	27 846	14 800	156 057	.	.	.
25.21	Herstellung von Platten, Folien, Schläuchen und Profilen aus Kunststoffen	341	233	482	12 141	6 605	58 832	.	.	.
25.22	Herstellung von Verpackungsmitteln aus Kunststoffen	371	287	502	6 897	4 117	56 022	19 053	.	.
25.23	Herstellung von Baubedarfsartikeln aus Kunststoffen	383	236	548	6 931	3 055	31 308	.	.	31 308
25.24	Herstellung von sonstigen Kunststoffwaren	118	83	154	1 877	1 023	9 895	.	.	9 895
DI/26	Glasgewerbe, Herstellung von Keramik, Verarbeitung von Steinen und Erden	2 332	1 614	3 072	41 462	24 368	266 181	15 604	.	253 184
26.1	Herstellung von Glas und Glaswaren	398	277	587	6 918	4 244	41 914	.	.	40 132
26.6	Herstellung von Erzeugnissen aus Beton, Zement und Gips	1 526	1 079	2 008	26 792	16 392	188 639	.	.	179 185
26.61	Herstellung von Erzeugnissen aus Beton, Zement und aus Kalksandstein für den Bau	873	637	1 124	14 533	9 510	83 588	.	.	81 710
26.63	Herstellung von Frischbeton (Transportbeton)	296	176	430	5 975	2 952	49 976	-	-	.
26.8	Herstellung von sonstigen Erzeugnissen aus nicht metallischen Mineralien	60	.	86	1 403	.	14 175	-	-	.
DJ	Metallerzeugung und -bearbeitung, Herstellung von Metallerzeugnissen	5 601	4 270	7 089	98 151	61 841	462 004	94 138	56 344	459 496
27	Metallerzeugung und -bearbeitung	564	357	713	11 565	5 716	61 248	31 889	30 820	61 248
28	Herstellung von Metallerzeugnissen	5 036	3 913	6 375	86 587	56 124	400 756	62 249	25 524	398 248
28.1	Stahl- und Leichtmetallbau	3 043	2 294	3 859	49 582	30 532	224 132	.	.	222 553
28.11	Herstellung von Metallkonstruktionen	2 579	1 928	3 248	42 562	25 983	193 215	.	.	191 636
28.12	Herstellung von Ausbauelementen aus Metall	465	366	612	7 019	4 549	30 917	.	.	30 917
28.5	Oberflächenveredlung, Wärmebehandlung, Mechanik a. n. g.	1 026	882	1 293	18 460	13 718	66 752	4 205	.	66 358
28.51	Oberflächenveredlung und Wärmebehandlung	629	538	817	11 709	8 516	43 679	.	.	.
28.52	Mechanik a. n. g.	396	344	476	6 751	5 202	23 073	.	.	.
28.7	Herstellung von sonstigen Metallwaren	620	462	784	12 484	8 039	79 540	38 847	.	.
DK/29	Maschinenbau	3 551	2 553	4 530	69 702	42 588	304 041	54 814	32 222	281 114
29.1	Herstellung von Maschinen für die Erzeugung und Nutzung von mechanischer Energie	1 010	771	1 280	22 371	13 712	91 936	17 805	13 442	.
29.12	Herstellung von Pumpen und Kompressoren	255	196	297	5 033	3 422	24 302	.	.	.
29.14	Herstellung von Lagern, Getrieben, Zahnradern, Antriebsselementen	343	296	461	6 706	5 460	31 713	.	.	31 713
29.2	Herstellung von sonstigen nicht wirtschaftszweig-spezifischen Maschinen	909	607	1 185	19 065	11 280	77 957	12 799	.	72 831
29.23	Herstellung von kälte- und lufttechnischen Erzeugnissen, nicht für den Haushalt	421	304	547	8 754	5 452	35 792	.	.	.
29.24	Herstellung von sonstigen nicht wirtschaftszweig-spezifischen Maschinen a. n. g.	266	138	349	5 173	2 308	24 437	.	.	21 832

1) Monatsdurchschnitt

### Noch: 3. Ergebnisse der Betriebe nach Wirtschaftszweigen

#### Noch: 3.3. Beschäftigte, Arbeitsstunden, Lohn- und Gehaltsumme sowie Umsatz

Januar bis September 2005

WZ 2003	Wirtschaftszweig	Beschäftigte <sup>1)</sup>		Geleistete Arbeits- stunden	Brutto- lohn- und -gehalt- summe	Darunter Lohn	Gesamt- umsatz	Darunter		Umsatz aus Eigen- erzeugung
		ins- gesamt	darunter Arbeiter					ins- gesamt	darunter Eurozone	
		Anzahl		1 000	1 000 EUR					
29.3	Herstellung von land- und forstwirtschaftlichen Maschinen	117	89	170	1 509	967	13 402	.	.	4 773
29.4	Herstellung von Werkzeugmaschinen	317	239	366	5 216	3 459	16 426	.	.	.
29.5	Herstellung von Maschinen für sonstige bestimmte Wirtschaftszweige	1 198	847	1 530	21 541	13 171	104 320	19 510	7 795	98 173
DL	Herstellung von Büromaschinen, DV-Geräten und -Einrichtungen; Elektrotechnik usw.	4 682	2 954	5 827	100 910	48 767	780 261	237 170	149 981	776 259
31	Herstellung von Geräten der Elektrizitätserzeugung, -verteilung u. Ä.	2 415	1 795	2 979	49 690	32 155	429 419	137 085	.	427 918
31.1	Herstellung von Elektromotoren, Generatoren, Transformatoren	745	532	962	14 927	9 182	.	.	.	.
31.2	Herstellung von Elektrizitätsverteilungs- und -schalteinrichtungen	732	530	845	14 714	9 168	105 464	.	.	105 464
31.6	Herstellung von elektrischen Ausrüstungen a. n. g.	423	309	544	7 113	4 401	26 392	.	.	24 892
32	Rundfunk- und Nachrichtentechnik	1 058	547	1 332	27 250	8 619	280 774	.	.	280 774
32.1	Herstellung von elektronischen Bauelementen	204	170	249	2 609	1 876	.	.	.	.
32.2	Herstellung von Geräten und Einrichtungen der Telekommunikationstechnik	854	377	1 082	24 641	6 743	.	.	.	.
33	Medizin-, Mess-, Steuer- und Regelungstechnik, Optik, Herstellung von Uhren	1 209	612	1 517	23 970	7 994	70 068	.	.	67 567
33.1	Herstellung von medizinischen Geräten und orthopädischen Erzeugnissen	844	508	1 048	14 777	6 540	34 249	.	.	.
DM	Fahrzeugbau	7 626	6 041	9 390	169 347	119 824	1 174 898	251 392	218 617	.
34	Herstellung von Kraftwagen und Kraftwagenteilen	1 615	1 177	1 995	29 360	17 616	.	.	.	.
35	Sonstiger Fahrzeugbau	6 011	4 863	7 395	139 986	102 207	.	.	.	.
35.1	Schiff- und Bootsbau	5 696	4 609	7 015	133 716	97 443	890 469	168 795	.	875 758
35.11	Schiffbau (ohne Boots- und Yachtbau)	5 216	4 207	6 343	126 074	91 926	.	.	.	.
35.12	Boots- und Yachtbau	480	402	673	7 642	5 517	.	.	.	.
35.2	Bahnindustrie	315	254	379	6 270	4 764	.	.	.	.
DN	Herstellung von Möbeln, Schmuck, Musikinstrumenten usw., Recycling	1 791	1 310	2 312	30 970	19 328	192 469	16 656	10 991	192 281
36	Herstellung von Möbeln, Schmuck, Musikinstrumenten, Sportgeräten usw.	1 250	911	1 598	22 003	13 558	103 937	.	.	.
36.11	Herstellung von Sitzmöbeln	.	.	.	.	.	.	.	.	.
36.12	Herstellung von Büro- und Ladenmöbeln	648	454	890	14 146	8 361	56 382	.	.	56 382
37	Recycling	541	399	714	8 967	5 770	88 533	.	.	.
37.1	Recycling von metallischen Altmaterialien und Reststoffen	186	132	257	3 596	2 053	46 847	.	.	.
37.2	Recycling von nicht metallischen Altmaterialien und Reststoffen	355	267	457	5 371	3 717	41 686	.	.	.
<b>C + D</b>	<b>Insgesamt</b>	<b>49 701</b>	<b>35 559</b>	<b>63 307</b>	<b>908 939</b>	<b>559 505</b>	<b>7 285 615</b>	<b>1 426 567</b>	<b>985 239</b>	<b>7 061 538</b>

1) Monatsdurchschnitt

### Noch: 3. Ergebnisse der Betriebe nach Wirtschaftszweigen

#### 3.4. Veränderung der Beschäftigten, Arbeitsstunden, Lohn- und Gehaltssumme sowie des Umsatzes zum Vorjahreszeitraum

Januar bis September 2005

WZ 2003	Wirtschaftszweig	Beschäftigte <sup>1)</sup>		Geleistete Arbeits- stunden	Brutto- lohn- und -gehalt- summe	Darunter	Gesamt- umsatz	Darunter		Umsatz aus Eigen- erzeugung
		ins- gesamt	darunter			Lohn		Auslandsumsatz		
			Arbeiter	ins- gesamt	darunter Eurozone					
%										
C	Bergbau und Gewinnung von Steinen und Erden	- 22,6	- 20,1	- 21,3	- 25,1	- 22,7	- 9,0	.	.	.
CA	Kohlenbergbau, Torfgewinnung, Gewinnung von Erdöl und Erdgas, Bergbau auf Uran- und Thoriumerze	.	.	.	.	.	.	.	.	.
CB	Erzbergbau, Gewinnung von Steinen und Erden, sonstiger Bergbau	.	.	.	.	.	.	.	.	.
D	Verarbeitendes Gewerbe	+ 1,8	+ 2,1	+ 1,8	+ 3,1	+ 3,8	+ 11,3	.	.	.
DA	Ernährungsgewerbe und Tabakverarbeitung	.	.	.	.	.	.	.	.	.
15	Ernährungsgewerbe	+ 0,8	+ 1,4	+ 0,3	+ 1,8	+ 2,7	+ 4,1	+ 23,9	+ 29,8	+ 5,3
DB	Textil- und Bekleidungs-gewerbe	.	.	.	.	.	.	.	.	.
17	Textilgewerbe	- 14,7	.	- 16,1	- 16,9	.	.	.	.	.
18	Bekleidungs-gewerbe	.	.	.	.	.	.	.	.	.
DC/19	Ledergewerbe	.	.	.	.	.	.	.	.	.
DD/20	Holzgewerbe (ohne Herstellung von Möbeln)	+ 6,3	+ 6,0	+ 6,1	+ 7,4	+ 6,1	+ 14,3	+ 68,1	.	.
DE	Papier-, Verlags- und Druckgewerbe	+ 8,8	+ 16,1	+ 8,7	+ 5,0	+ 13,2	+ 13,6	+ 39,7	+ 71,8	+ 13,5
21	Papiergewerbe	+ 7,6	+ 9,1	+ 8,4	+ 7,6	+ 10,2	+ 9,4	.	.	.
22	Verlags-, Druckgewerbe, Vervielfältigung von bespielten Ton-, Bild- und Datenträgern	+ 9,0	+ 17,6	+ 8,8	+ 4,7	+ 13,8	+ 14,4	.	.	.
DG/24	Herstellung von chemischen Erzeugnissen	+ 3,3	+ 2,1	+ 1,3	+ 10,2	+ 9,7	+ 12,6	+ 14,7	+ 57,1	.
DH/25	Herstellung von Gummi- und Kunststoffwaren	+ 2,5	+ 2,3	+ 7,2	+ 11,6	+ 10,7	+ 9,1	+ 32,5	+ 38,2	.
DI/26	Glasgewerbe, Herstellung von Keramik, Verarbeitung von Steinen und Erden	- 2,7	- 4,7	- 3,2	- 1,4	- 3,0	+ 5,6	+ 44,2	.	+ 5,0
DJ	Metallerzeugung und -bearbeitung, Herstellung von Metallerzeugnissen	+ 3,5	+ 3,6	+ 4,0	+ 5,7	+ 5,8	+ 9,2	+ 52,4	+ 93,2	+ 9,1
27	Metallerzeugung und -bearbeitung	+ 50,0	+ 33,7	+ 44,4	+ 50,3	+ 31,2	+ 55,4	+ 87,3	.	+ 55,4
28	Herstellung von Metallerzeugnissen	-	+ 1,5	+ 0,9	+ 1,7	+ 3,8	+ 4,4	+ 39,1	.	+ 4,4
DK/29	Maschinenbau	+ 4,4	+ 4,3	+ 4,2	+ 7,9	+ 7,4	+ 20,2	+ 37,3	+ 58,4	+ 20,4
DL	Herstellung von Büromaschinen, DV-Geräten und -Einrichtungen; Elektrotechnik, Feinmechanik und Optik	- 0,5	+ 0,4	- 1,0	- 1,7	- 1,7	+ 21,6	+ 41,9	+ 83,4	+ 21,6
31	Herstellung von Geräten der Elektrizitätserzeugung, -verteilung u. Ä.	- 6,5	- 4,7	- 7,5	- 8,0	- 5,5	+ 0,8	+ 61,2	.	+ 0,6
32	Rundfunk- und Nachrichtentechnik	+ 8,6	+ 17,6	+ 9,5	+ 5,8	+ 16,3	+ 90,0	.	.	+ 90,0
33	Medizin-, Mess-, Steuer- und Regelungstechnik, Optik, Herstellung von Uhren	+ 5,6	+ 2,9	+ 4,6	+ 4,9	- 2,4	+ 3,7	.	.	+ 3,8
DM	Fahrzeugbau	+ 1,0	+ 0,9	+ 1,5	+ 2,3	+ 3,2	+ 21,9	- 47,7	- 24,6	.
34	Herstellung von Kraftwagen und Kraftwagenteilen	+ 5,9	+ 5,0	+ 2,8	- 0,1	- 0,9	.	.	.	.
35	Sonstiger Fahrzeugbau	- 0,2	- 0,1	+ 1,2	+ 2,8	+ 3,9	.	.	.	.
35.1	Schiff- und Bootsbau	- 0,8	- 0,6	+ 0,9	+ 2,4	+ 3,7	+ 28,1	- 57,7	.	.
DN	Herstellung von Möbeln, Schmuck, Musikinstrumenten usw., Recycling	- 5,3	- 5,6	- 2,7	- 2,7	- 2,5	- 0,2	+ 28,8	+ 68,1	- 0,2
36	Herstellung von Möbeln, Schmuck, Musikinstrumenten usw.	- 8,4	- 9,8	- 5,9	- 3,8	- 4,4	- 2,6	.	.	.
37	Recycling	+ 2,7	+ 5,6	+ 5,6	- 0,1	+ 2,2	+ 2,8	.	.	.
<b>C + D</b>	<b>Insgesamt</b>	<b>+ 1,5</b>	<b>+ 1,9</b>	<b>+ 1,6</b>	<b>+ 2,8</b>	<b>+ 3,5</b>	<b>+ 11,1</b>	<b>+ 6,0</b>	<b>+ 28,7</b>	<b>+ 11,4</b>

1) Monatsdurchschnitt



Noch: 3. Ergebnisse der Betriebe nach Wirtschaftszweigen

3.5. Betriebe, Beschäftigte und Umsatz nach Wirtschaftszweigen und Beschäftigtengrößenklassen

September 2005

WZ 2003	Wirtschaftszweig	Merkmal	Insgesamt	Davon in Betrieben mit ... Beschäftigten					
				unter 50	50 bis 99	100 bis 249	250 bis 499	500 bis 999	1 000 und mehr
C	Bergbau und Gewinnung von Steinen und Erden	Betriebe	25	25	-	-	-	-	-
		Beschäftigte	376	376	-	-	-	-	-
		Umsatz in 1 000 EUR	6 106	6 106	-	-	-	-	-
CA	Kohlenbergbau, Torfgewinnung, Gewin- nung von Erdöl und Erdgas, Bergbau auf Uran- und Thoriumerze	Betriebe	3	3	-	-	-	-	-
		Beschäftigte	.	.	-	-	-	-	-
		Umsatz in 1 000 EUR	.	.	-	-	-	-	-
10	Kohlenbergbau, Torfgewinnung	Betriebe	2	2	-	-	-	-	-
		Beschäftigte	.	.	-	-	-	-	-
		Umsatz in 1 000 EUR	.	.	-	-	-	-	-
11	Gewinnung von Erdöl und Erdgas, Erbringung damit verbundener Dienst- leistungen	Betriebe	1	1	-	-	-	-	-
		Beschäftigte	.	.	-	-	-	-	-
		Umsatz in 1 000 EUR	.	.	-	-	-	-	-
CB	Erzbergbau, Gewinnung von Steinen und Erden, sonstiger Bergbau	Betriebe	22	22	-	-	-	-	-
		Beschäftigte	.	.	-	-	-	-	-
		Umsatz in 1 000 EUR	.	.	-	-	-	-	-
D	Verarbeitendes Gewerbe	Betriebe	683	413	148	91	21	6	4
		Beschäftigte	50 644	10 929	10 387	13 492	7 161	3 845	4 830
		Umsatz in 1 000 EUR	863 156	127 520	153 682	249 353	153 276	86 301	93 024
DA	Ernährungsgewerbe und Tabakverar- beitung	Betriebe	168	77	44	39	6	2	-
		Beschäftigte	14 696	2 289	3 162	5 987	.	.	-
		Umsatz in 1 000 EUR	282 548	21 653	65 009	128 975	.	.	-
15	Ernährungsgewerbe	Betriebe	168	77	44	39	6	2	-
		Beschäftigte	14 696	2 289	3 162	5 987	.	.	-
		Umsatz in 1 000 EUR	282 548	21 653	65 009	128 975	.	.	-
DB	Textil- und Bekleidungs-gewerbe	Betriebe	6	4	2	-	-	-	-
		Beschäftigte	.	.	.	-	-	-	-
		Umsatz in 1 000 EUR	.	.	.	-	-	-	-
17	Textilgewerbe	Betriebe	3	1	2	-	-	-	-
		Beschäftigte	174	.	.	-	-	-	-
		Umsatz in 1 000 EUR	.	-	.	-	-	-	-
18	Bekleidungs-gewerbe	Betriebe	3	3	-	-	-	-	-
		Beschäftigte	.	.	-	-	-	-	-
		Umsatz in 1 000 EUR	.	.	-	-	-	-	-
DC/19	Leder-gewerbe	Betriebe	1	-	1	-	-	-	-
		Beschäftigte	.	-	.	-	-	-	-
		Umsatz in 1 000 EUR	.	-	.	-	-	-	-
DD/20	Holz-gewerbe (ohne Herstellung von Möbeln)	Betriebe	30	15	8	5	1	1	-
		Beschäftigte	2 686	434	611	.	.	.	-
		Umsatz in 1 000 EUR	74 587	4 054	14 393	.	.	.	-
DE	Papier-, Verlags- und Druck-gewerbe	Betriebe	28	14	5	4	3	1	1
		Beschäftigte	4 178	368	313	541	.	.	.
		Umsatz in 1 000 EUR	50 592	3 562	3 405	8 344	.	.	.
21	Papier-gewerbe	Betriebe	5	1	1	3	-	-	-
		Beschäftigte	506	.	.	.	-	-	-
		Umsatz in 1 000 EUR	7 775	.	.	.	-	-	-
22	Verlags-, Druck-gewerbe, Vervielfälti- gung von bespielten Ton-, Bild- und Datenträgern	Betriebe	23	13	4	1	3	1	1
		Beschäftigte	3 672	.	.	.	.	.	.
		Umsatz in 1 000 EUR	42 816	.	.	.	.	.	.
DG/24	Herstellung von chemischen Erzeugnissen	Betriebe	12	5	4	2	1	-	-
		Beschäftigte	1 237	194	230	.	.	-	-
		Umsatz in 1 000 EUR	49 074	2 887	6 819	.	.	-	-

### Noch: 3. Ergebnisse der Betriebe nach Wirtschaftszweigen

#### Noch: 3.5. Betriebe, Beschäftigte und Umsatz nach Wirtschaftszweigen und Beschäftigtengrößenklassen

September 2005

WZ 2003	Wirtschaftszweig	Merkmal	Insgesamt	Davon in Betrieben mit ... Beschäftigten					
				unter 50	50 bis 99	100 bis 249	250 bis 499	500 bis 999	1 000 und mehr
DH/25	Herstellung von Gummi- und Kunststoffwaren	Betriebe	24	16	4	4	-	-	-
		Beschäftigte	1 381	513	304	564	-	-	-
		Umsatz in 1 000 EUR	21 438	7 642	2 318	11 478	-	-	-
DI/26	Glasgewerbe, Herstellung von Keramik, Verarbeitung von Steinen und Erden	Betriebe	79	70	6	2	1	-	-
		Beschäftigte	2 431	1 317	427	.	.	-	-
		Umsatz in 1 000 EUR	39 752	24 003	5 870	.	.	-	-
DJ	Metallerzeugung und -bearbeitung, Herstellung von Metallerzeugnissen	Betriebe	108	69	25	14	-	-	-
		Beschäftigte	5 777	2 124	1 693	1 960	-	-	-
		Umsatz in 1 000 EUR	55 812	17 986	16 385	21 441	-	-	-
27	Metallerzeugung und -bearbeitung	Betriebe	5	1	-	4	-	-	-
		Beschäftigte	600	.	-	.	-	-	-
		Umsatz in 1 000 EUR	7 345	.	-	.	-	-	-
28	Herstellung von Metallerzeugnissen	Betriebe	103	68	25	10	-	-	-
		Beschäftigte	5 177	.	1 693	.	-	-	-
		Umsatz in 1 000 EUR	48 467	.	16 385	.	-	-	-
DK/29	Maschinenbau	Betriebe	73	50	14	8	1	-	-
		Beschäftigte	3 786	1 189	978	.	.	-	-
		Umsatz in 1 000 EUR	41 716	13 240	10 972	.	.	-	-
DL	Herstellung von Büromaschinen, DV-Geräten und -Einrichtungen; Elektrotechnik, Feinmechanik und Optik	Betriebe	72	43	16	8	5	-	-
		Beschäftigte	4 678	971	1 061	1 082	1 564	-	-
		Umsatz in 1 000 EUR	88 859	16 729	14 086	7 726	50 317	-	-
31	Herstellung von Geräten der Elektrizitätserzeugung, -verteilung u. Ä.	Betriebe	27	13	6	5	3	-	-
		Beschäftigte	2 369	.	411	708	.	-	-
		Umsatz in 1 000 EUR	42 901	2 889	6 339	.	.	-	-
32	Rundfunk- und Nachrichtentechnik	Betriebe	10	3	5	-	2	-	-
		Beschäftigte	1 026	.	328	-	.	-	-
		Umsatz in 1 000 EUR	36 592	.	5 293	-	.	-	-
33	Medizin-, Mess-, Steuer- und Regelungstechnik, Optik, Herstellung von Uhren	Betriebe	35	27	5	3	-	-	-
		Beschäftigte	1 283	587	322	374	-	-	-
		Umsatz in 1 000 EUR	9 365	.	2 454	.	-	-	-
DM	Fahrzeugbau	Betriebe	48	27	10	4	2	2	3
		Beschäftigte	7 690	865	645	413	.	.	.
		Umsatz in 1 000 EUR	133 720	6 409	4 594	.	.	.	.
34	Herstellung von Kraftwagen u. Kraftwagenteilen	Betriebe	18	8	7	2	-	1	-
		Beschäftigte	1 620	281	435	.	-	-	-
		Umsatz in 1 000 EUR	.	2 647	3 039	.	-	.	-
35	Sonstiger Fahrzeugbau	Betriebe	30	19	3	2	2	1	3
		Beschäftigte	6 070	584	210	.	.	.	.
		Umsatz in 1 000 EUR	.	3 761	1 554	.	.	.	.
DN	Herstellung von Möbeln, Schmuck, Musikinstrumenten, Sportgeräten usw., Recycling	Betriebe	34	23	9	1	1	-	-
		Beschäftigte	1 774	.	710	.	.	-	-
		Umsatz in 1 000 EUR	23 180	.	8 215	.	.	-	-
36	Herstellung von Möbeln, Schmuck, Musikinstrumenten, Sportgeräten usw.	Betriebe	15	7	6	1	1	-	-
		Beschäftigte	1 213	.	496	.	.	-	-
		Umsatz in 1 000 EUR	12 257	.	4 699	.	.	-	-
37	Recycling	Betriebe	19	16	3	-	-	-	-
		Beschäftigte	561	347	214	-	-	-	-
		Umsatz in 1 000 EUR	10 924	7 407	3 516	-	-	-	-
<b>C + D</b>	<b>Insgesamt</b>	<b>Betriebe</b>	<b>708</b>	<b>438</b>	<b>148</b>	<b>91</b>	<b>21</b>	<b>6</b>	<b>4</b>
		<b>Beschäftigte</b>	<b>51 020</b>	<b>11 305</b>	<b>10 387</b>	<b>13 492</b>	<b>7 161</b>	<b>3 845</b>	<b>4 830</b>
		<b>Umsatz in 1 000 EUR</b>	<b>869 262</b>	<b>133 627</b>	<b>153 682</b>	<b>249 353</b>	<b>153 276</b>	<b>86 301</b>	<b>93 024</b>

## 4. Ergebnisse der Betriebe nach Kreisen

### 4.1. Betriebe, Beschäftigte, Arbeitsstunden, Lohn- und Gehaltsumme sowie Umsatz

September 2005

Kreisfreie Stadt Landkreis Land	Betriebe	Beschäftigte	Geleistete Arbeitsstunden	Bruttolohn- und -gehaltsumme		Gesamtumsatz	
				insgesamt	darunter	insgesamt	darunter
					Lohn		Auslands- umsatz
Anzahl		1 000	1 000 EUR				
<b>Kreisfreie Städte</b>							
Greifswald	22	1 672	244	3 839	1 490	40 720	14 674
Neubrandenburg	35	3 535	511	6 882	3 192	57 405	15 236
Rostock	73	5 965	883	13 340	8 300	72 984	5 768
Schwerin	40	2 346	333	6 007	3 289	40 708	4 156
Stralsund	14	1 839	248	4 388	2 932	43 143	.
Wismar	34	4 098	573	9 713	6 890	113 344	30 995
<b>Landkreise</b>							
Bad Doberan	47	2 201	329	4 375	2 415	40 573	.
Demmin	35	2 464	386	4 171	2 909	67 942	6 162
Güstrow	56	3 227	458	6 434	4 117	61 637	15 662
Ludwigslust	100	7 348	1 062	13 473	8 991	108 263	14 979
Mecklenburg-Strelitz	23	844	126	1 346	934	6 684	32
Müritz	36	2 892	435	5 249	3 486	44 535	7 450
Nordvorpommern	40	1 980	296	3 045	1 960	22 008	110
Nordwestmecklenburg	43	4 048	594	8 003	5 033	65 210	17 072
Ostvorpommern	29	1 871	259	3 858	2 594	33 568	3 093
Parchim	42	2 415	345	5 011	3 313	25 521	1 499
Rügen	20	1 204	183	1 894	1 167	16 960	.
Uecker-Randow	19	1 071	157	1 859	1 373	8 056	2 418
<b>Mecklenburg-Vorpommern</b>	<b>708</b>	<b>51 020</b>	<b>7 426</b>	<b>102 888</b>	<b>64 382</b>	<b>869 262</b>	<b>150 485</b>

### 4.2. Veränderung der Betriebe, Beschäftigten, Arbeitsstunden, Lohn- und Gehaltsumme sowie des Umsatzes zum Vorjahresmonat

September 2005

Kreisfreie Stadt Landkreis Land	Betriebe	Beschäftigte	Geleistete Arbeitsstunden	Bruttolohn- und -gehaltsumme		Gesamtumsatz	
				insgesamt	darunter	insgesamt	darunter
					Lohn		Auslands- umsatz
%							
<b>Kreisfreie Städte</b>							
Greifswald	+ 4,8	+ 2,9	+ 5,3	+ 3,8	+ 9,2	+ 77,0	+ 58,6
Neubrandenburg	- 7,9	+ 5,7	+ 5,5	+ 0,4	+ 1,7	+ 1,5	+ 13,2
Rostock	+ 9,0	- 1,3	+ 0,3	- 3,1	+ 4,8	- 20,4	+ 14,4
Schwerin	-	- 5,7	- 7,5	- 0,9	- 2,4	- 2,8	- 28,3
Stralsund	+ 16,7	+ 5,1	- 0,8	+ 5,4	+ 6,1	+ 952,7	.
Wismar	+ 6,3	+ 5,3	+ 8,3	+ 9,9	+ 10,3	- 11,5	+ 34,7
<b>Landkreise</b>							
Bad Doberan	+ 2,2	+ 0,1	+ 0,6	+ 3,5	+ 0,5	+ 12,1	.
Demmin	- 14,6	- 5,9	- 5,3	- 4,5	- 4,1	- 3,7	+ 12,4
Güstrow	-	- 3,4	- 8,3	+ 8,8	+ 6,0	+ 3,9	+ 2,9
Ludwigslust	+ 5,3	+ 4,9	+ 4,4	+ 5,2	+ 5,2	+ 8,5	+ 37,1
Mecklenburg-Strelitz	- 4,2	- 5,2	- 10,7	- 7,1	- 4,1	- 18,1	.
Müritz	- 5,3	+ 6,8	+ 9,6	+ 5,7	+ 8,3	+ 16,5	+ 63,1
Nordvorpommern	-	- 1,1	- 5,6	+ 2,2	+ 0,8	+ 2,5	+ 32,4
Nordwestmecklenburg	- 8,5	+ 10,6	+ 9,5	+ 9,8	+ 14,1	+ 10,1	+ 30,6
Ostvorpommern	- 6,5	- 5,3	- 6,5	- 2,8	- 3,4	+ 5,3	+ 29,7
Parchim	- 6,7	- 0,7	- 4,0	+ 16,9	+ 21,8	+ 9,8	+ 0,2
Rügen	-	- 3,4	+ 2,5	- 4,8	- 13,4	+ 28,6	.
Uecker-Randow	- 9,5	+ 2,5	+ 3,7	+ 3,9	+ 4,6	+ 10,4	+ 23,3
<b>Mecklenburg-Vorpommern</b>	<b>- 0,9</b>	<b>+ 1,5</b>	<b>+ 1,0</b>	<b>+ 3,5</b>	<b>+ 5,1</b>	<b>+ 6,8</b>	<b>+ 25,7</b>

## Noch: 4. Ergebnisse der Betriebe nach Kreisen

### 4.3. Betriebe, Beschäftigte, Arbeitsstunden, Lohn- und Gehaltsumme sowie Umsatz

Januar bis September 2005

Kreisfreie Stadt Landkreis Land	Betriebe <sup>1)</sup>	Beschäftigte <sup>1)</sup>	Geleistete Arbeitsstunden	Bruttolohn- und -gehaltsumme		Gesamtumsatz		
				insgesamt	darunter	insgesamt	darunter	
					Lohn		Auslands- umsatz	
Anzahl		1 000	1 000 EUR					
<b>Kreisfreie Städte</b>								
Greifswald	22	1 648	2 105	34 259	12 632	335 208	106 432	
Neubrandenburg	35	3 386	4 246	61 676	28 494	472 325	114 904	
Rostock	70	5 838	7 601	120 982	72 079	883 517	136 302	
Schwerin	40	2 366	2 971	55 293	29 812	325 749	37 400	
Stralsund	13	1 797	2 120	38 575	25 811	221 312	.	
Wismar	33	4 012	4 881	86 237	60 897	953 540	342 263	
<b>Landkreise</b>								
Bad Doberan	45	2 131	2 820	38 054	20 908	336 199	.	
Demmin	36	2 426	3 325	37 173	25 614	603 236	58 155	
Güstrow	56	3 231	4 038	55 523	36 099	515 398	131 589	
Ludwigslust	97	7 068	8 925	117 884	77 575	896 897	103 483	
Mecklenburg-Strelitz	23	814	1 096	12 233	8 302	63 161	.	
Müritz	36	2 750	3 506	46 753	30 294	335 032	47 805	
Nordvorpommern	40	1 962	2 614	26 658	16 983	182 611	.	
Nordwestmecklenburg	44	3 850	5 024	70 734	43 126	490 024	122 163	
Ostvorpommern	29	1 824	2 206	34 863	23 306	281 426	.	
Parchim	43	2 341	2 932	38 636	24 174	197 737	13 981	
Rügen	20	1 237	1 609	17 534	11 727	125 434	.	
Uecker-Randow	19	1 021	1 287	15 871	11 674	66 810	21 093	
<b>Mecklenburg-Vorpommern</b>	<b>700</b>	<b>49 701</b>	<b>63 307</b>	<b>908 939</b>	<b>559 505</b>	<b>7 285 615</b>	<b>1 426 567</b>	

1) Monatsdurchschnitt

### 4.4. Veränderung der Betriebe, Beschäftigten, Arbeitsstunden, Lohn- und Gehaltsumme sowie des Umsatzes zum Vorjahreszeitraum

Januar bis September 2005

Kreisfreie Stadt Landkreis Land	Betriebe <sup>1)</sup>	Beschäftigte <sup>1)</sup>	Geleistete Arbeitsstunden	Bruttolohn- und -gehaltsumme		Gesamtumsatz		
				insgesamt	darunter	insgesamt	darunter	
					Lohn		Auslands- umsatz	
%								
<b>Kreisfreie Städte</b>								
Greifswald	+ 3,2	- 1,2	+ 2,9	+ 0,2	+ 0,1	+ 70,0	.	
Neubrandenburg	- 2,5	+ 3,8	+ 3,0	+ 2,9	+ 3,7	+ 3,8	.	
Rostock	+ 4,3	- 3,3	- 1,7	- 4,3	- 0,7	+ 17,8	+ 11,9	
Schwerin	+ 3,5	- 3,2	- 3,0	-	- 0,9	+ 6,7	+ 3,8	
Stralsund	+ 11,1	+ 4,2	- 1,2	+ 4,0	+ 5,9	- 2,4	.	
Wismar	+ 5,3	+ 4,5	+ 6,5	+ 7,8	+ 8,3	+ 22,7	+ 24,1	
<b>Landkreise</b>								
Bad Doberan	- 3,8	- 3,1	- 3,1	- 0,8	- 3,7	+ 3,1	.	
Demmin	- 12,0	- 3,0	- 1,6	- 1,4	- 1,5	- 0,8	+ 11,0	
Güstrow	+ 2,8	+ 3,4	+ 1,2	+ 8,0	+ 7,0	+ 6,2	.	
Ludwigslust	+ 6,5	+ 4,6	+ 5,1	+ 5,8	+ 4,5	+ 9,3	+ 23,0	
Mecklenburg-Strelitz	- 2,9	- 6,1	- 7,8	- 3,3	- 1,4	+ 5,3	.	
Müritz	- 4,4	+ 4,7	+ 3,9	+ 5,1	+ 6,2	+ 7,8	+ 45,8	
Nordvorpommern	+ 3,1	- 0,6	- 1,3	+ 1,3	+ 0,4	+ 3,1	.	
Nordwestmecklenburg	- 4,3	+ 12,7	+ 12,8	+ 14,6	+ 17,5	+ 9,7	+ 36,3	
Ostvorpommern	- 7,5	- 4,6	- 7,0	- 2,0	- 2,5	+ 8,8	.	
Parchim	- 4,7	- 1,6	- 3,1	+ 0,7	+ 0,3	+ 0,2	+ 7,3	
Rügen	-	+ 3,2	+ 7,0	- 1,1	- 1,1	+ 28,4	.	
Uecker-Randow	- 9,5	+ 0,2	- 0,3	+ 4,1	+ 4,7	+ 16,5	+ 50,2	
<b>Mecklenburg-Vorpommern</b>	<b>- 0,3</b>	<b>+ 1,5</b>	<b>+ 1,6</b>	<b>+ 2,8</b>	<b>+ 3,5</b>	<b>+ 11,1</b>	<b>+ 6,0</b>	

1) Monatsdurchschnitt

**5. Beschäftigte und Umsatz der fachlichen Betriebsteile**  
**September 2005**

WZ 2003	Wirtschaftszweig	Beschäftigte		Umsatz	
		insgesamt	darunter	insgesamt	darunter
			Arbeiter		Auslandsumsatz
		Anzahl		1 000 EUR	
C	Bergbau und Gewinnung von Steinen und Erden	360	297	5 612	-
CA	Kohlenbergbau, Torfgewinnung, Gewinnung von Erdöl und Erdgas, Bergbau auf Uran- und Thoriumerze	.	.	.	.
10	Kohlenbergbau, Torfgewinnung	.	.	.	.
11	Gewinnung von Erdöl und Erdgas, Erbringung damit verbundener Dienstleistungen	.	.	.	.
CB	Erzbergbau, Gewinnung von Steinen und Erden, sonstiger Bergbau	.	.	.	.
14	Gewinnung von Steinen und Erden, sonstiger Bergbau	.	.	.	.
14.2	Gewinnung von Kies, Sand, Ton und Kaolin	271	226	4 747	-
D	Verarbeitendes Gewerbe	49 949	36 171	833 785	148 537
DA	Ernährungsgewerbe und Tabakverarbeitung	14 441	10 601	271 165	27 212
15	Ernährungsgewerbe	14 441	10 601	271 165	27 212
	darunter				
15.1	Schlachten und Fleischverarbeitung	3 636	2 975	53 912	4 109
15.2	Fischverarbeitung	1 188	981	21 597	.
15.3	Obst- und Gemüseverarbeitung	1 019	780	14 241	2 930
15.5	Milchverarbeitung; Herstellung von Speiseeis	1 376	1 018	92 679	5 728
15.6	Mahl- und Schälmaschinen, Herstellung von Stärke und Stärkeerzeugnissen	198	174	5 123	-
15.7	Herstellung von Futtermitteln	171	110	5 645	.
15.8	Sonstiges Ernährungsgewerbe (ohne Getränkeherstellung)	5 651	3 695	47 505	7 198
15.9	Herstellung von Getränken	1 202	868	30 463	2 353
DB	Textil- und Bekleidungsindustrie	.	.	.	.
17	Textilgewerbe	222	182	1 121	.
18	Bekleidungsindustrie	.	.	.	.
DC/19	Ledergewerbe	.	.	.	.
DD/20	Holzgewerbe (ohne Herstellung von Möbeln)	2 611	2 045	71 430	22 341
20.1	Säge-, Hobel- und Holzimprägnierwerke	.	.	.	.
20.2	Herstellung von Furnier-, Sperrholz-, Holzfasern und Holzspanplatten	837	674	36 606	.
20.3	Herstellung von Konstr., Fertigbauteilen, Ausbauelementen und Fertigteilbauten aus Holz	1 047	750	14 402	2 449
DE	Papier-, Verlags- und Druckgewerbe	4 172	2 371	50 175	14 888
21	Papiergewerbe	505	406	7 746	.
22	Verlags-, Druckgewerbe, Vervielfältigung	3 667	1 965	42 429	.
22.1	Verlagsgewerbe	1 235	.	14 542	.
22.2	Druckgewerbe	553	423	3 153	.
22.3	Vervielfältigung von bespielten Ton-, Bild- und Datenträgern	1 879	.	24 733	.
DG/24	Herstellung von chemischen Erzeugnissen	1 139	713	46 494	19 399
24.1	Herstellung von chemischen Grundstoffen	377	240	24 774	.
DH/25	Herstellung von Gummi- und Kunststoffwaren	1 440	1 022	20 956	6 333
25.1	Herstellung von Gummiwaren	165	135	1 652	357
25.2	Herstellung von Kunststoffwaren	1 275	887	19 304	5 976
DI/26	Glasgewerbe, Herstellung von Keramik, Verarbeitung von Steinen und Erden	2 399	1 701	37 595	2 873
26.1	Herstellung von Glas und Glaswaren	399	283	5 107	.

**Noch: 5. Beschäftigte und Umsatz der fachlichen Betriebsteile  
September 2005**

WZ 2003	Wirtschaftszweig	Beschäftigte		Umsatz	
		insgesamt	darunter	insgesamt	darunter
			Arbeiter		Auslandsumsatz
		Anzahl	1 000 EUR		
26.6	Herstellung von Erzeugnissen aus Beton, Zement und Gips	1 595	1 169	27 838	.
26.8	Herstellung von sonstigen Erzeugnissen aus nicht metallischen Mineralien	63	21	2 514	-
DJ	Metallerzeugung und -bearbeitung, Herstellung von Metallerzeugnissen	5 581	4 336	53 591	9 534
27	Metallerzeugung und -bearbeitung	717	490	7 861	4 527
28	Herstellung von Metallerzeugnissen	4 864	3 846	45 730	5 006
28.1	Stahl- und Leichtmetallbau	2 881	2 217	25 727	491
28.5	Oberflächenveredlung, Wärmebehandlung, Mechanik a. n. g.	1 099	956	8 892	526
28.7	Herstellung von sonstigen Metallwaren	583	428	8 399	3 758
DK/29	Maschinenbau	3 777	2 803	38 149	8 670
29.1	Herstellung von Maschinen für die Erzeugung und Nutzung von mechanischer Energie	1 000	785	12 281	3 068
29.2	Herstellung von sonstigen nicht wirtschaftszweig-spezifischen Maschinen	1 031	736	9 731	2 779
29.3	Herstellung von land- und forstwirtschaftlichen Maschinen	116	90	776	-
29.4	Herstellung von Werkzeugmaschinen	280	208	2 306	217
29.5	Herstellung von Maschinen für sonstige bestimmte Wirtschaftszweige	1 350	984	13 055	2 605
DL	Herstellung von Büromaschinen, DV-Geräten und -Einrichtungen; Elektrotechnik usw.	4 529	2 908	88 151	20 922
31	Herstellung von Geräten der Elektrizitätserzeugung, -verteilung u. Ä.	2 269	1 734	42 726	5 382
31.1	Herstellung von Elektromotoren, Generatoren, Transformatoren	664	507	.	.
31.2	Herstellung von Elektrizitätsverteilungs- und -schalteinrichtungen	735	533	13 882	.
31.6	Herstellung von elektrischen Ausrüstungen a. n. g.	378	291	3 014	.
32	Rundfunk- und Nachrichtentechnik	1 009	538	36 135	.
32.1	Herstellung von elektronischen Bauelementen	209	174	13 050	.
32.2	Herstellung von Geräten und Einrichtungen der Telekommunikationstechnik	800	364	23 085	.
33	Medizin-, Mess-, Steuer- und Regelungstechnik, Optik, Herstellung von Uhren	1 251	636	9 290	.
33.1	Herstellung von medizinischen Geräten und orthopädischen Erzeugnissen	881	523	4 181	193
DM	Fahrzeugbau	7 741	6 118	130 822	13 851
34	Herstellung von Kraftwagen und Kraftwagenteilen	1 620	1 176	31 245	.
34.2	Herstellung von Karosserien, Aufbauten und Anhängern	757	588	6 473	.
35	Sonstiger Fahrzeugbau	6 121	4 942	99 578	.
35.1	Schiff- und Bootsbau	5 783	4 675	97 789	3 804
35.2	Bahnindustrie	338	267	1 789	.
DN	Herstellung von Möbeln, Schmuck, Musikinstrumenten usw., Recycling	1 743	1 265	23 087	1 659
36	Herstellung von Möbeln, Schmuck, Musikinstrumenten, Sportgeräten usw.	1 200	849	12 119	.
37	Recycling	543	416	10 968	.
37.1	Recycling von metallischen Altmaterialien und Reststoffen	189	136	5 285	.
37.2	Recycling von nicht metallischen Altmaterialien und Reststoffen	354	280	5 683	.
<b>C + D</b>	<b>Insgesamt</b>	<b>50 309</b>	<b>36 468</b>	<b>839 397</b>	<b>148 537</b>

## 6. Ergebnisse der Betriebe nach Hauptgruppen

### 6.1. Betriebe, Beschäftigte, Arbeitsstunden, Lohn- und Gehaltssumme sowie Umsatz 2005

Monat	Betriebe	Beschäftigte		Geleistete Arbeits- stunden	Brutto- lohn- und -gehalt- summe	Darunter	Gesamt- umsatz	Darunter		Umsatz aus Eigen- erzeugung
		insgesamt	darunter Arbeiter					Auslandsumsatz		
						insgesamt		darunter Eurozone		
Anzahl				1 000	1 000 EUR					

#### Vorleistungsgüterproduzenten

Januar	261	12 958	9 599	1 819	26 601	16 533	211 512	59 122	34 327	207 365
Februar	260	12 910	9 582	1 742	26 234	16 078	209 926	63 709	36 370	205 174
März	257	12 873	9 541	1 847	27 424	17 241	235 365	66 089	41 887	230 189
April	267	13 244	9 856	1 968	28 526	17 847	269 254	72 179	49 037	261 277
Mai	266	13 269	9 880	1 890	29 014	18 456	254 244	58 479	40 939	247 146
Juni	265	13 396	10 002	2 014	31 396	20 114	272 781	65 368	47 384	265 447
Juli	266	13 538	10 174	1 866	28 806	18 456	267 943	59 141	42 922	261 666
August	265	13 608	10 203	2 032	29 368	19 052	276 209	63 052	44 759	269 577
September	265	13 687	10 318	2 049	29 759	19 224	289 295	69 687	52 394	282 467
Oktober	...	...	...	...	...	...	...	...	...	...
November	...	...	...	...	...	...	...	...	...	...
Dezember	...	...	...	...	...	...	...	...	...	...

#### Investitionsgüterproduzenten

Januar	220	16 981	12 397	2 402	39 146	23 379	199 577	33 406	22 622	197 005
Februar	219	16 836	12 306	2 263	37 216	22 767	146 592	28 173	18 900	144 449
März	218	16 757	12 214	2 353	38 327	23 609	233 823	56 403	44 419	231 317
April	229	16 823	12 313	2 446	38 796	23 954	188 305	49 693	38 102	185 394
Mai	229	16 799	12 296	2 245	38 945	24 401	236 985	44 499	36 091	234 107
Juni	228	16 797	12 332	2 433	39 933	24 910	237 617	106 618	97 318	224 235
Juli	230	17 008	12 563	2 186	39 087	24 575	418 211	82 467	48 218	414 495
August	229	16 986	12 544	2 398	38 745	24 665	207 442	62 207	52 022	203 587
September	230	17 205	12 719	2 461	38 792	24 603	238 919	36 679	24 415	230 447
Oktober	...	...	...	...	...	...	...	...	...	...
November	...	...	...	...	...	...	...	...	...	...
Dezember	...	...	...	...	...	...	...	...	...	...

#### Gebrauchsgüterproduzenten

Januar	17	1 392	946	201	2 790	1 483	11 631	.	.	11 622
Februar	17	1 390	944	193	2 641	1 432	11 872	.	.	11 863
März	17	1 405	956	205	2 895	1 665	14 227	.	.	.
April	17	1 383	932	206	2 943	1 498	13 659	.	.	.
Mai	17	1 384	930	192	2 758	1 529	12 475	2 306	1 178	12 466
Juni	17	1 374	913	202	2 830	1 566	15 353	.	.	15 334
Juli	17	1 331	859	173	2 645	1 363	10 068	2 067	765	10 067
August	17	1 321	856	183	2 838	1 540	15 138	2 604	673	15 127
September	16	1 337	860	197	2 842	1 482	15 290	3 090	1 089	15 279
Oktober	...	...	...	...	...	...	...	...	...	...
November	...	...	...	...	...	...	...	...	...	...
Dezember	...	...	...	...	...	...	...	...	...	...

## Noch: 6. Ergebnisse der Betriebe nach Hauptgruppen

### Noch: 6.1. Betriebe, Beschäftigte, Arbeitsstunden, Lohn- und Gehaltssumme sowie Umsatz 2005

Monat	Betriebe	Beschäftigte		Geleistete Arbeits- stunden	Brutto- lohn- und -gehalt- summe	Darunter	Gesamt- umsatz	Darunter		Umsatz aus Eigen- erzeugung
		insgesamt	darunter Arbeiter					Auslandsumsatz		
						Anzahl		1 000	1 000 EUR	

#### Verbrauchsgüterproduzenten

Januar	191	17 657	11 841	2 516	29 497	17 383	287 475	33 309	20 362	275 940
Februar	189	17 696	11 927	2 415	28 933	16 842	276 660	31 130	19 969	263 729
März	187	17 664	11 982	2 544	30 010	18 210	331 826	46 790	25 867	314 838
April	192	17 858	12 140	2 568	30 784	18 123	308 159	37 634	21 812	292 669
Mai	192	17 943	12 173	2 515	31 022	18 910	307 905	34 588	19 872	293 918
Juni	192	18 159	12 320	2 592	32 998	19 316	313 666	39 245	27 210	299 315
Juli	192	18 480	12 631	2 490	30 471	18 305	287 708	29 580	20 081	274 661
August	192	18 652	12 743	2 710	31 584	19 221	325 204	36 528	24 197	312 573
September	194	18 741	12 841	2 711	31 403	18 997	325 180	41 029	24 733	310 806
Oktober	...	...	...	...	...	...	...	...	...	...
November	...	...	...	...	...	...	...	...	...	...
Dezember	...	...	...	...	...	...	...	...	...	...

#### Energie

Januar	3	50	43	8	87	71	216	.	.	216
Februar	3	53	45	8	95	76	625	.	.	625
März	3	52	45	10	110	92	1 362	.	.	.
April	3	53	46	10	134	114	2 413	.	.	.
Mai	3	53	46	11	112	94	1 039	-	-	1 039
Juni	3	52	44	10	115	94	670	.	.	670
Juli	3	51	43	8	99	81	542	-	-	542
August	3	50	43	8	95	79	675	-	-	675
September	3	50	43	8	92	76	578	-	-	578
Oktober	...	...	...	...	...	...	...	...	...	...
November	...	...	...	...	...	...	...	...	...	...
Dezember	...	...	...	...	...	...	...	...	...	...



Noch: 6. Ergebnisse der Betriebe nach Hauptgruppen

6.2. Veränderung der Beschäftigten, Arbeitsstunden, Lohn- und Gehaltssumme sowie des Umsatzes 2005 zum Vorjahr

Monat	Beschäftigte		Geleistete Arbeits- stunden	Brutto- lohn- und -gehaltssumme	Darunter	Gesamt- umsatz	Darunter		Umsatz aus Eigen- erzeugung
	insgesamt	darunter			Lohn		Auslandsumsatz		
		Arbeiter					insgesamt	darunter Eurozone	
%									

**Vorleistungsgüterproduzenten**

Januar	+ 6,7	+ 5,4	+ 7,8	+ 8,5	+ 5,8	+ 19,0	+ 33,6	+ 52,7	+ 20,0
Februar	+ 7,0	+ 6,3	+ 7,1	+ 9,9	+ 7,5	+ 14,1	+ 43,8	+ 54,0	+ 15,6
März	+ 5,3	+ 4,3	- 2,0	+ 9,3	+ 6,9	+ 4,3	+ 30,5	+ 51,2	+ 6,0
April	+ 5,9	+ 4,9	+ 9,9	+ 8,6	+ 7,6	+ 15,4	+ 44,7	+ 81,4	+ 16,8
Mai	+ 6,1	+ 5,2	+ 9,4	+ 9,7	+ 8,2	+ 18,9	+ 37,3	+ 67,6	+ 19,0
Juni	+ 6,2	+ 5,3	+ 5,2	+ 9,7	+ 7,8	+ 10,3	+ 39,6	+ 97,3	+ 10,7
Juli	+ 5,8	+ 6,4	+ 3,1	+ 7,6	+ 7,0	+ 11,9	+ 27,3	+ 65,2	+ 12,3
August	+ 5,8	+ 6,2	+ 8,9	+ 8,5	+ 10,2	+ 17,4	+ 49,4	+ 87,4	+ 19,6
September	+ 4,8	+ 5,7	+ 4,9	+ 9,4	+ 10,4	+ 14,6	+ 29,8	+ 53,8	+ 15,9
Oktober	...	...	...	...	...	...	...	...	...
November	...	...	...	...	...	...	...	...	...
Dezember	...	...	...	...	...	...	...	...	...

**Investitionsgüterproduzenten**

Januar	- 0,5	- 1,1	+ 0,5	+ 1,2	+ 0,8	+ 78,8	+ 14,8	+ 4,7	+ 80,1
Februar	- 0,6	- 1,0	- 1,4	- 0,4	- 0,3	- 22,1	- 50,9	+ 23,8	- 22,4
März	- 0,8	- 1,5	- 8,3	- 0,1	- 1,0	+ 1,9	- 45,2	+ 25,9	+ 1,9
April	- 2,0	- 1,3	+ 1,9	- 1,3	- 0,3	- 4,7	- 48,8	- 42,8	- 4,7
Mai	- 2,0	- 1,4	+ 0,6	+ 0,1	+ 1,7	+ 8,9	- 57,6	- 53,0	+ 8,9
Juni	- 2,3	- 1,3	- 1,5	- 1,1	- 0,3	+ 38,2	+ 105,5	+ 418,3	+ 32,6
Juli	- 1,5	- 0,5	- 2,0	- 0,4	+ 1,0	+ 64,6	- 20,9	- 24,5	+ 65,1
August	- 2,2	- 1,3	+ 1,6	- 0,7	+ 1,8	- 0,3	- 13,0	- 8,3	- 0,8
September	- 2,0	- 1,0	- 2,6	- 0,9	+ 1,4	- 0,7	+ 14,7	+ 24,0	- 2,8
Oktober	...	...	...	...	...	...	...	...	...
November	...	...	...	...	...	...	...	...	...
Dezember	...	...	...	...	...	...	...	...	...

**Gebrauchsgüterproduzenten**

Januar	- 8,6	- 10,3	- 9,1	- 3,2	- 9,7	- 8,4	.	.	- 8,3
Februar	- 7,5	- 9,1	- 6,4	- 3,7	- 5,6	- 12,3	.	.	- 12,3
März	- 7,0	- 8,9	- 13,9	- 1,1	- 2,5	- 18,2	.	.	.
April	- 8,2	- 10,7	- 1,7	- 4,2	- 6,4	- 0,2	.	.	.
Mai	- 7,0	- 9,2	+ 3,5	- 9,2	+ 4,1	+ 3,6	.	.	+ 3,6
Juni	- 6,9	- 9,5	- 5,0	+ 0,1	- 0,8	+ 18,2	.	.	+ 18,3
Juli	- 7,7	- 12,1	- 3,3	- 5,7	- 12,8	- 3,7	.	.	- 3,6
August	- 6,1	- 9,1	- 5,4	+ 1,8	- 0,9	+ 33,5	.	.	+ 33,5
September	- 5,4	- 9,5	- 1,1	- 1,7	- 3,9	+ 12,7	+ 63,6	+ 41,3	+ 12,7
Oktober	...	...	...	...	...	...	...	...	...
November	...	...	...	...	...	...	...	...	...
Dezember	...	...	...	...	...	...	...	...	...

## Noch: 6. Ergebnisse der Betriebe nach Hauptgruppen

### Noch: 6.2. Veränderung der Beschäftigten, Arbeitsstunden, Lohn- und Gehaltssumme sowie des Umsatzes 2005 zum Vorjahr

Monat	Beschäftigte		Geleistete Arbeits- stunden	Brutto- lohn- und -gehaltssumme	Darunter	Gesamt- umsatz	Darunter		Umsatz aus Eigen- erzeugung
	insgesamt	darunter			Lohn		Auslandsumsatz		
		Arbeiter					insgesamt	darunter	
							Eurozone		
%									

#### Verbrauchsgüterproduzenten

Januar	+ 1,4	+ 1,8	+ 0,8	+ 0,2	+ 1,1	+ 7,4	+ 36,7	+ 36,8	+ 8,3
Februar	+ 2,2	+ 3,0	+ 1,7	+ 1,5	+ 2,3	+ 7,5	+ 33,1	+ 53,4	+ 8,1
März	+ 1,3	+ 2,5	- 4,1	+ 1,0	+ 3,4	+ 8,2	+ 56,6	+ 57,7	+ 9,3
April	+ 1,9	+ 3,6	+ 3,2	- 0,2	+ 2,4	+ 4,1	+ 15,6	+ 32,8	+ 3,7
Mai	+ 1,7	+ 3,2	+ 5,3	+ 2,9	+ 6,0	+ 10,5	+ 31,9	+ 21,6	+ 9,9
Juni	+ 1,8	+ 2,9	+ 1,9	+ 3,7	+ 4,3	+ 3,2	+ 25,0	+ 55,1	+ 3,6
Juli	+ 3,0	+ 4,2	+ 0,3	+ 1,3	+ 3,5	+ 0,1	+ 5,3	+ 22,0	+ 1,0
August	+ 2,8	+ 3,4	+ 4,6	+ 4,5	+ 6,4	+ 8,6	+ 26,7	+ 21,6	+ 9,4
September	+ 3,1	+ 3,8	+ 1,8	+ 4,3	+ 5,7	+ 6,1	+ 27,5	+ 33,5	+ 5,7
Oktober	...	...	...	...	...	...	...	...	...
November	...	...	...	...	...	...	...	...	...
Dezember	...	...	...	...	...	...	...	...	...

#### Energie

Januar	+ 4,2	+ 2,4	+ 0,6	+ 1,3	- 1,1	- 21,7	.	.	- 21,7
Februar	+ 8,2	+ 7,1	+ 8,4	+ 9,4	+ 6,2	- 36,9	.	.	- 36,9
März	-	-	+ 17,1	+ 3,5	+ 0,5	- 15,0	.	.	.
April	+ 1,9	+ 2,2	+ 28,6	+ 14,7	+ 13,8	+ 42,4	.	.	.
Mai	-	-	+ 27,2	+ 10,9	+ 9,1	+ 9,1	.	.	+ 9,1
Juni	+ 6,1	+ 4,8	+ 24,9	+ 13,9	+ 13,2	+ 6,2	.	.	+ 6,2
Juli	+ 4,1	+ 2,4	- 1,6	- 1,1	- 4,6	+ 68,1	.	.	+ 68,1
August	+ 2,0	+ 2,4	+ 2,3	+ 7,7	+ 6,8	+ 50,6	.	.	+ 50,6
September	+ 2,0	+ 2,4	- 8,3	- 3,6	- 4,4	- 7,9	-	-	- 7,9
Oktober	...	...	...	...	...	...	...	...	...
November	...	...	...	...	...	...	...	...	...
Dezember	...	...	...	...	...	...	...	...	...