



Verarbeitendes Gewerbe sowie Bergbau und Gewinnung von
Steinen und Erden

E I - m

Umsatz, Beschäftigte der Betriebe in Mecklenburg-Vorpommern

August 2005

Bestell-Nr.: E113 2005 08

Herausgabe: 27. Oktober 2005

Printausgabe: EUR 4,00

Herausgeber: Statistisches Landesamt Mecklenburg-Vorpommern, Lübecker Straße 287, 19059 Schwerin,
Telefon: 0385 4801-0, Telefax: 0385 4801-123, Internet: <http://www.statistik-mv.de>, E-Mail: poststelle@statistik-mv.de

Zuständige Dezernentin: Inge Albrecht, Telefon: 0385 4801-722

© Statistisches Landesamt Mecklenburg-Vorpommern, Schwerin, 2005

Für nicht gewerbliche Zwecke sind Vervielfältigung und unentgeltliche Verbreitung, auch auszugsweise, mit Quellenangabe gestattet. Die Verbreitung, auch auszugsweise, über elektronische Systeme/Datenträger bedarf der vorherigen Zustimmung. Alle übrigen Rechte bleiben vorbehalten.

Zeichenerklärungen und Abkürzungen

-	nichts vorhanden
0	weniger als die Hälfte von 1 in der letzten besetzten Stelle, jedoch mehr als nichts
.	Zahlenwert unbekannt oder geheim zu halten
...	Zahl lag bei Redaktionsschluss noch nicht vor
x	Aussage nicht sinnvoll oder Fragestellung nicht zutreffend
/	keine Angabe, da Zahlenwert nicht ausreichend genau oder nicht repräsentativ
()	Zahl hat eingeschränkte Aussagefähigkeit
p	vorläufige Zahl
s	geschätzte Zahl
r	berichtigte Zahl

a. n. g. anderweitig nicht genannt

Rev. Revision

Abweichungen in den Summen erklären sich aus dem Auf- und Abrunden der Einzelwerte.

Inhaltsverzeichnis

	Seite
I. Vorbemerkungen und Erläuterungen	3 - 4
Grafiken: Umsatz des Verarbeitenden Gewerbes nach Monaten	4
Auslandsumsatz des Verarbeitenden Gewerbes nach Monaten	4
II. Tabellen	
1. Entwicklung im Verarbeitenden Gewerbe sowie im Bergbau und in der Gewinnung von Steinen und Erden	5
Grafik: Umsatz des Verarbeitenden Gewerbes nach Jahren	5
2. Anzahl der Betriebe und fachlichen Betriebsteile nach Wirtschaftszweigen August 2005	6 - 8
3. Ergebnisse der Betriebe nach Wirtschaftszweigen	
3.1. Beschäftigte, Arbeitsstunden, Lohn- und Gehaltssumme sowie Umsatz August 2005	9 - 11
3.2. Veränderung der Beschäftigten, Arbeitsstunden, Lohn- und Gehaltssumme sowie des Umsatzes zum Vorjahresmonat August 2005	12
3.3. Beschäftigte, Arbeitsstunden, Lohn- und Gehaltssumme sowie Umsatz Januar bis August 2005	13 - 15
3.4. Veränderung der Beschäftigten, Arbeitsstunden, Lohn- und Gehaltssumme sowie des Umsatzes zum Vorjahreszeitraum Januar bis August 2005	16
4. Ergebnisse der Betriebe nach Kreisen	
4.1. Betriebe, Beschäftigte, Arbeitsstunden, Lohn- und Gehaltssumme sowie Umsatz August 2005	17
4.2. Veränderung der Betriebe, Beschäftigten, Arbeitsstunden, Lohn- und Gehaltssumme sowie des Umsatzes zum Vorjahresmonat August 2005	17
4.3. Betriebe, Beschäftigte, Arbeitsstunden, Lohn- und Gehaltssumme sowie Umsatz Januar bis August 2005	18
4.4. Veränderung der Betriebe, Beschäftigten, Arbeitsstunden, Lohn- und Gehaltssumme sowie des Umsatzes zum Vorjahreszeitraum Januar bis August 2005	18
5. Beschäftigte und Umsatz der fachlichen Betriebsteile August 2005	19 - 20
6. Ergebnisse der Betriebe nach Hauptgruppen	
6.1. Betriebe, Beschäftigte, Arbeitsstunden, Lohn- und Gehaltssumme sowie Umsatz 2005	21 - 22
6.2. Veränderung der Beschäftigten, Arbeitsstunden, Lohn- und Gehaltssumme sowie des Umsatzes 2005 zum Vorjahr	23 - 24

I. Vorbemerkungen und Erläuterungen

Diese Veröffentlichung enthält statistische Ergebnisse Mecklenburg-Vorpommerns aus den monatlichen Erhebungen für Betriebe des Verarbeitenden Gewerbes sowie des Bergbaus und der Gewinnung von Steinen und Erden.

Die hier vorgelegten Zahlen können sich infolge von Korrekturmeldungen der Berichtenden spätestens zum Ende des Kalenderjahres geringfügig verändern. Insofern tragen sie vorläufigen Charakter.

Rechtsgrundlagen

Rechtsgrundlagen für die Erhebung im Bergbau und Verarbeitenden Gewerbe sind das Gesetz über die Statistik im Produzierenden Gewerbe (ProdGewStatG) in der Fassung der Bekanntmachung vom 21.3.2002 (BGBl. I S. 1181), zuletzt geändert durch Artikel 104 der Verordnung vom 25.11.2003 (BGBl. I S. 2304); der Artikel 2 der Verordnung zur Änderung statistischer Rechtsvorschriften (Statistikbereinigungsverordnung) vom 14.9.1984 (BGBl. I S. 1247); das Gesetz über die Statistik für Bundeszwecke (Bundesstatistikgesetz - BStatG) vom 22.1.1987 (BGBl. I S. 462, 565), zuletzt geändert durch Artikel 2 des Gesetzes vom 9.6.2005 (BGBl. I S. 1534).

Berichtskreis

Der Berichtskreis umfasst die produzierenden Betriebe von Unternehmen des Bergbaus und Verarbeitenden Gewerbes mit im Allgemeinen 20 und mehr tätigen Personen sowie Betriebe des Bergbaus und Verarbeitenden Gewerbes mit 20 und mehr tätigen Personen von Unternehmen der übrigen Wirtschaftsbereiche einschließlich Handwerk. Aus Gründen einer besseren Repräsentation ist bei folgenden Wirtschaftszweigen die Erfassungsgrenze auf 10 und mehr tätige Personen herabgesetzt worden:

- 14.11 Gewinnung von Naturwerksteinen und Natursteinen a. n. g.
- 14.21 Gewinnung von Kies und Sand
- 15.20 Fischverarbeitung
- 15.31 Kartoffelverarbeitung
- 15.32 Herstellung von Frucht- und Gemüsesäften
- 15.33 Obst- und Gemüseverarbeitung a. n. g.
- 15.71 Herstellung von Futtermitteln für Nutztiere
- 15.72 Herstellung von Futtermitteln für sonstige Tiere
- 15.91 Herstellung von Spirituosen
- 15.92 Herstellung von Alkohol
- 15.97 Herstellung von Malz
- 15.98 Gewinnung natürlicher Mineralwässer, Herstellung von Erfrischungsgetränken
- 26.63 Herstellung von Frischbeton (Transportbeton)

Im Wirtschaftszweig 20.10 „Säge-, Hobel- und Holzimprägnierwerke“ gilt für Sägewerke die untere Erfassungsgrenze „Jahreseinschnitt - einschließlich Lohnschnitt - von mindestens 5000 m³ Rohholz (im Festmaß)“. Hobel- und Holzimprägnierwerke werden unter Berücksichtigung des Unternehmenskonzeptes ab 20 tätige Personen in den Monatsbericht für Betriebe einbezogen.

Definitionen der Merkmale

Betrieb

Örtliche Niederlassung (nicht Unternehmen) des Bergbaus und des Verarbeitenden Gewerbes (einschließlich Verwaltungs-, Reparatur-, Montage- und Hilfsbetriebe, die mit dem meldenden Betrieb örtlich verbunden sind oder in dessen Nähe liegen). Örtlich getrennte Hauptverwaltungen von Unternehmen des Bergbaus und des Verarbeitenden Gewerbes werden ebenfalls als eigenständige Betriebe dieses Bereiches erfasst. Die Merkmalswerte sind für den gesamten Betrieb zu melden und schließen auch die nichtproduzierenden Teile ein.

Fachlicher Betriebsteil

Ein fachlicher Betriebsteil ist der Teil des Betriebes, in dem entsprechend der Abgrenzung durch die verwendete Klassifikation WZ 2003 nur eine bestimmte wirtschaftliche Tätigkeit ausgeübt wird.

Im Fall homogener Betriebe/Einbetriebsunternehmen (homogen: die gesamte Einheit übt nur eine wirtschaftliche Tätigkeit nach Maßgabe der verwendeten Klassifikation aus) fallen die Einheiten fachlicher Betriebsteil, Betrieb/Unternehmen zusammen.

Beschäftigte

Alle am Monatsende im Betrieb tätigen Personen einschließlich der tätigen Inhaber, mithelfenden Familienangehörigen (auch unbezahlt mithelfende Familienangehörige, soweit sie mindestens ein Drittel der üblichen Arbeitszeit im Betrieb tätig sind), an andere Unternehmen überlassenen Mitarbeiter und Heimarbeiter, aber ohne Leiharbeitnehmer und Zusteller im Verlagsgewerbe. Einbezogen werden u. a. Erkrankte, Urlauber, Kurzarbeiter, Streikende, von der Aussperrung Betroffene, Personen in Altersteilzeitregelungen, Auszubildende, Saison- und Aushilfsarbeiter sowie Teilzeitbeschäftigte. In den Zahlen für Arbeiter sind gewerblich Auszubildende, in den Angaben für Angestellte kaufmännisch Auszubildende sowie tätige Inhaber, Mitinhaber und unbezahlt mithelfende Familienangehörige enthalten.

Geleistete Arbeitsstunden

Alle von den Beschäftigten (einschließlich Auszubildender) tatsächlich geleisteten (nicht die bezahlten) Stunden.

Löhne und Gehälter

Bruttosummen ohne Arbeitgeberanteile zur Sozialversicherung, jedoch einschließlich Lohn- und Gehaltszuschläge (auch Gratifikationen, Erfindergelder sowie Provisionen, Tantiemen usw.). Vergütungen für gewerblich und kaufmännisch Auszubildende sind enthalten, einschließlich Heimarbeiterentgelte. Nicht erfasst werden allgemeine soziale Aufwendungen sowie Vergütungen, die als Spesenersatz anzusehen sind.

Gesamtumsatz

Umsatz aus eigener Erzeugung (einschl. Umsatz aus dem Verkauf von Energie und Nebenerzeugnissen und Abfällen sowie Entgelte für industrielle Dienstleistungen, wie Reparaturen, Instandhaltungen, Installationen und Montagen), Umsatz aus Handelsware und sonstigen nicht industriellen/nicht handwerklichen Tätigkeiten (z. B. Erlöse aus Vermietung und Verpachtung sowie aus Lizenzverträgen, Provisionseinnahmen und Einnahmen aus der Veräußerung von Patenten).

Der Umsatz beruht auf Rechnungswerten (Fakturenwerte) ohne in Rechnung gestellte Umsatzsteuer. Im Umsatz enthalten sind Verbrauchssteuern und Kosten für Fracht, Verpackung und Porto, auch wenn diese gesondert berechnet werden. Außerordentliche und betriebsfremde Erträge aus dem Verkauf von Anlagegütern, aus der Verpachtung von Grundstücken, Zinsen, Dividenden u. dgl. sind nicht im Umsatz enthalten. Da es sich grundsätzlich um fakturierte Werte handelt, enthält der Umsatz auch nicht den Wert der Lieferungen, die innerhalb eines Unternehmens von Werk zu Werk stattfinden.

Inlandsumsatz

Umsatz mit Empfängern im gesamten Bundesgebiet.

Auslandsumsatz

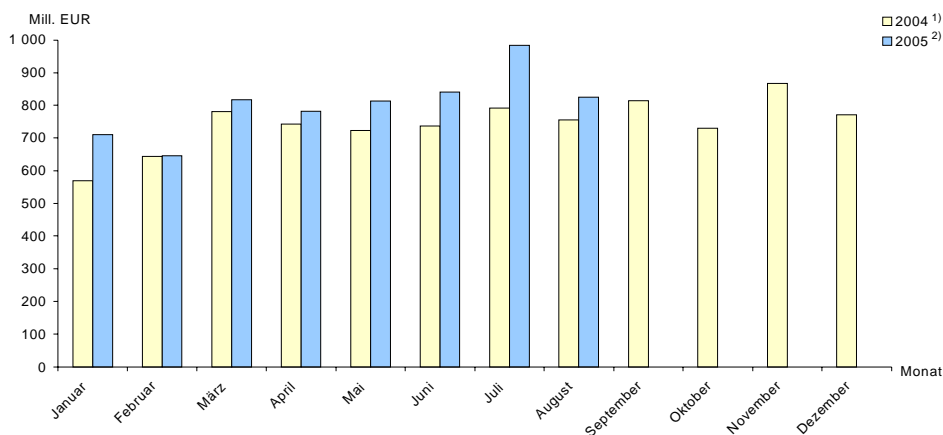
Umsatz mit Abnehmern im Ausland und - soweit einwandfrei erkennbar - Umsatz mit deutschen Exporteuren.

Darstellung der Ergebnisse

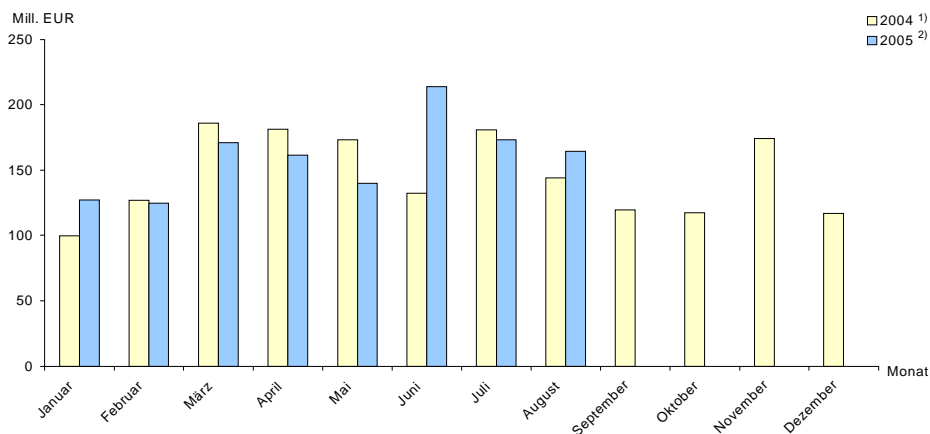
Die Ergebnisse des Monatsberichts im Verarbeitenden Gewerbe sowie im Bergbau und in der Gewinnung von Steinen und Erden werden ab Berichtsmontat Januar 2003 nach der Wirtschaftszweigklassifikation WZ 2003 (Ausgabe 2003) auf der Vierstellerebene (Klasse) erhoben und aufbereitet. Diese Klassifikation ist von der aktualisierten EU-Wirtschaftszweigklassifikation NACE Rev. 1.1 abgeleitet. In der ausführlichen Darstellung sind die Klassen, Gruppen, Abteilungen, Abschnitte ausgewiesen, zu denen in Mecklenburg-Vorpommern eine ausreichende Menge von Berichtenden vorhanden ist. Bei den nicht Erwähnten handelt es sich um Zweige, die in Mecklenburg-Vorpommern entweder gar nicht vorkommen oder wegen des Datenschutzes statistisch geheim zuhalten sind.

Beim Nachweis nach hauptbeteiligten Wirtschaftszweigen werden alle Angaben einer räumlich zusammenliegenden Betriebsstätte eines Betriebes (örtliche Einheit) unter dem Wirtschaftszweig nachgewiesen, bei dem der Schwerpunkt des Betriebes liegt. Für die Gliederung nach beteiligten Wirtschaftszweigen (fachliche Einheit) werden die Angaben (tätige Personen, Umsatz) kombinierter Betriebe entsprechend ihrer Fertigung nach Wirtschaftszweigen der fachlichen Betriebsteile aufgeteilt.

Umsatz des Verarbeitenden Gewerbes *) nach Monaten



Auslandsumsatz des Verarbeitenden Gewerbes *) nach Monaten



- *) einschließlich Bergbau sowie Gewinnung von Steinen und Erden
1) nach Jahreskorrektur
2) vorläufig

II. Tabellen

1. Entwicklung im Verarbeitenden Gewerbe sowie im Bergbau und in der Gewinnung von Steinen und Erden

Jahr Monat	Betriebe ¹⁾	Beschäftigte ¹⁾	Darunter	Geleistete Arbeitsstunden ²⁾	Lohn- und Gehaltssumme	Darunter	Gesamtumsatz	Darunter
			Arbeiter			Lohn		Ausland
			Anzahl	1 000	1 000 EUR			
1991	467	102 406	68 871	81 157	913 024	549 250	3 362 343	608 093
1992	440	58 305	40 124	58 813	777 973	464 752	3 623 870	657 585
1993	457	50 612	35 533	56 078	833 901	505 888	4 260 663	550 945
1994	494	49 598	35 419	58 463	972 899	610 633	5 095 112	945 077
1995	509	49 769	35 277	57 255	1 071 302	663 854	5 545 550	762 690
1996	523	47 611	33 770	55 109	1 060 973	657 772	5 861 221	622 893
1997	529	45 107	31 920	52 328	1 014 675	624 058	6 195 452	799 329
1998	556	44 498	31 294	52 609	1 006 105	613 626	6 221 756	924 572
1999	608	45 808	32 191	54 116	1 048 905	641 437	6 441 988	834 566
2000	647	47 901	33 874	57 082	1 107 719	679 847	7 538 031	1 627 580
2001	662	48 573	34 084	56 977	1 136 586	683 655	8 173 542	1 702 955
2002	715	49 463	34 642	57 296	1 175 500	710 073	8 196 008	1 472 399
2003	693	48 665	34 620	79 575	1 175 438	720 356	8 486 096	2 085 216
2004	704	49 195	35 098	83 615	1 203 017	736 003	8 925 261	1 754 440
2003 ³⁾	Januar	683	48 087	33 911	6 723	92 168	549 055	92 167
	Februar	679	47 766	33 842	6 245	88 719	569 720	93 782
	März	676	47 684	33 781	6 609	91 501	570 279	147 913
	April	706	48 626	34 463	6 701	97 162	832 537	293 202
	Mai	703	48 734	34 570	6 584	97 129	59 963	791 022
	Juni	702	48 797	34 705	6 577	101 149	62 082	612 157
	Juli	700	49 099	35 048	6 721	100 238	61 625	799 963
	August	698	49 255	35 021	6 535	95 725	58 730	715 584
	September	696	49 464	35 344	7 062	97 200	60 229	760 421
	Oktober	695	49 197	35 190	6 999	99 466	62 289	724 326
	November	691	48 986	35 027	6 749	114 354	70 022	727 538
	Dezember	689	48 287	34 535	6 070	100 626	61 688	733 495
2004 ³⁾	Januar	701	48 200	34 365	6 805	95 601	57 738	569 845
	Februar	694	47 880	34 106	6 510	92 556	55 839	644 033
	März	694	48 115	34 333	7 348	96 198	59 387	780 835
	April	705	48 751	34 670	6 897	99 593	60 016	742 258
	Mai	705	48 833	34 720	6 541	98 641	60 454	723 243
	Juni	700	49 174	35 022	7 149	103 732	63 808	736 790
	Juli	704	49 488	35 336	6 709	98 984	60 907	791 539
	August	703	49 832	35 625	7 017	99 161	61 208	754 627
	September	714	50 261	35 973	7 350	99 421	61 281	813 809
	Oktober	712	50 096	35 850	7 142	99 980	61 404	730 097
	November	712	50 051	35 827	7 437	116 780	71 166	867 144
	Dezember	709	49 658	35 347	6 711	102 371	62 796	771 041
2005 ⁴⁾	Januar	692	49 038	34 826	6 947	98 120	58 849	710 410
	Februar	688	48 885	34 804	6 622	95 120	57 195	645 675
	März	682	48 751	34 738	6 959	98 766	60 817	816 603
	April	708	49 361	35 287	7 198	101 184	61 537	781 790
	Mai	707	49 448	35 325	6 852	101 851	63 389	812 648
	Juni	705	49 778	35 611	7 251	107 271	66 000	840 088
	Juli	708	50 408	36 270	6 722	101 108	62 780	984 471
	August	706	50 617	36 389	7 330	102 630	64 556	824 667
	September
	Oktober
	November
	Dezember

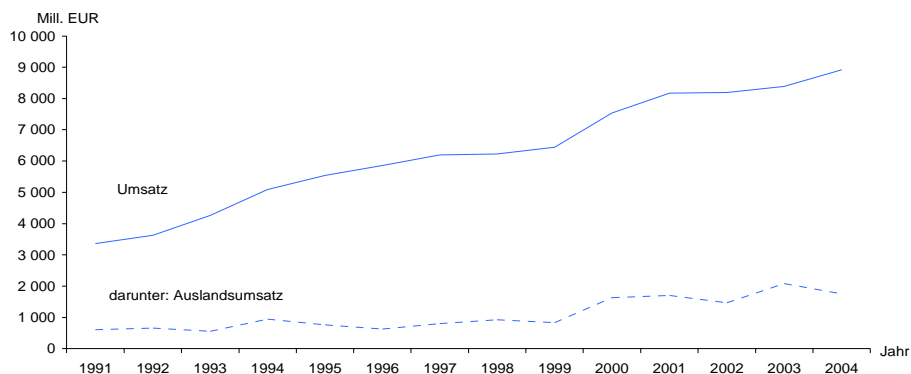
1) Angaben zu den Jahren 1991 - 2004 jeweils Jahresdurchschnitt

2) bis Dezember 2002 geleistete Arbeiterstunden

3) nach Jahreskorrektur

4) vorläufig

Umsatz des Verarbeitenden Gewerbes ^{*)} nach Jahren



*) einschließlich Bergbau sowie Gewinnung von Steinen und Erden

**2. Anzahl der Betriebe und fachlichen Betriebsteile nach Wirtschaftszweigen
August 2005**

WZ 2003	Wirtschaftszweig	Betriebe	Fachliche Betriebsteile
		Anzahl	
C	Bergbau und Gewinnung von Steinen und Erden	25	26
CA	Kohlenbergbau, Torfgewinnung, Gewinnung von Erdöl und Erdgas, Bergbau auf Uran- und Thoriumerze	3	3
10	Kohlenbergbau, Torfgewinnung	2	2
10.3	Torfgewinnung und -veredlung	2	2
11	Gewinnung von Erdöl und Erdgas, Erbringung damit verbundener Dienstleistungen	1	1
11.1	Gewinnung von Erdöl und Erdgas	1	1
CB	Erzbergbau, Gewinnung von Steinen und Erden, sonstiger Bergbau	22	23
14	Gewinnung von Steinen und Erden, sonstiger Bergbau	22	23
14.1	Gewinnung von Natursteinen	1	1
14.12	Gewinnung von Kalk- und Gipsstein sowie Anhydrit, Dolomit und Kreide	1	1
14.2	Gewinnung von Kies, Sand, Ton und Kaolin	21	22
14.21	Gewinnung von Kies und Sand	21	22
D	Verarbeitendes Gewerbe	681	760
DA	Ernährungsgewerbe und Tabakverarbeitung	167	174
15	Ernährungsgewerbe	167	174
15.1	Schlachten und Fleischverarbeitung	46	46
15.11	Schlachten (ohne Schlachten von Geflügel)	7	7
15.12	Schlachten von Geflügel	4	4
15.13	Fleischverarbeitung	35	35
15.2	Fischverarbeitung	18	18
15.3	Obst- und Gemüseverarbeitung	8	11
15.31	Kartoffelverarbeitung	3	4
15.32	Herstellung von Frucht- und Gemüsesäften	2	3
15.33	Obst- und Gemüseverarbeitung a. n. g.	3	4
15.5	Milchverarbeitung, Herstellung von Speiseeis	12	12
15.51	Milchverarbeitung	11	11
15.52	Herstellung von Speiseeis	1	1
15.6	Mahl- und Schälmaschinen, Herstellung von Stärke und Stärkeerzeugnissen	2	3
15.61	Mahl- und Schälmaschinen	2	3
15.7	Herstellung von Futtermitteln	5	5
15.71	Herstellung von Futtermitteln für Nutztiere	4	4
15.72	Herstellung von Futtermitteln für sonstige Tiere	1	1
15.8	Sonstiges Ernährungsgewerbe (ohne Getränkeherstellung)	65	68
15.81	Herstellung von Backwaren (ohne Dauerbackwaren)	52	53
15.82	Herstellung von Dauerbackwaren	2	3
15.83	Herstellung von Zucker	2	2
15.84	Herstellung von Süßwaren (ohne Dauerbackwaren)	4	4
15.85	Herstellung von Teigwaren	1	1
15.87	Herstellung von Würzmitteln und Saucen	1	1
15.88	Herstellung von homogenisierten und diätetischen Nahrungsmitteln	1	1
15.89	Herstellung von sonstigen Nahrungsmitteln (ohne Getränke)	2	3
15.9	Herstellung von Getränken	11	11
15.91	Herstellung von Spirituosen	2	2
15.96	Herstellung von Bier	5	5
15.97	Herstellung von Malz	1	1
15.98	Gewinnung natürlicher Mineralwässer, Herstellung von Erfrischungsgetränken	3	3
DB	Textil- und Bekleidungsindustrie	6	7
17	Textilindustrie	3	4
17.2	Weberei	1	1
17.25	Sonstige Weberei	1	1
17.4	Herstellung von konfektionierten Textilwaren (ohne Bekleidung)	2	3
18	Bekleidungsindustrie	3	3
18.2	Herstellung von Bekleidung (ohne Lederbekleidung)	3	3
18.21	Herstellung von Arbeits- und Berufsbekleidung	2	2
18.23	Herstellung von Wäsche	1	1
DC/19	Lederindustrie	1	1
19.1	Herstellung von Leder und Lederfaserstoff	1	1
DD/20	Holzindustrie (ohne Herstellung von Möbeln)	30	31
20.1	Säge-, Hobel- und Holzimprägnierwerke	8	8
20.2	Herstellung von Furnier-, Sperrholz-, Holzfasern- und Holzspanplatten	5	5
20.3	Herstellung von Konstr., Fertigbauteilen, Ausbauelementen und Fertigteilbauten aus Holz	14	15
20.4	Herstellung von Verpackungsmitteln, Lagerbehältern und Ladungsträgern aus Holz	2	2
20.5	Herstellung von Holzwaren a. n. g., sowie von Kork-, Flecht- und Korbwaren	1	1
20.51	Herstellung von Holzwaren a. n. g.	1	1
DE	Papier-, Verlags- und Druckindustrie	27	35
21	Papierindustrie	5	5

**Noch: 2. Anzahl der Betriebe und fachlichen Betriebsteile nach Wirtschaftszweigen
August 2005**

WZ 2003	Wirtschaftszweig	Betriebe	Fachliche Betriebsteile
		Anzahl	
21.1	Herstellung von Holz- und Zellstoff, Papier, Karton und Pappe	1	1
21.12	Herstellung von Papier, Karton und Pappe	1	1
21.2	Herstellung von Waren aus Papier, Karton und Pappe	4	4
21.21	Herstellung von Wellpapier und -pappe sowie von Verpackungsmitteln aus Papier, Karton und Pappe	3	3
21.23	Herstellung von Schreibwaren, Bürobedarf aus Papier und Pappe	1	1
22	Verlags-, Druckgewerbe, Vervielfältigung von bespielten Ton-, Bild- und Datenträgern	22	30
22.1	Verlagsgewerbe	7	10
22.11	Verlegen von Büchern	-	1
22.12	Verlegen von Zeitungen	3	3
22.13	Verlegen von Zeitschriften	4	6
22.2	Druckgewerbe	11	16
22.21	Drucken von Zeitungen	-	2
22.22	Drucken anderer Druckerzeugnisse	10	10
22.23	Druckweiterverarbeitung	-	1
22.24	Druck- und Medieneinstufung	1	3
22.3	Vervielfältigung von bespielten Ton-, Bild- und Datenträgern	4	4
22.31	Vervielfältigung von bespielten Tonträgern	4	4
DG/24	Herstellung von chemischen Erzeugnissen	12	13
24.1	Herstellung von chemischen Grundstoffen	4	4
24.14	Herstellung von sonstigen organischen Grundstoffen und Chemikalien	1	1
24.15	Herstellung von Düngemitteln und Stickstoffverbindungen	2	2
24.16	Herstellung von Kunststoffen in Primärformen	1	1
24.3	Herstellung von Anstrichmitteln, Druckfarben und Kittungen	1	1
24.4	Herstellung von pharmazeutischen Erzeugnissen	2	2
24.42	Herstellung von pharmazeutischen Spezialitäten und sonstigen pharmazeutischen Erzeugnissen	2	2
24.5	Herstellung von Seifen, Wasch-, Reinigungs- und Körperpflegemitteln sowie von Duftstoffen	2	3
24.52	Herstellung von Duftstoffen und Körperpflegemitteln	2	3
24.6	Herstellung von sonstigen chemischen Erzeugnissen	3	3
24.61	Herstellung von pyrotechnischen Erzeugnissen	1	1
24.66	Herstellung von sonstigen chemischen Erzeugnissen a. n. g.	2	2
DH/25	Herstellung von Gummi- und Kunststoffwaren	24	28
25.1	Herstellung von Gummiwaren	4	5
25.12	Runderneuerung von Bereifungen	1	1
25.13	Herstellung von sonstigen Gummiwaren	3	4
25.2	Herstellung von Kunststoffwaren	20	23
25.21	Herstellung von Platten, Folien, Schläuchen und Profilen aus Kunststoffen	4	5
25.22	Herstellung von Verpackungsmitteln aus Kunststoffen	4	4
25.23	Herstellung von Baubedarfsartikeln aus Kunststoffen	8	10
25.24	Herstellung von sonstigen Kunststoffwaren	4	4
DI/26	Glasgewerbe, Herstellung von Keramik, Verarbeitung von Steinen und Erden	79	86
26.1	Herstellung von Glas und Glaswaren	6	6
26.12	Veredelung und Bearbeitung von Flachglas	5	5
26.14	Herstellung von Glasfasern und Waren daraus	1	1
26.3	Herstellung von keramischen Wand- und Bodenfliesen und -platten	1	1
26.4	Herstellung von Ziegeln und sonstiger Baukeramik	2	2
26.6	Herstellung von Erzeugnissen aus Beton, Zement und Gips	64	70
26.61	Herstellung von Erzeugnissen aus Beton, Zement und aus Kalksandstein für den Bau	27	29
26.63	Herstellung von Frischbeton (Transportbeton)	31	32
26.64	Herstellung von Mörtel u. a. Beton (Trockenbeton)	4	7
26.66	Herstellung von Erzeugnissen aus Beton, Zement und Gips a. n. g.	2	2
26.7	Be- und Verarbeitung von Naturwerksteinen und Natursteinen a. n. g.	2	3
26.8	Herstellung von sonstigen Erzeugnissen aus nicht metallischen Mineralien	4	4
26.82	Herstellung von sonstigen Erzeugnissen aus nicht metallischen Mineralien a. n. g.	4	4
DJ	Metallerzeugung und -bearbeitung, Herstellung von Metallerzeugnissen	108	127
27	Metallerzeugung und -bearbeitung	5	8
27.2	Herstellung von Rohren	2	2
27.22	Herstellung von Stahlrohren, Rohrform-, Rohrverschluss- und Rohrverbindungsstücken aus Stahl	2	2
27.3	Sonstige erste Bearbeitung von Eisen und Stahl	1	1
27.31	Herstellung von Blankstahl	1	1
27.4	Erzeugung und erste Bearbeitung von NE-Metallen	-	1
27.44	Erzeugung und erste Bearbeitung von Kupfer	-	1
27.5	Gießereien	2	4
27.51	Eisengießereien	2	2
27.53	Leichtmetallgießereien	-	1
27.54	Buntmetallgießereien	-	1
28	Herstellung von Metallerzeugnissen	103	119
28.1	Stahl- und Leichtmetallbau	64	75
28.11	Herstellung von Metallkonstruktionen	54	61
28.12	Herstellung von Ausbauelementen aus Metall	10	14
28.2	Herstellung von Metallbehältern mit einem Fassungsvermögen > 300 l; Herstellung von Heizkörpern und -kesseln für Zentralheizungen	-	1
28.21	Herstellung von Metallbehältern mit einem Fassungsvermögen > 300 l	-	1
28.4	Herstellung von Schmiede-, Press-, Zieh-, Stanzteilen u. Ä.	7	7

**Noch: 2. Anzahl der Betriebe und fachlichen Betriebsteile nach Wirtschaftszweigen
August 2005**

WZ 2003	Wirtschaftszweig	Betriebe	Fachliche Betriebsteile
		Anzahl	
28.5	Oberflächenveredlung, Wärmebehandlung, Mechanik a. n. g.	20	21
28.51	Oberflächenveredlung und Wärmebehandlung	13	13
28.52	Mechanik a. n. g.	7	8
28.6	Herstellung von Schneidwaren, Werkzeugen, Schlössern und Beschlägen aus unedlen Metallen	1	1
28.62	Herstellung von Werkzeugen	1	1
28.7	Herstellung von sonstigen Metallwaren	11	14
28.71	Herstellung von Blankstahl	-	1
28.73	Herstellung von Drahtwaren	2	3
28.74	Herstellung von Schrauben, Nieten, Ketten und Federn	1	1
28.75	Herstellung von sonstigen Metallwaren a. n. g.	8	9
DK/29	Maschinenbau	73	91
29.1	Herstellung von Maschinen für die Erzeugung und Nutzung von mechanischer Energie	17	21
29.11	Herstellung von Verbrennungsmotoren und Turbinen	2	2
29.12	Herstellung von Pumpen und Kompressoren	6	9
29.13	Herstellung von Armaturen	5	6
29.14	Herstellung von Lagern, Getrieben, Zahnrädern, Antriebs-elementen	4	4
29.2	Herstellung von sonstigen nicht wirtschaftszweigspezifischen Maschinen	25	29
29.21	Herstellung von Öfen und Brennern	2	2
29.22	Herstellung von Hebezeugen und Fördermitteln	7	10
29.23	Herstellung von Kälte- und lufttechnischen Erzeugnissen, nicht für den Haushalt	8	9
29.24	Herstellung von sonstigen nicht wirtschaftszweigspezifischen Maschinen a. n. g.	8	8
29.3	Herstellung von land- und forstwirtschaftlichen Maschinen	5	9
29.31	Herstellung von land- und forstwirtschaftlichen Zugmaschinen	2	3
29.32	Herstellung von sonstigen land- und forstwirtschaftlichen Maschinen	3	6
29.4	Herstellung von Werkzeugmaschinen	6	7
29.42	Herstellung von Werkzeugmaschinen für die Metallbearbeitung	4	5
29.43	Herstellung von Werkzeugmaschinen a. n. g.	2	2
29.5	Herstellung von Maschinen für sonstige bestimmte Wirtschaftszweige	20	25
29.51	Herstellung von Maschinen für die Metallerzeugung, von Walzwerkseinrichtungen und Gießmaschinen	1	2
29.53	Herstellung von Maschinen für das Ernährungsgewerbe und die Tabakverarbeitung	2	4
29.56	Herstellung von Maschinen für bestimmte Wirtschaftszweige a. n. g.	17	19
DL	Herstellung von Büromaschinen, DV-Geräten und -Einrichtungen; Elektrotechnik usw.	71	77
31	Herstellung von Geräten der Elektrizitätserzeugung, -verteilung u. Ä.	27	32
31.1	Herstellung von Elektromotoren, Generatoren, Transformatoren	4	5
31.2	Herstellung von Elektrizitätsverteilungs- und -schalteinrichtungen	7	9
31.3	Herstellung von isolierten Elektrokabeln, -leitungen und -drähten	3	3
31.5	Herstellung von elektrischen Lampen und Leuchten	2	3
31.6	Herstellung von elektrischen Ausrüstungen a. n. g.	11	12
31.61	Herstellung von elektrischen Ausrüstungen für Motoren und Fahrzeuge a. n. g.	1	1
31.62	Herstellung von sonstigen elektrischen Ausrüstungen a. n. g.	10	11
32	Rundfunk- und Nachrichtentechnik	10	10
32.1	Herstellung von elektronischen Bauelementen	3	3
32.2	Herstellung von Geräten und Einrichtungen der Telekommunikationstechnik	7	7
33	Medizin-, Mess-, Steuer- und Regelungstechnik, Optik, Herstellung von Uhren	34	35
33.1	Herstellung von medizinischen Geräten und orthopädischen Erzeugnissen	29	30
33.2	Herstellung von Mess-, Kontroll-, Navigations- u. ä. Instrumenten und Vorrichtungen	3	3
33.3	Herstellung von industriellen Prozesssteuerungseinrichtungen	1	1
33.4	Herstellung von optischen und fotografischen Geräten	1	1
DM	Fahrzeugbau	48	52
34	Herstellung von Kraftwagen und Kraftwagenteilen	19	21
34.1	Herstellung von Kraftwagen und Kraftwagenmotoren	-	1
34.2	Herstellung von Karosserien, Aufbauten und Anhängern	15	15
34.3	Herstellung von Teilen und Zubehör für Kraftwagen und Kraftwagenmotoren	4	5
35	Sonstiger Fahrzeugbau	29	31
35.1	Schiff- und Boots-bau	26	27
35.11	Schiffbau (ohne Boots- und Yachtbau)	18	19
35.12	Boots- und Yachtbau	8	8
35.2	Bahnindustrie	3	4
DN	Herstellung von Möbeln, Schmuck, Musikinstrumenten, Sportgeräten usw., Recycling	35	38
36	Herstellung von Möbeln, Schmuck, Musikinstrumenten, Sportgeräten usw.	16	18
36.1	Herstellung von Möbeln	15	17
36.11	Herstellung von Sitzmöbeln	3	4
36.12	Herstellung von Büro- und Ladenmöbeln	6	7
36.13	Herstellung von Küchenmöbeln	1	1
36.14	Herstellung von sonstigen Möbeln	4	4
36.15	Herstellung von Matratzen	1	1
36.2	Herstellung von Schmuck u. ä. Erzeugnissen	1	1
36.22	Herstellung von Schmuck, Gold- und Silberschmiedewaren	1	1
37	Recycling	19	20
37.1	Recycling von metallischen Altmaterialien und Reststoffen	9	9
37.2	Recycling von nicht metallischen Altmaterialien und Reststoffen	10	11
C + D	Insgesamt	706	786

3. Ergebnisse der Betriebe nach Wirtschaftszweigen
3.1. Beschäftigte, Arbeitsstunden, Lohn- und Gehaltssumme sowie Umsatz

August 2005

WZ 2003	Wirtschaftszweig	Beschäftigte		Geleistete Arbeits- stunden	Brutto- lohn- und -gehalt- summe	Darunter Lohn	Gesamt- umsatz	Darunter		Umsatz aus Eigen- erzeugung
		ins- gesamt	darunter Arbeiter					Auslandsumsatz		
		Anzahl		1 000	1 000 EUR		ins- gesamt	darunter Eurozone		
C	Bergbau und Gewinnung von Steinen und Erden	384	314	62	718	552	5 962	-	-	5 654
CA	Kohlenbergbau, Torfgewinnung, Gewinnung von Erdöl und Erdgas, Bergbau auf Uran- und Thoriumerze
10	Kohlenbergbau, Torfgewinnung
11	Gewinnung von Erdöl und Erdgas, Erbringung damit verbundener Dienstleistungen
CB	Erzbergbau, Gewinnung von Steinen und Erden, sonstiger Bergbau
14	Gewinnung von Steinen und Erden, sonstiger Bergbau
14.2	Gewinnung von Kies, Sand, Ton und Kaolin	291	240	47	530	414	4 831	-	-	.
D	Verarbeitendes Gewerbe	50 233	36 075	7 269	101 912	64 004	818 705	164 391	121 651	795 886
DA	Ernährungsgewerbe und Tabakverarbeitung	14 655	10 632	2 155	22 708	15 660	287 245	25 076	19 693	276 904
15	Ernährungsgewerbe	14 655	10 632	2 155	22 708	15 660	287 245	25 076	19 693	276 904
	darunter									
15.1	Schlachten und Fleischverarbeitung	3 637	2 940	524	4 803	3 610	58 808	4 418	.	55 541
15.11	Schlachten (ohne Schlachten von Geflügel)	493	373	71	775	572	22 136	.	.	.
15.12	Schlachten von Geflügel	898	837	123	1 224	1 069	16 165	-	-	.
15.13	Fleischverarbeitung	2 246	1 730	330	2 803	1 970	20 508	.	.	.
15.2	Fischverarbeitung	1 195	983	186	1 684	1 193	18 094	.	.	.
15.3	Obst- und Gemüseverarbeitung	955	723	150	1 767	1 167	11 339	.	.	.
15.31	Kartoffelverarbeitung	528	431	85	988	745	5 722	.	.	.
15.5	Milchverarbeitung; Herstellung von Speiseeis	1 436	1 073	220	2 982	2 003	95 631	6 213	.	.
15.8	Sonstiges Ernährungsgewerbe (ohne Getränkeherstellung)	5 881	3 785	821	7 925	5 296	57 261	6 849	3 884	56 204
	darunter									
15.81	Herstellung von Backwaren (ohne Dauerbackwaren)	4 076	2 284	569	4 267	2 589	16 324	.	.	15 273
15.84	Herstellung von Süßwaren (ohne Dauerbackwaren)	314	274	46	646	513	5 855	635	.	5 855
15.9	Herstellung von Getränken	1 290	945	206	3 056	2 039	38 796	2 513	.	.
	darunter									
15.96	Herstellung von Bier	658	468	95	1 691	1 066	20 985	.	.	.
15.98	Gewinnung natürlicher Mineralwässer, Herstellung von Erfrischungsgetränken	560	.	.	1 237
DB	Textil- und Bekleidungsindustrie
17	Textilgewerbe	181	.	21	226
18	Bekleidungsindustrie
DC/19	Ledergewerbe
DD/20	Holzgewerbe (ohne Herstellung von Möbeln)	2 665	2 071	396	5 523	3 830	75 685	21 225	14 090	.
	darunter									
20.1	Säge-, Hobel- und Holzimprägnierwerke	600	517	91	1 109	861	19 116	.	.	19 116
20.2	Herstellung von Furnier-, Sperrholz-, Holzfasern und Holzspanplatten	839	664	98	1 840	1 359	37 745	.	.	37 745
20.3	Herstellung von Konstr.-, Fertigbauteilen, Ausbauelementen und Fertigteilbauten aus Holz	1 093	783	187	2 299	1 404	17 738	1 818	.	.

Noch: 3. Ergebnisse der Betriebe nach Wirtschaftszweigen
Noch: 3.1. Beschäftigte, Arbeitsstunden, Lohn- und Gehaltssumme sowie Umsatz

August 2005

WZ 2003	Wirtschaftszweig	Beschäftigte		Geleistete Arbeits- stunden	Brutto- lohn- und -gehalt- summe	Darunter Lohn	Gesamt- umsatz	Darunter		Umsatz aus Eigen- erzeugung
		ins- gesamt	darunter Arbeiter					ins- gesamt	darunter Eurozone	
		Anzahl		1 000	1 000 EUR					
DE	Papier-, Verlags- und Druckgewerbe	4 138	2 355	598	9 368	4 197	45 292	12 363	4 681	44 895
21	Papiergewerbe	511	411	72	1 046	726	7 489	.	.	.
22	Verlags-, Druckgewerbe, Vervielfältigung	3 627	1 944	526	8 322	3 471	37 803	.	.	.
22.1	Verlagsgewerbe	1 405	257	194	4 035	715	13 468	.	.	.
22.12	Verlegen von Zeitungen	1 191	.	156	3 633	.	11 006	.	.	.
22.13	Verlegen von Zeitschriften	214	.	38	402	.	2 462	.	.	.
22.2	Druckgewerbe	372	259	56	804	505	3 155	.	.	.
22.3	Vervielfältigung von bespielten Ton-, Bild- und Datenträgern	1 850	1 428	276	3 482	2 251	21 181	.	.	21 181
DG/24	Herstellung von chemischen Erzeugnissen	1 220	737	166	3 016	1 543	43 926	17 744	15 370	.
24.1	Herstellung von chemischen Grundstoffen	368	232	54	1 071	534	24 053	.	.	24 053
24.6	Herstellung von sonstigen chemischen Erzeugnissen
DH/25	Herstellung von Gummi- und Kunststoffwaren	1 397	994	216	3 303	1 860	21 263	7 081	6 029	19 740
25.1	Herstellung von Gummiwaren	152	121	22	269	170	1 550	295	.	.
25.2	Herstellung von Kunststoffwaren	1 245	873	194	3 034	1 690	19 713	6 787	.	.
25.21	Herstellung von Platten, Folien, Schläuchen und Profilen aus Kunststoffen	339	242	54	1 297	718	6 909	.	.	.
25.22	Herstellung von Verpackungsmitteln aus Kunststoffen	383	299	55	703	477	7 171	.	.	.
25.23	Herstellung von Baubedarfsartikeln aus Kunststoffen	385	235	64	789	360	4 446	.	.	4 446
25.24	Herstellung von sonstigen Kunststoffwaren	138	97	21	245	136	1 186	.	.	1 186
DI/26	Glasgewerbe, Herstellung von Keramik, Verarbeitung von Steinen und Erden	2 422	1 702	382	4 893	3 009	37 145	2 033	.	35 340
26.1	Herstellung von Glas und Glaswaren	409	287	69	796	499	4 995	.	.	4 747
26.6	Herstellung von Erzeugnissen aus Beton, Zement und Gips	1 601	1 157	254	3 190	2 051	27 576	.	.	26 267
26.61	Herstellung von Erzeugnissen aus Beton, Zement und aus Kalksandstein für den Bau	918	675	138	1 741	1 175	11 897	.	.	11 625
26.63	Herstellung von Frischbeton (Transportbeton)	292	177	52	686	371	7 762	-	-	.
26.8	Herstellung von sonstigen Erzeugnissen aus nicht metallischen Mineralien	59	.	10	158	.	1 961	-	-	.
DJ	Metallerzeugung und -bearbeitung, Herstellung von Metallerzeugnissen	5 689	4 373	835	11 445	7 479	55 862	9 412	4 805	55 532
27	Metallerzeugung und -bearbeitung	573	361	82	1 325	655	6 779	2 694	2 561	6 779
28	Herstellung von Metallerzeugnissen	5 116	4 012	753	10 120	6 824	49 083	6 717	2 244	48 753
28.1	Stahl- und Leichtmetallbau	3 037	2 320	452	5 587	3 595	27 913	.	.	27 639
28.11	Herstellung von Metallkonstruktionen	2 607	1 965	382	4 843	3 064	24 287	.	.	24 013
28.12	Herstellung von Ausbauelementen aus Metall	430	355	69	744	531	3 625	.	.	3 625
28.5	Oberflächenveredlung, Wärmebehandlung, Mechanik a. n. g.	1 063	918	155	2 290	1 753	7 475	313	.	7 471
28.51	Oberflächenveredlung und Wärmebehandlung	648	555	97	1 401	1 052	5 125	.	.	.
28.52	Mechanik a. n. g.	415	363	58	889	702	2 350	.	.	.
28.7	Herstellung von sonstigen Metallwaren	656	491	96	1 531	1 007	10 409	4 548	.	.
DK/29	Maschinenbau	3 740	2 698	540	8 197	5 158	35 578	5 851	3 416	33 332
29.1	Herstellung von Maschinen für die Erzeugung und Nutzung von mechanischer Energie	1 038	793	144	2 473	1 599	9 634	1 039	562	.
29.12	Herstellung von Pumpen und Kompressoren	239	185	31	563	391	1 689	.	.	.
29.14	Herstellung von Lagern, Getrieben, Zahnrädern, Antriebsselementen	351	305	51	790	641	3 939	115	.	3 939
29.2	Herstellung von sonstigen nicht wirtschaftszweig-spezifischen Maschinen	1 051	722	156	2 400	1 433	9 313	1 338	.	9 011
29.23	Herstellung von kälte- und lufttechnischen Erzeugnissen, nicht für den Haushalt	436	315	63	976	609	4 484	.	.	.
29.24	Herstellung von sonstigen nicht wirtschaftszweig-spezifischen Maschinen a. n. g.	266	135	36	546	193	3 305	.	.	3 100

Noch: 3. Ergebnisse der Betriebe nach Wirtschaftszweigen

Noch: 3.1. Beschäftigte, Arbeitsstunden, Lohn- und Gehaltsumme sowie Umsatz

August 2005

WZ 2003	Wirtschaftszweig	Beschäftigte		Geleistete Arbeits- stunden	Brutto- lohn- und -gehalt- summe	Darunter Lohn	Gesamt- umsatz	Darunter		Umsatz aus Eigen- erzeugung
		ins- gesamt	darunter Arbeiter					ins- gesamt	darunter Eurozone	
		Anzahl		1 000	1 000 EUR					
29.3	Herstellung von land- und forstwirtschaftlichen Maschinen	124	95	21	182	122	1 700	.	.	643
29.4	Herstellung von Werkzeugmaschinen	272	201	37	555	358	2 159	.	.	.
29.5	Herstellung von Maschinen für sonstige bestimmte Wirtschaftszweige	1 255	887	181	2 587	1 646	12 772	2 510	1 164	12 226
DL	Herstellung von Büromaschinen, DV-Geräten und -Einrichtungen; Elektrotechnik usw.	4 619	2 944	641	10 872	5 470	83 022	22 203	12 129	82 592
31	Herstellung von Geräten der Elektrizitätserzeugung, -verteilung u. Ä.	2 384	1 811	327	5 350	3 605	39 408	9 881	.	39 220
31.1	Herstellung von Elektromotoren, Generatoren, Transformatoren	700	541	92	1 451	1 021
31.2	Herstellung von Elektrizitätsverteilungs- und -schalteinrichtungen	730	528	93	1 603	1 014	9 205	.	.	9 205
31.6	Herstellung von elektrischen Ausrüstungen a. n. g.	437	317	70	786	456	3 644	.	.	3 457
32	Rundfunk- und Nachrichtentechnik	1 013	525	140	2 962	990	35 588	.	.	35 588
32.1	Herstellung von elektronischen Bauelementen	200	165	27	304	221
32.2	Herstellung von Geräten und Einrichtungen der Telekommunikationstechnik	813	360	113	2 658	768
33	Medizin-, Mess-, Steuer- und Regelungstechnik, Optik, Herstellung von Uhren	1 222	608	174	2 560	875	8 027	.	.	7 784
33.1	Herstellung von medizinischen Geräten und orthopädischen Erzeugnissen	841	497	118	1 591	701	3 654	.	.	.
DM	Fahrzeugbau	7 598	6 017	1 046	18 658	13 247	107 304	38 736	37 988	.
34	Herstellung von Kraftwagen und Kraftwagenteilen	1 615	1 171	216	3 148	1 928
35	Sonstiger Fahrzeugbau	5 983	4 846	830	15 510	11 318
35.1	Schiff- und Bootsbau	5 682	4 605	790	14 854	10 822	81 392	.	.	80 345
35.11	Schiffbau (ohne Boots- und Yachtbau)	5 199	4 202	708	13 975	10 185	75 709	.	.	.
35.12	Boots- und Yachtbau	483	403	82	879	637	5 683	.	.	.
35.2	Bahnindustrie	301	241	40	656	496
DN	Herstellung von Möbeln, Schmuck, Musikinstrumenten usw., Recycling	1 752	1 287	251	3 452	2 224	23 739	1 839	1 615	23 714
36	Herstellung von Möbeln, Schmuck, Musikinstrumenten, Sportgeräten usw.	1 197	856	164	2 471	1 540	12 647	.	.	.
36.11	Herstellung von Sitzmöbeln	120	.	7	167
36.12	Herstellung von Büro- und Ladenmöbeln	659	457	103	1 645	1 006	8 553	.	.	8 553
37	Recycling	555	431	87	981	684	11 091	.	.	.
37.1	Recycling von metallischen Altmaterialien und Reststoffen	190	138	31	367	229	5 580	.	.	.
37.2	Recycling von nicht metallischen Altmaterialien und Reststoffen	365	293	56	614	455	5 511	.	.	.
C + D	Insgesamt	50 617	36 389	7 330	102 630	64 556	824 667	164 391	121 651	801 540

Noch: 3. Ergebnisse der Betriebe nach Wirtschaftszweigen

3.2. Veränderung der Beschäftigten, Arbeitsstunden, Lohn- und Gehaltssumme sowie des Umsatzes zum Vorjahresmonat

August 2005

WZ 2003	Wirtschaftszweig	Beschäftigte		Geleistete Arbeits- stunden	Brutto- lohn- und -gehalt- summe	Darunter	Gesamt- umsatz	Darunter		Umsatz aus Eigen- erzeugung
		ins- gesamt	darunter			Lohn		Auslandsumsatz		
			Arbeiter	ins- gesamt	darunter Eurozone					
%										
C	Bergbau und Gewinnung von Steinen und Erden	- 23,2	- 21,1	- 21,2	- 23,7	- 21,9	- 0,8	-	-	.
CA	Kohlenbergbau, Torfgewinnung, Gewinnung von Erdöl und Erdgas, Bergbau auf Uran- und Thoriumerze
CB	Erzbergbau, Gewinnung von Steinen und Erden, sonstiger Bergbau
D	Verarbeitendes Gewerbe	+ 1,8	+ 2,4	+ 4,8	+ 3,8	+ 5,8	+ 9,4	+ 14,1	+ 19,9	.
DA	Ernährungsgewerbe und Tabakverarbeitung
15	Ernährungsgewerbe	+ 1,3	+ 0,8	+ 3,7	+ 3,9	+ 5,4	+ 4,8	+ 13,4	+ 17,8	+ 6,8
DB	Textil- und Bekleidungs-gewerbe
17	Textilgewerbe	- 24,0	.	- 29,5	- 28,0
18	Bekleidungs-gewerbe
DC/19	Ledergewerbe
DD/20	Holzgewerbe (ohne Herstellung von Möbeln)	+ 6,0	+ 5,6	+ 11,3	+ 10,3	+ 9,0	+ 16,2	+ 100,7	.	.
DE	Papier-, Verlags- und Druckgewerbe	+ 12,4	+ 22,1	+ 11,9	+ 8,2	+ 15,5	+ 23,3	+ 71,5	+ 45,5	+ 23,1
21	Papiergewerbe	+ 19,7	+ 20,9	+ 30,5	+ 20,6	+ 28,1	+ 30,8	.	.	.
22	Verlags-, Druckgewerbe, Vervielfältigung von bespielten Ton-, Bild- und Datenträgern	+ 11,4	+ 22,3	+ 9,8	+ 6,8	+ 13,2	+ 21,9	.	.	.
DG/24	Herstellung von chemischen Erzeugnissen	+ 1,6	+ 2,5	- 6,9	+ 7,8	+ 7,5	+ 14,6	+ 13,2	+ 67,8	.
DH/25	Herstellung von Gummi- und Kunststoffwaren	+ 3,2	+ 3,4	+ 6,6	- 2,6	+ 0,2	+ 14,8	+ 45,2	+ 36,0	.
DI/26	Glasgewerbe, Herstellung von Keramik, Verarbeitung von Steinen und Erden	- 0,7	- 2,0	+ 2,6	+ 2,2	+ 2,7	+ 19,0	+ 101,2	.	+ 19,2
DJ	Metallerzeugung und -bearbeitung, Herstellung von Metallerzeugnissen	+ 3,6	+ 5,6	+ 8,3	+ 7,6	+ 12,4	+ 16,6	+ 46,8	+ 28,9	+ 16,4
27	Metallerzeugung und -bearbeitung	+ 25,1	+ 34,2	+ 28,6	+ 20,0	+ 32,5	+ 31,1	+ 23,4	.	+ 31,1
28	Herstellung von Metallerzeugnissen	+ 1,6	+ 3,6	+ 6,5	+ 6,2	+ 10,8	+ 14,9	+ 58,8	.	+ 14,6
DK/29	Maschinenbau	+ 9,8	+ 9,4	+ 11,3	+ 15,2	+ 17,1	+ 20,2	+ 56,3	+ 31,0	+ 22,1
DL	Herstellung von Büromaschinen, DV-Geräten und -Einrichtungen; Elektrotechnik, Feinmechanik und Optik	- 4,3	- 1,5	- 2,9	- 4,7	- 2,0	+ 32,8	+ 25,4	+ 289,7	+ 32,8
31	Herstellung von Geräten der Elektrizitätserzeugung, -verteilung u. Ä.	- 8,9	- 3,7	- 8,5	- 11,2	- 3,9	+ 1,0	+ 5,4	.	+ 0,8
32	Rundfunk- und Nachrichtentechnik	- 0,1	+ 3,8	+ 1,6	+ 0,1	+ 5,8	+ 115,3	.	.	+ 115,3
33	Medizin-, Mess-, Steuer- und Regelungstechnik, Optik, Herstellung von Uhren	+ 2,5	+ 0,8	+ 5,8	+ 5,3	- 2,1	+ 14,8	.	.	+ 15,3
DM	Fahrzeugbau	- 1,1	- 1,7	+ 5,3	+ 0,8	+ 1,5	- 11,3	- 27,3	- 27,2	.
34	Herstellung von Kraftwagen und Kraftwagenteilen	+ 0,8	- 1,6	- 3,2	- 7,4	- 7,9
35	Sonstiger Fahrzeugbau	- 1,7	- 1,8	+ 7,8	+ 2,6	+ 3,3
35.1	Schiff- und Bootsbau	- 1,4	- 1,4	+ 9,3	+ 2,9	+ 3,8	- 13,3	.	.	.
DN	Herstellung von Möbeln, Schmuck, Musikinstrumenten usw., Recycling	- 5,3	- 4,0	- 2,2	- 0,8	+ 0,6	+ 10,8	+ 57,3	+ 104,1	+ 11,1
36	Herstellung von Möbeln, Schmuck, Musikinstrumenten usw.	- 7,9	- 9,1	- 7,2	- 0,5	- 0,9	+ 21,7	.	.	.
37	Recycling	+ 0,7	+ 8,3	+ 9,0	- 1,4	+ 4,3	+ 0,5	.	.	.
C + D	Insgesamt	+ 1,6	+ 2,1	+ 4,5	+ 3,5	+ 5,5	+ 9,3	+ 14,1	+ 19,9	+ 10,1

Noch: 3. Ergebnisse der Betriebe nach Wirtschaftszweigen
3.3. Beschäftigte, Arbeitsstunden, Lohn- und Gehaltssumme sowie Umsatz

Januar bis August 2005

WZ 2003	Wirtschaftszweig	Beschäftigte ¹⁾		Geleistete Arbeits- stunden	Brutto- lohn- und -gehalt- summe	Darunter Lohn	Gesamt- umsatz	Darunter		Umsatz aus Eigen- erzeugung
		ins- gesamt	darunter Arbeiter					ins- gesamt	darunter Eurozone	
		Anzahl		1 000	1 000 EUR					
C	Bergbau und Gewinnung von Steinen und Erden	373	302	470	5 567	4 198	39 634	.	.	37 391
CA	Kohlenbergbau, Torfgewinnung, Gewinnung von Erdöl und Erdgas, Bergbau auf Uran- und Thoriumerze
10	Kohlenbergbau, Torfgewinnung
11	Gewinnung von Erdöl und Erdgas, Erbringung damit verbundener Dienstleistungen
CB	Erzbergbau, Gewinnung von Steinen und Erden, sonstiger Bergbau
14	Gewinnung von Steinen und Erden, sonstiger Bergbau
14.2	Gewinnung von Kies, Sand, Ton und Kaolin	281	229	348	4 014	3 066	29 115	-	-	.
D	Verarbeitendes Gewerbe	49 163	35 104	55 412	800 484	490 925	6 376 719	.	.	6 184 571
DA	Ernährungsgewerbe und Tabakverarbeitung	14 178	10 286	16 021	175 736	119 308	2 161 253	207 502	145 080	2 070 251
15	Ernährungsgewerbe darunter	14 178	10 286	16 021	175 736	119 308	2 161 253	207 502	145 080	2 070 251
15.1	Schlachten und Fleischverarbeitung	3 527	2 816	4 016	36 906	27 058	421 611	27 642	.	392 563
15.11	Schlachten (ohne Schlachten von Geflügel)	472	354	535	5 929	4 248	142 959	.	.	.
15.12	Schlachten von Geflügel	831	771	959	9 051	7 764	128 798	.	.	.
15.13	Fleischverarbeitung	2 225	1 691	2 522	21 925	15 046	149 855	.	.	.
15.2	Fischverarbeitung	1 209	997	1 419	13 761	9 544	134 289	.	.	.
15.3	Obst- und Gemüseverarbeitung	871	644	964	13 421	8 628	90 612	.	.	.
15.31	Kartoffelverarbeitung	527	432	584	8 109	6 122	43 630	.	.	.
15.5	Milchverarbeitung; Herstellung von Speiseeis	1 431	1 066	1 749	22 852	15 236	762 070	46 561	.	.
15.8	Sonstiges Ernährungsgewerbe (ohne Getränke-herstellung) darunter	5 639	3 663	6 004	61 678	41 021	423 942	71 880	28 436	410 610
15.81	Herstellung von Backwaren (ohne Dauerbackwaren)	3 873	2 194	4 113	31 590	18 939	106 471	.	.	100 102
15.84	Herstellung von Süßwaren (ohne Dauerbackwaren)	306	268	330	5 052	3 998	39 300	5 139	.	39 300
15.9	Herstellung von Getränken darunter	1 260	921	1 545	23 431	15 352	264 363	22 285	.	.
15.96	Herstellung von Bier	648	459	726	13 277	8 259	129 592	.	.	.
15.98	Gewinnung natürlicher Mineralwässer, Herstellung von Erfrischungsgetränken	542	.	.	9 108
DB	Textil- und Bekleidungsgewerbe
17	Textilgewerbe	188	.	199	1 928
18	Bekleidungsgewerbe
DC/19	Ledergewerbe
DD/20	Holzgewerbe (ohne Herstellung von Möbeln) darunter	2 630	2 050	2 989	41 963	29 475	543 886	157 346	87 217	.
20.1	Säge-, Hobel- und Holzimprägnierwerke	586	502	701	8 696	6 658	153 629	.	.	153 629
20.2	Herstellung von Furnier-, Sperrholz-, Holzfasern und Holzspanplatten	832	665	780	14 595	10 698	260 639	.	.	260 639
20.3	Herstellung von Konstr.-, Fertigbauteilen, Ausbauelementen und Fertigteilbauten aus Holz	1 070	766	1 343	16 297	10 360	120 541	13 684	.	.

1) Monatsdurchschnitt

Noch: 3. Ergebnisse der Betriebe nach Wirtschaftszweigen
Noch: 3.3. Beschäftigte, Arbeitsstunden, Lohn- und Gehaltssumme sowie Umsatz

Januar bis August 2005

WZ 2003	Wirtschaftszweig	Beschäftigte ¹⁾		Geleistete Arbeits- stunden	Brutto- lohn- und -gehalt- summe	Darunter Lohn	Gesamt- umsatz	Darunter		Umsatz aus Eigen- erzeugung
		ins- gesamt	darunter Arbeiter					Auslandsumsatz	Eurozone	
		Anzahl		1 000	1 000 EUR					
DE	Papier-, Verlags- und Druckgewerbe	3 901	2 129	4 486	72 456	31 071	339 895	85 113	33 563	337 326
21	Papiergewerbe	445	355	471	7 523	5 028	51 513	.	.	.
22	Verlags-, Druckgewerbe, Vervielfältigung	3 456	1 774	4 015	64 933	26 043	288 383	.	.	.
22.1	Verlagsgewerbe	1 416	260	1 534	33 481	5 744	114 254	.	.	.
22.12	Verlegen von Zeitungen	1 201	.	1 255	30 240	.	93 238	.	.	.
22.13	Verlegen von Zeitschriften	215	.	280	3 241	.	21 017	.	.	.
22.2	Druckgewerbe	378	263	432	6 609	4 028	22 412	.	.	.
22.3	Vervielfältigung von bespielten Ton-, Bild- und Datenträgern	1 663	1 251	2 049	24 843	16 271	151 717	.	.	151 717
DG/24	Herstellung von chemischen Erzeugnissen	1 220	730	1 409	25 909	13 304	370 784	167 017	135 076	.
24.1	Herstellung von chemischen Grundstoffen	368	228	445	9 001	4 272	193 013	.	.	193 013
24.6	Herstellung von sonstigen chemischen Erzeugnissen
DH/25	Herstellung von Gummi- und Kunststoffwaren	1 374	968	1 676	27 009	14 559	147 088	42 880	37 293	135 611
25.1	Herstellung von Gummiwaren	163	132	187	2 297	1 442	10 882	2 468	.	.
25.2	Herstellung von Kunststoffwaren	1 211	836	1 489	24 712	13 118	136 206	40 412	.	.
25.21	Herstellung von Platten, Folien, Schläuchen und Profilen aus Kunststoffen	341	231	426	10 818	5 882	50 289	.	.	.
25.22	Herstellung von Verpackungsmitteln aus Kunststoffen	372	288	447	6 129	3 655	50 089	.	.	.
25.23	Herstellung von Baubedarfsartikeln aus Kunststoffen	383	235	484	6 139	2 697	27 024	.	.	27 024
25.24	Herstellung von sonstigen Kunststoffwaren	115	82	132	1 626	883	8 804	.	.	8 804
DI/26	Glasgewerbe, Herstellung von Keramik, Verarbeitung von Steinen und Erden	2 319	1 602	2 692	36 648	21 394	226 429	12 332	.	215 641
26.1	Herstellung von Glas und Glaswaren	396	276	517	6 130	3 736	36 485	.	.	35 025
26.6	Herstellung von Erzeugnissen aus Beton, Zement und Gips	1 515	1 067	1 757	23 664	14 372	159 244	.	.	151 398
26.61	Herstellung von Erzeugnissen aus Beton, Zement und aus Kalksandstein für den Bau	866	631	984	12 787	8 327	70 418	.	.	68 880
26.63	Herstellung von Frischbeton (Transportbeton)	298	176	380	5 332	2 606	42 969	-	-	.
26.8	Herstellung von sonstigen Erzeugnissen aus nicht metallischen Mineralien	60	.	75	1 241	.	11 603	-	-	.
DJ	Metallerzeugung und -bearbeitung, Herstellung von Metallerzeugnissen	5 579	4 247	6 253	87 048	54 687	406 192	84 013	50 126	404 028
27	Metallerzeugung und -bearbeitung	560	354	627	10 195	5 034	53 903	27 431	26 610	53 903
28	Herstellung von Metallerzeugnissen	5 019	3 893	5 626	76 853	49 652	352 289	56 583	23 516	350 126
28.1	Stahl- und Leichtmetallbau	3 042	2 289	3 415	44 087	27 051	196 636	.	.	195 279
28.11	Herstellung von Metallkonstruktionen	2 573	1 922	2 870	37 827	23 008	169 253	.	.	167 896
28.12	Herstellung von Ausbauelementen aus Metall	469	367	545	6 260	4 043	27 383	.	.	27 383
28.5	Oberflächenveredlung, Wärmebehandlung, Mechanik a. n. g.	1 017	873	1 137	16 324	12 089	57 822	3 679	.	57 467
28.51	Oberflächenveredlung und Wärmebehandlung	622	530	720	10 368	7 506	38 403	.	.	.
28.52	Mechanik a. n. g.	395	342	417	5 956	4 584	19 418	.	.	.
28.7	Herstellung von sonstigen Metallwaren	615	459	686	11 059	7 121	70 600	35 020	.	.
DK/29	Maschinenbau	3 522	2 529	3 984	61 464	37 426	262 325	46 356	25 776	243 607
29.1	Herstellung von Maschinen für die Erzeugung und Nutzung von mechanischer Energie	1 005	765	1 126	19 895	12 111	79 304	14 815	10 946	.
29.12	Herstellung von Pumpen und Kompressoren	257	196	264	4 503	3 047	21 737	.	.	.
29.14	Herstellung von Lagern, Getrieben, Zahnrädern, Antriebsselementen	341	294	405	5 912	4 818	27 757	1 729	.	27 757
29.2	Herstellung von sonstigen nicht wirtschaftszweig-spezifischen Maschinen	889	592	1 028	16 657	9 795	66 589	9 999	.	62 994
29.23	Herstellung von kälte- und lufttechnischen Erzeugnissen, nicht für den Haushalt	419	302	482	7 776	4 846	30 637	.	.	.
29.24	Herstellung von sonstigen nicht wirtschaftszweig-spezifischen Maschinen a. n. g.	265	138	310	4 601	2 047	22 461	.	.	20 129

1) Monatsdurchschnitt

Noch: 3. Ergebnisse der Betriebe nach Wirtschaftszweigen

Noch: 3.3. Beschäftigte, Arbeitsstunden, Lohn- und Gehaltssumme sowie Umsatz

Januar bis August 2005

WZ 2003	Wirtschaftszweig	Beschäftigte ¹⁾		Geleistete Arbeits- stunden	Brutto- lohn- und -gehalt- summe	Darunter Lohn	Gesamt- umsatz	Darunter		Umsatz aus Eigen- erzeugung
		ins- gesamt	darunter Arbeiter					Auslandsumsatz		
								ins- gesamt	darunter Eurozone	
Anzahl		1 000		1 000 EUR						
29.3	Herstellung von land- und forstwirtschaftlichen Maschinen	116	88	150	1 332	851	11 740	.	.	4 081
29.4	Herstellung von Werkzeugmaschinen	322	244	329	4 689	3 139	13 962	.	.	.
29.5	Herstellung von Maschinen für sonstige bestimmte Wirtschaftszweige	1 190	841	1 351	18 892	11 530	90 729	17 094	6 303	85 918
DL	Herstellung von Büromaschinen, DV-Geräten und -Einrichtungen; Elektrotechnik usw.	4 683	2 949	5 169	90 189	43 439	691 402	215 993	142 037	687 827
31	Herstellung von Geräten der Elektrizitätserzeugung, -verteilung u. Ä.	2 421	1 793	2 648	44 510	28 711	386 518	.	.	385 213
31.1	Herstellung von Elektromotoren, Generatoren, Transformatoren	751	531	865	13 494	8 185
31.2	Herstellung von Elektrizitätsverteilungs- und -schalteinrichtungen	734	530	745	13 149	8 190	91 843	.	.	91 843
31.6	Herstellung von elektrischen Ausrüstungen a. n. g.	422	307	480	6 300	3 912	23 070	.	.	21 765
32	Rundfunk- und Nachrichtentechnik	1 062	548	1 189	24 372	7 635	244 181	.	.	244 181
32.1	Herstellung von elektronischen Bauelementen	203	169	221	2 290	1 634
32.2	Herstellung von Geräten und Einrichtungen der Telekommunikationstechnik	858	378	969	22 083	6 001
33	Medizin-, Mess-, Steuer- und Regelungstechnik, Optik, Herstellung von Uhren	1 200	608	1 332	21 306	7 093	60 703	.	.	58 433
33.1	Herstellung von medizinischen Geräten und orthopädischen Erzeugnissen	837	505	920	13 078	5 805	30 095	.	.	.
DM	Fahrzeugbau	7 618	6 035	8 295	150 562	106 503	1 041 178	237 711	205 481	.
34	Herstellung von Kraftwagen und Kraftwagenteilen	1 615	1 178	1 766	26 236	15 717
35	Sonstiger Fahrzeugbau	6 003	4 857	6 530	124 326	90 786
35.1	Schiff- und Bootsbau	5 687	4 601	6 193	118 711	86 522	789 417	.	.	778 324
35.11	Schiffbau (ohne Boots- und Yachtbau)	5 207	4 198	5 598	111 963	81 610
35.12	Boots- und Yachtbau	480	402	595	6 748	4 912
35.2	Bahnindustrie	317	256	337	5 615	4 264
DN	Herstellung von Möbeln, Schmuck, Musikinstrumenten usw., Recycling	1 793	1 312	2 051	27 494	17 151	169 289	14 997	9 631	169 130
36	Herstellung von Möbeln, Schmuck, Musikinstrumenten, Sportgeräten usw.	1 255	917	1 420	19 542	12 076	91 680	.	.	.
36.11	Herstellung von Sitzmöbeln	147	.	153	1 519
36.12	Herstellung von Büro- und Ladenmöbeln	645	452	784	12 494	7 381	49 067	.	.	49 067
37	Recycling	538	395	631	7 952	5 075	77 609	.	.	.
37.1	Recycling von metallischen Altmaterialien und Reststoffen	185	132	227	3 219	1 815	41 562	.	.	.
37.2	Recycling von nicht metallischen Altmaterialien und Reststoffen	353	264	404	4 734	3 260	36 047	.	.	.
C + D	Insgesamt	49 536	35 406	55 881	806 051	495 123	6 416 353	1 276 083	882 609	6 221 961

1) Monatsdurchschnitt

Noch: 3. Ergebnisse der Betriebe nach Wirtschaftszweigen

3.4. Veränderung der Beschäftigten, Arbeitsstunden, Lohn- und Gehaltssumme sowie des Umsatzes zum Vorjahreszeitraum

Januar bis August 2005

WZ 2003	Wirtschaftszweig	Beschäftigte ¹⁾		Geleistete Arbeits- stunden	Brutto- lohn- und -gehalt- summe	Darunter	Gesamt- umsatz	Darunter		Umsatz aus Eigen- erzeugung
		ins- gesamt	darunter			Lohn		Auslandsumsatz		
			Arbeiter	ins- gesamt	darunter Eurozone					
%										
C	Bergbau und Gewinnung von Steinen und Erden	- 22,5	- 19,9	- 20,8	- 25,1	- 22,6	- 8,9	.	.	.
CA	Kohlenbergbau, Torfgewinnung, Gewinnung von Erdöl und Erdgas, Bergbau auf Uran- und Thoriumerze
CB	Erzbergbau, Gewinnung von Steinen und Erden, sonstiger Bergbau
D	Verarbeitendes Gewerbe	+ 1,8	+ 2,1	+ 1,9	+ 3,0	+ 3,6	+ 11,9	.	.	.
DA	Ernährungsgewerbe und Tabakverarbeitung
15	Ernährungsgewerbe	+ 0,7	+ 1,3	+ 0,2	+ 1,0	+ 2,0	+ 3,9	+ 23,8	+ 30,8	+ 5,2
DB	Textil- und Bekleidungs-gewerbe
17	Textilgewerbe	- 14,2	.	- 14,8	- 15,6
18	Bekleidungs-gewerbe
DC/19	Ledergewerbe
DD/20	Holzgewerbe (ohne Herstellung von Möbeln)	+ 6,7	+ 6,2	+ 6,3	+ 7,6	+ 6,1	+ 13,8	+ 68,0	.	.
DE	Papier-, Verlags- und Druckgewerbe	+ 8,7	+ 16,0	+ 8,6	+ 4,9	+ 13,0	+ 15,2	+ 40,1	+ 68,7	+ 15,0
21	Papiergewerbe	+ 6,5	+ 8,2	+ 6,3	+ 5,9	+ 8,2	+ 7,0	.	.	.
22	Verlags-, Druckgewerbe, Vervielfältigung von bespielten Ton-, Bild- und Datenträgern	+ 9,0	+ 17,7	+ 8,9	+ 4,8	+ 13,9	+ 16,8	.	.	.
DG/24	Herstellung von chemischen Erzeugnissen	+ 3,4	+ 2,2	+ 1,8	+ 10,1	+ 10,0	+ 13,6	+ 16,8	+ 60,9	.
DH/25	Herstellung von Gummi- und Kunststoffwaren	+ 2,5	+ 2,3	+ 7,5	+ 12,7	+ 11,9	+ 8,9	+ 30,5	+ 35,4	.
DI/26	Glasgewerbe, Herstellung von Keramik, Verarbeitung von Steinen und Erden	- 2,9	- 5,2	- 3,5	- 1,6	- 3,6	+ 4,4	+ 30,2	.	+ 3,9
DJ	Metallerzeugung und -bearbeitung, Herstellung von Metallerzeugnissen	+ 3,5	+ 3,3	+ 4,2	+ 5,9	+ 5,8	+ 10,9	+ 63,4	+ 105,1	+ 10,9
27	Metallerzeugung und -bearbeitung	+ 55,6	+ 34,6	+ 50,3	+ 56,4	+ 32,6	+ 61,7	+ 89,4	.	+ 61,7
28	Herstellung von Metallerzeugnissen	- 0,2	+ 1,2	+ 0,8	+ 1,5	+ 3,7	+ 5,8	+ 53,2	.	+ 5,8
DK/29	Maschinenbau	+ 4,1	+ 3,9	+ 3,8	+ 7,5	+ 6,6	+ 19,0	+ 40,2	+ 59,2	+ 19,5
DL	Herstellung von Büromaschinen, DV-Geräten und -Einrichtungen; Elektrotechnik, Feinmechanik und Optik	- 0,1	+ 0,5	- 0,4	- 1,2	- 1,7	+ 22,7	+ 42,0	+ 87,1	+ 22,6
31	Herstellung von Geräten der Elektrizitätserzeugung, -verteilung u. Ä.	- 6,1	- 4,7	- 7,1	- 7,5	- 5,5	+ 3,2	.	.	+ 3,0
32	Rundfunk- und Nachrichtentechnik	+ 9,8	+ 19,4	+ 11,9	+ 6,3	+ 17,0	+ 88,2	.	.	+ 88,2
33	Medizin-, Mess-, Steuer- und Regelungstechnik, Optik, Herstellung von Uhren	+ 5,3	+ 2,4	+ 4,4	+ 5,2	- 2,6	+ 2,2	.	.	+ 2,0
DM	Fahrzeugbau	+ 1,3	+ 1,2	+ 1,8	+ 2,4	+ 3,3	+ 25,3	- 49,1	- 26,0	.
34	Herstellung von Kraftwagen und Kraftwagenteilen	+ 6,7	+ 6,1	+ 3,8	+ 0,5	- 0,5
35	Sonstiger Fahrzeugbau	- 0,1	+ 0,1	+ 1,2	+ 2,8	+ 4,0
35.1	Schiff- und Bootsbau	- 0,8	- 0,6	+ 0,8	+ 2,3	+ 3,6	+ 31,9	.	.	.
DN	Herstellung von Möbeln, Schmuck, Musikinstrumenten usw., Recycling	- 5,5	- 5,9	- 3,1	- 2,8	- 2,6	+ 0,7	+ 31,8	+ 64,6	+ 0,7
36	Herstellung von Möbeln, Schmuck, Musikinstrumenten usw.	- 8,6	- 9,8	- 6,4	- 4,0	- 4,4	- 3,0	.	.	.
37	Recycling	+ 2,5	+ 5,1	+ 5,4	+ 0,4	+ 1,9	+ 5,4	.	.	.
C + D	Insgesamt	+ 1,5	+ 1,8	+ 1,6	+ 2,8	+ 3,3	+ 11,7	+ 4,1	+ 27,4	+ 12,1

1) Monatsdurchschnitt

4. Ergebnisse der Betriebe nach Kreisen

4.1. Betriebe, Beschäftigte, Arbeitsstunden, Lohn- und Gehaltsumme sowie Umsatz

August 2005

Kreisfreie Stadt Landkreis Land	Betriebe	Beschäftigte	Geleistete Arbeitsstunden	Bruttolohn- und -gehaltsumme		Gesamtumsatz	
				insgesamt	darunter	insgesamt	darunter
					Lohn		Auslands- umsatz
Anzahl		1 000	1 000 EUR				
Kreisfreie Städte							
Greifswald	22	1 665	247	3 912	1 548	42 433	13 329
Neubrandenburg	35	3 509	501	6 846	3 204	48 618	11 387
Rostock	70	5 843	866	13 179	8 101	75 291	10 033
Schwerin	40	2 341	338	5 961	3 367	40 862	5 076
Stralsund	14	1 815	235	4 346	2 911	7 055	.
Wismar	34	4 083	559	9 990	7 055	138 936	55 700
Landkreise							
Bad Doberan	47	2 173	325	4 337	2 444	37 908	.
Demmin	36	2 461	390	4 241	2 988	70 362	5 990
Güstrow	56	3 233	451	6 085	4 085	56 614	14 031
Ludwigslust	98	7 269	1 058	13 387	8 987	106 621	11 967
Mecklenburg-Strelitz	23	832	130	1 404	975	8 451	.
Müritz	36	2 870	427	5 419	3 616	39 612	5 277
Nordvorpommern	40	2 026	311	3 146	2 053	22 905	217
Nordwestmecklenburg	44	4 004	577	8 339	5 136	57 833	14 786
Ostvorpommern	29	1 835	252	3 846	2 577	22 522	2 939
Parchim	43	2 387	335	4 401	2 825	25 501	1 666
Rügen	20	1 215	187	1 925	1 291	15 681	.
Uecker-Randow	19	1 056	142	1 867	1 394	7 463	2 241
Mecklenburg-Vorpommern	706	50 617	7 330	102 630	64 556	824 667	164 391

4.2. Veränderung der Betriebe, Beschäftigten, Arbeitsstunden, Lohn- und Gehaltsumme sowie des Umsatzes zum Vorjahresmonat

August 2005

Kreisfreie Stadt Landkreis Land	Betriebe	Beschäftigte	Geleistete Arbeitsstunden	Bruttolohn- und -gehaltsumme		Gesamtumsatz	
				insgesamt	darunter	insgesamt	darunter
					Lohn		Auslands- umsatz
%							
Kreisfreie Städte							
Greifswald	+ 4,8	- 0,2	+ 10,1	+ 4,1	+ 6,4	+ 105,6	+ 68,5
Neubrandenburg	- 2,8	+ 5,4	+ 6,8	- 2,0	- 1,4	+ 1,2	+ 19,5
Rostock	+ 6,1	- 3,2	+ 5,3	- 2,8	+ 4,0	+ 7,0	+ 18,7
Schwerin	+ 5,3	- 4,8	- 2,6	- 2,0	- 1,5	+ 12,2	+ 43,1
Stralsund	+ 16,7	+ 5,3	- 1,2	+ 4,8	+ 6,2	- 85,3	.
Wismar	+ 6,3	+ 5,6	+ 12,7	+ 12,3	+ 13,2	+ 43,6	+ 184,6
Landkreise							
Bad Doberan	+ 4,4	+ 0,7	+ 4,6	+ 2,8	+ 2,5	+ 10,3	.
Demmin	- 10,0	- 4,2	- 1,6	- 1,2	- 0,3	- 2,9	+ 17,3
Güstrow	-	- 2,2	- 4,0	+ 2,2	+ 4,7	+ 6,5	+ 9,6
Ludwigslust	+ 5,4	+ 3,6	+ 7,3	+ 5,4	+ 6,1	+ 10,4	+ 22,8
Mecklenburg-Strelitz	- 4,2	+ 6,0	- 6,0	- 3,4	+ 0,9	+ 11,0	.
Müritz	- 5,3	+ 5,9	+ 9,3	+ 9,7	+ 11,6	+ 12,8	+ 80,1
Nordvorpommern	+ 2,6	+ 1,5	+ 1,6	+ 5,9	+ 7,0	+ 12,6	+ 216,1
Nordwestmecklenburg	- 4,3	+ 14,6	+ 15,8	+ 17,1	+ 18,1	+ 21,6	+ 61,0
Ostvorpommern	- 6,5	- 4,7	- 5,3	- 4,4	- 5,1	- 12,1	.
Parchim	- 4,4	- 0,9	- 2,1	+ 3,0	+ 3,8	+ 7,3	+ 28,9
Rügen	-	- 1,1	+ 10,7	- 4,0	- 3,9	+ 39,3	.
Uecker-Randow	- 9,5	+ 0,8	- 3,6	+ 5,1	+ 6,1	+ 15,3	+ 47,2
Mecklenburg-Vorpommern	+ 0,4	+ 1,6	+ 4,5	+ 3,5	+ 5,5	+ 9,3	+ 14,1

Noch: 4. Ergebnisse der Betriebe nach Kreisen

4.3. Betriebe, Beschäftigte, Arbeitsstunden, Lohn- und Gehaltsumme sowie Umsatz

Januar bis August 2005

Kreisfreie Stadt Landkreis Land	Betriebe ¹⁾	Beschäftigte ¹⁾	Geleistete Arbeitsstunden	Bruttolohn- und -gehaltsumme		Gesamtumsatz		
				insgesamt	darunter	insgesamt	darunter	
					Lohn		Auslands- umsatz	
Anzahl		1 000	1 000 EUR					
Kreisfreie Städte								
Greifswald	22	1 645	1 861	30 420	11 142	294 488	91 758	
Neubrandenburg	35	3 368	3 735	54 794	25 302	414 920	99 668	
Rostock	69	5 822	6 718	107 642	63 779	810 532	130 534	
Schwerin	40	2 369	2 639	49 285	26 523	285 041	33 244	
Stralsund	13	1 792	1 872	34 187	22 879	178 169	.	
Wismar	33	4 001	4 308	76 524	54 007	840 196	311 268	
Landkreise								
Bad Doberan	45	2 123	2 491	33 679	18 493	295 626	.	
Demmin	36	2 421	2 940	33 002	22 705	535 294	51 993	
Güstrow	56	3 231	3 579	49 089	31 982	453 761	115 927	
Ludwigslust	97	7 033	7 863	104 411	68 584	788 634	88 505	
Mecklenburg-Strelitz	23	810	970	10 887	7 368	56 476	.	
Müritz	36	2 732	3 071	41 504	26 808	290 496	40 355	
Nordvorpommern	40	1 960	2 318	23 613	15 023	160 603	.	
Nordwestmecklenburg	45	3 825	4 429	62 730	38 094	424 814	105 090	
Ostvorpommern	29	1 818	1 947	31 005	20 712	247 858	.	
Parchim	43	2 331	2 587	33 625	20 861	172 216	12 483	
Rügen	20	1 241	1 426	15 640	10 560	108 474	.	
Uecker-Randow	19	1 015	1 130	14 012	10 301	58 754	18 675	
Mecklenburg-Vorpommern	700	49 536	55 881	806 051	495 123	6 416 353	1 276 083	

1) Monatsdurchschnitt

4.4. Veränderung der Betriebe, Beschäftigten, Arbeitsstunden, Lohn- und Gehaltsumme sowie des Umsatzes zum Vorjahreszeitraum

Januar bis August 2005

Kreisfreie Stadt Landkreis Land	Betriebe ¹⁾	Beschäftigte ¹⁾	Geleistete Arbeitsstunden	Bruttolohn- und -gehaltsumme		Gesamtumsatz		
				insgesamt	darunter	insgesamt	darunter	
					Lohn		Auslands- umsatz	
%								
Kreisfreie Städte								
Greifswald	+ 3,0	- 1,7	+ 2,6	- 0,2	- 1,0	+ 69,0	.	
Neubrandenburg	- 1,7	+ 3,6	+ 2,6	+ 3,2	+ 4,0	+ 4,1	.	
Rostock	+ 3,8	- 3,5	- 2,0	- 4,5	- 1,4	+ 23,1	+ 11,7	
Schwerin	+ 3,9	- 2,9	- 2,4	+ 0,1	- 0,7	+ 8,2	+ 10,0	
Stralsund	+ 10,4	+ 4,1	- 1,3	+ 3,8	+ 5,8	- 20,0	.	
Wismar	+ 5,1	+ 4,5	+ 6,3	+ 7,6	+ 8,1	+ 29,5	+ 23,2	
Landkreise								
Bad Doberan	- 4,5	- 3,5	- 3,5	- 1,3	- 4,2	+ 2,0	.	
Demmin	- 11,7	- 2,6	- 1,1	- 0,9	- 1,1	- 0,4	+ 10,9	
Güstrow	+ 3,2	+ 4,3	+ 2,6	+ 7,9	+ 7,1	+ 6,5	.	
Ludwigslust	+ 6,6	+ 4,5	+ 5,2	+ 5,9	+ 4,4	+ 9,4	+ 20,9	
Mecklenburg-Strelitz	- 2,7	- 6,3	- 7,4	- 2,8	- 1,0	+ 9,0	.	
Müritz	- 4,3	+ 4,4	+ 3,2	+ 5,0	+ 5,9	+ 6,5	+ 43,0	
Nordvorpommern	+ 3,5	- 0,5	- 0,8	+ 1,2	+ 0,3	+ 3,2	.	
Nordwestmecklenburg	- 3,8	+ 12,9	+ 13,3	+ 15,2	+ 17,9	+ 9,6	+ 37,3	
Ostvorpommern	- 7,7	- 4,5	- 7,1	- 1,9	- 2,4	+ 9,3	.	
Parchim	- 4,4	- 1,7	- 3,0	- 1,4	- 2,4	- 1,1	+ 8,2	
Rügen	-	+ 4,0	+ 7,6	- 0,6	+ 0,4	+ 28,4	.	
Uecker-Randow	- 9,5	- 0,1	- 0,8	+ 4,2	+ 4,7	+ 17,4	+ 54,5	
Mecklenburg-Vorpommern	- 0,2	+ 1,5	+ 1,6	+ 2,8	+ 3,3	+ 11,7	+ 4,1	

1) Monatsdurchschnitt

5. Beschäftigte und Umsatz der fachlichen Betriebsteile

August 2005

WZ 2003	Wirtschaftszweig	Beschäftigte		Umsatz	
		insgesamt	darunter	insgesamt	darunter
			Arbeiter		Auslandsumsatz
		Anzahl		1 000 EUR	
C	Bergbau und Gewinnung von Steinen und Erden	369	303	5 562	-
CA	Kohlenbergbau, Torfgewinnung, Gewinnung von Erdöl und Erdgas, Bergbau auf Uran- und Thoriumerze
10	Kohlenbergbau, Torfgewinnung
11	Gewinnung von Erdöl und Erdgas, Erbringung damit verbundener Dienstleistungen
CB	Erzbergbau, Gewinnung von Steinen und Erden, sonstiger Bergbau
14	Gewinnung von Steinen und Erden, sonstiger Bergbau
14.2	Gewinnung von Kies, Sand, Ton und Kaolin	276	229	4 431	-
D	Verarbeitendes Gewerbe	49 552	35 798	795 709	163 013
DA	Ernährungsgewerbe und Tabakverarbeitung	14 417	10 536	277 066	25 005
15	Ernährungsgewerbe	14 417	10 536	277 066	25 005
	darunter				
15.1	Schlachten und Fleischverarbeitung	3 604	2 935	55 532	4 418
15.2	Fischverarbeitung	1 189	982	18 059	.
15.3	Obst- und Gemüseverarbeitung	983	757	12 112	2 429
15.5	Milchverarbeitung; Herstellung von Speiseeis	1 432	1 073	90 916	6 084
15.6	Mahl- und Schälmaschinen, Herstellung von Stärke und Stärkeerzeugnissen	221	193	5 821	-
15.7	Herstellung von Futtermitteln	177	113	5 850	.
15.8	Sonstiges Ernährungsgewerbe (ohne Getränkeherstellung)	5 592	3 605	51 996	6 906
15.9	Herstellung von Getränken	1 219	878	36 779	2 417
DB	Textil- und Bekleidungsindustrie
17	Textilgewerbe	229	188	1 680	.
18	Bekleidungsindustrie
DC/19	Ledergewerbe
DD/20	Holzgewerbe (ohne Herstellung von Möbeln)	2 590	2 010	72 419	20 811
20.1	Säge-, Hobel- und Holzimprägnierwerke	600	517	19 116	.
20.2	Herstellung von Furnier-, Sperrholz-, Holzfasern und Holzspanplatten	830	656	37 625	.
20.3	Herstellung von Konstr., Fertigbauteilen, Ausbauelementen und Fertigteilbauten aus Holz	1 027	730	14 592	1 514
DE	Papier-, Verlags- und Druckgewerbe	4 132	2 355	44 895	12 363
21	Papiergewerbe	510	411	7 488	.
22	Verlags-, Druckgewerbe, Vervielfältigung	3 622	1 944	37 407	.
22.1	Verlagsgewerbe	1 206	.	13 153	.
22.2	Druckgewerbe	566	415	3 073	.
22.3	Vervielfältigung von bespielten Ton-, Bild- und Datenträgern	1 850	.	21 181	.
DG/24	Herstellung von chemischen Erzeugnissen	1 125	707	41 877	17 551
24.1	Herstellung von chemischen Grundstoffen	368	232	24 053	.
DH/25	Herstellung von Gummi- und Kunststoffwaren	1 456	1 031	21 444	7 004
25.1	Herstellung von Gummiwaren	166	135	1 552	376
25.2	Herstellung von Kunststoffwaren	1 290	896	19 892	6 628
DI/26	Glasgewerbe, Herstellung von Keramik, Verarbeitung von Steinen und Erden	2 389	1 693	35 378	1 802
26.1	Herstellung von Glas und Glaswaren	401	283	4 747	.

Noch: 5. Beschäftigte und Umsatz der fachlichen Betriebsteile

August 2005

WZ 2003	Wirtschaftszweig	Beschäftigte		Umsatz	
		insgesamt	darunter	insgesamt	darunter
			Arbeiter		Auslandsumsatz
		Anzahl	1 000 EUR		
26.6	Herstellung von Erzeugnissen aus Beton, Zement und Gips	1 579	1 153	26 305	1 106
26.8	Herstellung von sonstigen Erzeugnissen aus nicht metallischen Mineralien	58	17	1 894	-
DJ	Metallerzeugung und -bearbeitung, Herstellung von Metallerzeugnissen	5 494	4 253	52 286	8 502
27	Metallerzeugung und -bearbeitung	690	464	7 145	2 769
28	Herstellung von Metallerzeugnissen	4 804	3 789	45 141	5 733
28.1	Stahl- und Leichtmetallbau	2 859	2 198	24 967	683
28.5	Oberflächenveredlung, Wärmebehandlung, Mechanik a. n. g.	1 064	919	7 473	313
28.7	Herstellung von sonstigen Metallwaren	583	430	10 029	4 474
DK/29	Maschinenbau	3 753	2 769	34 496	6 295
29.1	Herstellung von Maschinen für die Erzeugung und Nutzung von mechanischer Energie	971	748	9 187	924
29.2	Herstellung von sonstigen nicht wirtschaftszweig-spezifischen Maschinen	1 037	741	9 275	1 695
29.3	Herstellung von land- und forstwirtschaftlichen Maschinen	116	90	706	-
29.4	Herstellung von Werkzeugmaschinen	277	207	2 000	876
29.5	Herstellung von Maschinen für sonstige bestimmte Wirtschaftszweige	1 352	983	13 329	2 799
DL	Herstellung von Büromaschinen, DV-Geräten und -Einrichtungen; Elektrotechnik usw.	4 467	2 854	82 209	22 048
31	Herstellung von Geräten der Elektrizitätserzeugung, -verteilung u. Ä.	2 281	1 730	39 025	9 795
31.1	Herstellung von Elektromotoren, Generatoren, Transformatoren	665	507	.	.
31.2	Herstellung von Elektrizitätsverteilungs- und -schalteinrichtungen	741	531	9 453	.
31.6	Herstellung von elektrischen Ausrüstungen a. n. g.	384	293	3 092	.
32	Rundfunk- und Nachrichtentechnik	996	524	35 304	.
32.1	Herstellung von elektronischen Bauelementen	200	165	.	.
32.2	Herstellung von Geräten und Einrichtungen der Telekommunikationstechnik	796	359	.	.
33	Medizin-, Mess-, Steuer- und Regelungstechnik, Optik, Herstellung von Uhren	1 190	600	7 880	2 933
33.1	Herstellung von medizinischen Geräten und orthopädischen Erzeugnissen	820	489	3 617	.
DM	Fahrzeugbau	7 622	6 031	106 904	38 912
34	Herstellung von Kraftwagen und Kraftwagenteilen	1 617	1 177	24 997	.
34.2	Herstellung von Karosserien, Aufbauten und Anhängern	750	584	6 394	.
35	Sonstiger Fahrzeugbau	6 005	4 854	81 907	.
35.1	Schiff- und Bootsbau	5 681	4 597	80 559	.
35.2	Bahnindustrie	324	257	1 348	.
DN	Herstellung von Möbeln, Schmuck, Musikinstrumenten usw., Recycling	1 723	1 265	23 595	1 839
36	Herstellung von Möbeln, Schmuck, Musikinstrumenten, Sportgeräten usw.	1 185	846	12 506	.
37	Recycling	538	419	11 089	.
37.1	Recycling von metallischen Altmaterialien und Reststoffen	190	138	5 580	.
37.2	Recycling von nicht metallischen Altmaterialien und Reststoffen	348	281	5 509	.
C + D	Insgesamt	49 921	36 101	801 271	163 013

6. Ergebnisse der Betriebe nach Hauptgruppen

6.1. Betriebe, Beschäftigte, Arbeitsstunden, Lohn- und Gehaltssumme sowie Umsatz 2005

Monat	Betriebe	Beschäftigte		Geleistete Arbeits- stunden	Brutto- lohn- und -gehalt- summe	Darunter	Gesamt- umsatz	Darunter		Umsatz aus Eigen- erzeugung
		insgesamt	darunter Arbeiter					Auslandsumsatz		
						Anzahl		1 000		

Vorleistungsgüterproduzenten

Januar	261	12 958	9 599	1 819	26 601	16 533	211 512	59 122	34 327	207 365
Februar	260	12 910	9 582	1 742	26 234	16 078	209 926	63 709	36 370	205 174
März	257	12 873	9 541	1 847	27 424	17 241	235 365	66 089	41 887	230 189
April	267	13 244	9 856	1 968	28 526	17 847	269 254	72 179	49 037	261 277
Mai	266	13 269	9 880	1 890	29 014	18 456	254 244	58 479	40 939	247 146
Juni	265	13 396	10 002	2 014	31 396	20 114	272 781	65 368	47 384	265 447
Juli	266	13 538	10 174	1 866	28 806	18 456	267 943	59 141	42 922	261 666
August	265	13 608	10 203	2 032	29 368	19 052	276 209	63 052	44 759	269 577
September
Oktober
November
Dezember

Investitionsgüterproduzenten

Januar	220	16 981	12 397	2 402	39 146	23 379	199 577	33 406	22 622	197 005
Februar	219	16 836	12 306	2 263	37 216	22 767	146 592	28 173	18 900	144 449
März	218	16 757	12 214	2 353	38 327	23 609	233 823	56 403	44 419	231 317
April	229	16 823	12 313	2 446	38 796	23 954	188 305	49 693	38 102	185 394
Mai	229	16 799	12 296	2 245	38 945	24 401	236 985	44 499	36 091	234 107
Juni	228	16 797	12 332	2 433	39 933	24 910	237 617	106 618	97 318	224 235
Juli	230	17 008	12 563	2 186	39 087	24 575	418 211	82 467	48 218	414 495
August	229	16 986	12 544	2 398	38 745	24 665	207 442	62 207	52 022	203 587
September
Oktober
November
Dezember

Gebrauchsgüterproduzenten

Januar	17	1 392	946	201	2 790	1 483	11 631	.	.	11 622
Februar	17	1 390	944	193	2 641	1 432	11 872	.	.	11 863
März	17	1 405	956	205	2 895	1 665	14 227	.	.	.
April	17	1 383	932	206	2 943	1 498	13 659	.	.	.
Mai	17	1 384	930	192	2 758	1 529	12 475	2 306	1 178	12 466
Juni	17	1 374	913	202	2 830	1 566	15 353	.	.	15 334
Juli	17	1 331	859	173	2 645	1 363	10 068	2 067	765	10 067
August	17	1 321	856	183	2 838	1 540	15 138	2 604	673	15 127
September
Oktober
November
Dezember

Noch: 6. Ergebnisse der Betriebe nach Hauptgruppen

Noch: 6.1. Betriebe, Beschäftigte, Arbeitsstunden, Lohn- und Gehaltssumme sowie Umsatz 2005

Monat	Betriebe	Beschäftigte		Geleistete Arbeits- stunden	Brutto- lohn- und -gehalt- summe	Darunter	Gesamt- umsatz	Darunter		Umsatz aus Eigen- erzeugung
		insgesamt	darunter Arbeiter					Auslandsumsatz		
						Anzahl		1 000	Lohn	

Verbrauchsgüterproduzenten

Januar	191	17 657	11 841	2 516	29 497	17 383	287 475	33 309	20 362	275 940
Februar	189	17 696	11 927	2 415	28 933	16 842	276 660	31 130	19 969	263 729
März	187	17 664	11 982	2 544	30 010	18 210	331 826	46 790	25 867	314 838
April	192	17 858	12 140	2 568	30 784	18 123	308 159	37 634	21 812	292 669
Mai	192	17 943	12 173	2 515	31 022	18 910	307 905	34 588	19 872	293 918
Juni	192	18 159	12 320	2 592	32 998	19 316	313 666	39 245	27 210	299 315
Juli	192	18 480	12 631	2 490	30 471	18 305	287 708	29 580	20 081	274 661
August	192	18 652	12 743	2 710	31 584	19 221	325 204	36 528	24 197	312 573
September
Oktober
November
Dezember

Energie

Januar	3	50	43	8	87	71	216	.	.	216
Februar	3	53	45	8	95	76	625	.	.	625
März	3	52	45	10	110	92	1 362	.	.	.
April	3	53	46	10	134	114	2 413	.	.	.
Mai	3	53	46	11	112	94	1 039	-	-	1 039
Juni	3	52	44	10	115	94	670	.	.	670
Juli	3	51	43	8	99	81	542	-	-	542
August	3	50	43	8	95	79	675	-	-	675
September
Oktober
November
Dezember

Noch: 6. Ergebnisse der Betriebe nach Hauptgruppen

6.2. Veränderung der Beschäftigten, Arbeitsstunden, Lohn- und Gehaltssumme sowie des Umsatzes 2005 zum Vorjahr

Monat	Beschäftigte		Geleistete Arbeits- stunden	Brutto- lohn- und -gehaltssumme	Darunter	Gesamt- umsatz	Darunter		Umsatz aus Eigen- erzeugung
	insgesamt	darunter			Lohn		Auslandsumsatz		
		Arbeiter					insgesamt	darunter Eurozone	
%									

Vorleistungsgüterproduzenten

Januar	+ 6,7	+ 5,4	+ 7,8	+ 8,5	+ 5,8	+ 19,0	+ 33,6	+ 52,7	+ 20,0
Februar	+ 7,0	+ 6,3	+ 7,1	+ 9,9	+ 7,5	+ 14,1	+ 43,8	+ 54,0	+ 15,6
März	+ 5,3	+ 4,3	- 2,0	+ 9,3	+ 6,9	+ 4,3	+ 30,5	+ 51,2	+ 6,0
April	+ 5,9	+ 4,9	+ 9,9	+ 8,6	+ 7,6	+ 15,4	+ 44,7	+ 81,4	+ 16,8
Mai	+ 6,1	+ 5,2	+ 9,4	+ 9,7	+ 8,2	+ 18,9	+ 37,3	+ 67,6	+ 19,0
Juni	+ 6,2	+ 5,3	+ 5,2	+ 9,7	+ 7,8	+ 10,3	+ 39,6	+ 97,3	+ 10,7
Juli	+ 5,8	+ 6,4	+ 3,1	+ 7,6	+ 7,0	+ 11,9	+ 27,3	+ 65,2	+ 12,3
August	+ 5,8	+ 6,2	+ 8,9	+ 8,5	+ 10,2	+ 17,4	+ 49,4	+ 87,4	+ 19,6
September
Oktober
November
Dezember

Investitionsgüterproduzenten

Januar	- 0,5	- 1,1	+ 0,5	+ 1,2	+ 0,8	+ 78,8	+ 14,8	+ 4,7	+ 80,1
Februar	- 0,6	- 1,0	- 1,4	- 0,4	- 0,3	- 22,1	- 50,9	+ 23,8	- 22,4
März	- 0,8	- 1,5	- 8,3	- 0,1	- 1,0	+ 1,9	- 45,2	+ 25,9	+ 1,9
April	- 2,0	- 1,3	+ 1,9	- 1,3	- 0,3	- 4,7	- 48,8	- 42,8	- 4,7
Mai	- 2,0	- 1,4	+ 0,6	+ 0,1	+ 1,7	+ 8,9	- 57,6	- 53,0	+ 8,9
Juni	- 2,3	- 1,3	- 1,5	- 1,1	- 0,3	+ 38,2	+ 105,5	+ 418,3	+ 32,6
Juli	- 1,5	- 0,5	- 2,0	- 0,4	+ 1,0	+ 64,6	- 20,9	- 24,5	+ 65,1
August	- 2,2	- 1,3	+ 1,6	- 0,7	+ 1,8	- 0,3	- 13,0	- 8,3	- 0,8
September
Oktober
November
Dezember

Gebrauchsgüterproduzenten

Januar	- 8,6	- 10,3	- 9,1	- 3,2	- 9,7	- 8,4	.	.	- 8,3
Februar	- 7,5	- 9,1	- 6,4	- 3,7	- 5,6	- 12,3	.	.	- 12,3
März	- 7,0	- 8,9	- 13,9	- 1,1	- 2,5	- 18,2	.	.	.
April	- 8,2	- 10,7	- 1,7	- 4,2	- 6,4	- 0,2	.	.	.
Mai	- 7,0	- 9,2	+ 3,5	- 9,2	+ 4,1	+ 3,6	.	.	+ 3,6
Juni	- 6,9	- 9,5	- 5,0	+ 0,1	- 0,8	+ 18,2	.	.	+ 18,3
Juli	- 7,7	- 12,1	- 3,3	- 5,7	- 12,8	- 3,7	.	.	- 3,6
August	- 6,1	- 9,1	- 5,4	+ 1,8	- 0,9	+ 33,5	.	.	+ 33,5
September
Oktober
November
Dezember

Noch: 6. Ergebnisse der Betriebe nach Hauptgruppen

Noch: 6.2. Veränderung der Beschäftigten, Arbeitsstunden, Lohn- und Gehaltssumme sowie des Umsatzes 2005 zum Vorjahr

Monat	Beschäftigte		Geleistete Arbeits- stunden	Brutto- lohn- und -gehaltssumme	Darunter	Gesamt- umsatz	Darunter		Umsatz aus Eigen- erzeugung
	insgesamt	darunter			Lohn		Auslandsumsatz		
		Arbeiter					insgesamt	darunter	
								Eurozone	
%									

Verbrauchsgüterproduzenten

Januar	+ 1,4	+ 1,8	+ 0,8	+ 0,2	+ 1,1	+ 7,4	+ 36,7	+ 36,8	+ 8,3
Februar	+ 2,2	+ 3,0	+ 1,7	+ 1,5	+ 2,3	+ 7,5	+ 33,1	+ 53,4	+ 8,1
März	+ 1,3	+ 2,5	- 4,1	+ 1,0	+ 3,4	+ 8,2	+ 56,6	+ 57,7	+ 9,3
April	+ 1,9	+ 3,6	+ 3,2	- 0,2	+ 2,4	+ 4,1	+ 15,6	+ 32,8	+ 3,7
Mai	+ 1,7	+ 3,2	+ 5,3	+ 2,9	+ 6,0	+ 10,5	+ 31,9	+ 21,6	+ 9,9
Juni	+ 1,8	+ 2,9	+ 1,9	+ 3,7	+ 4,3	+ 3,2	+ 25,0	+ 55,1	+ 3,6
Juli	+ 3,0	+ 4,2	+ 0,3	+ 1,3	+ 3,5	+ 0,1	+ 5,3	+ 22,0	+ 1,0
August	+ 2,8	+ 3,4	+ 4,6	+ 4,5	+ 6,4	+ 8,6	+ 26,7	+ 21,6	+ 9,4
September
Oktober
November
Dezember

Energie

Januar	+ 4,2	+ 2,4	+ 0,6	+ 1,3	- 1,1	- 21,7	.	.	- 21,7
Februar	+ 8,2	+ 7,1	+ 8,4	+ 9,4	+ 6,2	- 36,9	.	.	- 36,9
März	-	-	+ 17,1	+ 3,5	+ 0,5	- 15,0	.	.	.
April	+ 1,9	+ 2,2	+ 28,6	+ 14,7	+ 13,8	+ 42,4	.	.	.
Mai	-	-	+ 27,2	+ 10,9	+ 9,1	+ 9,1	.	.	+ 9,1
Juni	+ 6,1	+ 4,8	+ 24,9	+ 13,9	+ 13,2	+ 6,2	.	.	+ 6,2
Juli	+ 4,1	+ 2,4	- 1,6	- 1,1	- 4,6	+ 68,1	.	.	+ 68,1
August	+ 2,0	+ 2,4	+ 2,3	+ 7,7	+ 6,8	+ 50,6	.	.	+ 50,6
September
Oktober
November
Dezember