



Verarbeitendes Gewerbe sowie Bergbau und Gewinnung von  
Steinen und Erden

E I - m

## Umsatz, Beschäftigte der Betriebe in Mecklenburg-Vorpommern

Juli 2005

Bestell-Nr.: E113 2005 07

Herausgabe: 13. Oktober 2005

Printausgabe: EUR 4,00

Herausgeber: Statistisches Landesamt Mecklenburg-Vorpommern, Lübecker Straße 287, 19059 Schwerin,  
Telefon: 0385 4801-0, Telefax: 0385 4801-123, Internet: <http://www.statistik-mv.de>, E-Mail: [poststelle@statistik-mv.de](mailto:poststelle@statistik-mv.de)

Zuständige Dezernentin: Inge Albrecht, Telefon: 0385 4801-722

© Statistisches Landesamt Mecklenburg-Vorpommern, Schwerin, 2005

Für nicht gewerbliche Zwecke sind Vervielfältigung und unentgeltliche Verbreitung, auch auszugsweise, mit Quellenangabe gestattet. Die Verbreitung, auch auszugsweise, über elektronische Systeme/Datenträger bedarf der vorherigen Zustimmung. Alle übrigen Rechte bleiben vorbehalten.

### Zeichenerklärungen und Abkürzungen

-	nichts vorhanden
0	weniger als die Hälfte von 1 in der letzten besetzten Stelle, jedoch mehr als nichts
.	Zahlenwert unbekannt oder geheim zu halten
...	Zahl lag bei Redaktionsschluss noch nicht vor
x	Aussage nicht sinnvoll oder Fragestellung nicht zutreffend
/	keine Angabe, da Zahlenwert nicht ausreichend genau oder nicht repräsentativ
( )	Zahl hat eingeschränkte Aussagefähigkeit
p	vorläufige Zahl
s	geschätzte Zahl
r	berichtigte Zahl
<b>a. n. g.</b>	anderweitig nicht genannt
<b>Rev.</b>	Revision

Abweichungen in den Summen erklären sich aus dem Auf- und Abrunden der Einzelwerte.

## Inhaltsverzeichnis

	Seite
<b>I. Vorbemerkungen und Erläuterungen</b>	3 - 4
Grafiken: Umsatz des Verarbeitenden Gewerbes nach Monaten	4
Auslandsumsatz des Verarbeitenden Gewerbes nach Monaten	4
<b>II. Tabellen</b>	
1. Entwicklung im Verarbeitenden Gewerbe sowie im Bergbau und in der Gewinnung von Steinen und Erden	5
Grafik: Umsatz des Verarbeitenden Gewerbes nach Jahren	5
2. Anzahl der Betriebe und fachlichen Betriebsteile nach Wirtschaftszweigen Juli 2005	6 - 8
3. Ergebnisse der Betriebe nach Wirtschaftszweigen	
3.1. Beschäftigte, Arbeitsstunden, Lohn- und Gehaltssumme sowie Umsatz Juli 2005	9 - 11
3.2. Veränderung der Beschäftigten, Arbeitsstunden, Lohn- und Gehaltssumme sowie des Umsatzes zum Vorjahresmonat Juli 2005	12
3.3. Beschäftigte, Arbeitsstunden, Lohn- und Gehaltssumme sowie Umsatz Januar bis Juli 2005	13 - 15
3.4. Veränderung der Beschäftigten, Arbeitsstunden, Lohn- und Gehaltssumme sowie des Umsatzes zum Vorjahreszeitraum Januar bis Juli 2005	16
4. Ergebnisse der Betriebe nach Kreisen	
4.1. Betriebe, Beschäftigte, Arbeitsstunden, Lohn- und Gehaltssumme sowie Umsatz Juli 2005	17
4.2. Veränderung der Betriebe, Beschäftigten, Arbeitsstunden, Lohn- und Gehaltssumme sowie des Umsatzes zum Vorjahresmonat Juli 2005	17
4.3. Betriebe, Beschäftigte, Arbeitsstunden, Lohn- und Gehaltssumme sowie Umsatz Januar bis Juli 2005	18
4.4. Veränderung der Betriebe, Beschäftigten, Arbeitsstunden, Lohn- und Gehaltssumme sowie des Umsatzes zum Vorjahreszeitraum Januar bis Juli 2005	18
5. Beschäftigte und Umsatz der fachlichen Betriebsteile Juli 2005	19 - 20
6. Ergebnisse der Betriebe nach Hauptgruppen	
6.1. Betriebe, Beschäftigte, Arbeitsstunden, Lohn- und Gehaltssumme sowie Umsatz 2005	21 - 22
6.2. Veränderung der Beschäftigten, Arbeitsstunden, Lohn- und Gehaltssumme sowie des Umsatzes 2005 zum Vorjahr	23 - 24

## I. Vorbemerkungen und Erläuterungen

Diese Veröffentlichung enthält statistische Ergebnisse Mecklenburg-Vorpommerns aus den monatlichen Erhebungen für Betriebe des Verarbeitenden Gewerbes sowie des Bergbaus und der Gewinnung von Steinen und Erden.

Die hier vorgelegten Zahlen können sich infolge von Korrekturmeldungen der Berichtenden spätestens zum Ende des Kalenderjahres geringfügig verändern. Insofern tragen sie vorläufigen Charakter.

### Rechtsgrundlagen

Rechtsgrundlagen für die Erhebung im Bergbau und Verarbeitenden Gewerbe sind das Gesetz über die Statistik im Produzierenden Gewerbe (ProdGewStatG) in der Fassung der Bekanntmachung vom 21.3.2002 (BGBl. I S. 1181), zuletzt geändert durch Artikel 104 der Verordnung vom 25.11.2003 (BGBl. I S. 2304); der Artikel 2 der Verordnung zur Änderung statistischer Rechtsvorschriften (Statistikbereinigungsverordnung) vom 14.9.1984 (BGBl. I S. 1247); das Gesetz über die Statistik für Bundeszwecke (Bundesstatistikgesetz - BStatG) vom 22.1.1987 (BGBl. I S. 462, 565), zuletzt geändert durch Artikel 2 des Gesetzes vom 9.6.2005 (BGBl. I S. 1534).

### Berichtskreis

Der Berichtskreis umfasst die produzierenden Betriebe von Unternehmen des Bergbaus und Verarbeitenden Gewerbes mit im Allgemeinen 20 und mehr tätigen Personen sowie Betriebe des Bergbaus und Verarbeitenden Gewerbes mit 20 und mehr tätigen Personen von Unternehmen der übrigen Wirtschaftsbereiche einschließlich Handwerk. Aus Gründen einer besseren Repräsentation ist bei folgenden Wirtschaftszweigen die Erfassungsgrenze auf 10 und mehr tätige Personen herabgesetzt worden:

- 14.11 Gewinnung von Naturwerksteinen und Natursteinen a. n. g.
- 14.21 Gewinnung von Kies und Sand
- 15.20 Fischverarbeitung
- 15.31 Kartoffelverarbeitung
- 15.32 Herstellung von Frucht- und Gemüsesäften
- 15.33 Obst- und Gemüseverarbeitung a. n. g.
- 15.71 Herstellung von Futtermitteln für Nutztiere
- 15.72 Herstellung von Futtermitteln für sonstige Tiere
- 15.91 Herstellung von Spirituosen
- 15.92 Herstellung von Alkohol
- 15.97 Herstellung von Malz
- 15.98 Gewinnung natürlicher Mineralwässer, Herstellung von Erfrischungsgetränken
- 26.63 Herstellung von Frischbeton (Transportbeton)

Im Wirtschaftszweig 20.10 „Säge-, Hobel- und Holzimprägnierwerke“ gilt für Sägewerke die untere Erfassungsgrenze „Jahreseinschnitt - einschließlich Lohnschnitt - von mindestens 5000 m<sup>3</sup> Rohholz (im Festmaß)“. Hobel- und Holzimprägnierwerke werden unter Berücksichtigung des Unternehmenskonzeptes ab 20 tätige Personen in den Monatsbericht für Betriebe einbezogen.

### Definitionen der Merkmale

#### Betrieb

Örtliche Niederlassung (nicht Unternehmen) des Bergbaus und des Verarbeitenden Gewerbes (einschließlich Verwaltungs-, Reparatur-, Montage- und Hilfsbetriebe, die mit dem meldenden Betrieb örtlich verbunden sind oder in dessen Nähe liegen). Örtlich getrennte Hauptverwaltungen von Unternehmen des Bergbaus und des Verarbeitenden Gewerbes werden ebenfalls als eigenständige Betriebe dieses Bereiches erfasst. Die Merkmalswerte sind für den gesamten Betrieb zu melden und schließen auch die nichtproduzierenden Teile ein.

#### Fachlicher Betriebsteil

Ein fachlicher Betriebsteil ist der Teil des Betriebes, in dem entsprechend der Abgrenzung durch die verwendete Klassifikation WZ 2003 nur eine bestimmte wirtschaftliche Tätigkeit ausgeübt wird.

Im Fall homogener Betriebe/Einbetriebsunternehmen (homogen: die gesamte Einheit übt nur eine wirtschaftliche Tätigkeit nach Maßgabe der verwendeten Klassifikation aus) fallen die Einheiten fachlicher Betriebsteil, Betrieb/Unternehmen zusammen.

#### Beschäftigte

Alle am Monatsende im Betrieb tätigen Personen einschließlich der tätigen Inhaber, mithelfenden Familienangehörigen (auch unbezahlt mithelfende Familienangehörige, soweit sie mindestens ein Drittel der üblichen Arbeitszeit im Betrieb tätig sind), an andere Unternehmen überlassenen Mitarbeiter und Heimarbeiter, aber ohne Leiharbeitnehmer und Zusteller im Verlagsgewerbe. Einbezogen werden u. a. Erkrankte, Urlauber, Kurzarbeiter, Streikende, von der Aussperrung Betroffene, Personen in Altersteilzeitregelungen, Auszubildende, Saison- und Aushilfsarbeiter sowie Teilzeitbeschäftigte. In den Zahlen für Arbeiter sind gewerblich Auszubildende, in den Angaben für Angestellte kaufmännisch Auszubildende sowie tätige Inhaber, Mitinhaber und unbezahlt mithelfende Familienangehörige enthalten.

#### Geleistete Arbeitsstunden

Alle von den Beschäftigten (einschließlich Auszubildender) tatsächlich geleisteten (nicht die bezahlten) Stunden.

#### Löhne und Gehälter

Bruttosummen ohne Arbeitgeberanteile zur Sozialversicherung, jedoch einschließlich Lohn- und Gehaltszuschläge (auch Gratifikationen, Erfindergelder sowie Provisionen, Tantiemen usw.). Vergütungen für gewerblich und kaufmännisch Auszubildende sind enthalten, einschließlich Heimarbeiterentgelte. Nicht erfasst werden allgemeine soziale Aufwendungen sowie Vergütungen, die als Spesenersatz anzusehen sind.

## Gesamtumsatz

Umsatz aus eigener Erzeugung (einschl. Umsatz aus dem Verkauf von Energie und Nebenerzeugnissen und Abfällen sowie Entgelte für industrielle Dienstleistungen, wie Reparaturen, Instandhaltungen, Installationen und Montagen), Umsatz aus Handelsware und sonstigen nicht industriellen/nicht handwerklichen Tätigkeiten (z. B. Erlöse aus Vermietung und Verpachtung sowie aus Lizenzverträgen, Provisionseinnahmen und Einnahmen aus der Veräußerung von Patenten).

Der Umsatz beruht auf Rechnungswerten (Fakturenwerte) ohne in Rechnung gestellte Umsatzsteuer. Im Umsatz enthalten sind Verbrauchssteuern und Kosten für Fracht, Verpackung und Porto, auch wenn diese gesondert berechnet werden. Außerordentliche und betriebsfremde Erträge aus dem Verkauf von Anlagegütern, aus der Verpachtung von Grundstücken, Zinsen, Dividenden u. dgl. sind nicht im Umsatz enthalten. Da es sich grundsätzlich um fakturierte Werte handelt, enthält der Umsatz auch nicht den Wert der Lieferungen, die innerhalb eines Unternehmens von Werk zu Werk stattfinden.

## Inlandsumsatz

Umsatz mit Empfängern im gesamten Bundesgebiet.

## Auslandsumsatz

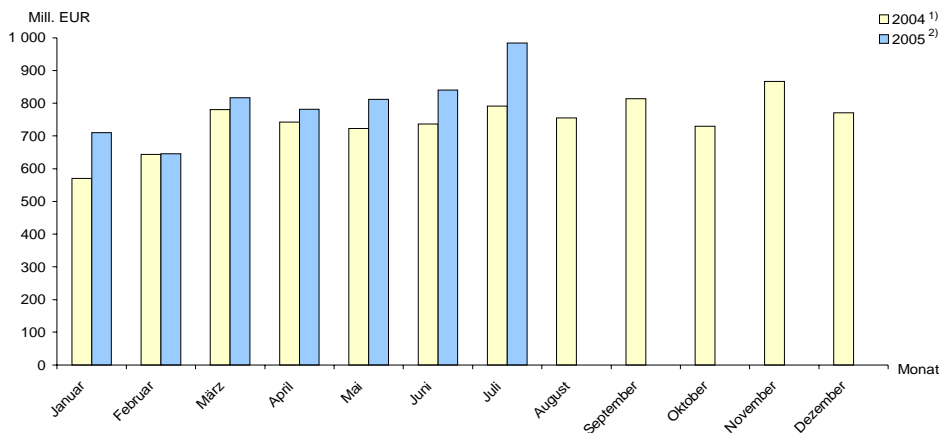
Umsatz mit Abnehmern im Ausland und - soweit einwandfrei erkennbar - Umsatz mit deutschen Exporteuren.

## Darstellung der Ergebnisse

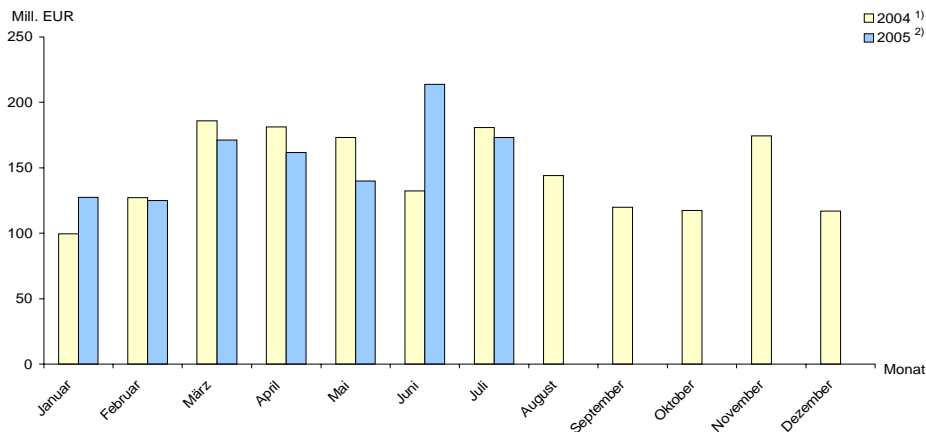
Die Ergebnisse des Monatsberichts im Verarbeitenden Gewerbe sowie im Bergbau und in der Gewinnung von Steinen und Erden werden ab Berichtsmontat Januar 2003 nach der Wirtschaftszweigklassifikation WZ 2003 (Ausgabe 2003) auf der Vierstellerebene (Klasse) erhoben und aufbereitet. Diese Klassifikation ist von der aktualisierten EU-Wirtschaftszweigklassifikation NACE Rev. 1.1 abgeleitet. In der ausführlichen Darstellung sind die Klassen, Gruppen, Abteilungen, Abschnitte ausgewiesen, zu denen in Mecklenburg-Vorpommern eine ausreichende Menge von Berichtenden vorhanden ist. Bei den nicht Erwähnten handelt es sich um Zweige, die in Mecklenburg-Vorpommern entweder gar nicht vorkommen oder wegen des Datenschutzes statistisch geheim zuhalten sind.

Beim Nachweis nach hauptbeteiligten Wirtschaftszweigen werden alle Angaben einer räumlich zusammenliegenden Betriebsstätte eines Betriebes (örtliche Einheit) unter dem Wirtschaftszweig nachgewiesen, bei dem der Schwerpunkt des Betriebes liegt. Für die Gliederung nach beteiligten Wirtschaftszweigen (fachliche Einheit) werden die Angaben (tätige Personen, Umsatz) kombinierter Betriebe entsprechend ihrer Fertigung nach Wirtschaftszweigen der fachlichen Betriebsteile aufgeteilt.

Umsatz des Verarbeitenden Gewerbes \*) nach Monaten



Auslandsumsatz des Verarbeitenden Gewerbes \*) nach Monaten



- \*) einschließlich Bergbau sowie Gewinnung von Steinen und Erden  
1) nach Jahreskorrektur  
2) vorläufig

## II. Tabellen

### 1. Entwicklung im Verarbeitenden Gewerbe sowie im Bergbau und in der Gewinnung von Steinen und Erden

Jahr Monat	Betriebe <sup>1)</sup>	Beschäftigte <sup>1)</sup>	Darunter	Geleistete	Lohn- und	Darunter	Gesamtumsatz	Darunter
			Arbeiter	Arbeitsstunden <sup>2)</sup>	Gehaltssumme	Lohn		Ausland
			Anzahl	1 000	1 000 EUR			
1991	467	102 406	68 871	81 157	913 024	549 250	3 362 343	608 093
1992	440	58 305	40 124	58 813	777 973	464 752	3 623 870	657 585
1993	457	50 612	35 533	56 078	833 901	505 888	4 260 663	550 945
1994	494	49 598	35 419	58 463	972 899	610 633	5 095 112	945 077
1995	509	49 769	35 277	57 255	1 071 302	663 854	5 545 550	762 690
1996	523	47 611	33 770	55 109	1 060 973	657 772	5 861 221	622 893
1997	529	45 107	31 920	52 328	1 014 675	624 058	6 195 452	799 329
1998	556	44 498	31 294	52 609	1 006 105	613 626	6 221 756	924 572
1999	608	45 808	32 191	54 116	1 048 905	641 437	6 441 988	834 566
2000	647	47 901	33 874	57 082	1 107 719	679 847	7 538 031	1 627 580
2001	662	48 573	34 084	56 977	1 136 586	683 655	8 173 542	1 702 955
2002	715	49 463	34 642	57 296	1 175 500	710 073	8 196 008	1 472 399
2003	693	48 665	34 620	79 575	1 175 438	720 356	8 486 096	2 085 216
2004	704	49 195	35 098	83 615	1 203 017	736 003	8 925 261	1 754 440
2003 <sup>3)</sup>	Januar	683	48 087	33 911	6 723	92 168	549 055	92 167
	Februar	679	47 766	33 842	6 245	88 719	569 720	93 782
	März	676	47 684	33 781	6 609	91 501	570 279	147 913
	April	706	48 626	34 463	6 701	97 162	832 537	293 202
	Mai	703	48 734	34 570	6 584	97 129	59 963	791 022
	Juni	702	48 797	34 705	6 577	101 149	62 082	612 157
	Juli	700	49 099	35 048	6 721	100 238	61 625	799 963
	August	698	49 255	35 021	6 535	95 725	58 730	715 584
	September	696	49 464	35 344	7 062	97 200	60 229	760 421
	Oktober	695	49 197	35 190	6 999	99 466	62 289	724 326
	November	691	48 986	35 027	6 749	114 354	70 022	727 538
	Dezember	689	48 287	34 535	6 070	100 626	61 688	733 495
2004 <sup>3)</sup>	Januar	701	48 200	34 365	6 805	95 601	57 738	569 845
	Februar	694	47 880	34 106	6 510	92 556	55 839	644 033
	März	694	48 115	34 333	7 348	96 198	59 387	780 835
	April	705	48 751	34 670	6 897	99 593	60 016	742 258
	Mai	705	48 833	34 720	6 541	98 641	60 454	723 243
	Juni	700	49 174	35 022	7 149	103 732	63 808	736 790
	Juli	704	49 488	35 336	6 709	98 984	60 907	791 539
	August	703	49 832	35 625	7 017	99 161	61 208	754 627
	September	714	50 261	35 973	7 350	99 421	61 281	813 809
	Oktober	712	50 096	35 850	7 142	99 980	61 404	730 097
	November	712	50 051	35 827	7 437	116 780	71 166	867 144
	Dezember	709	49 658	35 347	6 711	102 371	62 796	771 041
2005 <sup>4)</sup>	Januar	692	49 038	34 826	6 947	98 120	58 849	710 410
	Februar	688	48 885	34 804	6 622	95 120	57 195	645 675
	März	682	48 751	34 738	6 959	98 766	60 817	816 603
	April	708	49 361	35 287	7 198	101 184	61 537	781 790
	Mai	707	49 448	35 325	6 852	101 851	63 389	812 648
	Juni	705	49 778	35 611	7 251	107 271	66 000	840 088
	Juli	708	50 408	36 270	6 722	101 108	62 780	984 471
	August	...	...	...	...	...	...	...
	September	...	...	...	...	...	...	...
	Oktober	...	...	...	...	...	...	...
	November	...	...	...	...	...	...	...
	Dezember	...	...	...	...	...	...	...

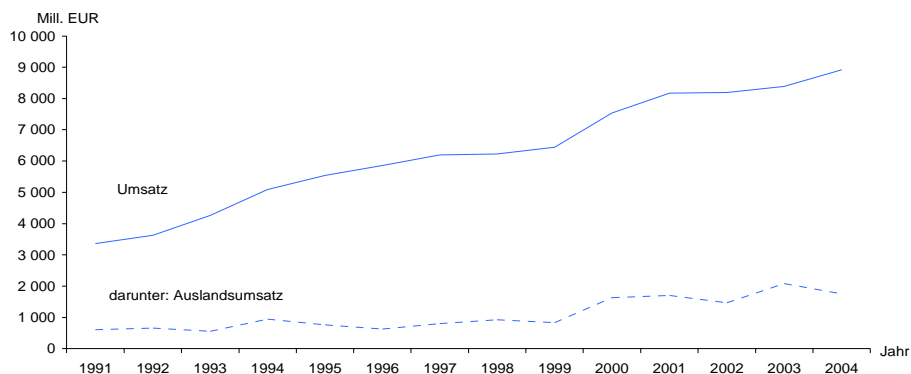
1) Angaben zu den Jahren 1991 - 2004 jeweils Jahresdurchschnitt

2) bis Dezember 2002 geleistete Arbeiterstunden

3) nach Jahreskorrektur

4) vorläufig

### Umsatz des Verarbeitenden Gewerbes <sup>\*)</sup> nach Jahren



\*) einschließlich Bergbau sowie Gewinnung von Steinen und Erden

**2. Anzahl der Betriebe und fachlichen Betriebsteile nach Wirtschaftszweigen  
Juli 2005**

WZ 2003	Wirtschaftszweig	Betriebe	Fachliche Betriebsteile
		Anzahl	
C	Bergbau und Gewinnung von Steinen und Erden	25	26
CA	Kohlenbergbau, Torfgewinnung, Gewinnung von Erdöl und Erdgas, Bergbau auf Uran- und Thoriumerze	3	3
10	Kohlenbergbau, Torfgewinnung	2	2
10.3	Torfgewinnung und -veredlung	2	2
11	Gewinnung von Erdöl und Erdgas, Erbringung damit verbundener Dienstleistungen	1	1
11.1	Gewinnung von Erdöl und Erdgas	1	1
CB	Erzbergbau, Gewinnung von Steinen und Erden, sonstiger Bergbau	22	23
14	Gewinnung von Steinen und Erden, sonstiger Bergbau	22	23
14.1	Gewinnung von Natursteinen	1	1
14.12	Gewinnung von Kalk- und Gipsstein sowie Anhydrit, Dolomit und Kreide	1	1
14.2	Gewinnung von Kies, Sand, Ton und Kaolin	21	22
14.21	Gewinnung von Kies und Sand	21	22
D	Verarbeitendes Gewerbe	683	761
DA	Ernährungsgewerbe und Tabakverarbeitung	167	174
15	Ernährungsgewerbe	167	174
15.1	Schlachten und Fleischverarbeitung	46	46
15.11	Schlachten (ohne Schlachten von Geflügel)	7	7
15.12	Schlachten von Geflügel	4	4
15.13	Fleischverarbeitung	35	35
15.2	Fischverarbeitung	18	18
15.3	Obst- und Gemüseverarbeitung	8	11
15.31	Kartoffelverarbeitung	3	4
15.32	Herstellung von Frucht- und Gemüsesäften	2	3
15.33	Obst- und Gemüseverarbeitung a. n. g.	3	4
15.5	Milchverarbeitung, Herstellung von Speiseeis	12	12
15.51	Milchverarbeitung	11	11
15.52	Herstellung von Speiseeis	1	1
15.6	Mahl- und Schälmaschinen, Herstellung von Stärke und Stärkeerzeugnissen	2	3
15.61	Mahl- und Schälmaschinen	2	3
15.7	Herstellung von Futtermitteln	5	5
15.71	Herstellung von Futtermitteln für Nutztiere	4	4
15.72	Herstellung von Futtermitteln für sonstige Tiere	1	1
15.8	Sonstiges Ernährungsgewerbe (ohne Getränkeherstellung)	65	68
15.81	Herstellung von Backwaren (ohne Dauerbackwaren)	52	53
15.82	Herstellung von Dauerbackwaren	2	3
15.83	Herstellung von Zucker	2	2
15.84	Herstellung von Süßwaren (ohne Dauerbackwaren)	4	4
15.85	Herstellung von Teigwaren	1	1
15.87	Herstellung von Würzmitteln und Saucen	1	1
15.88	Herstellung von homogenisierten und diätetischen Nahrungsmitteln	1	1
15.89	Herstellung von sonstigen Nahrungsmitteln (ohne Getränke)	2	3
15.9	Herstellung von Getränken	11	11
15.91	Herstellung von Spirituosen	2	2
15.96	Herstellung von Bier	5	5
15.97	Herstellung von Malz	1	1
15.98	Gewinnung natürlicher Mineralwässer, Herstellung von Erfrischungsgetränken	3	3
DB	Textil- und Bekleidungsindustrie	6	7
17	Textilgewerbe	3	4
17.2	Weberei	1	1
17.25	Sonstige Weberei	1	1
17.4	Herstellung von konfektionierten Textilwaren (ohne Bekleidung)	2	3
18	Bekleidungsindustrie	3	3
18.2	Herstellung von Bekleidung (ohne Lederbekleidung)	3	3
18.21	Herstellung von Arbeits- und Berufsbekleidung	2	2
18.23	Herstellung von Wäsche	1	1
DC/19	Ledergewerbe	1	1
19.1	Herstellung von Leder und Lederfaserstoff	1	1
DD/20	Holzgewerbe (ohne Herstellung von Möbeln)	30	31
20.1	Säge-, Hobel- und Holzimprägnierwerke	8	8
20.2	Herstellung von Furnier-, Sperrholz-, Holzfasern- und Holzspanplatten	5	5
20.3	Herstellung von Konstr.-, Fertigbauteilen, Ausbauelementen und Fertigteilbauten aus Holz	14	15
20.4	Herstellung von Verpackungsmitteln, Lagerbehältern und Ladungsträgern aus Holz	2	2
20.5	Herstellung von Holzwaren a. n. g., sowie von Kork-, Flecht- und Korbwaren	1	1
20.51	Herstellung von Holzwaren a. n. g.	1	1
DE	Papier-, Verlags- und Druckgewerbe	27	35
21	Papiergewerbe	5	5

**Noch: 2. Anzahl der Betriebe und fachlichen Betriebsteile nach Wirtschaftszweigen  
Juli 2005**

WZ 2003	Wirtschaftszweig	Betriebe	Fachliche Betriebsteile
		Anzahl	
21.1	Herstellung von Holz- und Zellstoff, Papier, Karton und Pappe	1	1
21.12	Herstellung von Papier, Karton und Pappe	1	1
21.2	Herstellung von Waren aus Papier, Karton und Pappe	4	4
21.21	Herstellung von Wellpapier und -pappe sowie von Verpackungsmitteln aus Papier, Karton und Pappe	3	3
21.23	Herstellung von Schreibwaren, Bürobedarf aus Papier und Pappe	-	1
22	Verlags-, Druckgewerbe, Vervielfältigung von bespielten Ton-, Bild- und Datenträgern	22	30
22.1	Verlagsgewerbe	7	10
22.11	Verlegen von Büchern	-	1
22.12	Verlegen von Zeitungen	3	3
22.13	Verlegen von Zeitschriften	4	6
22.2	Druckgewerbe	11	16
22.21	Drucken von Zeitungen	-	2
22.22	Drucken anderer Druckerzeugnisse	10	10
22.23	Druckweiterverarbeitung	-	1
22.24	Druck- und Medieneinstufung	1	3
22.3	Vervielfältigung von bespielten Ton-, Bild- und Datenträgern	4	4
22.31	Vervielfältigung von bespielten Tonträgern	4	4
DG/24	Herstellung von chemischen Erzeugnissen	13	14
24.1	Herstellung von chemischen Grundstoffen	4	4
24.14	Herstellung von sonstigen organischen Grundstoffen und Chemikalien	1	1
24.15	Herstellung von Düngemitteln und Stickstoffverbindungen	2	2
24.16	Herstellung von Kunststoffen in Primärformen	1	1
24.3	Herstellung von Anstrichmitteln, Druckfarben und Kitt	1	1
24.4	Herstellung von pharmazeutischen Erzeugnissen	2	2
24.42	Herstellung von pharmazeutischen Spezialitäten und sonstigen pharmazeutischen Erzeugnissen	2	2
24.5	Herstellung von Seifen, Wasch-, Reinigungs- und Körperpflegemitteln sowie von Duftstoffen	2	3
24.52	Herstellung von Duftstoffen und Körperpflegemitteln	2	3
24.6	Herstellung von sonstigen chemischen Erzeugnissen	4	4
24.61	Herstellung von pyrotechnischen Erzeugnissen	1	1
24.66	Herstellung von sonstigen chemischen Erzeugnissen a. n. g.	3	3
DH/25	Herstellung von Gummi- und Kunststoffwaren	24	28
25.1	Herstellung von Gummiwaren	4	5
25.12	Runderneuerung von Bereifungen	1	1
25.13	Herstellung von sonstigen Gummiwaren	3	4
25.2	Herstellung von Kunststoffwaren	20	23
25.21	Herstellung von Platten, Folien, Schläuchen und Profilen aus Kunststoffen	4	5
25.22	Herstellung von Verpackungsmitteln aus Kunststoffen	4	4
25.23	Herstellung von Baubedarfsartikeln aus Kunststoffen	8	10
25.24	Herstellung von sonstigen Kunststoffwaren	4	4
DI/26	Glasgewerbe, Herstellung von Keramik, Verarbeitung von Steinen und Erden	79	87
26.1	Herstellung von Glas und Glaswaren	6	6
26.12	Veredelung und Bearbeitung von Flachglas	5	5
26.14	Herstellung von Glasfasern und Waren daraus	1	1
26.3	Herstellung von keramischen Wand- und Bodenfliesen und -platten	1	1
26.4	Herstellung von Ziegeln und sonstiger Baukeramik	2	2
26.6	Herstellung von Erzeugnissen aus Beton, Zement und Gips	64	71
26.61	Herstellung von Erzeugnissen aus Beton, Zement und aus Kalksandstein für den Bau	27	29
26.63	Herstellung von Frischbeton (Transportbeton)	31	32
26.64	Herstellung von Mörtel u. a. Beton (Trockenbeton)	4	8
26.66	Herstellung von Erzeugnissen aus Beton, Zement und Gips a. n. g.	2	2
26.7	Be- und Verarbeitung von Naturwerksteinen und Natursteinen a. n. g.	2	3
26.8	Herstellung von sonstigen Erzeugnissen aus nicht metallischen Mineralien	4	4
26.82	Herstellung von sonstigen Erzeugnissen aus nicht metallischen Mineralien a. n. g.	4	4
DJ	Metallerzeugung und -bearbeitung, Herstellung von Metallerzeugnissen	109	128
27	Metallerzeugung und -bearbeitung	5	8
27.2	Herstellung von Rohren	2	2
27.22	Herstellung von Stahlrohren, Rohrform-, Rohrverschluss- und Rohrverbindungsstücken aus Stahl	2	2
27.3	Sonstige erste Bearbeitung von Eisen und Stahl	1	1
27.31	Herstellung von Blankstahl	1	1
27.4	Erzeugung und erste Bearbeitung von NE-Metallen	-	1
27.44	Erzeugung und erste Bearbeitung von Kupfer	-	1
27.5	Gießereien	2	4
27.51	Eisengießereien	2	2
27.53	Leichtmetallgießereien	-	1
27.54	Buntmetallgießereien	-	1
28	Herstellung von Metallerzeugnissen	104	120
28.1	Stahl- und Leichtmetallbau	65	76
28.11	Herstellung von Metallkonstruktionen	55	62
28.12	Herstellung von Ausbauelementen aus Metall	10	14
28.2	Herstellung von Metallbehältern mit einem Fassungsvermögen > 300 l; Herstellung von Heizkörpern und -kesseln für Zentralheizungen	-	1
28.21	Herstellung von Metallbehältern mit einem Fassungsvermögen > 300 l	-	1
28.4	Herstellung von Schmiede-, Press-, Zieh-, Stanzteilen u. Ä.	7	7

**Noch: 2. Anzahl der Betriebe und fachlichen Betriebsteile nach Wirtschaftszweigen  
Juli 2005**

WZ 2003	Wirtschaftszweig	Betriebe	Fachliche Betriebsteile
		Anzahl	
28.5	Oberflächenveredlung, Wärmebehandlung, Mechanik a. n. g.	20	21
28.51	Oberflächenveredlung und Wärmebehandlung	13	13
28.52	Mechanik a. n. g.	7	8
28.6	Herstellung von Schneidwaren, Werkzeugen, Schlössern und Beschlägen aus unedlen Metallen	1	1
28.62	Herstellung von Werkzeugen	1	1
28.7	Herstellung von sonstigen Metallwaren	11	14
28.71	Herstellung von Blankstahl	-	1
28.73	Herstellung von Drahtwaren	2	3
28.74	Herstellung von Schrauben, Nieten, Ketten und Federn	1	1
28.75	Herstellung von sonstigen Metallwaren a. n. g.	8	9
DK/29	Maschinenbau	73	89
29.1	Herstellung von Maschinen für die Erzeugung und Nutzung von mechanischer Energie	17	20
29.11	Herstellung von Verbrennungsmotoren und Turbinen	2	2
29.12	Herstellung von Pumpen und Kompressoren	6	8
29.13	Herstellung von Armaturen	5	6
29.14	Herstellung von Lagern, Getrieben, Zahnrädern, Antriebs Elementen	4	4
29.2	Herstellung von sonstigen nicht wirtschaftszweigspezifischen Maschinen	25	28
29.21	Herstellung von Öfen und Brennern	2	2
29.22	Herstellung von Hebezeugen und Fördermitteln	7	9
29.23	Herstellung von Kälte- und lufttechnischen Erzeugnissen, nicht für den Haushalt	8	9
29.24	Herstellung von sonstigen nicht wirtschaftszweigspezifischen Maschinen a. n. g.	8	8
29.3	Herstellung von land- und forstwirtschaftlichen Maschinen	5	9
29.31	Herstellung von land- und forstwirtschaftlichen Zugmaschinen	2	3
29.32	Herstellung von sonstigen land- und forstwirtschaftlichen Maschinen	3	6
29.4	Herstellung von Werkzeugmaschinen	6	7
29.42	Herstellung von Werkzeugmaschinen für die Metallbearbeitung	4	5
29.43	Herstellung von Werkzeugmaschinen a. n. g.	2	2
29.5	Herstellung von Maschinen für sonstige bestimmte Wirtschaftszweige	20	25
29.51	Herstellung von Maschinen für die Metallerzeugung, von Walzwerkseinrichtungen und Gießmaschinen	1	2
29.53	Herstellung von Maschinen für das Ernährungsgewerbe und die Tabakverarbeitung	2	4
29.56	Herstellung von Maschinen für bestimmte Wirtschaftszweige a. n. g.	17	19
DL	Herstellung von Büromaschinen, DV-Geräten und -Einrichtungen; Elektrotechnik usw.	71	77
31	Herstellung von Geräten der Elektrizitätserzeugung, -verteilung u. Ä.	27	32
31.1	Herstellung von Elektromotoren, Generatoren, Transformatoren	4	5
31.2	Herstellung von Elektrizitätsverteilungs- und -schalteinrichtungen	7	9
31.3	Herstellung von isolierten Elektrokabeln, -leitungen und -drähten	3	3
31.5	Herstellung von elektrischen Lampen und Leuchten	2	3
31.6	Herstellung von elektrischen Ausrüstungen a. n. g.	11	12
31.61	Herstellung von elektrischen Ausrüstungen für Motoren und Fahrzeuge a. n. g.	1	1
31.62	Herstellung von sonstigen elektrischen Ausrüstungen a. n. g.	10	11
32	Rundfunk- und Nachrichtentechnik	10	10
32.1	Herstellung von elektronischen Bauelementen	3	3
32.2	Herstellung von Geräten und Einrichtungen der Telekommunikationstechnik	7	7
33	Medizin-, Mess-, Steuer- und Regelungstechnik, Optik, Herstellung von Uhren	34	35
33.1	Herstellung von medizinischen Geräten und orthopädischen Erzeugnissen	29	30
33.2	Herstellung von Mess-, Kontroll-, Navigations- u. ä. Instrumenten und Vorrichtungen	3	3
33.3	Herstellung von industriellen Prozesssteuerungseinrichtungen	1	1
33.4	Herstellung von optischen und fotografischen Geräten	1	1
DM	Fahrzeugbau	48	52
34	Herstellung von Kraftwagen und Kraftwagenteilen	19	21
34.1	Herstellung von Kraftwagen und Kraftwagenmotoren	-	1
34.2	Herstellung von Karosserien, Aufbauten und Anhängern	15	15
34.3	Herstellung von Teilen und Zubehör für Kraftwagen und Kraftwagenmotoren	4	5
35	Sonstiger Fahrzeugbau	29	31
35.1	Schiff- und Bootsbau	26	27
35.11	Schiffbau (ohne Boots- und Yachtbau)	18	19
35.12	Boots- und Yachtbau	8	8
35.2	Bahnindustrie	3	4
DN	Herstellung von Möbeln, Schmuck, Musikinstrumenten, Sportgeräten usw., Recycling	35	38
36	Herstellung von Möbeln, Schmuck, Musikinstrumenten, Sportgeräten usw.	16	18
36.1	Herstellung von Möbeln	15	17
36.11	Herstellung von Sitzmöbeln	3	4
36.12	Herstellung von Büro- und Ladenmöbeln	6	7
36.13	Herstellung von Küchenmöbeln	1	1
36.14	Herstellung von sonstigen Möbeln	4	4
36.15	Herstellung von Matratzen	1	1
36.2	Herstellung von Schmuck u. ä. Erzeugnissen	1	1
36.22	Herstellung von Schmuck, Gold- und Silberschmiedewaren	1	1
37	Recycling	19	20
37.1	Recycling von metallischen Altmaterialien und Reststoffen	9	9
37.2	Recycling von nicht metallischen Altmaterialien und Reststoffen	10	11
<b>C + D</b>	<b>Insgesamt</b>	<b>708</b>	<b>787</b>



**3. Ergebnisse der Betriebe nach Wirtschaftszweigen**  
**3.1. Beschäftigte, Arbeitsstunden, Lohn- und Gehaltssumme sowie Umsatz**

**Juli 2005**

WZ 2003	Wirtschaftszweig	Beschäftigte		Geleistete Arbeits- stunden	Brutto- lohn- und -gehalt- summe	Darunter Lohn	Gesamt- umsatz	Darunter		Umsatz aus Eigen- erzeugung
		ins- gesamt	darunter Arbeiter					ins- gesamt	darunter Eurozone	
		Anzahl		1 000	1 000 EUR					
C	Bergbau und Gewinnung von Steinen und Erden	381	310	59	720	543	5 154	-	-	4 937
CA	Kohlenbergbau, Torfgewinnung, Gewinnung von Erdöl und Erdgas, Bergbau auf Uran- und Thoriumerze	.	.	.	.	.	.	.	.	.
10	Kohlenbergbau, Torfgewinnung	.	.	.	.	.	.	.	.	.
11	Gewinnung von Erdöl und Erdgas, Erbringung damit verbundener Dienstleistungen	.	.	.	.	.	.	.	.	.
CB	Erzbergbau, Gewinnung von Steinen und Erden, sonstiger Bergbau	.	.	.	.	.	.	.	.	.
14	Gewinnung von Steinen und Erden, sonstiger Bergbau	.	.	.	.	.	.	.	.	.
14.2	Gewinnung von Kies, Sand, Ton und Kaolin	288	236	45	529	404	4 231	-	-	.
D	Verarbeitendes Gewerbe	50 027	35 960	6 663	100 388	62 237	979 317	173 255	111 986	956 495
DA	Ernährungsgewerbe und Tabakverarbeitung	14 530	10 562	1 955	21 740	14 813	255 638	21 803	17 100	245 075
15	Ernährungsgewerbe	14 530	10 562	1 955	21 740	14 813	255 638	21 803	17 100	245 075
	darunter									
15.1	Schlachten und Fleischverarbeitung	3 627	2 945	509	4 655	3 452	51 647	2 919	.	47 663
15.11	Schlachten (ohne Schlachten von Geflügel)	487	371	68	729	529	16 283	.	.	.
15.12	Schlachten von Geflügel	892	843	125	1 165	1 006	17 125	-	-	.
15.13	Fleischverarbeitung	2 248	1 731	316	2 762	1 917	18 239	.	.	.
15.2	Fischverarbeitung	1 191	981	161	1 654	1 160	16 647	.	.	.
15.3	Obst- und Gemüseverarbeitung	936	711	90	1 611	1 057	10 152	.	.	.
15.31	Kartoffelverarbeitung	506	417	35	958	714	4 693	.	.	.
15.5	Milchverarbeitung; Herstellung von Speiseeis	1 417	1 062	213	2 822	1 880	89 945	4 976	.	.
15.8	Sonstiges Ernährungsgewerbe (ohne Getränkeherstellung)	5 804	3 727	747	7 617	5 032	43 562	5 503	3 499	42 704
	darunter									
15.81	Herstellung von Backwaren (ohne Dauerbackwaren)	4 024	2 254	539	4 106	2 450	14 694	.	.	13 844
15.84	Herstellung von Süßwaren (ohne Dauerbackwaren)	317	277	37	638	507	5 292	761	.	5 292
15.9	Herstellung von Getränken	1 296	951	193	2 933	1 923	36 629	2 966	.	.
	darunter									
15.96	Herstellung von Bier	666	475	94	1 650	1 027	19 383	.	.	.
15.98	Gewinnung natürlicher Mineralwässer, Herstellung von Erfrischungsgetränken	561	.	.	1 151	.	.	.	.	.
DB	Textil- und Bekleidungsindustrie	.	.	.	.	.	.	.	.	.
17	Textilgewerbe	182	160	22	218	169	.	.	.	.
18	Bekleidungsindustrie	.	.	.	.	.	.	.	.	.
DC/19	Ledergewerbe	.	.	.	.	.	.	.	.	.
DD/20	Holzgewerbe (ohne Herstellung von Möbeln)	2 657	2 070	364	5 317	3 757	71 208	19 424	13 619	.
	darunter									
20.1	Säge-, Hobel- und Holzimprägnierwerke	606	521	87	1 130	880	18 180	.	.	18 180
20.2	Herstellung von Furnier-, Sperrholz-, Holzfasern und Holzspanplatten	837	667	88	1 796	1 318	35 208	.	.	35 208
20.3	Herstellung von Konstr.-, Fertigbauteilen, Ausbauelementen und Fertigteilbauten aus Holz	1 073	767	170	2 102	1 342	16 620	1 848	.	.

**Noch: 3. Ergebnisse der Betriebe nach Wirtschaftszweigen**  
**Noch: 3.1. Beschäftigte, Arbeitsstunden, Lohn- und Gehaltsumme sowie Umsatz**

**Juli 2005**

WZ 2003	Wirtschaftszweig	Beschäftigte		Geleistete Arbeits- stunden	Brutto- lohn- und -gehalt- summe	Darunter Lohn	Gesamt- umsatz	Darunter		Umsatz aus Eigen- erzeugung
		ins- gesamt	darunter Arbeiter					ins- gesamt	darunter Eurozone	
		Anzahl		1 000	1 000 EUR					
DE	Papier-, Verlags- und Druckgewerbe	4 098	2 317	564	9 168	4 077	39 328	8 642	3 406	39 012
21	Papiergewerbe	516	416	60	1 027	695	7 061	.	.	.
22	Verlags-, Druckgewerbe, Vervielfältigung	3 582	1 901	504	8 141	3 381	32 268	.	.	.
22.1	Verlagsgewerbe	1 405	258	176	4 068	695	13 717	.	.	.
22.12	Verlegen von Zeitungen	1 192	.	141	3 660	.	10 947	.	.	.
22.13	Verlegen von Zeitschriften	213	.	34	407	.	2 770	.	.	.
22.2	Druckgewerbe	373	259	52	848	478	2 487	.	.	.
22.3	Vervielfältigung von bespielten Ton-, Bild- und Datenträgern	1 804	1 384	276	3 225	2 209	16 064	.	.	16 064
DG/24	Herstellung von chemischen Erzeugnissen	1 212	740	155	3 138	1 523	46 764	15 824	12 949	.
24.1	Herstellung von chemischen Grundstoffen	368	232	53	1 167	506	25 108	.	.	25 108
24.6	Herstellung von sonstigen chemischen Erzeugnissen	.	.	.	.	.	.	.	.	.
DH/25	Herstellung von Gummi- und Kunststoffwaren	1 404	1 003	207	3 374	1 827	23 101	8 405	6 817	21 784
25.1	Herstellung von Gummiwaren	154	122	20	278	170	1 609	295	.	.
25.2	Herstellung von Kunststoffwaren	1 250	881	187	3 096	1 657	21 492	8 110	.	.
25.21	Herstellung von Platten, Folien, Schläuchen und Profilen aus Kunststoffen	343	246	52	1 287	702	8 365	.	.	.
25.22	Herstellung von Verpackungsmitteln aus Kunststoffen	385	300	57	776	480	7 362	.	.	.
25.23	Herstellung von Baubedarfsartikeln aus Kunststoffen	387	240	60	805	350	4 324	.	.	4 324
25.24	Herstellung von sonstigen Kunststoffwaren	135	95	18	228	125	1 441	.	.	1 441
DI/26	Glasgewerbe, Herstellung von Keramik, Verarbeitung von Steinen und Erden	2 386	1 675	350	4 700	2 862	34 665	1 428	.	33 038
26.1	Herstellung von Glas und Glaswaren	407	287	66	766	487	4 503	.	.	4 304
26.6	Herstellung von Erzeugnissen aus Beton, Zement und Gips	1 537	1 105	232	3 005	1 899	25 218	.	.	23 976
26.61	Herstellung von Erzeugnissen aus Beton, Zement und aus Kalksandstein für den Bau	877	647	129	1 651	1 107	10 961	.	.	10 673
26.63	Herstellung von Frischbeton (Transportbeton)	294	180	50	680	364	6 649	-	-	.
26.8	Herstellung von sonstigen Erzeugnissen aus nicht metallischen Mineralien	59	.	9	159	.	2 797	-	-	.
DJ	Metallerzeugung und -bearbeitung, Herstellung von Metallerzeugnissen	5 679	4 354	764	10 990	6 967	48 598	7 537	4 737	48 382
27	Metallerzeugung und -bearbeitung	567	361	77	1 272	630	5 612	2 656	2 559	5 612
28	Herstellung von Metallerzeugnissen	5 112	3 993	687	9 718	6 337	42 986	4 881	2 178	42 770
28.1	Stahl- und Leichtmetallbau	3 038	2 300	416	5 491	3 374	25 208	.	.	25 061
28.11	Herstellung von Metallkonstruktionen	2 610	1 949	351	4 788	2 889	21 766	.	.	21 620
28.12	Herstellung von Ausbauelementen aus Metall	428	351	65	703	485	3 442	.	.	3 442
28.5	Oberflächenveredlung, Wärmebehandlung, Mechanik a. n. g.	1 068	920	148	2 183	1 654	7 778	520	.	7 767
28.51	Oberflächenveredlung und Wärmebehandlung	674	581	95	1 326	980	5 011	.	.	5 011
28.52	Mechanik a. n. g.	394	339	53	856	674	2 767	.	.	2 756
28.7	Herstellung von sonstigen Metallwaren	646	481	77	1 371	879	6 720	2 665	.	.
DK/29	Maschinenbau	3 701	2 673	498	8 290	5 188	35 264	5 487	3 088	32 526
29.1	Herstellung von Maschinen für die Erzeugung und Nutzung von mechanischer Energie	1 029	789	134	2 438	1 564	10 582	2 274	1 773	.
29.12	Herstellung von Pumpen und Kompressoren	238	184	30	528	368	2 824	.	.	.
29.14	Herstellung von Lagern, Getrieben, Zahnrädern, Antriebsselementen	347	302	47	786	641	3 624	274	.	3 624
29.2	Herstellung von sonstigen nicht wirtschaftszweig-spezifischen Maschinen	1 038	708	145	2 545	1 552	9 926	994	.	9 147
29.23	Herstellung von kälte- und lufttechnischen Erzeugnissen, nicht für den Haushalt	428	308	60	1 097	691	4 387	.	.	.
29.24	Herstellung von sonstigen nicht wirtschaftszweig-spezifischen Maschinen a. n. g.	270	137	35	606	255	3 809	.	.	3 419

Noch: **3. Ergebnisse der Betriebe nach Wirtschaftszweigen**  
 Noch: **3.1. Beschäftigte, Arbeitsstunden, Lohn- und Gehaltsumme sowie Umsatz**

**Juli 2005**

WZ 2003	Wirtschaftszweig	Beschäftigte		Geleistete Arbeits- stunden	Brutto- lohn- und -gehalt- summe	Darunter Lohn	Gesamt- umsatz	Darunter		Umsatz aus Eigen- erzeugung
		ins- gesamt	darunter Arbeiter					ins- gesamt	darunter Eurozone	
		Anzahl		1 000	1 000 EUR					
29.3	Herstellung von land- und forstwirtschaftlichen Maschinen	121	92	19	179	120	1 407	.	.	497
29.4	Herstellung von Werkzeugmaschinen	273	201	32	544	342	1 466	.	.	.
29.5	Herstellung von Maschinen für sonstige bestimmte Wirtschaftszweige	1 240	883	168	2 583	1 611	11 882	1 670	585	11 337
DL	Herstellung von Büromaschinen, DV-Geräten und -Einrichtungen; Elektrotechnik usw.	4 615	2 952	603	11 151	5 625	126 136	44 866	35 873	125 711
31	Herstellung von Geräten der Elektrizitätserzeugung, -verteilung u. Ä.	2 382	1 816	308	5 545	3 766	85 085	.	.	84 907
31.1	Herstellung von Elektromotoren, Generatoren, Transformatoren	703	550	95	1 538	1 099	.	.	.	.
31.2	Herstellung von Elektrizitätsverteilungs- und -schalteinrichtungen	731	528	86	1 590	998	14 393	.	.	14 393
31.6	Herstellung von elektrischen Ausrüstungen a. n. g.	437	317	57	738	429	2 621	.	.	2 443
32	Rundfunk- und Nachrichtentechnik	1 017	528	130	2 972	979	33 324	.	.	33 324
32.1	Herstellung von elektronischen Bauelementen	198	164	25	299	215	.	.	.	.
32.2	Herstellung von Geräten und Einrichtungen der Telekommunikationstechnik	819	364	104	2 673	764	.	.	.	.
33	Medizin-, Mess-, Steuer- und Regelungstechnik, Optik, Herstellung von Uhren	1 216	608	165	2 634	881	7 726	2 519	.	7 479
33.1	Herstellung von medizinischen Geräten und orthopädischen Erzeugnissen	836	498	115	1 603	715	3 885	.	.	.
DM	Fahrzeugbau	7 657	6 068	922	18 824	13 270	278 153	36 693	10 951	.
34	Herstellung von Kraftwagen und Kraftwagenteilen	1 634	1 188	200	3 211	1 914	.	.	.	.
35	Sonstiger Fahrzeugbau	6 023	4 880	722	15 613	11 356	.	.	.	.
35.1	Schiff- und Bootsbau	5 715	4 632	688	14 905	10 804	250 297	.	.	249 748
35.11	Schiffbau (ohne Boots- und Yachtbau)	5 240	4 240	616	14 088	10 211	.	.	.	.
35.12	Boots- und Yachtbau	475	392	72	816	593	.	.	.	.
35.2	Bahnindustrie	308	248	34	708	551	.	.	.	.
DN	Herstellung von Möbeln, Schmuck, Musikinstrumenten usw., Recycling	1 749	1 282	238	3 225	2 020	18 044	2 205	2 061	18 036
36	Herstellung von Möbeln, Schmuck, Musikinstrumenten, Sportgeräten usw.	1 205	859	158	2 281	1 363	8 349	.	.	.
36.11	Herstellung von Sitzmöbeln	120	.	14	152	.	.	.	.	.
36.12	Herstellung von Büro- und Ladenmöbeln	652	453	95	1 488	868	4 380	.	.	4 380
37	Recycling	544	423	80	944	656	9 695	.	.	.
37.1	Recycling von metallischen Altmaterialien und Reststoffen	188	136	29	362	222	4 365	.	.	.
37.2	Recycling von nicht metallischen Altmaterialien und Reststoffen	356	287	51	582	434	5 329	.	.	.
<b>C + D</b>	<b>Insgesamt</b>	<b>50 408</b>	<b>36 270</b>	<b>6 722</b>	<b>101 108</b>	<b>62 780</b>	<b>984 471</b>	<b>173 255</b>	<b>111 986</b>	<b>961 432</b>

### Noch: 3. Ergebnisse der Betriebe nach Wirtschaftszweigen

#### 3.2. Veränderung der Beschäftigten, Arbeitsstunden, Lohn- und Gehaltssumme sowie des Umsatzes zum Vorjahresmonat

Juli 2005

WZ 2003	Wirtschaftszweig	Beschäftigte		Geleistete Arbeits- stunden	Brutto- lohn- und -gehalt- summe	Darunter	Gesamt- umsatz	Darunter		Umsatz aus Eigen- erzeugung
		ins- gesamt	darunter			Lohn		Auslandsumsatz		
			Arbeiter	ins- gesamt	darunter Eurozone					
%										
C	Bergbau und Gewinnung von Steinen und Erden	- 22,7	- 20,3	- 25,0	- 25,9	- 24,3	- 7,3	.	.	.
CA	Kohlenbergbau, Torfgewinnung, Gewinnung von Erdöl und Erdgas, Bergbau auf Uran- und Thoriumerze	.	.	.	.	.	.	.	.	.
CB	Erzbergbau, Gewinnung von Steinen und Erden, sonstiger Bergbau	.	.	.	.	.	.	.	.	.
D	Verarbeitendes Gewerbe	+ 2,1	+ 2,9	+ 0,5	+ 2,4	+ 3,4	+ 24,6	.	.	.
DA	Ernährungsgewerbe und Tabakverarbeitung	.	.	.	.	.	.	.	.	.
15	Ernährungsgewerbe	+ 1,2	+ 1,3	- 1,6	- 1,2	+ 0,7	- 2,5	- 0,3	+ 15,1	- 1,5
DB	Textil- und Bekleidungs-gewerbe	.	.	.	.	.	.	.	.	.
17	Textilgewerbe	- 16,5	- 12,6	- 18,3	- 23,2	- 20,1	.	.	.	.
18	Bekleidungs-gewerbe	.	.	.	.	.	.	.	.	.
DC/19	Ledergewerbe	.	.	.	.	.	.	.	.	.
DD/20	Holzgewerbe (ohne Herstellung von Möbeln)	+ 6,3	+ 5,6	+ 5,7	+ 6,9	+ 6,1	+ 13,6	+ 66,9	.	.
DE	Papier-, Verlags- und Druckgewerbe	+ 13,6	+ 24,6	+ 9,2	+ 10,0	+ 21,0	+ 16,9	.	.	+ 16,7
21	Papiergewerbe	+ 20,0	+ 21,3	+ 7,3	+ 20,3	+ 22,6	+ 19,4	.	.	.
22	Verlags-, Druckgewerbe, Vervielfältigung von bespielten Ton-, Bild- und Datenträgern	+ 12,7	+ 25,4	+ 9,4	+ 8,8	+ 20,7	+ 16,3	.	.	.
DG/24	Herstellung von chemischen Erzeugnissen	+ 1,8	+ 2,6	- 10,6	+ 10,3	+ 2,7	- 4,9	- 9,2	+ 31,0	.
DH/25	Herstellung von Gummi- und Kunststoffwaren	+ 3,9	+ 4,0	+ 6,6	+ 11,9	+ 9,3	+ 26,1	+ 94,5	+ 77,2	.
DI/26	Glasgewerbe, Herstellung von Keramik, Verarbeitung von Steinen und Erden	- 1,9	- 3,4	- 0,5	- 2,2	- 2,5	+ 3,6	+ 208,4	.	+ 2,8
DJ	Metallerzeugung und -bearbeitung, Herstellung von Metallerzeugnissen	+ 4,0	+ 5,7	+ 1,0	+ 3,3	+ 5,5	- 4,9	- 3,7	+ 10,1	- 5,0
27	Metallerzeugung und -bearbeitung	+ 26,0	+ 36,2	+ 27,5	+ 12,2	+ 24,9	- 14,2	- 19,0	.	- 14,2
28	Herstellung von Metallerzeugnissen	+ 2,0	+ 3,6	- 1,3	+ 2,2	+ 3,9	- 3,6	+ 7,2	.	- 3,6
DK/29	Maschinenbau	+ 8,9	+ 9,1	+ 4,8	+ 11,7	+ 12,8	+ 21,6	+ 38,1	+ 97,5	+ 21,6
DL	Herstellung von Büromaschinen, DV-Geräten und -Einrichtungen; Elektrotechnik, Feinmechanik und Optik	- 3,8	- 1,3	- 6,1	- 3,1	- 2,0	+ 37,8	+ 135,8	+ 706,3	+ 38,0
31	Herstellung von Geräten der Elektrizitätserzeugung, -verteilung u. Ä.	- 8,4	- 4,3	- 12,6	- 9,0	- 3,5	+ 49,0	.	.	+ 49,0
32	Rundfunk- und Nachrichtentechnik	+ 1,4	+ 6,9	+ 0,7	+ 1,2	+ 5,7	+ 21,1	.	.	+ 21,1
33	Medizin-, Mess-, Steuer- und Regelungstechnik, Optik, Herstellung von Uhren	+ 1,9	+ 1,5	+ 2,7	+ 6,2	- 3,2	+ 11,9	.	.	+ 13,0
DM	Fahrzeugbau	+ 0,3	- 0,1	+ 2,5	+ 1,9	+ 2,0	+ 106,6	- 57,2	.	.
34	Herstellung von Kraftwagen und Kraftwagenteilen	+ 3,1	+ 1,4	- 2,4	- 1,7	- 3,7	.	.	.	.
35	Sonstiger Fahrzeugbau	- 0,5	- 0,4	+ 3,9	+ 2,7	+ 3,0	.	.	.	.
35.1	Schiff- und Bootsbau	- 0,3	- 0,1	+ 5,2	+ 3,3	+ 3,7	+ 128,9	.	.	+ 128,4
DN	Herstellung von Möbeln, Schmuck, Musikinstrumenten usw., Recycling	- 6,4	- 5,9	- 0,8	- 6,3	- 7,0	- 0,5	+ 73,8	+ 274,7	- 0,4
36	Herstellung von Möbeln, Schmuck, Musikinstrumenten usw.	- 9,7	- 12,1	- 3,8	- 9,0	- 12,8	- 8,5	.	.	.
37	Recycling	+ 1,7	+ 9,9	+ 5,6	+ 0,8	+ 7,6	+ 7,7	.	.	.
<b>C + D</b>	<b>Insgesamt</b>	<b>+ 1,9</b>	<b>+ 2,6</b>	<b>+ 0,2</b>	<b>+ 2,1</b>	<b>+ 3,1</b>	<b>+ 24,4</b>	<b>- 4,2</b>	<b>+ 4,6</b>	<b>+ 25,4</b>

**Noch: 3. Ergebnisse der Betriebe nach Wirtschaftszweigen**  
**3.3. Beschäftigte, Arbeitsstunden, Lohn- und Gehaltssumme sowie Umsatz**

**Januar bis Juli 2005**

WZ 2003	Wirtschaftszweig	Beschäftigte <sup>1)</sup>		Geleistete Arbeits- stunden	Brutto- lohn- und -gehalt- summe	Darunter Lohn	Gesamt- umsatz	Darunter		Umsatz aus Eigen- erzeugung
		ins- gesamt	darunter Arbeiter					ins- gesamt	darunter Eurozone	
		Anzahl		1 000	1 000 EUR					
C	Bergbau und Gewinnung von Steinen und Erden	371	300	408	4 849	3 646	33 672	.	.	31 736
CA	Kohlenbergbau, Torfgewinnung, Gewinnung von Erdöl und Erdgas, Bergbau auf Uran- und Thoriumerze	.	.	.	.	.	.	.	.	.
10	Kohlenbergbau, Torfgewinnung	.	.	.	.	.	.	.	.	.
11	Gewinnung von Erdöl und Erdgas, Erbringung damit verbundener Dienstleistungen	.	.	.	.	.	.	.	.	.
CB	Erzbergbau, Gewinnung von Steinen und Erden, sonstiger Bergbau	.	.	.	.	.	.	.	.	.
14	Gewinnung von Steinen und Erden, sonstiger Bergbau	.	.	.	.	.	.	.	.	.
14.2	Gewinnung von Kies, Sand, Ton und Kaolin	279	227	301	3 484	2 652	24 284	-	-	.
D	Verarbeitendes Gewerbe	49 010	34 966	48 143	698 572	426 921	5 558 014	.	.	5 388 685
DA	Ernährungsgewerbe und Tabakverarbeitung	14 110	10 237	13 866	153 028	103 648	1 874 008	182 426	125 387	1 793 347
15	Ernährungsgewerbe darunter	14 110	10 237	13 866	153 028	103 648	1 874 008	182 426	125 387	1 793 347
15.1	Schlachten und Fleischverarbeitung	3 512	2 798	3 493	32 103	23 448	362 803	23 223	.	337 022
15.11	Schlachten (ohne Schlachten von Geflügel)	468	351	465	5 154	3 677	120 823	.	.	.
15.12	Schlachten von Geflügel	821	762	836	7 827	6 695	112 633	-	-	.
15.13	Fleischverarbeitung	2 222	1 685	2 192	19 122	13 076	129 346	.	.	.
15.2	Fischverarbeitung	1 210	999	1 234	12 078	8 351	116 195	.	.	.
15.3	Obst- und Gemüseverarbeitung	859	633	814	11 654	7 462	79 273	.	.	.
15.31	Kartoffelverarbeitung	527	432	500	7 121	5 377	37 908	.	.	.
15.5	Milchverarbeitung; Herstellung von Speiseeis	1 430	1 065	1 529	19 870	13 233	666 439	40 349	.	.
15.8	Sonstiges Ernährungsgewerbe (ohne Getränke- herstellung) darunter	5 605	3 645	5 183	53 753	35 726	366 681	65 032	24 552	354 406
15.81	Herstellung von Backwaren (ohne Dauerbackwaren)	3 844	2 181	3 544	27 323	16 350	90 147	.	.	84 830
15.84	Herstellung von Süßwaren (ohne Dauerbackwaren)	305	267	284	4 406	3 485	33 445	4 504	.	33 445
15.9	Herstellung von Getränken darunter	1 255	917	1 339	20 375	13 313	225 567	19 773	.	.
15.96	Herstellung von Bier	647	458	631	11 587	7 192	108 607	.	.	.
15.98	Gewinnung natürlicher Mineralwässer, Herstellung von Erfrischungsgetränken	539	.	.	7 871	.	.	.	.	.
DB	Textil- und Bekleidungsgewerbe	.	.	.	.	.	.	.	.	.
17	Textilgewerbe	189	.	178	1 702	.	.	.	.	.
18	Bekleidungsgewerbe	.	.	.	.	.	.	.	.	.
DC/19	Ledergewerbe	.	.	.	.	.	.	.	.	.
DD/20	Holzgewerbe (ohne Herstellung von Möbeln) darunter	2 624	2 047	2 593	36 440	25 645	468 201	136 121	73 127	.
20.1	Säge-, Hobel- und Holzimprägnierwerke	584	500	610	7 588	5 797	134 512	.	.	134 512
20.2	Herstellung von Furnier-, Sperrholz-, Holzfasern- und Holzspanplatten	831	665	682	12 755	9 339	222 894	.	.	222 894
20.3	Herstellung von Konstr.-, Fertigbauteilen, Ausbauelementen und Fertigteilbauten aus Holz	1 066	764	1 155	13 997	8 956	102 802	11 866	.	.

1) Monatsdurchschnitt

**Noch: 3. Ergebnisse der Betriebe nach Wirtschaftszweigen**  
**Noch: 3.3. Beschäftigte, Arbeitsstunden, Lohn- und Gehaltssumme sowie Umsatz**

**Januar bis Juli 2005**

WZ 2003	Wirtschaftszweig	Beschäftigte <sup>1)</sup>		Geleistete Arbeits- stunden	Brutto- lohn- und -gehalt- summe	Darunter Lohn	Gesamt- umsatz	Darunter		Umsatz aus Eigen- erzeugung
		ins- gesamt	darunter Arbeiter					Auslandsumsatz	Eurozone	
		Anzahl		1 000	1 000 EUR					
DE	Papier-, Verlags- und Druckgewerbe	3 867	2 096	3 888	63 088	26 874	294 603	72 750	28 882	292 431
21	Papiergewerbe	436	347	399	6 476	4 302	44 024	.	.	.
22	Verlags-, Druckgewerbe, Vervielfältigung	3 431	1 749	3 489	56 612	22 572	250 580	.	.	.
22.1	Verlagsgewerbe	1 417	261	1 340	29 446	5 029	100 787	.	.	.
22.12	Verlegen von Zeitungen	1 202	.	1 098	26 607	.	82 232	.	.	.
22.13	Verlegen von Zeitschriften	215	.	242	2 838	.	18 555	.	.	.
22.2	Druckgewerbe	378	263	376	5 805	3 523	19 257	.	.	.
22.3	Vervielfältigung von bespielten Ton-, Bild- und Datenträgern	1 636	1 225	1 773	21 361	14 020	130 536	.	.	130 536
DG/24	Herstellung von chemischen Erzeugnissen	1 220	729	1 243	22 893	11 761	326 858	149 273	119 706	.
24.1	Herstellung von chemischen Grundstoffen	368	227	391	7 930	3 738	168 961	.	.	168 961
24.6	Herstellung von sonstigen chemischen Erzeugnissen	.	.	.	.	.	.	.	.	.
DH/25	Herstellung von Gummi- und Kunststoffwaren	1 370	964	1 461	23 705	12 700	125 825	35 799	31 264	115 871
25.1	Herstellung von Gummiwaren	164	134	165	2 028	1 272	9 332	2 174	.	.
25.2	Herstellung von Kunststoffwaren	1 206	830	1 296	21 677	11 427	116 493	33 625	.	.
25.21	Herstellung von Platten, Folien, Schläuchen und Profilen aus Kunststoffen	341	229	372	9 521	5 164	43 381	.	.	.
25.22	Herstellung von Verpackungsmitteln aus Kunststoffen	370	286	392	5 426	3 179	42 917	.	.	.
25.23	Herstellung von Baubedarfsartikeln aus Kunststoffen	382	235	420	5 350	2 338	22 577	.	.	22 577
25.24	Herstellung von sonstigen Kunststoffwaren	112	79	112	1 381	747	7 618	.	.	7 618
DI/26	Glasgewerbe, Herstellung von Keramik, Verarbeitung von Steinen und Erden	2 305	1 588	2 311	31 754	18 384	189 284	10 298	.	180 300
26.1	Herstellung von Glas und Glaswaren	395	274	448	5 334	3 237	31 491	.	.	30 278
26.6	Herstellung von Erzeugnissen aus Beton, Zement und Gips	1 503	1 055	1 502	20 473	12 321	131 667	.	.	125 131
26.61	Herstellung von Erzeugnissen aus Beton, Zement und aus Kalksandstein für den Bau	858	624	846	11 047	7 152	58 520	.	.	57 255
26.63	Herstellung von Frischbeton (Transportbeton)	299	176	327	4 646	2 235	35 207	-	-	.
26.8	Herstellung von sonstigen Erzeugnissen aus nicht metallischen Mineralien	60	.	65	1 083	.	9 643	-	-	.
DJ	Metallerzeugung und -bearbeitung, Herstellung von Metallerzeugnissen	5 563	4 229	5 418	75 603	47 208	350 330	74 602	45 321	348 496
27	Metallerzeugung und -bearbeitung	558	353	546	8 870	4 379	47 124	24 736	24 049	47 124
28	Herstellung von Metallerzeugnissen	5 005	3 876	4 872	66 733	42 829	303 206	49 866	21 273	301 373
28.1	Stahl- und Leichtmetallbau	3 043	2 285	2 963	38 499	23 456	168 724	.	.	167 641
28.11	Herstellung von Metallkonstruktionen	2 568	1 916	2 487	32 984	19 944	144 966	.	.	143 883
28.12	Herstellung von Ausbauelementen aus Metall	475	369	476	5 516	3 512	23 758	.	.	23 758
28.5	Oberflächenveredlung, Wärmebehandlung, Mechanik a. n. g.	1 010	866	982	14 034	10 336	50 346	3 366	.	49 996
28.51	Oberflächenveredlung und Wärmebehandlung	618	527	623	8 967	6 454	33 278	.	.	33 278
28.52	Mechanik a. n. g.	393	339	359	5 067	3 882	17 068	.	.	16 718
28.7	Herstellung von sonstigen Metallwaren	609	454	591	9 528	6 114	60 191	30 471	.	.
DK/29	Maschinenbau	3 490	2 504	3 444	53 267	32 268	226 747	40 505	22 360	210 275
29.1	Herstellung von Maschinen für die Erzeugung und Nutzung von mechanischer Energie	1 000	761	982	17 422	10 512	69 670	13 775	10 384	.
29.12	Herstellung von Pumpen und Kompressoren	259	198	232	3 939	2 656	20 048	.	.	.
29.14	Herstellung von Lagern, Getrieben, Zahnradern, Antriebsselementen	340	292	354	5 123	4 177	23 819	1 614	.	23 819
29.2	Herstellung von sonstigen nicht wirtschaftszweig-spezifischen Maschinen	866	573	872	14 257	8 362	57 276	8 661	.	53 983
29.23	Herstellung von kälte- und lufttechnischen Erzeugnissen, nicht für den Haushalt	416	301	419	6 800	4 237	26 153	.	.	.
29.24	Herstellung von sonstigen nicht wirtschaftszweig-spezifischen Maschinen a. n. g.	265	138	274	4 055	1 853	19 156	.	.	17 028

1) Monatsdurchschnitt

### Noch: 3. Ergebnisse der Betriebe nach Wirtschaftszweigen

#### Noch: 3.3. Beschäftigte, Arbeitsstunden, Lohn- und Gehaltssumme sowie Umsatz

Januar bis Juli 2005

WZ 2003	Wirtschaftszweig	Beschäftigte <sup>1)</sup>		Geleistete Arbeits- stunden	Brutto- lohn- und -gehalt- summe	Darunter Lohn	Gesamt- umsatz	Darunter		Umsatz aus Eigen- erzeugung
		ins- gesamt	darunter Arbeiter					ins- gesamt	darunter Eurozone	
		Anzahl		1 000	1 000 EUR					
29.3	Herstellung von land- und forstwirtschaftlichen Maschinen	114	87	129	1 150	729	10 040	.	.	3 438
29.4	Herstellung von Werkzeugmaschinen	329	250	292	4 134	2 781	11 803	.	.	.
29.5	Herstellung von Maschinen für sonstige bestimmte Wirtschaftszweige	1 180	834	1 170	16 305	9 884	77 957	14 583	5 139	73 692
DL	Herstellung von Büromaschinen, DV-Geräten und -Einrichtungen; Elektrotechnik usw.	4 692	2 949	4 528	79 316	37 969	608 380	193 790	129 908	605 235
31	Herstellung von Geräten der Elektrizitätserzeugung, -verteilung u. Ä.	2 426	1 790	2 321	39 160	25 105	347 110	.	.	345 992
31.1	Herstellung von Elektromotoren, Generatoren, Transformatoren	758	530	774	12 043	7 164	.	.	.	.
31.2	Herstellung von Elektrizitätsverteilungs- und -schalteinrichtungen	734	531	652	11 546	7 175	82 638	.	.	82 638
31.6	Herstellung von elektrischen Ausrüstungen a. n. g.	420	306	410	5 514	3 456	19 426	.	.	18 308
32	Rundfunk- und Nachrichtentechnik	1 069	551	1 050	21 410	6 645	208 594	.	.	208 594
32.1	Herstellung von elektronischen Bauelementen	204	170	193	1 986	1 413	.	.	.	.
32.2	Herstellung von Geräten und Einrichtungen der Telekommunikationstechnik	865	381	856	19 424	5 233	.	.	.	.
33	Medizin-, Mess-, Steuer- und Regelungstechnik, Optik, Herstellung von Uhren	1 197	608	1 158	18 746	6 218	52 676	17 249	.	50 649
33.1	Herstellung von medizinischen Geräten und orthopädischen Erzeugnissen	837	506	802	11 487	5 104	26 440	.	.	.
DM	Fahrzeugbau	7 621	6 038	7 249	131 903	93 257	933 874	198 975	167 493	.
34	Herstellung von Kraftwagen und Kraftwagenteilen	1 614	1 179	1 550	23 087	13 789	.	.	.	.
35	Sonstiger Fahrzeugbau	6 006	4 859	5 699	108 816	79 468	.	.	.	.
35.1	Schiff- und Bootsbau	5 687	4 600	5 402	103 857	75 700	708 025	.	.	697 979
35.11	Schiffbau (ohne Boots- und Yachtbau)	5 208	4 198	4 889	97 988	71 425	.	.	.	.
35.12	Boots- und Yachtbau	479	402	513	5 869	4 275	.	.	.	.
35.2	Bahnindustrie	319	259	297	4 959	3 768	.	.	.	.
DN	Herstellung von Möbeln, Schmuck, Musikinstrumenten usw., Recycling	1 799	1 316	1 800	24 042	14 927	145 550	13 158	8 016	145 416
36	Herstellung von Möbeln, Schmuck, Musikinstrumenten, Sportgeräten usw.	1 263	926	1 256	17 071	10 536	79 033	.	.	.
36.11	Herstellung von Sitzmöbeln	150	.	146	1 352	.	.	.	.	.
36.12	Herstellung von Büro- und Ladenmöbeln	643	451	680	10 849	6 374	40 514	.	.	40 514
37	Recycling	536	390	545	6 971	4 391	66 518	.	.	.
37.1	Recycling von metallischen Altmaterialien und Reststoffen	184	131	196	2 851	1 586	35 982	.	.	.
37.2	Recycling von nicht metallischen Altmaterialien und Reststoffen	351	259	349	4 120	2 805	30 536	.	.	.
<b>C + D</b>	<b>Insgesamt</b>	<b>49 381</b>	<b>35 266</b>	<b>48 551</b>	<b>703 420</b>	<b>430 566</b>	<b>5 591 686</b>	<b>1 111 692</b>	<b>760 958</b>	<b>5 420 421</b>

1) Monatsdurchschnitt

Noch: 3. Ergebnisse der Betriebe nach Wirtschaftszweigen

3.4. Veränderung der Beschäftigten, Arbeitsstunden, Lohn- und Gehaltssumme sowie des Umsatzes zum Vorjahreszeitraum

Januar bis Juli 2005

WZ 2003	Wirtschaftszweig	Beschäftigte <sup>1)</sup>		Geleistete Arbeits- stunden	Brutto- lohn- und -gehalt- summe	Darunter	Gesamt- umsatz	Darunter		Umsatz aus Eigen- erzeugung
		ins- gesamt	darunter			Lohn		Auslandsumsatz		
			Arbeiter					ins- gesamt	darunter Eurozone	
%										
C	Bergbau und Gewinnung von Steinen und Erden	- 22,4	- 19,8	- 20,7	- 25,3	- 22,7	- 10,2	.	.	.
CA	Kohlenbergbau, Torfgewinnung, Gewinnung von Erdöl und Erdgas, Bergbau auf Uran- und Thoriumerze	.	.	.	.	.	.	.	.	.
CB	Erzbergbau, Gewinnung von Steinen und Erden, sonstiger Bergbau	.	.	.	.	.	.	.	.	.
D	Verarbeitendes Gewerbe	+ 1,8	+ 2,0	+ 1,5	+ 2,9	+ 3,3	+ 12,3	.	.	.
DA	Ernährungsgewerbe und Tabakverarbeitung	.	.	.	.	.	.	.	.	.
15	Ernährungsgewerbe	+ 0,6	+ 1,4	- 0,3	+ 0,6	+ 1,5	+ 3,8	+ 25,4	+ 33,1	+ 4,9
DB	Textil- und Bekleidungsgewerbe	.	.	.	.	.	.	.	.	.
17	Textilgewerbe	- 12,5	.	- 12,7	- 13,6	.	.	.	.	.
18	Bekleidungsgewerbe	.	.	.	.	.	.	.	.	.
DC/19	Ledergewerbe	.	.	.	.	.	.	.	.	.
DD/20	Holzgewerbe (ohne Herstellung von Möbeln)	+ 6,8	+ 6,3	+ 5,6	+ 7,2	+ 5,7	+ 13,4	+ 63,8	.	.
DE	Papier-, Verlags- und Druckgewerbe	+ 8,2	+ 15,0	+ 8,1	+ 4,4	+ 12,6	+ 14,0	.	.	+ 13,9
21	Papiergewerbe	+ 4,6	+ 6,1	+ 2,9	+ 3,9	+ 5,5	+ 3,8	.	.	.
22	Verlags-, Druckgewerbe, Vervielfältigung von bespielten Ton-, Bild- und Datenträgern	+ 8,6	+ 17,0	+ 8,7	+ 4,5	+ 14,1	+ 16,0	.	.	.
DG/24	Herstellung von chemischen Erzeugnissen	+ 3,7	+ 2,2	+ 3,1	+ 10,5	+ 10,3	+ 13,5	+ 17,3	+ 60,1	.
DH/25	Herstellung von Gummi- und Kunststoffwaren	+ 2,5	+ 2,1	+ 7,6	+ 15,2	+ 13,8	+ 7,9	+ 27,9	+ 35,3	.
DI/26	Glasgewerbe, Herstellung von Keramik, Verarbeitung von Steinen und Erden	- 3,2	- 5,6	- 4,5	- 2,2	- 4,5	+ 1,9	+ 21,8	.	+ 1,4
DJ	Metallerzeugung und -bearbeitung, Herstellung von Metallerzeugnissen	+ 3,5	+ 3,0	+ 3,6	+ 5,6	+ 4,8	+ 10,0	+ 65,8	+ 118,8	+ 10,1
27	Metallerzeugung und -bearbeitung	+ 61,3	+ 34,7	+ 54,2	+ 63,8	+ 32,6	+ 67,4	+ 101,0	.	+ 67,4
28	Herstellung von Metallerzeugnissen	- 0,5	+ 0,8	- 0,1	+ 0,9	+ 2,6	+ 4,5	+ 52,5	.	+ 4,5
DK/29	Maschinenbau	+ 3,2	+ 3,1	+ 2,7	+ 6,4	+ 5,1	+ 18,8	+ 38,1	+ 64,7	+ 19,1
DL	Herstellung von Büromaschinen, DV-Geräten und -Einrichtungen; Elektrotechnik, Feinmechanik und Optik	+ 0,6	+ 0,8	- 0,1	- 0,7	- 1,6	+ 21,4	+ 44,2	+ 78,5	+ 21,4
31	Herstellung von Geräten der Elektrizitätserzeugung, -verteilung u. Ä.	- 5,7	- 4,9	- 6,9	- 6,9	- 5,7	+ 3,5	.	.	+ 3,3
32	Rundfunk- und Nachrichtentechnik	+ 11,2	+ 21,9	+ 13,4	+ 7,2	+ 18,9	+ 84,2	.	.	+ 84,2
33	Medizin-, Mess-, Steuer- und Regelungstechnik, Optik, Herstellung von Uhren	+ 5,7	+ 2,7	+ 4,2	+ 5,2	- 2,7	+ 0,5	.	.	+ 0,3
DM	Fahrzeugbau	+ 1,6	+ 1,6	+ 1,3	+ 2,6	+ 3,6	+ 31,5	- 51,9	.	.
34	Herstellung von Kraftwagen und Kraftwagenteilen	+ 7,6	+ 7,4	+ 4,9	+ 1,7	+ 0,7	.	.	.	.
35	Sonstiger Fahrzeugbau	+ 0,1	+ 0,4	+ 0,3	+ 2,8	+ 4,1	.	.	.	.
35.1	Schiff- und Bootsbau	- 0,8	- 0,5	- 0,3	+ 2,2	+ 3,6	+ 40,4	.	.	+ 38,4
DN	Herstellung von Möbeln, Schmuck, Musikinstrumenten usw., Recycling	- 5,6	- 6,1	- 3,2	- 3,1	- 3,1	- 0,8	+ 28,8	+ 58,4	- 0,8
36	Herstellung von Möbeln, Schmuck, Musikinstrumenten usw.	- 8,8	- 9,9	- 6,3	- 4,5	- 4,9	- 6,1	.	.	.
37	Recycling	+ 2,9	+ 4,6	+ 4,9	+ 0,7	+ 1,5	+ 6,3	.	.	.
<b>C + D</b>	<b>Insgesamt</b>	<b>+ 1,5</b>	<b>+ 1,8</b>	<b>+ 1,2</b>	<b>+ 2,6</b>	<b>+ 3,0</b>	<b>+ 12,1</b>	<b>+ 2,7</b>	<b>+ 28,7</b>	<b>+ 12,5</b>

1) Monatsdurchschnitt



## 4. Ergebnisse der Betriebe nach Kreisen

### 4.1. Betriebe, Beschäftigte, Arbeitsstunden, Lohn- und Gehaltsumme sowie Umsatz

Juli 2005

Kreisfreie Stadt Landkreis Land	Betriebe	Beschäftigte	Geleistete Arbeitsstunden	Bruttolohn- und -gehaltsumme		Gesamtumsatz	
				insgesamt	darunter	insgesamt	darunter
					Lohn		Auslands- umsatz
Anzahl		1 000	1 000 EUR				
<b>Kreisfreie Städte</b>							
Greifswald	22	1 660	224	3 825	1 459	40 047	11 294
Neubrandenburg	35	3 420	453	6 863	3 183	52 151	12 528
Rostock	70	5 873	800	13 108	8 093	245 657	34 144
Schwerin	40	2 341	317	6 317	3 516	39 508	4 744
Stralsund	14	1 822	208	4 308	2 898	40 003	586
Wismar	34	4 069	512	9 722	6 883	105 649	27 882
<b>Landkreise</b>							
Bad Doberan	47	2 154	305	4 227	2 328	41 249	3 268
Demmin	36	2 435	338	4 117	2 801	63 257	5 525
Güstrow	57	3 200	423	6 040	3 908	54 206	13 677
Ludwigslust	98	7 267	929	13 220	8 675	94 758	11 874
Mecklenburg-Strelitz	23	841	120	1 463	1 001	8 634	.
Müritz	36	2 829	374	5 074	3 303	34 266	3 549
Nordvorpommern	40	2 005	297	3 040	1 962	21 737	60
Nordwestmecklenburg	45	3 986	554	7 892	4 925	49 156	10 627
Ostvorpommern	29	1 831	234	3 932	2 560	50 597	.
Parchim	43	2 360	316	4 178	2 607	21 617	1 106
Rügen	20	1 263	174	1 959	1 326	14 632	.
Uecker-Randow	19	1 052	143	1 824	1 351	7 344	2 051
<b>Mecklenburg-Vorpommern</b>	<b>708</b>	<b>50 408</b>	<b>6 722</b>	<b>101 108</b>	<b>62 780</b>	<b>984 471</b>	<b>173 255</b>

### 4.2. Veränderung der Betriebe, Beschäftigten, Arbeitsstunden, Lohn- und Gehaltsumme sowie des Umsatzes zum Vorjahresmonat

Juli 2005

Kreisfreie Stadt Landkreis Land	Betriebe	Beschäftigte	Geleistete Arbeitsstunden	Bruttolohn- und -gehaltsumme		Gesamtumsatz	
				insgesamt	darunter	insgesamt	darunter
					Lohn		Auslands- umsatz
%							
<b>Kreisfreie Städte</b>							
Greifswald	+ 4,8	+ 0,2	+ 2,7	+ 1,2	+ 0,2	+ 18,5	.
Neubrandenburg	- 2,8	+ 4,0	+ 0,3	+ 1,7	+ 0,4	+ 11,2	+ 39,9
Rostock	+ 6,1	- 2,2	- 4,1	- 4,9	+ 3,7	+ 170,3	+ 539,3
Schwerin	+ 5,3	- 4,3	- 6,6	+ 1,1	+ 0,1	+ 13,9	+ 52,8
Stralsund	+ 16,7	+ 5,9	+ 24,2	+ 2,9	+ 5,7	- 27,5	.
Wismar	+ 6,3	+ 5,5	+ 5,4	+ 9,7	+ 9,5	+ 14,8	- 35,9
<b>Landkreise</b>							
Bad Doberan	+ 2,2	- 0,5	+ 1,1	+ 1,0	- 1,8	- 0,6	.
Demmin	- 10,0	- 3,1	- 3,6	- 2,3	- 2,8	- 9,8	+ 10,2
Güstrow	+ 1,8	- 1,2	- 7,9	+ 1,8	+ 1,3	+ 0,4	- 4,7
Ludwigslust	+ 5,4	+ 3,5	+ 1,6	+ 4,1	+ 2,4	+ 6,9	+ 32,6
Mecklenburg-Strelitz	- 4,2	- 6,0	- 10,9	- 5,2	- 4,3	+ 24,8	.
Müritz	- 5,3	+ 4,6	+ 0,1	+ 3,0	+ 2,6	- 1,3	+ 50,5
Nordvorpommern	+ 2,6	+ 0,3	- 1,6	+ 1,6	+ 1,8	+ 2,8	.
Nordwestmecklenburg	- 2,2	+ 17,3	+ 14,4	+ 14,6	+ 19,2	+ 2,6	+ 14,3
Ostvorpommern	- 6,5	- 4,1	- 7,5	- 0,2	- 3,7	+ 51,9	.
Parchim	- 4,4	- 3,2	- 3,9	- 3,0	- 4,7	- 7,5	- 24,8
Rügen	-	+ 5,4	+ 3,9	- 1,0	- 0,1	+ 39,8	.
Uecker-Randow	- 9,5	+ 1,9	+ 1,6	+ 2,6	+ 3,0	+ 21,5	+ 35,1
<b>Mecklenburg-Vorpommern</b>	<b>+ 0,6</b>	<b>+ 1,9</b>	<b>+ 0,2</b>	<b>+ 2,1</b>	<b>+ 3,1</b>	<b>+ 24,4</b>	<b>- 4,2</b>

## Noch: 4. Ergebnisse der Betriebe nach Kreisen

### 4.3. Betriebe, Beschäftigte, Arbeitsstunden, Lohn- und Gehaltsumme sowie Umsatz

Januar bis Juli 2005

Kreisfreie Stadt Landkreis Land	Betriebe <sup>1)</sup>	Beschäftigte <sup>1)</sup>	Geleistete Arbeitsstunden	Bruttolohn- und -gehaltsumme		Gesamtumsatz		
				insgesamt	darunter	insgesamt	darunter	
					Lohn		Auslands- umsatz	
Anzahl			1 000	1 000 EUR				
<b>Kreisfreie Städte</b>								
Greifswald	22	1 642	1 614	26 508	9 594	252 055	78 428	
Neubrandenburg	35	3 347	3 234	47 948	22 098	366 303	88 281	
Rostock	69	5 819	5 852	94 462	55 678	735 242	120 500	
Schwerin	40	2 373	2 301	43 325	23 155	244 179	28 168	
Stralsund	13	1 789	1 637	29 840	19 969	171 114	.	
Wismar	33	3 990	3 748	66 534	46 952	701 261	255 568	
<b>Landkreise</b>								
Bad Doberan	44	2 115	2 166	29 343	16 049	257 719	.	
Demmin	36	2 415	2 550	28 761	19 717	464 932	46 002	
Güstrow	56	3 231	3 128	43 004	27 897	397 147	101 896	
Ludwigslust	96	6 999	6 805	91 024	59 597	682 013	76 537	
Mecklenburg-Strelitz	23	807	840	9 483	6 393	48 026	.	
Müritz	36	2 712	2 644	36 085	23 192	250 884	35 078	
Nordvorpommern	40	1 950	2 007	20 467	12 970	137 698	.	
Nordwestmecklenburg	45	3 800	3 853	54 392	32 957	366 981	90 305	
Ostvorpommern	29	1 816	1 694	27 159	18 135	225 336	.	
Parchim	43	2 323	2 252	29 224	18 036	146 715	10 816	
Rügen	20	1 244	1 239	13 715	9 269	92 793	.	
Uecker-Randow	19	1 009	989	12 145	8 908	51 291	16 434	
<b>Mecklenburg-Vorpommern</b>	<b>699</b>	<b>49 381</b>	<b>48 551</b>	<b>703 420</b>	<b>430 566</b>	<b>5 591 686</b>	<b>1 111 692</b>	

1) Monatsdurchschnitt

### 4.4. Veränderung der Betriebe, Beschäftigten, Arbeitsstunden, Lohn- und Gehaltsumme sowie des Umsatzes zum Vorjahreszeitraum

Januar bis Juli 2005

Kreisfreie Stadt Landkreis Land	Betriebe <sup>1)</sup>	Beschäftigte <sup>1)</sup>	Geleistete Arbeitsstunden	Bruttolohn- und -gehaltsumme		Gesamtumsatz		
				insgesamt	darunter	insgesamt	darunter	
					Lohn		Auslands- umsatz	
%								
<b>Kreisfreie Städte</b>								
Greifswald	+ 2,7	- 1,9	+ 1,5	- 0,8	- 2,1	+ 64,1	.	
Neubrandenburg	- 1,6	+ 3,3	+ 2,0	+ 4,0	+ 4,8	+ 4,5	.	
Rostock	+ 3,4	- 3,6	- 3,0	- 4,7	- 2,1	+ 25,0	+ 11,2	
Schwerin	+ 3,7	- 2,6	- 2,4	+ 0,4	- 0,6	+ 7,5	+ 5,6	
Stralsund	+ 9,5	+ 3,9	- 1,3	+ 3,6	+ 5,8	- 2,0	.	
Wismar	+ 5,0	+ 4,3	+ 5,4	+ 6,9	+ 7,4	+ 27,0	+ 9,6	
<b>Landkreise</b>								
Bad Doberan	- 5,8	- 4,1	- 4,7	- 1,9	- 5,1	+ 0,8	.	
Demmin	- 11,9	- 2,3	- 1,0	- 0,9	- 1,2	-	+ 10,1	
Güstrow	+ 3,7	+ 5,3	+ 3,6	+ 8,8	+ 7,4	+ 6,5	.	
Ludwigslust	+ 6,8	+ 4,7	+ 4,9	+ 6,0	+ 4,2	+ 9,2	+ 20,6	
Mecklenburg-Strelitz	- 2,5	- 6,3	- 7,6	- 2,7	- 1,3	+ 8,7	.	
Müritz	- 4,2	+ 4,1	+ 2,2	+ 4,4	+ 5,1	+ 5,6	+ 38,7	
Nordvorpommern	+ 3,7	- 0,8	- 1,1	+ 0,5	- 0,6	+ 1,7	.	
Nordwestmecklenburg	- 3,7	+ 12,7	+ 12,9	+ 14,9	+ 17,9	+ 8,0	+ 34,1	
Ostvorpommern	- 7,8	- 4,5	- 7,4	- 1,6	- 2,0	+ 12,0	.	
Parchim	- 4,4	- 1,8	- 3,1	- 2,0	- 3,3	- 2,4	+ 5,6	
Rügen	-	+ 4,8	+ 7,2	- 0,1	+ 1,1	+ 26,7	.	
Uecker-Randow	- 9,5	- 0,3	- 0,4	+ 4,0	+ 4,5	+ 17,7	+ 55,6	
<b>Mecklenburg-Vorpommern</b>	<b>- 0,2</b>	<b>+ 1,5</b>	<b>+ 1,2</b>	<b>+ 2,6</b>	<b>+ 3,0</b>	<b>+ 12,1</b>	<b>+ 2,7</b>	

1) Monatsdurchschnitt

## 5. Beschäftigte und Umsatz der fachlichen Betriebsteile

Juli 2005

WZ 2003	Wirtschaftszweig	Beschäftigte		Umsatz	
		insgesamt	darunter	insgesamt	darunter
			Arbeiter		Auslandsumsatz
		Anzahl		1 000 EUR	
C	Bergbau und Gewinnung von Steinen und Erden	366	300	4 865	-
CA	Kohlenbergbau, Torfgewinnung, Gewinnung von Erdöl und Erdgas, Bergbau auf Uran- und Thoriumerze	.	.	.	.
10	Kohlenbergbau, Torfgewinnung	.	.	.	.
11	Gewinnung von Erdöl und Erdgas, Erbringung damit verbundener Dienstleistungen	.	.	.	.
CB	Erzbergbau, Gewinnung von Steinen und Erden, sonstiger Bergbau	.	.	.	.
14	Gewinnung von Steinen und Erden, sonstiger Bergbau	.	.	.	.
14.2	Gewinnung von Kies, Sand, Ton und Kaolin	273	226	3 942	-
D	Verarbeitendes Gewerbe	49 365	35 702	956 416	171 882
DA	Ernährungsgewerbe und Tabakverarbeitung	14 296	10 474	245 387	21 769
15	Ernährungsgewerbe	14 296	10 474	245 387	21 769
	darunter				
15.1	Schlachten und Fleischverarbeitung	3 594	2 940	47 655	2 919
15.2	Fischverarbeitung	1 185	980	16 622	.
15.3	Obst- und Gemüseverarbeitung	964	745	10 990	2 436
15.5	Milchverarbeitung; Herstellung von Speiseeis	1 413	1 062	85 437	4 914
15.6	Mahl- und Schälmaschinen, Herstellung von Stärke und Stärkeerzeugnissen	162	140	3 357	-
15.7	Herstellung von Futtermitteln	176	116	5 631	.
15.8	Sonstiges Ernährungsgewerbe (ohne Getränkeherstellung)	5 573	3 603	41 090	5 531
15.9	Herstellung von Getränken	1 229	888	34 606	2 535
DB	Textil- und Bekleidungsindustrie	.	.	.	.
17	Textilgewerbe	236	196	2 037	.
18	Bekleidungsindustrie	.	.	.	.
DC/19	Lederindustrie	.	.	.	.
DD/20	Holzgewerbe (ohne Herstellung von Möbeln)	2 587	2 020	67 839	19 130
20.1	Säge-, Hobel- und Holzimprägnierwerke	606	521	18 180	.
20.2	Herstellung von Furnier-, Sperrholz-, Holzfasern und Holzspanplatten	828	659	35 040	.
20.3	Herstellung von Konstr., Fertigbauteilen, Ausbauelementen und Fertigteilbauten aus Holz	1 012	725	13 418	1 712
DE	Papier-, Verlags- und Druckgewerbe	4 092	2 317	39 012	8 642
21	Papiergewerbe	515	416	7 060	.
22	Verlags-, Druckgewerbe, Vervielfältigung	3 577	1 901	31 952	.
22.1	Verlagsgewerbe	1 206	.	13 429	.
22.2	Druckgewerbe	567	415	2 459	.
22.3	Vervielfältigung von bespielten Ton-, Bild- und Datenträgern	1 804	.	16 064	.
DG/24	Herstellung von chemischen Erzeugnissen	1 117	709	44 312	15 750
24.1	Herstellung von chemischen Grundstoffen	368	232	25 108	.
DH/25	Herstellung von Gummi- und Kunststoffwaren	1 455	1 028	22 310	7 877
25.1	Herstellung von Gummiwaren	167	135	1 580	339
25.2	Herstellung von Kunststoffwaren	1 288	893	20 730	7 538
DI/26	Glasgewerbe, Herstellung von Keramik, Verarbeitung von Steinen und Erden	2 352	1 665	33 080	1 317
26.1	Herstellung von Glas und Glaswaren	399	283	4 304	.

Noch: 5. Beschäftigte und Umsatz der fachlichen Betriebsteile  
Juli 2005

WZ 2003	Wirtschaftszweig	Beschäftigte		Umsatz	
		insgesamt	darunter	insgesamt	darunter
			Arbeiter		Auslandsumsatz
		Anzahl		1 000 EUR	
26.6	Herstellung von Erzeugnissen aus Beton, Zement und Gips	1 514	1 100	24 017	1 050
26.8	Herstellung von sonstigen Erzeugnissen aus nicht metallischen Mineralien	58	17	2 712	-
DJ	Metallerzeugung und -bearbeitung, Herstellung von Metallerzeugnissen	5 464	4 215	45 884	6 708
27	Metallerzeugung und -bearbeitung	684	464	5 906	2 688
28	Herstellung von Metallerzeugnissen	4 780	3 751	39 977	4 020
28.1	Stahl- und Leichtmetallbau	2 846	2 167	23 492	.
28.5	Oberflächenveredlung, Wärmebehandlung, Mechanik a. n. g.	1 069	921	7 769	520
28.7	Herstellung von sonstigen Metallwaren	585	431	6 431	.
DK/29	Maschinenbau	3 729	2 757	33 293	5 853
29.1	Herstellung von Maschinen für die Erzeugung und Nutzung von mechanischer Energie	985	768	10 132	2 289
29.2	Herstellung von sonstigen nicht wirtschaftszweig-spezifischen Maschinen	1 003	706	8 766	949
29.3	Herstellung von land- und forstwirtschaftlichen Maschinen	113	87	561	.
29.4	Herstellung von Werkzeugmaschinen	287	216	1 390	.
29.5	Herstellung von Maschinen für sonstige bestimmte Wirtschaftszweige	1 341	980	12 445	2 077
DL	Herstellung von Büromaschinen, DV-Geräten und -Einrichtungen; Elektrotechnik usw.	4 464	2 862	125 511	44 766
31	Herstellung von Geräten der Elektrizitätserzeugung, -verteilung u. Ä.	2 280	1 735	84 899	.
31.1	Herstellung von Elektromotoren, Generatoren, Transformatoren	668	516	.	.
31.2	Herstellung von Elektrizitätsverteilungs- und -schalteinrichtungen	743	531	14 584	.
31.6	Herstellung von elektrischen Ausrüstungen a. n. g.	381	290	2 270	.
32	Rundfunk- und Nachrichtentechnik	1 000	527	33 034	.
32.1	Herstellung von elektronischen Bauelementen	198	164	.	.
32.2	Herstellung von Geräten und Einrichtungen der Telekommunikationstechnik	802	363	.	.
33	Medizin-, Mess-, Steuer- und Regelungstechnik, Optik, Herstellung von Uhren	1 184	600	7 578	2 472
33.1	Herstellung von medizinischen Geräten und orthopädischen Erzeugnissen	815	490	3 877	.
DM	Fahrzeugbau	7 698	6 095	278 636	36 822
34	Herstellung von Kraftwagen und Kraftwagenteilen	1 633	1 191	26 847	.
34.2	Herstellung von Karosserien, Aufbauten und Anhängern	.	.	.	.
35	Sonstiger Fahrzeugbau	6 065	4 904	251 789	.
35.1	Schiff- und Bootsbau	5 722	4 631	250 393	.
35.2	Bahnindustrie	343	273	1 396	.
DN	Herstellung von Möbeln, Schmuck, Musikinstrumenten usw., Recycling	1 720	1 260	17 940	2 205
36	Herstellung von Möbeln, Schmuck, Musikinstrumenten, Sportgeräten usw.	1 193	849	8 251	.
37	Recycling	527	411	9 689	.
37.1	Recycling von metallischen Altmaterialien und Reststoffen	188	136	4 365	.
37.2	Recycling von nicht metallischen Altmaterialien und Reststoffen	339	275	5 324	.
<b>C + D</b>	<b>Insgesamt</b>	<b>49 731</b>	<b>36 002</b>	<b>961 281</b>	<b>171 882</b>

## 6. Ergebnisse der Betriebe nach Hauptgruppen

### 6.1. Betriebe, Beschäftigte, Arbeitsstunden, Lohn- und Gehaltssumme sowie Umsatz 2005

Monat	Betriebe	Beschäftigte		Geleistete Arbeits- stunden	Brutto- lohn- und -gehalt- summe	Darunter	Gesamt- umsatz	Darunter		Umsatz aus Eigen- erzeugung
		insgesamt	darunter Arbeiter					Auslandsumsatz		
						Anzahl		1 000	1 000 EUR	
<b>Vorleistungsgüterproduzenten</b>										
Januar	261	12 958	9 599	1 819	26 601	16 533	211 512	59 122	34 327	207 365
Februar	260	12 910	9 582	1 742	26 234	16 078	209 926	63 709	36 370	205 174
März	257	12 873	9 541	1 847	27 424	17 241	235 365	66 089	41 887	230 189
April	267	13 244	9 856	1 968	28 526	17 847	269 254	72 179	49 037	261 277
Mai	266	13 269	9 880	1 890	29 014	18 456	254 244	58 479	40 939	247 146
Juni	265	13 396	10 002	2 014	31 396	20 114	272 781	65 368	47 384	265 447
Juli	266	13 538	10 174	1 866	28 806	18 456	267 943	59 141	42 922	261 666
August	...	...	...	...	...	...	...	...	...	...
September	...	...	...	...	...	...	...	...	...	...
Oktober	...	...	...	...	...	...	...	...	...	...
November	...	...	...	...	...	...	...	...	...	...
Dezember	...	...	...	...	...	...	...	...	...	...
<b>Investitionsgüterproduzenten</b>										
Januar	220	16 981	12 397	2 402	39 146	23 379	199 577	33 406	22 622	197 005
Februar	219	16 836	12 306	2 263	37 216	22 767	146 592	28 173	18 900	144 449
März	218	16 757	12 214	2 353	38 327	23 609	233 823	56 403	44 419	231 317
April	229	16 823	12 313	2 446	38 796	23 954	188 305	49 693	38 102	185 394
Mai	229	16 799	12 296	2 245	38 945	24 401	236 985	44 499	36 091	234 107
Juni	228	16 797	12 332	2 433	39 933	24 910	237 617	106 618	97 318	224 235
Juli	230	17 008	12 563	2 186	39 087	24 575	418 211	82 467	48 218	414 495
August	...	...	...	...	...	...	...	...	...	...
September	...	...	...	...	...	...	...	...	...	...
Oktober	...	...	...	...	...	...	...	...	...	...
November	...	...	...	...	...	...	...	...	...	...
Dezember	...	...	...	...	...	...	...	...	...	...
<b>Gebrauchsgüterproduzenten</b>										
Januar	17	1 392	946	201	2 790	1 483	11 631	.	.	11 622
Februar	17	1 390	944	193	2 641	1 432	11 872	.	.	11 863
März	17	1 405	956	205	2 895	1 665	14 227	.	.	.
April	17	1 383	932	206	2 943	1 498	13 659	.	.	.
Mai	17	1 384	930	192	2 758	1 529	12 475	2 306	1 178	12 466
Juni	17	1 374	913	202	2 830	1 566	15 353	.	.	15 334
Juli	17	1 331	859	173	2 645	1 363	10 068	2 067	765	10 067
August	...	...	...	...	...	...	...	...	...	...
September	...	...	...	...	...	...	...	...	...	...
Oktober	...	...	...	...	...	...	...	...	...	...
November	...	...	...	...	...	...	...	...	...	...
Dezember	...	...	...	...	...	...	...	...	...	...

## Noch: 6. Ergebnisse der Betriebe nach Hauptgruppen

### Noch: 6.1. Betriebe, Beschäftigte, Arbeitsstunden, Lohn- und Gehaltssumme sowie Umsatz 2005

Monat	Betriebe	Beschäftigte		Geleistete Arbeitsstunden	Brutto-lohn- und -gehaltssumme	Darunter	Gesamtumsatz	Darunter		Umsatz aus Eigen-erzeugung
		insgesamt	darunter Arbeiter					Auslandsumsatz		
						Anzahl		1 000	Lohn	

#### Verbrauchsgüterproduzenten

Januar	191	17 657	11 841	2 516	29 497	17 383	287 475	33 309	20 362	275 940
Februar	189	17 696	11 927	2 415	28 933	16 842	276 660	31 130	19 969	263 729
März	187	17 664	11 982	2 544	30 010	18 210	331 826	46 790	25 867	314 838
April	192	17 858	12 140	2 568	30 784	18 123	308 159	37 634	21 812	292 669
Mai	192	17 943	12 173	2 515	31 022	18 910	307 905	34 588	19 872	293 918
Juni	192	18 159	12 320	2 592	32 998	19 316	313 666	39 245	27 210	299 315
Juli	192	18 480	12 631	2 490	30 471	18 305	287 708	29 580	20 081	274 661
August	...	...	...	...	...	...	...	...	...	...
September	...	...	...	...	...	...	...	...	...	...
Oktober	...	...	...	...	...	...	...	...	...	...
November	...	...	...	...	...	...	...	...	...	...
Dezember	...	...	...	...	...	...	...	...	...	...

#### Energie

Januar	3	50	43	8	87	71	216	.	.	216
Februar	3	53	45	8	95	76	625	.	.	625
März	3	52	45	10	110	92	1 362	.	.	.
April	3	53	46	10	134	114	2 413	.	.	.
Mai	3	53	46	11	112	94	1 039	-	-	1 039
Juni	3	52	44	10	115	94	670	.	.	670
Juli	3	51	43	8	99	81	542	-	-	542
August	...	...	...	...	...	...	...	...	...	...
September	...	...	...	...	...	...	...	...	...	...
Oktober	...	...	...	...	...	...	...	...	...	...
November	...	...	...	...	...	...	...	...	...	...
Dezember	...	...	...	...	...	...	...	...	...	...

Noch: 6. Ergebnisse der Betriebe nach Hauptgruppen

6.2. Veränderung der Beschäftigten, Arbeitsstunden, Lohn- und Gehaltssumme sowie des Umsatzes 2005 zum Vorjahr

Monat	Beschäftigte		Geleistete Arbeits- stunden	Brutto- lohn- und -gehaltssumme	Darunter	Gesamt- umsatz	Darunter		Umsatz aus Eigen- erzeugung
	insgesamt	darunter			Lohn		Auslandsumsatz		
		Arbeiter					insgesamt	darunter Eurozone	
%									

**Vorleistungsgüterproduzenten**

Januar	+ 6,7	+ 5,4	+ 7,8	+ 8,5	+ 5,8	+ 19,0	+ 33,6	+ 52,7	+ 20,0
Februar	+ 7,0	+ 6,3	+ 7,1	+ 9,9	+ 7,5	+ 14,1	+ 43,8	+ 54,0	+ 15,6
März	+ 5,3	+ 4,3	- 2,0	+ 9,3	+ 6,9	+ 4,3	+ 30,5	+ 51,2	+ 6,0
April	+ 5,9	+ 4,9	+ 9,9	+ 8,6	+ 7,6	+ 15,4	+ 44,7	+ 81,4	+ 16,8
Mai	+ 6,1	+ 5,2	+ 9,4	+ 9,7	+ 8,2	+ 18,9	+ 37,3	+ 67,6	+ 19,0
Juni	+ 6,2	+ 5,3	+ 5,2	+ 9,7	+ 7,8	+ 10,3	+ 39,6	+ 97,3	+ 10,7
Juli	+ 5,8	+ 6,4	+ 3,1	+ 7,6	+ 7,0	+ 11,9	+ 27,3	+ 65,2	+ 12,3
August	...	...	...	...	...	...	...	...	...
September	...	...	...	...	...	...	...	...	...
Oktober	...	...	...	...	...	...	...	...	...
November	...	...	...	...	...	...	...	...	...
Dezember	...	...	...	...	...	...	...	...	...

**Investitionsgüterproduzenten**

Januar	- 0,5	- 1,1	+ 0,5	+ 1,2	+ 0,8	+ 78,8	+ 14,8	+ 4,7	+ 80,1
Februar	- 0,6	- 1,0	- 1,4	- 0,4	- 0,3	- 22,1	- 50,9	+ 23,8	- 22,4
März	- 0,8	- 1,5	- 8,3	- 0,1	- 1,0	+ 1,9	- 45,2	+ 25,9	+ 1,9
April	- 2,0	- 1,3	+ 1,9	- 1,3	- 0,3	- 4,7	- 48,8	- 42,8	- 4,7
Mai	- 2,0	- 1,4	+ 0,6	+ 0,1	+ 1,7	+ 8,9	- 57,6	- 53,0	+ 8,9
Juni	- 2,3	- 1,3	- 1,5	- 1,1	- 0,3	+ 38,2	+ 105,5	+ 418,3	+ 32,6
Juli	- 1,5	- 0,5	- 2,0	- 0,4	+ 1,0	+ 64,6	- 20,9	- 24,5	+ 65,1
August	...	...	...	...	...	...	...	...	...
September	...	...	...	...	...	...	...	...	...
Oktober	...	...	...	...	...	...	...	...	...
November	...	...	...	...	...	...	...	...	...
Dezember	...	...	...	...	...	...	...	...	...

**Gebrauchsgüterproduzenten**

Januar	- 8,6	- 10,3	- 9,1	- 3,2	- 9,7	- 8,4	.	.	- 8,3
Februar	- 7,5	- 9,1	- 6,4	- 3,7	- 5,6	- 12,3	.	.	- 12,3
März	- 7,0	- 8,9	- 13,9	- 1,1	- 2,5	- 18,2	.	.	.
April	- 8,2	- 10,7	- 1,7	- 4,2	- 6,4	- 0,2	.	.	.
Mai	- 7,0	- 9,2	+ 3,5	- 9,2	+ 4,1	+ 3,6	.	.	+ 3,6
Juni	- 6,9	- 9,5	- 5,0	+ 0,1	- 0,8	+ 18,2	.	.	+ 18,3
Juli	- 7,7	- 12,1	- 3,3	- 5,7	- 12,8	- 3,7	.	.	- 3,6
August	...	...	...	...	...	...	...	...	...
September	...	...	...	...	...	...	...	...	...
Oktober	...	...	...	...	...	...	...	...	...
November	...	...	...	...	...	...	...	...	...
Dezember	...	...	...	...	...	...	...	...	...

## Noch: 6. Ergebnisse der Betriebe nach Hauptgruppen

### Noch: 6.2. Veränderung der Beschäftigten, Arbeitsstunden, Lohn- und Gehaltsumme sowie des Umsatzes 2005 zum Vorjahr

Monat	Beschäftigte		Geleistete Arbeits- stunden	Brutto- lohn- und -gehaltsumme	Darunter	Gesamt- umsatz	Darunter		Umsatz aus Eigen- erzeugung
	insgesamt	darunter			Lohn		Auslandsumsatz		
		Arbeiter					insgesamt	darunter	
							Eurozone		
%									

#### Verbrauchsgüterproduzenten

Januar	+ 1,4	+ 1,8	+ 0,8	+ 0,2	+ 1,1	+ 7,4	+ 36,7	+ 36,8	+ 8,3
Februar	+ 2,2	+ 3,0	+ 1,7	+ 1,5	+ 2,3	+ 7,5	+ 33,1	+ 53,4	+ 8,1
März	+ 1,3	+ 2,5	- 4,1	+ 1,0	+ 3,4	+ 8,2	+ 56,6	+ 57,7	+ 9,3
April	+ 1,9	+ 3,6	+ 3,2	- 0,2	+ 2,4	+ 4,1	+ 15,6	+ 32,8	+ 3,7
Mai	+ 1,7	+ 3,2	+ 5,3	+ 2,9	+ 6,0	+ 10,5	+ 31,9	+ 21,6	+ 9,9
Juni	+ 1,8	+ 2,9	+ 1,9	+ 3,7	+ 4,3	+ 3,2	+ 25,0	+ 55,1	+ 3,6
Juli	+ 3,0	+ 4,2	+ 0,3	+ 1,3	+ 3,5	+ 0,1	+ 5,3	+ 22,0	+ 1,0
August	...	...	...	...	...	...	...	...	...
September	...	...	...	...	...	...	...	...	...
Oktober	...	...	...	...	...	...	...	...	...
November	...	...	...	...	...	...	...	...	...
Dezember	...	...	...	...	...	...	...	...	...

#### Energie

Januar	+ 4,2	+ 2,4	+ 0,6	+ 1,3	- 1,1	- 21,7	.	.	- 21,7
Februar	+ 8,2	+ 7,1	+ 8,4	+ 9,4	+ 6,2	- 36,9	.	.	- 36,9
März	-	-	+ 17,1	+ 3,5	+ 0,5	- 15,0	.	.	.
April	+ 1,9	+ 2,2	+ 28,6	+ 14,7	+ 13,8	+ 42,4	.	.	.
Mai	-	-	+ 27,2	+ 10,9	+ 9,1	+ 9,1	.	.	+ 9,1
Juni	+ 6,1	+ 4,8	+ 24,9	+ 13,9	+ 13,2	+ 6,2	.	.	+ 6,2
Juli	+ 4,1	+ 2,4	- 1,6	- 1,1	- 4,6	+ 68,1	.	.	+ 68,1
August	...	...	...	...	...	...	...	...	...
September	...	...	...	...	...	...	...	...	...
Oktober	...	...	...	...	...	...	...	...	...
November	...	...	...	...	...	...	...	...	...
Dezember	...	...	...	...	...	...	...	...	...