



Verarbeitendes Gewerbe sowie Bergbau und Gewinnung von
Steinen und Erden

E I - m

Umsatz, Beschäftigte der Betriebe in Mecklenburg-Vorpommern

Juni 2005

Bestell-Nr.: E113 2005 06

Herausgabe: 26. September 2005
Printausgabe: EUR 4,00

Herausgeber: Statistisches Landesamt Mecklenburg-Vorpommern, Lübecker Straße 287, 19059 Schwerin,
Telefon: 0385 4801-0, Telefax: 0385 4801-123, Internet: <http://www.statistik-mv.de>, E-Mail: poststelle@statistik-mv.de

Zuständige Dezernentin: Inge Albrecht, Telefon: 0385 4801-722

© Statistisches Landesamt Mecklenburg-Vorpommern, Schwerin, 2005

Für nicht gewerbliche Zwecke sind Vervielfältigung und unentgeltliche Verbreitung, auch auszugsweise, mit Quellenangabe gestattet. Die Verbreitung, auch auszugsweise, über elektronische Systeme/Datenträger bedarf der vorherigen Zustimmung. Alle übrigen Rechte bleiben vorbehalten.

Zeichenerklärungen und Abkürzungen

-	nichts vorhanden
0	weniger als die Hälfte von 1 in der letzten besetzten Stelle, jedoch mehr als nichts
.	Zahlenwert unbekannt oder geheim zu halten
...	Zahl lag bei Redaktionsschluss noch nicht vor
x	Aussage nicht sinnvoll oder Fragestellung nicht zutreffend
/	keine Angabe, da Zahlenwert nicht ausreichend genau oder nicht repräsentativ
()	Zahl hat eingeschränkte Aussagefähigkeit
p	vorläufige Zahl
s	geschätzte Zahl
r	berichtigte Zahl

a. n. g. anderweitig nicht genannt

Rev. Revision

Inhaltsverzeichnis

	Seite
I. Vorbemerkungen und Erläuterungen	3 - 4
Grafiken: Umsatz des Verarbeitenden Gewerbes nach Monaten	4
Auslandsumsatz des Verarbeitenden Gewerbes nach Monaten	4
II. Tabellen	
1. Entwicklung im Verarbeitenden Gewerbe sowie im Bergbau und in der Gewinnung von Steinen und Erden	5
Grafik: Umsatz des Verarbeitenden Gewerbes nach Jahren	5
2. Anzahl der Betriebe und fachlichen Betriebsteile nach Wirtschaftszweigen Juni 2005	6 - 8
3. Ergebnisse der Betriebe nach Wirtschaftszweigen	
3.1. Beschäftigte, Arbeitsstunden, Lohn- und Gehaltssumme sowie Umsatz Juni 2005	9 - 11
3.2. Veränderung der Beschäftigten, Arbeitsstunden, Lohn- und Gehaltssumme sowie des Umsatzes zum Vorjahresmonat Juni 2005	12
3.3. Beschäftigte, Arbeitsstunden, Lohn- und Gehaltssumme sowie Umsatz Januar bis Juni 2005	13 - 15
3.4. Veränderung der Beschäftigten, Arbeitsstunden, Lohn- und Gehaltssumme sowie des Umsatzes zum Vorjahreszeitraum Januar bis Juni 2005	16
4. Ergebnisse der Betriebe nach Kreisen	
4.1. Betriebe, Beschäftigte, Arbeitsstunden, Lohn- und Gehaltssumme sowie Umsatz Juni 2005	17
4.2. Veränderung der Betriebe, Beschäftigten, Arbeitsstunden, Lohn- und Gehaltssumme sowie des Umsatzes zum Vorjahresmonat Juni 2005	17
4.3. Betriebe, Beschäftigte, Arbeitsstunden, Lohn- und Gehaltssumme sowie Umsatz Januar bis Juni 2005	18
4.4. Veränderung der Betriebe, Beschäftigten, Arbeitsstunden, Lohn- und Gehaltssumme sowie des Umsatzes zum Vorjahreszeitraum Januar bis Juni 2005	18
5. Beschäftigte und Umsatz der fachlichen Betriebsteile Juni 2005	19 - 20
6. Ergebnisse der Betriebe nach Hauptgruppen	
6.1. Betriebe, Beschäftigte, Arbeitsstunden, Lohn- und Gehaltssumme sowie Umsatz 2005	21 - 22
6.2. Veränderung der Beschäftigten, Arbeitsstunden, Lohn- und Gehaltssumme sowie des Umsatzes 2005 zum Vorjahr	23 - 24

I. Vorbemerkungen und Erläuterungen

Diese Veröffentlichung enthält statistische Ergebnisse Mecklenburg-Vorpommerns aus den monatlichen Erhebungen für Betriebe des Verarbeitenden Gewerbes sowie des Bergbaus und der Gewinnung von Steinen und Erden.

Die hier vorgelegten Zahlen können sich infolge von Korrekturmeldungen der Berichtenden spätestens zum Ende des Kalenderjahres geringfügig verändern. Insofern tragen sie vorläufigen Charakter.

Rechtsgrundlagen

Rechtsgrundlagen für die Erhebung im Bergbau und Verarbeitenden Gewerbe sind das Gesetz über die Statistik im Produzierenden Gewerbe (ProdGewStatG) in der Fassung der Bekanntmachung vom 21.3.2002 (BGBl. I S. 1181), zuletzt geändert durch Artikel 104 der Verordnung vom 25.11.2003 (BGBl. I S. 2304); der Artikel 2 der Verordnung zur Änderung statistischer Rechtsvorschriften (Statistikvereinigerungsverordnung) vom 14.9.1984 (BGBl. I S. 1247); das Gesetz über die Statistik für Bundeszwecke (Bundesstatistikgesetz - BStatG) vom 22.1.1987 (BGBl. I S. 462, 565), zuletzt geändert durch Artikel 16 des Gesetzes vom 21.8.2002 (BGBl. I S. 3322).

Berichtskreis

Der Berichtskreis umfasst die produzierenden Betriebe von Unternehmen des Bergbaus und Verarbeitenden Gewerbes mit im Allgemeinen 20 und mehr tätigen Personen sowie Betriebe des Bergbaus und Verarbeitenden Gewerbes mit 20 und mehr tätigen Personen von Unternehmen der übrigen Wirtschaftsbereiche einschließlich Handwerk. Aus Gründen einer besseren Repräsentation ist bei folgenden Wirtschaftszweigen die Erfassungsgrenze auf 10 und mehr tätige Personen herabgesetzt worden:

- 14.11 Gewinnung von Naturwerksteinen und Natursteinen a. n. g.
- 14.21 Gewinnung von Kies und Sand
- 15.20 Fischverarbeitung
- 15.31 Kartoffelverarbeitung
- 15.32 Herstellung von Frucht- und Gemüsesäften
- 15.33 Obst- und Gemüseverarbeitung a. n. g.
- 15.71 Herstellung von Futtermitteln für Nutztiere
- 15.72 Herstellung von Futtermitteln für sonstige Tiere
- 15.91 Herstellung von Spirituosen
- 15.92 Herstellung von Alkohol
- 15.97 Herstellung von Malz
- 15.98 Gewinnung natürlicher Mineralwässer, Herstellung von Erfrischungsgetränken
- 26.63 Herstellung von Frischbeton (Transportbeton)

Im Wirtschaftszweig 20.10 „Säge-, Hobel- und Holzimprägnierwerke“ gilt für Sägewerke die untere Erfassungsgrenze „Jahreseinschnitt - einschließlich Lohnschnitt - von mindestens 5000 m³ Rohholz (im Festmaß)“. Hobel- und Holzimprägnierwerke werden unter Berücksichtigung des Unternehmenskonzeptes ab 20 tätige Personen in den Monatsbericht für Betriebe einbezogen.

Definitionen der Merkmale

Betrieb

Örtliche Niederlassung (nicht Unternehmen) des Bergbaus und des Verarbeitenden Gewerbes (einschließlich Verwaltungs-, Reparatur-, Montage- und Hilfsbetriebe, die mit dem meldenden Betrieb örtlich verbunden sind oder in dessen Nähe liegen). Örtlich getrennte Hauptverwaltungen von Unternehmen des Bergbaus und des Verarbeitenden Gewerbes werden ebenfalls als eigenständige Betriebe dieses Bereiches erfasst. Die Merkmalswerte sind für den gesamten Betrieb zu melden und schließen auch die nichtproduzierenden Teile ein.

Fachlicher Betriebsteil

Ein fachlicher Betriebsteil ist der Teil des Betriebes, in dem entsprechend der Abgrenzung durch die verwendete Klassifikation WZ 2003 nur eine bestimmte wirtschaftliche Tätigkeit ausgeübt wird.

Im Fall homogener Betriebe/Einbetriebsunternehmen (homogen: die gesamte Einheit übt nur eine wirtschaftliche Tätigkeit nach Maßgabe der verwendeten Klassifikation aus) fallen die Einheiten fachlicher Betriebsteil, Betrieb/Unternehmen zusammen.

Beschäftigte

Alle am Monatsende im Betrieb tätigen Personen einschließlich der tätigen Inhaber, mithelfenden Familienangehörigen (auch unbezahlt mithelfende Familienangehörige, soweit sie mindestens ein Drittel der üblichen Arbeitszeit im Betrieb tätig sind), an andere Unternehmen überlassenen Mitarbeiter und Heimarbeiter, aber ohne Leiharbeitnehmer und Zusteller im Verlagsgewerbe. Einbezogen werden u. a. Erkrankte, Urlauber, Kurzarbeiter, Streikende, von der Aussperrung Betroffene, Personen in Altersteilzeitregelungen, Auszubildende, Saison- und Aushilfsarbeiter sowie Teilzeitbeschäftigte. In den Zahlen für Arbeiter sind gewerblich Auszubildende, in den Angaben für Angestellte kaufmännisch Auszubildende sowie tätige Inhaber, Mitinhaber und unbezahlt mithelfende Familienangehörige enthalten.

Geleistete Arbeitsstunden

Alle von den Beschäftigten (einschließlich Auszubildender) tatsächlich geleisteten (nicht die bezahlten) Stunden.

Löhne und Gehälter

Bruttosummen ohne Arbeitgeberanteile zur Sozialversicherung, jedoch einschließlich Lohn- und Gehaltszuschläge (auch Gratifikationen, Erfindergelder sowie Provisionen, Tantiemen usw.). Vergütungen für gewerblich und kaufmännisch Auszubildende sind enthalten, einschließlich Heimarbeiterentgelte. Nicht erfasst werden allgemeine soziale Aufwendungen sowie Vergütungen, die als Spesenersatz anzusehen sind.

Gesamtumsatz

Umsatz aus eigener Erzeugung (einschl. Umsatz aus dem Verkauf von Energie und Nebenerzeugnissen und Abfällen sowie Entgelte für industrielle Dienstleistungen, wie Reparaturen, Instandhaltungen, Installationen und Montagen), Umsatz aus Handelsware und sonstigen nicht industriellen/nicht handwerklichen Tätigkeiten (z. B. Erlöse aus Vermietung und Verpachtung sowie aus Lizenzverträgen, Provisionseinnahmen und Einnahmen aus der Veräußerung von Patenten).

Der Umsatz beruht auf Rechnungswerten (Fakturenwerte) ohne in Rechnung gestellte Umsatzsteuer. Im Umsatz enthalten sind Verbrauchssteuern und Kosten für Fracht, Verpackung und Porto, auch wenn diese gesondert berechnet werden. Außerordentliche und betriebsfremde Erträge aus dem Verkauf von Anlagegütern, aus der Verpachtung von Grundstücken, Zinsen, Dividenden u. dgl. sind nicht im Umsatz enthalten. Da es sich grundsätzlich um fakturierte Werte handelt, enthält der Umsatz auch nicht den Wert der Lieferungen, die innerhalb eines Unternehmens von Werk zu Werk stattfinden.

Inlandsumsatz

Umsatz mit Empfängern im gesamten Bundesgebiet.

Auslandsumsatz

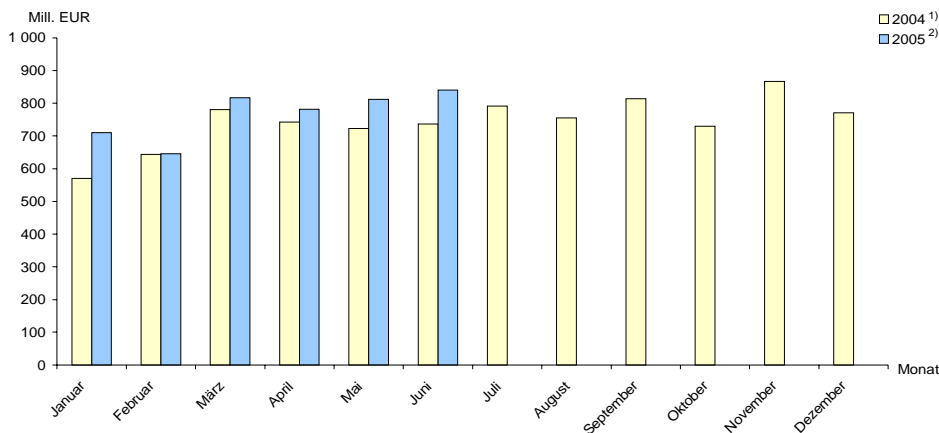
Umsatz mit Abnehmern im Ausland und - soweit einwandfrei erkennbar - Umsatz mit deutschen Exporteuren.

Darstellung der Ergebnisse

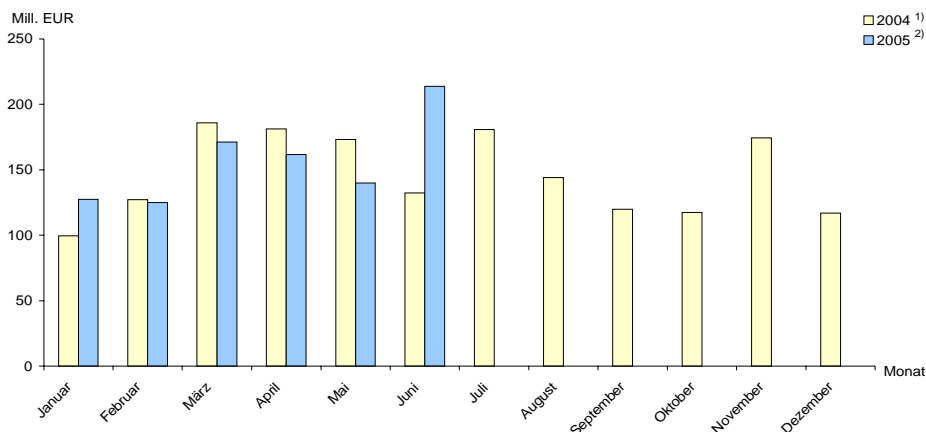
Die Ergebnisse des Monatsberichts im Verarbeitenden Gewerbe sowie im Bergbau und in der Gewinnung von Steinen und Erden werden ab Berichtsmontat Januar 2003 nach der Wirtschaftszweigklassifikation WZ 2003 (Ausgabe 2003) auf der Vierstellerebene (Klasse) erhoben und aufbereitet. Diese Klassifikation ist von der aktualisierten EU-Wirtschaftszweigklassifikation NACE Rev. 1.1 abgeleitet. In der ausführlichen Darstellung sind die Klassen, Gruppen, Abteilungen, Abschnitte ausgewiesen, zu denen in Mecklenburg-Vorpommern eine ausreichende Menge von Berichtenden vorhanden ist. Bei den nicht Erwähnten handelt es sich um Zweige, die in Mecklenburg-Vorpommern entweder gar nicht vorkommen oder wegen des Datenschutzes statistisch geheim zuhalten sind.

Beim Nachweis nach hauptbeteiligten Wirtschaftszweigen werden alle Angaben einer räumlich zusammenliegenden Betriebsstätte eines Betriebes (örtliche Einheit) unter dem Wirtschaftszweig nachgewiesen, bei dem der Schwerpunkt des Betriebes liegt. Für die Gliederung nach beteiligten Wirtschaftszweigen (fachliche Einheit) werden die Angaben (tätige Personen, Umsatz) kombinierter Betriebe entsprechend ihrer Fertigung nach Wirtschaftszweigen der fachlichen Betriebsteile aufgeteilt.

Umsatz des Verarbeitenden Gewerbes *) nach Monaten



Auslandsumsatz des Verarbeitenden Gewerbes *) nach Monaten



*) einschließlich Bergbau sowie Gewinnung von Steinen und Erden
1) nach Jahreskorrektur
2) vorläufig

II. Tabellen

1. Entwicklung im Verarbeitenden Gewerbe sowie im Bergbau und in der Gewinnung von Steinen und Erden

Jahr Monat	Betriebe ¹⁾	Beschäftigte ¹⁾	Darunter	Geleistete	Lohn- und	Darunter	Gesamtumsatz	Darunter	
			Arbeiter	Arbeitsstunden ²⁾	Gehaltssumme	Lohn		Ausland	
			Anzahl	1 000	1 000 EUR				
1991	467	102 406	68 871	81 157	913 024	549 250	3 362 343	608 093	
1992	440	58 305	40 124	58 813	777 973	464 752	3 623 870	657 585	
1993	457	50 612	35 533	56 078	833 901	505 888	4 260 663	550 945	
1994	494	49 598	35 419	58 463	972 899	610 633	5 095 112	945 077	
1995	509	49 769	35 277	57 255	1 071 302	663 854	5 545 550	762 690	
1996	523	47 611	33 770	55 109	1 060 973	657 772	5 861 221	622 893	
1997	529	45 107	31 920	52 328	1 014 675	624 058	6 195 452	799 329	
1998	556	44 498	31 294	52 609	1 006 105	613 626	6 221 756	924 572	
1999	608	45 808	32 191	54 116	1 048 905	641 437	6 441 988	834 566	
2000	647	47 901	33 874	57 082	1 107 719	679 847	7 538 031	1 627 580	
2001	662	48 573	34 084	56 977	1 136 586	683 655	8 173 542	1 702 955	
2002	715	49 463	34 642	57 296	1 175 500	710 073	8 196 008	1 472 399	
2003	693	48 665	34 620	79 575	1 175 438	720 356	8 486 096	2 085 216	
2004	704	49 195	35 098	83 615	1 203 017	736 003	8 925 261	1 754 440	
2003 ³⁾	Januar	683	48 087	33 911	6 723	92 168	549 055	92 167	
	Februar	679	47 766	33 842	6 245	88 719	569 720	93 782	
	März	676	47 684	33 781	6 609	91 501	570 279	147 913	
	April	706	48 626	34 463	6 701	97 162	832 537	293 202	
	Mai	703	48 734	34 570	6 584	97 129	59 963	791 022	243 617
	Juni	702	48 797	34 705	6 577	101 149	62 082	612 157	85 032
	Juli	700	49 099	35 048	6 721	100 238	61 625	799 963	219 124
	August	698	49 255	35 021	6 535	95 725	58 730	715 584	200 041
	September	696	49 464	35 344	7 062	97 200	60 229	760 421	155 882
	Oktober	695	49 197	35 190	6 999	99 466	62 289	724 326	171 930
	November	691	48 986	35 027	6 749	114 354	70 022	727 538	162 902
	Dezember	689	48 287	34 535	6 070	100 626	61 688	733 495	219 625
2004 ³⁾	Januar	701	48 200	34 365	6 805	95 601	57 738	569 845	99 567
	Februar	694	47 880	34 106	6 510	92 556	55 839	644 033	127 098
	März	694	48 115	34 333	7 348	96 198	59 387	780 835	185 858
	April	705	48 751	34 670	6 897	99 593	60 016	742 258	181 215
	Mai	705	48 833	34 720	6 541	98 641	60 454	723 243	175 163
	Juni	700	49 174	35 022	7 149	103 732	63 808	736 790	132 350
	Juli	704	49 488	35 336	6 709	98 984	60 907	791 539	180 766
	August	703	49 832	35 625	7 017	99 161	61 208	754 627	144 093
	September	714	50 261	35 973	7 350	99 421	61 281	813 809	119 736
	Oktober	712	50 096	35 850	7 142	99 980	61 404	730 097	117 442
	November	712	50 051	35 827	7 437	116 780	71 166	867 144	174 220
	Dezember	709	49 658	35 347	6 711	102 371	62 796	771 041	116 931
2005 ⁴⁾	Januar	692	49 038	34 826	6 947	98 120	58 849	710 410	127 263
	Februar	688	48 885	34 804	6 622	95 120	57 195	645 675	124 850
	März	682	48 751	34 738	6 959	98 766	60 817	816 603	171 126
	April	708	49 361	35 287	7 198	101 184	61 537	781 790	161 560
	Mai	707	49 448	35 325	6 852	101 851	63 389	812 648	139 872
	Juni	705	49 778	35 611	7 251	107 271	66 000	840 088	213 766
	Juli
	August
	September
	Oktober
	November
	Dezember

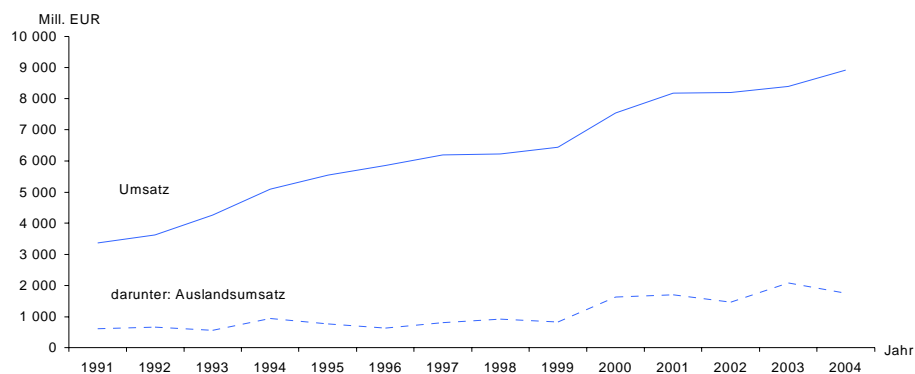
1) Angaben zu den Jahren 1991 - 2004 jeweils Jahresdurchschnitt

2) bis Dezember 2002 geleistete Arbeiterstunden

3) nach Jahreskorrektur

4) vorläufig

Umsatz des Verarbeitenden Gewerbes ^{*)} nach Jahren



*) einschließlich Bergbau sowie Gewinnung von Steinen und Erden

**2. Anzahl der Betriebe und fachlichen Betriebsteile nach Wirtschaftszweigen
Juni 2005**

WZ 2003	Wirtschaftszweig	Betriebe	Fachliche Betriebsteile
		Anzahl	
C	Bergbau und Gewinnung von Steinen und Erden	25	26
CA	Kohlenbergbau, Torfgewinnung, Gewinnung von Erdöl und Erdgas, Bergbau auf Uran- und Thoriumerze	3	3
10	Kohlenbergbau, Torfgewinnung	2	2
10.3	Torfgewinnung und -veredlung	2	2
11	Gewinnung von Erdöl und Erdgas, Erbringung damit verbundener Dienstleistungen	1	1
11.1	Gewinnung von Erdöl und Erdgas	1	1
CB	Erzbergbau, Gewinnung von Steinen und Erden, sonstiger Bergbau	22	23
14	Gewinnung von Steinen und Erden, sonstiger Bergbau	22	23
14.1	Gewinnung von Natursteinen	1	1
14.12	Gewinnung von Kalk- und Gipsstein sowie Anhydrit, Dolomit und Kreide	1	1
14.2	Gewinnung von Kies, Sand, Ton und Kaolin	21	22
14.21	Gewinnung von Kies und Sand	21	22
D	Verarbeitendes Gewerbe	680	759
DA	Ernährungsgewerbe und Tabakverarbeitung	167	174
15	Ernährungsgewerbe	167	174
15.1	Schlachten und Fleischverarbeitung	46	46
15.11	Schlachten (ohne Schlachten von Geflügel)	7	7
15.12	Schlachten von Geflügel	4	4
15.13	Fleischverarbeitung	35	35
15.2	Fischverarbeitung	18	18
15.3	Obst- und Gemüseverarbeitung	8	11
15.31	Kartoffelverarbeitung	3	4
15.32	Herstellung von Frucht- und Gemüsesäften	2	3
15.33	Obst- und Gemüseverarbeitung a. n. g.	3	4
15.5	Milchverarbeitung, Herstellung von Speiseeis	12	12
15.51	Milchverarbeitung	11	11
15.52	Herstellung von Speiseeis	1	1
15.6	Mahl- und Schälmaschinen, Herstellung von Stärke und Stärkeerzeugnissen	2	3
15.61	Mahl- und Schälmaschinen	2	3
15.7	Herstellung von Futtermitteln	5	5
15.71	Herstellung von Futtermitteln für Nutztiere	4	4
15.72	Herstellung von Futtermitteln für sonstige Tiere	1	1
15.8	Sonstiges Ernährungsgewerbe (ohne Getränkeherstellung)	65	68
15.81	Herstellung von Backwaren (ohne Dauerbackwaren)	52	53
15.82	Herstellung von Dauerbackwaren	2	3
15.83	Herstellung von Zucker	2	2
15.84	Herstellung von Süßwaren (ohne Dauerbackwaren)	4	4
15.85	Herstellung von Teigwaren	1	1
15.87	Herstellung von Würzmitteln und Saucen	1	1
15.88	Herstellung von homogenisierten und diätetischen Nahrungsmitteln	1	1
15.89	Herstellung von sonstigen Nahrungsmitteln (ohne Getränke)	2	3
15.9	Herstellung von Getränken	11	11
15.91	Herstellung von Spirituosen	2	2
15.96	Herstellung von Bier	5	5
15.97	Herstellung von Malz	1	1
15.98	Gewinnung natürlicher Mineralwässer, Herstellung von Erfrischungsgetränken	3	3
DB	Textil- und Bekleidungsindustrie	6	7
17	Textilindustrie	3	4
17.2	Weberei	1	1
17.25	Sonstige Weberei	1	1
17.4	Herstellung von konfektionierten Textilwaren (ohne Bekleidung)	2	3
18	Bekleidungsindustrie	3	3
18.2	Herstellung von Bekleidung (ohne Lederbekleidung)	3	3
18.21	Herstellung von Arbeits- und Berufsbekleidung	2	2
18.23	Herstellung von Wäsche	1	1
DC/19	Lederindustrie	1	1
19.1	Herstellung von Leder und Lederfaserstoff	1	1
DD/20	Holzindustrie (ohne Herstellung von Möbeln)	30	31
20.1	Säge-, Hobel- und Holzimprägnierwerke	8	8
20.2	Herstellung von Furnier-, Sperrholz-, Holzfasern- und Holzspanplatten	5	5
20.3	Herstellung von Konstr., Fertigbauteilen, Ausbauelementen und Fertigteilbauten aus Holz	14	15
20.4	Herstellung von Verpackungsmitteln, Lagerbehältern und Ladungsträgern aus Holz	2	2
20.5	Herstellung von Holzwaren a. n. g., sowie von Kork-, Flecht- und Korbwaren	1	1
20.51	Herstellung von Holzwaren a. n. g.	1	1
DE	Papier-, Verlags- und Druckindustrie	26	34
21	Papierindustrie	4	4

**Noch: 2. Anzahl der Betriebe und fachlichen Betriebsteile nach Wirtschaftszweigen
Juni 2005**

WZ 2003	Wirtschaftszweig	Betriebe	Fachliche Betriebsteile
		Anzahl	
21.1	Herstellung von Holz- und Zellstoff, Papier, Karton und Pappe	1	1
21.12	Herstellung von Papier, Karton und Pappe	1	1
21.2	Herstellung von Waren aus Papier, Karton und Pappe	3	3
21.21	Herstellung von Wellpapier und -pappe sowie von Verpackungsmitteln aus Papier, Karton und Pappe	3	3
22	Verlags-, Druckgewerbe, Vervielfältigung von bespielten Ton-, Bild- und Datenträgern	22	30
22.1	Verlagsgewerbe	7	10
22.11	Verlegen von Büchern	-	1
22.12	Verlegen von Zeitungen	3	3
22.13	Verlegen von Zeitschriften	4	6
22.2	Druckgewerbe	11	16
22.21	Drucken von Zeitungen	-	2
22.22	Drucken anderer Druckerzeugnisse	10	10
22.23	Druckweiterverarbeitung	-	1
22.24	Druck- und Medienstufen	1	3
22.3	Vervielfältigung von bespielten Ton-, Bild- und Datenträgern	4	4
22.31	Vervielfältigung von bespielten Tonträgern	4	4
DG/24	Herstellung von chemischen Erzeugnissen	13	14
24.1	Herstellung von chemischen Grundstoffen	4	4
24.14	Herstellung von sonstigen organischen Grundstoffen und Chemikalien	1	1
24.15	Herstellung von Düngemitteln und Stickstoffverbindungen	2	2
24.16	Herstellung von Kunststoffen in Primärformen	1	1
24.3	Herstellung von Anstrichmitteln, Druckfarben und Kitt	1	1
24.4	Herstellung von pharmazeutischen Erzeugnissen	2	2
24.42	Herstellung von pharmazeutischen Spezialitäten und sonstigen pharmazeutischen Erzeugnissen	2	2
24.5	Herstellung von Seifen, Wasch-, Reinigungs- und Körperpflegemitteln sowie von Duftstoffen	2	3
24.52	Herstellung von Duftstoffen und Körperpflegemitteln	2	3
24.6	Herstellung von sonstigen chemischen Erzeugnissen	4	4
24.61	Herstellung von pyrotechnischen Erzeugnissen	1	1
24.66	Herstellung von sonstigen chemischen Erzeugnissen a. n. g.	3	3
DH/25	Herstellung von Gummi- und Kunststoffwaren	24	28
25.1	Herstellung von Gummiwaren	4	5
25.12	Runderneuerung von Bereifungen	1	1
25.13	Herstellung von sonstigen Gummiwaren	3	4
25.2	Herstellung von Kunststoffwaren	20	23
25.21	Herstellung von Platten, Folien, Schläuchen und Profilen aus Kunststoffen	4	5
25.22	Herstellung von Verpackungsmitteln aus Kunststoffen	4	4
25.23	Herstellung von Baubedarfsartikeln aus Kunststoffen	8	10
25.24	Herstellung von sonstigen Kunststoffwaren	4	4
DI/26	Glasgewerbe, Herstellung von Keramik, Verarbeitung von Steinen und Erden	79	87
26.1	Herstellung von Glas und Glaswaren	6	6
26.12	Veredlung und Bearbeitung von Flachglas	5	5
26.14	Herstellung von Glasfasern und Waren daraus	1	1
26.3	Herstellung von keramischen Wand- und Bodenfliesen und -platten	1	1
26.4	Herstellung von Ziegeln und sonstiger Baukeramik	2	2
26.6	Herstellung von Erzeugnissen aus Beton, Zement und Gips	64	71
26.61	Herstellung von Erzeugnissen aus Beton, Zement und aus Kalksandstein für den Bau	27	29
26.63	Herstellung von Frischbeton (Transportbeton)	31	32
26.64	Herstellung von Mörtel u. a. Beton (Trockenbeton)	4	8
26.66	Herstellung von Erzeugnissen aus Beton, Zement und Gips a. n. g.	2	2
26.7	Be- und Verarbeitung von Naturwerksteinen und Natursteinen a. n. g.	2	3
26.8	Herstellung von sonstigen Erzeugnissen aus nicht metallischen Mineralien	4	4
26.82	Herstellung von sonstigen Erzeugnissen aus nicht metallischen Mineralien a. n. g.	4	4
DJ	Metallerzeugung und -bearbeitung, Herstellung von Metallerzeugnissen	109	127
27	Metallerzeugung und -bearbeitung	5	8
27.2	Herstellung von Röhren	2	2
27.22	Herstellung von Stahlrohren, Rohrform-, Rohrverschluss- und Rohrverbindungsstücken aus Stahl	2	2
27.3	Sonstige erste Bearbeitung von Eisen und Stahl	1	1
27.31	Herstellung von Blankstahl	1	1
27.4	Erzeugung und erste Bearbeitung von NE-Metallen	-	1
27.44	Erzeugung und erste Bearbeitung von Kupfer	-	1
27.5	Gießereien	2	4
27.51	Eisengießereien	2	2
27.53	Leichtmetallgießereien	-	1
27.54	Buntmetallgießereien	-	1
28	Herstellung von Metallerzeugnissen	104	119
28.1	Stahl- und Leichtmetallbau	65	76
28.11	Herstellung von Metallkonstruktionen	55	62
28.12	Herstellung von Ausbauelementen aus Metall	10	14
28.2	Herstellung von Metallbehältern mit einem Fassungsvermögen > 300 l; Herstellung von Heizkörpern und -kesseln für Zentralheizungen	-	1
28.21	Herstellung von Metallbehältern mit einem Fassungsvermögen > 300 l	-	1
28.4	Herstellung von Schmiede-, Press-, Zieh-, Stanzteilen u. Ä.	7	7
28.5	Oberflächenveredlung, Wärmebehandlung, Mechanik a. n. g.	20	21

**Noch: 2. Anzahl der Betriebe und fachlichen Betriebsteile nach Wirtschaftszweigen
Juni 2005**

WZ 2003	Wirtschaftszweig	Betriebe	Fachliche Betriebsteile
		Anzahl	
28.51	Oberflächenveredlung und Wärmebehandlung	13	13
28.52	Mechanik a. n. g.	7	8
28.6	Herstellung von Schneidwaren, Werkzeugen, Schlössern und Beschlägen aus unedlen Metallen	1	1
28.62	Herstellung von Werkzeugen	1	1
28.7	Herstellung von sonstigen Metallwaren	11	13
28.71	Herstellung von Blankstahl	-	-
28.73	Herstellung von Drahtwaren	2	3
28.74	Herstellung von Schrauben, Nieten, Ketten und Federn	1	1
28.75	Herstellung von sonstigen Metallwaren a. n. g.	8	9
DK/29	Maschinenbau	71	89
29.1	Herstellung von Maschinen für die Erzeugung und Nutzung von mechanischer Energie	16	20
29.11	Herstellung von Verbrennungsmotoren und Turbinen	2	2
29.12	Herstellung von Pumpen und Kompressoren	6	9
29.13	Herstellung von Armaturen	4	5
29.14	Herstellung von Lagern, Getrieben, Zahnrädern, Antriebs-elementen	4	4
29.2	Herstellung von sonstigen nicht wirtschaftszweigspezifischen Maschinen	24	28
29.21	Herstellung von Öfen und Brennern	2	2
29.22	Herstellung von Hebezeugen und Fördermitteln	6	9
29.23	Herstellung von kälte- und lufttechnischen Erzeugnissen, nicht für den Haushalt	8	9
29.24	Herstellung von sonstigen nicht wirtschaftszweigspezifischen Maschinen a. n. g.	8	8
29.3	Herstellung von land- und forstwirtschaftlichen Maschinen	5	9
29.31	Herstellung von land- und forstwirtschaftlichen Zugmaschinen	2	3
29.32	Herstellung von sonstigen land- und forstwirtschaftlichen Maschinen	3	6
29.4	Herstellung von Werkzeugmaschinen	6	7
29.42	Herstellung von Werkzeugmaschinen für die Metallbearbeitung	4	5
29.43	Herstellung von Werkzeugmaschinen a. n. g.	2	2
29.5	Herstellung von Maschinen für sonstige bestimmte Wirtschaftszweige	20	25
29.51	Herstellung von Maschinen für die Metallerzeugung, von Walzwerkseinrichtungen und Gießmaschinen	1	2
29.53	Herstellung von Maschinen für das Ernährungsgewerbe und die Tabakverarbeitung	2	4
29.56	Herstellung von Maschinen für bestimmte Wirtschaftszweige a. n. g.	17	19
DL	Herstellung von Büromaschinen, DV-Geräten und -Einrichtungen; Elektrotechnik usw.	72	78
31	Herstellung von Geräten der Elektrizitätserzeugung, -verteilung u. Ä.	27	32
31.1	Herstellung von Elektromotoren, Generatoren, Transformatoren	4	5
31.2	Herstellung von Elektrizitätsverteilungs- und -schalteinrichtungen	7	9
31.3	Herstellung von isolierten Elektrokabeln, -leitungen und -drähten	3	3
31.5	Herstellung von elektrischen Lampen und Leuchten	2	3
31.6	Herstellung von elektrischen Ausrüstungen a. n. g.	11	12
31.61	Herstellung von elektrischen Ausrüstungen für Motoren und Fahrzeuge a. n. g.	1	1
31.62	Herstellung von sonstigen elektrischen Ausrüstungen a. n. g.	10	11
32	Rundfunk- und Nachrichtentechnik	11	11
32.1	Herstellung von elektronischen Bauelementen	3	3
32.2	Herstellung von Geräten und Einrichtungen der Telekommunikationstechnik	8	8
33	Medizin-, Mess-, Steuer- und Regelungstechnik, Optik, Herstellung von Uhren	34	35
33.1	Herstellung von medizinischen Geräten und orthopädischen Erzeugnissen	29	30
33.2	Herstellung von Mess-, Kontroll-, Navigations- u. ä. Instrumenten und Vorrichtungen	3	3
33.3	Herstellung von industriellen Prozesssteuerungseinrichtungen	1	1
33.4	Herstellung von optischen und fotografischen Geräten	1	1
DM	Fahrzeugbau	47	51
34	Herstellung von Kraftwagen und Kraftwagenteilen	19	21
34.1	Herstellung von Kraftwagen und Kraftwagenmotoren	-	1
34.2	Herstellung von Karosserien, Aufbauten und Anhängern	15	15
34.3	Herstellung von Teilen und Zubehör für Kraftwagen und Kraftwagenmotoren	4	5
35	Sonstiger Fahrzeugbau	28	30
35.1	Schiff- und Bootsbau	25	26
35.11	Schiffbau (ohne Boots- und Yachtbau)	18	19
35.12	Boots- und Yachtbau	7	7
35.2	Bahnindustrie	3	4
DN	Herstellung von Möbeln, Schmuck, Musikinstrumenten, Sportgeräten usw., Recycling	35	38
36	Herstellung von Möbeln, Schmuck, Musikinstrumenten, Sportgeräten usw.	16	18
36.1	Herstellung von Möbeln	15	17
36.11	Herstellung von Sitzmöbeln	3	4
36.12	Herstellung von Büro- und Ladenmöbeln	6	7
36.13	Herstellung von Küchenmöbeln	1	1
36.14	Herstellung von sonstigen Möbeln	4	4
36.15	Herstellung von Matratzen	1	1
36.2	Herstellung von Schmuck u. ä. Erzeugnissen	1	1
36.22	Herstellung von Schmuck, Gold- und Silberschmiedewaren	1	1
37	Recycling	19	20
37.1	Recycling von metallischen Altmaterialien und Reststoffen	9	9
37.2	Recycling von nicht metallischen Altmaterialien und Reststoffen	10	11
C + D	Insgesamt	705	785

3. Ergebnisse der Betriebe nach Wirtschaftszweigen
3.1. Beschäftigte, Arbeitsstunden, Lohn- und Gehaltssumme sowie Umsatz

Juni 2005

WZ 2003	Wirtschaftszweig	Beschäftigte		Geleistete Arbeits- stunden	Brutto- lohn- und -gehalt- summe	Darunter Lohn	Gesamt- umsatz	Darunter		Umsatz aus Eigen- erzeugung
		ins- gesamt	darunter Arbeiter					ins- gesamt	darunter Eurozone	
		Anzahl		1 000	1 000 EUR					
C	Bergbau und Gewinnung von Steinen und Erden	383	312	64	764	580	6 625	.	.	6 119
CA	Kohlenbergbau, Torfgewinnung, Gewinnung von Erdöl und Erdgas, Bergbau auf Uran- und Thoriumerze
10	Kohlenbergbau, Torfgewinnung
11	Gewinnung von Erdöl und Erdgas, Erbringung damit verbundener Dienstleistungen
CB	Erzbergbau, Gewinnung von Steinen und Erden, sonstiger Bergbau
14	Gewinnung von Steinen und Erden, sonstiger Bergbau
14.2	Gewinnung von Kies, Sand, Ton und Kaolin	289	237	47	540	416	5 182	-	-	.
D	Verarbeitendes Gewerbe	49 395	35 299	7 187	106 507	65 421	833 463	.	.	798 882
DA	Ernährungsgewerbe und Tabakverarbeitung	14 365	10 437	2 055	23 343	15 673	276 392	28 162	21 371	264 966
15	Ernährungsgewerbe	14 365	10 437	2 055	23 343	15 673	276 392	28 162	21 371	264 966
	darunter									
15.1	Schlachten und Fleischverarbeitung	3 603	2 905	518	4 837	3 583	53 971	3 653	.	50 138
15.11	Schlachten (ohne Schlachten von Geflügel)	492	369	71	838	603	18 082	.	.	.
15.12	Schlachten von Geflügel	864	816	123	1 176	1 021	16 246	-	-	.
15.13	Fleischverarbeitung	2 247	1 720	324	2 823	1 959	19 643	.	.	.
15.2	Fischverarbeitung	1 183	974	173	1 775	1 161	15 744	.	.	.
15.3	Obst- und Gemüseverarbeitung	823	609	121	1 859	1 031	11 965	3 206	.	.
15.31	Kartoffelverarbeitung	497	416	82	944	704	5 570	.	.	.
15.5	Milchverarbeitung; Herstellung von Speiseeis	1 428	1 070	224	3 045	2 054	97 635	7 249	.	.
15.8	Sonstiges Ernährungsgewerbe (ohne Getränkeherstellung)	5 799	3 747	780	8 097	5 370	53 044	8 661	5 722	51 824
	darunter									
15.81	Herstellung von Backwaren (ohne Dauerbackwaren)	4 022	2 274	537	4 104	2 452	13 897	.	.	13 080
15.84	Herstellung von Süßwaren (ohne Dauerbackwaren)	311	272	45	692	554	5 422	611	.	5 422
15.9	Herstellung von Getränken	1 287	949	198	3 229	2 160	36 574	3 142	.	.
	darunter									
15.96	Herstellung von Bier	669	479	93	1 821	1 181	17 073	.	.	.
15.98	Gewinnung natürlicher Mineralwässer, Herstellung von Erfrischungsgetränken	548	449	95	1 252
DB	Textil- und Bekleidungsgewerbe
17	Textilgewerbe	184	.	26	270
18	Bekleidungsgewerbe
DC/19	Ledergewerbe
DD/20	Holzgewerbe (ohne Herstellung von Möbeln)	2 634	2 050	391	6 009	4 232	72 746	20 149	14 508	.
	darunter									
20.1	Säge-, Hobel- und Holzimprägnierwerke	589	505	92	1 214	963	19 868	.	.	19 868
20.2	Herstellung von Furnier-, Sperrholz-, Holzfasern- und Holzspanplatten	835	664	98	2 192	1 580	32 807	.	.	32 807
20.3	Herstellung von Konstr.-, Fertigbauteilen, Ausbauelementen und Fertigteilbauten aus Holz	1 067	765	179	2 252	1 424	18 687	2 159	.	.

Noch: 3. Ergebnisse der Betriebe nach Wirtschaftszweigen
Noch: 3.1. Beschäftigte, Arbeitsstunden, Lohn- und Gehaltsumme sowie Umsatz

Juni 2005

WZ 2003	Wirtschaftszweig	Beschäftigte		Geleistete Arbeits- stunden	Brutto- lohn- und -gehalt- summe	Darunter Lohn	Gesamt- umsatz	Darunter		Umsatz aus Eigen- erzeugung
		ins- gesamt	darunter Arbeiter					ins- gesamt	darunter Eurozone	
		Anzahl		1 000	1 000 EUR					
DE	Papier-, Verlags- und Druckgewerbe	3 842	2 070	551	10 186	4 250	44 227	11 220	.	43 826
21	Papiergewerbe	426	341	56	1 142	765	6 711	.	.	.
22	Verlags-, Druckgewerbe, Vervielfältigung	3 416	1 729	495	9 044	3 485	37 516	.	.	.
22.1	Verlagsgewerbe	1 415	261	186	4 674	796	14 399	.	.	.
22.12	Verlegen von Zeitungen	1 201	.	151	4 257	.	11 875	.	.	.
22.13	Verlegen von Zeitschriften	214	.	35	417	.	2 524	.	.	.
22.2	Druckgewerbe	367	253	54	910	492	2 822	.	.	.
22.3	Vervielfältigung von bespielten Ton-, Bild- und Datenträgern	1 634	1 215	255	3 460	2 197	20 296	.	.	20 296
DG/24	Herstellung von chemischen Erzeugnissen	1 235	733	180	3 970	2 206	45 618	18 781	16 272	.
24.1	Herstellung von chemischen Grundstoffen	366	229	55	1 108	558	21 717	.	.	.
24.6	Herstellung von sonstigen chemischen Erzeugnissen	529	.	84
DH/25	Herstellung von Gummi- und Kunststoffwaren	1 374	969	220	3 648	1 975	21 715	5 990	5 044	20 000
25.1	Herstellung von Gummiwaren	161	129	24	299	191	1 641	388	.	.
25.2	Herstellung von Kunststoffwaren	1 213	840	197	3 349	1 785	20 074	5 603	.	.
25.21	Herstellung von Platten, Folien, Schläuchen und Profilen aus Kunststoffen	341	229	59	1 552	853	7 374	.	.	.
25.22	Herstellung von Verpackungsmitteln aus Kunststoffen	367	285	55	764	454	7 159	1 728	.	.
25.23	Herstellung von Baubedarfsartikeln aus Kunststoffen	376	236	64	782	353	4 182	.	.	4 182
25.24	Herstellung von sonstigen Kunststoffwaren	129	90	19	251	124	1 359	.	.	1 359
DI/26	Glasgewerbe, Herstellung von Keramik, Verarbeitung von Steinen und Erden	2 399	1 688	375	4 904	2 962	35 512	2 464	.	33 837
26.1	Herstellung von Glas und Glaswaren	402	280	67	767	477	5 184	.	.	4 923
26.6	Herstellung von Erzeugnissen aus Beton, Zement und Gips	1 555	1 115	243	3 175	1 973	24 968	1 484	.	23 794
26.61	Herstellung von Erzeugnissen aus Beton, Zement und aus Kalksandstein für den Bau	893	665	138	1 727	1 159	11 938	.	.	11 678
26.63	Herstellung von Frischbeton (Transportbeton)	308	185	52	766	389	6 467	-	-	.
26.8	Herstellung von sonstigen Erzeugnissen aus nicht metallischen Mineralien	59	.	10	159	.	2 680	-	-	.
DJ	Metallerzeugung und -bearbeitung, Herstellung von Metallerzeugnissen	5 611	4 271	826	11 339	7 229	58 492	14 560	10 173	58 251
27	Metallerzeugung und -bearbeitung	559	351	83	1 288	614	7 684	4 711	4 410	7 684
28	Herstellung von Metallerzeugnissen	5 052	3 920	743	10 051	6 614	50 808	9 849	5 762	50 567
28.1	Stahl- und Leichtmetallbau	3 000	2 257	443	5 563	3 492	29 198	.	.	29 049
28.11	Herstellung von Metallkonstruktionen	2 584	1 920	376	4 865	3 008	25 860	.	.	25 711
28.12	Herstellung von Ausbauelementen aus Metall	416	337	66	698	484	3 338	.	.	3 338
28.5	Oberflächenveredlung, Wärmebehandlung, Mechanik a. n. g.	1 051	903	154	2 223	1 672	8 272	525	.	8 271
28.51	Oberflächenveredlung und Wärmebehandlung	643	550	95	1 381	1 019	5 520	.	.	5 520
28.52	Mechanik a. n. g.	408	353	59	843	653	2 751	.	.	2 750
28.7	Herstellung von sonstigen Metallwaren	644	478	92	1 516	992	9 499	.	.	.
DK/29	Maschinenbau	3 538	2 530	513	7 818	4 826	36 571	6 533	4 196	33 167
29.1	Herstellung von Maschinen für die Erzeugung und Nutzung von mechanischer Energie	1 029	787	148	2 478	1 592	11 692	2 598	2 123	.
29.12	Herstellung von Pumpen und Kompressoren	269	215	36	609	420	4 323	.	.	.
29.14	Herstellung von Lagern, Getrieben, Zahnrädern, Antriebsselementen	343	295	52	736	608	3 645	.	.	3 645
29.2	Herstellung von sonstigen nicht wirtschaftszweig-spezifischen Maschinen	877	573	129	2 205	1 289	9 075	1 242	.	8 489
29.23	Herstellung von kälte- und lufttechnischen Erzeugnissen, nicht für den Haushalt	427	309	63	1 114	723	3 998	.	.	.
29.24	Herstellung von sonstigen nicht wirtschaftszweig-spezifischen Maschinen a. n. g.	270	138	41	628	269	3 279	.	.	2 939

Noch: 3. Ergebnisse der Betriebe nach Wirtschaftszweigen
Noch: 3.1. Beschäftigte, Arbeitsstunden, Lohn- und Gehaltssumme sowie Umsatz

Juni 2005

WZ 2003	Wirtschaftszweig	Beschäftigte		Geleistete Arbeits- stunden	Brutto- lohn- und -gehalt- summe	Darunter Lohn	Gesamt- umsatz	Darunter		Umsatz aus Eigen- erzeugung
		ins- gesamt	darunter Arbeiter					ins- gesamt	darunter Eurozone	
		Anzahl		1 000	1 000 EUR					
29.3	Herstellung von land- und forstwirtschaftlichen Maschinen	118	90	20	170	112	1 870	.	.	530
29.4	Herstellung von Werkzeugmaschinen	290	211	38	525	339	1 800	.	.	.
29.5	Herstellung von Maschinen für sonstige bestimmte Wirtschaftszweige	1 224	869	179	2 440	1 493	12 134	1 928	847	10 818
DL	Herstellung von Büromaschinen, DV-Geräten und -Einrichtungen; Elektrotechnik usw.	4 666	2 986	677	11 485	5 619	96 176	36 635	26 483	95 703
31	Herstellung von Geräten der Elektrizitätserzeugung, -verteilung u. Ä.	2 375	1 806	337	5 446	3 639	53 803	25 647	.	53 607
31.1	Herstellung von Elektromotoren, Generatoren, Transformatoren	699	542	101	1 454	1 000
31.2	Herstellung von Elektrizitätsverteilungs- und -schalteinrichtungen	735	531	99	1 661	992	12 774	.	.	12 774
31.6	Herstellung von elektrischen Ausrüstungen a. n. g.	432	315	65	826	506	2 965	.	.	2 769
32	Rundfunk- und Nachrichtentechnik	1 086	566	162	3 147	996	33 268	.	.	33 268
32.1	Herstellung von elektronischen Bauelementen	198	165	28	295	215
32.2	Herstellung von Geräten und Einrichtungen der Telekommunikationstechnik	888	401	134	2 852	782
33	Medizin-, Mess-, Steuer- und Regelungstechnik, Optik, Herstellung von Uhren	1 205	614	179	2 892	984	9 105	.	.	8 829
33.1	Herstellung von medizinischen Geräten und orthopädischen Erzeugnissen	830	504	121	1 809	794	4 596	.	.	.
DM	Fahrzeugbau	7 587	5 988	1 082	19 698	13 827	121 023	66 797	66 267	.
34	Herstellung von Kraftwagen und Kraftwagenteilen	1 625	1 178	228	3 924	2 370
35	Sonstiger Fahrzeugbau	5 962	4 810	854	15 773	11 457
35.1	Schiff- und Bootsbau	5 642	4 551	809	15 058	10 913	88 494	57 786	.	78 997
35.11	Schiffbau (ohne Boots- und Yachtbau)	5 197	4 179	739	14 270	10 341
35.12	Boots- und Yachtbau	445	372	70	788	571
35.2	Bahnindustrie	320	259	45	716	544
DN	Herstellung von Möbeln, Schmuck, Musikinstrumenten usw., Recycling	1 800	1 311	266	3 557	2 270	22 646	1 907	971	22 616
36	Herstellung von Möbeln, Schmuck, Musikinstrumenten, Sportgeräten usw.	1 254	913	183	2 487	1 566	13 245	.	.	.
36.11	Herstellung von Sitzmöbeln	157	135	20	208	169	971	.	.	971
36.12	Herstellung von Büro- und Ladenmöbeln	646	451	103	1 595	963	7 456	.	.	7 456
37	Recycling	546	398	82	1 071	703	9 401	.	.	.
37.1	Recycling von metallischen Altmaterialien und Reststoffen	188	135	29	424	259	4 656	.	.	.
37.2	Recycling von nicht metallischen Altmaterialien und Reststoffen	358	263	53	647	444	4 745	.	.	.
C + D	Insgesamt	49 778	35 611	7 251	107 271	66 000	840 088	213 766	172 877	805 001

Noch: 3. Ergebnisse der Betriebe nach Wirtschaftszweigen

3.2. Veränderung der Beschäftigten, Arbeitsstunden, Lohn- und Gehaltssumme sowie des Umsatzes zum Vorjahresmonat

Juni 2005

WZ 2003	Wirtschaftszweig	Beschäftigte		Geleistete Arbeits- stunden	Brutto- lohn- und -gehalt- summe	Darunter	Gesamt- umsatz	Darunter		Umsatz aus Eigen- erzeugung
		ins- gesamt	darunter			Lohn		Auslandsumsatz		
			Arbeiter	ins- gesamt	darunter Eurozone					
%										
C	Bergbau und Gewinnung von Steinen und Erden	- 21,5	- 17,9	- 18,7	- 21,8	- 18,8	- 8,9	.	.	.
CA	Kohlenbergbau, Torfgewinnung, Gewinnung von Erdöl und Erdgas, Bergbau auf Uran- und Thoriumerze
CB	Erzbergbau, Gewinnung von Steinen und Erden, sonstiger Bergbau
D	Verarbeitendes Gewerbe	+ 1,5	+ 1,9	+ 1,6	+ 3,7	+ 3,7	+ 14,2	.	.	.
DA	Ernährungsgewerbe und Tabakverarbeitung
15	Ernährungsgewerbe	+ 0,4	+ 1,5	+ 0,9	+ 2,8	+ 2,9	- 0,2	+ 18,6	+ 43,5	+ 0,8
DB	Textil- und Bekleidungsgewerbe
17	Textilgewerbe	- 16,8	.	- 14,5	- 14,9
18	Bekleidungsgewerbe
DC/19	Ledergewerbe
DD/20	Holzgewerbe (ohne Herstellung von Möbeln)	+ 6,6	+ 6,4	+ 5,1	+ 6,9	+ 4,2	+ 13,7	+ 58,5	.	.
DE	Papier-, Verlags- und Druckgewerbe	+ 7,6	+ 13,7	+ 5,8	+ 5,7	+ 11,1	+ 19,3	.	.	+ 19,1
21	Papiergewerbe	+ 3,4	+ 5,2	+ 0,2	+ 0,7	+ 0,3	+ 5,7	.	.	.
22	Verlags-, Druckgewerbe, Vervielfältigung von bespielten Ton-, Bild- und Datenträgern	+ 8,2	+ 15,5	+ 6,4	+ 6,3	+ 13,8	+ 22,1	.	.	.
DG/24	Herstellung von chemischen Erzeugnissen	+ 5,3	+ 1,4	- 0,5	+ 11,9	+ 13,4	+ 10,0	+ 17,5	+ 121,7	.
DH/25	Herstellung von Gummi- und Kunststoffwaren	+ 1,0	+ 0,1	+ 8,4	+ 15,3	+ 12,4	+ 17,6	+ 43,5	+ 34,2	.
DI/26	Glasgewerbe, Herstellung von Keramik, Verarbeitung von Steinen und Erden	- 3,7	- 5,2	- 4,8	- 2,6	- 3,3	+ 1,9	+ 82,4	.	+ 1,6
DJ	Metallerzeugung und -bearbeitung, Herstellung von Metallerzeugnissen	+ 4,9	+ 4,0	+ 6,0	+ 7,8	+ 7,6	+ 14,7	+ 66,7	+ 195,6	+ 14,8
27	Metallerzeugung und -bearbeitung	+ 65,4	+ 31,0	+ 58,9	+ 64,6	+ 25,8	+ 89,7	+ 134,9	.	+ 89,7
28	Herstellung von Metallerzeugnissen	+ 0,8	+ 2,1	+ 2,2	+ 3,2	+ 6,1	+ 8,2	+ 46,4	.	+ 8,3
DK/29	Maschinenbau	+ 4,1	+ 3,8	+ 3,0	+ 4,0	+ 5,0	+ 35,8	+ 43,4	+ 85,5	+ 34,2
DL	Herstellung von Büromaschinen, DV-Geräten und -Einrichtungen; Elektrotechnik, Feinmechanik und Optik	- 2,5	+ 0,2	- 3,1	- 2,2	- 4,0	+ 24,3	+ 162,0	+ 356,7	+ 24,4
31	Herstellung von Geräten der Elektrizitätserzeugung, -verteilung u. Ä.	- 8,0	- 3,9	- 10,8	- 12,3	- 8,3	+ 0,9	+ 438,1	.	+ 0,7
32	Rundfunk- und Nachrichtentechnik	+ 6,9	+ 12,7	+ 9,6	+ 11,8	+ 16,1	+ 108,5	.	.	+ 108,5
33	Medizin-, Mess-, Steuer- und Regelungstechnik, Optik, Herstellung von Uhren	+ 1,3	+ 2,5	+ 3,1	+ 6,6	- 4,2	+ 12,7	.	.	+ 14,6
DM	Fahrzeugbau	+ 0,8	+ 0,7	+ 1,4	+ 2,7	+ 3,1	+ 55,2	+ 80,4	.	.
34	Herstellung von Kraftwagen und Kraftwagenteilen	+ 6,7	+ 5,4	+ 2,5	+ 5,7	+ 3,2
35	Sonstiger Fahrzeugbau	- 0,8	- 0,4	+ 1,1	+ 2,0	+ 3,1
35.1	Schiff- und Bootsbau	- 0,9	- 0,6	+ 1,7	+ 2,2	+ 3,2	+ 90,5	.	.	+ 70,1
DN	Herstellung von Möbeln, Schmuck, Musikinstrumenten usw., Recycling	- 5,0	- 5,5	- 1,9	- 0,7	+ 0,2	+ 6,2	+ 29,1	+ 32,8	+ 6,3
36	Herstellung von Möbeln, Schmuck, Musikinstrumenten usw.	- 8,3	- 9,5	- 5,5	- 1,6	- 0,8	+ 13,6	.	.	.
37	Recycling	+ 3,4	+ 5,3	+ 7,4	+ 1,5	+ 2,3	- 2,6	.	.	.
C + D	Insgesamt	+ 1,2	+ 1,7	+ 1,4	+ 3,4	+ 3,4	+ 14,0	+ 61,5	+ 182,6	+ 13,2

Noch: 3. Ergebnisse der Betriebe nach Wirtschaftszweigen
3.3. Beschäftigte, Arbeitsstunden, Lohn- und Gehaltssumme sowie Umsatz

Januar bis Juni 2005

WZ 2003	Wirtschaftszweig	Beschäftigte ¹⁾		Geleistete Arbeits- stunden	Brutto- lohn- und -gehalt- summe	Darunter Lohn	Gesamt- umsatz	Darunter		Umsatz aus Eigen- erzeugung
		ins- gesamt	darunter Arbeiter					ins- gesamt	darunter Eurozone	
		Anzahl		1 000	1 000 EUR					
C	Bergbau und Gewinnung von Steinen und Erden	369	299	349	4 129	3 103	28 518	.	.	26 799
CA	Kohlenbergbau, Torfgewinnung, Gewinnung von Erdöl und Erdgas, Bergbau auf Uran- und Thoriumerze
10	Kohlenbergbau, Torfgewinnung
11	Gewinnung von Erdöl und Erdgas, Erbringung damit verbundener Dienstleistungen
CB	Erzbergbau, Gewinnung von Steinen und Erden, sonstiger Bergbau
14	Gewinnung von Steinen und Erden, sonstiger Bergbau
14.2	Gewinnung von Kies, Sand, Ton und Kaolin	278	225	256	2 955	2 248	20 053	-	-	.
D	Verarbeitendes Gewerbe	48 841	34 800	41 480	598 183	364 684	4 578 697	.	.	4 432 190
DA	Ernährungsgewerbe und Tabakverarbeitung	14 040	10 183	11 910	131 288	88 834	1 618 370	160 623	108 288	1 548 271
15	Ernährungsgewerbe darunter	14 040	10 183	11 910	131 288	88 834	1 618 370	160 623	108 288	1 548 271
15.1	Schlachten und Fleischverarbeitung	3 493	2 774	2 984	27 447	19 995	311 156	20 304	.	289 359
15.11	Schlachten (ohne Schlachten von Geflügel)	465	348	397	4 425	3 148	104 540	.	.	.
15.12	Schlachten von Geflügel	810	748	711	6 662	5 689	95 508	-	-	.
15.13	Fleischverarbeitung	2 218	1 678	1 876	16 360	11 159	111 108	.	.	.
15.2	Fischverarbeitung	1 214	1 002	1 072	10 424	7 191	99 548	.	.	.
15.3	Obst- und Gemüseverarbeitung	847	620	724	10 043	6 405	69 121	16 512	.	.
15.31	Kartoffelverarbeitung	530	434	464	6 163	4 663	33 215	.	.	.
15.5	Milchverarbeitung; Herstellung von Speiseeis	1 432	1 066	1 316	17 048	11 353	576 495	35 373	.	.
15.8	Sonstiges Ernährungsgewerbe (ohne Getränke- herstellung) darunter	5 571	3 631	4 436	46 136	30 693	323 118	59 529	21 053	311 703
15.81	Herstellung von Backwaren (ohne Dauerbackwaren)	3 814	2 169	3 005	23 217	13 899	75 453	.	.	70 986
15.84	Herstellung von Süßwaren (ohne Dauerbackwaren)	303	266	246	3 769	2 978	28 153	3 743	.	28 153
15.9	Herstellung von Getränken darunter	1 249	912	1 146	17 442	11 390	188 938	16 806	.	.
15.96	Herstellung von Bier	644	455	537	9 937	6 166	89 224	.	.	.
15.98	Gewinnung natürlicher Mineralwässer, Herstellung von Erfrischungsgetränken	536	.	.	6 720
DB	Textil- und Bekleidungsgewerbe
17	Textilgewerbe	190	.	156	1 484
18	Bekleidungsgewerbe
DC/19	Ledergewerbe
DD/20	Holzgewerbe (ohne Herstellung von Möbeln) darunter	2 619	2 043	2 228	31 124	21 888	396 993	116 697	59 508	.
20.1	Säge-, Hobel- und Holzimprägnierwerke	580	497	523	6 458	4 917	116 332	.	.	116 332
20.2	Herstellung von Furnier-, Sperrholz-, Holzfasern- und Holzspanplatten	830	664	594	10 959	8 020	187 686	.	.	187 686
20.3	Herstellung von Konstr.-, Fertigbauteilen, Ausbauelementen und Fertigteilbauten aus Holz	1 065	764	986	11 895	7 614	86 182	10 018	.	.

1) Monatsdurchschnitt

Noch: 3. Ergebnisse der Betriebe nach Wirtschaftszweigen
Noch: 3.3. Beschäftigte, Arbeitsstunden, Lohn- und Gehaltssumme sowie Umsatz

Januar bis Juni 2005

WZ 2003	Wirtschaftszweig	Beschäftigte ¹⁾		Geleistete Arbeits- stunden	Brutto- lohn- und -gehalt- summe	Darunter Lohn	Gesamt- umsatz	Darunter		Umsatz aus Eigen- erzeugung
		ins- gesamt	darunter Arbeiter					ins- gesamt	darunter Eurozone	
		Anzahl		1 000	1 000 EUR					
DE	Papier-, Verlags- und Druckgewerbe	3 829	2 060	3 324	53 920	22 798	255 275	64 108	.	253 420
21	Papiergewerbe	423	336	339	5 450	3 607	36 963	.	.	.
22	Verlags-, Druckgewerbe, Vervielfältigung	3 406	1 724	2 986	48 471	19 191	218 312	.	.	.
22.1	Verlagsgewerbe	1 419	261	1 165	25 378	4 335	87 070	.	.	.
22.12	Verlegen von Zeitungen	1 204	.	957	22 947	.	71 285	.	.	.
22.13	Verlegen von Zeitschriften	215	.	208	2 431	.	15 785	.	.	.
22.2	Druckgewerbe	379	264	323	4 957	3 045	16 770	.	.	.
22.3	Vervielfältigung von bespielten Ton-, Bild- und Datenträgern	1 608	1 199	1 498	18 136	11 811	114 472	.	.	114 472
DG/24	Herstellung von chemischen Erzeugnissen	1 221	727	1 088	19 755	10 238	280 094	133 449	106 757	.
24.1	Herstellung von chemischen Grundstoffen	368	226	338	6 763	3 232	143 853	.	.	.
24.6	Herstellung von sonstigen chemischen Erzeugnissen	522	.	509
DH/25	Herstellung von Gummi- und Kunststoffwaren	1 365	958	1 254	20 331	10 873	102 724	27 394	24 448	94 087
25.1	Herstellung von Gummiwaren	166	136	145	1 750	1 102	7 723	1 878	.	.
25.2	Herstellung von Kunststoffwaren	1 199	822	1 109	18 581	9 770	95 001	25 515	.	.
25.21	Herstellung von Platten, Folien, Schläuchen und Profilen aus Kunststoffen	341	227	320	8 234	4 462	35 015	.	.	.
25.22	Herstellung von Verpackungsmitteln aus Kunststoffen	368	284	335	4 650	2 698	35 555	10 015	.	.
25.23	Herstellung von Baubedarfsartikeln aus Kunststoffen	382	234	360	4 545	1 988	18 253	.	.	18 253
25.24	Herstellung von sonstigen Kunststoffwaren	108	77	94	1 153	622	6 177	.	.	6 177
DI/26	Glasgewerbe, Herstellung von Keramik, Verarbeitung von Steinen und Erden	2 291	1 574	1 961	27 054	15 522	154 620	8 870	.	147 262
26.1	Herstellung von Glas und Glaswaren	393	272	382	4 568	2 750	26 987	.	.	25 975
26.6	Herstellung von Erzeugnissen aus Beton, Zement und Gips	1 497	1 046	1 270	17 468	10 422	106 450	.	.	101 155
26.61	Herstellung von Erzeugnissen aus Beton, Zement und aus Kalksandstein für den Bau	855	621	718	9 395	6 045	47 559	.	.	46 582
26.63	Herstellung von Frischbeton (Transportbeton)	299	175	278	3 966	1 870	28 559	-	-	.
26.8	Herstellung von sonstigen Erzeugnissen aus nicht metallischen Mineralien	60	.	56	924	.	6 845	-	-	.
DJ	Metallerzeugung und -bearbeitung, Herstellung von Metallerzeugnissen	5 544	4 208	4 654	64 613	40 241	301 732	67 065	40 584	300 114
27	Metallerzeugung und -bearbeitung	557	351	469	7 598	3 749	41 511	22 080	21 489	41 511
28	Herstellung von Metallerzeugnissen	4 987	3 857	4 185	57 016	36 492	260 221	44 985	19 095	258 602
28.1	Stahl- und Leichtmetallbau	3 044	2 282	2 547	33 009	20 082	143 516	.	.	142 580
28.11	Herstellung von Metallkonstruktionen	2 561	1 910	2 136	28 196	17 055	123 200	.	.	122 264
28.12	Herstellung von Ausbauelementen aus Metall	483	372	411	4 813	3 027	20 316	.	.	20 316
28.5	Oberflächenveredlung, Wärmebehandlung, Mechanik a. n. g.	1 001	857	835	11 851	8 682	42 569	2 846	.	42 229
28.51	Oberflächenveredlung und Wärmebehandlung	608	518	528	7 641	5 474	28 267	.	.	28 267
28.52	Mechanik a. n. g.	392	339	306	4 210	3 207	14 302	.	.	13 962
28.7	Herstellung von sonstigen Metallwaren	603	449	514	8 157	5 235	53 471	.	.	.
DK/29	Maschinenbau	3 455	2 476	2 946	44 977	27 080	191 483	35 017	19 273	177 749
29.1	Herstellung von Maschinen für die Erzeugung und Nutzung von mechanischer Energie	995	756	848	14 983	8 948	59 088	11 501	8 611	.
29.12	Herstellung von Pumpen und Kompressoren	263	200	202	3 411	2 289	17 223	.	.	.
29.14	Herstellung von Lagern, Getrieben, Zahnrädern, Antriebselementen	339	291	308	4 336	3 535	20 194	.	.	20 194
29.2	Herstellung von sonstigen nicht wirtschaftszweig-spezifischen Maschinen	838	550	727	11 712	6 810	47 349	7 667	.	44 837
29.23	Herstellung von kälte- und lufttechnischen Erzeugnissen, nicht für den Haushalt	414	299	360	5 703	3 546	21 766	.	.	.
29.24	Herstellung von sonstigen nicht wirtschaftszweig-spezifischen Maschinen a. n. g.	265	139	239	3 449	1 598	15 347	.	.	13 609

1) Monatsdurchschnitt

Noch: 3. Ergebnisse der Betriebe nach Wirtschaftszweigen

Noch: 3.3. Beschäftigte, Arbeitsstunden, Lohn- und Gehaltssumme sowie Umsatz

Januar bis Juni 2005

WZ 2003	Wirtschaftszweig	Beschäftigte ¹⁾		Geleistete Arbeits- stunden	Brutto- lohn- und -gehalt- summe	Darunter Lohn	Gesamt- umsatz	Darunter		Umsatz aus Eigen- erzeugung
		ins- gesamt	darunter Arbeiter					ins- gesamt	darunter Eurozone	
		Anzahl		1 000	1 000 EUR					
29.3	Herstellung von land- und forstwirtschaftlichen Maschinen	113	86	110	970	609	8 633	.	.	2 940
29.4	Herstellung von Werkzeugmaschinen	339	258	259	3 589	2 439	10 337	.	.	.
29.5	Herstellung von Maschinen für sonstige bestimmte Wirtschaftszweige	1 170	826	1 002	13 722	8 273	66 076	12 914	4 554	62 355
DL	Herstellung von Büromaschinen, DV-Geräten und -Einrichtungen; Elektrotechnik usw.	4 705	2 949	3 925	68 165	32 344	482 244	148 924	94 035	479 524
31	Herstellung von Geräten der Elektrizitätserzeugung, -verteilung u. Ä.	2 434	1 786	2 012	33 615	21 339	262 025	87 303	.	261 085
31.1	Herstellung von Elektromotoren, Generatoren, Transformatoren	767	527	678	10 505	6 065
31.2	Herstellung von Elektrizitätsverteilungs- und -schalteinrichtungen	735	531	566	9 956	6 177	68 244	.	.	68 244
31.6	Herstellung von elektrischen Ausrüstungen a. n. g.	417	304	353	4 776	3 027	16 805	.	.	15 865
32	Rundfunk- und Nachrichtentechnik	1 077	555	920	18 438	5 667	175 269	.	.	175 269
32.1	Herstellung von elektronischen Bauelementen	205	171	168	1 687	1 198
32.2	Herstellung von Geräten und Einrichtungen der Telekommunikationstechnik	872	384	752	16 751	4 469
33	Medizin-, Mess-, Steuer- und Regelungstechnik, Optik, Herstellung von Uhren	1 194	608	993	16 112	5 338	44 950	.	.	43 170
33.1	Herstellung von medizinischen Geräten und orthopädischen Erzeugnissen	837	507	687	9 884	4 390	22 555	.	.	.
DM	Fahrzeugbau	7 615	6 033	6 327	113 079	79 987	655 721	162 282	156 542	.
34	Herstellung von Kraftwagen und Kraftwagenteilen	1 611	1 178	1 350	19 876	11 874
35	Sonstiger Fahrzeugbau	6 004	4 855	4 977	93 203	68 113
35.1	Schiff- und Bootsbau	5 683	4 595	4 714	88 952	64 896	457 728	104 219	.	448 230
35.11	Schiffbau (ohne Boots- und Yachtbau)	5 203	4 191	4 273	83 900	61 214
35.12	Boots- und Yachtbau	480	404	441	5 053	3 682
35.2	Bahnindustrie	321	260	263	4 251	3 216
DN	Herstellung von Möbeln, Schmuck, Musikinstrumenten usw., Recycling	1 807	1 321	1 563	20 816	12 907	127 507	10 953	5 955	127 380
36	Herstellung von Möbeln, Schmuck, Musikinstrumenten, Sportgeräten usw.	1 273	937	1 098	14 789	9 172	70 684	.	.	.
36.11	Herstellung von Sitzmöbeln	155	133	132	1 200	970	7 077	.	.	7 077
36.12	Herstellung von Büro- und Ladenmöbeln	641	451	586	9 362	5 506	36 134	.	.	36 134
37	Recycling	534	385	465	6 027	3 734	56 823	.	.	.
37.1	Recycling von metallischen Altmaterialien und Reststoffen	184	130	167	2 489	1 364	31 616	.	.	.
37.2	Recycling von nicht metallischen Altmaterialien und Reststoffen	351	255	298	3 538	2 370	25 207	.	.	.
C + D	Insgesamt	49 210	35 099	41 829	602 312	367 787	4 607 215	938 437	648 971	4 458 989

1) Monatsdurchschnitt

Noch: 3. Ergebnisse der Betriebe nach Wirtschaftszweigen

3.4. Veränderung der Beschäftigten, Arbeitsstunden, Lohn- und Gehaltssumme sowie des Umsatzes zum Vorjahreszeitraum

Januar bis Juni 2005

WZ 2003	Wirtschaftszweig	Beschäftigte ¹⁾		Geleistete Arbeits- stunden	Brutto- lohn- und -gehalt- summe	Darunter	Gesamt- umsatz	Darunter		Umsatz aus Eigen- erzeugung
		ins- gesamt	darunter			Lohn		Auslandsumsatz		
			Arbeiter	ins- gesamt	darunter Eurozone					
%										
C	Bergbau und Gewinnung von Steinen und Erden	- 22,3	- 19,6	- 19,9	- 25,2	- 22,5	- 11,3	.	.	.
CA	Kohlenbergbau, Torfgewinnung, Gewinnung von Erdöl und Erdgas, Bergbau auf Uran- und Thoriumerze
CB	Erzbergbau, Gewinnung von Steinen und Erden, sonstiger Bergbau
D	Verarbeitendes Gewerbe	+ 1,7	+ 1,9	+ 1,6	+ 3,0	+ 3,2	+ 9,9	.	.	.
DA	Ernährungsgewerbe und Tabakverarbeitung
15	Ernährungsgewerbe	+ 0,5	+ 1,4	- 0,1	+ 0,8	+ 1,7	+ 4,9	+ 29,9	+ 36,4	+ 6,0
DB	Textil- und Bekleidungs-gewerbe
17	Textilgewerbe	- 12,0	.	- 11,8	- 12,0
18	Bekleidungs-gewerbe
DC/19	Ledergewerbe
DD/20	Holzgewerbe (ohne Herstellung von Möbeln)	+ 6,9	+ 6,4	+ 5,6	+ 7,3	+ 5,7	+ 13,4	+ 63,3	.	.
DE	Papier-, Verlags- und Druckgewerbe	+ 7,3	+ 13,4	+ 7,9	+ 3,6	+ 11,2	+ 13,6	.	.	+ 13,4
21	Papiergewerbe	+ 1,9	+ 3,7	+ 2,1	+ 1,3	+ 2,7	+ 1,2	.	.	.
22	Verlags-, Druckgewerbe, Vervielfältigung von bespielten Ton-, Bild- und Datenträgern	+ 8,0	+ 15,5	+ 8,6	+ 3,8	+ 13,0	+ 16,0	.	.	.
DG/24	Herstellung von chemischen Erzeugnissen	+ 4,0	+ 2,1	+ 5,4	+ 10,5	+ 11,6	+ 17,3	+ 21,5	+ 64,5	.
DH/25	Herstellung von Gummi- und Kunststoffwaren	+ 2,2	+ 1,9	+ 7,8	+ 15,8	+ 14,6	+ 4,5	+ 15,7	+ 26,9	.
DI/26	Glasgewerbe, Herstellung von Keramik, Verarbeitung von Steinen und Erden	- 3,5	- 6,0	- 5,2	- 2,2	- 4,9	+ 1,5	+ 10,9	.	+ 1,0
DJ	Metallerzeugung und -bearbeitung, Herstellung von Metallerzeugnissen	+ 3,4	+ 2,5	+ 4,0	+ 6,0	+ 4,7	+ 12,9	+ 80,4	+ 147,3	+ 12,9
27	Metallerzeugung und -bearbeitung	+ 69,3	+ 34,0	+ 59,6	+ 77,5	+ 34,0	+ 92,1	+ 144,6	.	+ 92,1
28	Herstellung von Metallerzeugnissen	- 0,9	+ 0,4	+ 0,1	+ 0,6	+ 2,4	+ 5,9	+ 59,8	.	+ 5,9
DK/29	Maschinenbau	+ 2,3	+ 2,1	+ 2,3	+ 5,5	+ 3,8	+ 18,3	+ 38,1	+ 60,4	+ 18,7
DL	Herstellung von Büromaschinen, DV-Geräten und -Einrichtungen; Elektrotechnik, Feinmechanik und Optik	+ 1,3	+ 1,1	+ 0,9	- 0,3	- 1,6	+ 17,6	+ 28,8	+ 37,2	+ 17,5
31	Herstellung von Geräten der Elektrizitätserzeugung, -verteilung u. Ä.	- 5,2	- 5,0	- 6,0	- 6,6	- 6,1	- 6,0	+ 31,3	.	- 6,1
32	Rundfunk- und Nachrichtentechnik	+ 12,9	+ 24,4	+ 15,4	+ 8,2	+ 21,5	+ 104,5	.	.	+ 104,5
33	Medizin-, Mess-, Steuer- und Regelungstechnik, Optik, Herstellung von Uhren	+ 6,4	+ 2,9	+ 4,5	+ 5,1	- 2,6	- 2,1	.	.	- 2,5
DM	Fahrzeugbau	+ 1,9	+ 1,9	+ 1,1	+ 2,7	+ 3,8	+ 13,9	- 50,5	.	.
34	Herstellung von Kraftwagen und Kraftwagenteilen	+ 8,4	+ 8,5	+ 6,0	+ 2,3	+ 1,4
35	Sonstiger Fahrzeugbau	+ 0,2	+ 0,5	- 0,2	+ 2,8	+ 4,3
35.1	Schiff- und Bootsbau	- 0,9	- 0,5	- 1,1	+ 2,0	+ 3,6	+ 15,8	.	.	+ 13,4
DN	Herstellung von Möbeln, Schmuck, Musikinstrumenten usw., Recycling	- 5,5	- 6,2	- 3,5	- 2,5	- 2,5	- 1,1	+ 18,8	+ 25,1	- 1,1
36	Herstellung von Möbeln, Schmuck, Musikinstrumenten usw.	- 8,6	- 9,6	- 6,7	- 3,8	- 3,6	- 5,9	.	.	.
37	Recycling	+ 2,9	+ 3,8	+ 4,8	+ 0,7	+ 0,5	+ 5,6	.	.	.
C + D	Insgesamt	+ 1,5	+ 1,6	+ 1,4	+ 2,7	+ 3,0	+ 9,7	+ 4,1	+ 33,9	+ 9,9

1) Monatsdurchschnitt

4. Ergebnisse der Betriebe nach Kreisen

4.1. Betriebe, Beschäftigte, Arbeitsstunden, Lohn- und Gehaltsumme sowie Umsatz

Juni 2005

Kreisfreie Stadt Landkreis Land	Betriebe	Beschäftigte	Geleistete Arbeitsstunden	Bruttolohn- und -gehaltsumme		Gesamtumsatz		
				insgesamt	darunter	insgesamt	darunter	
					Lohn		Auslands- umsatz	
Anzahl			1 000	1 000 EUR				
Kreisfreie Städte								
Greifswald	22	1 651	242	3 675	1 387	39 504	11 340	
Neubrandenburg	35	3 413	479	7 754	3 671	53 692	12 923	
Rostock	69	5 712	846	13 598	8 032	89 979	28 988	
Schwerin	39	2 341	333	7 101	3 701	40 448	4 228	
Stralsund	14	1 816	241	4 569	3 071	6 634	.	
Wismar	34	4 044	571	10 200	7 197	111 422	56 876	
Landkreise								
Bad Doberan	46	2 158	328	4 460	2 461	35 756	.	
Demmin	36	2 402	380	4 184	2 889	67 188	7 444	
Güstrow	57	3 252	470	7 317	4 912	60 779	16 733	
Ludwigslust	98	7 154	1 032	13 756	8 979	106 205	13 595	
Mecklenburg-Strelitz	22	810	126	1 397	976	8 786	.	
Müritz	36	2 718	397	6 033	3 878	39 767	6 203	
Nordvorpommern	41	1 989	315	3 158	2 011	22 726	.	
Nordwestmecklenburg	45	3 901	584	7 926	4 923	56 330	14 419	
Ostvorpommern	29	1 826	251	3 937	2 592	55 948	.	
Parchim	43	2 305	328	4 300	2 674	23 515	1 772	
Rügen	20	1 256	180	2 080	1 328	13 737	.	
Uecker-Randow	19	1 030	150	1 826	1 318	7 672	2 631	
Mecklenburg-Vorpommern	705	49 778	7 251	107 271	66 000	840 088	213 766	

4.2. Veränderung der Betriebe, Beschäftigten, Arbeitsstunden, Lohn- und Gehaltsumme sowie des Umsatzes zum Vorjahresmonat

Juni 2005

Kreisfreie Stadt Landkreis Land	Betriebe	Beschäftigte	Geleistete Arbeitsstunden	Bruttolohn- und -gehaltsumme		Gesamtumsatz		
				insgesamt	darunter	insgesamt	darunter	
					Lohn		Auslands- umsatz	
%								
Kreisfreie Städte								
Greifswald	+ 4,8	- 1,1	- 0,1	- 1,3	- 2,4	+ 73,7	+ 22,2	
Neubrandenburg	- 2,8	+ 2,9	- 0,2	+ 2,3	- 0,4	- 1,6	+ 13,1	
Rostock	+ 3,0	- 5,8	- 2,8	- 4,2	- 2,3	+ 16,4	+ 433,8	
Schwerin	+ 2,6	- 3,4	- 5,8	+ 1,5	+ 1,3	+ 11,7	+ 8,3	
Stralsund	+ 16,7	+ 5,4	- 4,8	+ 1,6	+ 2,5	+ 41,1	.	
Wismar	+ 6,3	+ 4,8	+ 8,1	+ 9,7	+ 9,6	+ 18,7	+ 26,6	
Landkreise								
Bad Doberan	-	- 2,4	- 1,9	+ 1,3	- 1,8	- 17,1	.	
Demmin	- 10,0	- 3,8	- 0,9	- 1,7	- 1,8	- 9,5	+ 27,5	
Güstrow	+ 3,6	+ 2,4	+ 0,2	+ 9,9	+ 12,6	+ 7,9	+ 27,6	
Ludwigslust	+ 8,9	+ 4,7	+ 6,7	+ 7,2	+ 3,3	+ 9,2	+ 39,5	
Mecklenburg-Strelitz	- 8,3	- 10,1	- 11,2	- 11,7	- 5,9	+ 25,7	.	
Müritz	- 5,3	+ 2,0	- 0,5	+ 5,0	+ 6,5	+ 9,0	+ 99,7	
Nordvorpommern	+ 5,1	- 0,4	+ 1,4	+ 3,1	+ 0,2	+ 7,4	.	
Nordwestmecklenburg	-	+ 16,2	+ 19,7	+ 16,1	+ 19,5	+ 13,6	+ 36,6	
Ostvorpommern	- 6,5	- 4,2	- 7,9	- 3,1	- 2,8	+ 176,7	.	
Parchim	- 4,4	- 1,9	- 3,2	- 0,3	- 2,0	- 6,8	+ 26,1	
Rügen	-	+ 3,5	+ 6,8	+ 3,6	- 1,3	+ 35,4	.	
Uecker-Randow	- 9,5	+ 1,3	-	+ 7,6	+ 8,5	+ 15,6	+ 28,9	
Mecklenburg-Vorpommern	+ 0,7	+ 1,2	+ 1,4	+ 3,4	+ 3,4	+ 14,0	+ 61,5	

Noch: 4. Ergebnisse der Betriebe nach Kreisen

4.3. Betriebe, Beschäftigte, Arbeitsstunden, Lohn- und Gehaltsumme sowie Umsatz

Januar bis Juni 2005

Kreisfreie Stadt Landkreis Land	Betriebe ¹⁾	Beschäftigte ¹⁾	Geleistete Arbeitsstunden	Bruttolohn- und -gehaltsumme		Gesamtumsatz		
				insgesamt	darunter	insgesamt	darunter	
					Lohn		Auslands- umsatz	
Anzahl			1 000	1 000 EUR				
Kreisfreie Städte								
Greifswald	22	1 639	1 390	22 682	8 136	212 009	67 134	
Neubrandenburg	35	3 335	2 781	41 085	18 915	314 152	75 753	
Rostock	69	5 810	5 052	81 354	47 585	489 584	86 357	
Schwerin	40	2 378	1 984	37 007	19 639	204 671	23 424	
Stralsund	13	1 783	1 429	25 533	17 070	131 111	.	
Wismar	33	3 976	3 236	56 812	40 069	595 612	227 686	
Landkreise								
Bad Doberan	44	2 109	1 861	25 116	13 721	216 469	.	
Demmin	36	2 412	2 212	24 644	16 916	401 675	40 478	
Güstrow	56	3 236	2 706	36 964	23 989	342 941	88 219	
Ludwigslust	96	6 954	5 875	77 804	50 921	587 254	64 663	
Mecklenburg-Strelitz	23	801	720	8 021	5 392	39 391	.	
Müritz	36	2 693	2 270	31 011	19 889	216 618	31 529	
Nordvorpommern	41	1 941	1 710	17 427	11 009	115 960	.	
Nordwestmecklenburg	45	3 769	3 298	46 499	28 032	317 824	79 678	
Ostvorpommern	29	1 814	1 460	23 227	15 575	174 739	.	
Parchim	43	2 317	1 936	25 046	15 429	125 098	9 710	
Rügen	20	1 241	1 065	11 757	7 943	78 161	.	
Uecker-Randow	19	1 001	845	10 321	7 557	43 946	14 383	
Mecklenburg-Vorpommern	697	49 210	41 829	602 312	367 787	4 607 215	938 437	

1) Monatsdurchschnitt

4.4. Veränderung der Betriebe, Beschäftigten, Arbeitsstunden, Lohn- und Gehaltsumme sowie des Umsatzes zum Vorjahreszeitraum

Januar bis Juni 2005

Kreisfreie Stadt Landkreis Land	Betriebe ¹⁾	Beschäftigte ¹⁾	Geleistete Arbeitsstunden	Bruttolohn- und -gehaltsumme		Gesamtumsatz		
				insgesamt	darunter	insgesamt	darunter	
					Lohn		Auslands- umsatz	
%								
Kreisfreie Städte								
Greifswald	+ 2,4	- 2,2	+ 1,3	- 1,1	- 2,5	+ 77,0	.	
Neubrandenburg	- 1,4	+ 3,2	+ 2,3	+ 4,4	+ 5,6	+ 3,5	.	
Rostock	+ 3,0	- 3,8	- 2,8	- 4,7	- 3,1	- 1,5	- 16,2	
Schwerin	+ 3,5	- 2,4	- 1,7	+ 0,3	- 0,8	+ 6,4	- 0,6	
Stralsund	+ 8,3	+ 3,6	- 4,2	+ 3,8	+ 5,8	+ 9,8	.	
Wismar	+ 4,8	+ 4,1	+ 5,4	+ 6,4	+ 7,0	+ 29,5	+ 20,0	
Landkreise								
Bad Doberan	- 7,1	- 4,7	- 5,5	- 2,4	- 5,7	+ 1,1	.	
Demmin	- 12,2	- 2,2	- 0,6	- 0,7	- 1,0	+ 1,7	+ 10,1	
Güstrow	+ 4,0	+ 6,5	+ 5,6	+ 10,0	+ 8,5	+ 7,6	.	
Ludwigslust	+ 7,1	+ 4,9	+ 5,4	+ 6,3	+ 4,5	+ 9,6	+ 18,6	
Mecklenburg-Strelitz	- 2,2	- 6,4	- 7,0	- 2,3	- 0,7	+ 5,7	.	
Müritz	- 4,0	+ 4,1	+ 2,6	+ 4,6	+ 5,5	+ 6,8	+ 37,5	
Nordvorpommern	+ 3,8	- 1,0	- 1,0	+ 0,3	- 1,1	+ 1,5	.	
Nordwestmecklenburg	- 4,0	+ 11,9	+ 12,7	+ 15,0	+ 17,7	+ 8,9	+ 37,2	
Ostvorpommern	- 8,1	- 4,5	- 7,4	- 1,8	- 1,7	+ 4,1	.	
Parchim	- 4,4	- 1,6	- 3,0	- 1,8	- 3,1	- 1,5	+ 10,7	
Rügen	-	+ 4,7	+ 7,8	-	+ 1,3	+ 24,5	.	
Uecker-Randow	- 9,5	- 0,6	- 0,7	+ 4,3	+ 4,8	+ 17,1	+ 59,0	
Mecklenburg-Vorpommern	- 0,4	+ 1,5	+ 1,4	+ 2,7	+ 3,0	+ 9,7	+ 4,1	

1) Monatsdurchschnitt

5. Beschäftigte und Umsatz der fachlichen Betriebsteile

Juni 2005

WZ 2003	Wirtschaftszweig	Beschäftigte		Umsatz	
		insgesamt	darunter	insgesamt	darunter
			Arbeiter		Auslandsumsatz
		Anzahl		1 000 EUR	
C	Bergbau und Gewinnung von Steinen und Erden	368	302	6 043	.
CA	Kohlenbergbau, Torfgewinnung, Gewinnung von Erdöl und Erdgas, Bergbau auf Uran- und Thoriumerze
10	Kohlenbergbau, Torfgewinnung
11	Gewinnung von Erdöl und Erdgas, Erbringung damit verbundener Dienstleistungen
CB	Erzbergbau, Gewinnung von Steinen und Erden, sonstiger Bergbau
14	Gewinnung von Steinen und Erden, sonstiger Bergbau
14.2	Gewinnung von Kies, Sand, Ton und Kaolin	274	227	4 600	-
D	Verarbeitendes Gewerbe	48 747	35 048	798 735	.
DA	Ernährungsgewerbe und Tabakverarbeitung	14 148	10 358	265 174	28 085
15	Ernährungsgewerbe	14 148	10 358	265 174	28 085
	darunter				
15.1	Schlachten und Fleischverarbeitung	3 570	2 900	50 133	3 653
15.2	Fischverarbeitung	1 177	973	15 721	.
15.3	Obst- und Gemüseverarbeitung	853	643	13 318	3 844
15.5	Milchverarbeitung; Herstellung von Speiseeis	1 424	1 070	92 563	7 138
15.6	Mahl- und Schälmaschinen, Herstellung von Stärke und Stärkeerzeugnissen	176	149	4 199	-
15.7	Herstellung von Futtermitteln	155	114	5 895	.
15.8	Sonstiges Ernährungsgewerbe (ohne Getränkeherstellung)	5 562	3 613	49 377	8 695
15.9	Herstellung von Getränken	1 231	896	33 970	2 504
DB	Textil- und Bekleidungsindustrie
17	Textilgewerbe	238	198	2 561	.
18	Bekleidungsindustrie
DC/19	Ledergewerbe
DD/20	Holzgewerbe (ohne Herstellung von Möbeln)	2 564	1 996	69 125	19 802
20.1	Säge-, Hobel- und Holzimprägnierwerke	589	505	19 868	.
20.2	Herstellung von Furnier-, Sperrholz-, Holzfasern und Holzspanplatten	827	657	32 669	.
20.3	Herstellung von Konstr., Fertigbauteilen, Ausbauelementen und Fertigteilbauten aus Holz	1 005	718	15 204	1 913
DE	Papier-, Verlags- und Druckgewerbe	3 836	2 070	43 826	11 220
21	Papiergewerbe	425	341	6 694	.
22	Verlags-, Druckgewerbe, Vervielfältigung	3 411	1 729	37 132	.
22.1	Verlagsgewerbe	1 214	.	14 109	.
22.2	Druckgewerbe	563	411	2 728	.
22.3	Vervielfältigung von bespielten Ton-, Bild- und Datenträgern	1 634	.	20 296	.
DG/24	Herstellung von chemischen Erzeugnissen	1 141	704	42 874	18 481
24.1	Herstellung von chemischen Grundstoffen	366	229	21 217	.
DH/25	Herstellung von Gummi- und Kunststoffwaren	1 426	999	21 201	5 142
25.1	Herstellung von Gummiwaren	175	143	1 607	455
25.2	Herstellung von Kunststoffwaren	1 251	856	19 594	4 687
DI/26	Glasgewerbe, Herstellung von Keramik, Verarbeitung von Steinen und Erden	2 365	1 678	33 887	2 333
26.1	Herstellung von Glas und Glaswaren	394	276	4 923	.

Noch: 5. Beschäftigte und Umsatz der fachlichen Betriebsteile

Juni 2005

WZ 2003	Wirtschaftszweig	Beschäftigte		Umsatz	
		insgesamt	darunter	insgesamt	darunter
			Arbeiter		Auslandsumsatz
		Anzahl	1 000 EUR		
26.6	Herstellung von Erzeugnissen aus Beton, Zement und Gips	1 532	1 110	23 844	1 438
26.8	Herstellung von sonstigen Erzeugnissen aus nicht metallischen Mineralien	58	17	2 578	-
DJ	Metallerzeugung und -bearbeitung, Herstellung von Metallerzeugnissen	5 416	4 160	55 690	14 194
27	Metallerzeugung und -bearbeitung	676	454	8 047	4 739
28	Herstellung von Metallerzeugnissen	4 740	3 706	47 644	9 454
28.1	Stahl- und Leichtmetallbau	2 830	2 152	27 529	.
28.5	Oberflächenveredlung, Wärmebehandlung, Mechanik a. n. g.	1 052	904	8 273	525
28.7	Herstellung von sonstigen Metallwaren	572	418	9 123	.
DK/29	Maschinenbau	3 549	2 589	33 433	6 619
29.1	Herstellung von Maschinen für die Erzeugung und Nutzung von mechanischer Energie	976	755	10 160	2 404
29.2	Herstellung von sonstigen nicht wirtschaftszweig-spezifischen Maschinen	848	576	8 228	1 236
29.3	Herstellung von land- und forstwirtschaftlichen Maschinen	111	86	601	.
29.4	Herstellung von Werkzeugmaschinen	300	218	1 776	.
29.5	Herstellung von Maschinen für sonstige bestimmte Wirtschaftszweige	1 314	954	12 667	2 215
DL	Herstellung von Büromaschinen, DV-Geräten und -Einrichtungen; Elektrotechnik usw.	4 517	2 896	95 491	36 452
31	Herstellung von Geräten der Elektrizitätserzeugung, -verteilung u. Ä.	2 272	1 725	53 672	25 567
31.1	Herstellung von Elektromotoren, Generatoren, Transformatoren	664	508	.	.
31.2	Herstellung von Elektrizitätsverteilungs- und -schalteinrichtungen	746	534	12 981	.
31.6	Herstellung von elektrischen Ausrüstungen a. n. g.	376	288	2 678	.
32	Rundfunk- und Nachrichtentechnik	1 069	565	32 847	.
32.1	Herstellung von elektronischen Bauelementen	198	165	.	.
32.2	Herstellung von Geräten und Einrichtungen der Telekommunikationstechnik	871	400	.	.
33	Medizin-, Mess-, Steuer- und Regelungstechnik, Optik, Herstellung von Uhren	1 176	606	8 972	.
33.1	Herstellung von medizinischen Geräten und orthopädischen Erzeugnissen	812	496	4 615	.
DM	Fahrzeugbau	7 618	6 007	112 293	66 806
34	Herstellung von Kraftwagen und Kraftwagenteilen	1 624	1 181	30 852	.
34.2	Herstellung von Karosserien, Aufbauten und Anhängern	794	609	8 209	.
35	Sonstiger Fahrzeugbau	5 994	4 826	81 442	.
35.1	Schiff- und Bootsbau	5 651	4 553	79 452	57 771
35.2	Bahnindustrie	343	273	1 990	.
DN	Herstellung von Möbeln, Schmuck, Musikinstrumenten usw., Recycling	1 771	1 289	22 489	1 907
36	Herstellung von Möbeln, Schmuck, Musikinstrumenten, Sportgeräten usw.	1 242	903	13 101	.
37	Recycling	529	386	9 388	.
37.1	Recycling von metallischen Altmaterialien und Reststoffen	188	135	4 656	.
37.2	Recycling von nicht metallischen Altmaterialien und Reststoffen	341	251	4 732	.
C + D	Insgesamt	49 115	35 350	804 778	211 764

6. Ergebnisse der Betriebe nach Hauptgruppen

6.1. Betriebe, Beschäftigte, Arbeitsstunden, Lohn- und Gehaltssumme sowie Umsatz 2005

Monat	Betriebe	Beschäftigte		Geleistete Arbeits- stunden	Brutto- lohn- und -gehalt- summe	Darunter	Gesamt- umsatz	Darunter		Umsatz aus Eigen- erzeugung
		insgesamt	darunter Arbeiter					Auslandsumsatz		
						Anzahl		1 000	1 000 EUR	
Vorleistungsgüterproduzenten										
Januar	261	12 958	9 599	1 819	26 601	16 533	211 512	59 122	34 327	207 365
Februar	260	12 910	9 582	1 742	26 234	16 078	209 926	63 709	36 370	205 174
März	257	12 873	9 541	1 847	27 424	17 241	235 365	66 089	41 887	230 189
April	267	13 244	9 856	1 968	28 526	17 847	269 254	72 179	49 037	261 277
Mai	266	13 269	9 880	1 890	29 014	18 456	254 244	58 479	40 939	247 146
Juni	265	13 396	10 002	2 014	31 396	20 114	272 781	65 368	47 384	265 447
Juli
August
September
Oktober
November
Dezember
Investitionsgüterproduzenten										
Januar	220	16 981	12 397	2 402	39 146	23 379	199 577	33 406	22 622	197 005
Februar	219	16 836	12 306	2 263	37 216	22 767	146 592	28 173	18 900	144 449
März	218	16 757	12 214	2 353	38 327	23 609	233 823	56 403	44 419	231 317
April	229	16 823	12 313	2 446	38 796	23 954	188 305	49 693	38 102	185 394
Mai	229	16 799	12 296	2 245	38 945	24 401	236 985	44 499	36 091	234 107
Juni	228	16 797	12 332	2 433	39 933	24 910	237 617	106 618	97 318	224 235
Juli
August
September
Oktober
November
Dezember
Gebrauchsgüterproduzenten										
Januar	17	1 392	946	201	2 790	1 483	11 631	.	.	11 622
Februar	17	1 390	944	193	2 641	1 432	11 872	.	.	11 863
März	17	1 405	956	205	2 895	1 665	14 227	.	.	.
April	17	1 383	932	206	2 943	1 498	13 659	.	.	.
Mai	17	1 384	930	192	2 758	1 529	12 475	2 306	1 178	12 466
Juni	17	1 374	913	202	2 830	1 566	15 353	.	.	15 334
Juli
August
September
Oktober
November
Dezember

Noch: 6. Ergebnisse der Betriebe nach Hauptgruppen

Noch: 6.1. Betriebe, Beschäftigte, Arbeitsstunden, Lohn- und Gehaltssumme sowie Umsatz 2005

Monat	Betriebe	Beschäftigte		Geleistete Arbeits- stunden	Brutto- lohn- und -gehalt- summe	Darunter	Gesamt- umsatz	Darunter		Umsatz aus Eigen- erzeugung
		insgesamt	darunter Arbeiter					Auslandsumsatz		
						Anzahl		1 000	Lohn	

Verbrauchsgüterproduzenten

Januar	191	17 657	11 841	2 516	29 497	17 383	287 475	33 309	20 362	275 940
Februar	189	17 696	11 927	2 415	28 933	16 842	276 660	31 130	19 969	263 729
März	187	17 664	11 982	2 544	30 010	18 210	331 826	46 790	25 867	314 838
April	192	17 858	12 140	2 568	30 784	18 123	308 159	37 634	21 812	292 669
Mai	192	17 943	12 173	2 515	31 022	18 910	307 905	34 588	19 872	293 918
Juni	192	18 159	12 320	2 592	32 998	19 316	313 666	39 245	27 210	299 315
Juli
August
September
Oktober
November
Dezember

Energie

Januar	3	50	43	8	87	71	216	.	.	216
Februar	3	53	45	8	95	76	625	.	.	625
März	3	52	45	10	110	92	1 362	.	.	.
April	3	53	46	10	134	114	2 413	.	.	.
Mai	3	53	46	11	112	94	1 039	-	-	1 039
Juni	3	52	44	10	115	94	670	.	.	670
Juli
August
September
Oktober
November
Dezember

Noch: 6. Ergebnisse der Betriebe nach Hauptgruppen

6.2. Veränderung der Beschäftigten, Arbeitsstunden, Lohn- und Gehaltssumme sowie des Umsatzes 2005 zum Vorjahr

Monat	Beschäftigte		Geleistete Arbeits- stunden	Brutto- lohn- und -gehaltssumme	Darunter	Gesamt- umsatz	Darunter		Umsatz aus Eigen- erzeugung
	insgesamt	darunter			Lohn		Auslandsumsatz		
		Arbeiter					insgesamt	darunter Eurozone	
%									

Vorleistungsgüterproduzenten

Januar	+ 6,7	+ 5,4	+ 7,8	+ 8,5	+ 5,8	+ 19,0	+ 33,6	+ 52,7	+ 20,0
Februar	+ 7,0	+ 6,3	+ 7,1	+ 9,9	+ 7,5	+ 14,1	+ 43,8	+ 54,0	+ 15,6
März	+ 5,3	+ 4,3	- 2,0	+ 9,3	+ 6,9	+ 4,3	+ 30,5	+ 51,2	+ 6,0
April	+ 5,9	+ 4,9	+ 9,9	+ 8,6	+ 7,6	+ 15,4	+ 44,7	+ 81,4	+ 16,8
Mai	+ 6,1	+ 5,2	+ 9,4	+ 9,7	+ 8,2	+ 18,9	+ 37,3	+ 67,6	+ 19,0
Juni	+ 6,2	+ 5,3	+ 5,2	+ 9,7	+ 7,8	+ 10,3	+ 39,6	+ 97,3	+ 10,7
Juli
August
September
Oktober
November
Dezember

Investitionsgüterproduzenten

Januar	- 0,5	- 1,1	+ 0,5	+ 1,2	+ 0,8	+ 78,8	+ 14,8	+ 4,7	+ 80,1
Februar	- 0,6	- 1,0	- 1,4	- 0,4	- 0,3	- 22,1	- 50,9	+ 23,8	- 22,4
März	- 0,8	- 1,5	- 8,3	- 0,1	- 1,0	+ 1,9	- 45,2	+ 25,9	+ 1,9
April	- 2,0	- 1,3	+ 1,9	- 1,3	- 0,3	- 4,7	- 48,8	- 42,8	- 4,7
Mai	- 2,0	- 1,4	+ 0,6	+ 0,1	+ 1,7	+ 8,9	- 57,6	- 53,0	+ 8,9
Juni	- 2,3	- 1,3	- 1,5	- 1,1	- 0,3	+ 38,2	+ 105,5	+ 418,3	+ 32,6
Juli
August
September
Oktober
November
Dezember

Gebrauchsgüterproduzenten

Januar	- 8,6	- 10,3	- 9,1	- 3,2	- 9,7	- 8,4	.	.	- 8,3
Februar	- 7,5	- 9,1	- 6,4	- 3,7	- 5,6	- 12,3	.	.	- 12,3
März	- 7,0	- 8,9	- 13,9	- 1,1	- 2,5	- 18,2	.	.	.
April	- 8,2	- 10,7	- 1,7	- 4,2	- 6,4	- 0,2	.	.	.
Mai	- 7,0	- 9,2	+ 3,5	- 9,2	+ 4,1	+ 3,6	.	.	+ 3,6
Juni	- 6,9	- 9,5	- 5,0	+ 0,1	- 0,8	+ 18,2	.	.	+ 18,3
Juli
August
September
Oktober
November
Dezember

Noch: 6. Ergebnisse der Betriebe nach Hauptgruppen

Noch: 6.2. Veränderung der Beschäftigten, Arbeitsstunden, Lohn- und Gehaltssumme sowie des Umsatzes 2005 zum Vorjahr

Monat	Beschäftigte		Geleistete Arbeits- stunden	Brutto- lohn- und -gehaltssumme	Darunter	Gesamt- umsatz	Darunter		Umsatz aus Eigen- erzeugung
	insgesamt	darunter			Lohn		Auslandsumsatz		
		Arbeiter					insgesamt	darunter	
							Eurozone		
%									

Verbrauchsgüterproduzenten

Januar	+ 1,4	+ 1,8	+ 0,8	+ 0,2	+ 1,1	+ 7,4	+ 36,7	+ 36,8	+ 8,3
Februar	+ 2,2	+ 3,0	+ 1,7	+ 1,5	+ 2,3	+ 7,5	+ 33,1	+ 53,4	+ 8,1
März	+ 1,3	+ 2,5	- 4,1	+ 1,0	+ 3,4	+ 8,2	+ 56,6	+ 57,7	+ 9,3
April	+ 1,9	+ 3,6	+ 3,2	- 0,2	+ 2,4	+ 4,1	+ 15,6	+ 32,8	+ 3,7
Mai	+ 1,7	+ 3,2	+ 5,3	+ 2,9	+ 6,0	+ 10,5	+ 31,9	+ 21,6	+ 9,9
Juni	+ 1,8	+ 2,9	+ 1,9	+ 3,7	+ 4,3	+ 3,2	+ 25,0	+ 55,1	+ 3,6
Juli
August
September
Oktober
November
Dezember

Energie

Januar	+ 4,2	+ 2,4	+ 0,6	+ 1,3	- 1,1	- 21,7	.	.	- 21,7
Februar	+ 8,2	+ 7,1	+ 8,4	+ 9,4	+ 6,2	- 36,9	.	.	- 36,9
März	-	-	+ 17,1	+ 3,5	+ 0,5	- 15,0	.	.	.
April	+ 1,9	+ 2,2	+ 28,6	+ 14,7	+ 13,8	+ 42,4	.	.	.
Mai	-	-	+ 27,2	+ 10,9	+ 9,1	+ 9,1	.	.	+ 9,1
Juni	+ 6,1	+ 4,8	+ 24,9	+ 13,9	+ 13,2	+ 6,2	.	.	+ 6,2
Juli
August
September
Oktober
November
Dezember