



Verarbeitendes Gewerbe sowie Bergbau und Gewinnung von
Steinen und Erden

E I - m

Umsatz, Beschäftigte der Betriebe in Mecklenburg-Vorpommern

Mai 2005

Bestell-Nr.: E113 2005 05

Herausgabe: 6. September 2005
Printausgabe: EUR 4,00

Herausgeber: Statistisches Landesamt Mecklenburg-Vorpommern, Lübecker Straße 287, 19059 Schwerin,
Telefon: 0385 4801-0, Telefax: 0385 4801-123, Internet: <http://www.statistik-mv.de>, E-Mail: poststelle@statistik-mv.de

Zuständige Dezernentin: Inge Albrecht, Telefon: 0385 4801-722

© Statistisches Landesamt Mecklenburg-Vorpommern, Schwerin, 2005

Für nicht gewerbliche Zwecke sind Vervielfältigung und unentgeltliche Verbreitung, auch auszugsweise, mit Quellenangabe gestattet. Die Verbreitung, auch auszugsweise, über elektronische Systeme/Datenträger bedarf der vorherigen Zustimmung. Alle übrigen Rechte bleiben vorbehalten.

Zeichenerklärungen und Abkürzungen

-	nichts vorhanden
0	weniger als die Hälfte von 1 in der letzten besetzten Stelle, jedoch mehr als nichts
.	Zahlenwert unbekannt oder geheim zu halten
...	Zahl lag bei Redaktionsschluss noch nicht vor
x	Aussage nicht sinnvoll oder Fragestellung nicht zutreffend
/	keine Angabe, da Zahlenwert nicht ausreichend genau oder nicht repräsentativ
()	Zahl hat eingeschränkte Aussagefähigkeit
p	vorläufige Zahl
s	geschätzte Zahl
r	berichtigte Zahl

a. n. g. anderweitig nicht genannt

Rev. Revision

Abweichungen in den Summen erklären sich aus dem Auf- und Abrunden der Einzelwerte.

Inhaltsverzeichnis

	Seite
I. Vorbemerkungen und Erläuterungen	3 - 4
Grafiken: Umsatz des Verarbeitenden Gewerbes nach Monaten	4
Auslandsumsatz des Verarbeitenden Gewerbes nach Monaten	4
II. Tabellen	
1. Entwicklung im Verarbeitenden Gewerbe sowie im Bergbau und in der Gewinnung von Steinen und Erden	5
Grafik: Umsatz des Verarbeitenden Gewerbes nach Jahren	5
2. Anzahl der Betriebe und fachlichen Betriebsteile nach Wirtschaftszweigen Mai 2005	6 - 8
3. Ergebnisse der Betriebe nach Wirtschaftszweigen	
3.1. Beschäftigte, Arbeitsstunden, Lohn- und Gehaltssumme sowie Umsatz Mai 2005	9 - 11
3.2. Veränderung der Beschäftigten, Arbeitsstunden, Lohn- und Gehaltssumme sowie des Umsatzes zum Vorjahresmonat Mai 2005	12
3.3. Beschäftigte, Arbeitsstunden, Lohn- und Gehaltssumme sowie Umsatz Januar bis Mai 2005	13 - 15
3.4. Veränderung der Beschäftigten, Arbeitsstunden, Lohn- und Gehaltssumme sowie des Umsatzes zum Vorjahreszeitraum Januar bis Mai 2005	16
4. Ergebnisse der Betriebe nach Kreisen	
4.1. Betriebe, Beschäftigte, Arbeitsstunden, Lohn- und Gehaltssumme sowie Umsatz Mai 2005	17
4.2. Veränderung der Betriebe, Beschäftigten, Arbeitsstunden, Lohn- und Gehaltssumme sowie des Umsatzes zum Vorjahresmonat Mai 2005	17
4.3. Betriebe, Beschäftigte, Arbeitsstunden, Lohn- und Gehaltssumme sowie Umsatz Januar bis Mai 2005	18
4.4. Veränderung der Betriebe, Beschäftigten, Arbeitsstunden, Lohn- und Gehaltssumme sowie des Umsatzes zum Vorjahreszeitraum Januar bis Mai 2005	18
5. Beschäftigte und Umsatz der fachlichen Betriebsteile Mai 2005	19 - 20
6. Ergebnisse der Betriebe nach Hauptgruppen	
6.1. Betriebe, Beschäftigte, Arbeitsstunden, Lohn- und Gehaltssumme sowie Umsatz 2005	21 - 22
6.2. Veränderung der Beschäftigten, Arbeitsstunden, Lohn- und Gehaltssumme sowie des Umsatzes 2005 zum Vorjahr	23 - 24

I. Vorbemerkungen und Erläuterungen

Diese Veröffentlichung enthält statistische Ergebnisse Mecklenburg-Vorpommerns aus den monatlichen Erhebungen für Betriebe des Verarbeitenden Gewerbes sowie des Bergbaus und der Gewinnung von Steinen und Erden.

Die hier vorgelegten Zahlen können sich infolge von Korrekturmeldungen der Berichtenden spätestens zum Ende des Kalenderjahres geringfügig verändern. Insofern tragen sie vorläufigen Charakter.

Rechtsgrundlagen

Rechtsgrundlagen für die Erhebung im Bergbau und Verarbeitenden Gewerbe sind das Gesetz über die Statistik im Produzierenden Gewerbe (ProdGewStatG) in der Fassung der Bekanntmachung vom 21.3.2002 (BGBl. I S. 1181), zuletzt geändert durch Artikel 104 der Verordnung vom 25.11.2003 (BGBl. I S. 2304); der Artikel 2 der Verordnung zur Änderung statistischer Rechtsvorschriften (Statistikbereinigungsverordnung) vom 14.9.1984 (BGBl. I S. 1247); das Gesetz über die Statistik für Bundeszwecke (Bundesstatistikgesetz - BStatG) vom 22.1.1987 (BGBl. I S. 462, 565), zuletzt geändert durch Artikel 16 des Gesetzes vom 21.8.2002 (BGBl. I S. 3322).

Berichtskreis

Der Berichtskreis umfasst die produzierenden Betriebe von Unternehmen des Bergbaus und Verarbeitenden Gewerbes mit im Allgemeinen 20 und mehr tätigen Personen sowie Betriebe des Bergbaus und Verarbeitenden Gewerbes mit 20 und mehr tätigen Personen von Unternehmen der übrigen Wirtschaftsbereiche einschließlich Handwerk. Aus Gründen einer besseren Repräsentation ist bei folgenden Wirtschaftszweigen die Erfassungsgrenze auf 10 und mehr tätige Personen herabgesetzt worden:

- 14.11 Gewinnung von Naturwerksteinen und Natursteinen a. n. g.
- 14.21 Gewinnung von Kies und Sand
- 15.20 Fischverarbeitung
- 15.31 Kartoffelverarbeitung
- 15.32 Herstellung von Frucht- und Gemüsesäften
- 15.33 Obst- und Gemüseverarbeitung a. n. g.
- 15.71 Herstellung von Futtermitteln für Nutztiere
- 15.72 Herstellung von Futtermitteln für sonstige Tiere
- 15.91 Herstellung von Spirituosen
- 15.92 Herstellung von Alkohol
- 15.97 Herstellung von Malz
- 15.98 Gewinnung natürlicher Mineralwässer, Herstellung von Erfrischungsgetränken
- 26.63 Herstellung von Frischbeton (Transportbeton)

Im Wirtschaftszweig 20.10 „Säge-, Hobel- und Holzimprägnierwerke“ gilt für Sägewerke die untere Erfassungsgrenze „Jahreseinschnitt - einschließlich Lohnschnitt - von mindestens 5000 m³ Rohholz (im Festmaß)“. Hobel- und Holzimprägnierwerke werden unter Berücksichtigung des Unternehmenskonzeptes ab 20 tätige Personen in den Monatsbericht für Betriebe einbezogen.

Definitionen der Merkmale

Betrieb

Örtliche Niederlassung (nicht Unternehmen) des Bergbaus und des Verarbeitenden Gewerbes (einschließlich Verwaltungs-, Reparatur-, Montage- und Hilfsbetriebe, die mit dem meldenden Betrieb örtlich verbunden sind oder in dessen Nähe liegen). Örtlich getrennte Hauptverwaltungen von Unternehmen des Bergbaus und des Verarbeitenden Gewerbes werden ebenfalls als eigenständige Betriebe dieses Bereiches erfasst. Die Merkmalswerte sind für den gesamten Betrieb zu melden und schließen auch die nichtproduzierenden Teile ein.

Fachlicher Betriebsteil

Ein fachlicher Betriebsteil ist der Teil des Betriebes, in dem entsprechend der Abgrenzung durch die verwendete Klassifikation WZ 2003 nur eine bestimmte wirtschaftliche Tätigkeit ausgeübt wird.

Im Fall homogener Betriebe/Einbetriebsunternehmen (homogen: die gesamte Einheit übt nur eine wirtschaftliche Tätigkeit nach Maßgabe der verwendeten Klassifikation aus) fallen die Einheiten fachlicher Betriebsteil, Betrieb/Unternehmen zusammen.

Beschäftigte

Alle am Monatsende im Betrieb tätigen Personen einschließlich der tätigen Inhaber, mithelfenden Familienangehörigen (auch unbezahlt mithelfende Familienangehörige, soweit sie mindestens ein Drittel der üblichen Arbeitszeit im Betrieb tätig sind), an andere Unternehmen überlassenen Mitarbeiter und Heimarbeiter, aber ohne Leiharbeitnehmer und Zusteller im Verlagsgewerbe. Einbezogen werden u. a. Erkrankte, Urlauber, Kurzarbeiter, Streikende, von der Aussperrung Betroffene, Personen in Altersteilzeitregelungen, Auszubildende, Saison- und Aushilfsarbeiter sowie Teilzeitbeschäftigte. In den Zahlen für Arbeiter sind gewerblich Auszubildende, in den Angaben für Angestellte kaufmännisch Auszubildende sowie tätige Inhaber, Mitinhaber und unbezahlt mithelfende Familienangehörige enthalten.

Geleistete Arbeitsstunden

Alle von den Beschäftigten (einschließlich Auszubildender) tatsächlich geleisteten (nicht die bezahlten) Stunden.

Löhne und Gehälter

Bruttosummen ohne Arbeitgeberanteile zur Sozialversicherung, jedoch einschließlich Lohn- und Gehaltszuschläge (auch Gratifikationen, Erfindergelder sowie Provisionen, Tantiemen usw.). Vergütungen für gewerblich und kaufmännisch Auszubildende sind enthalten, einschließlich Heimarbeiterentgelte. Nicht erfasst werden allgemeine soziale Aufwendungen sowie Vergütungen, die als Spesenersatz anzusehen sind.

Gesamtumsatz

Umsatz aus eigener Erzeugung (einschl. Umsatz aus dem Verkauf von Energie und Nebenerzeugnissen und Abfällen sowie Entgelte für industrielle Dienstleistungen, wie Reparaturen, Instandhaltungen, Installationen und Montagen), Umsatz aus Handelsware und sonstigen nicht industriellen/nicht handwerklichen Tätigkeiten (z. B. Erlöse aus Vermietung und Verpachtung sowie aus Lizenzverträgen, Provisionseinnahmen und Einnahmen aus der Veräußerung von Patenten).

Der Umsatz beruht auf Rechnungswerten (Fakturenwerte) ohne in Rechnung gestellte Umsatzsteuer. Im Umsatz enthalten sind Verbrauchssteuern und Kosten für Fracht, Verpackung und Porto, auch wenn diese gesondert berechnet werden. Außerordentliche und betriebsfremde Erträge aus dem Verkauf von Anlagegütern, aus der Verpachtung von Grundstücken, Zinsen, Dividenden u. dgl. sind nicht im Umsatz enthalten. Da es sich grundsätzlich um fakturierte Werte handelt, enthält der Umsatz auch nicht den Wert der Lieferungen, die innerhalb eines Unternehmens von Werk zu Werk stattfinden.

Inlandsumsatz

Umsatz mit Empfängern im gesamten Bundesgebiet.

Auslandsumsatz

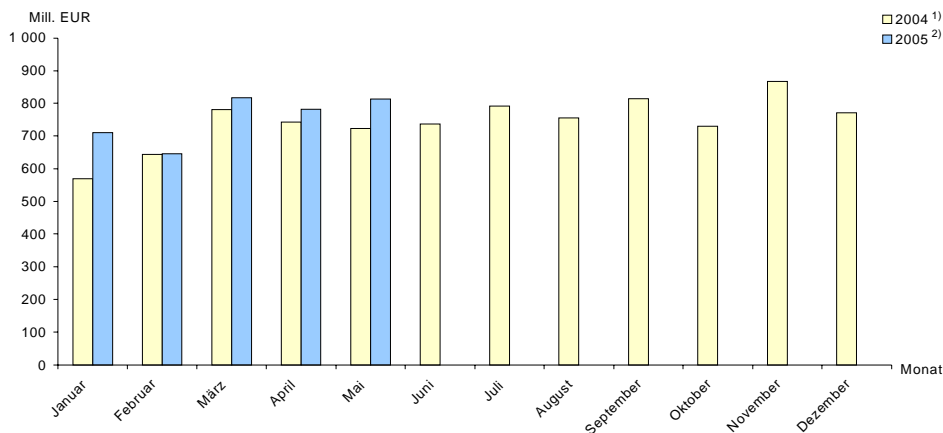
Umsatz mit Abnehmern im Ausland und - soweit einwandfrei erkennbar - Umsatz mit deutschen Exporteuren.

Darstellung der Ergebnisse

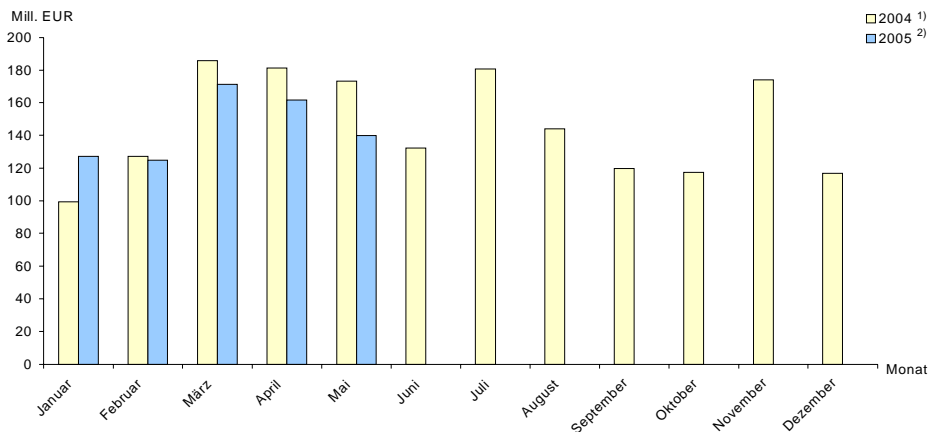
Die Ergebnisse des Monatsberichts im Verarbeitenden Gewerbe sowie im Bergbau und in der Gewinnung von Steinen und Erden werden ab Berichtsmonat Januar 2003 nach der Wirtschaftszweigklassifikation WZ 2003 (Ausgabe 2003) auf der Vierstellerebene (Klasse) erhoben und aufbereitet. Diese Klassifikation ist von der aktualisierten EU-Wirtschaftszweigklassifikation NACE Rev. 1.1 abgeleitet. In der ausführlichen Darstellung sind die Klassen, Gruppen, Abteilungen, Abschnitte ausgewiesen, zu denen in Mecklenburg-Vorpommern eine ausreichende Menge von Berichtenden vorhanden ist. Bei den nicht Erwähnten handelt es sich um Zweige, die in Mecklenburg-Vorpommern entweder gar nicht vorkommen oder wegen des Datenschutzes statistisch geheim zuhalten sind.

Beim Nachweis nach hauptbeteiligten Wirtschaftszweigen werden alle Angaben einer räumlich zusammenliegenden Betriebsstätte eines Betriebes (örtliche Einheit) unter dem Wirtschaftszweig nachgewiesen, bei dem der Schwerpunkt des Betriebes liegt. Für die Gliederung nach beteiligten Wirtschaftszweigen (fachliche Einheit) werden die Angaben (tätige Personen, Umsatz) kombinierter Betriebe entsprechend ihrer Fertigung nach Wirtschaftszweigen der fachlichen Betriebsteile aufgeteilt.

Umsatz des Verarbeitenden Gewerbes *) nach Monaten



Auslandsumsatz des Verarbeitenden Gewerbes *) nach Monaten



- *) einschließlich Bergbau sowie Gewinnung von Steinen und Erden
1) nach Jahreskorrektur
2) vorläufig

II. Tabellen

1. Entwicklung im Verarbeitenden Gewerbe sowie im Bergbau und in der Gewinnung von Steinen und Erden

Jahr Monat	Betriebe ¹⁾	Beschäftigte ¹⁾	Darunter	Geleistete	Lohn- und	Darunter	Gesamtumsatz	Darunter
			Arbeiter	Arbeitsstunden ²⁾	Gehaltssumme	Lohn		Ausland
			Anzahl	1 000	1 000 EUR			
1991	467	102 406	68 871	81 157	913 024	549 250	3 362 343	608 093
1992	440	58 305	40 124	58 813	777 973	464 752	3 623 870	657 585
1993	457	50 612	35 533	56 078	833 901	505 888	4 260 663	550 945
1994	494	49 598	35 419	58 463	972 899	610 633	5 095 112	945 077
1995	509	49 769	35 277	57 255	1 071 302	663 854	5 545 550	762 690
1996	523	47 611	33 770	55 109	1 060 973	657 772	5 861 221	622 893
1997	529	45 107	31 920	52 328	1 014 675	624 058	6 195 452	799 329
1998	556	44 498	31 294	52 609	1 006 105	613 626	6 221 756	924 572
1999	608	45 808	32 191	54 116	1 048 905	641 437	6 441 988	834 566
2000	647	47 901	33 874	57 082	1 107 719	679 847	7 538 031	1 627 580
2001	662	48 573	34 084	56 977	1 136 586	683 655	8 173 542	1 702 955
2002	715	49 463	34 642	57 296	1 175 500	710 073	8 196 008	1 472 399
2003	693	48 665	34 620	79 575	1 175 438	720 356	8 486 096	2 085 216
2004	704	49 195	35 098	83 615	1 203 017	736 003	8 925 261	1 754 440
2003 ³⁾	Januar	683	48 087	33 911	6 723	92 168	549 055	92 167
	Februar	679	47 766	33 842	6 245	88 719	569 720	93 782
	März	676	47 684	33 781	6 609	91 501	570 279	147 913
	April	706	48 626	34 463	6 701	97 162	832 537	293 202
	Mai	703	48 734	34 570	6 584	97 129	59 963	791 022
	Juni	702	48 797	34 705	6 577	101 149	62 082	612 157
	Juli	700	49 099	35 048	6 721	100 238	61 625	799 963
	August	698	49 255	35 021	6 535	95 725	58 730	715 584
	September	696	49 464	35 344	7 062	97 200	60 229	760 421
	Oktober	695	49 197	35 190	6 999	99 466	62 289	724 326
	November	691	48 986	35 027	6 749	114 354	70 022	727 538
	Dezember	689	48 287	34 535	6 070	100 626	61 688	733 495
2004 ³⁾	Januar	701	48 200	34 365	6 805	95 601	57 738	569 845
	Februar	694	47 880	34 106	6 510	92 556	55 839	644 033
	März	694	48 115	34 333	7 348	96 198	59 387	780 835
	April	705	48 751	34 670	6 897	99 593	60 016	742 258
	Mai	705	48 833	34 720	6 541	98 641	60 454	723 243
	Juni	700	49 174	35 022	7 149	103 732	63 808	736 790
	Juli	704	49 488	35 336	6 709	98 984	60 907	791 539
	August	703	49 832	35 625	7 017	99 161	61 208	754 627
	September	714	50 261	35 973	7 350	99 421	61 281	813 809
	Oktober	712	50 096	35 850	7 142	99 980	61 404	730 097
	November	712	50 051	35 827	7 437	116 780	71 166	867 144
	Dezember	709	49 658	35 347	6 711	102 371	62 796	771 041
2005 ⁴⁾	Januar	692	49 038	34 826	6 947	98 120	58 849	710 410
	Februar	688	48 885	34 804	6 622	95 120	57 195	645 675
	März	682	48 751	34 738	6 959	98 766	60 817	816 603
	April	708	49 361	35 287	7 198	101 184	61 537	781 790
	Mai	707	49 448	35 325	6 852	101 851	63 389	812 648
	Juni
	Juli
	August
	September
	Oktober
	November
	Dezember

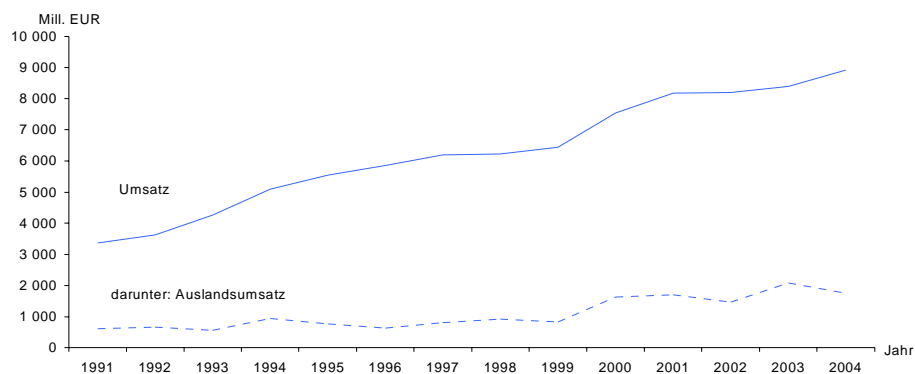
1) Angaben zu den Jahren 1991 - 2004 jeweils Jahresdurchschnitt

2) bis Dezember 2002 geleistete Arbeiterstunden

3) nach Jahreskorrektur

4) vorläufig

Umsatz des Verarbeitenden Gewerbes ^{*)} nach Jahren



*) einschließlich Bergbau sowie Gewinnung von Steinen und Erden

**2. Anzahl der Betriebe und fachlichen Betriebsteile nach Wirtschaftszweigen
Mai 2005**

WZ 2003	Wirtschaftszweig	Betriebe	Fachliche Betriebsteile
		Anzahl	
C	Bergbau und Gewinnung von Steinen und Erden	25	26
CA	Kohlenbergbau, Torfgewinnung, Gewinnung von Erdöl und Erdgas, Bergbau auf Uran- und Thoriumerze	3	3
10	Kohlenbergbau, Torfgewinnung	2	2
10.3	Torfgewinnung und -veredlung	2	2
11	Gewinnung von Erdöl und Erdgas, Erbringung damit verbundener Dienstleistungen	1	1
11.1	Gewinnung von Erdöl und Erdgas	1	1
CB	Erzbergbau, Gewinnung von Steinen und Erden, sonstiger Bergbau	22	23
14	Gewinnung von Steinen und Erden, sonstiger Bergbau	22	23
14.1	Gewinnung von Natursteinen	1	1
14.12	Gewinnung von Kalk- und Gipsstein sowie Anhydrit, Dolomit und Kreide	1	1
14.2	Gewinnung von Kies, Sand, Ton und Kaolin	21	22
14.21	Gewinnung von Kies und Sand	21	22
D	Verarbeitendes Gewerbe	682	758
DA	Ernährungsgewerbe und Tabakverarbeitung	167	174
15	Ernährungsgewerbe	167	174
15.1	Schlachten und Fleischverarbeitung	46	46
15.11	Schlachten (ohne Schlachten von Geflügel)	7	7
15.12	Schlachten von Geflügel	4	4
15.13	Fleischverarbeitung	35	35
15.2	Fischverarbeitung	18	18
15.3	Obst- und Gemüseverarbeitung	8	11
15.31	Kartoffelverarbeitung	3	4
15.32	Herstellung von Frucht- und Gemüsesäften	2	3
15.33	Obst- und Gemüseverarbeitung a. n. g.	3	4
15.5	Milchverarbeitung, Herstellung von Speiseeis	12	12
15.51	Milchverarbeitung	11	11
15.52	Herstellung von Speiseeis	1	1
15.6	Mahl- und Schälmaschinen, Herstellung von Stärke und Stärkeerzeugnissen	2	3
15.61	Mahl- und Schälmaschinen	2	3
15.7	Herstellung von Futtermitteln	5	5
15.71	Herstellung von Futtermitteln für Nutztiere	4	4
15.72	Herstellung von Futtermitteln für sonstige Tiere	1	1
15.8	Sonstiges Ernährungsgewerbe (ohne Getränkeherstellung)	65	68
15.81	Herstellung von Backwaren (ohne Dauerbackwaren)	52	53
15.82	Herstellung von Dauerbackwaren	2	3
15.83	Herstellung von Zucker	2	2
15.84	Herstellung von Süßwaren (ohne Dauerbackwaren)	4	4
15.85	Herstellung von Teigwaren	1	1
15.87	Herstellung von Würzmitteln und Saucen	1	1
15.88	Herstellung von homogenisierten und diätetischen Nahrungsmitteln	1	1
15.89	Herstellung von sonstigen Nahrungsmitteln (ohne Getränke)	2	3
15.9	Herstellung von Getränken	11	11
15.91	Herstellung von Spirituosen	2	2
15.96	Herstellung von Bier	5	5
15.97	Herstellung von Malz	1	1
15.98	Gewinnung natürlicher Mineralwässer, Herstellung von Erfrischungsgetränken	3	3
DB	Textil- und Bekleidungsindustrie	6	7
17	Textilgewerbe	3	4
17.2	Weberei	1	1
17.25	Sonstige Weberei	1	1
17.4	Herstellung von konfektionierten Textilwaren (ohne Bekleidung)	2	3
18	Bekleidungsindustrie	3	3
18.2	Herstellung von Bekleidung (ohne Lederbekleidung)	3	3
18.21	Herstellung von Arbeits- und Berufsbekleidung	2	2
18.23	Herstellung von Wäsche	1	1
DC/19	Ledergewerbe	1	1
19.1	Herstellung von Leder und Lederfaserstoff	1	1
DD/20	Holzgewerbe (ohne Herstellung von Möbeln)	30	31
20.1	Säge-, Hobel- und Holzimprägnierwerke	8	8
20.2	Herstellung von Furnier-, Sperrholz-, Holzfasern- und Holzspanplatten	5	5
20.3	Herstellung von Konstr., Fertigbauteilen, Ausbauelementen und Fertigteilbauten aus Holz	14	15
20.4	Herstellung von Verpackungsmitteln, Lagerbehältern und Ladungsträgern aus Holz	2	2
20.5	Herstellung von Holzwaren a. n. g., sowie von Kork-, Flecht- und Korbwaren	1	1
20.51	Herstellung von Holzwaren a. n. g.	1	1
DE	Papier-, Verlags- und Druckgewerbe	26	34
21	Papiergewerbe	4	4

**Noch: 2. Anzahl der Betriebe und fachlichen Betriebsteile nach Wirtschaftszweigen
Mai 2005**

WZ 2003	Wirtschaftszweig	Betriebe	Fachliche Betriebsteile
		Anzahl	
21.1	Herstellung von Holz- und Zellstoff, Papier, Karton und Pappe	1	1
21.12	Herstellung von Papier, Karton und Pappe	1	1
21.2	Herstellung von Waren aus Papier, Karton und Pappe	3	3
21.21	Herstellung von Wellpapier und -pappe sowie von Verpackungsmitteln aus Papier, Karton und Pappe	3	3
22	Verlags-, Druckgewerbe, Vervielfältigung von bespielten Ton-, Bild- und Datenträgern	22	30
22.1	Verlagsgewerbe	7	10
22.11	Verlegen von Büchern	-	1
22.12	Verlegen von Zeitungen	3	3
22.13	Verlegen von Zeitschriften	4	6
22.2	Druckgewerbe	11	16
22.21	Drucken von Zeitungen	-	2
22.22	Drucken anderer Druckerzeugnisse	10	10
22.23	Druckweiterverarbeitung	-	1
22.24	Druck- und Medienstufen	1	3
22.3	Vervielfältigung von bespielten Ton-, Bild- und Datenträgern	4	4
22.31	Vervielfältigung von bespielten Tonträgern	4	4
DG/24	Herstellung von chemischen Erzeugnissen	13	14
24.1	Herstellung von chemischen Grundstoffen	4	4
24.14	Herstellung von sonstigen organischen Grundstoffen und Chemikalien	1	1
24.15	Herstellung von Düngemitteln und Stickstoffverbindungen	2	2
24.16	Herstellung von Kunststoffen in Primärformen	1	1
24.3	Herstellung von Anstrichmitteln, Druckfarben und Kitt	1	1
24.4	Herstellung von pharmazeutischen Erzeugnissen	2	2
24.42	Herstellung von pharmazeutischen Spezialitäten und sonstigen pharmazeutischen Erzeugnissen	2	2
24.5	Herstellung von Seifen, Wasch-, Reinigungs- und Körperpflegemitteln sowie von Duftstoffen	2	3
24.52	Herstellung von Duftstoffen und Körperpflegemitteln	2	3
24.6	Herstellung von sonstigen chemischen Erzeugnissen	4	4
24.61	Herstellung von pyrotechnischen Erzeugnissen	1	1
24.66	Herstellung von sonstigen chemischen Erzeugnissen a. n. g.	3	3
DH/25	Herstellung von Gummi- und Kunststoffwaren	24	28
25.1	Herstellung von Gummiwaren	4	5
25.12	Runderneuerung von Bereifungen	1	1
25.13	Herstellung von sonstigen Gummiwaren	3	4
25.2	Herstellung von Kunststoffwaren	20	23
25.21	Herstellung von Platten, Folien, Schläuchen und Profilen aus Kunststoffen	4	5
25.22	Herstellung von Verpackungsmitteln aus Kunststoffen	4	4
25.23	Herstellung von Baubedarfsartikeln aus Kunststoffen	8	10
25.24	Herstellung von sonstigen Kunststoffwaren	4	4
DI/26	Glasgewerbe, Herstellung von Keramik, Verarbeitung von Steinen und Erden	80	88
26.1	Herstellung von Glas und Glaswaren	7	7
26.12	Veredlung und Bearbeitung von Flachglas	6	6
26.14	Herstellung von Glasfasern und Waren daraus	1	1
26.3	Herstellung von keramischen Wand- und Bodenfliesen und -platten	1	1
26.4	Herstellung von Ziegeln und sonstiger Baukeramik	2	2
26.6	Herstellung von Erzeugnissen aus Beton, Zement und Gips	64	71
26.61	Herstellung von Erzeugnissen aus Beton, Zement und aus Kalksandstein für den Bau	27	29
26.63	Herstellung von Frischbeton (Transportbeton)	31	32
26.64	Herstellung von Mörtel u. a. Beton (Trockenbeton)	4	8
26.66	Herstellung von Erzeugnissen aus Beton, Zement und Gips a. n. g.	2	2
26.7	Be- und Verarbeitung von Naturwerksteinen und Natursteinen a. n. g.	2	3
26.8	Herstellung von sonstigen Erzeugnissen aus nicht metallischen Mineralien	4	4
26.82	Herstellung von sonstigen Erzeugnissen aus nicht metallischen Mineralien a. n. g.	4	4
DJ	Metallerzeugung und -bearbeitung, Herstellung von Metallerzeugnissen	110	127
27	Metallerzeugung und -bearbeitung	5	8
27.2	Herstellung von Röhren	2	2
27.22	Herstellung von Stahlrohren, Rohrform-, Rohrverschluss- und Rohrverbindungsstücken aus Stahl	2	2
27.3	Sonstige erste Bearbeitung von Eisen und Stahl	1	1
27.31	Herstellung von Blankstahl	1	1
27.4	Erzeugung und erste Bearbeitung von NE-Metallen	-	1
27.44	Erzeugung und erste Bearbeitung von Kupfer	-	1
27.5	Gießereien	2	4
27.51	Eisengießereien	2	2
27.53	Leichtmetallgießereien	-	1
27.54	Buntmetallgießereien	-	1
28	Herstellung von Metallerzeugnissen	105	119
28.1	Stahl- und Leichtmetallbau	66	75
28.11	Herstellung von Metallkonstruktionen	55	61
28.12	Herstellung von Ausbauelementen aus Metall	11	14
28.2	Herstellung von Metallbehältern mit einem Fassungsvermögen > 300 l; Herstellung von Heizkörpern und -kesseln für Zentralheizungen	-	1
28.21	Herstellung von Metallbehältern mit einem Fassungsvermögen > 300 l	-	1
28.4	Herstellung von Schmiede-, Press-, Zieh-, Stanzteilen u. Ä.	7	7
28.5	Oberflächenveredlung, Wärmebehandlung, Mechanik a. n. g.	20	21

**Noch: 2. Anzahl der Betriebe und fachlichen Betriebsteile nach Wirtschaftszweigen
Mai 2005**

WZ 2003	Wirtschaftszweig	Betriebe	Fachliche Betriebsteile
		Anzahl	
28.51	Oberflächenveredlung und Wärmebehandlung	13	13
28.52	Mechanik a. n. g.	7	8
28.6	Herstellung von Schneidwaren, Werkzeugen, Schlössern und Beschlägen aus unedlen Metallen	1	1
28.62	Herstellung von Werkzeugen	1	1
28.7	Herstellung von sonstigen Metallwaren	11	14
28.71	Herstellung von Blankstahl	-	1
28.73	Herstellung von Drahtwaren	2	3
28.74	Herstellung von Schrauben, Nieten, Ketten und Federn	1	1
28.75	Herstellung von sonstigen Metallwaren a. n. g.	8	9
DK/29	Maschinenbau	71	87
29.1	Herstellung von Maschinen für die Erzeugung und Nutzung von mechanischer Energie	16	19
29.11	Herstellung von Verbrennungsmotoren und Turbinen	2	2
29.12	Herstellung von Pumpen und Kompressoren	6	8
29.13	Herstellung von Armaturen	4	5
29.14	Herstellung von Lagern, Getrieben, Zahnrädern, Antriebselementen	4	4
29.2	Herstellung von sonstigen nicht wirtschaftszweigspezifischen Maschinen	24	27
29.21	Herstellung von Öfen und Brennern	2	2
29.22	Herstellung von Hebezeugen und Fördermitteln	6	8
29.23	Herstellung von kälte- und lufttechnischen Erzeugnissen, nicht für den Haushalt	8	9
29.24	Herstellung von sonstigen nicht wirtschaftszweigspezifischen Maschinen a. n. g.	8	8
29.3	Herstellung von land- und forstwirtschaftlichen Maschinen	5	9
29.31	Herstellung von land- und forstwirtschaftlichen Zugmaschinen	2	3
29.32	Herstellung von sonstigen land- und forstwirtschaftlichen Maschinen	3	6
29.4	Herstellung von Werkzeugmaschinen	6	7
29.42	Herstellung von Werkzeugmaschinen für die Metallbearbeitung	4	5
29.43	Herstellung von Werkzeugmaschinen a. n. g.	2	2
29.5	Herstellung von Maschinen für sonstige bestimmte Wirtschaftszweige	20	25
29.51	Herstellung von Maschinen für die Metallerzeugung, von Walzwerkseinrichtungen und Gießmaschinen	1	2
29.53	Herstellung von Maschinen für das Ernährungsgewerbe und die Tabakverarbeitung	2	4
29.56	Herstellung von Maschinen für bestimmte Wirtschaftszweige a. n. g.	17	19
DL	Herstellung von Büromaschinen, DV-Geräten und -Einrichtungen; Elektrotechnik usw.	72	78
31	Herstellung von Geräten der Elektrizitätserzeugung, -verteilung u. Ä.	27	32
31.1	Herstellung von Elektromotoren, Generatoren, Transformatoren	4	5
31.2	Herstellung von Elektrizitätsverteilungs- und -schalteinrichtungen	7	9
31.3	Herstellung von isolierten Elektrokabeln, -leitungen und -drähten	3	3
31.5	Herstellung von elektrischen Lampen und Leuchten	2	3
31.6	Herstellung von elektrischen Ausrüstungen a. n. g.	11	12
31.61	Herstellung von elektrischen Ausrüstungen für Motoren und Fahrzeuge a. n. g.	1	1
31.62	Herstellung von sonstigen elektrischen Ausrüstungen a. n. g.	10	11
32	Rundfunk- und Nachrichtentechnik	11	11
32.1	Herstellung von elektronischen Bauelementen	3	3
32.2	Herstellung von Geräten und Einrichtungen der Telekommunikationstechnik	8	8
33	Medizin-, Mess-, Steuer- und Regelungstechnik, Optik, Herstellung von Uhren	34	35
33.1	Herstellung von medizinischen Geräten und orthopädischen Erzeugnissen	29	30
33.2	Herstellung von Mess-, Kontroll-, Navigations- u. ä. Instrumenten und Vorrichtungen	3	3
33.3	Herstellung von industriellen Prozesssteuerungseinrichtungen	1	1
33.4	Herstellung von optischen und fotografischen Geräten	1	1
DM	Fahrzeugbau	47	51
34	Herstellung von Kraftwagen und Kraftwagenteilen	19	21
34.1	Herstellung von Kraftwagen und Kraftwagenmotoren	-	1
34.2	Herstellung von Karosserien, Aufbauten und Anhängern	15	15
34.3	Herstellung von Teilen und Zubehör für Kraftwagen und Kraftwagenmotoren	4	5
35	Sonstiger Fahrzeugbau	28	30
35.1	Schiff- und Bootsbau	25	26
35.11	Schiffbau (ohne Boots- und Yachtbau)	18	19
35.12	Boots- und Yachtbau	7	7
35.2	Bahnindustrie	3	4
DN	Herstellung von Möbeln, Schmuck, Musikinstrumenten, Sportgeräten usw., Recycling	35	38
36	Herstellung von Möbeln, Schmuck, Musikinstrumenten, Sportgeräten usw.	16	18
36.1	Herstellung von Möbeln	15	17
36.11	Herstellung von Sitzmöbeln	3	4
36.12	Herstellung von Büro- und Ladenmöbeln	6	7
36.13	Herstellung von Küchenmöbeln	1	1
36.14	Herstellung von sonstigen Möbeln	4	4
36.15	Herstellung von Matratzen	1	1
36.2	Herstellung von Schmuck u. ä. Erzeugnissen	1	1
36.22	Herstellung von Schmuck, Gold- und Silberschmiedewaren	1	1
37	Recycling	19	20
37.1	Recycling von metallischen Altmaterialien und Reststoffen	9	9
37.2	Recycling von nicht metallischen Altmaterialien und Reststoffen	10	11
C + D	Insgesamt	707	784

3. Ergebnisse der Betriebe nach Wirtschaftszweigen
3.1. Beschäftigte, Arbeitsstunden, Lohn- und Gehaltssumme sowie Umsatz

Mai 2005

WZ 2003	Wirtschaftszweig	Beschäftigte		Geleistete Arbeits- stunden	Brutto- lohn- und -gehalt- summe	Darunter Lohn	Gesamt- umsatz	Darunter		Umsatz aus Eigen- erzeugung
		ins- gesamt	darunter Arbeiter					ins- gesamt	darunter Eurozone	
		Anzahl		1 000	1 000 EUR					
C	Bergbau und Gewinnung von Steinen und Erden	378	307	63	723	551	6 470	-	-	6 051
CA	Kohlenbergbau, Torfgewinnung, Gewinnung von Erdöl und Erdgas, Bergbau auf Uran- und Thoriumerze
10	Kohlenbergbau, Torfgewinnung
11	Gewinnung von Erdöl und Erdgas, Erbringung damit verbundener Dienstleistungen
CB	Erzbergbau, Gewinnung von Steinen und Erden, sonstiger Bergbau
14	Gewinnung von Steinen und Erden, sonstiger Bergbau
14.2	Gewinnung von Kies, Sand, Ton und Kaolin	283	230	46	523	404	5 145	-	-	.
D	Verarbeitendes Gewerbe	49 070	35 018	6 790	101 129	62 838	806 178	139 872	98 080	782 623
DA	Ernährungsgewerbe und Tabakverarbeitung	14 154	10 288	1 975	22 521	15 469	271 988	23 731	16 244	260 720
15	Ernährungsgewerbe	14 154	10 288	1 975	22 521	15 469	271 988	23 731	16 244	260 720
	darunter									
15.1	Schlachten und Fleischverarbeitung	3 523	2 824	504	4 711	3 467	51 939	3 241	.	48 240
15.11	Schlachten (ohne Schlachten von Geflügel)	491	372	70	772	560	16 825	.	.	.
15.12	Schlachten von Geflügel	796	747	115	1 111	953	15 433	-	-	.
15.13	Fleischverarbeitung	2 236	1 705	318	2 828	1 955	19 681	.	.	.
15.2	Fischverarbeitung	1 175	968	165	1 658	1 156	15 340	1 155	.	.
15.3	Obst- und Gemüseverarbeitung	833	601	112	1 579	1 024	11 783	2 936	.	.
15.31	Kartoffelverarbeitung	508	409	69	990	747	5 944	.	.	.
15.5	Milchverarbeitung; Herstellung von Speiseeis	1 440	1 076	217	2 924	1 953	99 887	5 397	.	.
15.8	Sonstiges Ernährungsgewerbe (ohne Getränkeherstellung)	5 671	3 703	738	8 292	5 654	48 775	7 057	3 813	47 446
	darunter									
15.81	Herstellung von Backwaren (ohne Dauerbackwaren)	3 907	2 234	506	4 017	2 423	13 172	.	.	12 386
15.84	Herstellung von Süßwaren (ohne Dauerbackwaren)	311	272	41	636	504	5 738	872	.	5 738
15.9	Herstellung von Getränken	1 274	935	198	2 866	1 897	36 903	3 746	.	.
	darunter									
15.96	Herstellung von Bier	664	473	94	1 628	1 023	17 592	.	.	.
15.98	Gewinnung natürlicher Mineralwässer, Herstellung von Erfrischungsgetränken	540	441	94	1 112
DB	Textil- und Bekleidungsindustrie
17	Textilgewerbe	188	.	24	236
18	Bekleidungsindustrie
DC/19	Ledergewerbe
DD/20	Holzgewerbe (ohne Herstellung von Möbeln)	2 639	2 051	366	5 388	3 760	69 005	21 718	14 819	.
	darunter									
20.1	Säge-, Hobel- und Holzimprägnierwerke	590	506	87	1 173	842	20 806	.	.	20 806
20.2	Herstellung von Furnier-, Sperrholz-, Holzfasern und Holzspanplatten	839	668	98	1 884	1 396	30 292	.	.	30 292
20.3	Herstellung von Konstr.-, Fertigbauteilen, Ausbauelementen und Fertigteilbauten aus Holz	1 069	763	162	2 012	1 309	16 741	1 930	.	.

Noch: 3. Ergebnisse der Betriebe nach Wirtschaftszweigen
Noch: 3.1. Beschäftigte, Arbeitsstunden, Lohn- und Gehaltssumme sowie Umsatz

Mai 2005

WZ 2003	Wirtschaftszweig	Beschäftigte		Geleistete Arbeits- stunden	Brutto- lohn- und -gehalt- summe	Darunter Lohn	Gesamt- umsatz	Darunter		Umsatz aus Eigen- erzeugung
		ins- gesamt	darunter Arbeiter					ins- gesamt	darunter Eurozone	
		Anzahl		1 000	1 000 EUR					
DE	Papier-, Verlags- und Druckgewerbe	3 832	2 066	560	8 832	3 920	42 459	11 126	3 441	42 114
21	Papiergewerbe	425	339	56	884	594	5 976	.	.	.
22	Verlags-, Druckgewerbe, Vervielfältigung	3 407	1 727	504	7 949	3 326	36 482	.	.	.
22.1	Verlagsgewerbe	1 420	261	187	4 095	756	14 580	.	.	.
22.12	Verlegen von Zeitungen	1 203	.	154	3 715	.	11 603	.	.	.
22.13	Verlegen von Zeitschriften	217	.	34	381	.	2 977	.	.	.
22.2	Druckgewerbe	369	255	53	759	470	2 536	.	.	.
22.3	Vervielfältigung von bespielten Ton-, Bild- und Datenträgern	1 618	1 211	264	3 094	2 100	19 367	.	.	19 367
DG/24	Herstellung von chemischen Erzeugnissen	1 236	737	181	3 219	1 655	47 717	16 990	12 510	.
24.1	Herstellung von chemischen Grundstoffen	366	228	55	1 158	574
24.6	Herstellung von sonstigen chemischen Erzeugnissen	534	.	88	1 411
DH/25	Herstellung von Gummi- und Kunststoffwaren	1 354	950	205	3 260	1 787	17 805	4 429	3 841	16 530
25.1	Herstellung von Gummiwaren	161	130	23	288	183	1 240	.	.	.
25.2	Herstellung von Kunststoffwaren	1 193	820	182	2 972	1 604	16 564	.	.	.
25.21	Herstellung von Platten, Folien, Schläuchen und Profilen aus Kunststoffen	342	228	52	1 282	703	5 270	.	.	.
25.22	Herstellung von Verpackungsmitteln aus Kunststoffen	353	272	53	709	434	6 668	1 629	.	.
25.23	Herstellung von Baubedarfsartikeln aus Kunststoffen	373	231	59	762	341	3 605	.	.	3 605
25.24	Herstellung von sonstigen Kunststoffwaren	125	89	18	219	126	1 021	.	.	1 021
DI/26	Glasgewerbe, Herstellung von Keramik, Verarbeitung von Steinen und Erden	2 316	1 608	342	4 773	2 857	33 936	1 681	.	32 110
26.1	Herstellung von Glas und Glaswaren	389	269	64	803	485	5 360	.	.	5 140
26.6	Herstellung von Erzeugnissen aus Beton, Zement und Gips	1 534	1 092	225	3 095	1 937	24 071	.	.	22 655
26.61	Herstellung von Erzeugnissen aus Beton, Zement und aus Kalksandstein für den Bau	881	652	125	1 654	1 114	10 866	.	.	10 555
26.63	Herstellung von Frischbeton (Transportbeton)	306	183	50	675	337	6 237	-	-	.
26.8	Herstellung von sonstigen Erzeugnissen aus nicht metallischen Mineralien	59	.	10	161	.	2 184	-	-	.
DJ	Metallerzeugung und -bearbeitung, Herstellung von Metallerzeugnissen	5 589	4 258	775	11 228	7 080	48 662	7 723	5 745	48 106
27	Metallerzeugung und -bearbeitung	559	354	75	1 270	618	6 812	3 562	3 478	6 812
28	Herstellung von Metallerzeugnissen	5 030	3 904	701	9 958	6 462	41 849	4 161	2 267	41 294
28.1	Stahl- und Leichtmetallbau	3 002	2 261	416	5 725	3 537	23 970	792	458	23 793
28.11	Herstellung von Metallkonstruktionen	2 563	1 915	350	4 999	3 064	20 546	.	.	20 369
28.12	Herstellung von Ausbauelementen aus Metall	439	346	66	727	473	3 425	.	.	3 425
28.5	Oberflächenveredlung, Wärmebehandlung, Mechanik a. n. g.	1 046	901	146	2 100	1 576	7 091	522	.	6 780
28.51	Oberflächenveredlung und Wärmebehandlung	610	519	88	1 266	920	4 335	.	.	4 335
28.52	Mechanik a. n. g.	436	382	57	834	655	2 756	.	.	2 445
28.7	Herstellung von sonstigen Metallwaren	624	458	87	1 455	914	6 979	.	.	.
DK/29	Maschinenbau	3 542	2 539	481	7 567	4 658	31 264	5 034	3 109	28 812
29.1	Herstellung von Maschinen für die Erzeugung und Nutzung von mechanischer Energie	990	750	132	2 329	1 480	9 502	1 808	1 338	.
29.12	Herstellung von Pumpen und Kompressoren	242	187	29	529	368	2 298	.	.	.
29.14	Herstellung von Lagern, Getrieben, Zahnrädern, Antriebsselementen	343	295	49	750	611	3 450	.	.	3 450
29.2	Herstellung von sonstigen nicht wirtschaftszweig-spezifischen Maschinen	873	575	120	2 074	1 214	7 996	1 179	.	7 417
29.23	Herstellung von kälte- und lufttechnischen Erzeugnissen, nicht für den Haushalt	427	309	58	973	603	4 007	.	.	.
29.24	Herstellung von sonstigen nicht wirtschaftszweig-spezifischen Maschinen a. n. g.	268	141	38	592	276	2 490	.	.	2 212

Noch: 3. Ergebnisse der Betriebe nach Wirtschaftszweigen

Noch: 3.1. Beschäftigte, Arbeitsstunden, Lohn- und Gehaltsumme sowie Umsatz

Mai 2005

WZ 2003	Wirtschaftszweig	Beschäftigte		Geleistete Arbeits- stunden	Brutto- lohn- und -gehalt- summe	Darunter Lohn	Gesamt- umsatz	Darunter		Umsatz aus Eigen- erzeugung
		ins- gesamt	darunter Arbeiter					ins- gesamt	darunter Eurozone	
		Anzahl		1 000	1 000 EUR					
29.3	Herstellung von land- und forstwirtschaftlichen Maschinen	117	89	19	176	106	1 339	.	.	413
29.4	Herstellung von Werkzeugmaschinen	341	260	40	607	416	1 445	.	.	.
29.5	Herstellung von Maschinen für sonstige bestimmte Wirtschaftszweige	1 221	865	170	2 382	1 441	10 981	1 732	666	10 360
DL	Herstellung von Büromaschinen, DV-Geräten und -Einrichtungen; Elektrotechnik usw.	4 653	2 934	627	11 432	5 613	82 395	30 933	22 861	81 985
31	Herstellung von Geräten der Elektrizitätserzeugung, -verteilung u. Ä.	2 370	1 768	313	5 619	3 753	48 780	.	.	48 577
31.1	Herstellung von Elektromotoren, Generatoren, Transformatoren	689	500	100	1 413	963
31.2	Herstellung von Elektrizitätsverteilungs- und -schalteinrichtungen	736	534	84	2 035	1 337	11 778	.	.	11 778
31.6	Herstellung von elektrischen Ausrüstungen a. n. g.	431	314	60	789	452	2 763	.	.	2 560
32	Rundfunk- und Nachrichtentechnik	1 084	563	146	2 985	963	25 370	.	.	25 370
32.1	Herstellung von elektronischen Bauelementen	199	166	25	263	184	6 791	.	.	6 791
32.2	Herstellung von Geräten und Einrichtungen der Telekommunikationstechnik	885	397	121	2 722	780	18 579	.	.	18 579
33	Medizin-, Mess-, Steuer- und Regelungstechnik, Optik, Herstellung von Uhren	1 199	603	168	2 828	897	8 245	.	.	8 037
33.1	Herstellung von medizinischen Geräten und orthopädischen Erzeugnissen	824	493	116	1 854	730	3 821	.	.	.
DM	Fahrzeugbau	7 600	5 996	976	19 032	13 566	137 573	13 827	12 965	.
34	Herstellung von Kraftwagen und Kraftwagenteilen	1 632	1 180	217	3 121	1 946
35	Sonstiger Fahrzeugbau	5 968	4 816	759	15 911	11 620
35.1	Schiff- und Bootsbau	5 648	4 556	717	15 198	11 077	106 648	5 429	.	106 648
35.11	Schiffbau (ohne Boots- und Yachtbau)	5 206	4 189	647	14 425	10 498
35.12	Boots- und Yachtbau	442	367	69	773	579
35.2	Bahnindustrie	320	260	42	713	543
DN	Herstellung von Möbeln, Schmuck, Musikinstrumenten usw., Recycling	1 808	1 321	255	3 366	2 142	20 974	2 096	1 043	20 947
36	Herstellung von Möbeln, Schmuck, Musikinstrumenten, Sportgeräten usw.	1 266	930	176	2 415	1 529	10 678	.	.	.
36.11	Herstellung von Sitzmöbeln	157	135	21	214	175	1 264	.	.	1 264
36.12	Herstellung von Büro- und Ladenmöbeln	631	441	95	1 486	892	5 401	.	.	5 401
37	Recycling	542	391	78	951	613	10 296	.	.	.
37.1	Recycling von metallischen Altmaterialien und Reststoffen	182	128	29	346	207	5 831	.	.	.
37.2	Recycling von nicht metallischen Altmaterialien und Reststoffen	360	263	50	604	407	4 466	.	.	.
C + D	Insgesamt	49 448	35 325	6 852	101 851	63 389	812 648	139 872	98 080	788 674

Noch: 3. Ergebnisse der Betriebe nach Wirtschaftszweigen

3.2. Veränderung der Beschäftigten, Arbeitsstunden, Lohn- und Gehaltssumme sowie des Umsatzes zum Vorjahresmonat

Mai 2005

WZ 2003	Wirtschaftszweig	Beschäftigte		Geleistete Arbeits- stunden	Brutto- lohn- und -gehalt- summe	Darunter	Gesamt- umsatz	Darunter		Umsatz aus Eigen- erzeugung
		ins- gesamt	darunter			Lohn		Auslandsumsatz		
			Arbeiter	ins- gesamt	darunter Eurozone					
%										
C	Bergbau und Gewinnung von Steinen und Erden	- 21,9	- 18,8	- 14,6	- 22,2	- 19,0	- 1,6	.	.	.
CA	Kohlenbergbau, Torfgewinnung, Gewinnung von Erdöl und Erdgas, Bergbau auf Uran- und Thoriumerze
CB	Erzbergbau, Gewinnung von Steinen und Erden, sonstiger Bergbau
D	Verarbeitendes Gewerbe	+ 1,5	+ 2,0	+ 5,0	+ 3,5	+ 5,1	+ 12,5	.	.	.
DA	Ernährungsgewerbe und Tabakverarbeitung
15	Ernährungsgewerbe	+ 0,5	+ 1,7	+ 3,7	+ 2,4	+ 4,6	+ 7,1	+ 12,5	+ 18,7	+ 6,9
DB	Textil- und Bekleidungs-gewerbe
17	Textilgewerbe	- 15,3	.	- 15,4	- 14,9
18	Bekleidungs-gewerbe
DC/19	Ledergewerbe
DD/20	Holzgewerbe (ohne Herstellung von Möbeln)	+ 7,7	+ 7,2	+ 8,5	+ 12,7	+ 9,3	+ 18,7	+ 104,3	.	.
DE	Papier-, Verlags- und Druckgewerbe	+ 7,5	+ 14,4	+ 12,3	+ 4,7	+ 13,0	+ 26,8	+ 111,5	+ 36,6	+ 26,6
21	Papiergewerbe	+ 2,7	+ 4,3	+ 8,5	+ 6,4	+ 9,4	+ 5,4	.	.	.
22	Verlags-, Druckgewerbe, Vervielfältigung von bespielten Ton-, Bild- und Datenträgern	+ 8,2	+ 16,6	+ 12,7	+ 4,5	+ 13,7	+ 31,1	.	.	.
DG/24	Herstellung von chemischen Erzeugnissen	+ 5,5	+ 3,5	+ 9,3	+ 8,4	+ 7,6	+ 21,9	- 6,6	+ 15,8	.
DH/25	Herstellung von Gummi- und Kunststoffwaren	+ 0,9	+ 0,1	+ 10,4	+ 9,9	+ 12,1	+ 10,3	+ 41,3	+ 51,0	.
DI/26	Glasgewerbe, Herstellung von Keramik, Verarbeitung von Steinen und Erden	- 6,6	- 8,9	- 2,4	- 1,0	- 2,3	+ 13,7	+ 49,9	.	+ 12,5
DJ	Metallerzeugung und -bearbeitung, Herstellung von Metallerzeugnissen	+ 5,0	+ 4,6	+ 10,8	+ 11,4	+ 11,5	+ 17,7	+ 48,5	+ 79,8	+ 17,0
27	Metallerzeugung und -bearbeitung	+ 66,9	+ 32,6	+ 66,2	+ 75,4	+ 33,5	+ 131,7	.	.	+ 131,7
28	Herstellung von Metallerzeugnissen	+ 0,8	+ 2,6	+ 7,0	+ 6,5	+ 9,8	+ 9,0	.	.	+ 8,1
DK/29	Maschinenbau	+ 4,7	+ 4,8	+ 7,4	+ 8,6	+ 9,3	+ 16,1	+ 25,8	+ 45,8	+ 16,1
DL	Herstellung von Büromaschinen, DV-Geräten und -Einrichtungen; Elektrotechnik, Feinmechanik und Optik	- 1,9	- 0,5	- 0,3	- 5,4	- 3,0	+ 17,1	+ 9,7	+ 1,1	+ 17,3
31	Herstellung von Geräten der Elektrizitätserzeugung, -verteilung u. Ä.	- 7,1	- 4,9	- 8,7	- 11,6	- 6,9	- 1,5	.	.	- 1,7
32	Rundfunk- und Nachrichtentechnik	+ 6,7	+ 13,5	+ 11,8	+ 6,3	+ 13,3	+ 89,3	.	.	+ 89,3
33	Medizin-, Mess-, Steuer- und Regelungstechnik, Optik, Herstellung von Uhren	+ 2,0	+ 1,7	+ 7,8	- 3,0	- 0,9	+ 11,5	.	.	+ 13,5
DM	Fahrzeugbau	+ 1,0	+ 0,7	+ 1,9	+ 1,7	+ 2,9	+ 10,0	- 81,9	- 75,9	.
34	Herstellung von Kraftwagen und Kraftwagenteilen	+ 7,6	+ 6,1	+ 9,3	+ 0,1	+ 2,9
35	Sonstiger Fahrzeugbau	- 0,7	- 0,5	- 0,1	+ 2,1	+ 2,8
35.1	Schiff- und Bootsbau	- 0,9	- 0,6	.	+ 1,8	+ 2,7	+ 8,6	- 92,0	.	+ 8,6
DN	Herstellung von Möbeln, Schmuck, Musikinstrumenten usw., Recycling	- 4,7	- 5,6	+ 5,5	- 0,4	+ 1,6	+ 7,3	+ 90,4	+ 37,5	+ 7,3
36	Herstellung von Möbeln, Schmuck, Musikinstrumenten usw.	- 8,2	- 9,2	+ 3,0	+ 0,7	+ 4,1	- 2,5	.	.	.
37	Recycling	+ 4,6	+ 4,3	+ 11,6	- 3,0	- 4,0	+ 19,7	.	.	.
C + D	Insgesamt	+ 1,3	+ 1,7	+ 4,8	+ 3,3	+ 4,9	+ 12,4	- 20,2	- 17,3	+ 12,2

Noch: 3. Ergebnisse der Betriebe nach Wirtschaftszweigen
3.3. Beschäftigte, Arbeitsstunden, Lohn- und Gehaltssumme sowie Umsatz

Januar bis Mai 2005

WZ 2003	Wirtschaftszweig	Beschäftigte ¹⁾		Geleistete Arbeits- stunden	Brutto- lohn- und -gehalt- summe	Darunter Lohn	Gesamt- umsatz	Darunter		Umsatz aus Eigen- erzeugung
		ins- gesamt	darunter Arbeiter					ins- gesamt	darunter Eurozone	
		Anzahl		1 000	1 000 EUR					
C	Bergbau und Gewinnung von Steinen und Erden	366	296	285	3 365	2 523	21 893	.	.	20 680
CA	Kohlenbergbau, Torfgewinnung, Gewinnung von Erdöl und Erdgas, Bergbau auf Uran- und Thoriumerze
10	Kohlenbergbau, Torfgewinnung
11	Gewinnung von Erdöl und Erdgas, Erbringung damit verbundener Dienstleistungen
CB	Erzbergbau, Gewinnung von Steinen und Erden, sonstiger Bergbau
14	Gewinnung von Steinen und Erden, sonstiger Bergbau
14.2	Gewinnung von Kies, Sand, Ton und Kaolin	275	223	208	2 415	1 832	14 871	-	-	.
D	Verarbeitendes Gewerbe	48 730	34 700	34 293	491 676	299 263	3 745 234	.	.	3 633 308
DA	Ernährungsgewerbe und Tabakverarbeitung	13 975	10 132	9 855	107 946	73 162	1 341 978	132 461	86 917	1 283 305
15	Ernährungsgewerbe darunter	13 975	10 132	9 855	107 946	73 162	1 341 978	132 461	86 917	1 283 305
15.1	Schlachten und Fleischverarbeitung	3 470	2 747	2 465	22 611	16 413	257 185	16 651	.	239 222
15.11	Schlachten (ohne Schlachten von Geflügel)	460	344	326	3 587	2 545	86 458	.	.	.
15.12	Schlachten von Geflügel	799	735	588	5 486	4 668	79 262	-	-	.
15.13	Fleischverarbeitung	2 212	1 669	1 552	13 537	9 200	91 465	.	.	.
15.2	Fischverarbeitung	1 220	1 007	899	8 649	6 029	83 805	8 751	.	.
15.3	Obst- und Gemüseverarbeitung	851	622	603	8 184	5 374	57 156	13 306	.	.
15.31	Kartoffelverarbeitung	537	438	383	5 219	3 959	27 645	.	.	.
15.5	Milchverarbeitung; Herstellung von Speiseeis	1 433	1 065	1 092	14 003	9 298	478 860	28 123	.	.
15.8	Sonstiges Ernährungsgewerbe (ohne Getränke-herstellung) darunter	5 526	3 608	3 656	38 039	25 323	270 075	50 868	15 332	259 879
15.81	Herstellung von Backwaren (ohne Dauerbackwaren)	3 772	2 148	2 468	19 113	11 447	61 555	.	.	57 906
15.84	Herstellung von Süßwaren (ohne Dauerbackwaren)	301	265	201	3 077	2 424	22 731	3 132	.	22 731
15.9	Herstellung von Getränken darunter	1 241	904	948	14 213	9 230	152 364	13 664	.	.
15.96	Herstellung von Bier	638	450	444	8 116	4 984	72 151	.	.	.
15.98	Gewinnung natürlicher Mineralwässer, Herstellung von Erfrischungsgetränken	533	.	.	5 468
DB	Textil- und Bekleidungsgewerbe
17	Textilgewerbe	191	.	129	1 214
18	Bekleidungsgewerbe
DC/19	Ledergewerbe
DD/20	Holzwirtschaft (ohne Herstellung von Möbeln) darunter	2 616	2 042	1 838	25 115	17 657	324 247	96 549	45 000	.
20.1	Säge-, Hobel- und Holzimprägnierwerke	578	495	431	5 244	3 955	96 464	.	.	96 464
20.2	Herstellung von Furnier-, Sperrholz-, Holzfasern- und Holzspanplatten	828	664	496	8 767	6 440	154 879	.	.	154 879
20.3	Herstellung von Konstr.-, Fertigbauteilen, Ausbauelementen und Fertigteilbauten aus Holz	1 065	763	807	9 643	6 190	67 496	7 859	.	.

1) Monatsdurchschnitt

Noch: 3. Ergebnisse der Betriebe nach Wirtschaftszweigen
Noch: 3.3. Beschäftigte, Arbeitsstunden, Lohn- und Gehaltssumme sowie Umsatz

Januar bis Mai 2005

WZ 2003	Wirtschaftszweig	Beschäftigte ¹⁾		Geleistete Arbeits- stunden	Brutto- lohn- und -gehalt- summe	Darunter Lohn	Gesamt- umsatz	Darunter		Umsatz aus Eigen- erzeugung
		ins- gesamt	darunter Arbeiter					ins- gesamt	darunter Eurozone	
		Anzahl		1 000	1 000 EUR					
DE	Papier-, Verlags- und Druckgewerbe	3 826	2 058	2 773	43 734	18 548	211 048	52 888	20 040	209 594
21	Papiergewerbe	422	335	283	4 308	2 841	30 252	.	.	.
22	Verlags-, Druckgewerbe, Vervielfältigung	3 404	1 723	2 490	39 426	15 706	180 796	.	.	.
22.1	Verlagsgewerbe	1 420	261	979	20 704	3 539	72 671	.	.	.
22.12	Verlegen von Zeitungen	1 204	.	806	18 690	.	59 410	.	.	.
22.13	Verlegen von Zeitschriften	216	.	172	2 013	.	13 261	.	.	.
22.2	Druckgewerbe	382	266	270	4 047	2 553	13 948	.	.	.
22.3	Vervielfältigung von bespielten Ton-, Bild- und Datenträgern	1 603	1 196	1 242	14 676	9 615	94 176	.	.	94 176
DG/24	Herstellung von chemischen Erzeugnissen	1 218	726	908	15 785	8 033	234 476	114 668	90 485	.
24.1	Herstellung von chemischen Grundstoffen	369	225	283	5 655	2 674
24.6	Herstellung von sonstigen chemischen Erzeugnissen	521	.	425
DH/25	Herstellung von Gummi- und Kunststoffwaren	1 363	955	1 034	16 684	8 897	81 009	21 403	19 404	74 087
25.1	Herstellung von Gummiwaren	167	137	121	1 451	912	6 082	.	.	.
25.2	Herstellung von Kunststoffwaren	1 196	818	912	15 232	7 986	74 927	.	.	.
25.21	Herstellung von Platten, Folien, Schläuchen und Profilen aus Kunststoffen	341	226	261	6 682	3 609	27 641	.	.	.
25.22	Herstellung von Verpackungsmitteln aus Kunststoffen	368	284	280	3 886	2 244	28 397	8 287	.	.
25.23	Herstellung von Baubedarfsartikeln aus Kunststoffen	383	234	296	3 763	1 634	14 071	.	.	14 071
25.24	Herstellung von sonstigen Kunststoffwaren	104	74	74	901	498	4 818	.	.	4 818
DI/26	Glasgewerbe, Herstellung von Keramik, Verarbeitung von Steinen und Erden	2 270	1 551	1 586	22 150	12 560	119 108	6 407	.	113 425
26.1	Herstellung von Glas und Glaswaren	391	270	316	3 801	2 272	21 804	.	.	21 052
26.6	Herstellung von Erzeugnissen aus Beton, Zement und Gips	1 486	1 032	1 027	14 293	8 449	81 482	.	.	77 361
26.61	Herstellung von Erzeugnissen aus Beton, Zement und aus Kalksandstein für den Bau	848	612	579	7 668	4 886	35 621	.	.	34 904
26.63	Herstellung von Frischbeton (Transportbeton)	298	173	226	3 200	1 481	22 091	-	-	.
26.8	Herstellung von sonstigen Erzeugnissen aus nicht metallischen Mineralien	60	.	46	765	.	4 165	-	-	.
DJ	Metallerzeugung und -bearbeitung, Herstellung von Metallerzeugnissen	5 530	4 195	3 828	53 274	33 013	243 240	52 504	30 411	241 863
27	Metallerzeugung und -bearbeitung	556	351	386	6 309	3 135	33 828	17 369	17 079	33 828
28	Herstellung von Metallerzeugnissen	4 974	3 844	3 443	46 965	29 878	209 413	35 135	13 333	208 035
28.1	Stahl- und Leichtmetallbau	3 052	2 287	2 105	27 445	16 591	114 318	5 968	3 969	113 531
28.11	Herstellung von Metallkonstruktionen	2 557	1 908	1 760	23 331	14 047	97 340	.	.	96 553
28.12	Herstellung von Ausbauelementen aus Metall	496	379	345	4 115	2 543	16 978	.	.	16 978
28.5	Oberflächenveredlung, Wärmebehandlung, Mechanik a. n. g.	991	848	681	9 628	7 010	34 297	2 321	.	33 959
28.51	Oberflächenveredlung und Wärmebehandlung	601	511	433	6 260	4 455	22 746	.	.	22 746
28.52	Mechanik a. n. g.	389	337	248	3 368	2 555	11 551	.	.	11 212
28.7	Herstellung von sonstigen Metallwaren	595	444	422	6 641	4 244	43 972	.	.	.
DK/29	Maschinenbau	3 439	2 465	2 433	37 159	22 254	154 912	28 484	15 077	144 581
29.1	Herstellung von Maschinen für die Erzeugung und Nutzung von mechanischer Energie	989	750	700	12 505	7 356	47 396	8 903	6 488	.
29.12	Herstellung von Pumpen und Kompressoren	261	197	166	2 802	1 868	12 900	.	.	.
29.14	Herstellung von Lagern, Getrieben, Zahnrädern, Antriebselementen	338	290	255	3 600	2 927	16 549	.	.	16 549
29.2	Herstellung von sonstigen nicht wirtschaftszweig-spezifischen Maschinen	830	546	598	9 507	5 522	38 275	6 425	.	36 348
29.23	Herstellung von kälte- und lufttechnischen Erzeugnissen, nicht für den Haushalt	411	297	296	4 589	2 823	17 768	.	.	.
29.24	Herstellung von sonstigen nicht wirtschaftszweig-spezifischen Maschinen a. n. g.	263	139	198	2 821	1 329	12 068	.	.	10 671

1) Monatsdurchschnitt

Noch: 3. Ergebnisse der Betriebe nach Wirtschaftszweigen

Noch: 3.3. Beschäftigte, Arbeitsstunden, Lohn- und Gehaltssumme sowie Umsatz

Januar bis Mai 2005

WZ 2003	Wirtschaftszweig	Beschäftigte ¹⁾		Geleistete Arbeits- stunden	Brutto- lohn- und -gehalt- summe	Darunter Lohn	Gesamt- umsatz	Darunter		Umsatz aus Eigen- erzeugung
		ins- gesamt	darunter Arbeiter					ins- gesamt	darunter Eurozone	
		Anzahl		1 000	1 000 EUR					
29.3	Herstellung von land- und forstwirtschaftlichen Maschinen	112	85	90	800	497	6 763	.	.	2 411
29.4	Herstellung von Werkzeugmaschinen	348	267	222	3 065	2 100	8 536	.	.	.
29.5	Herstellung von Maschinen für sonstige bestimmte Wirtschaftszweige	1 160	817	823	11 282	6 780	53 941	10 985	3 708	51 536
DL	Herstellung von Büromaschinen, DV-Geräten und -Einrichtungen; Elektrotechnik usw.	4 713	2 941	3 248	56 680	26 725	386 068	112 290	67 552	383 821
31	Herstellung von Geräten der Elektrizitätserzeugung, -verteilung u. Ä.	2 446	1 782	1 676	28 169	17 700	208 222	.	.	207 478
31.1	Herstellung von Elektromotoren, Generatoren, Transformatoren	781	523	577	9 051	5 065
31.2	Herstellung von Elektrizitätsverteilungs- und -schalteinrichtungen	735	531	467	8 295	5 186	55 471	.	.	55 471
31.6	Herstellung von elektrischen Ausrüstungen a. n. g.	414	302	288	3 950	2 520	13 840	.	.	13 097
32	Rundfunk- und Nachrichtentechnik	1 075	552	758	15 291	4 670	142 002	.	.	142 002
32.1	Herstellung von elektronischen Bauelementen	206	172	140	1 392	983	40 311	.	.	40 311
32.2	Herstellung von Geräten und Einrichtungen der Telekommunikationstechnik	869	380	618	13 900	3 687	101 691	.	.	101 691
33	Medizin-, Mess-, Steuer- und Regelungstechnik, Optik, Herstellung von Uhren	1 192	607	814	13 220	4 354	35 844	.	.	34 341
33.1	Herstellung von medizinischen Geräten und orthopädischen Erzeugnissen	838	508	566	8 075	3 596	17 959	.	.	.
DM	Fahrzeugbau	7 620	6 042	5 245	93 381	66 160	534 698	95 485	90 276	.
34	Herstellung von Kraftwagen und Kraftwagenteilen	1 608	1 178	1 122	15 952	9 504
35	Sonstiger Fahrzeugbau	6 012	4 864	4 123	77 430	56 656
35.1	Schiff- und Bootsbau	5 691	4 604	3 905	73 895	53 983	369 234	46 433	.	369 234
35.11	Schiffbau (ohne Boots- und Yachtbau)	5 204	4 193	3 534	69 630	50 873
35.12	Boots- und Yachtbau	487	410	370	4 264	3 111
35.2	Bahnindustrie	321	261	218	3 535	2 673
DN	Herstellung von Möbeln, Schmuck, Musikinstrumenten usw., Recycling	1 809	1 323	1 297	17 259	10 637	104 861	9 046	4 984	104 764
36	Herstellung von Möbeln, Schmuck, Musikinstrumenten, Sportgeräten usw.	1 277	942	915	12 303	7 606	57 439	.	.	.
36.11	Herstellung von Sitzmöbeln	155	133	112	992	801	6 106	.	.	6 106
36.12	Herstellung von Büro- und Ladenmöbeln	640	451	483	7 767	4 543	28 679	.	.	28 679
37	Recycling	532	382	383	4 956	3 031	47 422	.	.	.
37.1	Recycling von metallischen Altmaterialien und Reststoffen	183	129	138	2 065	1 105	26 960	.	.	.
37.2	Recycling von nicht metallischen Altmaterialien und Reststoffen	349	253	245	2 891	1 926	20 462	.	.	.
C + D	Insgesamt	49 097	34 996	34 578	495 041	301 786	3 767 127	724 671	476 095	3 653 988

1) Monatsdurchschnitt

Noch: 3. Ergebnisse der Betriebe nach Wirtschaftszweigen

3.4. Veränderung der Beschäftigten, Arbeitsstunden, Lohn- und Gehaltssumme sowie des Umsatzes zum Vorjahreszeitraum

Januar bis Mai 2005

WZ 2003	Wirtschaftszweig	Beschäftigte ¹⁾		Geleistete Arbeits- stunden	Brutto- lohn- und -gehalt- summe	Darunter	Gesamt- umsatz	Darunter		Umsatz aus Eigen- erzeugung
		ins- gesamt	darunter			Lohn		Auslandsumsatz		
			Arbeiter	ins- gesamt	darunter Eurozone					
%										
C	Bergbau und Gewinnung von Steinen und Erden	- 22,6	- 20,0	- 20,2	- 25,9	- 23,2	- 12,0	.	.	.
CA	Kohlenbergbau, Torfgewinnung, Gewinnung von Erdöl und Erdgas, Bergbau auf Uran- und Thoriumerze
CB	Erzbergbau, Gewinnung von Steinen und Erden, sonstiger Bergbau
D	Verarbeitendes Gewerbe	+ 1,7	+ 1,9	+ 2,9	+ 2,8	+ 3,1	+ 9,0	.	.	.
DA	Ernährungsgewerbe und Tabakverarbeitung
15	Ernährungsgewerbe	+ 0,4	+ 1,3	- 0,3	+ 0,4	+ 1,4	+ 6,0	+ 32,6	+ 34,8	+ 7,2
DB	Textil- und Bekleidungs-gewerbe
17	Textilgewerbe	- 11,2	.	- 11,2	- 11,3
18	Bekleidungs-gewerbe
DC/19	Ledergewerbe
DD/20	Holzgewerbe (ohne Herstellung von Möbeln)	+ 6,9	+ 6,4	+ 5,7	+ 7,4	+ 6,0	+ 13,3	+ 64,4	.	.
DE	Papier-, Verlags- und Druckgewerbe	+ 7,2	+ 13,4	+ 8,4	+ 3,1	+ 11,2	+ 12,5	+ 36,4	+ 60,3	+ 12,3
21	Papiergewerbe	+ 1,4	+ 3,4	+ 2,5	+ 1,4	+ 3,4	+ 0,3	.	.	.
22	Verlags-, Druckgewerbe, Vervielfältigung von bespielten Ton-, Bild- und Datenträgern	+ 7,9	+ 15,6	+ 9,1	+ 3,3	+ 12,8	+ 14,8	.	.	.
DG/24	Herstellung von chemischen Erzeugnissen	+ 3,7	+ 2,3	+ 6,7	+ 10,1	+ 11,1	+ 18,9	+ 22,1	+ 57,2	.
DH/25	Herstellung von Gummi- und Kunststoffwaren	+ 2,5	+ 2,1	+ 9,5	+ 15,9	+ 15,1	+ 1,5	+ 9,8	+ 25,2	.
DI/26	Glasgewerbe, Herstellung von Keramik, Verarbeitung von Steinen und Erden	- 3,4	- 6,1	- 5,3	- 2,1	- 5,2	+ 1,4	- 3,6	.	+ 0,9
DJ	Metallerzeugung und -bearbeitung, Herstellung von Metallerzeugnissen	+ 3,1	+ 2,2	+ 3,6	+ 5,7	+ 4,1	+ 12,4	+ 84,6	+ 134,5	+ 12,5
27	Metallerzeugung und -bearbeitung	+ 70,0	+ 34,5	+ 59,8	+ 80,3	+ 35,7	+ 92,6	.	.	+ 92,6
28	Herstellung von Metallerzeugnissen	- 1,2	-	- 0,3	+ 0,1	+ 1,6	+ 5,4	.	.	+ 5,4
DK/29	Maschinenbau	+ 2,0	+ 1,7	+ 2,2	+ 5,8	+ 3,5	+ 14,8	+ 37,0	+ 54,6	+ 15,6
DL	Herstellung von Büromaschinen, DV-Geräten und -Einrichtungen; Elektrotechnik, Feinmechanik und Optik	+ 2,0	+ 1,3	+ 1,6	- 0,2	- 0,9	+ 16,0	+ 10,5	+ 7,7	+ 15,9
31	Herstellung von Geräten der Elektrizitätserzeugung, -verteilung u. Ä.	- 4,6	- 5,2	- 5,0	- 5,4	- 5,6	- 7,6	.	.	- 7,7
32	Rundfunk- und Nachrichtentechnik	+ 14,2	+ 26,0	+ 16,8	+ 7,4	+ 22,3	+ 103,6	.	.	+ 103,6
33	Medizin-, Mess-, Steuer- und Regelungstechnik, Optik, Herstellung von Uhren	+ 6,9	+ 3,9	+ 4,1	+ 3,6	- 1,1	- 5,3	.	.	- 6,1
DM	Fahrzeugbau	+ 2,1	+ 2,2	+ 8,9	+ 2,8	+ 4,0	+ 7,4	- 67,1	- 40,9	.
34	Herstellung von Kraftwagen und Kraftwagenteilen	+ 8,8	+ 9,2	+ 7,8	+ 1,5	+ 0,9
35	Sonstiger Fahrzeugbau	+ 0,4	+ 0,6	+ 9,2	+ 3,1	+ 4,5
35.1	Schiff- und Bootsbau	- 0,9	- 0,5	+ 8,4	+ 2,0	+ 3,7	+ 5,9	- 81,0	.	+ 5,9
DN	Herstellung von Möbeln, Schmuck, Musikinstrumenten usw., Recycling	- 5,5	- 6,3	- 2,3	- 2,7	- 3,1	- 2,9	+ 16,8	+ 23,6	- 2,8
36	Herstellung von Möbeln, Schmuck, Musikinstrumenten usw.	- 8,6	- 9,6	- 5,0	- 4,3	- 4,2	- 9,5	.	.	.
37	Recycling	+ 2,9	+ 3,2	+ 4,9	+ 1,7	+ 0,1	+ 6,6	.	.	.
C + D	Insgesamt	+ 1,5	+ 1,6	+ 2,6	+ 2,6	+ 2,9	+ 8,8	- 5,8	+ 12,4	+ 9,2

1) Monatsdurchschnitt

4. Ergebnisse der Betriebe nach Kreisen

4.1. Betriebe, Beschäftigte, Arbeitsstunden, Lohn- und Gehaltsumme sowie Umsatz

Mai 2005

Kreisfreie Stadt Landkreis Land	Betriebe	Beschäftigte	Geleistete Arbeitsstunden	Bruttolohn- und -gehaltsumme		Gesamtumsatz	
				insgesamt	darunter	insgesamt	darunter
					Lohn		Auslands- umsatz
Anzahl			1 000	1 000 EUR			
Kreisfreie Städte							
Greifswald	22	1 643	225	3 731	1 389	30 899	10 163
Neubrandenburg	35	3 379	461	6 540	3 066	50 270	11 364
Rostock	69	5 703	802	13 506	8 264	101 103	22 595
Schwerin	40	2 343	318	6 214	3 281	36 228	3 883
Stralsund	14	1 818	214	4 253	2 851	40 467	942
Wismar	34	4 040	523	10 353	7 176	104 620	29 229
Landkreise							
Bad Doberan	46	2 141	319	4 393	2 437	45 076	.
Demmin	36	2 404	363	4 169	2 891	68 386	6 578
Güstrow	57	3 275	464	6 246	4 202	52 585	11 797
Ludwigslust	98	6 979	957	13 235	8 774	102 286	11 148
Mecklenburg-Strelitz	23	810	120	1 360	956	7 268	.
Müritz	36	2 756	389	5 237	3 445	35 661	4 954
Nordvorpommern	41	1 968	284	2 964	1 896	21 967	60
Nordwestmecklenburg	45	3 796	555	7 937	4 978	54 889	13 598
Ostvorpommern	29	1 821	235	3 806	2 567	17 459	2 336
Parchim	43	2 316	315	4 191	2 599	23 561	1 719
Rügen	20	1 237	168	1 912	1 299	12 103	.
Uecker-Randow	19	1 019	139	1 803	1 318	7 819	2 516
Mecklenburg-Vorpommern	707	49 448	6 852	101 851	63 389	812 648	139 872

4.2. Veränderung der Betriebe, Beschäftigten, Arbeitsstunden, Lohn- und Gehaltsumme sowie des Umsatzes zum Vorjahresmonat

Mai 2005

Kreisfreie Stadt Landkreis Land	Betriebe	Beschäftigte	Geleistete Arbeitsstunden	Bruttolohn- und -gehaltsumme		Gesamtumsatz	
				insgesamt	darunter	insgesamt	darunter
					Lohn		Auslands- umsatz
%							
Kreisfreie Städte							
Greifswald	+ 4,8	- 1,8	+ 3,9	+ 1,7	+ 0,9	+ 63,0	+ 63,3
Neubrandenburg	- 5,4	+ 2,5	+ 5,6	+ 2,5	+ 6,3	+ 1,4	+ 14,3
Rostock	+ 3,0	- 5,1	- 3,1	- 5,4	- 1,4	+ 23,7	- 0,8
Schwerin	+ 5,3	- 3,3	+ 0,2	+ 2,8	- 0,6	+ 20,5	+ 14,7
Stralsund	+ 16,7	+ 5,7	- 3,9	+ 5,2	+ 8,3	- 15,6	.
Wismar	+ 6,3	+ 5,3	+ 10,3	+ 11,1	+ 8,1	+ 67,2	+ 85,8
Landkreise							
Bad Doberan	- 4,2	- 3,2	+ 1,1	- 2,2	- 3,2	+ 39,4	.
Demmin	- 12,2	- 4,0	+ 1,8	+ 0,2	+ 0,7	+ 4,8	+ 18,2
Güstrow	+ 3,6	+ 3,7	+ 9,2	+ 9,0	+ 13,1	- 5,6	- 15,5
Ludwigslust	+ 8,9	+ 4,6	+ 7,8	+ 7,4	+ 5,0	+ 13,6	+ 20,4
Mecklenburg-Strelitz	- 4,2	- 9,0	- 6,2	- 4,4	- 0,7	+ 2,9	.
Müritz	- 5,3	+ 4,8	+ 8,9	+ 9,3	+ 12,1	+ 5,4	+ 57,2
Nordvorpommern	+ 5,1	- 0,7	+ 2,7	- 0,7	-	+ 13,7	- 57,3
Nordwestmecklenburg	- 2,2	+ 13,3	+ 20,8	+ 11,9	+ 23,2	+ 27,6	+ 121,1
Ostvorpommern	- 6,5	- 3,9	- 1,7	- 5,7	- 5,5	- 65,0	.
Parchim	- 4,4	- 2,0	+ 1,0	- 0,7	- 1,7	+ 10,1	+ 45,4
Rügen	-	+ 3,5	+ 7,1	- 5,2	+ 1,7	+ 39,3	.
Uecker-Randow	- 9,5	- 0,4	+ 6,1	+ 10,6	+ 12,4	+ 30,5	+ 72,6
Mecklenburg-Vorpommern	+ 0,3	+ 1,3	+ 4,8	+ 3,3	+ 4,9	+ 12,4	- 20,2

Noch: 4. Ergebnisse der Betriebe nach Kreisen

4.3. Betriebe, Beschäftigte, Arbeitsstunden, Lohn- und Gehaltsumme sowie Umsatz

Januar bis Mai 2005

Kreisfreie Stadt Landkreis Land	Betriebe ¹⁾	Beschäftigte ¹⁾	Geleistete Arbeitsstunden	Bruttolohn- und -gehaltsumme		Gesamtumsatz	
				insgesamt	darunter	insgesamt	darunter
					Lohn		Auslands- umsatz
Anzahl		1 000	1 000 EUR				
Kreisfreie Städte							
Greifswald	21	1 637	1 148	19 007	6 749	172 504	55 794
Neubrandenburg	35	3 320	2 302	33 331	15 244	260 460	62 830
Rostock	69	5 829	4 206	67 756	39 553	399 605	57 369
Schwerin	40	2 385	1 651	29 906	15 938	164 222	19 196
Stralsund	13	1 776	1 188	20 964	13 999	124 477	.
Wismar	33	3 963	2 665	46 612	32 872	484 189	170 811
Landkreise							
Bad Doberan	43	2 099	1 533	20 656	11 259	180 713	.
Demmin	36	2 414	1 832	20 460	14 026	334 488	33 033
Güstrow	56	3 233	2 236	29 648	19 077	282 162	71 486
Ludwigslust	96	6 914	4 843	64 048	41 943	481 050	51 068
Mecklenburg-Strelitz	23	799	593	6 623	4 417	30 605	.
Müritz	36	2 688	1 873	24 978	16 011	176 851	25 326
Nordvorpommern	40	1 931	1 395	14 269	8 998	93 234	.
Nordwestmecklenburg	44	3 742	2 715	38 573	23 108	261 495	65 258
Ostvorpommern	28	1 811	1 209	19 290	12 983	118 791	.
Parchim	43	2 320	1 607	20 746	12 754	101 583	7 938
Rügen	20	1 238	885	9 677	6 616	64 423	.
Uecker-Randow	19	996	695	8 495	6 239	36 274	11 752
Mecklenburg-Vorpommern	695	49 097	34 578	495 041	301 786	3 767 127	724 671

1) Monatsdurchschnitt

4.4. Veränderung der Betriebe, Beschäftigten, Arbeitsstunden, Lohn- und Gehaltsumme sowie des Umsatzes zum Vorjahreszeitraum

Januar bis Mai 2005

Kreisfreie Stadt Landkreis Land	Betriebe ¹⁾	Beschäftigte ¹⁾	Geleistete Arbeitsstunden	Bruttolohn- und -gehaltsumme		Gesamtumsatz	
				insgesamt	darunter	insgesamt	darunter
					Lohn		Auslands- umsatz
%							
Kreisfreie Städte							
Greifswald	+ 1,9	- 2,4	+ 1,6	- 1,1	- 2,5	+ 77,8	.
Neubrandenburg	- 1,1	+ 3,3	+ 2,9	+ 4,9	+ 7,1	+ 4,6	.
Rostock	+ 3,0	- 3,4	- 2,8	- 4,8	- 3,2	- 4,8	- 41,2
Schwerin	+ 3,7	- 2,2	- 0,8	-	- 1,2	+ 5,1	- 2,4
Stralsund	+ 6,7	+ 3,2	- 4,1	+ 4,2	+ 6,6	+ 8,5	.
Wismar	+ 4,5	+ 3,9	+ 4,8	+ 5,7	+ 6,4	+ 32,3	+ 18,0
Landkreise							
Bad Doberan	- 8,4	- 5,2	- 6,3	- 3,1	- 6,5	+ 5,7	.
Demmin	- 12,7	- 1,9	- 0,5	- 0,5	- 0,8	+ 4,3	+ 6,8
Güstrow	+ 4,1	+ 7,4	+ 6,9	+ 10,0	+ 7,5	+ 7,5	.
Ludwigslust	+ 6,7	+ 4,9	+ 5,1	+ 6,1	+ 4,8	+ 9,7	+ 14,1
Mecklenburg-Strelitz	- 0,9	- 5,6	- 6,0	-	+ 0,5	+ 1,1	.
Müritz	- 3,7	+ 4,5	+ 3,3	+ 4,5	+ 5,3	+ 6,3	+ 27,8
Nordvorpommern	- 3,6	- 1,2	- 1,6	- 0,3	- 1,3	+ 0,2	.
Nordwestmecklenburg	- 4,7	+ 11,1	+ 11,3	+ 14,7	+ 17,3	+ 7,9	+ 37,4
Ostvorpommern	- 8,4	- 4,6	- 7,3	- 1,5	- 1,5	- 19,5	.
Parchim	- 4,4	- 1,5	- 2,9	- 2,1	- 3,3	- 0,1	+ 7,8
Rügen	-	+ 4,9	+ 7,9	- 0,7	+ 1,8	+ 22,4	.
Uecker-Randow	- 9,5	- 1,0	- 0,9	+ 3,6	+ 4,0	+ 17,4	+ 67,8
Mecklenburg-Vorpommern	- 0,7	+ 1,5	+ 2,6	+ 2,6	+ 2,9	+ 8,8	- 5,8

1) Monatsdurchschnitt

5. Beschäftigte und Umsatz der fachlichen Betriebsteile

Mai 2005

WZ 2003	Wirtschaftszweig	Beschäftigte		Umsatz	
		insgesamt	darunter	insgesamt	darunter
			Arbeiter		Auslandsumsatz
		Anzahl		1 000 EUR	
C	Bergbau und Gewinnung von Steinen und Erden	364	298	5 954	-
CA	Kohlenbergbau, Torfgewinnung, Gewinnung von Erdöl und Erdgas, Bergbau auf Uran- und Thoriumerze
10	Kohlenbergbau, Torfgewinnung
11	Gewinnung von Erdöl und Erdgas, Erbringung damit verbundener Dienstleistungen
CB	Erzbergbau, Gewinnung von Steinen und Erden, sonstiger Bergbau
14	Gewinnung von Steinen und Erden, sonstiger Bergbau
14.2	Gewinnung von Kies, Sand, Ton und Kaolin	269	221	4 629	-
D	Verarbeitendes Gewerbe	48 441	34 774	782 625	138 335
DA	Ernährungsgewerbe und Tabakverarbeitung	13 945	10 213	260 925	23 600
15	Ernährungsgewerbe	13 945	10 213	260 925	23 600
	darunter				
15.1	Schlachten und Fleischverarbeitung	3 490	2 819	48 235	3 241
15.2	Fischverarbeitung	1 169	967	15 315	1 155
15.3	Obst- und Gemüseverarbeitung	862	634	12 651	3 379
15.5	Milchverarbeitung; Herstellung von Speiseeis	1 436	1 076	94 888	5 235
15.6	Mahl- und Schälmaschinen, Herstellung von Stärke und Stärkeerzeugnissen	182	156	4 223	-
15.7	Herstellung von Futtermitteln	153	111	5 942	.
15.8	Sonstiges Ernährungsgewerbe (ohne Getränkeherstellung)	5 432	3 565	44 849	7 088
15.9	Herstellung von Getränken	1 221	885	34 822	.
DB	Textil- und Bekleidungsindustrie
17	Textilgewerbe	242	202	2 634	.
18	Bekleidungsindustrie
DC/19	Ledergewerbe
DD/20	Holzgewerbe (ohne Herstellung von Möbeln)	2 569	1 997	65 583	21 411
20.1	Säge-, Hobel- und Holzimprägnierwerke	590	506	20 806	.
20.2	Herstellung von Furnier-, Sperrholz-, Holzfasern und Holzspanplatten	831	661	30 157	.
20.3	Herstellung von Konstr., Fertigbauteilen, Ausbauelementen und Fertigteilbauten aus Holz	1 007	716	13 455	1 745
DE	Papier-, Verlags- und Druckgewerbe	3 826	2 066	42 114	11 126
21	Papiergewerbe	424	339	5 975	.
22	Verlags-, Druckgewerbe, Vervielfältigung	3 402	1 727	36 138	.
22.1	Verlagsgewerbe	1 219	.	14 243	.
22.2	Druckgewerbe	565	418	2 529	.
22.3	Vervielfältigung von bespielten Ton-, Bild- und Datenträgern	1 618	.	19 367	.
DG/24	Herstellung von chemischen Erzeugnissen	1 144	710	45 162	16 769
24.1	Herstellung von chemischen Grundstoffen	366	228	.	.
DH/25	Herstellung von Gummi- und Kunststoffwaren	1 406	980	17 401	4 027
25.1	Herstellung von Gummiwaren	171	140	1 226	439
25.2	Herstellung von Kunststoffwaren	1 235	840	16 175	3 587
DI/26	Glasgewerbe, Herstellung von Keramik, Verarbeitung von Steinen und Erden	2 283	1 599	32 180	1 506
26.1	Herstellung von Glas und Glaswaren	381	265	5 140	.

Noch: 5. Beschäftigte und Umsatz der fachlichen Betriebsteile

Mai 2005

WZ 2003	Wirtschaftszweig	Beschäftigte		Umsatz	
		insgesamt	darunter	insgesamt	darunter
			Arbeiter		Auslandsumsatz
		Anzahl	1 000 EUR		
26.6	Herstellung von Erzeugnissen aus Beton, Zement und Gips	1 512	1 088	22 725	.
26.8	Herstellung von sonstigen Erzeugnissen aus nicht metallischen Mineralien	58	17	2 145	.
DJ	Metallerzeugung und -bearbeitung, Herstellung von Metallerzeugnissen	5 424	4 162	45 348	6 937
27	Metallerzeugung und -bearbeitung	676	457	7 153	3 637
28	Herstellung von Metallerzeugnissen	4 748	3 705	38 195	3 301
28.1	Stahl- und Leichtmetallbau	2 863	2 168	22 285	567
28.5	Oberflächenveredlung, Wärmebehandlung, Mechanik a. n. g.	1 047	902	6 783	522
28.7	Herstellung von sonstigen Metallwaren	564	408	6 668	.
DK/29	Maschinenbau	3 535	2 592	29 030	5 218
29.1	Herstellung von Maschinen für die Erzeugung und Nutzung von mechanischer Energie	940	723	8 914	1 834
29.2	Herstellung von sonstigen nicht wirtschaftszweig-spezifischen Maschinen	846	579	7 056	.
29.3	Herstellung von land- und forstwirtschaftlichen Maschinen	108	84	490	-
29.4	Herstellung von Werkzeugmaschinen	348	265	1 393	.
29.5	Herstellung von Maschinen für sonstige bestimmte Wirtschaftszweige	1 293	941	11 176	1 857
DL	Herstellung von Büromaschinen, DV-Geräten und -Einrichtungen; Elektrotechnik usw.	4 505	2 844	81 839	30 785
31	Herstellung von Geräten der Elektrizitätserzeugung, -verteilung u. Ä.	2 268	1 687	48 628	.
31.1	Herstellung von Elektromotoren, Generatoren, Transformatoren	654	466	.	.
31.2	Herstellung von Elektrizitätsverteilungs- und -schalteinrichtungen	748	537	11 923	.
31.6	Herstellung von elektrischen Ausrüstungen a. n. g.	375	287	2 513	.
32	Rundfunk- und Nachrichtentechnik	1 066	562	25 072	.
32.1	Herstellung von elektronischen Bauelementen	199	166	6 791	.
32.2	Herstellung von Geräten und Einrichtungen der Telekommunikationstechnik	867	396	18 282	.
33	Medizin-, Mess-, Steuer- und Regelungstechnik, Optik, Herstellung von Uhren	1 171	595	8 139	.
33.1	Herstellung von medizinischen Geräten und orthopädischen Erzeugnissen	807	485	3 820	.
DM	Fahrzeugbau	7 627	6 011	138 920	14 067
34	Herstellung von Kraftwagen und Kraftwagenteilen	1 630	1 182	29 884	.
34.2	Herstellung von Karosserien, Aufbauten und Anhängern	801	613	8 632	.
35	Sonstiger Fahrzeugbau	5 997	4 829	109 035	.
35.1	Schiff- und Bootsbau	5 663	4 560	107 493	5 429
35.2	Bahnindustrie	334	269	1 543	.
DN	Herstellung von Möbeln, Schmuck, Musikinstrumenten usw., Recycling	1 778	1 294	20 821	2 096
36	Herstellung von Möbeln, Schmuck, Musikinstrumenten, Sportgeräten usw.	1 254	920	10 551	.
37	Recycling	524	374	10 270	.
37.1	Recycling von metallischen Altmaterialien und Reststoffen	182	128	5 831	.
37.2	Recycling von nicht metallischen Altmaterialien und Reststoffen	342	246	4 439	.
C + D	Insgesamt	48 805	35 072	788 579	138 335

6. Ergebnisse der Betriebe nach Hauptgruppen

6.1. Betriebe, Beschäftigte, Arbeitsstunden, Lohn- und Gehaltssumme sowie Umsatz 2005

Monat	Betriebe	Beschäftigte		Geleistete Arbeitsstunden	Brutto-lohn- und -gehaltssumme	Darunter	Gesamtumsatz	Darunter		Umsatz aus Eigen-erzeugung
		insgesamt	darunter Arbeiter					Auslandsumsatz		
						Anzahl		insgesamt		
				1 000	1 000 EUR					

Vorleistungsgüterproduzenten

Januar	261	12 958	9 599	1 819	26 601	16 533	211 512	59 122	34 327	207 365
Februar	260	12 910	9 582	1 742	26 234	16 078	209 926	63 709	36 370	205 174
März	257	12 873	9 541	1 847	27 424	17 241	235 365	66 089	41 887	230 189
April	267	13 244	9 856	1 968	28 526	17 847	269 254	72 179	49 037	261 277
Mai	266	13 269	9 880	1 890	29 014	18 456	254 244	58 479	40 939	247 146
Juni
Juli
August
September
Oktober
November
Dezember

Investitionsgüterproduzenten

Januar	220	16 981	12 397	2 402	39 146	23 379	199 577	33 406	22 622	197 005
Februar	219	16 836	12 306	2 263	37 216	22 767	146 592	28 173	18 900	144 449
März	218	16 757	12 214	2 353	38 327	23 609	233 823	56 403	44 419	231 317
April	229	16 823	12 313	2 446	38 796	23 954	188 305	49 693	38 102	185 394
Mai	229	16 799	12 296	2 245	38 945	24 401	236 985	44 499	36 091	234 107
Juni
Juli
August
September
Oktober
November
Dezember

Gebrauchsgüterproduzenten

Januar	17	1 392	946	201	2 790	1 483	11 631	.	.	11 622
Februar	17	1 390	944	193	2 641	1 432	11 872	.	.	11 863
März	17	1 405	956	205	2 895	1 665	14 227	.	.	.
April	17	1 383	932	206	2 943	1 498	13 659	.	.	.
Mai	17	1 384	930	192	2 758	1 529	12 475	2 306	1 178	12 466
Juni
Juli
August
September
Oktober
November
Dezember

Noch: 6. Ergebnisse der Betriebe nach Hauptgruppen

Noch: 6.1. Betriebe, Beschäftigte, Arbeitsstunden, Lohn- und Gehaltssumme sowie Umsatz 2005

Monat	Betriebe	Beschäftigte		Geleistete Arbeits- stunden	Brutto- lohn- und -gehalt- summe	Darunter	Gesamt- umsatz	Darunter		Umsatz aus Eigen- erzeugung
		insgesamt	darunter Arbeiter					Auslandsumsatz		
						Anzahl		1 000	Lohn	

Verbrauchsgüterproduzenten

Januar	191	17 657	11 841	2 516	29 497	17 383	287 475	33 309	20 362	275 940
Februar	189	17 696	11 927	2 415	28 933	16 842	276 660	31 130	19 969	263 729
März	187	17 664	11 982	2 544	30 010	18 210	331 826	46 790	25 867	314 838
April	192	17 858	12 140	2 568	30 784	18 123	308 159	37 634	21 812	292 669
Mai	192	17 943	12 173	2 515	31 022	18 910	307 905	34 588	19 872	293 918
Juni
Juli
August
September
Oktober
November
Dezember

Energie

Januar	3	50	43	8	87	71	216	.	.	216
Februar	3	53	45	8	95	76	625	.	.	625
März	3	52	45	10	110	92	1 362	.	.	.
April	3	53	46	10	134	114	2 413	.	.	.
Mai	3	53	46	11	112	94	1 039	-	-	1 039
Juni
Juli
August
September
Oktober
November
Dezember

Noch: 6. Ergebnisse der Betriebe nach Hauptgruppen

6.2. Veränderung der Beschäftigten, Arbeitsstunden, Lohn- und Gehaltssumme sowie des Umsatzes 2005 zum Vorjahr

Monat	Beschäftigte		Geleistete Arbeits- stunden	Brutto- lohn- und -gehaltssumme	Darunter	Gesamt- umsatz	Darunter		Umsatz aus Eigen- erzeugung
	insgesamt	darunter			Lohn		Auslandsumsatz		
		Arbeiter					insgesamt	darunter Eurozone	
%									

Vorleistungsgüterproduzenten

Januar	+ 6,7	+ 5,4	+ 7,8	+ 8,5	+ 5,8	+ 19,0	+ 33,6	+ 52,7	+ 20,0
Februar	+ 7,0	+ 6,3	+ 7,1	+ 9,9	+ 7,5	+ 14,1	+ 43,8	+ 54,0	+ 15,6
März	+ 5,3	+ 4,3	- 2,0	+ 9,3	+ 6,9	+ 4,3	+ 30,5	+ 51,2	+ 6,0
April	+ 5,9	+ 4,9	+ 9,9	+ 8,6	+ 7,6	+ 15,4	+ 44,7	+ 81,4	+ 16,8
Mai	+ 6,1	+ 5,2	+ 9,4	+ 9,7	+ 8,2	+ 18,9	+ 37,3	+ 67,6	+ 19,0
Juni
Juli
August
September
Oktober
November
Dezember

Investitionsgüterproduzenten

Januar	- 0,5	- 1,1	+ 0,5	+ 1,2	+ 0,8	+ 78,8	+ 14,8	+ 4,7	+ 80,1
Februar	- 0,6	- 1,0	- 1,4	- 0,4	- 0,3	- 22,1	- 50,9	+ 23,8	- 22,4
März	- 0,8	- 1,5	- 8,3	- 0,1	- 1,0	+ 1,9	- 45,2	+ 25,9	+ 1,9
April	- 2,0	- 1,3	+ 1,9	- 1,3	- 0,3	- 4,7	- 48,8	- 42,8	- 4,7
Mai	- 2,0	- 1,4	+ 0,6	+ 0,1	+ 1,7	+ 8,9	- 57,6	- 53,0	+ 8,9
Juni
Juli
August
September
Oktober
November
Dezember

Gebrauchsgüterproduzenten

Januar	- 8,6	- 10,3	- 9,1	- 3,2	- 9,7	- 8,4	.	.	- 8,3
Februar	- 7,5	- 9,1	- 6,4	- 3,7	- 5,6	- 12,3	.	.	- 12,3
März	- 7,0	- 8,9	- 13,9	- 1,1	- 2,5	- 18,2	.	.	.
April	- 8,2	- 10,7	- 1,7	- 4,2	- 6,4	- 0,2	.	.	.
Mai	- 7,0	- 9,2	+ 3,5	- 9,2	+ 4,1	+ 3,6	.	.	+ 3,6
Juni
Juli
August
September
Oktober
November
Dezember

Noch: 6. Ergebnisse der Betriebe nach Hauptgruppen

Noch: 6.2. Veränderung der Beschäftigten, Arbeitsstunden, Lohn- und Gehaltssumme sowie des Umsatzes 2005 zum Vorjahr

Monat	Beschäftigte		Geleistete Arbeits- stunden	Brutto- lohn- und -gehaltssumme	Darunter	Gesamt- umsatz	Darunter		Umsatz aus Eigen- erzeugung
	insgesamt	darunter			Lohn		Auslandsumsatz		
		Arbeiter					insgesamt	darunter	
							Eurozone		
%									

Verbrauchsgüterproduzenten

Januar	+ 1,4	+ 1,8	+ 0,8	+ 0,2	+ 1,1	+ 7,4	+ 36,7	+ 36,8	+ 8,3
Februar	+ 2,2	+ 3,0	+ 1,7	+ 1,5	+ 2,3	+ 7,5	+ 33,1	+ 53,4	+ 8,1
März	+ 1,3	+ 2,5	- 4,1	+ 1,0	+ 3,4	+ 8,2	+ 56,6	+ 57,7	+ 9,3
April	+ 1,9	+ 3,6	+ 3,2	- 0,2	+ 2,4	+ 4,1	+ 15,6	+ 32,8	+ 3,7
Mai	+ 1,7	+ 3,2	+ 5,3	+ 2,9	+ 6,0	+ 10,5	+ 31,9	+ 21,6	+ 9,9
Juni
Juli
August
September
Oktober
November
Dezember

Energie

Januar	+ 4,2	+ 2,4	+ 0,6	+ 1,3	- 1,1	- 21,7	.	.	- 21,7
Februar	+ 8,2	+ 7,1	+ 8,4	+ 9,4	+ 6,2	- 36,9	.	.	- 36,9
März	-	-	+ 17,1	+ 3,5	+ 0,5	- 15,0	.	.	.
April	+ 1,9	+ 2,2	+ 28,6	+ 14,7	+ 13,8	+ 42,4	.	.	.
Mai	-	-	+ 27,2	+ 10,9	+ 9,1	+ 9,1	.	.	+ 9,1
Juni
Juli
August
September
Oktober
November
Dezember