



Verarbeitendes Gewerbe sowie Bergbau und Gewinnung von
Steinen und Erden

E I - m

Umsatz, Beschäftigte der Betriebe in Mecklenburg-Vorpommern

April 2005

Bestell-Nr.: E113 2005 04

Herausgabe: 30. August 2005
Printausgabe: EUR 4,00

Herausgeber: Statistisches Landesamt Mecklenburg-Vorpommern, Lübecker Straße 287, 19059 Schwerin,
Telefon: 0385 4801-0, Telefax: 0385 4801-123, Internet: <http://www.statistik-mv.de>, E-Mail: poststelle@statistik-mv.de

Zuständige Dezernentin: Inge Albrecht, Telefon: 0385 4801-722

© Statistisches Landesamt Mecklenburg-Vorpommern, Schwerin, 2005

Für nicht gewerbliche Zwecke sind Vervielfältigung und unentgeltliche Verbreitung, auch auszugsweise, mit Quellenangabe gestattet. Die Verbreitung, auch auszugsweise, über elektronische Systeme/Datenträger bedarf der vorherigen Zustimmung. Alle übrigen Rechte bleiben vorbehalten.

Zeichenerklärungen und Abkürzungen

-	nichts vorhanden
0	weniger als die Hälfte von 1 in der letzten besetzten Stelle, jedoch mehr als nichts
.	Zahlenwert unbekannt oder geheim zu halten
...	Zahl lag bei Redaktionsschluss noch nicht vor
x	Aussage nicht sinnvoll oder Fragestellung nicht zutreffend
/	keine Angabe, da Zahlenwert nicht ausreichend genau oder nicht repräsentativ
()	Zahl hat eingeschränkte Aussagefähigkeit
p	vorläufige Zahl
s	geschätzte Zahl
r	berichtigte Zahl

a. n. g. anderweitig nicht genannt

Rev. Revision

Inhaltsverzeichnis

	Seite
I. Vorbemerkungen und Erläuterungen	3 - 4
Grafiken: Umsatz des Verarbeitenden Gewerbes nach Monaten	4
Auslandsumsatz des Verarbeitenden Gewerbes nach Monaten	4
II. Tabellen	
1. Entwicklung im Verarbeitenden Gewerbe sowie im Bergbau und in der Gewinnung von Steinen und Erden	5
Grafik: Umsatz des Verarbeitenden Gewerbes nach Jahren	5
2. Anzahl der Betriebe und fachlichen Betriebsteile nach Wirtschaftszweigen April 2005	6 - 8
3. Ergebnisse der Betriebe nach Wirtschaftszweigen	
3.1. Beschäftigte, Arbeitsstunden, Lohn- und Gehaltssumme sowie Umsatz April 2005	9 - 11
3.2. Veränderung der Beschäftigten, Arbeitsstunden, Lohn- und Gehaltssumme sowie des Umsatzes zum Vorjahresmonat April 2005	12
3.3. Beschäftigte, Arbeitsstunden, Lohn- und Gehaltssumme sowie Umsatz Januar bis April 2005	13 - 15
3.4. Veränderung der Beschäftigten, Arbeitsstunden, Lohn- und Gehaltssumme sowie des Umsatzes zum Vorjahreszeitraum Januar bis April 2005	16
4. Ergebnisse der Betriebe nach Kreisen	
4.1. Betriebe, Beschäftigte, Arbeitsstunden, Lohn- und Gehaltssumme sowie Umsatz April 2005	17
4.2. Veränderung der Betriebe, Beschäftigten, Arbeitsstunden, Lohn- und Gehaltssumme sowie des Umsatzes zum Vorjahresmonat April 2005	17
4.3. Betriebe, Beschäftigte, Arbeitsstunden, Lohn- und Gehaltssumme sowie Umsatz Januar bis April 2005	18
4.4. Veränderung der Betriebe, Beschäftigten, Arbeitsstunden, Lohn- und Gehaltssumme sowie des Umsatzes zum Vorjahreszeitraum Januar bis April 2005	18
5. Beschäftigte und Umsatz der fachlichen Betriebsteile April 2005	19 - 20
6. Ergebnisse der Betriebe nach Hauptgruppen	
6.1. Betriebe, Beschäftigte, Arbeitsstunden, Lohn- und Gehaltssumme sowie Umsatz 2005	21 - 22
6.2. Veränderung der Beschäftigten, Arbeitsstunden, Lohn- und Gehaltssumme sowie des Umsatzes 2005 zum Vorjahr	23 - 24

I. Vorbemerkungen und Erläuterungen

Diese Veröffentlichung enthält statistische Ergebnisse Mecklenburg-Vorpommerns aus den monatlichen Erhebungen für Betriebe des Verarbeitenden Gewerbes sowie des Bergbaus und der Gewinnung von Steinen und Erden.

Die hier vorgelegten Zahlen können sich infolge von Korrekturmeldungen der Berichtenden spätestens zum Ende des Kalenderjahres geringfügig verändern. Insofern tragen sie vorläufigen Charakter.

Rechtsgrundlagen

Rechtsgrundlagen für die Erhebung im Bergbau und Verarbeitenden Gewerbe sind das Gesetz über die Statistik im Produzierenden Gewerbe (ProdGewStatG) in der Fassung der Bekanntmachung vom 21.3.2002 (BGBl. I S. 1181), zuletzt geändert durch Artikel 104 der Verordnung vom 25.11.2003 (BGBl. I S. 2304); der Artikel 2 der Verordnung zur Änderung statistischer Rechtsvorschriften (Statistikvereinigerungsverordnung) vom 14.9.1984 (BGBl. I S. 1247); das Gesetz über die Statistik für Bundeszwecke (Bundesstatistikgesetz - BStatG) vom 22.1.1987 (BGBl. I S. 462, 565), zuletzt geändert durch Artikel 16 des Gesetzes vom 21.8.2002 (BGBl. I S. 3322).

Berichtskreis

Der Berichtskreis umfasst die produzierenden Betriebe von Unternehmen des Bergbaus und Verarbeitenden Gewerbes mit im Allgemeinen 20 und mehr tätigen Personen sowie Betriebe des Bergbaus und Verarbeitenden Gewerbes mit 20 und mehr tätigen Personen von Unternehmen der übrigen Wirtschaftsbereiche einschließlich Handwerk. Aus Gründen einer besseren Repräsentation ist bei folgenden Wirtschaftszweigen die Erfassungsgrenze auf 10 und mehr tätige Personen herabgesetzt worden:

- 14.11 Gewinnung von Naturwerksteinen und Natursteinen a. n. g.
- 14.21 Gewinnung von Kies und Sand
- 15.20 Fischverarbeitung
- 15.31 Kartoffelverarbeitung
- 15.32 Herstellung von Frucht- und Gemüsesäften
- 15.33 Obst- und Gemüseverarbeitung a. n. g.
- 15.71 Herstellung von Futtermitteln für Nutztiere
- 15.72 Herstellung von Futtermitteln für sonstige Tiere
- 15.91 Herstellung von Spirituosen
- 15.92 Herstellung von Alkohol
- 15.97 Herstellung von Malz
- 15.98 Gewinnung natürlicher Mineralwässer, Herstellung von Erfrischungsgetränken
- 26.63 Herstellung von Frischbeton (Transportbeton)

Im Wirtschaftszweig 20.10 „Säge-, Hobel- und Holzimprägnierwerke“ gilt für Sägewerke die untere Erfassungsgrenze „Jahreseinschnitt - einschließlich Lohnschnitt - von mindestens 5000 m³ Rohholz (im Festmaß)“. Hobel- und Holzimprägnierwerke werden unter Berücksichtigung des Unternehmenskonzeptes ab 20 tätige Personen in den Monatsbericht für Betriebe einbezogen.

Definitionen der Merkmale

Betrieb

Örtliche Niederlassung (nicht Unternehmen) des Bergbaus und des Verarbeitenden Gewerbes (einschließlich Verwaltungs-, Reparatur-, Montage- und Hilfsbetriebe, die mit dem meldenden Betrieb örtlich verbunden sind oder in dessen Nähe liegen). Örtlich getrennte Hauptverwaltungen von Unternehmen des Bergbaus und des Verarbeitenden Gewerbes werden ebenfalls als eigenständige Betriebe dieses Bereiches erfasst. Die Merkmalswerte sind für den gesamten Betrieb zu melden und schließen auch die nichtproduzierenden Teile ein.

Fachlicher Betriebsteil

Ein fachlicher Betriebsteil ist der Teil des Betriebes, in dem entsprechend der Abgrenzung durch die verwendete Klassifikation WZ 2003 nur eine bestimmte wirtschaftliche Tätigkeit ausgeübt wird.

Im Fall homogener Betriebe/Einbetriebsunternehmen (homogen: die gesamte Einheit übt nur eine wirtschaftliche Tätigkeit nach Maßgabe der verwendeten Klassifikation aus) fallen die Einheiten fachlicher Betriebsteil, Betrieb/Unternehmen zusammen.

Beschäftigte

Alle am Monatsende im Betrieb tätigen Personen einschließlich der tätigen Inhaber, mithelfenden Familienangehörigen (auch unbezahlt mithelfende Familienangehörige, soweit sie mindestens ein Drittel der üblichen Arbeitszeit im Betrieb tätig sind), an andere Unternehmen überlassenen Mitarbeiter und Heimarbeiter, aber ohne Leiharbeitnehmer und Zusteller im Verlagsgewerbe. Einbezogen werden u. a. Erkrankte, Urlauber, Kurzarbeiter, Streikende, von der Aussperrung Betroffene, Personen in Altersteilzeitregelungen, Auszubildende, Saison- und Aushilfsarbeiter sowie Teilzeitbeschäftigte. In den Zahlen für Arbeiter sind gewerblich Auszubildende, in den Angaben für Angestellte kaufmännisch Auszubildende sowie tätige Inhaber, Mitinhaber und unbezahlt mithelfende Familienangehörige enthalten.

Geleistete Arbeitsstunden

Alle von den Beschäftigten (einschließlich Auszubildender) tatsächlich geleisteten (nicht die bezahlten) Stunden.

Löhne und Gehälter

Bruttosummen ohne Arbeitgeberanteile zur Sozialversicherung, jedoch einschließlich Lohn- und Gehaltszuschläge (auch Gratifikationen, Erfindergelder sowie Provisionen, Tantiemen usw.). Vergütungen für gewerblich und kaufmännisch Auszubildende sind enthalten, einschließlich Heimarbeiterentgelte. Nicht erfasst werden allgemeine soziale Aufwendungen sowie Vergütungen, die als Spesenersatz anzusehen sind.

Gesamtumsatz

Umsatz aus eigener Erzeugung (einschl. Umsatz aus dem Verkauf von Energie und Nebenerzeugnissen und Abfällen sowie Entgelte für industrielle Dienstleistungen, wie Reparaturen, Instandhaltungen, Installationen und Montagen), Umsatz aus Handelsware und sonstigen nicht industriellen/nicht handwerklichen Tätigkeiten (z. B. Erlöse aus Vermietung und Verpachtung sowie aus Lizenzverträgen, Provisionseinnahmen und Einnahmen aus der Veräußerung von Patenten).

Der Umsatz beruht auf Rechnungswerten (Fakturenwerte) ohne in Rechnung gestellte Umsatzsteuer. Im Umsatz enthalten sind Verbrauchssteuern und Kosten für Fracht, Verpackung und Porto, auch wenn diese gesondert berechnet werden. Außerordentliche und betriebsfremde Erträge aus dem Verkauf von Anlagegütern, aus der Verpachtung von Grundstücken, Zinsen, Dividenden u. dgl. sind nicht im Umsatz enthalten. Da es sich grundsätzlich um fakturierte Werte handelt, enthält der Umsatz auch nicht den Wert der Lieferungen, die innerhalb eines Unternehmens von Werk zu Werk stattfinden.

Inlandsumsatz

Umsatz mit Empfängern im gesamten Bundesgebiet.

Auslandsumsatz

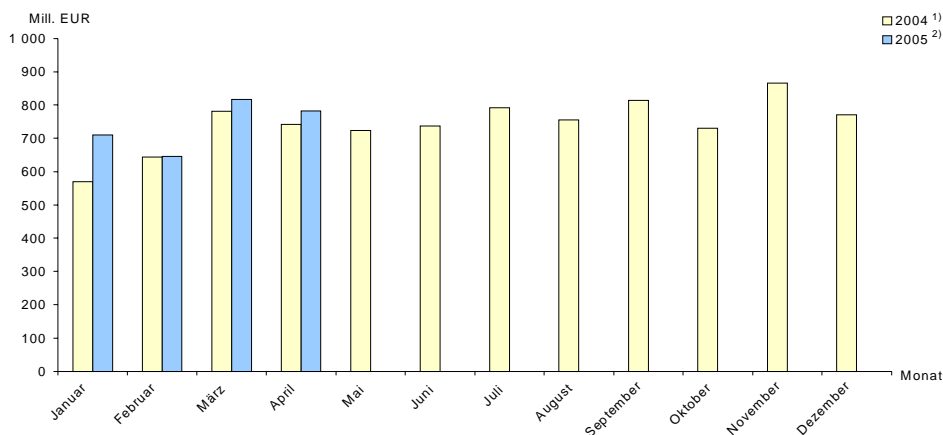
Umsatz mit Abnehmern im Ausland und - soweit einwandfrei erkennbar - Umsatz mit deutschen Exporteuren.

Darstellung der Ergebnisse

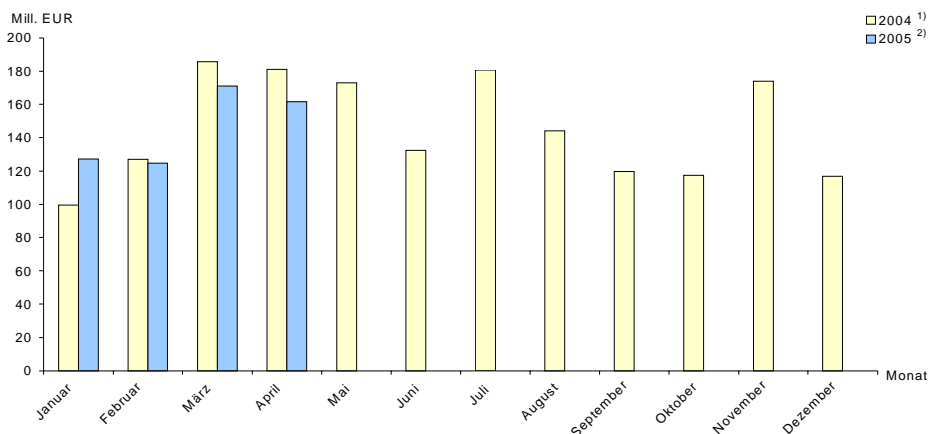
Die Ergebnisse des Monatsberichts im Verarbeitenden Gewerbe sowie im Bergbau und in der Gewinnung von Steinen und Erden werden ab Berichtsmontat Januar 2003 nach der Wirtschaftszweigklassifikation WZ 2003 (Ausgabe 2003) auf der Vierstellerebene (Klasse) erhoben und aufbereitet. Diese Klassifikation ist von der aktualisierten EU-Wirtschaftszweigklassifikation NACE Rev. 1.1 abgeleitet. In der ausführlichen Darstellung sind die Klassen, Gruppen, Abteilungen, Abschnitte ausgewiesen, zu denen in Mecklenburg-Vorpommern eine ausreichende Menge von Berichtenden vorhanden ist. Bei den nicht Erwähnten handelt es sich um Zweige, die in Mecklenburg-Vorpommern entweder gar nicht vorkommen oder wegen des Datenschutzes statistisch geheim zuhalten sind.

Beim Nachweis nach hauptbeteiligten Wirtschaftszweigen werden alle Angaben einer räumlich zusammenliegenden Betriebsstätte eines Betriebes (örtliche Einheit) unter dem Wirtschaftszweig nachgewiesen, bei dem der Schwerpunkt des Betriebes liegt. Für die Gliederung nach beteiligten Wirtschaftszweigen (fachliche Einheit) werden die Angaben (tätige Personen, Umsatz) kombinierter Betriebe entsprechend ihrer Fertigung nach Wirtschaftszweigen der fachlichen Betriebsteile aufgeteilt.

Umsatz des Verarbeitenden Gewerbes *) nach Monaten



Auslandsumsatz des Verarbeitenden Gewerbes *) nach Monaten



- *) einschließlich Bergbau sowie Gewinnung von Steinen und Erden
1) nach Jahreskorrektur
2) vorläufig

II. Tabellen

1. Entwicklung im Verarbeitenden Gewerbe sowie im Bergbau und in der Gewinnung von Steinen und Erden

Jahr Monat	Betriebe ¹⁾	Beschäftigte ¹⁾	Darunter	Geleistete	Lohn- und	Darunter	Gesamtumsatz	Darunter	
			Arbeiter	Arbeitsstunden ²⁾	Gehaltssumme	Lohn		Ausland	
			Anzahl	1 000	1 000 EUR				
1991	467	102 406	68 871	81 157	913 024	549 250	3 362 343	608 093	
1992	440	58 305	40 124	58 813	777 973	464 752	3 623 870	657 585	
1993	457	50 612	35 533	56 078	833 901	505 888	4 260 663	550 945	
1994	494	49 598	35 419	58 463	972 899	610 633	5 095 112	945 077	
1995	509	49 769	35 277	57 255	1 071 302	663 854	5 545 550	762 690	
1996	523	47 611	33 770	55 109	1 060 973	657 772	5 861 221	622 893	
1997	529	45 107	31 920	52 328	1 014 675	624 058	6 195 452	799 329	
1998	556	44 498	31 294	52 609	1 006 105	613 626	6 221 756	924 572	
1999	608	45 808	32 191	54 116	1 048 905	641 437	6 441 988	834 566	
2000	647	47 901	33 874	57 082	1 107 719	679 847	7 538 031	1 627 580	
2001	662	48 573	34 084	56 977	1 136 586	683 655	8 173 542	1 702 955	
2002	715	49 463	34 642	57 296	1 175 500	710 073	8 196 008	1 472 399	
2003	693	48 665	34 620	79 575	1 175 438	720 356	8 486 096	2 085 216	
2004	704	49 195	35 098	83 615	1 203 017	736 003	8 925 261	1 754 440	
2003 ³⁾	Januar	683	48 087	33 911	6 723	92 168	549 055	92 167	
	Februar	679	47 766	33 842	6 245	88 719	569 720	93 782	
	März	676	47 684	33 781	6 609	91 501	570 279	147 913	
	April	706	48 626	34 463	6 701	97 162	832 537	293 202	
	Mai	703	48 734	34 570	6 584	97 129	59 963	791 022	243 617
	Juni	702	48 797	34 705	6 577	101 149	62 082	612 157	85 032
	Juli	700	49 099	35 048	6 721	100 238	61 625	799 963	219 124
	August	698	49 255	35 021	6 535	95 725	58 730	715 584	200 041
	September	696	49 464	35 344	7 062	97 200	60 229	760 421	155 882
	Oktober	695	49 197	35 190	6 999	99 466	62 289	724 326	171 930
	November	691	48 986	35 027	6 749	114 354	70 022	727 538	162 902
	Dezember	689	48 287	34 535	6 070	100 626	61 688	733 495	219 625
2004 ³⁾	Januar	701	48 200	34 365	6 805	95 601	57 738	569 845	99 567
	Februar	694	47 880	34 106	6 510	92 556	55 839	644 033	127 098
	März	694	48 115	34 333	7 348	96 198	59 387	780 835	185 858
	April	705	48 751	34 670	6 897	99 593	60 016	742 258	181 215
	Mai	705	48 833	34 720	6 541	98 641	60 454	723 243	175 163
	Juni	700	49 174	35 022	7 149	103 732	63 808	736 790	132 350
	Juli	704	49 488	35 336	6 709	98 984	60 907	791 539	180 766
	August	703	49 832	35 625	7 017	99 161	61 208	754 627	144 093
	September	714	50 261	35 973	7 350	99 421	61 281	813 809	119 736
	Oktober	712	50 096	35 850	7 142	99 980	61 404	730 097	117 442
	November	712	50 051	35 827	7 437	116 780	71 166	867 144	174 220
	Dezember	709	49 658	35 347	6 711	102 371	62 796	771 041	116 931
2005 ⁴⁾	Januar	692	49 038	34 826	6 947	98 120	58 849	710 410	127 263
	Februar	688	48 885	34 804	6 622	95 120	57 195	645 675	124 850
	März	682	48 751	34 738	6 959	98 766	60 817	816 603	171 126
	April	708	49 361	35 287	7 198	101 184	61 537	781 790	161 560
	Mai
	Juni
	Juli
	August
	September
	Oktober
	November
	Dezember

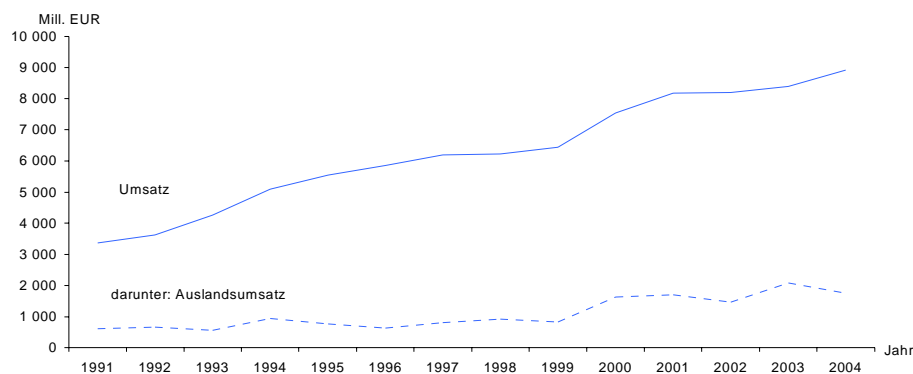
1) Angaben zu den Jahren 1991 - 2004 jeweils Jahresdurchschnitt

2) bis Dezember 2002 geleistete Arbeiterstunden

3) nach Jahreskorrektur

4) vorläufig

Umsatz des Verarbeitenden Gewerbes ^{*)} nach Jahren



*) einschließlich Bergbau sowie Gewinnung von Steinen und Erden

**2. Anzahl der Betriebe und fachlichen Betriebsteile nach Wirtschaftszweigen
April 2005**

WZ 2003	Wirtschaftszweig	Betriebe	Fachliche Betriebsteile
		Anzahl	
C	Bergbau und Gewinnung von Steinen und Erden	25	26
CA	Kohlenbergbau, Torfgewinnung, Gewinnung von Erdöl und Erdgas, Bergbau auf Uran- und Thoriumerze	3	3
10	Kohlenbergbau, Torfgewinnung	2	2
10.3	Torfgewinnung und -veredlung	2	2
11	Gewinnung von Erdöl und Erdgas, Erbringung damit verbundener Dienstleistungen	1	1
11.1	Gewinnung von Erdöl und Erdgas	1	1
CB	Erzbergbau, Gewinnung von Steinen und Erden, sonstiger Bergbau	22	23
14	Gewinnung von Steinen und Erden, sonstiger Bergbau	22	23
14.1	Gewinnung von Natursteinen	1	1
14.12	Gewinnung von Kalk- und Gipsstein sowie Anhydrit, Dolomit und Kreide	1	1
14.2	Gewinnung von Kies, Sand, Ton und Kaolin	21	22
14.21	Gewinnung von Kies und Sand	21	22
D	Verarbeitendes Gewerbe	683	761
DA	Ernährungsgewerbe und Tabakverarbeitung	167	174
15	Ernährungsgewerbe	167	174
15.1	Schlachten und Fleischverarbeitung	46	46
15.11	Schlachten (ohne Schlachten von Geflügel)	7	7
15.12	Schlachten von Geflügel	4	4
15.13	Fleischverarbeitung	35	35
15.2	Fischverarbeitung	18	18
15.3	Obst- und Gemüseverarbeitung	8	11
15.31	Kartoffelverarbeitung	3	4
15.32	Herstellung von Frucht- und Gemüsesäften	2	3
15.33	Obst- und Gemüseverarbeitung a. n. g.	3	4
15.5	Milchverarbeitung, Herstellung von Speiseeis	12	12
15.51	Milchverarbeitung	11	11
15.52	Herstellung von Speiseeis	1	1
15.6	Mahl- und Schälmaschinen, Herstellung von Stärke und Stärkeerzeugnissen	2	3
15.61	Mahl- und Schälmaschinen	2	3
15.7	Herstellung von Futtermitteln	5	5
15.71	Herstellung von Futtermitteln für Nutztiere	4	4
15.72	Herstellung von Futtermitteln für sonstige Tiere	1	1
15.8	Sonstiges Ernährungsgewerbe (ohne Getränkeherstellung)	65	68
15.81	Herstellung von Backwaren (ohne Dauerbackwaren)	52	53
15.82	Herstellung von Dauerbackwaren	2	3
15.83	Herstellung von Zucker	2	2
15.84	Herstellung von Süßwaren (ohne Dauerbackwaren)	4	4
15.85	Herstellung von Teigwaren	1	1
15.87	Herstellung von Würzmitteln und Saucen	1	1
15.88	Herstellung von homogenisierten und diätetischen Nahrungsmitteln	1	1
15.89	Herstellung von sonstigen Nahrungsmitteln (ohne Getränke)	2	3
15.9	Herstellung von Getränken	11	11
15.91	Herstellung von Spirituosen	2	2
15.96	Herstellung von Bier	5	5
15.97	Herstellung von Malz	1	1
15.98	Gewinnung natürlicher Mineralwässer, Herstellung von Erfrischungsgetränken	3	3
DB	Textil- und Bekleidungsindustrie	6	7
17	Textilgewerbe	3	4
17.2	Weberei	1	1
17.25	Sonstige Weberei	1	1
17.4	Herstellung von konfektionierten Textilwaren (ohne Bekleidung)	2	3
18	Bekleidungsindustrie	3	3
18.2	Herstellung von Bekleidung (ohne Lederbekleidung)	3	3
18.21	Herstellung von Arbeits- und Berufsbekleidung	2	2
18.23	Herstellung von Wäsche	1	1
DC/19	Ledergewerbe	1	1
19.1	Herstellung von Leder und Lederfaserstoff	1	1
DD/20	Holzgewerbe (ohne Herstellung von Möbeln)	30	31
20.1	Säge-, Hobel- und Holzimprägnierwerke	8	8
20.2	Herstellung von Furnier-, Sperrholz-, Holzfasern- und Holzspanplatten	5	5
20.3	Herstellung von Konstr., Fertigbauteilen, Ausbauelementen und Fertigteilbauten aus Holz	14	15
20.4	Herstellung von Verpackungsmitteln, Lagerbehältern und Ladungsträgern aus Holz	2	2
20.5	Herstellung von Holzwaren a. n. g., sowie von Kork-, Flecht- und Korbwaren	1	1
20.51	Herstellung von Holzwaren a. n. g.	1	1
DE	Papier-, Verlags- und Druckgewerbe	26	34
21	Papiergewerbe	4	4

**Noch: 2. Anzahl der Betriebe und fachlichen Betriebsteile nach Wirtschaftszweigen
April 2005**

WZ 2003	Wirtschaftszweig	Betriebe	Fachliche Betriebsteile
		Anzahl	
21.1	Herstellung von Holz- und Zellstoff, Papier, Karton und Pappe	1	1
21.12	Herstellung von Papier, Karton und Pappe	1	1
21.2	Herstellung von Waren aus Papier, Karton und Pappe	3	3
21.21	Herstellung von Wellpapier und -pappe sowie von Verpackungsmitteln aus Papier, Karton und Pappe	3	3
22	Verlags-, Druckgewerbe, Vervielfältigung von bespielten Ton-, Bild- und Datenträgern	22	30
22.1	Verlagsgewerbe	7	10
22.11	Verlegen von Büchern	-	1
22.12	Verlegen von Zeitungen	3	3
22.13	Verlegen von Zeitschriften	4	6
22.2	Druckgewerbe	11	16
22.21	Drucken von Zeitungen	-	2
22.22	Drucken anderer Druckerzeugnisse	10	10
22.23	Druckweiterverarbeitung	-	1
22.24	Druck- und Mediovorstufe	1	3
22.3	Vervielfältigung von bespielten Ton-, Bild- und Datenträgern	4	4
22.31	Vervielfältigung von bespielten Tonträgern	4	4
DG/24	Herstellung von chemischen Erzeugnissen	13	14
24.1	Herstellung von chemischen Grundstoffen	4	4
24.14	Herstellung von sonstigen organischen Grundstoffen und Chemikalien	1	1
24.15	Herstellung von Düngemitteln und Stickstoffverbindungen	2	2
24.16	Herstellung von Kunststoffen in Primärformen	1	1
24.3	Herstellung von Anstrichmitteln, Druckfarben und Kitt	1	1
24.4	Herstellung von pharmazeutischen Erzeugnissen	2	2
24.42	Herstellung von pharmazeutischen Spezialitäten und sonstigen pharmazeutischen Erzeugnissen	2	2
24.5	Herstellung von Seifen, Wasch-, Reinigungs- und Körperpflegemitteln sowie von Duftstoffen	2	3
24.52	Herstellung von Duftstoffen und Körperpflegemitteln	2	3
24.6	Herstellung von sonstigen chemischen Erzeugnissen	4	4
24.61	Herstellung von pyrotechnischen Erzeugnissen	1	1
24.66	Herstellung von sonstigen chemischen Erzeugnissen a. n. g.	3	3
DH/25	Herstellung von Gummi- und Kunststoffwaren	25	30
25.1	Herstellung von Gummiwaren	4	5
25.12	Runderneuerung von Bereifungen	1	1
25.13	Herstellung von sonstigen Gummiwaren	3	4
25.2	Herstellung von Kunststoffwaren	21	25
25.21	Herstellung von Platten, Folien, Schläuchen und Profilen aus Kunststoffen	4	5
25.22	Herstellung von Verpackungsmitteln aus Kunststoffen	4	4
25.23	Herstellung von Baubedarfsartikeln aus Kunststoffen	9	12
25.24	Herstellung von sonstigen Kunststoffwaren	4	4
DI/26	Glasgewerbe, Herstellung von Keramik, Verarbeitung von Steinen und Erden	80	88
26.1	Herstellung von Glas und Glaswaren	7	7
26.12	Veredlung und Bearbeitung von Flachglas	6	6
26.14	Herstellung von Glasfasern und Waren daraus	1	1
26.3	Herstellung von keramischen Wand- und Bodenfliesen und -platten	1	1
26.4	Herstellung von Ziegeln und sonstiger Baukeramik	2	2
26.6	Herstellung von Erzeugnissen aus Beton, Zement und Gips	64	71
26.61	Herstellung von Erzeugnissen aus Beton, Zement und aus Kalksandstein für den Bau	27	29
26.63	Herstellung von Frischbeton (Transportbeton)	31	32
26.64	Herstellung von Mörtel u. a. Beton (Trockenbeton)	4	8
26.66	Herstellung von Erzeugnissen aus Beton, Zement und Gips a. n. g.	2	2
26.7	Be- und Verarbeitung von Naturwerksteinen und Natursteinen a. n. g.	2	3
26.8	Herstellung von sonstigen Erzeugnissen aus nicht metallischen Mineralien	4	4
26.82	Herstellung von sonstigen Erzeugnissen aus nicht metallischen Mineralien a. n. g.	4	4
DJ	Metallerzeugung und -bearbeitung, Herstellung von Metallerzeugnissen	110	128
27	Metallerzeugung und -bearbeitung	5	8
27.2	Herstellung von Röhren	2	2
27.22	Herstellung von Stahlrohren, Rohrform-, Rohrverschluss- und Rohrverbindungsstücken aus Stahl	2	2
27.3	Sonstige erste Bearbeitung von Eisen und Stahl	1	1
27.31	Herstellung von Blankstahl	1	1
27.4	Erzeugung und erste Bearbeitung von NE-Metallen	-	1
27.44	Erzeugung und erste Bearbeitung von Kupfer	-	1
27.5	Gießereien	2	4
27.51	Eisengießereien	2	2
27.53	Leichtmetallgießereien	-	1
27.54	Buntmetallgießereien	-	1
28	Herstellung von Metallerzeugnissen	105	120
28.1	Stahl- und Leichtmetallbau	66	77
28.11	Herstellung von Metallkonstruktionen	55	62
28.12	Herstellung von Ausbauelementen aus Metall	11	15
28.2	Herstellung von Metallbehältern mit einem Fassungsvermögen > 300 l; Herstellung von Heizkörpern und -kesseln für Zentralheizungen	-	1
28.21	Herstellung von Metallbehältern mit einem Fassungsvermögen > 300 l	-	1
28.4	Herstellung von Schmiede-, Press-, Zieh-, Stanzteilen u. Ä.	7	7
28.5	Oberflächenveredlung, Wärmebehandlung, Mechanik a. n. g.	20	21

**Noch: 2. Anzahl der Betriebe und fachlichen Betriebsteile nach Wirtschaftszweigen
April 2005**

WZ 2003	Wirtschaftszweig	Betriebe	Fachliche Betriebsteile
		Anzahl	
28.51	Oberflächenveredlung und Wärmebehandlung	13	13
28.52	Mechanik a. n. g.	7	8
28.6	Herstellung von Schneidwaren, Werkzeugen, Schlössern und Beschlägen aus unedlen Metallen	1	1
28.62	Herstellung von Werkzeugen	1	1
28.7	Herstellung von sonstigen Metallwaren	11	13
28.73	Herstellung von Drahtwaren	2	3
28.74	Herstellung von Schrauben, Nieten, Ketten und Federn	1	1
28.75	Herstellung von sonstigen Metallwaren a. n. g.	8	9
DK/29	Maschinenbau	71	87
29.1	Herstellung von Maschinen für die Erzeugung und Nutzung von mechanischer Energie	16	19
29.11	Herstellung von Verbrennungsmotoren und Turbinen	2	2
29.12	Herstellung von Pumpen und Kompressoren	6	8
29.13	Herstellung von Armaturen	4	5
29.14	Herstellung von Lagern, Getrieben, Zahnrädern, Antriebsselementen	4	4
29.2	Herstellung von sonstigen nicht wirtschaftszweigspezifischen Maschinen	24	27
29.21	Herstellung von Öfen und Brennern	2	2
29.22	Herstellung von Hebezeugen und Fördermitteln	6	8
29.23	Herstellung von kälte- und lufttechnischen Erzeugnissen, nicht für den Haushalt	8	9
29.24	Herstellung von sonstigen nicht wirtschaftszweigspezifischen Maschinen a. n. g.	8	8
29.3	Herstellung von land- und forstwirtschaftlichen Maschinen	5	9
29.31	Herstellung von land- und forstwirtschaftlichen Zugmaschinen	2	3
29.32	Herstellung von sonstigen land- und forstwirtschaftlichen Maschinen	3	6
29.4	Herstellung von Werkzeugmaschinen	6	7
29.42	Herstellung von Werkzeugmaschinen für die Metallbearbeitung	4	5
29.43	Herstellung von Werkzeugmaschinen a. n. g.	2	2
29.5	Herstellung von Maschinen für sonstige bestimmte Wirtschaftszweige	20	25
29.51	Herstellung von Maschinen für die Metallerzeugung, von Walzwerkseinrichtungen und Gießmaschinen	1	2
29.53	Herstellung von Maschinen für das Ernährungsgewerbe und die Tabakverarbeitung	2	4
29.56	Herstellung von Maschinen für bestimmte Wirtschaftszweige a. n. g.	17	19
DL	Herstellung von Büromaschinen, DV-Geräten und -Einrichtungen; Elektrotechnik usw.	72	78
31	Herstellung von Geräten der Elektrizitätserzeugung, -verteilung u. Ä.	27	32
31.1	Herstellung von Elektromotoren, Generatoren, Transformatoren	4	5
31.2	Herstellung von Elektrizitätsverteilungs- und -schalteinrichtungen	7	9
31.3	Herstellung von isolierten Elektrokabeln, -leitungen und -drähten	3	3
31.5	Herstellung von elektrischen Lampen und Leuchten	2	3
31.6	Herstellung von elektrischen Ausrüstungen a. n. g.	11	12
31.61	Herstellung von elektrischen Ausrüstungen für Motoren und Fahrzeuge a. n. g.	1	1
31.62	Herstellung von sonstigen elektrischen Ausrüstungen a. n. g.	10	11
32	Rundfunk- und Nachrichtentechnik	11	11
32.1	Herstellung von elektronischen Bauelementen	3	3
32.2	Herstellung von Geräten und Einrichtungen der Telekommunikationstechnik	8	8
33	Medizin-, Mess-, Steuer- und Regelungstechnik, Optik, Herstellung von Uhren	34	35
33.1	Herstellung von medizinischen Geräten und orthopädischen Erzeugnissen	29	30
33.2	Herstellung von Mess-, Kontroll-, Navigations- u. ä. Instrumenten und Vorrichtungen	3	3
33.3	Herstellung von industriellen Prozesssteuerungseinrichtungen	1	1
33.4	Herstellung von optischen und fotografischen Geräten	1	1
DM	Fahrzeugbau	47	51
34	Herstellung von Kraftwagen und Kraftwagenteilen	19	21
34.1	Herstellung von Kraftwagen und Kraftwagenmotoren	-	1
34.2	Herstellung von Karosserien, Aufbauten und Anhängern	15	15
34.3	Herstellung von Teilen und Zubehör für Kraftwagen und Kraftwagenmotoren	4	5
35	Sonstiger Fahrzeugbau	28	30
35.1	Schiff- und Bootsbau	25	26
35.11	Schiffbau (ohne Boots- und Yachtbau)	18	19
35.12	Boots- und Yachtbau	7	7
35.2	Bahnindustrie	3	4
DN	Herstellung von Möbeln, Schmuck, Musikinstrumenten, Sportgeräten usw., Recycling	35	38
36	Herstellung von Möbeln, Schmuck, Musikinstrumenten, Sportgeräten usw.	16	18
36.1	Herstellung von Möbeln	15	17
36.11	Herstellung von Sitzmöbeln	3	4
36.12	Herstellung von Büro- und Ladenmöbeln	6	7
36.13	Herstellung von Küchenmöbeln	1	1
36.14	Herstellung von sonstigen Möbeln	4	4
36.15	Herstellung von Matratzen	1	1
36.2	Herstellung von Schmuck u. ä. Erzeugnissen	1	1
36.22	Herstellung von Schmuck, Gold- und Silberschmiedewaren	1	1
37	Recycling	19	20
37.1	Recycling von metallischen Altmaterialien und Reststoffen	9	9
37.2	Recycling von nicht metallischen Altmaterialien und Reststoffen	10	11
C + D	Insgesamt	708	787

3. Ergebnisse der Betriebe nach Wirtschaftszweigen
3.1. Beschäftigte, Arbeitsstunden, Lohn- und Gehaltssumme sowie Umsatz

April 2005

WZ 2003	Wirtschaftszweig	Beschäftigte		Geleistete Arbeits- stunden	Brutto- lohn- und -gehalt- summe	Darunter Lohn	Gesamt- umsatz	Darunter		Umsatz aus Eigen- erzeugung
		ins- gesamt	darunter					ins- gesamt	darunter	
			Anzahl	Arbeiter	EUR	Eurozone				
C	Bergbau und Gewinnung von Steinen und Erden	371	301	61	719	546	7 332	.	.	7 001
CA	Kohlenbergbau, Torfgewinnung, Gewinnung von Erdöl und Erdgas, Bergbau auf Uran- und Thoriumerze
10	Kohlenbergbau, Torfgewinnung
11	Gewinnung von Erdöl und Erdgas, Erbringung damit verbundener Dienstleistungen
CB	Erzbergbau, Gewinnung von Steinen und Erden, sonstiger Bergbau
14	Gewinnung von Steinen und Erden, sonstiger Bergbau
14.2	Gewinnung von Kies, Sand, Ton und Kaolin	280	228	45	502	384	4 608	-	-	.
D	Verarbeitendes Gewerbe	48 990	34 986	7 137	100 465	60 991	774 458	.	.	748 402
DA	Ernährungsgewerbe und Tabakverarbeitung	14 045	10 228	2 014	21 683	14 763	272 948	28 584	18 205	259 991
15	Ernährungsgewerbe	14 045	10 228	2 014	21 683	14 763	272 948	28 584	18 205	259 991
	darunter									
15.1	Schlachten und Fleischverarbeitung	3 512	2 804	504	4 563	3 357	51 738	3 352	.	47 950
15.11	Schlachten (ohne Schlachten von Geflügel)	487	369	69	753	541	16 696	.	.	.
15.12	Schlachten von Geflügel	795	746	120	1 077	919	15 824	-	-	.
15.13	Fleischverarbeitung	2 230	1 689	315	2 733	1 897	19 218	.	.	.
15.2	Fischverarbeitung	1 187	985	180	1 647	1 147	14 868	2 513	.	.
15.3	Obst- und Gemüseverarbeitung	850	625	126	1 798	1 204	11 866	2 903	2 243	.
15.31	Kartoffelverarbeitung	537	443	80	1 094	830	5 701	.	.	.
15.5	Milchverarbeitung; Herstellung von Speiseeis	1 430	1 069	218	2 714	1 813	97 883	5 575	.	.
15.8	Sonstiges Ernährungsgewerbe (ohne Getränkeherstellung)	5 593	3 665	758	7 729	5 123	54 874	11 447	3 035	53 314
	darunter									
15.81	Herstellung von Backwaren (ohne Dauerbackwaren)	3 826	2 196	507	3 889	2 337	12 909	.	.	12 146
15.84	Herstellung von Süßwaren (ohne Dauerbackwaren)	312	272	45	630	504	4 365	497	.	4 365
15.9	Herstellung von Getränken	1 240	902	189	2 796	1 826	34 322	2 550	.	.
	darunter									
15.96	Herstellung von Bier	639	450	88	1 548	947	17 249	.	.	.
15.98	Gewinnung natürlicher Mineralwässer, Herstellung von Erfrischungsgetränken	531	.	.	1 119
DB	Textil- und Bekleidungsindustrie
17	Textilgewerbe	186	.	26	237
18	Bekleidungsindustrie
DC/19	Ledergewerbe
DD/20	Holzgewerbe (ohne Herstellung von Möbeln)	2 616	2 040	380	4 934	3 455	71 242	22 095	12 441	.
	darunter									
20.1	Säge-, Hobel- und Holzimprägnierwerke	589	505	92	1 050	802	21 957	.	.	21 957
20.2	Herstellung von Furnier-, Sperrholz-, Holzfasern und Holzspanplatten	830	663	101	1 691	1 232	31 901	.	.	31 901
20.3	Herstellung von Konstr.-, Fertigbauteilen, Ausbauelementen und Fertigteilbauten aus Holz	1 054	754	166	1 910	1 209	16 177	1 851	.	.

Noch: 3. Ergebnisse der Betriebe nach Wirtschaftszweigen
Noch: 3.1. Beschäftigte, Arbeitsstunden, Lohn- und Gehaltssumme sowie Umsatz

April 2005

WZ 2003	Wirtschaftszweig	Beschäftigte		Geleistete Arbeits- stunden	Brutto- lohn- und -gehalt- summe	Darunter Lohn	Gesamt- umsatz	Darunter		Umsatz aus Eigen- erzeugung
		ins- gesamt	darunter Arbeiter					ins- gesamt	darunter Eurozone	
		Anzahl		1 000	1 000 EUR					
DE	Papier-, Verlags- und Druckgewerbe	3 858	2 092	570	9 386	3 801	41 932	9 814	3 640	41 658
21	Papiergewerbe	426	338	60	870	560	6 395	.	.	.
22	Verlags-, Druckgewerbe, Vervielfältigung	3 432	1 754	510	8 516	3 241	35 537	.	.	.
22.1	Verlagsgewerbe	1 420	261	192	4 761	776	14 938	.	.	.
22.12	Verlegen von Zeitungen	1 205	.	157	4 310	.	12 221	.	.	.
22.13	Verlegen von Zeitschriften	215	.	35	450	.	2 717	.	.	.
22.2	Druckgewerbe	372	258	53	809	505	3 010	.	.	.
22.3	Vervielfältigung von bespielten Ton-, Bild- und Datenträgern	1 640	1 235	265	2 946	1 959	17 589	.	.	17 589
DG/24	Herstellung von chemischen Erzeugnissen	1 228	732	185	3 296	1 732	53 630	24 992	21 280	.
24.1	Herstellung von chemischen Grundstoffen	366	227	57	1 121	531	26 726	.	.	26 726
24.6	Herstellung von sonstigen chemischen Erzeugnissen	532	.	88
DH/25	Herstellung von Gummi- und Kunststoffwaren	1 386	972	217	3 571	1 891	20 464	5 778	5 478	18 426
25.1	Herstellung von Gummiwaren	166	138	25	296	181	1 293	.	.	.
25.2	Herstellung von Kunststoffwaren	1 220	834	191	3 275	1 710	19 171	.	.	.
25.21	Herstellung von Platten, Folien, Schläuchen und Profilen aus Kunststoffen	346	228	56	1 528	819	7 526	.	.	.
25.22	Herstellung von Verpackungsmitteln aus Kunststoffen	367	283	57	802	456	6 931	2 182	.	.
25.23	Herstellung von Baubedarfsartikeln aus Kunststoffen	386	236	61	738	317	3 587	.	.	3 587
25.24	Herstellung von sonstigen Kunststoffwaren	121	87	18	207	118	1 128	.	.	1 128
DI/26	Glasgewerbe, Herstellung von Keramik, Verarbeitung von Steinen und Erden	2 303	1 588	353	4 723	2 719	35 243	1 752	.	33 529
26.1	Herstellung von Glas und Glaswaren	391	270	69	799	460	5 431	.	.	5 249
26.6	Herstellung von Erzeugnissen aus Beton, Zement und Gips	1 521	1 070	232	3 088	1 864	25 593	.	.	24 282
26.61	Herstellung von Erzeugnissen aus Beton, Zement und aus Kalksandstein für den Bau	871	639	133	1 642	1 079	11 943	.	.	11 640
26.63	Herstellung von Frischbeton (Transportbeton)	301	179	50	661	297	7 165	-	-	.
26.8	Herstellung von sonstigen Erzeugnissen aus nicht metallischen Mineralien	59	.	10	158	.	1 396	-	-	.
DJ	Metallerzeugung und -bearbeitung, Herstellung von Metallerzeugnissen	5 608	4 268	809	11 143	6 915	53 255	11 005	5 715	53 021
27	Metallerzeugung und -bearbeitung	566	356	83	1 357	706	6 571	3 372	3 308	6 571
28	Herstellung von Metallerzeugnissen	5 042	3 912	726	9 786	6 209	46 684	7 633	2 407	46 450
28.1	Stahl- und Leichtmetallbau	3 030	2 280	435	5 497	3 328	23 882	638	528	23 730
28.11	Herstellung von Metallkonstruktionen	2 562	1 920	363	4 721	2 835	20 051	.	.	19 899
28.12	Herstellung von Ausbauelementen aus Metall	468	360	72	777	493	3 831	.	.	3 831
28.5	Oberflächenveredlung, Wärmebehandlung, Mechanik a. n. g.	1 046	902	149	2 176	1 534	8 244	485	.	8 217
28.51	Oberflächenveredlung und Wärmebehandlung	605	515	89	1 381	912	5 589	.	.	5 589
28.52	Mechanik a. n. g.	441	387	60	795	622	2 655	.	.	2 628
28.7	Herstellung von sonstigen Metallwaren	611	448	89	1 448	927	10 505	5 825	.	.
DK/29	Maschinenbau	3 534	2 530	514	8 320	4 677	34 253	6 964	2 690	32 089
29.1	Herstellung von Maschinen für die Erzeugung und Nutzung von mechanischer Energie	988	748	143	3 171	1 570	9 569	1 318	814	.
29.12	Herstellung von Pumpen und Kompressoren	243	186	32	514	351	2 164	.	.	.
29.14	Herstellung von Lagern, Getrieben, Zahnrädern, Antriebsselementen	343	295	52	705	576	3 443	.	.	3 443
29.2	Herstellung von sonstigen nicht wirtschaftszweig-spezifischen Maschinen	867	571	127	1 961	1 140	7 348	1 267	.	6 898
29.23	Herstellung von kälte- und lufttechnischen Erzeugnissen, nicht für den Haushalt	428	310	62	939	582	3 699	.	.	.
29.24	Herstellung von sonstigen nicht wirtschaftszweig-spezifischen Maschinen a. n. g.	261	136	40	564	265	2 252	.	.	1 996

Noch: 3. Ergebnisse der Betriebe nach Wirtschaftszweigen

Noch: 3.1. Beschäftigte, Arbeitsstunden, Lohn- und Gehaltssumme sowie Umsatz

April 2005

WZ 2003	Wirtschaftszweig	Beschäftigte		Geleistete Arbeits- stunden	Brutto- lohn- und -gehalt- summe	Darunter Lohn	Gesamt- umsatz	Darunter		Umsatz aus Eigen- erzeugung
		ins- gesamt	darunter Arbeiter					ins- gesamt	darunter Eurozone	
		Anzahl		1 000	1 000 EUR					
29.3	Herstellung von land- und forstwirtschaftlichen Maschinen	117	89	19	165	107	1 470	.	.	536
29.4	Herstellung von Werkzeugmaschinen	346	266	47	640	446	1 516	.	.	.
29.5	Herstellung von Maschinen für sonstige bestimmte Wirtschaftszweige	1 216	856	178	2 382	1 415	14 350	3 919	811	13 790
DL	Herstellung von Büromaschinen, DV-Geräten und -Einrichtungen; Elektrotechnik usw.	4 662	2 952	671	10 572	5 282	85 612	34 538	25 485	85 033
31	Herstellung von Geräten der Elektrizitätserzeugung, -verteilung u. Ä.	2 369	1 769	338	5 167	3 425	49 363	.	.	49 191
31.1	Herstellung von Elektromotoren, Generatoren, Transformatoren	686	496	106	1 408	953
31.2	Herstellung von Elektrizitätsverteilungs- und -schalteinrichtungen	738	534	98	1 575	968	8 971	.	.	8 971
31.6	Herstellung von elektrischen Ausrüstungen a. n. g.	429	313	62	850	533	2 731	.	.	2 559
32	Rundfunk- und Nachrichtentechnik	1 089	565	161	2 908	943	28 142	.	.	28 142
32.1	Herstellung von elektronischen Bauelementen	203	170	30	290	191
32.2	Herstellung von Geräten und Einrichtungen der Telekommunikationstechnik	886	395	130	2 618	751
33	Medizin-, Mess-, Steuer- und Regelungstechnik, Optik, Herstellung von Uhren	1 204	618	172	2 497	915	8 107	.	.	7 700
33.1	Herstellung von medizinischen Geräten und orthopädischen Erzeugnissen	835	505	118	1 589	751	3 909	.	.	.
DM	Fahrzeugbau	7 599	5 994	1 105	18 788	13 331	81 434	13 905	12 640	.
34	Herstellung von Kraftwagen und Kraftwagenteilen	1 625	1 172	233	3 153	1 890
35	Sonstiger Fahrzeugbau	5 974	4 822	873	15 635	11 441
35.1	Schiff- und Bootsbau	5 654	4 563	827	14 913	10 897	47 872	4 131	.	47 872
35.11	Schiffbau (ohne Boots- und Yachtbau)	5 206	4 190	758	14 132	10 332
35.12	Boots- und Yachtbau	448	373	69	781	565
35.2	Bahnindustrie	320	259	45	722	544
DN	Herstellung von Möbeln, Schmuck, Musikinstrumenten usw., Recycling	1 806	1 321	269	3 556	2 109	22 399	1 690	985	22 377
36	Herstellung von Möbeln, Schmuck, Musikinstrumenten, Sportgeräten usw.	1 267	932	188	2 611	1 498	12 126	.	.	.
36.11	Herstellung von Sitzmöbeln	154	132	24	203	164	1 531	.	.	1 531
36.12	Herstellung von Büro- und Ladenmöbeln	635	446	98	1 699	881	5 696	.	.	5 696
37	Recycling	539	389	81	945	611	10 274	.	.	.
37.1	Recycling von metallischen Altmaterialien und Reststoffen	186	132	29	353	212	5 962	.	.	.
37.2	Recycling von nicht metallischen Altmaterialien und Reststoffen	353	257	52	592	399	4 312	.	.	.
C + D	Insgesamt	49 361	35 287	7 198	101 184	61 537	781 790	161 560	110 042	755 403

Noch: 3. Ergebnisse der Betriebe nach Wirtschaftszweigen

3.2. Veränderung der Beschäftigten, Arbeitsstunden, Lohn- und Gehaltssumme sowie des Umsatzes zum Vorjahresmonat

April 2005

WZ 2003	Wirtschaftszweig	Beschäftigte		Geleistete Arbeits- stunden	Brutto- lohn- und -gehalt- summe	Darunter	Gesamt- umsatz	Darunter		Umsatz aus Eigen- erzeugung
		ins- gesamt	darunter			Lohn		Auslandsumsatz		
			Arbeiter	ins- gesamt	darunter Eurozone					
%										
C	Bergbau und Gewinnung von Steinen und Erden	- 23,0	- 20,4	- 18,0	- 22,9	- 20,2	+ 5,5	.	.	.
CA	Kohlenbergbau, Torfgewinnung, Gewinnung von Erdöl und Erdgas, Bergbau auf Uran- und Thoriumerze
CB	Erzbergbau, Gewinnung von Steinen und Erden, sonstiger Bergbau
D	Verarbeitendes Gewerbe	+ 1,5	+ 2,0	+ 4,6	+ 1,8	+ 2,8	+ 5,3	.	.	.
DA	Ernährungsgewerbe und Tabakverarbeitung
15	Ernährungsgewerbe	+ 0,6	+ 1,8	+ 1,4	- 0,6	+ 0,6	+ 3,3	+ 35,1	+ 37,3	+ 4,3
DB	Textil- und Bekleidungs-gewerbe
17	Textilgewerbe	- 16,6	.	- 10,5	- 14,5
18	Bekleidungs-gewerbe
DC/19	Ledergewerbe
DD/20	Holzgewerbe (ohne Herstellung von Möbeln)	+ 6,1	+ 5,6	+ 8,3	+ 1,5	+ 0,7	+ 17,8	+ 85,2	.	.
DE	Papier-, Verlags- und Druckgewerbe	+ 8,4	+ 16,5	+ 10,9	+ 0,9	+ 11,2	- 3,9	- 16,8	+ 15,4	- 4,1
21	Papiergewerbe	+ 2,4	+ 4,3	+ 8,0	+ 1,8	+ 2,3	+ 4,9	.	.	.
22	Verlags-, Druckgewerbe, Vervielfältigung von bespielten Ton-, Bild- und Datenträgern	+ 9,2	+ 19,2	+ 11,2	+ 0,8	+ 12,9	- 5,4	.	.	.
DG/24	Herstellung von chemischen Erzeugnissen	+ 4,7	+ 2,5	+ 5,1	+ 13,1	+ 16,9	+ 33,6	+ 16,4	+ 69,0	.
DH/25	Herstellung von Gummi- und Kunststoffwaren	+ 3,5	+ 3,6	+ 13,9	+ 17,6	+ 20,8	+ 18,2	+ 50,6	+ 85,1	.
DI/26	Glasgewerbe, Herstellung von Keramik, Verarbeitung von Steinen und Erden	- 6,7	- 9,6	- 2,6	- 4,2	- 9,3	+ 9,0	- 23,8	.	+ 8,7
DJ	Metallerzeugung und -bearbeitung, Herstellung von Metallerzeugnissen	+ 4,8	+ 4,5	+ 9,0	+ 6,5	+ 6,9	+ 15,1	+ 106,2	+ 96,6	+ 15,1
27	Metallerzeugung und -bearbeitung	+ 74,2	+ 37,5	+ 76,7	+ 92,7	+ 54,2	+ 54,0	.	.	+ 54,0
28	Herstellung von Metallerzeugnissen	+ 0,3	+ 2,3	+ 4,4	+ 0,3	+ 3,2	+ 11,1	.	.	+ 11,2
DK/29	Maschinenbau	+ 4,7	+ 5,1	+ 7,1	+ 17,9	+ 8,2	+ 27,1	+ 39,7	+ 5,3	+ 31,9
DL	Herstellung von Büromaschinen, DV-Geräten und -Einrichtungen; Elektrotechnik, Feinmechanik und Optik	- 1,7	-	+ 2,0	- 7,2	- 2,7	+ 51,2	+ 190,9	+ 483,7	+ 51,1
31	Herstellung von Geräten der Elektrizitätserzeugung, -verteilung u. Ä.	- 7,0	- 5,2	- 4,4	- 10,3	- 7,0	+ 43,3	.	.	+ 43,3
32	Rundfunk- und Nachrichtentechnik	+ 7,3	+ 14,1	+ 15,0	+ 0,9	+ 11,3	+ 91,6	.	.	+ 91,6
33	Medizin-, Mess-, Steuer- und Regelungstechnik, Optik, Herstellung von Uhren	+ 2,0	+ 4,2	+ 4,7	- 9,3	+ 1,8	+ 8,5	.	.	+ 6,2
DM	Fahrzeugbau	+ 1,0	+ 0,7	+ 6,1	+ 1,5	+ 2,6	- 33,7	- 83,6	- 79,5	.
34	Herstellung von Kraftwagen und Kraftwagenteilen	+ 8,3	+ 6,9	+ 8,6	- 1,2	- 1,1
35	Sonstiger Fahrzeugbau	- 0,8	- 0,7	+ 5,4	+ 2,0	+ 3,2
35.1	Schiff- und Bootsbau	- 0,9	- 0,7	+ 5,1	+ 1,8	+ 3,2
DN	Herstellung von Möbeln, Schmuck, Musikinstrumenten usw., Recycling	- 6,4	- 7,4	+ 0,2	- 7,3	- 4,6	+ 2,0	+ 51,8	+ 99,2	+ 2,0
36	Herstellung von Möbeln, Schmuck, Musikinstrumenten usw.	- 9,3	- 10,7	- 3,1	- 5,7	- 6,4	- 3,8	.	.	.
37	Recycling	+ 1,3	+ 1,3	+ 8,9	- 11,2	+ 0,4	+ 9,7	.	.	.
C + D	Insgesamt	+ 1,3	+ 1,8	+ 4,4	+ 1,6	+ 2,5	+ 5,3	- 10,9	- 0,7	+ 5,6

Noch: 3. Ergebnisse der Betriebe nach Wirtschaftszweigen
3.3. Beschäftigte, Arbeitsstunden, Lohn- und Gehaltssumme sowie Umsatz

Januar bis April 2005

WZ 2003	Wirtschaftszweig	Beschäftigte ¹⁾		Geleistete Arbeits- stunden	Brutto- lohn- und -gehalt- summe	Darunter Lohn	Gesamt- umsatz	Darunter		Umsatz aus Eigen- erzeugung
		ins- gesamt	darunter Arbeiter					ins- gesamt	darunter Eurozone	
		Anzahl		1 000	1 000 EUR					
C	Bergbau und Gewinnung von Steinen und Erden	364	293	222	2 642	1 972	15 423	.	.	14 629
CA	Kohlenbergbau, Torfgewinnung, Gewinnung von Erdöl und Erdgas, Bergbau auf Uran- und Thoriumerze
10	Kohlenbergbau, Torfgewinnung
11	Gewinnung von Erdöl und Erdgas, Erbringung damit verbundener Dienstleistungen
CB	Erzbergbau, Gewinnung von Steinen und Erden, sonstiger Bergbau
14	Gewinnung von Steinen und Erden, sonstiger Bergbau
14.2	Gewinnung von Kies, Sand, Ton und Kaolin	274	221	162	1 892	1 428	9 726	-	-	.
D	Verarbeitendes Gewerbe	48 645	34 621	27 503	390 548	236 425	2 939 056	.	.	2 850 685
DA	Ernährungsgewerbe und Tabakverarbeitung	13 931	10 093	7 880	85 424	57 693	1 069 990	108 731	70 673	1 022 586
15	Ernährungsgewerbe darunter	13 931	10 093	7 880	85 424	57 693	1 069 990	108 731	70 673	1 022 586
15.1	Schlachten und Fleischverarbeitung	3 457	2 728	1 962	17 900	12 945	205 246	13 410	.	190 981
15.11	Schlachten (ohne Schlachten von Geflügel)	452	337	256	2 816	1 985	69 633	.	.	.
15.12	Schlachten von Geflügel	799	732	473	4 375	3 715	63 830	-	-	.
15.13	Fleischverarbeitung	2 206	1 660	1 233	10 709	7 245	71 783	.	.	.
15.2	Fischverarbeitung	1 231	1 017	735	6 991	4 873	68 465	7 596	.	.
15.3	Obst- und Gemüseverarbeitung	856	627	491	6 605	4 350	45 373	10 370	8 760	.
15.31	Kartoffelverarbeitung	544	445	314	4 230	3 212	21 701	.	.	.
15.5	Milchverarbeitung; Herstellung von Speiseeis	1 431	1 062	876	11 079	7 345	378 972	22 727	.	.
15.8	Sonstiges Ernährungsgewerbe (ohne Getränke- herstellung) darunter	5 490	3 585	2 918	29 747	19 669	221 300	43 812	11 519	212 433
15.81	Herstellung von Backwaren (ohne Dauerbackwaren)	3 738	2 126	1 962	15 096	9 024	48 384	.	.	45 520
15.84	Herstellung von Süßwaren (ohne Dauerbackwaren)	299	263	160	2 440	1 919	16 994	2 260	.	16 994
15.9	Herstellung von Getränken darunter	1 233	896	750	11 347	7 333	115 462	9 918	.	.
15.96	Herstellung von Bier	632	444	350	6 488	3 961	54 559	.	.	.
15.98	Gewinnung natürlicher Mineralwässer, Herstellung von Erfrischungsgetränken	531	.	.	4 356
DB	Textil- und Bekleidungsgewerbe
17	Textilgewerbe	192	.	105	978
18	Bekleidungsgewerbe
DC/19	Ledergewerbe
DD/20	Holzgewerbe (ohne Herstellung von Möbeln) darunter	2 610	2 040	1 472	19 727	13 897	255 242	74 831	30 180	.
20.1	Säge-, Hobel- und Holzimprägnierwerke	576	492	344	4 071	3 113	75 658	.	.	75 658
20.2	Herstellung von Furnier-, Sperrholz-, Holzfaser- und Holzspanplatten	826	664	398	6 883	5 044	124 587	.	.	124 587
20.3	Herstellung von Konstr.-, Fertigbauteilen, Aus- bauelementen und Fertigteilbauten aus Holz	1 064	763	645	7 630	4 881	50 755	5 929	.	.

1) Monatsdurchschnitt

Noch: 3. Ergebnisse der Betriebe nach Wirtschaftszweigen
Noch: 3.3. Beschäftigte, Arbeitsstunden, Lohn- und Gehaltsumme sowie Umsatz

Januar bis April 2005

WZ 2003	Wirtschaftszweig	Beschäftigte ¹⁾		Geleistete Arbeits- stunden	Brutto- lohn- und -gehalt- summe	Darunter Lohn	Gesamt- umsatz	Darunter		Umsatz aus Eigen- erzeugung
		ins- gesamt	darunter Arbeiter					ins- gesamt	darunter Eurozone	
		Anzahl		1 000	1 000 EUR					
DE	Papier-, Verlags- und Druckgewerbe	3 825	2 056	2 213	34 902	14 628	168 589	41 761	16 600	167 480
21	Papiergewerbe	421	334	227	3 424	2 247	24 276	.	.	.
22	Verlags-, Druckgewerbe, Vervielfältigung	3 404	1 722	1 986	31 478	12 381	144 313	.	.	.
22.1	Verlagsgewerbe	1 420	261	791	16 609	2 782	58 092	.	.	.
22.12	Verlegen von Zeitungen	1 205	.	653	14 976	.	47 807	.	.	.
22.13	Verlegen von Zeitschriften	215	.	138	1 633	.	10 284	.	.	.
22.2	Druckgewerbe	385	269	217	3 287	2 083	11 412	.	.	.
22.3	Vervielfältigung von bespielten Ton-, Bild- und Datenträgern	1 599	1 192	979	11 582	7 515	74 809	.	.	74 809
DG/24	Herstellung von chemischen Erzeugnissen	1 214	724	727	12 566	6 378	186 759	97 678	77 975	.
24.1	Herstellung von chemischen Grundstoffen	370	225	228	4 497	2 100	92 865	.	.	92 865
24.6	Herstellung von sonstigen chemischen Erzeugnissen	517	.	337
25.1	Herstellung von Gummiwaren	169	139	99	1 164	728	4 842	.	.	.
25.2	Herstellung von Kunststoffwaren	1 197	818	730	12 261	6 382	58 363	.	.	.
25.21	Herstellung von Platten, Folien, Schläuchen und Profilen aus Kunststoffen	341	226	209	5 400	2 906	22 731	.	.	.
25.22	Herstellung von Verpackungsmitteln aus Kunststoffen	372	287	227	3 177	1 810	21 728	6 657	.	.
25.23	Herstellung von Baubedarfsartikeln aus Kunststoffen	385	235	237	3 001	1 294	10 466	.	.	10 466
25.24	Herstellung von sonstigen Kunststoffwaren	99	70	56	683	372	3 797	.	.	3 797
DI/26	Glasgewerbe, Herstellung von Keramik, Verarbeitung von Steinen und Erden	2 258	1 536	1 243	17 377	9 703	85 172	4 726	.	81 315
26.1	Herstellung von Glas und Glaswaren	391	271	251	2 998	1 787	16 444	.	.	15 912
26.6	Herstellung von Erzeugnissen aus Beton, Zement und Gips	1 474	1 018	802	11 198	6 511	57 411	.	.	54 706
26.61	Herstellung von Erzeugnissen aus Beton, Zement und aus Kalksandstein für den Bau	840	602	455	6 014	3 772	24 755	.	.	24 349
26.63	Herstellung von Frischbeton (Transportbeton)	296	171	176	2 525	1 143	15 855	-	-	.
26.8	Herstellung von sonstigen Erzeugnissen aus nicht metallischen Mineralien	61	.	37	605	.	1 981	-	-	.
DJ	Metallerzeugung und -bearbeitung, Herstellung von Metallerzeugnissen	5 516	4 180	3 053	42 046	25 932	194 578	44 781	24 666	193 757
27	Metallerzeugung und -bearbeitung	556	351	311	5 039	2 517	27 015	13 807	13 601	27 015
28	Herstellung von Metallerzeugnissen	4 960	3 829	2 742	37 007	23 416	167 563	30 974	11 065	166 741
28.1	Stahl- und Leichtmetallbau	3 065	2 294	1 689	21 720	13 054	90 348	5 176	3 511	89 738
28.11	Herstellung von Metallkonstruktionen	2 555	1 906	1 410	18 332	10 984	76 794	.	.	76 184
28.12	Herstellung von Ausbauelementen aus Metall	510	387	279	3 388	2 070	13 553	.	.	13 553
28.5	Oberflächenveredlung, Wärmebehandlung, Mechanik a. n. g.	977	835	535	7 528	5 434	27 206	1 798	.	27 178
28.51	Oberflächenveredlung und Wärmebehandlung	599	510	345	4 994	3 535	18 411	.	.	18 411
28.52	Mechanik a. n. g.	378	325	190	2 534	1 899	8 795	.	.	8 767
28.7	Herstellung von sonstigen Metallwaren	588	440	335	5 186	3 329	36 993	21 356	.	.
DK/29	Maschinenbau	3 413	2 447	1 952	29 591	17 596	123 647	23 450	11 968	115 769
29.1	Herstellung von Maschinen für die Erzeugung und Nutzung von mechanischer Energie	988	750	568	10 176	5 876	37 894	7 095	5 151	.
29.12	Herstellung von Pumpen und Kompressoren	266	200	137	2 273	1 500	10 602	.	.	.
29.14	Herstellung von Lagern, Getrieben, Zahnrädern, Antriebsselementen	337	289	206	2 851	2 316	13 099	.	.	13 099
29.2	Herstellung von sonstigen nicht wirtschaftszweig-spezifischen Maschinen	819	539	479	7 433	4 308	30 279	5 245	.	28 931
29.23	Herstellung von kälte- und lufttechnischen Erzeugnissen, nicht für den Haushalt	408	295	238	3 616	2 220	13 761	.	.	.
29.24	Herstellung von sonstigen nicht wirtschaftszweig-spezifischen Maschinen a. n. g.	262	138	160	2 229	1 054	9 578	.	.	8 459

1) Monatsdurchschnitt

Noch: 3. Ergebnisse der Betriebe nach Wirtschaftszweigen

Noch: 3.3. Beschäftigte, Arbeitsstunden, Lohn- und Gehaltssumme sowie Umsatz

Januar bis April 2005

WZ 2003	Wirtschaftszweig	Beschäftigte ¹⁾		Geleistete Arbeits- stunden	Brutto- lohn- und -gehalt- summe	Darunter Lohn	Gesamt- umsatz	Darunter		Umsatz aus Eigen- erzeugung
		ins- gesamt	darunter Arbeiter					ins- gesamt	darunter Eurozone	
		Anzahl		1 000	1 000 EUR					
29.3	Herstellung von land- und forstwirtschaftlichen Maschinen	111	85	71	625	391	5 424	.	.	1 998
29.4	Herstellung von Werkzeugmaschinen	350	269	182	2 457	1 683	7 091	.	.	.
29.5	Herstellung von Maschinen für sonstige bestimmte Wirtschaftszweige	1 144	805	653	8 900	5 339	42 960	9 253	3 042	41 176
DL	Herstellung von Büromaschinen, DV-Geräten und -Einrichtungen; Elektrotechnik usw.	4 728	2 943	2 622	45 248	21 112	303 673	81 357	44 691	301 836
31	Herstellung von Geräten der Elektrizitätserzeugung, -verteilung u. Ä.	2 465	1 785	1 363	22 550	13 948	159 442	.	.	158 901
31.1	Herstellung von Elektromotoren, Generatoren, Transformatoren	804	529	477	7 639	4 101
31.2	Herstellung von Elektrizitätsverteilungs- und -schalteinrichtungen	735	530	383	6 260	3 849	43 693	.	.	43 693
31.6	Herstellung von elektrischen Ausrüstungen a. n. g.	410	299	228	3 161	2 069	11 077	.	.	10 537
32	Rundfunk- und Nachrichtentechnik	1 073	550	612	12 306	3 707	116 631	.	.	116 631
32.1	Herstellung von elektronischen Bauelementen	208	174	115	1 129	800
32.2	Herstellung von Geräten und Einrichtungen der Telekommunikationstechnik	865	376	497	11 177	2 907
33	Medizin-, Mess-, Steuer- und Regelungstechnik, Optik, Herstellung von Uhren	1 190	608	646	10 391	3 457	27 600	.	.	26 304
33.1	Herstellung von medizinischen Geräten und orthopädischen Erzeugnissen	842	512	450	6 221	2 867	14 138	.	.	.
DM	Fahrzeugbau	7 625	6 053	4 268	74 349	52 594	397 125	81 658	77 311	.
34	Herstellung von Kraftwagen und Kraftwagenteilen	1 603	1 177	905	12 830	7 558
35	Sonstiger Fahrzeugbau	6 023	4 876	3 364	61 519	45 036
35.1	Schiff- und Bootsbau	5 701	4 616	3 188	58 697	42 906	262 586	41 005	.	262 586
35.11	Schiffbau (ohne Boots- und Yachtbau)	5 203	4 194	2 887	55 205	40 374
35.12	Boots- und Yachtbau	498	421	301	3 491	2 532
35.2	Bahnindustrie	322	261	176	2 822	2 130
DN	Herstellung von Möbeln, Schmuck, Musikinstrumenten usw., Recycling	1 809	1 324	1 043	13 893	8 495	83 887	6 949	3 941	83 817
36	Herstellung von Möbeln, Schmuck, Musikinstrumenten, Sportgeräten usw.	1 280	945	738	9 888	6 077	46 761	.	.	.
36.11	Herstellung von Sitzmöbeln	155	133	91	778	625	4 843	.	.	4 843
36.12	Herstellung von Büro- und Ladenmöbeln	642	454	389	6 281	3 651	23 278	.	.	23 278
37	Recycling	530	380	304	4 005	2 418	37 125	.	.	.
37.1	Recycling von metallischen Altmaterialien und Reststoffen	183	129	109	1 719	898	21 129	.	.	.
37.2	Recycling von nicht metallischen Altmaterialien und Reststoffen	346	251	195	2 287	1 520	15 996	.	.	.
C + D	Insgesamt	49 009	34 914	27 725	393 190	238 397	2 954 479	584 799	378 015	2 865 314

1) Monatsdurchschnitt

Noch: 3. Ergebnisse der Betriebe nach Wirtschaftszweigen

3.4. Veränderung der Beschäftigten, Arbeitsstunden, Lohn- und Gehaltssumme sowie des Umsatzes zum Vorjahreszeitraum

Januar bis April 2005

WZ 2003	Wirtschaftszweig	Beschäftigte ¹⁾		Geleistete Arbeits- stunden	Brutto- lohn- und -gehalt- summe	Darunter	Gesamt- umsatz	Darunter		Umsatz aus Eigen- erzeugung
		ins- gesamt	darunter			Lohn		Auslandsumsatz		
			Arbeiter	ins- gesamt	darunter Eurozone					
%										
C	Bergbau und Gewinnung von Steinen und Erden	- 22,6	- 20,4	- 21,7	- 26,8	- 24,4	- 15,7	.	.	.
CA	Kohlenbergbau, Torfgewinnung, Gewinnung von Erdöl und Erdgas, Bergbau auf Uran- und Thoriumerze
CB	Erzbergbau, Gewinnung von Steinen und Erden, sonstiger Bergbau
D	Verarbeitendes Gewerbe	+ 1,8	+ 1,8	+ 2,4	+ 2,7	+ 2,6	+ 8,1	.	.	.
DA	Ernährungsgewerbe und Tabakverarbeitung
15	Ernährungsgewerbe	+ 0,4	+ 1,2	- 1,3	- 0,1	+ 0,6	+ 5,7	+ 37,9	+ 39,1	+ 7,2
DB	Textil- und Bekleidungs-gewerbe
17	Textilgewerbe	- 9,9	.	- 10,2	- 10,4
18	Bekleidungs-gewerbe
DC/19	Ledergewerbe
DD/20	Holzgewerbe (ohne Herstellung von Möbeln)	+ 6,7	+ 6,2	+ 5,0	+ 6,0	+ 5,2	+ 11,9	+ 55,5	.	.
DE	Papier-, Verlags- und Druckgewerbe	+ 7,1	+ 13,2	+ 7,4	+ 2,7	+ 10,8	+ 9,4	+ 24,6	+ 66,3	+ 9,2
21	Papiergewerbe	+ 1,2	+ 3,1	+ 1,2	+ 0,2	+ 1,9	- 0,9	.	.	.
22	Verlags-, Druckgewerbe, Vervielfältigung von bespielten Ton-, Bild- und Datenträgern	+ 7,9	+ 15,3	+ 8,2	+ 2,9	+ 12,5	+ 11,3	.	.	.
DG/24	Herstellung von chemischen Erzeugnissen	+ 3,3	+ 2,0	+ 6,0	+ 10,6	+ 12,0	+ 18,1	+ 29,0	+ 66,8	.
DH/25	Herstellung von Gummi- und Kunststoffwaren	+ 2,9	+ 2,8	+ 8,9	+ 17,5	+ 15,9	- 0,8	+ 3,8	+ 20,1	.
DI/26	Glasgewerbe, Herstellung von Keramik, Verarbeitung von Steinen und Erden	- 2,6	- 5,4	- 6,0	- 2,3	- 6,1	- 2,8	- 14,4	.	- 3,1
DJ	Metallerzeugung und -bearbeitung, Herstellung von Metallerzeugnissen	+ 2,7	+ 1,6	+ 1,9	+ 4,2	+ 2,2	+ 11,2	+ 92,7	+ 152,4	+ 11,5
27	Metallerzeugung und -bearbeitung	+ 71,1	+ 35,5	+ 58,3	+ 81,6	+ 36,2	+ 84,8	.	.	+ 84,8
28	Herstellung von Metallerzeugnissen	- 1,7	- 0,6	- 2,0	- 1,5	- 0,5	+ 4,5	.	.	+ 4,7
DK/29	Maschinenbau	+ 1,2	+ 1,0	+ 1,0	+ 5,2	+ 2,1	+ 14,4	+ 39,6	+ 57,0	+ 15,5
DL	Herstellung von Büromaschinen, DV-Geräten und -Einrichtungen; Elektrotechnik, Feinmechanik und Optik	+ 3,0	+ 1,8	+ 2,2	+ 1,3	- 0,4	+ 15,8	+ 11,1	+ 11,9	+ 15,6
31	Herstellung von Geräten der Elektrizitätserzeugung, -verteilung u. Ä.	- 4,1	- 5,3	- 4,1	- 3,7	- 5,3	- 9,2	.	.	- 9,3
32	Rundfunk- und Nachrichtentechnik	+ 16,4	+ 29,7	+ 18,0	+ 7,7	+ 24,8	+ 107,0	.	.	+ 107,0
33	Medizin-, Mess-, Steuer- und Regelungstechnik, Optik, Herstellung von Uhren	+ 8,2	+ 4,5	+ 3,3	+ 5,8	- 1,1	- 9,3	.	.	- 10,8
DM	Fahrzeugbau	+ 2,3	+ 2,5	+ 10,6	+ 3,1	+ 4,3	+ 6,6	- 61,9	- 21,8	.
34	Herstellung von Kraftwagen und Kraftwagenteilen	+ 9,2	+ 9,9	+ 7,4	+ 1,8	+ 0,4
35	Sonstiger Fahrzeugbau	+ 0,7	+ 0,9	+ 11,5	+ 3,3	+ 4,9
35.1	Schiff- und Bootsbau	- 0,9	- 0,5	+ 10,5	+ 2,1	+ 3,9
DN	Herstellung von Möbeln, Schmuck, Musikinstrumenten usw., Recycling	- 5,7	- 6,4	- 4,0	- 3,2	- 4,2	- 5,1	+ 4,6	+ 20,4	- 5,1
36	Herstellung von Möbeln, Schmuck, Musikinstrumenten usw.	- 8,7	- 9,7	- 6,8	- 5,4	- 6,1	- 10,9	.	.	.
37	Recycling	+ 2,5	+ 3,0	+ 3,3	+ 2,8	+ 1,1	+ 3,4	.	.	.
C + D	Insgesamt	+ 1,6	+ 1,6	+ 2,1	+ 2,4	+ 2,3	+ 7,9	- 1,6	+ 24,1	+ 8,4

1) Monatsdurchschnitt

4. Ergebnisse der Betriebe nach Kreisen

4.1. Betriebe, Beschäftigte, Arbeitsstunden, Lohn- und Gehaltsumme sowie Umsatz

April 2005

Kreisfreie Stadt Landkreis Land	Betriebe	Beschäftigte	Geleistete Arbeitsstunden	Bruttolohn- und -gehaltsumme		Gesamtumsatz	
				insgesamt	darunter	insgesamt	darunter
					Lohn		Auslands- umsatz
Anzahl			1 000	1 000 EUR			
Kreisfreie Städte							
Greifswald	22	1 634	233	3 629	1 343	34 671	9 800
Neubrandenburg	35	3 356	478	6 874	3 138	57 300	13 293
Rostock	69	5 672	852	13 807	7 959	107 974	23 554
Schwerin	41	2 402	344	5 902	3 160	36 941	4 696
Stralsund	14	1 804	251	4 313	2 849	5 057	103
Wismar	34	4 017	569	9 553	6 796	85 322	34 043
Landkreise							
Bad Doberan	46	2 131	321	4 233	2 323	36 821	.
Demmin	36	2 416	375	4 110	2 811	70 542	7 612
Güstrow	57	3 288	471	6 192	4 073	61 127	15 809
Ludwigslust	98	6 986	1 013	12 946	8 520	101 086	10 328
Mecklenburg-Strelitz	23	814	124	1 324	914	6 850	.
Müritz	36	2 719	395	5 128	3 342	38 409	5 791
Nordvorpommern	41	1 953	295	2 928	1 864	20 398	.
Nordwestmecklenburg	45	3 812	564	8 457	4 706	53 825	12 457
Ostvorpommern	29	1 821	253	3 796	2 542	21 498	.
Parchim	43	2 310	329	4 287	2 550	23 682	1 637
Rügen	20	1 217	182	1 914	1 303	11 882	.
Uecker-Randow	19	1 009	150	1 792	1 341	8 404	2 772
Mecklenburg-Vorpommern	708	49 361	7 198	101 184	61 537	781 790	161 560

4.2. Veränderung der Betriebe, Beschäftigten, Arbeitsstunden, Lohn- und Gehaltsumme sowie des Umsatzes zum Vorjahresmonat

April 2005

Kreisfreie Stadt Landkreis Land	Betriebe	Beschäftigte	Geleistete Arbeitsstunden	Bruttolohn- und -gehaltsumme		Gesamtumsatz	
				insgesamt	darunter	insgesamt	darunter
					Lohn		Auslands- umsatz
%							
Kreisfreie Städte							
Greifswald	+ 4,8	- 1,9	+ 4,9	- 2,9	- 3,7	+ 77,9	+ 31,0
Neubrandenburg	- 5,4	+ 2,1	+ 4,0	+ 3,3	+ 5,4	+ 11,8	+ 27,8
Rostock	+ 3,0	- 5,5	- 3,1	- 7,0	- 3,4	+ 72,6	+ 428,4
Schwerin	+ 7,9	- 0,5	+ 4,8	- 5,1	- 3,4	+ 4,9	+ 31,1
Stralsund	+ 16,7	+ 5,1	+ 2,0	+ 6,1	+ 7,9	- 90,8	.
Wismar	+ 6,3	+ 4,5	+ 11,1	+ 3,2	+ 6,5	- 1,0	- 15,1
Landkreise							
Bad Doberan	- 4,2	- 5,9	- 5,2	- 1,9	- 5,6	- 0,6	.
Demmin	- 12,2	- 2,9	+ 0,1	- 3,2	- 4,5	- 0,9	+ 26,6
Güstrow	+ 3,6	+ 4,5	+ 6,8	+ 7,1	+ 10,7	+ 7,6	+ 5,5
Ludwigslust	+ 8,9	+ 5,1	+ 8,3	+ 5,3	+ 4,8	+ 11,5	+ 11,2
Mecklenburg-Strelitz	- 4,2	- 7,9	- 6,0	- 7,4	- 6,2	- 4,6	.
Müritz	- 5,3	+ 3,6	+ 7,3	+ 5,2	+ 6,3	+ 7,6	+ 17,2
Nordvorpommern	+ 5,1	- 0,2	+ 2,3	+ 0,5	- 1,5	- 1,5	.
Nordwestmecklenburg	- 2,2	+ 13,6	+ 16,4	+ 21,9	+ 18,7	- 2,7	- 7,4
Ostvorpommern	- 6,5	- 4,2	- 1,8	- 5,4	- 7,2	+ 12,4	.
Parchim	- 4,4	- 2,3	- 0,2	- 3,6	- 5,6	+ 6,2	+ 51,6
Rügen	-	+ 3,2	+ 13,4	+ 1,7	+ 4,1	+ 24,8	.
Uecker-Randow	- 9,5	-	+ 7,1	+ 6,6	+ 8,7	+ 15,3	+ 96,0
Mecklenburg-Vorpommern	+ 0,4	+ 1,3	+ 4,4	+ 1,6	+ 2,5	+ 5,3	- 10,9

Noch: 4. Ergebnisse der Betriebe nach Kreisen

4.3. Betriebe, Beschäftigte, Arbeitsstunden, Lohn- und Gehaltsumme sowie Umsatz

Januar bis April 2005

Kreisfreie Stadt Landkreis Land	Betriebe ¹⁾	Beschäftigte ¹⁾	Geleistete Arbeitsstunden	Bruttolohn- und -gehaltsumme		Gesamtumsatz	
				insgesamt	darunter	insgesamt	darunter
					Lohn		Auslands- umsatz
Anzahl			1 000	1 000 EUR			
Kreisfreie Städte							
Greifswald	21	1 636	923	15 276	5 360	141 605	45 632
Neubrandenburg	36	3 305	1 841	26 792	12 177	210 190	51 466
Rostock	69	5 861	3 404	54 250	31 290	298 502	34 774
Schwerin	40	2 396	1 333	23 691	12 657	127 994	15 313
Stralsund	13	1 766	974	16 712	11 148	84 009	.
Wismar	33	3 944	2 142	36 259	25 696	379 569	141 582
Landkreise							
Bad Doberan	43	2 089	1 214	16 264	8 822	135 637	.
Demmin	36	2 417	1 469	16 291	11 135	266 102	26 456
Güstrow	56	3 223	1 771	23 402	14 875	229 577	59 688
Ludwigslust	95	6 898	3 886	50 812	33 168	378 764	39 920
Mecklenburg-Strelitz	23	797	473	5 263	3 460	23 337	.
Müritz	36	2 671	1 484	19 741	12 566	141 191	20 372
Nordvorpommern	40	1 922	1 111	11 306	7 102	71 267	.
Nordwestmecklenburg	44	3 729	2 160	30 636	18 130	206 605	51 660
Ostvorpommern	28	1 809	974	15 484	10 416	101 332	.
Parchim	43	2 321	1 292	16 555	10 156	78 022	6 220
Rügen	20	1 239	718	7 765	5 316	52 321	.
Uecker-Randow	19	990	556	6 692	4 921	28 455	9 236
Mecklenburg-Vorpommern	693	49 009	27 725	393 190	238 397	2 954 479	584 799

1) Monatsdurchschnitt

4.4. Veränderung der Betriebe, Beschäftigten, Arbeitsstunden, Lohn- und Gehaltsumme sowie des Umsatzes zum Vorjahreszeitraum

Januar bis April 2005

Kreisfreie Stadt Landkreis Land	Betriebe ¹⁾	Beschäftigte ¹⁾	Geleistete Arbeitsstunden	Bruttolohn- und -gehaltsumme		Gesamtumsatz	
				insgesamt	darunter	insgesamt	darunter
					Lohn		Auslands- umsatz
%							
Kreisfreie Städte							
Greifswald	+ 1,2	- 2,6	+ 1,1	- 1,7	- 3,4	+ 81,4	.
Neubrandenburg	-	+ 3,5	+ 2,2	+ 5,6	+ 7,3	+ 5,4	.
Rostock	+ 3,0	- 3,0	- 2,7	- 4,6	- 3,7	- 11,7	- 53,5
Schwerin	+ 3,3	- 1,9	- 1,1	- 0,7	- 1,4	+ 1,5	- 5,9
Stralsund	+ 4,2	+ 2,6	- 4,1	+ 4,0	+ 6,2	+ 25,8	.
Wismar	+ 4,0	+ 3,6	+ 3,6	+ 4,3	+ 6,0	+ 25,1	+ 9,8
Landkreise							
Bad Doberan	- 9,5	- 5,6	- 8,1	- 3,4	- 7,3	- 2,1	.
Demmin	- 12,8	- 1,3	- 1,1	- 0,6	- 1,2	+ 4,2	+ 4,2
Güstrow	+ 4,2	+ 8,4	+ 6,3	+ 10,3	+ 6,0	+ 11,0	.
Ludwigslust	+ 6,1	+ 5,0	+ 4,5	+ 5,8	+ 4,7	+ 8,7	+ 12,4
Mecklenburg-Strelitz	-	- 4,6	- 6,0	+ 1,2	+ 0,9	+ 0,5	.
Müritz	- 3,4	+ 4,4	+ 1,9	+ 3,3	+ 3,6	+ 6,5	+ 22,2
Nordvorpommern	+ 3,2	- 1,3	- 2,6	- 0,1	- 1,7	- 3,3	.
Nordwestmecklenburg	- 5,3	+ 10,5	+ 9,1	+ 15,5	+ 15,7	+ 3,6	+ 24,9
Ostvorpommern	- 8,9	- 4,7	- 8,5	- 0,4	- 0,5	+ 3,6	.
Parchim	- 4,4	- 1,4	- 3,8	- 2,5	- 3,8	- 2,9	+ 0,6
Rügen	-	+ 5,3	+ 8,1	+ 0,5	+ 1,9	+ 19,1	.
Uecker-Randow	- 9,5	- 1,2	- 2,5	+ 1,8	+ 2,0	+ 14,3	+ 66,6
Mecklenburg-Vorpommern	- 0,9	+ 1,6	+ 2,1	+ 2,4	+ 2,3	+ 7,9	- 1,6

1) Monatsdurchschnitt

5. Beschäftigte und Umsatz der fachlichen Betriebsteile

April 2005

WZ 2003	Wirtschaftszweig	Beschäftigte		Umsatz	
		insgesamt	darunter	insgesamt	darunter
			Arbeiter		Auslandsumsatz
		Anzahl		1 000 EUR	
C	Bergbau und Gewinnung von Steinen und Erden	359	294	6 924	.
CA	Kohlenbergbau, Torfgewinnung, Gewinnung von Erdöl und Erdgas, Bergbau auf Uran- und Thoriumerze
10	Kohlenbergbau, Torfgewinnung
11	Gewinnung von Erdöl und Erdgas, Erbringung damit verbundener Dienstleistungen
CB	Erzbergbau, Gewinnung von Steinen und Erden, sonstiger Bergbau
14	Gewinnung von Steinen und Erden, sonstiger Bergbau
14.2	Gewinnung von Kies, Sand, Ton und Kaolin	268	221	4 200	-
D	Verarbeitendes Gewerbe	48 365	34 736	748 320	.
DA	Ernährungsgewerbe und Tabakverarbeitung	13 836	10 146	260 221	28 664
15	Ernährungsgewerbe	13 836	10 146	260 221	28 664
	darunter				
15.1	Schlachten und Fleischverarbeitung	3 479	2 799	47 946	3 352
15.2	Fischverarbeitung	1 181	984	14 857	2 513
15.3	Obst- und Gemüseverarbeitung	876	656	12 575	3 272
15.5	Milchverarbeitung; Herstellung von Speiseeis	1 426	1 069	91 438	5 575
15.6	Mahl- und Schälmaschinen, Herstellung von Stärke und Stärkeerzeugnissen	175	150	4 618	-
15.7	Herstellung von Futtermitteln	148	108	5 809	.
15.8	Sonstiges Ernährungsgewerbe (ohne Getränkeherstellung)	5 369	3 533	50 513	11 531
15.9	Herstellung von Getränken	1 182	847	32 466	.
DB	Textil- und Bekleidungsindustrie
17	Textilgewerbe	241	202	2 586	.
18	Bekleidungsindustrie
DC/19	Ledergewerbe
DD/20	Holzgewerbe (ohne Herstellung von Möbeln)	2 546	1 986	67 309	21 685
20.1	Säge-, Hobel- und Holzimprägnierwerke	589	505	21 957	.
20.2	Herstellung von Furnier-, Sperrholz-, Holzfasern und Holzspanplatten	822	656	31 804	.
20.3	Herstellung von Konstr., Fertigbauteilen, Ausbauelementen und Fertigteilbauten aus Holz	992	707	12 342	1 526
DE	Papier-, Verlags- und Druckgewerbe	3 852	2 092	41 658	9 814
21	Papiergewerbe	425	338	6 395	.
22	Verlags-, Druckgewerbe, Vervielfältigung	3 427	1 754	35 263	.
22.1	Verlagsgewerbe	1 219	.	14 684	12
22.2	Druckgewerbe	568	421	2 990	.
22.3	Vervielfältigung von bespielten Ton-, Bild- und Datenträgern	1 640	.	17 589	.
DG/24	Herstellung von chemischen Erzeugnissen	1 136	705	51 175	24 851
24.1	Herstellung von chemischen Grundstoffen	366	227	26 726	.
DH/25	Herstellung von Gummi- und Kunststoffwaren	1 438	1 003	19 894	4 951
25.1	Herstellung von Gummiwaren	180	152	1 270	336
25.2	Herstellung von Kunststoffwaren	1 258	851	18 624	4 615
DI/26	Glasgewerbe, Herstellung von Keramik, Verarbeitung von Steinen und Erden	2 273	1 581	33 578	1 645
26.1	Herstellung von Glas und Glaswaren	385	267	5 249	.

Noch: 5. Beschäftigte und Umsatz der fachlichen Betriebsteile

April 2005

WZ 2003	Wirtschaftszweig	Beschäftigte		Umsatz	
		insgesamt	darunter	insgesamt	darunter
			Arbeiter		Auslandsumsatz
		Anzahl	1 000 EUR		
26.6	Herstellung von Erzeugnissen aus Beton, Zement und Gips	1 500	1 067	24 330	.
26.8	Herstellung von sonstigen Erzeugnissen aus nicht metallischen Mineralien	58	17	1 320	.
DJ	Metallerzeugung und -bearbeitung, Herstellung von Metallerzeugnissen	5 435	4 164	49 516	10 411
27	Metallerzeugung und -bearbeitung	683	459	6 961	3 429
28	Herstellung von Metallerzeugnissen	4 752	3 705	42 555	6 981
28.1	Stahl- und Leichtmetallbau	2 878	2 178	21 556	511
28.5	Oberflächenveredlung, Wärmebehandlung, Mechanik a. n. g.	1 047	903	8 217	485
28.7	Herstellung von sonstigen Metallwaren	544	393	10 117	5 768
DK/29	Maschinenbau	3 540	2 591	32 382	6 828
29.1	Herstellung von Maschinen für die Erzeugung und Nutzung von mechanischer Energie	937	717	8 773	1 142
29.2	Herstellung von sonstigen nicht wirtschaftszweig-spezifischen Maschinen	841	578	6 630	.
29.3	Herstellung von land- und forstwirtschaftlichen Maschinen	109	85	593	-
29.4	Herstellung von Werkzeugmaschinen	355	273	1 442	.
29.5	Herstellung von Maschinen für sonstige bestimmte Wirtschaftszweige	1 298	938	14 943	4 110
DL	Herstellung von Büromaschinen, DV-Geräten und -Einrichtungen; Elektrotechnik usw.	4 515	2 862	84 820	34 244
31	Herstellung von Geräten der Elektrizitätserzeugung, -verteilung u. Ä.	2 268	1 688	49 166	.
31.1	Herstellung von Elektromotoren, Generatoren, Transformatoren	651	462	.	.
31.2	Herstellung von Elektrizitätsverteilungs- und -schalteinrichtungen	751	537	9 193	.
31.6	Herstellung von elektrischen Ausrüstungen a. n. g.	373	286	2 349	.
32	Rundfunk- und Nachrichtentechnik	1 070	564	27 857	.
32.1	Herstellung von elektronischen Bauelementen	203	170	.	.
32.2	Herstellung von Geräten und Einrichtungen der Telekommunikationstechnik	867	394	.	.
33	Medizin-, Mess-, Steuer- und Regelungstechnik, Optik, Herstellung von Uhren	1 177	610	7 796	.
33.1	Herstellung von medizinischen Geräten und orthopädischen Erzeugnissen	818	497	3 901	224
DM	Fahrzeugbau	7 620	6 006	82 394	14 165
34	Herstellung von Kraftwagen und Kraftwagenteilen	1 623	1 174	32 208	.
34.2	Herstellung von Karosserien, Aufbauten und Anhängern	801	611	7 355	.
35	Sonstiger Fahrzeugbau	5 997	4 832	50 186	.
35.1	Schiff- und Bootsbau	5 663	4 564	48 383	4 131
35.2	Bahnindustrie	334	268	1 802	.
DN	Herstellung von Möbeln, Schmuck, Musikinstrumenten usw., Recycling	1 776	1 294	22 289	1 690
36	Herstellung von Möbeln, Schmuck, Musikinstrumenten, Sportgeräten usw.	1 255	922	12 030	.
37	Recycling	521	372	10 259	.
37.1	Recycling von metallischen Altmaterialien und Reststoffen	186	132	5 962	.
37.2	Recycling von nicht metallischen Altmaterialien und Reststoffen	335	240	4 297	.
C + D	Insgesamt	48 724	35 030	755 244	159 628

6. Ergebnisse der Betriebe nach Hauptgruppen

6.1. Betriebe, Beschäftigte, Arbeitsstunden, Lohn- und Gehaltssumme sowie Umsatz 2005

Monat	Betriebe	Beschäftigte		Geleistete Arbeits- stunden	Brutto- lohn- und -gehalt- summe	Darunter	Gesamt- umsatz	Darunter		Umsatz aus Eigen- erzeugung
		insgesamt	darunter Arbeiter					Auslandsumsatz		
						Anzahl		1 000	1 000 EUR	

Vorleistungsgüterproduzenten

Januar	261	12 958	9 599	1 819	26 601	16 533	211 512	59 122	34 327	207 365
Februar	260	12 910	9 582	1 742	26 234	16 078	209 926	63 709	36 370	205 174
März	257	12 873	9 541	1 847	27 424	17 241	235 365	66 089	41 887	230 189
April	267	13 244	9 856	1 968	28 526	17 847	269 254	72 179	49 037	261 277
Mai
Juni
Juli
August
September
Oktober
November
Dezember

Investitionsgüterproduzenten

Januar	220	16 981	12 397	2 402	39 146	23 379	199 577	33 406	22 622	197 005
Februar	219	16 836	12 306	2 263	37 216	22 767	146 592	28 173	18 900	144 449
März	218	16 757	12 214	2 353	38 327	23 609	233 823	56 403	44 419	231 317
April	229	16 823	12 313	2 446	38 796	23 954	188 305	49 693	38 102	185 394
Mai
Juni
Juli
August
September
Oktober
November
Dezember

Gebrauchsgüterproduzenten

Januar	17	1 392	946	201	2 790	1 483	11 631	.	.	11 622
Februar	17	1 390	944	193	2 641	1 432	11 872	.	.	11 863
März	17	1 405	956	205	2 895	1 665	14 227	.	.	.
April	17	1 383	932	206	2 943	1 498	13 659	.	.	.
Mai
Juni
Juli
August
September
Oktober
November
Dezember

Noch: **6. Ergebnisse der Betriebe nach Hauptgruppen**

Noch: **6.1. Betriebe, Beschäftigte, Arbeitsstunden, Lohn- und Gehaltssumme sowie Umsatz 2005**

Monat	Betriebe	Beschäftigte		Geleistete Arbeits- stunden	Brutto- lohn- und -gehalt- summe	Darunter	Gesamt- umsatz	Darunter		Umsatz aus Eigen- erzeugung
		insgesamt	darunter Arbeiter					Auslandsumsatz		
						Anzahl		1 000	Lohn	

Verbrauchsgüterproduzenten

Januar	191	17 657	11 841	2 516	29 497	17 383	287 475	33 309	20 362	275 940
Februar	189	17 696	11 927	2 415	28 933	16 842	276 660	31 130	19 969	263 729
März	187	17 664	11 982	2 544	30 010	18 210	331 826	46 790	25 867	314 838
April	192	17 858	12 140	2 568	30 784	18 123	308 159	37 634	21 812	292 669
Mai
Juni
Juli
August
September
Oktober
November
Dezember

Energie

Januar	3	50	43	8	87	71	216	.	.	216
Februar	3	53	45	8	95	76	625	.	.	625
März	3	52	45	10	110	92	1 362	.	.	.
April	3	53	46	10	134	114	2 413	.	.	.
Mai
Juni
Juli
August
September
Oktober
November
Dezember

Noch: 6. Ergebnisse der Betriebe nach Hauptgruppen

6.2. Veränderung der Beschäftigten, Arbeitsstunden, Lohn- und Gehaltssumme sowie des Umsatzes 2005 zum Vorjahr

Monat	Beschäftigte		Geleistete Arbeits- stunden	Brutto- lohn- und -gehaltssumme	Darunter	Gesamt- umsatz	Darunter		Umsatz aus Eigen- erzeugung
	insgesamt	darunter			Lohn		Auslandsumsatz		
		Arbeiter					insgesamt	darunter Eurozone	
%									

Vorleistungsgüterproduzenten

Januar	+	6,7	+	5,4	+	7,8	+	8,5	+	5,8	+	19,0	+	33,6	+	52,7	+	20,0
Februar	+	7,0	+	6,3	+	7,1	+	9,9	+	7,5	+	14,1	+	43,8	+	54,0	+	15,6
März	+	5,3	+	4,3	-	2,0	+	9,3	+	6,9	+	4,3	+	30,5	+	51,2	+	6,0
April	+	5,9	+	4,9	+	9,9	+	8,6	+	7,6	+	15,4	+	44,7	+	81,4	+	16,8
Mai	
Juni	
Juli	
August	
September	
Oktober	
November	
Dezember	

Investitionsgüterproduzenten

Januar	-	0,5	-	1,1	+	0,5	+	1,2	+	0,8	+	78,8	+	14,8	+	4,7	+	80,1
Februar	-	0,6	-	1,0	-	1,4	-	0,4	-	0,3	-	22,1	-	50,9	+	23,8	-	22,4
März	-	0,8	-	1,5	-	8,3	-	0,1	-	1,0	+	1,9	-	45,2	+	25,9	+	1,9
April	-	2,0	-	1,3	+	1,9	-	1,3	-	0,3	-	4,7	-	48,8	-	42,8	-	4,7
Mai	
Juni	
Juli	
August	
September	
Oktober	
November	
Dezember	

Gebrauchsgüterproduzenten

Januar	-	8,6	-	10,3	-	9,1	-	3,2	-	9,7	-	8,4	.	.	-	.	-	8,3
Februar	-	7,5	-	9,1	-	6,4	-	3,7	-	5,6	-	12,3	.	.	-	.	-	12,3
März	-	7,0	-	8,9	-	13,9	-	1,1	-	2,5	-	18,2
April	-	8,2	-	10,7	-	1,7	-	4,2	-	6,4	-	0,2
Mai
Juni
Juli
August
September
Oktober
November
Dezember

Noch: 6. Ergebnisse der Betriebe nach Hauptgruppen

Noch: 6.2. Veränderung der Beschäftigten, Arbeitsstunden, Lohn- und Gehaltsumme sowie des Umsatzes 2005 zum Vorjahr

Monat	Beschäftigte		Geleistete Arbeits- stunden	Brutto- lohn- und -gehaltsumme	Darunter	Gesamt- umsatz	Darunter		Umsatz aus Eigen- erzeugung
	insgesamt	darunter			Lohn		Auslandsumsatz		
		Arbeiter					insgesamt	darunter	
							Eurozone		
%									

Verbrauchsgüterproduzenten

Januar	+	1,4	+	1,8	+	0,8	+	0,2	+	1,1	+	7,4	+	36,7	+	36,8	+	8,3
Februar	+	2,2	+	3,0	+	1,7	+	1,5	+	2,3	+	7,5	+	33,1	+	53,4	+	8,1
März	+	1,3	+	2,5	-	4,1	+	1,0	+	3,4	+	8,2	+	56,6	+	57,7	+	9,3
April	+	1,9	+	3,6	+	3,2	-	0,2	+	2,4	+	4,1	+	15,6	+	32,8	+	3,7
Mai	
Juni	
Juli	
August	
September	
Oktober	
November	
Dezember	

Energie

Januar	+	4,2	+	2,4	+	0,6	+	1,3	-	1,1	-	21,7	.	.	-	21,7
Februar	+	8,2	+	7,1	+	8,4	+	9,4	+	6,2	-	36,9	.	.	-	36,9
März		-		-	+	17,1	+	3,5	+	0,5	-	15,0	.	.		.
April	+	1,9	+	2,2	+	28,6	+	14,7	+	13,8	+	42,4	.	.		.
Mai	
Juni	
Juli	
August	
September	
Oktober	
November	
Dezember	