



Verarbeitendes Gewerbe sowie Bergbau und Gewinnung von
Steinen und Erden

E I - m

Umsatz, Beschäftigte der Betriebe in Mecklenburg-Vorpommern

März 2005

Bestell-Nr.: E113 2005 03

Herausgabe: 10. August 2005
Printausgabe: EUR 4,00

Herausgeber: Statistisches Landesamt Mecklenburg-Vorpommern, Lübecker Straße 287, 19059 Schwerin,
Telefon: 0385 4801-0, Telefax: 0385 4801-123, Internet: <http://www.statistik-mv.de>, E-Mail: poststelle@statistik-mv.de

Zuständige Dezernentin: Inge Albrecht, Telefon: 0385 4801-722

© Statistisches Landesamt Mecklenburg-Vorpommern, Schwerin, 2005

Für nicht gewerbliche Zwecke sind Vervielfältigung und unentgeltliche Verbreitung, auch auszugsweise, mit Quellenangabe gestattet. Die Verbreitung, auch auszugsweise, über elektronische Systeme/Datenträger bedarf der vorherigen Zustimmung. Alle übrigen Rechte bleiben vorbehalten.

Zeichenerklärungen und Abkürzungen

-	nichts vorhanden
0	weniger als die Hälfte von 1 in der letzten besetzten Stelle, jedoch mehr als nichts
.	Zahlenwert unbekannt oder geheim zu halten
...	Zahl lag bei Redaktionsschluss noch nicht vor
x	Aussage nicht sinnvoll oder Fragestellung nicht zutreffend
/	keine Angabe, da Zahlenwert nicht ausreichend genau oder nicht repräsentativ
()	Zahl hat eingeschränkte Aussagefähigkeit
p	vorläufige Zahl
s	geschätzte Zahl
r	berichtigte Zahl

a. n. g. anderweitig nicht genannt

Rev. Revision

Abweichungen in den Summen erklären sich aus dem Auf- und Abrunden der Einzelwerte.

Inhaltsverzeichnis

	Seite
I. Vorbemerkungen und Erläuterungen	3 - 4
Grafiken: Umsatz des Verarbeitenden Gewerbes nach Monaten	4
Auslandsumsatz des Verarbeitenden Gewerbes nach Monaten	4
II. Tabellen	
1. Entwicklung im Verarbeitenden Gewerbe sowie im Bergbau und in der Gewinnung von Steinen und Erden	5
Grafik: Umsatz des Verarbeitenden Gewerbes nach Jahren	5
2. Anzahl der Betriebe und fachlichen Betriebsteile nach Wirtschaftszweigen März 2005	6 - 8
3. Ergebnisse der Betriebe nach Wirtschaftszweigen	
3.1. Beschäftigte, Arbeitsstunden, Lohn- und Gehaltssumme sowie Umsatz März 2005	9 - 11
3.2. Veränderung der Beschäftigten, Arbeitsstunden, Lohn- und Gehaltssumme sowie des Umsatzes zum Vorjahresmonat März 2005	12
3.3. Beschäftigte, Arbeitsstunden, Lohn- und Gehaltssumme sowie Umsatz Januar bis März 2005	13 - 15
3.4. Veränderung der Beschäftigten, Arbeitsstunden, Lohn- und Gehaltssumme sowie des Umsatzes zum Vorjahreszeitraum Januar bis März 2005	16
4. Ergebnisse der Betriebe nach Kreisen	
4.1. Betriebe, Beschäftigte, Arbeitsstunden, Lohn- und Gehaltssumme sowie Umsatz März 2005	17
4.2. Veränderung der Betriebe, Beschäftigten, Arbeitsstunden, Lohn- und Gehaltssumme sowie des Umsatzes zum Vorjahresmonat März 2005	17
4.3. Betriebe, Beschäftigte, Arbeitsstunden, Lohn- und Gehaltssumme sowie Umsatz Januar bis März 2005	18
4.4. Veränderung der Betriebe, Beschäftigten, Arbeitsstunden, Lohn- und Gehaltssumme sowie des Umsatzes zum Vorjahreszeitraum Januar bis März 2005	18
5. Beschäftigte und Umsatz der fachlichen Betriebsteile März 2005	19 - 20
6. Ergebnisse der Betriebe nach Hauptgruppen	
6.1. Betriebe, Beschäftigte, Arbeitsstunden, Lohn- und Gehaltssumme sowie Umsatz 2005	21 - 22
6.2. Veränderung der Betriebe, Beschäftigten, Arbeitsstunden, Lohn- und Gehaltssumme sowie des Umsatzes 2005 zum Vorjahr	23 - 24

I. Vorbemerkungen und Erläuterungen

Diese Veröffentlichung enthält statistische Ergebnisse Mecklenburg-Vorpommerns aus den monatlichen Erhebungen für Betriebe des Verarbeitenden Gewerbes sowie des Bergbaus und der Gewinnung von Steinen und Erden.

Die hier vorgelegten Zahlen können sich infolge von Korrekturmeldungen der Berichtenden spätestens zum Ende des Kalenderjahres geringfügig verändern. Insofern tragen sie vorläufigen Charakter.

Rechtsgrundlagen

Rechtsgrundlagen für die Erhebung im Bergbau und Verarbeitenden Gewerbe sind das Gesetz über die Statistik im Produzierenden Gewerbe (ProdGewStatG) in der Fassung der Bekanntmachung vom 21.3.2002 (BGBl. I S. 1181), zuletzt geändert durch Artikel 104 der Verordnung vom 25.11.2003 (BGBl. I S. 2304); der Artikel 2 der Verordnung zur Änderung statistischer Rechtsvorschriften (Statistikvereinigerungsverordnung) vom 14.9.1984 (BGBl. I S. 1247); das Gesetz über die Statistik für Bundeszwecke (Bundesstatistikgesetz - BStatG) vom 22.1.1987 (BGBl. I S. 462, 565), zuletzt geändert durch Artikel 16 des Gesetzes vom 21.8.2002 (BGBl. I S. 3322).

Berichtskreis

Der Berichtskreis umfasst die produzierenden Betriebe von Unternehmen des Bergbaus und Verarbeitenden Gewerbes mit im Allgemeinen 20 und mehr tätigen Personen sowie Betriebe des Bergbaus und Verarbeitenden Gewerbes mit 20 und mehr tätigen Personen von Unternehmen der übrigen Wirtschaftsbereiche einschließlich Handwerk. Aus Gründen einer besseren Repräsentation ist bei folgenden Wirtschaftszweigen die Erfassungsgrenze auf 10 und mehr tätige Personen herabgesetzt worden:

- 14.11 Gewinnung von Naturwerksteinen und Natursteinen a. n. g.
- 14.21 Gewinnung von Kies und Sand
- 15.20 Fischverarbeitung
- 15.31 Kartoffelverarbeitung
- 15.32 Herstellung von Frucht- und Gemüsesäften
- 15.33 Obst- und Gemüseverarbeitung a. n. g.
- 15.71 Herstellung von Futtermitteln für Nutztiere
- 15.72 Herstellung von Futtermitteln für sonstige Tiere
- 15.91 Herstellung von Spirituosen
- 15.92 Herstellung von Alkohol
- 15.97 Herstellung von Malz
- 15.98 Gewinnung natürlicher Mineralwässer, Herstellung von Erfrischungsgetränken
- 26.63 Herstellung von Frischbeton (Transportbeton)

Im Wirtschaftszweig 20.10 „Säge-, Hobel- und Holzimprägnierwerke“ gilt für Sägewerke die untere Erfassungsgrenze „Jahreseinschnitt - einschließlich Lohnschnitt - von mindestens 5000 m³ Rohholz (im Festmaß)“. Hobel- und Holzimprägnierwerke werden unter Berücksichtigung des Unternehmenskonzeptes ab 20 tätige Personen in den Monatsbericht für Betriebe einbezogen.

Definitionen der Merkmale

Betrieb

Örtliche Niederlassung (nicht Unternehmen) des Bergbaus und des Verarbeitenden Gewerbes (einschließlich Verwaltungs-, Reparatur-, Montage- und Hilfsbetriebe, die mit dem meldenden Betrieb örtlich verbunden sind oder in dessen Nähe liegen). Örtlich getrennte Hauptverwaltungen von Unternehmen des Bergbaus und des Verarbeitenden Gewerbes werden ebenfalls als eigenständige Betriebe dieses Bereiches erfasst. Die Merkmalswerte sind für den gesamten Betrieb zu melden und schließen auch die nichtproduzierenden Teile ein.

Fachlicher Betriebsteil

Ein fachlicher Betriebsteil ist der Teil des Betriebes, in dem entsprechend der Abgrenzung durch die verwendete Klassifikation WZ 2003 nur eine bestimmte wirtschaftliche Tätigkeit ausgeübt wird.

Im Fall homogener Betriebe/Einbetriebsunternehmen (homogen: die gesamte Einheit übt nur eine wirtschaftliche Tätigkeit nach Maßgabe der verwendeten Klassifikation aus) fallen die Einheiten fachlicher Betriebsteil, Betrieb/Unternehmen zusammen.

Beschäftigte

Alle am Monatsende im Betrieb tätigen Personen einschließlich der tätigen Inhaber, mithelfenden Familienangehörigen (auch unbezahlt mithelfende Familienangehörige, soweit sie mindestens ein Drittel der üblichen Arbeitszeit im Betrieb tätig sind), an andere Unternehmen überlassenen Mitarbeiter und Heimarbeiter, aber ohne Leiharbeitnehmer und Zusteller im Verlagsgewerbe. Einbezogen werden u. a. Erkrankte, Urlauber, Kurzarbeiter, Streikende, von der Aussperrung Betroffene, Personen in Altersteilzeitregelungen, Auszubildende, Saison- und Aushilfsarbeiter sowie Teilzeitbeschäftigte. In den Zahlen für Arbeiter sind gewerblich Auszubildende, in den Angaben für Angestellte kaufmännisch Auszubildende sowie tätige Inhaber, Mitinhaber und unbezahlt mithelfende Familienangehörige enthalten.

Geleistete Arbeitsstunden

Alle von den Beschäftigten (einschließlich Auszubildender) tatsächlich geleisteten (nicht die bezahlten) Stunden.

Löhne und Gehälter

Bruttosummen ohne Arbeitgeberanteile zur Sozialversicherung, jedoch einschließlich Lohn- und Gehaltszuschläge (auch Gratifikationen, Erfindergelder sowie Provisionen, Tantiemen usw.). Vergütungen für gewerblich und kaufmännisch Auszubildende sind enthalten, einschließlich Heimarbeiterentgelte. Nicht erfasst werden allgemeine soziale Aufwendungen sowie Vergütungen, die als Spesenersatz anzusehen sind.

Gesamtumsatz

Umsatz aus eigener Erzeugung (einschl. Umsatz aus dem Verkauf von Energie und Nebenerzeugnissen und Abfällen sowie Entgelte für industrielle Dienstleistungen, wie Reparaturen, Instandhaltungen, Installationen und Montagen), Umsatz aus Handelsware und sonstigen nichtindustriellen/nichthandwerklichen Tätigkeiten (z. B. Erlöse aus Vermietung und Verpachtung sowie aus Lizenzverträgen, Provisionseinnahmen und Einnahmen aus der Veräußerung von Patenten).

Der Umsatz beruht auf Rechnungswerten (Fakturenwerte) ohne in Rechnung gestellte Umsatzsteuer. Im Umsatz enthalten sind Verbrauchssteuern und Kosten für Fracht, Verpackung und Porto, auch wenn diese gesondert berechnet werden. Außerordentliche und betriebsfremde Erträge aus dem Verkauf von Anlagegütern, aus der Verpachtung von Grundstücken, Zinsen, Dividenden u. dgl. sind nicht im Umsatz enthalten. Da es sich grundsätzlich um fakturierte Werte handelt, enthält der Umsatz auch nicht den Wert der Lieferungen, die innerhalb eines Unternehmens von Werk zu Werk stattfinden.

Inlandsumsatz

Umsatz mit Empfängern im gesamten Bundesgebiet.

Auslandsumsatz

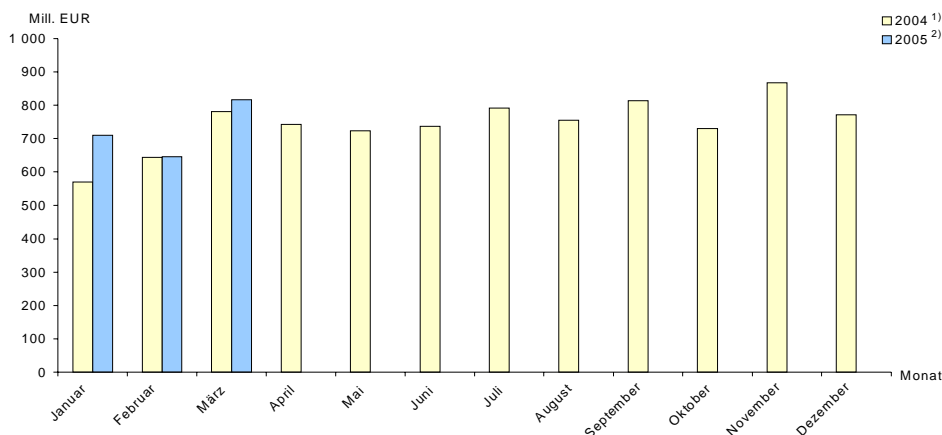
Umsatz mit Abnehmern im Ausland und - soweit einwandfrei erkennbar - Umsatz mit deutschen Exporteuren.

Darstellung der Ergebnisse

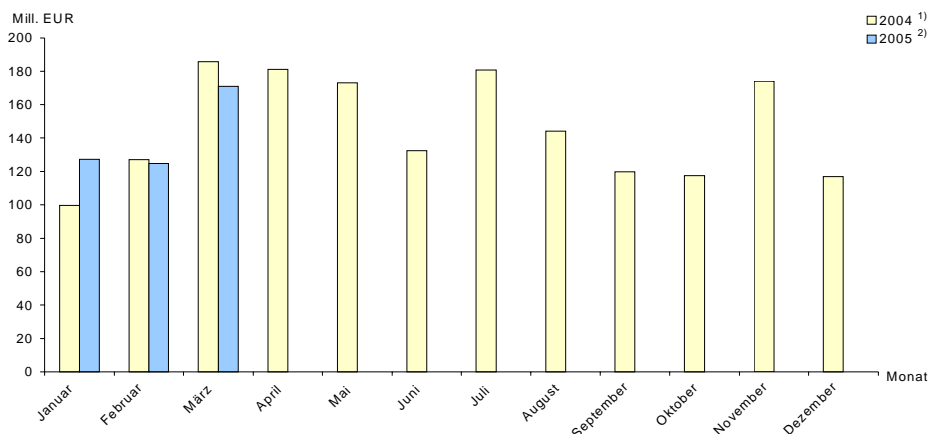
Die Ergebnisse des Monatsberichts im Verarbeitenden Gewerbe sowie im Bergbau und in der Gewinnung von Steinen und Erden werden ab Berichtsmonat Januar 2003 nach der Wirtschaftszweigklassifikation WZ 2003 (Ausgabe 2003) auf der Vierstellerebene (Klasse) erhoben und aufbereitet. Diese Klassifikation ist von der aktualisierten EU-Wirtschaftszweigklassifikation NACE Rev. 1.1 abgeleitet. In der ausführlichen Darstellung sind die Klassen, Gruppen, Abteilungen, Abschnitte ausgewiesen, zu denen in Mecklenburg-Vorpommern eine ausreichende Menge von Berichtenden vorhanden ist. Bei den nicht Erwähnten handelt es sich um Zweige, die in Mecklenburg-Vorpommern entweder gar nicht vorkommen oder wegen des Datenschutzes statistisch geheim zuhalten sind.

Beim Nachweis nach hauptbeteiligten Wirtschaftszweigen werden alle Angaben einer räumlich zusammenliegenden Betriebsstätte eines Betriebes (örtliche Einheit) unter dem Wirtschaftszweig nachgewiesen, bei dem der Schwerpunkt des Betriebes liegt. Für die Gliederung nach beteiligten Wirtschaftszweigen (fachliche Einheit) werden die Angaben (tätige Personen, Umsatz) kombinierter Betriebe entsprechend ihrer Fertigung nach Wirtschaftszweigen der fachlichen Betriebsteile aufgeteilt.

Umsatz des Verarbeitenden Gewerbes *) nach Monaten



Auslandsumsatz des Verarbeitenden Gewerbes *) nach Monaten



- *) einschließlich Bergbau sowie Gewinnung von Steinen und Erden
1) nach Jahreskorrektur
2) vorläufig

II. Tabellen

1. Entwicklung im Verarbeitenden Gewerbe sowie im Bergbau und in der Gewinnung von Steinen und Erden

Jahr Monat	Betriebe ¹⁾	Beschäftigte ¹⁾	Darunter	Geleistete	Lohn- und	Darunter	Gesamtumsatz	Darunter
			Arbeiter	Arbeitsstunden ²⁾	Gehaltssumme	Lohn		Ausland
			Anzahl	1 000	1 000 EUR			
1991	467	102 406	68 871	81 157	913 024	549 250	3 362 343	608 093
1992	440	58 305	40 124	58 813	777 973	464 752	3 623 870	657 585
1993	457	50 612	35 533	56 078	833 901	505 888	4 260 663	550 945
1994	494	49 598	35 419	58 463	972 899	610 633	5 095 112	945 077
1995	509	49 769	35 277	57 255	1 071 302	663 854	5 545 550	762 690
1996	523	47 611	33 770	55 109	1 060 973	657 772	5 861 221	622 893
1997	529	45 107	31 920	52 328	1 014 675	624 058	6 195 452	799 329
1998	556	44 498	31 294	52 609	1 006 105	613 626	6 221 756	924 572
1999	608	45 808	32 191	54 116	1 048 905	641 437	6 441 988	834 566
2000	647	47 901	33 874	57 082	1 107 719	679 847	7 538 031	1 627 580
2001	662	48 573	34 084	56 977	1 136 586	683 655	8 173 542	1 702 955
2002	715	49 463	34 642	57 296	1 175 500	710 073	8 196 008	1 472 399
2003	693	48 665	34 620	79 575	1 175 438	720 356	8 486 096	2 085 216
2004	704	49 195	35 098	83 615	1 203 017	736 003	8 925 261	1 754 440
2003 ³⁾	Januar	683	48 087	33 911	6 723	92 168	549 055	92 167
	Februar	679	47 766	33 842	6 245	88 719	569 720	93 782
	März	676	47 684	33 781	6 609	91 501	570 279	147 913
	April	706	48 626	34 463	6 701	97 162	58 932	832 537
	Mai	703	48 734	34 570	6 584	97 129	59 963	791 022
	Juni	702	48 797	34 705	6 577	101 149	62 082	612 157
	Juli	700	49 099	35 048	6 721	100 238	61 625	799 963
	August	698	49 255	35 021	6 535	95 725	58 730	715 584
	September	696	49 464	35 344	7 062	97 200	60 229	760 421
	Oktober	695	49 197	35 190	6 999	99 466	62 289	724 326
	November	691	48 986	35 027	6 749	114 354	70 022	727 538
	Dezember	689	48 287	34 535	6 070	100 626	61 688	733 495
2004 ³⁾	Januar	701	48 200	34 365	6 805	95 601	57 738	569 845
	Februar	694	47 880	34 106	6 510	92 556	55 839	644 033
	März	694	48 115	34 333	7 348	96 198	59 387	780 835
	April	705	48 751	34 670	6 897	99 593	60 016	742 258
	Mai	705	48 833	34 720	6 541	98 641	60 454	723 243
	Juni	700	49 174	35 022	7 149	103 732	63 808	736 790
	Juli	704	49 488	35 336	6 709	98 984	60 907	791 539
	August	703	49 832	35 625	7 017	99 161	61 208	754 627
	September	714	50 261	35 973	7 350	99 421	61 281	813 809
	Oktober	712	50 096	35 850	7 142	99 980	61 404	730 097
	November	712	50 051	35 827	7 437	116 780	71 166	867 144
	Dezember	709	49 658	35 347	6 711	102 371	62 796	771 041
2005 ⁴⁾	Januar	692	49 038	34 826	6 947	98 120	58 849	710 410
	Februar	688	48 885	34 804	6 622	95 120	57 195	645 675
	März	682	48 751	34 738	6 959	98 766	60 817	816 603
	April
	Mai
	Juni
	Juli
	August
	September
	Oktober
	November
	Dezember

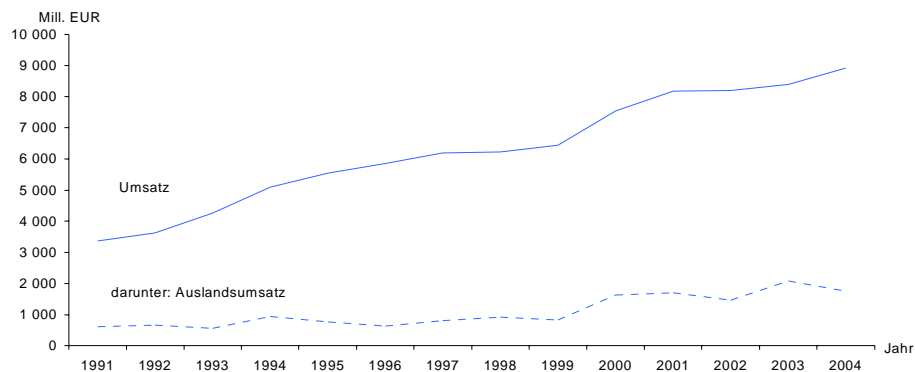
1) Angaben zu den Jahren 1991 - 2004 jeweils Jahresdurchschnitt

2) bis Dezember 2002 geleistete Arbeiterstunden

3) nach Jahreskorrektur

4) vorläufig

Umsatz des Verarbeitenden Gewerbes ^{*)} nach Jahren



*) einschließlich Bergbau sowie Gewinnung von Steinen und Erden

**2. Anzahl der Betriebe und fachlichen Betriebsteile nach Wirtschaftszweigen
März 2005**

WZ 2003	Wirtschaftszweig	Betriebe	Fachliche Betriebsteile
		Anzahl	
C	Bergbau und Gewinnung von Steinen und Erden	25	26
CA	Kohlenbergbau, Torfgewinnung, Gewinnung von Erdöl und Erdgas, Bergbau auf Uran- und Thoriumerze	3	3
10	Kohlenbergbau, Torfgewinnung	2	2
10.3	Torfgewinnung und -veredlung	2	2
11	Gewinnung von Erdöl und Erdgas, Erbringung damit verbundener Dienstleistungen	1	1
11.1	Gewinnung von Erdöl und Erdgas	1	1
CB	Erzbergbau, Gewinnung von Steinen und Erden, sonstiger Bergbau	22	23
14	Gewinnung von Steinen und Erden, sonstiger Bergbau	22	23
14.1	Gewinnung von Natursteinen	1	1
14.12	Gewinnung von Kalk- und Gipsstein sowie Anhydrit, Dolomit und Kreide	1	1
14.2	Gewinnung von Kies, Sand, Ton und Kaolin	21	22
14.21	Gewinnung von Kies und Sand	21	22
D	Verarbeitendes Gewerbe	657	735
DA	Ernährungsgewerbe und Tabakverarbeitung	162	169
15	Ernährungsgewerbe	162	169
15.1	Schlachten und Fleischverarbeitung	44	44
15.11	Schlachten (ohne Schlachten von Geflügel)	6	6
15.12	Schlachten von Geflügel	4	4
15.13	Fleischverarbeitung	34	34
15.2	Fischverarbeitung	18	18
15.3	Obst- und Gemüseverarbeitung	8	11
15.31	Kartoffelverarbeitung	3	4
15.32	Herstellung von Frucht- und Gemüsesäften	2	3
15.33	Obst- und Gemüseverarbeitung a. n. g.	3	4
15.5	Milchverarbeitung, Herstellung von Speiseeis	12	12
15.51	Milchverarbeitung	11	11
15.52	Herstellung von Speiseeis	1	1
15.6	Mahl- und Schälmaschinen, Herstellung von Stärke und Stärkeerzeugnissen	2	3
15.61	Mahl- und Schälmaschinen	2	3
15.7	Herstellung von Futtermitteln	5	5
15.71	Herstellung von Futtermitteln für Nutztiere	4	4
15.72	Herstellung von Futtermitteln für sonstige Tiere	1	1
15.8	Sonstiges Ernährungsgewerbe (ohne Getränkeherstellung)	62	65
15.81	Herstellung von Backwaren (ohne Dauerbackwaren)	50	51
15.82	Herstellung von Dauerbackwaren	2	3
15.83	Herstellung von Zucker	2	2
15.84	Herstellung von Süßwaren (ohne Dauerbackwaren)	3	3
15.85	Herstellung von Teigwaren	1	1
15.87	Herstellung von Würzmitteln und Saucen	1	1
15.88	Herstellung von homogenisierten und diätetischen Nahrungsmitteln	1	1
15.89	Herstellung von sonstigen Nahrungsmitteln (ohne Getränke)	2	3
15.9	Herstellung von Getränken	11	11
15.91	Herstellung von Spirituosen	2	2
15.96	Herstellung von Bier	5	5
15.97	Herstellung von Malz	1	1
15.98	Gewinnung natürlicher Mineralwässer, Herstellung von Erfrischungsgetränken	3	3
DB	Textil- und Bekleidungsindustrie	6	7
17	Textilindustrie	3	4
17.2	Weberei	1	1
17.25	Sonstige Weberei	1	1
17.4	Herstellung von konfektionierten Textilwaren (ohne Bekleidung)	2	3
18	Bekleidungsindustrie	3	3
18.2	Herstellung von Bekleidung (ohne Lederbekleidung)	3	3
18.21	Herstellung von Arbeits- und Berufsbekleidung	2	2
18.23	Herstellung von Wäsche	1	1
DC/19	Lederindustrie	1	1
19.1	Herstellung von Leder und Lederfaserstoff	1	1
DD/20	Holzindustrie (ohne Herstellung von Möbeln)	30	31
20.1	Säge-, Hobel- und Holzimprägnierwerke	8	8
20.2	Herstellung von Furnier-, Sperrholz-, Holzfasern- und Holzspanplatten	5	5
20.3	Herstellung von Konstr.-, Fertigbauteilen, Ausbauelementen und Fertigteilbauten aus Holz	14	15
20.4	Herstellung von Verpackungsmitteln, Lagerbehältern und Ladungsträgern aus Holz	2	2
20.5	Herstellung von Holzwaren a. n. g., sowie von Kork-, Flecht- und Korbwaren	1	1
20.51	Herstellung von Holzwaren a. n. g.	1	1
DE	Papier-, Verlags- und Druckindustrie	26	34
21	Papierindustrie	4	4

**Noch: 2. Anzahl der Betriebe und fachlichen Betriebsteile nach Wirtschaftszweigen
März 2005**

WZ 2003	Wirtschaftszweig	Betriebe	Fachliche Betriebsteile
		Anzahl	
21.1	Herstellung von Holz- und Zellstoff, Papier, Karton und Pappe	1	1
21.12	Herstellung von Papier, Karton und Pappe	1	1
21.2	Herstellung von Waren aus Papier, Karton und Pappe	3	3
21.21	Herstellung von Wellpapier und -pappe sowie von Verpackungsmitteln aus Papier, Karton und Pappe	3	3
22	Verlags-, Druckgewerbe, Vervielfältigung von bespielten Ton-, Bild- und Datenträgern	22	30
22.1	Verlagsgewerbe	7	10
22.11	Verlegen von Büchern	-	1
22.12	Verlegen von Zeitungen	3	3
22.13	Verlegen von Zeitschriften	4	6
22.2	Druckgewerbe	11	16
22.21	Drucken von Zeitungen	-	2
22.22	Drucken anderer Druckerzeugnisse	10	10
22.23	Druckweiterverarbeitung	-	1
22.24	Druck- und Medienstufe	1	3
22.3	Vervielfältigung von bespielten Ton-, Bild- und Datenträgern	4	4
22.31	Vervielfältigung von bespielten Tonträgern	4	4
DG/24	Herstellung von chemischen Erzeugnissen	12	13
24.1	Herstellung von chemischen Grundstoffen	4	4
24.14	Herstellung von sonstigen organischen Grundstoffen und Chemikalien	1	1
24.15	Herstellung von Düngemitteln und Stickstoffverbindungen	2	2
24.16	Herstellung von Kunststoffen in Primärformen	1	1
24.3	Herstellung von Anstrichmitteln, Druckfarben und Kitt	1	1
24.4	Herstellung von pharmazeutischen Erzeugnissen	2	2
24.42	Herstellung von pharmazeutischen Spezialitäten und sonstigen pharmazeutischen Erzeugnissen	2	2
24.5	Herstellung von Seifen, Wasch-, Reinigungs- und Körperpflegemitteln sowie von Duftstoffen	2	3
24.52	Herstellung von Duftstoffen und Körperpflegemitteln	2	3
24.6	Herstellung von sonstigen chemischen Erzeugnissen	3	3
24.61	Herstellung von pyrotechnischen Erzeugnissen	1	1
24.66	Herstellung von sonstigen chemischen Erzeugnissen a. n. g.	2	2
DH/25	Herstellung von Gummi- und Kunststoffwaren	24	28
25.1	Herstellung von Gummiwaren	4	5
25.12	Runderneuerung von Bereifungen	1	1
25.13	Herstellung von sonstigen Gummiwaren	3	4
25.2	Herstellung von Kunststoffwaren	20	23
25.21	Herstellung von Platten, Folien, Schläuchen und Profilen aus Kunststoffen	4	5
25.22	Herstellung von Verpackungsmitteln aus Kunststoffen	4	4
25.23	Herstellung von Baubedarfsartikeln aus Kunststoffen	9	11
25.24	Herstellung von sonstigen Kunststoffwaren	3	3
DI/26	Glasgewerbe, Herstellung von Keramik, Verarbeitung von Steinen und Erden	78	86
26.1	Herstellung von Glas und Glaswaren	7	7
26.12	Veredlung und Bearbeitung von Flachglas	6	6
26.14	Herstellung von Glasfasern und Waren daraus	1	1
26.3	Herstellung von keramischen Wand- und Bodenfliesen und -platten	1	1
26.4	Herstellung von Ziegeln und sonstiger Baukeramik	2	2
26.6	Herstellung von Erzeugnissen aus Beton, Zement und Gips	62	69
26.61	Herstellung von Erzeugnissen aus Beton, Zement und aus Kalksandstein für den Bau	25	27
26.63	Herstellung von Frischbeton (Transportbeton)	31	32
26.64	Herstellung von Mörtel u. a. Beton (Trockenbeton)	4	8
26.66	Herstellung von Erzeugnissen aus Beton, Zement und Gips a. n. g.	2	2
26.7	Be- und Verarbeitung von Naturwerksteinen und Natursteinen a. n. g.	2	3
26.8	Herstellung von sonstigen Erzeugnissen aus nicht metallischen Mineralien	4	4
26.82	Herstellung von sonstigen Erzeugnissen aus nicht metallischen Mineralien a. n. g.	4	4
DJ	Metallerzeugung und -bearbeitung, Herstellung von Metallerzeugnissen	104	122
27	Metallerzeugung und -bearbeitung	5	8
27.2	Herstellung von Röhren	2	2
27.22	Herstellung von Stahlrohren, Rohrform-, Rohrverschluss- und Rohrverbindungsstücken aus Stahl	2	2
27.3	Sonstige erste Bearbeitung von Eisen und Stahl	1	1
27.31	Herstellung von Blankstahl	1	1
27.4	Erzeugung und erste Bearbeitung von NE-Metallen	-	1
27.44	Erzeugung und erste Bearbeitung von Kupfer	-	1
27.5	Gießereien	2	4
27.51	Eisengießereien	2	2
27.53	Leichtmetallgießereien	-	1
27.54	Buntmetallgießereien	-	1
28	Herstellung von Metallerzeugnissen	99	114
28.1	Stahl- und Leichtmetallbau	64	75
28.11	Herstellung von Metallkonstruktionen	54	61
28.12	Herstellung von Ausbauelementen aus Metall	10	14
28.2	Herstellung von Metallbehältern mit einem Fassungsvermögen > 300 l; Herstellung von Heizkörpern und -kesseln für Zentralheizungen	-	1
28.21	Herstellung von Metallbehältern mit einem Fassungsvermögen > 300 l	-	1
28.4	Herstellung von Schmiede-, Press-, Zieh-, Stanzteilen u. Ä.	6	6
28.5	Oberflächenveredlung, Wärmebehandlung, Mechanik a. n. g.	18	19

**Noch: 2. Anzahl der Betriebe und fachlichen Betriebsteile nach Wirtschaftszweigen
März 2005**

WZ 2003	Wirtschaftszweig	Betriebe	Fachliche Betriebsteile
		Anzahl	
28.51	Oberflächenveredlung und Wärmebehandlung	13	13
28.52	Mechanik a. n. g.	5	6
28.6	Herstellung von Schneidwaren, Werkzeugen, Schlössern und Beschlägen aus unedlen Metallen	1	1
28.62	Herstellung von Werkzeugen	1	1
28.7	Herstellung von sonstigen Metallwaren	10	12
28.73	Herstellung von Drahtwaren	1	2
28.74	Herstellung von Schrauben, Nieten, Ketten und Federn	1	1
28.75	Herstellung von sonstigen Metallwaren a. n. g.	8	9
DK/29	Maschinenbau	66	83
29.1	Herstellung von Maschinen für die Erzeugung und Nutzung von mechanischer Energie	16	20
29.11	Herstellung von Verbrennungsmotoren und Turbinen	2	2
29.12	Herstellung von Pumpen und Kompressoren	6	9
29.13	Herstellung von Armaturen	4	5
29.14	Herstellung von Lagern, Getrieben, Zahnrädern, Antriebsselementen	4	4
29.2	Herstellung von sonstigen nicht wirtschaftszweigspezifischen Maschinen	21	24
29.21	Herstellung von Öfen und Brennern	2	2
29.22	Herstellung von Hebezeugen und Fördermitteln	4	6
29.23	Herstellung von kälte- und lufttechnischen Erzeugnissen, nicht für den Haushalt	7	8
29.24	Herstellung von sonstigen nicht wirtschaftszweigspezifischen Maschinen a. n. g.	8	8
29.3	Herstellung von land- und forstwirtschaftlichen Maschinen	5	9
29.31	Herstellung von land- und forstwirtschaftlichen Zugmaschinen	2	3
29.32	Herstellung von sonstigen land- und forstwirtschaftlichen Maschinen	3	6
29.4	Herstellung von Werkzeugmaschinen	6	7
29.42	Herstellung von Werkzeugmaschinen für die Metallbearbeitung	4	5
29.43	Herstellung von Werkzeugmaschinen a. n. g.	2	2
29.5	Herstellung von Maschinen für sonstige bestimmte Wirtschaftszweige	18	23
29.51	Herstellung von Maschinen für die Metallerzeugung, von Walzwerkseinrichtungen und Gießmaschinen	1	2
29.53	Herstellung von Maschinen für das Ernährungsgewerbe und die Tabakverarbeitung	1	3
29.56	Herstellung von Maschinen für bestimmte Wirtschaftszweige a. n. g.	16	18
DL	Herstellung von Büromaschinen, DV-Geräten und -Einrichtungen; Elektrotechnik usw.	68	74
31	Herstellung von Geräten der Elektrizitätserzeugung, -verteilung u. Ä.	25	30
31.1	Herstellung von Elektromotoren, Generatoren, Transformatoren	4	5
31.2	Herstellung von Elektrizitätsverteilungs- und -schalteinrichtungen	7	9
31.3	Herstellung von isolierten Elektrokabeln, -leitungen und -drähten	3	3
31.5	Herstellung von elektrischen Lampen und Leuchten	2	3
31.6	Herstellung von elektrischen Ausrüstungen a. n. g.	9	10
31.61	Herstellung von elektrischen Ausrüstungen für Motoren und Fahrzeuge a. n. g.	1	1
31.62	Herstellung von sonstigen elektrischen Ausrüstungen a. n. g.	8	9
32	Rundfunk- und Nachrichtentechnik	10	10
32.1	Herstellung von elektronischen Bauelementen	3	3
32.2	Herstellung von Geräten und Einrichtungen der Telekommunikationstechnik	7	7
33	Medizin-, Mess-, Steuer- und Regelungstechnik, Optik, Herstellung von Uhren	33	34
33.1	Herstellung von medizinischen Geräten und orthopädischen Erzeugnissen	29	30
33.2	Herstellung von Mess-, Kontroll-, Navigations- u. ä. Instrumenten und Vorrichtungen	2	2
33.3	Herstellung von industriellen Prozesssteuerungseinrichtungen	1	1
33.4	Herstellung von optischen und fotografischen Geräten	1	1
DM	Fahrzeugbau	45	49
34	Herstellung von Kraftwagen und Kraftwagenteilen	19	21
34.1	Herstellung von Kraftwagen und Kraftwagenmotoren	-	1
34.2	Herstellung von Karosserien, Aufbauten und Anhängern	15	15
34.3	Herstellung von Teilen und Zubehör für Kraftwagen und Kraftwagenmotoren	4	5
35	Sonstiger Fahrzeugbau	26	28
35.1	Schiff- und Bootsbau	23	24
35.11	Schiffbau (ohne Boots- und Yachtbau)	16	17
35.12	Boots- und Yachtbau	7	7
35.2	Bahnindustrie	3	4
DN	Herstellung von Möbeln, Schmuck, Musikinstrumenten, Sportgeräten usw., Recycling	35	38
36	Herstellung von Möbeln, Schmuck, Musikinstrumenten, Sportgeräten usw.	16	18
36.1	Herstellung von Möbeln	15	17
36.11	Herstellung von Sitzmöbeln	3	4
36.12	Herstellung von Büro- und Ladenmöbeln	6	7
36.13	Herstellung von Küchenmöbeln	1	1
36.14	Herstellung von sonstigen Möbeln	4	4
36.15	Herstellung von Matratzen	1	1
36.2	Herstellung von Schmuck u. ä. Erzeugnissen	1	1
36.22	Herstellung von Schmuck, Gold- und Silberschmiedewaren	1	1
37	Recycling	19	20
37.1	Recycling von metallischen Altmaterialien und Reststoffen	9	9
37.2	Recycling von nicht metallischen Altmaterialien und Reststoffen	10	11
C + D	Insgesamt	682	761

3. Ergebnisse der Betriebe nach Wirtschaftszweigen
3.1. Beschäftigte, Arbeitsstunden, Lohn- und Gehaltssumme sowie Umsatz

März 2005

WZ 2003	Wirtschaftszweig	Beschäftigte		Geleistete Arbeits- stunden	Brutto- lohn- und -gehalt- summe	Darunter Lohn	Gesamt- umsatz	Darunter		Umsatz aus Eigen- erzeugung
		ins- gesamt	darunter Arbeiter					ins- gesamt	darunter Eurozone	
		Anzahl		1 000	1 000 EUR					
C	Bergbau und Gewinnung von Steinen und Erden	341	271	53	649	484	3 310	.	.	3 220
CA	Kohlenbergbau, Torfgewinnung, Gewinnung von Erdöl und Erdgas, Bergbau auf Uran- und Thoriumerze
10	Kohlenbergbau, Torfgewinnung
11	Gewinnung von Erdöl und Erdgas, Erbringung damit verbundener Dienstleistungen
CB	Erzbergbau, Gewinnung von Steinen und Erden, sonstiger Bergbau
14	Gewinnung von Steinen und Erden, sonstiger Bergbau
14.2	Gewinnung von Kies, Sand, Ton und Kaolin	251	199	37	458	343	1 662	-	-	.
D	Verarbeitendes Gewerbe	48 410	34 467	6 906	98 117	60 333	813 293	.	.	788 703
DA	Ernährungsgewerbe und Tabakverarbeitung	13 859	10 068	1 988	21 595	14 774	294 449	36 705	20 233	280 098
15	Ernährungsgewerbe darunter	13 859	10 068	1 988	21 595	14 774	294 449	36 705	20 233	280 098
15.1	Schlachten und Fleischverarbeitung	3 435	2 712	500	4 546	3 331	55 164	3 300	.	51 531
15.11	Schlachten (ohne Schlachten von Geflügel)	436	322	64	705	504	18 631	.	.	.
15.12	Schlachten von Geflügel	796	723	117	1 144	985	17 124	-	-	.
15.13	Fleischverarbeitung	2 203	1 667	320	2 697	1 843	19 409	.	.	.
15.2	Fischverarbeitung	1 211	1 014	178	1 682	1 205	20 901	3 021	.	.
15.3	Obst- und Gemüseverarbeitung	851	623	122	1 635	1 080	12 980	2 810	2 649	.
15.31	Kartoffelverarbeitung	543	443	75	1 074	822	6 339	.	.	.
15.5	Milchverarbeitung; Herstellung von Speiseeis	1 438	1 071	228	3 091	2 087	103 723	6 728	.	.
15.8	Sonstiges Ernährungsgewerbe (ohne Getränkeherstellung) darunter	5 455	3 571	728	7 341	4 918	63 148	18 263	2 986	58 809
15.81	Herstellung von Backwaren (ohne Dauerbackwaren)	3 703	2 115	495	3 828	2 317	12 785	.	.	12 071
15.84	Herstellung von Süßwaren (ohne Dauerbackwaren)	292	257	39	599	473	4 742	509	.	4 742
15.9	Herstellung von Getränken darunter	1 236	899	194	2 837	1 844	30 779	2 299	.	.
15.96	Herstellung von Bier	632	445	88	1 609	989	14 407	.	.	.
15.98	Gewinnung natürlicher Mineralwässer, Herstellung von Erfrischungsgetränken	534	.	.	1 102
DB	Textil- und Bekleidungsgewerbe
17	Textilgewerbe	183	.	27	235
18	Bekleidungsgewerbe
DC/19	Ledergewerbe
DD/20	Holzgewerbe (ohne Herstellung von Möbeln) darunter	2 614	2 040	372	5 133	3 676	62 843	17 501	7 536	.
20.1	Säge-, Hobel- und Holzimprägnierwerke	588	504	89	1 080	838	16 490	.	.	16 490
20.2	Herstellung von Furnier-, Sperrholz-, Holzfasern und Holzspanplatten	827	663	101	1 800	1 341	33 143	.	.	33 143
20.3	Herstellung von Konstr., Fertigbauteilen, Ausbauelementen und Fertigteilbauten aus Holz	1 053	752	162	1 959	1 273	12 225	1 396	.	.

Noch: 3. Ergebnisse der Betriebe nach Wirtschaftszweigen
Noch: 3.1. Beschäftigte, Arbeitsstunden, Lohn- und Gehaltssumme sowie Umsatz
März 2005

WZ 2003	Wirtschaftszweig	Beschäftigte		Geleistete Arbeits- stunden	Brutto- lohn- und -gehalt- summe	Darunter Lohn	Gesamt- umsatz	Darunter		Umsatz aus Eigen- erzeugung
		ins- gesamt	darunter Arbeiter					Auslandsumsatz		
		Anzahl		1 000	1 000 EUR					
DE	Papier-, Verlags- und Druckgewerbe	3 856	2 096	570	8 740	3 905	44 973	10 311	.	44 688
21	Papiergewerbe	426	339	58	879	591	6 385	.	.	.
22	Verlags-, Druckgewerbe, Vervielfältigung	3 430	1 757	511	7 861	3 314	38 587	.	.	.
22.1	Verlagsgewerbe	1 415	261	209	4 007	741	15 476	.	.	.
22.12	Verlegen von Zeitungen	1 201	.	174	3 609	.	12 839	.	.	.
22.13	Verlegen von Zeitschriften	214	.	34	398	.	2 637	.	.	.
22.2	Druckgewerbe	373	261	55	816	528	2 882	.	.	.
22.3	Vervielfältigung von bespielten Ton-, Bild- und Datenträgern	1 642	1 235	248	3 038	2 045	20 229	.	.	20 229
DG/24	Herstellung von chemischen Erzeugnissen	1 204	721	181	3 023	1 550	44 235	25 043	19 131	.
24.1	Herstellung von chemischen Grundstoffen	365	224	57	1 084	521	23 541	.	.	23 541
24.6	Herstellung von sonstigen chemischen Erzeugnissen	513	.	84
DH/25	Herstellung von Gummi- und Kunststoffwaren	1 354	950	208	3 468	1 820	16 776	4 055	3 462	15 248
25.1	Herstellung von Gummiwaren	165	137	25	291	183	1 191	.	.	.
25.2	Herstellung von Kunststoffwaren	1 189	813	184	3 177	1 637	15 585	.	.	.
25.21	Herstellung von Platten, Folien, Schläuchen und Profilen aus Kunststoffen	342	229	51	1 417	772	6 277	.	.	.
25.22	Herstellung von Verpackungsmitteln aus Kunststoffen	365	282	57	826	448	5 730	1 391	.	.
25.23	Herstellung von Baubedarfsartikeln aus Kunststoffen	384	233	60	761	322	2 692	.	.	2 692
25.24	Herstellung von sonstigen Kunststoffwaren	98	69	15	173	95	887	.	.	887
DI/26	Glasgewerbe, Herstellung von Keramik, Verarbeitung von Steinen und Erden	2 216	1 497	306	4 370	2 478	22 675	2 005	.	21 703
26.1	Herstellung von Glas und Glaswaren	390	265	63	749	462	4 524	.	.	4 380
26.6	Herstellung von Erzeugnissen aus Beton, Zement und Gips	1 435	985	195	2 749	1 605	15 103	.	.	14 495
26.61	Herstellung von Erzeugnissen aus Beton, Zement und aus Kalksandstein für den Bau	798	567	103	1 413	860	5 032	.	.	5 001
26.63	Herstellung von Frischbeton (Transportbeton)	291	167	43	621	285	3 714	-	-	.
26.8	Herstellung von sonstigen Erzeugnissen aus nicht metallischen Mineralien	60	.	10	154	.	431	-	-	.
DJ	Metallerzeugung und -bearbeitung, Herstellung von Metallerzeugnissen	5 394	4 084	766	10 453	6 517	49 897	13 025	8 013	49 660
27	Metallerzeugung und -bearbeitung	561	356	80	1 257	627	6 656	3 278	3 278	6 656
28	Herstellung von Metallerzeugnissen	4 833	3 728	686	9 196	5 890	43 241	9 747	4 735	43 003
28.1	Stahl- und Leichtmetallbau	2 974	2 222	419	5 391	3 273	23 910	2 913	1 563	23 724
28.11	Herstellung von Metallkonstruktionen	2 526	1 881	356	4 621	2 786	20 917	.	.	20 731
28.12	Herstellung von Ausbauelementen aus Metall	448	341	63	770	488	2 993	.	.	2 993
28.5	Oberflächenveredlung, Wärmebehandlung, Mechanik a. n. g.	949	809	135	1 852	1 371	6 625	482	.	6 625
28.51	Oberflächenveredlung und Wärmebehandlung	597	508	89	1 249	919	4 442	.	.	4 442
28.52	Mechanik a. n. g.	352	301	46	602	452	2 183	.	.	2 183
28.7	Herstellung von sonstigen Metallwaren	589	444	84	1 294	844	9 454	5 680	.	.
DK/29	Maschinenbau	3 377	2 415	486	7 189	4 423	29 684	6 396	.	27 772
29.1	Herstellung von Maschinen für die Erzeugung und Nutzung von mechanischer Energie	980	739	143	2 316	1 459	10 291	1 816	1 345	.
29.12	Herstellung von Pumpen und Kompressoren	241	184	32	528	365	2 830	.	.	.
29.14	Herstellung von Lagern, Getrieben, Zahnrädern, Antriebsselementen	337	289	53	741	601	3 427	217	.	3 427
29.2	Herstellung von sonstigen nicht wirtschaftszweig-spezifischen Maschinen	804	525	118	1 903	1 111	6 678	1 482	899	6 352
29.23	Herstellung von kälte- und lufttechnischen Erzeugnissen, nicht für den Haushalt	403	290	59	926	576	3 541	.	.	.
29.24	Herstellung von sonstigen nicht wirtschaftszweig-spezifischen Maschinen a. n. g.	263	139	40	580	279	2 170	.	.	1 853

Noch: 3. Ergebnisse der Betriebe nach Wirtschaftszweigen
Noch: 3.1. Beschäftigte, Arbeitsstunden, Lohn- und Gehaltssumme sowie Umsatz
März 2005

WZ 2003	Wirtschaftszweig	Beschäftigte		Geleistete Arbeits- stunden	Brutto- lohn- und -gehalt- summe	Darunter Lohn	Gesamt- umsatz	Darunter		Umsatz aus Eigen- erzeugung
		ins- gesamt	darunter Arbeiter					ins- gesamt	darunter Eurozone	
		Anzahl		1 000	1 000 EUR					
29.3	Herstellung von land- und forstwirtschaftlichen Maschinen	115	88	19	166	108	1 450	.	.	533
29.4	Herstellung von Werkzeugmaschinen	348	267	46	645	446	1 662	.	.	.
29.5	Herstellung von Maschinen für sonstige bestimmte Wirtschaftszweige	1 130	796	160	2 158	1 299	9 603	2 236	979	9 232
DL	Herstellung von Büromaschinen, DV-Geräten und -Einrichtungen; Elektrotechnik usw.	4 726	2 929	651	11 147	5 286	73 927	16 446	7 138	73 452
31	Herstellung von Geräten der Elektrizitätserzeugung, -verteilung u. Ä.	2 481	1 787	347	5 833	3 555	35 599	5 980	.	35 456
31.1	Herstellung von Elektromotoren, Generatoren, Transformatoren	834	541	126	2 078	1 057
31.2	Herstellung von Elektrizitätsverteilungs- und -schalteinrichtungen	732	529	96	1 625	998	14 038	.	.	14 038
31.6	Herstellung von elektrischen Ausrüstungen a. n. g.	399	291	56	778	521	3 135	.	.	2 992
32	Rundfunk- und Nachrichtentechnik	1 066	545	146	2 927	921	30 636	.	.	30 636
32.1	Herstellung von elektronischen Bauelementen	208	173	28	272	198
32.2	Herstellung von Geräten und Einrichtungen der Telekommunikationstechnik	858	372	118	2 656	723
33	Medizin-, Mess-, Steuer- und Regelungstechnik, Optik, Herstellung von Uhren	1 179	597	158	2 387	810	7 692	.	.	7 360
33.1	Herstellung von medizinischen Geräten und orthopädischen Erzeugnissen	836	506	113	1 510	672	3 923	.	.	.
DM	Fahrzeugbau	7 649	6 067	1 061	18 952	13 322	149 306	37 244	36 494	.
34	Herstellung von Kraftwagen und Kraftwagenteilen	1 631	1 192	230	3 481	1 995
35	Sonstiger Fahrzeugbau	6 018	4 875	831	15 471	11 327
35.1	Schiff- und Bootsbau	5 696	4 612	787	14 765	10 795	115 138	.	.	115 138
35.11	Schiffbau (ohne Boots- und Yachtbau)	5 180	4 175	707	13 867	10 113	110 533	.	.	.
35.12	Boots- und Yachtbau	516	437	80	898	682	4 605	.	.	.
35.2	Bahnindustrie	322	263	44	707	532
DN	Herstellung von Möbeln, Schmuck, Musikinstrumenten usw., Recycling	1 817	1 332	265	3 549	2 249	22 601	1 772	958	22 583
36	Herstellung von Möbeln, Schmuck, Musikinstrumenten, Sportgeräten usw.	1 291	956	189	2 570	1 665	12 813	.	.	.
36.11	Herstellung von Sitzmöbeln	155	133	24	213	175	1 441	.	.	1 441
36.12	Herstellung von Büro- und Ladenmöbeln	645	456	100	1 618	1 006	6 085	.	.	6 085
37	Recycling	526	376	76	978	584	9 788	.	.	.
37.1	Recycling von metallischen Altmaterialien und Reststoffen	181	127	27	418	214	5 862	.	.	.
37.2	Recycling von nicht metallischen Altmaterialien und Reststoffen	345	249	49	560	370	3 926	.	.	.
C + D	Insgesamt	48 751	34 738	6 959	98 766	60 817	816 603	171 126	113 508	791 924

Noch: 3. Ergebnisse der Betriebe nach Wirtschaftszweigen

3.2. Veränderung der Beschäftigten, Arbeitsstunden, Lohn- und Gehaltssumme sowie des Umsatzes zum Vorjahresmonat

März 2005

WZ 2003	Wirtschaftszweig	Beschäftigte		Geleistete Arbeits- stunden	Brutto- lohn- und -gehalt- summe	Darunter	Gesamt- umsatz	Darunter		Umsatz aus Eigen- erzeugung
		ins- gesamt	darunter			Lohn		Auslandsumsatz		
			Arbeiter					ins- gesamt	darunter Eurozone	
%										
C	Bergbau und Gewinnung von Steinen und Erden	- 27,1	- 26,2	- 30,1	- 29,2	- 27,5	- 41,4	.	.	.
CA	Kohlenbergbau, Torfgewinnung, Gewin- nung von Erdöl und Erdgas, Bergbau auf Uran- und Thoriumerze
CB	Erzbergbau, Gewinnung von Steinen und Erden, sonstiger Bergbau
D	Verarbeitendes Gewerbe	+ 1,6	+ 1,5	- 5,0	+ 3,0	+ 2,7	+ 4,9	.	.	.
DA	Ernährungsgewerbe und Tabak- verarbeitung
15	Ernährungsgewerbe	- 0,1	+ 0,6	- 6,6	- 0,3	+ 0,8	+ 6,7	+ 67,3	+ 46,4	+ 8,9
DB	Textil- und Bekleidungsgewerbe
17	Textilgewerbe	- 15,3	.	- 16,6	- 18,2
18	Bekleidungsgewerbe
DC/19	Ledergewerbe
DD/20	Holzgewerbe (ohne Herstellung von Möbeln)	+ 6,6	+ 6,5	- 1,9	+ 8,0	+ 7,4	- 0,8	+ 31,4	.	.
DE	Papier-, Verlags- und Druckgewerbe	+ 8,2	+ 15,3	+ 7,2	+ 6,7	+ 16,7	+ 8,7	+ 19,2	.	+ 8,6
21	Papiergewerbe	+ 2,9	+ 5,3	- 3,9	+ 2,9	+ 5,8	- 2,8	.	.	.
22	Verlags-, Druckgewerbe, Vervielfältigung von bespielten Ton-, Bild- und Daten- trägern	+ 8,9	+ 17,4	+ 8,7	+ 7,1	+ 18,8	+ 10,9	.	.	.
DG/24	Herstellung von chemischen Erzeugnissen	+ 1,6	+ 1,5	- 3,7	+ 3,3	+ 8,9	+ 11,9	+ 30,3	+ 52,9	.
DH/25	Herstellung von Gummi- und Kunst- stoffwaren	+ 2,7	+ 2,9	+ 0,7	+ 24,7	+ 20,6	- 8,3	- 10,9	- 3,7	.
DI/26	Glasgewerbe, Herstellung von Keramik, Verarbeitung von Steinen und Erden	- 5,0	- 8,5	- 14,6	- 3,1	- 5,9	- 12,9	+ 61,3	.	- 13,3
DJ	Metallerzeugung und -bearbeitung, Herstellung von Metallerzeugnissen	+ 1,4	- 0,2	- 4,3	+ 3,1	+ 0,1	+ 1,0	+ 81,3	+ 186,5	+ 1,4
27	Metallerzeugung und -bearbeitung	+ 72,6	+ 35,9	+ 47,2	+ 80,9	+ 30,5	+ 121,6	.	.	+ 121,6
28	Herstellung von Metallerzeugnissen	- 3,2	- 2,7	- 8,0	- 2,7	- 2,4	- 6,8	.	.	- 6,5
DK/29	Maschinenbau	+ 0,5	+ 0,2	- 5,3	- 0,2	- 1,6	- 1,9	+ 34,1	+ 61,4	- 2,2
DL	Herstellung von Büromaschinen, DV- Geräten und -Einrichtungen; Elektro- technik, Feinmechanik und Optik	+ 4,3	+ 2,1	- 3,5	+ 4,7	+ 0,2	- 14,6	- 48,3	- 68,0	- 14,9
31	Herstellung von Geräten der Elektrizitätserzeugung, -verteilung u. Ä.	- 3,3	- 5,2	- 8,0	+ 0,1	- 3,6	- 43,8	- 73,1	.	- 44,0
32	Rundfunk- und Nachrichtentechnik	+ 19,0	+ 38,3	+ 6,8	+ 11,4	+ 33,0	+ 114,4	.	.	+ 114,4
33	Medizin-, Mess-, Steuer- und Regelungs- technik, Optik, Herstellung von Uhren	+ 10,4	+ 1,2	- 1,8	+ 8,9	- 9,5	- 14,4	.	.	- 15,4
DM	Fahrzeugbau	+ 3,2	+ 3,3	- 6,7	+ 3,5	+ 4,4	+ 29,1	- 47,4	.	.
34	Herstellung von Kraftwagen und Kraft- wagenteilen	+ 11,2	+ 11,2	+ 1,2	+ 6,2	+ 4,8
35	Sonstiger Fahrzeugbau	+ 1,2	+ 1,5	- 8,7	+ 2,9	+ 4,3
35.1	Schiff- und Bootsbau
DN	Herstellung von Möbeln, Schmuck, Musikinstrumenten usw., Recycling	- 5,7	- 6,5	- 11,0	- 1,9	- 3,6	- 13,6	- 1,6	+ 23,4	- 13,6
36	Herstellung von Möbeln, Schmuck, Musikinstrumenten usw.	- 7,9	- 8,9	- 14,0	- 2,7	- 2,5	- 16,9	.	.	.
37	Recycling	+ 0,4	.	- 2,3	+ 0,4	- 6,8	- 8,9	.	.	.
C + D	Insgesamt	+ 1,3	+ 1,2	- 5,3	+ 2,7	+ 2,4	+ 4,6	- 7,9	+ 41,0	+ 5,4

Noch: 3. Ergebnisse der Betriebe nach Wirtschaftszweigen
3.3. Beschäftigte, Arbeitsstunden, Lohn- und Gehaltssumme sowie Umsatz
Januar bis März 2005

WZ 2003	Wirtschaftszweig	Beschäftigte		Geleistete Arbeits- stunden	Brutto- lohn- und -gehalt- summe	Darunter Lohn	Gesamt- umsatz	Darunter		Umsatz aus Eigen- erzeugung
		ins- gesamt	darunter Arbeiter					ins- gesamt	darunter Eurozone	
		Anzahl		1 000	1 000 EUR					
C	Bergbau und Gewinnung von Steinen und Erden	361	290	161	1 923	1 426	8 091	.	.	7 628
CA	Kohlenbergbau, Torfgewinnung, Gewinnung von Erdöl und Erdgas, Bergbau auf Uran- und Thoriumerze
10	Kohlenbergbau, Torfgewinnung
11	Gewinnung von Erdöl und Erdgas, Erbringung damit verbundener Dienstleistungen
CB	Erzbergbau, Gewinnung von Steinen und Erden, sonstiger Bergbau
14	Gewinnung von Steinen und Erden, sonstiger Bergbau
14.2	Gewinnung von Kies, Sand, Ton und Kaolin	271	219	117	1 390	1 044	5 118	-	-	.
D	Verarbeitendes Gewerbe	48 530	34 499	20 366	290 083	175 434	2 164 598	.	.	2 102 283
DA	Ernährungsgewerbe und Tabakverarbeitung	13 892	10 048	5 866	63 741	42 930	797 042	80 147	52 468	762 595
15	Ernährungsgewerbe	13 892	10 048	5 866	63 741	42 930	797 042	80 147	52 468	762 595
	darunter									
15.1	Schlachten und Fleischverarbeitung	3 439	2 703	1 457	13 337	9 588	153 508	10 058	.	143 031
15.11	Schlachten (ohne Schlachten von Geflügel)	441	326	187	2 062	1 444	52 938	.	.	.
15.12	Schlachten von Geflügel	801	727	353	3 298	2 796	48 005	-	-	.
15.13	Fleischverarbeitung	2 198	1 650	918	7 977	5 348	52 656	.	.	.
15.2	Fischverarbeitung	1 246	1 027	554	5 344	3 726	53 597	5 083	.	.
15.3	Obst- und Gemüseverarbeitung	858	628	365	4 807	3 147	33 507	7 467	6 518	.
15.31	Kartoffelverarbeitung	546	446	233	3 136	2 382	16 000	.	.	.
15.5	Milchverarbeitung; Herstellung von Speiseeis	1 431	1 059	658	8 365	5 533	281 090	17 152	.	.
15.8	Sonstiges Ernährungsgewerbe (ohne Getränkeherstellung)	5 455	3 558	2 160	22 018	14 546	166 426	32 364	8 484	159 119
	darunter									
15.81	Herstellung von Backwaren (ohne Dauerbackwaren)	3 709	2 103	1 455	11 206	6 687	35 475	.	.	33 374
15.84	Herstellung von Süßwaren (ohne Dauerbackwaren)	295	260	116	1 810	1 415	12 628	1 763	.	12 628
15.9	Herstellung von Getränken	1 230	894	561	8 551	5 507	81 140	7 368	.	.
	darunter									
15.96	Herstellung von Bier	630	442	262	4 940	3 014	37 310	.	.	.
15.98	Gewinnung natürlicher Mineralwässer, Herstellung von Erfrischungsgetränken	531	.	.	3 237
DB	Textil- und Bekleidungsgewerbe
17	Textilgewerbe	194	.	79	741
18	Bekleidungsgewerbe
DC/19	Ledergewerbe
DD/20	Holzgewerbe (ohne Herstellung von Möbeln)	2 608	2 040	1 092	14 793	10 442	184 000	52 736	17 740	.
	darunter									
20.1	Säge-, Hobel- und Holzimprägnierwerke	571	488	252	3 021	2 310	53 701	.	.	53 701
20.2	Herstellung von Furnier-, Sperrholz-, Holzfasern und Holzspanplatten	824	664	297	5 192	3 812	92 686	.	.	92 686
20.3	Herstellung von Konstr.-, Fertigbauteilen, Ausbauelementen und Fertigteilbauten aus Holz	1 067	766	479	5 720	3 672	34 577	4 078	.	.

Noch: 3. Ergebnisse der Betriebe nach Wirtschaftszweigen
Noch: 3.3. Beschäftigte, Arbeitsstunden, Lohn- und Gehaltssumme sowie Umsatz
Januar bis März 2005

WZ 2003	Wirtschaftszweig	Beschäftigte		Geleistete Arbeits- stunden	Brutto- lohn- und -gehalt- summe	Darunter Lohn	Gesamt- umsatz	Darunter		Umsatz aus Eigen- erzeugung
		ins- gesamt	darunter Arbeiter					ins- gesamt	darunter Eurozone	
		Anzahl		1 000	1 000 EUR					
DE	Papier-, Verlags- und Druckgewerbe	3 814	2 043	1 643	25 516	10 827	126 657	31 947	.	125 822
21	Papiergewerbe	420	332	167	2 555	1 687	17 881	.	.	.
22	Verlags-, Druckgewerbe, Vervielfältigung	3 394	1 711	1 476	22 962	9 140	108 776	.	.	.
22.1	Verlagsgewerbe	1 420	261	599	11 848	2 006	43 154	.	.	.
22.12	Verlegen von Zeitungen	1 204	.	496	10 666	.	35 587	.	.	.
22.13	Verlegen von Zeitschriften	215	.	104	1 182	.	7 567	.	.	.
22.2	Druckgewerbe	389	272	163	2 478	1 578	8 403	.	.	.
22.3	Vervielfältigung von bespielten Ton-, Bild- und Datenträgern	1 585	1 178	713	8 636	5 556	57 220	.	.	57 220
DG/24	Herstellung von chemischen Erzeugnissen	1 209	721	542	9 270	4 647	133 129	72 686	56 694	.
24.1	Herstellung von chemischen Grundstoffen	371	224	172	3 376	1 569	66 139	.	.	66 139
24.6	Herstellung von sonstigen chemischen Erzeugnissen	512	.	249
DH/25	Herstellung von Gummi- und Kunststoffwaren	1 358	951	612	9 854	5 219	42 740	11 196	10 084	39 131
25.1	Herstellung von Gummiwaren	169	139	74	868	548	3 549	.	.	.
25.2	Herstellung von Kunststoffwaren	1 189	812	538	8 986	4 672	39 192	.	.	.
25.21	Herstellung von Platten, Folien, Schläuchen und Profilen aus Kunststoffen	339	225	153	3 872	2 087	14 845	.	.	.
25.22	Herstellung von Verpackungsmitteln aus Kunststoffen	373	288	171	2 376	1 354	14 798	4 475	.	.
25.23	Herstellung von Baubedarfsartikeln aus Kunststoffen	385	234	176	2 263	976	6 880	.	.	6 880
25.24	Herstellung von sonstigen Kunststoffwaren	92	65	39	476	254	2 670	.	.	2 670
DI/26	Glasgewerbe, Herstellung von Keramik, Verarbeitung von Steinen und Erden	2 243	1 519	890	12 654	6 984	49 928	2 975	.	47 786
26.1	Herstellung von Glas und Glaswaren	391	271	182	2 199	1 327	11 013	.	.	10 663
26.6	Herstellung von Erzeugnissen aus Beton, Zement und Gips	1 458	1 000	570	8 110	4 647	31 818	.	.	30 425
26.61	Herstellung von Erzeugnissen aus Beton, Zement und aus Kalksandstein für den Bau	829	589	322	4 372	2 693	12 812	.	.	12 709
26.63	Herstellung von Frischbeton (Transportbeton)	294	168	126	1 864	846	8 690	-	-	.
26.8	Herstellung von sonstigen Erzeugnissen aus nicht metallischen Mineralien	61	.	27	446	.	585	-	-	.
DJ	Metallerzeugung und -bearbeitung, Herstellung von Metallerzeugnissen	5 485	4 150	2 244	30 903	19 017	141 323	33 776	18 951	140 736
27	Metallerzeugung und -bearbeitung	552	349	228	3 682	1 810	20 444	10 435	10 293	20 444
28	Herstellung von Metallerzeugnissen	4 933	3 801	2 016	27 221	17 207	120 879	23 341	8 658	120 291
28.1	Stahl- und Leichtmetallbau	3 077	2 298	1 254	16 223	9 726	66 466	4 537	2 983	66 008
28.11	Herstellung von Metallkonstruktionen	2 553	1 902	1 047	13 611	8 148	56 743	.	.	56 285
28.12	Herstellung von Ausbauelementen aus Metall	524	396	207	2 611	1 577	9 723	.	.	9 723
28.5	Oberflächenveredlung, Wärmebehandlung, Mechanik a. n. g.	954	812	386	5 352	3 901	18 962	1 313	.	18 962
28.51	Oberflächenveredlung und Wärmebehandlung	597	508	255	3 613	2 624	12 822	.	.	12 822
28.52	Mechanik a. n. g.	356	305	131	1 739	1 277	6 140	.	.	6 140
28.7	Herstellung von sonstigen Metallwaren	580	437	246	3 738	2 402	26 487	15 531	.	.
DK/29	Maschinenbau	3 373	2 419	1 439	21 272	12 919	89 394	16 486	9 278	83 680
29.1	Herstellung von Maschinen für die Erzeugung und Nutzung von mechanischer Energie	988	751	425	7 005	4 306	28 325	5 777	4 336	.
29.12	Herstellung von Pumpen und Kompressoren	274	205	105	1 759	1 149	8 439	.	.	.
29.14	Herstellung von Lagern, Getrieben, Zahnrädern, Antriebsselementen	334	286	154	2 146	1 740	9 656	591	.	9 656
29.2	Herstellung von sonstigen nicht wirtschaftszweig-spezifischen Maschinen	803	528	351	5 472	3 167	22 931	3 978	.	22 033
29.23	Herstellung von kälte- und lufttechnischen Erzeugnissen, nicht für den Haushalt	401	289	177	2 678	1 638	10 063	.	.	.
29.24	Herstellung von sonstigen nicht wirtschaftszweig-spezifischen Maschinen a. n. g.	263	139	120	1 665	788	7 326	.	.	6 463

Noch: 3. Ergebnisse der Betriebe nach Wirtschaftszweigen
Noch: 3.3. Beschäftigte, Arbeitsstunden, Lohn- und Gehaltssumme sowie Umsatz
Januar bis März 2005

WZ 2003	Wirtschaftszweig	Beschäftigte		Geleistete Arbeits- stunden	Brutto- lohn- und -gehalt- summe	Darunter Lohn	Gesamt- umsatz	Darunter		Umsatz aus Eigen- erzeugung
		ins- gesamt	darunter Arbeiter					Auslandsumsatz		
		Anzahl		1 000	1 000 EUR					
29.3	Herstellung von land- und forstwirtschaftlichen Maschinen	109	83	53	460	284	3 953	.	.	1 462
29.4	Herstellung von Werkzeugmaschinen	352	270	135	1 817	1 238	5 575	.	.	.
29.5	Herstellung von Maschinen für sonstige bestimmte Wirtschaftszweige	1 120	788	474	6 518	3 924	28 610	5 334	2 231	27 387
DL	Herstellung von Büromaschinen, DV-Geräten und -Einrichtungen; Elektrotechnik usw.	4 749	2 940	1 951	34 675	15 830	218 060	46 819	19 206	216 803
31	Herstellung von Geräten der Elektrizitätserzeugung, -verteilung u. Ä.	2 496	1 790	1 025	17 383	10 523	110 079	15 520	.	109 710
31.1	Herstellung von Elektromotoren, Generatoren, Transformatoren	843	540	371	6 231	3 148
31.2	Herstellung von Elektrizitätsverteilungs- und -schalteinrichtungen	733	529	284	4 685	2 881	34 722	.	.	34 722
31.6	Herstellung von elektrischen Ausrüstungen a. n. g.	404	294	166	2 311	1 535	8 346	.	.	7 978
32	Rundfunk- und Nachrichtentechnik	1 068	545	451	9 398	2 764	88 489	.	.	88 489
32.1	Herstellung von elektronischen Bauelementen	210	175	84	839	608
32.2	Herstellung von Geräten und Einrichtungen der Telekommunikationstechnik	858	370	367	8 559	2 156
33	Medizin-, Mess-, Steuer- und Regelungstechnik, Optik, Herstellung von Uhren	1 185	605	474	7 894	2 543	19 493	.	.	18 604
33.1	Herstellung von medizinischen Geräten und orthopädischen Erzeugnissen	844	514	332	4 632	2 115	10 229	.	.	.
DM	Fahrzeugbau	7 634	6 073	3 163	55 561	39 264	315 692	67 754	64 671	.
34	Herstellung von Kraftwagen und Kraftwagenteilen	1 595	1 179	672	9 677	5 668
35	Sonstiger Fahrzeugbau	6 039	4 894	2 491	45 884	33 595
35.1	Schiff- und Bootsbau	5 717	4 633	2 361	43 784	32 009	214 714	.	.	214 714
35.11	Schiffbau (ohne Boots- und Yachtbau)	5 202	4 196	2 129	41 074	30 042
35.12	Boots- und Yachtbau	515	437	232	2 710	1 966
35.2	Bahnindustrie	322	261	130	2 100	1 586
DN	Herstellung von Möbeln, Schmuck, Musikinstrumenten usw., Recycling	1 810	1 325	774	10 337	6 386	61 487	5 259	2 956	61 440
36	Herstellung von Möbeln, Schmuck, Musikinstrumenten, Sportgeräten usw.	1 284	949	550	7 277	4 579	34 636	.	.	.
36.11	Herstellung von Sitzmöbeln	155	133	66	575	461	3 312	.	.	3 312
36.12	Herstellung von Büro- und Ladenmöbeln	645	456	291	4 582	2 771	17 582	.	.	17 582
37	Recycling	526	376	224	3 060	1 807	26 851	.	.	.
37.1	Recycling von metallischen Altmaterialien und Reststoffen	182	128	81	1 366	686	15 167	.	.	.
37.2	Recycling von nicht metallischen Altmaterialien und Reststoffen	344	249	143	1 694	1 121	11 684	.	.	.
C + D	Insgesamt	48 891	34 789	20 528	292 006	176 860	2 172 689	423 239	267 973	2 109 911

Noch: 3. Ergebnisse der Betriebe nach Wirtschaftszweigen

3.4. Veränderung der Beschäftigten, Arbeitsstunden, Lohn- und Gehaltssumme sowie des Umsatzes zum Vorjahreszeitraum

Januar bis März 2005

WZ 2003	Wirtschaftszweig	Beschäftigte		Geleistete Arbeits- stunden	Brutto- lohn- und -gehalt- summe	Darunter	Gesamt- umsatz	Darunter		Umsatz aus Eigen- erzeugung
		ins- gesamt	darunter			Lohn		Auslandsumsatz		
			Arbeiter					ins- gesamt	darunter Eurozone	
%										
C	Bergbau und Gewinnung von Steinen und Erden	- 22,5	- 20,6	- 23,0	- 28,2	- 25,8	- 28,7	.	.	.
CA	Kohlenbergbau, Torfgewinnung, Gewinnung von Erdöl und Erdgas, Bergbau auf Uran- und Thoriumerze
CB	Erzbergbau, Gewinnung von Steinen und Erden, sonstiger Bergbau
D	Verarbeitendes Gewerbe	+ 1,9	+ 1,8	+ 1,0	+ 3,0	+ 2,6	+ 9,1	.	.	.
DA	Ernährungsgewerbe und Tabakverarbeitung
15	Ernährungsgewerbe	+ 0,4	+ 1,0	- 2,2	+ 0,1	+ 0,6	+ 6,5	+ 39,0	+ 39,8	+ 8,2
DB	Textil- und Bekleidungs-gewerbe
17	Textilgewerbe	- 7,6	.	- 10,1	- 9,0
18	Bekleidungs-gewerbe
DC/19	Ledergewerbe
DD/20	Holzgewerbe (ohne Herstellung von Möbeln)	+ 6,9	+ 6,4	+ 3,9	+ 7,6	+ 6,7	+ 9,8	+ 45,8	.	.
DE	Papier-, Verlags- und Druckgewerbe	+ 6,7	+ 12,0	+ 6,3	+ 3,3	+ 10,6	+ 14,6	+ 47,1	.	+ 14,5
21	Papiergewerbe	+ 1,0	+ 2,8	- 1,1	- 0,3	+ 1,8	- 2,8	.	.	.
22	Verlags-, Druckgewerbe, Vervielfältigung von bespielten Ton-, Bild- und Datenträgern	+ 7,4	+ 14,0	+ 7,2	+ 3,8	+ 12,4	+ 18,1	.	.	.
DG/24	Herstellung von chemischen Erzeugnissen	+ 2,8	+ 1,8	+ 6,3	+ 9,7	+ 10,3	+ 12,8	+ 34,0	+ 66,0	.
DH/25	Herstellung von Gummi- und Kunststoffwaren	+ 2,7	+ 2,4	+ 6,7	+ 17,5	+ 14,2	- 7,8	- 10,6	+ 0,9	.
DI/26	Glasgewerbe, Herstellung von Keramik, Verarbeitung von Steinen und Erden	- 1,2	- 3,9	- 7,3	- 1,6	- 4,7	- 9,7	- 7,8	.	- 10,0
DJ	Metallerzeugung und -bearbeitung, Herstellung von Metallerzeugnissen	+ 2,0	+ 0,7	- 0,4	+ 3,4	+ 0,6	+ 9,8	+ 88,7	+ 176,1	+ 10,1
27	Metallerzeugung und -bearbeitung	+ 69,8	+ 34,7	+ 52,5	+ 77,8	+ 30,3	+ 97,4	.	.	+ 97,4
28	Herstellung von Metallerzeugnissen	- 2,4	- 1,6	- 4,2	- 2,1	- 1,7	+ 2,2	.	.	+ 2,4
DK/29	Maschinenbau	+ 0,1	- 0,4	- 1,1	+ 0,9	+ 0,1	+ 10,2	+ 39,6	+ 83,0	+ 10,3
DL	Herstellung von Büromaschinen, DV-Geräten und -Einrichtungen; Elektrotechnik, Feinmechanik und Optik	+ 4,6	+ 2,5	+ 2,3	+ 4,3	+ 0,5	+ 6,2	- 23,7	- 46,0	+ 6,1
31	Herstellung von Geräten der Elektrizitätserzeugung, -verteilung u. Ä.	- 3,1	- 5,4	- 4,0	- 1,5	- 4,7	- 22,0	- 56,5	.	- 22,1
32	Rundfunk- und Nachrichtentechnik	+ 19,9	+ 36,3	+ 19,1	+ 10,1	+ 31,1	+ 112,4	.	.	+ 112,4
33	Medizin-, Mess-, Steuer- und Regelungstechnik, Optik, Herstellung von Uhren	+ 10,4	+ 4,9	+ 2,8	+ 11,7	- 2,1	- 13,6	.	.	- 14,9
DM	Fahrzeugbau	+ 2,8	+ 3,2	+ 8,2	+ 3,6	+ 4,8	+ 26,4	- 47,5	.	.
34	Herstellung von Kraftwagen und Kraftwagenteilen	+ 9,4	+ 10,9	+ 7,0	+ 2,9	+ 0,9
35	Sonstiger Fahrzeugbau	+ 1,2	+ 1,5	+ 8,5	+ 3,8	+ 5,5
35.1	Schiff- und Bootsbau
DN	Herstellung von Möbeln, Schmuck, Musikinstrumenten usw., Recycling	- 5,5	- 6,1	- 5,4	- 1,7	- 4,0	- 7,6	- 5,0	+ 6,3	- 7,6
36	Herstellung von Möbeln, Schmuck, Musikinstrumenten usw.	- 8,5	- 9,4	- 7,9	- 5,3	- 6,0	- 13,5	.	.	.
37	Recycling	+ 2,9	+ 3,3	+ 1,4	+ 8,1	+ 1,4	+ 1,2	.	.	.
C + D	Insgesamt	+ 1,7	+ 1,5	+ 0,8	+ 2,7	+ 2,3	+ 8,9	+ 2,5	+ 38,3	+ 9,5

1) Monatsdurchschnitt

4. Ergebnisse der Betriebe nach Kreisen

4.1. Betriebe, Beschäftigte, Arbeitsstunden, Lohn- und Gehaltsumme sowie Umsatz

März 2005

Kreisfreie Stadt Landkreis Land	Betriebe	Beschäftigte	Geleistete Arbeitsstunden	Bruttolohn- und -gehaltsumme		Gesamtumsatz	
				insgesamt	darunter	insgesamt	darunter
					Lohn		Auslands- umsatz
Anzahl		1 000	1 000 EUR				
Kreisfreie Städte							
Greifswald	21	1 621	231	3 677	1 333	36 189	10 542
Neubrandenburg	35	3 309	468	7 018	3 196	53 154	12 889
Rostock	68	5 850	859	13 430	7 870	60 653	5 319
Schwerin	39	2 370	329	5 949	3 192	35 100	4 256
Stralsund	12	1 757	240	4 231	2 852	37 849	.
Wismar	32	3 946	533	9 297	6 599	124 861	51 807
Landkreise							
Bad Doberan	41	2 021	300	3 987	2 165	37 235	.
Demmin	35	2 395	375	4 192	2 910	70 833	7 599
Güstrow	54	3 150	441	5 639	3 655	53 023	13 319
Ludwigslust	94	6 875	974	12 783	8 471	98 666	10 638
Mecklenburg-Strelitz	22	799	124	1 381	910	6 612	.
Müritz	36	2 695	376	5 066	3 309	39 812	6 952
Nordvorpommern	40	1 905	276	2 856	1 817	19 317	211
Nordwestmecklenburg	43	3 726	546	7 614	4 791	54 565	12 962
Ostvorpommern	28	1 777	239	3 844	2 575	45 987	.
Parchim	43	2 309	323	4 153	2 583	19 949	1 800
Rügen	20	1 249	180	1 958	1 347	15 792	.
Uecker-Randow	19	997	143	1 691	1 244	7 006	2 012
Mecklenburg-Vorpommern	682	48 751	6 959	98 766	60 817	816 603	171 126

4.2. Veränderung der Betriebe, Beschäftigten, Arbeitsstunden, Lohn- und Gehaltsumme sowie des Umsatzes zum Vorjahresmonat

März 2005

Kreisfreie Stadt Landkreis Land	Betriebe	Beschäftigte	Geleistete Arbeitsstunden	Bruttolohn- und -gehaltsumme		Gesamtumsatz	
				insgesamt	darunter	insgesamt	darunter
					Lohn		Auslands- umsatz
%							
Kreisfreie Städte							
Greifswald	-	- 2,9	- 4,6	- 4,0	- 4,0	+ 79,1	.
Neubrandenburg	-	+ 4,8	+ 0,6	+ 9,6	+ 12,1	- 0,9	.
Rostock	+ 3,0	- 3,0	- 6,2	- 3,7	- 4,9	- 39,0	- 78,2
Schwerin	+ 2,6	- 2,6	- 8,4	- 0,4	- 1,9	- 0,8	- 16,0
Stralsund	-	+ 2,2	- 12,6	+ 5,2	+ 7,4	+ 773,6	.
Wismar	+ 3,2	+ 3,8	- 4,7	+ 6,5	+ 7,8	+ 21,0	- 4,4
Landkreise							
Bad Doberan	- 12,8	- 8,0	- 13,4	- 6,2	- 10,8	+ 2,3	.
Demmin	- 14,6	- 2,7	- 6,6	-	+ 0,1	- 1,2	+ 8,7
Güstrow	+ 1,9	+ 7,8	- 1,1	+ 7,2	+ 2,3	+ 3,2	+ 22,5
Ludwigslust	+ 5,6	+ 4,3	- 3,3	+ 6,9	+ 4,7	+ 1,5	- 3,9
Mecklenburg-Strelitz	-	- 3,9	- 7,4	+ 5,7	+ 4,2	- 6,2	.
Müritz	- 2,7	+ 4,9	- 3,4	+ 4,9	+ 7,6	+ 9,9	+ 83,7
Nordvorpommern	+ 2,6	- 2,2	- 9,5	- 1,7	- 2,9	- 7,3	.
Nordwestmecklenburg	- 6,5	+ 11,3	+ 4,9	+ 14,8	+ 20,0	-	+ 18,5
Ostvorpommern	- 9,7	- 5,9	- 17,1	- 3,9	- 5,0	- 4,0	.
Parchim	- 4,4	- 2,1	- 10,7	- 3,7	- 5,6	- 11,6	+ 8,8
Rügen	-	+ 5,8	+ 2,1	- 0,5	-	+ 26,8	.
Uecker-Randow	- 9,5	- 1,5	- 7,5	+ 0,4	- 0,2	+ 10,0	+ 28,5
Mecklenburg-Vorpommern	- 1,7	+ 1,3	- 5,3	+ 2,7	+ 2,4	+ 4,6	- 7,9

Noch: 4. Ergebnisse der Betriebe nach Kreisen

4.3. Betriebe, Beschäftigte, Arbeitsstunden, Lohn- und Gehaltsumme sowie Umsatz

Januar bis März 2005

Kreisfreie Stadt Landkreis Land	Betriebe	Beschäftigte	Geleistete Arbeitsstunden	Bruttolohn- und -gehaltsumme		Gesamtumsatz	
				insgesamt	darunter	insgesamt	darunter
					Lohn		Auslands- umsatz
Anzahl		1 000	1 000 EUR				
Kreisfreie Städte							
Greifswald	21	1 636	690	11 647	4 017	106 935	35 831
Neubrandenburg	36	3 288	1 363	19 918	9 039	152 891	38 173
Rostock	69	5 924	2 551	40 443	23 331	190 528	11 221
Schwerin	39	2 394	990	17 789	9 496	91 053	10 617
Stralsund	12	1 753	722	12 398	8 299	78 953	.
Wismar	32	3 919	1 574	26 706	18 900	294 246	107 538
Landkreise							
Bad Doberan	42	2 075	893	12 031	6 499	98 816	.
Demmin	36	2 417	1 094	12 181	8 324	195 559	18 844
Güstrow	55	3 201	1 300	17 210	10 802	168 450	43 880
Ludwigslust	94	6 869	2 873	37 867	24 648	277 678	29 592
Mecklenburg-Strelitz	22	791	349	3 939	2 546	16 488	.
Müritz	36	2 655	1 089	14 614	9 224	102 781	14 581
Nordvorpommern	40	1 912	817	8 378	5 238	50 868	327
Nordwestmecklenburg	44	3 701	1 596	22 178	13 425	152 780	39 203
Ostvorpommern	28	1 804	721	11 688	7 874	79 834	.
Parchim	43	2 324	963	12 268	7 605	54 340	4 583
Rügen	20	1 246	536	5 851	4 013	40 439	.
Uecker-Randow	19	983	406	4 900	3 580	20 050	6 464
Mecklenburg-Vorpommern	687	48 891	20 528	292 006	176 860	2 172 689	423 239

4.4. Veränderung der Betriebe, Beschäftigten, Arbeitsstunden, Lohn- und Gehaltsumme sowie des Umsatzes zum Vorjahreszeitraum

Januar bis März 2005

Kreisfreie Stadt Landkreis Land	Betriebe	Beschäftigte	Geleistete Arbeitsstunden	Bruttolohn- und -gehaltsumme		Gesamtumsatz	
				insgesamt	darunter	insgesamt	darunter
					Lohn		Auslands- umsatz
%							
Kreisfreie Städte							
Greifswald	-	- 2,8	- 0,2	- 1,4	- 3,2	+ 82,5	.
Neubrandenburg	+ 1,9	+ 4,0	+ 1,6	+ 6,3	+ 8,0	+ 3,2	.
Rostock	+ 3,0	- 2,1	- 2,6	- 3,8	- 3,8	- 30,9	- 84,0
Schwerin	+ 1,7	- 2,3	- 2,9	+ 0,9	- 0,7	+ 0,1	- 16,4
Stralsund	-	+ 1,7	- 6,1	+ 3,3	+ 5,6	+ 553,0	.
Wismar	+ 3,2	+ 3,3	+ 1,1	+ 4,7	+ 5,8	+ 35,4	+ 21,0
Landkreise							
Bad Doberan	- 11,3	- 5,5	- 9,0	- 3,8	- 7,9	- 2,7	.
Demmin	- 13,0	- 0,8	- 1,5	+ 0,2	-	+ 6,2	- 2,7
Güstrow	+ 4,4	+ 9,7	+ 6,1	+ 11,5	+ 4,4	+ 12,3	+ 32,9
Ludwigslust	+ 5,2	+ 4,9	+ 3,2	+ 6,0	+ 4,6	+ 7,7	+ 12,9
Mecklenburg-Strelitz	+ 1,5	- 3,5	- 6,0	+ 4,5	+ 3,7	+ 2,8	.
Müritz	- 2,7	+ 4,7	+ 0,1	+ 2,7	+ 2,7	+ 6,1	+ 24,3
Nordvorpommern	+ 2,6	- 1,7	- 4,3	- 0,4	- 1,7	- 4,0	.
Nordwestmecklenburg	- 6,4	+ 9,5	+ 6,7	+ 13,2	+ 14,7	+ 6,1	+ 40,5
Ostvorpommern	- 9,7	- 4,9	- 10,6	+ 1,3	+ 1,9	+ 1,4	.
Parchim	- 4,4	- 1,1	- 5,0	- 2,1	- 3,1	- 6,3	- 10,1
Rügen	-	+ 6,0	+ 6,5	+ 0,1	+ 1,2	+ 17,5	.
Uecker-Randow	- 9,5	- 1,6	- 5,6	+ 0,2	- 0,3	+ 13,9	+ 56,5
Mecklenburg-Vorpommern	- 1,3	+ 1,7	+ 0,8	+ 2,7	+ 2,3	+ 8,9	+ 2,5

5. Beschäftigte und Umsatz der fachlichen Betriebsteile
März 2005

WZ 2003	Wirtschaftszweig	Beschäftigte		Umsatz	
		insgesamt	darunter	insgesamt	darunter
			Arbeiter		Auslandsumsatz
		Anzahl		1 000 EUR	
C	Bergbau und Gewinnung von Steinen und Erden	330	264	3 165	.
CA	Kohlenbergbau, Torfgewinnung, Gewinnung von Erdöl und Erdgas, Bergbau auf Uran- und Thoriumerze
10	Kohlenbergbau, Torfgewinnung
11	Gewinnung von Erdöl und Erdgas, Erbringung damit verbundener Dienstleistungen
CB	Erzbergbau, Gewinnung von Steinen und Erden, sonstiger Bergbau
14	Gewinnung von Steinen und Erden, sonstiger Bergbau
14.2	Gewinnung von Kies, Sand, Ton und Kaolin	240	192	1 517	-
D	Verarbeitendes Gewerbe	47 792	34 213	788 605	.
DA	Ernährungsgewerbe und Tabakverarbeitung	13 656	9 987	280 213	36 711
15	Ernährungsgewerbe	13 656	9 987	280 213	36 711
15.1	Schlachten und Fleischverarbeitung	3 403	2 707	51 528	3 300
15.2	Fischverarbeitung	1 205	1 013	20 883	3 021
15.3	Obst- und Gemüseverarbeitung	880	656	13 737	3 229
15.5	Milchverarbeitung; Herstellung von Speiseeis	1 434	1 071	98 441	6 708
15.6	Mahl- und Schälmaschinen, Herstellung von Stärke und Stärkeerzeugnissen	195	167	4 843	-
15.7	Herstellung von Futtermitteln	148	108	6 068	.
15.8	Sonstiges Ernährungsgewerbe (ohne Getränkeherstellung)	5 215	3 423	55 752	18 289
15.9	Herstellung von Getränken	1 176	842	28 962	.
DB	Textil- und Bekleidungsindustrie
17	Textilgewerbe	235	196	1 911	.
18	Bekleidungsindustrie
DC/19	Ledergewerbe
DD/20	Holzgewerbe (ohne Herstellung von Möbeln)	2 544	1 986	60 119	17 176
20.1	Säge-, Hobel- und Holzimprägnierwerke	588	504	16 490	.
20.2	Herstellung von Furnier-, Sperrholz-, Holzfasern und Holzspanplatten	819	656	33 021	.
20.3	Herstellung von Konstr.-, Fertigbauteilen, Ausbauelementen und Fertigteilbauten aus Holz	991	705	9 623	1 181
DE	Papier-, Verlags- und Druckgewerbe	3 850	2 096	44 688	10 311
21	Papiergewerbe	425	339	6 370	.
22	Verlags-, Druckgewerbe, Vervielfältigung	3 425	1 757	38 319	.
22.1	Verlagsgewerbe	1 214	.	15 287	20
22.2	Druckgewerbe	569	424	2 803	.
22.3	Vervielfältigung von bespielten Ton-, Bild- und Datenträgern	1 642	.	20 229	.
DG/24	Herstellung von chemischen Erzeugnissen	1 115	695	41 765	24 944
24.1	Herstellung von chemischen Grundstoffen	365	224	23 541	.
DH/25	Herstellung von Gummi- und Kunststoffwaren	1 405	980	15 997	3 536
25.1	Herstellung von Gummiwaren	173	145	1 192	320
25.2	Herstellung von Kunststoffwaren	1 232	835	14 805	3 217
DI/26	Glasgewerbe, Herstellung von Keramik, Verarbeitung von Steinen und Erden	2 187	1 490	21 733	1 975
26.1	Herstellung von Glas und Glaswaren	383	262	4 380	.

Noch: 5. Beschäftigte und Umsatz der fachlichen Betriebsteile
März 2005

WZ 2003	Wirtschaftszweig	Beschäftigte		Umsatz	
		insgesamt	darunter	insgesamt	darunter
			Arbeiter		Auslandsumsatz
		Anzahl	1 000 EUR		
26.6	Herstellung von Erzeugnissen aus Beton, Zement und Gips	1 416	982	14 525	.
26.8	Herstellung von sonstigen Erzeugnissen aus nicht metallischen Mineralien	59	18	388	.
DJ	Metallerzeugung und -bearbeitung, Herstellung von Metallerzeugnissen	5 187	3 954	46 277	11 202
27	Metallerzeugung und -bearbeitung	678	459	7 027	3 359
28	Herstellung von Metallerzeugnissen	4 509	3 495	39 250	7 843
28.1	Stahl- und Leichtmetallbau	2 785	2 093	21 174	1 461
28.5	Oberflächenveredlung, Wärmebehandlung, Mechanik a. n. g.	950	810	6 626	482
28.7	Herstellung von sonstigen Metallwaren	523	390	9 147	5 598
DK/29	Maschinenbau	3 425	2 496	29 577	7 553
29.1	Herstellung von Maschinen für die Erzeugung und Nutzung von mechanischer Energie	933	713	9 741	2 157
29.2	Herstellung von sonstigen nicht wirtschaftszweig-spezifischen Maschinen	788	525	6 527	1 463
29.3	Herstellung von land- und forstwirtschaftlichen Maschinen	107	84	582	.
29.4	Herstellung von Werkzeugmaschinen	357	275	1 649	.
29.5	Herstellung von Maschinen für sonstige bestimmte Wirtschaftszweige	1 240	899	11 078	3 135
DL	Herstellung von Büromaschinen, DV-Geräten und -Einrichtungen; Elektrotechnik usw.	4 577	2 839	73 168	16 210
31	Herstellung von Geräten der Elektrizitätserzeugung, -verteilung u. Ä.	2 380	1 706	35 391	5 857
31.1	Herstellung von Elektromotoren, Generatoren, Transformatoren	799	507	.	.
31.2	Herstellung von Elektrizitätsverteilungs- und -schalteinrichtungen	744	532	14 386	.
31.6	Herstellung von elektrischen Ausrüstungen a. n. g.	344	264	2 681	-
32	Rundfunk- und Nachrichtentechnik	1 047	544	30 304	.
32.1	Herstellung von elektronischen Bauelementen	208	173	.	.
32.2	Herstellung von Geräten und Einrichtungen der Telekommunikationstechnik	839	371	.	.
33	Medizin-, Mess-, Steuer- und Regelungstechnik, Optik, Herstellung von Uhren	1 150	589	7 472	.
33.1	Herstellung von medizinischen Geräten und orthopädischen Erzeugnissen	817	498	3 911	341
DM	Fahrzeugbau	7 665	6 083	150 093	37 515
34	Herstellung von Kraftwagen und Kraftwagenteilen	1 629	1 194	32 883	.
34.2	Herstellung von Karosserien, Aufbauten und Anhängern	814	631	6 974	.
35	Sonstiger Fahrzeugbau	6 036	4 889	117 210	.
35.1	Schiff- und Bootsbau	5 698	4 616	115 477	.
35.2	Bahnindustrie	338	273	1 733	.
DN	Herstellung von Möbeln, Schmuck, Musikinstrumenten usw., Recycling	1 787	1 305	22 441	1 772
36	Herstellung von Möbeln, Schmuck, Musikinstrumenten, Sportgeräten usw.	1 279	946	12 659	.
37	Recycling	508	359	9 782	.
37.1	Recycling von metallischen Altmaterialien und Reststoffen	181	127	5 862	.
37.2	Recycling von nicht metallischen Altmaterialien und Reststoffen	327	232	3 920	.
C + D	Insgesamt	48 122	34 477	791 769	169 664

6. Ergebnisse der Betriebe nach Hauptgruppen

6.1. Betriebe, Beschäftigte, Arbeitsstunden, Lohn- und Gehaltssumme sowie Umsatz 2005

Monat	Betriebe	Beschäftigte		Geleistete Arbeits- stunden	Brutto- lohn- und -gehalt- summe	Darunter	Gesamt- umsatz	Darunter		Umsatz aus Eigen- erzeugung
		insgesamt	darunter Arbeiter					Auslandsumsatz		
						Anzahl		1 000	1 000 EUR	

Vorleistungsgüterproduzenten

Januar	261	12 958	9 599	1 819	26 601	16 533	211 512	59 122	34 327	207 365
Februar	260	12 910	9 582	1 742	26 234	16 078	209 926	63 709	36 370	205 174
März	257	12 873	9 541	1 847	27 424	17 241	235 365	66 089	41 887	230 189
April
Mai
Juni
Juli
August
September
Oktober
November
Dezember

Investitionsgüterproduzenten

Januar	220	16 981	12 397	2 402	39 146	23 379	199 577	33 406	22 622	197 005
Februar	219	16 836	12 306	2 263	37 216	22 767	146 592	28 173	18 900	144 449
März	218	16 757	12 214	2 353	38 327	23 609	233 823	56 403	44 419	231 317
April
Mai
Juni
Juli
August
September
Oktober
November
Dezember

Gebrauchsgüterproduzenten

Januar	17	1 392	946	201	2 790	1 483	11 631	.	.	11 622
Februar	17	1 390	944	193	2 641	1 432	11 872	.	.	11 863
März	17	1 405	956	205	2 895	1 665	14 227	.	.	.
April
Mai
Juni
Juli
August
September
Oktober
November
Dezember

Noch: 6. Ergebnisse der Betriebe nach Hauptgruppen

Noch: 6.1. Betriebe, Beschäftigte, Arbeitsstunden, Lohn- und Gehaltssumme sowie Umsatz 2005

Monat	Betriebe	Beschäftigte		Geleistete Arbeits- stunden	Brutto- lohn- und -gehalt- summe	Darunter	Gesamt- umsatz	Darunter		Umsatz aus Eigen- erzeugung
		insgesamt	darunter Arbeiter					Auslandsumsatz		
						Anzahl		1 000	Lohn	

Verbrauchsgüterproduzenten

Januar	191	17 657	11 841	2 516	29 497	17 383	287 475	33 309	20 362	275 940
Februar	189	17 696	11 927	2 415	28 933	16 842	276 660	31 130	19 969	263 729
März	187	17 664	11 982	2 544	30 010	18 210	331 826	46 790	25 867	314 838
April
Mai
Juni
Juli
August
September
Oktober
November
Dezember

Energie

Januar	3	50	43	8	87	71	216	.	.	216
Februar	3	53	45	8	95	76	625	.	.	625
März	3	52	45	10	110	92	1 362	.	.	.
April
Mai
Juni
Juli
August
September
Oktober
November
Dezember

Noch: 6. Ergebnisse der Betriebe nach Hauptgruppen

6.2. Veränderung der Beschäftigten, Arbeitsstunden, Lohn- und Gehaltssumme sowie des Umsatzes 2005 zum Vorjahr

Monat	Beschäftigte		Geleistete Arbeits- stunden	Brutto- lohn- und -gehaltssumme	Darunter	Gesamt- umsatz	Darunter		Umsatz aus Eigen- erzeugung
	insgesamt	darunter			Lohn		Auslandsumsatz		
		Arbeiter					insgesamt	darunter Eurozone	
%									

Vorleistungsgüterproduzenten

Januar	+	6,7	+	5,4	+	7,8	+	8,5	+	5,8	+	19,0	+	33,6	+	52,7	+	20,0
Februar	+	7,0	+	6,3	+	7,1	+	9,9	+	7,5	+	14,1	+	43,8	+	54,0	+	15,6
März	+	5,3	+	4,3	-	2,0	+	9,3	+	6,9	+	4,3	+	30,5	+	51,2	+	6,0
April	
Mai	
Juni	
Juli	
August	
September	
Oktober	
November	
Dezember	

Investitionsgüterproduzenten

Januar	-	0,5	-	1,1	+	0,5	+	1,2	+	0,8	+	78,8	+	14,8	+	4,7	+	80,1
Februar	-	0,6	-	1,0	-	1,4	-	0,4	-	0,3	-	22,1	-	50,9	+	23,8	-	22,4
März	-	0,8	-	1,5	-	8,3	-	0,1	-	1,0	+	1,9	-	45,2	+	25,9	+	1,9
April	
Mai	
Juni	
Juli	
August	
September	
Oktober	
November	
Dezember	

Gebrauchsgüterproduzenten

Januar	-	8,6	-	10,3	-	9,1	-	3,2	-	9,7	-	8,4	.	.	-	.	-	8,3
Februar	-	7,5	-	9,1	-	6,4	-	3,7	-	5,6	-	12,3	.	.	-	.	-	12,3
März	-	7,0	-	8,9	-	13,9	-	1,1	-	2,5	-	18,2
April
Mai
Juni
Juli
August
September
Oktober
November
Dezember

Noch: 6. Ergebnisse der Betriebe nach Hauptgruppen

Noch: 6.2. Veränderung der Beschäftigten, Arbeitsstunden, Lohn- und Gehaltsumme sowie des Umsatzes 2005 zum Vorjahr

Monat	Beschäftigte		Geleistete Arbeits- stunden	Brutto- lohn- und -gehaltsumme	Darunter	Gesamt- umsatz	Darunter		Umsatz aus Eigen- erzeugung
	insgesamt	darunter					Auslandsumsatz		
		Arbeiter			insgesamt		darunter		
					Eurozone				

%

Verbrauchsgüterproduzenten

Januar	+	1,4	+	1,8	+	0,8	+	0,2	+	1,1	+	7,4	+	36,7	+	36,8	+	8,3
Februar	+	2,2	+	3,0	+	1,7	+	1,5	+	2,3	+	7,5	+	33,1	+	53,4	+	8,1
März	+	1,3	+	2,5	-	4,1	+	1,0	+	3,4	+	8,2	+	56,6	+	57,7	+	9,3
April	
Mai	
Juni	
Juli	
August	
September	
Oktober	
November	
Dezember	

Energie

Januar	+	4,2	+	2,4	+	0,6	+	1,3	-	1,1	-	21,7	.	.	-	21,7
Februar	+	8,2	+	7,1	+	8,4	+	9,4	+	6,2	-	36,9	.	.	-	36,9
März	-		-		+	17,1	+	3,5	+	0,5	-	15,0
April	
Mai	
Juni	
Juli	
August	
September	
Oktober	
November	
Dezember	