



Verarbeitendes Gewerbe sowie Bergbau und Gewinnung von
Steinen und Erden

E I - m

Umsatz, Beschäftigte der Betriebe in Mecklenburg-Vorpommern

Februar 2005

Bestell-Nr.: E113 2005 02

Herausgabe: 2. August 2005
Printausgabe: EUR 4,00

Herausgeber: Statistisches Landesamt Mecklenburg-Vorpommern, Lübecker Straße 287, 19059 Schwerin,
Telefon: 0385 4801-0, Telefax: 0385 4801-123, Internet: <http://www.statistik-mv.de>, E-Mail: poststelle@statistik-mv.de

Zuständige Dezernentin: Inge Albrecht, Telefon: 0385 4801-722

© Statistisches Landesamt Mecklenburg-Vorpommern, Schwerin, 2005

Für nicht gewerbliche Zwecke sind Vervielfältigung und unentgeltliche Verbreitung, auch auszugsweise, mit Quellenangabe gestattet. Die Verbreitung, auch auszugsweise, über elektronische Systeme/Datenträger bedarf der vorherigen Zustimmung. Alle übrigen Rechte bleiben vorbehalten.

Zeichenerklärungen und Abkürzungen

-	nichts vorhanden
0	weniger als die Hälfte von 1 in der letzten besetzten Stelle, jedoch mehr als nichts
.	Zahlenwert unbekannt oder geheim zu halten
...	Zahl lag bei Redaktionsschluss noch nicht vor
x	Aussage nicht sinnvoll oder Fragestellung nicht zutreffend
/	keine Angabe, da Zahlenwert nicht ausreichend genau oder nicht repräsentativ
()	Zahl hat eingeschränkte Aussagefähigkeit
p	vorläufige Zahl
s	geschätzte Zahl
r	berichtigte Zahl
a. n. g.	anderweitig nicht genannt
Rev.	Revision

Inhaltsverzeichnis

	Seite
I. Vorbemerkungen und Erläuterungen	3 - 4
Grafiken: Umsatz des Verarbeitenden Gewerbes nach Monaten	4
Auslandsumsatz des Verarbeitenden Gewerbes nach Monaten	4
II. Tabellen	
1. Entwicklung im Verarbeitenden Gewerbe sowie im Bergbau und in der Gewinnung von Steinen und Erden	5
Grafik: Umsatz des Verarbeitenden Gewerbes nach Jahren	5
2. Anzahl der Betriebe und fachlichen Betriebsteile nach Wirtschaftszweigen Februar 2005	6 - 8
3. Ergebnisse der Betriebe nach Wirtschaftszweigen	
3.1. Beschäftigte, Arbeitsstunden, Lohn- und Gehaltssumme sowie Umsatz Februar 2005	9 - 11
3.2. Veränderung der Beschäftigten, Arbeitsstunden, Lohn- und Gehaltssumme sowie des Umsatzes zum Vorjahresmonat Februar 2005	12
3.3. Beschäftigte, Arbeitsstunden, Lohn- und Gehaltssumme sowie Umsatz Januar bis Februar 2005	13 - 15
3.4. Veränderung der Beschäftigten, Arbeitsstunden, Lohn- und Gehaltssumme sowie des Umsatzes zum Vorjahreszeitraum Januar bis Februar 2005	16
4. Ergebnisse der Betriebe nach Kreisen	
4.1. Betriebe, Beschäftigte, Arbeitsstunden, Lohn- und Gehaltssumme sowie Umsatz Februar 2005	17
4.2. Veränderung der Betriebe, Beschäftigten, Arbeitsstunden, Lohn- und Gehaltssumme sowie des Umsatzes zum Vorjahresmonat Februar 2005	17
4.3. Betriebe, Beschäftigte, Arbeitsstunden, Lohn- und Gehaltssumme sowie Umsatz Januar bis Februar 2005	18
4.4. Veränderung der Betriebe, Beschäftigten, Arbeitsstunden, Lohn- und Gehaltssumme sowie des Umsatzes zum Vorjahreszeitraum Januar bis Februar 2005	18
5. Beschäftigte und Umsatz der fachlichen Betriebsteile Februar 2005	19 - 20
6. Ergebnisse der Betriebe nach Hauptgruppen	
6.1. Beschäftigte, Arbeitsstunden, Lohn- und Gehaltssumme sowie Umsatz 2005	21 - 22
6.2. Veränderung der Beschäftigten, Arbeitsstunden, Lohn- und Gehaltssumme sowie des Umsatzes 2005 zum Vorjahr	23 - 24

I. Vorbemerkungen und Erläuterungen

Diese Veröffentlichung enthält statistische Ergebnisse Mecklenburg-Vorpommerns aus den monatlichen Erhebungen für Betriebe des Verarbeitenden Gewerbes sowie des Bergbaus und der Gewinnung von Steinen und Erden.

Die hier vorgelegten Zahlen können sich infolge von Korrekturmeldungen der Berichtenden spätestens zum Ende des Kalenderjahres geringfügig verändern. Insofern tragen sie vorläufigen Charakter.

Rechtsgrundlagen

Rechtsgrundlagen für die Erhebung im Bergbau und Verarbeitenden Gewerbe sind das Gesetz über die Statistik im Produzierenden Gewerbe (ProdGewStatG) in der Fassung der Bekanntmachung vom 21.3.2002 (BGBl. I S. 1181), zuletzt geändert durch Artikel 104 der Verordnung vom 25.11.2003 (BGBl. I S. 2304); der Artikel 2 der Verordnung zur Änderung statistischer Rechtsvorschriften (Statistikbereinigungsverordnung) vom 14.9.1984 (BGBl. I S. 1247); das Gesetz über die Statistik für Bundeszwecke (Bundesstatistikgesetz - BStatG) vom 22.1.1987 (BGBl. I S. 462, 565), zuletzt geändert durch Artikel 16 des Gesetzes vom 21.8.2002 (BGBl. I S. 3322).

Berichtskreis

Der Berichtskreis umfasst die produzierenden Betriebe von Unternehmen des Bergbaus und Verarbeitenden Gewerbes mit im Allgemeinen 20 und mehr tätigen Personen sowie Betriebe des Bergbaus und Verarbeitenden Gewerbes mit 20 und mehr tätigen Personen von Unternehmen der übrigen Wirtschaftsbereiche einschließlich Handwerk. Aus Gründen einer besseren Repräsentation ist bei folgenden Wirtschaftszweigen die Erfassungsgrenze auf 10 und mehr tätige Personen herabgesetzt worden:

- 14.11 Gewinnung von Naturwerksteinen und Natursteinen a. n. g.
- 14.21 Gewinnung von Kies und Sand
- 15.20 Fischverarbeitung
- 15.31 Kartoffelverarbeitung
- 15.32 Herstellung von Frucht- und Gemüsesäften
- 15.33 Obst- und Gemüseverarbeitung a. n. g.
- 15.71 Herstellung von Futtermitteln für Nutztiere
- 15.72 Herstellung von Futtermitteln für sonstige Tiere
- 15.91 Herstellung von Spirituosen
- 15.92 Herstellung von Alkohol
- 15.97 Herstellung von Malz
- 15.98 Gewinnung natürlicher Mineralwässer, Herstellung von Erfrischungsgetränken
- 26.63 Herstellung von Frischbeton (Transportbeton)

Im Wirtschaftszweig 20.10 „Säge-, Hobel- und Holzimprägnierwerke“ gilt für Sägewerke die untere Erfassungsgrenze „Jahreseinschnitt - einschließlich Lohnschnitt - von mindestens 5000 m³ Rohholz (im Festmaß)“. Hobel- und Holzimprägnierwerke werden unter Berücksichtigung des Unternehmenskonzeptes ab 20 tätige Personen in den Monatsbericht für Betriebe einbezogen.

Definitionen der Merkmale

Betrieb

Örtliche Niederlassung (nicht Unternehmen) des Bergbaus und des Verarbeitenden Gewerbes (einschließlich Verwaltungs-, Reparatur-, Montage- und Hilfsbetriebe, die mit dem meldenden Betrieb örtlich verbunden sind oder in dessen Nähe liegen). Örtlich getrennte Hauptverwaltungen von Unternehmen des Bergbaus und des Verarbeitenden Gewerbes werden ebenfalls als eigenständige Betriebe dieses Bereiches erfasst. Die Merkmalswerte sind für den gesamten Betrieb zu melden und schließen auch die nichtproduzierenden Teile ein.

Fachlicher Betriebsteil

Ein fachlicher Betriebsteil ist der Teil des Betriebes, in dem entsprechend der Abgrenzung durch die verwendete Klassifikation WZ 2003 nur eine bestimmte wirtschaftliche Tätigkeit ausgeübt wird.

Im Fall homogener Betriebe/Einbetriebsunternehmen (homogen: die gesamte Einheit übt nur eine wirtschaftliche Tätigkeit nach Maßgabe der verwendeten Klassifikation aus) fallen die Einheiten fachlicher Betriebsteil, Betrieb/Unternehmen zusammen.

Beschäftigte

Alle am Monatsende im Betrieb tätigen Personen einschließlich der tätigen Inhaber, mithelfenden Familienangehörigen (auch unbezahlt mithelfende Familienangehörige, soweit sie mindestens ein Drittel der üblichen Arbeitszeit im Betrieb tätig sind), an andere Unternehmen überlassenen Mitarbeiter und Heimarbeiter, aber ohne Leiharbeitnehmer und Zusteller im Verlagsgewerbe. Einbezogen werden u. a. Erkrankte, Urlauber, Kurzarbeiter, Streikende, von der Aussperrung Betroffene, Personen in Altersteilzeitregelungen, Auszubildende, Saison- und Aushilfsarbeiter sowie Teilzeitbeschäftigte. In den Zahlen für Arbeiter sind gewerblich Auszubildende, in den Angaben für Angestellte kaufmännisch Auszubildende sowie tätige Inhaber, Mitinhaber und unbezahlt mithelfende Familienangehörige enthalten.

Geleistete Arbeitsstunden

Alle von den Beschäftigten (einschließlich Auszubildender) tatsächlich geleisteten (nicht die bezahlten) Stunden.

Löhne und Gehälter

Bruttosummen ohne Arbeitgeberanteile zur Sozialversicherung, jedoch einschließlich Lohn- und Gehaltszuschläge (auch Gratifikationen, Erfindergelder sowie Provisionen, Tantiemen usw.). Vergütungen für gewerblich und kaufmännisch Auszubildende sind enthalten, einschließlich Heimarbeiterentgelte. Nicht erfasst werden allgemeine soziale Aufwendungen sowie Vergütungen, die als Spesenersatz anzusehen sind.

Gesamtumsatz

Umsatz aus eigener Erzeugung (einschl. Umsatz aus dem Verkauf von Energie und Nebenerzeugnissen und Abfällen sowie Entgelte für industrielle Dienstleistungen, wie Reparaturen, Instandhaltungen, Installationen und Montagen), Umsatz aus Handelsware und sonstigen nichtindustriellen/nichthandwerklichen Tätigkeiten (z. B. Erlöse aus Vermietung und Verpachtung sowie aus Lizenzverträgen, Provisionseinnahmen und Einnahmen aus der Veräußerung von Patenten).

Der Umsatz beruht auf Rechnungswerten (Fakturenwerte) ohne in Rechnung gestellte Umsatzsteuer. Im Umsatz enthalten sind Verbrauchssteuern und Kosten für Fracht, Verpackung und Porto, auch wenn diese gesondert berechnet werden. Außerordentliche und betriebsfremde Erträge aus dem Verkauf von Anlagegütern, aus der Verpachtung von Grundstücken, Zinsen, Dividenden u. dgl. sind nicht im Umsatz enthalten. Da es sich grundsätzlich um fakturierte Werte handelt, enthält der Umsatz auch nicht den Wert der Lieferungen, die innerhalb eines Unternehmens von Werk zu Werk stattfinden.

Inlandsumsatz

Umsatz mit Empfängern im gesamten Bundesgebiet.

Auslandsumsatz

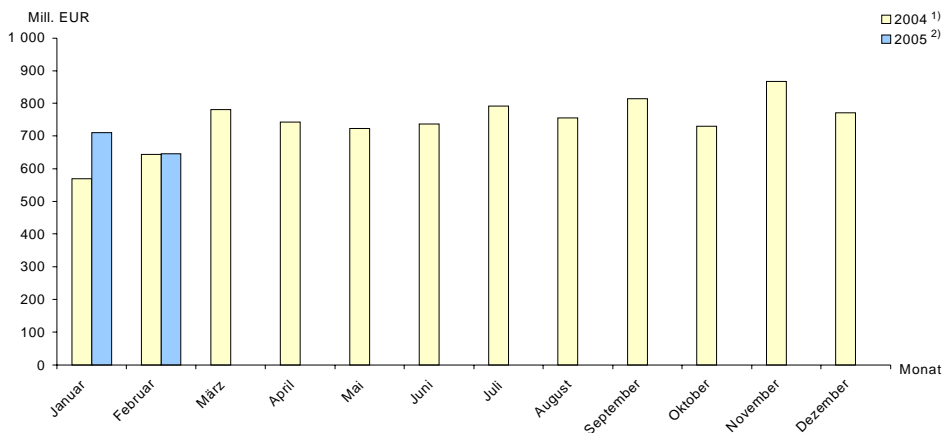
Umsatz mit Abnehmern im Ausland und - soweit einwandfrei erkennbar - Umsatz mit deutschen Exporteuren.

Darstellung der Ergebnisse

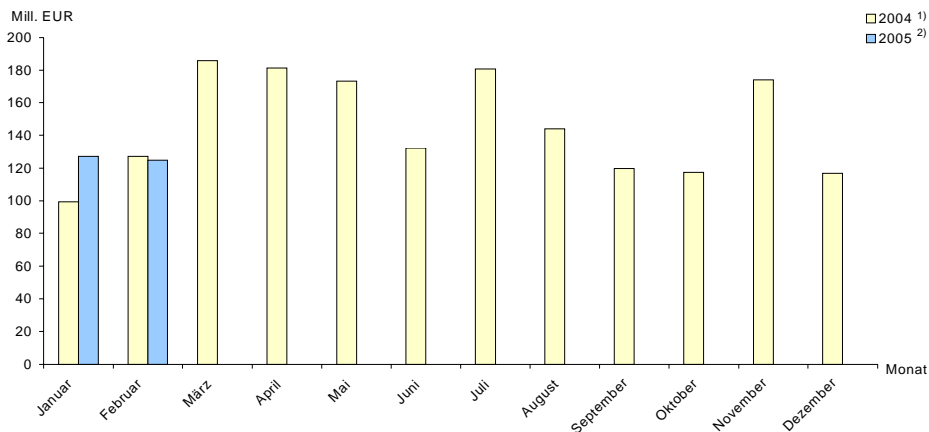
Die Ergebnisse des Monatsberichts im Verarbeitenden Gewerbe sowie im Bergbau und in der Gewinnung von Steinen und Erden werden ab Berichtsmonat Januar 2003 nach der Wirtschaftszweigklassifikation WZ 2003 (Ausgabe 2003) auf der Vierstellerebene (Klasse) erhoben und aufbereitet. Diese Klassifikation ist von der aktualisierten EU-Wirtschaftszweigklassifikation NACE Rev. 1.1 abgeleitet. In der ausführlichen Darstellung sind die Klassen, Gruppen, Abteilungen, Abschnitte ausgewiesen, zu denen in Mecklenburg-Vorpommern eine ausreichende Menge von Berichtenden vorhanden ist. Bei den nicht Erwähnten handelt es sich um Zweige, die in Mecklenburg-Vorpommern entweder gar nicht vorkommen oder wegen des Datenschutzes statistisch geheim zu halten sind.

Beim Nachweis nach hauptbeteiligten Wirtschaftszweigen werden alle Angaben einer räumlich zusammenliegenden Betriebsstätte eines Betriebes (örtliche Einheit) unter dem Wirtschaftszweig nachgewiesen, bei dem der Schwerpunkt des Betriebes liegt. Für die Gliederung nach beteiligten Wirtschaftszweigen (fachliche Einheit) werden die Angaben (tätige Personen, Umsatz) kombinierter Betriebe entsprechend ihrer Fertigung nach Wirtschaftszweigen der fachlichen Betriebsteile aufgeteilt.

Umsatz des Verarbeitenden Gewerbes *) nach Monaten



Auslandsumsatz des Verarbeitenden Gewerbes *) nach Monaten



*) einschließlich Bergbau sowie Gewinnung von Steinen und Erden
1) nach Jahreskorrektur
2) vorläufig

II. Tabellen

1. Entwicklung im Verarbeitenden Gewerbe sowie im Bergbau und in der Gewinnung von Steinen und Erden

Jahr Monat	Betriebe ¹⁾	Beschäftigte ¹⁾	Darunter	Geleistete	Lohn- und	Darunter	Gesamtumsatz	Darunter
			Arbeiter	Arbeitsstunden ²⁾	Gehaltssumme	Lohn		Ausland
			Anzahl	1 000	1 000 EUR			
1991	467	102 406	68 871	81 157	913 024	549 250	3 362 343	608 093
1992	440	58 305	40 124	58 813	777 973	464 752	3 623 870	657 585
1993	457	50 612	35 533	56 078	833 901	505 888	4 260 663	550 945
1994	494	49 598	35 419	58 463	972 899	610 633	5 095 112	945 077
1995	509	49 769	35 277	57 255	1 071 302	663 854	5 545 550	762 690
1996	523	47 611	33 770	55 109	1 060 973	657 772	5 861 221	622 893
1997	529	45 107	31 920	52 328	1 014 675	624 058	6 195 452	799 329
1998	556	44 498	31 294	52 609	1 006 105	613 626	6 221 756	924 572
1999	608	45 808	32 191	54 116	1 048 905	641 437	6 441 988	834 566
2000	647	47 901	33 874	57 082	1 107 719	679 847	7 538 031	1 627 580
2001	662	48 573	34 084	56 977	1 136 586	683 655	8 173 542	1 702 955
2002	715	49 463	34 642	57 296	1 175 500	710 073	8 196 008	1 472 399
2003	693	48 665	34 620	79 575	1 175 438	720 356	8 486 096	2 085 216
2004	704	49 195	35 098	83 615	1 203 017	736 003	8 925 261	1 754 440
2003 ³⁾	Januar	683	48 087	33 911	6 723	92 168	549 055	92 167
	Februar	679	47 766	33 842	6 245	88 719	569 720	93 782
	März	676	47 684	33 781	6 609	91 501	570 279	147 913
	April	706	48 626	34 463	6 701	97 162	832 537	293 202
	Mai	703	48 734	34 570	6 584	97 129	59 963	791 022
	Juni	702	48 797	34 705	6 577	101 149	62 082	612 157
	Juli	700	49 099	35 048	6 721	100 238	61 625	799 963
	August	698	49 255	35 021	6 535	95 725	58 730	715 584
	September	696	49 464	35 344	7 062	97 200	60 229	760 421
	Oktober	695	49 197	35 190	6 999	99 466	62 289	724 326
	November	691	48 986	35 027	6 749	114 354	70 022	727 538
	Dezember	689	48 287	34 535	6 070	100 626	61 688	733 495
2004 ³⁾	Januar	701	48 200	34 365	6 805	95 601	57 738	569 845
	Februar	694	47 880	34 106	6 510	92 556	55 839	644 033
	März	694	48 115	34 333	7 348	96 198	59 387	780 835
	April	705	48 751	34 670	6 897	99 593	60 016	742 258
	Mai	705	48 833	34 720	6 541	98 641	60 454	723 243
	Juni	700	49 174	35 022	7 149	103 732	63 808	736 790
	Juli	704	49 488	35 336	6 709	98 984	60 907	791 539
	August	703	49 832	35 625	7 017	99 161	61 208	754 627
	September	714	50 261	35 973	7 350	99 421	61 281	813 809
	Oktober	712	50 096	35 850	7 142	99 980	61 404	730 097
	November	712	50 051	35 827	7 437	116 780	71 166	867 144
	Dezember	709	49 658	35 347	6 711	102 371	62 796	771 041
2005 ⁴⁾	Januar	692	49 038	34 826	6 947	98 120	58 849	710 410
	Februar	688	48 885	34 804	6 622	95 120	57 195	645 675
	März
	April
	Mai
	Juni
	Juli
	August
	September
	Oktober
	November
	Dezember

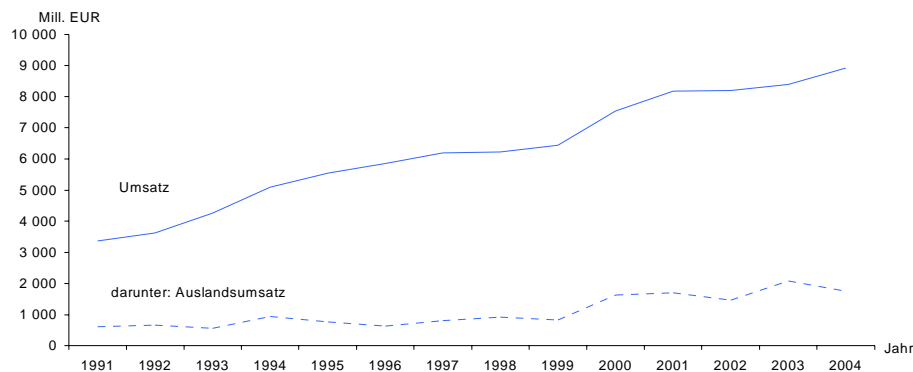
1) Angaben zu den Jahren 1991 - 2004 jeweils Jahresdurchschnitt

2) bis Dezember 2002 geleistete Arbeiterstunden

3) nach Jahreskorrektur

4) vorläufig

Umsatz des Verarbeitenden Gewerbes ^{*)} nach Jahren



*) einschließlich Bergbau sowie Gewinnung von Steinen und Erden

**2. Anzahl der Betriebe und fachlichen Betriebsteile nach Wirtschaftszweigen
Februar 2005**

WZ 2003	Wirtschaftszweig	Betriebe	Fachliche Betriebsteile
		Anzahl	
C	Bergbau und Gewinnung von Steinen und Erden	25	26
CA	Kohlenbergbau, Torfgewinnung, Gewinnung von Erdöl und Erdgas, Bergbau auf Uran- und Thoriumerze	3	3
10	Kohlenbergbau, Torfgewinnung	2	2
10.3	Torfgewinnung und -veredlung	2	2
11	Gewinnung von Erdöl und Erdgas, Erbringung damit verbundener Dienstleistungen	1	1
11.1	Gewinnung von Erdöl und Erdgas	1	1
CB	Erzbergbau, Gewinnung von Steinen und Erden, sonstiger Bergbau	22	23
14	Gewinnung von Steinen und Erden, sonstiger Bergbau	22	23
14.1	Gewinnung von Natursteinen	1	1
14.12	Gewinnung von Kalk- und Gipsstein sowie Anhydrit, Dolomit und Kreide	1	1
14.2	Gewinnung von Kies, Sand, Ton und Kaolin	21	22
14.21	Gewinnung von Kies und Sand	21	22
D	Verarbeitendes Gewerbe	663	741
DA	Ernährungsgewerbe und Tabakverarbeitung	162	169
15	Ernährungsgewerbe	162	169
15.1	Schlachten und Fleischverarbeitung	44	44
15.11	Schlachten (ohne Schlachten von Geflügel)	6	6
15.12	Schlachten von Geflügel	4	4
15.13	Fleischverarbeitung	34	34
15.2	Fischverarbeitung	18	18
15.3	Obst- und Gemüseverarbeitung	8	11
15.31	Kartoffelverarbeitung	3	4
15.32	Herstellung von Frucht- und Gemüsesäften	2	3
15.33	Obst- und Gemüseverarbeitung a. n. g.	3	4
15.5	Milchverarbeitung, Herstellung von Speiseeis	12	12
15.51	Milchverarbeitung	11	11
15.52	Herstellung von Speiseeis	1	1
15.6	Mahl- und Schälmaschinen, Herstellung von Stärke und Stärkeerzeugnissen	2	3
15.61	Mahl- und Schälmaschinen	2	3
15.7	Herstellung von Futtermitteln	5	5
15.71	Herstellung von Futtermitteln für Nutztiere	4	4
15.72	Herstellung von Futtermitteln für sonstige Tiere	1	1
15.8	Sonstiges Ernährungsgewerbe (ohne Getränkeherstellung)	62	65
15.81	Herstellung von Backwaren (ohne Dauerbackwaren)	50	51
15.82	Herstellung von Dauerbackwaren	2	3
15.83	Herstellung von Zucker	2	2
15.84	Herstellung von Süßwaren (ohne Dauerbackwaren)	3	3
15.85	Herstellung von Teigwaren	1	1
15.87	Herstellung von Würzmitteln und Saucen	1	1
15.88	Herstellung von homogenisierten und diätetischen Nahrungsmitteln	1	1
15.89	Herstellung von sonstigen Nahrungsmitteln (ohne Getränke)	2	3
15.9	Herstellung von Getränken	11	11
15.91	Herstellung von Spirituosen	2	2
15.96	Herstellung von Bier	5	5
15.97	Herstellung von Malz	1	1
15.98	Gewinnung natürlicher Mineralwässer, Herstellung von Erfrischungsgetränken	3	3
DB	Textil- und Bekleidungsindustrie	7	8
17	Textilgewerbe	4	5
17.2	Weberei	1	1
17.25	Sonstige Weberei	1	1
17.4	Herstellung von konfektionierten Textilwaren (ohne Bekleidung)	3	4
18	Bekleidungsindustrie	3	3
18.2	Herstellung von Bekleidung (ohne Lederbekleidung)	3	3
18.21	Herstellung von Arbeits- und Berufsbekleidung	2	2
18.23	Herstellung von Wäsche	1	1
DC/19	Ledergewerbe	1	1
19.1	Herstellung von Leder und Lederfaserstoff	1	1
DD/20	Holzgewerbe (ohne Herstellung von Möbeln)	31	32
20.1	Säge-, Hobel- und Holzimprägnierwerke	8	8
20.2	Herstellung von Furnier-, Sperrholz-, Holzfasern- und Holzspanplatten	5	5
20.3	Herstellung von Konstr.-, Fertigbauteilen, Ausbauelementen und Fertigteilbauten aus Holz	15	16
20.4	Herstellung von Verpackungsmitteln, Lagerbehältern und Ladungsträgern aus Holz	2	2
20.5	Herstellung von Holzwaren a. n. g., sowie von Kork-, Flecht- und Korbwaren	1	1
20.51	Herstellung von Holzwaren a. n. g.	1	1
DE	Papier-, Verlags- und Druckgewerbe	27	35
21	Papiergewerbe	4	4

**Noch: 2. Anzahl der Betriebe und fachlichen Betriebsteile nach Wirtschaftszweigen
Februar 2005**

WZ 2003	Wirtschaftszweig	Betriebe	Fachliche Betriebsteile
		Anzahl	
21.1	Herstellung von Holz- und Zellstoff, Papier, Karton und Pappe	1	1
21.12	Herstellung von Papier, Karton und Pappe	1	1
21.2	Herstellung von Waren aus Papier, Karton und Pappe	3	3
21.21	Herstellung von Wellpapier und -pappe sowie von Verpackungsmitteln aus Papier, Karton und Pappe	3	3
22	Verlags-, Druckgewerbe, Vervielfältigung von bespielten Ton-, Bild- und Datenträgern	23	31
22.1	Verlagsgewerbe	7	10
22.11	Verlegen von Büchern	-	1
22.12	Verlegen von Zeitungen	3	3
22.13	Verlegen von Zeitschriften	4	6
22.2	Druckgewerbe	12	17
22.21	Drucken von Zeitungen	-	2
22.22	Drucken anderer Druckerzeugnisse	11	11
22.23	Druckweiterverarbeitung	-	1
22.24	Druck- und Medienstufen	1	3
22.3	Vervielfältigung von bespielten Ton-, Bild- und Datenträgern	4	4
22.31	Vervielfältigung von bespielten Tonträgern	4	4
DG/24	Herstellung von chemischen Erzeugnissen	12	13
24.1	Herstellung von chemischen Grundstoffen	4	4
24.14	Herstellung von sonstigen organischen Grundstoffen und Chemikalien	1	1
24.15	Herstellung von Düngemitteln und Stickstoffverbindungen	2	2
24.16	Herstellung von Kunststoffen in Primärformen	1	1
24.3	Herstellung von Anstrichmitteln, Druckfarben und Kitt	1	1
24.4	Herstellung von pharmazeutischen Erzeugnissen	2	2
24.42	Herstellung von pharmazeutischen Spezialitäten und sonstigen pharmazeutischen Erzeugnissen	2	2
24.5	Herstellung von Seifen, Wasch-, Reinigungs- und Körperpflegemitteln sowie von Duftstoffen	2	3
24.52	Herstellung von Duftstoffen und Körperpflegemitteln	2	3
24.6	Herstellung von sonstigen chemischen Erzeugnissen	3	3
24.61	Herstellung von pyrotechnischen Erzeugnissen	1	1
24.66	Herstellung von sonstigen chemischen Erzeugnissen a. n. g.	2	2
DH/25	Herstellung von Gummi- und Kunststoffwaren	24	29
25.1	Herstellung von Gummiwaren	4	5
25.12	Runderneuerung von Bereifungen	1	1
25.13	Herstellung von sonstigen Gummiwaren	3	4
25.2	Herstellung von Kunststoffwaren	20	24
25.21	Herstellung von Platten, Folien, Schläuchen und Profilen aus Kunststoffen	4	5
25.22	Herstellung von Verpackungsmitteln aus Kunststoffen	4	4
25.23	Herstellung von Baubedarfsartikeln aus Kunststoffen	9	12
25.24	Herstellung von sonstigen Kunststoffwaren	3	3
DI/26	Glasgewerbe, Herstellung von Keramik, Verarbeitung von Steinen und Erden	80	88
26.1	Herstellung von Glas und Glaswaren	7	7
26.12	Veredlung und Bearbeitung von Flachglas	6	6
26.14	Herstellung von Glasfasern und Waren daraus	1	1
26.3	Herstellung von keramischen Wand- und Bodenfliesen und -platten	1	1
26.4	Herstellung von Ziegeln und sonstiger Baukeramik	2	2
26.6	Herstellung von Erzeugnissen aus Beton, Zement und Gips	64	71
26.61	Herstellung von Erzeugnissen aus Beton, Zement und aus Kalksandstein für den Bau	26	28
26.63	Herstellung von Frischbeton (Transportbeton)	32	33
26.64	Herstellung von Mörtel u. a. Beton (Trockenbeton)	4	8
26.66	Herstellung von Erzeugnissen aus Beton, Zement und Gips a. n. g.	2	2
26.7	Be- und Verarbeitung von Naturwerksteinen und Natursteinen a. n. g.	2	3
26.8	Herstellung von sonstigen Erzeugnissen aus nicht metallischen Mineralien	4	4
26.82	Herstellung von sonstigen Erzeugnissen aus nicht metallischen Mineralien a. n. g.	4	4
DJ	Metallerzeugung und -bearbeitung, Herstellung von Metallerzeugnissen	105	123
27	Metallerzeugung und -bearbeitung	5	8
27.2	Herstellung von Röhren	2	2
27.22	Herstellung von Stahlrohren, Rohrform-, Rohrverschluss- und Rohrverbindungsstücken aus Stahl	2	2
27.3	Sonstige erste Bearbeitung von Eisen und Stahl	1	1
27.31	Herstellung von Blankstahl	1	1
27.4	Erzeugung und erste Bearbeitung von NE-Metallen	-	1
27.44	Erzeugung und erste Bearbeitung von Kupfer	-	1
27.5	Gießereien	2	4
27.51	Eisengießereien	2	2
27.53	Leichtmetallgießereien	-	1
27.54	Buntmetallgießereien	-	1
28	Herstellung von Metallerzeugnissen	100	115
28.1	Stahl- und Leichtmetallbau	65	76
28.11	Herstellung von Metallkonstruktionen	54	61
28.12	Herstellung von Ausbauelementen aus Metall	11	15
28.2	Herstellung von Metallbehältern mit einem Fassungsvermögen > 300 l; Herstellung von Heizkörpern und -kesseln für Zentralheizungen	-	1
28.21	Herstellung von Metallbehältern mit einem Fassungsvermögen > 300 l	-	1
28.4	Herstellung von Schmiede-, Press-, Zieh-, Stanzteilen u. Ä.	6	6
28.5	Oberflächenveredlung, Wärmebehandlung, Mechanik a. n. g.	18	19

**Noch: 2. Anzahl der Betriebe und fachlichen Betriebsteile nach Wirtschaftszweigen
Februar 2005**

WZ 2003	Wirtschaftszweig	Betriebe	Fachliche Betriebsteile
		Anzahl	
28.51	Oberflächenveredlung und Wärmebehandlung	13	13
28.52	Mechanik a. n. g.	5	6
28.6	Herstellung von Schneidwaren, Werkzeugen, Schlössern und Beschlägen aus unedlen Metallen	1	1
28.62	Herstellung von Werkzeugen	1	1
28.7	Herstellung von sonstigen Metallwaren	10	12
28.73	Herstellung von Drahtwaren	1	2
28.74	Herstellung von Schrauben, Nieten, Ketten und Federn	1	1
28.75	Herstellung von sonstigen Metallwaren a. n. g.	8	9
DK/29	Maschinenbau	66	82
29.1	Herstellung von Maschinen für die Erzeugung und Nutzung von mechanischer Energie	16	19
29.11	Herstellung von Verbrennungsmotoren und Turbinen	2	2
29.12	Herstellung von Pumpen und Kompressoren	6	8
29.13	Herstellung von Armaturen	4	5
29.14	Herstellung von Lagern, Getrieben, Zahnrädern, Antriebsselementen	4	4
29.2	Herstellung von sonstigen nicht wirtschaftszweigspezifischen Maschinen	21	24
29.21	Herstellung von Öfen und Brennern	2	2
29.22	Herstellung von Hebezeugen und Fördermitteln	4	6
29.23	Herstellung von kälte- und lufttechnischen Erzeugnissen, nicht für den Haushalt	7	8
29.24	Herstellung von sonstigen nicht wirtschaftszweigspezifischen Maschinen a. n. g.	8	8
29.3	Herstellung von land- und forstwirtschaftlichen Maschinen	5	9
29.31	Herstellung von land- und forstwirtschaftlichen Zugmaschinen	2	3
29.32	Herstellung von sonstigen land- und forstwirtschaftlichen Maschinen	3	6
29.4	Herstellung von Werkzeugmaschinen	6	7
29.42	Herstellung von Werkzeugmaschinen für die Metallbearbeitung	4	5
29.43	Herstellung von Werkzeugmaschinen a. n. g.	2	2
29.5	Herstellung von Maschinen für sonstige bestimmte Wirtschaftszweige	18	23
29.51	Herstellung von Maschinen für die Metallerzeugung, von Walzwerkseinrichtungen und Gießmaschinen	1	2
29.53	Herstellung von Maschinen für das Ernährungsgewerbe und die Tabakverarbeitung	1	3
29.56	Herstellung von Maschinen für bestimmte Wirtschaftszweige a. n. g.	16	18
DL	Herstellung von Büromaschinen, DV-Geräten und -Einrichtungen; Elektrotechnik usw.	68	74
31	Herstellung von Geräten der Elektrizitätserzeugung, -verteilung u. Ä.	25	30
31.1	Herstellung von Elektromotoren, Generatoren, Transformatoren	4	5
31.2	Herstellung von Elektrizitätsverteilungs- und -schalteinrichtungen	7	9
31.3	Herstellung von isolierten Elektrokabeln, -leitungen und -drähten	3	3
31.5	Herstellung von elektrischen Lampen und Leuchten	2	3
31.6	Herstellung von elektrischen Ausrüstungen a. n. g.	9	10
31.61	Herstellung von elektrischen Ausrüstungen für Motoren und Fahrzeuge a. n. g.	1	1
31.62	Herstellung von sonstigen elektrischen Ausrüstungen a. n. g.	8	9
32	Rundfunk- und Nachrichtentechnik	10	10
32.1	Herstellung von elektronischen Bauelementen	3	3
32.2	Herstellung von Geräten und Einrichtungen der Telekommunikationstechnik	7	7
33	Medizin-, Mess-, Steuer- und Regelungstechnik, Optik, Herstellung von Uhren	33	34
33.1	Herstellung von medizinischen Geräten und orthopädischen Erzeugnissen	29	30
33.2	Herstellung von Mess-, Kontroll-, Navigations- u. ä. Instrumenten und Vorrichtungen	2	2
33.3	Herstellung von industriellen Prozesssteuerungseinrichtungen	1	1
33.4	Herstellung von optischen und fotografischen Geräten	1	1
DM	Fahrzeugbau	45	49
34	Herstellung von Kraftwagen und Kraftwagenteilen	19	21
34.1	Herstellung von Kraftwagen und Kraftwagenmotoren	-	1
34.2	Herstellung von Karosserien, Aufbauten und Anhängern	15	15
34.3	Herstellung von Teilen und Zubehör für Kraftwagen und Kraftwagenmotoren	4	5
35	Sonstiger Fahrzeugbau	26	28
35.1	Schiff- und Bootsbau	23	24
35.11	Schiffbau (ohne Boots- und Yachtbau)	16	17
35.12	Boots- und Yachtbau	7	7
35.2	Bahnindustrie	3	4
DN	Herstellung von Möbeln, Schmuck, Musikinstrumenten, Sportgeräten usw., Recycling	35	38
36	Herstellung von Möbeln, Schmuck, Musikinstrumenten, Sportgeräten usw.	16	18
36.1	Herstellung von Möbeln	15	17
36.11	Herstellung von Sitzmöbeln	3	4
36.12	Herstellung von Büro- und Ladenmöbeln	6	7
36.13	Herstellung von Küchenmöbeln	1	1
36.14	Herstellung von sonstigen Möbeln	4	4
36.15	Herstellung von Matratzen	1	1
36.2	Herstellung von Schmuck u. ä. Erzeugnissen	1	1
36.22	Herstellung von Schmuck, Gold- und Silberschmiedewaren	1	1
37	Recycling	19	20
37.1	Recycling von metallischen Altmaterialien und Reststoffen	9	9
37.2	Recycling von nicht metallischen Altmaterialien und Reststoffen	10	11
C + D	Insgesamt	688	767

3. Ergebnisse der Betriebe nach Wirtschaftszweigen
3.1. Beschäftigte, Arbeitsstunden, Lohn- und Gehaltsumme sowie Umsatz
Februar 2005

WZ 2003	Wirtschaftszweig	Beschäftigte		Geleistete Arbeits- stunden	Brutto- lohn- und -gehalt- summe	Darunter Lohn	Gesamt- umsatz	Darunter		Umsatz aus Eigen- erzeugung
		ins- gesamt	darunter					ins- gesamt	darunter	
			Anzahl	Arbeiter	1 000	1 000 EUR	Eurozone			
C	Bergbau und Gewinnung von Steinen und Erden	364	292	53	634	466	2 322	.	.	2 218
CA	Kohlenbergbau, Torfgewinnung, Gewinnung von Erdöl und Erdgas, Bergbau auf Uran- und Thoriumerze
10	Kohlenbergbau, Torfgewinnung
11	Gewinnung von Erdöl und Erdgas, Erbringung damit verbundener Dienstleistungen
CB	Erzbergbau, Gewinnung von Steinen und Erden, sonstiger Bergbau
14	Gewinnung von Steinen und Erden, sonstiger Bergbau
14.2	Gewinnung von Kies, Sand, Ton und Kaolin	273	220	39	459	342	1 462	-	-	.
D	Verarbeitendes Gewerbe	48 521	34 512	6 568	94 487	56 728	643 353	.	.	623 621
DA	Ernährungsgewerbe und Tabakverarbeitung	13 906	10 044	1 896	20 865	13 864	246 694	21 999	16 842	236 249
15	Ernährungsgewerbe	13 906	10 044	1 896	20 865	13 864	246 694	21 999	16 842	236 249
	darunter									
15.1	Schlachten und Fleischverarbeitung	3 430	2 690	469	4 346	3 096	48 285	3 207	.	45 063
15.11	Schlachten (ohne Schlachten von Geflügel)	437	323	59	665	463	16 605	.	.	.
15.12	Schlachten von Geflügel	797	723	114	1 046	888	14 785	-	-	.
15.13	Fleischverarbeitung	2 196	1 644	295	2 635	1 744	16 895	.	.	.
15.2	Fischverarbeitung	1 257	1 027	185	1 758	1 200	16 782	1 170	.	.
15.3	Obst- und Gemüseverarbeitung	859	628	119	1 601	1 040	10 442	2 267	1 802	.
15.31	Kartoffelverarbeitung	547	446	76	1 047	792	4 913	.	.	.
15.5	Milchverarbeitung; Herstellung von Speiseeis	1 433	1 067	210	2 633	1 699	89 190	5 471	.	.
15.8	Sonstiges Ernährungsgewerbe (ohne Getränkeherstellung)	5 462	3 559	696	7 315	4 753	46 642	6 335	2 677	44 583
	darunter									
15.81	Herstellung von Backwaren (ohne Dauerbackwaren)	3 700	2 093	468	3 625	2 140	11 461	.	.	10 752
15.84	Herstellung von Süßwaren (ohne Dauerbackwaren)	299	264	36	590	471	4 316	583	.	4 316
15.9	Herstellung von Getränken	1 231	894	182	2 791	1 796	25 515	3 315	.	.
	darunter									
15.96	Herstellung von Bier	633	444	88	1 576	958	11 181	.	.	.
15.98	Gewinnung natürlicher Mineralwässer, Herstellung von Erfrischungsgetränken	529	.	84	1 089
DB	Textil- und Bekleidungsindustrie
17	Textilgewerbe	201	.	25	252	.	1 399	.	.	.
18	Bekleidungsindustrie
DC/19	Ledergewerbe
DD/20	Holzgewerbe (ohne Herstellung von Möbeln)	2 607	2 044	348	4 745	3 295	62 392	20 345	4 893	.
	darunter									
20.1	Säge-, Hobel- und Holzimprägnierwerke	576	492	82	964	726	20 381	.	.	20 381
20.2	Herstellung von Furnier-, Sperrholz-, Holzfasern und Holzspanplatten	819	663	92	1 649	1 189	28 998	.	.	28 998
20.3	Herstellung von Konstr.-, Fertigbauteilen, Ausbauelementen und Fertigteilbauten aus Holz	1 067	768	153	1 862	1 181	11 977	1 466	.	.

Noch: 3. Ergebnisse der Betriebe nach Wirtschaftszweigen
Noch: 3.1. Beschäftigte, Arbeitsstunden, Lohn- und Gehaltssumme sowie Umsatz
Februar 2005

WZ 2003	Wirtschaftszweig	Beschäftigte		Geleistete Arbeits- stunden	Brutto- lohn- und -gehalt- summe	Darunter Lohn	Gesamt- umsatz	Darunter		Umsatz aus Eigen- erzeugung
		ins- gesamt	darunter Arbeiter					ins- gesamt	darunter Eurozone	
		Anzahl		1 000	1 000 EUR					
DE	Papier-, Verlags- und Druckgewerbe	3 815	2 052	531	8 315	3 389	39 465	.	.	39 170
21	Papiergewerbe	416	329	55	821	531	5 770	.	.	.
22	Verlags-, Druckgewerbe, Vervielfältigung	3 399	1 723	476	7 494	2 858	33 695	.	.	.
22.1	Verlagsgewerbe	1 419	261	190	3 923	633	13 536	.	.	.
22.12	Verlegen von Zeitungen	1 204	.	157	3 532	.	11 248	.	.	.
22.13	Verlegen von Zeitschriften	215	.	33	391	.	2 288	.	.	.
22.2	Druckgewerbe	386	270	51	805	511	2 701	.	.	.
22.3	Vervielfältigung von bespielten Ton-, Bild- und Datenträgern	1 594	1 192	236	2766	1 714	17 458	.	.	17 458
DG/24	Herstellung von chemischen Erzeugnissen	1 209	719	174	3 107	1 524	39 197	20 012	18 546	.
24.1	Herstellung von chemischen Grundstoffen	373	224	56	1 206	531	17 850	.	.	17 850
24.6	Herstellung von sonstigen chemischen Erzeugnissen	511	.	78
DH/25	Herstellung von Gummi- und Kunststoffwaren	1 354	950	195	3 203	1 672	13 597	3 516	3 254	12 811
25.1	Herstellung von Gummiwaren	170	140	24	286	182	1 129	.	.	.
25.2	Herstellung von Kunststoffwaren	1 184	810	172	2 917	1 490	12 468	.	.	.
25.21	Herstellung von Platten, Folien, Schläuchen und Profilen aus Kunststoffen	340	226	50	1 225	646	4 591	.	.	.
25.22	Herstellung von Verpackungsmitteln aus Kunststoffen	372	289	55	803	449	4 651	1 549	.	.
25.23	Herstellung von Baubedarfsartikeln aus Kunststoffen	384	233	56	737	314	2 270	.	.	2 270
25.24	Herstellung von sonstigen Kunststoffwaren	88	62	12	152	80	955	.	.	955
DI/26	Glasgewerbe, Herstellung von Keramik, Verarbeitung von Steinen und Erden	2 248	1 521	291	4 157	2 239	13 576	514	220	12 999
26.1	Herstellung von Glas und Glaswaren	391	273	59	713	424	3 372	.	.	3 273
26.6	Herstellung von Erzeugnissen aus Beton, Zement und Gips	1 465	1 002	181	2 661	1 478	7 896	109	.	7 530
26.61	Herstellung von Erzeugnissen aus Beton, Zement und aus Kalksandstein für den Bau	828	584	104	1 448	874	3 654	.	.	3 615
26.63	Herstellung von Frischbeton (Transportbeton)	294	168	39	614	273	2 327	-	-	.
26.8	Herstellung von sonstigen Erzeugnissen aus nicht metallischen Mineralien	60	.	9	145
DJ	Metallerzeugung und -bearbeitung, Herstellung von Metallerzeugnissen	5 470	4 145	726	10 116	6 175	49 238	13 804	6 686	49 089
27	Metallerzeugung und -bearbeitung	554	352	73	1 232	613	7 709	4 622	4 597	7 709
28	Herstellung von Metallerzeugnissen	4 916	3 793	653	8 884	5 562	41 529	9 182	2 088	41 380
28.1	Stahl- und Leichtmetallbau	3 068	2 291	408	5 340	3 165	20 912	897	831	20 810
28.11	Herstellung von Metallkonstruktionen	2 559	1 902	340	4 497	2 661	17 792	.	.	17 690
28.12	Herstellung von Ausbauelementen aus Metall	509	389	68	843	504	3 120	.	.	3 120
28.5	Oberflächenveredlung, Wärmebehandlung, Mechanik a. n. g.	953	817	123	1 714	1 241	6 179	437	.	6 179
28.51	Oberflächenveredlung und Wärmebehandlung	601	513	82	1 160	839	4 203	.	.	4 203
28.52	Mechanik a. n. g.	352	304	42	554	403	1 976	.	.	1 976
28.7	Herstellung von sonstigen Metallwaren	573	431	79	1 211	770	11 481	7 423	.	.
DK/29	Maschinenbau	3 386	2 429	468	7 167	4 257	32 270	6 336	3 385	30 475
29.1	Herstellung von Maschinen für die Erzeugung und Nutzung von mechanischer Energie	1 002	763	137	2 450	1 434	10 151	2 487	1 954	.
29.12	Herstellung von Pumpen und Kompressoren	293	217	36	617	392	3 641	.	.	.
29.14	Herstellung von Lagern, Getrieben, Zahnrädern, Antriebsselementen	337	289	49	700	568	3 108	186	.	3 108
29.2	Herstellung von sonstigen nicht wirtschaftszweig-spezifischen Maschinen	807	530	114	1 793	1 013	8 278	1 473	.	7 995
29.23	Herstellung von kälte- und lufttechnischen Erzeugnissen, nicht für den Haushalt	406	291	58	893	533	3 535	.	.	.
29.24	Herstellung von sonstigen nicht wirtschaftszweig-spezifischen Maschinen a. n. g.	262	139	38	536	248	3 365	.	.	3 095

Noch: 3. Ergebnisse der Betriebe nach Wirtschaftszweigen
Noch: 3.1. Beschäftigte, Arbeitsstunden, Lohn- und Gehaltssumme sowie Umsatz
Februar 2005

WZ 2003	Wirtschaftszweig	Beschäftigte		Geleistete Arbeits- stunden	Brutto- lohn- und -gehalt- summe	Darunter Lohn	Gesamt- umsatz	Darunter		Umsatz aus Eigen- erzeugung
		ins- gesamt	darunter Arbeiter					ins- gesamt	darunter Eurozone	
		Anzahl		1 000	1 000 EUR					
29.3	Herstellung von land- und forstwirtschaftlichen Maschinen	108	82	17	146	88	1 297	.	.	471
29.4	Herstellung von Werkzeugmaschinen	353	271	44	584	398	1 917	.	.	.
29.5	Herstellung von Maschinen für sonstige bestimmte Wirtschaftszweige	1 116	783	156	2 195	1 324	10 627	2 153	703	10 380
DL	Herstellung von Büromaschinen, DV-Geräten und -Einrichtungen; Elektrotechnik usw.	4 735	2 937	633	10 951	5 209	68 913	12 769	5 761	68 573
31	Herstellung von Geräten der Elektrizitätserzeugung, -verteilung u. Ä.	2 493	1 797	335	5 699	3 500	39 318	4 982	.	39 207
31.1	Herstellung von Elektromotoren, Generatoren, Transformatoren	836	540	124	2 068	1 063
31.2	Herstellung von Elektrizitätsverteilungs- und -schalteinrichtungen	733	532	90	1 534	946	8 484	.	.	8 484
31.6	Herstellung von elektrischen Ausrüstungen a. n. g.	405	296	53	750	494	2 859	.	.	2 748
32	Rundfunk- und Nachrichtentechnik	1 067	543	143	2 891	920	23 308	.	.	23 308
32.1	Herstellung von elektronischen Bauelementen	209	173	27	283	204	7 749	.	.	7 749
32.2	Herstellung von Geräten und Einrichtungen der Telekommunikationstechnik	858	370	116	2 608	716	15 559	.	.	15 559
33	Medizin-, Mess-, Steuer- und Regelungstechnik, Optik, Herstellung von Uhren	1 175	597	155	2 360	790	6 287	.	.	6 058
33.1	Herstellung von medizinischen Geräten und orthopädischen Erzeugnissen	835	506	108	1 500	666	3 263	.	.	.
DM	Fahrzeugbau	7 624	6 079	1 008	17 995	12 776	55 953	13 743	12 312	.
34	Herstellung von Kraftwagen und Kraftwagenteilen	1 581	1 176	218	3 114	1 833
35	Sonstiger Fahrzeugbau	6 043	4 903	791	14 881	10 943
35.1	Schiff- und Bootsbau	5 720	4 640	751	14 195	10 428	21 478	.	.	21 478
35.11	Schiffbau (ohne Boots- und Yachtbau)	5 205	4 202	676	13 295	9 783
35.12	Boots- und Yachtbau	515	438	74	900	644
35.2	Bahnindustrie	323	263	40	686	516
DN	Herstellung von Möbeln, Schmuck, Musikinstrumenten usw., Recycling	1 805	1 320	250	3 367	2 014	20 090	1 872	1 139	20 075
36	Herstellung von Möbeln, Schmuck, Musikinstrumenten, Sportgeräten usw.	1 279	944	177	2 319	1 432	10 760	.	.	.
36.11	Herstellung von Sitzmöbeln	154	132	20	177	140	1 374	.	.	1 374
36.12	Herstellung von Büro- und Ladenmöbeln	644	455	93	1 454	858	5 095	.	.	5 095
37	Recycling	526	376	73	1 047	583	9 330	.	.	.
37.1	Recycling von metallischen Altmaterialien und Reststoffen	183	128	26	491	212	5 381	.	.	.
37.2	Recycling von nicht metallischen Altmaterialien und Reststoffen	343	248	47	557	371	3 950	.	.	.
C + D	Insgesamt	48 885	34 804	6 622	95 120	57 195	645 675	124 850	76 355	625 839

Noch: 3. Ergebnisse der Betriebe nach Wirtschaftszweigen

3.2. Veränderung der Beschäftigten, Arbeitsstunden, Lohn- und Gehaltssumme sowie des Umsatzes zum Vorjahresmonat

Februar 2005

WZ 2003	Wirtschaftszweig	Beschäftigte		Geleistete Arbeits- stunden	Brutto- lohn- und -gehalt- summe	Darunter	Gesamt- umsatz	Darunter		Umsatz aus Eigen- erzeugung
		ins- gesamt	darunter			Lohn		Auslandsumsatz		
			Arbeiter					ins- gesamt	darunter Eurozone	
%										
C	Bergbau und Gewinnung von Steinen und Erden	- 19,1	- 16,6	- 17,6	- 22,4	- 18,0	- 26,9	.	.	.
CA	Kohlenbergbau, Torfgewinnung, Gewin- nung von Erdöl und Erdgas, Bergbau auf Uran- und Thoriumerze
CB	Erzbergbau, Gewinnung von Steinen und Erden, sonstiger Bergbau
D	Verarbeitendes Gewerbe	+ 2,3	+ 2,2	+ 1,9	+ 3,0	+ 2,6	+ 0,4	.	.	.
DA	Ernährungsgewerbe und Tabak- verarbeitung
15	Ernährungsgewerbe	+ 1,1	+ 1,7	+ 0,6	+ 1,0	+ 0,9	+ 7,3	+ 31,4	+ 54,7	+ 9,0
DB	Textil- und Bekleidungsgewerbe
17	Textilgewerbe	- 4,3	.	- 10,7	- 2,9	.	+ 37,8	.	.	.
18	Bekleidungsgewerbe
DC/19	Ledergewerbe
DD/20	Holzgewerbe (ohne Herstellung von Möbeln)	+ 7,2	+ 7,7	+ 7,6	+ 8,6	+ 7,1	+ 17,6	+ 91,5	.	.
DE	Papier-, Verlags- und Druckgewerbe	+ 6,5	+ 11,8	+ 6,7	+ 2,8	+ 9,2	+ 11,3	+ 38,6	+ 61,9	+ 11,0
21	Papiergewerbe	- 0,7	+ 0,6	+ 0,9	+ 0,2	+ 1,7	+ 0,5	.	.	.
22	Verlags-, Druckgewerbe, Vervielfältigung von bespielten Ton-, Bild- und Daten- trägern	+ 7,4	+ 14,3	+ 7,4	+ 3,1	+ 10,7	+ 13,3	.	.	.
DG/24	Herstellung von chemischen Erzeugnissen	+ 2,0	+ 1,3	+ 9,5	+ 13,2	+ 10,4	- 2,2	+ 11,5	+ 68,2	.
DH/25	Herstellung von Gummi- und Kunst- stoffwaren	+ 2,3	+ 2,2	+ 4,9	+ 12,8	+ 8,2	- 4,6	- 14,6	+ 5,9	.
DI/26	Glasgewerbe, Herstellung von Keramik, Verarbeitung von Steinen und Erden	+ 1,1	- 1,3	- 1,9	+ 1,3	- 0,9	- 15,1	- 48,3	- 56,5	- 15,7
DJ	Metallerzeugung und -bearbeitung, Herstellung von Metallerzeugnissen	+ 2,1	+ 1,1	+ 1,1	+ 4,7	+ 2,9	+ 15,8	+ 148,4	+ 143,6	+ 16,0
27	Metallerzeugung und -bearbeitung	+ 69,9	+ 36,4	+ 52,7	+ 72,8	+ 31,6	+ 73,2	+ 197,7	.	+ 73,2
28	Herstellung von Metallerzeugnissen	- 2,3	- 1,3	- 2,7	- 0,7	+ 0,5	+ 9,1	+ 129,3	.	+ 9,3
DK/29	Maschinenbau	+ 1,0	+ 0,5	+ 1,3	+ 5,1	+ 3,7	+ 24,7	+ 106,2	+ 224,9	+ 25,6
DL	Herstellung von Büromaschinen, DV- Geräten und -Einrichtungen; Elektro- technik, Feinmechanik und Optik	+ 5,3	+ 3,2	+ 4,1	+ 1,7	+ 1,0	+ 5,4	- 7,4	+ 6,2	+ 5,3
31	Herstellung von Geräten der Elektrizitätserzeugung, -verteilung u. Ä.	- 2,2	- 3,7	- 2,2	- 4,5	- 3,0	- 11,6	- 11,6	.	- 11,7
32	Rundfunk- und Nachrichtentechnik	+ 20,8	+ 38,5	+ 21,4	+ 9,1	+ 33,4	+ 71,9	.	.	+ 71,9
33	Medizin-, Mess-, Steuer- und Regelungs- technik, Optik, Herstellung von Uhren	+ 10,2	+ 1,4	+ 4,7	+ 9,7	- 8,5	- 14,7	.	.	- 15,4
DM	Fahrzeugbau	+ 2,5	+ 2,9	+ 1,4	+ 1,4	+ 2,3	- 41,4	- 69,6	.	.
34	Herstellung von Kraftwagen und Kraft- wagenteilen	+ 8,2	+ 10,4	+ 9,9	+ 2,3	- 0,1
35	Sonstiger Fahrzeugbau	+ 1,1	+ 1,3	- 0,7	+ 1,2	+ 2,7
35.1	Schiff- und Bootsbau
DN	Herstellung von Möbeln, Schmuck, Musikinstrumenten usw., Recycling	- 5,8	- 6,3	- 5,4	- 1,9	- 4,2	- 3,4	+ 5,7	+ 47,3	- 3,4
36	Herstellung von Möbeln, Schmuck, Musikinstrumenten usw.	- 8,3	- 9,1	- 7,3	- 5,1	- 5,6	- 14,0	.	.	.
37	Recycling	+ 0,8	+ 1,3	- 0,7	+ 5,8	- 0,5	+ 12,7	.	.	.
C + D	Insgesamt	+ 2,1	+ 2,0	+ 1,7	+ 2,8	+ 2,4	+ 0,3	- 1,8	+ 43,9	+ 0,6

Noch: 3. Ergebnisse der Betriebe nach Wirtschaftszweigen
3.3. Beschäftigte, Arbeitsstunden, Lohn- und Gehaltssumme sowie Umsatz
Januar bis Februar 2005

WZ 2003	Wirtschaftszweig	Beschäftigte		Geleistete Arbeits- stunden	Brutto- lohn- und -gehalt- summe	Darunter Lohn	Gesamt- umsatz	Darunter		Umsatz aus Eigen- erzeugung
		ins- gesamt	darunter Arbeiter					ins- gesamt	darunter Eurozone	
		Anzahl		1 000		1 000 EUR				
C	Bergbau und Gewinnung von Steinen und Erden	371	300	108	1 274	942	4 781	.	.	4 408
CA	Kohlenbergbau, Torfgewinnung, Gewinnung von Erdöl und Erdgas, Bergbau auf Uran- und Thoriumerze
10	Kohlenbergbau, Torfgewinnung
11	Gewinnung von Erdöl und Erdgas, Erbringung damit verbundener Dienstleistungen
CB	Erzbergbau, Gewinnung von Steinen und Erden, sonstiger Bergbau
14	Gewinnung von Steinen und Erden, sonstiger Bergbau
14.2	Gewinnung von Kies, Sand, Ton und Kaolin	282	229	80	933	701	3 456	-	-	.
D	Verarbeitendes Gewerbe	48 591	34 515	13 461	191 966	115 101	1 351 305	.	.	1 313 580
DA	Ernährungsgewerbe und Tabakverarbeitung	13 909	10 038	3 878	42 146	28 156	502 593	43 441	32 235	482 497
15	Ernährungsgewerbe	13 909	10 038	3 878	42 146	28 156	502 593	43 441	32 235	482 497
	darunter									
15.1	Schlachten und Fleischverarbeitung	3 441	2 699	957	8 791	6 257	98 344	6 758	.	91 500
15.11	Schlachten (ohne Schlachten von Geflügel)	443	328	123	1 357	941	34 307	.	.	.
15.12	Schlachten von Geflügel	803	729	236	2 154	1 811	30 881	-	-	.
15.13	Fleischverarbeitung	2 195	1 642	598	5 280	3 505	33 156	.	.	.
15.2	Fischverarbeitung	1 263	1 034	376	3 663	2 522	32 696	2 063	.	.
15.3	Obst- und Gemüseverarbeitung	861	630	243	3 171	2 067	20 527	4 657	3 868	.
15.31	Kartoffelverarbeitung	548	447	159	2 062	1 561	9 661	.	.	.
15.5	Milchverarbeitung; Herstellung von Speiseeis	1 428	1 054	430	5 273	3 445	177 367	10 424	.	.
15.8	Sonstiges Ernährungsgewerbe (ohne Getränkeherstellung)	5 455	3 551	1 432	14 677	9 628	103 278	14 101	5 498	100 310
	darunter									
15.81	Herstellung von Backwaren (ohne Dauerbackwaren)	3 712	2 097	961	7 378	4 370	22 690	.	.	21 303
15.84	Herstellung von Süßwaren (ohne Dauerbackwaren)	296	261	77	1 211	942	7 886	1 254	.	7 886
15.9	Herstellung von Getränken	1 228	892	367	5 714	3 663	50 361	5 069	.	.
	darunter									
15.96	Herstellung von Bier	629	441	174	3 330	2 026	22 903	.	.	.
15.98	Gewinnung natürlicher Mineralwässer, Herstellung von Erfrischungsgetränken	530	.	174	2 135
DB	Textil- und Bekleidungsgewerbe
17	Textilgewerbe	200	.	52	507	.	2 145	.	.	.
18	Bekleidungsgewerbe
DC/19	Ledergewerbe
DD/20	Holzgewerbe (ohne Herstellung von Möbeln)	2 606	2 040	720	9 660	6 766	121 157	35 235	10 203	.
	darunter									
20.1	Säge-, Hobel- und Holzimprägnierwerke	563	480	164	1 941	1 472	37 211	.	.	37 211
20.2	Herstellung von Furnier-, Sperrholz-, Holzfaser- und Holzspanplatten	823	664	197	3 393	2 471	59 542	.	.	59 542
20.3	Herstellung von Konstr.-, Fertigbauteilen, Ausbauelementen und Fertigteilbauten aus Holz	1 074	774	317	3 761	2 399	22 353	2 682	.	.

Noch: 3. Ergebnisse der Betriebe nach Wirtschaftszweigen
Noch: 3.3. Beschäftigte, Arbeitsstunden, Lohn- und Gehaltssumme sowie Umsatz
Januar bis Februar 2005

WZ 2003	Wirtschaftszweig	Beschäftigte		Geleistete Arbeits- stunden	Brutto- lohn- und -gehalt- summe	Darunter Lohn	Gesamt- umsatz	Darunter		Umsatz aus Eigen- erzeugung
		ins- gesamt	darunter Arbeiter					Auslandsumsatz		
				Anzahl		1 000		1 000 EUR		
DE	Papier-, Verlags- und Druckgewerbe	3 793	2 017	1 074	16 777	6 921	81 685	21 637	7 776	81 134
21	Papiergewerbe	417	329	109	1 675	1 096	11 495	.	.	.
22	Verlags-, Druckgewerbe, Vervielfältigung	3 376	1 688	965	15 101	5 826	70 189	.	.	.
22.1	Verlagsgewerbe	1 422	261	391	7 841	1 265	27 677	.	.	.
22.12	Verlegen von Zeitungen	1 206	.	321	7 057	.	22 747	.	.	.
22.13	Verlegen von Zeitschriften	216	.	69	785	.	4 930	.	.	.
22.2	Druckgewerbe	398	278	109	1 662	1 050	5 521	.	.	.
22.3	Vervielfältigung von bespielten Ton-, Bild- und Datenträgern	1 557	1 149	465	5 598	3 510	36 991	.	.	36 991
DG/24	Herstellung von chemischen Erzeugnissen	1 211	721	360	6 247	3 097	88 895	47 643	37 563	.
24.1	Herstellung von chemischen Grundstoffen	374	224	115	2 292	1 048	42 598	.	.	42 598
24.6	Herstellung von sonstigen chemischen Erzeugnissen	512	.	165
DH/25	Herstellung von Gummi- und Kunststoffwaren	1 360	952	404	6 386	3 399	25 964	7 141	6 622	23 883
25.1	Herstellung von Gummiwaren	172	140	49	577	365	2 357	.	.	.
25.2	Herstellung von Kunststoffwaren	1 189	812	355	5 809	3 035	23 606	.	.	.
25.21	Herstellung von Platten, Folien, Schläuchen und Profilen aus Kunststoffen	338	223	102	2 455	1 315	8 567	.	.	.
25.22	Herstellung von Verpackungsmitteln aus Kunststoffen	377	292	113	1 550	906	9 068	3 084	.	.
25.23	Herstellung von Baubedarfsartikeln aus Kunststoffen	386	235	116	1 502	654	4 188	.	.	4 188
25.24	Herstellung von sonstigen Kunststoffwaren	89	63	24	302	159	1 783	.	.	1 783
DI/26	Glasgewerbe, Herstellung von Keramik, Verarbeitung von Steinen und Erden	2 257	1 530	585	8 283	4 506	27 253	970	345	26 083
26.1	Herstellung von Glas und Glaswaren	392	274	120	1 450	865	6 489	.	.	6 282
26.6	Herstellung von Erzeugnissen aus Beton, Zement und Gips	1 469	1 008	375	5 361	3 042	16 715	151	.	15 930
26.61	Herstellung von Erzeugnissen aus Beton, Zement und aus Kalksandstein für den Bau	845	601	219	2 960	1 833	7 780	.	.	7 708
26.63	Herstellung von Frischbeton (Transportbeton)	295	169	83	1 243	561	4 975	-	-	.
26.8	Herstellung von sonstigen Erzeugnissen aus nicht metallischen Mineralien	62	.	17	292
DJ	Metallerzeugung und -bearbeitung, Herstellung von Metallerzeugnissen	5 530	4 184	1 479	20 450	12 500	91 426	20 751	10 938	91 076
27	Metallerzeugung und -bearbeitung	548	346	148	2 425	1 183	13 788	7 157	7 015	13 788
28	Herstellung von Metallerzeugnissen	4 983	3 838	1 331	18 025	11 317	77 638	13 594	3 923	77 288
28.1	Stahl- und Leichtmetallbau	3 128	2 336	835	10 832	6 452	42 555	1 624	1 420	42 283
28.11	Herstellung von Metallkonstruktionen	2 566	1 912	691	8 991	5 363	35 826	.	.	35 554
28.12	Herstellung von Ausbauelementen aus Metall	562	424	143	1 842	1 090	6 729	.	.	6 729
28.5	Oberflächenveredlung, Wärmebehandlung, Mechanik a. n. g.	956	814	251	3 501	2 530	12 337	832	.	12 337
28.51	Oberflächenveredlung und Wärmebehandlung	598	508	166	2 364	1 705	8 380	.	.	8 380
28.52	Mechanik a. n. g.	359	307	85	1 137	825	3 957	.	.	3 957
28.7	Herstellung von sonstigen Metallwaren	576	434	162	2 444	1 559	17 034	9 851	.	.
DK/29	Maschinenbau	3 371	2 422	953	14 083	8 496	59 710	10 089	5 955	55 909
29.1	Herstellung von Maschinen für die Erzeugung und Nutzung von mechanischer Energie	993	757	282	4 689	2 846	18 034	3 961	2 991	.
29.12	Herstellung von Pumpen und Kompressoren	291	215	73	1 231	784	5 609	.	.	.
29.14	Herstellung von Lagern, Getrieben, Zahnrädern, Antriebsselementen	333	285	101	1 405	1 139	6 229	374	.	6 229
29.2	Herstellung von sonstigen nicht wirtschaftszweig-spezifischen Maschinen	803	529	233	3 569	2 056	16 254	2 496	.	15 681
29.23	Herstellung von kälte- und lufttechnischen Erzeugnissen, nicht für den Haushalt	400	289	117	1 752	1 062	6 521	.	.	.
29.24	Herstellung von sonstigen nicht wirtschaftszweig-spezifischen Maschinen a. n. g.	263	139	79	1 085	509	5 156	.	.	4 609

Noch: 3. Ergebnisse der Betriebe nach Wirtschaftszweigen
Noch: 3.3. Beschäftigte, Arbeitsstunden, Lohn- und Gehaltssumme sowie Umsatz
Januar bis Februar 2005

WZ 2003	Wirtschaftszweig	Beschäftigte		Geleistete Arbeits- stunden	Brutto- lohn- und -gehalt- summe	Darunter Lohn	Gesamt- umsatz	Darunter		Umsatz aus Eigen- erzeugung
		ins- gesamt	darunter Arbeiter					ins- gesamt	darunter Eurozone	
		Anzahl		1 000	1 000 EUR					
29.3	Herstellung von land- und forstwirtschaftlichen Maschinen	107	81	34	293	177	2 504	.	.	929
29.4	Herstellung von Werkzeugmaschinen	354	271	89	1 172	791	3 913	.	.	.
29.5	Herstellung von Maschinen für sonstige bestimmte Wirtschaftszweige	1 116	785	314	4 360	2 626	19 007	3 098	1 252	18 154
DL	Herstellung von Büromaschinen, DV-Geräten und -Einrichtungen; Elektrotechnik usw.	4 761	2 946	1 299	23 528	10 544	144 133	30 373	12 068	143 351
31	Herstellung von Geräten der Elektrizitätserzeugung, -verteilung u. Ä.	2 504	1 792	678	11 550	6 968	74 480	9 540	.	74 254
31.1	Herstellung von Elektromotoren, Generatoren, Transformatoren	848	540	245	4 153	2 091
31.2	Herstellung von Elektrizitätsverteilungs- und -schalteinrichtungen	734	529	189	3 060	1 883	20 684	.	.	20 684
31.6	Herstellung von elektrischen Ausrüstungen a. n. g.	406	296	110	1 533	1 015	5 212	.	.	4 986
32	Rundfunk- und Nachrichtentechnik	1 069	545	305	6 471	1 844	57 853	.	.	57 853
32.1	Herstellung von elektronischen Bauelementen	211	176	56	567	410	16 003	.	.	16 003
32.2	Herstellung von Geräten und Einrichtungen der Telekommunikationstechnik	859	369	249	5 904	1 433	41 850	.	.	41 850
33	Medizin-, Mess-, Steuer- und Regelungstechnik, Optik, Herstellung von Uhren	1 188	609	316	5 507	1 733	11 801	.	.	11 244
33.1	Herstellung von medizinischen Geräten und orthopädischen Erzeugnissen	848	518	219	3 122	1 443	6 306	.	.	.
DM	Fahrzeugbau	7 627	6 076	2 102	36 608	25 941	166 365	30 509	28 176	.
34	Herstellung von Kraftwagen und Kraftwagenteilen	1 577	1 172	442	6 196	3 673
35	Sonstiger Fahrzeugbau	6 050	4 904	1 660	30 413	22 268
35.1	Schiff- und Bootsbau	5 728	4 644	1 574	29 019	21 214	99 576	.	.	99 576
35.11	Schiffbau (ohne Boots- und Yachtbau)	5 214	4 206	1 422	27 207	19 929
35.12	Boots- und Yachtbau	514	438	152	1 812	1 285
35.2	Bahnindustrie	322	261	86	1 394	1 055
DN	Herstellung von Möbeln, Schmuck, Musikinstrumenten usw., Recycling	1 807	1 322	509	6 788	4 137	38 886	3 487	1 998	38 857
36	Herstellung von Möbeln, Schmuck, Musikinstrumenten, Sportgeräten usw.	1 280	945	361	4 706	2 914	21 823	.	.	.
36.11	Herstellung von Sitzmöbeln	155	133	42	362	287	1 871	.	.	1 871
36.12	Herstellung von Büro- und Ladenmöbeln	645	456	191	2 963	1 764	11 497	.	.	11 497
37	Recycling	527	377	148	2 082	1 223	17 063	.	.	.
37.1	Recycling von metallischen Altmaterialien und Reststoffen	183	128	54	948	472	9 305	.	.	.
37.2	Recycling von nicht metallischen Altmaterialien und Reststoffen	344	249	94	1 134	751	7 758	.	.	.
C + D	Insgesamt	48 962	34 815	13 569	193 240	116 044	1 356 086	252 113	154 465	1 317 987

Noch: 3. Ergebnisse der Betriebe nach Wirtschaftszweigen

3.4. Veränderung der Beschäftigten, Arbeitsstunden, Lohn- und Gehaltssumme sowie des Umsatzes zum Vorjahresmonat

Januar bis Februar 2005

WZ 2003	Wirtschaftszweig	Beschäftigte		Geleistete Arbeits- stunden	Brutto- lohn- und -gehalt- summe	Darunter	Gesamt- umsatz	Darunter		Umsatz aus Eigen- erzeugung
		ins- gesamt	darunter			Lohn		Auslandsumsatz		
			Arbeiter					ins- gesamt	darunter Eurozone	
%										
C	Bergbau und Gewinnung von Steinen und Erden	- 20,2	- 17,6	- 18,9	- 27,7	- 24,9	- 16,2	.	.	.
CA	Kohlenbergbau, Torfgewinnung, Gewinnung von Erdöl und Erdgas, Bergbau auf Uran- und Thoriumerze
CB	Erzbergbau, Gewinnung von Steinen und Erden, sonstiger Bergbau
D	Verarbeitendes Gewerbe	+ 2,1	+ 1,9	+ 3,7	+ 3,0	+ 2,5	+ 11,8	.	.	.
DA	Ernährungsgewerbe und Tabakverarbeitung
15	Ernährungsgewerbe	+ 0,6	+ 1,2	+ 0,2	+ 0,3	+ 0,5	+ 6,4	+ 21,6	+ 35,9	+ 7,8
DB	Textil- und Bekleidungs-gewerbe
17	Textilgewerbe	- 3,4	.	- 6,4	- 4,1	.	+ 14,6	.	.	.
18	Bekleidungs-gewerbe
DC/19	Ledergewerbe
DD/20	Holzgewerbe (ohne Herstellung von Möbeln)	+ 7,1	+ 6,4	+ 7,1	+ 7,4	+ 6,4	+ 16,2	+ 54,2	.	.
DE	Papier-, Verlags- und Druckgewerbe	+ 5,9	+ 10,4	+ 5,8	+ 1,7	+ 7,5	+ 18,1	+ 65,5	+ 91,5	+ 18,0
21	Papiergewerbe	-	+ 1,5	+ 0,5	- 1,9	- 0,2	- 2,8	.	.	.
22	Verlags-, Druckgewerbe, Vervielfältigung von bespielten Ton-, Bild- und Datenträgern	+ 6,6	+ 12,3	+ 6,4	+ 2,1	+ 9,0	+ 22,5	.	.	.
DG/24	Herstellung von chemischen Erzeugnissen	+ 3,3	+ 2,0	+ 12,2	+ 13,1	+ 10,9	+ 13,3	+ 36,1	+ 73,5	.
DH/25	Herstellung von Gummi- und Kunststoffwaren	+ 2,6	+ 2,1	+ 9,0	+ 13,9	+ 11,1	- 7,5	- 10,4	+ 3,5	.
DI/26	Glasgewerbe, Herstellung von Keramik, Verarbeitung von Steinen und Erden	+ 0,9	- 1,5	- 3,0	- 0,8	- 4,1	- 6,8	- 51,1	- 65,0	- 7,0
DJ	Metallerzeugung und -bearbeitung, Herstellung von Metallerzeugnissen	+ 2,2	+ 1,1	+ 1,8	+ 3,6	+ 0,9	+ 15,3	+ 93,6	+ 169,0	+ 15,6
27	Metallerzeugung und -bearbeitung	+ 68,6	+ 34,1	+ 55,5	+ 76,3	+ 30,2	+ 87,6	+ 132,1	.	+ 87,6
28	Herstellung von Metallerzeugnissen	- 2,0	- 1,1	- 2,0	- 1,9	- 1,4	+ 7,9	+ 78,1	.	+ 8,1
DK/29	Maschinenbau	- 0,1	- 0,6	+ 1,2	+ 1,5	+ 1,0	+ 17,4	+ 43,3	+ 97,8	+ 17,7
DL	Herstellung von Büromaschinen, DV-Geräten und -Einrichtungen; Elektrotechnik, Feinmechanik und Optik	+ 4,8	+ 2,7	+ 5,4	+ 4,1	+ 0,7	+ 21,4	+ 2,9	- 9,2	+ 21,3
31	Herstellung von Geräten der Elektrizitätserzeugung, -verteilung u. Ä.	- 3,0	- 5,5	- 1,8	- 2,3	- 5,3	- 4,2	- 29,2	.	- 4,3
32	Rundfunk- und Nachrichtentechnik	+ 20,2	+ 35,2	+ 26,1	+ 9,5	+ 30,1	+ 111,4	.	.	+ 111,4
33	Medizin-, Mess-, Steuer- und Regelungstechnik, Optik, Herstellung von Uhren	+ 10,5	+ 6,7	+ 5,3	+ 12,9	+ 2,0	- 13,1	.	.	- 14,5
DM	Fahrzeugbau	+ 2,6	+ 3,1	+ 12,6	+ 3,7	+ 5,1	+ 24,0	- 47,7	.	.
34	Herstellung von Kraftwagen und Kraftwagenteilen	+ 8,5	+ 10,7	+ 9,4	+ 1,1	- 1,0
35	Sonstiger Fahrzeugbau	+ 1,2	+ 1,4	+ 13,5	+ 4,2	+ 6,2
35.1	Schiff- und Bootsbau
DN	Herstellung von Möbeln, Schmuck, Musikinstrumenten usw., Recycling	- 5,4	- 5,9	- 3,3	- 1,6	- 4,2	- 3,7	- 6,6	- 0,3	- 3,7
36	Herstellung von Möbeln, Schmuck, Musikinstrumenten usw.	- 8,8	- 9,8	- 5,8	- 6,7	- 7,9	- 11,3	.	.	.
37	Recycling	+ 4,4	+ 5,3	+ 3,4	+ 12,1	+ 5,8	+ 8,1	.	.	.
C + D	Insgesamt	+ 1,8	+ 1,7	+ 3,5	+ 2,7	+ 2,2	+ 11,6	+ 11,1	+ 36,4	+ 12,3

1) Monatsdurchschnitt

4. Ergebnisse der Betriebe nach Kreisen

4.1. Betriebe, Beschäftigte, Arbeitsstunden, Lohn- und Gehaltsumme sowie Umsatz

Februar 2005

Kreisfreie Stadt Landkreis Land	Betriebe	Beschäftigte	Geleistete Arbeitsstunden	Bruttolohn- und -gehaltsumme		Gesamtumsatz	
				insgesamt	darunter	insgesamt	darunter
					Lohn		Auslands- umsatz
Anzahl		1 000	1 000 EUR				
Kreisfreie Städte							
Greifswald	21	1 625	218	3 604	1 314	27 785	7 893
Neubrandenburg	35	3 248	438	6 375	2 870	51 162	12 888
Rostock	69	5 936	826	13 374	7 641	70 464	3 557
Schwerin	39	2 394	324	5 888	3 133	28 014	3 371
Stralsund	12	1 757	229	4 112	2 739	5 659	.
Wismar	32	3 904	502	8 554	6 100	76 430	33 412
Landkreise							
Bad Doberan	42	2 090	287	4 001	2 144	25 571	.
Demmin	36	2 423	349	3 930	2 657	63 980	5 971
Güstrow	56	3 216	419	5 786	3 480	50 859	13 653
Ludwigslust	94	6 896	934	12 273	8 075	91 429	10 846
Mecklenburg-Strelitz	22	787	110	1 261	800	5 107	.
Müritz	36	2 642	351	4 719	2 903	31 683	3 874
Nordvorpommern	40	1 919	267	2 773	1 728	15 848	.
Nordwestmecklenburg	44	3 705	517	7 302	4 248	47 868	11 904
Ostvorpommern	28	1 799	231	3 620	2 402	16 812	2 977
Parchim	43	2 317	318	4 046	2 504	17 593	1 514
Rügen	20	1 249	175	1 904	1 293	12 462	932
Uecker-Randow	19	978	128	1 598	1 165	6 949	2 093
Mecklenburg-Vorpommern	688	48 885	6 622	95 120	57 195	645 675	124 850

4.2. Veränderung der Betriebe, Beschäftigten, Arbeitsstunden, Lohn- und Gehaltsumme sowie des Umsatzes zum Vorjahresmonat

Februar 2005

Kreisfreie Stadt Landkreis Land	Betriebe	Beschäftigte	Geleistete Arbeitsstunden	Bruttolohn- und -gehaltsumme		Gesamtumsatz	
				insgesamt	darunter	insgesamt	darunter
					Lohn		Auslands- umsatz
%							
Kreisfreie Städte							
Greifswald	-	- 2,0	+ 1,9	+ 0,4	+ 1,2	+ 44,9	+ 4,4
Neubrandenburg	-	+ 3,0	+ 2,6	+ 4,6	+ 5,9	+ 11,2	.
Rostock	+ 4,5	- 1,6	- 0,8	- 4,6	- 2,9	- 44,1	- 90,7
Schwerin	+ 2,6	- 2,0	+ 0,8	+ 2,8	+ 1,0	- 1,6	- 14,1
Stralsund	-	+ 2,0	- 3,2	+ 2,7	+ 4,7	+ 38,1	.
Wismar	+ 3,2	+ 3,0	+ 2,1	+ 1,5	+ 3,4	+ 32,2	+ 104,2
Landkreise							
Bad Doberan	- 10,6	- 4,7	- 8,1	- 2,6	- 5,1	- 13,9	.
Demmin	- 12,2	- 0,6	+ 1,2	+ 0,3	+ 0,2	+ 13,7	+ 13,7
Güstrow	+ 5,7	+ 10,7	+ 11,1	+ 16,6	+ 6,5	+ 12,0	.
Ludwigslust	+ 5,6	+ 6,0	+ 6,3	+ 7,3	+ 6,1	+ 10,4	+ 34,1
Mecklenburg-Strelitz	-	- 4,7	- 6,7	+ 1,5	+ 0,8	+ 0,5	.
Müritz	- 2,7	+ 5,1	+ 4,1	+ 1,8	+ 0,4	+ 6,1	+ 3,1
Nordvorpommern	+ 2,6	- 0,9	- 0,4	+ 1,4	+ 0,9	+ 0,3	.
Nordwestmecklenburg	- 4,3	+ 10,4	+ 9,5	+ 15,5	+ 15,0	+ 4,0	+ 32,8
Ostvorpommern	- 9,7	- 4,7	- 8,1	- 4,6	- 5,1	+ 3,6	.
Parchim	- 4,4	- 1,7	- 3,8	- 2,0	- 2,4	- 4,6	- 27,5
Rügen	-	- 7,0	+ 8,9	+ 5,1	+ 7,3	+ 21,3	+ 122,0
Uecker-Randow	- 9,5	- 1,4	- 6,1	-	+ 0,4	+ 7,3	+ 50,5
Mecklenburg-Vorpommern	- 0,9	+ 2,1	+ 1,7	+ 2,8	+ 2,4	+ 0,3	- 1,8

Noch: 4. Ergebnisse der Betriebe nach Kreisen

4.3. Betriebe, Beschäftigte, Arbeitsstunden, Lohn- und Gehaltsumme sowie Umsatz

Januar bis Februar 2005

Kreisfreie Stadt Landkreis Land	Betriebe	Beschäftigte	Geleistete Arbeitsstunden	Bruttolohn- und -gehaltsumme		Gesamtumsatz	
				insgesamt	darunter	insgesamt	darunter
					Lohn		Auslands- umsatz
Anzahl		1 000	1 000 EUR				
Kreisfreie Städte							
Greifswald	21	1 644	459	7 971	2 684	70 746	25 290
Neubrandenburg	36	3 277	894	12 899	5 843	99 737	25 284
Rostock	69	5 961	1 693	27 013	15 461	129 875	5 902
Schwerin	39	2 406	661	11 840	6 305	55 953	6 362
Stralsund	12	1 752	482	8 167	5 447	41 103	.
Wismar	32	3 906	1 041	17 409	12 301	169 385	55 731
Landkreise							
Bad Doberan	42	2 102	593	8 044	4 334	61 581	.
Demmin	36	2 428	719	7 988	5 414	124 727	11 245
Güstrow	56	3 226	859	11 571	7 147	115 427	30 561
Ludwigslust	94	6 866	1 899	25 083	16 177	179 011	18 954
Mecklenburg-Strelitz	23	787	225	2 558	1 637	9 875	.
Müritz	36	2 635	713	9 547	5 916	62 970	7 629
Nordvorpommern	40	1 916	541	5 523	3 421	31 551	.
Nordwestmecklenburg	45	3 689	1 050	14 565	8 633	98 215	26 241
Ostvorpommern	28	1 818	481	7 844	5 299	33 847	7 146
Parchim	43	2 332	640	8 115	5 023	34 391	2 783
Rügen	20	1 245	356	3 893	2 666	24 646	1 662
Uecker-Randow	19	977	263	3 209	2 336	13 045	4 452
Mecklenburg-Vorpommern	690	48 962	13 569	193 240	116 044	1 356 086	252 113

4.4. Veränderung der Betriebe, Beschäftigten, Arbeitsstunden, Lohn- und Gehaltsumme sowie des Umsatzes zum Vorjahreszeitraum

Januar bis Februar 2005

Kreisfreie Stadt Landkreis Land	Betriebe	Beschäftigte	Geleistete Arbeitsstunden	Bruttolohn- und -gehaltsumme		Gesamtumsatz	
				insgesamt	darunter	insgesamt	darunter
					Lohn		Auslands- umsatz
%							
Kreisfreie Städte							
Greifswald	-	- 2,8	+ 2,2	- 0,1	- 2,8	+ 84,3	+ 59,3
Neubrandenburg	+ 2,9	+ 3,5	+ 2,1	+ 4,6	+ 5,9	+ 5,5	.
Rostock	+ 3,0	- 1,7	- 0,7	- 3,9	- 3,2	- 26,3	- 87,2
Schwerin	+ 1,3	- 2,2	-	+ 1,6	- 0,1	+ 0,7	- 16,6
Stralsund	-	+ 1,5	- 2,4	+ 2,3	+ 4,6	+ 429,9	.
Wismar	+ 3,2	+ 3,0	+ 4,4	+ 3,8	+ 4,7	+ 48,4	+ 60,7
Landkreise							
Bad Doberan	- 10,6	- 4,3	- 6,7	- 2,7	- 6,5	- 5,5	.
Demmin	- 12,2	+ 0,1	+ 1,4	+ 0,4	- 0,1	+ 10,9	- 9,1
Güstrow	+ 5,7	+ 10,7	+ 10,2	+ 13,7	+ 5,4	+ 17,1	.
Ludwigslust	+ 5,0	+ 5,2	+ 6,9	+ 5,5	+ 4,6	+ 11,5	+ 25,1
Mecklenburg-Strelitz	+ 2,3	- 3,3	- 5,3	+ 3,9	+ 3,4	+ 9,9	.
Müritz	- 2,7	+ 4,6	+ 2,0	+ 1,5	+ 0,1	+ 3,9	- 4,0
Nordvorpommern	+ 2,6	- 1,4	- 1,4	+ 0,3	- 1,1	- 1,9	.
Nordwestmecklenburg	- 6,3	+ 8,6	+ 7,7	+ 12,4	+ 12,0	+ 9,8	+ 54,8
Ostvorpommern	- 9,7	- 4,5	- 7,0	+ 4,1	+ 5,6	+ 9,9	.
Parchim	- 4,4	- 0,6	- 1,8	- 1,2	- 1,8	- 3,0	- 19,2
Rügen	-	+ 6,1	+ 8,8	+ 0,5	+ 1,8	+ 12,2	+ 65,5
Uecker-Randow	- 9,5	- 1,6	- 4,6	+ 0,1	- 0,4	+ 16,1	+ 73,5
Mecklenburg-Vorpommern	- 1,2	+ 1,8	+ 3,5	+ 2,7	+ 2,2	+ 11,6	+ 11,1

5. Beschäftigte und Umsatz der fachlichen Betriebsteile
Februar 2005

WZ 2003	Wirtschaftszweig	Beschäftigte		Umsatz	
		insgesamt	darunter	insgesamt	darunter
			Arbeiter		Auslandsumsatz
		Anzahl	1 000 EUR		
C	Bergbau und Gewinnung von Steinen und Erden	342	274	2 193	.
CA	Kohlenbergbau, Torfgewinnung, Gewinnung von Erdöl und Erdgas, Bergbau auf Uran- und Thoriumerze
10	Kohlenbergbau, Torfgewinnung
11	Gewinnung von Erdöl und Erdgas, Erbringung damit verbundener Dienstleistungen
CB	Erzbergbau, Gewinnung von Steinen und Erden, sonstiger Bergbau
14	Gewinnung von Steinen und Erden, sonstiger Bergbau
14.2	Gewinnung von Kies, Sand, Ton und Kaolin	251	202	1 332	-
D	Verarbeitendes Gewerbe	47 917	34 279	623 600	.
DA	Ernährungsgewerbe und Tabakverarbeitung	13 708	9 972	236 348	21 975
15	Ernährungsgewerbe	13 708	9 972	236 348	21 975
15.1	Schlachten und Fleischverarbeitung	3 398	2 685	45 060	3 207
15.2	Fischverarbeitung	1 249	1 026	16 364	1 170
15.3	Obst- und Gemüseverarbeitung	887	660	11 586	3 181
15.5	Milchverarbeitung; Herstellung von Speiseeis	1 429	1 067	84 649	5 410
15.6	Mahl- und Schälmaschinen, Herstellung von Stärke und Stärkeerzeugnissen	196	169	4 619	-
15.7	Herstellung von Futtermitteln	149	109	8 353	.
15.8	Sonstiges Ernährungsgewerbe (ohne Getränkeherstellung)	5 221	3 411	41 550	6 372
15.9	Herstellung von Getränken	1 179	845	24 169	.
DB	Textil- und Bekleidungsindustrie
17	Textilgewerbe	253	202	1 724	.
18	Bekleidungsindustrie
DC/19	Ledergewerbe
DD/20	Holzgewerbe (ohne Herstellung von Möbeln)	2 537	1 990	58 896	19 868
20.1	Säge-, Hobel- und Holzimprägnierwerke	576	492	20 381	.
20.2	Herstellung von Furnier-, Sperrholz-, Holzfasern und Holzspanplatten	811	656	28 951	.
20.3	Herstellung von Konstr.-, Fertigbauteilen, Ausbauelementen und Fertigteilbauten aus Holz	1 005	721	8 528	1 029
DE	Papier-, Verlags- und Druckgewerbe	3 809	2 052	39 170	9 355
21	Papiergewerbe	415	329	5 769	.
22	Verlags-, Druckgewerbe, Vervielfältigung	3 394	1 723	33 402	.
22.1	Verlagsgewerbe	1 218	.	13 270	.
22.2	Druckgewerbe	582	433	2 674	.
22.3	Vervielfältigung von bespielten Ton-, Bild- und Datenträgern	1 594	.	17 458	.
DG/24	Herstellung von chemischen Erzeugnissen	1 121	694	36 932	19 900
24.1	Herstellung von chemischen Grundstoffen	373	224	17 850	.
DH/25	Herstellung von Gummi- und Kunststoffwaren	1 407	982	13 517	3 218
25.1	Herstellung von Gummiwaren	185	155	1 114	305
25.2	Herstellung von Kunststoffwaren	1 222	827	12 403	2 914
DI/26	Glasgewerbe, Herstellung von Keramik, Verarbeitung von Steinen und Erden	2 218	1 513	13 015	470
26.1	Herstellung von Glas und Glaswaren	384	270	3 273	.

Noch: 5. Beschäftigte und Umsatz der fachlichen Betriebsteile
Februar 2005

WZ 2003	Wirtschaftszweig	Beschäftigte		Umsatz	
		insgesamt	darunter	insgesamt	darunter
			Arbeiter		Auslandsumsatz
		Anzahl	1 000 EUR		
26.6	Herstellung von Erzeugnissen aus Beton, Zement und Gips	1 445	998	7 546	103
26.8	Herstellung von sonstigen Erzeugnissen aus nicht metallischen Mineralien	59	18	.	.
DJ	Metallerzeugung und -bearbeitung, Herstellung von Metallerzeugnissen	5 271	4 018	47 217	13 109
27	Metallerzeugung und -bearbeitung	670	454	8 139	4 666
28	Herstellung von Metallerzeugnissen	4 601	3 564	39 079	8 443
28.1	Stahl- und Leichtmetallbau	2 886	2 164	19 237	313
28.5	Oberflächenveredlung, Wärmebehandlung, Mechanik a. n. g.	954	818	6 183	437
28.7	Herstellung von sonstigen Metallwaren	505	375	11 092	7 379
DK/29	Maschinenbau	3 440	2 519	30 616	6 566
29.1	Herstellung von Maschinen für die Erzeugung und Nutzung von mechanischer Energie	949	732	9 124	2 318
29.2	Herstellung von sonstigen nicht wirtschaftszweig-spezifischen Maschinen	802	542	7 414	1 459
29.3	Herstellung von land- und forstwirtschaftlichen Maschinen	102	79	532	.
29.4	Herstellung von Werkzeugmaschinen	364	281	1 888	.
29.5	Herstellung von Maschinen für sonstige bestimmte Wirtschaftszweige	1 223	885	11 657	2 606
DL	Herstellung von Büromaschinen, DV-Geräten und -Einrichtungen; Elektrotechnik usw.	4 590	2 854	68 401	12 567
31	Herstellung von Geräten der Elektrizitätserzeugung, -verteilung u. Ä.	2 392	1 715	39 234	4 923
31.1	Herstellung von Elektromotoren, Generatoren, Transformatoren	801	506	.	.
31.2	Herstellung von Elektrizitätsverteilungs- und -schalteinrichtungen	746	535	8 693	.
31.6	Herstellung von elektrischen Ausrüstungen a. n. g.	350	269	2 603	.
32	Rundfunk- und Nachrichtentechnik	1 048	542	23 007	.
32.1	Herstellung von elektronischen Bauelementen	209	173	7 749	.
32.2	Herstellung von Geräten und Einrichtungen der Telekommunikationstechnik	839	369	15 257	.
33	Medizin-, Mess-, Steuer- und Regelungstechnik, Optik, Herstellung von Uhren	1 150	597	6 160	.
33.1	Herstellung von medizinischen Geräten und orthopädischen Erzeugnissen	820	506	3 359	.
DM	Fahrzeugbau	7 629	6 086	57 288	13 991
34	Herstellung von Kraftwagen und Kraftwagenteilen	1 579	1 178	32 895	.
34.2	Herstellung von Karosserien, Aufbauten und Anhängern	814	628	7 146	.
35	Sonstiger Fahrzeugbau	6 050	4 908	24 392	.
35.1	Schiff- und Bootsbau	5 719	4 640	22 436	3 275
35.2	Bahnindustrie	331	268	1 957	.
DN	Herstellung von Möbeln, Schmuck, Musikinstrumenten usw., Recycling	1 775	1 293	19 936	1 872
36	Herstellung von Möbeln, Schmuck, Musikinstrumenten, Sportgeräten usw.	1 267	934	10 626	.
37	Recycling	508	359	9 310	.
37.1	Recycling von metallischen Altmaterialien und Reststoffen	183	128	5 381	.
37.2	Recycling von nicht metallischen Altmaterialien und Reststoffen	325	231	3 930	.
C + D	Insgesamt	48 259	34 553	625 792	123 521

6. Ergebnisse der Betriebe nach Hauptgruppen

6.1. Betriebe, Beschäftigte, Arbeitsstunden, Lohn- und Gehaltssumme sowie Umsatz 2005

Monat	Betriebe	Beschäftigte		Geleistete Arbeits- stunden	Brutto- lohn- und -gehalt- summe	Darunter	Gesamt- umsatz	Darunter		Umsatz aus Eigen- erzeugung
		insgesamt	darunter					Auslandsumsatz		
			Arbeiter			insgesamt		darunter	Eurozone	
		Anzahl		1 000	1 000 EUR					

Vorleistungsgüterproduzenten

Januar	261	12 958	9 599	1 819	26 601	16 533	211 512	59 122	34 327	207 365
Februar	260	12 910	9 582	1 742	26 234	16 078	209 926	63 709	36 370	205 174
März
April
Mai
Juni
Juli
August
September
Oktober
November
Dezember

Investitionsgüterproduzenten

Januar	220	16 981	12 397	2 402	39 146	23 379	199 577	33 406	22 622	197 005
Februar	219	16 836	12 306	2 263	37 216	22 767	146 592	28 173	18 900	144 449
März
April
Mai
Juni
Juli
August
September
Oktober
November
Dezember

Gebrauchsgüterproduzenten

Januar	17	1 392	946	201	2 790	1 483	11 631	.	.	11 622
Februar	17	1 390	944	193	2 641	1 432	11 872	.	.	11 863
März
April
Mai
Juni
Juli
August
September
Oktober
November
Dezember

Noch: 6. Ergebnisse der Betriebe nach Hauptgruppen

Noch: 6.1. Betriebe, Beschäftigte, Arbeitsstunden, Lohn- und Gehaltssumme sowie Umsatz 2005

Monat	Betriebe	Beschäftigte		Geleistete Arbeits- stunden	Brutto- lohn- und -gehalt- summe	Darunter	Gesamt- umsatz	Darunter		Umsatz aus Eigen- erzeugung
		insgesamt	darunter Arbeiter					Auslandsumsatz		
						Anzahl		1 000	1 000 EUR	

Verbrauchsgüterproduzenten

Januar	191	17 657	11 841	2 516	29 497	17 383	287 475	33 309	20 362	275 940
Februar	189	17 696	11 927	2 415	28 933	16 842	276 660	31 130	19 969	263 729
März
April
Mai
Juni
Juli
August
September
Oktober
November
Dezember

Energie

Januar	3	50	43	8	87	71	216	.	.	216
Februar	3	53	45	8	95	76	625	.	.	625
März
April
Mai
Juni
Juli
August
September
Oktober
November
Dezember

Noch: 6. Ergebnisse der Betriebe nach Hauptgruppen

6.2. Veränderung der Beschäftigten, Arbeitsstunden, Lohn- und Gehaltssumme sowie des Umsatzes 2005 zum Vorjahr

Monat	Beschäftigte		Geleistete Arbeits- stunden	Brutto- lohn- und -gehaltssumme	Darunter	Gesamt- umsatz	Darunter		Umsatz aus Eigen- erzeugung
	insgesamt	darunter			Lohn		Auslandsumsatz		
		Arbeiter					insgesamt	darunter Eurozone	
%									

Vorleistungsgüterproduzenten

Januar	+	6,7	+	5,4	+	7,8	+	8,5	+	5,8	+	19,0	+	33,6	+	52,7	+	20,0
Februar	+	7,0	+	6,3	+	7,1	+	9,9	+	7,5	+	14,1	+	43,8	+	54,0	+	15,6
März	
April	
Mai	
Juni	
Juli	
August	
September	
Oktober	
November	
Dezember	

Investitionsgüterproduzenten

Januar	-	0,5	-	1,1	+	0,5	+	1,2	+	0,8	+	78,8	+	14,8	+	4,7	+	80,1
Februar	-	0,6	-	1,0	-	1,4	-	0,4	-	0,3	-	22,1	-	50,9	+	23,8	-	22,4
März	
April	
Mai	
Juni	
Juli	
August	
September	
Oktober	
November	
Dezember	

Gebrauchsgüterproduzenten

Januar	-	8,6	-	10,3	-	9,1	-	3,2	-	9,7	-	8,4	.	.	-	.	-	8,3
Februar	-	7,5	-	9,1	-	6,4	-	3,7	-	5,6	-	12,3	.	.	-	.	-	12,3
März	
April	
Mai	
Juni	
Juli	
August	
September	
Oktober	
November	
Dezember	

Noch: 6. Ergebnisse der Betriebe nach Hauptgruppen

Noch: 6.2. Veränderung der Beschäftigten, Arbeitsstunden, Lohn- und Gehaltsumme sowie des Umsatzes 2005 zum Vorjahr

Monat	Beschäftigte		Geleistete Arbeits- stunden	Brutto- lohn- und -gehaltsumme	Darunter	Gesamt- umsatz	Darunter		Umsatz aus Eigen- erzeugung
	insgesamt	darunter			Lohn		Auslandsumsatz		
		Arbeiter					insgesamt	darunter	
							Eurozone		
%									

Verbrauchsgüterproduzenten

Januar	+	1,4	+	1,8	+	0,8	+	0,2	+	1,1	+	7,4	+	36,7	+	36,8	+	8,3
Februar	+	2,2	+	3,0	+	1,7	+	1,5	+	2,3	+	7,5	+	33,1	+	53,4	+	8,1
März	
April	
Mai	
Juni	
Juli	
August	
September	
Oktober	
November	
Dezember	

Energie

Januar	+	4,2	+	2,4	+	0,6	+	1,3	-	1,1	-	21,7	.	.	-	21,7
Februar	+	8,2	+	7,1	+	8,4	+	9,4	+	6,2	-	36,9	.	.	-	36,9
März	
April	
Mai	
Juni	
Juli	
August	
September	
Oktober	
November	
Dezember	