



Verarbeitendes Gewerbe sowie Bergbau und Gewinnung von
Steinen und Erden

E I - m

Umsatz, Beschäftigte der Betriebe in Mecklenburg-Vorpommern

November 2004

Bestell-Nr.: E113 2004 11

Herausgabe: 24. März 2005
Printausgabe: EUR 4,00

Herausgeber: Statistisches Landesamt Mecklenburg-Vorpommern, Lübecker Straße 287, 19059 Schwerin,
Telefon: 0385 4801-0, Telefax: 0385 4801-123, Internet: <http://www.statistik-mv.de>, E-Mail: poststelle@statistik-mv.de

Zuständige Dezernentin: Inge Albrecht, Telefon: 0385 4801-722

© Statistisches Landesamt Mecklenburg-Vorpommern, Schwerin, 2005

Für nicht gewerbliche Zwecke sind Vervielfältigung und unentgeltliche Verbreitung, auch auszugsweise, mit Quellenangabe gestattet. Die Verbreitung, auch auszugsweise, über elektronische Systeme/Datenträger bedarf der vorherigen Zustimmung. Alle übrigen Rechte bleiben vorbehalten.

Zeichenerklärungen und Abkürzungen

-	nichts vorhanden
0	weniger als die Hälfte von 1 in der letzten besetzten Stelle, jedoch mehr als nichts
.	Zahlenwert unbekannt oder geheim zu halten
...	Zahl lag bei Redaktionsschluss noch nicht vor
x	Aussage nicht sinnvoll oder Fragestellung nicht zutreffend
/	keine Angabe, da Zahlenwert nicht ausreichend genau oder nicht repräsentativ
()	Zahl hat eingeschränkte Aussagefähigkeit
p	vorläufige Zahl
s	geschätzte Zahl
r	berichtigte Zahl
a. n. g.	anderweitig nicht genannt
Rev.	Revision

Abweichungen in den Summen erklären sich aus dem Auf- und Abrunden der Einzelwerte.

Inhaltsverzeichnis

	Seite
I. Vorbemerkungen und Erläuterungen	3 - 4
Grafiken: Umsatz des Verarbeitenden Gewerbes nach Monaten	4
Auslandsumsatz des Verarbeitenden Gewerbes nach Monaten	4
II. Tabellen	
1. Entwicklung im Verarbeitenden Gewerbe sowie im Bergbau und in der Gewinnung von Steinen und Erden	5
Grafik: Umsatz des Verarbeitenden Gewerbes nach Jahren	5
2. Anzahl der Betriebe und fachlichen Betriebsteile nach Wirtschaftszweigen November 2004	6 - 8
3. Ergebnisse der Betriebe nach Wirtschaftszweigen	
3.1. Beschäftigte, Arbeitsstunden, Lohn- und Gehaltssumme sowie Umsatz November 2004	9 - 10
3.2. Veränderung der Beschäftigten, Arbeitsstunden, Lohn- und Gehaltssumme sowie des Umsatzes zum Vorjahresmonat November 2004	11
3.3. Beschäftigte, Arbeitsstunden, Lohn- und Gehaltssumme sowie Umsatz Januar bis November 2004	12 - 13
3.4. Veränderung der Beschäftigten, Lohn- und Gehaltssumme sowie des Umsatzes zum Vorjahreszeitraum Januar bis November 2004	14
4. Ergebnisse der Betriebe nach Kreisen	
4.1. Betriebe, Beschäftigte, Arbeitsstunden, Lohn- und Gehaltssumme sowie Umsatz November 2004	15
4.2. Veränderung der Betriebe, Beschäftigten, Arbeitsstunden, Lohn- und Gehaltssumme sowie des Umsatzes zum Vorjahresmonat November 2004	15
4.3. Betriebe, Beschäftigte, Arbeitsstunden, Lohn- und Gehaltssumme sowie Umsatz Januar bis November 2004	16
4.4. Veränderung der Betriebe, Beschäftigten, Arbeitsstunden, Lohn- und Gehaltssumme sowie des Umsatzes zum Vorjahreszeitraum Januar bis November 2004	16
5. Beschäftigte und Umsatz der fachlichen Betriebsteile November 2004	17 - 18
6. Ergebnisse der Betriebe nach Hauptgruppen	
6.1. Betriebe, Beschäftigte, Arbeitsstunden, Lohn- und Gehaltssumme sowie Umsatz 2004	19
6.2. Veränderung der Beschäftigten, Arbeitsstunden, Lohn- und Gehaltssumme sowie des Umsatzes 2004 zum Vorjahr	20

I. Vorbemerkungen und Erläuterungen

Diese Veröffentlichung enthält statistische Ergebnisse Mecklenburg-Vorpommerns aus den monatlichen Erhebungen für Betriebe des Verarbeitenden Gewerbes sowie des Bergbaus und der Gewinnung von Steinen und Erden.

Die hier vorgelegten Zahlen können sich infolge von Korrekturmeldungen der Berichtenden spätestens zum Ende des Kalenderjahres noch geringfügig verändern. Insofern tragen sie vorläufigen Charakter.

Rechtsgrundlagen

Rechtsgrundlagen für die Erhebung im Bergbau und Verarbeitenden Gewerbe sind das Gesetz über die Statistik im Produzierenden Gewerbe (ProdGewStatG) in der Fassung der Bekanntmachung vom 21.3.2002 (BGBl. I S. 1181), zuletzt geändert durch Artikel 104 der Verordnung vom 25.11.2003 (BGBl. I S. 2304); der Artikel 2 der Verordnung zur Änderung statistischer Rechtsvorschriften (Statistikbereinigungsverordnung) vom 14.9.1984 (BGBl. I S. 1247); das Gesetz über die Statistik für Bundeszwecke (Bundesstatistikgesetz - BStatG) vom 22.1.1987 (BGBl. I S. 462, 565), zuletzt geändert durch Artikel 16 des Gesetzes vom 21.8.2002 (BGBl. I S. 3322).

Berichtskreis

Der Berichtskreis umfasst die produzierenden Betriebe von Unternehmen des Bergbaus und Verarbeitenden Gewerbes mit im Allgemeinen 20 und mehr tätigen Personen sowie Betriebe des Bergbaus und Verarbeitenden Gewerbes mit 20 und mehr tätigen Personen von Unternehmen der übrigen Wirtschaftsbereiche einschließlich Handwerk. Aus Gründen einer besseren Repräsentation ist bei folgenden Wirtschaftszweigen die Erfassungsgrenze auf 10 und mehr tätige Personen herabgesetzt worden:

- 14.11 Gewinnung von Naturwerksteinen und Natursteinen a. n. g.
- 14.21 Gewinnung von Kies und Sand
- 15.20 Fischverarbeitung
- 15.31 Kartoffelverarbeitung
- 15.32 Herstellung von Frucht- und Gemüsesäften
- 15.33 Obst- und Gemüseverarbeitung a. n. g.
- 15.71 Herstellung von Futtermitteln für Nutztiere
- 15.72 Herstellung von Futtermitteln für sonstige Tiere
- 15.91 Herstellung von Spirituosen
- 15.92 Herstellung von Alkohol
- 15.97 Herstellung von Malz
- 15.98 Gewinnung natürlicher Mineralwässer, Herstellung von Erfrischungsgetränken
- 26.63 Herstellung von Frischbeton (Transportbeton)

Im Wirtschaftszweig 20.10 „Säge-, Hobel- und Holzimprägnierwerke“ gilt für Sägewerke die untere Erfassungsgrenze „Jahreseinschnitt - einschließlich Lohnschnitt - von mindestens 5000 m³ Rohholz (im Festmaß)“. Hobel- und Holzimprägnierwerke werden unter Berücksichtigung des Unternehmenskonzeptes ab 20 tätige Personen in den Monatsbericht für Betriebe einbezogen.

Definitionen der Merkmale

Betrieb

Örtliche Niederlassung (nicht Unternehmen) des Bergbaus und des Verarbeitenden Gewerbes (einschließlich Verwaltungs-, Reparatur-, Montage- und Hilfsbetriebe, die mit dem meldenden Betrieb örtlich verbunden sind oder in dessen Nähe liegen). Örtlich getrennte Hauptverwaltungen von Unternehmen des Bergbaus und des Verarbeitenden Gewerbes werden ebenfalls als eigenständige Betriebe dieses Bereiches erfasst. Die Merkmalswerte sind für den gesamten Betrieb zu melden und schließen auch die nichtproduzierenden Teile ein.

Fachlicher Betriebsteil

Ein fachlicher Betriebsteil ist der Teil des Betriebes, in dem entsprechend der Abgrenzung durch die verwendete Klassifikation WZ 2003 nur eine bestimmte wirtschaftliche Tätigkeit ausgeübt wird.

Im Fall homogener Betriebe/Einbetriebsunternehmen (homogen: die gesamte Einheit übt nur eine wirtschaftliche Tätigkeit nach Maßgabe der verwendeten Klassifikation aus) fallen die Einheiten fachlicher Betriebsteil, Betrieb/Unternehmen zusammen.

Beschäftigte

Alle am Monatsende im Betrieb tätigen Personen einschließlich der tätigen Inhaber, mithelfenden Familienangehörigen (auch unbezahlt mithelfende Familienangehörige, soweit sie mindestens ein Drittel der üblichen Arbeitszeit im Betrieb tätig sind), an andere Unternehmen überlassenen Mitarbeiter und Heimarbeiter, aber ohne Leiharbeitnehmer und Zusteller im Verlagsgewerbe. Einbezogen werden u. a. Erkrankte, Urlauber, Kurzarbeiter, Streikende, von der Aussperrung Betroffene, Personen in Altersteilzeitregelungen, Auszubildende, Saison- und Aushilfsarbeiter sowie Teilzeitbeschäftigte. In den Zahlen für Arbeiter sind gewerblich Auszubildende, in den Angaben für Angestellte kaufmännisch Auszubildende sowie tätige Inhaber, Mitinhaber und unbezahlt mithelfende Familienangehörige enthalten.

Geleistete Arbeitsstunden

Alle von den Beschäftigten (einschließlich Auszubildender) tatsächlich geleisteten (nicht die bezahlten) Stunden.

Löhne und Gehälter

Bruttosummen ohne Arbeitgeberanteile zur Sozialversicherung, jedoch einschließlich Lohn- und Gehaltszuschläge (auch Gratifikationen, Erfindergelder sowie Provisionen, Tantiemen usw.). Vergütungen für gewerblich und kaufmännisch Auszubildende sind enthalten, einschließlich Heimarbeiterentgelte. Nicht erfasst werden allgemeine soziale Aufwendungen sowie Vergütungen, die als Spesenersatz anzusehen sind.

Gesamtumsatz

Umsatz aus eigener Erzeugung (einschl. Umsatz aus dem Verkauf von Energie und Nebenerzeugnissen und Abfällen sowie Entgelte für industrielle Dienstleistungen, wie Reparaturen, Instandhaltungen, Installationen und Montagen), Umsatz aus Handelsware und sonstigen nichtindustriellen/nichthandwerklichen Tätigkeiten (z. B. Erlöse aus Vermietung und Verpachtung sowie aus Lizenzverträgen, Provisionseinnahmen und Einnahmen aus der Veräußerung von Patenten).

Der Umsatz beruht auf Rechnungswerten (Fakturenwerte) ohne in Rechnung gestellte Umsatzsteuer. Im Umsatz enthalten sind Verbrauchssteuern und Kosten für Fracht, Verpackung und Porto, auch wenn diese gesondert berechnet werden. Außerordentliche und betriebsfremde Erträge aus dem Verkauf von Anlagegütern, aus der Verpachtung von Grundstücken, Zinsen, Dividenden u. dgl. sind nicht im Umsatz enthalten. Da es sich grundsätzlich um fakturierte Werte handelt, enthält der Umsatz auch nicht den Wert der Lieferungen, die innerhalb eines Unternehmens von Werk zu Werk stattfinden.

Inlandsumsatz

Umsatz mit Empfängern im gesamten Bundesgebiet.

Auslandsumsatz

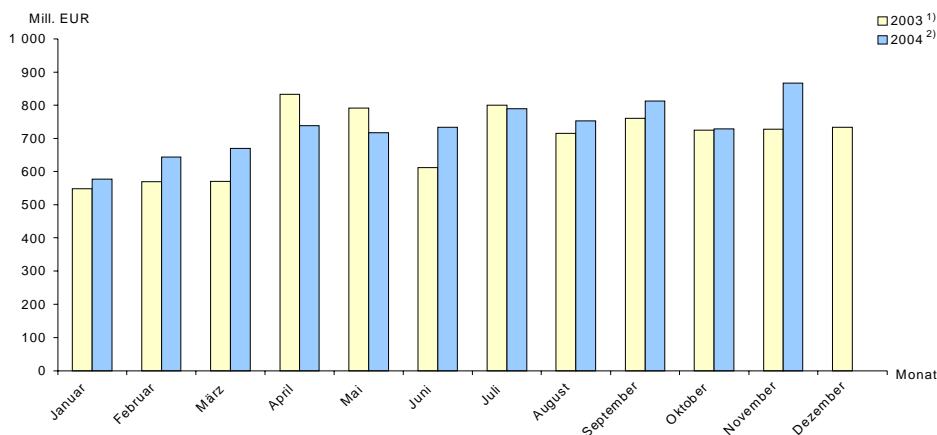
Umsatz mit Abnehmern im Ausland und - soweit einwandfrei erkennbar - Umsatz mit deutschen Exporteuren.

Darstellung der Ergebnisse

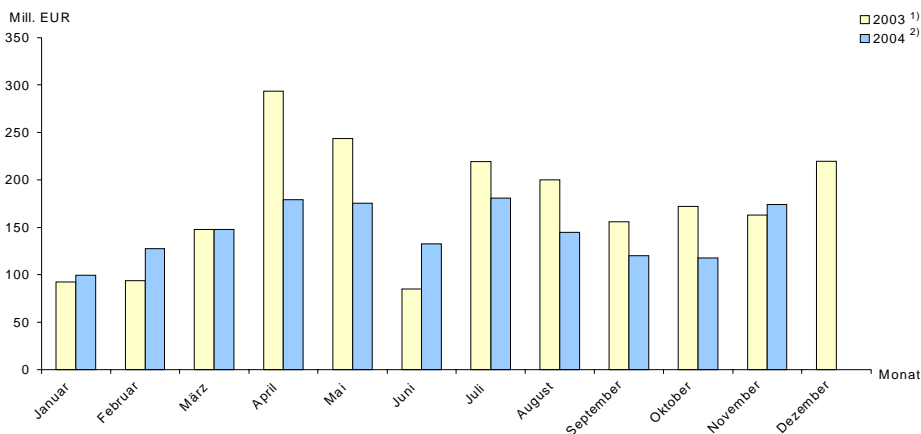
Die Ergebnisse des Monatsberichts im Verarbeitenden Gewerbe sowie im Bergbau und in der Gewinnung von Steinen und Erden werden ab Berichtsmonat Januar 2003 nach der Wirtschaftszweigklassifikation WZ 2003 (Ausgabe 2003) auf der Vierstellerebene (Klasse) erhoben und aufbereitet. Diese Klassifikation ist von der aktualisierten EU-Wirtschaftszweigklassifikation NACE Rev. 1.1 abgeleitet. In der ausführlichen Darstellung sind die Klassen, Gruppen, Abteilungen, Abschnitte ausgewiesen, zu denen in Mecklenburg-Vorpommern eine ausreichende Menge von Berichtenden vorhanden ist. Bei den nicht Erwähnten handelt es sich um Zweige, die in Mecklenburg-Vorpommern entweder gar nicht vorkommen oder wegen des Datenschutzes statistisch geheim zuhalten sind.

Beim Nachweis nach hauptbeteiligten Wirtschaftszweigen werden alle Angaben einer räumlich zusammenliegenden Betriebsstätte eines Betriebes (örtliche Einheit) unter dem Wirtschaftszweig nachgewiesen, bei dem der Schwerpunkt des Betriebes liegt. Für die Gliederung nach beteiligten Wirtschaftszweigen (fachliche Einheit) werden die Angaben (tätige Personen, Umsatz) kombinierter Betriebe entsprechend ihrer Fertigung nach Wirtschaftszweigen der fachlichen Betriebsteile aufgeteilt.

Umsatz des Verarbeitenden Gewerbes *) nach Monaten



Auslandsumsatz des Verarbeitenden Gewerbes *) nach Monaten



*) einschließlich Bergbau sowie Gewinnung von Steinen und Erden
1) nach Jahreskorrektur
2) vorläufig

II. Tabellen

1. Entwicklung im Verarbeitenden Gewerbe sowie im Bergbau und in der Gewinnung von Steinen und Erden

Jahr Monat	Betriebe ¹⁾	Beschäftigte ¹⁾	Darunter	Geleistete Arbeitsstunden ²⁾	Lohn- und Gehaltssumme	Darunter	Gesamtumsatz	Darunter
			Arbeiter			Lohn		Ausland
		Anzahl		1 000	1 000 EUR			
1991	467	102 406	68 871	81 157	913 024	549 250	3 362 343	608 093
1992	440	58 305	40 124	58 813	777 973	464 752	3 623 870	657 585
1993	457	50 612	35 533	56 078	833 901	505 888	4 260 663	550 945
1994	494	49 598	35 419	58 463	972 899	610 633	5 095 112	945 077
1995	509	49 769	35 277	57 255	1 071 302	663 854	5 545 550	762 690
1996	523	47 611	33 770	55 109	1 060 973	657 772	5 861 221	622 893
1997	529	45 107	31 920	52 328	1 014 675	624 058	6 195 452	799 329
1998	556	44 498	31 294	52 609	1 006 105	613 626	6 221 756	924 572
1999	608	45 808	32 191	54 116	1 048 905	641 437	6 441 988	834 566
2000	647	47 901	33 874	57 082	1 107 719	679 847	7 538 031	1 627 580
2001	662	48 573	34 084	56 977	1 136 586	683 655	8 173 542	1 702 955
2002	715	49 463	34 642	57 296	1 175 500	710 073	8 196 008	1 472 399
2003	693	48 665	34 620	79 575	1 175 438	720 356	8 486 096	2 085 216
2002 ³⁾	Januar	708	49 182	34 229	4 866	94 466	550 132	76 799
	Februar	706	48 903	34 026	4 535	90 145	616 546	130 078
	März	697	48 661	33 865	4 647	92 192	688 054	110 658
	April	725	49 627	34 672	4 950	96 378	677 828	78 839
	Mai	721	49 665	34 654	4 793	97 961	860 314	296 905
	Juni	720	49 766	34 803	4 739	103 055	62 312	686 458
	Juli	723	50 010	35 010	4 855	99 018	60 524	627 386
	August	719	49 859	34 953	4 827	96 462	58 831	716 722
	September	720	50 123	35 202	4 963	96 194	58 274	772 884
	Oktober	716	49 433	34 868	4 992	97 408	60 066	720 326
	November	714	49 414	34 870	4 952	114 514	68 864	700 111
	Dezember	711	48 911	34 550	4 178	97 708	59 143	579 247
2003 ³⁾	Januar	683	48 087	33 911	6 723	92 168	549 055	92 167
	Februar	679	47 766	33 842	6 245	88 719	53 440	569 720
	März	676	47 684	33 781	6 609	91 501	55 567	570 279
	April	706	48 626	34 463	6 701	97 162	58 932	832 537
	Mai	703	48 734	34 570	6 584	97 129	59 963	791 022
	Juni	702	48 797	34 705	6 577	101 149	62 082	612 157
	Juli	700	49 099	35 048	6 721	100 238	61 625	799 963
	August	698	49 255	35 021	6 535	95 725	58 730	715 584
	September	696	49 464	35 344	7 062	97 200	60 229	760 421
	Oktober	695	49 197	35 190	6 999	99 466	62 289	724 326
	November	691	48 986	35 027	6 749	114 354	70 022	727 538
	Dezember	689	48 287	34 535	6 070	100 626	61 688	733 495
2004 ⁴⁾	Januar	701	48 209	34 253	6 676	95 722	57 690	577 089
	Februar	694	47 916	33 982	6 437	92 438	55 866	643 971
	März	694	48 121	34 331	7 254	96 132	59 355	783 525
	April	705	48 759	34 655	6 798	99 600	59 962	738 109
	Mai	705	48 844	34 718	6 553	98 617	60 256	717 254
	Juni	700	49 189	35 024	7 164	103 558	63 689	733 814
	Juli	704	49 590	35 258	6 718	98 893	60 938	789 064
	August	703	49 825	35 616	7 015	99 155	61 205	752 194
	September	714	50 261	35 973	7 346	99 367	61 272	812 588
	Oktober	712	50 095	35 846	7 143	99 970	61 413	728 363
	November	712	50 056	35 741	7 429	116 592	71 062	867 379
	Dezember

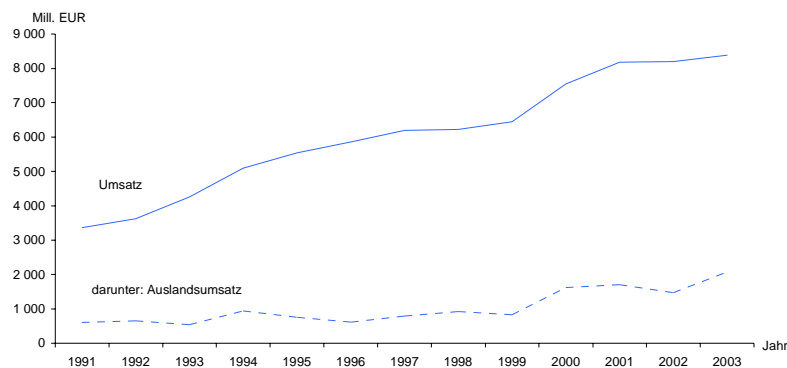
1) Angaben zu den Jahren 1991 - 2003 jeweils Jahresdurchschnitt

2) bis Dezember 2002 geleistete Arbeiterstunden

3) nach Jahreskorrektur

4) vorläufig

Umsatz des Verarbeitenden Gewerbes ^{*)} nach Jahren



*) einschließlich Bergbau sowie Gewinnung von Steinen und Erden

2. Anzahl der Betriebe und fachlichen Betriebsteile nach Wirtschaftszweigen

November 2004

WZ 2003	Wirtschaftszweig	Betriebe	Fachliche Betriebsteile
		Anzahl	
C	Bergbau und Gewinnung von Steinen und Erden	28	29
CA	Kohlenbergbau, Torfgewinnung, Gewinnung von Erdöl und Erdgas, Bergbau auf Uran- und Thoriumerze	3	3
10	Kohlenbergbau, Torfgewinnung	2	2
10.3	Torfgewinnung und -veredlung	2	2
11	Gewinnung von Erdöl und Erdgas, Erbringung damit verbundener Dienstleistungen	1	1
11.1	Gewinnung von Erdöl und Erdgas	1	1
CB	Erzbergbau, Gewinnung von Steinen und Erden, sonstiger Bergbau	25	26
14	Gewinnung von Steinen und Erden, sonstiger Bergbau	25	26
14.1	Gewinnung von Natursteinen	2	2
14.11	Gewinnung von Naturwerksteinen und Natursteinen a. n. g.	1	1
14.12	Gewinnung von Kalk- und Gipsstein sowie Anhydrit, Dolomit und Kreide	1	1
14.2	Gewinnung von Kies, Sand, Ton und Kaolin	23	24
14.21	Gewinnung von Kies und Sand	23	24
D	Verarbeitendes Gewerbe	684	761
DA	Ernährungsgewerbe und Tabakverarbeitung	172	180
15	Ernährungsgewerbe	171	179
15.1	Schlachten und Fleischverarbeitung	47	47
15.11	Schlachten (ohne Schlachten von Geflügel)	7	7
15.12	Schlachten von Geflügel	4	4
15.13	Fleischverarbeitung	36	36
15.2	Fischverarbeitung	17	17
15.3	Obst- und Gemüseverarbeitung	8	11
15.31	Kartoffelverarbeitung	3	4
15.32	Herstellung von Frucht- und Gemüsesäften	2	3
15.33	Obst- und Gemüseverarbeitung a. n. g.	3	4
15.5	Milchverarbeitung, Herstellung von Speiseeis	12	12
15.51	Milchverarbeitung	11	11
15.52	Herstellung von Speiseeis	1	1
15.6	Mahl- und Schälmaschinen, Herstellung von Stärke und Stärkeerzeugnissen	2	3
15.61	Mahl- und Schälmaschinen	2	3
15.7	Herstellung von Futtermitteln	5	5
15.71	Herstellung von Futtermitteln für Nutztiere	4	4
15.72	Herstellung von Futtermitteln für sonstige Tiere	1	1
15.8	Sonstiges Ernährungsgewerbe (ohne Getränkeherstellung)	69	73
15.81	Herstellung von Backwaren (ohne Dauerbackwaren)	56	57
15.82	Herstellung von Dauerbackwaren	2	4
15.83	Herstellung von Zucker	2	2
15.84	Herstellung von Süßwaren (ohne Dauerbackwaren)	2	2
15.85	Herstellung von Teigwaren	1	1
15.87	Herstellung von Würzmitteln und Saucen	3	3
15.88	Herstellung von homogenisierten und diätetischen Nahrungsmitteln	1	1
15.89	Herstellung von sonstigen Nahrungsmitteln (ohne Getränke)	2	3
15.9	Herstellung von Getränken	11	11
15.91	Herstellung von Spirituosen	2	2
15.96	Herstellung von Bier	5	5
15.97	Herstellung von Malz	1	1
15.98	Gewinnung natürlicher Mineralwässer, Herstellung von Erfrischungsgetränken	3	3
16	Tabakverarbeitung	1	1
DB	Textil- und Bekleidungsindustrie	7	8
17	Textilindustrie	4	5
17.2	Weberei	1	1
17.25	Sonstige Weberei	1	1
17.4	Herstellung von konfektionierten Textilwaren (ohne Bekleidung)	3	4
18	Bekleidungsindustrie	3	3
18.2	Herstellung von Bekleidung (ohne Lederbekleidung)	3	3
18.21	Herstellung von Arbeits- und Berufsbekleidung	2	2
18.23	Herstellung von Wäsche	1	1
DC/19	Lederindustrie	1	1
19.1	Herstellung von Leder und Lederfaserstoff	1	1
DD/20	Holzindustrie (ohne Herstellung von Möbeln)	32	33
20.1	Säge-, Hobel- und Holzimprägnierwerke	10	10
20.2	Herstellung von Furnier-, Sperrholz-, Holzfasern- und Holzspanplatten	5	5
20.3	Herstellung von Konstr.-, Fertigbauteilen, Ausbauelementen und Fertigteilbauten aus Holz	14	15
20.4	Herstellung von Verpackungsmitteln, Lagerbehältern und Ladungsträgern aus Holz	2	2
20.5	Herstellung von Holzwaren a. n. g., sowie von Kork-, Flecht- und Korbwaren	1	1
20.51	Herstellung von Holzwaren a. n. g.	1	1
DE	Papier-, Verlags- und Druckindustrie	29	37
21	Papierindustrie	4	4

Noch: 2. Anzahl der Betriebe und fachlichen Betriebsteile nach Wirtschaftszweigen

November 2004

WZ 2003	Wirtschaftszweig	Betriebe	Fachliche Betriebsteile
		Anzahl	
21.1	Herstellung von Holz- und Zellstoff, Papier, Karton und Pappe	1	1
21.12	Herstellung von Papier, Karton und Pappe	1	1
21.2	Herstellung von Waren aus Papier, Karton und Pappe	3	3
21.21	Herstellung von Wellpapier und -pappe sowie von Verpackungsmitteln aus Papier, Karton und Pappe	3	3
22	Verlags-, Druckgewerbe, Vervielfältigung von bespielten Ton-, Bild- und Datenträgern	25	33
22.1	Verlagsgewerbe	7	10
22.11	Verlegen von Büchern	-	1
22.12	Verlegen von Zeitungen	3	3
22.13	Verlegen von Zeitschriften	4	6
22.2	Druckgewerbe	14	19
22.21	Drucken von Zeitungen	1	3
22.22	Drucken anderer Druckerzeugnisse	12	12
22.23	Druckweiterverarbeitung	-	1
22.24	Druck- und Mediovorstufe	1	3
22.3	Vervielfältigung von bespielten Ton-, Bild- und Datenträgern	4	4
22.31	Vervielfältigung von bespielten Tonträgern	4	4
DG/24	Herstellung von chemischen Erzeugnissen	12	13
24.1	Herstellung von chemischen Grundstoffen	4	4
24.14	Herstellung von sonstigen organischen Grundstoffen und Chemikalien	1	1
24.15	Herstellung von Düngemitteln und Stickstoffverbindungen	2	2
24.16	Herstellung von Kunststoffen in Primärformen	1	1
24.3	Herstellung von Anstrichmitteln, Druckfarben und Kitt	1	1
24.4	Herstellung von pharmazeutischen Erzeugnissen	2	2
24.42	Herstellung von pharmazeutischen Spezialitäten und sonstigen pharmazeutischen Erzeugnissen	2	2
24.5	Herstellung von Seifen, Wasch-, Reinigungs- und Körperpflegemitteln sowie von Duftstoffen	2	3
24.52	Herstellung von Duftstoffen und Körperpflegemitteln	2	3
24.6	Herstellung von sonstigen chemischen Erzeugnissen	3	3
24.61	Herstellung von pyrotechnischen Erzeugnissen	1	1
24.66	Herstellung von sonstigen chemischen Erzeugnissen a. n. g.	2	2
DH/25	Herstellung von Gummi- und Kunststoffwaren	23	27
25.1	Herstellung von Gummiwaren	3	4
25.12	Runderneuerung von Bereifungen	1	1
25.13	Herstellung von sonstigen Gummiwaren	2	3
25.2	Herstellung von Kunststoffwaren	20	23
25.21	Herstellung von Platten, Folien, Schläuchen und Profilen aus Kunststoffen	3	4
25.22	Herstellung von Verpackungsmitteln aus Kunststoffen	4	4
25.23	Herstellung von Baubedarfsartikeln aus Kunststoffen	10	12
25.24	Herstellung von sonstigen Kunststoffwaren	3	3
DI/26	Glasgewerbe, Herstellung von Keramik, Verarbeitung von Steinen und Erden	79	85
26.1	Herstellung von Glas und Glaswaren	7	7
26.12	Veredlung und Bearbeitung von Flachglas	6	6
26.14	Herstellung von Glasfasern und Waren daraus	1	1
26.3	Herstellung von keramischen Wand- und Bodenfliesen und -platten	1	1
26.4	Herstellung von Ziegeln und sonstiger Baukeramik	2	2
26.6	Herstellung von Erzeugnissen aus Beton, Zement und Gips	63	69
26.61	Herstellung von Erzeugnissen aus Beton, Zement und aus Kalksandstein für den Bau	27	30
26.63	Herstellung von Frischbeton (Transportbeton)	30	32
26.64	Herstellung von Mörtel u. a. Beton (Trockenbeton)	4	5
26.66	Herstellung von Erzeugnissen aus Beton, Zement und Gips a. n. g.	2	2
26.7	Be- und Verarbeitung von Naturwerksteinen und Natursteinen a. n. g.	3	3
26.8	Herstellung von sonstigen Erzeugnissen aus nicht metallischen Mineralien	3	3
26.82	Herstellung von sonstigen Erzeugnissen aus nicht metallischen Mineralien a. n. g.	3	3
DJ	Metallerzeugung und -bearbeitung, Herstellung von Metallerzeugnissen	112	132
27	Metallerzeugung und -bearbeitung	5	8
27.2	Herstellung von Rohren	2	2
27.22	Herstellung von Stahlrohren, Rohrform-, Rohrverschluss- und Rohrverbindungsstücken aus Stahl	2	2
27.3	Sonstige erste Bearbeitung von Eisen und Stahl	1	1
27.31	Herstellung von Blankstahl	1	1
27.4	Erzeugung und erste Bearbeitung von NE-Metallen	-	1
27.44	Erzeugung und erste Bearbeitung von Kupfer	-	1
27.5	Gießereien	2	4
27.51	Eisengießereien	2	2
27.53	Leichtmetallgießereien	-	1
27.54	Buntmetallgießereien	-	1
28	Herstellung von Metallerzeugnissen	107	124
28.1	Stahl- und Leichtmetallbau	74	87
28.11	Herstellung von Metallkonstruktionen	60	68
28.12	Herstellung von Ausbauelementen aus Metall	14	19
28.2	Herstellung von Metallbehältern mit einem Fassungsvermögen > 300 l; Herstellung von Heizkörpern und -kesseln für Zentralheizungen	-	1
28.21	Herstellung von Metallbehältern mit einem Fassungsvermögen > 300 l	-	1
28.4	Herstellung von Schmiede-, Press-, Zieh-, Stanzteilen u. Ä.	5	5
28.5	Oberflächenveredlung, Wärmebehandlung, Mechanik a. n. g.	17	18

Noch: 2. Anzahl der Betriebe und fachlichen Betriebsteile nach Wirtschaftszweigen

November 2004

WZ 2003	Wirtschaftszweig	Betriebe	Fachliche Betriebsteile
		Anzahl	
28.51	Oberflächenveredlung und Wärmebehandlung	12	12
28.52	Mechanik a. n. g.	5	6
28.6	Herstellung von Schneidwaren, Werkzeugen, Schlössern und Beschlägen aus unedlen Metallen	2	2
28.62	Herstellung von Werkzeugen	2	2
28.7	Herstellung von sonstigen Metallwaren	9	11
28.73	Herstellung von Drahtwaren	-	1
28.74	Herstellung von Schrauben, Nieten, Ketten und Federn	1	1
28.75	Herstellung von sonstigen Metallwaren a. n. g.	8	9
DK/29	Maschinenbau	69	85
29.1	Herstellung von Maschinen für die Erzeugung und Nutzung von mechanischer Energie	15	19
29.11	Herstellung von Verbrennungsmotoren und Turbinen	2	2
29.12	Herstellung von Pumpen und Kompressoren	7	10
29.13	Herstellung von Armaturen	3	4
29.14	Herstellung von Lagern, Getrieben, Zahnrädern, Antriebs-elementen	3	3
29.2	Herstellung von sonstigen nicht wirtschaftszweigspezifischen Maschinen	21	24
29.21	Herstellung von Öfen und Brennern	2	2
29.22	Herstellung von Hebezeugen und Fördermitteln	4	6
29.23	Herstellung von kälte- und lufttechnischen Erzeugnissen, nicht für den Haushalt	7	8
29.24	Herstellung von sonstigen nicht wirtschaftszweigspezifischen Maschinen a. n. g.	8	8
29.3	Herstellung von land- und forstwirtschaftlichen Maschinen	5	9
29.31	Herstellung von land- und forstwirtschaftlichen Zugmaschinen	2	3
29.32	Herstellung von sonstigen land- und forstwirtschaftlichen Maschinen	3	6
29.4	Herstellung von Werkzeugmaschinen	7	8
29.42	Herstellung von Werkzeugmaschinen für die Metallbearbeitung	5	6
29.43	Herstellung von Werkzeugmaschinen a. n. g.	2	2
29.5	Herstellung von Maschinen für sonstige bestimmte Wirtschaftszweige	20	24
29.51	Herstellung von Maschinen für die Metallerzeugung, von Walzwerkseinrichtungen und Gießmaschinen	1	2
29.53	Herstellung von Maschinen für das Ernährungsgewerbe und die Tabakverarbeitung	2	3
29.55	Herstellung von Maschinen für das Papiergewerbe	1	1
29.56	Herstellung von Maschinen für bestimmte Wirtschaftszweige a. n. g.	16	18
29.6	Herstellung von Waffen und Munition	1	1
DL	Herstellung von Büromaschinen, DV-Geräten und -Einrichtungen; Elektrotechnik usw.	65	71
31	Herstellung von Geräten der Elektrizitätserzeugung, -verteilung u. Ä.	25	30
31.1	Herstellung von Elektromotoren, Generatoren, Transformatoren	4	5
31.2	Herstellung von Elektrizitätsverteilungs- und -schalteinrichtungen	7	9
31.3	Herstellung von isolierten Elektrokabeln, -leitungen und -drähten	3	3
31.5	Herstellung von elektrischen Lampen und Leuchten	2	3
31.6	Herstellung von elektrischen Ausrüstungen a. n. g.	9	10
31.61	Herstellung von elektrischen Ausrüstungen für Motoren und Fahrzeuge a. n. g.	1	1
31.62	Herstellung von sonstigen elektrischen Ausrüstungen a. n. g.	8	9
32	Rundfunk- und Nachrichtentechnik	9	9
32.1	Herstellung von elektronischen Bauelementen	2	2
32.2	Herstellung von Geräten und Einrichtungen der Telekommunikationstechnik	7	7
33	Medizin-, Mess-, Steuer- und Regelungstechnik, Optik, Herstellung von Uhren	31	32
33.1	Herstellung von medizinischen Geräten und orthopädischen Erzeugnissen	27	28
33.2	Herstellung von Mess-, Kontroll-, Navigations- u. ä. Instrumenten und Vorrichtungen	2	2
33.3	Herstellung von industriellen Prozesssteuerungseinrichtungen	1	1
33.4	Herstellung von optischen und fotografischen Geräten	1	1
DM	Fahrzeugbau	47	50
34	Herstellung von Kraftwagen und Kraftwagenteilen	20	21
34.1	Herstellung von Kraftwagen und Kraftwagenmotoren	-	1
34.2	Herstellung von Karosserien, Aufbauten und Anhängern	15	15
34.3	Herstellung von Teilen und Zubehör für Kraftwagen und Kraftwagenmotoren	5	5
35	Sonstiger Fahrzeugbau	27	29
35.1	Schiff- und Bootsbau	24	25
35.11	Schiffbau (ohne Boots- und Yachtbau)	17	18
35.12	Boots- und Yachtbau	7	7
35.2	Bahnindustrie	3	4
DN	Herstellung von Möbeln, Schmuck, Musikinstrumenten, Sportgeräten usw., Recycling	36	39
36	Herstellung von Möbeln, Schmuck, Musikinstrumenten, Sportgeräten usw.	17	19
36.1	Herstellung von Möbeln	16	18
36.11	Herstellung von Sitzmöbeln	3	4
36.12	Herstellung von Büro- und Ladenmöbeln	7	8
36.13	Herstellung von Küchenmöbeln	1	1
36.14	Herstellung von sonstigen Möbeln	4	4
36.15	Herstellung von Matratzen	1	1
36.2	Herstellung von Schmuck u. ä. Erzeugnissen	1	1
36.22	Herstellung von Schmuck, Gold- und Silberschmiedewaren	1	1
37	Recycling	19	20
37.1	Recycling von metallischen Altmaterialien und Reststoffen	9	9
37.2	Recycling von nicht metallischen Altmaterialien und Reststoffen	10	11
C + D	Insgesamt	712	790

3. Ergebnisse der Betriebe nach Wirtschaftszweigen
3.1. Beschäftigte, Arbeitsstunden, Lohn- und Gehaltssumme sowie Umsatz
November 2004

WZ 2003	Wirtschaftszweig	Beschäftigte		Geleistete Arbeits- stunden	Brutto- lohn- und -gehalt- summe	Darunter Lohn	Gesamt- umsatz	Darunter		Umsatz aus Eigen- erzeugung
		ins- gesamt	darunter Arbeiter					Auslandsumsatz		
								ins- gesamt	darunter Eurozone	
		Anzahl		1 000	1 000 EUR					
C	Bergbau und Gewinnung von Steinen und Erden	488	391	81	1 102	793	5 869	-	-	.
CA	Kohlenbergbau, Torfgewinnung, Gewinnung von Erdöl und Erdgas, Bergbau auf Uran- und Thoriumerze	-	-	.
10	Kohlenbergbau, Torfgewinnung	-	-	.
11	Gewinnung von Erdöl und Erdgas, Erbringung damit verbundener Dienstleistungen	-	-	.
CB	Erzbergbau, Gewinnung von Steinen und Erden, sonstiger Bergbau	-	-	.
14	Gewinnung von Steinen und Erden, sonstiger Bergbau	-	-	.
14.2	Gewinnung von Kies, Sand, Ton und Kaolin	379	306	62	847	624	5 150	-	-	.
D	Verarbeitendes Gewerbe	49 568	35 350	7 348	115 490	70 269	861 510	174 213	128 661	.
DA	Ernährungsgewerbe und Tabakverarbeitung
15	Ernährungsgewerbe	14 272	10 441	2 119	27 541	18 953	291 062	31 880	21 779	277 215
	darunter
15.1	Schlachten und Fleischverarbeitung	3 518	2 769	510	5 359	3 873	55 486	3 129	.	52 065
15.11	Schlachten (ohne Schlachten von Geflügel)	476	367	71	988	690	18 361	.	.	17 687
15.12	Schlachten von Geflügel	832	757	126	1 386	1 185	17 223	-	-	.
15.13	Fleischverarbeitung	2 210	1 645	314	2 985	1 998	19 902	.	.	.
15.2	Fischverarbeitung	1 237	1 003	201	1 937	1 300	18 230	1 499	1 499	.
15.3	Obst- und Gemüseverarbeitung	976	770	148	2 141	1 485	14 277	3 683	2 476	14 113
15.31	Kartoffelverarbeitung	542	461	81	1 337	1 006	6 379	.	.	.
15.5	Milchverarbeitung; Herstellung von Speiseeis	1 440	1 055	227	3 832	2 482	99 829	5 489	4 449	.
15.8	Sonstiges Ernährungsgewerbe (ohne Getränkeherstellung)	5 562	3 694	792	9 235	6 326	63 024	16 027	.	61 970
	darunter
15.81	Herstellung von Backwaren (ohne Dauerbackwaren)	3 806	2 226	518	4 246	2 556	12 601	.	.	11 823
15.9	Herstellung von Getränken	1 269	937	197	4 472	3 079	29 900	.	.	29 063
	darunter
15.96	Herstellung von Bier	637	449	89	2 269	1 445	14 434	.	.	13 597
15.98	Gewinnung natürlicher Mineralwässer, Herstellung von Erfrischungsgetränken	562	.	.	2 015
16	Tabakverarbeitung
DB	Textil- und Bekleidungsindustrie
17	Textilgewerbe	210	175	30	359	261	878	.	.	.
18	Bekleidungsindustrie
DC/19	Ledergewerbe
DD/20	Holzgewerbe (ohne Herstellung von Möbeln)	2 565	1 899	380	5 293	3 733	61 522	11 196	.	.
	darunter
20.1	Säge-, Hobel- und Holzimprägnierwerke	524	437	83	947	716	10 607	.	.	10 607
20.2	Herstellung von Furnier-, Sperrholz-, Holzfaserver- und Holzspanplatten	833	668	101	1 816	1 340	33 205	.	.	33 205
20.3	Herstellung von Konstr.-, Fertigbauteilen, Ausbauelementen und Fertigteilbauten aus Holz	1 056	667	175	2 172	1 403	16 330	.	.	.
DE	Papier-, Verlags- und Druckgewerbe	3 857	2 075	593	12 367	5 024	47 168	.	.	46 842
21	Papiergewerbe	432	343	59	1 391	945	6 533	.	.	.
22	Verlags-, Druckgewerbe, Vervielfältigung	3 425	1 732	534	10 976	4 079	40 635	.	.	.
22.1	Verlagsgewerbe	1 421	264	205	6 084	1 045	15 457	.	.	.
22.2	Druckgewerbe	465	325	67	1 219	733	3 917	.	.	.
22.3	Vervielfältigung von bespielten Ton-, Bild- und Datenträgern	1 539	1 143	261	3 673	2 301	21 262	.	.	21 262
DG/24	Herstellung von chemischen Erzeugnissen	1 210	720	190	3 977	2 072	42 017	20 563	14 102	.
DH/25	Herstellung von Gummi- und Kunststoffwaren	1 333	927	210	3 627	2 041	19 373	6 024	5 552	.
25.1	Herstellung von Gummiwaren	125	97	16	237	140	994	.	.	.
25.2	Herstellung von Kunststoffwaren	1 208	830	194	3 389	1 901	18 378	.	.	.
25.22	Herstellung von Verpackungsmitteln aus Kunststoffen	375	287	60	799	509	5 373	.	.	.
25.23	Herstellung von Baubedarfsartikeln aus Kunststoffen	434	274	71	920	444	4 730	.	.	4 730
DI/26	Glasgewerbe, Herstellung von Keramik, Verarbeitung von Steinen und Erden	2 390	1 684	364	5 730	3 366	32 393	1 016	508	31 214
26.1	Herstellung von Glas und Glaswaren	413	294	68	898	550	4 708	.	.	4 455
26.6	Herstellung von Erzeugnissen aus Beton, Zement und Gips	1 544	1 109	232	3 743	2 258	22 717	.	.	21 908
26.61	Herstellung von Erzeugnissen aus Beton, Zement und aus Kalksandstein für den Bau	895	669	134	1 989	1 304	9 266	.	.	9 144
26.63	Herstellung von Frischbeton (Transportbeton)	292	171	49	842	383	4 692	-	-	.

Noch: 3. Ergebnisse der Betriebe nach Wirtschaftszweigen
Noch: 3.1. Beschäftigte, Arbeitsstunden, Lohn- und Gehaltsumme sowie Umsatz
November 2004

WZ 2003	Wirtschaftszweig	Beschäftigte		Geleistete Arbeits- stunden	Brutto- lohn- und -gehalt- summe	Darunter Lohn	Gesamt- umsatz	Darunter		Umsatz aus Eigen- erzeugung
		ins- gesamt	darunter Arbeiter					ins- gesamt	darunter Eurozone	
		Anzahl		1 000	1 000 EUR					
26.7	Be- und Verarbeitung von Naturwerksteinen und Natursteinen a. n. g.	103	74	16	245	149	751	-	-	.
DJ	Metallerzeugung und -bearbeitung, Herstellung von Metallerzeugnissen	5 606	4 242	832	11 883	7 500	63 619	10 224	8 597	63 346
27	Metallerzeugung und -bearbeitung	509	304	78	1 163	559	9 001	4 451	.	9 001
28	Herstellung von Metallerzeugnissen	5 097	3 938	754	10 719	6 941	54 618	5 774	.	54 345
28.1	Stahl- und Leichtmetallbau	3 413	2 573	506	6 445	3 978	36 176	768	.	36 019
28.11	Herstellung von Metallkonstruktionen	2 786	2 101	415	5 314	3 339	30 716	.	.	.
28.12	Herstellung von Ausbauelementen aus Metall	627	472	91	1 132	639	5 460	.	.	.
28.5	Oberflächenveredlung, Wärmebehandlung, Mechanik a. n. g.	831	703	125	2 155	1 573	6 477	522	.	6 477
28.51	Oberflächenveredlung und Wärmebehandlung	570	484	88	1 522	1 090	4 383	.	.	.
28.52	Mechanik a. n. g.	261	219	37	633	482	2 094	.	.	.
28.7	Herstellung von sonstigen Metallwaren	556	420	81	1 428	927	9 179	4 166	.	.
DK/29	Maschinenbau	3 546	2 553	518	7 981	4 948	31 301	5 371	3 263	29 206
29.1	Herstellung von Maschinen für die Erzeugung und Nutzung von mechanischer Energie	920	698	136	2 230	1 424	8 126	1 466	.	.
29.12	Herstellung von Pumpen und Kompressoren	316	237	43	734	475	3 079	.	.	.
29.14	Herstellung von Lagern, Getrieben, Zahnrädern, Antriebsselementen	266	231	42	565	477	2 415	.	.	2 415
29.2	Herstellung von sonstigen nicht wirtschaftszweig-spezifischen Maschinen	813	538	124	2 153	1 239	8 228	1 409	.	7 765
29.23	Herstellung von kälte- und lufttechnischen Erzeugnissen, nicht für den Haushalt	400	290	62	992	637	3 432	.	.	.
29.24	Herstellung von sonstigen nicht wirtschaftszweig-spezifischen Maschinen a. n. g.	268	145	41	673	300	3 688	.	.	3 241
29.4	Herstellung von Werkzeugmaschinen	438	344	57	748	512	2 264	.	.	.
29.5	Herstellung von Maschinen für sonstige bestimmte Wirtschaftszweige	1 206	844	174	2 616	1 625	11 222	1 707	.	10 765
DL	Herstellung von Büromaschinen, DV-Geräten und -Einrichtungen; Elektrotechnik usw.	4 808	2 990	706	13 707	6 532	74 867	16 366	5 667	74 432
31	Herstellung von Geräten der Elektrizitätserzeugung, -verteilung u. Ä.	2 605	1 877	375	7 132	4 516	43 382	5 115	.	43 207
31.1	Herstellung von Elektromotoren, Generatoren, Transformatoren	901	573	140	2 545	1 326
31.2	Herstellung von Elektrizitätsverteilungs- und -schalteinrichtungen	765	554	98	1 819	1 183	15 827	.	.	15 827
31.6	Herstellung von elektrischen Ausrüstungen a. n. g.	394	293	63	852	518	2 592	.	.	2 417
32	Rundfunk- und Nachrichtentechnik	1 025	512	156	3 500	993	23 248	.	.	23 248
33	Medizin-, Mess-, Steuer- und Regelungstechnik, Optik, Herstellung von Uhren	1 178	601	174	3 075	1 023	8 238	.	.	7 978
33.1	Herstellung von medizinischen Geräten und orthopädischen Erzeugnissen	839	507	122	1 964	858	4 086	.	.	.
DM	Fahrzeugbau	7 722	6 150	1 106	18 845	13 252	172 452	58 313	57 115	.
34	Herstellung von Kraftwagen und Kraftwagenteilen	1 636	1 222	241	3 500	2 167
34.2	Herstellung von Karosserien, Aufbauten und Anhängern	830	637	124	1 553	1 054	7 036	.	.	.
34.3	Herstellung von Teilen und Zubehör für Kraftwagen und Kraftwagenmotoren	806	585	117	1 947	1 113
35	Sonstiger Fahrzeugbau	6 086	4 928	864	15 344	11 085
35.1	Schiff- und Bootsbau	5 759	4 659	815	14 551	10 475	137 931	.	.	.
35.11	Schiffbau (ohne Boots- und Yachtbau)	5 250	4 232	735	13 748	9 927
35.12	Boots- und Yachtbau	509	427	80	804	549
35.2	Bahnindustrie	327	269	49	793	610
DN	Herstellung von Möbeln, Schmuck, Musikinstrumenten usw., Recycling	1 871	1 382	271	3 852	2 419	23 891	1 910	1 273	23 873
36	Herstellung von Möbeln, Schmuck, Musikinstrumenten, Sportgeräten usw.	1 317	972	192	2 728	1 695	12 511	.	.	.
36.11	Herstellung von Sitzmöbeln	158	133	19	170	130	591	.	.	591
36.12	Herstellung von Büro- und Ladenmöbeln	699	504	110	1 820	1 103	7 341	.	.	7 341
37	Recycling	554	410	79	1 124	724	11 381	.	.	.
37.1	Recycling von metallischen Altmaterialien und Reststoffen	187	135	27	366	233	6 649	.	.	.
37.2	Recycling von nicht metallischen Altmaterialien und Reststoffen	367	275	52	758	492	4 732	.	.	.
C + D	Insgesamt	50 056	35 741	7 429	116 592	71 062	867 379	174 213	128 661	841 177

Noch: 3. Ergebnisse der Betriebe nach Wirtschaftszweigen

3.2. Veränderung der Beschäftigten, Arbeitsstunden, Lohn- und Gehaltssumme sowie des Umsatzes zum Vorjahresmonat

November 2004

WZ 2003	Wirtschaftszweig	Beschäftigte		Geleistete Arbeits- stunden	Brutto- lohn- und -gehalt- summe	Darunter	Gesamt- umsatz	Darunter		Umsatz aus Eigen- erzeugung
		ins- gesamt	darunter Arbeiter			Lohn		Auslandsumsatz		
								ins- gesamt	darunter Eurozone	
%										
C	Bergbau und Gewinnung von Steinen und Erden	- 4,1	- 2,3	+ 3,4	- 3,5	+ 0,5	+ 2,1	-	-	.
CA	Kohlenbergbau, Torfgewinnung, Gewinnung von Erdöl und Erdgas, Bergbau auf Uran- und Thoriumerze
CB	Erzbergbau, Gewinnung von Steinen und Erden, sonstiger Bergbau	-	-	.
D	Verarbeitendes Gewerbe	+ 2,3	+ 2,1	+ 10,1	+ 2,0	+ 1,5	+ 19,4	+ 6,9	+ 78,4	.
DA	Ernährungsgewerbe und Tabakverarbeitung
15	Ernährungsgewerbe	+ 0,7	+ 2,0	+ 6,3	+ 1,3	+ 1,6	+ 12,7	-	+ 6,7	+ 12,9
16	Tabakverarbeitung
DB	Textil- und Bekleidungsgerbe
17	Textilgewerbe	+ 4,5	+ 2,3	+ 11,1	+ 8,9	+ 5,3	- 18,9	.	.	.
18	Bekleidungsgerbe
DC/19	Ledergewerbe
DD/20	Holzgewerbe (ohne Herstellung von Möbeln)	+ 2,3	- 5,5	+ 4,8	+ 5,2	+ 5,9	+ 5,1	- 28,7	.	.
DE	Papier-, Verlags- und Druckgewerbe	+ 10,4	+ 19,9	+ 17,5	+ 7,1	+ 17,0	+ 7,3	.	.	+ 7,0
21	Papiergewerbe	+ 2,9	+ 5,5	+ 11,4	+ 3,1	+ 7,0	+ 8,2	.	.	.
22	Verlags-, Druckgewerbe, Vervielfältigung von bespielten Ton-, Bild- und Datenträgern	+ 11,4	+ 23,3	+ 18,3	+ 7,6	+ 19,6	+ 7,1	.	.	.
DG/24	Herstellung von chemischen Erzeugnissen	+ 14,4	+ 9,3	+ 24,4	+ 11,7	+ 9,9	+ 12,2	+ 29,8	+ 22,7	.
DH/25	Herstellung von Gummi- und Kunststoffwaren	- 0,5	- 1,8	+ 9,1	+ 13,1	+ 10,2	+ 3,8	+ 44,1	+ 80,5	.
DI/26	Glasgewerbe, Herstellung von Keramik, Verarbeitung von Steinen und Erden	- 7,9	- 9,5	- 5,5	- 3,3	- 5,5	+ 2,2	- 20,5	- 21,5	+ 2,8
DJ	Metallerzeugung und -bearbeitung, Herstellung von Metallerzeugnissen	+ 6,0	+ 5,5	+ 14,0	+ 9,6	+ 10,6	+ 39,1	+ 188,5	+ 425,1	+ 39,6
27	Metallerzeugung und -bearbeitung	+ 56,6	+ 18,3	+ 68,9	+ 71,0	+ 25,5	+ 225,3	+ 279,6	.	+ 225,3
28	Herstellung von Metallerzeugnissen	+ 2,6	+ 4,7	+ 10,3	+ 5,4	+ 9,6	+ 27,1	+ 143,4	.	+ 27,6
DK/29	Maschinenbau	+ 7,4	+ 6,0	+ 12,9	+ 5,9	+ 6,1	+ 19,1	- 31,2	+ 53,2	+ 17,6
DL	Herstellung von Büromaschinen, DV-Geräten und -Einrichtungen; Elektrotechnik, Feinmechanik und Optik	+ 7,2	+ 7,2	+ 13,2	+ 7,6	+ 0,4	+ 27,5	- 1,8	- 16,8	+ 27,6
31	Herstellung von Geräten der Elektrizitätserzeugung, -verteilung u. Ä.	- 1,7	- 3,6	+ 1,1	- 3,2	- 11,2	+ 20,0	- 33,4	.	+ 19,8
32	Rundfunk- und Nachrichtentechnik	+ 25,3	+ 44,6	+ 38,9	+ 14,0	+ 54,6
33	Medizin-, Mess-, Steuer- und Regelungstechnik, Optik, Herstellung von Uhren	+ 16,2	+ 23,2	+ 24,7	+ 33,8	+ 30,7
DM	Fahrzeugbau	- 1,1	- 0,2	+ 17,6	- 9,9	- 8,9	+ 44,0	+ 10,3	+ 312,8	.
34	Herstellung von Kraftwagen und Kraftwagenteilen	+ 12,2	+ 14,0	+ 19,5	+ 11,4	+ 6,8
35	Sonstiger Fahrzeugbau	- 4,1	- 3,1	+ 17,1	- 13,7	- 11,4
35.1	Schiff- und Bootsbau	- 2,8	- 2,0	+ 19,7	- 13,5	- 11,5	+ 69,7	.	.	.
DN	Herstellung von Möbeln, Schmuck, Musikinstrumenten usw., Recycling	- 8,3	- 8,8	- 1,5	- 5,8	- 6,0	+ 15,6	+ 19,0	+ 45,9	+ 15,6
36	Herstellung von Möbeln, Schmuck, Musikinstrumenten usw.	- 12,4	- 13,7	- 5,3	- 5,3	- 5,4	- 9,1	.	.	.
37	Recycling	+ 3,0	+ 5,1	+ 9,2	- 7,0	- 7,5	+ 64,7	.	.	.
C + D	Insgesamt	+ 2,2	+ 2,0	+ 10,1	+ 2,0	+ 1,5	+ 19,2	+ 6,9	+ 78,4	+ 19,4

Noch: 3. Ergebnisse der Betriebe nach Wirtschaftszweigen
3.3. Beschäftigte, Arbeitsstunden, Lohn- und Gehaltssumme sowie Umsatz

Januar bis November 2004

WZ 2003	Wirtschaftszweig	Beschäftigte ¹⁾		Geleistete Arbeits- stunden	Brutto- lohn- und -gehalt- summe	Darunter Lohn	Gesamt- umsatz	Darunter		Umsatz aus Eigen- erzeugung
		ins- gesamt	darunter Arbeiter					ins- gesamt	darunter Eurozone	
		Anzahl		1 000	1 000 EUR					
C	Bergbau und Gewinnung von Steinen und Erden	483	381	830	10 418	7 624	62 360	.	.	.
CA	Kohlenbergbau, Torfgewinnung, Gewinnung von Erdöl und Erdgas, Bergbau auf Uran- und Thoriumerze
10	Kohlenbergbau, Torfgewinnung
11	Gewinnung von Erdöl und Erdgas, Erbringung damit verbundener Dienstleistungen
CB	Erzbergbau, Gewinnung von Steinen und Erden, sonstiger Bergbau
14	Gewinnung von Steinen und Erden, sonstiger Bergbau
14.2	Gewinnung von Kies, Sand, Ton und Kaolin	369	293	635	7 830	5 735	47 575	.	.	.
D	Verarbeitendes Gewerbe	48 677	34 681	75 652	1 089 814	665 461	8 092 592	.	.	.
DA	Ernährungsgewerbe und Tabakverarbeitung
15	Ernährungsgewerbe	14 148	10 239	22 263	244 911	165 467	2 911 797	252 506	168 953	2 760 795
	darunter									
15.1	Schlachten und Fleischverarbeitung	3 581	2 810	5 569	52 671	37 973	566 084	31 061	.	525 922
15.11	Schlachten (ohne Schlachten von Geflügel)	452	346	710	8 678	6 145	186 489	.	.	179 005
15.12	Schlachten von Geflügel	857	786	1 387	13 203	11 299	177 831	.	.	.
15.13	Fleischverarbeitung	2 272	1 679	3 471	30 790	20 529	201 765	.	.	.
15.2	Fischverarbeitung	1 159	935	1 890	19 128	12 489	163 523	16 981	11 210	.
15.3	Obst- und Gemüseverarbeitung	941	718	1 422	19 576	13 062	131 202	32 248	23 480	127 924
15.31	Kartoffelverarbeitung	575	476	869	12 137	9 272	62 168	.	.	.
15.5	Milchverarbeitung; Herstellung von Speiseeis	1 343	1 068	2 458	31 187	21 044	1 030 948	55 667	47 185	.
15.8	Sonstiges Ernährungsgewerbe (ohne Getränkeherstellung)	5 518	3 584	8 321	83 380	55 128	537 746	81 878	.	523 287
	darunter									
15.81	Herstellung von Backwaren (ohne Dauerbackwaren)	3 843	2 190	5 765	43 756	25 868	140 085	.	.	131 344
15.9	Herstellung von Getränken	1 273	937	2 152	33 859	22 304	367 637	.	.	356 245
	darunter									
15.96	Herstellung von Bier	647	457	987	18 706	11 466	184 544	.	.	173 152
15.98	Gewinnung natürlicher Mineralwässer, Herstellung von Erfrischungsgetränken	557	.	.	13 672
16	Tabakverarbeitung	1 434
DB	Textil- und Bekleidungsindustrie
17	Textilgewerbe	216	183	321	3 193	2 415	14 345	.	.	.
18	Bekleidungsindustrie
DC/19	Ledergewerbe
DD/20	Holzgewerbe (ohne Herstellung von Möbeln)	2 494	1 941	3 946	54 327	38 551	663 730	129 864	.	.
	darunter									
20.1	Säge-, Hobel- und Holzimprägnierwerke	500	416	852	10 250	7 826	145 524	.	.	145 524
20.2	Herstellung von Furnier-, Sperrholz-, Holzfasern- und Holzspanplatten	812	664	1 069	19 225	14 145	334 264	.	.	334 264
20.3	Herstellung von Konstr.-, Fertigbauteilen, Ausbauelementen und Fertigteiltbauteilen aus Holz	1 039	742	1 794	21 642	14 214	171 162	.	.	.
DE	Papier-, Verlags- und Druckgewerbe	3 658	1 897	5 864	99 057	39 983	436 209	.	.	433 525
21	Papiergewerbe	423	333	619	10 197	6 711	66 703	.	.	.
22	Verlags-, Druckgewerbe, Vervielfältigung	3 235	1 564	5 245	88 859	33 272	369 506	.	.	.
22.1	Verlagsgewerbe	1 428	265	2 248	49 587	8 654	161 264	.	.	.
22.2	Druckgewerbe	491	348	731	11 117	6 961	35 007	.	.	.
22.3	Vervielfältigung von bespielten Ton-, Bild- und Datenträgern	1 316	950	2 267	28 155	17 658	173 235	.	.	173 235
DG/24	Herstellung von chemischen Erzeugnissen	1 188	717	1 943	33 467	17 244	459 694	202 988	123 368	.
DH/25	Herstellung von Gummi- und Kunststoffwaren	1 340	945	2 167	34 562	18 870	192 699	49 468	42 762	.
25.1	Herstellung von Gummiwaren	120	91	188	2 504	1 511	12 906	.	.	.
25.2	Herstellung von Kunststoffwaren	1 220	854	1 979	32 058	17 359	179 792	.	.	.
25.22	Herstellung von Verpackungsmitteln aus Kunststoffen	364	277	603	8 230	5 010	69 504	.	.	.
25.23	Herstellung von Baubedarfsartikeln aus Kunststoffen	422	261	729	9 555	4 543	44 242	.	.	44 242
DI/26	Glasgewerbe, Herstellung von Keramik, Verarbeitung von Steinen und Erden	2 399	1 696	3 902	52 605	31 379	318 768	13 032	6 065	305 248
26.1	Herstellung von Glas und Glaswaren	409	293	722	8 567	5 388	44 529	.	.	42 675
26.6	Herstellung von Erzeugnissen aus Beton, Zement und Gips	1 558	1 123	2 532	33 567	20 873	221 447	.	.	211 053
26.61	Herstellung von Erzeugnissen aus Beton, Zement und aus Kalksandstein für den Bau	883	659	1 394	18 120	12 147	102 485	.	.	101 140

1) Monatsdurchschnitt

Noch: 3. Ergebnisse der Betriebe nach Wirtschaftszweigen
Noch: 3.3. Beschäftigte, Arbeitsstunden, Lohn- und Gehaltssumme sowie Umsatz
Januar bis November 2004

WZ 2003	Wirtschaftszweig	Beschäftigte ¹⁾		Geleistete Arbeits- stunden	Brutto- lohn- und -gehalt- summe	Darunter Lohn	Gesamt- umsatz	Darunter		Umsatz aus Eigen- erzeugung
		ins- gesamt	darunter Arbeiter					Auslandsumsatz		
								ins- gesamt	darunter Eurozone	
		Anzahl		1 000	1 000 EUR					
26.63	Herstellung von Frischbeton (Transportbeton)	294	173	528	7 322	3 619	49 942	-	-	.
26.7	Be- und Verarbeitung von Naturwerksteinen und Natursteinen a. n. g.	101	74	159	2 084	1 291	10 076	-	-	.
DJ	Metallerzeugung und -bearbeitung, Herstellung von Metallerzeugnissen	5 445	4 143	8 431	115 268	72 518	540 580	78 964	41 541	537 809
27	Metallerzeugung und -bearbeitung	400	273	649	10 010	5 475	54 634	23 888	.	54 634
28	Herstellung von Metallerzeugnissen	5 046	3 870	7 782	105 258	67 042	485 946	55 076	.	483 175
28.1	Stahl- und Leichtmetallbau	3 432	2 573	5 283	67 910	41 750	316 702	13 898	.	314 760
28.11	Herstellung von Metallkonstruktionen	2 714	2 033	4 210	53 825	33 144	260 435	.	.	.
28.12	Herstellung von Ausbauelementen aus Metall	719	540	1 073	14 085	8 606	56 267	.	.	.
28.5	Oberflächenveredlung, Wärmebehandlung, Mechanik a. n. g.	780	653	1 233	18 147	12 914	65 819	4 532	.	65 812
28.51	Oberflächenveredlung und Wärmebehandlung	535	449	853	12 593	8 841	42 866	.	.	.
28.52	Mechanik a. n. g.	245	204	380	5 553	4 073	22 953	.	.	.
28.7	Herstellung von sonstigen Metallwaren	531	395	807	12 907	8 075	73 084	32 563	.	.
DK/29	Maschinenbau	3 427	2 466	5 368	79 745	49 021	314 306	48 913	25 791	290 607
29.1	Herstellung von Maschinen für die Erzeugung und Nutzung von mechanischer Energie	869	657	1 350	22 535	13 961	81 167	11 335	.	.
29.12	Herstellung von Pumpen und Kompressoren	301	227	445	7 468	4 695	25 747	.	.	.
29.14	Herstellung von Lagern, Getrieben, Zahnradern, Antriebsselementen	246	210	406	5 762	4 737	24 662	.	.	24 662
29.2	Herstellung von sonstigen nicht wirtschaftszweig- spezifischen Maschinen	767	513	1 209	19 864	11 831	77 731	13 071	.	73 897
29.23	Herstellung von kälte- und lufttechnischen Erzeu- nissen, nicht für den Haushalt	345	259	549	8 583	5 644	30 874	.	.	.
29.24	Herstellung von sonstigen nicht wirtschaftszweig- spezifischen Maschinen a. n. g.	277	152	449	6 651	3 148	32 975	.	.	29 290
29.4	Herstellung von Werkzeugmaschinen	419	329	633	7 711	5 491	25 977	.	.	.
29.5	Herstellung von Maschinen für sonstige bestimmte Wirtschaftszweige	1 191	827	1 857	26 924	15 955	112 888	18 369	.	105 647
DL	Herstellung von Büromaschinen, DV-Geräten und -Einrichtungen; Elektrotechnik usw.	4 727	2 952	7 270	127 769	61 474	769 922	194 273	92 600	765 840
31	Herstellung von Geräten der Elektrizitätserzeugung, -verteilung u. Ä.	2 588	1 883	3 955	67 051	42 103	502 861	94 920	.	501 842
31.1	Herstellung von Elektromotoren, Generatoren, Transformatoren	908	594	1 481	25 579	13 816
31.2	Herstellung von Elektrizitätsverteilungs- und -schalteinrichtungen	756	543	1 062	18 298	11 675	129 670	.	.	129 670
31.6	Herstellung von elektrischen Ausrüstungen a. n. g.	384	295	619	7 188	4 773	33 018	.	.	31 999
32	Rundfunk- und Nachrichtentechnik	983	475	1 517	32 127	9 322	182 595	.	.	182 595
33	Medizin-, Mess-, Steuer- und Regelungstechnik, Optik, Herstellung von Uhren	1 156	594	1 798	28 590	10 049	84 465	.	.	81 403
33.1	Herstellung von medizinischen Geräten und orthopädischen Erzeugnissen	819	499	1 266	18 008	8 411	45 717	.	.	.
DM	Fahrzeugbau	7 581	6 016	11 031	203 293	142 645	1 219 280	552 189	359 336	.
34	Herstellung von Kraftwagen und Kraftwagenteilen	1 546	1 140	2 410	36 101	21 858
34.2	Herstellung von Karosserien, Aufbauten und Anhängern	750	570	1 175	14 779	9 649	68 374	.	.	.
34.3	Herstellung von Teilen und Zubehör für Kraftwagen und Kraftwagenmotoren	796	570	1 235	21 322	12 208
35	Sonstiger Fahrzeugbau	6 035	4 876	8 621	167 192	120 787
35.1	Schiff- und Bootsbau	5 745	4 638	8 169	160 105	115 269	879 018	.	.	.
35.11	Schiffbau (ohne Boots- und Yachtbau)	5 266	4 233	7 377	151 150	108 996
35.12	Boots- und Yachtbau	479	405	792	8 955	6 273
35.2	Bahnindustrie	290	238	452	7 087	5 518
DN	Herstellung von Möbeln, Schmuck, Musik- instrumenten usw., Recycling	1 888	1 382	2 876	38 764	24 425	240 933	17 143	8 862	240 603
36	Herstellung von Möbeln, Schmuck, Musik- instrumenten, Sportgeräten usw.	1 356	998	2 047	27 729	17 351	130 647	.	.	.
36.11	Herstellung von Sitzmöbeln	177	147	268	2 503	1 874	12 260	.	.	12 260
36.12	Herstellung von Büro- und Ladenmöbeln	702	503	1 101	17 302	10 507	69 117	.	.	69 117
37	Recycling	532	384	829	11 035	7 074	110 286	.	.	.
37.1	Recycling von metallischen Altmaterialien und Reststoffen	183	130	292	4 146	2 587	63 467	.	.	.
37.2	Recycling von nicht metallischen Altmaterialien und Reststoffen	350	254	537	6 889	4 487	46 820	.	.	.
C + D	Insgesamt	49 160	35 063	76 482	1 100 231	673 085	8 154 952	1 638 290	969 881	7 889 331

1) Monatsdurchschnitt

Noch: 3. Ergebnisse der Betriebe nach Wirtschaftszweigen

3.4. Veränderung der Beschäftigten, Arbeitsstunden, Lohn- und Gehaltssumme sowie des Umsatzes zum Vorjahreszeitraum

Januar bis November 2004

WZ 2003	Wirtschaftszweig	Beschäftigte ¹⁾		Geleistete Arbeits- stunden	Brutto- lohn- und -gehalt- summe	Darunter	Gesamt- umsatz	Darunter		Umsatz aus Eigen- erzeugung
		ins- gesamt	darunter Arbeiter			Lohn		Auslandsumsatz		
								ins- gesamt	darunter Eurozone	
%										
C	Bergbau und Gewinnung von Steinen und Erden	- 2,4	- 0,8	- 3,6	- 4,6	- 1,6	+ 1,7	.	.	.
CA	Kohlenbergbau, Torfgewinnung, Gewinnung von Erdöl und Erdgas, Bergbau auf Uran- und Thoriumerze
CB	Erzbergbau, Gewinnung von Steinen und Erden, sonstiger Bergbau	-	-	.
D	Verarbeitendes Gewerbe	+ 1,0	+ 1,3	+ 4,1	+ 2,4	+ 2,2	+ 5,2	.	.	.
DA	Ernährungsgewerbe und Tabakverarbeitung
15	Ernährungsgewerbe	- 0,6	+ 1,1	- 0,1	+ 1,6	+ 2,4	+ 5,2	+ 13,5	+ 24,4	+ 6,0
16	Tabakverarbeitung
DB	Textil- und Bekleidungsgerbe
17	Textilgewerbe	+ 7,5	+ 8,3	+ 8,6	+ 8,7	+ 9,6	+ 4,2	.	.	.
18	Bekleidungsgerbe
DC/19	Ledergewerbe
DD/20	Holzgewerbe (ohne Herstellung von Möbeln)	+ 3,4	+ 2,7	+ 7,2	+ 7,4	+ 8,4	+ 12,5	- 18,0	.	.
DE	Papier-, Verlags- und Druckgewerbe	+ 6,6	+ 12,8	+ 7,9	+ 4,6	+ 10,5	+ 9,5	.	.	+ 9,4
21	Papiergewerbe	- 0,5	+ 0,9	+ 2,0	+ 1,2	+ 2,1	+ 1,6	.	.	.
22	Verlags-, Druckgewerbe, Vervielfältigung von bespielten Ton-, Bild- und Datenträgern	+ 7,5	+ 15,8	+ 8,6	+ 5,0	+ 12,4	+ 11,1	.	.	.
DG/24	Herstellung von chemischen Erzeugnissen	+ 15,1	+ 10,0	+ 16,0	+ 16,3	+ 14,3	+ 8,6	+ 22,8	+ 20,0	.
DH/25	Herstellung von Gummi- und Kunststoffwaren	+ 3,9	+ 4,8	+ 8,1	+ 9,0	+ 8,6	- 1,1	- 3,1	+ 14,2	.
DI/26	Glasgewerbe, Herstellung von Keramik, Verarbeitung von Steinen und Erden	- 8,9	- 9,6	- 5,3	- 7,3	- 8,3	- 5,9	- 6,0	- 21,8	- 6,5
DJ	Metallerzeugung und -bearbeitung, Herstellung von Metallerzeugnissen	+ 4,0	+ 4,7	+ 6,3	+ 6,3	+ 5,7	+ 16,5	+ 63,0	+ 110,8	+ 16,8
27	Metallerzeugung und -bearbeitung	+ 20,5	+ 3,8	+ 28,8	+ 35,4	+ 8,7	+ 91,3	+ 71,1	.	+ 91,3
28	Herstellung von Metallerzeugnissen	+ 2,9	+ 4,8	+ 4,7	+ 4,2	+ 5,5	+ 11,6	+ 59,8	.	+ 11,9
DK/29	Maschinenbau	+ 4,4	+ 2,6	+ 8,4	+ 5,9	+ 5,3	+ 8,8	- 26,4	- 15,7	+ 8,4
DL	Herstellung von Büromaschinen, DV-Geräten und -Einrichtungen; Elektrotechnik, Feinmechanik und Optik	+ 7,3	+ 4,9	+ 9,3	+ 10,9	+ 5,9	+ 27,4	+ 3,9	- 4,9	+ 28,0
31	Herstellung von Geräten der Elektrizitätserzeugung, -verteilung u. Ä.	- 1,8	- 6,3	- 1,4	+ 4,2	- 4,7	+ 25,5	.	.	+ 25,5
32	Rundfunk- und Nachrichtentechnik	+ 19,4	+ 37,3	+ 27,4	+ 13,0	+ 49,6	.	.	.	+ 48,8
33	Medizin-, Mess-, Steuer- und Regelungstechnik, Optik, Herstellung von Uhren	+ 21,8	+ 28,9	+ 24,2	+ 27,3	+ 30,8	.	.	.	+ 7,2
DM	Fahrzeugbau	- 3,1	- 1,9	+ 7,4	- 4,9	- 3,1	- 11,5	- 35,8	- 24,8	.
34	Herstellung von Kraftwagen und Kraftwagenteilen	+ 8,3	+ 10,6	+ 14,0	- 0,7	+ 1,4
35	Sonstiger Fahrzeugbau	- 5,6	- 4,4	+ 5,7	- 5,7	- 3,9
35.1	Schiff- und Bootsbau	- 3,8	- 3,2	+ 8,3	- 4,3	- 3,0	- 14,1	.	.	.
DN	Herstellung von Möbeln, Schmuck, Musikinstrumenten usw., Recycling	- 7,3	- 8,4	- 5,6	- 7,1	- 8,1	+ 11,2	+ 41,5	+ 17,2	+ 12,0
36	Herstellung von Möbeln, Schmuck, Musikinstrumenten usw.	- 11,2	- 12,2	- 9,7	- 11,4	- 11,4	- 7,0	.	.	.
37	Recycling	+ 4,1	+ 3,2	+ 6,1	+ 5,6	+ 1,1	+ 44,8	.	.	.
C + D	Insgesamt	+ 0,9	+ 1,3	+ 4,1	+ 2,4	+ 2,2	+ 5,2	- 12,2	- 7,5	+ 5,5

1) Monatsdurchschnitt

4. Ergebnisse der Betriebe nach Kreisen

4.1. Betriebe, Beschäftigte, Arbeitsstunden, Lohn- und Gehaltsumme sowie Umsatz

November 2004

Kreisfreie Stadt Landkreis Land	Betriebe	Beschäftigte	Geleistete Arbeitsstunden	Bruttolohn- und -gehaltsumme		Gesamtumsatz
				insgesamt	darunter	
					Lohn	
Anzahl		1 000	1 000 EUR			
Kreisfreie Städte						
Greifswald	21	1 638	243	4 153	1 354	30 299
Neubrandenburg	38	3 337	485	7 499	3 545	57 860
Rostock	67	5 963	877	16 006	8 649	71 268
Schwerin	40	2 467	361	7 779	4 185	39 531
Stralsund	12	1 746	252	4 232	2 817	82 342
Wismar	32	3 904	540	9 505	6 709	93 558
Landkreise						
Bad Doberan	44	2 181	331	4 828	2 695	37 907
Demmin	41	2 533	401	4 908	3 393	72 569
Güstrow	56	3 353	503	7 900	5 142	65 945
Ludwigslust	95	6 942	1 017	16 055	10 946	102 138
Mecklenburg-Strelitz	24	880	138	1 740	1 130	8 139
Müritz	38	2 719	412	6 740	4 325	42 127
Nordvorpommern	40	2 012	316	3 357	2 199	19 596
Nordwestmecklenburg	47	3 691	572	8 797	5 270	57 355
Ostvorpommern	31	1 950	284	4 267	2 831	40 316
Parchim	45	2 485	363	4 661	2 951	23 994
Rügen	20	1 237	183	2 230	1 494	13 902
Uecker-Randow	21	1 018	150	1 936	1 428	8 533
Mecklenburg-Vorpommern	712	50 056	7 429	116 592	71 062	867 379

4.2. Veränderung der Betriebe, Beschäftigten, Arbeitsstunden, Lohn- und Gehaltsumme sowie des Umsatzes zum Vorjahresmonat

November 2004

Kreisfreie Stadt Landkreis Land	Betriebe	Beschäftigte	Geleistete Arbeitsstunden	Bruttolohn- und -gehaltsumme		Gesamtumsatz
				insgesamt	darunter	
					Lohn	
%						
Kreisfreie Städte						
Greifswald	-	- 7,5	+ 7,2	- 3,6	- 1,8	+ 32,2
Neubrandenburg	+ 22,6	+ 7,7	+ 13,8	+ 13,1	+ 11,8	- 0,9
Rostock	- 2,9	- 3,5	+ 6,1	- 4,8	- 6,4	- 18,6
Schwerin	-	- 3,9	+ 3,9	- 2,8	- 2,1	+ 17,3
Stralsund	+ 9,1	- 3,1	+ 7,9	- 13,4	- 11,1	> 1 000
Wismar	-	+ 0,2	+ 16,4	- 7,8	- 8,3	- 4,4
Landkreise						
Bad Doberan	- 2,2	+ 2,6	+ 7,2	+ 6,0	+ 4,0	+ 24,7
Demmin	+ 2,5	+ 1,5	+ 9,9	- 2,9	- 3,6	+ 11,2
Güstrow	+ 5,7	+ 10,1	+ 14,5	+ 10,6	+ 4,8	+ 5,5
Ludwigslust	+ 9,2	+ 7,5	+ 12,0	+ 6,8	+ 5,7	+ 16,2
Mecklenburg-Strelitz	+ 14,3	+ 5,0	+ 13,7	+ 7,3	+ 13,4	+ 52,0
Müritz	-	+ 1,3	+ 7,6	+ 2,9	+ 3,1	+ 10,7
Nordvorpommern	- 2,4	-	+ 7,2	+ 4,1	+ 4,9	+ 4,5
Nordwestmecklenburg	+ 2,2	+ 7,2	+ 17,2	+ 16,7	+ 18,4	+ 11,4
Ostvorpommern	-	- 1,4	+ 2,1	- 2,3	+ 0,5	+ 56,6
Parchim	-	+ 3,0	+ 7,7	+ 3,2	+ 2,2	+ 7,6
Rügen	-	+ 7,9	+ 14,0	+ 15,5	+ 16,6	+ 35,8
Uecker-Randow	+ 5,0	- 2,2	+ 6,6	+ 3,9	+ 3,7	+ 32,5
Mecklenburg-Vorpommern	+ 3,0	+ 2,2	+ 10,1	+ 2,0	+ 1,5	+ 19,2

Noch: 4. Ergebnisse der Betriebe nach Kreisen

4.3. Betriebe, Beschäftigte, Arbeitsstunden, Lohn- und Gehaltsumme sowie Umsatz

Januar bis November 2004

Kreisfreie Stadt Landkreis Land	Betriebe ¹⁾	Beschäftigte ¹⁾	Geleistete Arbeitsstunden	Bruttolohn- und -gehaltsumme		Gesamtumsatz
				insgesamt	darunter	
					Lohn	
Anzahl		1 000	1 000 EUR			
Kreisfreie Städte						
Greifswald	21	1 662	2 515	42 010	15 244	244 641
Neubrandenburg	36	3 272	5 075	74 582	34 253	569 795
Rostock	67	6 027	9 317	156 686	89 420	889 897
Schwerin	39	2 451	3 773	69 087	37 602	382 816
Stralsund	12	1 728	2 638	45 422	29 916	314 786
Wismar	32	3 848	5 424	98 317	69 141	960 719
Landkreise						
Bad Doberan	46	2 196	3 561	47 282	26 689	392 624
Demmin	41	2 509	4 172	46 828	32 319	751 336
Güstrow	55	3 166	4 977	65 424	42 919	621 101
Ludwigslust	92	6 797	10 473	140 012	93 548	1 014 135
Mecklenburg-Strelitz	23	870	1 459	15 856	10 551	76 429
Müritz	38	2 643	4 162	56 210	36 069	393 994
Nordvorpommern	39	1 980	3 270	32 732	21 070	216 192
Nordwestmecklenburg	46	3 469	5 550	77 655	46 532	559 534
Ostvorpommern	31	1 919	2 922	43 936	29 455	322 858
Parchim	45	2 397	3 745	47 302	29 763	242 219
Rügen	20	1 205	1 867	22 029	14 792	128 836
Uecker-Randow	21	1 020	1 584	18 862	13 801	73 039
Mecklenburg-Vorpommern	704	49 160	76 482	1 100 231	673 085	8 154 952

1) Monatsdurchschnitt

4.4. Veränderung der Betriebe, Beschäftigten, Arbeitsstunden, Lohn- und Gehaltsumme sowie des Umsatzes zum Vorjahreszeitraum

Januar bis November 2004

Kreisfreie Stadt Landkreis Land	Betriebe ¹⁾	Beschäftigte ¹⁾	Geleistete Arbeitsstunden	Bruttolohn- und -gehaltsumme		Gesamtumsatz
				insgesamt	darunter	
					Lohn	
%						
Kreisfreie Städte						
Greifswald	- 1,7	- 4,1	+ 0,2	- 1,0	+ 5,9	+ 19,9
Neubrandenburg	+ 18,2	+ 12,0	+ 14,7	+ 6,8	+ 10,0	+ 0,8
Rostock	- 4,4	- 4,6	+ 1,8	- 2,8	- 4,1	+ 13,6
Schwerin	- 4,5	- 6,7	- 2,1	- 4,4	- 5,4	+ 1,6
Stralsund	+ 5,6	- 4,3	+ 1,7	- 1,6	+ 1,4	- 1,3
Wismar	+ 1,7	+ 0,1	+ 6,4	+ 1,1	- 0,7	- 4,8
Landkreise						
Bad Doberan	+ 5,2	+ 5,0	+ 4,9	+ 6,4	+ 6,1	+ 2,1
Demmin	+ 3,5	+ 1,7	+ 2,1	+ 1,9	+ 1,8	+ 7,3
Güstrow	+ 2,9	+ 5,3	+ 5,6	+ 8,3	+ 4,4	+ 2,1
Ludwigslust	+ 4,8	+ 5,6	+ 5,7	+ 7,8	+ 6,8	+ 12,5
Mecklenburg-Strelitz	+ 14,7	+ 6,0	+ 9,5	+ 4,8	+ 12,4	+ 43,6
Müritz	- 0,7	+ 0,5	+ 2,0	+ 1,5	+ 0,6	- 1,6
Nordvorpommern	- 4,2	+ 0,6	+ 4,1	+ 2,3	+ 2,1	+ 10,9
Nordwestmecklenburg	- 0,2	+ 1,5	+ 6,0	+ 6,4	+ 5,0	+ 7,2
Ostvorpommern	- 1,2	- 1,0	+ 1,0	+ 0,3	+ 1,9	+ 1,0
Parchim	+ 0,6	+ 2,8	+ 7,7	+ 4,7	+ 4,2	+ 4,7
Rügen	- 5,6	+ 3,7	+ 1,7	+ 8,8	+ 10,0	+ 15,9
Uecker-Randow	-	- 14,0	- 10,7	- 7,0	- 3,5	+ 8,1
Mecklenburg-Vorpommern	+ 1,5	+ 0,9	+ 4,1	+ 2,4	+ 2,2	+ 5,2

1) Monatsdurchschnitt

5. Beschäftigte und Umsatz der fachlichen Betriebsteile

November 2004

WZ 2003	Wirtschaftszweig	Beschäftigte		Umsatz	
		insgesamt	darunter	insgesamt	darunter
			Arbeiter		Auslandsumsatz
		Anzahl		1 000 EUR	
C	Bergbau und Gewinnung von Steinen und Erden	438	357	5 103	-
CA	Kohlenbergbau, Torfgewinnung, Gewinnung von Erdöl und Erdgas, Bergbau auf Uran- und Thoriumerze	.	.	.	-
10	Kohlenbergbau, Torfgewinnung	.	.	.	-
11	Gewinnung von Erdöl und Erdgas, Erbringung damit verbundener Dienstleistungen	.	.	.	-
CB	Erzbergbau, Gewinnung von Steinen und Erden, sonstiger Bergbau	.	.	.	-
14	Gewinnung von Steinen und Erden, sonstiger Bergbau	.	.	.	-
14.2	Gewinnung von Kies, Sand, Ton und Kaolin	329	272	4 384	-
D	Verarbeitendes Gewerbe	48 892	35 057	835 864	172 007
DA	Ernährungsgewerbe und Tabakverarbeitung
15	Ernährungsgewerbe	14 014	10 326	277 399	31 703
	darunter				
15.1	Schlachten und Fleischverarbeitung	3 479	2 762	52 056	3 129
15.2	Fischverarbeitung	1 229	1 002	18 054	.
15.3	Obst- und Gemüseverarbeitung	1 001	800	15 293	4 214
15.5	Milchverarbeitung; Herstellung von Speiseeis	1 436	1 055	94 031	5 264
15.6	Mahl- und Schälmaschinen, Herstellung von Stärke und Stärkeerzeugnissen	171	148	4 352	-
15.7	Herstellung von Futtermitteln	164	123	6 371	.
15.8	Sonstiges Ernährungsgewerbe (ohne Getränkeherstellung)	5 337	3 568	59 359	16 075
15.9	Herstellung von Getränken	1 197	868	27 882	.
16	Tabakverarbeitung
DB	Textil- und Bekleidungsindustrie
17	Textilgewerbe	254	213	1 029	.
18	Bekleidungsindustrie
DC/19	Ledergewerbe
DD/20	Holzgewerbe (ohne Herstellung von Möbeln)	2 487	1 839	57 892	10 617
20.1	Säge-, Hobel- und Holzimprägnierwerke	524	437	10 607	.
20.2	Herstellung von Furnier-, Sperrholz-, Holzfasern und Holzspanplatten	825	661	33 120	.
20.3	Herstellung von Konstr., Fertigteilebauteilen, Ausbauelementen und Fertigteilbauten aus Holz	986	614	12 785	1 279
DE	Papier-, Verlags- und Druckgewerbe	3 848	2 075	46 842	10 996
21	Papiergewerbe	431	343	6 533	.
22	Verlags-, Druckgewerbe, Vervielfältigung	3 417	1 732	40 308	.
22.1	Verlagsgewerbe	1 218	.	15 230	.
22.2	Druckgewerbe	660	490	3 817	.
22.3	Vervielfältigung von bespielten Ton-, Bild- und Datenträgern	1 539	.	21 262	.
DG/24	Herstellung von chemischen Erzeugnissen	1 125	696	39 376	20 489
DH/25	Herstellung von Gummi- und Kunststoffwaren	1 398	968	18 694	5 302
25.1	Herstellung von Gummiwaren	127	99	924	.
25.2	Herstellung von Kunststoffwaren	1 271	869	17 770	5 189
DI/26	Glasgewerbe, Herstellung von Keramik, Verarbeitung von Steinen und Erden	2 381	1 683	31 535	942
26.1	Herstellung von Glas und Glaswaren	405	290	4 455	.

Noch: **5. Beschäftigte und Umsatz der fachlichen Betriebsteile**
November 2004

WZ 2003	Wirtschaftszweig	Beschäftigte		Umsatz	
		insgesamt	darunter	insgesamt	darunter
			Arbeiter		Auslandsumsatz
		Anzahl	1 000 EUR		
26.6	Herstellung von Erzeugnissen aus Beton, Zement und Gips	1 591	1 148	22 585	.
DJ	Metallerzeugung und -bearbeitung, Herstellung von Metallerzeugnissen	5 519	4 184	62 356	9 927
27	Metallerzeugung und -bearbeitung	624	405	9 520	.
28	Herstellung von Metallerzeugnissen	4 895	3 779	52 836	.
28.1	Stahl- und Leichtmetallbau	3 340	2 520	35 104	535
28.4	Herstellung von Schmiede-, Press-, Zieh- und Stanzteilen u. Ä.	177	144	2 289	.
28.5	Oberflächenveredlung, Wärmebehandlung, Mechanik a. n. g.	832	704	6 478	522
28.7	Herstellung von sonstigen Metallwaren	486	362	8 613	4 114
DK/29	Maschinenbau	3 433	2 540	28 319	5 170
29.1	Herstellung von Maschinen für die Erzeugung und Nutzung von mechanischer Energie	877	675	7 714	1 405
29.2	Herstellung von sonstigen nicht wirtschaftszweig-spezifischen Maschinen	761	530	6 999	1 321
29.4	Herstellung von Werkzeugmaschinen	445	350	2 169	.
29.5	Herstellung von Maschinen für sonstige bestimmte Wirtschaftszweige	1 191	862	10 781	1 701
DL	Herstellung von Büromaschinen, DV-Geräten und -Einrichtungen; Elektrotechnik usw.	4 654	2 894	74 109	15 999
31	Herstellung von Geräten der Elektrizitätserzeugung, -verteilung u. Ä.	2 509	1 798	43 045	4 848
31.1	Herstellung von Elektromotoren, Generatoren, Transformatoren	866	539	.	.
31.2	Herstellung von Elektrizitätsverteilungs- und -schalteinrichtungen	788	565	16 055	.
31.6	Herstellung von elektrischen Ausrüstungen a. n. g.	337	265	2 235	.
32	Rundfunk- und Nachrichtentechnik	1 004	509	23 003	.
33	Medizin-, Mess-, Steuer- und Regelungstechnik, Optik, Herstellung von Uhren	1 141	587	8 061	.
DM	Fahrzeugbau	7 761	6 170	173 622	58 574
34	Herstellung von Kraftwagen und Kraftwagenteilen	1 624	1 216	33 225	.
34.2	Herstellung von Karosserien, Aufbauten und Anhängern	810	624	6 918	.
35	Sonstiger Fahrzeugbau	6 137	4 954	140 397	.
35.1	Schiff- und Bootsbau	5 791	4 671	138 877	.
DN	Herstellung von Möbeln, Schmuck, Musikinstrumenten usw., Recycling	1 842	1 357	23 765	1 910
36	Herstellung von Möbeln, Schmuck, Musikinstrumenten, Sportgeräten usw.	1 306	963	12 374	.
36.11	Herstellung von Sitzmöbeln	174	146	695	.
36.12	Herstellung von Büro- und Ladenmöbeln	692	497	7 238	.
37	Recycling	536	394	11 391	.
37.1	Recycling von metallischen Altmaterialien und Reststoffen	187	135	6 649	.
37.2	Recycling von nicht metallischen Altmaterialien und Reststoffen	349	259	4 741	.
C + D	Insgesamt	49 330	35 414	840 967	172 007

6. Ergebnisse der Betriebe nach Hauptgruppen

6.1. Betriebe, Beschäftigte, Arbeitsstunden, Lohn- und Gehaltssumme sowie Umsatz 2004

Monat	Betriebe	Beschäftigte		Geleistete Arbeits- stunden	Brutto- lohn- und -gehalt- summe	Darunter	Gesamt- umsatz	Darunter		Umsatz aus Eigen- erzeugung
		insgesamt	darunter Arbeiter					Auslandsumsatz		
						Anzahl		1 000	1 000 EUR	
Vorleistungsgüterproduzenten										
Januar	255	12 119	9 092	1 678	24 577	15 701	177 669	44 240	22 476	173 244
Februar	251	12 045	8 893	1 620	23 765	14 926	184 703	44 354	23 662	178 887
März	251	12 220	9 150	1 881	25 072	16 130	228 750	53 467	29 284	220 989
April	256	12 509	9 382	1 788	26 233	16 539	230 777	48 078	26 015	221 606
Mai	256	12 507	9 390	1 725	26 457	16 881	213 827	42 578	24 429	208 083
Juni	255	12 621	9 504	1 912	28 588	18 623	246 951	46 831	24 022	240 237
Juli	256	12 793	9 553	1 811	26 868	17 299	239 423	46 475	25 989	233 478
August	255	12 862	9 604	1 867	27 056	17 296	235 366	42 213	23 883	226 090
September	260	13 066	9 768	1 951	27 147	17 413	252 145	53 700	34 072	244 059
Oktober	259	13 013	9 688	1 898	27 501	17 507	240 550	50 513	30 979	231 162
November	259	12 994	9 596	1 949	32 465	20 856	248 546	55 071	38 116	239 218
Dezember
Investitionsgüterproduzenten										
Januar	225	17 097	12 515	2 275	38 721	23 085	111 468	29 113	21 609	109 261
Februar	223	16 934	12 434	2 220	37 363	22 835	187 592	57 349	15 272	185 437
März	223	16 892	12 396	2 485	38 361	23 845	229 111	102 872	35 274	226 549
April	228	17 163	12 467	2 292	39 329	24 040	197 588	97 057	66 592	194 524
Mai	228	17 149	12 465	2 233	38 936	24 001	217 472	105 122	76 941	214 813
Juni	225	17 191	12 501	2 471	40 373	24 965	171 545	51 888	18 775	168 635
Juli	226	17 271	12 606	2 230	39 237	24 328	252 569	104 297	63 861	249 667
August	226	17 368	12 705	2 358	39 015	24 217	207 896	71 739	56 734	204 980
September	231	17 558	12 841	2 525	39 116	24 261	239 984	31 977	19 683	236 375
Oktober	231	17 542	12 834	2 440	39 201	24 094	165 330	23 122	16 728	162 476
November	231	17 511	12 815	2 558	41 595	25 250	276 081	74 704	63 589	273 487
Dezember
Gebrauchsgüterproduzenten										
Januar	19	1 523	1 055	211	2 882	1 643	12 699	.	.	12 678
Februar	18	1 503	1 038	203	2 749	1 522	13 775	.	.	13 768
März	18	1 511	1 049	232	2 928	1 707	17 388	.	.	17 367
April	18	1 506	1 043	209	3 072	1 602	13 563	.	.	13 543
Mai	18	1 488	1 024	186	3 038	1 469	12 037	.	.	12 030
Juni	18	1 476	1 009	213	2 828	1 578	12 986	.	.	12 965
Juli	18	1 442	929	179	2 524	1 563	10 450	.	.	10 443
August	18	1 407	942	193	2 787	1 554	11 342	.	.	11 332
September	18	1 413	950	199	2 891	1 542	13 571	1 888	771	13 561
Oktober	18	1 420	965	192	2 749	1 477	13 537	2 271	890	13 531
November	18	1 426	972	210	3 202	1 695	14 419	2 287	875	14 408
Dezember
Verbrauchsgüterproduzenten										
Januar	199	17 422	11 549	2 504	29 457	17 190	274 978	24 320	14 973	263 264
Februar	199	17 385	11 575	2 385	28 474	16 511	256 913	23 433	13 248	244 731
März	199	17 446	11 691	2 646	29 665	17 581	306 675	29 962	16 667	288 806
April	200	17 529	11 718	2 501	30 850	17 682	294 487	32 375	16 724	281 842
Mai	200	17 647	11 793	2 401	30 085	17 819	272 966	26 310	16 567	262 989
Juni	199	17 852	11 968	2 560	31 668	18 440	301 702	31 476	17 831	287 877
Juli	201	18 035	12 128	2 491	30 164	17 663	286 300	28 170	16 744	271 838
August	201	18 139	12 323	2 590	30 209	18 064	297 142	28 830	19 895	284 756
September	202	18 175	12 372	2 662	30 118	17 976	306 260	32 169	18 526	294 486
Oktober	201	18 071	12 317	2 605	30 411	18 246	308 410	41 535	26 414	296 571
November	201	18 077	12 316	2 702	39 237	23 186	328 052	42 151	26 080	313 782
Dezember
Energie										
Januar	3	48	42	8	85	72	276	.	.	276
Februar	3	49	42	8	87	72	990	.	.	990
März	3	52	45	9	106	91	1 601	.	.	1 601
April	3	52	45	8	117	100	1 694	.	.	1 694
Mai	3	53	46	8	101	86	952	.	.	952
Juni	3	49	42	8	101	83	631	.	.	631
Juli	3	49	42	8	100	85	322	.	.	322
August	3	49	42	8	88	74	448	.	.	448
September	3	49	42	8	95	80	628	.	.	628
Oktober	3	49	42	8	107	89	536	.	.	536
November	3	48	42	9	94	76	281	.	.	281
Dezember

Noch: 6. Ergebnisse der Betriebe nach Hauptgruppen

6.2. Veränderung der Beschäftigten, Arbeitsstunden, Lohn- und Gehaltssumme sowie des Umsatzes 2004 zum Vorjahr

Monat	Beschäftigte		Geleistete Arbeits- stunden	Brutto- lohn- und -gehaltssumme	Darunter		Gesamt- umsatz	Darunter		Umsatz aus Eigen- erzeugung								
	insgesamt	darunter			Lohn	Auslandsumsatz												
		Arbeiter				insgesamt		darunter Eurozone										
%																		
Vorleistungsgüterproduzenten																		
Januar	+	0,8	+	1,6	+	0,2	+	4,0	+	4,7	+	6,1	-	0,2	-	21,6	+	6,7
Februar	+	1,2	+	0,3	+	4,7	+	4,9	+	6,1	+	8,6	-	5,9	-	29,8	+	8,3
März	+	2,0	+	2,3	+	11,9	+	7,1	+	9,3	+	8,3	+	11,7	+	21,6	+	7,2
April	+	0,7	+	0,5	+	0,8	+	2,7	+	2,0	+	9,9	+	0,2	-	7,1	+	9,2
Mai	-	0,1	-	0,6	-	2,4	+	2,1	-	0,5	+	1,7	-	7,7	-	16,5	+	2,1
Juni	+	0,9	+	0,6	+	9,9	+	3,0	+	2,5	+	19,5	+	27,1	+	5,7	+	19,8
Juli	+	1,1	-	0,2	-	2,0	+	2,1	-	-	+	8,1	+	15,8	+	7,5	+	7,7
August	+	1,2	+	0,2	+	8,1	+	5,7	+	4,4	+	18,9	+	4,4	+	6,3	+	17,1
September	+	2,6	+	2,0	+	3,4	+	5,6	+	3,5	+	9,1	+	21,3	+	45,3	+	9,7
Oktober	+	3,0	+	1,3	+	2,0	+	3,7	-	0,5	+	6,4	+	11,8	+	22,1	+	5,6
November	+	3,4	+	1,0	+	8,3	+	5,8	+	5,0	+	17,7	+	23,6	+	45,8	+	16,9
Dezember
Investitionsgüterproduzenten																		
Januar	-	-	+	1,1	-	0,4	+	3,8	+	2,1	+	2,4	+	10,7	+	23,5	+	2,1
Februar	-	0,2	+	0,1	+	3,5	+	4,3	+	3,1	+	39,8	+	127,0	+	0,4	+	41,1
März	+	1,0	+	1,2	+	11,5	+	4,4	+	4,7	+	33,5	+	35,6	-	47,9	+	34,1
April	+	0,9	-	0,1	+	4,2	+	3,2	+	1,4	-	35,7	-	55,7	+	308,1	-	35,9
Mai	+	0,9	+	0,2	+	5,0	+	1,2	+	0,8	-	26,7	-	39,9	-	39,0	-	26,9
Juni	+	1,3	+	0,6	+	13,7	+	2,8	+	2,0	+	48,0	+	101,7	+	19,0	+	49,6
Juli	+	1,9	+	1,5	+	6,5	-	4,0	-	1,7	-	8,8	-	30,7	-	36,8	-	9,0
August	+	1,3	+	1,9	+	11,4	+	1,9	+	3,0	-	10,1	-	44,8	-	53,2	-	10,3
September	+	1,4	+	1,4	+	7,9	+	0,4	+	0,5	+	10,2	-	61,5	-	46,2	+	10,1
Oktober	+	1,9	+	1,8	+	5,9	-	1,1	-	2,1	-	10,1	-	73,4	-	63,4	-	10,3
November	+	2,0	+	2,0	+	13,9	-	2,1	-	3,3	+	33,3	+	0,4	+	192,4	+	33,4
Dezember
Gebrauchsgüterproduzenten																		
Januar
Februar
März
April
Mai
Juni
Juli
August
September
Oktober
November
Dezember
Verbrauchsgüterproduzenten																		
Januar	+	0,3	+	1,2	-	1,2	+	4,2	+	5,6	+	5,5	+	17,4	+	20,9	+	7,0
Februar	+	0,3	+	1,8	+	2,0	+	3,6	+	6,7	+	1,8	+	14,9	+	16,5	+	3,9
März	+	0,2	+	2,4	+	6,7	+	5,6	+	9,0	+	12,4	+	28,1	+	16,2	+	12,0
April	-	0,3	+	1,8	+	0,1	+	1,7	+	3,1	+	1,6	+	47,3	+	19,7	+	4,2
Mai	+	0,8	+	2,8	-	2,5	+	1,8	+	3,1	+	0,4	+	24,3	+	26,5	+	2,9
Juni	+	1,4	+	3,0	+	5,5	+	2,2	+	4,4	+	9,5	+	49,1	-	31,2	+	11,4
Juli	+	1,2	+	2,2	-	2,7	+	0,9	-	0,3	-	1,0	+	5,6	+	18,4	+	0,4
August	+	2,0	+	3,9	+	4,0	+	4,8	+	6,7	+	7,6	+	1,7	+	79,9	+	9,1
September	+	2,1	+	3,3	+	2,2	+	2,4	+	2,7	+	2,9	+	19,5	+	40,9	+	4,6
Oktober	+	2,1	+	3,8	-	-	+	1,3	+	0,5	+	2,7	+	9,1	+	24,6	+	4,1
November	+	2,7	+	4,3	+	8,9	+	3,4	+	4,5	+	11,5	-	0,5	+	12,2	+	12,1
Dezember
Energie																		
Januar
Februar
März
April
Mai
Juni
Juli
August
September
Oktober
November
Dezember