



Verarbeitendes Gewerbe sowie Bergbau und Gewinnung von
Steinen und Erden

E I - m

Umsatz, Beschäftigte der Betriebe in Mecklenburg-Vorpommern

Oktober 2004

Bestell-Nr.: E113 2004 10

Herausgabe: 22. Februar 2005
Printausgabe: EUR 4,00

Herausgeber: Statistisches Landesamt Mecklenburg-Vorpommern, Lübecker Straße 287, 19059 Schwerin,
Telefon: 0385 4801-0, Telefax: 0385 4801-123, Internet: <http://www.statistik-mv.de>, E-Mail: poststelle@statistik-mv.de

Zuständige Dezernentin: Inge Albrecht, Telefon: 0385 4801-722

© Statistisches Landesamt Mecklenburg-Vorpommern, Schwerin, 2005

Für nicht gewerbliche Zwecke sind Vervielfältigung und unentgeltliche Verbreitung, auch auszugsweise, mit Quellenangabe gestattet. Die Verbreitung, auch auszugsweise, über elektronische Systeme/Datenträger bedarf der vorherigen Zustimmung. Alle übrigen Rechte bleiben vorbehalten.

Zeichenerklärungen und Abkürzungen

-	nichts vorhanden
0	weniger als die Hälfte von 1 in der letzten besetzten Stelle, jedoch mehr als nichts
.	Zahlenwert unbekannt oder geheim zu halten
...	Zahl lag bei Redaktionsschluss noch nicht vor
x	Aussage nicht sinnvoll oder Fragestellung nicht zutreffend
/	keine Angabe, da Zahlenwert nicht ausreichend genau oder nicht repräsentativ
()	Zahl hat eingeschränkte Aussagefähigkeit
p	vorläufige Zahl
s	geschätzte Zahl
r	berichtigte Zahl

a. n. g. anderweitig nicht genannt
Rev. Revision

Abweichungen in den Summen erklären sich aus dem Auf- und Abrunden der Einzelwerte.

Inhaltsverzeichnis

	Seite
I. Vorbemerkungen und Erläuterungen	3 - 4
Grafiken: Umsatz des Verarbeitenden Gewerbes nach Monaten	4
Auslandsumsatz des Verarbeitenden Gewerbes nach Monaten	4
II. Tabellen	
1. Entwicklung im Verarbeitenden Gewerbe sowie im Bergbau und in der Gewinnung von Steinen und Erden	5
Grafik: Umsatz des Verarbeitenden Gewerbes nach Jahren	5
2. Anzahl der Betriebe und fachlichen Betriebsteile nach Wirtschaftszweigen Oktober 2004	6 - 8
3. Ergebnisse der Betriebe nach Wirtschaftszweigen	
3.1. Beschäftigte, Arbeitsstunden, Lohn- und Gehaltssumme sowie Umsatz Oktober 2004	9 - 10
3.2. Veränderung der Beschäftigten, Arbeitsstunden, Lohn- und Gehaltssumme sowie des Umsatzes zum Vorjahresmonat Oktober 2004	11
3.3. Beschäftigte, Arbeitsstunden, Lohn- und Gehaltssumme sowie Umsatz Januar bis Oktober 2004	12 - 13
3.4. Veränderung der Beschäftigten, Lohn- und Gehaltssumme sowie des Umsatzes zum Vorjahreszeitraum Januar bis Oktober 2004	14
4. Ergebnisse der Betriebe nach Kreisen	
4.1. Betriebe, Beschäftigte, Arbeitsstunden, Lohn- und Gehaltssumme sowie Umsatz Oktober 2004	15
4.2. Veränderung der Betriebe, Beschäftigten, Arbeitsstunden, Lohn- und Gehaltssumme sowie des Umsatzes zum Vorjahresmonat Oktober 2004	15
4.3. Betriebe, Beschäftigte, Arbeitsstunden, Lohn- und Gehaltssumme sowie Umsatz Januar bis Oktober 2004	16
4.4. Veränderung der Betriebe, Beschäftigten, Arbeitsstunden, Lohn- und Gehaltssumme sowie des Umsatzes zum Vorjahreszeitraum Januar bis Oktober 2004	16
5. Beschäftigte und Umsatz der fachlichen Betriebsteile Oktober 2004	17 - 18
6. Ergebnisse der Betriebe nach Hauptgruppen	
6.1. Betriebe, Beschäftigte, Arbeitsstunden, Lohn- und Gehaltssumme sowie Umsatz 2004	19
6.2. Veränderung der Beschäftigten, Arbeitsstunden, Lohn- und Gehaltssumme sowie des Umsatzes 2004 zum Vorjahr	20

I. Vorbemerkungen und Erläuterungen

Diese Veröffentlichung enthält statistische Ergebnisse Mecklenburg-Vorpommerns aus den monatlichen Erhebungen für Betriebe des Verarbeitenden Gewerbes sowie des Bergbaus und der Gewinnung von Steinen und Erden.

Die hier vorgelegten Zahlen können sich infolge von Korrekturmeldungen der Berichtenden spätestens zum Ende des Kalenderjahres noch geringfügig verändern. Insofern tragen sie vorläufigen Charakter.

Rechtsgrundlagen

Rechtsgrundlagen für die Erhebung im Bergbau und Verarbeitenden Gewerbe sind das Gesetz über die Statistik im Produzierenden Gewerbe (ProdGewStatG) in der Fassung der Bekanntmachung vom 21.3.2002 (BGBl. I S. 1181), zuletzt geändert durch Artikel 104 der Verordnung vom 25.11.2003 (BGBl. I S. 2304); der Artikel 2 der Verordnung zur Änderung statistischer Rechtsvorschriften (Statistikbereinigungsverordnung) vom 14.9.1984 (BGBl. I S. 1247); das Gesetz über die Statistik für Bundeszwecke (Bundesstatistikgesetz - BStatG) vom 22.1.1987 (BGBl. I S. 462, 565), zuletzt geändert durch Artikel 16 des Gesetzes vom 21.8.2002 (BGBl. I S. 3322).

Berichtskreis

Der Berichtskreis umfasst die produzierenden Betriebe von Unternehmen des Bergbaus und Verarbeitenden Gewerbes mit im Allgemeinen 20 und mehr tätigen Personen sowie Betriebe des Bergbaus und Verarbeitenden Gewerbes mit 20 und mehr tätigen Personen von Unternehmen der übrigen Wirtschaftsbereiche einschließlich Handwerk. Aus Gründen einer besseren Repräsentation ist bei folgenden Wirtschaftszweigen die Erfassungsgrenze auf 10 und mehr tätige Personen herabgesetzt worden:

- 14.11 Gewinnung von Naturwerksteinen und Natursteinen a. n. g.
- 14.21 Gewinnung von Kies und Sand
- 15.20 Fischverarbeitung
- 15.31 Kartoffelverarbeitung
- 15.32 Herstellung von Frucht- und Gemüsesäften
- 15.33 Obst- und Gemüseverarbeitung a. n. g.
- 15.71 Herstellung von Futtermitteln für Nutztiere
- 15.72 Herstellung von Futtermitteln für sonstige Tiere
- 15.91 Herstellung von Spirituosen
- 15.92 Herstellung von Alkohol
- 15.97 Herstellung von Malz
- 15.98 Gewinnung natürlicher Mineralwässer, Herstellung von Erfrischungsgetränken
- 26.63 Herstellung von Frischbeton (Transportbeton)

Im Wirtschaftszweig 20.10 „Säge-, Hobel- und Holzimprägnierwerke“ gilt für Sägewerke die untere Erfassungsgrenze „Jahreseinschnitt - einschließlich Lohnschnitt - von mindestens 5000 m³ Rohholz (im Festmaß)“. Hobel- und Holzimprägnierwerke werden unter Berücksichtigung des Unternehmenskonzeptes ab 20 tätige Personen in den Monatsbericht für Betriebe einbezogen.

Definitionen der Merkmale

Betrieb

Örtliche Niederlassung (nicht Unternehmen) des Bergbaus und des Verarbeitenden Gewerbes (einschließlich Verwaltungs-, Reparatur-, Montage- und Hilfsbetriebe, die mit dem meldenden Betrieb örtlich verbunden sind oder in dessen Nähe liegen). Örtlich getrennte Hauptverwaltungen von Unternehmen des Bergbaus und des Verarbeitenden Gewerbes werden ebenfalls als eigenständige Betriebe dieses Bereiches erfasst. Die Merkmalswerte sind für den gesamten Betrieb zu melden und schließen auch die nichtproduzierenden Teile ein.

Fachlicher Betriebsteil

Ein fachlicher Betriebsteil ist der Teil des Betriebes, in dem entsprechend der Abgrenzung durch die verwendete Klassifikation WZ 2003 nur eine bestimmte wirtschaftliche Tätigkeit ausgeübt wird.

Im Fall homogener Betriebe/Einbetriebsunternehmen (homogen: die gesamte Einheit übt nur eine wirtschaftliche Tätigkeit nach Maßgabe der verwendeten Klassifikation aus) fallen die Einheiten fachlicher Betriebsteil, Betrieb/Unternehmen zusammen.

Beschäftigte

Alle am Monatsende im Betrieb tätigen Personen einschließlich der tätigen Inhaber, mithelfenden Familienangehörigen (auch unbezahlt mithelfende Familienangehörige, soweit sie mindestens ein Drittel der üblichen Arbeitszeit im Betrieb tätig sind), an andere Unternehmen überlassenen Mitarbeiter und Heimarbeiter, aber ohne Leiharbeitnehmer und Zusteller im Verlagsgewerbe. Einbezogen werden u. a. Erkrankte, Urlauber, Kurzarbeiter, Streikende, von der Aussperrung Betroffene, Personen in Altersteilzeitregelungen, Auszubildende, Saison- und Aushilfsarbeiter sowie Teilzeitbeschäftigte. In den Zahlen für Arbeiter sind gewerblich Auszubildende, in den Angaben für Angestellte kaufmännisch Auszubildende sowie tätige Inhaber, Mitinhaber und unbezahlt mithelfende Familienangehörige enthalten.

Geleistete Arbeitsstunden

Alle von den Beschäftigten (einschließlich Auszubildender) tatsächlich geleisteten (nicht die bezahlten) Stunden.

Löhne und Gehälter

Bruttosummen ohne Arbeitgeberanteile zur Sozialversicherung, jedoch einschließlich Lohn- und Gehaltszuschläge (auch Gratifikationen, Erfindergelder sowie Provisionen, Tantiemen usw.). Vergütungen für gewerblich und kaufmännisch Auszubildende sind enthalten, einschließlich Heimarbeiterentgelte. Nicht erfasst werden allgemeine soziale Aufwendungen sowie Vergütungen, die als Spesenersatz anzusehen sind.

Gesamtumsatz

Umsatz aus eigener Erzeugung (einschl. Umsatz aus dem Verkauf von Energie und Nebenerzeugnissen und Abfällen sowie Entgelte für industrielle Dienstleistungen, wie Reparaturen, Instandhaltungen, Installationen und Montagen), Umsatz aus Handelsware und sonstigen nichtindustriellen/nichthandwerklichen Tätigkeiten (z. B. Erlöse aus Vermietung und Verpachtung sowie aus Lizenzverträgen, Provisionseinnahmen und Einnahmen aus der Veräußerung von Patenten).

Der Umsatz beruht auf Rechnungswerten (Fakturenwerte) ohne in Rechnung gestellte Umsatzsteuer. Im Umsatz enthalten sind Verbrauchssteuern und Kosten für Fracht, Verpackung und Porto, auch wenn diese gesondert berechnet werden. Außerordentliche und betriebsfremde Erträge aus dem Verkauf von Anlagegütern, aus der Verpachtung von Grundstücken, Zinsen, Dividenden u. dgl. sind nicht im Umsatz enthalten. Da es sich grundsätzlich um fakturierte Werte handelt, enthält der Umsatz auch nicht den Wert der Lieferungen, die innerhalb eines Unternehmens von Werk zu Werk stattfinden.

Inlandsumsatz

Umsatz mit Empfängern im gesamten Bundesgebiet.

Auslandsumsatz

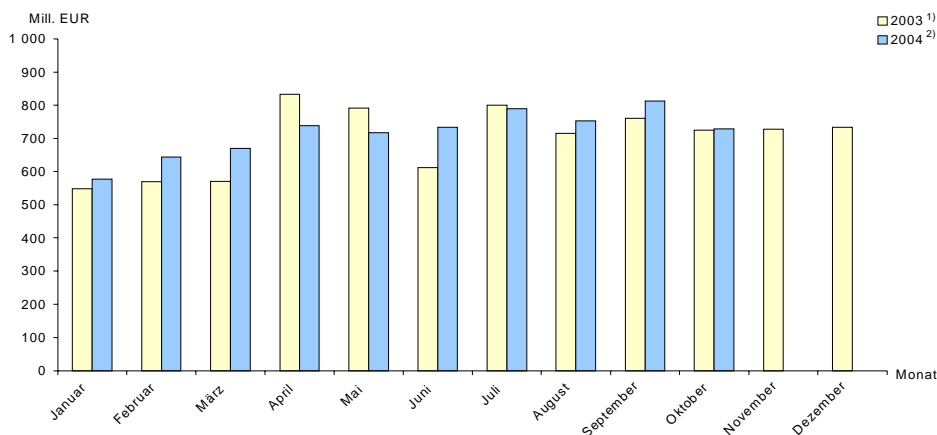
Umsatz mit Abnehmern im Ausland und - soweit einwandfrei erkennbar - Umsatz mit deutschen Exporteuren.

Darstellung der Ergebnisse

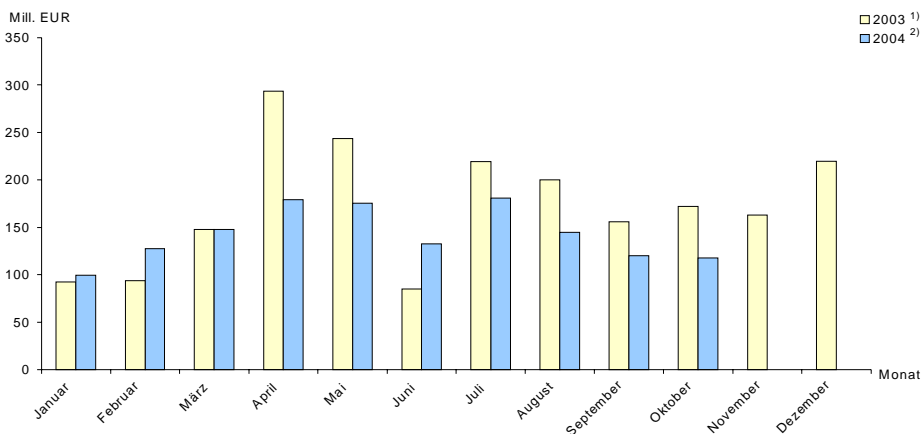
Die Ergebnisse des Monatsberichts im Verarbeitenden Gewerbe sowie im Bergbau und in der Gewinnung von Steinen und Erden werden ab Berichtsmonat Januar 2003 nach der Wirtschaftszweigklassifikation WZ 2003 (Ausgabe 2003) auf der Vierstellerebene (Klasse) erhoben und aufbereitet. Diese Klassifikation ist von der aktualisierten EU-Wirtschaftszweigklassifikation NACE Rev. 1.1 abgeleitet. In der ausführlichen Darstellung sind die Klassen, Gruppen, Abteilungen, Abschnitte ausgewiesen, zu denen in Mecklenburg-Vorpommern eine ausreichende Menge von Berichtenden vorhanden ist. Bei den nicht Erwähnten handelt es sich um Zweige, die in Mecklenburg-Vorpommern entweder gar nicht vorkommen oder wegen des Datenschutzes statistisch geheim zuhalten sind.

Beim Nachweis nach hauptbeteiligten Wirtschaftszweigen werden alle Angaben einer räumlich zusammenliegenden Betriebsstätte eines Betriebes (örtliche Einheit) unter dem Wirtschaftszweig nachgewiesen, bei dem der Schwerpunkt des Betriebes liegt. Für die Gliederung nach beteiligten Wirtschaftszweigen (fachliche Einheit) werden die Angaben (tätige Personen, Umsatz) kombinierter Betriebe entsprechend ihrer Fertigung nach Wirtschaftszweigen der fachlichen Betriebsteile aufgeteilt.

Umsatz des Verarbeitenden Gewerbes *) nach Monaten



Auslandsumsatz des Verarbeitenden Gewerbes *) nach Monaten



*) einschließlich Bergbau sowie Gewinnung von Steinen und Erden
1) nach Jahreskorrektur
2) vorläufig

II. Tabellen

1. Entwicklung im Verarbeitenden Gewerbe sowie im Bergbau und in der Gewinnung von Steinen und Erden

Jahr Monat	Betriebe ¹⁾	Beschäftigte ¹⁾	Darunter	Geleistete Arbeitsstunden ²⁾	Lohn- und Gehaltssumme	Darunter	Gesamtumsatz	Darunter
			Arbeiter			Lohn		Ausland
		Anzahl		1 000	1 000 EUR			
1991	467	102 406	68 871	81 157	913 024	549 250	3 362 343	608 093
1992	440	58 305	40 124	58 813	777 973	464 752	3 623 870	657 585
1993	457	50 612	35 533	56 078	833 901	505 888	4 260 663	550 945
1994	494	49 598	35 419	58 463	972 899	610 633	5 095 112	945 077
1995	509	49 769	35 277	57 255	1 071 302	663 854	5 545 550	762 690
1996	523	47 611	33 770	55 109	1 060 973	657 772	5 861 221	622 893
1997	529	45 107	31 920	52 328	1 014 675	624 058	6 195 452	799 329
1998	556	44 498	31 294	52 609	1 006 105	613 626	6 221 756	924 572
1999	608	45 808	32 191	54 116	1 048 905	641 437	6 441 988	834 566
2000	647	47 901	33 874	57 082	1 107 719	679 847	7 538 031	1 627 580
2001	662	48 573	34 084	56 977	1 136 586	683 655	8 173 542	1 702 955
2002	715	49 463	34 642	57 296	1 175 500	710 073	8 196 008	1 472 399
2003	693	48 665	34 620	79 575	1 175 438	720 356	8 486 096	2 085 216
2002 ³⁾	Januar	708	49 182	34 229	4 866	94 466	550 132	76 799
	Februar	706	48 903	34 026	4 535	90 145	616 546	130 078
	März	697	48 661	33 865	4 647	92 192	688 054	110 658
	April	725	49 627	34 672	4 950	96 378	677 828	78 839
	Mai	721	49 665	34 654	4 793	97 961	860 314	296 905
	Juni	720	49 766	34 803	4 739	103 055	62 312	686 458
	Juli	723	50 010	35 010	4 855	99 018	60 524	627 386
	August	719	49 859	34 953	4 827	96 462	58 831	716 722
	September	720	50 123	35 202	4 963	96 194	58 274	772 884
	Oktober	716	49 433	34 868	4 992	97 408	60 066	720 326
	November	714	49 414	34 870	4 952	114 514	68 864	700 111
	Dezember	711	48 911	34 550	4 178	97 708	59 143	579 247
2003 ³⁾	Januar	683	48 087	33 911	6 723	92 168	549 055	92 167
	Februar	679	47 766	33 842	6 245	88 719	53 440	569 720
	März	676	47 684	33 781	6 609	91 501	55 567	570 279
	April	706	48 626	34 463	6 701	97 162	58 932	832 537
	Mai	703	48 734	34 570	6 584	97 129	59 963	791 022
	Juni	702	48 797	34 705	6 577	101 149	62 082	612 157
	Juli	700	49 099	35 048	6 721	100 238	61 625	799 963
	August	698	49 255	35 021	6 535	95 725	58 730	715 584
	September	696	49 464	35 344	7 062	97 200	60 229	760 421
	Oktober	695	49 197	35 190	6 999	99 466	62 289	724 326
	November	691	48 986	35 027	6 749	114 354	70 022	727 538
	Dezember	689	48 287	34 535	6 070	100 626	61 688	733 495
2004 ⁴⁾	Januar	701	48 209	34 253	6 676	95 722	57 690	577 089
	Februar	694	47 916	33 982	6 437	92 438	55 866	643 971
	März	694	48 121	34 331	7 254	96 132	59 355	783 525
	April	705	48 759	34 655	6 798	99 600	59 962	738 109
	Mai	705	48 844	34 718	6 553	98 617	60 256	717 254
	Juni	700	49 189	35 024	7 164	103 558	63 689	733 814
	Juli	704	49 590	35 258	6 718	98 893	60 938	789 064
	August	703	49 825	35 616	7 015	99 155	61 205	752 194
	September	714	50 261	35 973	7 346	99 367	61 272	812 588
	Oktober	712	50 095	35 846	7 143	99 970	61 413	728 363
	November
	Dezember

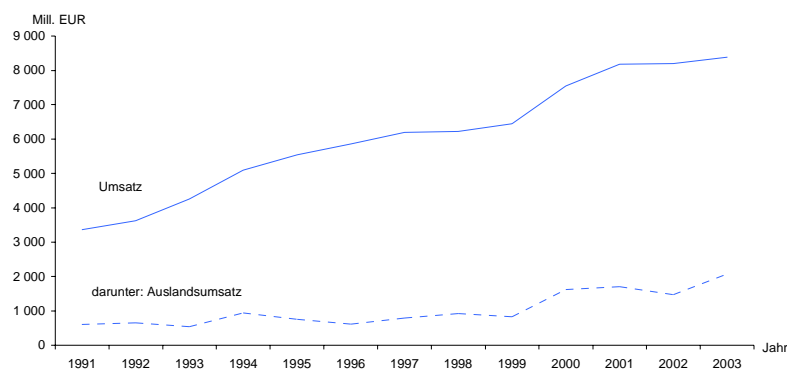
1) Angaben zu den Jahren 1991 - 2003 jeweils Jahresdurchschnitt

2) bis Dezember 2002 geleistete Arbeiterstunden

3) nach Jahreskorrektur

4) vorläufig

Umsatz des Verarbeitenden Gewerbes ^{*)} nach Jahren



*) einschließlich Bergbau sowie Gewinnung von Steinen und Erden

2. Anzahl der Betriebe und fachlichen Betriebsteile nach Wirtschaftszweigen

Oktober 2004

WZ 2003	Wirtschaftszweig	Betriebe	Fachliche Betriebsteile
		Anzahl	
C	Bergbau und Gewinnung von Steinen und Erden	28	29
CA	Kohlenbergbau, Torfgewinnung, Gewinnung von Erdöl und Erdgas, Bergbau auf Uran- und Thoriumerze	3	3
10	Kohlenbergbau, Torfgewinnung	2	2
10.3	Torfgewinnung und -veredlung	2	2
11	Gewinnung von Erdöl und Erdgas, Erbringung damit verbundener Dienstleistungen	1	1
11.1	Gewinnung von Erdöl und Erdgas	1	1
CB	Erzbergbau, Gewinnung von Steinen und Erden, sonstiger Bergbau	25	26
14	Gewinnung von Steinen und Erden, sonstiger Bergbau	25	26
14.1	Gewinnung von Natursteinen	2	2
14.11	Gewinnung von Naturwerksteinen und Natursteinen a. n. g.	1	1
14.12	Gewinnung von Kalk- und Gipsstein sowie Anhydrit, Dolomit und Kreide	1	1
14.2	Gewinnung von Kies, Sand, Ton und Kaolin	23	24
14.21	Gewinnung von Kies und Sand	23	24
D	Verarbeitendes Gewerbe	684	760
DA	Ernährungsgewerbe und Tabakverarbeitung	172	180
15	Ernährungsgewerbe	171	179
15.1	Schlachten und Fleischverarbeitung	47	47
15.11	Schlachten (ohne Schlachten von Geflügel)	7	7
15.12	Schlachten von Geflügel	4	4
15.13	Fleischverarbeitung	36	36
15.2	Fischverarbeitung	17	17
15.3	Obst- und Gemüseverarbeitung	8	11
15.31	Kartoffelverarbeitung	3	4
15.32	Herstellung von Frucht- und Gemüsesäften	2	3
15.33	Obst- und Gemüseverarbeitung a. n. g.	3	4
15.5	Milchverarbeitung, Herstellung von Speiseeis	12	12
15.51	Milchverarbeitung	11	11
15.52	Herstellung von Speiseeis	1	1
15.6	Mahl- und Schälmaschinen, Herstellung von Stärke und Stärkeerzeugnissen	2	3
15.61	Mahl- und Schälmaschinen	2	3
15.7	Herstellung von Futtermitteln	5	5
15.71	Herstellung von Futtermitteln für Nutztiere	4	4
15.72	Herstellung von Futtermitteln für sonstige Tiere	1	1
15.8	Sonstiges Ernährungsgewerbe (ohne Getränkeherstellung)	69	73
15.81	Herstellung von Backwaren (ohne Dauerbackwaren)	56	57
15.82	Herstellung von Dauerbackwaren	2	4
15.83	Herstellung von Zucker	2	2
15.84	Herstellung von Süßwaren (ohne Dauerbackwaren)	2	2
15.85	Herstellung von Teigwaren	1	1
15.87	Herstellung von Würzmitteln und Saucen	3	3
15.88	Herstellung von homogenisierten und diätetischen Nahrungsmitteln	1	1
15.89	Herstellung von sonstigen Nahrungsmitteln (ohne Getränke)	2	3
15.9	Herstellung von Getränken	11	11
15.91	Herstellung von Spirituosen	2	2
15.96	Herstellung von Bier	5	5
15.97	Herstellung von Malz	1	1
15.98	Gewinnung natürlicher Mineralwässer, Herstellung von Erfrischungsgetränken	3	3
16	Tabakverarbeitung	1	1
DB	Textil- und Bekleidungsindustrie	7	8
17	Textilindustrie	4	5
17.2	Weberei	1	1
17.25	Sonstige Weberei	1	1
17.4	Herstellung von konfektionierten Textilwaren (ohne Bekleidung)	3	4
18	Bekleidungsindustrie	3	3
18.2	Herstellung von Bekleidung (ohne Lederbekleidung)	3	3
18.21	Herstellung von Arbeits- und Berufsbekleidung	2	2
18.23	Herstellung von Wäsche	1	1
DC/19	Lederindustrie	1	1
19.1	Herstellung von Leder und Lederfaserstoff	1	1
DD/20	Holzindustrie (ohne Herstellung von Möbeln)	32	33
20.1	Säge-, Hobel- und Holzimprägnierwerke	10	10
20.2	Herstellung von Furnier-, Sperrholz-, Holzfasern- und Holzspanplatten	5	5
20.3	Herstellung von Konstr.-, Fertigbauteilen, Ausbauelementen und Fertigteilbauten aus Holz	14	15
20.4	Herstellung von Verpackungsmitteln, Lagerbehältern und Ladungsträgern aus Holz	2	2
20.5	Herstellung von Holzwaren a. n. g., sowie von Kork-, Flecht- und Korbwaren	1	1
20.51	Herstellung von Holzwaren a. n. g.	1	1
DE	Papier-, Verlags- und Druckindustrie	29	37
21	Papierindustrie	4	4

Noch: 2. Anzahl der Betriebe und fachlichen Betriebsteile nach Wirtschaftszweigen

Oktober 2004

WZ 2003	Wirtschaftszweig	Betriebe	Fachliche Betriebsteile
		Anzahl	
21.1	Herstellung von Holz- und Zellstoff, Papier, Karton und Pappe	1	1
21.12	Herstellung von Papier, Karton und Pappe	1	1
21.2	Herstellung von Waren aus Papier, Karton und Pappe	3	3
21.21	Herstellung von Wellpapier und -pappe sowie von Verpackungsmitteln aus Papier, Karton und Pappe	3	3
22	Verlags-, Druckgewerbe, Vervielfältigung von bespielten Ton-, Bild- und Datenträgern	25	33
22.1	Verlagsgewerbe	7	10
22.11	Verlegen von Büchern	-	1
22.12	Verlegen von Zeitungen	3	3
22.13	Verlegen von Zeitschriften	4	6
22.2	Druckgewerbe	14	19
22.21	Drucken von Zeitungen	1	3
22.22	Drucken anderer Druckerzeugnisse	12	12
22.23	Druckweiterverarbeitung	-	1
22.24	Druck- und Mediovorstufe	1	3
22.3	Vervielfältigung von bespielten Ton-, Bild- und Datenträgern	4	4
22.31	Vervielfältigung von bespielten Tonträgern	4	4
DG/24	Herstellung von chemischen Erzeugnissen	12	13
24.1	Herstellung von chemischen Grundstoffen	4	4
24.14	Herstellung von sonstigen organischen Grundstoffen und Chemikalien	1	1
24.15	Herstellung von Düngemitteln und Stickstoffverbindungen	2	2
24.16	Herstellung von Kunststoffen in Primärformen	1	1
24.3	Herstellung von Anstrichmitteln, Druckfarben und Kitt	1	1
24.4	Herstellung von pharmazeutischen Erzeugnissen	2	2
24.42	Herstellung von pharmazeutischen Spezialitäten und sonstigen pharmazeutischen Erzeugnissen	2	2
24.5	Herstellung von Seifen, Wasch-, Reinigungs- und Körperpflegemitteln sowie von Duftstoffen	2	3
24.52	Herstellung von Duftstoffen und Körperpflegemitteln	2	3
24.6	Herstellung von sonstigen chemischen Erzeugnissen	3	3
24.61	Herstellung von pyrotechnischen Erzeugnissen	1	1
24.66	Herstellung von sonstigen chemischen Erzeugnissen a. n. g.	2	2
DH/25	Herstellung von Gummi- und Kunststoffwaren	23	27
25.1	Herstellung von Gummiwaren	3	4
25.12	Runderneuerung von Bereifungen	1	1
25.13	Herstellung von sonstigen Gummiwaren	2	3
25.2	Herstellung von Kunststoffwaren	20	23
25.21	Herstellung von Platten, Folien, Schläuchen und Profilen aus Kunststoffen	3	4
25.22	Herstellung von Verpackungsmitteln aus Kunststoffen	4	4
25.23	Herstellung von Baubedarfsartikeln aus Kunststoffen	10	12
25.24	Herstellung von sonstigen Kunststoffwaren	3	3
DI/26	Glasgewerbe, Herstellung von Keramik, Verarbeitung von Steinen und Erden	79	85
26.1	Herstellung von Glas und Glaswaren	7	7
26.12	Veredlung und Bearbeitung von Flachglas	6	6
26.14	Herstellung von Glasfasern und Waren daraus	1	1
26.3	Herstellung von keramischen Wand- und Bodenfliesen und -platten	1	1
26.4	Herstellung von Ziegeln und sonstiger Baukeramik	2	2
26.6	Herstellung von Erzeugnissen aus Beton, Zement und Gips	63	69
26.61	Herstellung von Erzeugnissen aus Beton, Zement und aus Kalksandstein für den Bau	27	30
26.63	Herstellung von Frischbeton (Transportbeton)	30	32
26.64	Herstellung von Mörtel u. a. Beton (Trockenbeton)	4	5
26.66	Herstellung von Erzeugnissen aus Beton, Zement und Gips a. n. g.	2	2
26.7	Be- und Verarbeitung von Naturwerksteinen und Natursteinen a. n. g.	3	3
26.8	Herstellung von sonstigen Erzeugnissen aus nicht metallischen Mineralien	3	3
26.82	Herstellung von sonstigen Erzeugnissen aus nicht metallischen Mineralien a. n. g.	3	3
DJ	Metallerzeugung und -bearbeitung, Herstellung von Metallerzeugnissen	112	131
27	Metallerzeugung und -bearbeitung	5	8
27.2	Herstellung von Rohren	2	2
27.22	Herstellung von Stahlrohren, Rohrform-, Rohrverschluss- und Rohrverbindungsstücken aus Stahl	2	2
27.3	Sonstige erste Bearbeitung von Eisen und Stahl	1	1
27.31	Herstellung von Blankstahl	1	1
27.4	Erzeugung und erste Bearbeitung von NE-Metallen	-	1
27.44	Erzeugung und erste Bearbeitung von Kupfer	-	1
27.5	Gießereien	2	4
27.51	Eisengießereien	2	2
27.53	Leichtmetallgießereien	-	1
27.54	Buntmetallgießereien	-	1
28	Herstellung von Metallerzeugnissen	107	123
28.1	Stahl- und Leichtmetallbau	74	86
28.11	Herstellung von Metallkonstruktionen	60	68
28.12	Herstellung von Ausbauelementen aus Metall	14	18
28.2	Herstellung von Metallbehältern mit einem Fassungsvermögen > 300 l; Herstellung von Heizkörpern und -kesseln für Zentralheizungen	-	1
28.21	Herstellung von Metallbehältern mit einem Fassungsvermögen > 300 l	-	1
28.4	Herstellung von Schmiede-, Press-, Zieh-, Stanzteilen u. Ä.	5	5
28.5	Oberflächenveredlung, Wärmebehandlung, Mechanik a. n. g.	17	18

Noch: 2. Anzahl der Betriebe und fachlichen Betriebsteile nach Wirtschaftszweigen

Oktober 2004

WZ 2003	Wirtschaftszweig	Betriebe	Fachliche Betriebsteile
		Anzahl	
28.51	Oberflächenveredlung und Wärmebehandlung	12	12
28.52	Mechanik a. n. g.	5	6
28.6	Herstellung von Schneidwaren, Werkzeugen, Schlössern und Beschlägen aus unedlen Metallen	2	2
28.62	Herstellung von Werkzeugen	2	2
28.7	Herstellung von sonstigen Metallwaren	9	11
28.73	Herstellung von Drahtwaren	-	1
28.74	Herstellung von Schrauben, Nieten, Ketten und Federn	1	1
28.75	Herstellung von sonstigen Metallwaren a. n. g.	8	9
DK/29	Maschinenbau	69	85
29.1	Herstellung von Maschinen für die Erzeugung und Nutzung von mechanischer Energie	15	19
29.11	Herstellung von Verbrennungsmotoren und Turbinen	2	2
29.12	Herstellung von Pumpen und Kompressoren	7	10
29.13	Herstellung von Armaturen	3	4
29.14	Herstellung von Lagern, Getrieben, Zahnrädern, Antriebs-elementen	3	3
29.2	Herstellung von sonstigen nicht wirtschaftszweigspezifischen Maschinen	21	24
29.21	Herstellung von Öfen und Brennern	2	2
29.22	Herstellung von Hebezeugen und Fördermitteln	4	6
29.23	Herstellung von kälte- und lufttechnischen Erzeugnissen, nicht für den Haushalt	7	8
29.24	Herstellung von sonstigen nicht wirtschaftszweigspezifischen Maschinen a. n. g.	8	8
29.3	Herstellung von land- und forstwirtschaftlichen Maschinen	5	9
29.31	Herstellung von land- und forstwirtschaftlichen Zugmaschinen	2	3
29.32	Herstellung von sonstigen land- und forstwirtschaftlichen Maschinen	3	6
29.4	Herstellung von Werkzeugmaschinen	7	8
29.42	Herstellung von Werkzeugmaschinen für die Metallbearbeitung	5	6
29.43	Herstellung von Werkzeugmaschinen a. n. g.	2	2
29.5	Herstellung von Maschinen für sonstige bestimmte Wirtschaftszweige	20	24
29.51	Herstellung von Maschinen für die Metallerzeugung, von Walzwerkseinrichtungen und Gießmaschinen	1	2
29.53	Herstellung von Maschinen für das Ernährungsgewerbe und die Tabakverarbeitung	2	3
29.55	Herstellung von Maschinen für das Papiergewerbe	1	1
29.56	Herstellung von Maschinen für bestimmte Wirtschaftszweige a. n. g.	16	18
29.6	Herstellung von Waffen und Munition	1	1
DL	Herstellung von Büromaschinen, DV-Geräten und -Einrichtungen; Elektrotechnik usw.	65	71
31	Herstellung von Geräten der Elektrizitätserzeugung, -verteilung u. Ä.	25	30
31.1	Herstellung von Elektromotoren, Generatoren, Transformatoren	4	5
31.2	Herstellung von Elektrizitätsverteilungs- und -schalteinrichtungen	7	9
31.3	Herstellung von isolierten Elektrokabeln, -leitungen und -drähten	3	3
31.5	Herstellung von elektrischen Lampen und Leuchten	2	3
31.6	Herstellung von elektrischen Ausrüstungen a. n. g.	9	10
31.61	Herstellung von elektrischen Ausrüstungen für Motoren und Fahrzeuge a. n. g.	1	1
31.62	Herstellung von sonstigen elektrischen Ausrüstungen a. n. g.	8	9
32	Rundfunk- und Nachrichtentechnik	9	9
32.1	Herstellung von elektronischen Bauelementen	2	2
32.2	Herstellung von Geräten und Einrichtungen der Telekommunikationstechnik	7	7
33	Medizin-, Mess-, Steuer- und Regelungstechnik, Optik, Herstellung von Uhren	31	32
33.1	Herstellung von medizinischen Geräten und orthopädischen Erzeugnissen	27	28
33.2	Herstellung von Mess-, Kontroll-, Navigations- u. ä. Instrumenten und Vorrichtungen	2	2
33.3	Herstellung von industriellen Prozesssteuerungseinrichtungen	1	1
33.4	Herstellung von optischen und fotografischen Geräten	1	1
DM	Fahrzeugbau	47	50
34	Herstellung von Kraftwagen und Kraftwagenteilen	20	21
34.1	Herstellung von Kraftwagen und Kraftwagenmotoren	-	1
34.2	Herstellung von Karosserien, Aufbauten und Anhängern	15	15
34.3	Herstellung von Teilen und Zubehör für Kraftwagen und Kraftwagenmotoren	5	5
35	Sonstiger Fahrzeugbau	27	29
35.1	Schiff- und Bootsbau	24	25
35.11	Schiffbau (ohne Boots- und Yachtbau)	17	18
35.12	Boots- und Yachtbau	7	7
35.2	Bahnindustrie	3	4
DN	Herstellung von Möbeln, Schmuck, Musikinstrumenten, Sportgeräten usw., Recycling	36	39
36	Herstellung von Möbeln, Schmuck, Musikinstrumenten, Sportgeräten usw.	17	19
36.1	Herstellung von Möbeln	16	18
36.11	Herstellung von Sitzmöbeln	3	4
36.12	Herstellung von Büro- und Ladenmöbeln	7	8
36.13	Herstellung von Küchenmöbeln	1	1
36.14	Herstellung von sonstigen Möbeln	4	4
36.15	Herstellung von Matratzen	1	1
36.2	Herstellung von Schmuck u. ä. Erzeugnissen	1	1
36.22	Herstellung von Schmuck, Gold- und Silberschmiedewaren	1	1
37	Recycling	19	20
37.1	Recycling von metallischen Altmaterialien und Reststoffen	9	9
37.2	Recycling von nicht metallischen Altmaterialien und Reststoffen	10	11
C + D	Insgesamt	712	789

3. Ergebnisse der Betriebe nach Wirtschaftszweigen
3.1. Beschäftigte, Arbeitsstunden, Lohn- und Gehaltsumme sowie Umsatz
Oktober 2004

WZ 2003	Wirtschaftszweig	Beschäftigte		Geleistete Arbeits- stunden	Brutto- lohn- und -gehalt- summe	Darunter Lohn	Gesamt- umsatz	Darunter		Umsatz aus Eigen- erzeugung
		ins- gesamt	darunter Arbeiter					ins- gesamt	darunter Eurozone	
				Anzahl	1 000	1 000 EUR				
C	Bergbau und Gewinnung von Steinen und Erden	491	393	76	933	694	6 061	-	-	.
CA	Kohlenbergbau, Torfgewinnung, Gewinnung von Erdöl und Erdgas, Bergbau auf Uran- und Thoriumerze	-	-	.
10	Kohlenbergbau, Torfgewinnung	-	-	.
11	Gewinnung von Erdöl und Erdgas, Erbringung damit verbundener Dienstleistungen	-	-	.
CB	Erzbergbau, Gewinnung von Steinen und Erden, sonstiger Bergbau	-	-	.
14	Gewinnung von Steinen und Erden, sonstiger Bergbau	-	-	.
14.2	Gewinnung von Kies, Sand, Ton und Kaolin	380	308	60	710	534	5 151	-	-	.
D	Verarbeitendes Gewerbe	49 604	35 453	7 067	99 037	60 719	722 302	117 442	75 011	.
DA	Ernährungsgewerbe und Tabakverarbeitung
15	Ernährungsgewerbe	14 252	10 422	2 044	21 627	14 765	273 133	31 044	20 581	260 866
	darunter
15.1	Schlachten und Fleischverarbeitung	3 542	2 784	490	4 585	3 292	51 546	3 131	.	47 985
15.11	Schlachten (ohne Schlachten von Geflügel)	479	369	63	787	575	17 689	.	.	17 094
15.12	Schlachten von Geflügel	831	755	122	1 115	945	15 590	-	-	.
15.13	Fleischverarbeitung	2 232	1 660	305	2 683	1 772	18 268	.	.	.
15.2	Fischverarbeitung	1 197	976	181	1 816	1 205	20 270	.	.	.
15.3	Obst- und Gemüseverarbeitung	998	777	148	1 759	1 216	13 107	3 314	2 334	12 921
15.31	Kartoffelverarbeitung	563	468	82	1 039	803	5 656	.	.	.
15.5	Milchverarbeitung; Herstellung von Speiseeis	1 432	1 059	218	2 606	1 756	94 758	5 715	4 612	.
15.8	Sonstiges Ernährungsgewerbe (ohne Getränkeherstellung)	5 535	3 666	766	7 491	5 048	55 675	11 940	.	54 785
	darunter
15.81	Herstellung von Backwaren (ohne Dauerbackwaren)	3 807	2 226	517	3 905	2 368	12 185	.	.	11 408
15.9	Herstellung von Getränken	1 298	967	198	2 917	1 938	27 795	1 736	.	27 795
	darunter
15.96	Herstellung von Bier	643	457	91	1 560	956	13 356	.	.	13 356
15.98	Gewinnung natürlicher Mineralwässer, Herstellung von Erfrischungsgetränken	585	.	.	1 229
16	Tabakverarbeitung
DB	Textil- und Bekleidungsindustrie
17	Textilgewerbe	205	174	27	260	191	828	.	.	.
18	Bekleidungsindustrie
DC/19	Ledergewerbe
DD/20	Holzgewerbe (ohne Herstellung von Möbeln)	2 567	1 988	371	5 049	3 517	61 232	11 558	.	.
	darunter
20.1	Säge-, Hobel- und Holzimprägnierwerke	520	434	80	936	706	11 143	.	.	11 143
20.2	Herstellung von Furnier-, Sperrholz-, Holzfasern- und Holzspanplatten	834	671	100	1 777	1 316	31 881	.	.	31 881
20.3	Herstellung von Konstr.-, Fertigbauteilen, Ausbauelementen und Fertigteilbauten aus Holz	1 064	761	169	2 056	1 290	16 770	.	.	.
DE	Papier-, Verlags- und Druckgewerbe	3 858	2 076	576	9 010	3 868	45 469	11 161	5 954	45 182
21	Papiergewerbe	436	348	57	846	553	5 996	.	.	.
22	Verlags-, Druckgewerbe, Vervielfältigung	3 422	1 728	519	8 164	3 315	39 472	.	.	.
22.1	Verlagsgewerbe	1 421	265	203	4 228	740	15 819	.	.	.
22.2	Druckgewerbe	470	326	65	979	630	3 861	.	.	.
22.3	Vervielfältigung von bespielten Ton-, Bild- und Datenträgern	1 531	1 137	250	2 957	1 945	19 792	.	.	19 792
DG/24	Herstellung von chemischen Erzeugnissen	1 216	728	183	2 989	1 565	44 823	19 740	11 943	.
DH/25	Herstellung von Gummi- und Kunststoffwaren	1 338	936	206	3 678	2 028	18 907	5 865	5 439	.
25.1	Herstellung von Gummiwaren	123	97	17	226	142	1 195	.	.	.
25.2	Herstellung von Kunststoffwaren	1 215	839	189	3 451	1 887	17 712	.	.	.
25.22	Herstellung von Verpackungsmitteln aus Kunststoffen	377	289	57	780	502	5 722	.	.	.
25.23	Herstellung von Baubedarfsartikeln aus Kunststoffen	432	274	70	888	425	4 747	.	.	4 747
DI/26	Glasgewerbe, Herstellung von Keramik, Verarbeitung von Steinen und Erden	2 436	1 721	366	4 815	2 903	34 304	1 198	731	32 762
26.1	Herstellung von Glas und Glaswaren	417	298	67	772	483	4 660	.	.	4 463
26.6	Herstellung von Erzeugnissen aus Beton, Zement und Gips	1 585	1 142	236	3 064	1 953	24 701	.	.	23 445
26.61	Herstellung von Erzeugnissen aus Beton, Zement und aus Kalksandstein für den Bau	924	691	133	1 733	1 187	10 303	.	.	10 161
26.63	Herstellung von Frischbeton (Transportbeton)	296	175	50	622	307	5 393	-	-	.

Noch: 3. Ergebnisse der Betriebe nach Wirtschaftszweigen
Noch: 3.1. Beschäftigte, Arbeitsstunden, Lohn- und Gehaltssumme sowie Umsatz
Oktober 2004

WZ 2003	Wirtschaftszweig	Beschäftigte		Geleistete Arbeits- stunden	Brutto- lohn- und -gehalt- summe	Darunter Lohn	Gesamt- umsatz	Darunter		Umsatz aus Eigen- erzeugung
		ins- gesamt	darunter Arbeiter					Auslandsumsatz		
				Anzahl		1 000		1 000 EUR		
26.7	Be- und Verarbeitung von Naturwerksteinen und Natursteinen a. n. g.	103	74	15	187	114	909	-	-	.
DJ	Metallerzeugung und -bearbeitung, Herstellung von Metallerzeugnissen	5 593	4 221	784	10 511	6 566	53 697	6 977	3 781	53 449
27	Metallerzeugung und -bearbeitung	505	296	77	1 154	559	6 227	2 411	.	6 227
28	Herstellung von Metallerzeugnissen	5 088	3 925	708	9 357	6 007	47 470	4 565	.	47 222
28.1	Stahl- und Leichtmetallbau	3 412	2 571	473	5 939	3 660	31 697	1 552	.	31 542
28.11	Herstellung von Metallkonstruktionen	2 784	2 098	388	4 849	3 076	26 812	.	.	.
28.12	Herstellung von Ausbauelementen aus Metall	628	473	85	1 090	583	4 885	.	.	.
28.5	Oberflächenveredlung, Wärmebehandlung, Mechanik a. n. g.	827	697	119	1 654	1 200	6 331	321	.	6 324
28.51	Oberflächenveredlung und Wärmebehandlung	570	482	82	1 174	850	4 345	.	.	.
28.52	Mechanik a. n. g.	257	215	36	480	350	1 986	.	.	.
28.7	Herstellung von sonstigen Metallwaren	549	413	76	1 187	749	6 771	2 578	.	.
DK/29	Maschinenbau	3 536	2 552	499	7 157	4 405	29 457	3 628	2 192	27 298
29.1	Herstellung von Maschinen für die Erzeugung und Nutzung von mechanischer Energie	910	692	127	2 040	1 274	7 822	903	.	.
29.12	Herstellung von Pumpen und Kompressoren	315	237	41	647	412	2 573	.	.	.
29.14	Herstellung von Lagern, Getrieben, Zahnrädern, Antriebsselementen	259	224	39	535	443	2 242	.	.	2 242
29.2	Herstellung von sonstigen nicht wirtschaftszweig-spezifischen Maschinen	815	540	118	1 831	1 067	8 053	952	.	7 740
29.23	Herstellung von kälte- und lufttechnischen Erzeugnissen, nicht für den Haushalt	399	289	59	893	566	3 187	.	.	.
29.24	Herstellung von sonstigen nicht wirtschaftszweig-spezifischen Maschinen a. n. g.	272	149	39	567	260	3 901	.	.	3 600
29.4	Herstellung von Werkzeugmaschinen	436	342	57	695	494	2 043	.	.	.
29.5	Herstellung von Maschinen für sonstige bestimmte Wirtschaftszweige	1 203	846	169	2 350	1 417	10 049	1 570	.	9 506
DL	Herstellung von Büromaschinen, DV-Geräten und -Einrichtungen; Elektrotechnik usw.	4 832	3 000	676	11 298	5 349	52 996	10 481	4 921	52 539
31	Herstellung von Geräten der Elektrizitätserzeugung, -verteilung u. Ä.	2 615	1 880	363	5 913	3 556	33 226	4 547	.	33 149
31.1	Herstellung von Elektromotoren, Generatoren, Transformatoren	916	582	141	2 313	1 144
31.2	Herstellung von Elektrizitätsverteilungs- und -schalteinrichtungen	756	545	91	1 533	964	8 063	.	.	8 063
31.6	Herstellung von elektrischen Ausrüstungen a. n. g.	395	294	59	676	434	2 745	.	.	2 669
32	Rundfunk- und Nachrichtentechnik	1 021	510	145	2 855	904	11 538	.	.	11 538
33	Medizin-, Mess-, Steuer- und Regelungstechnik, Optik, Herstellung von Uhren	1 196	610	168	2 530	889	8 233	.	.	7 852
33.1	Herstellung von medizinischen Geräten und orthopädischen Erzeugnissen	859	516	120	1 654	759	3 758	.	.	.
DM	Fahrzeugbau	7 730	6 153	1 052	18 969	13 281	82 660	13 413	12 154	.
34	Herstellung von Kraftwagen und Kraftwagenteilen	1 637	1 226	238	3 245	1 945
34.2	Herstellung von Karosserien, Aufbauten und Anhängern	830	640	122	1 411	915	8 041	.	.	.
34.3	Herstellung von Teilen und Zubehör für Kraftwagen und Kraftwagenmotoren	807	586	117	1 834	1 030
35	Sonstiger Fahrzeugbau	6 093	4 927	814	15 724	11 337
35.1	Schiff- und Bootsbau	5 760	4 657	770	15 014	10 791	45 969	3 179	.	.
35.11	Schiffbau (ohne Boots- und Yachtbau)	5 250	4 230	693	14 224	10 261
35.12	Boots- und Yachtbau	510	427	77	790	530
35.2	Bahnindustrie	333	270	44	710	545
DN	Herstellung von Möbeln, Schmuck, Musikinstrumenten usw., Recycling	1 864	1 370	253	3 388	2 130	23 854	2 019	799	23 836
36	Herstellung von Möbeln, Schmuck, Musikinstrumenten, Sportgeräten usw.	1 313	965	176	2 416	1 477	11 329	.	.	.
36.11	Herstellung von Sitzmöbeln	163	138	19	163	124	628	.	.	628
36.12	Herstellung von Büro- und Ladenmöbeln	699	501	100	1 584	959	6 700	.	.	6 700
37	Recycling	551	405	77	972	653	12 525	.	.	.
37.1	Recycling von metallischen Altmaterialien und Reststoffen	184	131	26	348	225	7 560	.	.	.
37.2	Recycling von nicht metallischen Altmaterialien und Reststoffen	367	274	51	624	428	4 966	.	.	.
C + D	Insgesamt	50 095	35 846	7 143	99 970	61 413	728 363	117 442	75 011	704 276

Noch: 3. Ergebnisse der Betriebe nach Wirtschaftszweigen

3.2. Veränderung der Beschäftigten, Arbeitsstunden, Lohn- und Gehaltssumme sowie des Umsatzes zum Vorjahresmonat

Oktober 2004

WZ 2003	Wirtschaftszweig	Beschäftigte		Geleistete Arbeits- stunden	Brutto- lohn- und -gehalt- summe	Darunter	Gesamt- umsatz	Darunter		Umsatz aus Eigen- erzeugung
		ins- gesamt	darunter Arbeiter			Lohn		Auslandsumsatz		
								ins- gesamt	darunter Eurozone	
%										
C	Bergbau und Gewinnung von Steinen und Erden	- 3,5	- 1,8	- 7,0	- 10,5	- 9,1	- 13,3	.	.	.
CA	Kohlenbergbau, Torfgewinnung, Gewinnung von Erdöl und Erdgas, Bergbau auf Uran- und Thoriumerze
CB	Erzbergbau, Gewinnung von Steinen und Erden, sonstiger Bergbau	-	-	.
D	Verarbeitendes Gewerbe	+ 1,9	+ 1,9	+ 2,2	+ 0,6	- 1,3	+ 0,7	.	.	.
DA	Ernährungsgewerbe und Tabakverarbeitung
15	Ernährungsgewerbe	- 0,2	+ 1,3	- 2,8	- 2,2	- 3,1	+ 1,3	+ 0,2	+ 9,1	+ 2,1
16	Tabakverarbeitung
DB	Textil- und Bekleidungsgerbe
17	Textilgewerbe	+ 4,1	+ 4,2	+ 2,4	+ 0,7	- 2,6	- 9,1	.	.	.
18	Bekleidungsgerbe
DC/19	Ledergewerbe
DD/20	Holzgewerbe (ohne Herstellung von Möbeln)	+ 1,7	- 0,8	-	+ 3,0	- 0,9	+ 5,9	+ 10,5	.	.
DE	Papier-, Verlags- und Druckgewerbe	+ 10,5	+ 20,1	+ 9,6	+ 8,3	+ 14,4	+ 14,5	+ 40,2	+ 138,3	+ 14,3
21	Papiergewerbe	+ 3,8	+ 7,1	+ 1,9	- 2,5	- 3,3	- 4,9	.	.	.
22	Verlags-, Druckgewerbe, Vervielfältigung von bespielten Ton-, Bild- und Datenträgern	+ 11,5	+ 23,2	+ 10,5	+ 9,6	+ 18,0	+ 18,1	.	.	.
DG/24	Herstellung von chemischen Erzeugnissen	+ 14,8	+ 10,3	+ 16,9	+ 17,4	+ 18,3	+ 10,1	+ 15,6	+ 3,4	.
DH/25	Herstellung von Gummi- und Kunststoffwaren	- 0,5	- 1,6	+ 4,1	+ 14,6	+ 4,5	- 5,1	+ 21,6	+ 35,2	.
DI/26	Glasgewerbe, Herstellung von Keramik, Verarbeitung von Steinen und Erden	- 7,7	- 10,0	- 7,6	- 8,4	- 12,8	- 4,6	- 20,5	- 2,8	- 5,3
DJ	Metallerzeugung und -bearbeitung, Herstellung von Metallerzeugnissen	+ 5,3	+ 4,2	+ 2,7	+ 2,9	- 1,3	+ 9,9	+ 4,1	+ 57,7	+ 10,2
27	Metallerzeugung und -bearbeitung	+ 54,4	+ 15,2	+ 66,0	+ 74,9	+ 25,7	+ 103,1	+ 64,9	.	+ 103,1
28	Herstellung von Metallerzeugnissen	+ 2,1	+ 3,5	- 1,4	- 2,1	- 3,2	+ 3,6	- 12,9	.	+ 3,9
DK/29	Maschinenbau	+ 5,5	+ 4,1	+ 5,9	+ 4,2	+ 2,0	+ 8,9	- 50,1	- 47,5	+ 8,8
DL	Herstellung von Büromaschinen, DV-Geräten und -Einrichtungen; Elektrotechnik, Feinmechanik und Optik	+ 7,5	+ 6,9	+ 7,4	+ 6,7	+ 3,3	+ 20,5	- 4,9	- 11,5	+ 20,8
31	Herstellung von Geräten der Elektrizitätserzeugung, -verteilung u. Ä.	- 2,1	- 4,5	- 5,2	- 2,2	- 9,8	+ 8,2	- 26,7	.	+ 8,2
32	Rundfunk- und Nachrichtentechnik	+ 25,7	+ 44,9	+ 34,9	+ 16,2	+ 60,8	+ 88,5	.	.	+ 88,5
33	Medizin-, Mess-, Steuer- und Regelungstechnik, Optik, Herstellung von Uhren	+ 18,4	+ 25,5	+ 21,0	+ 21,2	+ 31,6	+ 15,1	.	.	+ 16,8
DM	Fahrzeugbau	- 0,8	+ 0,3	+ 8,9	- 5,1	- 3,7	- 26,6	- 81,5	- 67,9	.
34	Herstellung von Kraftwagen und Kraftwagenteilen	+ 12,1	+ 14,4	+ 21,3	- 10,8	- 10,2
35	Sonstiger Fahrzeugbau	- 3,7	- 2,7	+ 5,8	- 3,8	- 2,5
35.1	Schiff- und Bootsbau	- 2,5	- 1,7	+ 8,1	- 3,0	- 1,9	- 37,2	- 94,7	.	.
DN	Herstellung von Möbeln, Schmuck, Musikinstrumenten usw., Recycling	- 8,1	- 9,1	- 9,4	- 12,8	- 14,0	+ 23,9	+ 48,5	- 5,2	+ 23,9
36	Herstellung von Möbeln, Schmuck, Musikinstrumenten usw.	- 12,5	- 14,0	- 14,7	- 17,1	- 20,3	- 9,5	.	.	.
37	Recycling	+ 4,6	+ 5,2	+ 5,6	+ 0,3	+ 4,6	+ 85,7	.	.	.
C + D	Insgesamt	+ 1,8	+ 1,9	+ 2,1	+ 0,5	- 1,4	+ 0,6	- 31,7	- 19,7	+ 0,8

Noch: 3. Ergebnisse der Betriebe nach Wirtschaftszweigen
3.3. Beschäftigte, Arbeitsstunden, Lohn- und Gehaltssumme sowie Umsatz
Januar bis Oktober 2004

WZ 2003	Wirtschaftszweig	Beschäftigte ¹⁾		Geleistete Arbeits- stunden	Brutto- lohn- und -gehalt- summe	Darunter Lohn	Gesamt- umsatz	Darunter		Umsatz aus Eigen- erzeugung
		ins- gesamt	darunter Arbeiter					ins- gesamt	darunter Eurozone	
		Anzahl		1 000	1 000 EUR					
C	Bergbau und Gewinnung von Steinen und Erden	483	380	750	9 330	6 832	56 316	.	.	.
CA	Kohlenbergbau, Torfgewinnung, Gewinnung von Erdöl und Erdgas, Bergbau auf Uran- und Thoriumerze
10	Kohlenbergbau, Torfgewinnung
11	Gewinnung von Erdöl und Erdgas, Erbringung damit verbundener Dienstleistungen
CB	Erzbergbau, Gewinnung von Steinen und Erden, sonstiger Bergbau
14	Gewinnung von Steinen und Erden, sonstiger Bergbau
14.2	Gewinnung von Kies, Sand, Ton und Kaolin	368	292	573	6 997	5 111	42 249	.	.	.
D	Verarbeitendes Gewerbe	48 598	34 585	68 354	974 121	594 814	7 219 655	.	.	.
DA	Ernährungsgewerbe und Tabakverarbeitung
15	Ernährungsgewerbe	14 151	10 211	20 209	217 193	146 393	2 613 985	220 812	148 854	2 487 285
	darunter									
15.1	Schlachten und Fleischverarbeitung	3 587	2 814	5 058	47 309	34 121	510 608	27 837	.	473 698
15.11	Schlachten (ohne Schlachten von Geflügel)	449	344	639	7 689	5 454	168 127	.	.	161 319
15.12	Schlachten von Geflügel	860	789	1 261	11 817	10 114	160 608	.	.	.
15.13	Fleischverarbeitung	2 278	1 681	3 157	27 803	18 553	181 872	.	.	.
15.2	Fischverarbeitung	1 152	915	1 691	17 197	11 102	152 559	.	.	.
15.3	Obst- und Gemüseverarbeitung	937	717	1 332	17 401	11 620	116 968	28 565	21 003	113 855
15.31	Kartoffelverarbeitung	578	477	846	10 800	8 266	55 833	.	.	.
15.5	Milchverarbeitung; Herstellung von Speiseeis	1 433	1 069	2 233	27 379	18 568	926 659	50 198	44 127	.
15.8	Sonstiges Ernährungsgewerbe (ohne Getränkeherstellung)	5 525	3 576	7 537	74 245	48 857	473 834	65 852	.	460 404
	darunter									
15.81	Herstellung von Backwaren (ohne Dauerbackwaren)	3 858	2 190	5 254	39 609	23 360	126 595	.	.	118 609
15.9	Herstellung von Getränken	1 277	936	1 952	29 118	19 065	329 018	31 742	.	329 018
	darunter									
15.96	Herstellung von Bier	652	456	895	16 168	9 861	161 390	.	.	161 390
15.98	Gewinnung natürlicher Mineralwässer, Herstellung von Erfrischungsgetränken	556	.	.	11 657
16	Tabakverarbeitung
DB	Textil- und Bekleidungsindustrie
17	Textilgewerbe	216	184	291	2 834	2 153	13 467	.	.	.
18	Bekleidungsindustrie
DC/19	Ledergewerbe
DD/20	Holzgewerbe (ohne Herstellung von Möbeln)	2 487	1 935	3 565	49 028	34 597	602 208	118 668	.	.
	darunter									
20.1	Säge-, Hobel- und Holzimprägnierwerke	498	414	769	9 302	7 028	134 917	.	.	134 917
20.2	Herstellung von Furnier-, Sperrholz-, Holzfasern- und Holzspanplatten	810	663	968	17 409	12 805	301 059	.	.	301 059
20.3	Herstellung von Konstr.-, Fertigbauteilen, Ausbauelementen und Fertigteiltbauteilen aus Holz	1 037	740	1 619	19 465	12 672	154 833	.	.	.
DE	Papier-, Verlags- und Druckgewerbe	3 639	1 878	5 270	86 700	34 970	389 385	82 729	28 922	387 028
21	Papiergewerbe	422	332	559	8 806	5 766	60 170	.	.	.
22	Verlags-, Druckgewerbe, Vervielfältigung	3 217	1 546	4 711	77 894	29 204	329 215	.	.	.
22.1	Verlagsgewerbe	1 428	266	2 042	43 503	7 608	145 807	.	.	.
22.2	Druckgewerbe	495	349	663	9 909	6 239	31 461	.	.	.
22.3	Vervielfältigung von bespielten Ton-, Bild- und Datenträgern	1 294	931	2 006	24 481	15 357	151 947	.	.	151 947
DG/24	Herstellung von chemischen Erzeugnissen	1 186	717	1 753	29 470	15 162	418 419	183 428	109 831	.
DH/25	Herstellung von Gummi- und Kunststoffwaren	1 341	947	1 957	30 936	16 829	173 326	43 444	37 210	.
25.1	Herstellung von Gummiwaren	120	91	172	2 267	1 372	11 912	.	.	.
25.2	Herstellung von Kunststoffwaren	1 221	856	1 785	28 669	15 457	161 414	.	.	.
25.22	Herstellung von Verpackungsmitteln aus Kunststoffen	363	276	543	7 430	4 501	64 131	.	.	.
25.23	Herstellung von Baubedarfsartikeln aus Kunststoffen	421	260	659	8 635	4 099	39 512	.	.	39 512
DI/26	Glasgewerbe, Herstellung von Keramik, Verarbeitung von Steinen und Erden	2 399	1 694	3 537	46 852	28 012	286 151	12 016	5 557	273 810
26.1	Herstellung von Glas und Glaswaren	408	293	652	7 655	4 829	39 610	.	.	38 009
26.6	Herstellung von Erzeugnissen aus Beton, Zement und Gips	1 559	1 122	2 300	29 829	18 621	198 717	.	.	189 132
26.61	Herstellung von Erzeugnissen aus Beton, Zement und aus Kalksandstein für den Bau	882	656	1 261	16 136	10 849	93 206	.	.	91 983

1) Monatsdurchschnitt

Noch: 3. Ergebnisse der Betriebe nach Wirtschaftszweigen
Noch: 3.3. Beschäftigte, Arbeitsstunden, Lohn- und Gehaltssumme sowie Umsatz
Januar bis Oktober 2004

WZ 2003	Wirtschaftszweig	Beschäftigte ¹⁾		Geleistete Arbeits- stunden	Brutto- lohn- und -gehalt- summe	Darunter Lohn	Gesamt- umsatz	Darunter		Umsatz aus Eigen- erzeugung
		ins- gesamt	darunter Arbeiter					Auslandsumsatz		
								ins- gesamt	darunter Eurozone	
		Anzahl		1 000	1 000 EUR					
26.63	Herstellung von Frischbeton (Transportbeton)	294	174	479	6 480	3 236	45 250	-	-	.
26.7	Be- und Verarbeitung von Naturwerksteinen und Natursteinen a. n. g.	101	74	143	1 824	1 145	9 325	-	-	.
DJ	Metallerzeugung und -bearbeitung, Herstellung von Metallerzeugnissen	5 423	4 127	7 593	103 394	65 060	475 672	68 736	32 944	473 174
27	Metallerzeugung und -bearbeitung	389	270	571	8 847	4 917	45 643	19 437	.	45 643
28	Herstellung von Metallerzeugnissen	5 034	3 857	7 022	94 547	60 142	430 029	49 299	.	427 531
28.1	Stahl- und Leichtmetallbau	3 432	2 571	4 777	61 442	37 776	279 394	13 131	.	277 609
28.11	Herstellung von Metallkonstruktionen	2 707	2 027	3 795	48 512	29 805	229 719	.	.	.
28.12	Herstellung von Ausbauelementen aus Metall	726	544	982	12 930	7 971	49 675	.	.	.
28.5	Oberflächenveredlung, Wärmebehandlung, Mechanik a. n. g.	775	648	1 107	15 986	11 339	59 299	4 006	.	59 292
28.51	Oberflächenveredlung und Wärmebehandlung	531	446	765	11 067	7 748	38 483	.	.	.
28.52	Mechanik a. n. g.	244	203	342	4 920	3 590	20 815	.	.	.
28.7	Herstellung von sonstigen Metallwaren	529	393	726	11 588	7 240	63 905	28 397	.	.
DK/29	Maschinenbau	3 414	2 456	4 843	71 767	43 997	278 755	43 504	22 490	257 151
29.1	Herstellung von Maschinen für die Erzeugung und Nutzung von mechanischer Energie	863	653	1 214	20 305	12 537	73 041	9 868	.	.
29.12	Herstellung von Pumpen und Kompressoren	299	226	401	6 733	4 220	22 668	.	.	.
29.14	Herstellung von Lagern, Getrieben, Zahnradern, Antriebsselementen	244	208	364	5 198	4 261	22 247	.	.	22 247
29.2	Herstellung von sonstigen nicht wirtschaftszweig- spezifischen Maschinen	762	510	1 078	17 711	10 592	69 503	11 662	.	66 132
29.23	Herstellung von kälte- und lufttechnischen Erzeu- nissen, nicht für den Haushalt	339	256	487	7 591	5 007	27 442	.	.	.
29.24	Herstellung von sonstigen nicht wirtschaftszweig- spezifischen Maschinen a. n. g.	277	152	398	5 978	2 847	29 287	.	.	26 049
29.4	Herstellung von Werkzeugmaschinen	417	328	576	6 966	4 974	23 808	.	.	.
29.5	Herstellung von Maschinen für sonstige bestimmte Wirtschaftszweige	1 190	825	1 684	24 308	14 259	97 321	16 662	.	90 537
DL	Herstellung von Büromaschinen, DV-Geräten und -Einrichtungen; Elektrotechnik usw.	4 719	2 948	6 564	114 062	54 942	695 054	177 907	86 932	691 407
31	Herstellung von Geräten der Elektrizitätserzeugung, -verteilung u. Ä.	2 586	1 883	3 579	59 919	37 588	459 479	89 805	.	458 635
31.1	Herstellung von Elektromotoren, Generatoren, Transformatoren	909	596	1 341	23 034	12 490
31.2	Herstellung von Elektrizitätsverteilungs- und -schalteinrichtungen	755	542	964	16 480	10 492	113 842	.	.	113 842
31.6	Herstellung von elektrischen Ausrüstungen a. n. g.	383	295	557	6 335	4 255	30 426	.	.	29 582
32	Rundfunk- und Nachrichtentechnik	979	472	1 361	28 627	8 329	159 348	.	.	159 348
33	Medizin-, Mess-, Steuer- und Regelungstechnik, Optik, Herstellung von Uhren	1 154	593	1 624	25 515	9 026	76 228	.	.	73 425
33.1	Herstellung von medizinischen Geräten und orthopädischen Erzeugnissen	817	498	1 144	16 044	7 552	41 630	.	.	.
DM	Fahrzeugbau	7 567	6 003	9 926	184 449	129 393	1 046 828	493 877	302 221	.
34	Herstellung von Kraftwagen und Kraftwagenteilen	1 537	1 132	2 169	32 601	19 691
34.2	Herstellung von Karosserien, Aufbauten und Anhängern	742	563	1 051	13 226	8 595	61 339	.	.	.
34.3	Herstellung von Teilen und Zubehör für Kraftwagen und Kraftwagenmotoren	795	569	1 119	19 374	11 096
35	Sonstiger Fahrzeugbau	6 030	4 871	7 757	151 848	109 702
35.1	Schiff- und Bootsbau	5 744	4 636	7 354	145 554	104 793	741 087	401 887	.	.
35.11	Schiffbau (ohne Boots- und Yachtbau)	5 268	4 233	6 642	137 402	99 069
35.12	Boots- und Yachtbau	476	403	712	8 151	5 724
35.2	Bahnindustrie	286	235	402	6 294	4 909
DN	Herstellung von Möbeln, Schmuck, Musik- instrumenten usw., Recycling	1 890	1 382	2 605	34 912	22 006	217 042	15 233	7 589	216 730
36	Herstellung von Möbeln, Schmuck, Musik- instrumenten, Sportgeräten usw.	1 360	1 000	1 855	25 001	15 656	118 136	.	.	.
36.11	Herstellung von Sitzmöbeln	179	149	250	2 334	1 744	11 668	.	.	11 668
36.12	Herstellung von Büro- und Ladenmöbeln	702	503	991	15 482	9 404	61 777	.	.	61 777
37	Recycling	530	382	750	9 911	6 349	98 906	.	.	.
37.1	Recycling von metallischen Altmaterialien und Reststoffen	182	130	265	3 780	2 354	56 818	.	.	.
37.2	Recycling von nicht metallischen Altmaterialien und Reststoffen	348	252	485	6 131	3 995	42 088	.	.	.
C + D	Insgesamt	49 081	34 966	69 104	983 451	601 646	7 275 971	1 465 210	843 422	7 047 006

1) Monatsdurchschnitt

Noch: 3. Ergebnisse der Betriebe nach Wirtschaftszweigen

3.4. Veränderung der Beschäftigten, Arbeitsstunden, Lohn- und Gehaltssumme sowie des Umsatzes zum Vorjahreszeitraum

Januar bis Oktober 2004

WZ 2003	Wirtschaftszweig	Beschäftigte ¹⁾		Geleistete Arbeits- stunden	Brutto- lohn- und -gehalt- summe	Darunter	Gesamt- umsatz	Darunter		Umsatz aus Eigen- erzeugung
		ins- gesamt	darunter Arbeiter			Lohn		Auslandsumsatz		
								ins- gesamt	darunter Eurozone	
%										
C	Bergbau und Gewinnung von Steinen und Erden	- 2,2	- 0,8	- 4,3	- 4,6	- 1,8	+ 1,3	.	.	.
CA	Kohlenbergbau, Torfgewinnung, Gewin- nung von Erdöl und Erdgas, Bergbau auf Uran- und Thoriumerze
CB	Erzbergbau, Gewinnung von Steinen und Erden, sonstiger Bergbau	-	-	.
D	Verarbeitendes Gewerbe	+ 0,9	+ 1,1	+ 3,6	+ 2,5	+ 2,3	+ 3,6	.	.	.
DA	Ernährungsgewerbe und Tabak- verarbeitung
15	Ernährungsgewerbe	- 0,6	+ 1,0	- 0,4	+ 1,6	+ 2,4	+ 4,1	+ 15,9	+ 29,0	+ 5,4
16	Tabakverarbeitung
DB	Textil- und Bekleidungsgewerbe
17	Textilgewerbe	+ 7,5	+ 8,9	+ 8,3	+ 8,6	+ 10,1	+ 6,2	.	.	.
18	Bekleidungsgewerbe
DC/19	Ledergewerbe
DD/20	Holzgewerbe (ohne Herstellung von Möbeln)	+ 3,5	+ 3,0	+ 7,4	+ 7,6	+ 8,0	+ 13,3	- 16,8	.	.
DE	Papier-, Verlags- und Druckgewerbe	+ 6,2	+ 12,0	+ 6,9	+ 4,2	+ 9,7	+ 9,9	+ 22,7	+ 15,6	+ 9,8
21	Papiergewerbe	- 0,7	+ 0,3	+ 1,1	+ 0,9	+ 1,3	+ 0,9	.	.	.
22	Verlags-, Druckgewerbe, Vervielfältigung von bespielten Ton-, Bild- und Daten- trägern	+ 7,2	+ 14,9	+ 7,6	+ 4,6	+ 11,5	+ 11,7	.	.	.
DG/24	Herstellung von chemischen Erzeugnissen	+ 15,1	+ 10,1	+ 15,1	+ 16,9	+ 14,9	+ 8,5	+ 22,8	+ 20,3	.
DH/25	Herstellung von Gummi- und Kunst- stoffwaren	+ 4,4	+ 5,5	+ 8,0	+ 8,5	+ 8,4	- 1,6	- 7,4	+ 8,3	.
DI/26	Glasgewerbe, Herstellung von Keramik, Verarbeitung von Steinen und Erden	- 9,1	- 9,8	- 5,3	- 7,8	- 8,6	- 6,8	- 4,5	- 21,8	- 7,5
DJ	Metallerzeugung und -bearbeitung, Herstellung von Metallerzeugnissen	+ 3,7	+ 4,5	+ 5,4	+ 5,9	+ 5,3	+ 13,8	+ 53,1	+ 73,0	+ 14,0
27	Metallerzeugung und -bearbeitung	+ 17,2	+ 2,7	+ 24,8	+ 31,8	+ 7,0	+ 77,0	+ 52,0	.	+ 77,0
28	Herstellung von Metallerzeugnissen	+ 2,8	+ 4,6	+ 4,1	+ 4,0	+ 5,1	+ 9,6	+ 53,6	.	+ 9,9
DK/29	Maschinenbau	+ 4,1	+ 2,2	+ 7,8	+ 5,9	+ 5,0	+ 6,2	- 25,8	- 21,0	+ 5,7
DL	Herstellung von Büromaschinen, DV- Geräten und -Einrichtungen; Elektro- technik, Feinmechanik und Optik	+ 7,3	+ 4,6	+ 8,9	+ 11,3	+ 6,6	+ 27,4	+ 4,5	- 4,1	+ 28,0
31	Herstellung von Geräten der Elektrizitätserzeugung, -verteilung u. Ä.	- 1,8	- 6,6	- 1,7	+ 5,1	- 3,8	+ 26,1	.	.	+ 26,1
32	Rundfunk- und Nachrichtentechnik	+ 19,0	+ 36,8	+ 26,2	+ 12,9	+ 49,0	+ 48,9	.	.	+ 48,9
33	Medizin-, Mess-, Steuer- und Regelungs- technik, Optik, Herstellung von Uhren	+ 22,5	+ 29,5	+ 24,2	+ 26,6	+ 30,8	+ 2,7	.	.	+ 5,8
DM	Fahrzeugbau	- 3,3	- 2,0	+ 6,4	- 4,3	- 2,5	- 16,8	- 38,8	- 34,9	.
34	Herstellung von Kraftwagen und Kraft- wagenteilen	+ 7,9	+ 10,2	+ 13,4	- 1,8	+ 0,9
35	Sonstiger Fahrzeugbau	- 5,7	- 4,5	+ 4,6	- 4,8	- 3,1
35.1	Schiff- und Bootsbau	- 3,9	- 3,3	+ 7,2	- 3,3	- 2,1	- 21,4	.	.	.
DN	Herstellung von Möbeln, Schmuck, Musikinstrumenten usw., Recycling	- 7,2	- 8,4	- 6,0	- 7,3	- 8,3	+ 10,7	+ 44,9	+ 13,4	+ 11,6
36	Herstellung von Möbeln, Schmuck, Musikinstrumenten usw.	- 11,0	- 12,1	- 10,1	- 12,0	- 12,0	- 6,8	.	.	.
37	Recycling	+ 4,3	+ 3,2	+ 5,8	+ 7,2	+ 2,2	+ 42,8	.	.	.
C + D	Insgesamt	+ 0,8	+ 1,1	+ 3,5	+ 2,4	+ 2,2	+ 3,6	- 14,0	- 13,6	+ 4,1

1) Monatsdurchschnitt

4. Ergebnisse der Betriebe nach Kreisen

4.1. Betriebe, Beschäftigte, Arbeitsstunden, Lohn- und Gehaltsumme sowie Umsatz

Oktober 2004

Kreisfreie Stadt Landkreis Land	Betriebe	Beschäftigte	Geleistete Arbeitsstunden	Bruttolohn- und -gehaltsumme		Gesamtumsatz
				insgesamt	darunter	
					Lohn	
Anzahl		1 000	1 000 EUR			
Kreisfreie Städte						
Greifswald	21	1 639	226	3 684	1 329	17 129
Neubrandenburg	38	3 334	470	7 212	3 262	56 846
Rostock	67	5 973	849	14 097	8 155	66 796
Schwerin	40	2 470	347	5 970	3 299	38 056
Stralsund	12	1 744	239	4 107	2 719	5 394
Wismar	32	3 888	516	8 831	6 212	90 090
Landkreise						
Bad Doberan	44	2 173	320	4 100	2 293	28 731
Demmin	41	2 563	392	4 240	2 937	70 783
Güstrow	56	3 360	489	6 106	4 031	69 881
Ludwigslust	95	6 979	977	12 576	8 407	91 460
Mecklenburg-Strelitz	24	885	131	1 463	982	8 345
Müritz	38	2 705	392	4 991	3 220	41 130
Nordvorpommern	40	2 006	303	3 063	1 952	19 351
Nordwestmecklenburg	47	3 676	545	7 385	4 537	55 517
Ostvorpommern	31	1 964	266	4 122	2 707	23 638
Parchim	45	2 479	357	4 263	2 712	21 020
Rügen	20	1 228	181	2 074	1 437	17 048
Uecker-Randow	21	1 029	143	1 685	1 223	7 147
Mecklenburg-Vorpommern	712	50 095	7 143	99 970	61 413	728 363

4.2. Veränderung der Betriebe, Beschäftigten, Arbeitsstunden, Lohn- und Gehaltsumme sowie des Umsatzes zum Vorjahresmonat

Oktober 2004

Kreisfreie Stadt Landkreis Land	Betriebe	Beschäftigte	Geleistete Arbeitsstunden	Bruttolohn- und -gehaltsumme		Gesamtumsatz
				insgesamt	darunter	
					Lohn	
%						
Kreisfreie Städte						
Greifswald	-	- 3,9	- 4,8	- 3,0	- 1,0	+ 13,5
Neubrandenburg	+ 22,6	+ 7,5	+ 9,5	+ 3,9	- 1,5	- 5,0
Rostock	- 2,9	- 4,1	+ 0,3	- 4,4	- 6,7	+ 35,5
Schwerin	-	- 5,4	- 2,4	- 4,0	- 7,2	+ 4,2
Stralsund	+ 9,1	- 3,6	- 1,1	- 1,0	+ 3,0	+ 58,8
Wismar	-	- 0,8	+ 6,3	- 1,8	- 3,3	- 6,3
Landkreise						
Bad Doberan	- 2,2	+ 2,4	- 0,5	- 0,8	- 5,2	- 16,3
Demmin	+ 2,5	+ 1,8	+ 2,1	- 2,1	- 2,6	+ 4,3
Güstrow	+ 3,7	+ 8,9	+ 5,8	+ 8,4	+ 2,9	+ 9,4
Ludwigslust	+ 8,0	+ 7,2	+ 2,4	+ 6,3	+ 3,6	+ 4,6
Mecklenburg-Strelitz	+ 14,3	+ 4,7	+ 6,1	+ 0,9	+ 3,6	+ 55,9
Müritz	-	+ 0,7	- 1,9	- 3,5	- 5,6	+ 4,1
Nordvorpommern	- 2,4	+ 0,4	+ 0,1	+ 0,6	- 3,4	+ 0,7
Nordwestmecklenburg	+ 2,2	+ 6,4	+ 9,1	+ 5,9	+ 5,8	+ 11,5
Ostvorpommern	- 3,1	- 2,2	- 7,7	- 3,1	- 5,2	- 57,6
Parchim	-	+ 2,9	+ 2,2	- 0,1	- 1,7	- 6,5
Rügen	- 4,8	+ 6,2	+ 6,7	+ 14,3	+ 16,1	+ 43,2
Uecker-Randow	+ 5,0	- 0,3	- 3,5	- 2,2	- 5,9	+ 8,4
Mecklenburg-Vorpommern	+ 2,4	+ 1,8	+ 2,1	+ 0,5	- 1,4	+ 0,6

Noch: 4. Ergebnisse der Betriebe nach Kreisen

4.3. Betriebe, Beschäftigte, Arbeitsstunden, Lohn- und Gehaltsumme sowie Umsatz

Januar bis Oktober 2004

Kreisfreie Stadt Landkreis Land	Betriebe ¹⁾	Beschäftigte ¹⁾	Geleistete Arbeitsstunden	Bruttolohn- und -gehaltsumme		Gesamtumsatz
				insgesamt	darunter	
					Lohn	
Anzahl		1 000	1 000 EUR			
Kreisfreie Städte						
Greifswald	21	1 665	2 273	37 863	13 895	214 347
Neubrandenburg	36	3 264	4 583	67 009	30 584	507 740
Rostock	67	6 038	8 439	140 429	80 620	806 116
Schwerin	39	2 447	3 411	61 268	33 410	341 989
Stralsund	12	1 726	2 386	41 190	27 099	231 425
Wismar	32	3 843	4 884	88 811	62 415	867 151
Landkreise						
Bad Doberan	46	2 197	3 229	42 464	24 003	354 813
Demmin	41	2 507	3 830	41 949	28 939	678 835
Güstrow	55	3 148	4 474	57 497	37 768	555 898
Ludwigslust	91	6 790	9 453	124 037	82 528	912 117
Mecklenburg-Strelitz	23	869	1 320	14 108	9 414	68 269
Müritz	38	2 636	3 749	49 554	31 845	350 901
Nordvorpommern	39	1 977	2 952	29 370	18 759	196 209
Nordwestmecklenburg	46	3 449	4 979	68 888	41 298	502 178
Ostvorpommern	31	1 916	2 638	39 669	26 624	282 542
Parchim	45	2 389	3 384	42 620	26 873	218 351
Rügen	20	1 201	1 685	19 799	13 200	122 584
Uecker-Randow	21	1 020	1 434	16 925	12 373	64 506
Mecklenburg-Vorpommern	703	49 081	69 104	983 451	601 646	7 275 971

1) Monatsdurchschnitt

4.4. Veränderung der Betriebe, Beschäftigten, Arbeitsstunden, Lohn- und Gehaltsumme sowie des Umsatzes zum Vorjahreszeitraum

Januar bis Oktober 2004

Kreisfreie Stadt Landkreis Land	Betriebe ¹⁾	Beschäftigte ¹⁾	Geleistete Arbeitsstunden	Bruttolohn- und -gehaltsumme		Gesamtumsatz
				insgesamt	darunter	
					Lohn	
%						
Kreisfreie Städte						
Greifswald	- 1,9	- 3,7	- 0,5	- 0,6	+ 6,8	+ 18,4
Neubrandenburg	+ 17,8	+ 12,4	+ 14,6	+ 6,0	+ 9,4	+ 0,1
Rostock	- 4,5	- 4,6	+ 1,3	- 2,8	- 4,0	+ 15,8
Schwerin	- 4,9	- 7,1	- 2,7	- 4,6	- 5,8	- 0,3
Stralsund	+ 5,3	- 4,4	+ 1,1	- 0,1	+ 2,9	- 26,8
Wismar	+ 1,9	+ 0,1	+ 5,4	+ 2,1	+ 0,1	- 4,9
Landkreise						
Bad Doberan	+ 5,9	+ 5,3	+ 4,7	+ 6,5	+ 6,4	+ 0,2
Demmin	+ 3,6	+ 1,7	+ 3,0	+ 2,5	+ 2,5	+ 6,9
Güstrow	+ 2,6	+ 4,8	+ 4,7	+ 8,0	+ 4,3	+ 1,9
Ludwigslust	+ 4,3	+ 5,6	+ 5,1	+ 8,0	+ 6,9	+ 12,1
Mecklenburg-Strelitz	+ 14,7	+ 6,1	+ 9,1	+ 4,4	+ 12,2	+ 42,6
Müritz	- 0,8	+ 0,4	+ 1,4	+ 1,5	+ 0,5	- 3,1
Nordvorpommern	- 4,4	+ 0,6	+ 3,7	+ 2,0	+ 1,2	+ 11,3
Nordwestmecklenburg	- 0,4	+ 1,0	+ 4,8	+ 5,3	+ 3,6	+ 6,7
Ostvorpommern	- 1,3	- 0,9	+ 0,9	+ 0,6	+ 2,0	- 3,9
Parchim	+ 0,7	+ 2,8	+ 7,8	+ 4,8	+ 4,6	+ 4,4
Rügen	- 6,1	+ 3,3	+ 0,5	+ 8,1	+ 8,5	+ 21,5
Uecker-Randow	- 0,5	- 15,0	- 12,2	- 8,1	- 4,3	+ 5,5
Mecklenburg-Vorpommern	+ 1,4	+ 0,8	+ 3,5	+ 2,4	+ 2,2	+ 3,6

1) Monatsdurchschnitt

5. Beschäftigte und Umsatz der fachlichen Betriebsteile
Oktober 2004

WZ 2003	Wirtschaftszweig	Beschäftigte		Umsatz	
		insgesamt	darunter	insgesamt	darunter
			Arbeiter		Auslandsumsatz
		Anzahl		1 000 EUR	
C	Bergbau und Gewinnung von Steinen und Erden	442	360	5 255	-
CA	Kohlenbergbau, Torfgewinnung, Gewinnung von Erdöl und Erdgas, Bergbau auf Uran- und Thoriumerze	.	.	.	-
10	Kohlenbergbau, Torfgewinnung	.	.	.	-
11	Gewinnung von Erdöl und Erdgas, Erbringung damit verbundener Dienstleistungen	.	.	.	-
CB	Erzbergbau, Gewinnung von Steinen und Erden, sonstiger Bergbau	.	.	.	-
14	Gewinnung von Steinen und Erden, sonstiger Bergbau	.	.	.	-
14.2	Gewinnung von Kies, Sand, Ton und Kaolin	331	275	4 346	-
D	Verarbeitendes Gewerbe	48 904	35 129	698 832	115 450
DA	Ernährungsgewerbe und Tabakverarbeitung
15	Ernährungsgewerbe	13 963	10 270	260 971	30 857
	darunter				
15.1	Schlachten und Fleischverarbeitung	3 503	2 777	47 976	3 131
15.2	Fischverarbeitung	1 189	975	19 968	.
15.3	Obst- und Gemüseverarbeitung	1 023	807	14 245	3 910
15.5	Milchverarbeitung; Herstellung von Speiseeis	1 428	1 059	89 797	5 493
15.6	Mahl- und Schälmaschinen, Herstellung von Stärke und Stärkeerzeugnissen	149	127	3 019	-
15.7	Herstellung von Futtermitteln	135	94	6 203	.
15.8	Sonstiges Ernährungsgewerbe (ohne Getränkeherstellung)	5 335	3 559	53 291	11 975
15.9	Herstellung von Getränken	1 201	872	26 472	1 140
16	Tabakverarbeitung
DB	Textil- und Bekleidungsindustrie
17	Textilgewerbe	251	214	1 016	.
18	Bekleidungsindustrie
DC/19	Ledergewerbe
DD/20	Holzgewerbe (ohne Herstellung von Möbeln)	2 489	1 928	57 437	11 063
20.1	Säge-, Hobel- und Holzimprägnierwerke	520	434	11 143	.
20.2	Herstellung von Furnier-, Sperrholz-, Holzfasern und Holzspanplatten	826	664	31 773	.
20.3	Herstellung von Konstr., Fertigbauteilen, Ausbauelementen und Fertigteilbauten aus Holz	994	708	13 084	1 446
DE	Papier-, Verlags- und Druckgewerbe	3 849	2 076	45 182	11 161
21	Papiergewerbe	435	348	5 978	.
22	Verlags-, Druckgewerbe, Vervielfältigung	3 414	1 728	39 204	.
22.1	Verlagsgewerbe	1 217	.	15 609	.
22.2	Druckgewerbe	666	492	3 803	.
22.3	Vervielfältigung von bespielten Ton-, Bild- und Datenträgern	1 531	.	19 792	.
DG/24	Herstellung von chemischen Erzeugnissen	1 132	704	43 079	19 664
DH/25	Herstellung von Gummi- und Kunststoffwaren	1 403	978	18 465	5 009
25.1	Herstellung von Gummiwaren	138	112	1 164	185
25.2	Herstellung von Kunststoffwaren	1 265	866	17 301	4 823
DI/26	Glasgewerbe, Herstellung von Keramik, Verarbeitung von Steinen und Erden	2 427	1 720	33 079	1 182
26.1	Herstellung von Glas und Glaswaren	409	294	4 463	.

Noch: **5. Beschäftigte und Umsatz der fachlichen Betriebsteile**
Oktober 2004

WZ 2003	Wirtschaftszweig	Beschäftigte		Umsatz	
		insgesamt	darunter	insgesamt	darunter
			Arbeiter		Auslandsumsatz
		Anzahl	1 000 EUR		
26.6	Herstellung von Erzeugnissen aus Beton, Zement und Gips	1 632	1 181	24 207	.
DJ	Metallerzeugung und -bearbeitung, Herstellung von Metallerzeugnissen	5 508	4 166	52 553	6 925
27	Metallerzeugung und -bearbeitung	622	399	6 667	.
28	Herstellung von Metallerzeugnissen	4 886	3 767	45 886	.
28.1	Stahl- und Leichtmetallbau	3 331	2 512	30 725	1 529
28.4	Herstellung von Schmiede-, Press-, Zieh- und Stanzteilen u. Ä.	177	144	2 252	.
28.5	Oberflächenveredlung, Wärmebehandlung, Mechanik a. n. g.	827	698	6 324	321
28.7	Herstellung von sonstigen Metallwaren	485	361	6 328	2 519
DK/29	Maschinenbau	3 415	2 531	27 107	3 376
29.1	Herstellung von Maschinen für die Erzeugung und Nutzung von mechanischer Energie	865	667	7 050	809
29.2	Herstellung von sonstigen nicht wirtschaftszweig-spezifischen Maschinen	758	527	7 795	932
29.4	Herstellung von Werkzeugmaschinen	444	349	1 896	.
29.5	Herstellung von Maschinen für sonstige bestimmte Wirtschaftszweige	1 187	863	9 716	1 451
DL	Herstellung von Büromaschinen, DV-Geräten und -Einrichtungen; Elektrotechnik usw.	4 677	2 902	52 421	10 217
31	Herstellung von Geräten der Elektrizitätserzeugung, -verteilung u. Ä.	2 518	1 799	33 147	4 457
31.1	Herstellung von Elektromotoren, Generatoren, Transformatoren	879	546	.	.
31.2	Herstellung von Elektrizitätsverteilungs- und -schalteinrichtungen	779	556	8 227	.
31.6	Herstellung von elektrischen Ausrüstungen a. n. g.	339	266	2 540	.
32	Rundfunk- und Nachrichtentechnik	1 000	507	11 363	.
33	Medizin-, Mess-, Steuer- und Regelungstechnik, Optik, Herstellung von Uhren	1 159	596	7 911	.
DM	Fahrzeugbau	7 780	6 183	82 862	13 584
34	Herstellung von Kraftwagen und Kraftwagenteilen	1 625	1 220	34 036	.
34.2	Herstellung von Karosserien, Aufbauten und Anhängern	810	627	7 845	.
35	Sonstiger Fahrzeugbau	6 155	4 963	48 827	.
35.1	Schiff- und Bootsbau	5 795	4 672	46 105	3 179
DN	Herstellung von Möbeln, Schmuck, Musikinstrumenten usw., Recycling	1 835	1 345	23 749	2 019
36	Herstellung von Möbeln, Schmuck, Musikinstrumenten, Sportgeräten usw.	1 302	956	11 206	.
36.11	Herstellung von Sitzmöbeln	182	153	689	.
36.12	Herstellung von Büro- und Ladenmöbeln	695	496	6 618	.
37	Recycling	533	389	12 543	.
37.1	Recycling von metallischen Altmaterialien und Reststoffen	184	131	7 560	.
37.2	Recycling von nicht metallischen Altmaterialien und Reststoffen	349	258	4 983	.
C + D	Insgesamt	49 346	35 489	704 087	115 450

6. Ergebnisse der Betriebe nach Hauptgruppen

6.1. Betriebe, Beschäftigte, Arbeitsstunden, Lohn- und Gehaltssumme sowie Umsatz 2004

Monat	Betriebe	Beschäftigte		Geleistete Arbeits- stunden	Brutto- lohn- und -gehalt- summe	Darunter	Gesamt- umsatz	Darunter		Umsatz aus Eigen- erzeugung
		insgesamt	darunter Arbeiter					Auslandsumsatz		
						Anzahl		1 000	1 000 EUR	
Vorleistungsgüterproduzenten										
Januar	255	12 119	9 092	1 678	24 577	15 701	177 669	44 240	22 476	173 244
Februar	251	12 045	8 893	1 620	23 765	14 926	184 703	44 354	23 662	178 887
März	251	12 220	9 150	1 881	25 072	16 130	228 750	53 467	29 284	220 989
April	256	12 509	9 382	1 788	26 233	16 539	230 777	48 078	26 015	221 606
Mai	256	12 507	9 390	1 725	26 457	16 881	213 827	42 578	24 429	208 083
Juni	255	12 621	9 504	1 912	28 588	18 623	246 951	46 831	24 022	240 237
Juli	256	12 793	9 553	1 811	26 868	17 299	239 423	46 475	25 989	233 478
August	255	12 862	9 604	1 867	27 056	17 296	235 366	42 213	23 883	226 090
September	260	13 066	9 768	1 951	27 147	17 413	252 145	53 700	34 072	244 059
Oktober	259	13 013	9 688	1 898	27 501	17 507	240 550	50 513	30 979	231 162
November
Dezember
Investitionsgüterproduzenten										
Januar	225	17 097	12 515	2 275	38 721	23 085	111 468	29 113	21 609	109 261
Februar	223	16 934	12 434	2 220	37 363	22 835	187 592	57 349	15 272	185 437
März	223	16 892	12 396	2 485	38 361	23 845	229 111	102 872	35 274	226 549
April	228	17 163	12 467	2 292	39 329	24 040	197 588	97 057	66 592	194 524
Mai	228	17 149	12 465	2 233	38 936	24 001	217 472	105 122	76 941	214 813
Juni	225	17 191	12 501	2 471	40 373	24 965	171 545	51 888	18 775	168 635
Juli	226	17 271	12 606	2 230	39 237	24 328	252 569	104 297	63 861	249 667
August	226	17 368	12 705	2 358	39 015	24 217	207 896	71 739	56 734	204 980
September	231	17 558	12 841	2 525	39 116	24 261	239 984	31 977	19 683	236 375
Oktober	231	17 542	12 834	2 440	39 201	24 094	165 330	23 122	16 728	162 476
November
Dezember
Gebrauchsgüterproduzenten										
Januar	19	1 523	1 055	211	2 882	1 643	12 699	.	.	12 678
Februar	18	1 503	1 038	203	2 749	1 522	13 775	.	.	13 768
März	18	1 511	1 049	232	2 928	1 707	17 388	.	.	17 367
April	18	1 506	1 043	209	3 072	1 602	13 563	.	.	13 543
Mai	18	1 488	1 024	186	3 038	1 469	12 037	.	.	12 030
Juni	18	1 476	1 009	213	2 828	1 578	12 986	.	.	12 965
Juli	18	1 442	929	179	2 524	1 563	10 450	.	.	10 443
August	18	1 407	942	193	2 787	1 554	11 342	.	.	11 332
September	18	1 413	950	199	2 891	1 542	13 571	1 888	771	13 561
Oktober	18	1 420	965	192	2 749	1 477	13 537	2 271	890	13 531
November
Dezember
Verbrauchsgüterproduzenten										
Januar	199	17 422	11 549	2 504	29 457	17 190	274 978	24 320	14 973	263 264
Februar	199	17 385	11 575	2 385	28 474	16 511	256 913	23 433	13 248	244 731
März	199	17 446	11 691	2 646	29 665	17 581	306 675	29 962	16 667	288 806
April	200	17 529	11 718	2 501	30 850	17 682	294 487	32 375	16 724	281 842
Mai	200	17 647	11 793	2 401	30 085	17 819	272 966	26 310	16 567	262 989
Juni	199	17 852	11 968	2 560	31 668	18 440	301 702	31 476	17 831	287 877
Juli	201	18 035	12 128	2 491	30 164	17 663	286 300	28 170	16 744	271 838
August	201	18 139	12 323	2 590	30 209	18 064	297 142	28 830	19 895	284 756
September	202	18 175	12 372	2 662	30 118	17 976	306 260	32 169	18 526	294 486
Oktober	201	18 071	12 317	2 605	30 411	18 246	308 410	41 535	26 414	296 571
November
Dezember
Energie										
Januar	3	48	42	8	85	72	276	.	.	276
Februar	3	49	42	8	87	72	990	.	.	990
März	3	52	45	9	106	91	1 601	.	.	1 601
April	3	52	45	8	117	100	1 694	.	.	1 694
Mai	3	53	46	8	101	86	952	.	.	952
Juni	3	49	42	8	101	83	631	.	.	631
Juli	3	49	42	8	100	85	322	.	.	322
August	3	49	42	8	88	74	448	.	.	448
September	3	49	42	8	95	80	628	.	.	628
Oktober	3	49	42	8	107	89	536	.	.	536
November
Dezember

Noch: 6. Ergebnisse der Betriebe nach Hauptgruppen

6.2. Veränderung der Beschäftigten, Arbeitsstunden, Lohn- und Gehaltssumme sowie des Umsatzes 2004 zum Vorjahr

Monat	Beschäftigte		Geleistete Arbeits- stunden	Brutto- lohn- und -gehaltssumme	Darunter		Gesamt- umsatz	Darunter		Umsatz aus Eigen- erzeugung								
	insgesamt	darunter			Lohn	Auslandsumsatz												
		Arbeiter				insgesamt		darunter Eurozone										
%																		
Vorleistungsgüterproduzenten																		
Januar	+	0,8	+	1,6	+	0,2	+	4,0	+	4,7	+	6,1	-	0,2	-	21,6	+	6,7
Februar	+	1,2	+	0,3	+	4,7	+	4,9	+	6,1	+	8,6	-	5,9	-	29,8	+	8,3
März	+	2,0	+	2,3	+	11,9	+	7,1	+	9,3	+	8,3	+	11,7	+	21,6	+	7,2
April	+	0,7	+	0,5	+	0,8	+	2,7	+	2,0	+	9,9	+	0,2	-	7,1	+	9,2
Mai	-	0,1	-	0,6	-	2,4	+	2,1	-	0,5	+	1,7	-	7,7	-	16,5	+	2,1
Juni	+	0,9	+	0,6	+	9,9	+	3,0	+	2,5	+	19,5	+	27,1	+	5,7	+	19,8
Juli	+	1,1	-	0,2	-	2,0	+	2,1	-	-	+	8,1	+	15,8	+	7,5	+	7,7
August	+	1,2	+	0,2	+	8,1	+	5,7	+	4,4	+	18,9	+	4,4	+	6,3	+	17,1
September	+	2,6	+	2,0	+	3,4	+	5,6	+	3,5	+	9,1	+	21,3	+	45,3	+	9,7
Oktober	+	3,0	+	1,3	+	2,0	+	3,7	-	0,5	+	6,4	+	11,8	+	22,1	+	5,6
November
Dezember
Investitionsgüterproduzenten																		
Januar	-	-	+	1,1	-	0,4	+	3,8	+	2,1	+	2,4	+	10,7	+	23,5	+	2,1
Februar	-	0,2	+	0,1	+	3,5	+	4,3	+	3,1	+	39,8	+	127,0	+	0,4	+	41,1
März	+	1,0	+	1,2	+	11,5	+	4,4	+	4,7	+	33,5	+	35,6	-	47,9	+	34,1
April	+	0,9	-	0,1	+	4,2	+	3,2	+	1,4	-	35,7	-	55,7	+	308,1	-	35,9
Mai	+	0,9	+	0,2	+	5,0	+	1,2	+	0,8	-	26,7	-	39,9	-	39,0	-	26,9
Juni	+	1,3	+	0,6	+	13,7	+	2,8	+	2,0	+	48,0	+	101,7	+	19,0	+	49,6
Juli	+	1,9	+	1,5	+	6,5	-	4,0	-	1,7	-	8,8	-	30,7	-	36,8	-	9,0
August	+	1,3	+	1,9	+	11,4	+	1,9	+	3,0	-	10,1	-	44,8	-	53,2	-	10,3
September	+	1,4	+	1,4	+	7,9	+	0,4	+	0,5	+	10,2	-	61,5	-	46,2	+	10,1
Oktober	+	1,9	+	1,8	+	5,9	-	1,1	-	2,1	-	10,1	-	73,4	-	63,4	-	10,3
November
Dezember
Gebrauchsgüterproduzenten																		
Januar
Februar
März
April
Mai
Juni
Juli
August
September
Oktober
November
Dezember
Verbrauchsgüterproduzenten																		
Januar	+	0,3	+	1,2	-	1,2	+	4,2	+	5,6	+	5,5	+	17,4	+	20,9	+	7,0
Februar	+	0,3	+	1,8	+	2,0	+	3,6	+	6,7	+	1,8	+	14,9	+	16,5	+	3,9
März	+	0,2	+	2,4	+	6,7	+	5,6	+	9,0	+	12,4	+	28,1	+	16,2	+	12,0
April	-	0,3	+	1,8	+	0,1	+	1,7	+	3,1	+	1,6	+	47,3	+	19,7	+	4,2
Mai	+	0,8	+	2,8	-	2,5	+	1,8	+	3,1	+	0,4	+	24,3	+	26,5	+	2,9
Juni	+	1,4	+	3,0	+	5,5	+	2,2	+	4,4	+	9,5	+	49,1	-	31,2	+	11,4
Juli	+	1,2	+	2,2	-	2,7	+	0,9	-	0,3	-	1,0	+	5,6	+	18,4	+	0,4
August	+	2,0	+	3,9	+	4,0	+	4,8	+	6,7	+	7,6	+	1,7	+	79,9	+	9,1
September	+	2,1	+	3,3	+	2,2	+	2,4	+	2,7	+	2,9	+	19,5	+	40,9	+	4,6
Oktober	+	2,1	+	3,8	-	-	+	1,3	+	0,5	+	2,7	+	9,1	+	24,6	+	4,1
November
Dezember
Energie																		
Januar
Februar
März
April
Mai
Juni
Juli
August
September
Oktober
November
Dezember