



Verarbeitendes Gewerbe sowie Bergbau und Gewinnung von
Steinen und Erden

E I - m

Umsatz, Beschäftigte der Betriebe in Mecklenburg-Vorpommern

Mai 2004

Bestell-Nr.: E113 2004 05

Herausgabe: 8. Dezember 2004
Printausgabe: EUR 4,00

Herausgeber: Statistisches Landesamt Mecklenburg-Vorpommern, Lübecker Straße 287, 19059 Schwerin,
Telefon: 0385 4801-0, Telefax: 0385 4801-123, Internet: <http://www.statistik-mv.de>, E-Mail: poststelle@statistik-mv.de

Zuständige Dezernentin: Inge Albrecht, Telefon: 0385 4801-722

© Statistisches Landesamt Mecklenburg-Vorpommern, Schwerin, 2004

Für nicht gewerbliche Zwecke sind Vervielfältigung und unentgeltliche Verbreitung, auch auszugsweise, mit Quellenangabe gestattet. Die Verbreitung, auch auszugsweise, über elektronische Systeme/Datenträger bedarf der vorherigen Zustimmung. Alle übrigen Rechte bleiben vorbehalten.

Zeichenerklärungen und Abkürzungen

-	nichts vorhanden
0	weniger als die Hälfte von 1 in der letzten besetzten Stelle, jedoch mehr als nichts
.	Zahlenwert unbekannt oder geheim zu halten
...	Zahl lag bei Redaktionsschluss noch nicht vor
x	Aussage nicht sinnvoll oder Fragestellung nicht zutreffend
/	keine Angabe, da Zahlenwert nicht ausreichend genau oder nicht repräsentativ
()	Zahl hat eingeschränkte Aussagefähigkeit
p	vorläufige Zahl
s	geschätzte Zahl
r	berichtigte Zahl
a. n. g.	anderweitig nicht genannt
Rev.	Revision

Abweichungen in den Summen erklären sich aus dem Auf- und Abrunden der Einzelwerte.

Inhaltsverzeichnis

	Seite
I. Vorbemerkungen und Erläuterungen	3 - 4
Grafiken: Umsatz des Verarbeitenden Gewerbes nach Monaten	4
Auslandsumsatz des Verarbeitenden Gewerbes nach Monaten	4
II. Tabellen	
1. Entwicklung im Verarbeitenden Gewerbe sowie im Bergbau und in der Gewinnung von Steinen und Erden	5
Grafik: Umsatz des Verarbeitenden Gewerbes nach Jahren	5
2. Anzahl der Betriebe und fachlichen Betriebsteile nach Wirtschaftszweigen Mai 2004	6 - 8
3. Ergebnisse der Betriebe nach Wirtschaftszweigen	
3.1. Beschäftigte, Arbeitsstunden, Lohn- und Gehaltssumme sowie Umsatz Mai 2004	9 - 10
3.2. Veränderung der Beschäftigten, Arbeitsstunden, Lohn- und Gehaltssumme sowie des Umsatzes zum Vorjahresmonat Mai 2004	11
3.3. Beschäftigte, Arbeitsstunden, Lohn- und Gehaltssumme sowie Umsatz Januar bis Mai 2004	12 - 13
3.4. Veränderung der Beschäftigten, Lohn- und Gehaltssumme sowie des Umsatzes zum Vorjahreszeitraum Januar bis Mai 2004	14
4. Ergebnisse der Betriebe nach Kreisen	
4.1. Betriebe, Beschäftigte, Arbeitsstunden, Lohn- und Gehaltssumme sowie Umsatz Mai 2004	15
4.2. Veränderung der Betriebe, Beschäftigten, Arbeitsstunden, Lohn- und Gehaltssumme sowie des Umsatzes zum Vorjahresmonat Mai 2004	15
4.3. Betriebe, Beschäftigte, Arbeitsstunden, Lohn- und Gehaltssumme sowie Umsatz Januar bis Mai 2004	16
4.4. Veränderung der Betriebe, Beschäftigten, Arbeitsstunden, Lohn- und Gehaltssumme sowie des Umsatzes zum Vorjahreszeitraum Januar bis Mai 2004	16
5. Beschäftigte und Umsatz der fachlichen Betriebsteile Mai 2004	17 - 18
6. Ergebnisse der Betriebe nach Hauptgruppen	
6.1. Betriebe, Beschäftigte, Arbeitsstunden, Lohn- und Gehaltssumme sowie Umsatz 2004	19
6.2. Veränderung der Beschäftigten, Arbeitsstunden, Lohn- und Gehaltssumme sowie des Umsatzes 2004 zum Vorjahr	20

I. Vorbemerkungen und Erläuterungen

Diese Veröffentlichung enthält statistische Ergebnisse Mecklenburg-Vorpommerns aus den monatlichen Erhebungen für Betriebe des Verarbeitenden Gewerbes sowie des Bergbaus und der Gewinnung von Steinen und Erden.

Die hier vorgelegten Zahlen können sich infolge von Korrekturmeldungen der Berichtenden spätestens zum Ende des Kalenderjahres noch geringfügig verändern. Insofern tragen sie vorläufigen Charakter.

Rechtsgrundlagen

Rechtsgrundlagen für die Erhebung im Bergbau und Verarbeitenden Gewerbe sind das Gesetz über die Statistik im Produzierenden Gewerbe (ProdGewStatG) in der Fassung der Bekanntmachung vom 21.3.2002 (BGBl. I S. 1181), zuletzt geändert durch Artikel 104 der Verordnung vom 25.11.2003 (BGBl. I S. 2304); der Artikel 2 der Verordnung zur Änderung statistischer Rechtsvorschriften (Statistikbereinigungsverordnung) vom 14.9.1984 (BGBl. I S. 1247); das Gesetz über die Statistik für Bundeszwecke (Bundesstatistikgesetz - BStatG) vom 22.1.1987 (BGBl. I S. 462, 565), zuletzt geändert durch Artikel 16 des Gesetzes vom 21.8.2002 (BGBl. I S. 3322).

Berichtskreis

Der Berichtskreis umfasst die produzierenden Betriebe von Unternehmen des Bergbaus und Verarbeitenden Gewerbes mit im Allgemeinen 20 und mehr tätigen Personen sowie Betriebe des Bergbaus und Verarbeitenden Gewerbes mit 20 und mehr tätigen Personen von Unternehmen der übrigen Wirtschaftsbereiche einschließlich Handwerk. Aus Gründen einer besseren Repräsentation ist bei folgenden Wirtschaftszweigen die Erfassungsgrenze auf 10 und mehr tätige Personen herabgesetzt worden:

- 14.11 Gewinnung von Naturwerksteinen und Natursteinen a. n. g.
- 14.21 Gewinnung von Kies und Sand
- 15.20 Fischverarbeitung
- 15.31 Kartoffelverarbeitung
- 15.32 Herstellung von Frucht- und Gemüsesäften
- 15.33 Obst- und Gemüseverarbeitung a. n. g.
- 15.71 Herstellung von Futtermitteln für Nutztiere
- 15.72 Herstellung von Futtermitteln für sonstige Tiere
- 15.91 Herstellung von Spirituosen
- 15.92 Herstellung von Alkohol
- 15.97 Herstellung von Malz
- 15.98 Gewinnung natürlicher Mineralwässer, Herstellung von Erfrischungsgetränken
- 26.63 Herstellung von Frischbeton (Transportbeton)

Im Wirtschaftszweig 20.10 „Säge-, Hobel- und Holzimprägnierwerke“ gilt für Sägewerke die untere Erfassungsgrenze „Jahreseinschnitt - einschließlich Lohnschnitt - von mindestens 5000 m³ Rohholz (im Festmaß)“. Hobel- und Holzimprägnierwerke werden unter Berücksichtigung des Unternehmenskonzeptes ab 20 tätige Personen in den Monatsbericht für Betriebe einbezogen.

Definitionen der Merkmale

Betrieb

Örtliche Niederlassung (nicht Unternehmen) des Bergbaus und des Verarbeitenden Gewerbes (einschließlich Verwaltungs-, Reparatur-, Montage- und Hilfsbetriebe, die mit dem meldenden Betrieb örtlich verbunden sind oder in dessen Nähe liegen). Örtlich getrennte Hauptverwaltungen von Unternehmen des Bergbaus und des Verarbeitenden Gewerbes werden ebenfalls als eigenständige Betriebe dieses Bereiches erfasst. Die Merkmalswerte sind für den gesamten Betrieb zu melden und schließen auch die nichtproduzierenden Teile ein.

Fachlicher Betriebsteil

Ein fachlicher Betriebsteil ist der Teil des Betriebes, in dem entsprechend der Abgrenzung durch die verwendete Klassifikation WZ 2003 nur eine bestimmte wirtschaftliche Tätigkeit ausgeübt wird.

Im Fall homogener Betriebe/Einbetriebsunternehmen (homogen: die gesamte Einheit übt nur eine wirtschaftliche Tätigkeit nach Maßgabe der verwendeten Klassifikation aus) fallen die Einheiten fachlicher Betriebsteil, Betrieb/Unternehmen zusammen.

Beschäftigte

Alle am Monatsende im Betrieb tätigen Personen einschließlich der tätigen Inhaber, mithelfenden Familienangehörigen (auch unbezahlt mithelfende Familienangehörige, soweit sie mindestens ein Drittel der üblichen Arbeitszeit im Betrieb tätig sind), an andere Unternehmen überlassenen Mitarbeiter und Heimarbeiter, aber ohne Leiharbeitnehmer und Zusteller im Verlagsgewerbe. Einbezogen werden u. a. Erkrankte, Urlauber, Kurzarbeiter, Streikende, von der Aussperrung Betroffene, Personen in Altersteilzeitregelungen, Auszubildende, Saison- und Aushilfsarbeiter sowie Teilzeitbeschäftigte. In den Zahlen für Arbeiter sind gewerblich Auszubildende, in den Angaben für Angestellte kaufmännisch Auszubildende sowie tätige Inhaber, Mitinhaber und unbezahlt mithelfende Familienangehörige enthalten.

Geleistete Arbeitsstunden

Alle von den Beschäftigten (einschließlich Auszubildender) tatsächlich geleisteten (nicht die bezahlten) Stunden.

Löhne und Gehälter

Bruttosummen ohne Arbeitgeberanteile zur Sozialversicherung, jedoch einschließlich Lohn- und Gehaltszuschläge (auch Gratifikationen, Erfindergelder sowie Provisionen, Tantiemen usw.). Vergütungen für gewerblich und kaufmännisch Auszubildende sind enthalten, einschließlich Heimarbeiterentgelte. Nicht erfasst werden allgemeine soziale Aufwendungen sowie Vergütungen, die als Spesenersatz anzusehen sind.

Gesamtumsatz

Umsatz aus eigener Erzeugung (einschl. Umsatz aus dem Verkauf von Energie und Nebenerzeugnissen und Abfällen sowie Entgelte für industrielle Dienstleistungen, wie Reparaturen, Instandhaltungen, Installationen und Montagen), Umsatz aus Handelsware und sonstigen nichtindustriellen/nichthandwerklichen Tätigkeiten (z. B. Erlöse aus Vermietung und Verpachtung sowie aus Lizenzverträgen, Provisionseinnahmen und Einnahmen aus der Veräußerung von Patenten).

Der Umsatz beruht auf Rechnungswerten (Fakturenwerte) ohne in Rechnung gestellte Umsatzsteuer. Im Umsatz enthalten sind Verbrauchssteuern und Kosten für Fracht, Verpackung und Porto, auch wenn diese gesondert berechnet werden. Außerordentliche und betriebsfremde Erträge aus dem Verkauf von Anlagegütern, aus der Verpachtung von Grundstücken, Zinsen, Dividenden u. dgl. sind nicht im Umsatz enthalten. Da es sich grundsätzlich um fakturierte Werte handelt, enthält der Umsatz auch nicht den Wert der Lieferungen, die innerhalb eines Unternehmens von Werk zu Werk stattfinden.

Inlandsumsatz

Umsatz mit Empfängern im gesamten Bundesgebiet.

Auslandsumsatz

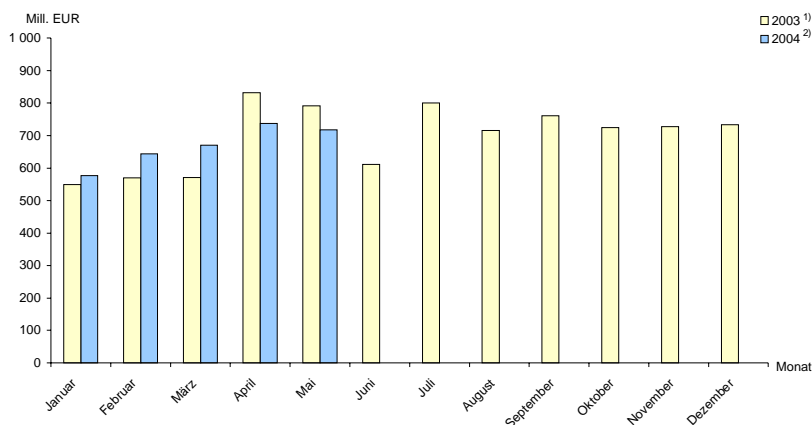
Umsatz mit Abnehmern im Ausland und - soweit einwandfrei erkennbar - Umsatz mit deutschen Exporteuren.

Darstellung der Ergebnisse

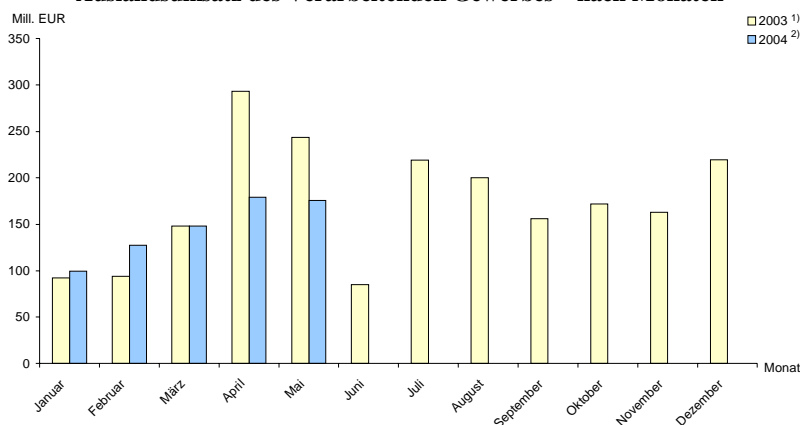
Die Ergebnisse des Monatsberichts im Verarbeitenden Gewerbe sowie im Bergbau und in der Gewinnung von Steinen und Erden werden ab Berichtsmonat Januar 2003 nach der Wirtschaftszweigklassifikation WZ 2003 (Ausgabe 2003) auf der Vierstellerebene (Klasse) erhoben und aufbereitet. Diese Klassifikation ist von der aktualisierten EU-Wirtschaftszweigklassifikation NACE Rev. 1.1 abgeleitet. In der ausführlichen Darstellung sind die Klassen, Gruppen, Abteilungen, Abschnitte ausgewiesen, zu denen in Mecklenburg-Vorpommern eine ausreichende Menge von Berichtenden vorhanden ist. Bei den nicht Erwähnten handelt es sich um Zweige, die in Mecklenburg-Vorpommern entweder gar nicht vorkommen oder wegen des Datenschutzes statistisch geheim zuhalten sind.

Beim Nachweis nach hauptbeteiligten Wirtschaftszweigen werden alle Angaben einer räumlich zusammenliegenden Betriebsstätte eines Betriebes (örtliche Einheit) unter dem Wirtschaftszweig nachgewiesen, bei dem der Schwerpunkt des Betriebes liegt. Für die Gliederung nach beteiligten Wirtschaftszweigen (fachliche Einheit) werden die Angaben (tätige Personen, Umsatz) kombinierter Betriebe entsprechend ihrer Fertigung nach Wirtschaftszweigen der fachlichen Betriebsteile aufgeteilt.

Umsatz des Verarbeitenden Gewerbes *) nach Monaten



Auslandsumsatz des Verarbeitenden Gewerbes *) nach Monaten



*) einschließlich Bergbau sowie Gewinnung von Steinen und Erden
1) nach Jahreskorrektur
2) vorläufig

II. Tabellen

1. Entwicklung im Verarbeitenden Gewerbe sowie im Bergbau und in der Gewinnung von Steinen und Erden

Jahr Monat	Betriebe ¹⁾	Beschäftigte ¹⁾	Darunter	Geleistete Arbeitsstunden ²⁾	Lohn- und Gehaltssumme	Darunter	Gesamtumsatz	Darunter
			Arbeiter			Lohn		Ausland
		Anzahl		1 000	1 000 EUR			
1991	467	102 406	68 871	81 157	913 024	549 250	3 362 343	608 093
1992	440	58 305	40 124	58 813	777 973	464 752	3 623 870	657 585
1993	457	50 612	35 533	56 078	833 901	505 888	4 260 663	550 945
1994	494	49 598	35 419	58 463	972 899	610 633	5 095 112	945 077
1995	509	49 769	35 277	57 255	1 071 302	663 854	5 545 550	762 690
1996	523	47 611	33 770	55 109	1 060 973	657 772	5 861 221	622 893
1997	529	45 107	31 920	52 328	1 014 675	624 058	6 195 452	799 329
1998	556	44 498	31 294	52 609	1 006 105	613 626	6 221 756	924 572
1999	608	45 808	32 191	54 116	1 048 905	641 437	6 441 988	834 566
2000	647	47 901	33 874	57 082	1 107 719	679 847	7 538 031	1 627 580
2001	662	48 573	34 084	56 977	1 136 586	683 655	8 173 542	1 702 955
2002	715	49 463	34 642	57 296	1 175 500	710 073	8 196 008	1 472 399
2003	693	48 665	34 620	79 575	1 175 438	720 356	8 486 096	2 085 216
2002 ³⁾	Januar	708	49 182	34 229	4 866	94 466	550 132	76 799
	Februar	706	48 903	34 026	4 535	90 145	616 546	130 078
	März	697	48 661	33 865	4 647	92 192	688 054	110 658
	April	725	49 627	34 672	4 950	96 378	677 828	78 839
	Mai	721	49 665	34 654	4 793	97 961	860 314	296 905
	Juni	720	49 766	34 803	4 739	103 055	62 312	686 458
	Juli	723	50 010	35 010	4 855	99 018	60 524	627 386
	August	719	49 859	34 953	4 827	96 462	58 831	716 722
	September	720	50 123	35 202	4 963	96 194	58 274	772 884
	Oktober	716	49 433	34 868	4 992	97 408	60 066	720 326
	November	714	49 414	34 870	4 952	114 514	68 864	700 111
	Dezember	711	48 911	34 550	4 178	97 708	59 143	579 247
2003 ³⁾	Januar	683	48 087	33 911	6 723	92 168	549 055	92 167
	Februar	679	47 766	33 842	6 245	88 719	53 440	569 720
	März	676	47 684	33 781	6 609	91 501	55 567	570 279
	April	706	48 626	34 463	6 701	97 162	58 932	832 537
	Mai	703	48 734	34 570	6 584	97 129	59 963	791 022
	Juni	702	48 797	34 705	6 577	101 149	62 082	612 157
	Juli	700	49 099	35 048	6 721	100 238	61 625	799 963
	August	698	49 255	35 021	6 535	95 725	58 730	715 584
	September	696	49 464	35 344	7 062	97 200	60 229	760 421
	Oktober	695	49 197	35 190	6 999	99 466	62 289	724 326
	November	691	48 986	35 027	6 749	114 354	70 022	727 538
	Dezember	689	48 287	34 535	6 070	100 626	61 688	733 495
2004 ⁴⁾	Januar	701	48 209	34 253	6 676	95 722	57 690	577 089
	Februar	694	47 916	33 982	6 437	92 438	55 866	643 971
	März	694	48 121	34 331	7 254	96 132	59 355	783 525
	April	705	48 759	34 655	6 798	99 600	59 962	738 109
	Mai	705	48 844	34 718	6 553	98 617	60 256	717 254
	Juni
	Juli
	August
	September
	Oktober
	November
	Dezember

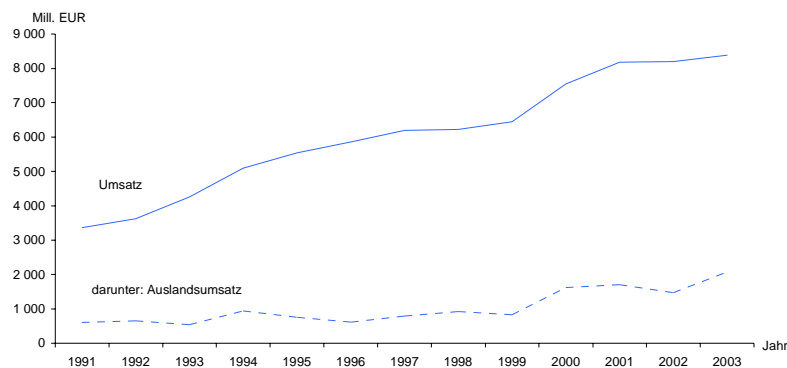
1) Angaben zu den Jahren 1991 - 2003 jeweils Jahresdurchschnitt

2) bis Dezember 2002 geleistete Arbeiterstunden

3) nach Jahreskorrektur

4) vorläufig

Umsatz des Verarbeitenden Gewerbes ^{*)} nach Jahren



*) einschließlich Bergbau sowie Gewinnung von Steinen und Erden

2. Anzahl der Betriebe und fachlichen Betriebsteile nach Wirtschaftszweigen

Mai 2004

WZ 2003	Wirtschaftszweig	Betriebe	Fachliche Betriebsteile
		Anzahl	
C	Bergbau und Gewinnung von Steinen und Erden	28	29
CA	Kohlenbergbau, Torfgewinnung, Gewinnung von Erdöl und Erdgas, Bergbau auf Uran- und Thoriumerze	3	3
10	Kohlenbergbau, Torfgewinnung	2	2
10.3	Torfgewinnung und -veredlung	2	2
11	Gewinnung von Erdöl und Erdgas, Erbringung damit verbundener Dienstleistungen	1	1
11.1	Gewinnung von Erdöl und Erdgas	1	1
CB	Erzbergbau, Gewinnung von Steinen und Erden, sonstiger Bergbau	25	26
14	Gewinnung von Steinen und Erden, sonstiger Bergbau	25	26
14.1	Gewinnung von Natursteinen	2	2
14.11	Gewinnung von Naturwerksteinen und Natursteinen a. n. g.	1	1
14.12	Gewinnung von Kalk- und Gipsstein sowie Anhydrit, Dolomit und Kreide	1	1
14.2	Gewinnung von Kies, Sand, Ton und Kaolin	23	24
14.21	Gewinnung von Kies und Sand	23	24
D	Verarbeitendes Gewerbe	677	757
DA	Ernährungsgewerbe und Tabakverarbeitung	172	180
15	Ernährungsgewerbe	171	179
	davon		
15.1	Schlachten und Fleischverarbeitung	46	46
15.11	Schlachten (ohne Schlachten von Geflügel)	6	6
15.12	Schlachten von Geflügel	4	4
15.13	Fleischverarbeitung	36	36
15.2	Fischverarbeitung	17	17
15.3	Obst- und Gemüseverarbeitung	9	12
15.31	Kartoffelverarbeitung	4	5
15.32	Herstellung von Frucht- und Gemüsesäften	2	3
15.33	Obst- und Gemüseverarbeitung a. n. g.	3	4
15.5	Milchverarbeitung, Herstellung von Speiseeis	12	12
15.51	Milchverarbeitung	11	11
15.52	Herstellung von Speiseeis	1	1
15.6	Mahl- und Schälmaschinen, Herstellung von Stärke und Stärkeerzeugnissen	2	3
15.61	Mahl- und Schälmaschinen	2	3
15.7	Herstellung von Futtermitteln	5	5
15.71	Herstellung von Futtermitteln für Nutztiere	4	4
15.72	Herstellung von Futtermitteln für sonstige Tiere	1	1
15.8	Sonstiges Ernährungsgewerbe (ohne Getränkeherstellung)	69	73
	davon		
15.81	Herstellung von Backwaren (ohne Dauerbackwaren)	56	57
15.82	Herstellung von Dauerbackwaren	2	4
15.83	Herstellung von Zucker	2	2
15.84	Herstellung von Süßwaren (ohne Dauerbackwaren)	2	2
15.85	Herstellung von Teigwaren	1	1
15.87	Herstellung von Würzmitteln und Saucen	3	3
15.88	Herstellung von homogenisierten und diätetischen Nahrungsmitteln	1	1
15.89	Herstellung von sonstigen Nahrungsmitteln (ohne Getränke)	2	3
15.9	Herstellung von Getränken	11	11
	davon		
15.91	Herstellung von Spirituosen	2	2
15.96	Herstellung von Bier	5	5
15.97	Herstellung von Malz	1	1
15.98	Gewinnung natürlicher Mineralwässer, Herstellung von Erfrischungsgetränken	3	3
16	Tabakverarbeitung	1	1
DB	Textil- und Bekleidungsindustrie	6	7
17	Textilindustrie	4	5
17.2	Weberei	1	1
17.25	Sonstige Weberei	1	1
17.4	Herstellung von konfektionierten Textilwaren (ohne Bekleidung)	3	4
18	Bekleidungsindustrie	2	2
18.2	Herstellung von Bekleidung (ohne Lederbekleidung)	2	2
18.21	Herstellung von Arbeits- und Berufsbekleidung	1	1
18.23	Herstellung von Wäsche	1	1
DC/19	Lederindustrie	1	1
19.1	Herstellung von Leder und Lederfaserstoff	1	1
DD/20	Holzindustrie (ohne Herstellung von Möbeln)	32	33
	davon		
20.1	Säge-, Hobel- und Holzimprägnierwerke	10	10
20.2	Herstellung von Furnier-, Sperrholz-, Holzfasern- und Holzspanplatten	5	5
20.3	Herstellung von Konstr.-, Fertigbauteilen, Ausbauelementen und Fertigteilbauten aus Holz	14	15
20.4	Herstellung von Verpackungsmitteln, Lagerbehältern und Ladungsträgern aus Holz	2	2
20.5	Herstellung von Holzwaren a. n. g., sowie von Kork-, Flecht- und Korbwaren	1	1
20.51	Herstellung von Holzwaren a. n. g.	1	1
DE	Papier-, Verlags- und Druckindustrie	29	37
21	Papierindustrie	4	4

Noch: 2. Anzahl der Betriebe und fachlichen Betriebsteile nach Wirtschaftszweigen

Mai 2004

WZ 2003	Wirtschaftszweig	Betriebe	Fachliche Betriebsteile
		Anzahl	
21.1	Herstellung von Holz- und Zellstoff, Papier, Karton und Pappe	1	1
21.12	Herstellung von Papier, Karton und Pappe	1	1
21.2	Herstellung von Waren aus Papier, Karton und Pappe	3	3
21.21	Herstellung von Wellpapier und -pappe sowie von Verpackungsmitteln aus Papier, Karton und Pappe	3	3
22	Verlags-, Druckgewerbe, Vervielfältigung von bespielten Ton-, Bild- und Datenträgern	25	33
22.1	Verlagsgewerbe	7	10
22.11	Verlegen von Büchern	-	1
22.12	Verlegen von Zeitungen	3	3
22.13	Verlegen von Zeitschriften	4	6
22.2	Druckgewerbe	14	19
22.21	Drucken von Zeitungen	1	3
22.22	Drucken anderer Druckerzeugnisse	12	12
22.23	Druckweiterverarbeitung	-	1
22.24	Druck- und Mediovorstufe	1	3
22.3	Vervielfältigung von bespielten Ton-, Bild- und Datenträgern	4	4
22.31	Vervielfältigung von bespielten Tonträgern	4	4
DG/24	Herstellung von chemischen Erzeugnissen	12	13
24.1	Herstellung von chemischen Grundstoffen	4	4
24.14	Herstellung von sonstigen organischen Grundstoffen und Chemikalien	1	1
24.15	Herstellung von Düngemitteln und Stickstoffverbindungen	2	2
24.16	Herstellung von Kunststoffen in Primärformen	1	1
24.3	Herstellung von Anstrichmitteln, Druckfarben und Kittens	1	1
24.4	Herstellung von pharmazeutischen Erzeugnissen	2	2
24.42	Herstellung von pharmazeutischen Spezialitäten und sonstigen pharmazeutischen Erzeugnissen	2	2
24.5	Herstellung von Seifen, Wasch-, Reinigungs- und Körperpflegemitteln sowie von Duftstoffen	2	3
24.52	Herstellung von Duftstoffen und Körperpflegemitteln	2	3
24.6	Herstellung von sonstigen chemischen Erzeugnissen	3	3
24.61	Herstellung von pyrotechnischen Erzeugnissen	1	1
24.66	Herstellung von sonstigen chemischen Erzeugnissen a. n. g.	2	2
DH/25	Herstellung von Gummi- und Kunststoffwaren	23	29
25.1	Herstellung von Gummiwaren	3	4
25.12	Runderneuerung von Bereifungen	1	1
25.13	Herstellung von sonstigen Gummiwaren	2	3
25.2	Herstellung von Kunststoffwaren	20	25
25.21	Herstellung von Platten, Folien, Schläuchen und Profilen aus Kunststoffen	3	4
25.22	Herstellung von Verpackungsmitteln aus Kunststoffen	4	4
25.23	Herstellung von Baubedarfsartikeln aus Kunststoffen	10	14
25.24	Herstellung von sonstigen Kunststoffwaren	3	3
DI/26	Glasgewerbe, Herstellung von Keramik, Verarbeitung von Steinen und Erden	79	85
26.1	Herstellung von Glas und Glaswaren	7	7
26.12	Veredlung und Bearbeitung von Flachglas	6	6
26.14	Herstellung von Glasfasern und Waren daraus	1	1
26.3	Herstellung von keramischen Wand- und Bodenfliesen und -platten	1	1
26.4	Herstellung von Ziegeln und sonstiger Baukeramik	2	2
26.6	Herstellung von Erzeugnissen aus Beton, Zement und Gips	63	69
26.61	Herstellung von Erzeugnissen aus Beton, Zement und aus Kalksandstein für den Bau	27	30
26.63	Herstellung von Frischbeton (Transportbeton)	30	32
26.64	Herstellung von Mörtel u. a. Beton (Trockenbeton)	4	5
26.66	Herstellung von Erzeugnissen aus Beton, Zement und Gips a. n. g.	2	2
26.7	Be- und Verarbeitung von Naturwerksteinen und Natursteinen a. n. g.	3	3
26.8	Herstellung von sonstigen Erzeugnissen aus nicht metallischen Mineralien	3	3
26.82	Herstellung von sonstigen Erzeugnissen aus nicht metallischen Mineralien a. n. g.	3	3
DJ	Metallerzeugung und -bearbeitung, Herstellung von Metallerzeugnissen	112	133
27	Metallerzeugung und -bearbeitung	3	6
27.3	Sonstige erste Bearbeitung von Eisen und Stahl	1	1
27.31	Herstellung von Blankstahl	1	1
27.4	Erzeugung und erste Bearbeitung von NE-Metallen	-	1
27.44	Erzeugung und erste Bearbeitung von Kupfer	-	1
27.5	Gießereien	2	4
27.51	Eisengießereien	2	2
27.53	Leichtmetallgießereien	-	1
27.54	Buntmetallgießereien	-	1
28	Herstellung von Metallerzeugnissen	109	127
28.1	Stahl- und Leichtmetallbau	77	91
28.11	Herstellung von Metallkonstruktionen	62	71
28.12	Herstellung von Ausbauelementen aus Metall	15	20
28.2	Herstellung von Metallbehältern mit einem Fassungsvermögen > 300 l; Herstellung von Heizkörpern und -kesseln für Zentralheizungen	-	1
28.21	Herstellung von Metallbehältern mit einem Fassungsvermögen > 300 l	-	1
28.4	Herstellung von Schmiede-, Press-, Zieh-, Stanzteilen u. Ä.	5	5
28.5	Oberflächenveredlung, Wärmebehandlung, Mechanik a. n. g.	16	17

Noch: 2. Anzahl der Betriebe und fachlichen Betriebsteile nach Wirtschaftszweigen

Mai 2004

WZ 2003	Wirtschaftszweig	Betriebe	Fachliche Betriebsteile
		Anzahl	
28.51	Oberflächenveredlung und Wärmebehandlung	11	11
28.52	Mechanik a. n. g.	5	6
28.6	Herstellung von Schneidwaren, Werkzeugen, Schlössern und Beschlägen aus unedlen Metallen	2	2
28.62	Herstellung von Werkzeugen	2	2
28.7	Herstellung von sonstigen Metallwaren	9	11
28.73	Herstellung von Drahtwaren	-	1
28.74	Herstellung von Schrauben, Nieten, Ketten und Federn	1	1
28.75	Herstellung von sonstigen Metallwaren a. n. g.	8	9
DK/29	Maschinenbau	65	81
29.1	Herstellung von Maschinen für die Erzeugung und Nutzung von mechanischer Energie	15	19
29.11	Herstellung von Verbrennungsmotoren und Turbinen	2	2
29.12	Herstellung von Pumpen und Kompressoren	7	10
29.13	Herstellung von Armaturen	3	4
29.14	Herstellung von Lagern, Getrieben, Zahnrädern, Antriebs-elementen	3	3
29.2	Herstellung von sonstigen nicht wirtschaftszweigspezifischen Maschinen	17	20
29.21	Herstellung von Öfen und Brennern	2	2
29.22	Herstellung von Hebezeugen und Fördermitteln	5	7
29.23	Herstellung von kälte- und lufttechnischen Erzeugnissen, nicht für den Haushalt	4	5
29.24	Herstellung von sonstigen nicht wirtschaftszweigspezifischen Maschinen a. n. g.	6	6
29.3	Herstellung von land- und forstwirtschaftlichen Maschinen	5	9
29.31	Herstellung von land- und forstwirtschaftlichen Zugmaschinen	2	3
29.32	Herstellung von sonstigen land- und forstwirtschaftlichen Maschinen	3	6
29.4	Herstellung von Werkzeugmaschinen	7	8
29.42	Herstellung von Werkzeugmaschinen für die Metallbearbeitung	5	6
29.43	Herstellung von Werkzeugmaschinen a. n. g.	2	2
29.5	Herstellung von Maschinen für sonstige bestimmte Wirtschaftszweige	20	24
29.51	Herstellung von Maschinen für die Metallerzeugung, von Walzwerkseinrichtungen und Gießmaschinen	1	2
29.53	Herstellung von Maschinen für das Ernährungsgewerbe und die Tabakverarbeitung	2	3
29.55	Herstellung von Maschinen für das Papiergewerbe	1	1
29.56	Herstellung von Maschinen für bestimmte Wirtschaftszweige a. n. g.	16	18
29.6	Herstellung von Waffen und Munition	1	1
DL	Herstellung von Büromaschinen, DV-Geräten und -Einrichtungen; Elektrotechnik usw.	65	71
31	Herstellung von Geräten der Elektrizitätserzeugung, -verteilung u. Ä.	25	30
31.1	Herstellung von Elektromotoren, Generatoren, Transformatoren	4	5
31.2	Herstellung von Elektrizitätsverteilungs- und -schalteinrichtungen	7	9
31.3	Herstellung von isolierten Elektrokabeln, -leitungen und -drähten	3	3
31.5	Herstellung von elektrischen Lampen und Leuchten	2	3
31.6	Herstellung von elektrischen Ausrüstungen a. n. g.	9	10
31.61	Herstellung von elektrischen Ausrüstungen für Motoren und Fahrzeuge a. n. g.	1	1
31.62	Herstellung von sonstigen elektrischen Ausrüstungen a. n. g.	8	9
32	Rundfunk- und Nachrichtentechnik	9	9
32.1	Herstellung von elektronischen Bauelementen	2	2
32.2	Herstellung von Geräten und Einrichtungen der Telekommunikationstechnik	7	7
33	Medizin-, Mess-, Steuer- und Regelungstechnik, Optik, Herstellung von Uhren	31	32
33.1	Herstellung von medizinischen Geräten und orthopädischen Erzeugnissen	27	28
33.2	Herstellung von Mess-, Kontroll-, Navigations- u. ä. Instrumenten und Vorrichtungen	2	2
33.3	Herstellung von industriellen Prozesssteuerungseinrichtungen	1	1
33.4	Herstellung von optischen und fotografischen Geräten	1	1
DM	Fahrzeugbau	45	48
34	Herstellung von Kraftwagen und Kraftwagenteilen	19	20
34.1	Herstellung von Kraftwagen und Kraftwagenmotoren	-	1
34.2	Herstellung von Karosserien, Aufbauten und Anhängern	14	14
34.3	Herstellung von Teilen und Zubehör für Kraftwagen und Kraftwagenmotoren	5	5
35	Sonstiger Fahrzeugbau	26	28
35.1	Schiff- und Bootsbau	23	24
35.11	Schiffbau (ohne Boots- und Yachtbau)	17	18
35.12	Boots- und Yachtbau	6	6
35.2	Bahnindustrie	3	4
DN	Herstellung von Möbeln, Schmuck, Musikinstrumenten, Sportgeräten usw., Recycling	36	39
36	Herstellung von Möbeln, Schmuck, Musikinstrumenten, Sportgeräten usw.	17	19
36.1	Herstellung von Möbeln	16	18
36.11	Herstellung von Sitzmöbeln	3	4
36.12	Herstellung von Büro- und Ladenmöbeln	7	8
36.13	Herstellung von Küchenmöbeln	1	1
36.14	Herstellung von sonstigen Möbeln	4	4
36.15	Herstellung von Matratzen	1	1
36.2	Herstellung von Schmuck u. ä. Erzeugnissen	1	1
36.22	Herstellung von Schmuck, Gold- und Silberschmiedewaren	1	1
37	Recycling	19	20
37.1	Recycling von metallischen Altmaterialien und Reststoffen	9	9
37.2	Recycling von nicht metallischen Altmaterialien und Reststoffen	10	11
C + D	Insgesamt	705	786

3. Ergebnisse der Betriebe nach Wirtschaftszweigen
3.1. Beschäftigte, Arbeitsstunden, Lohn- und Gehaltssumme sowie Umsatz
Mai 2004

WZ 2003	Wirtschaftszweig	Beschäftigte		Geleistete Arbeits- stunden	Brutto- lohn- und -gehalt- summe	Darunter Lohn	Gesamt- umsatz	Darunter		Umsatz aus Eigen- erzeugung
		ins- gesamt	darunter Arbeiter					ins- gesamt	darunter Eurozone	
		Anzahl		1 000	1 000 EUR					
C	Bergbau und Gewinnung von Steinen und Erden	484	378	73	929	680	6 576	.	.	.
CA	Kohlenbergbau, Torfgewinnung, Gewinnung von Erdöl und Erdgas, Bergbau auf Uran- und Thoriumerze
10	Kohlenbergbau, Torfgewinnung
11	Gewinnung von Erdöl und Erdgas, Erbringung damit verbundener Dienstleistungen
CB	Erzbergbau, Gewinnung von Steinen und Erden, sonstiger Bergbau
14	Gewinnung von Steinen und Erden, sonstiger Bergbau
14.2	Gewinnung von Kies, Sand, Ton und Kaolin	368	289	56	703	514	5 086	.	.	.
D	Verarbeitendes Gewerbe	48 360	34 340	6 480	97 687	59 576	710 678	.	.	.
DA	Ernährungsgewerbe und Tabakverarbeitung
15	Ernährungsgewerbe	14 088	10 111	1 918	21 947	14 757	248 211	21 184	13 905	239 284
	darunter
15.1	Schlachten und Fleischverarbeitung	3 584	2 802	481	4 635	3 340	51 429	2 912	.	47 813
15.11	Schlachten (ohne Schlachten von Geflügel)	438	336	59	708	499	17 195	.	.	16 503
15.12	Schlachten von Geflügel	842	773	116	1 151	986	15 735	.	.	.
15.13	Fleischverarbeitung	2 304	1 693	306	2 777	1 855	18 500	.	.	.
15.2	Fischverarbeitung	1 169	935	155	1 812	1 098	10 811	500	500	.
15.3	Obst- und Gemüseverarbeitung	899	674	129	1 671	1 112	11 059	2 859	2 431	10 662
15.31	Kartoffelverarbeitung	576	474	90	1 084	824	5 393	.	.	.
15.5	Milchverarbeitung; Herstellung von Speiseeis	1 435	1 078	215	2 745	1 913	84 851	3 950	3 673	.
15.8	Sonstiges Ernährungsgewerbe (ohne Getränkeherstellung)	5 496	3 519	709	7 700	5 097	44 517	6 217	2 208	43 738
	darunter
15.81	Herstellung von Backwaren (ohne Dauerbackwaren)	3 849	2 153	498	3 943	2 300	12 236	.	.	11 471
15.9	Herstellung von Getränken	1 274	928	190	2 920	1 892	35 966	4 690	.	35 966
	darunter
15.96	Herstellung von Bier	654	454	88	1 610	975	17 093	.	.	17 093
15.98	Gewinnung natürlicher Mineralwässer, Herstellung von Erfrischungsgetränken	551	454	93	1 176	885
16	Tabakverarbeitung
DB	Textil- und Bekleidungsindustrie
17	Textilgewerbe	222	189	28	277	213
18	Bekleidungsindustrie
DC/19	Ledergewerbe
DD/20	Holzgewerbe (ohne Herstellung von Möbeln)	2 450	1 913	337	4 780	3 266	58 137	10 630	.	.
	darunter
20.1	Säge-, Hobel- und Holzimprägnierwerke	496	411	73	913	652	13 138	.	.	13 138
20.2	Herstellung von Furnier-, Sperrholz-, Holzfasern- und Holzspanplatten	802	655	95	1 767	1 319	28 666	.	.	28 666
20.3	Herstellung von Konstr.-, Fertigbauteilen, Ausbauelementen und Fertigteilbauten aus Holz	1 010	729	150	1 855	1 097	15 417	.	.	.
DE	Papier-, Verlags- und Druckgewerbe	3 566	1 806	499	8 436	3 468	33 518	5 262	2 519	33 280
21	Papiergewerbe	414	325	52	830	543	5 670	.	.	.
22	Verlags-, Druckgewerbe, Vervielfältigung	3 152	1 481	447	7 606	2 925	27 848	.	.	.
22.1	Verlagsgewerbe	1 436	267	197	4 213	755	14 958	.	.	.
22.2	Druckgewerbe	494	345	63	966	616	2 640	.	.	.
22.3	Vervielfältigung von bespielten Ton-, Bild- und Datenträgern	1 222	869	187	2 426	1 553	10 249	.	.	10 249
DG/24	Herstellung von chemischen Erzeugnissen	1 172	712	166	2 971	1 537	39 133	18 186	10 802	.
DH/25	Herstellung von Gummi- und Kunststoffwaren	1 342	949	183	2 966	1 595	16 145	3 136	2 544	.
25.1	Herstellung von Gummiwaren	120	90	16	217	132	1 155	.	.	.
25.2	Herstellung von Kunststoffwaren	1 222	859	167	2 749	1 463	14 991	.	.	.
25.22	Herstellung von Verpackungsmitteln aus Kunststoffen	352	265	52	783	496	6 008	.	.	.
25.23	Herstellung von Baubedarfsartikeln aus Kunststoffen	421	261	62	840	400	3 780	.	.	3 780
DI/26	Glasgewerbe, Herstellung von Keramik, Verarbeitung von Steinen und Erden	2 479	1 764	351	4 823	2 923	29 834	1 121	.	28 545
26.1	Herstellung von Glas und Glaswaren	412	293	64	809	489	3 690	.	.	3 469
26.6	Herstellung von Erzeugnissen aus Beton, Zement und Gips	1 639	1 191	230	3 097	1 967	20 642	.	.	19 688
26.61	Herstellung von Erzeugnissen aus Beton, Zement und aus Kalksandstein für den Bau	945	711	128	1 716	1 167	9 870	.	.	9 769
26.63	Herstellung von Frischbeton (Transportbeton)	300	178	48	658	335	5 327	.	.	.

Noch: 3. Ergebnisse der Betriebe nach Wirtschaftszweigen
Noch: 3.1. Beschäftigte, Arbeitsstunden, Lohn- und Gehaltssumme sowie Umsatz
Mai 2004

WZ 2003	Wirtschaftszweig	Beschäftigte		Geleistete Arbeits- stunden	Brutto- lohn- und -gehalt- summe	Darunter Lohn	Gesamt- umsatz	Darunter		Umsatz aus Eigen- erzeugung
		ins- gesamt	darunter Arbeiter					ins- gesamt	darunter Eurozone	
		Anzahl		1 000	1 000 EUR					
26.7	Be- und Verarbeitung von Naturwerksteinen und Natursteinen a. n. g.	100	74	14	185	117	1 145	-	-	.
DJ	Metallerzeugung und -bearbeitung, Herstellung von Metallerzeugnissen	5 324	4 072	700	10 078	6 349	41 347	5 201	3 196	41 133
27	Metallerzeugung und -bearbeitung	335	267	45	724	463	2 940	.	.	2 940
28	Herstellung von Metallerzeugnissen	4 989	3 805	655	9 354	5 886	38 407	.	.	38 193
28.1	Stahl- und Leichtmetallbau	3 414	2 546	445	6 089	3 677	24 289	803	.	24 141
28.11	Herstellung von Metallkonstruktionen	2 653	1 978	346	4 732	2 844	20 216	.	.	.
28.12	Herstellung von Ausbauelementen aus Metall	761	568	99	1 357	833	4 073	.	.	.
28.5	Oberflächenveredlung, Wärmebehandlung, Mechanik a. n. g.	752	625	100	1 530	1 076	5 285	440	.	5 285
28.51	Oberflächenveredlung und Wärmebehandlung	517	431	69	1 052	736	3 484	.	.	.
28.52	Mechanik a. n. g.	235	194	31	478	340	1 801	.	.	.
28.7	Herstellung von sonstigen Metallwaren	517	381	70	1 180	761	5 518	1 975	.	.
DK/29	Maschinenbau	3 384	2 422	448	6 970	4 264	26 483	4 003	2 132	24 386
29.1	Herstellung von Maschinen für die Erzeugung und Nutzung von mechanischer Energie	852	641	110	1 996	1 223	6 390	792	.	.
29.12	Herstellung von Pumpen und Kompressoren	294	221	37	646	399	2 033	.	.	.
29.14	Herstellung von Lagern, Getrieben, Zahnrädern, Antriebsselementen	240	204	33	516	423	2 164	.	.	2 164
29.2	Herstellung von sonstigen nicht wirtschaftszweig-spezifischen Maschinen	744	499	99	1 728	1 045	5 792	994	.	5 271
29.23	Herstellung von kälte- und lufttechnischen Erzeugnissen, nicht für den Haushalt	324	246	43	696	459	2 583	.	.	.
29.24	Herstellung von sonstigen nicht wirtschaftszweig-spezifischen Maschinen a. n. g.	273	149	38	562	266	2 090	.	.	1 581
29.4	Herstellung von Werkzeugmaschinen	405	317	54	662	464	2 806	.	.	.
29.5	Herstellung von Maschinen für sonstige bestimmte Wirtschaftszweige	1 192	815	156	2 324	1 354	9 978	1 990	.	9 383
DL	Herstellung von Büromaschinen, DV-Geräten und -Einrichtungen; Elektrotechnik usw.	4 745	2 948	630	12 105	5 784	70 536	28 397	22 807	70 114
31	Herstellung von Geräten der Elektrizitätserzeugung, -verteilung u. Ä.	2 551	1 859	342	6 358	4 029	49 739	.	.	49 628
31.1	Herstellung von Elektromotoren, Generatoren, Transformatoren	887	586	130	2 248	1 259
31.2	Herstellung von Elektrizitätsverteilungs- und -schalteinrichtungen	750	538	89	2 067	1 371	10 546	.	.	10 546
31.6	Herstellung von elektrischen Ausrüstungen a. n. g.	380	290	54	686	399	2 168	.	.	2 057
32	Rundfunk- und Nachrichtentechnik	1 016	496	131	2 808	850	13 402	.	.	13 402
33	Medizin-, Mess-, Steuer- und Regelungstechnik, Optik, Herstellung von Uhren	1 178	593	157	2 939	905	7 395	.	.	7 084
33.1	Herstellung von medizinischen Geräten und orthopädischen Erzeugnissen	844	499	114	1 774	764	4 067	.	.	.
DM	Fahrzeugbau	7 529	5 953	958	18 708	13 190	125 054	76 485	53 833	.
34	Herstellung von Kraftwagen und Kraftwagenteilen	1 517	1 112	199	3 118	1 890
34.2	Herstellung von Karosserien, Aufbauten und Anhängern	724	547	98	1 329	867	4 889	.	.	.
34.3	Herstellung von Teilen und Zubehör für Kraftwagen und Kraftwagenmotoren	793	565	101	1 789	1 024
35	Sonstiger Fahrzeugbau	6 012	4 841	760	15 590	11 299
35.1	Schiff- und Bootsbau	5 697	4 583	717	14 931	10 789	98 175	68 169	.	98 175
35.11	Schiffbau (ohne Boots- und Yachtbau)	5 234	4 192	648	14 137	10 224
35.12	Boots- und Yachtbau	463	391	69	794	565
35.2	Bahnindustrie	315	258	43	660	510
DN	Herstellung von Möbeln, Schmuck, Musikinstrumenten usw., Recycling	1 897	1 399	241	3 378	2 108	19 551	1 101	759	19 523
36	Herstellung von Möbeln, Schmuck, Musikinstrumenten, Sportgeräten usw.	1 379	1 024	171	2 399	1 469	10 951	881	.	.
36.11	Herstellung von Sitzmöbeln	183	152	21	196	144	1 549	.	.	1 549
36.12	Herstellung von Büro- und Ladenmöbeln	696	499	91	1 465	863	5 143	.	.	5 143
37	Recycling	518	375	70	980	639	8 599	220	.	.
37.1	Recycling von metallischen Altmaterialien und Reststoffen	185	133	25	403	262	4 879	.	.	.
37.2	Recycling von nicht metallischen Altmaterialien und Reststoffen	333	242	45	577	377	3 720	.	.	.
C + D	Insgesamt	48 844	34 718	6 553	98 617	60 256	717 254	175 445	119 061	698 866

Noch: 3. Ergebnisse der Betriebe nach Wirtschaftszweigen

3.2. Veränderung der Beschäftigten, Arbeitsstunden, Lohn- und Gehaltssumme sowie des Umsatzes zum Vorjahresmonat

Mai 2004

WZ 2003	Wirtschaftszweig	Beschäftigte		Geleistete Arbeits- stunden	Brutto- lohn- und -gehalt- summe	Darunter	Gesamt- umsatz	Darunter		Umsatz aus Eigen- erzeugung
		ins- gesamt	darunter Arbeiter			Lohn		Auslandsumsatz		
								ins- gesamt	darunter Eurozone	
%										
C	Bergbau und Gewinnung von Steinen und Erden	- 7,3	- 7,1	- 15,5	- 11,4	- 11,8	-	.	.	.
CA	Kohlenbergbau, Torfgewinnung, Gewinnung von Erdöl und Erdgas, Bergbau auf Uran- und Thoriumerze
CB	Erzbergbau, Gewinnung von Steinen und Erden, sonstiger Bergbau	-	-	.
D	Verarbeitendes Gewerbe	+ 0,3	+ 0,5	- 0,3	+ 1,7	+ 0,6	- 9,4	.	.	.
DA	Ernährungsgewerbe und Tabakverarbeitung
15	Ernährungsgewerbe	- 0,3	+ 2,0	- 4,3	+ 0,5	+ 1,6	+ 1,0	+ 21,9	+ 26,4	+ 3,2
16	Tabakverarbeitung
DB	Textil- und Bekleidungsgerbe
17	Textilgewerbe	+ 7,2	+ 8,6	+ 4,4	+ 3,0	+ 6,2
18	Bekleidungsgerbe
DC/19	Ledergewerbe
DD/20	Holzgerbe (ohne Herstellung von Möbeln)	+ 2,2	+ 1,9	+ 2,8	+ 5,0	+ 1,0	+ 2,4	- 30,7	.	.
DE	Papier-, Verlags- und Druckgerbe	+ 4,2	+ 7,3	+ 3,9	+ 3,5	+ 8,2	+ 2,7	+ 14,3	+ 11,1	+ 2,5
21	Papiergerbe	- 2,1	- 0,9	- 4,2	- 6,3	- 7,2	- 3,4	.	.	.
22	Verlags-, Druckgerbe, Vervielfältigung von bespielten Ton-, Bild- und Datenträgern	+ 5,1	+ 9,3	+ 4,9	+ 4,7	+ 11,6	+ 4,0	.	.	.
DG/24	Herstellung von chemischen Erzeugnissen	+ 12,9	+ 7,6	+ 8,0	+ 14,7	+ 12,8	+ 5,0	+ 13,5	- 9,3	.
DH/25	Herstellung von Gummi- und Kunststoffwaren	+ 2,9	+ 4,1	- 1,7	+ 2,0	+ 1,2	- 11,2	- 31,8	- 21,7	.
DI/26	Glasgerbe, Herstellung von Keramik, Verarbeitung von Steinen und Erden	- 8,2	- 8,9	- 11,3	- 7,5	- 9,5	- 16,6	- 14,0	.	- 17,5
DJ	Metallerzeugung und -bearbeitung, Herstellung von Metallerzeugnissen	+ 2,7	+ 3,7	+ 1,0	+ 3,5	+ 4,2	+ 5,8	+ 20,9	+ 21,5	+ 6,2
27	Metallerzeugung und -bearbeitung	- 0,3	-	+ 5,5	+ 7,5	+ 0,9	+ 10,4	.	.	+ 10,4
28	Herstellung von Metallerzeugnissen	+ 2,9	+ 3,9	+ 0,7	+ 3,2	+ 4,5	+ 5,4	.	.	+ 5,9
DK/29	Maschinenbau	+ 2,6	+ 0,4	- 0,6	+ 0,5	+ 2,3	- 9,3	- 49,4	- 41,5	- 11,8
DL	Herstellung von Büromaschinen, DV-Geräten und -Einrichtungen; Elektrotechnik, Feinmechanik und Optik	+ 7,6	+ 4,0	+ 8,8	+ 15,8	+ 7,5	+ 39,5	+ 68,1	+ 179,3	+ 40,3
31	Herstellung von Geräten der Elektrizitätserzeugung, -verteilung u. Ä.	- 1,8	- 8,8	+ 1,0	+ 11,0	- 3,0	+ 59,0	.	.	+ 58,9
32	Rundfunk- und Nachrichtentechnik	+ 23,0	+ 43,8	+ 22,2	+ 14,3	+ 58,3	+ 31,0	.	.	+ 31,0
33	Medizin-, Mess-, Steuer- und Regelungstechnik, Optik, Herstellung von Uhren	+ 19,7	+ 31,8	+ 17,7	+ 29,6	+ 31,1	- 18,3	.	.	- 16,7
DM	Fahrzeugbau	- 4,1	- 3,1	+ 6,6	- 3,6	- 2,9	- 43,2	- 50,4	- 53,8	.
34	Herstellung von Kraftwagen und Kraftwagenteilen	+ 7,2	+ 9,9	+ 7,6	- 0,2	- 3,5
35	Sonstiger Fahrzeugbau	- 6,5	- 5,6	+ 6,4	- 4,2	- 2,9
35.1	Schiff- und Bootsbau	- 5,4	- 5,2	+ 8,7	- 2,4	- 1,4	- 48,5	- 53,2	.	- 48,5
DN	Herstellung von Möbeln, Schmuck, Musikinstrumenten usw., Recycling	- 8,7	- 9,8	- 13,7	- 10,6	- 14,9	+ 15,9	+ 14,8	+ 5,0	+ 15,9
36	Herstellung von Möbeln, Schmuck, Musikinstrumenten usw.	- 12,3	- 13,6	- 17,7	- 14,8	- 19,8	+ 3,6	.	.	.
37	Recycling	+ 2,6	+ 2,7	- 2,1	+ 1,5	- 0,7	+ 36,6	.	.	.
C + D	Insgesamt	+ 0,2	+ 0,4	- 0,5	+ 1,5	+ 0,5	- 9,3	- 28,0	- 29,9	- 8,8

Noch: 3. Ergebnisse der Betriebe nach Wirtschaftszweigen
3.3. Beschäftigte, Arbeitsstunden, Lohn- und Gehaltssumme sowie Umsatz

Januar bis Mai 2004

WZ 2003	Wirtschaftszweig	Beschäftigte ¹⁾		Geleistete Arbeits- stunden	Brutto- lohn- und -gehalt- summe	Darunter Lohn	Gesamt- umsatz	Darunter		Umsatz aus Eigen- erzeugung
		ins- gesamt	darunter Arbeiter					ins- gesamt	darunter Eurozone	
		Anzahl		1 000	1 000 EUR					
C	Bergbau und Gewinnung von Steinen und Erden	472	370	357	4 540	3 287	24 699	.	.	.
CA	Kohlenbergbau, Torfgewinnung, Gewinnung von Erdöl und Erdgas, Bergbau auf Uran- und Thoriumerze
10	Kohlenbergbau, Torfgewinnung
11	Gewinnung von Erdöl und Erdgas, Erbringung damit verbundener Dienstleistungen
CB	Erzbergbau, Gewinnung von Steinen und Erden, sonstiger Bergbau
14	Gewinnung von Steinen und Erden, sonstiger Bergbau
14.2	Gewinnung von Kies, Sand, Ton und Kaolin	359	282	271	3 372	2 419	16 635	.	.	.
D	Verarbeitendes Gewerbe	47 897	34 018	33 360	477 969	289 842	3 435 250	.	.	.
DA	Ernährungsgewerbe und Tabakverarbeitung
15	Ernährungsgewerbe	13 924	9 983	9 927	107 369	72 085	1 266 066	99 937	65 599	1 202 563
	darunter									
15.1	Schlachten und Fleischverarbeitung	3 531	2 752	2 482	23 511	16 890	241 882	11 552	.	223 789
15.11	Schlachten (ohne Schlachten von Geflügel)	439	336	318	3 839	2 711	74 984	.	.	71 350
15.12	Schlachten von Geflügel	822	754	606	5 762	4 929	78 791	.	.	.
15.13	Fleischverarbeitung	2 270	1 662	1 558	13 910	9 249	88 107	.	.	.
15.2	Fischverarbeitung	1 147	898	852	8 620	5 532	81 427	4 870	3 294	.
15.3	Obst- und Gemüseverarbeitung	901	686	659	8 547	5 851	57 593	14 080	9 867	55 976
15.31	Kartoffelverarbeitung	585	484	454	5 601	4 330	28 589	.	.	.
15.5	Milchverarbeitung; Herstellung von Speiseeis	1 422	1 068	1 108	13 537	9 261	453 224	25 664	23 309	.
15.8	Sonstiges Ernährungsgewerbe (ohne Getränkeherstellung)	5 431	3 489	3 681	36 692	23 909	224 865	25 485	7 152	216 051
	darunter									
15.81	Herstellung von Backwaren (ohne Dauerbackwaren)	3 807	2 143	2 548	19 399	11 302	59 698	.	.	56 170
15.9	Herstellung von Getränken	1 262	915	955	14 237	9 178	156 173	17 812	.	156 173
	darunter									
15.96	Herstellung von Bier	641	441	429	7 949	4 737	74 572	.	.	74 572
15.98	Gewinnung natürlicher Mineralwässer, Herstellung von Erfrischungsgetränken	552	.	.	5 649
16	Tabakverarbeitung
DB	Textil- und Bekleidungsindustrie
17	Textilgewerbe	215	183	146	1 370	1 041
18	Bekleidungsindustrie
DC/19	Ledergewerbe
DD/20	Holzgewerbe (ohne Herstellung von Möbeln)	2 447	1 899	1 739	23 383	16 434	286 251	58 742	.	.
	darunter									
20.1	Säge-, Hobel- und Holzimprägnierwerke	487	403	377	4 414	3 293	65 752	.	.	65 752
20.2	Herstellung von Furnier-, Sperrholz-, Holzfasern- und Holzspanplatten	799	661	483	8 363	6 132	145 392	.	.	145 392
20.3	Herstellung von Konstr.-, Fertigteilen, Ausbauelementen und Fertigteiltanteilen aus Holz	1 023	721	779	9 227	6 005	70 072	.	.	.
DE	Papier-, Verlags- und Druckgewerbe	3 571	1 812	2 559	42 442	16 687	187 865	38 773	12 497	186 810
21	Papiergewerbe	416	324	276	4 247	2 748	30 159	.	.	.
22	Verlags-, Druckgewerbe, Vervielfältigung	3 155	1 489	2 283	38 195	13 939	157 707	.	.	.
22.1	Verlagsgewerbe	1 435	267	1 011	21 891	3 857	72 484	.	.	.
22.2	Druckgewerbe	502	355	327	4 904	3 059	14 751	.	.	.
22.3	Vervielfältigung von bespielten Ton-, Bild- und Datenträgern	1 218	866	946	11 400	7 023	70 472	.	.	70 472
DG/24	Herstellung von chemischen Erzeugnissen	1 175	710	851	14 309	7 223	198 019	94 897	58 114	.
DH/25	Herstellung von Gummi- und Kunststoffwaren	1 330	935	944	14 389	7 729	79 831	19 494	15 497	.
25.1	Herstellung von Gummiwaren	119	88	86	1 076	646	6 037	.	.	.
25.2	Herstellung von Kunststoffwaren	1 211	847	858	13 313	7 083	73 793	.	.	.
25.22	Herstellung von Verpackungsmitteln aus Kunststoffen	348	263	266	3 595	2 125	31 971	.	.	.
25.23	Herstellung von Baubedarfsartikeln aus Kunststoffen	412	251	315	4 117	1 934	16 128	.	.	16 128
DI/26	Glasgewerbe, Herstellung von Keramik, Verarbeitung von Steinen und Erden	2 350	1 649	1 673	22 604	13 249	117 438	6 644	.	112 436
26.1	Herstellung von Glas und Glaswaren	404	292	320	3 824	2 395	17 668	.	.	16 914
26.6	Herstellung von Erzeugnissen aus Beton, Zement und Gips	1 513	1 079	1 073	14 169	8 661	78 956	.	.	75 246
26.61	Herstellung von Erzeugnissen aus Beton, Zement und aus Kalksandstein für den Bau	845	624	583	7 605	5 006	37 684	.	.	37 142

1) Monatsdurchschnitt

Noch: 3. Ergebnisse der Betriebe nach Wirtschaftszweigen
Noch: 3.3. Beschäftigte, Arbeitsstunden, Lohn- und Gehaltssumme sowie Umsatz
Januar bis Mai 2004

WZ 2003	Wirtschaftszweig	Beschäftigte ¹⁾		Geleistete Arbeits- stunden	Brutto- lohn- und -gehalt- summe	Darunter Lohn	Gesamt- umsatz	Darunter		Umsatz aus Eigen- erzeugung
		ins- gesamt	darunter Arbeiter					Auslandsumsatz		
								ins- gesamt	darunter Eurozone	
		Anzahl		1 000	1 000 EUR					
26.63	Herstellung von Frischbeton (Transportbeton)	290	170	226	3 135	1 539	18 451	-	-	.
26.7	Be- und Verarbeitung von Naturwerksteinen und Natursteinen a. n. g.	100	74	69	905	565	4 241	-	-	.
DJ	Metallerzeugung und -bearbeitung, Herstellung von Metallerzeugnissen	5 354	4 098	3 688	50 418	31 765	216 188	28 439	12 967	214 847
27	Metallerzeugung und -bearbeitung	327	261	241	3 499	2 311	17 562	.	.	17 562
28	Herstellung von Metallerzeugnissen	5 027	3 837	3 447	46 919	29 454	198 626	.	.	197 285
28.1	Stahl- und Leichtmetallbau	3 471	2 592	2 366	30 758	18 650	127 093	4 740	.	126 049
28.11	Herstellung von Metallkonstruktionen	2 695	2 011	1 844	23 865	14 343	101 387	.	.	.
28.12	Herstellung von Ausbauelementen aus Metall	776	581	522	6 893	4 307	25 706	.	.	.
28.5	Oberflächenveredlung, Wärmebehandlung, Mechanik a. n. g.	747	622	523	7 738	5 421	29 532	2 193	.	29 532
28.51	Oberflächenveredlung und Wärmebehandlung	507	422	351	5 293	3 636
28.52	Mechanik a. n. g.	240	200	171	2 444	1 785
28.7	Herstellung von sonstigen Metallwaren	516	380	350	5 748	3 567	28 311	12 035	.	.
DK/29	Maschinenbau	3 372	2 422	2 375	35 120	21 423	133 059	20 799	9 755	123 122
29.1	Herstellung von Maschinen für die Erzeugung und Nutzung von mechanischer Energie	843	637	594	9 972	6 083	34 486	4 738	.	.
29.12	Herstellung von Pumpen und Kompressoren	294	222	200	3 316	2 055	11 030	.	.	.
29.14	Herstellung von Lagern, Getrieben, Zahnrädern, Antriebsselementen	235	199	175	2 537	2 064	10 641	.	.	10 641
29.2	Herstellung von sonstigen nicht wirtschaftszweig- spezifischen Maschinen	751	506	521	8 552	5 148	32 084	5 093	.	30 477
29.23	Herstellung von kälte- und lufttechnischen Erzeu- nissen, nicht für den Haushalt	323	246	227	3 379	2 245	12 836	.	.	.
29.24	Herstellung von sonstigen nicht wirtschaftszweig- spezifischen Maschinen a. n. g.	282	158	200	3 028	1 488	11 803	.	.	10 260
29.4	Herstellung von Werkzeugmaschinen	405	317	285	3 436	2 444	10 906	.	.	.
29.5	Herstellung von Maschinen für sonstige bestimmte Wirtschaftszweige	1 185	815	830	11 921	6 919	48 529	8 338	.	45 407
DL	Herstellung von Büromaschinen, DV-Geräten und -Einrichtungen; Elektrotechnik usw.	4 621	2 902	3 195	56 766	26 977	332 815	101 607	62 734	331 185
31	Herstellung von Geräten der Elektrizitätserzeugung, -verteilung u. Ä.	2 565	1 880	1 764	29 767	18 755	225 240	.	.	224 855
31.1	Herstellung von Elektromotoren, Generatoren, Transformatoren	892	594	664	11 455	6 365
31.2	Herstellung von Elektrizitätsverteilungs- und -schalteinrichtungen	760	546	494	8 511	5 475	56 880	.	.	56 880
31.6	Herstellung von elektrischen Ausrüstungen a. n. g.	381	297	261	2 976	1 968	14 789	.	.	14 404
32	Rundfunk- und Nachrichtentechnik	941	438	649	14 239	3 820	69 745	.	.	69 745
33	Medizin-, Mess-, Steuer- und Regelungstechnik, Optik, Herstellung von Uhren	1 115	584	782	12 760	4 402	37 830	.	.	36 585
33.1	Herstellung von medizinischen Geräten und orthopädischen Erzeugnissen	785	488	550	7 745	3 666	21 100	.	.	.
DM	Fahrzeugbau	7 466	5 913	4 817	90 847	63 638	497 674	290 489	152 742	.
34	Herstellung von Kraftwagen und Kraftwagenteilen	1 478	1 079	1 041	15 715	9 416
34.2	Herstellung von Karosserien, Aufbauten und Anhängern	689	519	477	6 240	4 057	25 349	.	.	.
34.3	Herstellung von Teilen und Zubehör für Kraftwagen und Kraftwagenmotoren	789	561	563	9 475	5 359
35	Sonstiger Fahrzeugbau	5 988	4 833	3 776	75 132	54 222
35.1	Schiff- und Bootsbau	5 741	4 628	3 603	72 439	52 072	348 669	243 744	.	348 669
35.11	Schiffbau (ohne Boots- und Yachtbau)	5 298	4 251	3 272	68 601	49 327
35.12	Boots- und Yachtbau	443	377	331	3 839	2 745
35.2	Bahnindustrie	247	205	173	2 692	2 150
DN	Herstellung von Möbeln, Schmuck, Musik- instrumenten usw., Recycling	1 914	1 412	1 328	17 727	10 971	107 934	7 748	4 033	107 806
36	Herstellung von Möbeln, Schmuck, Musik- instrumenten, Sportgeräten usw.	1 397	1 042	963	12 851	7 942	63 443	.	.	.
36.11	Herstellung von Sitzmöbeln	184	153	131	1 162	876	7 339	.	.	7 339
36.12	Herstellung von Büro- und Ladenmöbeln	708	509	495	7 897	4 613	30 673	.	.	30 673
37	Recycling	517	370	365	4 876	3 029	44 491	.	.	.
37.1	Recycling von metallischen Altmaterialien und Reststoffen	181	129	134	1 922	1 158	24 776	.	.	.
37.2	Recycling von nicht metallischen Altmaterialien und Reststoffen	336	241	230	2 953	1 872	19 715	.	.	.
C + D	Insgesamt	48 370	34 388	33 717	482 509	293 130	3 459 948	770 386	425 088	3 349 923

1) Monatsdurchschnitt

Noch: 3. Ergebnisse der Betriebe nach Wirtschaftszweigen

3.4. Veränderung der Beschäftigten, Arbeitsstunden, Lohn- und Gehaltssumme sowie des Umsatzes zum Vorjahreszeitraum

Januar bis Mai 2004

WZ 2003	Wirtschaftszweig	Beschäftigte ¹⁾		Geleistete Arbeits- stunden	Brutto- lohn- und -gehalt- summe	Darunter	Gesamt- umsatz	Darunter		Umsatz aus Eigen- erzeugung
		ins- gesamt	darunter Arbeiter			Lohn		Auslandsumsatz		
								ins- gesamt	darunter Eurozone	
%										
C	Bergbau und Gewinnung von Steinen und Erden	- 0,2	+ 2,5	- 1,7	- 2,3	+ 1,7	+ 9,7	.	.	.
CA	Kohlenbergbau, Torfgewinnung, Gewinnung von Erdöl und Erdgas, Bergbau auf Uran- und Thoriumerze
CB	Erzbergbau, Gewinnung von Steinen und Erden, sonstiger Bergbau
D	Verarbeitendes Gewerbe	+ 0,4	+ 0,8	+ 2,6	+ 3,4	+ 3,3	+ 1,3	.	.	.
DA	Ernährungsgewerbe und Tabakverarbeitung
15	Ernährungsgewerbe	- 1,3	+ 0,4	- 0,5	+ 2,6	+ 4,0	+ 4,7	+ 31,0	+ 23,5	+ 6,1
16	Tabakverarbeitung
DB	Textil- und Bekleidungsgerbe
17	Textilgewerbe	+ 7,5	+ 10,2	+ 4,3	+ 5,6	+ 8,4
18	Bekleidungsgerbe
DC/19	Ledergewerbe
DD/20	Holzgewerbe (ohne Herstellung von Möbeln)	+ 4,8	+ 4,2	+ 10,3	+ 8,9	+ 9,8	+ 13,3	- 20,7	.	.
DE	Papier-, Verlags- und Druckgewerbe	+ 5,1	+ 10,1	+ 5,3	+ 3,7	+ 9,9	+ 6,3	+ 7,7	- 3,5	+ 6,1
21	Papiergewerbe	- 3,3	- 3,3	- 1,1	+ 0,3	+ 0,4	+ 1,0	.	.	.
22	Verlags-, Druckgewerbe, Vervielfältigung von bespielten Ton-, Bild- und Datenträgern	+ 6,3	+ 13,6	+ 6,1	+ 4,1	+ 12,0	+ 7,3	.	.	.
DG/24	Herstellung von chemischen Erzeugnissen	+ 16,3	+ 10,9	+ 13,8	+ 18,1	+ 16,9	+ 1,2	+ 11,2	+ 7,7	.
DH/25	Herstellung von Gummi- und Kunststoffwaren	+ 6,3	+ 8,2	+ 5,9	+ 5,0	+ 7,4	- 1,6	- 15,4	- 4,7	.
DI/26	Glasgewerbe, Herstellung von Keramik, Verarbeitung von Steinen und Erden	- 9,1	- 9,0	- 2,5	- 6,5	- 5,7	- 8,1	+ 2,4	.	- 8,9
DJ	Metallerzeugung und -bearbeitung, Herstellung von Metallerzeugnissen	+ 3,1	+ 4,7	+ 3,9	+ 5,9	+ 6,3	+ 10,6	+ 31,0	+ 52,3	+ 10,8
27	Metallerzeugung und -bearbeitung	- 3,5	- 3,7	+ 2,8	+ 3,9	- 1,2	+ 36,1	.	.	+ 36,1
28	Herstellung von Metallerzeugnissen	+ 3,6	+ 5,3	+ 4,0	+ 6,0	+ 7,0	+ 8,8	.	.	+ 9,0
DK/29	Maschinenbau	+ 4,8	+ 2,8	+ 8,1	+ 6,2	+ 5,8	+ 1,9	- 29,7	- 32,1	+ 1,6
DL	Herstellung von Büromaschinen, DV-Geräten und -Einrichtungen; Elektrotechnik, Feinmechanik und Optik	+ 6,6	+ 3,0	+ 7,5	+ 14,7	+ 7,4	+ 27,6	+ 45,8	+ 119,9	+ 28,4
31	Herstellung von Geräten der Elektrizitätserzeugung, -verteilung u. Ä.	- 1,4	- 6,9	- 1,3	+ 9,1	- 1,5	+ 34,3	.	.	+ 34,3
32	Rundfunk- und Nachrichtentechnik	+ 13,1	+ 27,0	+ 17,1	+ 11,7	+ 40,4	+ 28,7	.	.	+ 28,7
33	Medizin-, Mess-, Steuer- und Regelungstechnik, Optik, Herstellung von Uhren	+ 23,6	+ 28,6	+ 23,9	+ 34,8	+ 30,5	- 3,0	.	.	+ 0,7
DM	Fahrzeugbau	- 4,7	- 3,4	+ 1,6	- 2,6	- 1,5	- 22,9	- 34,4	- 27,9	.
34	Herstellung von Kraftwagen und Kraftwagenteilen	+ 4,4	+ 6,0	+ 8,2	+ 5,1	+ 1,4
35	Sonstiger Fahrzeugbau	- 6,7	- 5,3	- 0,1	- 4,1	- 2,0
35.1	Schiff- und Bootsbau	- 4,2	- 3,7	+ 3,0	- 1,7	- 0,4	- 29,7	- 38,6	.	- 29,7
DN	Herstellung von Möbeln, Schmuck, Musikinstrumenten usw., Recycling	- 6,0	- 6,2	- 6,4	- 5,9	- 8,5	+ 5,2	+ 56,9	+ 13,7	+ 6,7
36	Herstellung von Möbeln, Schmuck, Musikinstrumenten usw.	- 9,6	- 9,3	- 10,1	- 11,2	- 12,1	- 8,4	.	.	.
37	Recycling	+ 5,5	+ 3,6	+ 4,9	+ 11,7	+ 2,6	+ 33,4	.	.	.
C + D	Insgesamt	+ 0,4	+ 0,8	+ 2,6	+ 3,4	+ 3,3	+ 1,4	- 11,5	- 7,4	+ 1,9

1) Monatsdurchschnitt

4. Ergebnisse der Betriebe nach Kreisen

4.1. Betriebe, Beschäftigte, Arbeitsstunden, Lohn- und Gehaltsumme sowie Umsatz

Mai 2004

Kreisfreie Stadt Landkreis Land	Betriebe	Beschäftigte	Geleistete Arbeitsstunden	Bruttolohn- und -gehaltsumme		Gesamtumsatz
				insgesamt	darunter	
					Lohn	
Anzahl		1 000	1 000 EUR			
Kreisfreie Städte						
Greifswald	21	1 672	216	3 671	1 377	18 962
Neubrandenburg	36	3 293	436	6 374	2 879	48 719
Rostock	68	6 022	831	14 258	8 360	76 659
Schwerin	38	2 423	318	6 048	3 301	30 069
Stralsund	12	1 720	223	4 043	2 634	47 943
Wismar	32	3 837	474	9 318	6 636	62 556
Landkreise						
Bad Doberan	48	2 212	316	4 490	2 517	32 347
Demmin	41	2 504	369	4 158	2 872	65 236
Güstrow	55	3 159	425	5 730	3 715	55 700
Ludwigslust	90	6 673	888	12 327	8 318	90 015
Mecklenburg-Strelitz	24	890	128	1 423	963	6 975
Müritz	38	2 630	354	4 792	3 074	33 835
Nordvorpommern	39	1 981	276	2 985	1 762	19 323
Nordwestmecklenburg	46	3 351	459	7 094	4 040	43 009
Ostvorpommern	31	1 895	240	4 037	2 716	49 831
Parchim	45	2 364	312	4 222	2 644	21 398
Rügen	20	1 195	157	2 017	1 278	8 685
Uecker-Randow	21	1 023	131	1 630	1 173	5 991
Mecklenburg-Vorpommern	705	48 844	6 553	98 617	60 256	717 254

4.2. Veränderung der Betriebe, Beschäftigten, Arbeitsstunden, Lohn- und Gehaltsumme sowie des Umsatzes zum Vorjahresmonat

Mai 2004

Kreisfreie Stadt Landkreis Land	Betriebe	Beschäftigte	Geleistete Arbeitsstunden	Bruttolohn- und -gehaltsumme		Gesamtumsatz
				insgesamt	darunter	
					Lohn	
%						
Kreisfreie Städte						
Greifswald	-	- 2,7	- 4,2	+ 0,4	+ 9,1	+ 3,5
Neubrandenburg	+ 16,1	+ 15,1	+ 12,2	+ 7,1	+ 6,8	- 0,3
Rostock	- 5,6	- 4,8	+ 2,0	- 3,3	- 4,2	- 16,2
Schwerin	- 7,3	- 9,0	- 9,4	- 9,4	- 6,9	- 10,4
Stralsund	-	- 6,2	- 7,9	- 4,3	- 2,5	- 44,9
Wismar	-	- 0,9	+ 5,0	+ 2,9	+ 1,1	- 36,8
Landkreise						
Bad Doberan	+ 6,7	+ 4,8	+ 1,7	+ 9,0	+ 7,3	- 8,2
Demmin	+ 5,1	+ 1,4	-	- 0,6	- 0,5	+ 9,8
Güstrow	+ 1,9	+ 5,7	+ 1,1	+ 6,8	+ 1,3	+ 7,0
Ludwigslust	+ 2,3	+ 4,4	+ 0,2	+ 4,8	+ 4,6	+ 7,7
Mecklenburg-Strelitz	+ 14,3	+ 7,0	+ 2,4	- 1,2	+ 4,1	+ 48,0
Müritz	-	+ 1,7	- 2,7	+ 0,9	- 0,8	- 10,4
Nordvorpommern	- 4,9	- 0,5	- 2,9	- 0,7	- 11,4	+ 6,2
Nordwestmecklenburg	- 2,1	- 1,6	+ 0,1	+ 8,3	+ 1,2	- 4,3
Ostvorpommern	- 3,1	- 3,5	- 5,1	+ 4,4	+ 9,1	+ 23,0
Parchim	-	+ 3,6	+ 2,5	+ 4,6	+ 3,1	- 0,2
Rügen	- 9,1	+ 3,5	- 6,6	+ 12,1	+ 5,3	- 1,5
Uecker-Randow	- 4,5	- 20,5	- 22,1	- 16,1	- 13,1	- 4,5
Mecklenburg-Vorpommern	+ 0,3	+ 0,2	- 0,5	+ 1,5	+ 0,5	- 9,3

Noch: 4. Ergebnisse der Betriebe nach Kreisen

4.3. Betriebe, Beschäftigte, Arbeitsstunden, Lohn- und Gehaltsumme sowie Umsatz

Januar bis Mai 2004

Kreisfreie Stadt Landkreis Land	Betriebe ¹⁾	Beschäftigte ¹⁾	Geleistete Arbeitsstunden	Bruttolohn- und -gehaltsumme		Gesamtumsatz
				insgesamt	darunter	
					Lohn	
Anzahl		1 000	1 000 EUR			
Kreisfreie Städte						
Greifswald	21	1 679	1 130	19 222	6 871	97 046
Neubrandenburg	35	3 203	2 229	31 655	14 095	246 623
Rostock	68	6 049	4 179	71 144	40 808	413 422
Schwerin	38	2 437	1 665	29 871	16 136	156 105
Stralsund	12	1 721	1 238	20 091	13 135	114 914
Wismar	31	3 813	2 328	44 085	30 889	366 254
Landkreise						
Bad Doberan	47	2 213	1 636	21 317	12 037	170 882
Demmin	41	2 460	1 887	20 577	14 145	320 557
Güstrow	54	3 011	2 087	26 924	17 733	263 222
Ludwigslust	90	6 590	4 587	60 358	39 971	438 512
Mecklenburg-Strelitz	23	846	632	6 611	4 402	30 178
Müritz	37	2 573	1 798	24 000	15 301	166 382
Nordvorpommern	39	1 954	1 417	14 309	9 014	92 860
Nordwestmecklenburg	47	3 381	2 421	33 650	19 748	242 342
Ostvorpommern	31	1 898	1 304	19 558	13 200	147 667
Parchim	45	2 355	1 657	21 194	13 249	101 603
Rügen	20	1 180	820	9 742	6 399	60 469
Uecker-Randow	21	1 006	701	8 201	5 998	30 911
Mecklenburg-Vorpommern	700	48 370	33 717	482 509	293 130	3 459 948

1) Monatsdurchschnitt

4.4. Veränderung der Betriebe, Beschäftigten, Arbeitsstunden, Lohn- und Gehaltsumme sowie des Umsatzes zum Vorjahreszeitraum

Januar bis Mai 2004

Kreisfreie Stadt Landkreis Land	Betriebe ¹⁾	Beschäftigte ¹⁾	Geleistete Arbeitsstunden	Bruttolohn- und -gehaltsumme		Gesamtumsatz
				insgesamt	darunter	
					Lohn	
%						
Kreisfreie Städte						
Greifswald	- 3,7	- 4,3	- 2,4	+ 0,7	+ 7,5	+ 8,5
Neubrandenburg	+ 16,8	+ 14,5	+ 15,1	+ 8,0	+ 8,6	+ 3,4
Rostock	- 4,0	- 5,1	+ 0,8	- 1,0	- 0,9	+ 29,6
Schwerin	- 5,9	- 7,5	- 6,2	- 5,7	- 7,1	- 3,8
Stralsund	+ 5,3	- 4,4	+ 0,2	- 1,0	+ 1,6	- 25,5
Wismar	+ 4,0	+ 0,9	+ 1,0	+ 5,1	+ 2,2	- 27,1
Landkreise						
Bad Doberan	+ 11,3	+ 7,7	+ 8,4	+ 8,2	+ 10,8	- 4,6
Demmin	+ 5,7	+ 2,0	+ 3,9	+ 4,5	+ 4,1	+ 7,7
Güstrow	+ 1,9	+ 2,0	+ 0,9	+ 6,1	+ 4,2	- 2,7
Ludwigslust	+ 3,2	+ 4,3	+ 4,6	+ 8,4	+ 7,6	+ 11,0
Mecklenburg-Strelitz	+ 15,2	+ 6,7	+ 11,5	+ 3,1	+ 15,3	+ 39,2
Müritz	- 1,6	- 0,8	+ 0,3	+ 3,6	+ 2,1	- 5,5
Nordvorpommern	- 4,9	+ 1,7	+ 6,6	+ 3,1	+ 2,8	+ 19,2
Nordwestmecklenburg	- 0,9	- 0,7	+ 2,3	+ 6,4	+ 2,5	+ 1,0
Ostvorpommern	+ 0,6	+ 0,4	+ 3,0	+ 4,2	+ 6,6	+ 29,2
Parchim	+ 1,4	+ 3,3	+ 9,8	+ 7,5	+ 8,1	+ 5,7
Rügen	- 6,5	+ 1,8	- 2,3	+ 7,7	+ 6,8	+ 24,8
Uecker-Randow	- 2,8	- 20,3	- 18,4	- 12,9	- 7,5	+ 2,5
Mecklenburg-Vorpommern	+ 1,6	+ 0,4	+ 2,6	+ 3,4	+ 3,3	+ 1,4

1) Monatsdurchschnitt

5. Beschäftigte und Umsatz der fachlichen Betriebsteile

Mai 2004

WZ 2003	Wirtschaftszweig	Beschäftigte		Umsatz	
		insgesamt	darunter	insgesamt	darunter
			Arbeiter		Auslandsumsatz
		Anzahl		1 000 EUR	
C	Bergbau und Gewinnung von Steinen und Erden	445	359	5 904	.
CA	Kohlenbergbau, Torfgewinnung, Gewinnung von Erdöl und Erdgas, Bergbau auf Uran- und Thoriumerze
10	Kohlenbergbau, Torfgewinnung
11	Gewinnung von Erdöl und Erdgas, Erbringung damit verbundener Dienstleistungen	.	.	.	-
CB	Erzbergbau, Gewinnung von Steinen und Erden, sonstiger Bergbau	.	.	.	-
14	Gewinnung von Steinen und Erden, sonstiger Bergbau	.	.	.	-
14.2	Gewinnung von Kies, Sand, Ton und Kaolin	329	270	4 414	-
D	Verarbeitendes Gewerbe	47 739	34 090	692 765	.
DA	Ernährungsgewerbe und Tabakverarbeitung
15	Ernährungsgewerbe	13 843	10 010	239 451	21 264
	darunter				
15.1	Schlachten und Fleischverarbeitung	3 542	2 794	47 805	2 912
15.2	Fischverarbeitung	1 161	934	10 555	500
15.3	Obst- und Gemüseverarbeitung	911	696	12 049	3 483
15.5	Milchverarbeitung; Herstellung von Speiseeis	1 431	1 078	82 050	3 917
15.6	Mahl- und Schälmaschinen, Herstellung von Stärke und Stärkeerzeugnissen	143	121	3 394	-
15.7	Herstellung von Futtermitteln	131	91	7 098	.
15.8	Sonstiges Ernährungsgewerbe (ohne Getränkeherstellung)	5 298	3 414	41 920	6 331
15.9	Herstellung von Getränken	1 226	882	34 579	4 066
16	Tabakverarbeitung
DB	Textil- und Bekleidungsindustrie
17	Textilindustrie	276	239	3 153	.
18	Bekleidungsindustrie
DC/19	Lederindustrie
DD/20	Holzindustrie (ohne Herstellung von Möbeln)	2 377	1 857	55 593	10 477
20.1	Säge-, Hobel- und Holzimprägnierwerke	496	411	13 138	.
20.2	Herstellung von Furnier-, Sperrholz-, Holzfasern und Holzspanplatten	794	648	28 520	.
20.3	Herstellung von Konstr.-, Fertigteilebauteilen, Ausbauelementen und Fertigteilbauten aus Holz	945	680	13 019	1 401
DE	Papier-, Verlags- und Druckindustrie	3 557	1 806	33 280	5 262
21	Papierindustrie	413	325	5 670	.
22	Verlags-, Druckindustrie, Vervielfältigung	3 144	1 481	27 611	.
22.1	Verlagsindustrie	1 231	.	14 713	.
22.2	Druckindustrie	691	511	2 649	.
22.3	Vervielfältigung von bespielten Ton-, Bild- und Datenträgern	1 222	.	10 249	.
DG/24	Herstellung von chemischen Erzeugnissen	1 092	688	37 096	18 035
DH/25	Herstellung von Gummi- und Kunststoffwaren	1 406	990	16 574	3 185
25.1	Herstellung von Gummiwaren	127	98	1 140	326
25.2	Herstellung von Kunststoffwaren	1 279	892	15 435	2 859
DI/26	Glasindustrie, Herstellung von Keramik, Verarbeitung von Steinen und Erden	2 465	1 762	28 887	1 104
26.1	Herstellung von Glas und Glaswaren	393	289	3 469	.

Noch: **5. Beschäftigte und Umsatz der fachlichen Betriebsteile**
Mai 2004

WZ 2003	Wirtschaftszweig	Beschäftigte		Umsatz	
		insgesamt	darunter	insgesamt	darunter
			Arbeiter		Auslandsumsatz
		Anzahl	1 000 EUR		
26.6	Herstellung von Erzeugnissen aus Beton, Zement und Gips	1 688	1 229	20 703	.
DJ	Metallerzeugung und -bearbeitung, Herstellung von Metallerzeugnissen	5 275	4 030	39 715	4 584
27	Metallerzeugung und -bearbeitung	450	367	3 373	.
28	Herstellung von Metallerzeugnissen	4 825	3 663	36 342	.
28.1	Stahl- und Leichtmetallbau	3 362	2 502	24 321	828
28.4	Herstellung von Schmiede-, Press-, Zieh- und Stanzteilen u. Ä.	171	139	1 265	.
28.5	Oberflächenveredlung, Wärmebehandlung, Mechanik a. n. g.	753	626	5 286	440
28.7	Herstellung von sonstigen Metallwaren	456	331	5 065	1 944
DK/29	Maschinenbau	3 222	2 357	23 532	4 085
29.1	Herstellung von Maschinen für die Erzeugung und Nutzung von mechanischer Energie	812	618	6 277	921
29.2	Herstellung von sonstigen nicht wirtschaftszweig-spezifischen Maschinen	648	452	4 492	971
29.4	Herstellung von Werkzeugmaschinen	412	321	2 730	.
29.5	Herstellung von Maschinen für sonstige bestimmte Wirtschaftszweige	1 169	823	9 207	1 987
DL	Herstellung von Büromaschinen, DV-Geräten und -Einrichtungen; Elektrotechnik usw.	4 597	2 859	69 933	28 112
31	Herstellung von Geräten der Elektrizitätserzeugung, -verteilung u. Ä.	2 456	1 780	49 594	.
31.1	Herstellung von Elektromotoren, Generatoren, Transformatoren	850	550	.	.
31.2	Herstellung von Elektrizitätsverteilungs- und -schalteinrichtungen	774	550	10 779	.
31.6	Herstellung von elektrischen Ausrüstungen a. n. g.	325	263	1 896	.
32	Rundfunk- und Nachrichtentechnik	994	493	13 178	.
33	Medizin-, Mess-, Steuer- und Regelungstechnik, Optik, Herstellung von Uhren	1 147	586	7 160	.
DM	Fahrzeugbau	7 585	5 999	125 396	76 707
34	Herstellung von Kraftwagen und Kraftwagenteilen	1 505	1 106	25 861	.
34.2	Herstellung von Karosserien, Aufbauten und Anhängern	704	534	4 724	.
35	Sonstiger Fahrzeugbau	6 080	4 893	99 535	.
35.1	Schiff- und Bootsbau	5 738	4 612	98 354	68 169
DN	Herstellung von Möbeln, Schmuck, Musikinstrumenten usw., Recycling	1 884	1 391	19 450	1 101
36	Herstellung von Möbeln, Schmuck, Musikinstrumenten, Sportgeräten usw.	1 367	1 015	10 866	881
36.11	Herstellung von Sitzmöbeln	213	180	2 066	.
36.12	Herstellung von Büro- und Ladenmöbeln	688	492	5 074	.
37	Recycling	517	376	8 584	220
37.1	Recycling von metallischen Altmaterialien und Reststoffen	185	133	4 879	.
37.2	Recycling von nicht metallischen Altmaterialien und Reststoffen	332	243	3 705	.
C + D	Insgesamt	48 184	34 449	698 669	174 846

6. Ergebnisse der Betriebe nach Hauptgruppen

6.1. Betriebe, Beschäftigte, Arbeitsstunden, Lohn- und Gehaltssumme sowie Umsatz 2004

Monat	Betriebe	Beschäftigte		Geleistete Arbeits- stunden	Brutto- lohn- und -gehalt- summe	Darunter	Gesamt- umsatz	Darunter		Umsatz aus Eigen- erzeugung
		insgesamt	darunter Arbeiter					Auslandsumsatz		
						Anzahl		1 000	1 000 EUR	
Vorleistungsgüterproduzenten										
Januar	255	12 119	9 092	1 678	24 577	15 701	177 669	44 240	22 476	173 244
Februar	251	12 045	8 893	1 620	23 765	14 926	184 703	44 354	23 662	178 887
März	251	12 220	9 150	1 881	25 072	16 130	228 750	53 467	29 284	220 989
April	256	12 509	9 382	1 788	26 233	16 539	230 777	48 078	26 015	221 606
Mai	256	12 507	9 390	1 725	26 457	16 881	213 827	42 578	24 429	208 083
Juni
Juli
August
September
Oktober
November
Dezember
Investitionsgüterproduzenten										
Januar	225	17 097	12 515	2 275	38 721	23 085	111 468	29 113	21 609	109 261
Februar	223	16 934	12 434	2 220	37 363	22 835	187 592	57 349	15 272	185 437
März	223	16 892	12 396	2 485	38 361	23 845	229 111	102 872	35 274	226 549
April	228	17 163	12 467	2 292	39 329	24 040	197 588	97 057	66 592	194 524
Mai	228	17 149	12 465	2 233	38 936	24 001	217 472	105 122	76 941	214 813
Juni
Juli
August
September
Oktober
November
Dezember
Gebrauchsgüterproduzenten										
Januar	19	1 523	1 055	211	2 882	1 643	12 699	.	.	12 678
Februar	18	1 503	1 038	203	2 749	1 522	13 775	.	.	13 768
März	18	1 511	1 049	232	2 928	1 707	17 388	.	.	17 367
April	18	1 506	1 043	209	3 072	1 602	13 563	.	.	13 543
Mai	18	1 488	1 024	186	3 038	1 469	12 037	.	.	12 030
Juni
Juli
August
September
Oktober
November
Dezember
Verbrauchsgüterproduzenten										
Januar	199	17 422	11 549	2 504	29 457	17 190	274 978	24 320	14 973	263 264
Februar	199	17 385	11 575	2 385	28 474	16 511	256 913	23 433	13 248	244 731
März	199	17 446	11 691	2 646	29 665	17 581	306 675	29 962	16 667	288 806
April	200	17 529	11 718	2 501	30 850	17 682	294 487	32 375	16 724	281 842
Mai	200	17 647	11 793	2 401	30 085	17 819	272 966	26 310	16 567	262 989
Juni
Juli
August
September
Oktober
November
Dezember
Energie										
Januar	3	48	42	8	85	72	276	.	.	276
Februar	3	49	42	8	87	72	990	.	.	990
März	3	52	45	9	106	91	1 601	.	.	1 601
April	3	52	45	8	117	100	1 694	.	.	1 694
Mai	3	53	46	8	101	86	952	.	.	952
Juni
Juli
August
September
Oktober
November
Dezember

Noch: 6. Ergebnisse der Betriebe nach Hauptgruppen

6.2. Veränderung der Beschäftigten, Arbeitsstunden, Lohn- und Gehaltssumme sowie des Umsatzes 2004 zum Vorjahr

Monat	Beschäftigte		Geleistete Arbeits- stunden	Brutto- lohn- und -gehaltssumme	Darunter	Gesamt- umsatz	Darunter		Umsatz aus Eigen- erzeugung
	insgesamt	darunter					Auslandsumsatz		
		Arbeiter			insgesamt		darunter Eurozone		
%									
Vorleistungsgüterproduzenten									
Januar	+ 0,8	+ 1,6	+ 0,2	+ 4,0	+ 4,7	+ 6,1	- 0,2	- 21,6	+ 6,7
Februar	+ 1,2	+ 0,3	+ 4,7	+ 4,9	+ 6,1	+ 8,6	- 5,9	- 29,8	+ 8,3
März	+ 2,0	+ 2,3	+ 11,9	+ 7,1	+ 9,3	+ 8,3	+ 11,7	+ 21,6	+ 7,2
April	+ 0,7	+ 0,5	+ 0,8	+ 2,7	+ 2,0	+ 9,9	+ 0,2	- 7,1	+ 9,2
Mai	- 0,1	- 0,6	- 2,4	+ 2,1	- 0,5	+ 1,7	- 7,7	- 16,5	+ 2,1
Juni
Juli
August
September
Oktober
November
Dezember
Investitionsgüterproduzenten									
Januar	-	+ 1,1	- 0,4	+ 3,8	+ 2,1	+ 2,4	+ 10,7	+ 23,5	+ 2,1
Februar	- 0,2	+ 0,1	+ 3,5	+ 4,3	+ 3,1	+ 39,8	+ 127,0	+ 0,4	+ 41,1
März	+ 1,0	+ 1,2	+ 11,5	+ 4,4	+ 4,7	+ 33,5	+ 35,6	- 47,9	+ 34,1
April	+ 0,9	- 0,1	+ 4,2	+ 3,2	+ 1,4	- 35,7	- 55,7	+ 308,1	- 35,9
Mai	+ 0,9	+ 0,2	+ 5,0	+ 1,2	+ 0,8	- 26,7	- 39,9	- 39,0	- 26,9
Juni
Juli
August
September
Oktober
November
Dezember
Gebrauchsgüterproduzenten									
Januar
Februar
März
April
Mai
Juni
Juli
August
September
Oktober
November
Dezember
Verbrauchsgüterproduzenten									
Januar	+ 0,3	+ 1,2	- 1,2	+ 4,2	+ 5,6	+ 5,5	+ 17,4	+ 20,9	+ 7,0
Februar	+ 0,3	+ 1,8	+ 2,0	+ 3,6	+ 6,7	+ 1,8	+ 14,9	+ 16,5	+ 3,9
März	+ 0,2	+ 2,4	+ 6,7	+ 5,6	+ 9,0	+ 12,4	+ 28,1	+ 16,2	+ 12,0
April	- 0,3	+ 1,8	+ 0,1	+ 1,7	+ 3,1	+ 1,6	+ 47,3	+ 19,7	+ 4,2
Mai	+ 0,8	+ 2,8	- 2,5	+ 1,8	+ 3,1	+ 0,4	+ 24,3	+ 26,5	+ 2,9
Juni
Juli
August
September
Oktober
November
Dezember
Energie									
Januar
Februar
März
April
Mai
Juni
Juli
August
September
Oktober
November
Dezember