

Sozialökonomische Verhältnisse in Mecklenburg-Vorpommern

Stand: Mai 2007

Bestell-Nr.: C4937 2007 01

Herausgabe: 18. Februar 2009

Printausgabe: EUR 4,00

Herausgeber: Statistisches Amt Mecklenburg-Vorpommern, Lübecker Straße 287, 19059 Schwerin,
Telefon: 0385 4801-0, Telefax: 0385 4801-4123, Internet: <http://www.statistik-mv.de>, E-Mail: statistik.post@statistik-mv.de

Zuständiger Dezernent: Dr. Dieter Gabka, Telefon: 0385 4801-4726

© Statistisches Amt Mecklenburg-Vorpommern, Schwerin, 2009
Vervielfältigung und Verbreitung, auch auszugsweise, mit Quellenangabe gestattet.

Zeichenerklärungen und Abkürzungen

-	nichts vorhanden
0	weniger als die Hälfte von 1 in der letzten besetzten Stelle, jedoch mehr als nichts
.	Zahlenwert unbekannt oder geheim zu halten
...	Zahl lag bei Redaktionsschluss noch nicht vor
x	Aussage nicht sinnvoll oder Fragestellung nicht zutreffend
/	keine Angabe, da Zahlenwert nicht ausreichend genau oder nicht repräsentativ
()	Zahl hat eingeschränkte Aussagefähigkeit
p	vorläufige Zahl
s	geschätzte Zahl
r	berichtigte Zahl

Abweichungen in den Summen erklären sich aus dem Auf- und Abrunden der Einzelwerte.

Inhaltsverzeichnis

	Seite
I. Vorbemerkungen	3
II. Hinweise zur Stichprobenerhebung	3
III. Erläuterungen zu den einzelnen Sachverhalten	3 - 7
IV. Anmerkungen zu den Tabellen	8
V. Anmerkungen zu den Ergebnissen	8
VI. Grafik	8
Übersicht zur Gliederung der Ergebnistabellen nach den sozialökonomischen Betriebstypen	9
Zusammenfassende Übersicht zu den landwirtschaftlichen Betrieben insgesamt 2007 nach Rechtsformen und nach den sozialökonomischen Betriebstypen	9
Tabellenteil	
1. [151 T] Landwirtschaftliche Betriebe und ausgewählte Merkmale der Bodennutzung und Viehhaltung 2007 nach Größenklassen der landwirtschaftlich genutzten Fläche und des Standarddeckungsbeitrages und betriebswirtschaftliche Ausrichtung für Rechtsformen und sozialökonomische Betriebstypen	10 - 17
1.1 [151.2] Betriebe der Rechtsform Einzelunternehmen	10 - 11
1.2 [151.3] Haupterwerbsbetriebe	12 - 13
1.3 [151.4] Nebenerwerbsbetriebe	14 - 15
1.4 [151.2] Betriebe der Rechtsform Einzelunternehmen nach Kreisen	16 - 17
2. [161 T] Landwirtschaftliche Betriebe der Rechtsform Einzelunternehmen mit Gewinnermittlung für steuerliche Zwecke 2007 nach sozialökonomischen Betriebstypen	18 - 23
2.1 [161.1] Nach Größenklassen der landwirtschaftlich genutzten Fläche	18 - 19
2.2 [161.2] Nach Größenklassen des Standarddeckungsbeitrages in EGE	20 - 21
2.3 [161.3] Nach betriebswirtschaftlicher Ausrichtung	22 - 23
3. [301 R] Landwirtschaftliche Betriebe der Rechtsform Einzelunternehmen 2007 nach Arbeitsbereichen, Beschäftigtengruppen und sozialökonomischen Betriebstypen	24
4. [302 R] Beschäftigte Betriebsinhaber und Familienangehörige in den landwirtschaftlichen Betrieben der Rechtsform Einzelunternehmen 2007 nach sozialökonomischen Betriebstypen, Größenklassen des Standarddeckungsbeitrages in EGE sowie betriebswirtschaftliche Ausrichtung	25 - 27
4.1 [302.1] Insgesamt	25
4.2 [302.2] Haupterwerbsbetriebe	26
4.3 [302.3] Nebenerwerbsbetriebe	27
5. [303 R] Beschäftigte Betriebsinhaber und/oder Ehegatten in den landwirtschaftlichen Betrieben der Rechtsform Einzelunternehmen 2007 nach sozialökonomischen Betriebstypen, Größenklassen des Standarddeckungsbeitrages in EGE sowie betriebswirtschaftliche Ausrichtung	28 - 30
5.1 [303.1] Insgesamt	28
5.2 [303.2] Haupterwerbsbetriebe	29
5.3 [303.3] Nebenerwerbsbetriebe	30
6. [304 R] Mit betrieblichen Arbeiten beschäftigte familienfremde Arbeitskräfte in den landwirtschaftlichen Betrieben der Rechtsform Einzelunternehmen 2007 nach sozialökonomischen Betriebstypen, Größenklassen des Standarddeckungsbeitrages in EGE sowie betriebswirtschaftliche Ausrichtung	31
7. [305 R] Arbeitsleistung der Familienarbeitskräfte und der familienfremden Arbeitskräfte in den landwirtschaftlichen Betrieben der Rechtsform Einzelunternehmen 2007 nach sozialökonomischen Betriebstypen, Größenklassen des Standarddeckungsbeitrages in EGE sowie betriebswirtschaftliche Ausrichtung	32 - 34
7.1 [305.1] Insgesamt	32
7.2 [305.2] Haupterwerbsbetriebe	33
7.3 [305.3] Nebenerwerbsbetriebe	34
8. [306 R] Arbeitsleistung der Familienarbeitskräfte in den landwirtschaftlichen Betrieben der Rechtsform Einzelunternehmen 2007 nach sozialökonomischen Betriebstypen, Personengruppen, Größenklassen des Standarddeckungsbeitrages in EGE sowie betriebswirtschaftliche Ausrichtung	35 - 37
8.1 [306.1] Insgesamt	35
8.2 [306.2] Haupterwerbsbetriebe	36
8.3 [306.3] Nebenerwerbsbetriebe	37

I. Vorbemerkungen

Im vorliegenden Statistischen Bericht werden Ergebnisse über die sozialökonomischen Verhältnisse in den landwirtschaftlichen Betrieben, die im Jahr 2007 im Rahmen der allgemeinen Agrarstrukturerhebung ermittelt wurden, veröffentlicht. Rechtsgrundlage für diese Erhebung ist das Agrarstatistikgesetz (AgrStatG) in der Fassung der Bekanntmachung vom 19. Juli 2006 (BGBl. I S. 1662).

Mit dem Inkrafttreten der Neufassung des Agrarstatistikgesetzes vom 8. August 2002 wurde der Kreis der Auskunftspflichtigen dahingehend eingeschränkt, dass nur die landwirtschaftlichen Betriebe in die Erhebung einbezogen werden, d. h. forstwirtschaftliche Betriebe sind für die Agrarstrukturerhebung nicht mehr auskunftspflichtig.

Die Agrarstrukturerhebung 2007 (ASE) wurde im Mai als so genannte „**Integrierte Erhebung**“ mit einheitlichem Erfassungsbereich zusammen mit der Erhebung über die Bodennutzung und die Viehbestände durchgeführt.

Nach diesem Erfassungsbereich besteht Auskunftspflicht für Betriebe mit:

- mindestens 2 Hektar landwirtschaftlich genutzter Fläche oder 10 Hektar Waldfläche oder
- mindestens jeweils 8 Rindern oder Schweinen oder 20 Schafen oder jeweils 200 Legehennen oder Junghennen oder Schlacht-, Masthähnen, -hühnern und sonstigen Hähnen oder Gänsen, Enten und Truthühnern oder
- jeweils 30 Ar bestockter Rebfläche oder Obstfläche, auch so weit sie nicht im Ertrag stehen, oder Hopfen oder Tabak oder Baumschulen oder Gemüseanbau im Freiland oder Blumen- und Zierpflanzenanbau im Freiland oder Anbau von Heil- und Gewürzpflanzen oder Gartenbausämereien für Erwerbszwecke oder
- jeweils 3 Ar Anbau für Erwerbszwecke unter Glas von Gemüse oder Blumen und Zierpflanzen.

Jeder der aufgeführten Tierbestände bzw. jede der Spezialkulturen begründen für sich die Auskunftspflicht als Landwirtschaftsbetrieb.

Die Ergebnisse sind mit vorangegangenen Erhebungen nicht vollständig vergleichbar. Die Aussagen über die absoluten und relativen Veränderungen der Ergebnisse gegenüber Vorjahren sind geringfügig eingeschränkt.

II. Hinweise zur Stichprobenerhebung

Die hier veröffentlichten Tabellen enthalten sowohl allgemeine (totale) als auch repräsentative Ergebnisse. Die repräsentativen Ergebnisse können geringfügig von den allgemeinen Ergebnissen abweichen, die auch bereits in anderen Statistischen Berichten veröffentlicht wurden.

Die mit einer Stichprobe ermittelten Ergebnisse über eine Gesamtheit von Einheiten (Betrieben) sind in aller Regel mit Zufallsfehlern behaftet. Diese entstehen dadurch, dass nicht alle Betriebe der zu untersuchenden Gesamtheit ausgewertet werden und die zufällig ausgewählten Stichprobenbetriebe nur höchst selten die Situation in der Gesamtheit exakt „verkleinert“ darstellen. Deswegen sollte die letzte Stelle keine falsche Genauigkeit vortäuschen.

Differenzen zwischen der Gesamtzahl und der Summe der Teilzahlen entstehen durch unabhängige Rundungen.

III. Erläuterungen zu den einzelnen Sachverhalten

Betriebe

Technisch-wirtschaftliche Einheiten, die eine Mindestgröße von zwei Hektar landwirtschaftlich genutzter Fläche aufweisen bzw. über vorgegebene Mindesttierbestände oder Mindestanbauflächen für Spezialkulturen verfügen, für Rechnung eines Inhabers (Betriebsinhaber) bewirtschaftet werden, einer einheitlichen Betriebsführung unterstehen und land- und/oder forstwirtschaftliche Erzeugnisse hervorbringen.

Betriebe nach der Rechtsform

Betriebe in der Hand von natürlichen Personen:

- = Betriebe, deren Inhaber
- eine Einzelperson (Einzelunternehmen) oder
- eine Personengemeinschaft ist, und zwar Ehepaar, Geschwister, Erbengemeinschaft, nicht eingetragener Verein, Gesellschaft bürgerlichen Rechts, offene Handelsgesellschaft, Kommanditgesellschaft oder dergleichen Personengesellschaft,

Betriebe in der Hand von juristischen Personen:

- = Betriebe, deren Inhaber eine juristische Person ist, und zwar
- des privaten Rechts: eingetragene Genossenschaft, eingetragener Verein, Gesellschaft mit beschränkter Haftung, Aktiengesellschaft, Anstalt oder Stiftung des privaten Rechts,
- des öffentlichen Rechts: Gebietskörperschaften (Bund, Bundesland, Kreis, Gemeinde oder Gemeindeverband), Kirche, kirchliche Anstalt oder dergleichen Anstalt oder Stiftung des öffentlichen Rechts.

Landwirtschaftliche Betriebe

Alle Betriebe innerhalb des Erfassungsbereiches, bei denen die Waldfläche das Zehnfache der landwirtschaftlich genutzten Fläche nicht übersteigt. In begründeten Einzelfällen wird von dieser flächenbezogenen Zuordnung abgewichen und der Betrieb gezielt zugeordnet (z. B. Betriebe mit Waldflächen und bedeutender Viehhaltung).

Landwirtschaftlich genutzte Fläche (LF)

Die LF umfasst alle landwirtschaftlich oder gärtnerisch genutzten Flächen, einschließlich der im Rahmen des Stilllegungsprogramms stillgelegten Flächen. Hierzu rechnen im Einzelnen folgende Kulturarten:

Ackerland, Dauergrünland, Haus- und Nutzgärten, Obstanlagen, Baumschulflächen, Rebland, Korbweidenanlagen, Pappelanlagen und Weihnachtsbaumkulturen außerhalb des Waldes.

Haupterwerbsbetriebe

1. Betriebe mit 1,5 Arbeitskräfte-Einheiten je Betrieb und mehr oder
2. Betriebe mit 0,75 bis unter 1,5 Arbeitskräfte-Einheiten je Betrieb und einem Anteil des betrieblichen Einkommens am Gesamteinkommen des Betriebes von 50 % und mehr.

Nebenerwerbsbetriebe

Alle Betriebe, die den oben angeführten Kriterien für Haupterwerbsbetriebe nicht entsprechen.

Betriebsinhaber

Inhaber/Unternehmer ist diejenige natürliche oder juristische Person, für deren Rechnung und auf deren Risiko der Betrieb bewirtschaftet wird, ohne Rücksicht auf die jeweiligen individuell gestalteten Eigentumsverhältnisse (Eigentum, Pacht, Erbpacht, Nutznießung) an den Produktionsmitteln (insbesondere Boden, Vieh, Gebäude, Maschinen).

Auf dem Betrieb lebende Familienangehörige

Ehegatte, Verwandte und Verschwägte des Betriebsinhabers (einschl. Kinder), die während des Berichtszeitraumes, auch wenn nur vorübergehend, dem mit dem Betrieb räumlich verbundenen Haushalt des Betriebsinhabers angehören; ferner Verwandte und Verschwägte des Betriebsinhabers, die im Berichtszeitraum einem anderen, räumlich mit dem Betrieb verbundenen Haushalt angehören, sofern ihre Verpflegung überwiegend vom Betrieb bezogen wird.

Verwandte und Verschwägte, die auf dem Betrieb leben, aber nicht mit betrieblichen Arbeiten beschäftigt sind, werden ab der Landwirtschaftszählung (LZ) 1999 nicht mehr in die Erhebung einbezogen.

Im landwirtschaftlichen Betrieb mit betrieblichen Arbeiten beschäftigt

Zur Tätigkeit für diesen landwirtschaftlichen Betrieb (einschließlich verarbeitenden Nebenbetrieben) rechnen z. B. alle folgenden ausgeführten Arbeiten:

- Feld-, Hof- und Stallarbeiten (einschl. Melken), Arbeiten im Wald des Betriebes,
- Tätigkeit in den zu diesem Betrieb gehörenden Nebenbetrieben, welche überwiegend selbsterzeugte Produkte des landwirtschaftlichen Betriebes verarbeiten,
- Tätigkeiten für die Betreuung von Gästen im Rahmen von „Ferien auf dem Bauernhof“,
- Transportleistungen, z. B. beim Absatz der selbsterzeugten landwirtschaftlichen Produkte dieses Betriebes und beim Bezug von Produktionsmitteln,
- Arbeiten für die Unterhaltung der Betriebsgebäude und des Inventars,
- Arbeiten für die Betriebsorganisation und -führung,
- Nachbarschaftshilfe in anderen landwirtschaftlichen Betrieben.

Im Haushalt des Betriebsinhabers beschäftigt

Zur Tätigkeit für den Haushalt des Betriebsinhabers rechnen z. B. alle folgenden aufgeführten Arbeiten:

- Beköstigung und Versorgung,
- Wäsche- und Wohnungspflege,
- Arbeiten im Haus, Garten und dergleichen

nur für den Betriebsinhaber und/oder den Ehegatten.

In anderer Erwerbstätigkeit beschäftigt

Betriebsinhaber und seine mit betrieblichen Arbeiten beschäftigten Familienangehörigen, die im Berichtszeitraum außerbetriebliche Tätigkeiten ausüben, gleichgültig, ob sie regelmäßig oder nur gelegentlich ausgeübt werden. Hierzu rechnen alle auf Erwerb ausgerichtete außerbetrieblichen Tätigkeiten (z. B. in gewerblichen Betrieben anderer Eigentümer, im Öffentlichen Dienst, in einem Gewerbebetrieb des Betriebsinhabers, in einem fremden Forstbetrieb).

Arbeitskräfte

Personen im Alter von 15 Jahren und älter, die im jeweiligen Arbeitsbereich während des Berichtszeitraumes beschäftigt sind.

Familienarbeitskräfte

Betriebsinhaber und ihre sowohl auf dem Betrieb lebenden als auch mit betrieblichen Arbeiten beschäftigten Familienangehörigen, die in folgenden Arbeitsbereichen beschäftigt sind:

- Betrieb,
- Haushalt des Betriebsinhabers,
- in anderer Erwerbstätigkeit.

Ständige Arbeitskräfte

Arbeitskräfte, die im Berichtszeitraum im Arbeitsbereich Betrieb in einem unbefristeten oder auf mindestens drei Monate abgeschlossenen Arbeitsverhältnis zum Betrieb beschäftigt sind (einschl. im Betrieb beschäftigte Verwandte und Verschwägerte des Betriebsinhabers, die nicht auf dem Betrieb leben).

Nichtständige Arbeitskräfte

Alle übrigen Arbeitskräfte (einschl. Saisonarbeitskräfte), die im Berichtszeitraum für Rechnung des Betriebsinhabers, auch wenn nur gelegentlich, mit betrieblichen Arbeiten beschäftigt sind.

Nicht hierzu zählen Arbeitskräfte, die im Rahmen der Nachbarschaftshilfe oder im Auftrag von Lohnunternehmen im Betrieb tätig sind.

Vollbeschäftigte

- Familienarbeitskräfte sowie ständige Arbeitskräfte, die im jeweiligen für die Darstellung der Ergebnisse zu Grunde gelegten Arbeitsbereich
 - Betrieb,
 - Haushalt des Betriebsinhabers,
 - andere Erwerbstätigkeitdurchschnittlich je Woche im Berichtszeitraum Mai 2006 bis April 2007 42 (Familienarbeitskräfte) bzw. 40 (ständige familienfremde Arbeitskräfte) oder mehr Stunden beschäftigt sind.
- Betriebsinhaber und/oder Ehegatten, die im Arbeitsbereich
 - andere Erwerbstätigkeitdurchschnittlich je Woche im Berichtszeitraum Mai 2006 bis April 2007 38 oder mehr Stunden beschäftigt sind.

Teilbeschäftigte

Familienarbeitskräfte sowie ständige Arbeitskräfte, die die Mindestzahl der für vollbeschäftigte Arbeitskräfte gültigen Anzahl der Wochen und Stunden nicht erreichen.

Arbeitskräfte nach Arbeitszeitgruppen

Für die mit betrieblichen Arbeiten beschäftigten Arbeitskräfte wird die geleistete Arbeitszeit ab der Agrarstrukturerhebung (ASE) 2003 nach fünf Arbeitszeitgruppen erhoben.

- vollbeschäftigt,
- überwiegend beschäftigt,
- teilweise beschäftigt,
- gering beschäftigt,
- fallweise beschäftigt.

Arbeitskräfteeinheit (AKE)

Maßeinheit der Arbeitsleistung einer im Berichtszeitraum mit betrieblichen Arbeiten vollbeschäftigten und nach ihrem Alter voll leistungsfähigen Arbeitskraft. Die Berechnung der AKE ist ab der ASE 2003 aufgrund der Einstufung der Arbeitskräfte in Arbeitszeitgruppen verändert. Es wird eine Bewertung der einzelnen Personen bzw. der Personengruppen je Arbeitszeitgruppe vorgenommen, die sich auf Erfahrungswerte und konkrete Untersuchungen der bis zur ASE 2001 erfassten konkreten Anzahl der geleisteten durchschnittlichen Arbeitsstunden je Woche und die Anzahl der Arbeitswochen je Monat stützt. Die Bestimmung der AKE erfolgt ab 2003 wie nachfolgend beschrieben:

Familienarbeitskräfte

vollbeschäftigt	=	1,00 AKE
überwiegend beschäftigt	=	0,55 AKE
teilweise beschäftigt	=	0,40 AKE
gering beschäftigt	=	0,25 AKE
fallweise beschäftigt	=	0,10 AKE

ständig beschäftigte (familienfremde) Arbeitskräfte

vollbeschäftigt	=	1,00 AKE
überwiegend beschäftigt	=	0,75 AKE
teilweise beschäftigt	=	0,50 AKE
gering beschäftigt	=	0,25 AKE
fallweise beschäftigt	=	0,10 AKE

Ein konkreter Altersabzug wird nicht mehr vorgenommen, ist aber indirekt in den Koeffizienten enthalten.

Bei den nichtständigen Arbeitskräften, bei denen die Zahl der Arbeitstage (1 Arbeitstag = 8 Stunden) erfasst wird, wird für eine AKE die Arbeitsleistung von 220 Arbeitstagen im Berichtszeitraum (Zeitraum von 12 Monaten vor dem Erhebungszeitraum) zugrunde gelegt.

Außerbetriebliche Einkommen

Berücksichtigt werden die vom Mai 2006 bis April 2007 bezogenen Einkommen des Betriebsinhabers und seines Ehegatten in der Unterscheidung nach Einkommen:

- aus Erwerbstätigkeiten außerhalb des landwirtschaftlichen Betriebes (abhängige Tätigkeit als Angestellter, Arbeiter, Beamter oder freiberufliche/selbständige Tätigkeit, z. B. in eigener Gaststätte, Fleischerei oder dgl. eigenem Gewerbebetrieb, auch Einkommen aus vorübergehender Erwerbstätigkeit, z. B. in einem fremden Forstbetrieb als Waldarbeiter, oder aufgrund eines Heimarbeitsvertrages, werden einbezogen),
- aus sonstigen außerbetrieblichen Quellen (Einkommen aus Altersrente, Landabgaberechte, Rente, Pension, Arbeitslosengeld I und II sowie aus Verpachtung, Vermietung, Kapitalvermögen und dgl.).

Nicht in das außerbetriebliche Einkommen (sondern in das betriebliche Einkommen) werden Einnahmen aus Zimmervermietung im Rahmen von „Ferien auf dem Bauernhof“ einbezogen.

Betriebliches und außerbetriebliches Einkommen (Nettoeinkommen)

Von den Betrieben war beim außerbetrieblichen Einkommen im Erhebungsvordruck die Frage zu beantworten, ob das Jahres-Nettoeinkommen, d. h. nach Abzug von Steuern und anteiligen Sozialbeiträgen, des Betriebsinhabers und/oder seines Ehegatten aus den außerbetrieblichen Quellen schätzungsweise höher war als das Einkommen aus dem landwirtschaftlichen Betrieb. Zu dem Einkommen aus dem landwirtschaftlichen Betrieb gehören die Einnahmen aus dem Verkauf landwirtschaftlicher Produkte und - sofern vorhanden - auch die Einnahmen aus der Zimmervermietung an Ferien- oder Kurgäste, soweit sie nicht in einem Hotel, Gasthof, einer Pension oder dergleichen Beherbergungsstätten des Betriebsinhabers angefallen sind.

Zu den Einkommensarten des außerbetrieblichen Einkommens (netto) zählen Nettoeinkommen aus

- einem Gewerbebetrieb, aus selbständiger oder freiberuflicher Erwerbstätigkeit,
- Erwerbstätigkeit als Arbeitnehmer,
- Quellen der sozialen Sicherung (auch Kindergeld),
- Verpachtung oder Vermietung (jedoch ohne Zimmervermietung als „Ferien auf dem Bauernhof“),
- Kapitalvermögen,
- sonstigen außerbetrieblichen Quellen.

Nicht zum Nettoeinkommen (weder betrieblich noch außerbetrieblich) zählen u. a.

- Heirats- und Geburtsbeihilfen des Arbeitgebers,
- Auszahlung fälliger Lebensversicherungen o. ä. Versicherungen,
- Erbschaften,
- Erstattung privater Steuern (z. B. Einkommens-, Vermögenssteuer),
- Reisekosten-, Umzugsvergütungen aus öffentlichen Kassen.

Standarddeckungsbeitrag (SDB)

Der Standarddeckungsbeitrag ist eine standardisierte Rechengröße, die u. a. für die Eingruppierung der landwirtschaftlichen Betriebe nach ihrer betriebswirtschaftlichen Ausrichtung ermittelt wird.

Der Standarddeckungsbeitrag wird je Flächeneinheit einer Fruchtart bzw. je Tiereinheit einer Viehart (bei Geflügel je 100 Stück) aus erzeugter Menge mal zugehörigem Preis als geldliche Bruttoleistung ermittelt, von der die zurechenbaren variablen Spezialkosten abgezogen werden. Dabei werden durchschnittliche Erträge, Preise und Aufwendungen angesetzt, die sich aus Statistiken und Buchführungsunterlagen ergeben.

Der Standarddeckungsbeitrag entspricht dem Wert der Produktion inklusive Beihilfen, die an die Erzeugnisse, die Flächen und den Viehbestand gebunden sind, also dem Geldwert der Bruttoerzeugung, abzüglich bestimmter Spezialkosten.

Spezialkosten: setzen sich wie folgt zusammen

1. Pflanzliche Erzeugung
 - Saat- und Pflanzgut (zugekauft oder im Betrieb erzeugt),
 - zugekaufte Düngemittel,
 - Erzeugnisse für den Pflanzenschutz,
 - Verschiedene Spezialkosten (Wasser für Bewässerung, Heizung, Trocknung, Vermarktung und Verarbeitung, Spezialversicherungskosten und sonstige Kosten).
2. Tierische Erzeugung
 - Bestandsergänzung,
 - Fütterung (zugekauft oder im Betrieb erzeugtes Kraftfutter, Raufutter),
 - verschiedene Spezialkosten (Veterinärkosten, Deckgeld und Kosten für künstliche Besamung, Leistungskontrollen u. Ä., Spezialkosten für Vermarktung und Verarbeitung).

Klassifizierung nach der betriebswirtschaftlichen Ausrichtung (BWA)

Die betriebswirtschaftliche Ausrichtung eines Betriebes beschreibt die Spezialisierungsrichtung eines Betriebes, seinen Produktionsschwerpunkt. Dieser wird durch den Standarddeckungsbeitrag (SDB) der verschiedenen Produktionszweige im Verhältnis zum gesamten Standarddeckungsbeitrag des Betriebes gekennzeichnet.

Die EU-Klassifizierung sieht eine dreistufige Unterteilung der BWA vor, bei der die folgenden Gliederungsebenen unterschieden werden:

- Allgemeine betriebswirtschaftliche Ausrichtung (z. B. Spezialisierte Ackerbaubetriebe),
- Hauptausrichtung der betriebswirtschaftlichen Ausrichtung (z. B. Spezialisierte Ackerbaubetriebe allgemeiner Art),
- Einzelausrichtung der betriebswirtschaftlichen Ausrichtung (z. B. Spezialisierte Hackfruchtbetriebe).

Weitere Unterteilungen der Einzelausrichtung der betriebswirtschaftlichen Ausrichtung werden in der Regel aus Geheimhaltungsgründen für die Veröffentlichung nicht bereitgestellt, da die Zahl der Betriebe mit dieser Spezialisierungsrichtung sehr gering ist.

Die Zuordnung zu einer BWA erfolgt auf der Grundlage festgelegter Schwellenwerte des Anteils des SDB der einzelnen Produktionszweige eines Betriebes am Gesamtstandarddeckungsbeitrag des Betriebes. Die konkreten Zuordnungskriterien für die Allgemeine BWA sind in der folgenden Übersicht dargestellt.

Betriebswirtschaftliche Ausrichtung	Anteil des Standarddeckungsbeitrages der Einzel-BWA am gesamten Standarddeckungsbeitrag des Betriebes:
Ackerbaubetriebe	Ackerbau (d. h. Getreide, Eiweißpflanzen zur Körnergewinnung, Kartoffeln, Zuckerrüben, Futterhackfrüchte, Handelsgewächse, frisches Gemüse, Erdbeeren im Feldanbau, Futterpflanzen, Sämereien und Pflanzgut auf dem Ackerland, sonstige Kulturen auf dem Ackerland und Folgekulturen, die nicht dem Futteranbau dienen, und Schwarzbrache (Grünbrache), die nicht wirtschaftlich genutzt wird, aber einer Beihilferegelung unterliegt >2/3
Gartenbaubetriebe	Frisches Gemüse, Erdbeeren im Freiland und unter Glas, Blumen und Zierpflanzen im Freiland und unter Glas und Baumschulen >2/3
Dauerkulturbetriebe	Obst- und Beerenobstanlagen, Rebanlagen, sonstige Dauerkulturen und Dauerkulturen unter Glas >2/3
Futterbaubetriebe	Wiesen (d. h. Dauerwiesen und -weiden, ertragsarme Weiden) und Weidevieh (d. h. Einhufer, alle Klassen von Rindern und Schafen) > 2/3
Veredlungsbetriebe	Veredlung, d. h. Schweine (d. h. Ferkel, Zuchtsauen, sonstige Schweine), Geflügel (d. h. Masthähnchen und -hühnchen, Legehennen, sonstiges Geflügel) > 2/3
Pflanzenbauverbundbetriebe	Ackerbau > 1/3, aber ≤ 2/3, oder Gartenbau > 1/3, aber ≤ 2/3 oder Dauerkulturen > 1/3, aber ≤ 2/3, kombiniert mit Grünland und Weidevieh ≤ 1/3 und Veredlung ≤ 1/3
Viehhaltungsverbundbetriebe	Grünland und Weidevieh > 1/3, aber ≤ 2/3 oder Veredlung > 1/3, aber ≤ 2/3 kombiniert mit Ackerbau ≤ 1/3, Gartenbau ≤ 1/3 und Dauerkulturen ≤ 1/3
Pflanzenbau-Viehhaltungsbetriebe	Betriebe, die von den Klassen 1 bis 7 ausgeschlossen wurden.

Gewinnermittlung und Umsatzbesteuerung

Die Angaben zur Gewinnermittlung der Betriebe werden durch vier Fragen nach der Art und durch eine Frage zur Umsatzbesteuerung gewonnen. Die Gewinnermittlung für steuerliche Zwecke kann nach einem der vier folgenden Verfahren durchgeführt werden:

- **Buchführung mit Jahresabschluss**
Landwirte, die verpflichtet sind, Bücher zu führen und aufgrund jährlicher Bestandsaufnahme Abschlüsse zu machen [z. B. nach der Abgabenordnung (§ 141 AO) oder wenn der Wirtschaftswert 25 000 €, der Gewinn im Kalenderjahr 30 000 € oder der Umsatz im Kalenderjahr 260 000 € übersteigt] oder freiwillig Bücher führen. Als Bestandsaufnahme gilt die Aufstellung über das lebende und tote Inventar an einem bestimmten Stichtag.
- **Einnahmen-Ausgaben-Überschussrechnung**
Landwirte, die nicht aufgrund gesetzlicher Vorschriften verpflichtet sind, Bücher zu führen und regelmäßig Abschlüsse zu machen oder freiwillig Bücher führen und solche Landwirte, die die Voraussetzungen für die Gewinnermittlung nach Durchschnittssätzen nicht erfüllen oder freiwillig auf Antrag aus dieser Gewinnermittlungsmethode ausgeschieden sind.
- **Gewinnermittlung nach Durchschnittssätzen (§ 13 a - Landwirt)**
Bei Landwirten, die nicht aufgrund gesetzlicher Vorschriften verpflichtet sind, Bücher zu führen und regelmäßig Abschlüsse zu machen, erfolgt die Gewinnermittlung nach Durchschnittssätzen, wenn
 - die selbstbewirtschaftete Fläche der landwirtschaftlichen Nutzung ohne Sonderkulturen nicht 20 Hektar überschreitet und
 - die Tierbestände insgesamt 50 Vieheinheiten nicht übersteigen und
 - der Wert der selbstbewirtschafteten Sondernutzungen nicht mehr als 1 023 € je Sondernutzung beträgt.
- **Gewinnsschätzung des Finanzamtes**
Buchführungspflichtige Landwirte, die dieser Pflicht nicht oder nicht ordnungsgemäß nachkommen oder Landwirte, die unter die Überschussrechnung fallen, aber keine entsprechende Aufzeichnung tätigen.

Umsatzbesteuerung

Für die Umsätze landwirtschaftlicher Betriebe sind bestimmte Durchschnittssätze festgesetzt, deren Höhe so bemessen ist, dass sie der Vorsteuerbelastung des Sektors Landwirtschaft entsprechen und deshalb eine Steuerzahllast nicht entsteht. Durch eine Option können Betriebe der Rechtsform Einzelunternehmen und Personengemeinschaften gegenüber dem Finanzamt erklären, dass die Umsätze nach den allgemeinen Vorschriften des Umsatzsteuergesetzes behandelt werden sollen (sog. Regelbesteuerung). Hat der Landwirt eine entsprechende Option gegenüber dem Finanzamt abgegeben, liegt Umsatzbesteuerung vor. Betriebe der Rechtsform juristische Personen des Privatrechts unterliegen der Regelbesteuerung grundsätzlich.

IV. Anmerkungen zu den Tabellen

Die nachfolgenden Tabellen entsprechen dem bundeseinheitlichen Veröffentlichungsprogramm für die Agrarstrukturerhebung 2007.

Die Nummerierung aus dem bundeseinheitlichen Programm ist in der Tabellenüberschrift in der eckigen Klammer angegeben. Landwirtschaftliche Betriebe mit weniger als zwei Hektar LF (einschließlich Betriebe ohne LF), die über Mindestzeugungseinheiten verfügen, sind im Größenklassenbereich „unter zwei Hektar LF“ enthalten (z. B. gewerbliche Viehhaltungsbetriebe ohne landwirtschaftlich genutzte Flächen).

V. Anmerkungen zu den Ergebnissen

Bäuerliche Familienbetriebe behaupten in der Landwirtschaft Mecklenburg-Vorpommern einen stabilen Platz. Von den 3 849 landwirtschaftlichen Einzelunternehmen werden 30 Prozent der gesamten landwirtschaftlich genutzten Fläche bewirtschaftet. Ihre Anzahl stieg gegenüber 2005 um 7 Prozent. Von ihnen sind 1 362 Haupterwerbsbetriebe, 4 Prozent mehr als 2005. Die Anzahl der Nebenerwerbsbetriebe erhöhte sich im gleichen Zeitraum um 9 Prozent auf 2 487.

Die **Haupterwerbsbetriebe** bewirtschafteten 2007 insgesamt 329 400 Hektar beziehungsweise 24 Prozent der gesamten landwirtschaftlich genutzten Fläche des Landes. Gegenüber 2005 nahm ihre Gesamtfläche um 6 Prozent zu. Die durchschnittliche Betriebsgröße liegt bei 242 Hektar (zum Vergleich Deutschland: 57 Hektar).

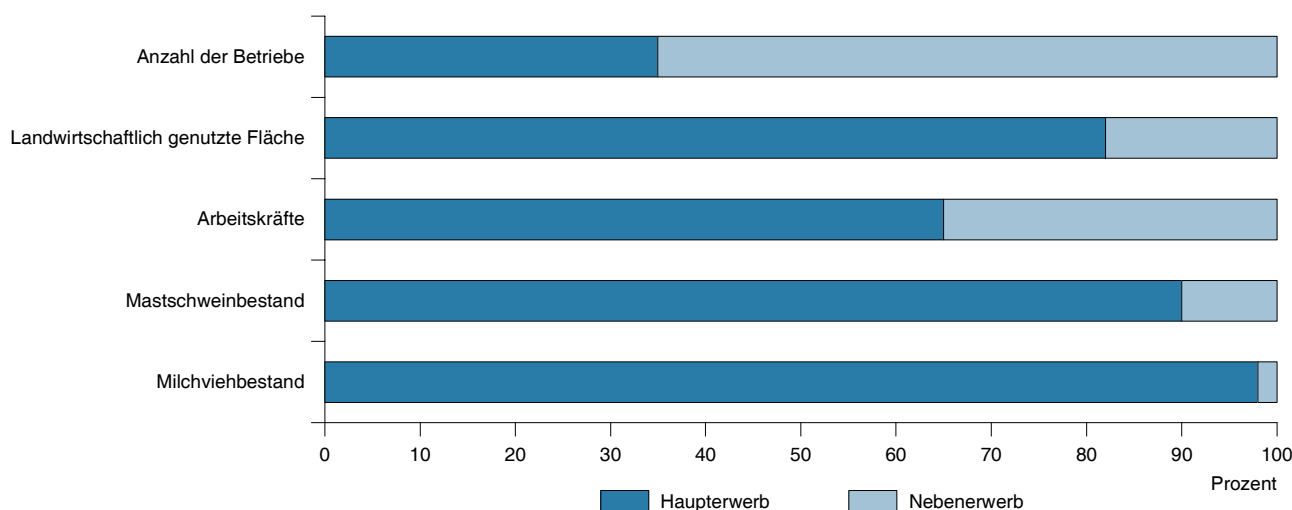
Den Landwirten im **Nebenerwerb** standen 71 800 Hektar zur Verfügung, im Durchschnitt pro Betrieb 29 Hektar (Deutschland: 14 Hektar).

Ein Landwirtschaftsbetrieb wird dann im Nebenerwerb geführt, wenn er **weniger als die Hälfte des Familieneinkommens** erwirtschaftet. So ist es durchaus möglich, dass selbst flächenmäßig große Einzelunternehmen Nebenerwerbsbetriebe sind, wenn die Haupttätigkeit, beispielsweise von Selbstständigen in einem anderen Beruf, zu einem sehr hohen Einkommen beiträgt. So verfügen allein 9 Nebenerwerbslandwirte in Mecklenburg-Vorpommern über eine **Flächenausstattung** von jeweils mehr als 500 Hektar, weitere 35 bewirtschaften zwischen 200 und 500 Hektar landwirtschaftlich genutzter Fläche.

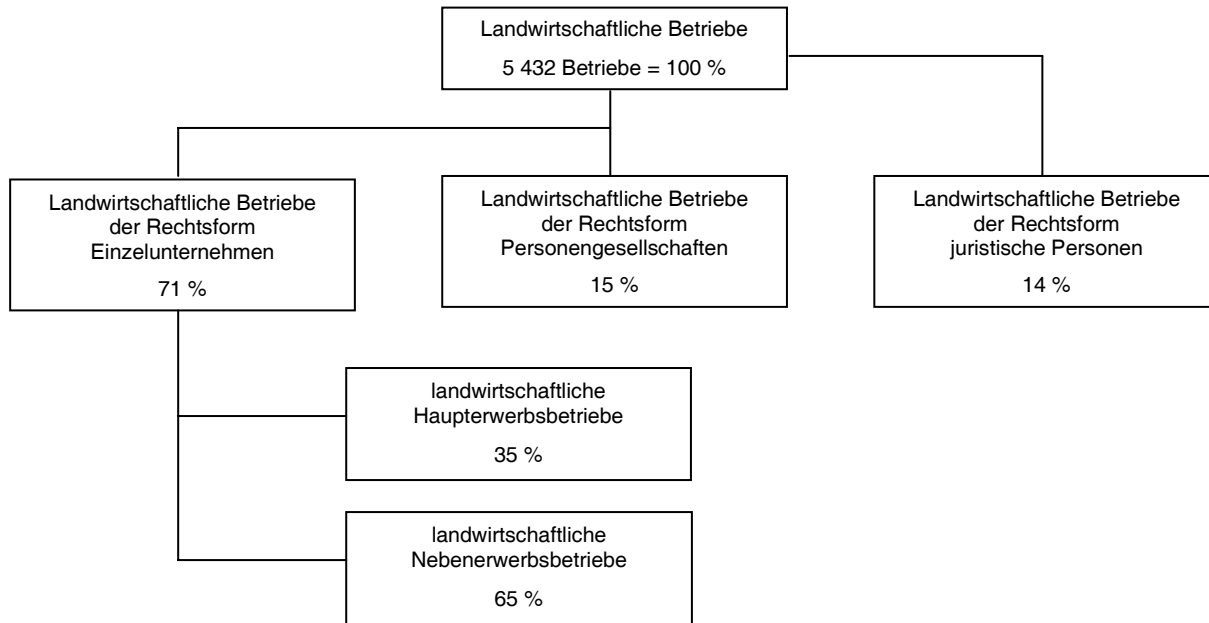
Knapp 50 Prozent aller Nebenerwerbsbetriebe haben jedoch eine Größe von jeweils weniger als 10 Hektar.

Die meisten Nebenerwerbslandwirte (405) gibt es im Landkreis Ludwigslust, die wenigsten auf der Insel Rügen (90) und im Landkreis Uecker-Randow (114). Die größten Nebenerwerbsbetriebe sind im Landkreis Bad Doberan zu finden.

VI. Struktur der landwirtschaftlichen Betriebe der Rechtsform Einzelunternehmen 2007 nach den sozialökonomischen Betriebstypen



Übersicht zur Gliederung der Ergebnistabellen nach den sozialökonomischen Betriebstypen



Zusammenfassende Übersicht zu den landwirtschaftlichen Betrieben insgesamt 2007 nach Rechtsformen und nach den sozialökonomischen Betriebstypen

Landwirtschaftliche Betriebe nach Rechtsformen — sozialökonomischer Betriebstyp	Landwirtschaftliche Betriebe Anzahl	Landwirtschaftlich genutzte Fläche 1 000 ha	Ständige Arbeitskräfte			Milchkuhbestände 1 000 Stück	Mastschweinbestände 1 000 Stück
			insgesamt	davon			
				Betriebsinhaber und Familienarbeitskräfte	familienfremde Arbeitskräfte		
			Personen				
Landwirtschaftliche Betriebe insgesamt	5 432	1 356	21 607	5 866	15 741	173,0	267,1
Anteil an den landwirtschaftlichen Betrieben insgesamt in Prozent							
davon Betriebe der Rechtsform Personengesellschaften ¹⁾ und juristische Personen zusammen	29	70	63	x	87	82	88
Betriebe der Rechtsform Einzelunternehmen	71	30	37	100	13	18	12
Anteil an den Betrieben der Rechtsform Einzelunternehmen in Prozent							
davon Haupterwerbsbetriebe	35	82	56	41	95	98	90
Nebenerwerbsbetriebe	65	18	44	59	5	2	10

1) einschließlich Personengemeinschaften

1. [151 T] Landwirtschaftliche Betriebe und ausgewählte Merkmale der Bodennutzung des Standarddeckungsbeitrages und betriebswirtschaftliche Ausrichtung

1.1 [151.2] Betriebe der

Lfd Nr.	Landw. genutzte Fläche von ... bis unter ... ha ----- Standarddeckungsbeitrag von ... bis unter ... EGE1) ----- Betriebswirtschaftliche Ausrichtung	Insgesamt		Und zwar					
				Ackerland		Getreide 2)		Ölfrüchten 3)	
		Betriebe	LF ha	Betriebe	Fläche ha	Betriebe	Fläche ha	Betriebe	Fläche ha
		1	2	3	4	5	6	7	8

Nach Größenklassen der

1	unter 2	134	92	67	31	.	.	-	-
2	2 - 5	721	2 382	240	500	144	250	.	.
3	5 - 10	520	3 787	248	1 272
4	10 - 20	499	7 284	325	3 188	233	1 860	49	379
5	20 - 30	249	6 060	184	2 839	125	1 392	42	408
6	30 - 50	322	12 547	259	7 124	200	3 556	85	1 160
7	50 - 100	339	24 617	295	15 490	247	8 211	131	2 594
8	100 und mehr	1 065	344 423	1 021	280 477	955	149 441	784	73 649
9	Insgesamt	3 849	401 194	2 639	310 921	2 049	165 362	1 127	78 334
	darunter:								
10	100 - 200	419	60 740	390	41 741	346	21 390	248	8 846
11	200 - 500	471	148 147	456	121 942	436	65 301	382	31 929
12	500 - 1000	146	98 027	146	85 056	144	47 142	128	22 970

Nach Größenklassen des

13	unter 2	854	3 886	241	650	.	.	8	16
14	2 - 8	959	13 119	572	4 676	382	2 249	.	.
15	8 - 16	393	12 424	308	5 929	234	3 070	72	730
16	16 - 24	241	11 868	200	6 240	.	.	71	975
17	24 - 32	157	11 667	137	6 485	105	3 175	39	774
18	32 - 40	98	9 335	88	5 369	66	2 559	.	.
19	40 - 60	173	17 915	153	10 838	125	5 860	.	.
20	60 und mehr	974	320 979	940	270 734	877	145 134	755	72 449
21	Insgesamt	3 849	401 194	2 639	310 921	2 049	165 362	1 127	78 334
	darunter:								
22	60 - 100	242	35 005	221	26 105	201	14 518	154	5 631
23	100 - 250	494	138 402	486	114 332	456	61 966	402	29 906
24	250 und mehr	238	147 572	233	130 297	220	68 651	199	36 912

Betriebswirtschaftliche

25	Insgesamt	3 849	401 194	2 639	310 921	2 049	165 362	1 127	78 334
26	Ackerbaubetriebe	1 354	254 648	1 354	235 019	1 186	132 888	839	66 461
27	Gartenbaubetriebe	79	173	65	57
28	Dauerkulturbetriebe	41	1 241	11	459
29	Futterbaubetriebe	1 644	71 616	556	24 944	284	7 218	85	2 349
30	Veredlungsbetriebe	84	2 870	36	2 369	31	1 300	15	577
31	Pflanzenbauverbundbetriebe	82	4 047	82	2 971	68	1 708	12	261
32	Viehhaltungsverbundbetriebe	93	6 320	65	2 747	46	936	.	.
33	Pflanzenbau- Viehhaltungsbetriebe	472	60 279	470	42 355	428	21 152	171	8 325

- 1) EGE = Europäische Größeneinheit
 2) einschl. Körnermais und Corn-Cob-Mix
 3) Raps, Rübsen, Flachs (Lein), Körnersonnenblumen und andere Ölfrüchte
 4) ohne Ammen- und Mutterkühe
 5) mit 50 kg und mehr Lebendgewicht einschl. ausgemerzter Zuchttiere

und Viehhaltung 2007 nach Größenklassen der landwirtschaftlich genutzten Fläche und für Rechtsformen und sozialökonomische Betriebstypen

Rechtsform Einzelunternehmen

Betriebe mit

Hackfrüchten		Dauergrünland		Milchkühen 4)		Mastschweinen 5)		Lfd Nr.
Betriebe	Fläche ha	Betriebe	Fläche ha	Betriebe	Tiere	Betriebe	Tiere	
9	10	11	12	13	14	15	16	

landwirtschaftlich genutzten Fläche

.	.	.	.	-	-	14	10 147	1
92	33	.	.	8	31	.	.	2
69	42	441	2 452	3
71	113	419	4 022	.	.	36	339	4
.	.	220	3 158	11	115	.	.	5
52	127	262	5 236	16	308	22	3 665	6
76	281	293	8 981	40	1 606	25	3 467	7
403	8 009	944	63 593	240	29 094	67	14 016	8
809	8 664	3 260	89 302	350	31 516	268	32 324	9
108	931	378	18 928	107	7 865	29	5 241	10
188	2 774	415	25 959	101	12 783	.	.	11
85	2 472	126	12 943	28	7 113	13	6 454	12

Standarddeckungsbeitrages

67	21	790	3 222	13
.	.	811	8 412	23	51	80	399	14
.	.	317	6 449	16	78	27	366	15
37	45	182	5 590	16
29	126	124	5 126	17
.	.	80	3 957	.	.	5	22	18
49	262	135	7 065	18	465	14	168	19
396	8 057	821	49 484	260	30 451	61	30 364	20
809	8 664	3 260	89 302	350	31 516	268	32 324	21
53	440	193	8 809	45	1 981	12	2 509	22
210	2 698	431	23 954	144	11 935	33	13 191	23
133	4 920	197	16 721	71	16 535	16	14 664	24

Ausrichtung

809	8 664	3 260	89 302	350	31 516	268	32 324	25
485	7 243	943	19 530	18	857	62	5 752	26
.	.	14	23	-	-	-	-	27
-	-	17	111	-	-	-	-	28
90	148	1 615	46 653	189	20 559	79	333	29
.	.	52	498	-	-	24	16 338	30
39	48	69	1 013	5	5	26	397	31
30	53	91	3 565	8	753	32	3 155	32
157	1 144	459	17 910	130	9 342	45	6 349	33

Noch: 1. [151 T] Landwirtschaftliche Betriebe und ausgewählte Merkmale der Bodennutzung des Standarddeckungsbeitrages und betriebswirtschaftliche Ausrichtung

1.2 [151.3] Haupt-

Lfd Nr.	Landw. genutzte Fläche von ... bis unter ... ha ----- Standarddeckungsbeitrag von ... bis unter ... EGE1) ----- Betriebswirtschaftliche Ausrichtung	Insgesamt		Und zwar					
				Ackerland		Getreide 2)		Ölfrüchten 3)	
		Betriebe	LF ha	Betriebe	Fläche ha	Betriebe	Fläche ha	Betriebe	Fläche ha
		1	2	3	4	5	6	7	8

Nach Größenklassen der

1	unter 2	67	41	51	22	-	-	-	-
2	2 - 5	37	120	17	43	3	8	-	-
3	5 - 10	43	317	18	98	11	49	.	.
4	10 - 20	47	713	25	213	15	87	.	.
5	20 - 30	49	1 218	33	494	22	205	3	36
6	30 - 50	78	3 122	57	1 435	45	664	13	165
7	50 - 100	137	10 352	117	5 961	101	3 141	55	949
8	100 und mehr	904	313 531	868	255 530	819	136 000	683	67 744
9	Insgesamt	1 362	329 414	1 186	263 795	1 016	140 152	757	68 913
	darunter:								
10	100 - 200	302	44 564	279	29 282	249	14 589	180	6 035
11	200 - 500	436	138 823	423	114 446	406	61 360	356	29 957
12	500 - 1000	137	92 634	137	80 065	135	44 443	121	21 849

Nach Größenklassen des

13	unter 2	24	133	6	24	.	.	-	-
14	2 - 8	108	1 910	50	475	32	167	.	.
15	8 - 16	71	2 603	46	622	26	245	5	21
16	16 - 24	88	4 382	67	1 743	.	.	11	141
17	24 - 32	56	5 276	47	2 286	32	912	7	145
18	32 - 40	57	5 835	48	2 587	34	1 142	.	.
19	40 - 60	105	11 744	89	5 951	72	3 135	.	.
20	60 und mehr	853	297 531	833	250 108	780	133 801	671	67 170
21	Insgesamt	1 362	329 414	1 186	263 795	1 016	140 152	757	68 913
	darunter:								
22	60 - 100	166	24 664	156	17 611	143	9 845	104	3 574
23	100 - 250	459	130 586	454	107 303	426	58 053	376	28 020
24	250 und mehr	228	142 281	223	125 194	211	65 903	191	35 576

Betriebswirtschaftliche

25	Insgesamt	1 362	329 414	1 186	263 795	1 016	140 152	757	68 913
26	Ackerbaubetriebe	591	211 137	591	195 491	561	111 112	510	57 377
27	Gartenbaubetriebe	60	112	53	36	-	-	.	.
28	Dauerkulturbetriebe	11	987	6	454	3	154	.	.
29	Futterbaubetriebe	384	53 577	242	22 713	175	6 662	76	2 297
30	Veredlungsbetriebe	48	2 546	29	2 211	27	1 229	.	.
31	Pflanzenbauverbundbetriebe	25	3 323	25	2 531	20	1 453	6	239
32	Viehhaltungsverbundbetr.	17	5 438	14	2 418	11	808	.	.
33	Pflanzenbau- Viehhaltungsbetriebe	226	52 295	226	37 943	219	18 733	148	8 084

- 1) EGE = Europäische Größeneinheit
 2) einschl. Körnermais und Corn-Cob-Mix
 3) Raps, Rübsen, Flachs (Lein), Körnersonnenblumen und andere Ölfrüchte
 4) ohne Ammen- und Mutterkühe
 5) mit 50 kg und mehr Lebendgewicht einschl. ausgemerzter Zuchttiere

und Viehhaltung 2007 nach Größenklassen der landwirtschaftlich genutzten Fläche und für Rechtsformen und sozialökonomische Betriebstypen

erwerbsbetriebe

Betriebe mit								Lfd Nr.
Hackfrüchten		Dauergrünland		Milchkühen 4)		Mastschweinen 5)		
Betriebe	Fläche ha	Betriebe	Fläche ha	Betriebe	Tiere	Betriebe	Tiere	
9	10	11	12	13	14	15	16	

landwirtschaftlich genutzten Fläche

.	.	12	9	-	-	5	9 718	1
4	2	23	64	-	-	.	.	2
7	9	37	204	3
4	2	43	478	4
.	.	42	688	4	68	4	15	5
20	39	68	1 592	10	218	10	3 450	6
44	149	124	4 248	34	1 447	15	3 226	7
372	7 625	810	57 651	234	28 861	59	12 480	8
460	7 851	1 159	64 935	285	30 742	97	29 018	9
85	775	278	15 215	101	7 632	.	.	10
185	2 732	386	24 132	101	12 783	24	2 320	11
80	2 288	121	12 542	28	7 113	.	.	12

Standarddeckungsbeitrages

.	.	20	106	-	-	.	.	13
.	.	99	1 433	.	.	3	14	14
9	4	58	1 975	3	6	7	170	15
17	19	65	2 632	.	.	8	60	16
9	25	48	2 984	.	.	7	91	17
13	20	50	3 243	10	170	.	.	18
31	137	86	5 787	14	370	11	134	19
369	7 636	733	46 776	253	30 133	57	28 531	20
460	7 851	1 159	64 935	285	30 742	97	29 018	21
40	315	136	7 003	40	1 763	.	.	22
202	2 626	405	23 198	23
127	4 695	192	16 574	.	.	16	14 664	24

Ausrichtung

460	7 851	1 159	64 935	285	30 742	97	29 018	25
317	6 553	477	15 563	13	850	26	5 553	26
-	-	9	7	-	-	-	-	27
-	-	3	62	-	-	-	-	28
38	122	378	30 862	152	20 044	19	92	29
.	.	31	333	-	-	15	15 766	30
11	28	20	740	.	.	5	292	31
.	.	17	3 020	.	.	11	2 781	32
84	1 081	224	14 348	116	9 122	21	4 534	33

Noch: 1. [151 T] Landwirtschaftliche Betriebe und ausgewählte Merkmale der Bodennutzung des Standarddeckungsbeitrages und betriebswirtschaftliche Ausrichtung

1.3 [151.4] Neben

Lfd Nr.	Landw. genutzte Fläche von ... bis unter ... ha ----- Standarddeckungsbeitrag von ... bis unter ... EGE1) ----- Betriebswirtschaftliche Ausrichtung	Und zwar							
		Insgesamt		Ackerland		Getreide 2)		Ölfrüchten 3)	
		Betriebe	LF ha	Betriebe	Fläche ha	Betriebe	Fläche ha	Betriebe	Fläche ha
		1	2	3	4	5	6	7	8

Nach Größenklassen der

1	unter 2	67	51	16	9	.	.	-	-
2	2 - 5	684	2 262	223	457	141	242	.	.
3	5 - 10	477	3 470	230	1 173	.	.	25	112
4	10 - 20	452	6 571	300	2 975	218	1 773	.	.
5	20 - 30	200	4 842	151	2 346	103	1 187	39	371
6	30 - 50	244	9 425	202	5 689	155	2 892	72	995
7	50 - 100	202	14 266	178	9 529	146	5 070	76	1 645
8	100 und mehr	161	30 892	153	24 947	136	13 441	101	5 904
9	Insgesamt	2 487	71 779	1 453	47 125	1 033	25 209	370	9 422
	darunter:								
10	100 - 200	117	16 176	111	12 460	97	6 801	68	2 811
11	200 - 500	35	9 324	33	7 497	30	3 941	26	1 972
12	500 - 1000	9	5 393	9	4 991	9	2 699	7	1 121

Nach Größenklassen des

13	unter 2	830	3 753	235	625	109	168	8	16
14	2 - 8	851	11 209	522	4 201	350	2 082	61	352
15	8 - 16	322	9 821	262	5 307	208	2 825	67	709
16	16 - 24	153	7 487	133	4 497	111	2 396	60	834
17	24 - 32	101	6 391	90	4 200	73	2 263	32	629
18	32 - 40	41	3 500	40	2 781	32	1 417	18	483
19	40 - 60	68	6 171	64	4 887	53	2 725	40	1 120
20	60 und mehr	121	23 448	107	20 626	97	11 333	84	5 279
21	Insgesamt	2 487	71 779	1 453	47 125	1 033	25 209	370	9 422
	darunter:								
22	60 - 100	76	10 341	65	8 494	58	4 673	50	2 057
23	100 - 250	35	7 816	32	7 029	30	3 913	26	1 886
24	250 und mehr	10	5 291	10	5 103	9	2 748	8	1 336

Betriebswirtschaftliche

25	Insgesamt	2 487	71 779	1 453	47 125	1 033	25 209	370	9 422
26	Ackerbaubetriebe	763	43 511	763	39 528	625	21 775	329	9 084
27	Gartenbaubetriebe	19	61	12	21
28	Dauerkulturbetriebe	30	254	5	5	.	.	-	-
29	Futterbaubetriebe	1 260	18 039	314	2 231	109	555	9	52
30	Veredlungsbetriebe	36	324	7	158	4	71	.	.
31	Pflanzenbauverbundbetriebe	57	724	57	440	48	255	6	22
32	Viehhaltungsverbundbetr.	76	882	51	330	35	128	.	.
33	Pflanzenbau- Viehhaltungsbetriebe	246	7 984	244	4 412	209	2 419	23	241

- 1) EGE = Europäische Größeneinheit
 2) einschl. Körnermais und Corn-Cob-Mix
 3) Raps, Rübsen, Flachs (Lein), Körnersonnenblumen und andere Ölfrüchte
 4) ohne Ammen- und Mutterkühe
 5) mit 50 kg und mehr Lebendgewicht einschl. ausgemerzter Zuchttiere

und Viehhaltung 2007 nach Größenklassen der landwirtschaftlich genutzten Fläche und für Rechtsformen und sozialökonomische Betriebstypen

erwerbsbetriebe

Betriebe mit								Lfd Nr.
Hackfrüchten		Dauergrünland		Milchkühen 4)		Mastschweinen 5)		
Betriebe	Fläche ha	Betriebe	Fläche ha	Betriebe	Tiere	Betriebe	Tiere	
9	10	11	12	13	14	15	16	

landwirtschaftlich genutzten Fläche

.	.	.	.	-	-	9	429	1
88	32	.	.	8	31	46	255	2
62	33	404	2 248	12	49	39	164	3
67	111	376	3 544	20	165	.	.	4
.	.	178	2 470	7	47	.	.	5
32	88	194	3 645	6	90	12	215	6
32	131	169	4 733	6	159	10	241	7
31	383	134	5 941	6	233	8	1 536	8
349	813	2 101	24 367	65	774	171	3 306	9
23	157	100	3 713	6	233	.	.	10
3	42	29	1 827	-	-	-	-	11
5	185	5	401	-	-	.	.	12

Standarddeckungsbeitrages

.	.	770	3 115	13
130	58	712	6 979	.	.	77	385	14
.	.	259	4 473	13	72	20	196	15
20	26	117	2 958	9	102	.	.	16
20	101	76	2 142	7	114	.	.	17
.	.	30	714	18
18	125	49	1 278	4	95	3	34	19
27	421	88	2 708	7	318	4	1 833	20
349	813	2 101	24 367	65	774	171	3 306	21
13	125	57	1 805	5	218	.	.	22
8	71	26	756	23
6	224	5	146	.	.	-	-	24

Ausrichtung

349	813	2 101	24 367	65	774	171	3 306	25
168	690	466	3 967	5	7	36	199	26
.	.	5	15	-	-	-	-	27
-	-	14	48	-	-	-	-	28
52	26	1 237	15 791	37	515	60	241	29
-	-	21	165	-	-	9	572	30
28	20	49	273	.	.	21	105	31
.	.	74	545	.	.	21	374	32
73	63	235	3 562	14	220	24	1 815	33

Noch: 1. [151 T] Landwirtschaftliche Betriebe und ausgewählte Merkmale der Bodennutzung des Standarddeckungsbeitrages und betriebswirtschaftliche Ausrichtung

1.4 [151.2] Betriebe der Rechtsform

Lfd Nr.	Land ---- Kreis	Und zwar							
		Insgesamt		Ackerland		Getreide 1)		Ölfrüchten 2)	
		Betriebe	LF ha	Betriebe	Fläche ha	Betriebe	Fläche ha	Betriebe	Fläche ha
		1	2	3	4	5	6	7	8
13	Mecklenburg-Vorpommern	3849	401194	2639	310921	2049	165362	1127	78334
13001	Greifswald	12	1041	7	448	6	256	5	145
13002	Neubrandenburg	10	622	-	-
13003	Rostock	12	918	6	637	3	327	3	219
13004	Schwerin	11	52	8	20	.	.	-	-
13005	Stralsund	-	-
13006	Wismar	.	.	-	-	-	-	-	-
13051	Bad Doberan	309	36495	202	29491	165	15896	121	7933
13052	Demmin	303	37452	213	29841	171	17071	112	8730
13053	Güstrow	375	42317	266	30514	202	15779	140	7036
13054	Ludwigslust	565	37827	377	26066	274	12635	103	4167
13055	Mecklenburg-Strelitz	285	31180	223	25725	166	12874	73	6084
13056	Müritz	264	34451	187	26791	159	14215	79	6138
13057	Nordvorpommern	311	39315	218	32041	168	17997	111	9668
13058	Nordwestmecklenburg	419	47480	255	42466	197	22426	148	13696
13059	Ostvorpommern	311	29867	203	19344	160	11196	69	4623
13060	Parchim	337	32732	240	26514	186	12853	81	5112
13061	Rügen	145	13390	89	10124	69	5903	39	2669
13062	Uecker-Randow	177	16038	140	10778	118	5855	43	2114

1) einschl. Körnermais und Corn-Cob-Mix

2) Raps, Rübsen, Flachs (Lein), Körnersonnenblumen und andere Ölfrüchte

3) ohne Ammen- und Mutterkühe

4) mit 50 kg und mehr Lebendgewicht einschl. ausgemerzter Zuchttiere

und Viehhaltung 2007 nach Größenklassen der landwirtschaftlich genutzten Fläche und für Rechtsformen und sozialökonomische Betriebstypen

Einzelunternehmen nach Kreisen

Betriebe mit								
Hackfrüchten		Dauergrünland		Milchkühen 3)		Mastschweinen 4)		Lfd Nr.
Betriebe	Fläche ha	Betriebe	Fläche ha	Betriebe	Tiere	Betriebe	Tiere	
9	10	11	12	13	14	15	16	
809	8664	3260	89302	350	31516	268	32324	13
3	21	10	592	3	46	.	.	13001
-	-	8	507	-	-	.	.	13002
.	.	10	281	-	-	.	.	13003
-	-	.	.	-	-	-	-	13004
-	-	.	.	-	-	-	-	13005
-	-	.	.	-	-	-	-	13006
79	1192	254	6954	26	3548	19	1927	13051
63	951	245	7528	28	2290	23	4640	13052
115	1102	330	11644	63	4324	23	3646	13053
79	429	495	11497	45	3338	29	720	13054
61	616	236	5394	14	867	23	159	13055
42	805	225	7640	24	3342	19	750	13056
67	872	259	7169	35	3145	24	9075	13057
96	1171	347	4946	26	3003	21	5985	13058
68	689	267	10475	26	1226	32	559	13059
66	484	279	6185	24	3286	23	2438	13060
20	123	131	3215	17	1293	8	35	13061
47	192	155	5234	19	1808	19	2377	13062

2. [161 T] Landwirtschaftliche Betriebe der Rechtsform Einzelunternehmen mit

2.1 [161.1] Nach Größenklassen der

Lfd Nr.	Landwirtsch. genutzte Fläche von ... bis unter ... ha	Gewinnermittlung für steuerliche Zwecke						Da		
		Buchführung mit Jahresabschluss			Einnahmen - Ausgaben- überschussrechnung					
		Betriebe	LF ha	SDB EUR/Betrieb	Betriebe	LF ha	SDB EUR/Betrieb	Betriebe	LF ha	SDB EUR/Betrieb
1	2	3	4	5	6	7	8	9		
Betriebe der Rechtsform										
1	unter 2	102	58	58255	72	38	70782	30	20	28190
2	2 - 5	234	822	10371	69	250	8293	140	487	12383
3	5 - 10	291	2192	7278	85	653	13702	163	1215	4440
4	10 - 20	383	5622	9918	132	1936	11191	198	2914	9112
5	20 - 30	222	5428	18525	92	2269	22211	120	2913	16126
6	30 - 50	310	12128	26380	179	7059	30145	.	.	.
7	50 - 100	331	24090	43777	264	19492	46945	62	4166	29295
8	100 und mehr	1061	343703	220404	1029	338306	224128	.	.	.
9	Zusammen	2934	394043	93700	1922	370003	134636	865	21617	16223
darunter:										
10	100 - 200	416	60309	99399	391	57050	100488	24	3078	56955
11	200 - 500	470	147857	219512	463	145720	220320	.	.	.
12	500 - 1000	146	98027	448879	146	98027	448879	-	-	-
von den Betrieben der Rechtsform										
Haupterwerbs										
13	unter 2	66	41	68595	53	32	78259	13	9	29194
14	2 - 5	36	118	45363	17	59	12546	15	47	91985
15	5 - 10	38	280	22577	18	134	38650	15	110	8159
16	10 - 20	44	672	20820	32	482	22759	.	.	.
17	20 - 30	48	1196	39710	30	738	34081	15	384	55726
18	30 - 50	77	3077	43997	55	2188	51080	.	.	.
19	50 - 100	132	9989	60711	114	8654	64974	.	.	.
20	100 und mehr	901	312969	241820	881	309282	244432	.	.	.
21	Zusammen	1342	328341	178183	1200	321570	193641	124	6273	46980
darunter:										
22	100 - 200	300	44292	110748	286	42457	111242	.	.	.
23	200 - 500	435	138534	226448	429	136681	226991	6	1853	187607
24	500 - 1000	137	92634	455172	137	92634	455172	-	-	-
Nebenerwerbs										
25	unter 2	36	17	39298	19	6	49923	17	11	27422
26	2 - 5	198	704	4008	52	191	6902	125	439	2831
27	5 - 10	253	1912	4980	67	519	6999	148	1105	4064
28	10 - 20	339	4950	8503	100	1454	7489	.	.	.
29	20 - 30	174	4232	12681	62	1531	16468	105	2529	10469
30	30 - 50	233	9052	20559	124	4871	20859	101	3872	20717
31	50 - 100	199	14101	32544	150	10837	33242	.	.	.
32	100 und mehr	160	30733	99808	148	29024	103262	12	1709	57215
33	Zusammen	1592	65702	22483	722	48433	36568	741	15343	11076
darunter:										
34	100 - 200	116	16017	70049	105	14592	71198	.	.	.
35	200 - 500	35	9324	133308	34	9039	136151	.	.	.
36	500 - 1000	9	5393	353089	9	5393	353089	-	-	-

Gewinnermittlung für steuerliche Zwecke 2007 nach sozialökonomischen Betriebstypen

landwirtschaftlich genutzten Fläche

von						Umsatzbesteuerung in Form der Regelbesteuerung/Option			Lfd. Nr.
Durchschnittssätze (§ 13a Landwirt)			Gewinnschätzung des Finanzamtes			Betriebe	LF ha	SDB EUR/Betrieb	
Betriebe	LF ha	SDB EUR/Betrieb	Betriebe	LF ha	SDB EUR/Betrieb	Betriebe	LF ha	SDB EUR/Betrieb	
10	11	12	13	14	15	16	17	18	
Einzelunternehmen zusammen									
-	-	-	-	-	-	68	33	64310	1
18	62	5806	7	23	2343	88	311	8203	2
34	251	5139	9	73	6081	100	763	12586	3
40	602	10088	13	170	8751	160	2324	9972	4
5	127	14352	5	119	12449	98	2427	22138	5
6	242	16460	.	.	.	165	6446	23030	6
.	194	14238	46668	7
.	.	.	-	-	-	853	285683	221536	8
107	1707	15605	40	716	11050	1726	312225	122794	9
.	.	.	-	-	-	314	45688	97084	10
.	.	.	-	-	-	388	122926	209069	11
-	-	-	-	-	-	125	83643	451303	12
Einzelunternehmen sind:									
betriebe									
-	-	-	-	-	-	48	28	73181	13
.	16	50	16494	14
.	20	147	36241	15
.	21	318	21840	16
.	26	656	49101	17
.	46	1849	31046	18
.	.	.	-	-	-	82	6206	66192	19
.	.	.	-	-	-	714	258132	244532	20
12	413	73464	6	85	7649	973	267386	192897	21
.	.	.	-	-	-	217	32286	108972	22
-	-	-	-	-	-	355	114168	216225	23
-	-	-	-	-	-	116	78250	458924	24
betriebe									
-	-	-	-	-	-	20	5	43022	25
.	72	260	6360	26
.	80	616	6672	27
.	139	2006	8179	28
.	72	1771	12402	29
.	.	.	3	106	9848	119	4597	19931	30
.	112	8032	32373	31
-	-	-	-	-	-	139	27551	103409	32
95	1294	8297	34	632	11650	753	44839	32209	33
-	-	-	-	-	-	97	13401	70490	34
-	-	-	-	-	-	33	8757	132079	35
-	-	-	-	-	-	9	5393	353089	36

Noch: 2. [161 T] Landwirtschaftliche Betriebe der Rechtsform Einzelunternehmen mit

2.2 [161.2] Nach Größenklassen des

Lfd Nr.	Standard- deckungs- beitrag von ... bis unter ... EGE 1)	Gewinnermittlung für steuerliche Zwecke			Buchführung mit Jahresabschluss			Einnahmen - Ausgaben- überschussrechnung			Da
		Betriebe	LF ha	SDB EUR/Betrieb	Betriebe	LF ha	SDB EUR/Betrieb	Betriebe	LF ha	SDB EUR/Betrieb	
		1	2	3	4	5	6	7	8	9	
Betriebe der Rechtsform											
1	unter 2	288	1548	1459	83	465	1500	187	985	1437	
2	2 - 8	659	10282	5660	219	3880	5968	354	5459	5556	
3	8 - 16	361	11667	13865	178	6436	13894	159	4702	13959	
4	16 - 24	238	11767	23415	154	8348	23456	77	3266	23557	
5	24 - 32	149	11380	33534	116	9387	33768	27	1836	33105	
6	32 - 40	98	9335	43363	78	7759	43394	17	1369	43374	
7	40 - 60	173	17915	58594	155	16930	58799	.	.	.	
8	60 und mehr	968	320149	248764	939	316798	250094	.	.	.	
9	Zusammen	2934	394043	93700	1922	370003	134636	865	21617	16223	
darunter:											
10	60 - 100	241	34992	95505	223	33603	95574	.	.	.	
11	100 - 250	489	137585	189882	482	135877	189612	7	1707	208466	
12	250 und mehr	238	147572	524936	234	147318	521932	.	.	.	
von den Betrieben der Rechtsform											
Haupterwerbs											
13	unter 2	23	125	1484	15	77	1450	.	.	.	
14	2 - 8	99	1817	5962	56	1138	6209	35	582	5523	
15	8 - 16	68	2488	14191	46	1839	14132	19	595	14411	
16	16 - 24	87	4337	23440	62	3480	23557	.	.	.	
17	24 - 32	54	5124	33760	44	4267	34133	.	.	.	
18	32 - 40	57	5835	43608	48	5105	43420	.	.	.	
19	40 - 60	105	11744	60073	98	11285	60247	7	460	57636	
20	60 und mehr	849	296873	264872	831	294379	265221	.	.	.	
21	Zusammen	1342	328341	178183	1200	321570	193641	124	6273	46980	
darunter:											
22	60 - 100	166	24664	95705	157	24072	95918	9	592	91988	
23	100 - 250	455	129927	192935	
24	250 und mehr	228	142281	531598	
Nebenerwerbs											
25	unter 2	265	1423	1457	68	389	1511	.	.	.	
26	2 - 8	560	8465	5606	163	2742	5886	319	4876	5560	
27	8 - 16	293	9180	13789	132	4598	13811	140	4107	13898	
28	16 - 24	151	7431	23401	92	4868	23389	.	.	.	
29	24 - 32	95	6256	33405	72	5120	33545	.	.	.	
30	32 - 40	41	3500	43023	30	2654	43351	.	.	.	
31	40 - 60	68	6171	56311	57	5645	56310	.	.	.	
32	60 und mehr	119	23276	133840	108	22419	133699	.	.	.	
33	Zusammen	1592	65702	22483	722	48433	36568	741	15343	11076	
darunter:											
34	60 - 100	75	10328	95062	66	9531	94756	.	.	.	
35	100 - 250	34	7657	149026	
36	250 und mehr	10	5291	373036	

1) EGE = Europäische Größeneinheit

Gewinnermittlung für steuerliche Zwecke 2007 nach sozialökonomischen Betriebstypen

Standarddeckungsbeitrages in EGE

von						Umsatzbesteuerung in Form der Regelbesteuerung/Option			Lfd. Nr.
Durchschnittssätze (§ 13a Landwirt)			Gewinnschätzung des Finanzamtes			Betriebe	LF ha	SDB EUR/Betrieb	
Betriebe	LF ha	SDB EUR/Betrieb	Betriebe	LF ha	SDB EUR/Betrieb	Betriebe	LF ha	SDB EUR/Betrieb	
10	11	12	13	14	15	16	17	18	
Einzelunternehmen zusammen									
13	79	1568	5	19	1335	98	526	1425	1
61	601	5253	25	342	5413	277	4722	5760	2
18	402	12593	6	127	14343	166	5682	13877	3
.	148	7532	23308	4
.	94	8152	34028	5
.	56	5534	43377	6
.	117	12809	59136	7
.	770	267269	249230	8
107	1707	15605	40	716	11050	1726	312225	122794	9
-	-	-	-	-	-	184	28306	95309	10
-	-	-	-	-	-	388	113206	189348	11
.	.	.	-	-	-	198	125757	509612	12
Einzelunternehmen sind:									
betriebe									
-	-	-	.	.	.	12	56	1470	13
.	56	1147	6243	14
3	53	13705	-	-	-	39	1621	14207	15
.	60	3078	23396	16
.	36	3854	34259	17
.	.	.	-	-	-	28	2998	43511	18
.	.	.	-	-	-	71	8518	60518	19
.	.	.	-	-	-	671	246114	266193	20
12	413	73464	6	85	7649	973	267386	192897	21
-	-	-	-	-	-	123	19375	95904	22
-	-	-	-	-	-	359	106230	192954	23
.	.	.	-	-	-	189	120509	516129	24
betriebe									
13	79	1568	.	.	.	86	470	1418	25
.	221	3575	5638	26
15	348	12371	6	127	14343	127	4062	13776	27
5	102	20975	.	.	.	88	4453	23248	28
.	58	4298	33884	29
.	28	2536	43243	30
.	46	4291	57004	31
.	99	21155	134262	32
95	1294	8297	34	632	11650	753	44839	32209	33
-	-	-	.	.	.	61	8931	94109	34
-	-	-	-	-	-	29	6975	144709	35
-	-	-	-	-	-	9	5248	372752	36

Noch: 2. [161 T] Landwirtschaftliche Betriebe der Rechtsform Einzelunternehmen mit

2.3 [161.3] Nach betriebswirt

Lfd Nr.	Betriebs- wirtschaftliche Ausrichtung	Gewinnermittlung für steuerliche Zwecke			Buchführung mit Jahresabschluss			Einnahmen - Ausgaben- überschussrechnung			Da
		Betriebe	LF ha	SDB EUR/Betrieb	Betriebe	LF ha	SDB EUR/Betrieb	Betriebe	LF ha	SDB EUR/Betrieb	
		1	2	3	4	5	6	7	8	9	
Betriebe der Rechtsform											
1	Zusammen	2934	394043	93700	1922	370003	134636	865	21617	16223	
2	Ackerbaubetriebe	1235	253316	127860	926	243057	164652	255	9314	19001	
3	Gartenbaubetriebe	79	173	91224	52	79	79948	27	94	112941	
4	Dauerkulturbetriebe	32	1205	163384	18	1059	249981	11	111	58449	
5	Futterbaubetriebe	1024	67661	46741	542	58502	81816	421	8302	7395	
6	Veredlungsbetr.	77	2756	116211	58	2305	129449	13	225	48743	
7	Pflanzenbauverbundbetr.	50	3821	60006	28	3379	96875	.	.	.	
8	Viehhaltungsverbundbetr.	47	6098	74937	21	5615	156189	.	.	.	
9	Pflanzenbau- Viehhaltungsbetriebe	390	59012	105743	277	56007	143684	98	2714	13123	
von den Betrieben der Rechtsform											
Haupterwerbs											
10	Zusammen	1342	328341	178183	1200	321570	193641	124	6273	46980	
11	Ackerbaubetriebe	585	210811	230638	560	208158	238283	.	.	.	
12	Gartenbaubetriebe	60	112	98790	44	63	82308	16	49	144113	
13	Dauerkulturbetriebe	11	987	383974	
14	Futterbaubetriebe	375	53311	113662	314	50582	132077	52	2580	20722	
15	Veredlungsbetr.	47	2449	159943	37	2156	172807	.	.	.	
16	Pflanzenbauverbundbetr.	25	3323	106605	
17	Viehhaltungsverbundbetr.	17	5438	184952	14	5348	221658	3	89	13661	
18	Pflanzenbau- Viehhaltungsbetriebe	222	51911	171610	202	51151	186299	.	.	.	
Nebenerwerbs											
19	Zusammen	1592	65702	22483	722	48433	36568	741	15343	11076	
20	Ackerbaubetriebe	650	42505	35359	366	34899	51993	.	.	.	
21	Gartenbaubetriebe	19	61	67334	8	16	66967	11	45	67600	
22	Dauerkulturbetriebe	21	219	47837	
23	Futterbaubetriebe	649	14350	8072	228	7920	12598	369	5722	5517	
24	Veredlungsbetr.	30	307	47698	21	149	53056	.	21	.	
25	Pflanzenbauverbundbetr.	25	498	13407	.	.	.	15	253	11837	
26	Viehhaltungsverbundbetr.	30	660	12594	7	267	25251	.	.	.	
27	Pflanzenbau- Viehhaltungsbetriebe	168	7101	18706	75	4856	28910	80	1984	10592	

Gewinnermittlung für steuerliche Zwecke 2007 nach sozialökonomischen Betriebstypen

schaftlicher Ausrichtung

von						Umsatzbesteuerung in Form der Regelbesteuerung (Option)			Lfd. Nr.
Durchschnittssätze (§ 13a Landwirt)			Gewinnschätzung des Finanzamtes						
Betriebe	LF ha	SDB EUR/Betrieb	Betriebe	LF ha	SDB EUR/Betrieb	Betriebe	LF ha	SDB EUR/Betrieb	
10	11	12	13	14	15	16	17	18	

Einzelunternehmen zusammen

107	1707	15605	40	716	11050	1726	312225	122794	1
40	583	8596	14	361	17831	807	209466	159056	2
-	-	-	-	-	-	49	73	78974	3
-	-	-	-	-	-	16	637	194731	4
43	596	7013	18	260	5738	511	46784	66721	5
6	226	134425	-	-	-	51	1927	118423	6
.	.	.	-	-	-	30	3253	85666	7
5	54	10531	.	.	.	22	4175	108164	8
10	219	12129	5	73	6398	240	45909	131314	9

Einzelunternehmen sind:

betriebe

12	413	73464	6	85	7649	973	267386	192897	10
.	466	177901	238243	11
-	-	-	-	-	-	40	56	79981	12
-	-	-	-	-	-	7	542	408219	13
.	245	39363	128999	14
.	.	.	-	-	-	30	1734	168504	15
.	.	.	-	-	-	16	2861	146855	16
-	-	-	-	-	-	11	3853	203268	17
.	.	.	-	-	-	158	41076	185853	18

betriebe

95	1294	8297	34	632	11650	753	44839	32209	19
.	341	31565	50840	20
-	-	-	-	-	-	9	17	74500	21
.	9	95	28684	22
.	266	7421	9358	23
.	.	.	-	-	-	21	193	46880	24
.	.	.	-	-	-	14	393	15736	25
5	54	10531	.	.	.	11	322	13059	26
.	82	4833	26228	27

3. [301 R] Landwirtschaftliche Betriebe der Rechtsform Einzelunternehmen 2007 nach Arbeitsbereichen, Beschäftigtengruppen und sozialökonomischen Betriebstypen

Lfd. Nr.	Standarddeckungsbeitrag von ... bis unter ... EGE 1)	Betriebswirtschaftliche Ausrichtung	Und zwar Betriebe mit											
			Betriebsinhabern und Familienangehörigen						familienfremden Arbeitskräften 2)					
			im Betrieb				in anderer Erwerbstätigkeit		mit ständigen Arbeitskräften		mit nicht-ständ. Arbeitskräften			
			vollbeschäft.		teilbeschäft.		zu-		und zwar (Sp.7)		zu-		mit	
			zu-	mit	zu-	mit	zu-	und im	Betr.-	zu-	Vollbe-	mit	Ar-	Ar-
sammen	2 u. m. Vollbeschäft.	sammen	nur Teilbeschäft.	sammen	Betrieb	inh. u./oder Eheg.	sammen	schäft.	Arbeitskräften	Arbeitskräften	Arbeitskräften	Arbeitskräften		
Betr.		LF ha		Betriebe										
1	2	3	4	5	6	7	8	9	10	11	12			
Insgesamt														
01	unter 2	818	3952	57	-	810	761	553	546	553	15	13	8	
02	2 - 8	1002	14209	145	16	895	857	581	564	558	45	22	23	
03	8 - 16	449	12776	62	.	422	387	322	322	314	17	14	3	
04	16 - 24	197	10666	62	9	167	134	122	122	122	9	6	21	
05	24 - 32	169	12527	67	9	121	102	96	89	94	9	4	15	
06	32 - 40	87	9051	38	.	59	49	38	38	36	17	14	11	
07	40 - 60	165	15535	101	15	99	64	45	45	45	28	20	8	
08	60 und mehr	984	322817	847	197	569	137	223	201	212	584	482	169	
09	Insgesamt	3872	401533	1380	252	3142	2492	1981	1928	1935	724	576	259	
darunter:														
10	60 - 100	255	38142	211	41	145	44	74	68	73	60	29	18	
11	100 - 250	492	137384	429	107	296	63	102	91	95	311	249	83	
12	250 und mehr	237	147292	207	49	127	30	47	42	44	212	204	68	
Betriebswirtschaftliche Ausrichtung														
13	Ackerbaubetriebe	1387	256758	613	87	1049	775	635	610	609	342	271	149	
14	Gartenbaubetriebe	74	138	48	25	51	26	18	14	18	29	23	16	
15	Dauerkulturbetriebe	35	881	6	.	32	29	20	19	20	5	.	8	
16	Futterbaubetriebe	1661	71852	404	83	1445	1257	960	943	954	192	147	51	
17	Veredlungsbetriebe	69	2646	51	.	37	18	20	17	18	27	15	3	
18	Pflanzenbauverbundbetr.	82	4122	24	.	72	58	52	52	50	18	18	5	
19	Viehhaltungsverbundbetr.	66	5221	8	.	63	58	51	51	51	8	8	-	
20	Pflanzenbau- Viehhaltungsbetriebe	496	59916	226	47	392	270	224	220	214	102	.	26	
davon: Haupterwerbsbetriebe														
21	unter 2	23	119	23	-	16	-	-	-	
22	2 - 8	144	2260	122	16	45	22	24	14	24	30	14	16	
23	8 - 16	52	1322	52	.	25	-	15	15	14	17	14	.	
24	16 - 24	60	3425	53	9	37	7	6	7	
25	24 - 32	60	5644	57	9	19	.	12	12	10	.	4	7	
26	32 - 40	43	5015	38	.	15	5	8	8	6	9	6	4	
27	40 - 60	100	10151	98	15	35	.	8	8	8	28	20	.	
28	60 und mehr	894	303504	819	197	488	75	160	141	149	575	479	166	
29	Zusammen	1377	331442	1263	252	680	114	233	204	217	675	544	203	
darunter:														
30	60 - 100	201	30580	188	41	100	13	33	29	32	57	29	.	
31	100 - 250	464	130881	423	107	270	41	85	75	78	305	246	.	
32	250 und mehr	228	142044	207	49	118	21	42	37	39	212	204	.	
Betriebswirtschaftliche Ausrichtung														
33	Ackerbaubetriebe	632	214529	579	87	316	53	114	103	108	329	262	111	
34	Gartenbaubetriebe	51	96	.	25	27	7	6	.	6	29	23	16	
35	Dauerkulturbetriebe	7	707	6	.	4	
36	Futterbaubetriebe	385	52413	361	83	171	24	59	50	53	162	126	41	
37	Veredlungsbetriebe	43	2479	40	.	13	3	8	7	7	24	.	3	
38	Pflanzenbauverbundbetr.	28	3182	24	.	18	4	5	5	5	18	18	5	
39	Viehhaltungsverbundbetr.	9	4908	.	.	6	8	8	-	
40	Pflanzenbau- Viehhaltungsbetriebe	222	53128	202	47	125	20	38	34	35	.	90	.	
Nebenerwerbsbetriebe														
41	unter 2	795	3833	34	-	794	761	13	8	
42	2 - 8	858	11948	23	-	850	835	557	550	534	15	8	7	
43	8 - 16	397	11454	10	-	397	387	307	307	300	-	-	.	
44	16 - 24	136	7241	9	-	129	127	-	14	
45	24 - 32	109	6883	10	-	102	.	84	77	84	.	-	8	
46	32 - 40	44	4036	-	-	44	44	30	30	30	8	8	7	
47	40 - 60	65	5383	3	-	64	.	37	37	37	-	-	.	
48	60 und mehr	90	19313	28	-	80	62	63	60	63	9	3	3	
49	Zusammen	2496	70091	118	-	2462	2378	1747	1723	1717	49	32	56	
darunter:														
50	60 - 100	54	7562	23	-	45	31	41	39	41	3	-	.	
51	100 - 250	27	6503	5	-	26	22	17	16	17	6	3	.	
52	250 und mehr	9	5248	-	-	9	9	5	5	5	-	-	.	
Betriebswirtschaftliche Ausrichtung														
53	Ackerbaubetriebe	756	42229	34	-	733	722	521	507	501	13	9	38	
54	Gartenbaubetriebe	24	41	.	-	24	19	11	.	11	-	-	-	
55	Dauerkulturbetriebe	28	173	-	-	28	-	.	
56	Futterbaubetriebe	1276	19439	43	-	1274	1233	901	893	901	30	21	10	
57	Veredlungsbetriebe	26	167	11	-	24	15	12	10	11	3	-	-	
58	Pflanzenbauverbundbetr.	54	940	-	-	54	54	47	47	45	-	-	-	
59	Viehhaltungsverbundbetr.	57	313	.	-	57	-	-	-	
60	Pflanzenbau- Viehhaltungsbetriebe	274	6788	24	-	267	250	186	186	179	.	.	.	

1) EGE= Europäische Größeneinheit
2) im Betrieb beschäftigt

4. [302 R] Beschäftigte Betriebsinhaber und Familienangehörige in den landwirtschaftlichen Betrieben der Rechtsform Einzelunternehmen 2007 nach sozialökonomischen Betriebstypen, Größenklassen des Standarddeckungsbeitrages in EGE sowie betriebswirtschaftliche Ausrichtung

4.1 [302.1] Insgesamt

Lfd. Nr.	Standarddeckungs- beitrag von ... bis unter ... EGE 1) Betriebswirt- schaftliche Ausrichtung	Im Betrieb beschäftigt				Betriebsinhaber				
		ins- gesamt	vollbe- schäf- tigt	und in anderer Erwerbstätigkeit		im Betrieb und/oder Haushalt beschäftigt		in anderer Erwerbs- tätigkeit		
				zu- sammen	vollbe- schäf- tigt	zu- sammen	vollbe- schäf- tigt	zu- sammen	vollbe- schäf- tigt	
		Personen								
		1	2	3	4	5	6	7	8	9
Insgesamt										
01	unter 2	1132	57	666	546	818	68	818	50	509
02	2 - 8	1472	162	756	583	1002	163	1002	144	507
03	8 - 16	733	67	448	339	449	62	449	62	297
04	16 - 24	320	71	140	82	197	62	197	55	116
05	24 - 32	258	76	127	105	169	74	169	67	75
06	32 - 40	111	39	45	37	87	39	87	38	34
07	40 - 60	260	119	59	25	165	103	165	100	30
08	60 und mehr	1828	1085	242	133	984	827	984	820	109
09	Insgesamt	6115	1677	2483	1850	3872	1400	3872	1337	1677
10	darunter: 60 - 100	466	261	88	56	255	196	255	195	51
11	100 - 250	928	554	104	51	492	427	492	421	38
12	250 und mehr	434	270	50	26	237	204	237	204	20
Betriebswirtschaftliche Ausrichtung										
13	Ackerbaubetriebe	2145	711	766	545	1387	609	1387	591	514
14	Gartenbaubetriebe	145	77	16	11	74	51	74	48	13
15	Dauerkulturbetriebe	41	7	21	21	35	6	35	6	19
16	Futterbaubetriebe	2554	506	1235	938	1661	420	1661	386	852
17	Veredlungsbetriebe	107	58	20	12	69	51	69	50	8
18	Pflanzenbauverbundbetr.	138	25	67	49	82	26	82	24	48
19	Viehhaltungsverbundbetr.	110	10	51	44	66	9	66	8	38
20	Pflanzenbau- Viehhaltungsbetriebe	875	282	307	230	496	227	496	224	184
darunter: männlich										
21	unter 2	701	34	404	359	592	34	592	34	358
22	2 - 8	988	134	517	423	801	130	801	130	401
23	8 - 16	471	56	294	244	329	55	329	55	218
24	16 - 24	194	51	103	69	141	51	141	44	86
25	24 - 32	176	57	88	79	137	61	137	54	66
26	32 - 40	83	27	36	32	73	28	73	27	31
27	40 - 60	191	104	30	18	154	96	154	93	27
28	60 und mehr	1191	910	110	73	868	747	868	746	82
29	Zusammen	3996	1373	1582	1297	3095	1203	3095	1184	1268
30	darunter: 60 - 100	303	212	42	33	208	169	208	169	31
31	100 - 250	610	478	43	25	440	387	440	386	32
32	250 und mehr	278	220	25	15	220	191	220	191	19
Betriebswirtschaftliche Ausrichtung										
33	Ackerbaubetriebe	1470	623	509	420	1172	567	1172	552	424
34	Gartenbaubetriebe	81	45	10	7	48	36	48	33	9
35	Dauerkulturbetriebe	34	7	17	17	33	6	33	6	17
36	Futterbaubetriebe	1604	391	759	606	1251	330	1251	329	603
37	Veredlungsbetriebe	63	40	11	7	52	38	52	38	7
38	Pflanzenbauverbundbetr.	89	23	49	41	77	23	77	23	46
39	Viehhaltungsverbundbetr.	74	10	30	29	57	8	57	8	30
40	Pflanzenbau- Viehhaltungsbetriebe	579	234	197	169	404	195	404	195	132

1) EGE= Europäische Größeneinheit

Noch: 4. [302 R] Beschäftigte Betriebsinhaber und Familienangehörige in den landwirtschaftlichen Betrieben der Rechtsform Einzelunternehmen 2007 nach sozialökonomischen Betriebstypen, Größenklassen des Standarddeckungsbeitrages in EGE sowie betriebswirtschaftliche Ausrichtung

4.2 [302.2] Haupterwerbsbetriebe

Lfd. Nr.	Standarddeckungs- beitrag von ... bis unter ... EGE 1) Betriebswirt- schaftliche Ausrichtung	Im Betrieb beschäftigt				Betriebsinhaber				in anderer Erwerbs- tätigkeit
		ins- gesamt	vollbe- schäf- tigt	und in anderer Erwerbstätigkeit		zu- sammen	vollbe- schäf- tigt	im Betrieb		
				zu- sammen	vollbe- schäf- tigt			zu- sammen	vollbe- schäf- tigt	
1	2	3	4	5	6	7	8	9		
Insgesamt										
01	unter 2	39	23	2	1	23	23	23	23	-
02	2 - 8	218	138	21	7	144	129	144	122	7
03	8 - 16	83	57	15	1	52	52	52	52	7
04	16 - 24	119	62	6	3	60	53	60	46	1
05	24 - 32	87	66	12	9	60	57	60	57	1
06	32 - 40	65	39	13	5	43	39	43	38	4
07	40 - 60	159	116	11	4	100	97	100	97	3
08	60 und mehr	1707	1057	176	89	894	807	894	801	55
09	Insgesamt	2479	1559	256	119	1377	1258	1377	1237	78
10	darunter: 60 - 100	395	238	46	30	201	180	201	180	15
11	100 - 250	888	548	85	38	464	422	464	416	25
12	250 und mehr	425	270	45	21	228	204	228	204	15
Betriebswirtschaftliche Ausrichtung										
13	Ackerbaubetriebe	1083	677	132	73	632	575	632	565	38
14	Gartenbaubetriebe	112	73	3	3	51	43	51	43	3
15	Dauerkulturbetriebe	11	7	1	1	7	6	7	6	1
16	Futterbaubetriebe	692	463	62	16	385	360	385	351	16
17	Veredlungsbetriebe	64	47	8	4	43	40	43	40	2
18	Pflanzenbauverbundbetr.	57	25	7	3	28	24	28	24	3
19	Viehhaltungsverbundbetr.	20	9	1	-	9	8	9	7	-
20	Pflanzenbau- Viehhaltungsbetriebe	439	258	42	19	222	201	222	200	15
darunter: männlich										
21	unter 2	22	8	-	-	8	8	8	8	-
22	2 - 8	148	118	21	7	123	115	123	115	7
23	8 - 16	53	46	8	1	45	45	45	45	7
24	16 - 24	57	43	2	1	43	43	43	36	1
25	24 - 32	59	48	8	7	46	45	46	45	1
26	32 - 40	39	27	6	2	29	28	29	27	1
27	40 - 60	113	101	3	1	92	90	92	90	2
28	60 und mehr	1104	887	66	37	798	732	798	731	41
29	Zusammen	1596	1279	114	56	1185	1106	1185	1097	60
30	darunter: 60 - 100	250	193	14	10	168	158	168	158	5
31	100 - 250	583	473	32	17	417	382	417	381	22
32	250 und mehr	270	220	20	10	212	191	212	191	14
Betriebswirtschaftliche Ausrichtung										
33	Ackerbaubetriebe	732	590	56	37	576	534	576	526	29
34	Gartenbaubetriebe	61	44	-	-	34	31	34	31	-
35	Dauerkulturbetriebe	8	7	1	1	7	6	7	6	1
36	Futterbaubetriebe	429	365	28	4	311	305	311	304	13
37	Veredlungsbetriebe	39	31	4	2	32	29	32	29	2
38	Pflanzenbauverbundbetr.	29	23	2	1	25	23	25	23	1
39	Viehhaltungsverbundbetr.	11	9	-	-	8	7	8	7	-
40	Pflanzenbau- Viehhaltungsbetriebe	287	210	23	11	191	171	191	171	14

1) EGE= Europäische Größeneinheit

Noch: 4. [302 R] Beschäftigte Betriebsinhaber und Familienangehörige in den landwirtschaftlichen Betrieben der Rechtsform Einzelunternehmen 2007 nach sozialökonomischen Betriebstypen, Größenklassen des Standarddeckungsbeitrages in EGE sowie betriebswirtschaftliche Ausrichtung

4.3 [302.3] Nebenerwerbsbetriebe

Lfd. Nr.	Standarddeckungsbeitrag von ... bis unter ... EGE 1)	Betriebswirtschaftliche Ausrichtung	Im Betrieb beschäftigt		Betriebsinhaber					in anderer Erwerbs- tätigkeit	
			insgesamt	vollbeschäftigt	und in anderer Erwerbstätigkeit		zusammen	vollbeschäftigt	im Betrieb		
					zusammen	vollbeschäftigt			zusammen		vollbeschäftigt
			Personen								
1	2	3	4	5	6	7	8	9			
Insgesamt											
01	unter 2		1093	34	664	545	795	45	795	27	509
02	2 - 8		1254	23	735	576	858	34	858	22	500
03	8 - 16		649	10	433	338	397	10	397	10	290
04	16 - 24		201	9	134	79	136	9	136	9	115
05	24 - 32		171	10	115	96	109	17	109	10	74
06	32 - 40		46	-	32	32	44	-	44	-	30
07	40 - 60		101	3	48	21	65	6	65	3	27
08	60 und mehr		121	28	66	44	90	20	90	19	54
09	Insgesamt		3636	118	2227	1731	2496	142	2496	101	1599
10	darunter: 60 - 100		71	23	42	26	54	16	54	15	36
11	100 - 250		41	5	19	13	27	4	27	4	13
12	250 und mehr		9	-	5	5	9	-	9	-	5
Betriebswirtschaftliche Ausrichtung											
13	Ackerbaubetriebe		1062	34	634	472	756	34	756	26	476
14	Gartenbaubetriebe		33	4	13	8	24	7	24	4	10
15	Dauerkulturbetriebe		30	-	20	20	28	-	28	-	18
16	Futterbaubetriebe		1861	43	1173	922	1276	60	1276	35	836
17	Veredlungsbetriebe		43	11	12	8	26	11	26	10	6
18	Pflanzenbauverbundbetr.		81	-	60	46	54	2	54	-	45
19	Viehhaltungsverbundbetr.		90	1	50	44	57	1	57	1	38
20	Pflanzenbau- Viehhaltungsbetriebe		435	24	265	211	274	26	274	24	169
darunter: männlich											
21	unter 2		679	26	404	359	584	26	584	26	358
22	2 - 8		840	15	496	416	678	15	678	15	394
23	8 - 16		418	10	286	243	284	10	284	10	211
24	16 - 24		136	8	101	68	97	8	97	8	85
25	24 - 32		117	9	80	72	91	16	91	9	65
26	32 - 40		44	-	30	30	44	-	44	-	30
27	40 - 60		78	3	27	17	62	6	62	3	25
28	60 und mehr		87	23	44	36	70	15	70	15	41
29	Zusammen		2400	95	1468	1241	1910	97	1910	87	1208
30	darunter: 60 - 100		53	19	28	23	40	11	40	11	26
31	100 - 250		26	4	11	8	22	4	22	4	10
32	250 und mehr		8	-	5	5	8	-	8	-	5
Betriebswirtschaftliche Ausrichtung											
33	Ackerbaubetriebe		739	33	453	383	597	33	597	26	395
34	Gartenbaubetriebe		21	1	10	7	13	4	13	1	9
35	Dauerkulturbetriebe		26	-	16	16	26	-	26	-	16
36	Futterbaubetriebe		1175	26	731	602	939	25	939	25	590
37	Veredlungsbetriebe		24	9	7	5	20	9	20	9	5
38	Pflanzenbauverbundbetr.		60	-	47	40	52	-	52	-	45
39	Viehhaltungsverbundbetr.		63	1	30	29	49	1	49	1	30
40	Pflanzenbau- Viehhaltungsbetriebe		292	24	174	158	213	24	213	24	118

1) EGE= Europäische Größeneinheit

5. [303 R] Beschäftigte Betriebsinhaber und/oder Ehegatten in den landwirtschaftlichen Betrieben der Rechtsform Einzelunternehmen 2007 nach sozialökonomischen Betriebstypen, Größenklassen des Standarddeckungsbeitrages in EGE sowie betriebswirtschaftliche Ausrichtung

5.1 [303.1] Insgesamt

Lfd. Nr.	Standarddeckungsbeitrag von ... bis unter ... EGE 1)	Betriebswirtschaftliche Ausrichtung	Im Betrieb beschäftigt				Im Betrieb und/oder Haushalt beschäftigt				In anderer Erwerbs- tätigkeit
			ins- gesamt	vollbe- schäf- tigt	und in anderer Erwerbstätigkeit		zu- sammen	vollbe- schäf- tigt	im Haushalt		
					zu- sammen	vollbe- schäf- tigt			zu- sammen	vollbe- schäf- tigt	
1	2	3	4	5	6	7	8	9			
Insgesamt											
01	unter 2		1093	57	650	533	1128	96	170	-	657
02	2 - 8		1290	157	664	499	1353	195	345	7	686
03	8 - 16		656	64	421	326	663	82	88	-	425
04	16 - 24		271	70	132	74	285	88	98	-	146
05	24 - 32		220	75	110	89	227	87	71	1	117
06	32 - 40		100	39	40	35	101	43	12	-	40
07	40 - 60		223	109	53	19	223	117	56	-	53
08	60 und mehr		1479	948	205	103	1513	1110	416	13	227
09	Insgesamt		5333	1521	2276	1678	5493	1819	1256	21	2352
10	darunter: 60 - 100		369	232	72	41	376	267	86	1	78
11	100 - 250		751	475	90	40	767	563	226	6	101
12	250 und mehr		358	241	43	22	369	280	104	6	48
Betriebswirtschaftliche Ausrichtung											
13	Ackerbaubetriebe		1891	656	696	492	1957	761	483	7	735
14	Gartenbaubetriebe		119	67	15	10	122	76	33	-	19
15	Dauerkulturbetriebe		40	6	21	21	41	7	6	-	22
16	Futterbaubetriebe		2292	454	1158	870	2363	582	554	10	1179
17	Veredlungsbetriebe		101	57	16	9	104	61	24	-	19
18	Pflanzenbauverbundbetr.		109	24	64	46	109	28	25	-	64
19	Viehhaltungsverbundbetr.		91	8	51	44	97	14	12	1	55
20	Pflanzenbau- Viehhaltungsbetriebe		688	248	255	185	700	290	118	3	259
darunter: männlich											
21	unter 2		672	34	391	346	679	34	41	-	398
22	2 - 8		895	130	455	368	902	130	118	-	455
23	8 - 16		400	56	267	231	400	56	27	-	267
24	16 - 24		166	51	95	61	173	58	33	-	102
25	24 - 32		150	56	75	66	150	64	22	-	75
26	32 - 40		77	27	33	31	77	28	2	-	33
27	40 - 60		157	94	27	15	157	98	15	-	27
28	60 und mehr		927	781	87	55	927	783	75	-	87
29	Zusammen		3445	1230	1429	1172	3466	1252	334	-	1443
30	darunter: 60 - 100		230	185	33	25	230	185	8	-	33
31	100 - 250		470	400	34	18	470	402	45	-	34
32	250 und mehr		227	196	20	12	227	196	22	-	20
Betriebswirtschaftliche Ausrichtung											
33	Ackerbaubetriebe		1275	572	456	384	1282	589	117	-	463
34	Gartenbaubetriebe		65	39	9	6	65	42	11	-	9
35	Dauerkulturbetriebe		33	6	17	17	33	6	2	-	17
36	Futterbaubetriebe		1442	341	716	567	1456	342	155	-	723
37	Veredlungsbetriebe		59	40	8	5	59	41	6	-	8
38	Pflanzenbauverbundbetr.		77	23	46	38	77	23	8	-	46
39	Viehhaltungsverbundbetr.		58	8	30	29	58	8	1	-	30
40	Pflanzenbau- Viehhaltungsbetriebe		434	201	147	126	434	201	33	-	147

1) EGE= Europäische Größeneinheit

Noch: 5. [303 R] Beschäftigte Betriebsinhaber und/oder Ehegatten in den landwirtschaftlichen Betrieben der Rechtsform Einzelunternehmen 2007 nach sozialökonomischen Betriebstypen, Größenklassen des Standarddeckungsbeitrages in EGE sowie betriebswirtschaftliche Ausrichtung

5.2 [303.2] Haupterwerbsbetriebe

Lfd. Nr.	Standarddeckungsbeitrag von ... bis unter ... EGE 1)	Im Betrieb beschäftigt				Im Betrieb und/oder Haushalt beschäftigt				In anderer Erwerbs- tätigkeit
		ins- gesamt	vollbe- schäf- tigt	und in anderer Erwerbstätigkeit		zu- sammen	vollbe- schäf- tigt	im Haushalt		
				zu- sammen	vollbe- schäf- tigt			zu- sammen	vollbe- schäf- tigt	
		Personen								
1	2	3	4	5	6	7	8	9		
Insgesamt										
01	unter 2	39	23	2	1	39	23	3	-	2
02	2 - 8	186	135	14	7	196	157	66	7	24
03	8 - 16	76	54	14	-	78	63	29	-	14
04	16 - 24	101	61	5	2	101	79	40	-	5
05	24 - 32	82	65	10	8	82	69	32	1	10
06	32 - 40	54	39	8	3	55	43	12	-	8
07	40 - 60	139	106	8	1	139	111	42	-	8
08	60 und mehr	1362	921	139	59	1393	1081	406	13	158
09	Insgesamt	2040	1405	200	81	2084	1627	630	21	229
darunter:										
10	60 - 100	299	210	30	15	304	244	81	1	34
11	100 - 250	714	469	71	27	729	556	221	6	81
12	250 und mehr	349	241	38	17	360	280	104	6	43
Betriebswirtschaftliche Ausrichtung										
13	Ackerbaubetriebe	924	622	104	48	947	709	290	7	115
14	Gartenbaubetriebe	87	63	3	3	90	69	27	-	6
15	Dauerkulturbetriebe	10	6	1	1	11	7	2	-	2
16	Futterbaubetriebe	571	412	47	8	581	491	168	10	56
17	Veredlungsbetriebe	61	47	6	3	62	50	19	-	7
18	Pflanzenbauverbundbetr.	42	24	6	2	42	26	23	-	6
19	Viehhaltungsverbundbetr.	15	7	1	-	16	12	7	1	1
20	Pflanzenbau- Viehhaltungsbetriebe	330	224	32	16	335	263	94	3	36
darunter: männlich										
21	unter 2	22	8	-	-	22	8	1	-	-
22	2 - 8	130	115	14	7	130	115	20	-	14
23	8 - 16	50	46	7	-	50	46	10	-	7
24	16 - 24	52	43	1	-	52	50	15	-	1
25	24 - 32	56	47	8	7	56	48	13	-	8
26	32 - 40	33	27	3	1	33	28	2	-	3
27	40 - 60	95	91	2	-	95	92	11	-	2
28	60 und mehr	843	759	43	19	843	761	73	-	43
29	Zusammen	1282	1137	78	34	1282	1149	145	-	78
darunter:										
30	60 - 100	178	167	5	2	178	167	7	-	5
31	100 - 250	445	395	23	10	445	397	44	-	23
32	250 und mehr	219	196	15	7	219	196	22	-	15
Betriebswirtschaftliche Ausrichtung										
33	Ackerbaubetriebe	610	539	38	22	610	549	71	-	38
34	Gartenbaubetriebe	46	37	-	-	46	37	5	-	-
35	Dauerkulturbetriebe	7	6	1	1	7	6	-	-	1
36	Futterbaubetriebe	345	316	22	1	345	317	32	-	22
37	Veredlungsbetriebe	36	31	2	1	36	32	5	-	2
38	Pflanzenbauverbundbetr.	25	23	1	-	25	23	8	-	1
39	Viehhaltungsverbundbetr.	9	7	-	-	9	7	1	-	-
40	Pflanzenbau- Viehhaltungsbetriebe	204	177	14	9	204	177	23	-	14

1) EGE= Europäische Größeneinheit

Noch: 5. [303 R] Beschäftigte Betriebsinhaber und/oder Ehegatten in den landwirtschaftlichen Betrieben der Rechtsform Einzelunternehmen 2007 nach sozialökonomischen Betriebstypen, Größenklassen des Standarddeckungsbeitrages in EGE sowie betriebswirtschaftliche Ausrichtung

5.3 [303.3] Nebenerwerbsbetriebe

Lfd. Nr.	Standarddeckungsbeitrag von ... bis unter ... EGE 1)	Betriebswirtschaftliche Ausrichtung	Im Betrieb beschäftigt				Im Betrieb und/oder Haushalt beschäftigt				In anderer Erwerbs- tätigkeit
			ins- gesamt	vollbe- schäf- tigt	und in anderer Erwerbstätigkeit		zu- sammen	vollbe- schäf- tigt	im Haushalt		
					zu- sammen	vollbe- schäf- tigt			zu- sammen	vollbe- schäf- tigt	
1	2	3	4	5	6	7	8	9			
Insgesamt											
01	unter 2		1054	34	648	532	1089	73	167	-	655
02	2 - 8		1104	22	650	492	1156	37	279	-	662
03	8 - 16		580	10	407	326	584	19	59	-	411
04	16 - 24		170	9	127	72	184	9	58	-	141
05	24 - 32		138	10	100	81	145	18	39	-	107
06	32 - 40		46	-	32	32	46	-	-	-	32
07	40 - 60		84	3	45	18	84	6	14	-	45
08	60 und mehr		117	27	66	44	120	29	10	-	69
09	Insgesamt		3293	116	2076	1597	3408	192	626	-	2122
10	darunter: 60 - 100		70	22	42	26	72	23	5	-	44
11	100 - 250		38	5	19	13	39	6	5	-	20
12	250 und mehr		9	-	5	5	9	-	-	-	5
Betriebswirtschaftliche Ausrichtung											
13	Ackerbaubetriebe		968	34	592	444	1010	52	193	-	620
14	Gartenbaubetriebe		32	4	12	7	32	7	6	-	12
15	Dauerkulturbetriebe		30	-	20	20	30	-	4	-	20
16	Futterbaubetriebe		1721	42	1111	862	1781	90	386	-	1123
17	Veredlungsbetriebe		40	10	10	6	42	11	5	-	12
18	Pflanzenbauverbundbetr.		67	-	58	44	67	2	2	-	58
19	Viehhaltungsverbundbetr.		76	1	50	44	81	2	5	-	54
20	Pflanzenbau- Viehhaltungsbetriebe		358	24	223	169	365	27	24	-	223
darunter: männlich											
21	unter 2		650	26	391	346	657	26	40	-	398
22	2 - 8		765	15	441	361	772	15	98	-	441
23	8 - 16		350	10	260	231	350	10	17	-	260
24	16 - 24		113	8	94	61	120	8	18	-	101
25	24 - 32		94	9	67	59	94	16	9	-	67
26	32 - 40		44	-	30	30	44	-	-	-	30
27	40 - 60		62	3	25	15	62	6	4	-	25
28	60 und mehr		84	22	44	36	84	22	2	-	44
29	Zusammen		2163	94	1351	1138	2184	104	189	-	1365
30	darunter: 60 - 100		52	18	28	23	52	18	1	-	28
31	100 - 250		24	4	11	8	24	4	1	-	11
32	250 und mehr		8	-	5	5	8	-	-	-	5
Betriebswirtschaftliche Ausrichtung											
33	Ackerbaubetriebe		666	33	418	362	673	40	46	-	425
34	Gartenbaubetriebe		20	1	9	6	20	4	6	-	9
35	Dauerkulturbetriebe		26	-	16	16	26	-	2	-	16
36	Futterbaubetriebe		1097	25	694	566	1111	25	123	-	701
37	Veredlungsbetriebe		23	9	6	4	23	9	1	-	6
38	Pflanzenbauverbundbetr.		52	-	45	38	52	-	-	-	45
39	Viehhaltungsverbundbetr.		49	1	30	29	49	1	-	-	30
40	Pflanzenbau- Viehhaltungsbetriebe		230	24	133	117	230	24	10	-	133

1) EGE= Europäische Größeneinheit

6. [304 R] Mit betrieblichen Arbeiten beschäftigte familienfremde Arbeitskräfte in den landwirtschaftlichen Betrieben der Rechtsform Einzelunternehmen 2007 nach sozialökonomischen Betriebstypen, Größenklassen des Standarddeckungsbeitrages in EGE sowie betriebswirtschaftliche Ausrichtung

Lfd. Nr.	Standarddeckungsbeitrag von ... bis unter ... EGE 1)	Familienfremde Arbeitskräfte							
		insgesamt	männlich	ständige Arbeitskräfte				nichtständige Arbeitskräfte	
				zusammen	männlich	vollbeschäftigt		zusammen	männlich
						zusammen	männlich		
Personen									
		1	2	3	4	5	6	7	8
Insgesamt									
01	unter 2	39	28	16	13	13	12	23	15
02	2 - 8	126	48	81	17	29	1	45	31
03	8 - 16	35	11	29	9	16	8	6	2
04	16 - 24	49	25	21	4	12	1	28	21
05	24 - 32	33	18	18	9	8	2	15	9
06	32 - 40	40	26	27	15	14	11	13	11
07	40 - 60	56	30	47	21	34	12	9	9
08	60 und mehr	4007	2664	1733	1387	1291	1119	2273	1277
09	Insgesamt	4386	2850	1973	1475	1417	1166	2413	1376
	darunter:								
10	60 - 100	154	84	117	67	45	33	37	17
11	100 - 250	802	661	578	495	416	378	224	166
12	250 und mehr	3051	1919	1039	825	830	708	2012	1094
Betriebswirtschaftliche Ausrichtung									
13	Ackerbaubetriebe	2603	1737	840	741	604	572	1763	996
14	Gartenbaubetriebe	207	58	130	19	60	12	76	39
15	Dauerkulturbetriebe	410	228	14	8	9	5	396	220
16	Futterbaubetriebe	619	423	510	352	361	279	109	71
17	Veredlungsbetriebe	85	54	78	49	53	36	7	5
18	Pflanzenbauverbundbetr.	60	30	49	23	40	20	11	7
19	Viehhaltungsverbundbetr.	35	31	35	31	33	29	-	-
20	Pflanzenbau- Viehhaltungsbetriebe	367	289	317	252	258	213	50	37
davon: Haupterwerbsbetriebe									
21	unter 2	2	-	2	-	-	-	-	-
22	2 - 8	104	40	66	16	21	-	38	24
23	8 - 16	33	9	29	9	16	8	4	-
24	16 - 24	33	9	19	2	12	1	14	7
25	24 - 32	24	9	17	8	8	2	7	1
26	32 - 40	25	11	19	7	6	3	6	4
27	40 - 60	49	23	47	21	34	12	2	2
28	60 und mehr	3983	2647	1720	1380	1288	1116	2262	1267
29	Zusammen	4253	2748	1920	1443	1385	1142	2334	1305
	darunter:								
30	60 - 100	148	83	112	66	45	33	36	17
31	100 - 250	788	649	570	489	413	375	218	160
32	250 und mehr	3047	1915	1039	825	830	708	2008	1090
Betriebswirtschaftliche Ausrichtung									
33	Ackerbaubetriebe	2548	1684	826	728	595	563	1722	956
34	Gartenbaubetriebe	207	58	130	19	60	12	76	39
35	Dauerkulturbetriebe	402	220	12	6	9	5	390	214
36	Futterbaubetriebe	564	391	480	337	340	266	84	54
37	Veredlungsbetriebe	79	53	72	48	52	35	7	5
38	Pflanzenbauverbundbetr.	60	30	49	23	40	20	11	7
39	Viehhaltungsverbundbetr.	35	31	35	31	33	29	-	-
40	Pflanzenbau- Viehhaltungsbetriebe	359	281	316	251	257	212	43	30
Nebenerwerbsbetriebe									
41	unter 2	37	28	14	13	13	12	23	15
42	2 - 8	22	8	15	1	8	1	7	7
43	8 - 16	2	2	-	-	-	-	2	2
44	16 - 24	16	16	2	2	-	-	14	14
45	24 - 32	9	9	1	1	-	-	8	8
46	32 - 40	15	15	8	8	8	8	7	7
47	40 - 60	7	7	-	-	-	-	7	7
48	60 und mehr	24	17	13	7	3	3	11	10
49	Zusammen	132	102	53	32	32	24	79	70
	darunter:								
50	60 - 100	6	1	5	1	-	-	1	-
51	100 - 250	14	12	8	6	3	3	6	6
52	250 und mehr	4	4	-	-	-	-	4	4
Betriebswirtschaftliche Ausrichtung									
53	Ackerbaubetriebe	55	53	14	13	9	9	41	40
54	Gartenbaubetriebe	-	-	-	-	-	-	-	-
55	Dauerkulturbetriebe	8	8	2	2	-	-	6	6
56	Futterbaubetriebe	55	32	30	15	21	13	25	17
57	Veredlungsbetriebe	6	1	6	1	1	1	-	-
58	Pflanzenbauverbundbetr.	-	-	-	-	-	-	-	-
59	Viehhaltungsverbundbetr.	-	-	-	-	-	-	-	-
60	Pflanzenbau- Viehhaltungsbetriebe	8	8	1	1	1	1	7	7

1) EGE= Europäische Größeneinheit

**7. [305 R] Arbeitsleistung der Familienarbeitskräfte und der familienfremden Arbeitskräfte
in den landwirtschaftlichen Betrieben der Rechtsform Einzelunternehmen 2007
nach sozialökonomischen Betriebstypen, Größenklassen des Standard-
deckungsbeitrages in EGE sowie betriebswirtschaftliche Ausrichtung**

7.1 [305.1] Insgesamt

Lfd. Nr.	Standarddeckungs- beitrag von ... bis unter ... EGE 1)		Betriebliche Arbeitsleistung								
			ins- gesamt	der Familienarbeitskräfte				der familienfremden Arbeitskräfte			
				zu- sammen	voll- beschäf- tigt	in anderer Erwerbstätigkeit		zu- sammen	ständige zus.	dar. vollbe- schäftigt	nicht ständige
						zu- sammen	vollbe- schäftigt				
			AK-Einheiten								
		1	2	3	4	5	6	7	8	9	
Insgesamt											
01	unter	2	237	222	57	93	74	16	15	13	1
02	2	- 8	475	411	162	129	92	64	53	29	12
03	8	- 16	232	208	67	91	60	24	23	16	1
04	16	- 24	160	140	71	36	19	20	14	12	5
05	24	- 32	129	113	76	26	20	16	13	8	3
06	32	- 40	73	51	39	8	5	23	20	14	3
07	40	- 60	194	153	119	11	4	41	41	34	1
08	60 und mehr		3114	1309	1085	63	26	1805	1502	1291	303
09	Insgesamt		4613	2605	1677	457	300	2008	1679	1417	329
10	darunter:										
	60	- 100	411	322	261	22	13	89	79	45	10
11	100	- 250	1202	668	554	25	8	533	494	416	40
12	250 und mehr		1501	319	270	16	5	1182	930	830	253
Betriebswirtschaftliche Ausrichtung											
13	Ackerbaubetriebe		1986	1025	711	149	92	962	718	604	244
14	Gartenbaubetriebe		210	97	77	4	2	113	98	60	15
15	Dauerkulturbetriebe		57	12	7	3	3	45	11	9	34
16	Futterbaubetriebe		1360	910	506	224	151	451	428	361	22
17	Veredlungsbetriebe		132	71	58	4	2	62	61	53	1
18	Pflanzenbauverbundbetr.		97	50	25	13	8	48	45	40	3
19	Viehhaltungsverbundbetr.		66	32	10	8	7	34	34	33	-
20	Pflanzenbau- Viehhaltungsbetriebe		703	409	282	52	35	294	285	258	9
darunter: männlich											
21	unter	2	150	136	34	57	50	13	13	12	1
22	2	- 8	314	299	134	94	70	15	6	1	9
23	8	- 16	164	155	56	69	48	9	8	8	1
24	16	- 24	96	89	51	27	16	6	1	1	5
25	24	- 32	88	82	57	17	13	6	6	2	1
26	32	- 40	49	36	27	6	4	14	12	11	2
27	40	- 60	146	130	104	7	3	16	16	12	1
28	60 und mehr		2429	993	910	35	16	1435	1245	1119	191
29	Zusammen		3436	1920	1373	311	221	1516	1306	1166	210
30	darunter:										
	60	- 100	287	239	212	12	8	48	44	33	4
31	100	- 250	987	519	478	13	5	468	438	378	31
32	250 und mehr		1154	235	220	10	3	919	763	708	156
Betriebswirtschaftliche Ausrichtung											
33	Ackerbaubetriebe		1628	813	623	105	74	815	656	572	159
34	Gartenbaubetriebe		77	56	45	2	1	21	14	12	7
35	Dauerkulturbetriebe		34	11	7	2	2	23	5	5	18
36	Futterbaubetriebe		955	630	391	150	105	326	309	279	16
37	Veredlungsbetriebe		87	47	40	3	2	40	39	36	1
38	Pflanzenbauverbundbetr.		60	36	23	9	7	24	22	20	2
39	Viehhaltungsverbundbetr.		52	22	10	4	4	30	30	29	-
40	Pflanzenbau- Viehhaltungsbetriebe		543	305	234	37	28	237	231	213	7

1) EGE = Europäische Größeneinheit

Noch: 7. [305 R] Arbeitsleistung der Familienarbeitskräfte und der familienfremden Arbeitskräfte
in den landwirtschaftlichen Betrieben der Rechtsform Einzelunternehmen 2007
nach sozialökonomischen Betriebstypen, Größenklassen des Standard-
deckungsbeitrages in EGE sowie betriebswirtschaftliche Ausrichtung

7.2 [305.2] Haupterwerbsbetriebe

Lfd. Nr.	Standarddeckungs- beitrag von ... bis unter ... EGE 1)		Betriebliche Arbeitsleistung								
			ins- gesamt	der Familienarbeitskräfte				der familienfremden Arbeitskräfte			
				zu- sammen	voll- beschäf- tigt	in anderer Erwerbstätigkeit		zu- sammen	ständige zus.	dar. vollbe- schäftigt	nicht ständige
						zu- sammen	vollbe- schäftigt				
AK-Einheiten											
			1	2	3	4	5	6	7	8	9
Insgesamt											
01	unter	2	29	28	23	1	0	1	1	-	-
02	2	- 8	226	171	138	6	1	55	44	21	11
03	8	- 16	88	65	57	8	0	23	23	16	0
04	16	- 24	97	82	62	2	0	16	14	12	2
05	24	- 32	86	71	66	2	1	15	13	8	2
06	32	- 40	58	45	39	3	1	13	12	6	2
07	40	- 60	166	125	116	2	1	41	41	34	0
08	60 und mehr		3058	1262	1057	50	18	1797	1495	1288	301
09	Insgesamt		3809	1848	1559	74	23	1961	1642	1385	319
10	darunter:										
	60	- 100	376	289	238	14	9	86	76	45	10
11	100	- 250	1184	656	548	21	6	528	489	413	39
12	250 und mehr		1499	316	270	15	4	1182	930	830	252
Betriebswirtschaftliche Ausrichtung											
13	Ackerbaubetriebe		1743	798	677	37	15	945	707	595	238
14	Gartenbaubetriebe		199	86	73	1	1	113	98	60	15
15	Dauerkulturbetriebe		52	8	7	0	0	44	11	9	33
16	Futterbaubetriebe		965	539	463	21	2	426	406	340	20
17	Veredlungsbetriebe		111	52	47	2	1	59	58	52	1
18	Pflanzenbauverbundbetr.		81	34	25	2	1	48	45	40	3
19	Viehhaltungsverbundbetr.		47	13	9	0	-	34	34	33	-
20	Pflanzenbau- Viehhaltungsbetriebe		611	318	258	11	2	293	284	257	9
darunter: männlich											
21	unter	2	13	13	8	-	-	-	-	-	-
22	2	- 8	142	129	118	6	1	13	5	-	9
23	8	- 16	56	48	46	7	0	8	8	8	-
24	16	- 24	51	48	43	1	0	3	1	1	1
25	24	- 32	56	50	48	1	1	6	5	2	0
26	32	- 40	35	30	27	2	0	5	4	3	1
27	40	- 60	121	105	101	1	0	16	16	12	0
28	60 und mehr		2386	957	887	26	9	1430	1240	1116	189
29	Zusammen		2860	1380	1279	44	12	1480	1279	1142	201
30	darunter:										
	60	- 100	261	213	193	6	4	48	43	33	4
31	100	- 250	973	510	473	11	3	463	434	375	30
32	250 und mehr		1152	233	220	8	2	919	763	708	155
Betriebswirtschaftliche Ausrichtung											
33	Ackerbaubetriebe		1438	639	590	20	9	799	645	563	154
34	Gartenbaubetriebe		70	49	44	-	-	21	14	12	7
35	Dauerkulturbetriebe		29	7	7	0	0	22	5	5	17
36	Futterbaubetriebe		692	382	365	15	1	310	296	266	14
37	Veredlungsbetriebe		72	34	31	1	1	39	38	35	1
38	Pflanzenbauverbundbetr.		48	25	23	1	0	24	22	20	2
39	Viehhaltungsverbundbetr.		40	10	9	-	-	30	30	29	-
40	Pflanzenbau- Viehhaltungsbetriebe		470	233	210	7	1	236	230	212	6

1) EGE = Europäische Größeneinheit

Noch: 7. [305 R] Arbeitsleistung der Familienarbeitskräfte und der familienfremden Arbeitskräfte
in den landwirtschaftlichen Betrieben der Rechtsform Einzelunternehmen 2007
nach sozialökonomischen Betriebstypen, Größenklassen des Standard-
deckungsbeitrages in EGE sowie betriebswirtschaftliche Ausrichtung

7.3 [305.3] Nebenerwerbsbetriebe

Lfd. Nr.	Standarddeckungs- beitrag von ... bis unter ... EGE 1)		Betriebliche Arbeitsleistung								
			ins- gesamt	der Familienarbeitskräfte				der familienfremden Arbeitskräfte			
				zu- sammen	voll- beschäf- tigt	in anderer Erwerbstätigkeit		zu- sammen	ständige zus.	dar. vollbe- schäftigt	nicht ständige
						zu- sammen	vollbe- schäftigt				
AK-Einheiten											
			1	2	3	4	5	6	7	8	9
Insgesamt											
01	unter	2	208	194	34	93	74	15	14	13	1
02	2	- 8	249	240	23	123	91	9	9	8	0
03	8	- 16	144	143	10	83	60	1	-	-	1
04	16	- 24	62	58	9	34	18	4	0	-	4
05	24	- 32	43	42	10	24	18	1	0	-	0
06	32	- 40	15	6	-	4	4	9	8	8	1
07	40	- 60	28	28	3	8	3	0	-	-	0
08	60 und mehr		55	47	28	13	7	8	7	3	1
09	Insgesamt		805	758	118	383	277	47	37	32	10
10	darunter:										
	60	- 100	35	33	23	8	4	3	3	-	0
11	100	- 250	17	12	5	4	2	5	4	3	1
12	250 und mehr		2	2	-	1	1	0	-	-	0
Betriebswirtschaftliche Ausrichtung											
13	Ackerbaubetriebe		243	227	34	113	77	17	11	9	6
14	Gartenbaubetriebe		11	11	4	3	1	-	-	-	-
15	Dauerkulturbetriebe		5	4	-	3	3	1	0	-	1
16	Futterbaubetriebe		395	371	43	203	149	25	22	21	2
17	Veredlungsbetriebe		22	19	11	2	1	3	3	1	-
18	Pflanzenbauverbundbetr.		16	16	-	10	7	-	-	-	-
19	Viehhaltungsverbundbetr.		19	19	1	8	7	-	-	-	-
20	Pflanzenbau- Viehhaltungsbetriebe		93	91	24	42	33	1	1	1	0
darunter: männlich											
21	unter	2	137	124	26	57	50	13	13	12	1
22	2	- 8	172	170	15	88	70	1	1	1	0
23	8	- 16	108	107	10	61	48	1	-	-	1
24	16	- 24	45	41	8	25	16	4	0	-	4
25	24	- 32	32	31	9	16	13	1	0	-	0
26	32	- 40	15	5	-	4	4	9	8	8	1
27	40	- 60	25	25	3	6	3	0	-	-	0
28	60 und mehr		43	37	23	9	6	6	4	3	1
29	Zusammen		576	540	95	266	209	35	26	24	9
30	darunter:										
	60	- 100	27	26	19	6	4	1	1	-	-
31	100	- 250	14	9	4	2	1	5	4	3	1
32	250 und mehr		2	2	-	1	1	0	-	-	0
Betriebswirtschaftliche Ausrichtung											
33	Ackerbaubetriebe		190	174	33	85	65	16	10	9	6
34	Gartenbaubetriebe		6	6	1	2	1	-	-	-	-
35	Dauerkulturbetriebe		5	4	-	2	2	1	0	-	1
36	Futterbaubetriebe		263	247	26	135	104	16	14	13	2
37	Veredlungsbetriebe		14	13	9	2	1	1	1	1	-
38	Pflanzenbauverbundbetr.		11	11	-	8	6	-	-	-	-
39	Viehhaltungsverbundbetr.		13	13	1	4	4	-	-	-	-
40	Pflanzenbau- Viehhaltungsbetriebe		73	72	24	29	26	1	1	1	0

1) EGE = Europäische Größeneinheit

**8. [306 R] Arbeitsleistung der Familienarbeitskräfte in den landwirtschaftlichen Betrieben
der Rechtsform Einzelunternehmen 2007 nach sozialökonomischen Betriebstypen,
Personengruppen, Größenklassen des Standarddeckungsbeitrages in EGE
sowie betriebswirtschaftliche Ausrichtung**

8.1 [306.1] Insgesamt

Lfd. Nr.	Standarddeckungs- beitrag von ... bis unter ... EGE 1)		Betriebliche Arbeitsleistung								
			ins- gesamt	der Betriebsinhaber				der Familienangehörigen			
				zu- sammen	vollbe- schäf- tigt	in anderer Erwerbstätigkeit		zu- sammen	vollbe- schäf- tigt	in anderer Erwerbstätigkeit	
						zu- sammen	vollbe- schäf- tigt			zu- sammen	vollbe- schäf- tigt
AK-Einheiten											
Betriebswirt- schaftliche Ausrichtung		1	2	3	4	5	6	7	8	9	
Insgesamt											
01	unter	2	222	167	50	70	58	55	7	24	17
02	2	- 8	411	315	144	91	67	95	17	39	24
03	8	- 16	208	146	62	64	46	61	5	27	14
04	16	- 24	140	99	55	33	17	41	16	3	2
05	24	- 32	113	88	67	17	13	25	9	9	6
06	32	- 40	51	46	38	6	5	5	1	2	1
07	40	- 60	153	120	100	7	3	33	19	4	1
08	60 und mehr		1309	866	820	34	14	443	265	29	12
09	Insgesamt		2605	1847	1337	320	222	758	339	136	78
10	darunter:										
	60	- 100	322	211	195	12	7	111	66	9	6
11	100	- 250	668	441	421	12	4	227	133	13	4
12	250 und mehr		319	214	204	10	3	105	66	6	2
Betriebswirtschaftliche Ausrichtung											
13	Ackerbaubetriebe		1025	754	591	104	71	271	120	45	21
14	Gartenbaubetriebe		97	56	48	3	1	42	29	1	0
15	Dauerkulturbetriebe		12	10	6	3	3	2	1	0	0
16	Futterbaubetriebe		910	641	386	160	111	269	120	63	40
17	Veredlungsbetriebe		71	56	50	2	1	14	8	2	1
18	Pflanzenbauverbundbetr.		50	35	24	9	6	14	1	4	1
19	Viehhaltungsverbundbetr.		32	20	8	7	6	12	2	2	1
20	Pflanzenbau- Viehhaltungsbetriebe		409	274	224	33	23	135	58	19	12
darunter: männlich											
21	unter	2	136	118	34	50	45	18	-	7	6
22	2	- 8	299	263	130	73	58	36	3	21	12
23	8	- 16	155	121	55	53	37	34	1	16	11
24	16	- 24	89	72	44	24	15	17	7	2	1
25	24	- 32	82	70	54	14	10	11	3	3	3
26	32	- 40	36	34	27	5	4	2	-	1	0
27	40	- 60	130	112	93	6	3	18	11	1	1
28	60 und mehr		993	781	746	27	10	213	164	7	5
29	Zusammen		1920	1571	1184	253	181	349	189	58	40
30	darunter:										
	60	- 100	239	180	169	8	4	59	43	4	3
31	100	- 250	519	401	386	11	3	118	92	2	1
32	250 und mehr		235	200	191	9	3	36	29	1	1
Betriebswirtschaftliche Ausrichtung											
33	Ackerbaubetriebe		813	681	552	86	63	132	71	18	11
34	Gartenbaubetriebe		56	38	33	2	1	18	12	0	0
35	Dauerkulturbetriebe		11	10	6	2	2	1	1	-	-
36	Futterbaubetriebe		630	514	329	123	87	116	62	27	18
37	Veredlungsbetriebe		47	43	38	2	1	4	2	1	0
38	Pflanzenbauverbundbetr.		36	33	23	9	6	3	-	1	1
39	Viehhaltungsverbundbetr.		22	17	8	4	4	6	2	-	-
40	Pflanzenbau- Viehhaltungsbetriebe		305	235	195	25	19	70	39	12	9

1) EGE = Europäische Größeneinheit

Noch: 8. [306 R] Arbeitsleistung der Familienarbeitskräfte in den landwirtschaftlichen Betrieben der Rechtsform Einzelunternehmen 2007 nach sozialökonomischen Betriebstypen, Personengruppen, Größenklassen des Standarddeckungsbeitrages in EGE sowie betriebswirtschaftliche Ausrichtung

8.2 [306.2] Haupterwerbsbetriebe

Lfd. Nr.	Standarddeckungsbeitrag von ... bis unter ... EGE 1)		Betriebliche Arbeitsleistung								
			insgesamt	der Betriebsinhaber				der Familienangehörigen			
				zusammen	vollbeschäftigt	in anderer Erwerbstätigkeit		zusammen	vollbeschäftigt	in anderer Erwerbstätigkeit	
						zusammen	vollbeschäftigt			zusammen	vollbeschäftigt
AK-Einheiten											
			1	2	3	4	5	6	7	8	9
Insgesamt											
01	unter	2	28	23	23	-	-	5	-	1	0
02	2	- 8	171	131	122	1	1	40	16	6	-
03	8	- 16	65	52	52	7	-	12	5	1	0
04	16	- 24	82	54	46	1	-	28	16	1	0
05	24	- 32	71	59	57	1	-	13	9	1	1
06	32	- 40	45	40	38	1	1	5	1	2	0
07	40	- 60	125	98	97	1	-	27	19	1	1
08	60 und mehr		1262	832	801	23	7	430	256	27	11
09	Insgesamt		1848	1289	1237	35	9	559	322	39	14
10	darunter:										
	60	- 100	289	188	180	5	3	101	58	8	5
11	100	- 250	656	432	416	9	2	223	132	12	4
12	250 und mehr		316	212	204	8	2	105	66	6	2
Betriebswirtschaftliche Ausrichtung											
13	Ackerbaubetriebe		798	589	565	16	6	209	112	20	10
14	Gartenbaubetriebe		86	46	43	1	1	40	29	-	-
15	Dauerkulturbetriebe		8	6	6	0	0	1	1	-	-
16	Futterbaubetriebe		539	367	351	11	0	172	112	10	2
17	Veredlungsbetriebe		52	41	40	1	0	11	7	2	1
18	Pflanzenbauverbundbetr.		34	25	24	2	1	8	1	1	0
19	Viehhaltungsverbundbetr.		13	8	7	-	-	5	2	0	-
20	Pflanzenbau- Viehhaltungsbetriebe		318	205	200	5	1	112	58	6	1
darunter: männlich											
21	unter	2	13	8	8	-	-	5	-	-	-
22	2	- 8	129	116	115	1	1	13	3	6	-
23	8	- 16	48	45	45	7	-	3	1	0	0
24	16	- 24	48	40	36	1	-	8	7	0	0
25	24	- 32	50	46	45	1	-	5	3	1	1
26	32	- 40	30	28	27	1	-	2	-	1	0
27	40	- 60	105	91	90	1	-	14	11	0	0
28	60 und mehr		957	754	731	19	5	203	156	7	5
29	Zusammen		1380	1128	1097	30	5	252	181	15	6
30	darunter:										
	60	- 100	213	163	158	3	1	50	35	3	3
31	100	- 250	510	393	381	9	2	117	92	2	1
32	250 und mehr		233	198	191	7	2	36	29	1	1
Betriebswirtschaftliche Ausrichtung											
33	Ackerbaubetriebe		639	545	526	13	4	95	64	6	5
34	Gartenbaubetriebe		49	33	31	-	-	16	12	-	-
35	Dauerkulturbetriebe		7	6	6	0	0	1	1	-	-
36	Futterbaubetriebe		382	307	304	10	-	75	61	5	1
37	Veredlungsbetriebe		34	30	29	1	0	4	2	1	0
38	Pflanzenbauverbundbetr.		25	24	23	1	-	1	-	0	0
39	Viehhaltungsverbundbetr.		10	7	7	-	-	2	2	-	-
40	Pflanzenbau- Viehhaltungsbetriebe		233	176	171	4	1	58	39	3	0

1) EGE = Europäische Größeneinheit

Noch: 8. [306 R] Arbeitsleistung der Familienarbeitskräfte in den landwirtschaftlichen Betrieben der Rechtsform Einzelunternehmen 2007 nach sozialökonomischen Betriebstypen, Personengruppen, Größenklassen des Standarddeckungsbeitrages in EGE sowie betriebswirtschaftliche Ausrichtung

8.3 [306.3] Nebenerwerbsbetriebe

Lfd. Nr.	Standarddeckungsbeitrag von ... bis unter ... EGE 1)		Betriebliche Arbeitsleistung								
			insgesamt	der Betriebsinhaber				der Familienangehörigen			
				zusammen	vollbeschäftigt	in anderer Erwerbstätigkeit		zusammen	vollbeschäftigt	in anderer Erwerbstätigkeit	
						zusammen	vollbeschäftigt			zusammen	vollbeschäftigt
AK-Einheiten											
			1	2	3	4	5	6	7	8	9
Insgesamt											
01	unter	2	194	144	27	70	58	50	7	23	16
02	2	- 8	240	185	22	90	67	55	1	33	24
03	8	- 16	143	94	10	57	46	49	-	26	14
04	16	- 24	58	45	9	32	17	14	-	3	1
05	24	- 32	42	30	10	17	13	13	-	7	5
06	32	- 40	6	5	-	4	4	0	-	0	0
07	40	- 60	28	22	3	6	3	6	-	2	1
08	60 und mehr		47	34	19	11	6	13	9	2	1
09	Insgesamt		758	558	101	285	213	199	17	97	64
10	darunter:										
	60	- 100	33	23	15	7	4	10	8	1	1
11	100	- 250	12	9	4	2	2	3	1	1	1
12	250 und mehr		2	2	-	1	1	-	-	-	-
Betriebswirtschaftliche Ausrichtung											
13	Ackerbaubetriebe		227	165	26	88	65	62	8	25	11
14	Gartenbaubetriebe		11	9	4	2	1	2	-	1	0
15	Dauerkulturbetriebe		4	4	-	2	2	0	-	0	0
16	Futterbaubetriebe		371	273	35	149	111	97	8	53	38
17	Veredlungsbetriebe		19	15	10	2	1	3	1	1	0
18	Pflanzenbauverbundbetr.		16	10	-	8	6	6	-	3	1
19	Viehhaltungsverbundbetr.		19	12	1	7	6	7	-	1	1
20	Pflanzenbau- Viehhaltungsbetriebe		91	69	24	28	22	23	-	13	11
darunter: männlich											
21	unter	2	124	110	26	50	45	14	-	7	6
22	2	- 8	170	147	15	72	58	24	-	15	12
23	8	- 16	107	76	10	46	37	31	-	16	11
24	16	- 24	41	32	8	23	15	9	-	2	1
25	24	- 32	31	25	9	13	10	7	-	3	3
26	32	- 40	5	5	-	4	4	-	-	-	-
27	40	- 60	25	21	3	6	3	4	-	0	0
28	60 und mehr		37	27	15	8	6	10	8	0	0
29	Zusammen		540	443	87	223	176	97	8	44	33
30	darunter:										
	60	- 100	26	17	11	5	3	9	8	0	0
31	100	- 250	9	8	4	2	1	1	-	0	0
32	250 und mehr		2	2	-	1	1	-	-	-	-
Betriebswirtschaftliche Ausrichtung											
33	Ackerbaubetriebe		174	137	26	73	59	37	7	12	6
34	Gartenbaubetriebe		6	5	1	2	1	1	-	0	0
35	Dauerkulturbetriebe		4	4	-	2	2	-	-	-	-
36	Futterbaubetriebe		247	207	25	113	87	40	1	22	18
37	Veredlungsbetriebe		13	13	9	1	1	1	-	0	0
38	Pflanzenbauverbundbetr.		11	9	-	8	6	2	-	1	1
39	Viehhaltungsverbundbetr.		13	9	1	4	4	4	-	-	-
40	Pflanzenbau- Viehhaltungsbetriebe		72	59	24	21	18	12	-	9	9

1) EGE = Europäische Größeneinheit