

Sozialökonomische Verhältnisse in Mecklenburg-Vorpommern

Stand: Mai 2005

Bestell-Nr.: C4937 2005 01
Herausgabe: 12. Januar 2007
Printausgabe: EUR 4,00

Herausgeber: Statistisches Amt Mecklenburg-Vorpommern, Lübecker Straße 287, 19059 Schwerin,
Telefon: 0385 4801-0, Telefax: 0385 4801-4123, Internet: <http://www.statistik-mv.de>, E-Mail: statistik.post@statistik-mv.de

Zuständiger Dezernent: Dr. Dieter Gabka, Telefon: 0385 4801-4726

© Statistisches Amt Mecklenburg-Vorpommern, Schwerin, 2007

Für nicht gewerbliche Zwecke sind Vervielfältigung und unentgeltliche Verbreitung, auch auszugsweise, mit Quellenangabe gestattet. Die Verbreitung, auch auszugsweise, über elektronische Systeme/Datenträger bedarf der vorherigen Zustimmung. Alle übrigen Rechte bleiben vorbehalten.

Zeichenerklärungen und Abkürzungen

-	nichts vorhanden
0	weniger als die Hälfte von 1 in der letzten besetzten Stelle, jedoch mehr als nichts
.	Zahlenwert unbekannt oder geheim zu halten
...	Zahl lag bei Redaktionsschluss noch nicht vor
x	Aussage nicht sinnvoll oder Fragestellung nicht zutreffend
/	keine Angabe, da Zahlenwert nicht ausreichend genau oder nicht repräsentativ
()	Zahl hat eingeschränkte Aussagefähigkeit
p	vorläufige Zahl
s	geschätzte Zahl
r	berichtigte Zahl

Inhaltsverzeichnis	Seite
I. Vorbemerkungen	3
II. Hinweise zur Stichprobenerhebung	3
III. Erläuterungen zu den einzelnen Sachverhalten	3 - 7
IV. Anmerkungen zu den Tabellen	7
V. Anmerkungen zu den Ergebnissen	7
VI. Auszug aus dem Erhebungsvordruck zur Agrarstrukturerhebung 2005	7
VII. Grafiken	8
Übersicht zu den sozialökonomischen Betriebstypen	9
Zusammenfassende Übersicht zu den landwirtschaftlichen Betrieben insgesamt 2005 nach Rechtsformen und nach den sozialökonomischen Betriebstypen	9
 Tabellenteil	
1. [151 R] Landwirtschaftliche Betriebe und ausgewählte Merkmale der Bodennutzung und Viehhaltung 2005 nach Größenklassen der landwirtschaftlich genutzten Fläche und des Standarddeckungsbeitrages und betriebswirtschaftliche Ausrichtung für Rechtsformen und sozialökonomische Betriebstypen	
1.1. [151.2] Betriebe der Rechtsform Einzelunternehmen	10 - 11
1.2. [151.3] Haupterwerbsbetriebe	12 - 13
1.3. [151.4] Nebenerwerbsbetriebe	14 - 15
2. [301 R] Landwirtschaftliche Betriebe der Rechtsform Einzelunternehmen 2005 nach Arbeitsbereichen, Beschäftigtengruppen und sozialökonomischen Betriebstypen	16
3. [302 R] Beschäftigte Betriebsinhaber und Familienangehörige in den landwirtschaftlichen Betrieben der Rechtsform Einzelunternehmen 2005 nach sozialökonomischen Betriebstypen, Größenklassen des Standarddeckungsbeitrages in EGE sowie betriebswirtschaftliche Ausrichtung	
3.1. [302.1] Insgesamt	17
3.2. [302.2] Haupterwerbsbetriebe	18
3.3. [302.3] Nebenerwerbsbetriebe	19
4. [303 R] Beschäftigte Betriebsinhaber und/oder Ehegatten in den landwirtschaftlichen Betrieben der Rechtsform Einzelunternehmen 2005 nach sozialökonomischen Betriebstypen, Größenklassen des Standarddeckungsbeitrages in EGE sowie betriebswirtschaftliche Ausrichtung	
4.1. [303.1] Insgesamt	20
4.2. [303.2] Haupterwerbsbetriebe	21
4.3. [303.3] Nebenerwerbsbetriebe	22
5. [304 R] Mit betrieblichen Arbeiten beschäftigte familienfremde Arbeitskräfte in den landwirtschaftlichen Betrieben der Rechtsform Einzelunternehmen 2005 nach sozialökonomischen Betriebstypen, Größenklassen des Standarddeckungsbeitrages in EGE sowie betriebswirtschaftliche Ausrichtung	23
6. [305 R] Arbeitsleistung der Familienarbeitskräfte und der familienfremden Arbeitskräfte in den landwirtschaftlichen Betrieben der Rechtsform Einzelunternehmen 2005 nach sozialökonomischen Betriebstypen, Größenklassen des Standarddeckungsbeitrages in EGE sowie betriebswirtschaftliche Ausrichtung	
6.1. [305.1] Insgesamt	24
6.2. [305.2] Haupterwerbsbetriebe	25
6.3. [305.3] Nebenerwerbsbetriebe	26
7. [306 R] Arbeitsleistung der Familienarbeitskräfte in den landwirtschaftlichen Betrieben der Rechtsform Einzelunternehmen 2005 nach sozialökonomischen Betriebstypen, Personengruppen, Größenklassen des Standarddeckungsbeitrages in EGE sowie betriebswirtschaftliche Ausrichtung	
7.1. [306.1] Insgesamt	27
7.2. [306.2] Haupterwerbsbetriebe	28
7.3. [306.3] Nebenerwerbsbetriebe	29

I. Vorbemerkungen

Im vorliegenden Statistischen Bericht werden Ergebnisse über die sozialökonomischen Verhältnisse in den landwirtschaftlichen Betrieben, die im Jahr 2005 im Rahmen der repräsentativen Agrarstrukturerhebung ermittelt wurden, veröffentlicht.

Die Arbeitsverhältnisse werden für im Betrieb beschäftigte Arbeitskräfte in landwirtschaftlichen Betrieben der Rechtsform Einzelunternehmen dargestellt. Im Unterschied zur Darstellung der Arbeitskräfte im SB C413 2005 01 sind hier die Ergebnisse sowohl nach Größenklassen der LF als auch nach Größenklassen des Standarddeckungsbeitrages in EGE (1EGE = 1 200 Euro) und nach der betriebswirtschaftlichen Ausrichtung gegliedert.

Mit dem Inkrafttreten der Neufassung des Agrarstatistikgesetzes vom 08. August 2002 wurde der Kreis der Auskunftspflichtigen dahingehend eingeschränkt, dass nur die landwirtschaftlichen Betriebe in die Erhebung einbezogen werden, d. h. forstwirtschaftliche Betriebe sind für die Agrarstrukturerhebung nicht mehr auskunftspflichtig.

Die Agrarstrukturerhebung 2005 (ASE) wurde im Mai als so genannte „**Integrierte Erhebung**“ mit einheitlichem Erfassungsbereich zusammen mit der Erhebung über die Bodennutzung und die Viehbestände durchgeführt.

Nach diesem Erfassungsbereich besteht Auskunftspflicht für Betriebe mit:

- mindestens 2 Hektar landwirtschaftlich genutzter Fläche oder 10 Hektar Waldfläche oder
- mindestens jeweils 8 Rindern oder Schweinen oder 20 Schafen oder jeweils 200 Legehennen oder Junghennen oder Schlacht-, Masthähnen, -hühnern und sonstigen Hähnen oder Gänsen, Enten und Truthühnern oder
- jeweils 30 Ar bestockter Rebfläche oder Obstfläche, auch so weit sie nicht im Ertrag stehen, oder Hopfen oder Tabak oder Baumschulen oder Gemüseanbau im Freiland oder Blumen- und Zierpflanzenanbau im Freiland oder Anbau von Heil- und Gewürzpflanzen oder Gartenbausämereien für Erwerbszwecke oder
- jeweils 3 Ar Anbau für Erwerbszwecke unter Glas von Gemüse oder Blumen und Zierpflanzen.

Jeder der aufgeführten Tierbestände bzw. jede der Spezialkulturen begründen für sich die Auskunftspflicht als Landwirtschaftsbetrieb.

Die Ergebnisse sind mit vorangegangenen Erhebungen nicht vollständig vergleichbar. Die Aussagen über die absoluten und relativen Veränderungen der Ergebnisse gegenüber Vorjahren sind geringfügig eingeschränkt.

II. Hinweise zur Stichprobenerhebung

Die mit einer Stichprobe ermittelten Ergebnisse über eine Gesamtheit von Einheiten (Betrieben) sind in aller Regel mit Zufallsfehlern behaftet. Diese entstehen dadurch, dass nicht alle Betriebe der zu untersuchenden Gesamtheit ausgewertet werden und die zufällig ausgewählten Stichprobenbetriebe nur höchst selten die Situation in der Gesamtheit exakt „verkleinert“ darstellen. Deswegen sollte die letzte Stelle keine falsche Genauigkeit vortäuschen.

III. Erläuterungen zu den einzelnen Sachverhalten

Betriebe

Technisch-wirtschaftliche Einheiten, die eine Mindestgröße von zwei Hektar landwirtschaftlich genutzter Fläche aufweisen bzw. über vorgegebene Mindesttierbestände oder Mindestanbauflächen für Spezialkulturen verfügen, für Rechnung eines Inhabers (Betriebsinhaber) bewirtschaftet werden, einer einheitlichen Betriebsführung unterstehen und land- und/oder forstwirtschaftliche Erzeugnisse hervorbringen.

Betriebe nach der Rechtsform

Betriebe in der Hand von natürlichen Personen:

- = Betriebe, deren Inhaber
- eine Einzelperson (Einzelunternehmen) oder
- eine Personengemeinschaft ist, und zwar Ehepaar, Geschwister, Erbengemeinschaft, nicht eingetragener Verein, Gesellschaft bürgerlichen Rechts, offene Handelsgesellschaft, Kommanditgesellschaft oder dergleichen Personengesellschaft,

Betriebe in der Hand von juristischen Personen:

- = Betriebe, deren Inhaber eine juristische Person ist, und zwar
- des privaten Rechts: eingetragene Genossenschaft, eingetragener Verein, Gesellschaft mit beschränkter Haftung, Aktiengesellschaft, Anstalt oder Stiftung des privaten Rechts,
- des öffentlichen Rechts: Gebietskörperschaften (Bund, Bundesland, Kreis, Gemeinde oder Gemeindeverband), Kirche, kirchliche Anstalt oder dergleichen Anstalt oder Stiftung des öffentlichen Rechts.

Landwirtschaftliche Betriebe

Alle Betriebe innerhalb des Erfassungsbereiches, bei denen die Waldfläche das Zehnfache der landwirtschaftlich genutzten Fläche nicht übersteigt. In begründeten Einzelfällen wird von dieser flächenbezogenen Zuordnung abgewichen und der Betrieb gezielt zugeordnet (z. B. Betriebe mit Waldflächen und bedeutender Viehhaltung).

Landwirtschaftlich genutzte Fläche (LF)

Die LF umfasst alle landwirtschaftlich oder gärtnerisch genutzten Flächen, einschließlich der im Rahmen des Stilllegungsprogramms stillgelegten Flächen. Hierzu rechnen im Einzelnen folgende Kulturarten:

Ackerland, Dauergrünland, Haus- und Nutzgärten, Obstanlagen, Baumschulflächen, Rebland, Korbweidenanlagen, Pappelanlagen und Weihnachtsbaumkulturen außerhalb des Waldes.

Haupterwerbsbetriebe

1. Betriebe mit 1,5 Arbeitskräfte-Einheiten je Betrieb und mehr oder
2. Betriebe mit 0,75 bis unter 1,5 Arbeitskräfte-Einheiten je Betrieb und einem Anteil des betrieblichen Einkommens am Gesamteinkommen des Betriebes von 50 % und mehr.

Nebenerwerbsbetriebe

Alle Betriebe, die den oben angeführten Kriterien für Haupterwerbsbetriebe nicht entsprechen.

Betriebsinhaber

Inhaber/Unternehmer ist diejenige natürliche oder juristische Person, für deren Rechnung und auf deren Risiko der Betrieb bewirtschaftet wird, ohne Rücksicht auf die jeweiligen individuell gestalteten Eigentumsverhältnisse (Eigentum, Pacht, Erbpacht, Nutznießung) an den Produktionsmitteln (insbesondere Boden, Vieh, Gebäude, Maschinen).

Auf dem Betrieb lebende Familienangehörige

Ehegatte, Verwandte und Verschwägerte des Betriebsinhabers (einschl. Kinder), die während des Berichtszeitraumes, auch wenn nur vorübergehend, dem mit dem Betrieb räumlich verbundenen Haushalt des Betriebsinhabers angehören; ferner Verwandte und Verschwägerte des Betriebsinhabers, die im Berichtszeitraum einem anderen, räumlich mit dem Betrieb verbundenen Haushalt angehören, sofern ihre Verpflegung überwiegend vom Betrieb bezogen wird.

Verwandte und Verschwägerte, die auf dem Betrieb leben, aber nicht mit betrieblichen Arbeiten beschäftigt sind, werden ab der Landwirtschaftszählung (LZ) 1999 nicht mehr in die Erhebung einbezogen.

Im landwirtschaftlichen Betrieb mit betrieblichen Arbeiten beschäftigt

Zur Tätigkeit für diesen landwirtschaftlichen Betrieb (einschließlich verarbeitenden Nebenbetrieben) rechnen z. B. alle folgenden ausgeführten Arbeiten:

- Feld-, Hof- und Stallarbeiten (einschl. Melken), Arbeiten im Wald des Betriebes,
- Tätigkeit in den zu diesem Betrieb gehörenden Nebenbetrieben, welche überwiegend selbsterzeugte Produkte des landwirtschaftlichen Betriebes verarbeiten,
- Tätigkeiten für die Betreuung von Gästen im Rahmen von „Ferien auf dem Bauernhof“,
- Transportleistungen, z. B. beim Absatz der selbsterzeugten landwirtschaftlichen Produkte dieses Betriebes und beim Bezug von Produktionsmitteln,
- Arbeiten für die Unterhaltung der Betriebsgebäude und des Inventars,
- Arbeiten für die Betriebsorganisation und -führung,
- Nachbarschaftshilfe in anderen landwirtschaftlichen Betrieben.

Im Haushalt des Betriebsinhabers beschäftigt

Zur Tätigkeit für den Haushalt des Betriebsinhabers rechnen z. B. alle folgenden aufgeführten Arbeiten:

- Beköstigung und Versorgung,
- Wäsche- und Wohnungspflege,
- Arbeiten im Haus, Garten und dergleichen

nur für den Betriebsinhaber und / oder den Ehegatten.

In anderer Erwerbstätigkeit beschäftigt

Betriebsinhaber und seine mit betrieblichen Arbeiten beschäftigten Familienangehörigen, die im Berichtszeitraum außerbetriebliche Tätigkeiten ausüben, gleichgültig, ob sie regelmäßig oder nur gelegentlich ausgeübt werden. Hierzu rechnen alle auf Erwerb ausgerichtete außerbetrieblichen Tätigkeiten (z. B. in gewerblichen Betrieben anderer Eigentümer, im Öffentlichen Dienst, in einem Gewerbebetrieb des Betriebsinhabers, in einem fremden Forstbetrieb).

Arbeitskräfte

Personen im Alter von 15 Jahren und älter, die im jeweiligen Arbeitsbereich während des Berichtszeitraumes beschäftigt sind.

Familienarbeitskräfte

Betriebsinhaber und ihre sowohl auf dem Betrieb lebenden als auch mit betrieblichen Arbeiten beschäftigten Familienangehörigen, die in folgenden Arbeitsbereichen beschäftigt sind:

- Betrieb,
- Haushalt des Betriebsinhabers,
- in anderer Erwerbstätigkeit.

Ständige Arbeitskräfte

Arbeitskräfte, die im Berichtszeitraum im Arbeitsbereich Betrieb in einem unbefristeten oder auf mindestens drei Monate abgeschlossenen Arbeitsverhältnis zum Betrieb beschäftigt sind (einschl. im Betrieb beschäftigte Verwandte und Verschwägerte des Betriebsinhabers, die nicht auf dem Betrieb leben).

Nichtständige Arbeitskräfte

Alle übrigen Arbeitskräfte (einschl. Saisonarbeitskräfte), die im Berichtszeitraum für Rechnung des Betriebsinhabers, auch wenn nur gelegentlich, mit betrieblichen Arbeiten beschäftigt sind.

Nicht hierzu zählen Arbeitskräfte, die im Rahmen der Nachbarschaftshilfe oder im Auftrag von Lohnunternehmen im Betrieb tätig sind.

Vollbeschäftigte

- Familienarbeitskräfte sowie ständige Arbeitskräfte, die im jeweiligen für die Darstellung der Ergebnisse zu Grunde gelegten Arbeitsbereich
 - Betrieb,
 - Haushalt des Betriebsinhabers,
 - andere Erwerbstätigkeitdurchschnittlich je Woche im Berichtszeitraum Mai 2004 bis April 2005 42 (Familienarbeitskräfte) bzw. 40 (ständige familienfremde Arbeitskräfte) oder mehr Stunden beschäftigt sind.
- Betriebsinhaber und/oder Ehegatten, die im Arbeitsbereich
 - andere Erwerbstätigkeitdurchschnittlich je Woche im Berichtszeitraum Mai 2004 bis April 2005 38 oder mehr Stunden beschäftigt sind.

Teilbeschäftigte

Familienarbeitskräfte sowie ständige Arbeitskräfte, die die Mindestzahl der für vollbeschäftigte Arbeitskräfte gültigen Anzahl der Wochen und Stunden nicht erreichen.

Arbeitskräfte nach Arbeitszeitgruppen

Für die mit betrieblichen Arbeiten beschäftigten Arbeitskräfte wird die geleistete Arbeitszeit ab der Agrarstrukturerhebung (ASE) 2003 nach fünf Arbeitszeitgruppen erhoben.

- vollbeschäftigt,
- überwiegend beschäftigt,
- teilweise beschäftigt,
- gering beschäftigt,
- fallweise beschäftigt.

Arbeitskräfteeinheit (AKE)

Maßeinheit der Arbeitsleistung einer im Berichtszeitraum mit betrieblichen Arbeiten vollbeschäftigten und nach ihrem Alter voll leistungsfähigen Arbeitskraft. Die Berechnung der AKE ist ab der ASE 2003 aufgrund der Einstufung der Arbeitskräfte in Arbeitszeitgruppen verändert. Es wird eine Bewertung der einzelnen Personen bzw. der Personengruppen je Arbeitszeitgruppe vorgenommen, die sich auf Erfahrungswerte und konkrete Untersuchungen der bis zur ASE 2001 erfassten konkreten Anzahl der geleisteten durchschnittlichen Arbeitsstunden je Woche und die Anzahl der Arbeitswochen je Monat stützt.

Die Bestimmung der AKE erfolgt ab 2003 wie nachfolgend beschrieben:

Familienarbeitskräfte

vollbeschäftigt	=	1,00 AKE
überwiegend beschäftigt	=	0,55 AKE
teilweise beschäftigt	=	0,40 AKE
gering beschäftigt	=	0,25 AKE
fallweise beschäftigt	=	0,10 AKE

ständig beschäftigte (familienfremde) Arbeitskräfte

vollbeschäftigt	=	1,00 AKE
überwiegend beschäftigt	=	0,75 AKE
teilweise beschäftigt	=	0,50 AKE
gering beschäftigt	=	0,25 AKE
fallweise beschäftigt	=	0,10 AKE

Ein konkreter Altersabzug wird nicht mehr vorgenommen, ist aber indirekt in den Koeffizienten enthalten.

Bei den nichtständigen Arbeitskräften, bei denen die Zahl der Arbeitstage (1 Arbeitstag = 8 Stunden) erfasst wird, wird für eine AKE die Arbeitsleistung von 220 Arbeitstagen im Berichtszeitraum (Zeitraum von 12 Monaten vor dem Erhebungszeitraum) zugrunde gelegt.

Außerbetriebliche Einkommen

Berücksichtigt werden die vom Mai 2004 bis April 2005 bezogenen Einkommen des Betriebsinhabers und seines Ehegatten in der Unterscheidung nach Einkommen:

- aus außerbetrieblicher (anderer) Erwerbstätigkeit (abhängige Tätigkeit als Angestellter, Arbeiter, Beamter oder freiberufliche/selbständige Tätigkeit, z. B. in eigener Gaststätte, Fleischerei oder dgl. eigenem Gewerbebetrieb, auch Einkommen aus vorübergehender Erwerbstätigkeit, z. B. in einem fremden Forstbetrieb als Waldarbeiter, oder aufgrund eines Heimarbeitsvertrages, werden einbezogen),
- aus sonstigen außerbetrieblichen Quellen (Einkommen aus Altershilfe, Landabgaberechte, Rente, Pension, Arbeitslosengeld I und II sowie aus Verpachtung, Vermietung, Kapitalvermögen und dgl.).

Nicht in das außerbetriebliche Einkommen (sondern in das betriebliche Einkommen) werden Einnahmen aus Zimmervermietung im Rahmen von „Ferien auf dem Bauernhof“ einbezogen.

Betriebliches und außerbetriebliches Einkommen (Nettoeinkommen)

Von den Betrieben war beim außerbetrieblichen Einkommen im Erhebungsvordruck die Frage zu beantworten, ob das Jahres-Nettoeinkommen, d. h. nach Abzug von Steuern und anteiligen Sozialbeiträgen, des Betriebsinhabers und / oder seines Ehegatten aus den außerbetrieblichen Quellen schätzungsweise höher war als das Einkommen aus dem landwirtschaftlichen Betrieb. Zu dem Einkommen aus dem landwirtschaftlichen Betrieb gehören die Einnahmen aus dem Verkauf landwirtschaftlicher Produkte und –sofern vorhanden- auch die Einnahmen aus der Zimmervermietung an Ferien- oder Kurgäste, soweit sie nicht in einem Hotel, Gasthof, einer Pension oder dergleichen Beherbergungsstätten des Betriebsinhabers angefallen sind.

Zu den Einkommensarten des außerbetrieblichen Einkommens (netto) zählen Nettoeinkommen aus

- einem Gewerbebetrieb, aus selbständiger oder freiberuflicher Erwerbstätigkeit,
- Erwerbstätigkeit als Arbeitnehmer,
- Quellen der sozialen Sicherung (auch Kindergeld),
- Verpachtung oder Vermietung (jedoch ohne Zimmervermietung als „Ferien auf dem Bauernhof“),
- Kapitalvermögen,
- sonstigen außerbetrieblichen Quellen.

Nicht zum Nettoeinkommen (weder betrieblich noch außerbetrieblich) zählen u. a.

- Heirats- und Geburtsbeihilfen des Arbeitgebers,
- Auszahlung fälliger Lebensversicherungen o. ä. Versicherungen,
- Erbschaften,
- Erstattung privater Steuern (z. B. Einkommens-, Vermögenssteuer),
- Reisekosten-, Umzugsvergütungen aus öffentlichen Kassen.

Standarddeckungsbeitrag (SDB)

Der Standarddeckungsbeitrag ist eine standardisierte Rechengröße, die u. a. für die Eingruppierung der landwirtschaftlichen Betriebe nach ihrer betriebswirtschaftlichen Ausrichtung ermittelt wird.

Der Standarddeckungsbeitrag wird je Flächeneinheit einer Fruchtart bzw. je Tiereinheit einer Viehart aus erzeugter Menge mal zugehörigem Preis als geldliche Bruttoleistung ermittelt, von der die zurechenbaren variablen Spezialkosten abgezogen werden. Dabei werden durchschnittliche Erträge, Preise und Aufwendungen angesetzt, die sich aus Statistiken und Buchführungsunterlagen ergeben.

Der Standarddeckungsbeitrag entspricht dem Wert der Produktion inklusive Beihilfen, die an die Erzeugnisse, die Flächen und den Viehbestand gebunden sind, also dem Geldwert der Bruttoerzeugung, abzüglich bestimmter Spezialkosten.

Spezialkosten: setzen sich wie folgt zusammen

1. Pflanzliche Erzeugung
 - Saat- und Pflanzgut (zugekauft oder im Betrieb erzeugt),
 - zugekaufte Düngemittel,
 - Erzeugnisse für den Pflanzenschutz,
 - Verschiedene Spezialkosten (Wasser für Bewässerung, Heizung, Trocknung, Vermarktung und Verarbeitung, Spezialversicherungskosten und sonstige Kosten).
2. Tierische Erzeugung
 - Bestandsergänzung,
 - Fütterung (zugekauft oder im Betrieb erzeugtes Kraftfutter, Raufutter),
 - verschiedene Spezialkosten (Veterinärkosten, Deckgeld und Kosten für künstliche Besamung, Leistungskontrollen u. Ä., Spezialkosten für Vermarktung und Verarbeitung).

Klassifizierung nach der betriebswirtschaftlichen Ausrichtung (BWA)

Die betriebswirtschaftliche Ausrichtung eines Betriebes beschreibt die Spezialisierungsrichtung eines Betriebes, seinen Produktionsschwerpunkt. Dieser wird durch den Standarddeckungsbeitrag (SDB) der verschiedenen Produktionszweige im Verhältnis zum gesamten Standarddeckungsbeitrag des Betriebes gekennzeichnet.

Die EU - Klassifizierung sieht eine dreistufige Unterteilung der BWA vor, bei der die folgenden Gliederungsebenen unterschieden werden:

- Allgemeine betriebswirtschaftliche Ausrichtung (z. B. Spezialisierte Ackerbaubetriebe),
- Hauptausrichtung der betriebswirtschaftlichen Ausrichtung (z. B. Spezialisierte Ackerbaubetriebe allgemeiner Art),
- Einzelausrichtung der betriebswirtschaftlichen Ausrichtung (z. B. Spezialisierte Hackfruchtbetriebe).

Weitere Unterteilungen der Einzelausrichtung der betriebswirtschaftlichen Ausrichtung werden in der Regel aus Geheimhaltungsgründen für die Veröffentlichung nicht bereitgestellt, da die Zahl der Betriebe mit dieser Spezialisierungsrichtung sehr gering ist.

Die Zuordnung zu einer BWA erfolgt auf der Grundlage festgelegter Schwellenwerte des Anteils des SDB der einzelnen Produktionszweige eines Betriebes am Gesamtstandarddeckungsbeitrag des Betriebes. Die konkreten Zuordnungskriterien für die Allgemeine BWA sind in der folgenden Übersicht dargestellt.

Betriebswirtschaftliche Ausrichtung	Anteil des Standarddeckungsbeitrages der Einzel-BWA am gesamten Standarddeckungsbeitrag des Betriebes beträgt:
Ackerbaubetriebe	Ackerbau (d. h. Getreide, Eiweißpflanzen zur Körnergewinnung, Kartoffeln, Zuckerrüben, Futterhackfrüchte, Handelsgewächse, frisches Gemüse, Erdbeeren im Feldanbau, Futterpflanzen, Sämereien und Pflanzgut auf dem Ackerland, sonstige Kulturen auf dem Ackerland und Folgekulturen, die nicht dem Futteranbau dienen, und Schwarzbrache (Grünbrache), die nicht wirtschaftlich genutzt wird, aber einer Beihilferegelung unterliegt >2/3
Gartenbaubetriebe	Frisches Gemüse, Erdbeeren im Freiland und unter Glas, Blumen und Zierpflanzen im Freiland und unter Glas und Baumschulen >2/3
Dauerkulturbetriebe	Obst- und Beerenobstanlagen, Rebanlagen, sonstige Dauerkulturen und Dauerkulturen unter Glas >2/3
Futterbaubetriebe	Wiesen (d. h. Dauerwiesen und -weiden, ertragsarme Weiden) und Weidevieh (d. h. Einhufer, alle Klassen von Rindern und Schafen) > 2/3
Veredlungsbetriebe	Veredlung, d. h. Schweine (d. h. Ferkel, Zuchtsauen, sonstige Schweine), Geflügel (d. h. Masthähnchen und -hühnchen, Legehennen, sonstiges Geflügel) > 2/3
Pflanzenbauverbundbetriebe	Ackerbau > 1/3, aber ≤ 2/3, oder Gartenbau > 1/3, aber ≤ 2/3 oder Dauerkulturen > 1/3, aber ≤ 2/3, kombiniert mit Grünland und Weidevieh ≤ 1/3 und Veredlung ≤ 1/3
Viehhaltungsverbundbetriebe	Grünland und Weidevieh > 1/3, aber ≤ 2/3 oder Veredlung > 1/3, aber ≤ 2/3 kombiniert mit Ackerbau ≤ 1/3, Gartenbau ≤ 1/3 und Dauerkulturen ≤ 1/3
Pflanzenbau-Viehhaltungsbetriebe	Betriebe, die von den Klassen 1 bis 7 ausgeschlossen wurden.

IV. Anmerkungen zu den Tabellen

Die nachfolgenden Tabellen entsprechen dem bundeseinheitlichen Veröffentlichungsprogramm für die Agrarstrukturerhebung 2005. Die Nummerierung aus dem bundeseinheitlichen Programm ist in der Tabellenüberschrift in der eckigen Klammer angegeben. Landwirtschaftliche Betriebe mit weniger als zwei Hektar LF (einschließlich Betriebe ohne LF), die über Mindestherzeugungseinheiten verfügen, sind im Größenklassenbereich „unter zwei Hektar LF“ enthalten (z. B. gewerbliche Viehhaltungsbetriebe ohne landwirtschaftlich genutzte Flächen).

V. Anmerkungen zu den Ergebnissen

Von den 5 124 landwirtschaftlichen Betrieben in Mecklenburg-Vorpommern sind 3 595 bäuerliche Familienbetriebe und somit der Rechtsform Einzelunternehmen zuzuordnen. Zwei Drittel dieser Betriebe werden im Nebenerwerb geführt, der weniger als die Hälfte des Familieneinkommens abwirft. Sie bewirtschaften im Mittel 32 Hektar landwirtschaftlich genutzter Fläche. Die 1 307 Haupterwerbsbetriebe dagegen verfügen über eine Flächenausstattung von durchschnittlich 238 Hektar.

Die **Haupterwerbsbetriebe** bewirtschafteten 2005 insgesamt 310 687 Hektar (23 Prozent der gesamten landwirtschaftlich genutzten Fläche des Landes), somit durchschnittlich 238 Hektar, 20 Hektar mehr als im Jahr 2003.

Die 2 287 **Nebenerwerbsbetriebe** verfügten 2005 über eine Fläche von 72 486 Hektar; damit standen den Nebenerwerbslandwirten 5,4 Prozent der landwirtschaftlich genutzten Fläche Mecklenburg-Vorpommerns zur Verfügung. Sie bewirtschafteten durchschnittlich 32 Hektar; 2003 waren es 25 Hektar.

44 Prozent der Nebenerwerbsbetriebe haben eine Größe von jeweils weniger als 10 Hektar und bewirtschaften zu fast 70 Prozent Dauergrünland, z. B. als Weide für Rinder, Pferde und Schafe.

Bei den größeren Nebenerwerbsbetrieben jedoch, allein 174 von ihnen haben eine Flächenausstattung von jeweils mehr als 100 Hektar (zusammen 43 Prozent der gesamten Nebenerwerbsflächen), dominiert der Ackerbau. Vier Fünftel ihrer Fläche nutzen sie als Ackerland, vorzugsweise für den Anbau von Getreide und Raps. Weniger verbreitet im Nebenerwerb ist eine intensive Viehhaltung, beispielsweise von Milchkühen oder Mastschweinen.

VI. Auszug aus dem Erhebungsvordruck zur Agrarstrukturerhebung 2005

Auszug aus dem Abschnitt 9:

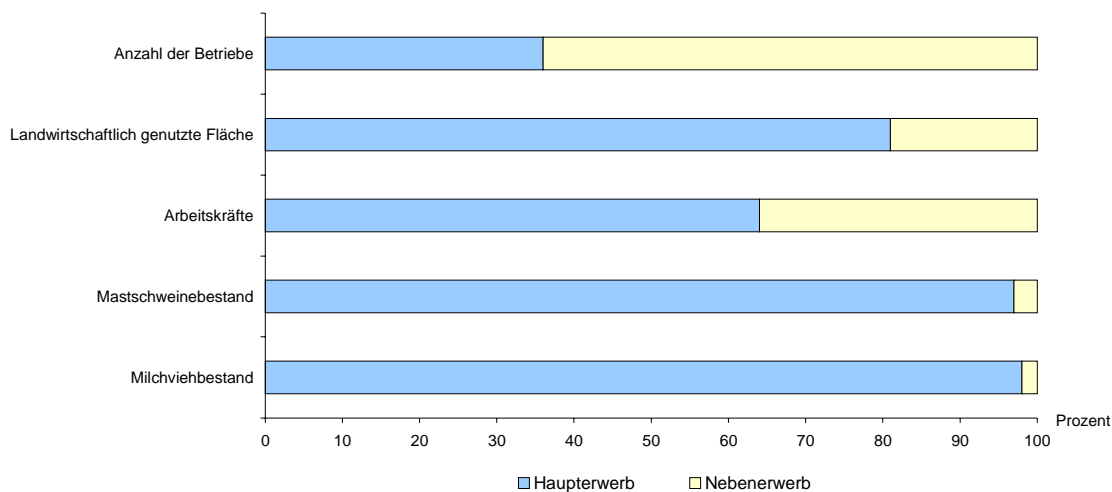
Mit betrieblichen Arbeiten beschäftigte **Familienarbeitskräfte** im Jahreszeitraum Mai 2004 bis April 2005 (Einzelunternehmen)

5	Quellen des außerbetrieblichen Einkommens	andere Erwerbstätigkeit	814	<input type="checkbox"/> 1	<input type="checkbox"/> 1	<input type="checkbox"/> 1	<input type="checkbox"/> 1	<input type="checkbox"/> 1
		sonstige Quellen	819	<input type="checkbox"/> 1	<input type="checkbox"/> 1	<input type="checkbox"/> 1	<input type="checkbox"/> 1	<input type="checkbox"/> 1
6			818	<input type="checkbox"/>	<input type="checkbox"/>			

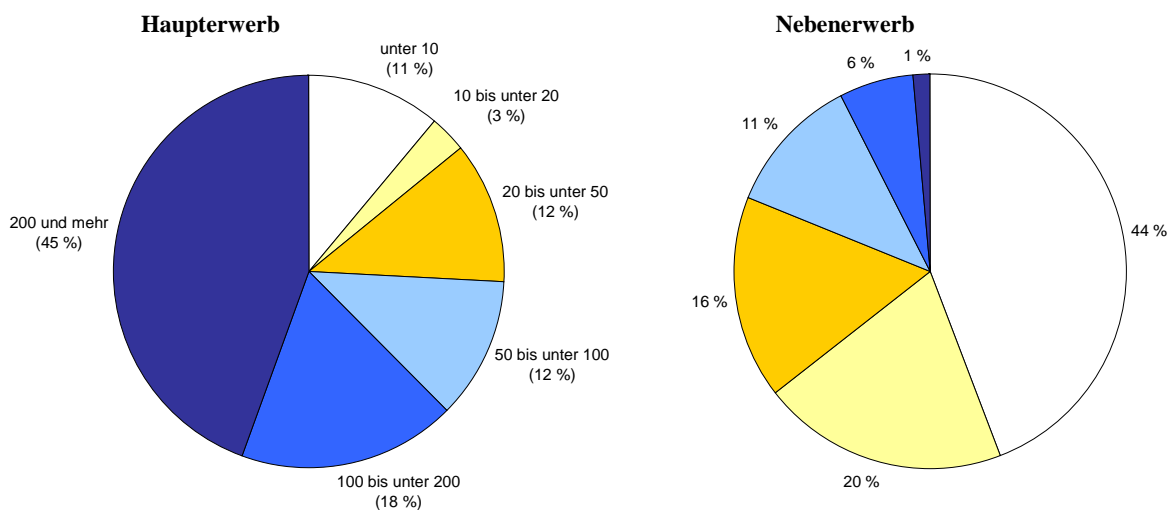
Bei außerbetrieblichem Einkommen (einschließlich Kindergeld) von Betriebsinhaber und/oder Ehegatte		Code	
Welches Jahres-Nettoeinkommen von Betriebsinhaber und/oder Ehegatte zusammen war schätzungsweise höher?	aus außerbetrieblichen Quellen	821	<input type="checkbox"/> 1
	oder aus diesem landwirtschaftlichen Betrieb		<input type="checkbox"/> 2

VII. Grafiken

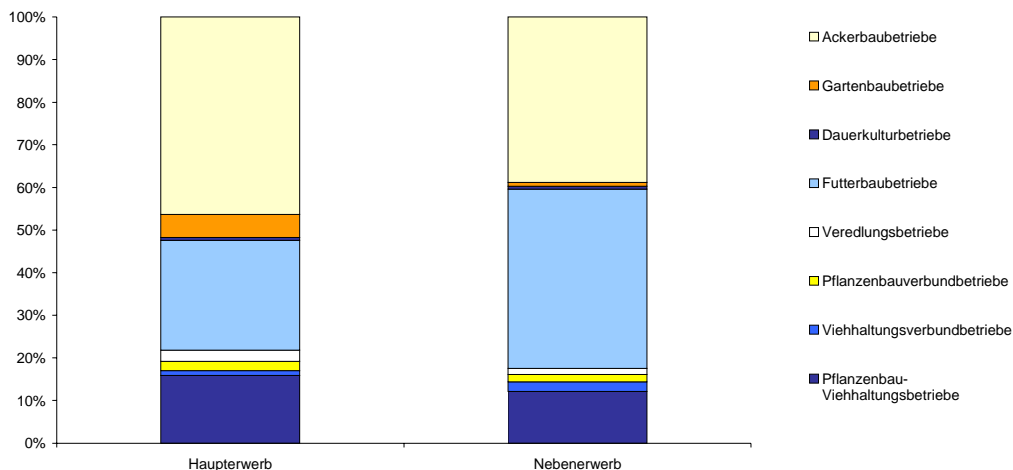
Struktur der landwirtschaftlichen Betriebe der Rechtsform Einzelunternehmen 2005 nach den sozialökonomischen Betriebstypen



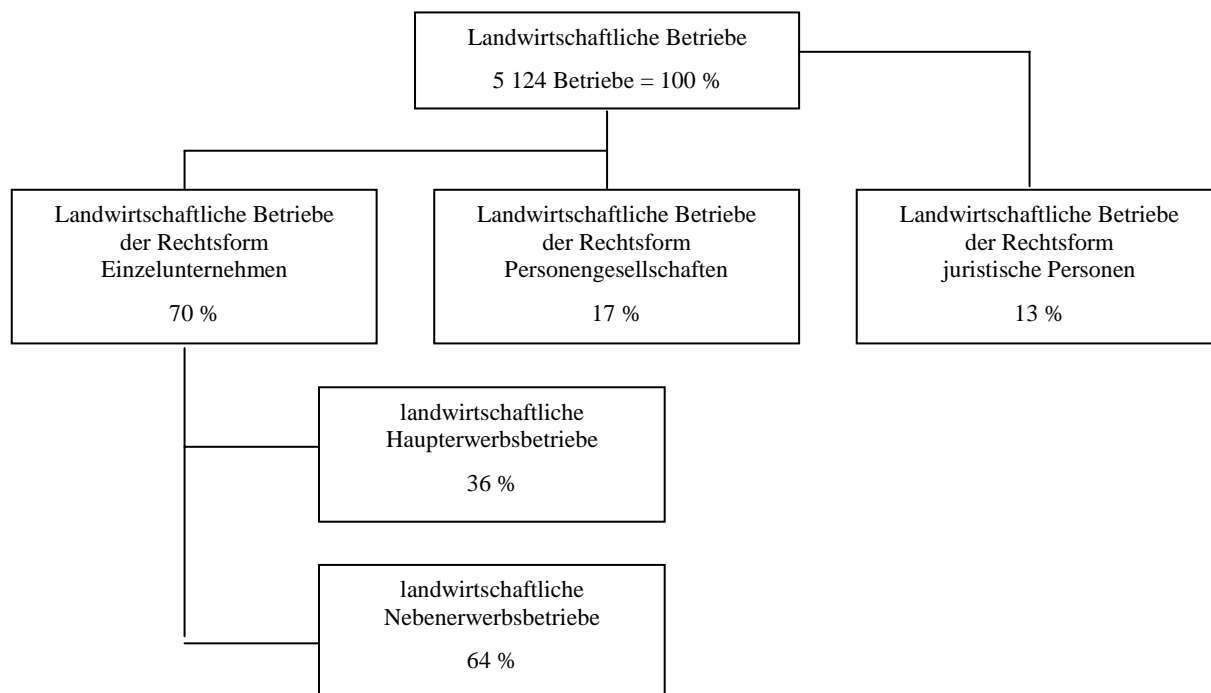
Landwirtschaftliche Einzelunternehmen 2005 nach dem Erwerbscharakter und nach Größenklassen der landwirtschaftlich genutzten Fläche (ha)



Landwirtschaftliche Betriebe der Rechtsform Einzelunternehmen 2005 nach den sozialökonomischen Betriebstypen sowie der betriebswirtschaftlichen Ausrichtung



Übersicht zu den sozialökonomischen Betriebstypen



Zusammenfassende Übersicht zu den landwirtschaftlichen Betrieben insgesamt 2005 nach Rechtsformen und nach den sozialökonomischen Betriebstypen

Landwirtschaftliche Betriebe nach Rechtsformen —— sozialökonomischer Betriebstyp	Landwirtschaftliche Betriebe Anzahl	Landwirtschaftlich genutzte Fläche 1 000 ha	Ständige Arbeitskräfte			Milchkuhbestände 1 000 Stück	Mast-schweinbestände
			insgesamt	davon			
				Betriebsinhaber und Familienarbeitskräfte	familienfremde Arbeitskräfte		
			Personen				
Landwirtschaftliche Betriebe insgesamt	5 124	1 349	21 650	5 754	15 896	179,1	236,4

Anteil an den landwirtschaftlichen Betrieben insgesamt in Prozent

davon:

Betriebe der Rechtsform Personengesellschaften¹⁾ und juristische Personen zusammen

	30	72	65	x	88	83	87
--	----	----	----	---	----	----	----

Betriebe der Rechtsform Einzelunternehmen

	70	28	35	100	12	17	13
--	----	----	----	-----	----	----	----

Anteil an den Betrieben der Rechtsform Einzelunternehmen in Prozent

davon:

Haupterwerbsbetriebe
Nebenerwerbsbetriebe

	36	81	55	41	97	98	97
	64	19	45	59	3	2	3

1) einschließlich Personengemeinschaften

1. [151 R] Landwirtschaftliche Betriebe und ausgewählte Merkmale der landwirtschaftlich genutzten Fläche und des für Rechtsformen und

1.1. [151.2] Betriebe der

Lfd. Nr.	Landw. genutzte Fläche von ... bis unter ... ha ----- Standarddeckungsbeitrag von ... bis unter ... EGE 1) ----- Betriebswirtschaftliche Ausrichtung			Und zwar									
				Insgesamt		Ackerland		Getreide 2)		Ölfrüchten 3)		Hackfrüchten	
				Betriebe	LF ha	Betriebe	Fläche ha	Betriebe	Fläche ha	Betriebe	Fläche ha	Betriebe	Fläche ha
				1	2	3	4	5	6	7	8	9	10
Nach Größenklassen der													
1	unter 2			138	76	69	24	-	-	-	-	10	2
2	2	-	5	562	1901	230	507	164	238	14	40	106	54
3	5	-	10	458	3310	218	1068	146	633	32	148	39	19
4	10	-	20	504	7560	357	3845	286	2482	62	399	58	164
5	20	-	30	258	6389	200	3787	179	1964	52	501	64	51
6	30	-	50	268	10556	247	7103	216	4288	76	1020	76	133
7	50	-	100	416	29674	372	18749	321	12192	143	1879	74	225
8	100	und	mehr	990	323706	945	263813	899	151733	721	62804	390	7167
9	Insgesamt			3595	383173	2639	298897	2211	173530	1100	66791	815	7815
darunter:													
10	100	-	200	373	54466	342	37512	310	19546	203	7141	86	417
11	200	-	500	450	141243	436	115837	425	68035	369	27607	195	2743
12	500	-	1000	142	95405	142	83220	140	48301	129	21567	90	2534
Nach Größenklassen des													
13	unter 2			601	2580	155	321	115	142	7	5	75	30
14	2	-	8	850	10046	514	3522	356	1727	66	381	88	45
15	8	-	16	405	10501	330	5699	264	3126	62	458	72	42
16	16	-	24	233	10639	222	5976	196	3938	82	765	70	87
17	24	-	32	221	12736	199	6434	159	4058	36	585	53	172
18	32	-	40	123	9709	111	6443	91	3844	33	468	10	42
19	40	-	60	204	18201	191	11341	170	7062	86	1471	41	147
20	60	und	mehr	959	308760	916	259161	861	149633	727	62658	408	7250
21	Insgesamt			3595	383173	2639	298897	2211	173530	1100	66791	815	7815
darunter:													
22	60	-	100	196	24169	169	16557	145	8763	99	3583	40	141
23	100	-	250	476	119581	467	96703	446	56520	379	21649	197	2006
24	250	und	mehr	286	165010	280	145901	270	84351	250	37426	170	5103
Betriebswirtschaftliche													
25	Insgesamt			3595	383173	2639	298897	2211	173530	1100	66791	815	7815
26	Ackerbaubetriebe			1493	253674	1493	232659	1392	142894	845	57912	475	6302
27	Gartenbaubetriebe			91	157	84	77	-	-	-	-	.	.
28	Dauerkulturbetriebe			25	1260	6	692
29	Futterbaubetriebe			1300	63253	429	21246	265	6333	74	1631	93	230
30	Veredlungsbetriebe			66	1451	26	1166	.	.	10	308	6	9
31	Pflanzenbauverbundbetriebe			69	3431	69	2482	64	1561	.	.	52	67
32	Viehhaltungsverbundbetr.			67	3249	48	1255	26	565	-	-	15	12
Pflanzenbau-													
33	Viehhaltungsbetriebe			484	56697	484	39320	444	21177	163	6454	166	1107

1) EGE = Europäische Größeneinheit
2) einschl. Körnermais und Corn-Cob-Mix
3) Raps, Rübsen, Flachs (Lein), Körnersonnenblumen und andere Ölfrüchte

**der Bodennutzung und Viehhaltung 2005 nach Größenklassen
Standarddeckungsbeitrages und betriebswirtschaftliche Ausrichtung
sozialökonomische Betriebstypen**

Rechtsform Einzelunternehmen

Betriebe mit												Lfd. Nr.
Dauergrünland		Milchkühen 4)		Mastschweinen 5)		Bezieher außerbetr. Einkommen nach Einkommensquellen 6)						
						zusammen		darunter nur aus anderer Erwerbstätigkeit		nur aus sonstigen Quellen		
Betriebe	Fläche ha	Betriebe	Tiere	Betriebe	Tiere	Betriebe	LF ha	Betriebe	LF ha	Betriebe	LF ha	
11	12	13	14	15	16	17	18	19	20	21	22	
landwirtschaftlich genutzten Fläche												
31	36	-	-	17	16874	86	62	33	18	44	33	1
477	1347	-	-	48	177	543	1834	207	719	257	821	2
394	2211	7	174	15	1536	415	3007	264	1899	109	799	3
369	3667	29	218	30	241	465	6940	285	4373	151	2188	4
217	2551	31	421	10	115	208	5067	130	3201	61	1448	5
218	3358	16	534	39	466	224	8781	115	4576	49	1960	6
353	10748	46	1807	20	734	267	18281	132	8767	79	5739	7
860	59417	223	27048	44	10656	450	147648	181	45542	204	78535	8
2919	83334	353	30201	224	30799	2659	191619	1347	69095	953	91522	9
340	16889	100	8185	14	3826	185	27014	99	13467	64	10315	10
385	25241	93	11871	19	1794	191	61367	64	20122	98	32139	11
114	11949	27	6011	11	5036	59	40142	17	10512	31	21878	12
Standarddeckungsbeitrages												
547	2242	-	-	38	205	584	2506	264	1188	242	970	13
696	6507	6	30	50	266	786	9358	482	6675	230	2114	14
269	4792	22	91	16	124	351	8684	199	5149	102	1706	15
207	4592	8	34	29	118	188	8298	98	4145	46	2240	16
166	6284	28	446	32	539	137	7263	48	3024	62	2785	17
82	3234	-	-			85	6051	59	4135	8	482	18
171	6843	37	696	9	139	119	10914	50	5142	58	4754	19
781	48840	251	28905	49	29408	409	138545	146	39638	205	76470	20
2919	83334	353	30201	224	30799	2659	191619	1347	69095	953	91522	21
144	7568	23	998	8	2638	101	14055	54	7702	30	3748	22
413	22815	149	11618	25	7899	188	48911	63	16450	106	26587	23
225	18457	79	16289	16	18871	120	75579	28	15486	69	46135	24
Ausrichtung												
2919	83334	353	30201	224	30799	2659	191619	1347	69095	953	91522	25
1003	20855	20	947	67	6234	1090	134835	540	45657	383	66436	26
.	.	-	-	-	-	44	71	14	29	31	42	27
.	.	-	-	-	-	20	277	7	42	11	139	28
1273	41983	169	18703	43	352	1066	28884	579	14458	350	10472	29
34	283	-	-	19	18446	36	880	11	298	16	101	30
57	822	21	42	37	224	52	2895	3	353	40	1829	31
67	1994	10	487	25	2052	58	1846	27	877	24	941	32
468	17358	132	10022	33	3490	292	21932	166	7381	98	11561	33

4) ohne Ammen- und Mutterkühe

5) mit 50 kg und mehr Lebendgewicht einschl. ausgemerzter Zuchttiere

6) des Betriebsinhabers und/oder seines Ehegatten in Betrieben der Rechtsform Einzelunternehmen

Noch: 1. [151 R] Landwirtschaftliche Betriebe und ausgewählte Merkmale
der landwirtschaftlich genutzten Fläche und des
für Rechtsformen und

1.2. [151.3] Haupter

Lfd. Nr.	Landw. genutzte Fläche von ... bis unter ... ha ----- Standarddeckungsbeitrag von ... bis unter ... EGE 1) ----- Betriebswirtschaftliche Ausrichtung	Und zwar									
		Insgesamt		Ackerland		Getreide 2)		Ölfrüchten 3)		Hackfrüchten	
		Betriebe	LF ha	Betriebe	Fläche ha	Betriebe	Fläche ha	Betriebe	Fläche ha	Betriebe	Fläche ha
		1	2	3	4	5	6	7	8	9	10
Nach Größenklassen der											
1	unter 2	70	41	53	21	-	-	-	-	6	1
2	2 - 5	32	129	14	52	-	-	-	-	-	-
3	5 - 10	44	302	21	93	13	24	} 3	} 21	7	2
4	10 - 20	39	626	25	219	16	99			8	5
5	20 - 30	68	1746	57	1100	48	423	7	85	21	17
6	30 - 50	84	3393	76	2181	64	1109	37	605	31	69
7	50 - 100	155	11888	144	7134	117	4028	46	548	37	100
8	100 und mehr	816	292561	777	238164	742	137757	601	56526	361	7032
9	Insgesamt	1307	310687	1165	248964	1000	143441	694	57785	472	7226
darunter:											
10	100 - 200	233	34550	206	21599	185	11371	112	3574	} 66	} 379
11	200 - 500	422	133541	410	109394	399	64232	345	25678		
12	500 - 1000	136	91880	136	79928	134	46303	123	20786	276	5179
Nach Größenklassen des											
13	unter 2	26	103	7	34	-	-	-	-	-	-
14	2 - 8	64	929	13	68	12	19	-	-	6	1
15	8 - 16	66	1781	63	1176	29	244	} 31	} 394	15	6
16	16 - 24	63	3197	58	1320	45	776			12	5
17	24 - 32	103	6225	87	2216	60	1206	14	227	} 39	} 65
18	32 - 40	52	4399	45	2431	36	1380	8	88		
19	40 - 60	106	9716	97	4298	77	2519	19	333	20	33
20	60 und mehr	826	284336	794	237421	741	137296	622	56744	379	7115
21	Insgesamt	1307	310687	1165	248964	1000	143441	694	57785	472	7226
darunter:											
22	60 - 100	110	12735	92	6583	69	3526	36	904	24	112
23	100 - 250	436	110223	429	88317	409	51447	343	19223	} 355	} 7003
24	250 und mehr	279	161378	273	142521	263	82322	243	36616		
Betriebswirtschaftliche											
25	Insgesamt	1307	310687	1165	248964	1000	143441	694	57785	472	7226
26	Ackerbaubetriebe	606	205292	606	188704	577	115803	475	49206	307	5823
27	Gartenbaubetriebe	70	125	63	64	-	-	-	-	.	.
28	Dauerkulturbetriebe	9	1218	6	692
29	Futterbaubetriebe	337	47986	224	19454	163	5888	.	.	43	207
30	Veredlungsbetriebe	34	1158	16	963
31	Pflanzenbauverbundbetriebe	29	2874	29	2131	27	1328	.	.	22	38
32	Viehhaltungsverbundbetr.	14	2981	13	1179	12	551	-	-	.	.
33	Pflanzenbau- Viehhaltungsbetriebe	208	49053	208	35777	206	18996	145	6251	88	1054

1) EGE = Europäische Größeneinheit
2) einschl. Körnermais und Corn-Cob-Mix
3) Raps, Rübsen, Flachs (Lein), Körnersonnenblumen und andere Ölfrüchte

der Bodennutzung und Viehhaltung 2005 nach Größenklassen
Standarddeckungsbeitrages und betriebswirtschaftliche Ausrichtung
sozialökonomische Betriebstypen

werbsbetriebe

Betriebe mit												Lfd. Nr.
Dauergrünland		Milchkühen 4)		Mastschweinen 5)		Bezieher außerbetr. Einkommen nach Einkommensquellen 6)						
Betriebe	Fläche ha	Betriebe	Tiere	Betriebe	Tiere	zusammen		darunter		Betriebe	LF ha	
						Betriebe	LF ha	Betriebe	LF ha			Betriebe
11	12	13	14	15	16	17	18	19	20	21	22	
landwirtschaftlich genutzten Fläche												
9	10	-	-	4	16668	25	27	3	4	18	16	1
18	65	-	-	-	-	27	111	9	37	12	39	2
35	196	} 16	} 284	.	.	9	72	.	.	8	63	3
33	377			9	106	26	394	15	232	10	163	4
51	600	16	294	.	.	24	604	.	.	14	337	5
74	1125	16	534	16	202	46	1962	22	936	15	588	6
142	4586	39	1659	12	675	32	2398	8	456	14	1239	7
702	53923	220	26866	.	.	301	119888	84	28242	171	72332	8
1064	60882	308	29637	93	29743	491	125455	144	29961	263	74777	9
211	12889	} 190	} 19874	.	.	69	10131	18	2379	40	6384	10
362	23982			19	1794	164	54016	53	16839	89	29867	11
108	11715	27	6011	11	5036	53	36616	12	7582	31	21878	12
Standarddeckungsbeitrages												
19	69	-	-	-	-	25	97	7	34	7	21	13
59	860	-	-	-	-	28	564	20	488	7	54	14
41	601	} 8	} 13	8	78	37	1138	7	325	15	175	15
61	1826			8	63	19	907	10	447	.	.	16
78	4006	21	354	22	182	41	2258	} 10	} 803	37	1705	17
39	1942	-	-	} 55	} 29420	22	1512			15	1691	13
94	5410	30	547			30	3048	30	3048	74	26173	175
674	46168	248	28723	289	115932	289	115932	144	29961	263	74777	21
1064	60882	308	29637	93	29743	491	125455	144	29961	263	74777	21
74	6122	23	998	.	.	25	3707	8	1704	11	838	22
382	21842	146	11436	25	7899	151	40279	44	12019	95	24181	23
218	18204	79	16289	16	18871	113	71947	22	12449	69	46135	24
Ausrichtung												
1064	60882	308	29637	93	29743	491	125455	144	29961	263	74777	25
475	16450	20	947	38	6114	245	89485	69	20450	128	53909	26
.	.	-	-	-	-	25	39	6	15	.	.	27
.	.	-	-	-	-	4	235	28
327	28529	155	18518	9	111	145	14772	46	4849	75	7626	29
19	194	-	-	9	18254	11	595	.	.	3	19	30
20	621	14	14	15	159	12	2338	.	.	10	1582	31
14	1802	10	487	6	1986	5	1578	.	.	3	869	32
202	13265	108	9670	16	3120	45	16413	17	3464	22	10632	33

4) ohne Ammen- und Mutterkühe

5) mit 50 kg und mehr Lebendgewicht einschl. ausgemerzter Zuchttiere

6) des Betriebsinhabers und/oder seines Ehegatten in Betrieben der Rechtsform Einzelunternehmen

Noch: 1. [151 R] Landwirtschaftliche Betriebe und ausgewählte Merkmale
der landwirtschaftlich genutzten Fläche und des
für Rechtsformen und

1.3. [151.4] Nebener

Lfd. Nr.	Landw. genutzte Fläche von ... bis unter ... ha ----- Standarddeckungsbeitrag von ... bis unter ... EGE 1) ----- Betriebswirtschaftliche Ausrichtung	Und zwar									
		Insgesamt		Ackerland		Getreide 2)		Ölfrüchten 3)		Hackfrüchten	
		Betriebe	LF ha	Betriebe	Fläche ha	Betriebe	Fläche ha	Betriebe	Fläche ha	Betriebe	Fläche ha
		1	2	3	4	5	6	7	8	9	10
Nach Größenklassen der											
1	unter 2	69	36	17	4	-	-	-	-	4	1
2	2 - 5	530	1772	216	455	164	238	14	40	106	54
3	5 - 10	414	3008	198	975	133	609	} 91	} 526	32	17
4	10 - 20	465	6933	332	3626	270	2383			50	159
5	20 - 30	191	4643	143	2687	130	1541	44	416	42	34
6	30 - 50	185	7163	172	4922	152	3179	38	415	44	64
7	50 - 100	261	17787	228	11615	204	8163	97	1330	36	126
8	100 und mehr	174	31145	168	25649	157	13977	121	6278	28	135
9	Insgesamt	2287	72486	1474	49933	1211	30089	405	9006	343	589
darunter:											
10	100 - 200	140	19916	136	15913	125	8175	91	3568	19	38
11	200 - 500	28	7703	26	6444	26	3803	24	1929	} 9	} 97
12	500 - 1000	6	3526	6	3292	6	1998	6	781		
Nach Größenklassen des											
13	unter 2	574	2477	148	287	115	142	7	5	75	30
14	2 - 8	785	9117	501	3454	344	1708	66	381	82	43
15	8 - 16	339	8720	267	4523	234	2882	} 113	} 829	57	36
16	16 - 24	170	7442	164	4657	150	3161			58	82
17	24 - 32	118	6511	111	4218	99	2852	22	358	} 23	} 149
18	32 - 40	72	5310	67	4013	55	2464	25	381		
19	40 - 60	97	8485	94	7043	93	4543	67	1138	21	114
20	60 und mehr	133	24424	122	21739	120	12337	106	5914	28	135
21	Insgesamt	2287	72486	1474	49933	1211	30089	405	9006	343	589
darunter:											
22	60 - 100	86	11433	77	9974	76	5236	63	2679	16	29
23	100 - 250	40	9358	38	8386	37	5072	36	2425	} 12	} 106
24	250 und mehr	7	3633	7	3380	7	2028	7	810		
Betriebswirtschaftliche											
25	Insgesamt	2287	72486	1474	49933	1211	30089	405	9006	343	589
26	Ackerbaubetriebe	887	48382	887	43955	815	27090	370	8706	169	479
27	Gartenbaubetriebe	21	32	21	14	-	-	-	-	-	-
28	Dauerkulturbetriebe	16	42	-	-	-	-	-	-	-	-
29	Futterbaubetriebe	963	15267	205	1793	102	445	.	.	49	23
30	Veredlungsbetriebe	32	293	10	203	5	126
31	Pflanzenbauverbundbetriebe	39	557	39	351	36	234	-	-	29	29
32	Viehhaltungsverbundbetr.	53	268	35	76	14	14	-	-	.	.
33	Pflanzenbau- Viehhaltungsbetriebe	277	7644	277	3543	238	2181	18	203	78	53

1) EGE = Europäische Größeneinheit
2) einschl. Körnermais und Corn-Cob-Mix
3) Raps, Rübsen, Flachs (Lein), Körnersonnenblumen und andere Ölfrüchte

der Bodennutzung und Viehhaltung 2005 nach Größenklassen
Standarddeckungsbeitrages und betriebswirtschaftliche Ausrichtung
sozialökonomische Betriebstypen

werbsbetriebe

Betriebe mit												Lfd. Nr.
Dauergrünland		Milchkühen 4)		Mastschweinen 5)		Bezieher außerbetr. Einkommen nach Einkommensquellen 6)						
Betriebe	Fläche ha	Betriebe	Tiere	Betriebe	Tiere	zusammen		darunter		nur aus sonstigen Quellen		
						Betriebe	LF ha	Betriebe	LF ha	Betriebe	LF ha	
11	12	13	14	15	16	17	18	19	20	21	22	
landwirtschaftlich genutzten Fläche												
22	26	-	-	13	206	62	35	30	15	26	17	1
459	1282	-	-	48	177	516	1723	199	682	245	782	2
359	2015	} 20	} 108	.	.	406	2935	.	.	101	736	3
336	3290			21	134	439	6546	270	4142	140	2025	4
166	1952	15	126	.	.	184	4463	.	.	46	1111	5
144	2232	-	-	23	264	178	6819	93	3639	34	1372	6
211	6162	7	149	8	59	235	15883	124	8310	65	4500	7
158	5494	3	182	.	.	149	27759	97	17300	33	6204	8
1856	22452	45	565	131	1055	2168	66163	1203	39134	691	16745	9
129	4000	} 3	} 182	.	.	116	16883	81	11088	24	3931	10
23	1259			.	.	27	7350	11	3282	9	2272	11
6	234	-	-	-	-	6	3526	5	2930	-	-	12
Standarddeckungsbeitrages												
528	2173	-	-	38	205	559	2409	257	1154	235	949	13
636	5646	6	30	50	266	757	8793	462	6187	223	2060	14
228	4191	} 22	} 112	8	45	315	7547	192	4824	87	1531	15
146	2765			21	54	169	7391	88	3698	.	.	16
89	2278	7	92	10	358	95	5006	} 97	} 6356	25	1080	17
42	1293	-	-	} 3	} 127	63	4539			.	.	18
78	1433	7	149			89	7866	35	3451	45	3624	19
108	2672	3	182	120	22613	71	13465	30	5316	20		
1856	22452	45	565	131	1055	2168	66163	1203	39134	691	16745	21
70	1447	-	-	.	.	76	10348	46	5998	19	2910	22
31	973	3	182	-	-	37	8632	19	4430	11	2406	23
7	253	-	-	-	-	7	3633	6	3037	-	-	24
Ausrichtung												
1856	22452	45	565	131	1055	2168	66163	1203	39134	691	16745	25
529	4405	-	-	28	120	846	45350	471	25207	255	12527	26
10	18	-	-	-	-	20	32	8	14	.	.	27
-	-	-	-	-	-	16	42	28
946	13454	14	185	34	241	921	14112	532	9609	274	2847	29
15	89	-	-	10	192	25	284	.	.	13	83	30
36	201	7	28	22	66	39	557	.	.	30	247	31
53	192	-	-	19	66	53	268	.	.	21	73	32
266	4093	24	352	17	370	247	5518	149	3917	76	929	33

4) ohne Ammen- und Mutterkühe

5) mit 50 kg und mehr Lebendgewicht einschl. ausgemerzter Zuchttiere

6) des Betriebsinhabers und/oder seines Ehegatten in Betrieben der Rechtsform Einzelunternehmen

**2. [301 R] Landwirtschaftliche Betriebe der Rechtsform Einzelunternehmen 2005 nach Arbeitsbereichen,
Beschäftigtengruppen und sozialökonomischen Betriebstypen**

Lfd. Nr.	Standarddeckungs- beitrag von ... bis unter ... EGE 1)	Betriebswirt- schaftliche Ausrichtung	Und zwar Betriebe mit										
			Betriebsinhabern und Familienangehörigen								familienfremden Arbeitskräften 2)		
			im Betrieb				in anderer Erwerbstätigkeit			mit ständigen Arbeitskräften		mit nicht- ständ. Ar- beits- kräften	
			vollbeschäft.		teilbeschäft.		zu- sammen	und zwar (Sp.7)		zu- sammen	mit Vollbe- schäft.		
			zu- sammen	mit 2 u. m. Vollbe- schäft.	zu- sammen	mit nur Teilbe- schäft.		und im Betrieb inh.- Be- schäft.	Betr.- inh. u./oder Ehég.				
Betr.		LF	ha	Betriebe									
1	2	3	4	5	6	7	8	9	10	11	12		
Insgesamt													
01	unter 2	601	2580	58	14	578	542	355	341	342	7	13	
02	2 - 8	850	10046	101	3	778	749	571	557	556	29	20	
03	8 - 16	405	10501	77	3	369	328	272	262	250	12	11	
04	16 - 24	233	10639	77	6	195	157	141	134	141	28	16	
05	24 - 32	221	12736	110	20	163	111	76	76	75	14	8	
06	32 - 40	123	9709	51	4	92	73	79	77	77	14	11	
07	40 - 60	204	18201	103	15	125	100	64	56	61	35	27	
08	60 und mehr	959	308760	801	183	574	158	225	214	204	566	478	
09	Insgesamt	3595	383173	1377	245	2875	2218	1783	1717	1705	705	576	
darunter:													
10	60 - 100	196	24169	138	25	122	57	72	71	70	51	32	
11	100 - 250	476	119581	416	102	276	61	97	90	83	251	201	
12	250 und mehr	286	165010	246	56	176	40	56	53	51	263	245	
Betriebswirtsch. Ausrichtung													
13	Ackerbaubetriebe	1493	253674	616	90	1185	877	746	717	707	356	299	
14	Gartenbaubetriebe	91	157	73	26	46	18	14	12	14	32	22	
15	Dauerkulturbetriebe	25	1260	8	.	20	17	8	8	8	3	.	
16	Futterbaubetriebe	1300	63253	376	67	1111	924	730	699	716	161	131	
17	Veredlungsbetriebe	66	1451	31	3	52	35	22	20	20	21	.	
18	Pflanzenbauverbundbetr.	69	3431	27	14	46	41	11	10	11	15	13	
19	Viehhaltungsverbundbetr.	67	3249	20	.	56	47	41	41	34	7	6	
20	Pflanzenbau- Viehhaltungsbetriebe	484	56697	225	42	359	259	211	210	195	109	90	
davon:													
Haupterwerbsbetriebe													
21	unter 2	26	103	26	14	11	.	18	11	18	.	.	
22	2 - 8	64	929	58	3	20	6	22	8	21	16	15	
23	8 - 16	66	1781	58	3	35	8	22	16	22	12	12	
24	16 - 24	63	3197	48	6	25	15	17	17	17	19	16	
25	24 - 32	103	6225	92	20	46	11	5	5	4	14	8	
26	32 - 40	52	4399	45	4	21	7	18	18	15	14	11	
27	40 - 60	106	9716	96	15	35	10	20	20	17	.	27	
28	60 und mehr	826	284336	758	183	455	67	136	128	114	550	.	
29	Zusammen	1307	310687	1182	245	648	125	257	222	229	663	567	
darunter:													
30	60 - 100	110	12735	103	25	46	7	16	16	14	42	32	
31	100 - 250	436	110223	409	102	239	27	71	66	56	508	.	
32	250 und mehr	279	161378	246	56	169	33	49	46	44	245	182	
Betriebswirtsch. Ausrichtung													
33	Ackerbaubetriebe	606	205292	525	90	324	81	132	118	116	343	.	
34	Gartenbaubetriebe	70	125	67	26	27	3	6	6	6	32	22	
35	Dauerkulturbetriebe	9	1218	.	.	5	3	.	
36	Futterbaubetriebe	337	47986	315	67	171	22	77	57	69	143	.	
37	Veredlungsbetriebe	34	1158	.	3	21	5	10	10	8	.	11	
38	Pflanzenbauverbundbetr.	29	2874	27	14	6	15	13	
39	Viehhaltungsverbundbetr.	14	2981	13	.	3	6	
40	Pflanzenbau- Viehhaltungsbetriebe	208	49053	199	42	90	9	26	26	23	102	90	
Nebenerwerbsbetriebe													
41	unter 2	574	2477	32	.	567	542	337	330	324	.	.	
42	2 - 8	785	9117	42	.	758	743	549	549	535	13	.	
43	8 - 16	339	8720	19	.	334	320	250	246	228	.	.	
44	16 - 24	170	7442	28	.	170	141	124	117	124	9	.	
45	24 - 32	118	6511	17	.	117	100	71	71	71	.	.	
46	32 - 40	72	5310	6	.	72	66	61	59	61	.	.	
47	40 - 60	97	8485	7	.	90	90	44	36	44	.	.	
48	60 und mehr	133	24424	42	.	120	90	90	87	90	15	.	
49	Zusammen	2288	72486	195	.	2227	2093	1526	1495	1477	41	9	
darunter:													
50	60 - 100	86	11433	35	.	76	50	56	55	56	9	.	
51	100 - 250	40	9358	7	.	37	33	26	24	26	.	.	
52	250 und mehr	7	3633	.	.	7	7	7	7	7	6	.	
Betriebswirtsch. Ausrichtung													
53	Ackerbaubetriebe	887	48382	91	.	862	796	614	599	591	13	.	
54	Gartenbaubetriebe	21	32	6	.	19	15	8	6	8	.	.	
55	Dauerkulturbetriebe	16	42	.	.	15	
56	Futterbaubetriebe	963	15267	61	.	940	901	653	642	647	18	.	
57	Veredlungsbetriebe	32	293	.	.	31	30	12	10	12	.	.	
58	Pflanzenbauverbundbetr.	39	557	.	.	39	
59	Viehhaltungsverbundbetr.	53	268	7	.	53	
60	Pflanzenbau- Viehhaltungsbetriebe	277	7644	26	.	268	250	185	184	172	7	.	

1) EGE= Europäische Größeneinheit
2) im Betrieb beschäftigt

3. [302 R] Beschäftigte Betriebsinhaber und Familienangehörige in den landwirtschaftlichen Betrieben der Rechtsform Einzelunternehmen 2005 nach sozialökonomischen Betriebstypen, Größenklassen des Standarddeckungsbeitrages in EGE sowie betriebswirtschaftliche Ausrichtung

3.1. [302.1] Insgesamt

Lfd. Nr.	Standarddeckungs- beitrag von ... bis unter ... EGE 1) Betriebswirt- schaftliche Ausrichtung	Im Betrieb beschäftigt				Betriebsinhaber				
		ins- gesamt	vollbe- schäf- tigt	und in anderer Erwerbstätigkeit		zu- sammen	vollbe- schäf- tigt	im Betrieb		in anderer Erwerbs- tätigkeit
				zu- sammen	vollbe- schäf- tigt			zu- sammen	vollbe- schäf- tigt	
		Personen								
1	2	3	4	5	6	7	8	9		
Insgesamt										
01	unter 2	858	73	415	376	601	52	601	51	288
02	2 - 8	1205	104	716	583	850	115	850	101	508
03	8 - 16	696	82	394	317	405	79	405	70	224
04	16 - 24	378	78	182	136	233	85	233	77	97
05	24 - 32	351	132	98	69	221	104	221	102	61
06	32 - 40	177	57	80	42	123	57	123	49	63
07	40 - 60	307	119	73	47	204	104	204	103	46
08	60 und mehr	1780	1028	238	132	959	801	959	780	96
09	Insgesamt	5754	1672	2196	1703	3595	1397	3595	1333	1383
10	darunter: 60 - 100	310	167	75	52	196	148	196	138	35
11	100 - 250	927	539	102	52	476	411	476	401	30
12	250 und mehr	544	322	61	28	286	242	286	241	31
Betriebswirtsch. Ausrichtung										
13	Ackerbaubetriebe	2335	720	903	683	1493	630	1493	593	576
14	Gartenbaubetriebe	180	112	14	3	91	70	91	70	4
15	Dauerkulturbetriebe	33	10	10	10	25	8	25	8	8
16	Futterbaubetriebe	2044	452	887	732	1300	377	1300	360	599
17	Veredlungsbetriebe	104	34	22	6	66	37	66	31	9
18	Pflanzenbauverbundbetr.	111	41	17	16	69	28	69	27	9
19	Viehhaltungsverbundbetr.	134	21	52	50	67	21	67	20	25
20	Pflanzenbau- Viehhaltungsbetriebe	813	281	290	203	484	226	484	224	152
darunter: männlich										
21	unter 2	573	50	271	256	457	44	457	43	216
22	2 - 8	806	77	489	450	701	75	701	74	441
23	8 - 16	434	69	258	229	325	69	325	69	193
24	16 - 24	263	68	124	109	189	75	189	67	78
25	24 - 32	228	99	62	42	169	81	169	81	46
26	32 - 40	125	42	50	27	90	38	90	38	41
27	40 - 60	204	103	46	35	160	100	160	100	43
28	60 und mehr	1139	855	120	86	852	722	852	720	79
29	Zusammen	3772	1365	1420	1235	2942	1204	2942	1193	1138
30	darunter: 60 - 100	200	127	40	31	163	118	163	116	26
31	100 - 250	594	456	46	35	418	372	418	372	25
32	250 und mehr	345	272	34	20	271	232	271	232	28
Betriebswirtsch. Ausrichtung										
33	Ackerbaubetriebe	1555	625	590	493	1238	547	1238	539	488
34	Gartenbaubetriebe	104	79	4	-	86	66	86	66	4
35	Dauerkulturbetriebe	26	8	8	8	24	7	24	7	8
36	Futterbaubetriebe	1306	345	582	526	1015	299	1015	299	485
37	Veredlungsbetriebe	60	23	9	3	50	25	50	23	6
38	Pflanzenbauverbundbetr.	76	27	9	9	61	27	61	27	2
39	Viehhaltungsverbundbetr.	84	19	26	25	42	20	42	19	15
40	Pflanzenbau- Viehhaltungsbetriebe	562	239	192	171	427	214	427	213	129

1) EGE= Europäische Größeneinheit

Noch: 3. [302 R] Beschäftigte Betriebsinhaber und Familienangehörige in den landwirtschaftlichen Betrieben der Rechtsform Einzelunternehmen 2005 nach sozialökonomischen Betriebstypen, Größenklassen des Standarddeckungsbeitrages in EGE sowie betriebswirtschaftliche Ausrichtung

3.2. [302.2] Haupterwerbsbetriebe

Lfd. Nr.	Standarddeckungsbeitrag von ... bis unter ... EGE 1) ----- Betriebswirtschaftliche Ausrichtung	Im Betrieb beschäftigt				Betriebsinhaber				
		insgesamt	vollbeschäftigt	und in anderer Erwerbstätigkeit		zusammen	vollbeschäftigt	im Betrieb		in anderer Erwerbs- tätigkeit
				zu-	vollbe-			zu-	vollbe-	
				sammen	schäftigt			sammen	schäftigt	
Personen										
		1	2	3	4	5	6	7	8	9
Insgesamt										
01	unter 2	51	40	11	7	26	26	26	26	-
02	2 - 8	93	61	8	6	64	58	64	58	7
03	8 - 16	115	63	16	7	66	58	66	58	8
04	16 - 24	84	49	17	2	63	48	63	48	8
05	24 - 32	171	115	7	6	103	86	103	85	-
06	32 - 40	88	51	19	2	52	43	52	43	8
07	40 - 60	164	112	28	5	106	96	106	96	10
08	60 und mehr	1595	986	147	58	826	743	826	738	47
09	Insgesamt	2361	1478	253	94	1307	1159	1307	1153	89
10	darunter: 60 - 100	192	132	19	7	110	104	110	103	6
11	100 - 250	868	532	74	29	436	397	436	394	16
12	250 und mehr	536	322	54	22	279	242	279	241	25
Betriebswirtsch. Ausrichtung										
13	Ackerbaubetriebe	1063	629	134	44	606	511	606	509	60
14	Gartenbaubetriebe	144	106	6	-	70	64	70	64	1
15	Dauerkulturbetriebe	15	9	2	2	9	7	9	7	2
16	Futterbaubetriebe	631	391	64	32	337	308	337	306	16
17	Veredlungsbetriebe	60	32	11	-	34	30	34	29	2
18	Pflanzenbauverbundbetr.	50	41	1	-	29	27	29	27	-
19	Viehhaltungsverbundbetr.	20	14	2	1	14	13	14	13	-
20	Pflanzenbau- Viehhaltungsbetriebe	378	255	33	14	208	199	208	198	7
darunter: männlich										
21	unter 2	33	26	7	7	19	19	19	19	-
22	2 - 8	60	48	7	6	51	45	51	45	7
23	8 - 16	73	57	8	7	65	57	65	57	8
24	16 - 24	63	40	15	-	47	39	47	39	8
25	24 - 32	107	90	5	5	82	72	82	72	-
26	32 - 40	60	36	9	1	34	32	34	32	1
27	40 - 60	122	96	11	2	101	93	101	93	8
28	60 und mehr	1016	822	64	35	755	688	755	687	42
29	Zusammen	1536	1215	127	64	1154	1045	1154	1044	75
30	darunter: 60 - 100	122	101	10	4	96	91	96	90	5
31	100 - 250	556	449	27	17	393	365	393	365	15
32	250 und mehr	338	272	27	14	265	232	265	232	22
Betriebswirtsch. Ausrichtung										
33	Ackerbaubetriebe	722	562	69	28	544	477	544	477	50
34	Gartenbaubetriebe	83	74	1	-	67	61	67	61	1
35	Dauerkulturbetriebe	11	8	2	2	9	7	9	7	2
36	Futterbaubetriebe	381	299	33	24	271	253	271	253	12
37	Veredlungsbetriebe	32	21	3	-	26	22	26	21	2
38	Pflanzenbauverbundbetr.	30	27	-	-	29	27	29	27	-
39	Viehhaltungsverbundbetr.	15	12	-	-	13	12	13	12	-
40	Pflanzenbau- Viehhaltungsbetriebe	262	213	19	9	196	187	196	187	7

1) EGE= Europäische Größeneinheit

Noch: 3. [302 R] Beschäftigte Betriebsinhaber und Familienangehörige in den landwirtschaftlichen Betrieben der Rechtsform Einzelunternehmen 2005 nach sozialökonomischen Betriebstypen, Größenklassen des Standarddeckungsbeitrages in EGE sowie betriebswirtschaftliche Ausrichtung

3.3. [302.3] Nebenerwerbsbetriebe

Lfd. Nr.	Standarddeckungs- beitrag von ... bis unter ... EGE 1) Betriebswirt- schaftliche Ausrichtung	Im Betrieb beschäftigt				Betriebsinhaber				
		ins- gesamt	vollbe- schäf- tigt	und in anderer Erwerbstätigkeit		zu- sammen	vollbe- schäf- tigt	im Betrieb		in anderer Erwerbs- tätigkeit
				zu- sammen	vollbe- schäf- tigt			zu- sammen	vollbe- schäf- tigt	
		Personen								
1	2	3	4	5	6	7	8	9		
Insgesamt										
01	unter 2	807	32	404	369	574	26	574	25	288
02	2 - 8	1112	42	708	577	785	56	785	42	501
03	8 - 16	581	19	378	310	339	21	339	12	216
04	16 - 24	295	28	165	134	170	36	170	28	89
05	24 - 32	180	17	91	63	118	18	118	17	61
06	32 - 40	90	6	61	39	72	14	72	6	55
07	40 - 60	143	7	45	42	97	8	97	7	36
08	60 und mehr	185	42	91	74	133	58	133	42	49
09	Insgesamt	3393	194	1943	1609	2287	239	2287	180	1295
10	darunter: 60 - 100	118	35	56	45	86	44	86	35	29
11	100 - 250	59	7	27	23	40	14	40	7	14
12	250 und mehr	8	-	7	6	7	-	7	-	6
Betriebswirtsch. Ausrichtung										
13	Ackerbaubetriebe	1273	91	769	638	887	119	887	84	516
14	Gartenbaubetriebe	36	6	9	3	21	6	21	6	3
15	Dauerkulturbetriebe	18	1	8	8	16	1	16	1	6
16	Futterbaubetriebe	1413	61	823	700	963	69	963	54	583
17	Veredlungsbetriebe	44	2	11	6	32	7	32	2	7
18	Pflanzenbauverbundbetr.	61	-	16	16	39	1	39	-	9
19	Viehhaltungsverbundbetr.	114	7	50	49	53	8	53	7	25
20	Pflanzenbau- Viehhaltungsbetriebe	435	26	257	189	277	27	277	26	145
darunter: männlich										
21	unter 2	540	24	264	249	437	25	437	24	216
22	2 - 8	746	29	482	444	649	30	649	29	434
23	8 - 16	361	12	249	222	260	12	260	12	185
24	16 - 24	200	28	109	109	141	35	141	28	70
25	24 - 32	121	9	57	37	86	9	86	9	46
26	32 - 40	64	6	40	25	56	6	56	6	40
27	40 - 60	81	7	35	33	59	7	59	7	35
28	60 und mehr	123	33	56	51	98	34	98	33	37
29	Zusammen	2236	149	1293	1171	1788	159	1788	149	1063
30	darunter: 60 - 100	78	26	30	27	67	27	67	26	21
31	100 - 250	38	7	19	18	25	7	25	7	10
32	250 und mehr	7	-	7	6	6	-	6	-	6
Betriebswirtsch. Ausrichtung										
33	Ackerbaubetriebe	833	63	521	465	694	70	694	63	437
34	Gartenbaubetriebe	21	5	3	-	19	5	19	5	3
35	Dauerkulturbetriebe	15	-	6	6	15	-	15	-	6
36	Futterbaubetriebe	925	46	549	501	744	46	744	46	473
37	Veredlungsbetriebe	28	2	6	3	24	3	24	2	4
38	Pflanzenbauverbundbetr.	46	-	9	9	31	-	31	-	2
39	Viehhaltungsverbundbetr.	69	7	26	25	29	8	29	7	15
40	Pflanzenbau- Viehhaltungsbetriebe	301	26	173	162	231	27	231	26	122

1) EGE= Europäische Größeneinheit

4. [303 R] Beschäftigte Betriebsinhaber und/oder Ehegatten in den landwirtschaftlichen Betrieben der Rechtsform Einzelunternehmen 2005 nach sozialökonomischen Betriebstypen, Größenklassen des Standarddeckungsbeitrages in EGE sowie betriebswirtschaftliche Ausrichtung

4.1. [303.1] Insgesamt

Lfd. Nr.	Standarddeckungsbeitrag von ... bis unter ... EGE 1)	Betriebswirtschaftliche Ausrichtung	Im Betrieb beschäftigt				Im Betrieb und/oder Haushalt beschäftigt				In anderer Erwerbs- tätigkeit
			ins- gesamt	vollbe- schäf- tigt	und in anderer Erwerbstätigkeit		zu- sammen	vollbe- schäf- tigt	im Haushalt		
					zu- sammen	vollbe- schäf- tigt			zu- sammen	vollbe- schäf- tigt	
1	2	3	4	5	6	7	8	9			
Insgesamt											
01	unter 2		795	66	382	344	822	74	209	-	396
02	2 - 8		1108	101	658	533	1155	130	224	1	685
03	8 - 16		572	75	321	253	582	107	104	7	331
04	16 - 24		345	78	151	106	360	95	110	-	159
05	24 - 32		320	126	93	65	328	133	52	-	93
06	32 - 40		158	50	76	38	160	62	37	7	78
07	40 - 60		286	117	70	44	296	122	49	-	79
08	60 und mehr		1436	890	206	115	1463	1092	458	23	219
09	Insgesamt		5020	1501	1957	1498	5166	1814	1244	38	2040
10	darunter: 60 - 100		276	152	71	50	279	177	78	1	72
11	100 - 250		719	460	80	40	734	567	234	13	89
12	250 und mehr		442	278	54	25	451	348	146	9	57
Betriebswirtsch. Ausrichtung											
13	Ackerbaubetriebe		2046	631	807	607	2091	803	468	27	838
14	Gartenbaubetriebe		148	88	14	3	150	94	34	-	17
15	Dauerkulturbetriebe		30	9	10	10	30	10	5	-	10
16	Futterbaubetriebe		1811	422	810	666	1898	502	481	8	856
17	Veredlungsbetriebe		96	33	20	6	98	42	28	-	22
18	Pflanzenbauverbundbetr.		102	41	10	9	110	44	20	2	11
19	Viehhaltungsverbundbetr.		104	21	45	43	105	24	58	-	45
20	Pflanzenbau- Viehhaltungsbetriebe		683	256	240	153	685	295	150	1	241
darunter: männlich											
21	unter 2		511	43	240	225	518	44	79	-	247
22	2 - 8		741	74	461	429	741	75	61	-	461
23	8 - 16		356	69	201	173	356	77	17	-	201
24	16 - 24		230	68	94	79	230	76	24	-	94
25	24 - 32		209	96	58	39	209	96	6	-	58
26	32 - 40		112	38	48	25	112	39	8	-	48
27	40 - 60		185	101	44	33	186	101	18	-	45
28	60 und mehr		896	735	101	72	896	738	78	-	101
29	Zusammen		3240	1224	1247	1075	3248	1246	292	-	1256
30	darunter: 60 - 100		178	116	37	30	178	118	16	-	37
31	100 - 250		441	383	34	24	441	384	32	-	34
32	250 und mehr		277	236	30	18	277	236	30	-	30
Betriebswirtsch. Ausrichtung											
33	Ackerbaubetriebe		1363	547	535	441	1363	562	115	-	535
34	Gartenbaubetriebe		88	66	4	-	88	67	8	-	4
35	Dauerkulturbetriebe		24	7	8	8	24	7	3	-	8
36	Futterbaubetriebe		1136	319	527	479	1144	320	122	-	536
37	Veredlungsbetriebe		57	23	8	3	57	26	5	-	8
38	Pflanzenbauverbundbetr.		68	27	2	2	68	27	-	-	2
39	Viehhaltungsverbundbetr.		53	19	19	18	53	20	15	-	19
40	Pflanzenbau- Viehhaltungsbetriebe		452	216	143	123	452	217	24	-	143

1) EGE= Europäische Größeneinheit

Noch: 4. [303 R] Beschäftigte Betriebsinhaber und/oder Ehegatten in den landwirtschaftlichen Betrieben der Rechtsform Einzelunternehmen 2005 nach sozialökonomischen Betriebstypen, Größenklassen des Standarddeckungsbeitrages in EGE sowie betriebswirtschaftliche Ausrichtung

4.2. [303.2] **Haupterwerbsbetriebe**

Lfd. Nr.	Standarddeckungsbeitrag von ... bis unter ... EGE 1)	Betriebswirtschaftliche Ausrichtung	Im Betrieb beschäftigt				Im Betrieb und/oder Haushalt beschäftigt				In anderer Erwerbs- tätigkeit
			ins- gesamt	vollbe- schäf- tigt	und in anderer Erwerbstätigkeit		zu- sammen	vollbe- schäf- tigt	im Haushalt		
					zu- sammen	vollbe- schäf- tigt			zu- sammen	vollbe- schäf- tigt	
Personen											
			1	2	3	4	5	6	7	8	9
Insgesamt											
01	unter 2		44	33	11	7	51	33	21	-	18
02	2 - 8		83	58	7	6	98	65	28	-	21
03	8 - 16		92	63	16	7	98	63	10	-	22
04	16 - 24		83	49	17	2	83	51	25	-	17
05	24 - 32		151	109	4	3	158	114	39	-	4
06	32 - 40		71	44	16	1	71	47	19	-	16
07	40 - 60		143	110	25	2	144	114	32	-	25
08	60 und mehr		1258	848	116	42	1277	1033	404	22	125
09	Insgesamt		1926	1314	212	70	1980	1521	580	22	249
10	darunter: 60 - 100		160	117	15	5	161	133	40	1	15
11	100 - 250		664	453	54	18	674	552	220	12	60
12	250 und mehr		434	278	47	19	442	348	144	9	50
Betriebswirtsch. Ausrichtung											
13	Ackerbaubetriebe		867	547	114	37	890	656	273	12	130
14	Gartenbaubetriebe		112	82	6	-	112	87	18	-	6
15	Dauerkulturbetriebe		12	8	2	2	12	9	3	-	2
16	Futterbaubetriebe		510	361	51	22	538	409	165	7	71
17	Veredlungsbetriebe		52	31	9	-	52	34	12	-	9
18	Pflanzenbauverbundbetr.		48	41	1	-	49	43	12	2	2
19	Viehhaltungsverbundbetr.		18	14	2	1	19	16	5	-	2
20	Pflanzenbau- Viehhaltungsbetriebe		307	230	27	8	308	267	92	1	27
darunter: männlich											
21	unter 2		26	19	7	7	26	19	7	-	7
22	2 - 8		51	45	7	6	51	45	7	-	7
23	8 - 16		66	57	8	7	66	57	3	-	8
24	16 - 24		62	40	15	-	62	40	8	-	15
25	24 - 32		99	86	3	3	99	86	3	-	3
26	32 - 40		48	32	8	-	48	32	7	-	8
27	40 - 60		103	94	9	-	103	94	17	-	9
28	60 und mehr		779	702	46	22	779	704	69	-	46
29	Zusammen		1235	1075	104	45	1235	1077	122	-	104
30	darunter: 60 - 100		101	90	7	3	101	91	7	-	7
31	100 - 250		407	376	16	7	407	377	32	-	16
32	250 und mehr		270	236	23	12	270	236	30	-	23
Betriebswirtsch. Ausrichtung											
33	Ackerbaubetriebe		577	485	59	22	577	485	70	-	59
34	Gartenbaubetriebe		67	61	1	-	67	61	4	-	1
35	Dauerkulturbetriebe		9	7	2	2	9	7	1	-	2
36	Futterbaubetriebe		305	273	25	17	305	274	29	-	25
37	Veredlungsbetriebe		29	21	2	-	29	22	2	-	2
38	Pflanzenbauverbundbetr.		29	27	-	-	29	27	-	-	-
39	Viehhaltungsverbundbetr.		13	12	-	-	13	12	-	-	-
40	Pflanzenbau- Viehhaltungsbetriebe		206	190	14	4	206	190	15	-	14

1) EGE= Europäische Größeneinheit

Noch: 4. [303 R] Beschäftigte Betriebsinhaber und/oder Ehegatten in den landwirtschaftlichen Betrieben der Rechtsform Einzelunternehmen 2005 nach sozialökonomischen Betriebstypen, Größenklassen des Standarddeckungsbeitrages in EGE sowie betriebswirtschaftliche Ausrichtung

4.3. [303.3] Nebenerwerbsbetriebe

Lfd. Nr.	Standarddeckungsbeitrag von ... bis unter ... EGE 1)	Betriebswirtschaftliche Ausrichtung	Im Betrieb beschäftigt				Im Betrieb und/oder Haushalt beschäftigt				In anderer Erwerbs- tätigkeit
			ins- gesamt	vollbe- schäf- tigt	und in anderer Erwerbstätigkeit		zu- sammen	vollbe- schäf- tigt	im Haushalt		
					zu- sammen	vollbe- schäf- tigt			zu- sammen	vollbe- schäf- tigt	
Personen											
			1	2	3	4	5	6	7	8	9
Insgesamt											
01	unter 2		751	32	371	337	771	40	188	-	378
02	2 - 8		1024	42	650	527	1057	65	195	1	664
03	8 - 16		480	12	306	245	484	44	94	7	310
04	16 - 24		262	28	134	104	278	43	85	-	142
05	24 - 32		169	17	89	62	169	18	13	-	89
06	32 - 40		87	6	59	37	89	15	18	7	61
07	40 - 60		143	7	45	42	152	8	17	-	53
08	60 und mehr		178	42	90	73	186	59	54	1	94
09	Insgesamt		3094	187	1745	1428	3186	293	664	16	1791
10	darunter: 60 - 100		116	35	56	45	118	44	38	-	57
11	100 - 250		54	7	26	22	59	15	14	1	29
12	250 und mehr		8	-	7	6	9	-	2	-	7
Betriebswirtsch. Ausrichtung											
13	Ackerbaubetriebe		1180	84	693	570	1201	147	195	15	709
14	Gartenbaubetriebe		36	6	9	3	38	7	16	-	11
15	Dauerkulturbetriebe		18	1	8	8	18	1	2	-	8
16	Futterbaubetriebe		1301	61	759	644	1360	93	316	1	784
17	Veredlungsbetriebe		44	2	11	6	46	8	16	-	13
18	Pflanzenbauverbundbetr.		54	-	9	9	61	1	8	-	9
19	Viehhaltungsverbundbetr.		86	7	43	42	86	8	53	-	43
20	Pflanzenbau- Viehhaltungsbetriebe		376	26	213	145	377	28	57	-	214
darunter: männlich											
21	unter 2		485	24	233	217	492	25	72	-	240
22	2 - 8		690	29	454	423	690	30	54	-	454
23	8 - 16		291	12	193	166	291	20	14	-	193
24	16 - 24		168	28	79	79	168	35	16	-	79
25	24 - 32		110	9	55	36	110	9	3	-	55
26	32 - 40		64	6	40	25	64	7	1	-	40
27	40 - 60		81	7	35	33	82	7	1	-	36
28	60 und mehr		118	33	55	50	118	34	9	-	55
29	Zusammen		2005	149	1144	1030	2013	168	170	-	1152
30	darunter: 60 - 100		77	26	30	27	77	27	9	-	30
31	100 - 250		34	7	18	17	34	7	-	-	18
32	250 und mehr		7	-	7	6	7	-	-	-	7
Betriebswirtsch. Ausrichtung											
33	Ackerbaubetriebe		786	63	476	419	786	77	44	-	476
34	Gartenbaubetriebe		21	5	3	-	21	6	4	-	3
35	Dauerkulturbetriebe		15	-	6	6	15	-	2	-	6
36	Futterbaubetriebe		831	46	502	462	839	46	93	-	510
37	Veredlungsbetriebe		28	2	6	3	28	4	3	-	6
38	Pflanzenbauverbundbetr.		38	-	2	2	38	-	-	-	2
39	Viehhaltungsverbundbetr.		40	7	19	18	40	8	15	-	19
40	Pflanzenbau- Viehhaltungsbetriebe		246	26	129	119	246	27	9	-	129

1) EGE= Europäische Größeneinheit

5. [304 R] Mit betrieblichen Arbeiten beschäftigte familienfremde Arbeitskräfte in den landwirtschaftlichen Betrieben der Rechtsform Einzelunternehmen 2005 nach sozialökonomischen Betriebstypen, Größenklassen des Standarddeckungsbeitrages in EGE sowie betriebswirtschaftliche Ausrichtung

Lfd. Nr.	Standarddeckungs- beitrag von ... bis unter ... EGE 1)	Familienfremde Arbeitskräfte													
		ständige Arbeitskräfte				nichtständige Arbeitskräfte									
		insgesamt	männlich	zusammen		zusammen		zusammen	männlich						
				vollbeschäftigt	teilweise	vollbeschäftigt	teilweise								
Personen								1	2	3	4	5	6	7	8
Betriebswirt- schaftliche Ausrichtung		1	2	3	4	5	6	7	8						
Insgesamt															
01	unter 2	60	31	16	5	2	1	44	26						
02	2 - 8	111	70	65	35	22	8	46	34						
03	8 - 16	34	27	23	18	13	11	11	9						
04	16 - 24	90	70	34	23	16	9	56	48						
05	24 - 32	23	19	23	19	16	15	-	-						
06	32 - 40	53	19	30	3	24	2	23	16						
07	40 - 60	64	48	55	42	45	37	9	6						
08	60 und mehr	3846	2589	1618	1354	1246	1094	2227	1235						
09	Insgesamt	4280	2874	1864	1500	1385	1178	2416	1374						
	darunter:														
10	60 - 100	160	112	111	82	62	49	49	30						
11	100 - 250	700	541	424	363	306	271	276	177						
12	250 und mehr	2985	1936	1083	909	877	774	1902	1027						
Betriebswirtsch. Ausrichtung															
13	Ackerbaubetriebe	2753	1860	887	783	658	610	1866	1077						
14	Gartenbaubetriebe	200	97	103	47	68	35	98	50						
15	Dauerkulturbetriebe	172	89	22	17	17	14	150	72						
16	Futterbaubetriebe	548	413	421	326	300	243	127	86						
17	Veredlungsbetriebe	67	33	57	28	39	24	10	5						
18	Pflanzenbauverbundbetr.	133	55	42	30	30	22	91	25						
19	Viehhaltungsverbundbetr.	22	20	22	20	19	19	-	-						
20	Pflanzenbau- Viehhaltungsbetriebe	384	307	310	248	254	210	74	59						
davon: Haupterwerbsbetriebe															
21	unter 2	14	4	14	4	2	1	-	-						
22	2 - 8	70	28	52	22	15	1	18	6						
23	8 - 16	24	18	23	18	13	11	1	-						
24	16 - 24	47	37	25	15	16	9	22	22						
25	24 - 32	23	19	23	19	16	15	-	-						
26	32 - 40	46	12	30	3	24	2	16	9						
27	40 - 60	62	47	53	41	45	37	9	6						
28	60 und mehr	3800	2553	1591	1331	1244	1092	2209	1222						
29	Zusammen	4087	2720	1811	1454	1376	1169	2276	1265						
	darunter:														
30	60 - 100	131	88	92	65	62	49	39	23						
31	100 - 250	689	534	417	359	304	269	272	174						
32	250 und mehr	2980	1932	1082	908	877	774	1898	1024						
Betriebswirtsch. Ausrichtung															
33	Ackerbaubetriebe	2664	1782	865	762	657	609	1798	1021						
34	Gartenbaubetriebe	197	95	103	47	68	35	95	48						
35	Dauerkulturbetriebe	172	89	22	17	17	14	150	72						
36	Futterbaubetriebe	471	356	403	310	293	236	68	46						
37	Veredlungsbetriebe	61	31	52	27	38	23	9	4						
38	Pflanzenbauverbundbetr.	131	53	42	30	30	22	89	23						
39	Viehhaltungsverbundbetr.	21	20	21	20	19	19	-	-						
40	Pflanzenbau- Viehhaltungsbetriebe	370	293	303	241	254	210	67	52						
Nebenerwerbsbetriebe															
41	unter 2	46	27	2	1	-	-	44	26						
42	2 - 8	41	41	13	13	7	7	28	28						
43	8 - 16	9	9	-	-	-	-	9	9						
44	16 - 24	42	33	9	8	-	-	33	25						
45	24 - 32	-	-	-	-	-	-	-	-						
46	32 - 40	7	7	-	-	-	-	7	7						
47	40 - 60	2	1	2	1	-	-	-	-						
48	60 und mehr	45	35	27	22	2	2	18	13						
49	Zusammen	193	154	53	45	9	9	140	109						
	darunter:														
50	60 - 100	29	24	19	17	-	-	10	7						
51	100 - 250	11	7	7	4	2	2	4	3						
52	250 und mehr	5	4	1	1	-	-	4	3						
Betriebswirtsch. Ausrichtung															
53	Ackerbaubetriebe	90	78	22	21	1	1	68	57						
54	Gartenbaubetriebe	3	2	-	-	-	-	3	2						
55	Dauerkulturbetriebe	-	-	-	-	-	-	-	-						
56	Futterbaubetriebe	77	56	18	16	7	7	59	40						
57	Veredlungsbetriebe	6	2	5	1	1	1	1	1						
58	Pflanzenbauverbundbetr.	2	2	-	-	-	-	2	2						
59	Viehhaltungsverbundbetr.	1	-	1	-	-	-	-	-						
60	Pflanzenbau- Viehhaltungsbetriebe	14	14	7	7	-	-	7	7						

1) EGE= Europäische Größeneinheit

6. [305 R] Arbeitsleistung der Familienarbeitskräfte und der familienfremden Arbeitskräfte in den landwirtschaftlichen Betrieben der Rechtsform Einzelunternehmen 2005 nach sozialökonomischen Betriebstypen, Größenklassen des Standarddeckungsbeitrages in EGE sowie betriebswirtschaftliche Ausrichtung

6.1. [305.1] Insgesamt

Lfd. Nr.	Standarddeckungsbeitrag von ... bis unter ... EGE 1) Betriebswirtschaftliche Ausrichtung	Betriebliche Arbeitsleistung								
		insgesamt	der Familienarbeitskräfte				der familienfremden Arbeitskräfte			
			zusammen	vollbeschäftigt	in anderer Erwerbstätigkeit		zusammen	ständige zus.	dar. vollbeschäftigt	nichtständige
					zusammen	vollbeschäftigt				
AK - Einheiten										
		1	2	3	4	5	6	7	8	9
Insgesamt										
01	unter 2	211	200	73	68	60	11	9	2	2
02	2 - 8	348	304	104	123	94	44	38	22	6
03	8 - 16	240	217	82	85	66	23	20	13	3
04	16 - 24	183	148	78	34	22	35	24	16	11
05	24 - 32	210	190	133	16	9	20	20	16	-
06	32 - 40	114	85	57	15	6	29	27	24	2
07	40 - 60	216	162	119	18	11	54	51	45	3
08	60 und mehr	3011	1247	1028	58	22	1764	1433	1246	331
09	Insgesamt	4533	2554	1672	417	290	1979	1621	1385	358
darunter:										
10	60 - 100	290	205	167	18	9	86	81	62	5
11	100 - 250	1076	654	539	20	8	422	365	306	57
12	250 und mehr	1645	389	322	20	5	1256	988	877	269
Betriebswirtsch. Ausrichtung										
13	Ackerbaubetriebe	2105	1056	720	161	110	1050	777	658	273
14	Gartenbaubetriebe	233	130	112	4	1	103	88	68	15
15	Dauerkulturbetriebe	53	14	10	1	1	39	19	17	20
16	Futterbaubetriebe	1160	788	453	174	132	372	354	300	19
17	Veredlungsbetriebe	105	57	34	6	1	47	47	39	1
18	Pflanzenbauverbundbetr.	112	56	41	3	3	55	37	30	18
19	Viehhaltungsverbundbetr.	62	42	21	10	9	20	20	19	-
20	Pflanzenbau- Viehhaltungsbetriebe	703	411	281	58	34	292	280	254	12
darunter: männlich										
21	unter 2	141	136	50	45	43	5	3	1	2
22	2 - 8	235	213	77	90	76	22	18	8	3
23	8 - 16	173	154	69	58	50	19	16	11	3
24	16 - 24	141	116	68	24	17	25	14	9	11
25	24 - 32	153	136	99	12	6	17	17	15	-
26	32 - 40	66	62	42	9	3	4	2	2	1
27	40 - 60	172	131	103	13	9	41	40	37	2
28	60 und mehr	2361	933	855	33	16	1427	1222	1094	205
29	Zusammen	3442	1882	1365	285	221	1560	1333	1178	227
darunter:										
30	60 - 100	209	147	127	10	6	62	58	49	4
31	100 - 250	848	495	456	12	6	353	318	271	36
32	250 und mehr	1304	292	272	11	4	1012	846	774	166
Betriebswirtsch. Ausrichtung										
33	Ackerbaubetriebe	1695	814	625	110	83	881	699	610	182
34	Gartenbaubetriebe	131	85	79	2	-	47	40	35	6
35	Dauerkulturbetriebe	36	11	8	1	1	24	15	14	10
36	Futterbaubetriebe	842	549	345	123	102	293	279	243	14
37	Veredlungsbetriebe	61	35	23	2	0	26	26	24	0
38	Pflanzenbauverbundbetr.	70	37	27	1	1	33	27	22	6
39	Viehhaltungsverbundbetr.	51	31	19	5	4	20	20	19	-
40	Pflanzenbau- Viehhaltungsbetriebe	556	319	239	41	30	237	227	210	10

1) EGE= Europäische Größeneinheit

Noch: 6. [305 R] Arbeitsleistung der Familienarbeitskräfte und der familienfremden Arbeitskräfte in den landwirtschaftlichen Betrieben der Rechtsform Einzelunternehmen 2005 nach sozialökonomischen Betriebstypen, Größenklassen des Standarddeckungsbeitrages in EGE sowie betriebswirtschaftliche Ausrichtung

6.2. [305.2] Haupterwerbsbetriebe

Lfd. Nr.	Standarddeckungsbeitrag von ... bis unter ... EGE 1) Betriebswirtschaftliche Ausrichtung	Betriebliche Arbeitsleistung								
		insgesamt	der Familienarbeitskräfte				der familienfremden Arbeitskräfte			
			zusammen	vollbeschäftigt	in anderer Erwerbstätigkeit		zusammen	ständige zus.	dar. vollbeschäftigt	nichtständige
					zusammen	vollbeschäftigt				
AK - Einheiten										
		1	2	3	4	5	6	7	8	9
Insgesamt										
01	unter 2	55	46	40	6	4	9	9	2	-
02	2 - 8	107	73	61	4	2	34	29	15	5
03	8 - 16	96	76	63	6	2	20	20	13	0
04	16 - 24	93	62	49	7	0	30	23	16	8
05	24 - 32	156	136	115	1	1	20	20	16	-
06	32 - 40	91	63	51	6	1	28	27	24	1
07	40 - 60	176	124	112	6	1	52	49	45	3
08	60 und mehr	2924	1172	986	41	10	1752	1424	1244	328
09	Insgesamt	3698	1753	1478	77	20	1945	1601	1376	344
10	darunter: 60 - 100	229	150	132	7	2	79	75	62	3
11	100 - 250	1052	635	532	16	5	417	361	304	56
12	250 und mehr	1643	387	322	18	3	1256	987	877	268
Betriebswirtsch. Ausrichtung										
13	Ackerbaubetriebe	1797	760	629	36	8	1037	770	657	267
14	Gartenbaubetriebe	222	119	106	3	-	102	88	68	14
15	Dauerkulturbetriebe	49	10	9	0	0	39	19	17	20
16	Futterbaubetriebe	824	467	391	22	9	357	343	293	14
17	Veredlungsbetriebe	88	43	32	4	-	45	44	38	1
18	Pflanzenbauverbundbetr.	98	44	41	0	-	55	37	30	18
19	Viehhaltungsverbundbetr.	36	16	14	1	0	20	20	19	-
20	Pflanzenbau- Viehhaltungsbetriebe	585	294	255	11	3	291	279	254	12
darunter: männlich										
21	unter 2	33	30	26	4	4	3	3	1	-
22	2 - 8	64	52	48	3	2	12	10	1	2
23	8 - 16	76	60	57	3	2	16	16	11	-
24	16 - 24	71	50	40	7	-	21	13	9	8
25	24 - 32	114	97	90	1	1	17	17	15	-
26	32 - 40	47	44	36	2	1	3	2	2	1
27	40 - 60	144	103	96	4	0	41	39	37	2
28	60 und mehr	2297	879	822	22	6	1417	1215	1092	202
29	Zusammen	2845	1315	1215	46	16	1530	1316	1169	215
30	darunter: 60 - 100	164	108	101	4	1	56	54	49	2
31	100 - 250	831	481	449	8	3	350	315	269	35
32	250 und mehr	1302	290	272	10	2	1011	846	774	165
Betriebswirtsch. Ausrichtung										
33	Ackerbaubetriebe	1478	609	562	22	5	869	693	609	176
34	Gartenbaubetriebe	124	77	74	1	-	46	40	35	6
35	Dauerkulturbetriebe	33	8	8	0	0	24	15	14	10
36	Futterbaubetriebe	605	326	299	13	8	279	270	236	9
37	Veredlungsbetriebe	50	26	21	1	-	25	25	23	0
38	Pflanzenbauverbundbetr.	61	28	27	-	-	33	27	22	5
39	Viehhaltungsverbundbetr.	32	13	12	-	-	20	20	19	-
40	Pflanzenbau- Viehhaltungsbetriebe	463	228	213	8	2	235	226	210	9

1) EGE= Europäische Größeneinheit

Noch: 6. [305 R] Arbeitsleistung der Familienarbeitskräfte und der familienfremden Arbeitskräfte in den landwirtschaftlichen Betrieben der Rechtsform Einzelunternehmen 2005 nach sozialökonomischen Betriebstypen, Größenklassen des Standarddeckungsbeitrages in EGE sowie betriebswirtschaftliche Ausrichtung

6.3. [305.3] Nebenerwerbsbetriebe

Lfd. Nr.	Standarddeckungsbeitrag von ... bis unter ... EGE 1) Betriebswirtschaftliche Ausrichtung	Betriebliche Arbeitsleistung								
		insgesamt	der Familienarbeitskräfte				der familienfremden Arbeitskräfte			
			zusammen	vollbeschäftigt	in anderer Erwerbstätigkeit		zusammen	ständige zus.	dar. vollbeschäftigt	nichtständige
					zusammen	vollbeschäftigt				
AK - Einheiten										
		1	2	3	4	5	6	7	8	9
Insgesamt										
01	unter 2	156	154	32	62	56	2	0	-	2
02	2 - 8	241	231	42	120	92	10	9	7	1
03	8 - 16	144	141	19	79	65	3	-	-	3
04	16 - 24	90	85	28	27	21	4	1	-	3
05	24 - 32	54	54	17	15	8	-	-	-	-
06	32 - 40	22	22	6	9	5	1	-	-	1
07	40 - 60	40	39	7	12	11	2	2	-	-
08	60 und mehr	88	75	42	17	12	12	9	2	3
09	Insgesamt	834	801	195	340	270	34	20	9	13
darunter:										
10	60 - 100	62	55	35	11	7	7	5	-	2
11	100 - 250	23	19	7	4	4	5	3	2	1
12	250 und mehr	2	2	-	2	1	1	0	-	0
Betriebswirtsch. Ausrichtung										
13	Ackerbaubetriebe	309	295	91	124	102	13	7	1	6
14	Gartenbaubetriebe	11	11	6	2	1	1	-	-	1
15	Dauerkulturbetriebe	4	4	1	1	1	-	-	-	-
16	Futterbaubetriebe	336	321	61	152	123	15	10	7	5
17	Veredlungsbetriebe	17	14	2	2	1	2	2	1	0
18	Pflanzenbauverbundbetr.	13	13	-	3	3	0	-	-	0
19	Viehhaltungsverbundbetr.	26	26	7	9	8	0	0	-	-
20	Pflanzenbau- Viehhaltungsbetriebe	119	117	26	48	31	1	1	-	1
darunter: männlich										
21	unter 2	107	106	24	41	39	2	0	-	2
22	2 - 8	171	161	29	87	74	10	9	7	1
23	8 - 16	97	94	12	55	48	3	-	-	3
24	16 - 24	71	67	28	17	17	4	1	-	3
25	24 - 32	39	39	9	11	5	-	-	-	-
26	32 - 40	19	18	6	6	3	1	-	-	1
27	40 - 60	28	28	7	9	9	1	1	-	-
28	60 und mehr	64	54	33	11	10	10	7	2	3
29	Zusammen	597	567	149	239	205	30	18	9	12
darunter:										
30	60 - 100	45	38	26	6	5	6	4	-	2
31	100 - 250	17	14	7	3	3	3	3	2	1
32	250 und mehr	2	2	-	2	1	1	0	-	0
Betriebswirtsch. Ausrichtung										
33	Ackerbaubetriebe	218	205	63	88	78	13	6	1	6
34	Gartenbaubetriebe	8	8	5	1	-	0	-	-	0
35	Dauerkulturbetriebe	3	3	-	1	1	-	-	-	-
36	Futterbaubetriebe	238	223	46	110	94	14	10	7	5
37	Veredlungsbetriebe	11	10	2	1	0	1	1	1	0
38	Pflanzenbauverbundbetr.	9	9	-	1	1	0	-	-	0
39	Viehhaltungsverbundbetr.	18	18	7	5	4	-	-	-	-
40	Pflanzenbau- Viehhaltungsbetriebe	93	91	26	33	28	1	1	-	1

1) EGE= Europäische Größeneinheit

7. [306 R] Arbeitsleistung der Familienarbeitskräfte in den landwirtschaftlichen Betrieben der Rechtsform Einzelunternehmen 2005 nach sozialökonomischen Betriebstypen, Personengruppen, Größenklassen des Standarddeckungsbeitrages in EGE sowie betriebswirtschaftliche Ausrichtung

7.1. [306.1] Insgesamt

Lfd. Nr.	Standarddeckungsbeitrag von ... bis unter ... EGE 1) Betriebswirtschaftliche Ausrichtung	Betriebliche Arbeitsleistung								
		insgesamt	der Betriebsinhaber				der Familienangehörigen			
			zusammen	vollbeschäftigt	in anderer Erwerbstätigkeit		zusammen	vollbeschäftigt	in anderer Erwerbstätigkeit	
					zusammen	vollbeschäftigt			zusammen	vollbeschäftigt
AK - Einheiten										
1										
2										
3										
4										
5										
6										
7										
8										
9										
Insgesamt										
01	unter 2	200	144	51	47	44	56	21	21	16
02	2 - 8	304	245	101	97	81	59	3	26	14
03	8 - 16	217	151	70	53	40	66	12	33	26
04	16 - 24	148	118	77	19	16	30	1	15	6
05	24 - 32	190	135	102	9	6	55	30	7	3
06	32 - 40	85	65	49	12	3	19	8	3	2
07	40 - 60	162	127	103	13	9	36	16	4	2
08	60 und mehr	1247	837	780	34	12	411	248	24	10
09	Insgesamt	2554	1821	1333	285	210	733	339	132	80
darunter:										
10	60 - 100	205	157	138	12	5	48	29	6	4
11	100 - 250	654	426	401	9	4	228	138	11	5
12	250 und mehr	389	254	241	13	3	135	81	7	2
Betriebswirtsch. Ausrichtung										
13	Ackerbaubetriebe	1056	775	593	114	76	280	127	46	34
14	Gartenbaubetriebe	130	75	70	2	-	55	43	2	1
15	Dauerkulturbetriebe	14	11	8	1	1	3	2	0	0
16	Futterbaubetriebe	788	561	360	127	103	226	92	47	29
17	Veredlungsbetriebe	57	43	31	2	0	14	3	4	0
18	Pflanzenbauverbundbetr.	56	38	27	2	2	19	14	1	1
19	Viehhaltungsverbundbetr.	42	30	20	5	4	12	1	5	4
20	Pflanzenbau- Viehhaltungsbetriebe	411	288	224	32	24	123	57	27	10
darunter: männlich										
21	unter 2	136	113	43	36	35	23	7	9	9
22	2 - 8	213	192	75	84	73	21	3	6	3
23	8 - 16	154	135	69	45	37	19	-	13	13
24	16 - 24	116	100	67	16	13	16	1	8	4
25	24 - 32	136	108	81	8	5	29	18	4	1
26	32 - 40	62	50	38	7	3	12	4	1	1
27	40 - 60	131	115	100	13	9	15	3	0	0
28	60 und mehr	933	759	720	27	12	175	135	7	4
29	Zusammen	1882	1572	1193	236	186	310	171	49	36
darunter:										
30	60 - 100	147	130	116	8	5	17	11	2	1
31	100 - 250	495	386	372	8	4	109	84	3	3
32	250 und mehr	292	242	232	10	3	49	40	1	1
Betriebswirtsch. Ausrichtung										
33	Ackerbaubetriebe	814	680	539	96	72	134	85	14	11
34	Gartenbaubetriebe	85	71	66	2	-	14	13	-	-
35	Dauerkulturbetriebe	11	10	7	1	1	1	1	-	-
36	Futterbaubetriebe	549	452	299	105	87	97	46	18	14
37	Veredlungsbetriebe	35	31	23	2	0	4	-	0	0
38	Pflanzenbauverbundbetr.	37	36	27	0	0	2	-	1	1
39	Viehhaltungsverbundbetr.	31	24	19	3	2	7	-	2	2
40	Pflanzenbau- Viehhaltungsbetriebe	319	268	213	27	23	52	26	14	7

1) EGE= Europäische Größeneinheit

Noch: 7. [306 R] Arbeitsleistung der Familienarbeitskräfte in den landwirtschaftlichen Betrieben der Rechtsform Einzelunternehmen 2005 nach sozialökonomischen Betriebstypen, Personengruppen, Größenklassen des Standarddeckungsbeitrages in EGE sowie betriebswirtschaftliche Ausrichtung

7.2. [306.2] Haupterwerbsbetriebe

Lfd. Nr.	Standarddeckungsbeitrag von ... bis unter ... EGE 1) Betriebswirtschaftliche Ausrichtung	Betriebliche Arbeitsleistung								
		insgesamt	der Betriebsinhaber				der Familienangehörigen			
			zusammen	vollbeschäftigt	in anderer Erwerbstätigkeit		zusammen	vollbeschäftigt	in anderer Erwerbstätigkeit	
					zusammen	vollbeschäftigt			zusammen	vollbeschäftigt
AK - Einheiten										
		1	2	3	4	5	6	7	8	9
Insgesamt										
01	unter 2	46	26	26	-	-	20	14	6	4
02	2 - 8	73	61	58	3	2	12	3	0	-
03	8 - 16	76	60	58	3	2	17	5	3	-
04	16 - 24	62	53	48	3	-	9	1	4	0
05	24 - 32	136	93	85	-	-	43	30	1	1
06	32 - 40	63	47	43	4	-	16	8	2	1
07	40 - 60	124	100	96	4	-	23	16	2	1
08	60 und mehr	1172	768	738	21	4	404	248	20	6
09	Insgesamt	1753	1208	1153	38	8	545	325	38	12
darunter:										
10	60 - 100	150	106	103	4	1	44	29	3	1
11	100 - 250	635	410	394	6	1	226	138	10	3
12	250 und mehr	387	252	241	11	2	135	81	7	2
Betriebswirtsch. Ausrichtung										
13	Ackerbaubetriebe	760	543	509	24	4	217	120	13	4
14	Gartenbaubetriebe	119	67	64	1	-	53	43	1	-
15	Dauerkulturbetriebe	10	7	7	0	0	3	2	-	-
16	Futterbaubetriebe	467	318	306	8	3	149	85	14	7
17	Veredlungsbetriebe	43	31	29	1	-	12	3	3	-
18	Pflanzenbauverbundbetr.	44	28	27	-	-	15	14	0	-
19	Viehhaltungsverbundbetr.	16	13	13	-	-	3	1	1	0
20	Pflanzenbau- Viehhaltungsbetriebe	294	201	198	4	1	93	57	7	1
darunter: männlich										
21	unter 2	30	19	19	-	-	11	7	4	4
22	2 - 8	52	48	45	3	2	4	3	-	-
23	8 - 16	60	59	57	3	2	1	-	-	-
24	16 - 24	50	42	39	3	-	8	1	4	-
25	24 - 32	97	78	72	-	-	19	18	1	1
26	32 - 40	44	33	32	1	-	11	4	1	1
27	40 - 60	103	97	93	3	-	6	3	0	0
28	60 und mehr	879	708	687	18	4	172	135	5	2
29	Zusammen	1315	1082	1044	31	8	233	171	15	8
darunter:										
30	60 - 100	108	93	90	3	1	15	11	1	0
31	100 - 250	481	374	365	6	1	107	84	2	2
32	250 und mehr	290	241	232	9	2	49	40	1	0
Betriebswirtsch. Ausrichtung										
33	Ackerbaubetriebe	609	497	477	18	4	112	85	4	2
34	Gartenbaubetriebe	77	64	61	1	-	13	13	-	-
35	Dauerkulturbetriebe	8	7	7	0	0	1	1	-	-
36	Futterbaubetriebe	326	261	253	7	2	65	46	7	6
37	Veredlungsbetriebe	26	23	21	1	-	3	-	0	-
38	Pflanzenbauverbundbetr.	28	28	27	-	-	0	-	-	-
39	Viehhaltungsverbundbetr.	13	12	12	-	-	0	-	-	-
40	Pflanzenbau- Viehhaltungsbetriebe	228	189	187	4	1	38	26	5	1

1) EGE= Europäische Größeneinheit

Noch: 7. [306 R] Arbeitsleistung der Familienarbeitskräfte in den landwirtschaftlichen Betrieben der Rechtsform Einzelunternehmen 2005 nach sozialökonomischen Betriebstypen, Personengruppen, Größenklassen des Standarddeckungsbeitrages in EGE sowie betriebswirtschaftliche Ausrichtung

7.3. [306.3] Nebenerwerbsbetriebe

Lfd. Nr.	Standarddeckungsbeitrag von ... bis unter ... EGE 1) Betriebswirtschaftliche Ausrichtung	Betriebliche Arbeitsleistung								
		insgesamt	der Betriebsinhaber				der Familienangehörigen			
			zusammen	vollbeschäftigt	in anderer Erwerbstätigkeit		zusammen	vollbeschäftigt	in anderer Erwerbstätigkeit	
					zusammen	vollbeschäftigt			zusammen	vollbeschäftigt
AK - Einheiten										
		1	2	3	4	5	6	7	8	9
Insgesamt										
01	unter 2	154	118	25	47	44	36	7	15	12
02	2 - 8	231	184	42	94	78	47	-	26	14
03	8 - 16	141	91	12	49	38	50	7	30	26
04	16 - 24	85	64	28	17	16	21	-	10	6
05	24 - 32	54	41	17	9	6	12	-	5	2
06	32 - 40	22	19	6	8	3	3	-	1	1
07	40 - 60	39	26	7	10	9	12	-	2	2
08	60 und mehr	75	68	42	13	8	7	-	4	4
09	Insgesamt	801	613	180	246	202	188	14	94	68
darunter:										
10	60 - 100	55	51	35	8	4	4	-	3	3
11	100 - 250	19	16	7	3	2	3	-	1	1
12	250 und mehr	2	2	-	2	1	0	-	0	0
Betriebswirtsch. Ausrichtung										
13	Ackerbaubetriebe	295	233	84	91	72	63	7	34	30
14	Gartenbaubetriebe	11	9	6	1	-	2	-	1	1
15	Dauerkulturbetriebe	4	4	1	1	1	0	-	0	0
16	Futterbaubetriebe	321	243	54	118	101	77	7	34	23
17	Veredlungsbetriebe	14	12	2	2	0	3	-	1	0
18	Pflanzenbauverbundbetr.	13	10	-	2	2	3	-	1	1
19	Viehhaltungsverbundbetr.	26	16	7	5	4	10	-	4	4
20	Pflanzenbau- Viehhaltungsbetriebe	117	87	26	28	22	30	-	20	9
darunter: männlich										
21	unter 2	106	94	24	36	35	12	-	5	5
22	2 - 8	161	145	29	81	70	17	-	6	3
23	8 - 16	94	77	12	42	35	18	-	13	13
24	16 - 24	67	59	28	13	13	8	-	4	4
25	24 - 32	39	30	9	8	5	10	-	3	0
26	32 - 40	18	17	6	6	3	1	-	-	-
27	40 - 60	28	19	7	9	9	9	-	-	-
28	60 und mehr	54	51	33	9	8	3	-	2	2
29	Zusammen	567	490	149	205	178	77	-	34	27
darunter:										
30	60 - 100	38	37	26	5	4	1	-	1	1
31	100 - 250	14	12	7	2	2	2	-	1	1
32	250 und mehr	2	2	-	2	1	0	-	0	0
Betriebswirtsch. Ausrichtung										
33	Ackerbaubetriebe	205	183	63	78	68	22	-	11	10
34	Gartenbaubetriebe	8	7	5	1	-	0	-	-	-
35	Dauerkulturbetriebe	3	3	-	1	1	-	-	-	-
36	Futterbaubetriebe	223	191	46	99	85	32	-	11	9
37	Veredlungsbetriebe	10	9	2	1	0	1	-	0	0
38	Pflanzenbauverbundbetr.	9	8	-	0	0	1	-	1	1
39	Viehhaltungsverbundbetr.	18	12	7	3	2	7	-	2	2
40	Pflanzenbau- Viehhaltungsbetriebe	91	78	26	23	22	13	-	9	6

1) EGE= Europäische Größeneinheit