



## Sozialökonomische Verhältnisse in Mecklenburg-Vorpommern

Stand: Mai 2003

Bestell-Nr.: C4937 2003 01

Herausgabe: 16. März 2005  
Printausgabe: EUR 4,00

Herausgeber: Statistisches Landesamt Mecklenburg-Vorpommern, Lübecker Straße 287, 19059 Schwerin,  
Telefon: 0385 4801-0, Telefax: 0385 4801-123, Internet: <http://www.statistik-mv.de>, E-Mail: [poststelle@statistik-mv.de](mailto:poststelle@statistik-mv.de)

Zuständiger Dezernent: Dr. Dieter Gabka, Telefon: 0385 4801-659

© Statistisches Landesamt Mecklenburg-Vorpommern, Schwerin, 2005

Für nicht gewerbliche Zwecke sind Vervielfältigung und unentgeltliche Verbreitung, auch auszugsweise, mit Quellenangabe gestattet. Die Verbreitung, auch auszugsweise, über elektronische Systeme/Datenträger bedarf der vorherigen Zustimmung. Alle übrigen Rechte bleiben vorbehalten.

### Zeichenerklärungen und Abkürzungen

-	nichts vorhanden
0	weniger als die Hälfte von 1 in der letzten besetzten Stelle, jedoch mehr als nichts
.	Zahlenwert unbekannt oder geheim zu halten
...	Zahl lag bei Redaktionsschluss noch nicht vor
x	Aussage nicht sinnvoll oder Fragestellung nicht zutreffend
/	keine Angabe, da Zahlenwert nicht ausreichend genau oder nicht repräsentativ
( )	Zahl hat eingeschränkte Aussagefähigkeit
p	vorläufige Zahl
s	geschätzte Zahl
r	berichtigte Zahl

<b>Inhaltsverzeichnis</b>		<b>Seite</b>
I.	Vorbemerkungen	3
II.	Hinweise zur Stichprobenerhebung	3
III.	Erläuterungen zu den einzelnen Sachverhalten	3 - 6
IV.	Anmerkungen zu den Tabellen	7
V.	Anmerkungen zu den Ergebnissen	7
VI.	Auszug aus dem Erhebungsvordruck zur Agrarstrukturerhebung 2003	7 - 8
VII.	Grafik	8
	Übersicht zur Gliederung der Ergebnistabellen nach den sozialökonomischen Betriebstypen	9
	Zusammenfassende Übersicht zu den landwirtschaftlichen Betrieben insgesamt 2003 nach Rechtsformen und nach den sozialökonomischen Betriebstypen	9
 <b>Tabellenteil</b>		
1.	[151 T] Landwirtschaftliche Betriebe und ausgewählte Merkmale der Bodennutzung und Viehhaltung 2003 nach Größenklassen der landwirtschaftlich genutzten Fläche und des Standarddeckungsbeitrages und betriebswirtschaftliche Ausrichtung für Rechtsformen und sozialökonomische Betriebstypen	10 - 17
1.1.	[151.2] Betriebe der Rechtsform Einzelunternehmen	10 - 11
1.2.	[151.3] Haupterwerbsbetriebe	12 - 13
1.3.	[151.4] Nebenerwerbsbetriebe	14 - 15
1.4.	[151.2] Betriebe der Rechtsform Einzelunternehmen (Kreisergebnisse)	16 - 17
2.	[161 T] Landwirtschaftliche Betriebe mit Gewinnermittlung für steuerliche Zwecke 2003 nach Rechtsformen und sozialökonomischen Betriebstypen	18 - 23
2.1.	[161.1] Nach Größenklassen der landwirtschaftlich genutzten Fläche	18 - 19
2.2.	[161.2] Nach Größenklassen des Standarddeckungsbeitrages in EGE	20 - 21
2.3.	[161.3] Nach betriebswirtschaftlicher Ausrichtung	22 - 23
3.	[301 R] Landwirtschaftliche Betriebe der Rechtsform Einzelunternehmen 2003 nach Arbeitsbereichen, Beschäftigtengruppen und sozialökonomischen Betriebstypen	24
4.	[302 R] Beschäftigte Betriebsinhaber und Familienangehörige in den landwirtschaftlichen Betrieben der Rechtsform Einzelunternehmen 2003 nach sozialökonomischen Betriebstypen, Größenklassen des Standarddeckungsbeitrages in EGE sowie betriebswirtschaftliche Ausrichtung	25 - 27
4.1.	[302.1] Insgesamt	25
4.2.	[302.2] Haupterwerbsbetriebe	26
4.3.	[302.3] Nebenerwerbsbetriebe	27
5.	[303 R] Beschäftigte Betriebsinhaber und/oder Ehegatten in den landwirtschaftlichen Betrieben der Rechtsform Einzelunternehmen 2003 nach sozialökonomischen Betriebstypen, Größenklassen des Standarddeckungsbeitrages in EGE sowie betriebswirtschaftliche Ausrichtung	28 - 30
5.1.	[303.1] Insgesamt	28
5.2.	[303.2] Haupterwerbsbetriebe	29
5.3.	[303.3] Nebenerwerbsbetriebe	30
6.	[304 R] Mit betrieblichen Arbeiten beschäftigte familienfremde Arbeitskräfte in den landwirtschaftlichen Betrieben der Rechtsform Einzelunternehmen 2003 nach sozialökonomischen Betriebstypen, Größenklassen des Standarddeckungsbeitrages in EGE sowie betriebswirtschaftliche Ausrichtung	31
7.	[305 R] Arbeitsleistung der Familienarbeitskräfte und der familienfremden Arbeitskräfte in den landwirtschaftlichen Betrieben der Rechtsform Einzelunternehmen 2003 nach sozialökonomischen Betriebstypen, Größenklassen des Standarddeckungsbeitrages in EGE sowie betriebswirtschaftliche Ausrichtung	32 - 34
7.1.	[305.1] Insgesamt	32
7.2.	[305.2] Haupterwerbsbetriebe	33
7.3.	[305.3] Nebenerwerbsbetriebe	34
8.	[306 R] Arbeitsleistung der Familienarbeitskräfte in den landwirtschaftlichen Betrieben der Rechtsform Einzelunternehmen 2003 nach sozialökonomischen Betriebstypen, Personengruppen, Größenklassen des Standarddeckungsbeitrages in EGE sowie betriebswirtschaftliche Ausrichtung	35 - 37
8.1.	[306.1] Insgesamt	35
8.2.	[306.2] Haupterwerbsbetriebe	36
8.3.	[306.3] Nebenerwerbsbetriebe	37

## I. Vorbemerkungen

Im vorliegenden Statistischen Bericht werden Ergebnisse über die sozialökonomischen Verhältnisse in den landwirtschaftlichen Betrieben, die im Jahr 2003 im Rahmen der allgemeinen Agrarstrukturerhebung ermittelt wurden, veröffentlicht.

Mit dem Inkrafttreten der Neufassung des Agrarstatistikgesetzes wurde der Kreis der Auskunftspflichtigen dahingehend eingeschränkt, dass nur die landwirtschaftlichen Betriebe in die Erhebung einbezogen werden, d. h. forstwirtschaftliche Betriebe sind für die Agrarstrukturerhebung nicht mehr auskunftspflichtig.

Die Agrarstrukturerhebung 2003 (ASE) wurde im Mai als so genannte „**Integrierte Erhebung**“ mit einheitlichem Erfassungsbereich zusammen mit der Erhebung über die Bodennutzung und die Viehbestände durchgeführt.

Nach diesem Erfassungsbereich besteht Auskunftspflicht für Betriebe mit:

- mindestens 2 Hektar landwirtschaftlich genutzter Fläche oder 10 Hektar Waldfläche oder
- mindestens jeweils 8 Rindern oder Schweinen oder 20 Schafen oder jeweils 200 Legehennen oder Junghennen oder Schlacht-, Masthähnen, -hühnern und sonstigen Hähnen oder Gänsen, Enten und Truthühnern oder
- jeweils 30 Ar bestockter Rebfläche oder Obstfläche, auch so weit sie nicht im Ertrag stehen, oder Hopfen oder Tabak oder Baumschulen oder Gemüseanbau im Freiland oder Blumen- und Zierpflanzenanbau im Freiland oder Anbau von Heil- und Gewürzpflanzen oder Gartenbausämereien für Erwerbszwecke oder
- jeweils 3 Ar Anbau für Erwerbszwecke unter Glas von Gemüse oder Blumen und Zierpflanzen.

Jeder der aufgeführten Tierbestände bzw. jede der Spezialkulturen begründen für sich die Auskunftspflicht als Landwirtschaftsbetrieb.

## II. Hinweise zur Stichprobenerhebung

Die hier veröffentlichten Tabellen enthalten sowohl repräsentative als auch allgemeine (totale) Ergebnisse. Die repräsentativen Ergebnisse können geringfügig von den allgemeinen Ergebnissen abweichen, die bereits in anderen Statistischen Berichten veröffentlicht wurden.

Die mit einer Stichprobe ermittelten Ergebnisse über eine Gesamtheit von Einheiten (Betrieben) sind in aller Regel mit Zufallsfehlern behaftet. Diese entstehen dadurch, dass nicht alle Betriebe der zu untersuchenden Gesamtheit ausgewertet werden und die zufällig ausgewählten Stichprobenbetriebe nur höchst selten die Situation in der Gesamtheit exakt „verkleinert“ darstellen. Deswegen sollte die letzte Stelle keine falsche Genauigkeit vortäuschen.

## III. Erläuterungen zu den einzelnen Sachverhalten

### Betriebe

Technisch-wirtschaftliche Einheiten, die einer einheitlichen Betriebsführung unterstehen und durch Bewirtschaftung von Bodenflächen und/oder durch Haltung landwirtschaftlicher Tiere land- und/oder forstwirtschaftliche Erzeugnisse hervorbringen.

### Landwirtschaftliche Betriebe

Alle Betriebe innerhalb des Erfassungsbereiches, bei denen die Waldfläche das Zehnfache der landwirtschaftlich genutzten Fläche nicht übersteigt. In begründeten Einzelfällen wird von dieser flächenbezogenen Zuordnung abgewichen und der Betrieb gezielt zugeordnet (z. B. Betriebe mit Waldflächen und bedeutender Viehhaltung).

### Betriebe nach Rechtsformen

Betriebe in der Hand von natürlichen Personen:

- = Betriebe, deren Inhaber
  - eine Einzelperson (Einzelunternehmen) oder
  - eine Personengemeinschaft ist, und zwar Ehepaar, Geschwister, Erbengemeinschaft, nicht eingetragener Verein, Gesellschaft bürgerlichen Rechts, offene Handelsgesellschaft, Kommanditgesellschaft oder dergleichen Personengesellschaft,

Betriebe in der Hand von juristischen Personen:

- = Betriebe, deren Inhaber eine juristische Person ist, und zwar
  - des privaten Rechts: eingetragene Genossenschaft, eingetragener Verein, Gesellschaft mit beschränkter Haftung, Aktiengesellschaft, Anstalt oder Stiftung des privaten Rechts,
  - des öffentlichen Rechts: Gebietskörperschaften (Bund, Bundesland, Kreis, Gemeinde oder Gemeindeverband), Kirche, kirchliche Anstalt oder dergleichen Anstalt oder Stiftung des öffentlichen Rechts.

### Haupterwerbsbetriebe

Betriebe, in denen 1,5 AK-Einheiten und mehr je Betrieb beschäftigt sind, bzw. Betriebe mit 0,75 bis unter 1,5 AK-Einheiten je Betrieb und mit einem Anteil des betrieblichen Einkommens am Gesamteinkommen von 50 Prozent und mehr.

### Nebenerwerbsbetriebe

Betriebe, in denen weniger als 0,75 AK-Einheiten je Betrieb beschäftigt sind und mit einem Anteil des betrieblichen Einkommens am Gesamteinkommen von weniger als 50 Prozent.

### Landwirtschaftlich genutzte Fläche (LF)

Flächen, die zur Erzeugung pflanzlicher landwirtschaftlicher Produkte bestimmt sind. Hierzu rechnen Ackerland, Dauergrünland, Gartenland, Obstanlagen, Baumschulen, Rebland, Korbweidenanlagen, Pappelanlagen und Weihnachtsbaumkulturen außerhalb des Waldes, aber auch vorübergehend stillgelegte LF.

## **Betriebsinhaber**

Inhaber/Unternehmer ist diejenige natürliche oder juristische Person, für deren Rechnung und auf deren Risiko der Betrieb bewirtschaftet wird, ohne Rücksicht auf die jeweiligen individuell gestalteten Eigentumsverhältnisse (Eigentum, Pacht, Erbpacht, Nutznießung) an den Produktionsmitteln (insbesondere Boden, Vieh, Gebäude, Maschinen).

## **Familienangehörige**

Alle im Haushalt des Betriebsinhabers lebenden Familienangehörigen einschließlich der mit der Ehefrau des Betriebsinhabers verwandten und verschwägerten Personen.

## **Arbeitskräfte**

Personen im Alter von 15 Jahren und älter, die im jeweiligen Arbeitsbereich während des Berichtszeitraumes beschäftigt sind.

## **Gliederung der Arbeitskräfte**

### nach Personengruppen

- Familienarbeitskräfte: Betriebsinhaber und seine auf dem Betrieb lebenden als auch mit betrieblichen Arbeiten beschäftigten Familienangehörigen und Verwandten:
  - . Betriebsinhaber,
  - . Ehegatte des Betriebsinhabers,
  - . sonstige Familienangehörige des Betriebsinhabers.
  
- Ständige und nichtständige familienfremde Arbeitskräfte (einschl. im Betrieb beschäftigte Verwandte und Verschwägte des Betriebsinhabers, die nicht auf dem Betrieb leben) in Betrieben der Rechtsform Einzelunternehmen und Arbeitskräfte in Betrieben der Rechtsformen Personengesellschaften, -gemeinschaften sowie juristische Personen:
  - . ständige Arbeitskräfte: Personen, die in einem unbefristeten oder auf mindestens 3 Monate abgeschlossenen Arbeitsverhältnis zum Betrieb stehen,
  - . nichtständige Arbeitskräfte: alle übrigen Arbeitskräfte (einschl. Saisonarbeitskräfte), die im Berichtszeitraum für Rechnung des Betriebsinhabers, auch wenn nur gelegentlich, mit betrieblichen Arbeiten beschäftigt sind (der Nachweis erstreckt sich hier nicht auf Personen, sondern auf Beschäftigungsfälle). Nicht hierzu zählen Arbeitskräfte, die im Rahmen der Nachbarschaftshilfe oder im Auftrag von Lohnunternehmen im Betrieb tätig sind.

### nach dem Arbeitsbereich

- im Betrieb,
- im Betrieb oder Haushalt des Betriebsinhabers,
- in anderer Erwerbstätigkeit.

### nach dem Umfang der Tätigkeit

- Vollbeschäftigte  
Familienarbeitskräfte sowie ständige Arbeitskräfte, die im jeweiligen für die Darstellung der Ergebnisse zugrundegelegten Arbeitsbereich
  - . im Betrieb
  - . im Haushalt des Betriebsinhabers
  - . andere Erwerbstätigkeitdurchschnittlich je Woche im Berichtszeitraum Mai 2002 bis April 2003 42 (Familienarbeitskräfte) bzw. 40 (ständige familienfremde Arbeitskräfte) oder mehr Stunden beschäftigt sind.  
  
Betriebsinhaber und/oder Ehegatten, die im Arbeitsbereich
  - . andere Erwerbstätigkeitdurchschnittlich je Woche im Berichtszeitraum Mai 2002 bis April 2003 38 oder mehr Stunden beschäftigt sind.
  
- Teilbeschäftigte  
Familienarbeitskräfte sowie ständige Arbeitskräfte, die die für Vollbeschäftigte gültigen Mindestzahlen der durchschnittlich geleisteten Stunden je Woche nicht erreichen.

## **Arbeitszeitgruppen**

Für die mit betrieblichen Arbeiten beschäftigten Arbeitskräfte wird die geleistete Arbeitszeit ab der ASE 2003 nach fünf Arbeitszeitgruppen erhoben.

- . vollbeschäftigt
- . überwiegend beschäftigt
- . teilweise beschäftigt
- . gering beschäftigt
- . fallweise beschäftigt

## **Arbeitskräfteeinheit (AKE)**

Maßeinheit der Arbeitsleistung einer im Berichtszeitraum mit betrieblichen Arbeiten vollbeschäftigten und nach ihrem Alter voll leistungsfähigen Person (Arbeitskraft). Die Berechnung der AKE ist ab der Agrarstrukturerhebung (ASE) 2003 aufgrund der Einstufung der Arbeitskräfte in Arbeitszeitgruppen verändert. Es wird eine Bewertung der einzelnen Personen bzw. der Personengruppen je Arbeitszeitgruppe vorgenommen, die sich auf Erfahrungswerte und konkrete Untersuchungen der bis zur ASE 2001 erfassten konkreten Anzahl der geleisteten durchschnittlichen Arbeitsstunden je Woche und die Anzahl der Arbeitswochen je Monat stützt.

Die Bestimmung der AKE erfolgt ab 2003 wie nachfolgend beschrieben:

#### Familienarbeitskräfte

vollbeschäftigt	=	1,00 AKE
überwiegend beschäftigt	=	0,55 AKE
teilweise beschäftigt	=	0,40 AKE
gering beschäftigt	=	0,25 AKE
fallweise beschäftigt	=	0,10 AKE

#### ständig beschäftigte (familienfremde) Arbeitskräfte

vollbeschäftigt	=	1,00 AKE
überwiegend beschäftigt	=	0,75 AKE
teilweise beschäftigt	=	0,50 AKE
gering beschäftigt	=	0,25 AKE
fallweise beschäftigt	=	0,10 AKE

Ein konkreter Altersabzug wird nicht mehr vorgenommen, ist aber indirekt in den Koeffizienten enthalten.

Bei den nichtständigen Arbeitskräften, bei denen die Zahl der Arbeitstage (1 Arbeitstag = 8 Stunden) erfasst wird, wird für eine AKE die Arbeitsleistung von 220 Arbeitstagen im Berichtszeitraum (Zeitraum von 12 Monaten vor dem Erhebungszeitraum) zugrunde gelegt.

#### **Betriebliche Arbeiten**

Hiermit sind alle o. g. Personen beschäftigt, die für den landwirtschaftlichen Betrieb in der Betriebsführung, in Feld-, Hof- oder Stallarbeiten tätig sind.

#### **Außerbetriebliche Einkommen**

Berücksichtigt werden die vom Mai 2002 bis April 2003 bezogenen außerbetrieblichen Einkommen des Betriebsinhabers und seines Ehegatten in der Unterscheidung nach folgenden Quellen:

- aus außerbetrieblicher (anderer) Erwerbstätigkeit (abhängige Tätigkeit als Angestellter, Arbeiter, Beamter oder freiberufliche/selbständige Tätigkeit, z.B. in eigener Gaststätte, Fleischerei oder dgl. eigenem Gewerbebetrieb, ebenfalls werden Einkommen aus vorübergehender Erwerbstätigkeit, z. B. in einem fremden Forstbetrieb als Waldarbeiter oder aufgrund eines Heimarbeitsvertrages einbezogen),
- aus sonstigen außerbetrieblichen Quellen (Altersgeld für Landwirte, Landabgaberente, Produktionsaufgaberente, Rente, Pension, Arbeitslosengeld/-hilfe, Sozialhilfe, Einkommen aus Verpachtung, Vermietung, Kapitalvermögen und desgl.).

Darüber hinaus werden die Quellen für das außerbetriebliche Einkommen des Betriebsinhabers und seines Ehegatten (sowie seiner mit betrieblichen Arbeiten beschäftigten Familienangehörigen) in der Unterscheidung nach 4 Einkommensarten erhoben.

Nicht zum Nettoeinkommen (weder betrieblich noch außerbetrieblich) zählen u. a.:

- Heirats- und Geburtsbeihilfen des Arbeitgebers,
- Auszahlung fälliger Lebensversicherungen o. a. Versicherungsleistungen,
- Erbschaften,
- Erstattung privater Steuern (z. B. Einkommens-/Vermögenssteuer),
- Reisekosten-, Umzugsvergütungen aus öffentlichen Kassen.

#### **Arbeitskräfteeinheit (AKE)**

Maßeinheit der Arbeitsleistung einer im Berichtszeitraum mit betrieblichen Arbeiten (ohne Haushalt des Betriebsinhabers) vollbeschäftigten und nach ihrem Alter voll leistungsfähigen Person (Arbeitskraft). Die Arbeitsleistung wird aus der je Arbeitskraft für den Arbeitsbereich Betrieb angegebenen Arbeitszeit (Zahl der Wochen und Zahl der durchschnittlichen wöchentlichen Arbeitsstunden) ermittelt. Dabei wird die an der betrieblichen Arbeitszeit gemessene Arbeitsleistung einer mit betrieblichen Arbeiten vollbeschäftigten Arbeitskraft

- im Alter von 16 Jahren bis unter 65 Jahren mit 1,0 AK-Einheiten,
  - im Alter von 15 Jahren mit 0,5 AK-Einheiten,
  - im Alter von 65 Jahren oder mehr mit 0,3 AK-Einheiten
- bewertet.

#### **Gewinnermittlung und Umsatzbesteuerung**

Die Angaben zur Gewinnermittlung der Betriebe werden durch vier Fragen nach der Art und durch eine Frage zur Umsatzbesteuerung gewonnen. Die Gewinnermittlung für steuerliche Zwecke kann nach einem der vier folgenden Verfahren durchgeführt werden:

- Buchführung mit Jahresabschluss  
Landwirte, die verpflichtet sind, Bücher zu führen und aufgrund jährlicher Bestandsaufnahme Abschlüsse zu machen [z. B. nach der Abgabenordnung (§ 141 AO) oder wenn der Wirtschaftswert 20 000 €, der Gewinn im Kalenderjahr 25 000 € oder der Umsatz im Kalenderjahr 260 000 € übersteigt] oder freiwillig Bücher führen. Als Bestandsaufnahme gilt die Aufstellung über das lebende und tote Inventar an einem bestimmten Stichtag.

- Einnahmen-Ausgaben-Überschussrechnung  
Landwirte, die nicht aufgrund gesetzlicher Vorschriften verpflichtet sind, Bücher zu führen und regelmäßig Abschlüsse zu machen oder freiwillig Bücher führen und solche Landwirte, die die Voraussetzungen für die Gewinnermittlung nach Durchschnittssätzen nicht erfüllen oder freiwillig auf Antrag aus dieser Gewinnermittlungsmethode ausgeschieden sind.
- Gewinnermittlung nach Durchschnittssätzen (§ 13 a – Landwirt)  
Bei Landwirten, die nicht aufgrund gesetzlicher Vorschriften verpflichtet sind, Bücher zu führen und regelmäßige Abschlüsse zu machen, erfolgt die Gewinnermittlung nach Durchschnittssätzen, wenn
  - die selbstbewirtschaftete Fläche der landwirtschaftlichen Nutzung ohne Sonderkulturen nicht 20 Hektar überschreitet und
  - die Tierbestände 50 Vieheinheiten nicht übersteigen und
  - der Wert der selbstbewirtschafteten Sondernutzungen nicht mehr als 1 023 € je Sondernutzung beträgt.
- Gewinnerschätzung des Finanzamtes  
Buchführungspflichtige Landwirte, die dieser Pflicht nicht oder nicht ordnungsgemäß nachkommen oder Landwirte, die unter die Überschussrechnung fallen, aber keine entsprechende Aufzeichnung tätigen.

#### Umsatzbesteuerung

Für die Umsätze landwirtschaftlicher Betriebe sind bestimmte Durchschnittssätze festgesetzt, deren Höhe so zu bemessen ist, dass sie der Vorsteuerbelastung des Sektors Landwirtschaft entsprechen und deshalb eine Steuerzahllast nicht entsteht.

Durch eine Option können Betriebe der Rechtsform Einzelunternehmen und Personengemeinschaften gegenüber dem Finanzamt erklären, dass die Umsätze nach den allgemeinen Vorschriften des Umsatzsteuergesetzes behandelt werden sollen (sog. Regelbesteuerung). Hat der Landwirt eine entsprechende Option gegenüber dem Finanzamt abgegeben, liegt Umsatzbesteuerung vor. Betriebe der Rechtsform juristische Personen des Privatrechts unterliegen der Regelbesteuerung grundsätzlich.

#### Standarddeckungsbeitrag (SDB)

Der Standarddeckungsbeitrag ist eine standardisierte Rechengröße, die u. a. für die Eingruppierung der landwirtschaftlichen Betriebe nach ihrer betriebswirtschaftlichen Ausrichtung ermittelt wird.

Der Standarddeckungsbeitrag wird je Flächeneinheit einer Fruchtart bzw. je Tiereinheit einer Viehmart aus erzeugter Menge mal zugehörigem Preis als geldliche Bruttoleistung ermittelt, von der die zurechenbaren variablen Spezialkosten abgezogen werden. Dabei werden durchschnittliche, standardisierte Erträge, Preise und Aufwendungen angesetzt, die sich aus Statistiken und Buchführungsunterlagen ergeben. Um zum Standarddeckungsbeitrag des gesamten landwirtschaftlichen Betriebes zu gelangen, werden die einzelnen Standarddeckungsbeiträge je Flächen- und Tiereinheit auf die betrieblichen Gegebenheiten hinsichtlich Art und Umfang der Bodennutzung und Tierhaltung bezogen und dann zusammengefasst.

#### Betriebe nach der betriebswirtschaftlichen Ausrichtung (BWA)

Die betriebswirtschaftliche Ausrichtung eines Betriebes ist ein Ausdruck für die Spezialisierungsrichtung eines Betriebes, seines Produktionsschwerpunktes. Dieser wird durch den Standarddeckungsbeitrag der verschiedenen Produktionszweige im Verhältnis zum gesamten Standarddeckungsbeitrag des Betriebes gekennzeichnet.

Je nach Genauigkeitsgrad der betriebswirtschaftlichen Ausrichtung werden grundsätzlich unterschieden:

- Allgemeine betriebswirtschaftliche Ausrichtung (z. B. Spezialisierte Ackerbaubetriebe),
- Hauptausrichtung der betriebswirtschaftlichen Ausrichtung (z. B. Spezialisierte Ackerbaubetriebe allgemeiner Art),
- Einzelausrichtung der betriebswirtschaftlichen Ausrichtung (z. B. Spezialisierte Hackfruchtbetriebe).

Weitere Unterteilungen der Einzelausrichtung der betriebswirtschaftlichen Ausrichtung werden in der Regel aus Geheimhaltungsgründen für die Veröffentlichung nicht bereitgestellt, da die Zahl der Betriebe mit dieser Spezialisierungsrichtung sehr gering ist.

Die landwirtschaftlichen Betriebe werden entsprechend dem Anteil des Standarddeckungsbeitrages, der sich für die einzelnen betriebswirtschaftlichen Ausrichtungen am gesamten Standarddeckungsbeitrag des Betriebes ergibt, einer betriebswirtschaftlichen Ausrichtung wie folgt zugeteilt:

Betriebswirtschaftliche Ausrichtung	Anteil des Standarddeckungsbeitrages der Einzel-BWA am gesamten Standarddeckungsbeitrag des Betriebes beträgt:
Ackerbaubetriebe	Ackerbau (d. h. Getreide, Eiweißpflanzen zur Körnergewinnung, Kartoffeln, Zuckerrüben, Futterhackfrüchte, Handelsgewächse, frisches Gemüse, Melonen, Erdbeeren im Feldanbau, Futterpflanzen, Sämereien und Pflanzgut auf dem Ackerland, sonstige Kulturen auf dem Ackerland und Folgekulturen, die nicht dem Futteranbau dienen, und Schwarzbrache (Grünbrache), die nicht wirtschaftlich genutzt wird, aber einer Beihilferegelung unterliegt >2/3
Gartenbaubetriebe	Frisches Gemüse, Melonen, Erdbeeren im Freiland und unter Glas, Blumen und Zierpflanzen im Freiland und unter Glas und Pilze >2/3
Dauerkulturbetriebe	Obst- und Beerenobstanlagen, Zitrusanbau, Olivenanbau, Rebanlagen, Baumschulen, sonstige Dauerkulturen und Dauerkulturen unter Glas >2/3
Futterbaubetriebe	Wiesen (d. h. Dauerwiesen und -weiden, ertragsarme Weiden) und Weidevieh (d. h. Einhufer, alle Klassen von Rindern, Schafen und Ziegen) >2/3
Veredlungsbetriebe	Veredlung, d. h. Schweine (d. h. Ferkel, Zuchtsauen, sonstige Schweine), Geflügel (d. h. Masthähnchen und -hühnchen, Legehennen, sonstiges Geflügel) und Mutterkaninchen >2/3
Pflanzenbauverbundbetriebe	Ackerbau > 1/3, aber ≤ 2/3, oder Gartenbau > 1/3, aber ≤ 2/3 oder Dauerkulturen > 1/3, aber ≤ 2/3, kombiniert mit Grünland und Weidevieh ≤ 1/3 und Veredlung ≤ 1/3
Viehhaltungsverbundbetriebe	Grünland und Weidevieh > 1/3, aber ≤ 2/3 oder Veredlung > 1/3, aber ≤ 2/3 kombiniert mit Ackerbau ≤ 1/3, Gartenbau ≤ 1/3 und Dauerkulturen ≤ 1/3
Pflanzenbau-Viehhaltungsbetriebe	Betriebe, die von den Klassen 1 bis 7 ausgeschlossen wurden.

#### IV. Anmerkungen zu den Tabellen

Die nachfolgenden Tabellen entsprechen dem bundeseinheitlichen Veröffentlichungsprogramm für die Agrarstrukturerhebung 2003. Die Nummerierung aus dem bundeseinheitlichen Programm ist in der Tabellenüberschrift in der eckigen Klammer angegeben. Landwirtschaftliche Betriebe mit weniger als zwei Hektar LF (einschließlich Betriebe ohne LF), die über Mindesterzeugungseinheiten verfügen, sind im Größenklassenbereich „unter zwei Hektar LF“ enthalten (z. B. gewerbliche Viehhaltungsbetriebe ohne landwirtschaftlich genutzte Flächen).

#### V. Anmerkungen zu den Ergebnissen

Die 3 766 als Einzelunternehmen geführten Landwirtschaftsbetriebe (72 Prozent aller Betriebe) hatten 2003 eine Durchschnittsgröße von 100 Hektar. Zusammen bewirtschafteten sie 376 998 Hektar, das sind 28 Prozent der landwirtschaftlich genutzten Fläche des Landes. In 1 460 dieser bäuerlichen Familienbetriebe stellte die Landwirtschaft den **Haupterwerb** dar. Dafür standen 318 095 Hektar zur Verfügung; somit entfielen auf jeden Betrieb durchschnittlich 218 Hektar (früheres Bundesgebiet zum Vergleich: 47 Hektar; neue Länder: 134 Hektar). Die großstrukturierte Landwirtschaft, überwiegend von Betrieben in der Hand juristischer Personen getragen, spiegelt sich allerdings auch in den von natürlichen Personen geführten Haupterwerbsbetrieben wider: 150 von ihnen hatten 2003 eine Betriebsgröße von mehr als 500 Hektar, darunter 20 sogar von mehr als 1 000 Hektar.

Beeinflusst durch die beträchtliche Flächenausstattung, ökonomische Anreize und agrarpolitische Maßnahmen sind 46 Prozent der Einzelunternehmen im Haupterwerb betriebswirtschaftlich auf den Ackerbau spezialisiert, weitere 25 Prozent auf den Futterbau und nur 17 Prozent auf die konventionelle Kombination von Pflanzenbau und Viehhaltung.

2 306 Einzelunternehmen waren 2003 dem **Nebenerwerb** zuzuordnen, bei dem die aus der Landwirtschaft erzielten Einkünfte kleiner sind als die Hälfte des Familieneinkommens. Bei einer Flächenausstattung der Nebenerwerbslandwirte mit durchschnittlich 26 Hektar (früheres Bundesgebiet: 12 Hektar; neue Länder: 17 Hektar) bewirtschafteten sie zusammen 58 903 Hektar, gut 4 Prozent der landwirtschaftlich genutzten Fläche des Landes.

Landwirtschaftlicher Nebenerwerb, teilweise auch als Freizeitbeschäftigung betrieben, ist überwiegend an nur wenig Fläche gebunden. Demzufolge verfügt die Hälfte der Nebenerwerbslandwirte über weniger als 10 Hektar, 28 von ihnen allerdings über mehr als 200 Hektar. Betriebswirtschaftlich sind die im Nebenerwerb geführten Einzelunternehmen zu 43 Prozent auf den Futterbau und zu 39 Prozent auf den Ackerbau ausgerichtet, zu 11 Prozent auf Pflanzenbau und Viehhaltung im Verbund.

#### VI. Auszug aus dem Erhebungsvordruck zur Agrarstrukturerhebung 2003

##### Auszug aus dem Abschnitt 10:

##### Betriebsinhaber, Ehegatte und deren mit betrieblichen Arbeiten beschäftigten Familienangehörigen im April 2003 (Betriebe der Rechtsform Einzelunternehmen)

P	Einkommen aus anderer Erwerbstätigkeit	814	<input type="radio"/>	<input type="radio"/>	<input type="radio"/>	<input type="radio"/>	<input type="radio"/>	<input type="radio"/>	<input type="radio"/>	<input type="radio"/>
Aus welchen Quellen wurde im Jahreszeitraum Mai 2002 bis April 2003 ein außerbetriebliches Einkommen bezogen?	Altersrente für Landwirte, Landabgaberente, Produktionsaufgaberente u. Ä.	815	<input type="radio"/>	<input type="radio"/>	<input type="radio"/>	<input type="radio"/>	<input type="radio"/>	<input type="radio"/>	<input type="radio"/>	<input type="radio"/>
	Rente, Pension, Arbeitslosengeld/-hilfe, Sozialhilfe u. Ä.	816	<input type="radio"/>	<input type="radio"/>	<input type="radio"/>	<input type="radio"/>	<input type="radio"/>	<input type="radio"/>	<input type="radio"/>	<input type="radio"/>
	Einkommen aus Verpachtung, Vermietung, Kapitalvermögen u. Ä.	817	<input type="radio"/>	<input type="radio"/>	<input type="radio"/>	<input type="radio"/>	<input type="radio"/>	<input type="radio"/>	<input type="radio"/>	<input type="radio"/>

<b>Bei außerbetrieblichem Einkommen (einschließlich Kindergeld) von Betriebsinhaber und/oder Ehegatte</b>				
Welches Jahres-Nettoeinkommen von Betriebsinhaber und/oder Ehegatte zusammen war schätzungsweise höher?	- das aus den außerbetrieblichen Quellen oder	821	<input type="radio"/>	Zutreffendes bitte ankreuzen
	- das aus diesem landwirtschaftlichen Betrieb		<input type="radio"/>	
Hinweis: Diese Angabe dient mit zur Unterscheidung von Haupt- und Nebenerwerbsbetrieben.				

**Abschnitt 12:  
Gewinnermittlung/Umsatzbesteuerung**

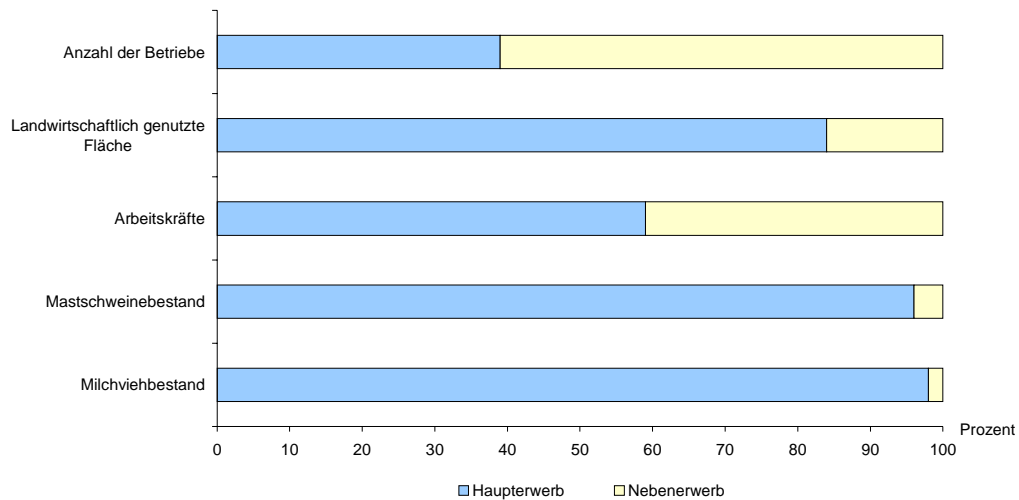
**A. Gewinnermittlung**

Erfolgt für diesen Betrieb eine <b>Gewinnermittlung</b> für steuerliche Zwecke?		<b>040</b>	ja <input type="radio"/> 1    nein <input type="radio"/> 2
Wenn Code 040 mit „ja“ beantwortet: Die zutreffende Art ankreuzen!	Buchführung mit Jahresabschluss	<b>041</b>	<input type="radio"/> 1
	Einnahmen-Ausgaben-Überschussrechnung		<input type="radio"/> 2
	nach Durchschnittssätzen (§ 13a-Landwirt)		<input type="radio"/> 3
	durch Gewinnschätzung des Finanzamtes		<input type="radio"/> 4

**B. Umsatzbesteuerung**

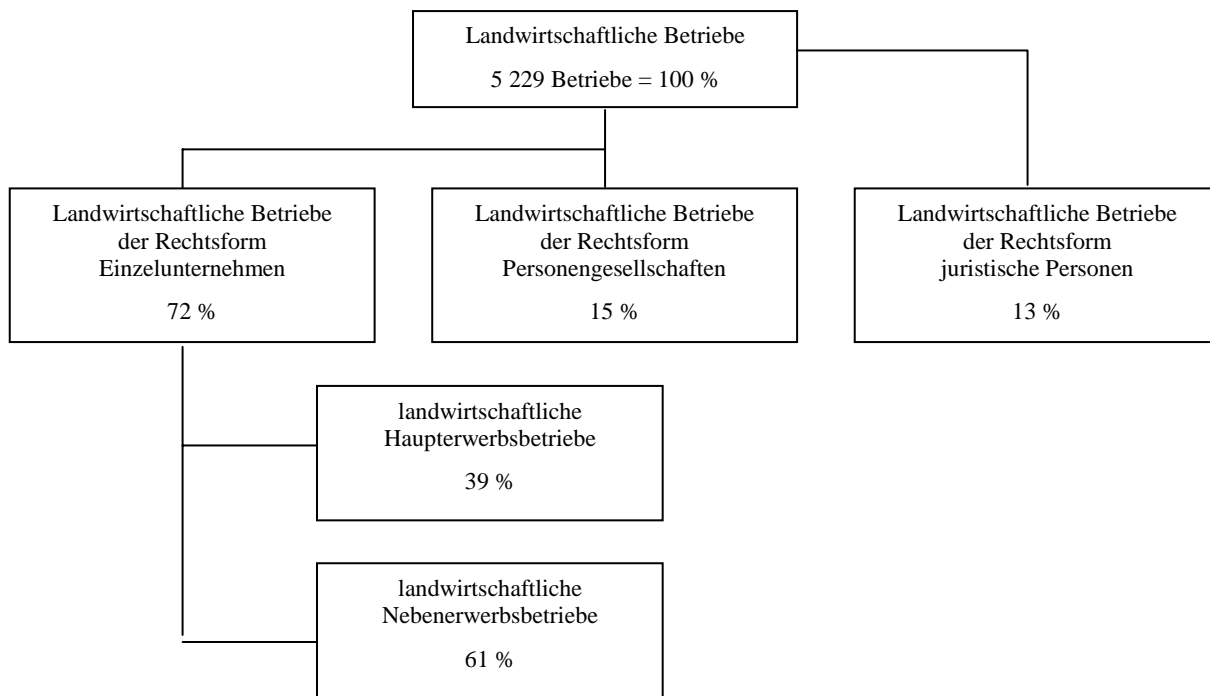
Erfolgt für diesen Betrieb die Umsatzbesteuerung in Form der Regelbesteuerung/Option?	<b>042</b>	ja <input type="radio"/> 1    nein <input type="radio"/> 2
---	------------	--

**VII. Struktur der landwirtschaftlichen Betriebe der Rechtsform Einzelunternehmen 2003 nach den sozialökonomischen Betriebstypen**





## Übersicht zur Gliederung der Ergebnistabellen nach den sozialökonomischen Betriebstypen



## Zusammenfassende Übersicht zu den landwirtschaftlichen Betrieben insgesamt 2003 nach Rechtsformen und nach den sozialökonomischen Betriebstypen

Landwirtschaftliche Betriebe nach Rechtsformen — sozialökonomischer Betriebstyp	Landwirtschaftliche Betriebe Anzahl	Landwirtschaftlich genutzte Fläche 1 000 ha	Ständige Arbeitskräfte			Milchkuhbestände 1 000 Stück	Mast-schweinbestände 1 000 Stück
			insgesamt	davon			
				Betriebsinhaber und Familienarbeitskräfte Personen	familienfremde Arbeitskräfte		
Landwirtschaftliche Betriebe insgesamt	5 229	1 349	23 470	5 874	17 596	182,2	247,0

### Anteil an den landwirtschaftlichen Betrieben insgesamt in Prozent

davon:

Betriebe der Rechtsform Personengesellschaften<sup>1)</sup> und juristische Personen zusammen

28	72	65	x	87	83	85
----	----	----	---	----	----	----

Betriebe der Rechtsform Einzelunternehmen

72	28	35	100	13	17	15
----	----	----	-----	----	----	----

### Anteil an den Betrieben der Rechtsform Einzelunternehmen in Prozent

davon:

Haupterwerbsbetriebe  
Nebenerwerbsbetriebe

39	84	59	45	93	98	96
61	16	41	55	7	2	4

1) einschließlich Personengemeinschaften

# 1. [151 T] Landwirtschaftliche Betriebe und ausgewählte Merkmale der landwirtschaftlich genutzten Fläche und des für Rechtsformen und

## 1.1. [151.2] Betriebe der

Lfd. Nr.	Landw. genutzte Fläche von ... bis unter ... ha ----- Standarddeckungsbeitrag von ... bis unter ... EGE 1) ----- Betriebswirtschaftliche Ausrichtung	Und zwar									
		Insgesamt		Ackerland		Getreide 2)		Ölfrüchten 3)		Hackfrüchten	
		Betriebe	LF ha	Betriebe	Fläche ha	Betriebe	Fläche ha	Betriebe	Fläche ha	Betriebe	Fläche ha
		1	2	3	4	5	6	7	8	9	10
Nach Größenklassen der											
1	unter 2	148	96	70	35	4	3	-	-	10	3
2	2 - 5	652	2112	248	500	189	306	11	25	123	47
3	5 - 10	471	3418	239	1291	187	853	18	112	67	30
4	10 - 20	528	7682	358	3810	300	2564	57	362	88	150
5	20 - 30	259	6414	201	3483	166	2145	48	369	51	76
6	30 - 50	318	12438	264	7525	232	4343	99	957	69	226
7	50 - 100	363	26071	305	15676	279	8945	123	1950	83	328
8	100 und mehr	1027	318766	980	260097	946	149371	772	60041	416	8245
9	Insgesamt	3766	376998	2665	292415	2303	168531	1128	63816	907	9105
darunter:											
10	100 - 200	418	61826	387	43686	361	23384	264	8226	113	1030
11	200 - 500	457	142725	442	118260	435	68483	375	27620	208	3485
12	500 - 1000	132	88405	131	76375	130	45554	116	18719	80	2303
Nach Größenklassen des											
13	unter 2	687	3182	148	314	95	102	.	.	69	23
14	2 - 8	857	9941	507	2814	404	1702	.	.	150	67
15	8 - 16	435	10682	362	5136	308	3355	58	411	77	48
16	16 - 24	233	8984	203	4701	166	2760	60	467	56	127
17	24 - 32	165	8467	144	4591	126	2620	59	621	43	101
18	32 - 40	109	7327	97	4001	81	2339	33	485	20	75
19	40 - 60	179	16079	153	7990	133	4710	64	950	49	219
20	60 und mehr	1101	312338	1051	262868	990	150943	813	60703	443	8446
21	Insgesamt	3766	376998	2665	292415	2303	168531	1128	63816	907	9105
darunter:											
22	60 - 100	219	22884	194	16497	174	8970	114	2927	52	411
23	100 - 250	547	117206	531	93059	505	52549	413	19809	192	2330
24	250 und mehr	335	172248	326	153312	311	89424	286	37967	199	5705
Betriebswirtschaftliche											
25	Insgesamt	3766	376998	2665	292415	2303	168531	1128	63816	907	9105
26	Ackerbaubetriebe	1564	254939	1564	233134	1462	139597	852	55824	573	7725
27	Gartenbaubetriebe	94	256	71	96	3	10	.	.	.	.
28	Dauerkulturbetriebe	30	1956	7	1008	5	638	.	.	.	.
29	Futterbaubetriebe	1349	55628	370	15474	233	5089	61	1062	70	120
30	Veredlungsbetriebe	86	2032	42	1495	30	1070	10	165	9	16
31	Pflanzenbauverbundbetriebe	75	3193	75	2264	66	1290	11	369	41	54
32	Viehhaltungsverbundbetr.	79	2041	49	740	40	294	.	.	22	22
33	Pflanzenbau- Viehhaltungsbetriebe	489	56953	487	38206	464	20542	189	6247	182	1163

1) EGE = Europäische Größeneinheit  
2) einschl. Körnermais und Corn-Cob-Mix  
3) Raps, Rübsen, Flachs (Lein), Körnersonnenblumen und andere Ölfrüchte

**der Bodennutzung und Viehhaltung 2003 nach Größenklassen  
Standarddeckungsbeitrages und betriebswirtschaftliche Ausrichtung  
sozialökonomische Betriebstypen**

**Rechtsform Einzelunternehmen**

Betriebe mit												Lfd. Nr.
Dauergrünland		Milchkühen 4)		Mastschweinen 5)		Bezieher außerbetr. Einkommen nach Einkommensquellen 6)						
						zusammen		darunter nur aus anderer Erwerbstätigkeit		nur aus sonstigen Quellen		
Betriebe	Fläche ha	Betriebe	Tiere	Betriebe	Tiere	Betriebe	LF ha	Betriebe	LF ha	Betriebe	LF ha	
11	12	13	14	15	16	17	18	19	20	21	22	
<b>landwirtschaftlich genutzten Fläche</b>												
48	47	.	.	16	20752	84	63	31	20	33	26	1
564	1539	23	72	54	223	603	1953	141	465	255	814	2
382	2029	.	.	33	1275	435	3159	109	790	127	925	3
409	3753	31	214	39	366	461	6666	116	1636	116	1636	4
208	2874	16	140	24	942	216	5345	37	913	67	1661	5
245	4775	28	818	24	438	253	9851	65	2556	65	2538	6
302	10348	72	3002	30	576	220	15188	57	3931	48	3217	7
768	57865	249	26383	78	11855	520	168032	155	46883	231	82395	8
2926	83229	436	30682	298	36427	2792	210257	711	57194	942	93212	9
330	17884	129	9419	38	2000	205	30006	62	8891	65	9538	10
336	24268	92	11422	28	4424	234	74696	77	24685	123	39549	11
87	11696	24	4516	12	5431	66	44735	12	8423	35	23022	12
<b>Standarddeckungsbeitrages</b>												
641	2772	.	.	31	106	648	2979	163	770	239	961	13
696	7013	33	75	77	412	762	8367	201	2326	222	1969	14
313	5523	29	119	38	216	366	9104	68	1782	107	2206	15
168	4261	16	133	17	128	183	7158	45	2015	47	1595	16
124	3854	17	219	22	584	115	5613	29	1591	31	1523	17
79	3316	13	188	10	336	74	4820	26	1959	19	1168	18
137	8026	33	769	16	903	100	8662	26	2654	34	2427	19
768	48464	.	.	87	33742	544	163554	153	44096	243	81364	20
2926	83229	436	30682	298	36427	2792	210257	711	57194	942	93212	21
153	6334	36	1452	22	1505	110	11938	25	2763	34	3673	22
405	24058	173	12653	36	3084	256	55105	78	16724	114	26155	23
210	18072	85	15073	29	29153	178	96511	50	24610	95	51536	24
<b>Ausrichtung</b>												
2926	83229	436	30682	298	36427	2792	210257	711	57194	942	93212	25
921	21674	41	1552	98	8371	1160	149818	276	37626	386	70406	26
18	34	-	-	-	-	40	208	10	53	18	109	27
5	18	-	-	-	-	26	1869	5	149	12	424	28
1327	40105	203	16697	58	660	1068	27103	305	9168	323	9221	29
47	529	-	-	25	23056	54	1264	20	537	24	297	30
66	874	7	240	27	936	57	1204	8	289	26	458	31
76	1298	7	117	24	1497	64	791	10	121	31	474	32
466	18696	178	12076	66	1907	323	27999	77	9250	122	11823	33

4) ohne Ammen- und Mutterkühe

5) mit 50 kg und mehr Lebendgewicht einschl. ausgemerzter Zuchttiere

6) des Betriebsinhabers und/oder seines Ehegatten in Betrieben der Rechtsform Einzelunternehmen

Noch: 1. [151 T] Landwirtschaftliche Betriebe und ausgewählte Merkmale  
der landwirtschaftlich genutzten Fläche und des  
für Rechtsformen und

1.2. [151.3] Haupter

Lfd. Nr.	Landw. genutzte Fläche von ... bis unter ... ha ----- Standarddeckungsbeitrag von ... bis unter ... EGE 1) ----- Betriebswirtschaftliche Ausrichtung	Und zwar									
		Insgesamt		Ackerland		Getreide 2)		Ölfrüchten 3)		Hackfrüchten	
		Betriebe	LF ha	Betriebe	Fläche ha	Betriebe	Fläche ha	Betriebe	Fläche ha	Betriebe	Fläche ha
		1	2	3	4	5	6	7	8	9	10
Nach Größenklassen der											
1	unter 2	73	41	55	27	-	-	-	-	4	1
2	2 - 5	38	132	22	57	7	14	.	.	7	3
3	5 - 10	46	343	21	121	13	54	.	.	5	2
4	10 - 20	66	998	39	378	29	198	5	25	10	10
5	20 - 30	55	1375	40	644	33	411	7	31	14	36
6	30 - 50	88	3453	68	1766	59	1010	21	161	24	81
7	50 - 100	191	14195	157	7994	141	4296	66	903	54	170
8	100 und mehr	903	297556	860	242499	832	139225	685	56174	390	8030
9	Insgesamt	1460	318095	1262	253486	1114	145208	788	57315	508	8334
darunter:											
10	100 - 200	322	48392	295	33116	275	17421	.	.	91	849
11	200 - 500	.	.	.	.	.	.	355	26393	.	.
12	500 - 1000	.	.	.	.	.	.	.	.	.	.
Nach Größenklassen des											
13	unter 2	27	198	5	37	.	.	-	-	.	.
14	2 - 8	97	1790	39	263	23	85	4	17	7	3
15	8 - 16	80	2243	57	661	38	344	3	23	11	6
16	16 - 24	67	2672	50	740	31	455	8	36	11	8
17	24 - 32	63	3557	49	1357	39	719	13	113	22	44
18	32 - 40	49	3969	40	1312	.	.	7	106	.	.
19	40 - 60	110	11225	89	4204	76	2353	31	369	33	107
20	60 und mehr	967	292441	933	244912	877	140472	722	56651	413	8128
21	Insgesamt	1460	318095	1262	253486	1114	145208	788	57315	508	8334
darunter:											
22	60 - 100	150	15550	133	10235	117	5375	73	1630	.	.
23	100 - 250	487	106656	478	83203	453	46771	367	17384	178	2205
24	250 und mehr	330	170236	322	151473	307	88326	282	37638	.	.
Betriebswirtschaftliche											
25	Insgesamt	1460	318095	1262	253486	1114	145208	788	57315	508	8334
26	Ackerbaubetriebe	672	216418	672	198380	654	118565	541	49499	362	7039
27	Gartenbaubetriebe	74	196	64	87	.	.	.	.	.	.
28	Dauerkulturbetriebe	9	1689	.	.	5	638	.	.	.	.
29	Futterbaubetriebe	367	42764	209	14492	158	4850	58	1056	33	106
30	Veredlungsbetriebe	50	1705	28	1343	.	.	10	165	6	15
31	Pflanzenbauverbundbetriebe	25	2409	25	1814	20	1032	7	327	12	42
32	Viehhaltungsverbundbetr.	18	1558	.	.	13	243	.	.	4	15
33	Pflanzenbau- Viehhaltungsbetriebe	245	51355	244	35753	240	18893	167	6120	84	1114

1) EGE = Europäische Größeneinheit  
2) einschl. Körnermais und Corn-Cob-Mix  
3) Raps, Rübsen, Flachs (Lein), Körnersonnenblumen und andere Ölfrüchte

der Bodennutzung und Viehhaltung 2003 nach Größenklassen  
Standarddeckungsbeitrages und betriebswirtschaftliche Ausrichtung  
sozialökonomische Betriebstypen

**werbsbetriebe**

Betriebe mit												Lfd. Nr.
Dauergrünland		Milchkühen 4)		Mastschweinen 5)		Bezieher außerbetr. Einkommen nach Einkommensquellen 6)						
Betriebe	Fläche ha	Betriebe	Tiere	Betriebe	Tiere	zusammen		darunter				
						Betriebe	LF ha	nur aus anderer Erwerbstätigkeit		nur aus sonstigen Quellen		
11	12	13	14	15	16	17	18	19	20	21	22	
<b>landwirtschaftlich genutzten Fläche</b>												
11	8	-	-	6	20572	13	9	5	1	4	3	1
23	62	.	.	.	.	16	59	3	11	8	29	2
36	205	.	.	.	.	22	169	-	-	12	93	3
53	577	12	128	8	141	21	308	.	.	11	165	4
45	682	9	85	8	766	28	697	.	.	16	396	5
74	1566	19	702	10	57	33	1318	3	114	18	729	6
172	6161	65	2843	18	480	54	3837	15	1137	24	1650	7
695	54377	.	.	.	.	404	148032	116	40449	209	78333	8
1109	63638	357	30026	129	34911	591	154427	146	41804	302	81399	9
272	15142	.	.	.	.	115	17306	33	5020	50	7350	10
321	23521	92	11422	28	4424	.	.	67	22122	116	37676	11
87	11696	24	4516	12	5431	.	.	12	8423	35	23022	12
<b>Standarddeckungsbeitrages</b>												
24	161	-	-	.	.	11	86	.	.	4	28	13
84	1464	4	10	4	29	41	689	5	161	15	205	14
59	1576	7	26	10	73	29	1118	.	.	15	452	15
51	1920	8	72	4	15	23	1028	3	251	12	473	16
54	2194	9	123	9	150	16	903	.	.	14	779	17
38	2653	10	149	.	.	18	1624	4	744	9	555	18
95	6984	27	635	12	867	36	4224	11	1450	16	1435	19
704	46686	292	29011	83	33536	417	144755	118	38920	217	77471	20
1109	63638	357	30026	129	34911	591	154427	146	41804	302	81399	21
118	5272	.	.	18	1299	46	5225	11	1209	21	2510	22
.	.	.	.	36	3084	198	45031	60	13864	101	23425	23
.	.	85	15073	29	29153	173	94498	47	23847	95	51536	24
<b>Ausrichtung</b>												
1109	63638	357	30026	129	34911	591	154427	146	41804	302	81399	25
430	17949	30	1533	43	8085	319	113596	75	28904	169	62387	26
.	.	-	-	-	-	20	148	3	44	12	96	27
.	.	-	-	-	-	5	1603	-	-	.	.	28
363	28263	162	16267	25	511	124	14906	34	4836	57	7184	29
29	360	-	-	14	22865	20	941	9	377	9	188	30
19	542	.	.	9	708	8	422	-	-	.	.	31
17	929	.	.	6	1370	6	317	-	-	3	262	32
237	15564	155	11884	32	1372	89	22494	25	7644	47	10742	33

4) ohne Ammen- und Mutterkühe

5) mit 50 kg und mehr Lebendgewicht einschl. ausgemerzter Zuchttiere

6) des Betriebsinhabers und/oder seines Ehegatten in Betrieben der Rechtsform Einzelunternehmen

Noch: 1. [151 T] Landwirtschaftliche Betriebe und ausgewählte Merkmale  
der landwirtschaftlich genutzten Fläche und des  
für Rechtsformen und

1.3. [151.4] Nebener

Lfd. Nr.	Landw. genutzte Fläche von ... bis unter ... ha ----- Standarddeckungsbeitrag von ... bis unter ... EGE 1) ----- Betriebswirtschaftliche Ausrichtung	Und zwar									
		Insgesamt		Ackerland		Getreide 2)		Ölfrüchten 3)		Hackfrüchten	
		Betriebe	LF ha	Betriebe	Fläche ha	Betriebe	Fläche ha	Betriebe	Fläche ha	Betriebe	Fläche ha
		1	2	3	4	5	6	7	8	9	10
Nach Größenklassen der											
1	unter 2	75	56	15	8	4	3	-	-	6	2
2	2 - 5	614	1980	226	443	182	292	.	.	116	44
3	5 - 10	425	3075	218	1170	174	799	.	.	62	28
4	10 - 20	462	6684	319	3431	271	2366	52	337	78	140
5	20 - 30	204	5039	161	2839	133	1734	41	338	37	40
6	30 - 50	230	8985	196	5758	173	3333	78	796	45	145
7	50 - 100	172	11875	148	7681	138	4650	57	1048	29	157
8	100 und mehr	124	21209	120	17598	114	10145	87	3867	26	216
9	Insgesamt	2306	58903	1403	38929	1189	23323	340	6501	399	771
darunter:											
10	100 - 200	96	13433	92	10570	86	5963	.	.	22	181
11	200 - 500	.	.	.	.	.	.	20	1228	.	.
12	500 - 1000	.	.	.	.	.	.	.	.	.	.
Nach Größenklassen des											
13	unter 2	660	2983	143	277	.	.	.	.	.	.
14	2 - 8	760	8151	468	2551	381	1617	.	.	143	64
15	8 - 16	355	8439	305	4476	270	3011	55	389	66	42
16	16 - 24	166	6312	153	3961	135	2305	52	431	45	119
17	24 - 32	102	4910	95	3234	87	1901	46	508	21	57
18	32 - 40	60	3358	57	2689	.	.	26	379	.	.
19	40 - 60	69	4854	64	3786	57	2357	33	581	16	112
20	60 und mehr	134	19897	118	17956	113	10471	91	4052	30	318
21	Insgesamt	2306	58903	1403	38929	1189	23323	340	6501	399	771
darunter:											
22	60 - 100	69	7334	61	6261	57	3595	41	1297	.	.
23	100 - 250	60	10550	53	9856	52	5778	46	2426	14	125
24	250 und mehr	5	2012	4	1839	4	1098	4	329	.	.
Betriebswirtschaftliche											
25	Insgesamt	2306	58903	1403	38929	1189	23323	340	6501	399	771
26	Ackerbaubetriebe	892	38521	892	34754	808	21032	311	6325	211	687
27	Gartenbaubetriebe	20	60	7	9	.	.	-	-	3	1
28	Dauerkulturbetriebe	21	266	.	.	-	-	-	-	-	-
29	Futterbaubetriebe	982	12864	161	982	75	239	3	6	37	15
30	Veredlungsbetriebe	36	327	14	152	.	.	-	-	3	1
31	Pflanzenbauverbundbetriebe	50	784	50	450	46	259	4	42	29	12
32	Viehhaltungsverbundbetr.	61	482	.	.	27	51	-	-	18	7
33	Pflanzenbau- Viehhaltungsbetriebe	244	5598	243	2452	224	1649	22	128	98	49

1) EGE = Europäische Größeneinheit  
2) einschl. Körnermais und Corn-Cob-Mix  
3) Raps, Rübsen, Flachs (Lein), Körnersonnenblumen und andere Ölfrüchte

der Bodennutzung und Viehhaltung 2003 nach Größenklassen  
Standarddeckungsbeitrages und betriebswirtschaftliche Ausrichtung  
sozialökonomische Betriebstypen

**werbsbetriebe**

Betriebe mit												Lfd. Nr.
Dauergrünland		Milchkühen 4)		Mastschweinen 5)		Bezieher außerbetr. Einkommen nach Einkommensquellen 6)						
Betriebe	Fläche ha	Betriebe	Tiere	Betriebe	Tiere	zusammen		darunter				
						Betriebe	LF ha	nur aus anderer Erwerbstätigkeit		nur aus sonstigen Quellen		
11	12	13	14	15	16	17	18	19	20	21	22	
<b>landwirtschaftlich genutzten Fläche</b>												
37	38	.	.	10	180	71	54	26	18	29	23	1
541	1477	.	.	.	.	587	1894	138	454	247	785	2
346	1824	14	37	.	.	413	2991	109	790	115	832	3
356	3177	19	86	31	225	440	6359	.	.	105	1471	4
163	2192	7	55	16	176	188	4648	.	.	51	1265	5
171	3208	9	116	14	381	220	8534	62	2442	47	1809	6
130	4187	7	159	12	96	166	11351	42	2794	24	1567	7
73	3488	.	.	.	.	116	19999	39	6435	22	4061	8
1817	19591	79	656	169	1516	2201	55829	565	15389	640	11813	9
58	2742	.	.	.	.	90	12699	29	3871	15	2188	10
15	747	-	-	-	-	.	.	10	2564	7	1873	11
-	-	-	-	-	-	.	.	-	-	-	-	12
<b>Standarddeckungsbeitrages</b>												
617	2612	.	.	.	.	637	2893	.	.	235	933	13
612	5549	29	65	73	383	721	7678	196	2166	207	1764	14
254	3947	22	93	28	143	337	7986	.	.	92	1754	15
117	2340	8	61	13	113	160	6130	42	1764	35	1122	16
70	1660	8	96	13	434	99	4710	.	.	17	744	17
41	663	3	39	.	.	56	3196	22	1215	10	613	18
42	1041	6	134	4	36	64	4438	15	1204	18	991	19
64	1779	.	.	4	206	127	18799	35	5176	26	3894	20
1817	19591	79	656	169	1516	2201	55829	565	15389	640	11813	21
35	1062	.	.	4	206	64	6713	14	1553	13	1163	22
.	.	.	.	-	-	58	10074	18	2860	13	2730	23
.	.	-	-	-	-	5	2012	3	762	-	-	24
<b>Ausrichtung</b>												
1817	19591	79	656	169	1516	2201	55829	565	15389	640	11813	25
491	3725	11	19	55	286	841	36222	201	8722	217	8019	26
.	.	-	-	-	-	20	60	7	9	6	14	27
.	.	-	-	-	-	21	266	5	149	.	.	28
964	11842	41	430	33	149	944	12197	271	4332	266	2036	29
18	169	-	-	11	191	34	323	11	160	15	108	30
47	332	.	.	18	228	49	781	8	289	.	.	31
59	369	.	.	18	127	58	473	10	121	28	212	32
229	3132	23	192	34	535	234	5506	52	1606	75	1081	33

4) ohne Ammen- und Mutterkühe

5) mit 50 kg und mehr Lebendgewicht einschl. ausgemerzter Zuchttiere

6) des Betriebsinhabers und/oder seines Ehegatten in Betrieben der Rechtsform Einzelunternehmen

Noch: 1. [151 T] Landwirtschaftliche Betriebe und ausgewählte Merkmale  
der landwirtschaftlich genutzten Fläche und des  
für Rechtsformen und

1.4. [151.2] Betriebe der Rechts

Schl. Nr.	Land ---- Regierungsbezirk ----- Kreis	Und zwar									
		Insgesamt		Ackerland		Getreide 1)		Ölfrüchten 2)		Hackfrüchten	
		Betriebe	LF ha	Betriebe	Fläche ha	Betriebe	Fläche ha	Betriebe	Fläche ha	Betriebe	Fläche ha
		1	2	3	4	5	6	7	8	9	10
13	Mecklenburg-Vorpommern	3766	376998	2665	292415	2303	168531	1128	63816	907	9105
13001	Greifswald	10	780	9	409	7	260	5	112	4	21
13002	Neubrandenburg	9	105	.	.	.	.	.	.	.	.
13003	Rostock	10	939	6	605	4	385	.	.	.	.
13004	Schwerin	10	52	4	8	.	.	.	.	.	.
13005	Stralsund	.	.	.	.	.	.	.	.	.	.
13006	Wismar	.	.	.	.	.	.	.	.	.	.
13051	Bad Doberan	307	33644	216	26537	186	15637	124	6775	90	981
13052	Demmin	276	37287	202	30418	178	18493	108	7243	79	1266
13053	Güstrow	380	40042	268	28333	237	16409	135	5481	132	1097
13054	Ludwigslust	555	35869	376	24270	312	13667	94	3259	86	694
13055	Mecklenburg-Strelitz	290	32215	236	26981	198	15360	87	5471	72	763
13056	Müritz	282	35308	207	28063	180	14287	92	6158	53	873
13057	Nordvorpommern	313	36211	220	28746	194	16723	108	8016	73	885
13058	Nordwestmecklenburg	364	41498	235	37592	198	22608	145	9426	95	1188
13059	Ostvorpommern	304	27264	210	17395	182	10666	70	3287	65	597
13060	Parchim	334	28478	243	23064	210	11773	80	4478	73	375
13061	Rügen	146	12374	95	9684	88	6123	40	2254	28	157
13062	Uecker-Randow	171	14686	132	10082	124	6005	36	1712	54	197

1) einschl. Körnermais und Corn-Cob-Mix

2) Raps, Rübsen, Flachs (Lein), Körnersonnenblumen und andere Ölfrüchte



der Bodennutzung und Viehhaltung 2003 nach Größenklassen  
Standarddeckungsbeitrages und betriebswirtschaftliche Ausrichtung  
sozialökonomische Betriebstypen

form Einzelunternehmen - (Kreisergebnisse)

Betriebe mit												Schl. Nr.
Dauergrünland		Milchkühen 3)		Mastschweinen 4)		Bezieher außerbetr. Einkommen nach Einkommensquellen 5)						
						zusammen		darunter nur aus anderer Erwerbstätigkeit		nur aus sonstigen Quellen		
Betriebe	Fläche ha	Betriebe	Tiere	Betriebe	Tiere	Betriebe	LF ha	Betriebe	LF ha	Betriebe	LF ha	
11	12	13	14	15	16	17	18	19	20	21	22	
2926	83229	436	30682	298	36427	2792	210257	711	57194	942	93212	13
8	370	.	.	.	.	4	269	.	.	.	.	13001
7	44	-	-	-	-	8	65	-	-	.	.	13002
8	335	-	-	.	.	5	175	.	.	.	.	13003
5	37	-	-	-	-	6	16	.	.	3	.	13004
.	.	-	-	.	.	.	.	-	-	-	-	13005
.	.	.	.	-	-	.	.	-	-	3	227	13006
241	7056	30	2299	19	2070	212	14834	56	4683	70	6836	13051
197	6746	30	2024	30	1564	217	27288	45	7191	78	12615	13052
308	11538	71	4002	40	5457	274	23880	73	5544	111	10433	13053
458	10941	61	4024	28	8309	440	20552	113	5755	103	6904	13054
214	5205	20	930	19	124	224	18595	33	4678	80	7843	13055
227	7213	31	3500	20	532	217	20265	79	7416	65	8200	13056
238	7432	44	3544	29	6920	225	16570	75	6946	86	7306	13057
252	3846	34	3463	21	1713	245	23820	45	4302	82	11690	13058
247	9848	39	1228	34	7096	214	11288	40	1999	61	5501	13059
252	5359	28	2759	19	1067	254	16928	84	4523	102	8746	13060
117	2639	20	966	.	.	112	8031	.	.	41	3356	13061
144	4551	23	1746	25	1528	131	7440	44	2662	52	3489	13062

3) ohne Ammen- und Mutterkühe

4) mit 50 kg und mehr Lebendgewicht einschl. ausgemerzter Zuchttiere

5) des Betriebsinhabers und/oder seines Ehegatten in Betrieben der Rechtsform Einzelunternehmen

2. [161 T] Landwirtschaftliche Betriebe mit Gewinnermittlung für steuerliche

2.1. [161.1] Nach Größenklassen der

Lfd Nr.	Landwirtsch. genutzte Fläche von ... bis unter ... ha	Gewinnermittlung für steuerliche Zwecke						Da		
					Buchführung mit Jahresabschluss			Einnahmen - Ausgaben- überschussrechnung		
		Betriebe	LF ha	SDB EUR/Betrieb	Betriebe	LF ha	SDB EUR/Betrieb	Betriebe	LF ha	SDB EUR/Betrieb
		1	2	3	4	5	6	7	8	9
Betriebe der Rechtsform										
1	unter 2	104	62	73630	77	45	86082	17	11	24386
2	2 - 5	189	658	18620	53	188	53333	104	362	5178
3	5 - 10	277	2064	12907	87	663	29299	132	977	5401
4	10 - 20	430	6334	12099	140	2067	16861	214	3142	8794
5	20 - 30	228	5685	20341	101	2500	22258	103	2582	19651
6	30 - 50	299	11748	34377	179	7152	42190	112	4294	22610
7	50 - 100	361	25915	57771	305	22183	61129	45	2858	35728
8	100 und mehr	1026	318518	280525	998	314066	285394	24	3869	108591
9	Zusammen	2914	370985	117894	1940	348864	168882	751	18097	16402
darunter:										
10	100 - 200	418	61826	140247	395	58704	143075	19	2540	90502
11	200 - 500	456	142477	280243	451	141148	281384	5	1330	177328
12	500 - 1000	132	88405	603494	132	88405	603494	-	-	-
von den Betrieben der Rechtsform										
Haupterwerbs										
13	unter 2	71	39	93150	62	35	94152	.	.	.
14	2 - 5	32	111	81060	18	64	133749	10	35	14170
15	5 - 10	38	286	55457	20	163	100870	14	96	4808
16	10 - 20	63	949	25902	38	554	33380	17	268	9882
17	20 - 30	52	1306	35364	36	898	30904	11	283	58848
18	30 - 50	87	3415	54762	68	2676	64220	19	739	20910
19	50 - 100	190	14117	70524	171	12729	73764	13	871	32699
20	100 und mehr	902	297308	300732	886	294602	304098	.	.	.
21	Zusammen	1435	317532	211993	1299	311722	230219	103	4530	34618
darunter:										
22	100 - 200	322	48392	149525	310	46800	151674	.	.	.
23	200 - 500	.	.	.	.	.	.	.	.	.
24	500 - 1000	.	.	.	.	.	.	-	-	-
Nebenerwerbs										
25	unter 2	33	23	31633	15	10	52729	.	.	.
26	2 - 5	157	547	5893	35	124	11977	94	327	4221
27	5 - 10	239	1778	6141	67	500	7934	118	882	5471
28	10 - 20	367	5385	9729	102	1513	10707	197	2874	8700
29	20 - 30	176	4379	15903	65	1603	17470	92	2299	14965
30	30 - 50	212	8333	26011	111	4475	28694	93	3556	22957
31	50 - 100	171	11798	43600	134	9453	45006	32	1987	36958
32	100 und mehr	124	21209	133534	112	19464	137432	.	.	.
33	Zusammen	1479	53453	26595	641	37141	44583	648	13567	13507
darunter:										
34	100 - 200	96	13433	109126	85	11904	111716	.	.	.
35	200 - 500	.	.	.	.	.	.	.	.	.
36	500 - 1000	.	.	.	.	.	.	-	-	-

## Zwecke 2003 nach Rechtsformen und sozialökonomischen Betriebstypen

### landwirtschaftlich genutzten Fläche

von						Umsatzbesteuerung in Form der Regelbesteuerung/Option			Lfd.
Durchschnittssätze (\$ 13a Landwirt)			Gewinnschätzung des Finanzamtes						Nr.
Betriebe	LF ha	SDB EUR/Betrieb	Betriebe	LF ha	SDB EUR/Betrieb	Betriebe	LF ha	SDB EUR/Betrieb	
10	11	12	13	14	15	16	17	18	
<b>Einzelunternehmen zusammen</b>									
.	.	.	.	.	.	65	37	87842	1
22	74	6150	10	34	1870	71	256	33737	2
37	281	5874	21	144	4567	107	787	12096	3
57	852	13438	19	274	10211	161	2376	11048	4
9	239	17085	15	364	14127	104	2588	23683	5
4	160	28254	4	142	20347	142	5603	33165	6
.	.	.	.	.	.	197	14039	54051	7
-	-	-	4	582	97271	708	229614	289549	8
135	1952	12048	88	2073	22357	1555	255300	150482	9
-	-	-	4	582	97271	253	37691	137281	10
-	-	-	-	-	-	339	106161	272643	11
-	-	-	-	-	-	103	69488	613739	12
<b>Einzelunternehmen sind:</b>									
<b>betriebe</b>									
.	.	.	3	2	193407	49	28	100812	13
4	12	11183	-	-	-	19	71	100620	14
.	.	.	.	.	.	14	104	55492	15
8	127	24427	-	-	-	29	419	22138	16
.	.	.	.	.	.	21	526	56042	17
-	-	-	-	-	-	41	1656	48888	18
3	250	59860	3	267	60420	103	7478	60888	19
-	-	-	.	.	.	622	213867	311049	20
20	465	23254	13	815	86499	898	224149	235184	21
-	-	-	.	.	.	191	28807	148722	22
-	-	-	-	-	-	.	.	.	23
-	-	-	-	-	-	.	.	.	24
<b>betriebe</b>									
.	.	.	.	.	.	16	9	48121	25
18	62	5031	10	34	1870	52	186	9298	26
.	.	.	.	.	.	93	683	5563	27
49	724	11644	19	274	10211	132	1957	8611	28
.	.	.	.	.	.	83	2062	15496	29
4	160	28254	4	142	20347	101	3947	26782	30
.	.	.	.	.	.	94	6561	46560	31
-	-	-	.	.	.	86	15747	134049	32
115	1487	10099	75	1258	11239	657	31151	34708	33
-	-	-	.	.	.	62	8883	102036	34
-	-	-	-	-	-	.	.	.	35
-	-	-	-	-	-	.	.	.	36

2.2. [161.2] Nach Größenklassen des

Lfd Nr.	Standard- deckungs- beitrag von ... bis unter ... EGE 1)	Gewinnermittlung für steuerliche Zwecke			Buchführung mit Jahresabschluss			Einnahmen - Ausgaben- überschussrechnung			Da
		Betriebe	LF ha	SDB EUR/Betrieb	Betriebe	LF ha	SDB EUR/Betrieb	Betriebe	LF ha	SDB EUR/Betrieb	
		1	2	3	4	5	6	7	8	9	
<b>Betriebe der Rechtsform</b>											
1	unter 2	222	1398	1505	55	368	1510	134	826	1481	
2	2 - 8	548	7607	5557	188	3206	5715	263	3467	5384	
3	8 - 16	382	9747	13776	152	4543	14005	179	4377	13586	
4	16 - 24	217	8492	23694	124	5471	23713	75	2650	23514	
5	24 - 32	162	8419	33359	113	6316	33642	41	1718	32315	
6	32 - 40	106	6952	43202	83	5619	43100	17	934	43741	
7	40 - 60	178	16072	59342	152	14086	59479	21	1484	58967	
8	60 und mehr	1099	312299	281360	1073	309255	284236	21	2640	152453	
9	Zusammen	2914	370985	117894	1940	348864	168882	751	18097	16402	
darunter:											
10	60 - 100	219	22884	95338	207	21944	95674	.	.	.	
11	100 - 250	546	117205	194085	535	115563	194916	.	.	.	
12	250 und mehr	334	172210	546002	331	171748	546528	.	.	.	
<b>von den Betrieben der Rechtsform</b>											
<b>Haupterwerbs</b>											
13	unter 2	22	171	1536	9	81	1633	.	.	.	
14	2 - 8	86	1704	5784	53	1234	6099	25	381	5084	
15	8 - 16	75	2159	14259	51	1460	14232	18	614	14465	
16	16 - 24	67	2672	23936	49	2193	23682	14	431	24210	
17	24 - 32	63	3557	33802	44	2570	34012	15	728	32479	
18	32 - 40	47	3643	43498	39	3065	43373	.	.	.	
19	40 - 60	110	11225	59773	101	10377	59895	.	.	.	
20	60 und mehr	965	292402	300784	953	290742	301776	.	.	.	
21	Zusammen	1435	317532	211993	1299	311722	230219	103	4530	34618	
darunter:											
22	60 - 100	150	15550	95635	.	.	.	.	.	.	
23	100 - 250	486	106655	198065	.	.	.	.	.	.	
24	250 und mehr	329	170198	546053	326	169736	546588	.	.	.	
<b>Nebenerwerbs</b>											
25	unter 2	200	1228	1501	46	287	1486	.	.	.	
26	2 - 8	462	5903	5515	135	1972	5564	238	3086	5415	
27	8 - 16	307	7588	13658	101	3083	13890	161	3763	13488	
28	16 - 24	150	5820	23586	75	3278	23733	61	2219	23354	
29	24 - 32	99	4861	33078	69	3746	33406	26	990	32221	
30	32 - 40	59	3309	42967	44	2553	42859	.	.	.	
31	40 - 60	68	4847	58644	51	3709	58656	.	.	.	
32	60 und mehr	134	19897	141477	120	18513	144941	.	.	.	
33	Zusammen	1479	53453	26595	641	37141	44583	648	13567	13507	
darunter:											
34	60 - 100	69	7334	94693	.	.	.	.	.	.	
35	100 - 250	60	10550	161851	.	.	.	.	.	.	
36	250 und mehr	5	2012	542617	5	2012	542617	-	-	-	

1) EGE = Europäische Größeneinheit

Zwecke 2003 nach Rechtsformen und sozialökonomischen Betriebstypen

Standarddeckungsbeitrages in EGE

von						Umsatzbesteuerung in Form der Regelbesteuerung/Option			Lfd.
Durchschnittssätze (\$ 13a Landwirt)			Gewinnsschätzung des Finanzamtes						Nr.
Betriebe	LF ha	SDB EUR/Betrieb	Betriebe	LF ha	SDB EUR/Betrieb	Betriebe	LF ha	SDB EUR/Betrieb	
10	11	12	13	14	15	16	17	18	
<b>Einzelunternehmen zusammen</b>									
11	63	1640	22	141	1567	83	578	1582	1
64	551	5634	33	382	5892	211	3062	5417	2
38	599	13931	13	228	13249	166	4595	13870	3
13	263	23656	5	108	26046	106	4136	23668	4
4	82	33980	4	302	35456	88	4690	33385	5
.	.	.	.	.	.	61	4023	43305	6
.	.	.	.	.	.	91	8368	59275	7
.	.	.	.	.	.	749	225848	289640	8
135	1952	12048	88	2073	22357	1555	255300	150482	9
.	.	.	.	.	.	134	15251	95321	10
-	-	-	.	.	.	379	85027	197194	11
-	-	-	.	.	.	236	125570	548436	12
<b>Einzelunternehmen sind:</b>									
<b>betriebe</b>									
.	.	.	.	.	.	13	98	1532	13
3	33	6708	5	55	5390	40	851	6016	14
6	85	13868	-	-	-	39	1217	14593	15
4	48	26102	-	-	-	39	1397	24372	16
.	.	.	.	.	.	29	1754	33469	17
.	.	.	.	.	.	25	2069	43761	18
.	.	.	.	.	.	56	6081	59477	19
.	.	.	3	198	287535	657	210682	310533	20
20	465	23254	13	815	86499	898	224149	235184	21
.	.	.	.	.	.	89	10064	95392	22
-	-	-	.	.	.	335	76669	201203	23
-	-	-	.	.	.	233	123948	549902	24
<b>betriebe</b>									
.	.	.	.	.	.	70	480	1591	25
61	518	5581	28	327	5982	171	2211	5277	26
32	514	13943	13	228	13249	127	3378	13647	27
9	215	22569	5	108	26046	67	2740	23257	28
.	.	.	.	.	.	59	2936	33344	29
.	.	.	3	165	43683	36	1954	42989	30
.	.	.	.	.	.	35	2287	58951	31
-	-	-	.	.	.	92	15166	140436	32
115	1487	10099	75	1258	11239	657	31151	34708	33
-	-	-	.	.	.	45	5187	95182	34
-	-	-	-	-	-	44	8358	166666	35
-	-	-	-	-	-	3	1621	434555	36

2.3. [161.3] Nach Betriebs

Lfd Nr.	Betriebs- wirtschaftliche Ausrichtung	Gewinnermittlung für steuerliche Zwecke			Buchführung mit Jahresabschluss			Einnahmen - Ausgaben- überschussrechnung			Da
		Betriebe	LF ha	SDB EUR/Betrieb	Betriebe	LF ha	SDB EUR/Betrieb	Betriebe	LF ha	SDB EUR/Betrieb	
		1	2	3	4	5	6	7	8	9	
<b>Betriebe der Rechtsform</b>											
1	Zusammen	2914	370985	117894	1940	348864	168882	751	18097	16402	
2	Ackerbaubetriebe	1394	252950	152549	1001	241822	204176	290	9081	22915	
3	Gartenbaubetriebe	92	252	109028	75	190	119161	.	.	.	
4	Dauerkulturbetriebe	25	1925	331185	17	1865	478339	.	.	.	
5	Futterbaubetriebe	847	52605	50278	455	45296	86777	319	5862	6880	
6	Veredlungsbetr.	75	2016	141557	54	1796	173671	12	186	49078	
7	Pflanzenbauverbundbetr.	48	3057	70225	26	2597	116047	14	279	15043	
8	Viehhaltungsverbundbetr.	38	1865	33673	18	1621	61526	16	228	9833	
9	Pflanzenbau- Viehhaltungsbetriebe	395	56314	138551	294	53676	180941	78	2362	16806	
<b>von den Betrieben der Rechtsform</b>											
<b>Haupterwerbs</b>											
10	Zusammen	1435	317532	211993	1299	311722	230219	103	4530	34618	
11	Ackerbaubetriebe	666	216300	277481	636	214212	287905	24	1722	58110	
12	Gartenbaubetriebe	72	192	123472	62	150	130805	10	42	78005	
13	Dauerkulturbetriebe	9	1689	759441	9	1689	759441	-	-	-	
14	Futterbaubetriebe	353	42362	109942	289	39539	129569	50	2061	16719	
15	Veredlungsbetr.	50	1705	181231	42	1652	199430	.	.	.	
16	Pflanzenbauverbundbetr.	25	2409	117509	19	2267	147603	3	106	27627	
17	Viehhaltungsverbundbetr.	17	1536	63721	15	1500	69757	.	.	.	
18	Pflanzenbau- Viehhaltungsbetriebe	243	51338	213129	227	50712	226123	12	543	32753	
<b>Nebenerwerbs</b>											
19	Zusammen	1479	53453	26595	641	37141	44583	648	13567	13507	
20	Ackerbaubetriebe	728	36650	38258	365	27610	58281	266	7359	19739	
21	Gartenbaubetriebe	20	60	57032	13	40	63631	.	.	.	
22	Dauerkulturbetriebe	16	236	90291	8	175	162100	.	.	.	
23	Futterbaubetriebe	494	10243	7643	166	5757	12278	269	3801	5052	
24	Veredlungsbetr.	25	311	62209	12	145	83517	.	.	.	
25	Pflanzenbauverbundbetr.	23	648	18830	7	330	30393	11	173	11611	
26	Viehhaltungsverbundbetr.	21	328	9348	3	121	20371	.	.	.	
27	Pflanzenbau- Viehhaltungsbetriebe	152	4976	19325	67	2964	27863	66	1819	13907	

1) einschl. Personengemeinschaften

Zwecke 2003 nach Rechtsformen und sozialökonomischen Betriebstypen

wirtschaftlicher Ausrichtung

von						Umsatzbesteuerung in Form der Regelbesteuerung (Option)			Lfd.
Durchschnittssätze (§ 13a Landwirt)			Gewinnschätzung des Finanzamtes						
Betriebe	LF ha	SDB EUR/Betrieb	Betriebe	LF ha	SDB EUR/Betrieb	Betriebe	LF ha	SDB EUR/Betrieb	Nr.
10	11	12	13	14	15	16	17	18	
<b>Einzelunternehmen zusammen</b>									
135	1952	12048	88	2073	22357	1555	255300	150482	1
67	1163	13968	36	884	19240	816	182052	186632	2
-	-	-	.	.	.	59	133	98546	3
-	-	-	.	.	.	9	1205	586403	4
36	388	8936	37	1059	15814	376	27965	61195	5
5	31	13562	4	3	145448	38	1041	171794	6
.	.	.	.	.	.	23	2449	108498	7
.	.	.	.	.	.	17	1238	46858	8
17	198	9203	6	78	10636	217	39216	174130	9
<b>Einzelunternehmen sind:</b>									
<b>betriebe</b>									
20	465	23254	13	815	86499	898	224149	235184	10
.	.	.	.	.	.	468	159283	288089	11
-	-	-	-	-	-	48	110	110560	12
-	-	-	-	-	-	5	1184	1031233	13
8	102	14597	6	660	68573	171	22920	123626	14
.	.	.	.	.	.	26	907	217596	15
3	35	16793	-	-	-	16	2226	144972	16
.	.	.	.	.	.	10	1075	69503	17
.	.	.	.	.	.	154	36445	234383	18
<b>betriebe</b>									
115	1487	10099	75	1258	11239	657	31151	34708	19
.	.	.	.	.	.	348	22770	50190	20
-	-	-	.	.	.	11	23	46118	21
-	-	-	.	.	.	4	21	30364	22
28	286	7318	31	399	5603	205	5045	9119	23
.	.	.	.	.	.	12	135	72555	24
.	.	.	.	.	.	7	223	25128	25
3	16	3688	.	.	.	7	163	14509	26
.	.	.	.	.	.	63	2772	26843	27

**3. [301 R] Landwirtschaftliche Betriebe der Rechtsform Einzelunternehmen 2003 nach Arbeitsbereichen,  
Beschäftigtengruppen und sozialökonomischen Betriebstypen**

Lfd. Nr.	Standarddeckungs- beitrag von ... bis unter ... EGE 1)  Betriebswirt- schaftliche Ausrichtung	Und zwar Betriebe mit											
		Betriebsinhabern und Familienangehörigen							familienfremden Arbeitskräften 2)				
		im Betrieb				in anderer Erwerbstätigkeit			mit ständigen Arbeitskräften		mit nicht- ständ. Ar- beits- kräften		
		vollbeschäft.		teilbeschäft.		zu- sammen	und zwar (Sp.7) und im Betrieb Be- schäft.	Betr.- inh. u./oder Eheg.	zu- sammen	mit Vollbe- schäft.	10	11	12
		zu- sammen	mit 2 u. n. Vollbe- schäft.	zu- sammen	mit nur Teilbe- schäft.								
Betr.   LF ha		Betriebe											
1	2	3	4	5	6	7	8	9	10	11	12		
Insgesamt													
01	unter 2	597	2768	41	-	582	556	281	281	281	-	-	.
02	2 - 8	891	10273	106	-	817	785	485	477	469	30	15	14
03	8 - 16	432	10698	125	9	346	307	231	231	223	45	34	10
04	16 - 24	204	7081	50	.	165	154	103	103	96	18	16	13
05	24 - 32	153	7467	60	9	117	93	67	67	65	3	3	.
06	32 - 40	133	8928	28	9	118	105	83	83	76	14	4	7
07	40 - 60	201	18040	133	.	132	67	71	69	64	43	37	13
08	60 und mehr	1125	315785	943	199	603	183	277	239	267	629	544	233
09	Insgesamt	3737	381038	1486	235	2881	2251	1598	1549	1540	783	654	293
	darunter:												
10	60 - 100	229	25394	180	28	113	48	57	52	54	40	34	22
11	100 - 250	560	118140	475	121	279	85	135	104	130	284	234	76
12	250 und mehr	336	172251	287	50	210	49	85	82	83	304	275	135
Betriebswirtsch. Ausrichtung													
13	Ackerbaubetriebe	1646	261530	701	92	1255	945	728	698	688	369	322	182
14	Gartenbaubetriebe	89	227	71	30	45	18	21	18	21	57	45	19
15	Dauerkulturbetriebe	27	1904	6	.	24	21	9	9	9	4	4	9
16	Futterbaubetriebe	1275	54842	391	58	1008	883	606	602	602	175	133	44
17	Veredlungsbetriebe	94	2162	51	4	70	43	30	28	28	21	15	5
18	Pflanzenbauverbundbetr.	69	3194	22	.	56	47	17	17	17	7	5	.
19	Viehhaltungsverbundbetr.	83	2189	25	-	67	58	34	34	26	9	9	6
20	Pflanzenbau- Viehhaltungsbetriebe	454	54990	217	48	355	237	153	144	148	141	121	.
davon:													
Haupterwerbsbetriebe													
21	unter 2	20	81	20	-	5	-	-	-	-	-	-	-
22	2 - 8	81	1949	75	-	21	6	13	13	13	21	.	7
23	8 - 16	90	2616	.	9	19	.	-	-	-	30	26	.
24	16 - 24	55	1820	.	.	17	.	9	9	9	.	16	13
25	24 - 32	44	2631	.	9	16	.	3	3	.	3	3	.
26	32 - 40	38	2822	.	9	23	.	4	4	.	14	4	.
27	40 - 60	134	13695	125	.	67	9	31	31	24	.	.	4
28	60 und mehr	1027	300261	923	199	504	103	199	168	190	624	.	228
29	Zusammen	1490	325874	1351	235	673	139	260	229	242	748	641	258
	darunter:												
30	60 - 100	182	20589	.	28	67	.	22	17	20	.	34	.
31	100 - 250	513	109434	.	121	232	.	97	74	92	281	.	.
32	250 und mehr	331	170239	287	50	205	44	80	77	78	.	.	.
Betriebswirtsch. Ausrichtung													
33	Ackerbaubetriebe	723	224922	647	92	339	75	144	120	135	365	319	170
34	Gartenbaubetriebe	75	193	.	30	33	.	8	5	8	.	45	16
35	Dauerkulturbetriebe	7	1622	.	.	.	.	.	.	.	4	4	6
36	Futterbaubetriebe	367	42515	339	58	123	27	47	45	43	149	122	29
37	Veredlungsbetriebe	53	1842	.	4	29	.	10	9	10	.	15	.
38	Pflanzenbauverbundbetr.	15	1961	15	.	.	.	.	.	.	7	5	.
39	Viehhaltungsverbundbetr.	31	1952	25	-	15	6	6	6	6	9	9	6
40	Pflanzenbau- Viehhaltungsbetriebe	219	50868	199	48	128	20	42	40	37	141	121	24
Nebenerwerbsbetriebe													
41	unter 2	577	2687	20	-	577	556	281	281	281	-	-	.
42	2 - 8	810	8323	31	-	796	779	472	464	456	9	.	7
43	8 - 16	343	8082	.	-	327	.	231	231	223	15	8	.
44	16 - 24	149	5261	.	-	148	.	94	94	87	.	.	.
45	24 - 32	108	4836	.	-	101	.	64	64	.	.	.	.
46	32 - 40	95	6106	.	-	95	.	79	79	.	.	.	.
47	40 - 60	66	4345	8	-	65	58	39	37	39	.	.	9
48	60 und mehr	99	15524	19	-	99	80	78	71	77	5	.	5
49	Zusammen	2247	55164	134	-	2208	2113	1338	1320	1298	35	13	36
	darunter:												
50	60 - 100	46	4805	.	-	46	.	35	35	34	.	.	.
51	100 - 250	47	8706	.	-	47	.	37	30	37	3	.	.
52	250 und mehr	5	2012	-	-	5	5	5	5	5	.	.	.
Betriebswirtsch. Ausrichtung													
53	Ackerbaubetriebe	924	36608	54	-	916	870	584	577	554	4	3	12
54	Gartenbaubetriebe	14	35	.	-	13	.	13	13	13	.	.	3
55	Dauerkulturbetriebe	20	282	.	-	.	.	.	.	.	.	.	3
56	Futterbaubetriebe	908	12327	52	-	886	856	559	557	559	26	10	15
57	Veredlungsbetriebe	41	320	.	-	41	.	20	19	18	.	.	.
58	Pflanzenbauverbundbetr.	54	1234	7	-	.	47	.	.	.	.	.	.
59	Viehhaltungsverbundbetr.	52	237	-	-	52	52	27	27	20	.	.	.
60	Pflanzenbau- Viehhaltungsbetriebe	235	4122	18	-	228	217	111	104	111	.	.	.

1) EGE= Europäische Größeneinheit  
2) im Betrieb beschäftigt



**4. [302 R] Beschäftigte Betriebsinhaber und Familienangehörige in den landwirtschaftlichen Betrieben der Rechtsform Einzelunternehmen 2003 nach sozialökonomischen Betriebstypen, Größenklassen des Standarddeckungsbeitrages in EGE sowie betriebswirtschaftliche Ausrichtung**

**4.1. [302.1] Insgesamt**

Lfd. Nr.	Standarddeckungsbeitrag von ... bis unter ... EGE 1)	Betriebswirtsch. Ausrichtung	Im Betrieb beschäftigt				Betriebsinhaber				in anderer Erwerbs- tätigkeit
			ins- gesamt	vollbe- schäf- tigt	und in anderer Erwerbstätigkeit		zu- sammen	vollbe- schäf- tigt	im Betrieb		
					zu- sammen	vollbe- schäf- tigt			zu- sammen	vollbe- schäf- tigt	
1	2	3	4	5	6	7	8	9			
Insgesamt											
01	unter 2		809	41	330	269	597	50	597	36	244
02	2 - 8		1312	106	640	532	891	130	891	105	423
03	8 - 16		644	134	287	212	432	155	432	118	223
04	16 - 24		294	58	130	78	204	72	204	50	86
05	24 - 32		225	69	71	55	153	61	153	60	56
06	32 - 40		222	37	88	75	133	32	133	28	71
07	40 - 60		328	134	106	80	201	135	201	125	57
08	60 und mehr		1989	1185	271	132	1125	956	1125	933	132
09	Insgesamt		5822	1764	1922	1432	3737	1590	3737	1454	1291
darunter:											
10	60 - 100		375	212	58	35	229	184	229	180	24
11	100 - 250		996	617	118	51	560	490	560	470	57
12	250 und mehr		617	356	94	46	336	282	336	282	50
Betriebswirtsch. Ausrichtung											
13	Ackerbaubetriebe		2523	806	855	605	1646	749	1646	679	580
14	Gartenbaubetriebe		167	106	19	12	89	72	89	71	14
15	Dauerkulturbetriebe		35	7	11	8	27	6	27	6	8
16	Futterbaubetriebe		1935	465	784	616	1275	430	1275	389	536
17	Veredlungsbetriebe		145	56	34	22	94	55	94	46	20
18	Pflanzenbauverbundbetr.		102	24	24	22	69	22	69	22	9
19	Viehhaltungsverbundbetr.		128	25	34	26	83	32	83	25	19
20	Pflanzenbau- Viehhaltungsbetriebe		788	275	162	120	454	223	454	215	105
darunter:											
männlich											
21	unter 2		522	18	219	189	450	13	450	13	172
22	2 - 8		890	84	445	411	729	98	729	83	352
23	8 - 16		394	86	201	185	323	94	323	86	184
24	16 - 24		171	46	81	52	130	50	130	44	51
25	24 - 32		155	47	57	49	114	40	114	40	53
26	32 - 40		138	20	71	63	95	19	95	18	60
27	40 - 60		218	115	62	49	173	109	173	107	55
28	60 und mehr		1316	985	144	88	1000	847	1000	845	104
29	Zusammen		3804	1401	1279	1086	3015	1271	3015	1237	1030
darunter:											
30	60 - 100		261	173	31	27	189	155	189	154	16
31	100 - 250		655	499	56	27	485	418	485	417	39
32	250 und mehr		399	312	57	34	325	274	325	274	49
Betriebswirtsch. Ausrichtung											
33	Ackerbaubetriebe		1694	711	582	478	1371	642	1371	632	475
34	Gartenbaubetriebe		91	67	14	8	74	59	74	59	13
35	Dauerkulturbetriebe		26	6	8	7	24	5	24	5	8
36	Futterbaubetriebe		1249	336	513	458	961	304	961	294	401
37	Veredlungsbetriebe		91	44	23	18	76	38	76	37	19
38	Pflanzenbauverbundbetr.		61	9	14	14	44	7	44	7	7
39	Viehhaltungsverbundbetr.		77	18	17	11	67	25	67	18	10
40	Pflanzenbau- Viehhaltungsbetriebe		515	210	107	92	397	191	397	184	97

1) EGE= Europäische Größeneinheit

Noch: 4. [302 R] Beschäftigte Betriebsinhaber und Familienangehörige in den landwirtschaftlichen Betrieben der Rechtsform Einzelunternehmen 2003 nach sozialökonomischen Betriebstypen, Größenklassen des Standarddeckungsbeitrages in EGE sowie betriebswirtschaftliche Ausrichtung

4.2. [302.2] Haupterwerbsbetriebe

Lfd. Nr.	Standarddeckungs- beitrag  von ... bis unter ... EGE 1)  Betriebswirt- schaftliche Ausrichtung	Im Betrieb beschäftigt				Betriebsinhaber				
		ins- gesamt	vollbe- schäf- tigt	und in anderer Erwerbstätigkeit		zu- sammen	vollbe- schäf- tigt	im Betrieb		in anderer Erwerbs- tätigkeit
				zu- sammen	vollbe- schäf- tigt			zu- sammen	vollbe- schäf- tigt	
1	2	3	4	5	6	7	8	9		
Insgesamt										
01	unter 2	25	20	-	-	20	19	20	15	-
02	2 - 8	117	75	26	13	81	80	81	74	6
03	8 - 16	120	98	-	-	90	89	90	89	-
04	16 - 24	74	56	9	-	55	55	55	48	8
05	24 - 32	73	52	4	3	44	43	44	43	1
06	32 - 40	74	36	6	2	38	28	38	27	2
07	40 - 60	221	126	39	31	134	119	134	117	19
08	60 und mehr	1855	1166	196	89	1027	927	1027	913	84
09	Insgesamt	2559	1630	281	139	1490	1361	1490	1327	121
darunter:										
10	60 - 100	302	195	19	9	182	164	182	163	8
11	100 - 250	942	615	88	38	513	480	513	468	30
12	250 und mehr	611	356	89	42	331	282	331	282	46
Betriebswirtsch. Ausrichtung										
13	Ackerbaubetriebe	1213	752	145	69	723	642	723	632	68
14	Gartenbaubetriebe	149	105	5	3	75	71	75	70	1
15	Dauerkulturbetriebe	12	7	2	2	7	6	7	6	1
16	Futterbaubetriebe	598	413	63	28	367	348	367	337	20
17	Veredlungsbetriebe	86	54	10	4	53	49	53	44	5
18	Pflanzenbauverbundbetr.	19	17	1	-	15	15	15	15	-
19	Viehhaltungsverbundbetr.	43	25	6	-	31	31	31	25	6
20	Pflanzenbau- Viehhaltungsbetriebe	440	257	49	32	219	198	219	197	19
darunter: männlich										
21	unter 2	11	11	-	-	6	6	6	6	-
22	2 - 8	61	55	6	6	54	54	54	54	-
23	8 - 16	66	63	-	-	64	63	64	63	-
24	16 - 24	52	45	7	-	49	49	49	43	7
25	24 - 32	52	38	2	2	31	31	31	31	-
26	32 - 40	38	20	3	2	19	18	19	18	1
27	40 - 60	152	107	24	21	114	100	114	99	17
28	60 und mehr	1224	972	96	54	923	834	923	833	67
29	Zusammen	1657	1312	139	85	1261	1156	1261	1148	92
darunter:										
30	60 - 100	213	163	6	6	154	144	154	144	1
31	100 - 250	617	497	38	18	448	416	448	415	21
32	250 und mehr	394	312	52	30	321	274	321	274	45
Betriebswirtsch. Ausrichtung										
33	Ackerbaubetriebe	837	672	73	42	664	595	664	594	51
34	Gartenbaubetriebe	77	66	1	-	61	58	61	58	1
35	Dauerkulturbetriebe	8	6	1	1	6	5	6	5	1
36	Futterbaubetriebe	371	306	24	18	273	265	273	264	10
37	Veredlungsbetriebe	47	42	5	3	38	35	38	35	4
38	Pflanzenbauverbundbetr.	9	9	-	-	7	7	7	7	-
39	Viehhaltungsverbundbetr.	26	18	6	-	24	24	24	18	6
40	Pflanzenbau- Viehhaltungsbetriebe	281	193	28	21	188	167	188	167	19

1) EGE= Europäische Größeneinheit

Noch: 4. [302 R] Beschäftigte Betriebsinhaber und Familienangehörige in den landwirtschaftlichen Betrieben der Rechtsform Einzelunternehmen 2003 nach sozialökonomischen Betriebstypen, Größenklassen des Standarddeckungsbeitrages in EGE sowie betriebswirtschaftliche Ausrichtung

4.3. [302.3] Nebenerwerbsbetriebe

Lfd. Nr.	Standarddeckungs- beitrag  von ... bis unter ... EGE 1)  Betriebswirt- schaftliche Ausrichtung	Im Betrieb beschäftigt				Betriebsinhaber				
		ins- gesamt	vollbe- schäf- tigt	und in anderer Erwerbstätigkeit		zu- sammen	vollbe- schäf- tigt	im Betrieb		in anderer Erwerbs- tätigkeit
				zu- sammen	vollbe- schäf- tigt			zu- sammen	vollbe- schäf- tigt	
1	2	3	4	5	6	7	8	9		
Insgesamt										
01	unter 2	784	20	330	269	577	31	577	20	244
02	2 - 8	1195	31	613	519	810	50	810	31	417
03	8 - 16	524	37	287	212	343	66	343	29	223
04	16 - 24	220	2	120	78	149	16	149	2	78
05	24 - 32	153	16	67	52	108	17	108	16	55
06	32 - 40	148	1	82	73	95	4	95	1	69
07	40 - 60	106	8	67	49	66	16	66	8	37
08	60 und mehr	134	19	75	43	99	29	99	19	47
09	Insgesamt	3263	134	1641	1293	2247	229	2247	127	1170
darunter:										
10	60 - 100	74	17	39	26	46	20	46	17	16
11	100 - 250	54	2	30	13	47	9	47	2	27
12	250 und mehr	6	-	5	4	5	-	5	-	4
Betriebswirtsch. Ausrichtung										
13	Ackerbaubetriebe	1310	54	710	536	924	107	924	47	511
14	Gartenbaubetriebe	18	1	14	9	14	1	14	1	13
15	Dauerkulturbetriebe	23	-	9	6	20	-	20	-	7
16	Futterbaubetriebe	1337	52	720	588	908	82	908	52	516
17	Veredlungsbetriebe	59	2	24	18	41	6	41	2	15
18	Pflanzenbauverbundbetr.	83	7	23	22	54	7	54	7	9
19	Viehhaltungsverbundbetr.	85	-	27	26	52	1	52	-	13
20	Pflanzenbau- Viehhaltungsbetriebe	348	18	113	88	235	25	235	18	86
darunter: männlich										
21	unter 2	511	7	219	189	444	7	444	7	172
22	2 - 8	829	30	439	405	676	45	676	30	352
23	8 - 16	327	22	201	185	258	30	258	22	184
24	16 - 24	119	1	74	52	81	1	81	1	44
25	24 - 32	102	9	55	47	83	9	83	9	53
26	32 - 40	100	-	68	61	76	1	76	-	59
27	40 - 60	66	8	37	27	59	9	59	8	37
28	60 und mehr	92	12	48	34	77	13	77	12	37
29	Zusammen	2147	89	1140	1000	1754	116	1754	89	938
darunter:										
30	60 - 100	48	10	25	21	35	11	35	10	15
31	100 - 250	38	2	18	9	37	2	37	2	18
32	250 und mehr	5	-	5	4	4	-	4	-	4
Betriebswirtsch. Ausrichtung										
33	Ackerbaubetriebe	857	39	508	435	707	47	707	39	424
34	Gartenbaubetriebe	14	1	13	8	13	1	13	1	12
35	Dauerkulturbetriebe	18	-	7	6	18	-	18	-	7
36	Futterbaubetriebe	878	30	489	440	689	40	689	30	391
37	Veredlungsbetriebe	44	2	18	15	38	3	38	2	15
38	Pflanzenbauverbundbetr.	52	-	14	14	37	-	37	-	7
39	Viehhaltungsverbundbetr.	51	-	11	11	43	1	43	-	4
40	Pflanzenbau- Viehhaltungsbetriebe	234	17	79	71	210	24	210	17	78

1) EGE= Europäische Größeneinheit

**5. [303 R] Beschäftigte Betriebsinhaber und/oder Ehegatten in den landwirtschaftlichen Betrieben der Rechtsform Einzelunternehmen 2003 nach sozialökonomischen Betriebstypen, Größenklassen des Standarddeckungsbeitrages in EGE sowie betriebswirtschaftliche Ausrichtung**

**5.1. [303.1] Insgesamt**

Lfd. Nr.	Standarddeckungsbeitrag von ... bis unter ... EGE 1)	Betriebswirtschaftliche Ausrichtung	Im Betrieb beschäftigt				Im Betrieb und/oder Haushalt beschäftigt				In anderer Erwerbs- tätigkeit
			ins- gesamt	vollbe- schäf- tigt	und in anderer Erwerbstätigkeit		zu- sammen	vollbe- schäf- tigt	im Haushalt		
					zu- sammen	vollbe- schäf- tigt			zu- sammen	vollbe- schäf- tigt	
1	2	3	4	5	6	7	8	9			
<b>Insgesamt</b>											
01	unter 2		784	40	315	253	791	78	255	16	319
02	2 - 8		1198	106	572	464	1239	155	416	13	594
03	8 - 16		581	127	271	197	589	210	241	1	271
04	16 - 24		270	56	121	77	277	101	107	-	121
05	24 - 32		209	69	67	52	216	81	73	-	67
06	32 - 40		188	36	81	68	210	46	90	-	88
07	40 - 60		292	127	92	66	295	168	101	1	94
08	60 und mehr		1683	1058	251	116	1755	1271	690	26	297
09	Insgesamt		5204	1619	1769	1292	5372	2110	1973	58	1851
darunter:											
10	60 - 100		318	190	52	29	330	218	125	2	57
11	100 - 250		836	555	110	44	884	657	365	11	148
12	250 und mehr		529	313	88	43	541	396	200	13	92
Betriebswirtsch. Ausrichtung											
13	Ackerbaubetriebe		2246	728	776	535	2364	996	876	22	828
14	Gartenbaubetriebe		147	97	19	12	150	111	65	-	22
15	Dauerkulturbetriebe		33	6	11	8	33	7	16	-	11
16	Futterbaubetriebe		1741	434	731	565	1767	545	607	19	745
17	Veredlungsbetriebe		135	54	31	19	142	78	55	2	33
18	Pflanzenbauverbundbetr.		93	22	24	22	93	22	48	-	24
19	Viehhaltungsverbundbetr.		112	25	26	19	113	34	46	-	27
20	Pflanzenbau- Viehhaltungsbetriebe		697	251	151	111	710	317	260	14	160
darunter: männlich											
21	unter 2		506	17	205	175	506	24	96	7	205
22	2 - 8		815	84	391	357	823	101	184	7	392
23	8 - 16		356	86	185	170	356	108	82	-	185
24	16 - 24		154	44	73	51	154	50	26	-	73
25	24 - 32		140	47	54	46	147	47	16	-	54
26	32 - 40		115	19	64	56	122	21	21	-	64
27	40 - 60		197	108	55	42	197	111	29	-	55
28	60 und mehr		1075	868	127	74	1082	872	185	-	135
29	Zusammen		3357	1274	1153	970	3386	1335	641	14	1161
darunter:											
30	60 - 100		218	154	26	22	218	156	42	-	26
31	100 - 250		525	438	49	21	532	440	96	-	56
32	250 und mehr		332	276	52	31	332	276	46	-	52
Betriebswirtsch. Ausrichtung											
33	Ackerbaubetriebe		1488	646	517	422	1510	663	257	-	524
34	Gartenbaubetriebe		82	62	14	8	82	62	19	-	14
35	Dauerkulturbetriebe		24	5	8	7	24	5	7	-	8
36	Futterbaubetriebe		1110	306	471	415	1118	332	233	14	472
37	Veredlungsbetriebe		87	43	20	15	87	46	15	-	20
38	Pflanzenbauverbundbetr.		59	7	14	14	59	7	16	-	14
39	Viehhaltungsverbundbetr.		68	18	10	4	68	25	17	-	10
40	Pflanzenbau- Viehhaltungsbetriebe		440	187	99	85	440	195	76	-	99

1) EGE= Europäische Größeneinheit

Noch: 5. [303 R] Beschäftigte Betriebsinhaber und/oder Ehegatten in den landwirtschaftlichen Betrieben der Rechtsform Einzelunternehmen 2003 nach sozialökonomischen Betriebstypen, Größenklassen des Standarddeckungsbeitrages in EGE sowie betriebswirtschaftliche Ausrichtung

5.2. [303.2] Haupterwerbsbetriebe

Lfd. Nr.	Standarddeckungsbeitrag von ... bis unter ... EGE 1)	Betriebswirtschaftliche Ausrichtung	Im Betrieb beschäftigt				Im Betrieb und/oder Haushalt beschäftigt				In anderer Erwerbs- tätigkeit
			ins- gesamt	vollbe- schäf- tigt	und in anderer Erwerbstätigkeit		zu- sammen	vollbe- schäf- tigt	im Haushalt		
					zu- sammen	vollbe- schäf- tigt			zu- sammen	vollbe- schäf- tigt	
Personen											
			1	2	3	4	5	6	7	8	9
Insgesamt											
01	unter 2		24	19	-	-	24	23	10	-	-
02	2 - 8		103	75	19	6	103	81	41	-	19
03	8 - 16		117	98	-	-	118	103	42	1	-
04	16 - 24		65	54	9	-	65	63	21	-	9
05	24 - 32		59	52	1	1	59	55	19	-	1
06	32 - 40		69	35	6	2	69	41	35	-	6
07	40 - 60		186	119	25	17	187	148	50	-	25
08	60 und mehr		1553	1039	178	75	1610	1239	618	26	210
09	Insgesamt		2176	1491	239	101	2234	1754	837	27	271
darunter:											
10	60 - 100		247	173	15	5	259	197	83	2	20
11	100 - 250		783	553	80	31	815	646	337	11	103
12	250 und mehr		523	313	83	39	535	396	199	13	87
Betriebswirtsch. Ausrichtung											
13	Ackerbaubetriebe		1037	681	125	52	1081	823	370	15	150
14	Gartenbaubetriebe		129	96	5	3	132	110	56	-	8
15	Dauerkulturbetriebe		10	6	2	2	10	7	5	-	2
16	Futterbaubetriebe		508	383	51	17	513	420	182	3	53
17	Veredlungsbetriebe		82	52	10	4	84	68	32	2	11
18	Pflanzenbauverbundbetr.		17	15	1	-	17	15	10	-	1
19	Viehhaltungsverbundbetr.		33	25	6	-	33	33	21	-	6
20	Pflanzenbau- Viehhaltungsbetriebe		359	233	38	23	363	277	161	7	40
darunter: männlich											
21	unter 2		10	10	-	-	10	10	4	-	-
22	2 - 8		61	55	6	6	61	55	14	-	6
23	8 - 16		66	63	-	-	66	63	15	-	-
24	16 - 24		50	43	7	-	50	49	11	-	7
25	24 - 32		40	38	-	-	40	38	3	-	-
26	32 - 40		36	19	3	2	36	19	11	-	3
27	40 - 60		130	100	17	14	130	102	13	-	17
28	60 und mehr		987	856	81	42	995	858	164	-	88
29	Zusammen		1382	1185	115	64	1389	1195	235	-	122
darunter:											
30	60 - 100		172	144	3	3	172	144	22	-	3
31	100 - 250		488	436	31	12	495	438	95	-	38
32	250 und mehr		327	276	47	27	327	276	46	-	47
Betriebswirtsch. Ausrichtung											
33	Ackerbaubetriebe		705	607	61	32	712	608	94	-	68
34	Gartenbaubetriebe		68	61	1	-	68	61	14	-	1
35	Dauerkulturbetriebe		6	5	1	1	6	5	1	-	1
36	Futterbaubetriebe		311	276	20	14	311	278	60	-	20
37	Veredlungsbetriebe		46	41	5	3	46	41	7	-	5
38	Pflanzenbauverbundbetr.		7	7	-	-	7	7	1	-	-
39	Viehhaltungsverbundbetr.		24	18	6	-	24	24	13	-	6
40	Pflanzenbau- Viehhaltungsbetriebe		215	170	20	14	215	171	45	-	20

1) EGE= Europäische Größeneinheit

Noch: 5. [303 R] Beschäftigte Betriebsinhaber und/oder Ehegatten in den landwirtschaftlichen Betrieben der Rechtsform Einzelunternehmen 2003 nach sozialökonomischen Betriebstypen, Größenklassen des Standarddeckungsbeitrages in EGE sowie betriebswirtschaftliche Ausrichtung

5.3. [303.3] Nebenerwerbsbetriebe

Lfd. Nr.	Standarddeckungsbeitrag von ... bis unter ... EGE 1)	Betriebswirtschaftliche Ausrichtung	Im Betrieb beschäftigt				Im Betrieb und/oder Haushalt beschäftigt				In anderer Erwerbs- tätigkeit
			ins- gesamt	vollbe- schäf- tigt	und in anderer Erwerbstätigkeit		zu- sammen	vollbe- schäf- tigt	im Haushalt		
					zu- sammen	vollbe- schäf- tigt			zu- sammen	vollbe- schäf- tigt	
Personen											
			1	2	3	4	5	6	7	8	9
Insgesamt											
01	unter 2		760	20	315	253	767	55	245	16	319
02	2 - 8		1095	31	552	458	1137	74	375	13	575
03	8 - 16		464	29	271	197	471	108	199	-	271
04	16 - 24		205	2	112	77	212	38	86	-	112
05	24 - 32		150	16	66	51	157	25	54	-	66
06	32 - 40		119	1	75	66	142	5	55	-	82
07	40 - 60		106	8	67	49	108	19	51	1	69
08	60 und mehr		130	19	73	41	145	32	72	-	87
09	Insgesamt		3029	127	1530	1190	3138	356	1136	31	1580
darunter:											
10	60 - 100		71	17	37	24	71	21	42	-	37
11	100 - 250		53	2	30	13	69	11	28	-	44
12	250 und mehr		6	-	5	4	6	-	1	-	5
Betriebswirtsch. Ausrichtung											
13	Ackerbaubetriebe		1209	47	650	483	1282	172	506	7	679
14	Gartenbaubetriebe		18	1	14	9	18	1	9	-	14
15	Dauerkulturbetriebe		23	-	9	6	23	-	11	-	9
16	Futterbaubetriebe		1233	52	680	548	1254	125	425	16	692
17	Veredlungsbetriebe		53	2	21	15	58	10	23	-	22
18	Pflanzenbauverbundbetr.		76	7	23	22	76	7	38	-	23
19	Viehhaltungsverbundbetr.		78	-	20	19	79	1	24	-	21
20	Pflanzenbau- Viehhaltungsbetriebe		339	18	113	88	348	40	100	7	120
darunter: männlich											
21	unter 2		496	7	205	175	496	14	93	7	205
22	2 - 8		754	30	385	351	762	46	170	7	386
23	8 - 16		290	22	185	170	290	45	67	-	185
24	16 - 24		103	1	66	51	103	1	15	-	66
25	24 - 32		99	9	54	46	106	9	13	-	54
26	32 - 40		79	-	61	54	86	2	10	-	61
27	40 - 60		66	8	37	27	66	9	16	-	37
28	60 und mehr		88	12	46	32	88	14	21	-	46
29	Zusammen		1975	89	1038	906	1997	140	405	14	1039
darunter:											
30	60 - 100		45	10	23	19	45	12	20	-	23
31	100 - 250		37	2	18	9	37	2	1	-	18
32	250 und mehr		5	-	5	4	5	-	-	-	5
Betriebswirtsch. Ausrichtung											
33	Ackerbaubetriebe		784	39	456	390	798	55	164	-	456
34	Gartenbaubetriebe		14	1	13	8	14	1	5	-	13
35	Dauerkulturbetriebe		18	-	7	6	18	-	6	-	7
36	Futterbaubetriebe		798	30	451	401	807	54	173	14	452
37	Veredlungsbetriebe		41	2	15	12	41	5	8	-	15
38	Pflanzenbauverbundbetr.		52	-	14	14	52	-	15	-	14
39	Viehhaltungsverbundbetr.		44	-	4	4	44	1	4	-	4
40	Pflanzenbau- Viehhaltungsbetriebe		225	17	79	71	225	24	30	-	79

1) EGE= Europäische Größeneinheit

**6. [304 R] Mit betrieblichen Arbeiten beschäftigte familienfremde Arbeitskräfte in den landwirtschaftlichen Betrieben der Rechtsform Einzelunternehmen 2003 nach sozialökonomischen Betriebstypen, Größenklassen des Standarddeckungsbeitrages in EGE sowie betriebswirtschaftliche Ausrichtung**

Lfd. Nr.	Standarddeckungs- beitrag von ... bis unter ... EGE 1)	Familienfremde Arbeitskräfte														
		ständige Arbeitskräfte				nichtständige Arbeitskräfte										
		insgesamt	männlich	zusammen		zusammen		zusammen	männlich							
				vollbeschäftigt		vollbeschäftigt										
Personen								1	2	3	4	5	6	7	8	
<b>Insgesamt</b>																
01	unter 2	2	2	-	-	-	-	2	2							
02	2 - 8	85	51	52	18	36	9	34	33							
03	8 - 16	129	72	118	62	94	43	11	10							
04	16 - 24	75	43	27	16	21	15	48	27							
05	24 - 32	22	19	5	4	5	4	17	15							
06	32 - 40	28	24	17	15	5	4	11	9							
07	40 - 60	91	73	58	50	51	46	32	23							
08	60 und mehr	4569	2991	1849	1462	1437	1212	2720	1529							
09	Insgesamt	5001	3274	2126	1627	1649	1334	2875	1647							
	darunter:															
10	60 - 100	200	116	86	37	58	33	114	79							
11	100 - 250	647	503	478	390	358	312	169	113							
12	250 und mehr	3723	2372	1286	1035	1021	868	2437	1336							
<b>Betriebswirtsch. Ausrichtung</b>																
13	Ackerbaubetriebe	3265	2092	957	841	752	686	2308	1252							
14	Gartenbaubetriebe	342	149	225	78	135	62	118	71							
15	Dauerkulturbetriebe	301	193	39	29	24	19	262	164							
16	Futterbaubetriebe	549	405	453	320	349	248	96	85							
17	Veredlungsbetriebe	74	51	55	33	42	29	19	18							
18	Pflanzenbauverbundbetr.	20	13	18	11	12	9	2	2							
19	Viehhaltungsverbundbetr.	23	23	11	11	11	11	12	12							
20	Pflanzenbau- Viehhaltungsbetriebe	426	347	368	304	324	271	58	43							
<b>davon:</b>																
<b>Haupterwerbsbetriebe</b>																
21	unter 2	-	-	-	-	-	-	-	-							
22	2 - 8	49	15	42	8	35	8	7	7							
23	8 - 16	98	40	96	39	86	35	2	1							
24	16 - 24	73	42	25	15	21	15	48	27							
25	24 - 32	22	19	5	4	5	4	17	15							
26	32 - 40	20	16	17	15	5	4	3	1							
27	40 - 60	61	55	54	49	50	45	7	6							
28	60 und mehr	4541	2976	1844	1459	1434	1210	2697	1517							
29	Zusammen	4864	3163	2083	1590	1636	1322	2781	1573							
	darunter:															
30	60 - 100	197	115	85	37	58	33	112	78							
31	100 - 250	641	498	475	388	356	311	166	110							
32	250 und mehr	3704	2363	1285	1034	1020	867	2419	1328							
<b>Betriebswirtsch. Ausrichtung</b>																
33	Ackerbaubetriebe	3241	2071	953	838	749	684	2289	1233							
34	Gartenbaubetriebe	333	143	222	78	135	62	112	65							
35	Dauerkulturbetriebe	270	180	39	29	24	19	231	151							
36	Futterbaubetriebe	479	336	419	286	339	238	60	50							
37	Veredlungsbetriebe	71	50	53	33	42	29	18	17							
38	Pflanzenbauverbundbetr.	20	13	18	11	12	9	2	2							
39	Viehhaltungsverbundbetr.	23	23	11	11	11	11	12	12							
40	Pflanzenbau- Viehhaltungsbetriebe	425	346	368	304	324	271	57	42							
<b>Nebenerwerbsbetriebe</b>																
41	unter 2	2	2	-	-	-	-	2	2							
42	2 - 8	37	36	10	10	1	1	27	26							
43	8 - 16	31	31	22	22	8	8	9	9							
44	16 - 24	2	1	2	1	-	-	-	-							
45	24 - 32	-	-	-	-	-	-	-	-							
46	32 - 40	8	8	-	-	-	-	8	8							
47	40 - 60	29	18	4	1	1	1	25	17							
48	60 und mehr	28	15	5	3	3	2	23	12							
49	Zusammen	137	111	43	37	13	12	94	74							
	darunter:															
50	60 - 100	3	1	1	-	-	-	2	1							
51	100 - 250	6	5	3	2	2	1	3	3							
52	250 und mehr	19	9	1	1	1	1	18	8							
<b>Betriebswirtsch. Ausrichtung</b>																
53	Ackerbaubetriebe	23	21	4	3	3	2	19	18							
54	Gartenbaubetriebe	9	6	3	-	-	-	6	6							
55	Dauerkulturbetriebe	31	13	-	-	-	-	31	13							
56	Futterbaubetriebe	70	69	34	34	10	10	36	35							
57	Veredlungsbetriebe	3	1	2	-	-	-	1	1							
58	Pflanzenbauverbundbetr.	-	-	-	-	-	-	-	-							
59	Viehhaltungsverbundbetr.	-	-	-	-	-	-	-	-							
60	Pflanzenbau- Viehhaltungsbetriebe	1	1	-	-	-	-	1	1							

1) EGE= Europäische Größeneinheit

7. [305 R] Arbeitsleistung der Familienarbeitskräfte und der familienfremden Arbeitskräfte in den landwirtschaftlichen Betrieben der Rechtsform Einzelunternehmen 2003 nach sozialökonomischen Betriebstypen, Größenklassen des Standarddeckungsbeitrages in EGE sowie betriebswirtschaftliche Ausrichtung

7.1. [305.1] Insgesamt

Lfd. Nr.	Standarddeckungsbeitrag von ... bis unter ... EGE 1)	Betriebswirtschaftliche Ausrichtung	Betriebliche Arbeitsleistung								
			insgesamt	der Familienarbeitskräfte				der familienfremden Arbeitskräfte			
				zusammen	vollbeschäftigt	in anderer Erwerbstätigkeit		zusammen	ständige zus.	dar. vollbeschäftigt	nichtständige
						zusammen	vollbeschäftigt				
AK - Einheiten											
			1	2	3	4	5	6	7	8	9
Insgesamt											
01	unter 2		187	187	41	48	37	0	-	-	0
02	2 - 8		403	358	106	130	108	46	45	36	1
03	8 - 16		351	250	134	61	43	100	100	94	1
04	16 - 24		138	111	58	33	18	27	23	21	4
05	24 - 32		109	104	69	14	10	5	5	5	0
06	32 - 40		100	86	37	20	16	14	12	5	2
07	40 - 60		236	181	134	27	13	55	54	51	2
08	60 und mehr		3445	1441	1185	83	28	2004	1663	1437	341
09	Insgesamt		4969	2716	1764	416	271	2253	1902	1649	351
darunter:											
10	60 - 100		346	267	212	12	7	80	74	58	5
11	100 - 250		1185	737	617	36	10	448	420	358	28
12	250 und mehr		1914	438	356	35	11	1476	1168	1021	308
Betriebswirtsch. Ausrichtung											
13	Ackerbaubetriebe		2347	1214	806	188	113	1133	864	752	269
14	Gartenbaubetriebe		320	125	106	4	1	195	184	135	12
15	Dauerkulturbetriebe		91	12	7	2	2	79	32	24	47
16	Futterbaubetriebe		1199	793	465	157	114	406	398	349	7
17	Veredlungsbetriebe		136	83	56	10	5	53	51	42	3
18	Pflanzenbauverbundbetr.		55	40	24	4	3	15	15	12	1
19	Viehhaltungsverbundbetr.		61	47	25	7	4	15	11	11	4
20	Pflanzenbau-Viehhaltungsbetriebe		760	402	275	45	29	357	348	324	9
darunter:											
männlich											
21	unter 2		120	120	18	34	27	0	-	-	0
22	2 - 8		276	262	84	92	85	14	13	9	1
23	8 - 16		207	158	86	47	40	49	48	43	0
24	16 - 24		96	77	46	22	12	19	15	15	4
25	24 - 32		77	73	47	11	8	4	4	4	0
26	32 - 40		64	51	20	17	14	13	11	4	2
27	40 - 60		187	139	115	19	9	49	47	46	2
28	60 und mehr		2644	1091	985	52	21	1553	1348	1212	205
29	Zusammen		3672	1971	1401	295	215	1701	1487	1334	214
darunter:											
30	60 - 100		242	203	173	7	6	39	34	33	4
31	100 - 250		916	549	499	20	6	367	349	312	19
32	250 und mehr		1486	339	312	26	9	1147	965	868	182
Betriebswirtsch. Ausrichtung											
33	Ackerbaubetriebe		1868	943	711	134	93	925	772	686	153
34	Gartenbaubetriebe		150	73	67	3	1	77	69	62	8
35	Dauerkulturbetriebe		67	10	6	1	1	58	25	19	33
36	Futterbaubetriebe		834	550	336	109	89	284	278	248	6
37	Veredlungsbetriebe		91	57	44	7	4	34	32	29	2
38	Pflanzenbauverbundbetr.		30	20	9	2	2	11	10	9	1
39	Viehhaltungsverbundbetr.		48	33	18	4	1	15	11	11	4
40	Pflanzenbau-Viehhaltungsbetriebe		583	287	210	34	23	297	289	271	8

1) EGE= Europäische Größeneinheit



Noch: 7. [305 R] Arbeitsleistung der Familienarbeitskräfte und der familienfremden Arbeitskräfte in den landwirtschaftlichen Betrieben der Rechtsform Einzelunternehmen 2003 nach sozialökonomischen Betriebstypen, Größenklassen des Standarddeckungsbeitrages in EGE sowie betriebswirtschaftliche Ausrichtung

7.2. [305.2] Haupterwerbsbetriebe

Lfd. Nr.	Standarddeckungsbeitrag von ... bis unter ... EGE 1)	Betriebswirtschaftliche Ausrichtung	Betriebliche Arbeitsleistung								
			insgesamt	der Familienarbeitskräfte				der familienfremden Arbeitskräfte			
				zusammen	vollbeschäftigt	in anderer Erwerbstätigkeit		zusammen	ständige zus.	dar. vollbeschäftigt	nichtständige
						zusammen	vollbeschäftigt				
AK - Einheiten											
			1	2	3	4	5	6	7	8	9
Insgesamt											
01	unter 2		23	23	20	-	-	-	-	-	-
02	2 - 8		129	89	75	9	4	40	40	35	0
03	8 - 16		195	107	98	-	-	88	88	86	0
04	16 - 24		88	61	56	5	-	27	22	21	4
05	24 - 32		64	59	52	0	0	5	5	5	0
06	32 - 40		61	48	36	2	0	13	12	5	0
07	40 - 60		203	151	126	8	4	52	51	50	1
08	60 und mehr		3390	1392	1166	66	20	1998	1659	1434	339
09	Insgesamt		4153	1930	1630	90	29	2223	1878	1636	345
darunter:											
10	60 - 100		316	237	195	6	2	79	74	58	5
11	100 - 250		1163	718	615	26	7	445	418	356	27
12	250 und mehr		1911	437	356	34	11	1474	1167	1020	307
Betriebswirtsch. Ausrichtung											
13	Ackerbaubetriebe		2031	903	752	47	13	1129	861	749	268
14	Gartenbaubetriebe		312	120	105	2	0	192	182	135	10
15	Dauerkulturbetriebe		86	9	7	1	1	77	32	24	45
16	Futterbaubetriebe		858	472	413	21	7	387	381	339	6
17	Veredlungsbetriebe		118	67	54	5	1	51	49	42	2
18	Pflanzenbauverbundbetr.		33	17	17	0	-	15	15	12	1
19	Viehhaltungsverbundbetr.		44	30	25	2	-	15	11	11	4
20	Pflanzenbau-Viehhaltungsbetriebe		670	313	257	13	7	357	348	324	9
darunter: männlich											
21	unter 2		11	11	11	-	-	-	-	-	-
22	2 - 8		65	57	55	2	2	8	8	8	0
23	8 - 16		101	65	63	-	-	37	37	35	0
24	16 - 24		67	48	45	3	-	19	15	15	4
25	24 - 32		48	43	38	0	0	4	4	4	0
26	32 - 40		36	26	20	1	0	11	11	4	0
27	40 - 60		165	117	107	6	3	47	46	45	1
28	60 und mehr		2606	1056	972	40	14	1550	1346	1210	204
29	Zusammen		3100	1423	1312	53	20	1676	1467	1322	209
darunter:											
30	60 - 100		222	184	163	2	2	39	34	33	4
31	100 - 250		900	534	497	14	4	366	348	311	18
32	250 und mehr		1484	338	312	25	8	1146	964	867	181
Betriebswirtsch. Ausrichtung											
33	Ackerbaubetriebe		1651	729	672	28	9	922	770	684	152
34	Gartenbaubetriebe		145	69	66	1	-	76	69	62	6
35	Dauerkulturbetriebe		64	7	6	0	0	57	25	19	32
36	Futterbaubetriebe		591	326	306	9	5	265	261	238	5
37	Veredlungsbetriebe		78	44	42	3	1	34	32	29	2
38	Pflanzenbauverbundbetr.		20	9	9	-	-	11	10	9	1
39	Viehhaltungsverbundbetr.		36	21	18	2	-	15	11	11	4
40	Pflanzenbau-Viehhaltungsbetriebe		516	219	193	9	5	297	289	271	8

1) EGE= Europäische Größeneinheit

Noch: 7. [305 R] Arbeitsleistung der Familienarbeitskräfte und der familienfremden Arbeitskräfte in den landwirtschaftlichen Betrieben der Rechtsform Einzelunternehmen 2003 nach sozialökonomischen Betriebstypen, Größenklassen des Standarddeckungsbeitrages in EGE sowie betriebswirtschaftliche Ausrichtung

7.3. [305.3] Nebenerwerbsbetriebe

Lfd. Nr.	Standarddeckungsbeitrag von ... bis unter ... EGE 1) Betriebswirtschaftliche Ausrichtung	Betriebliche Arbeitsleistung								
		insgesamt	der Familienarbeitskräfte				der familienfremden Arbeitskräfte			
			zusammen	vollbeschäftigt	in anderer Erwerbstätigkeit		zusammen	ständige zus.	dar. vollbeschäftigt	nichtständige
					zusammen	vollbeschäftigt				
AK - Einheiten										
		1	2	3	4	5	6	7	8	9
Insgesamt										
01	unter 2	164	164	20	48	37	0	-	-	0
02	2 - 8	274	268	31	120	103	6	5	1	1
03	8 - 16	155	143	37	61	43	12	12	8	0
04	16 - 24	50	49	2	28	18	1	1	-	-
05	24 - 32	45	45	16	14	9	-	-	-	-
06	32 - 40	40	38	1	18	15	2	-	-	2
07	40 - 60	33	30	8	19	9	3	2	1	1
08	60 und mehr	55	50	19	17	8	6	4	3	2
09	Insgesamt	816	786	134	326	242	30	24	13	6
darunter:										
10	60 - 100	31	29	17	6	5	1	1	-	0
11	100 - 250	22	19	2	10	3	2	2	2	0
12	250 und mehr	3	1	-	1	1	2	1	1	1
Betriebswirtsch. Ausrichtung										
13	Ackerbaubetriebe	316	312	54	142	100	4	3	3	1
14	Gartenbaubetriebe	8	5	1	2	1	3	1	-	2
15	Dauerkulturbetriebe	5	3	-	1	1	2	-	-	2
16	Futterbaubetriebe	341	321	52	136	108	19	18	10	1
17	Veredlungsbetriebe	18	17	2	5	4	2	1	-	0
18	Pflanzenbauverbundbetr.	22	22	7	3	3	-	-	-	-
19	Viehhaltungsverbundbetr.	17	17	-	4	4	-	-	-	-
20	Pflanzenbau- Viehhaltungsbetriebe	89	89	18	32	22	0	-	-	0
darunter: männlich										
21	unter 2	109	109	7	34	27	0	-	-	0
22	2 - 8	210	205	30	90	82	6	5	1	1
23	8 - 16	105	93	22	47	40	12	12	8	0
24	16 - 24	29	29	1	18	12	0	0	-	-
25	24 - 32	30	30	9	11	8	-	-	-	-
26	32 - 40	28	26	-	16	14	2	-	-	2
27	40 - 60	23	21	8	14	5	1	1	1	0
28	60 und mehr	38	35	12	12	7	3	2	2	1
29	Zusammen	572	547	89	242	195	25	20	12	5
darunter:										
30	60 - 100	20	19	10	5	4	0	-	-	0
31	100 - 250	16	14	2	6	2	1	1	1	0
32	250 und mehr	2	1	-	1	1	1	1	1	0
Betriebswirtsch. Ausrichtung										
33	Ackerbaubetriebe	217	214	39	105	84	3	2	2	1
34	Gartenbaubetriebe	5	3	1	2	1	2	-	-	2
35	Dauerkulturbetriebe	4	3	-	1	1	1	-	-	1
36	Futterbaubetriebe	244	224	30	100	84	19	18	10	1
37	Veredlungsbetriebe	13	13	2	4	4	0	-	-	0
38	Pflanzenbauverbundbetr.	11	11	-	2	2	-	-	-	-
39	Viehhaltungsverbundbetr.	12	12	-	1	1	-	-	-	-
40	Pflanzenbau- Viehhaltungsbetriebe	68	68	17	25	18	0	-	-	0

1) EGE= Europäische Größeneinheit

**8. [306 R] Arbeitsleistung der Familienarbeitskräfte in den landwirtschaftlichen Betrieben der Rechtsform Einzelunternehmen 2003 nach sozialökonomischen Betriebstypen, Personengruppen, Größenklassen des Standarddeckungsbeitrages in EGE sowie betriebswirtschaftliche Ausrichtung**

**8.1. [306.1] Insgesamt**

Lfd. Nr.	Standarddeckungsbeitrag von ... bis unter ... EGE 1)	Betriebswirt- schaftliche Ausrichtung	Betriebliche Arbeitsleistung								
			ins- gesamt	der Betriebsinhaber				der Familienangehörigen			
				zu- sammen	vollbe- schäf- tigt	in anderer Erwerbstätigkeit		zu- sammen	vollbe- schäf- tigt	in anderer Erwerbstätigkeit	
						zu- sammen	vollbe- schäftigt			zu- sammen	vollbe- schäftigt
AK - Einheiten											
			1	2	3	4	5	6	7	8	9
Insgesamt											
01	unter 2		187	151	36	38	29	36	5	11	7
02	2 - 8		358	288	105	97	84	69	1	33	24
03	8 - 16		250	194	118	50	38	57	16	11	5
04	16 - 24		111	85	50	23	17	25	8	11	1
05	24 - 32		104	80	60	11	8	24	9	3	1
06	32 - 40		86	54	28	17	14	31	9	3	2
07	40 - 60		181	143	125	19	8	38	9	8	5
08	60 und mehr		1441	1000	933	55	17	441	252	28	11
09	Insgesamt		2716	1995	1454	309	215	721	310	107	56
darunter:											
10	60 - 100		267	198	180	7	4	69	32	5	3
11	100 - 250		737	504	470	24	6	233	146	12	4
12	250 und mehr		438	298	282	23	7	140	74	12	4
Betriebswirtsch. Ausrichtung											
13	Ackerbaubetriebe		1214	907	679	141	92	307	127	47	21
14	Gartenbaubetriebe		125	75	71	3	1	49	35	1	0
15	Dauerkulturbetriebe		12	9	6	1	1	3	1	0	0
16	Futterbaubetriebe		793	595	389	116	89	198	75	41	25
17	Veredlungsbetriebe		83	60	46	7	3	23	10	3	2
18	Pflanzenbauverbundbetr.		40	32	22	2	2	8	2	2	1
19	Viehhaltungsverbundbetr.		47	40	25	4	2	7	-	3	3
20	Pflanzenbau- Viehhaltungsbetriebe		402	275	215	34	24	127	60	10	4
darunter: männlich											
21	unter 2		120	105	13	28	23	15	5	6	4
22	2 - 8		262	233	83	76	71	28	1	16	13
23	8 - 16		158	145	86	43	36	13	-	4	4
24	16 - 24		77	66	44	15	11	11	2	7	1
25	24 - 32		73	58	40	11	8	16	7	0	0
26	32 - 40		51	39	18	15	12	12	2	2	1
27	40 - 60		139	121	107	19	8	17	8	1	1
28	60 und mehr		1091	896	845	43	16	194	139	10	5
29	Zusammen		1971	1663	1237	250	186	308	164	45	30
darunter:											
30	60 - 100		203	166	154	4	3	37	19	2	2
31	100 - 250		549	441	417	16	5	108	82	4	1
32	250 und mehr		339	289	274	23	7	50	38	3	1
Betriebswirtsch. Ausrichtung											
33	Ackerbaubetriebe		943	805	632	114	82	138	78	20	11
34	Gartenbaubetriebe		73	62	59	3	1	10	8	0	-
35	Dauerkulturbetriebe		10	8	5	1	1	2	1	-	-
36	Futterbaubetriebe		550	455	294	89	74	95	42	20	15
37	Veredlungsbetriebe		57	47	37	6	3	9	7	1	1
38	Pflanzenbauverbundbetr.		20	16	7	2	2	4	2	1	1
39	Viehhaltungsverbundbetr.		33	32	18	3	1	1	-	1	1
40	Pflanzenbau- Viehhaltungsbetriebe		287	238	184	31	21	49	26	3	2

1) EGE= Europäische Größeneinheit

Noch: 8. [306 R] Arbeitsleistung der Familienarbeitskräfte in den landwirtschaftlichen Betrieben der Rechtsform Einzelunternehmen 2003 nach sozialökonomischen Betriebstypen, Personengruppen, Größenklassen des Standarddeckungsbeitrages in EGE sowie betriebswirtschaftliche Ausrichtung

8.2. [306.2] Haupterwerbsbetriebe

Lfd. Nr.	Standarddeckungsbeitrag von ... bis unter ... EGE 1)	Betriebliche Arbeitsleistung								
		insgesamt	der Betriebsinhaber				der Familienangehörigen			
			zusammen	vollbeschäftigt	in anderer Erwerbstätigkeit		zusammen	vollbeschäftigt	in anderer Erwerbstätigkeit	
					zusammen	vollbeschäftigt			zusammen	vollbeschäftigt
AK - Einheiten										
1   2   3   4   5   6   7   8   9										
Insgesamt										
01	unter 2	23	18	15	-	-	5	5	-	-
02	2 - 8	89	78	74	3	-	12	1	6	4
03	8 - 16	107	89	89	-	-	18	9	-	-
04	16 - 24	61	51	48	4	-	10	8	1	-
05	24 - 32	59	43	43	0	0	15	9	0	0
06	32 - 40	48	30	27	0	0	18	9	1	0
07	40 - 60	151	121	117	6	3	30	9	2	2
08	60 und mehr	1392	955	913	40	10	436	252	25	9
09	Insgesamt	1930	1386	1327	54	13	544	302	36	16
darunter:										
10	60 - 100	237	172	163	3	0	65	32	2	2
11	100 - 250	718	486	468	15	3	231	146	11	4
12	250 und mehr	437	297	282	22	7	139	74	12	4
Betriebswirtsch. Ausrichtung										
13	Ackerbaubetriebe	903	665	632	31	8	238	120	16	5
14	Gartenbaubetriebe	120	72	70	1	-	48	35	1	0
15	Dauerkulturbetriebe	9	6	6	0	0	2	1	0	0
16	Futterbaubetriebe	472	348	337	10	1	124	75	11	6
17	Veredlungsbetriebe	67	48	44	3	0	19	10	2	1
18	Pflanzenbauverbundbetr.	17	15	15	-	-	2	2	0	-
19	Viehhaltungsverbundbetr.	30	28	25	2	-	2	2	-	-
20	Pflanzenbau- Viehhaltungsbetriebe	313	204	197	6	4	109	60	6	3
darunter: männlich										
21	unter 2	11	6	6	-	-	5	5	-	-
22	2 - 8	57	54	54	-	-	3	1	2	2
23	8 - 16	65	64	63	-	-	1	-	-	-
24	16 - 24	48	46	43	3	-	3	2	-	-
25	24 - 32	43	31	31	-	-	12	7	0	0
26	32 - 40	26	18	18	0	0	7	2	1	0
27	40 - 60	117	102	99	5	2	16	8	1	1
28	60 und mehr	1056	864	833	32	10	192	139	8	4
29	Zusammen	1423	1185	1148	40	13	239	164	12	7
darunter:										
30	60 - 100	184	149	144	0	0	35	19	1	1
31	100 - 250	534	427	415	10	3	107	82	4	1
32	250 und mehr	338	288	274	22	7	50	38	3	1
Betriebswirtsch. Ausrichtung										
33	Ackerbaubetriebe	729	618	594	23	7	111	78	5	2
34	Gartenbaubetriebe	69	59	58	1	-	10	8	-	-
35	Dauerkulturbetriebe	7	5	5	0	0	2	1	-	-
36	Futterbaubetriebe	326	266	264	5	1	60	42	4	4
37	Veredlungsbetriebe	44	36	35	2	0	8	7	1	1
38	Pflanzenbauverbundbetr.	9	7	7	-	-	2	2	-	-
39	Viehhaltungsverbundbetr.	21	21	18	2	-	0	-	-	-
40	Pflanzenbau- Viehhaltungsbetriebe	219	173	167	6	4	46	26	3	2

1) EGE= Europäische Größeneinheit

Noch: 8. [306 R] Arbeitsleistung der Familienarbeitskräfte in den landwirtschaftlichen Betrieben der Rechtsform Einzelunternehmen 2003 nach sozialökonomischen Betriebstypen, Personengruppen, Größenklassen des Standarddeckungsbeitrages in EGE sowie betriebswirtschaftliche Ausrichtung

8.3. [306.3] Nebenerwerbsbetriebe

Lfd. Nr.	Standarddeckungsbeitrag von ... bis unter ... EGE 1)	Betriebswirt- schaftliche Ausrichtung	Betriebliche Arbeitsleistung								
			ins- gesamt	der Betriebsinhaber				der Familienangehörigen			
				zu- sammen	vollbe- schäf- tigt	in anderer Erwerbstätigkeit		zu- sammen	vollbe- schäf- tigt	in anderer Erwerbstätigkeit	
						zu- sammen	vollbe- schäftigt			zu- sammen	vollbe- schäftigt
AK - Einheiten											
			1	2	3	4	5	6	7	8	9
Insgesamt											
01	unter 2		164	133	20	38	29	31	-	11	7
02	2 - 8		268	210	31	93	84	58	-	27	20
03	8 - 16		143	105	29	50	38	39	7	11	5
04	16 - 24		49	34	2	18	17	15	-	10	1
05	24 - 32		45	36	16	11	8	9	-	3	1
06	32 - 40		38	24	1	17	14	13	-	2	1
07	40 - 60		30	22	8	14	5	8	-	5	3
08	60 und mehr		50	45	19	14	6	5	-	3	2
09	Insgesamt		786	609	127	255	202	177	7	71	41
darunter:											
10	60 - 100		29	26	17	4	3	3	-	2	1
11	100 - 250		19	17	2	10	2	2	-	0	0
12	250 und mehr		1	1	-	1	1	0	-	0	0
Betriebswirtsch. Ausrichtung											
13	Ackerbaubetriebe		312	242	47	110	85	69	7	31	15
14	Gartenbaubetriebe		5	3	1	2	1	2	-	0	-
15	Dauerkulturbetriebe		3	3	-	1	1	0	-	0	-
16	Futterbaubetriebe		321	248	52	106	88	74	-	30	19
17	Veredlungsbetriebe		17	13	2	4	3	4	-	1	1
18	Pflanzenbauverbundbetr.		22	17	7	2	2	5	-	1	1
19	Viehhaltungsverbundbetr.		17	12	-	2	2	5	-	3	3
20	Pflanzenbau- Viehhaltungsbetriebe		89	71	18	28	21	18	-	4	1
darunter:											
männlich											
21	unter 2		109	99	7	28	23	10	-	6	4
22	2 - 8		205	180	30	76	71	25	-	14	11
23	8 - 16		93	81	22	43	36	13	-	4	4
24	16 - 24		29	21	1	12	11	8	-	7	1
25	24 - 32		30	26	9	11	8	3	-	0	0
26	32 - 40		26	21	-	15	12	5	-	1	1
27	40 - 60		21	19	8	14	5	2	-	-	-
28	60 und mehr		35	32	12	11	6	2	-	1	1
29	Zusammen		547	479	89	209	173	69	-	33	22
darunter:											
30	60 - 100		19	17	10	4	3	2	-	1	1
31	100 - 250		14	14	2	6	2	0	-	-	-
32	250 und mehr		1	1	-	1	1	0	-	0	0
Betriebswirtsch. Ausrichtung											
33	Ackerbaubetriebe		214	187	39	91	75	27	-	15	9
34	Gartenbaubetriebe		3	3	1	2	1	0	-	0	-
35	Dauerkulturbetriebe		3	3	-	1	1	-	-	-	-
36	Futterbaubetriebe		224	189	30	84	73	35	-	16	11
37	Veredlungsbetriebe		13	11	2	4	3	2	-	1	1
38	Pflanzenbauverbundbetr.		11	9	-	2	2	2	-	1	1
39	Viehhaltungsverbundbetr.		12	11	-	1	1	1	-	1	1
40	Pflanzenbau- Viehhaltungsbetriebe		68	65	17	25	18	3	-	0	0

1) EGE= Europäische Größeneinheit