

Betriebswirtschaftliche Ausrichtung und Standardoutput landwirtschaftlicher Betriebe in Mecklenburg-Vorpommern

2013

(Ergebnisse der Agrarstrukturerhebung)

Bestell-Nr.: C4934 2013 01

Herausgabe: 25. August 2014
Printausgabe: EUR 4,00

Herausgeber: Statistisches Amt Mecklenburg-Vorpommern, Lübecker Straße 287, 19059 Schwerin,
Telefon: 0385 588-0, Telefax: 0385 588-56909, Internet: <http://www.statistik-mv.de>, E-Mail: statistik.post@statistik-mv.de

Zuständiger Dezernent: Dr. Dieter Gabka, Telefon: 0385 588-56044

© Statistisches Amt Mecklenburg-Vorpommern, Schwerin, 2014
Auszugsweise Vervielfältigung und Verbreitung mit Quellenangabe gestattet.

Zeichenerklärungen und Abkürzungen

-	nichts vorhanden
0	weniger als die Hälfte von 1 in der letzten besetzten Stelle, jedoch mehr als nichts
.	Zahlenwert unbekannt oder geheim zu halten
...	Zahl lag bei Redaktionsschluss noch nicht vor
x	Aussage nicht sinnvoll oder Fragestellung nicht zutreffend
/	keine Angabe, da Zahlenwert nicht ausreichend genau oder nicht repräsentativ
()	Zahl hat eingeschränkte Aussagefähigkeit
[rot]	berichtigte Zahl
AK-E	Arbeitskräfteeinheit
GV	Großvieheinheit

Abweichungen in den Summen erklären sich aus dem Auf- und Abrunden der Einzelwerte.

Inhaltsverzeichnis

	Seite
Vorbemerkungen	3
Erläuterungen	4
Ergebnisdarstellung	6
Schematische Übersicht - Klassifizierungssystem in der Landwirtschaft 2013	7
Tabelle 1 [0801 R] Landwirtschaftliche Betriebe mit ausgewählten Merkmalen 2013 nach betriebswirtschaftlicher Ausrichtung	8
Tabelle 2 [0803 R] Landwirtschaftliche Betriebe mit Einkommenskombinationen 2013 nach dem Anteil des Umsatzes aus Einkommenskombinationen am Gesamtumsatz des Betriebes, betriebswirtschaftlicher Ausrichtung, Rechtsformen und sozialökonomischen Betriebstypen sowie Betriebe ohne Einkommenskombinationen	
Tabelle 2.1 [0803.1] Anzahl der landwirtschaftlichen Betriebe	10
Tabelle 2.2 [0803.2] Landwirtschaftlich genutzte Fläche in Hektar	12
Tabelle 3 [0804 R] Betriebswirtschaftliche Ausrichtung landwirtschaftlicher Betriebe 2013 nach Rechtsformen und sozialökonomischen Betriebstypen	
Tabelle 3.1 [0804.1] Landwirtschaftliche Betriebe nach Größenklassen der landwirtschaftlich genutzten Fläche	14
Tabelle 3.2 [0804.2] Landwirtschaftlich genutzte Fläche in Hektar nach Größenklassen der landwirtschaftlich genutzten Fläche	18
Tabelle 3.3 [0804.3] Landwirtschaftliche Betriebe nach Größenklassen des Standardoutputs	22
<i>Grafiken</i> Anzahl der landwirtschaftlichen Betriebe 2013 nach betriebswirtschaftlicher Ausrichtung	26
Standardoutput je Betrieb 2013 nach betriebswirtschaftlicher Ausrichtung	26
Anzahl der landwirtschaftlichen Betriebe 2013 nach betriebswirtschaftlicher Ausrichtung und Rechtsformen	27
Landwirtschaftlich genutzte Fläche 2013 nach betriebswirtschaftlicher Ausrichtung und Rechtsformen	27

Vorbemerkungen

Im vorliegenden Statistischen Bericht werden Ergebnisse über die betriebswirtschaftliche Ausrichtung der landwirtschaftlichen Betriebe, die im Rahmen der Agrarstrukturerhebung 2013 ermittelt wurden, veröffentlicht. Durch die Betriebsklassifizierung werden die landwirtschaftlichen Betriebe mit ihrer Vielzahl an Produktionszweigen (z. B. Ackerbau, Gartenbau, Veredlung) über die monetäre Bewertung ihrer Produktion in Gruppen ähnlicher Betriebe eingeteilt.

Die Datenaufbereitung erfolgte zum Gebietsstand 1. März 2013. Differenzen im Zahlenmaterial entstehen durch unabhängiges Runden.

Rechtsgrundlagen

- Verordnung (EG) Nr. 1166/2008 des Europäischen Parlaments und des Rates vom 19. November 2008 über die Betriebsstrukturerhebung und die Erhebung über landwirtschaftliche Produktionsmethoden sowie zur Aufhebung der Verordnung (EWG) Nr. 571/88 des Rates (ABl. EU Nr. L 321 vom 1.12.2008, S. 14). Erhoben werden die Angaben nach Anhang III der Verordnung.
- Agrarstatistikgesetz (AgrStatG) in der Fassung der Bekanntmachung vom 17. Dezember 2009 (BGBl. I S. 3886). Erhoben werden die Angaben nach §§ 8 Absatz 1, 27 Absatz 1, 30 Absatz 1 und 32 Absatz 2.
- Bundesstatistikgesetz (BStatG) vom 22. Januar 1987 (BGBl. I S. 462, 565), das zuletzt durch Artikel 3 des Gesetzes vom 7. September 2007 (BGBl. I S. 2246) geändert worden ist.
- Gesetz zur Gleichstellung stillgelegter und landwirtschaftlich genutzter Flächen vom 10. Juli 1995 (BGBl. I S. 910), das zuletzt durch Artikel 62a des Gesetzes vom 13. April 2006 (BGBl. I S. 855) geändert worden ist.

Mit der Fassung des Agrarstatistikgesetzes (AgrStatG) von 2009 wurden die Erfassungsgrenzen der Agrarstatistiken für die Landwirtschaftsbetriebe neu festgelegt. Demnach besteht seit 2010 Auskunftspflicht für Betriebe mit:

- mindestens 5 Hektar landwirtschaftlich genutzter Fläche oder
- mindestens jeweils 10 Rindern oder 50 Schweinen oder 10 Zuchtsauen oder 20 Schafen oder 20 Ziegen oder 1000 Stück Geflügel oder
- jeweils 0,5 Hektar Hopfen oder Tabak oder 1,0 Hektar Dauerkulturen im Freiland oder je 0,5 Hektar Obstanbau-, Reb- oder Baumschulfläche oder 0,5 Hektar Gemüse oder Erdbeeren im Freiland oder 0,3 Hektar Blumen oder Zierpflanzen im Freiland oder 0,1 Hektar Kulturen unter Glas oder anderen begehbaren Schutzabdeckungen oder 0,1 Hektar Speisepilze.

Jedes der aufgeführten Kriterien begründet für sich die Auskunftspflicht als Landwirtschaftsbetrieb.

Durch die Anhebung der Mindestgrößen sind die Ergebnisse nur eingeschränkt mit denen früherer Erhebungen vergleichbar.

Die Erhebung aller Angaben erfolgt nach dem Ort des Betriebssitzes (Betriebssitzprinzip), nicht nach der Belegenheit der vom Betrieb selbst bewirtschafteten Flächen. Betriebssitz ist das Grundstück, auf dem sich die Wirtschaftsgebäude des Betriebes befinden. Befinden sich Wirtschaftsgebäude des Betriebes auf mehreren Grundstücken, ist der Betriebssitz das Grundstück, auf dem sich das wichtigste oder die in ihrer Gesamtheit wichtigsten Wirtschaftsgebäude befinden. Hat der Betrieb kein Wirtschaftsgebäude, so ist das Grundstück Betriebssitz, von dem aus der Betrieb geleitet wird.

Hinweise zur Stichprobenerhebung

Die Ergebnisse der Erhebung werden mit einem Tabellenprogramm erstellt, in das bei repräsentativen Ergebnissen eine Berechnung und eine Ausweisung des einfachen relativen Standardfehlers auf Basis der Einzelwerte integriert sind. Der einfache relative Standardfehler wird als Maß für die Größe des Zufallsfehlers herangezogen. Aus Gründen der Übersichtlichkeit werden die Fehlerrechnungsergebnisse für die Stichprobenwerte als Auszug in komprimierter Form veröffentlicht, und zwar werden die repräsentativen Ergebnisse mit Großbuchstaben gekennzeichnet. Die den Ergebniswerten nachgestellten Buchstaben gelten für die folgenden Fehlerklassen. Der einfache relative Standardfehler beträgt in der Fehlerklasse

- A: bis unter ± 2 Prozent
- B: ± 2 bis unter ± 5 Prozent
- C: ± 5 bis unter ± 10 Prozent
- D: ± 10 bis unter ± 15 Prozent
- E: ± 15 Prozent und mehr.

Ergebniswerte mit dem Fehlerkennzeichen E werden in den Veröffentlichungstabellen mit dem Zeichen „/“ versehen, da der Zahlenwert als nicht sicher genug gilt. Durch die Fehlerkennzeichnung soll der Nutzer in die Lage versetzt werden, die Ergebniszuverlässigkeit für seine Zwecke hinreichend abschätzen zu können.

Erläuterungen

Landwirtschaftlicher Betrieb

Ein landwirtschaftlicher Betrieb ist eine technisch-wirtschaftliche Einheit, welche die Mindestgröße an landwirtschaftlich genutzter Fläche aufweist bzw. über vorgegebene Mindesttierbestände oder Mindestanbauflächen für Spezialkulturen verfügt, einer einheitlichen Betriebsführung untersteht und landwirtschaftliche Erzeugnisse oder zusätzlich auch Dienstleistungen und andere Erzeugnisse hervorbringt. Die Absicht Gewinn zu erzielen, ist nicht erforderlich.

Betriebe nach Rechtsformen

Betriebe in der Hand von natürlichen Personen:

Betriebe, deren Inhaber

- eine Einzelperson (sow. Einzelunternehmen) oder
- eine Personengemeinschaft ist, und zwar Ehepaar, Geschwister, Erbengemeinschaft, nicht eingetragener Verein, Gesellschaft bürgerlichen Rechts, offene Handelsgesellschaft, Kommanditgesellschaft oder dergleichen Personengesellschaft.

Betriebe in der Hand von juristischen Personen:

Betriebe, deren Inhaber eine juristische Person ist, und zwar

- des privaten Rechts: eingetragene Genossenschaft, eingetragener Verein, Gesellschaft mit beschränkter Haftung, Aktiengesellschaft, Anstalt oder Stiftung des privaten Rechts,
- des öffentlichen Rechts: Gebietskörperschaften (Bund, Land, Kreis, Gemeinde oder Gemeindeverband), Kirche, kirchliche Anstalt oder Stiftung des öffentlichen Rechts oder Personenkörperschaften.

Landwirtschaftlich genutzte Fläche (LF)

Die landwirtschaftlich genutzte Fläche umfasst alle landwirtschaftlich oder gärtnerisch genutzten Flächen einschließlich der im Rahmen eines Stilllegungsprogramms stillgelegten Flächen. Zur LF rechnen im Einzelnen folgende Kulturarten:

- Ackerland einschließlich gärtnerische Kulturen, auch unter hohen begehbaren Schutzabdeckungen, sowie aus der landwirtschaftlichen Erzeugung genommenes Ackerland,
- Dauergrünland einschließlich aus der landwirtschaftlichen Erzeugung genommenes Dauergrünland,
- Haus- und Nutzgärten,
- Baum- und Beerenobstanlagen (ohne Erdbeeren), Flächen mit Nussbäumen,
- Baumschulflächen (ohne forstliche Pflanzgärten für den Eigenbedarf),
- Rebland,
- Weihnachtsbaumkulturen,
- andere Dauerkulturen (Korbweiden- und Pappelanlagen außerhalb des Waldes),
- Dauerkulturen unter hohen begehbaren Schutzabdeckungen (ohne Schutz- und Schattennetze).

Sozialökonomische Gliederung der Betriebe

Die Grundlage für die Zuordnung der landwirtschaftlichen Einzelunternehmen zu den sozialökonomischen Betriebstypen (Haupterwerbsbetriebe bzw. Nebenerwerbsbetriebe) bildet ab der LZ/ASE 2010 das Verhältnis von betrieblichem und außerbetrieblichem Einkommen.

Haupterwerbsbetriebe:

1. Betriebe ohne außerbetriebliches Einkommen
oder
2. Betriebe, in denen das betriebliche Einkommen größer ist als das Einkommen aus außerbetrieblichen Quellen.

Nebenerwerbsbetriebe:

Betriebe, in denen das außerbetriebliche Einkommen größer ist als das Einkommen aus dem landwirtschaftlichen Betrieb.

Einkommenskombinationen

Dazu zählen ausschließlich solche Tätigkeiten, die im landwirtschaftlichen Betrieb ausgeübt werden und mit denen der landwirtschaftliche Betrieb Umsätze erzielt. Diese Tätigkeiten werden von Arbeitskräften des landwirtschaftlichen Betriebes und mit Hilfe der zum landwirtschaftlichen Betrieb gehörenden Betriebsmittel (Grund und Boden, Gebäude, Maschinen) ausgeübt und/oder basieren auf im landwirtschaftlichen Betrieb erzeugten Produkten.

Wurde für die Tätigkeiten ein rechtlich selbstständiger Gewerbebetrieb (z. B. Tochtergesellschaft) gegründet, war dieser nicht einzubeziehen.

Es wird nach folgenden Tätigkeiten unterschieden:

- Verarbeitung und Direktvermarktung landwirtschaftlicher Erzeugnisse,
- Fremdenverkehr, Beherbergung, Freizeitaktivitäten,
- Pensions- und Reitsportpferdehaltung,
- Erzeugung von erneuerbaren Energien (ohne Eigenverbrauch),
- Herstellung von landwirtschaftlichen Erzeugnissen,
- Be- und Verarbeitung von Holz,
- Fischzucht und -erzeugung,
- Arbeiten für andere landwirtschaftliche Betriebe,
- Arbeiten außerhalb der Landwirtschaft,
- Forstwirtschaft und
- sonstige Einkommenskombinationen.

Standardoutput

Die einzelnen Standardoutput-Werte werden je Flächeneinheit einer Pflanzenart (in ha bzw. bei Pilzen 100 m² Pilzbeeinflächung) bzw. je Stück Vieh einer Tierart (bei Geflügel je 100 Stück) aus der Multiplikation der erzeugten Menge mit dem zugehörigen Ab-Hof-Preis berechnet, wobei die Mehrwertsteuer, produktspezifische Steuern und Direktzahlungen nicht berücksichtigt werden. Die Standardoutputs werden auf der Grundlage von Durchschnittswerten (einzelbetriebliche Angaben über die Bodennutzung und Viehbestände sowie Daten zu Erträgen und Preisen, die sich aus Statistiken und Buchführungsunterlagen ergeben) ermittelt, die für einen Bezugszeitraum von fünf Jahren berechnet werden.

Der gesamte Standardoutput je Betrieb, der die Marktleistung des gesamten Betriebes beschreibt, wird im Rahmen der dreijährlichen Strukturhebungen in der Landwirtschaft durch die statistischen Ämter ermittelt. Dazu wird jede Flächeneinheit bzw. jedes Stück Vieh eines Betriebes mit dem zugehörigen Standardoutput multipliziert, anschließend werden die so berechneten Werte je Betrieb addiert.

Betriebswirtschaftliche Ausrichtung (BWA)

Die betriebswirtschaftliche Ausrichtung beschreibt die Spezialisierungsrichtung eines Betriebes, d. h. seinen Produktionsschwerpunkt. Die betriebswirtschaftliche Ausrichtung eines Betriebes ergibt sich aus der Relation der Standardoutputs seiner einzelnen Produktionszweige zu seinem gesamten Standardoutput. Die EU-Klassifizierung sieht eine dreistufige Unterteilung der betriebswirtschaftlichen Ausrichtung vor, bei der die folgenden Gliederungsebenen unterschieden werden:

- allgemeine betriebswirtschaftliche Ausrichtung,
- hauptbetriebswirtschaftliche Ausrichtung,
- einzelbetriebswirtschaftliche Ausrichtung.

Die Zuordnung der Betriebe zu den einzelnen BWA-Klassen erfolgt auf Grundlage der in der VO (EG) Nr. 1242/2008 vorgeschriebenen Schwellenwerte. Diese legen für die einzelnen BWA-Klassen den Anteil der Standardoutputs der jeweiligen Produktionszweige eines Betriebes an dessen gesamten Standardoutput fest.

Allgemeine betriebswirtschaftliche Ausrichtung	Anteil des Standardoutputs der Produktionszweige am gesamten Standardoutput des Betriebes
1 Spezialisierte Ackerbaubetriebe	Ackerbau (d. h. Getreide und Hülsenfrüchte zur Körnergewinnung, Ölfrüchte, Hackfrüchte, weitere Handelsgewächse, Gemüse und Erdbeeren im Freiland im Wechsel mit landwirtschaftlichen Kulturen, Saat- und Pflanzguterzeugung auf Ackerland, sonstige Ackerlandkulturen, stillgelegtes/aus der landwirtschaftlichen Erzeugung genommenes Ackerland/Brache und Futterpflanzen zum Verkauf) > 2/3
2 Spezialisierte Gartenbaubetriebe	Gemüse und Erdbeeren im Freiland und unter Glas oder anderen begehbaren Schutzabdeckungen, Blumen und Zierpflanzen im Freiland und unter Glas oder anderen begehbaren Schutzabdeckungen, Pilze und Baumschulen > 2/3
3 Spezialisierte Dauerkulturbetriebe	Baum- und Beerenobstanlagen, Rebflächen, sonstige Dauerkulturen und Dauerkulturen unter Glas oder anderen begehbaren Schutzabdeckungen > 2/3
4 Futterbaubetriebe (Weideviehbetriebe)	Futter für Weidevieh (Futterhackfrüchte, grün geerntete Pflanzen, Wiesen und Weiden, ertragsarmes Dauergrünland) und Weidevieh (Einhüfer, alle Arten von Rindern, Schafen und Ziegen) > 2/3
5 Spezialisierte Veredlungsbetriebe	Veredlung, d. h. Schweine (Ferkel, Zuchtsauen, andere Schweine), Geflügel (Masthühner, Legehennen, sonstiges Geflügel) > 2/3
6 Pflanzenbauverbundbetriebe	Ackerbau, Gartenbau und Dauerkulturen > 2/3 (aber Ackerbau ≤ 2/3, Gartenbau ≤ 2/3 und Dauerkulturen ≤ 2/3)
7 Viehhaltungsverbundbetriebe	Weidevieh, Futterpflanzen und Veredlung > 2/3 (aber Weidevieh und Futterpflanzen ≤ 2/3 und Veredlung ≤ 2/3)
8 Pflanzenbau-Viehhaltungsbetriebe	Betriebe, die von den Klassen 1 bis 7 und 9 ausgeschlossen wurden.
9 Nicht klassifizierbare Betriebe	nicht im Klassifizierungssystem erfasste Betriebe (gesamter Standardoutput = 0)

Ergebnisdarstellung

Für Mecklenburg-Vorpommern strukturbestimmend ist ein relativ hoher Grad der Spezialisierung der Landwirtschaftsbetriebe. So sind von den insgesamt rund 4 700 Betrieben gemäß der EU-Nomenklatur 4 000 bzw. 84,8 Prozent den spezialisierten Betrieben zuzuordnen. Gut zwei Fünftel von ihnen - 2 000 bzw. 43,1 Prozent - sind Ackerbaubetriebe; sie erwirtschaften mehr als zwei Drittel ihres Standardoutputs aus dem Ackerbau. Vorherrschend sind dabei die insgesamt 1 500 spezialisierten Getreide-, Ölsaaten- und Eiweißpflanzenbetriebe, die auch flächenmäßig durch den Getreide- und Rapsanbau geprägt sind. Weitere knapp 600 Betriebe werden den Ackerbaubetrieben allgemeiner Art zugeordnet.

Unter den natürlichen und ökonomischen Standortbedingungen im Land haben spezialisierte Gartenbaubetriebe nur eine geringe Bedeutung. Lediglich rund 100 der 4 000 spezialisierten Betriebe entsprechen dieser BWA. Gleiches trifft auf die Dauerkulturbetriebe zu. Dabei handelt es sich überwiegend um spezialisierte Obstbetriebe.

Die Weitläufigkeit des Landes und die vergleichsweise geringe Intensität der Viehhaltung begünstigen die Futterbaubetriebe, die mit 1 600 Betrieben nach den Ackerbaubetrieben die zahlenmäßig stärkste Gruppe stellen.

Die relativ schwache Ausprägung der Veredlungswirtschaft ist ein Indiz dafür, dass nur 5,1 Prozent aller Betriebe als spezialisierte Veredlungsbetriebe nachgewiesen werden konnten.

Die mehr als 700 Verbundbetriebe - 15,2 Prozent aller Landwirtschaftsbetriebe - haben mehrere wirtschaftliche Schwerpunkte. Dabei handelt es sich weit überwiegend um Betriebe (600), die sowohl Pflanzenbau als auch Viehhaltung betreiben und die keiner der anderen Klassen der betriebswirtschaftlichen Ausrichtung zuzuordnen sind.

Übersicht

Klassifizierungssystem in der Landwirtschaft 2013

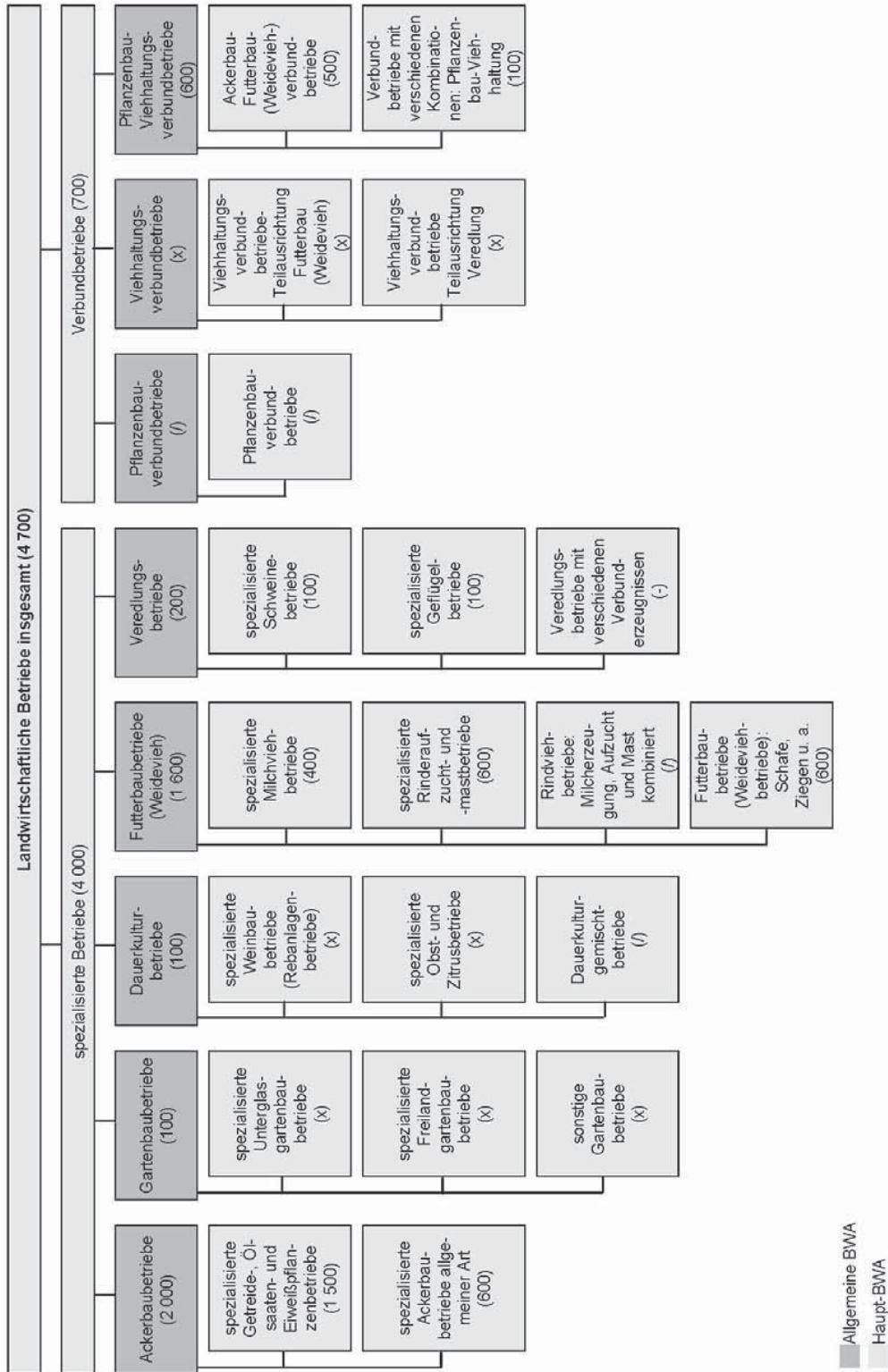


Tabelle 1		[0801 R] Landwirtschaftliche Betriebe mit ausgewählten Merkmalen 2013 nach betriebswirtschaftlicher Ausrichtung (in Tausend)					
		Betriebe	LF	Standard- output	Standard- output je Betrieb	Arbeits- leistung	Vieh- bestand
Lfd. Nr.	Betriebswirtschaftliche Ausrichtung	Anzahl	ha	EUR		AK-E	GV
1	2	3	4	5	6	7	8
1	Betriebe insgesamt	4,7 A	1 341,0 A	2 376 993,2 A	503,3	17,1 A	544,3 A
				Davon Ackerbau			
2	Ackerbaubetriebe zusammen	2,0 A	692,6 A	877 684,7 A	431,5	6,0 A	29,7 A
3	spez. Getreide-, Ölsaaten- und Eiweißpflanzenbetriebe	1,5 A	561,6 A	671 531,3 A	454,2	3,6 A	20,3 A
4	spez. Ackerbaubetriebe zusammen	0,6 B	131,0 A	206 153,4 A	370,9	2,4 A	9,4 A
5	spez. Hackfruchtbetriebe	/ E	2,5 C	7 905,6 C	469,8	0,1 C	/ E
6	Getreide-, Eiweißpflanzen-, Ölsaaten- und Hackfruchtkombinationsbetriebe	0,0 D	29,4 B	49 805,0 B	1 164,8	0,3 B	0,4 B
7	spez. Feldgemüsebetriebe	0,0 B	5,7 B	46 602,8 A	2 565,2	0,9 B	0,3 A
8	Ackerbaugemischtbetriebe (einschl. Hopfen und Tabak)	0,5 B	93,4 A	101 840,1 A	213,0	1,0 B	8,8 A
				Gartenbau			
9	Gartenbaubetriebe zusammen	0,1 C	/ E	23 616,2 B	348,1	0,4 B	/ E
10	spez. Unterglas-Gartenbaubetriebe	0,0 C	/ E	10 829,1 B	290,2	0,2 C	-
11	spez. Unterglas-Gemüse-Gartenbaubetriebe	/ E	/ E	2 753,8 D	243,4	/ E	-
12	spez. Unterglas-Blumen- und Zierpflanzen- betriebe	0,0 A	0,0 A	7 039,9 A	320,0	0,1 A	-
13	spez. Freiland-Gartenbaubetriebe, kombiniert	0,0 A	0,0 A	1 035,4 A	258,9	0,0 A	-
14	spez. Freiland-Gartenbaubetriebe	/ E	/ E	/ E	123,7	/ E	/ E
15	spez. Freiland-Gemüse-Gartenbaubetriebe	0,0 A	0,0 A	. A	.	0,0 A	0,0 A
16	spez. Freiland-Blumen- und Zierpflanzen- betriebe	0,0 D	/ E	/ E	178,3	/ E	0,0 A
17	spez. Freiland-Gartenbaubetriebe, kombiniert	/ E	/ E	. E	.	/ E	/ E
18	sonstige Gartenbaubetriebe	0,0 A	0,4 A	11 236,6 A	624,3	0,2 A	0,0 A
19	spez. Pilzzuchtbetriebe	-	-	-	-	-	-
20	spez. Baumschulbetriebe	0,0 A	0,4 A	10 890,8 A	726,1	0,2 A	0,0 A
21	Gartenbaugemischtbetriebe	0,0 A	0,0 A	345,8 A	115,3	0,0 A	-
	nachrichtlich (von Gartenbaubetrieben zusammen)						
22	spez. Gemüse-Gartenbaubetriebe	/ E	/ E	. D	.	0,1 D	0,0 A
23	spez. Blumen- und Zierpflanzenbetriebe	0,0 B	/ E	8 381,0 C	283,9	0,1 A	0,0 A
24	spez. Gartenbaubetriebe	/ E	/ E	. C	.	0,0 D	/ E
				Dauerkultur			
25	Dauerkulturbetriebe zusammen	0,1 D	4,8 B	34 065,5 B	418,0	0,2 B	/ E
26	spez. Weinbaubetriebe (Rebanlagenbetriebe)	0,0 A	0,0 A	48,3 A	48,3	0,0 A	-
27	spez. Obst- und Zitrusbetriebe	0,0 A	4,3 A	30 795,1 A	697,6	0,2 A	0,0 A
28	Dauerkulturgemischtbetriebe	/ E	/ E	/ E	88,6	/ E	/ E
				Futterbau (Weidevieh)			
29	Futterbaubetriebe (Weideviehbetriebe) zusammen	1,6 B	257,5 A	509 954,4 A	322,3	4,5 A	255,6 A
30	spez. Milchviehbetriebe	0,4 B	146,0 A	403 977,8 A	1 110,5	2,7 A	160,5 A
31	spez. Rinderaufzucht- und -mastbetriebe	0,6 B	84,4 A	74 628,8 A	124,3	0,9 B	70,4 A
32	Rindviehbetriebe: Milcherzeugung, Aufzucht und Mast kombiniert	/ E	5,7 B	/ E	371,5	0,1 C	/ E
	Futterbaubetriebe (Weideviehbetriebe): Schafe, Ziegen und andere	0,6 B	21,4 B	18 718,8 B	32,1	0,8 C	17,2 C
33	spez. Schafbetriebe	0,2 C	7,8 B	6 402,4 B	32,9	0,2 C	4,5 B
34	Schaf- und Rindviehverbundbetriebe	/ E	2,1 B	1 529,2 B	92,2	0,0 D	1,3 C
35	spez. Ziegenbetriebe	0,0 A	0,0 A	53,5 A	6,7	0,0 A	0,0 A
36	sonstige Futterbaubetriebe (Betriebe mit versch. Weidevieh)	0,4 C	11,5 C	10 733,6 C	29,4	0,6 C	11,4 C
37							

Tabelle 1		[0801 R] Landwirtschaftliche Betriebe mit ausgewählten Merkmalen 2013 nach betriebswirtschaftlicher Ausrichtung (in Tausend)					
		Betriebe	LF	Standard- output	Standard- output je Betrieb	Arbeits- leistung	Vieh- bestand
Lfd. Nr.	Betriebswirtschaftliche Ausrichtung	Anzahl	ha	EUR		AK-E	GV
1	2	3	4	5	6	7	8
Veredlung							
38	Veredlungsbetriebe zusammen	0,2 B	16,5 A	303 103,2 A	1 265,0	1,0 B	100,4
39	spez. Schweinebetriebe	0,1 B	10,7 A	177 777,9 B	1 871,9	0,6 A	68,9
40	spez. Schweineaufzuchtbetriebe	0,0 A	2,7 A	58 304,8 A	2 242,5	0,2 A	19,5
41	spez. Schweinemastbetriebe	0,0 C	1,5 A	46 266,0 C	1 076,7	0,2 C	21,6
42	Schweineaufzucht- und -mastverbundbetriebe	0,0 A	6,5 A	73 207,1 A	2 815,7	0,3 A	27,8
43	spez. Geflügelbetriebe	0,1 B	5,8 B	125 325,3 B	866,5	0,4 B	31,5
44	spez. Legehennenbetriebe	0,1 C	2,0 A	54 652,7 C	710,0	0,2 C	12,4
45	spez. Geflügelmastbetriebe	0,1 A	3,8 C	. B	.	0,1 B	19,1
46	Legehennen- und Geflügelmastverbundbetriebe	0,0 A	0,0 A	. A	.	0,0 A	0,0
47	Veredlungsbetriebe mit verschiedenen Verbunderzeugnissen	-	-	-	-	-	-
Pflanzenbauverbund							
48	Pflanzenbauverbundbetriebe	/ E	3,5 C	/ E	774,8	0,1 C	0,9 C
49	Gartenbau- und Dauerkulturverbundbetriebe	0,0 A	. A	. A	.	0,0 A	-
50	Acker- und Gartenbauverbundbetriebe	/ E	/ E	/ E	791,7	0,0 C	. A
51	Acker- und Weinbau-(Rebanlagen-) verbundbetriebe	-	-	-	-	-	-
52	Ackerbau- und Dauerkulturverbundbetriebe	0,0 D	1,8 C	5 264,7 C	1 662,4	0,0 D	0,5 A
53	Pflanzenbauverbundbetriebe mit Betonung Ackerbau	0,0 A	. A	. A	.	0,0 A	. A
54	sonstige Pflanzenbauverbundbetriebe	/ E	/ E	/ E	45,2	/ E	/ E
Viehhaltungsverbund							
55	Viehhaltungsverbundbetriebe	0,0 C	29,2 A	59 759,5 A	1 212,7	0,5 A	21,7 A
56	Teilausrichtung Futterbau (Weidevieh)	0,0 D	13,9 A	27 310,3 A	965,7	0,3 A	9,4 A
57	Teilausrichtung Milcherzeugung	0,0 A	11,4 A	25 041,0 A	2 504,1	0,3 A	7,8 A
58	Teilausrichtung sonstiger Futterbau (sonstiges Weidevieh)	/ E	2,5 B	2 269,2 B	124,1	0,0 C	1,6 B
59	Teilausrichtung Veredlung	0,0 A	15,4 A	32 449,2 A	1 545,2	0,2 A	12,2 A
60	Veredlung und Milchvieh kombiniert	0,0 A	3,4 A	11 162,4 A	2 232,5	0,1 A	3,5 A
61	Veredlung und sonstiger Futterbau (Weidevieh) kombiniert	0,0 A	11,9 A	21 286,9 A	1 330,4	0,1 A	8,7 A
Pflanzenbau-Viehhaltungsverbund							
62	Pflanzenbau-Viehhaltungsverbundbetriebe	0,6 B	336,0 A	553 581,5 A	853,8	4,4 A	135,8 A
63	Ackerbau-Futterbau-(Weidevieh-)verbundbetriebe	0,5 B	290,3 A	460 296,0 A	853,3	3,8 A	116,0 A
64	Ackerbau-Milchviehverbundbetriebe	0,2 A	183,3 A	302 293,5 A	1 769,1	2,3 A	65,8 A
65	Milchvieh-Ackerbauverbundbetriebe	0,1 C	58,6 A	114 319,3 A	1 069,7	0,9 A	31,9 A
66	Verbundbetriebe Ackerbau mit sonstigem Futterbau (so. Weidevieh)	0,1 C	30,2 B	28 425,8 B	206,2	0,4 B	10,2 B
67	Verbundbetriebe sonstiger Futterbau (so. Weidevieh) mit Ackerbau	0,1 C	18,2 B	15 257,4 B	123,2	0,2 C	8,1 B
68	Verbundbetriebe mit versch. Kombinationen Pflanzenbau-Viehhaltung	0,1 C	45,7 A	93 285,5 A	856,3	0,6 A	19,8 A
69	Ackerbau-Veredlungsbetriebe	0,1 C	29,9 A	69 156,0 A	1 122,2	0,3 A	14,4 A
70	Dauerkulturen-Futterbau-(Weidevieh-) verbundbetriebe	/ E	/ E	/ E	26,2	/ E	/ E
71	Pflanzenbau-Viehhaltungsgemischtbetriebe	0,0 D	15,7 B	24 031,4 A	551,6	0,2 B	5,4 A

Tabelle 2		[0803 R] Landwirtschaftliche Betriebe mit Einkommenskombinationen 2013 nach dem Anteil des Umsatzes aus Einkommenskombinationen am Gesamtumsatz des Betriebes, betriebswirtschaftlicher Ausrichtung, Rechtsformen und sozialökonomischen Betriebstypen sowie Betriebe ohne Einkommenskombinationen (in Tausend)						
Tabelle 2.1		[0803.1] Anzahl der landwirtschaftlichen Betriebe						
Lfd. Nr.	Betriebswirtschaftliche Ausrichtung	Insgesamt	Davon				Betriebe ohne Einkommenskombinationen	
			Betriebe mit Einkommenskombinationen			Betriebe ohne Einkommenskombinationen		
			zusammen	davon nach dem Anteil des Umsatzes aus Einkommenskombinationen am Gesamtumsatz des Betriebes von über ... bis ... %				
				0 - 10	10 - 50			50 - unter 100
1	2	3	4	5	6	7	8	
		Insgesamt						
1	Insgesamt	4,7 A	1,0 B	0,5 B	0,3 C	0,2 C	3,7 A	
	davon							
3	Ackerbau	2,0 A	0,5 B	0,3 B	0,1 C	0,1 C	1,6 A	
4	Gartenbau	0,1 C	0,0 C	0,0 A	0,0 D	0,0 A	0,1 C	
5	Dauerkulturen	0,1 D	/ E	0,0 A	0,0 D	/ E	0,1 D	
	darunter							
6	Weinbau (Rebanlagen)	0,0 A	-	-	-	-	0,0 A	
7	Futterbau (Weidevieh)	1,6 B	0,3 C	0,1 C	0,1 D	0,1 D	1,3 B	
8	darunter: Milchvieh	0,4 B	0,1 B	0,0 C	0,0 A	0,0 A	0,3 B	
9	Veredlung	0,2 B	0,0 A	0,0 A	0,0 B	0,0 A	0,2 B	
10	Pflanzenbauverbund	/ E	/ E	0,0 A	-	/ E	/ E	
11	Viehhaltungsverbund	0,0 C	0,0 D	0,0 D	0,0 A	-	0,0 C	
12	Pflanzenbau- Viehhaltungsverbund	0,6 B	0,2 C	0,1 C	0,1 D	/ E	0,5 B	
		Davon						
		Betriebe der Rechtsform Einzelunternehmen						
13	Zusammen	3,0 A	0,6 B	0,3 B	0,2 C	0,1 D	2,4 A	
	davon							
15	Ackerbau	1,3 B	0,3 C	0,2 C	0,1 D	/ E	1,0 B	
16	Gartenbau	0,0 B	0,0 C	0,0 A	/ E	-	0,0 B	
17	Dauerkulturen	0,1 D	/ E	0,0 A	0,0 D	/ E	/ E	
	darunter							
18	Weinbau (Rebanlagen)	-	-	-	-	-	-	
19	Futterbau (Weidevieh)	1,2 B	0,2 C	0,1 D	/ E	0,1 D	0,9 B	
20	darunter: Milchvieh	0,2 B	0,0 D	0,0 D	0,0 A	0,0 A	0,1 C	
21	Veredlung	0,1 A	0,0 B	0,0 A	0,0 D	0,0 A	0,1 A	
22	Pflanzenbauverbund	/ E	/ E	0,0 A	-	/ E	/ E	
23	Viehhaltungsverbund	/ E	/ E	/ E	0,0 A	-	/ E	
24	Pflanzenbau- Viehhaltungsverbund	0,4 C	0,1 D	0,0 D	/ E	/ E	0,3 C	
		Davon						
		Haupterwerbsbetriebe						
25	Zusammen	1,3 A	0,3 B	0,2 B	0,1 C	0,1 D	1,0 A	
	davon							
27	Ackerbau	0,6 B	0,2 B	0,1 B	0,0 D	/ E	0,4 B	
28	Gartenbau	0,0 B	0,0 D	0,0 A	/ E	-	0,0 B	
29	Dauerkulturen	/ E	/ E	-	/ E	/ E	/ E	
	darunter							
30	Weinbau (Rebanlagen)	-	-	-	-	-	-	
31	Futterbau (Weidevieh)	0,4 B	0,1 D	0,0 D	/ E	/ E	0,3 B	
32	darunter: Milchvieh	0,2 B	0,0 D	0,0 D	0,0 A	-	0,1 C	
33	Veredlung	0,1 A	0,0 B	0,0 A	0,0 D	0,0 A	0,0 A	
34	Pflanzenbauverbund	/ E	/ E	-	-	/ E	0,0 A	
35	Viehhaltungsverbund	0,0 D	/ E	/ E	0,0 A	-	0,0 A	
36	Pflanzenbau- Viehhaltungsverbund	0,2 B	0,0 D	0,0 D	/ E	/ E	0,1 B	

Tabelle 2		[0803 R] Landwirtschaftliche Betriebe mit Einkommenskombinationen 2013 nach dem Anteil des Umsatzes aus Einkommenskombinationen am Gesamtumsatz des Betriebes, betriebswirtschaftlicher Ausrichtung, Rechtsformen und sozialökonomischen Betriebstypen sowie Betriebe ohne Einkommenskombinationen (in Tausend)						
Tabelle 2.1		[0803.1] Anzahl der landwirtschaftlichen Betriebe						
Lfd. Nr.	Betriebswirtschaftliche Ausrichtung	Insgesamt	Davon				Betriebe ohne Einkommenskombinationen	
			Betriebe mit Einkommenskombinationen			Betriebe ohne Einkommenskombinationen		
			zusammen	davon nach dem Anteil des Umsatzes aus Einkommenskombinationen am Gesamtumsatz des Betriebes von über ... bis ... %				
				0 - 10	10 - 50			50 - unter 100
1	2	3	4	5	6	7	8	
Nebenerwerbsbetriebe								
37	Zusammen	1,7 A	0,3 C	0,1 D	0,1 D	/ E	1,4 B	
	davon							
39	Ackerbau	0,7 B	0,1 D	/ E	/ E	/ E	0,6 B	
40	Gartenbau	0,0 B	0,0 A	-	0,0 A	-	0,0 B	
41	Dauerkulturen	/ E	0,0 C	0,0 A	0,0 A	0,0 D	/ E	
	darunter							
42	Weinbau (Rebanlagen)	-	-	-	-	-	-	
43	Futterbau (Weidevieh)	0,8 B	0,1 D	/ E	/ E	/ E	0,6 B	
44	darunter: Milchvieh	/ E	/ E	/ E	-	0,0 A	/ E	
45	Veredlung	0,0 A	0,0 A	-	0,0 A	-	0,0 A	
46	Pflanzenbauverbund	/ E	0,0 A	0,0 A	-	-	/ E	
47	Viehhaltungsverbund	/ E	-	-	-	-	/ E	
	Pflanzenbau-							
48	Viehhaltungsverbund	0,2 C	/ E	/ E	/ E	/ E	0,1 D	
Von Insgesamt								
Betriebe der Rechtsform Personengemeinschaften, -gesellschaften								
49	Zusammen	0,9 A	0,2 B	0,1 B	0,0 B	/ E	0,7 B	
	davon							
51	Ackerbau	0,4 B	0,1 C	0,0 B	0,0 D	/ E	0,3 B	
52	Gartenbau	/ E	-	-	-	-	/ E	
53	Dauerkulturen	0,0 A	-	-	-	-	0,0 A	
	darunter							
54	Weinbau (Rebanlagen)	0,0 A	-	-	-	-	0,0 A	
55	Futterbau (Weidevieh)	0,2 B	0,0 C	0,0 A	0,0 A	/ E	0,2 B	
56	darunter: Milchvieh	0,1 A	0,0 A	0,0 A	0,0 A	0,0 A	0,1 B	
57	Veredlung	0,1 B	0,0 A	0,0 A	0,0 A	-	0,1 C	
58	Pflanzenbauverbund	0,0 D	/ E	0,0 A	-	/ E	0,0 A	
59	Viehhaltungsverbund	0,0 A	0,0 A	0,0 A	0,0 A	-	0,0 A	
	Pflanzenbau-							
60	Viehhaltungsverbund	0,1 B	0,0 B	0,0 C	0,0 D	0,0 A	0,1 B	
Betriebe der Rechtsform juristische Personen								
61	Zusammen	0,8 A	0,2 B	0,1 B	0,1 C	0,1 D	0,6 B	
	davon							
63	Ackerbau	0,3 B	0,1 C	0,1 C	/ E	0,0 C	0,2 B	
64	Gartenbau	/ E	0,0 A	-	0,0 A	0,0 A	/ E	
65	Dauerkulturen	0,0 C	0,0 A	0,0 A	0,0 A	-	0,0 C	
	darunter							
66	Weinbau (Rebanlagen)	-	-	-	-	-	-	
67	Futterbau (Weidevieh)	0,2 C	0,1 D	0,0 A	/ E	/ E	0,1 C	
68	darunter: Milchvieh	0,1 A	0,0 A	0,0 A	0,0 A	0,0 A	0,0 A	
69	Veredlung	0,1 B	0,0 A	0,0 A	0,0 A	-	0,1 C	
70	Pflanzenbauverbund	/ E	-	-	-	-	/ E	
71	Viehhaltungsverbund	0,0 A	0,0 A	0,0 A	0,0 A	-	0,0 A	
	Pflanzenbau-							
72	Viehhaltungsverbund	0,2 B	0,1 A	0,0 A	0,0 A	0,0 C	0,1 B	

Tabelle 2		[0803 R] Landwirtschaftliche Betriebe mit Einkommenskombinationen 2013 nach dem Anteil des Umsatzes aus Einkommenskombinationen am Gesamtumsatz des Betriebes, betriebswirtschaftlicher Ausrichtung, Rechtsformen und sozialökonomischen Betriebstypen sowie Betriebe ohne Einkommenskombinationen (in Tausend)						
Tabelle 2.2		[0803.2] Landwirtschaftlich genutzte Fläche in Hektar						
Lfd. Nr.	Betriebswirtschaftliche Ausrichtung	Insgesamt	Davon				Betriebe ohne Einkommenskombinationen	
			Betriebe mit Einkommenskombinationen			Betriebe ohne Einkommenskombinationen		
			zusammen	davon nach dem Anteil des Umsatzes aus Einkommenskombinationen am Gesamtumsatz des Betriebes von über ... bis ... %				
				0 - 10	10 - 50			50 - unter 100
1	2	3	4	5	6	7	8	
		Insgesamt						
1	Insgesamt	1 341,0 A	408,6 A	283,1 A	81,1 A	44,3 B	932,3 A	
	davon							
3	Ackerbau	692,6 A	212,0 A	150,5 A	32,2 B	29,3 B	480,6 A	
4	Gartenbau	/ E	/ E	0,0 A	/ E	0,0 A	0,5 D	
5	Dauerkulturen	4,8 B	1,0 C	0,6 A	0,2 A	/ E	3,8 A	
	darunter							
6	Weinbau (Rebanlagen)	0,0 A	-	-	-	-	0,0 A	
7	Futterbau (Weidevieh)	257,5 A	64,6 A	40,1 A	16,6 B	7,8 C	192,9 A	
8	darunter: Milchvieh	146,0 A	30,9 A	18,1 A	10,9 A	2,0 A	115,1 A	
9	Veredlung	16,5 A	7,4 B	5,7 A	1,7 D	-	9,1 A	
10	Pflanzenbauverbund	3,5 C	/ E	0,6 A	-	/ E	2,5 C	
11	Viehhaltungsverbund	29,2 A	12,1 A	8,8 A	3,3 A	-	17,1 A	
12	Pflanzenbau- Viehhaltungsverbund	336,0 A	110,1 A	76,7 A	26,8 A	6,5 C	226,0 A	
		Davon						
		Betriebe der Rechtsform Einzelunternehmen						
13	Zusammen	407,6 A	107,6 A	77,3 B	22,5 B	7,8 C	300,0 A	
	davon							
15	Ackerbau	263,5 A	73,7 B	57,5 B	11,8 C	4,4 D	189,8 A	
16	Gartenbau	/ E	/ E	0,0 A	/ E	-	0,1 B	
17	Dauerkulturen	1,4 C	0,8 D	0,4 A	0,2 A	/ E	0,6 C	
	darunter							
18	Weinbau (Rebanlagen)	-	-	-	-	-	-	
19	Futterbau (Weidevieh)	76,2 A	16,4 B	9,8 B	4,5 C	/ E	59,8 A	
20	darunter: Milchvieh	33,2 A	7,0 B	5,5 B	1,6 A	0,0 A	26,2 B	
21	Veredlung	5,5 B	/ E	0,4 A	/ E	-	4,1 A	
22	Pflanzenbauverbund	/ E	/ E	0,6 A	-	/ E	/ E	
23	Viehhaltungsverbund	3,4 B	1,0 C	/ E	0,8 A	-	2,4 B	
24	Pflanzenbau- Viehhaltungsverbund	56,6 A	13,5 B	8,5 B	4,1 C	/ E	43,1 B	
		Davon						
		Haupterwerbsbetriebe						
25	Zusammen	326,4 A	87,3 B	64,0 B	17,7 C	5,6 D	239,1 A	
	davon							
27	Ackerbau	213,1 A	61,4 B	48,6 B	8,8 C	4,0 D	151,7 A	
28	Gartenbau	/ E	/ E	0,0 A	/ E	-	0,1 B	
29	Dauerkulturen	0,6 D	/ E	-	0,2 A	/ E	0,3 B	
	darunter							
30	Weinbau (Rebanlagen)	-	-	-	-	-	-	
31	Futterbau (Weidevieh)	57,3 A	12,2 B	8,3 B	3,1 C	/ E	45,1 A	
32	darunter: Milchvieh	31,5 A	6,9 B	5,3 B	1,6 A	-	24,6 B	
33	Veredlung	4,8 B	/ E	0,4 A	/ E	-	3,5 A	
34	Pflanzenbauverbund	/ E	/ E	-	-	/ E	0,0 A	
35	Viehhaltungsverbund	3,2 A	1,0 C	/ E	0,8 A	-	2,2 A	
36	Pflanzenbau- Viehhaltungsverbund	47,0 B	10,7 B	6,4 C	3,7 C	/ E	36,3 B	

Tabelle 2		[0803 R] Landwirtschaftliche Betriebe mit Einkommenskombinationen 2013 nach dem Anteil des Umsatzes aus Einkommenskombinationen am Gesamtumsatz des Betriebes, betriebswirtschaftlicher Ausrichtung, Rechtsformen und sozialökonomischen Betriebstypen sowie Betriebe ohne Einkommenskombinationen (in Tausend)						
Tabelle 2.2		[0803.2] Landwirtschaftlich genutzte Fläche in Hektar						
Lfd. Nr.	Betriebswirtschaftliche Ausrichtung	Insgesamt	Davon				Betriebe ohne Einkommenskombinationen	
			Betriebe mit Einkommenskombinationen			Betriebe ohne Einkommenskombinationen		
			zusammen	davon nach dem Anteil des Umsatzes aus Einkommenskombinationen am Gesamtumsatz des Betriebes von über ... bis ... %				
				0 - 10	10 - 50			50 - unter 100
1	2	3	4	5	6	7	8	
Nebenerwerbsbetriebe								
37	Zusammen	81,2 B	20,3 B	13,3 C	4,8 C	2,2 D	60,9 B	
	davon							
39	Ackerbau	50,4 B	12,3 C	8,8 C	3,0 D	0,5 D	38,2 B	
40	Gartenbau	0,0 A	0,0 A	-	0,0 A	-	0,0 A	
41	Dauerkulturen	0,8 C	0,5 A	0,4 A	0,0 A	0,1 A	/ E	
	darunter							
42	Weinbau (Rebanlagen)	-	-	-	-	-	-	
43	Futterbau (Weidevieh)	18,9 B	4,2 D	/ E	/ E	/ E	14,8 B	
44	darunter: Milchvieh	1,8 D	/ E	/ E	-	0,0 A	1,6 D	
45	Veredlung	0,7 A	0,0 A	-	0,0 A	-	0,6 A	
46	Pflanzenbauverbund	0,6 C	0,6 A	0,6 A	-	-	/ E	
47	Viehhaltungsverbund	/ E	-	-	-	-	/ E	
	Pflanzenbau-							
48	Viehhaltungsverbund	9,6 C	2,8 C	2,1 D	/ E	0,4 D	6,7 C	
Von Insgesamt								
Betriebe der Rechtsform Personengemeinschaften, -gesellschaften								
49	Zusammen	395,6 A	94,3 A	66,5 A	14,5 B	13,2 B	301,3 A	
	davon							
51	Ackerbau	201,9 A	51,0 B	35,2 B	5,9 C	9,9 C	150,9 A	
52	Gartenbau	0,2 B	-	-	-	-	0,2 B	
53	Dauerkulturen	0,9 A	-	-	-	-	0,9 A	
	darunter							
54	Weinbau (Rebanlagen)	0,0 A	-	-	-	-	0,0 A	
55	Futterbau (Weidevieh)	93,0 A	21,3 A	13,7 A	4,9 A	2,7 A	71,7 A	
56	darunter: Milchvieh	64,3 A	11,9 A	7,2 A	3,3 A	1,4 A	52,5 A	
57	Veredlung	8,7 A	. A	. A	. A	-	3,4 A	
58	Pflanzenbauverbund	1,2 D	/ E	0,0 A	-	/ E	0,9 A	
59	Viehhaltungsverbund	9,2 A	. A	. A	. A	-	8,1 A	
	Pflanzenbau-							
60	Viehhaltungsverbund	80,4 A	15,4 A	12,3 A	2,7 B	0,3 A	65,1 A	
Betriebe der Rechtsform juristische Personen								
61	Zusammen	537,8 A	206,7 A	139,3 A	44,1 A	23,3 B	331,1 A	
	davon							
63	Ackerbau	227,2 A	87,3 A	57,9 B	14,5 B	15,0 C	139,8 A	
64	Gartenbau	/ E	0,0 A	-	0,0 A	0,0 A	/ E	
65	Dauerkulturen	2,5 A	0,2 A	0,2 A	0,0 A	-	2,3 A	
	darunter							
66	Weinbau (Rebanlagen)	-	-	-	-	-	-	
67	Futterbau (Weidevieh)	88,3 A	26,9 A	16,7 A	7,2 A	3,0 D	61,4 A	
68	darunter: Milchvieh	48,4 A	12,0 A	5,5 A	6,0 A	0,6 A	36,4 A	
69	Veredlung	2,3 A	. A	. A	. A	-	1,5 B	
70	Pflanzenbauverbund	1,5 D	-	-	-	-	1,5 D	
71	Viehhaltungsverbund	16,7 A	. A	. A	. A	-	6,6 A	
	Pflanzenbau-							
72	Viehhaltungsverbund	199,1 A	81,2 A	56,0 A	20,1 A	5,2 C	117,8 A	

Tabelle 3		[0804 R] Betriebswirtschaftliche Ausrichtung landwirtschaftlicher Betriebe 2013 nach Rechtsformen und sozialökonomischen Betriebstypen (in Tausend)				
Tabelle 3.1		[0804.1] Landwirtschaftliche Betriebe nach Größenklassen der landwirtschaftlich genutzten Fläche				
Lfd. Nr.	Betriebswirtschaftliche Ausrichtung	Insgesamt	Davon nach Größenklassen der landwirtschaftlich genutzten Fläche von ... bis unter ... ha			
			unter 5	5 - 10	10 - 20	20 - 50
1	2	3	4	5	6	7
Insgesamt						
1	Insgesamt	4,7 A	0,3 B	0,5 B	0,6 B	0,7 B
	davon					
3	Ackerbau	2,0 A	0,0 A	0,1 D	0,2 C	0,3 C
4	Gartenbau	0,1 C	0,1 C	0,0 A	0,0 A	/ E
5	Dauerkulturen	0,1 D	/ E	/ E	/ E	/ E
	darunter					
6	Weinbau (Rebanlagen)	0,0 A	0,0 A	-	-	-
7	Futterbau (Weidevieh)	1,6 B	0,1 C	0,3 C	0,2 C	0,3 C
8	darunter: Milchvieh	0,4 B	0,0 A	0,0 A	/ E	/ E
9	Veredlung	0,2 B	0,1 C	0,0 D	0,0 A	0,0 A
10	Pflanzenbauverbund	/ E	0,0 A	0,0 A	/ E	-
11	Viehhaltungsverbund	0,0 C	0,0 A	-	/ E	/ E
	Pflanzenbau-					
12	Viehhaltungsverbund	0,6 B	-	/ E	/ E	0,1 D
Davon						
Betriebe der Rechtsform Einzelunternehmen						
13	Zusammen	3,0 A	0,2 B	0,4 C	0,5 B	0,6 B
	davon					
15	Ackerbau	1,3 B	0,0 A	0,1 D	0,2 D	0,2 C
16	Gartenbau	0,0 B	0,0 A	0,0 A	-	0,0 A
17	Dauerkulturen	0,1 D	/ E	/ E	/ E	/ E
	darunter					
18	Weinbau (Rebanlagen)	-	-	-	-	-
19	Futterbau (Weidevieh)	1,2 B	0,1 C	0,2 C	0,2 C	0,2 C
20	darunter: Milchvieh	0,2 B	-	0,0 A	/ E	/ E
21	Veredlung	0,1 A	0,0 A	0,0 A	0,0 A	0,0 A
22	Pflanzenbauverbund	/ E	0,0 A	0,0 A	/ E	-
23	Viehhaltungsverbund	/ E	0,0 A	-	/ E	/ E
	Pflanzenbau-					
24	Viehhaltungsverbund	0,4 C	-	/ E	/ E	0,1 D
Davon						
Haupterwerbsbetriebe						
25	Zusammen	1,3 A	0,1 C	/ E	/ E	0,2 C
	davon					
27	Ackerbau	0,6 B	-	0,0 A	/ E	/ E
28	Gartenbau	0,0 B	0,0 B	0,0 A	-	0,0 A
29	Dauerkulturen	/ E	/ E	0,0 A	0,0 A	/ E
	darunter					
30	Weinbau (Rebanlagen)	-	-	-	-	-
31	Futterbau (Weidevieh)	0,4 B	0,0 A	/ E	/ E	/ E
32	darunter: Milchvieh	0,2 B	-	-	/ E	/ E
33	Veredlung	0,1 A	0,0 A	-	0,0 A	0,0 A
34	Pflanzenbauverbund	/ E	-	0,0 A	-	-
35	Viehhaltungsverbund	0,0 D	-	-	0,0 A	/ E
	Pflanzenbau-					
36	Viehhaltungsverbund	0,2 B	-	0,0 A	/ E	/ E

Tabelle 3		[0804 R] Betriebswirtschaftliche Ausrichtung landwirtschaftlicher Betriebe 2013 nach Rechtsformen und sozialökonomischen Betriebstypen (in Tausend)				
Tabelle 3.1		[0804.1] Landwirtschaftliche Betriebe nach Größenklassen der landwirtschaftlich genutzten Fläche				
Lfd. Nr.	Betriebswirtschaftliche Ausrichtung	Davon nach Größenklassen der landwirtschaftlich genutzten Fläche von ... bis unter ... ha				
		50 - 100	100 - 200	200 - 500	500 - 1 000	1 000 und mehr
1	2	8	9	10	11	12
Insgesamt						
1	Insgesamt	0,4 B	0,5 A	0,8 A	0,6 A	0,3 A
	davon					
3	Ackerbau	0,2 B	0,2 B	0,5 A	0,3 A	0,2 A
4	Gartenbau	-	/ E	-	-	-
5	Dauerkulturen	0,0 A	0,0 A	0,0 A	0,0 A	0,0 A
	darunter					
6	Weinbau (Rebanlagen)	-	-	-	-	-
7	Futterbau (Weidevieh)	0,1 C	0,2 B	0,2 A	0,1 A	0,0 A
8	darunter: Milchvieh	/ E	0,1 C	0,1 A	0,1 A	0,0 A
9	Veredlung	0,0 B	0,0 A	0,0 B	0,0 A	0,0 A
10	Pflanzenbauverbund	/ E	-	/ E	0,0 A	0,0 A
11	Viehhaltungsverbund	/ E	0,0 A	0,0 A	0,0 A	0,0 A
12	Pflanzenbau- Viehhaltungsverbund	0,1 C	0,1 C	0,1 B	0,1 A	0,1 A
Davon						
Betriebe der Rechtsform Einzelunternehmen						
13	Zusammen	0,3 B	0,4 A	0,5 A	0,2 A	0,0 A
	davon					
15	Ackerbau	0,1 C	0,2 B	0,3 A	0,1 B	0,0 A
16	Gartenbau	-	/ E	-	-	-
17	Dauerkulturen	0,0 A	0,0 A	0,0 A	-	-
	darunter					
18	Weinbau (Rebanlagen)	-	-	-	-	-
19	Futterbau (Weidevieh)	0,1 C	0,1 B	0,1 A	0,0 A	0,0 A
20	darunter: Milchvieh	/ E	0,1 C	0,1 A	0,0 A	0,0 A
21	Veredlung	0,0 C	0,0 A	0,0 C	-	-
22	Pflanzenbauverbund	/ E	-	-	0,0 A	-
23	Viehhaltungsverbund	/ E	-	0,0 A	0,0 A	-
24	Pflanzenbau- Viehhaltungsverbund	0,0 C	0,1 C	0,1 B	0,0 A	0,0 A
Davon						
Haupterwerbsbetriebe						
25	Zusammen	0,1 C	0,3 B	0,4 A	0,1 B	0,0 A
	davon					
27	Ackerbau	0,0 D	0,1 C	0,3 A	0,1 B	0,0 B
28	Gartenbau	-	/ E	-	-	-
29	Dauerkulturen	0,0 A	0,0 A	-	-	-
	darunter					
30	Weinbau (Rebanlagen)	-	-	-	-	-
31	Futterbau (Weidevieh)	0,1 D	0,1 B	0,1 A	0,0 A	0,0 A
32	darunter: Milchvieh	/ E	0,1 C	0,1 A	0,0 A	0,0 A
33	Veredlung	0,0 D	0,0 A	0,0 C	-	-
34	Pflanzenbauverbund	/ E	-	-	-	-
35	Viehhaltungsverbund	0,0 A	-	0,0 A	0,0 A	-
36	Pflanzenbau- Viehhaltungsverbund	0,0 D	0,0 C	0,1 B	0,0 B	0,0 A

Tabelle 3		[0804 R] Betriebswirtschaftliche Ausrichtung landwirtschaftlicher Betriebe 2013 nach Rechtsformen und sozialökonomischen Betriebstypen (in Tausend)				
Tabelle 3.1		[0804.1] Landwirtschaftliche Betriebe nach Größenklassen der landwirtschaftlich genutzten Fläche				
Lfd. Nr.	Betriebswirtschaftliche Ausrichtung	Insgesamt	Davon nach Größenklassen der landwirtschaftlich genutzten Fläche von ... bis unter ... ha			
			unter 5	5 - 10	10 - 20	20 - 50
1	2	3	4	5	6	7
Nebenerwerbsbetriebe						
37	Zusammen	1,7 A	0,2 C	0,4 C	0,4 C	0,4 B
	davon					
39	Ackerbau	0,7 B	0,0 A	0,1 D	0,2 D	0,2 C
40	Gartenbau	0,0 B	0,0 B	0,0 A	-	-
41	Dauerkulturen	/ E	/ E	/ E	/ E	0,0 A
	darunter					
42	Weinbau (Rebanlagen)	-	-	-	-	-
43	Futterbau (Weidevieh)	0,8 B	0,1 C	0,2 C	0,2 C	0,2 C
44	darunter: Milchvieh	/ E	-	0,0 A	/ E	/ E
45	Veredlung	0,0 A	0,0 A	0,0 A	0,0 A	0,0 A
46	Pflanzenbauverbund	/ E	0,0 A	-	/ E	-
47	Viehhaltungsverbund	/ E	0,0 A	-	/ E	-
48	Pflanzenbau- Viehhaltungsverbund	0,2 C	-	/ E	/ E	/ E
Von Insgesamt						
Betriebe der Rechtsform Personengemeinschaften, -gesellschaften						
49	Zusammen	0,9 A	0,0 D	/ E	/ E	0,1 D
	davon					
51	Ackerbau	0,4 B	-	/ E	/ E	/ E
52	Gartenbau	/ E	/ E	-	-	0,0 A
53	Dauerkulturen	0,0 A	0,0 A	-	0,0 A	0,0 A
	darunter					
54	Weinbau (Rebanlagen)	0,0 A	0,0 A	-	-	-
55	Futterbau (Weidevieh)	0,2 B	0,0 A	/ E	/ E	/ E
56	darunter: Milchvieh	0,1 A	0,0 A	-	-	-
57	Veredlung	0,1 B	0,0 D	0,0 A	0,0 A	0,0 A
58	Pflanzenbauverbund	0,0 D	-	0,0 A	-	-
59	Viehhaltungsverbund	0,0 A	-	-	-	-
60	Pflanzenbau- Viehhaltungsverbund	0,1 B	-	0,0 A	-	-
Betriebe der Rechtsform juristische Personen						
61	Zusammen	0,8 A	0,1 C	/ E	0,1 D	0,0 D
	davon					
63	Ackerbau	0,3 B	-	/ E	/ E	/ E
64	Gartenbau	/ E	0,0 A	0,0 A	0,0 A	/ E
65	Dauerkulturen	0,0 C	/ E	0,0 A	-	-
	darunter					
66	Weinbau (Rebanlagen)	-	-	-	-	-
67	Futterbau (Weidevieh)	0,2 C	0,0 A	/ E	/ E	/ E
68	darunter: Milchvieh	0,1 A	-	-	-	-
69	Veredlung	0,1 B	0,0 C	/ E	0,0 A	0,0 A
70	Pflanzenbauverbund	/ E	0,0 A	-	0,0 A	-
71	Viehhaltungsverbund	0,0 A	-	-	0,0 A	0,0 A
72	Pflanzenbau- Viehhaltungsverbund	0,2 B	-	0,0 A	/ E	0,0 A

Tabelle 3		[0804 R] Betriebswirtschaftliche Ausrichtung landwirtschaftlicher Betriebe 2013 nach Rechtsformen und sozialökonomischen Betriebstypen (in Tausend)				
Tabelle 3.1		[0804.1] Landwirtschaftliche Betriebe nach Größenklassen der landwirtschaftlich genutzten Fläche				
Lfd. Nr.	Betriebswirtschaftliche Ausrichtung	Davon nach Größenklassen der landwirtschaftlich genutzten Fläche von ... bis unter ... ha				
		50 - 100	100 - 200	200 - 500	500 - 1 000	1 000 und mehr
1	2	8	9	10	11	12
Nebenerwerbsbetriebe						
37	Zusammen	0,2 C	0,1 C	0,1 B	0,0 C	0,0 A
	davon					
39	Ackerbau	0,1 C	0,1 C	0,0 C	0,0 D	0,0 A
40	Gartenbau	-	-	-	-	-
41	Dauerkulturen	0,0 A	0,0 A	0,0 A	-	-
	darunter					
42	Weinbau (Rebanlagen)	-	-	-	-	-
43	Futterbau (Weidevieh)	0,0 D	0,0 D	0,0 A	-	-
44	darunter: Milchvieh	/ E	/ E	0,0 A	-	-
45	Veredlung	0,0 A	0,0 A	0,0 A	-	-
46	Pflanzenbauverbund	-	-	-	0,0 A	-
47	Viehhaltungsverbund	/ E	-	-	-	-
	Pflanzenbau-					
48	Viehhaltungsverbund	/ E	/ E	0,0 B	0,0 A	-
Von Insgesamt						
Betriebe der Rechtsform Personengemeinschaften, -gesellschaften						
49	Zusammen	0,1 C	0,1 C	0,3 A	0,2 A	0,1 A
	davon					
51	Ackerbau	0,0 C	0,0 C	0,1 B	0,1 B	0,0 A
52	Gartenbau	-	0,0 A	-	-	-
53	Dauerkulturen	0,0 A	-	-	0,0 A	-
	darunter					
54	Weinbau (Rebanlagen)	-	-	-	-	-
55	Futterbau (Weidevieh)	/ E	0,0 C	0,1 A	0,0 A	0,0 A
56	darunter: Milchvieh	/ E	0,0 D	0,1 A	0,0 A	0,0 A
57	Veredlung	0,0 A	0,0 A	0,0 A	0,0 A	0,0 A
58	Pflanzenbauverbund	-	-	/ E	0,0 A	-
59	Viehhaltungsverbund	0,0 A	-	0,0 A	0,0 A	0,0 A
	Pflanzenbau-					
60	Viehhaltungsverbund	/ E	/ E	0,0 B	0,0 A	0,0 A
Betriebe der Rechtsform juristische Personen						
61	Zusammen	0,0 D	0,1 C	0,1 B	0,2 A	0,2 A
	davon					
63	Ackerbau	/ E	0,0 D	0,0 C	0,1 B	0,1 A
64	Gartenbau	-	-	-	-	-
65	Dauerkulturen	0,0 A	0,0 A	0,0 A	-	0,0 A
	darunter					
66	Weinbau (Rebanlagen)	-	-	-	-	-
67	Futterbau (Weidevieh)	/ E	0,0 D	0,0 A	0,0 A	0,0 A
68	darunter: Milchvieh	-	0,0 A	0,0 A	0,0 A	0,0 A
69	Veredlung	0,0 A	0,0 A	0,0 A	-	-
70	Pflanzenbauverbund	/ E	-	-	-	0,0 A
71	Viehhaltungsverbund	-	0,0 A	0,0 A	0,0 A	0,0 A
	Pflanzenbau-					
72	Viehhaltungsverbund	-	/ E	0,0 C	0,1 A	0,1 A

Tabelle 3		[0804 R] Betriebswirtschaftliche Ausrichtung landwirtschaftlicher Betriebe 2013 nach Rechtsformen und sozialökonomischen Betriebstypen (in Tausend)					
Tabelle 3.2		[0804.2] Landwirtschaftlich genutzte Fläche in Hektar nach Größenklassen der landwirtschaftlich genutzten Fläche					
Lfd. Nr.	Betriebswirtschaftliche Ausrichtung	Insgesamt	Davon nach Größenklassen der landwirtschaftlich genutzten Fläche von ... bis unter ... ha				
			unter 5	5 - 10	10 - 20	20 - 50	
1	2	3	4	5	6	7	
			Insgesamt				
1	Insgesamt	1 341,0 A	0,5 C	3,3 B	8,3 B	22,1 B	
	davon						
3	Ackerbau	692,6 A	0,0 A	1,1 D	3,4 C	8,9 C	
4	Gartenbau	/ E	0,1 C	0,0 A	0,0 A	/ E	
5	Dauerkulturen	4,8 B	/ E	/ E	/ E	/ E	
	darunter						
6	Weinbau (Rebanlagen)	0,0 A	0,0 A	-	-	-	
7	Futterbau (Weidevieh)	257,5 A	0,3 D	1,7 C	3,5 C	8,5 C	
8	darunter: Milchvieh	146,0 A	-	. A	. E	/ E	
9	Veredlung	16,5 A	0,0 A	/ E	0,4 A	1,0 A	
10	Pflanzenbauverbund	3,5 C	0,0 A	0,0 A	/ E	-	
11	Viehhaltungsverbund	29,2 A	0,0 A	-	/ E	/ E	
	Pflanzenbau-						
12	Viehhaltungsverbund	336,0 A	-	/ E	/ E	3,1 D	
			Davon				
			Betriebe der Rechtsform Einzelunternehmen				
13	Zusammen	407,6 A	0,5 C	2,8 C	6,8 C	18,5 B	
	davon						
15	Ackerbau	263,5 A	0,0 A	1,0 D	2,7 D	7,0 C	
16	Gartenbau	/ E	0,1 B	0,0 A	-	. A	
17	Dauerkulturen	1,4 C	/ E	/ E	/ E	. E	
	darunter						
18	Weinbau (Rebanlagen)	-	-	-	-	-	
19	Futterbau (Weidevieh)	76,2 A	0,3 D	1,6 C	3,1 C	7,6 C	
20	darunter: Milchvieh	33,2 A	-	. A	. E	/ E	
21	Veredlung	5,5 B	0,0 A	0,0 A	0,1 A	0,4 A	
22	Pflanzenbauverbund	/ E	0,0 A	0,0 A	. E	-	
23	Viehhaltungsverbund	3,4 B	0,0 A	-	/ E	/ E	
	Pflanzenbau-						
24	Viehhaltungsverbund	56,6 A	-	/ E	. E	3,1 D	
				Davon			
			Haupterwerbsbetriebe				
25	Zusammen	326,4 A	0,1 D	/ E	/ E	5,1 C	
	davon						
27	Ackerbau	213,1 A	-	0,0 A	/ E	/ E	
28	Gartenbau	/ E	0,0 C	0,0 A	-	. A	
29	Dauerkulturen	0,6 D	. E	0,0 A	. A	. E	
	darunter						
30	Weinbau (Rebanlagen)	-	-	-	-	-	
31	Futterbau (Weidevieh)	57,3 A	0,0 A	/ E	/ E	/ E	
32	darunter: Milchvieh	31,5 A	-	-	/ E	/ E	
33	Veredlung	4,8 B	. A	-	. A	0,3 A	
34	Pflanzenbauverbund	/ E	-	0,0 A	-	-	
35	Viehhaltungsverbund	3,2 A	-	-	0,0 A	/ E	
	Pflanzenbau-						
36	Viehhaltungsverbund	47,0 B	-	0,0 A	/ E	/ E	

Tabelle 3		[0804 R] Betriebswirtschaftliche Ausrichtung landwirtschaftlicher Betriebe 2013 nach Rechtsformen und sozialökonomischen Betriebstypen (in Tausend)				
Tabelle 3.2		[0804.2] Landwirtschaftlich genutzte Fläche in Hektar nach Größenklassen der landwirtschaftlich genutzten Fläche				
Lfd. Nr.	Betriebswirtschaftliche Ausrichtung	Davon nach Größenklassen der landwirtschaftlich genutzten Fläche von ... bis unter ... ha				
		50 - 100	100 - 200	200 - 500	500 - 1 000	1 000 und mehr
1	2	8	9	10	11	12
Insgesamt						
1	Insgesamt	28,3 B	78,2 A	280,6 A	400,6 A	519,1 A
	davon					
3	Ackerbau	12,8 B	35,9 B	159,6 A	232,7 A	238,4 A
4	Gartenbau	-	/ E	-	-	-
5	Dauerkulturen	0,5 A	0,8 A	0,8 A	. A	. A
	darunter					
6	Weinbau (Rebanlagen)	-	-	-	-	-
7	Futterbau (Weidevieh)	9,0 C	27,0 B	70,7 A	70,4 A	66,4 A
8	darunter: Milchvieh	/ E	11,7 C	44,6 A	50,7 A	36,6 A
9	Veredlung	1,5 B	3,3 A	4,7 B	. A	. A
10	Pflanzenbauverbund	/ E	-	/ E	. A	. A
11	Viehhaltungsverbund	/ E	0,1 A	2,2 A	10,3 A	16,1 A
	Pflanzenbau-					
12	Viehhaltungsverbund	3,9 C	10,7 C	42,3 A	82,7 A	192,5 A
Davon						
Betriebe der Rechtsform Einzelunternehmen						
13	Zusammen	21,6 B	54,9 A	150,0 A	114,2 B	38,4 A
	davon					
15	Ackerbau	9,5 C	24,6 B	95,7 A	90,9 B	32,1 A
16	Gartenbau	-	. E	-	-	-
17	Dauerkulturen	0,1 A	. A	0,4 A	-	-
	darunter					
18	Weinbau (Rebanlagen)	-	-	-	-	-
19	Futterbau (Weidevieh)	7,3 C	19,6 B	. A	5,7 A	. A
20	darunter: Milchvieh	/ E	9,2 C	. A	3,9 A	. A
21	Veredlung	0,7 C	1,8 A	2,5 C	-	-
22	Pflanzenbauverbund	/ E	-	-	. A	-
23	Viehhaltungsverbund	/ E	-	. A	. A	-
	Pflanzenbau-					
24	Viehhaltungsverbund	3,6 C	8,3 C	22,8 B	15,0 A	. A
Davon						
Haupterwerbsbetriebe						
25	Zusammen	10,0 C	40,9 B	132,6 A	103,7 B	32,9 A
	davon					
27	Ackerbau	2,8 D	16,0 C	84,0 A	82,1 B	26,6 A
28	Gartenbau	-	. E	-	-	-
29	Dauerkulturen	. A	. A	-	-	-
	darunter					
30	Weinbau (Rebanlagen)	-	-	-	-	-
31	Futterbau (Weidevieh)	4,4 D	15,7 B	. A	5,7 A	. A
32	darunter: Milchvieh	/ E	8,9 C	. A	3,9 A	. A
33	Veredlung	. C	. A	2,2 C	-	-
34	Pflanzenbauverbund	/ E	-	-	-	-
35	Viehhaltungsverbund	0,1 A	-	. A	. A	-
	Pflanzenbau-					
36	Viehhaltungsverbund	2,0 D	7,1 C	20,2 B	. A	. A

Tabelle 3		[0804 R] Betriebswirtschaftliche Ausrichtung landwirtschaftlicher Betriebe 2013 nach Rechtsformen und sozialökonomischen Betriebstypen (in Tausend)				
Tabelle 3.2		[0804.2] Landwirtschaftlich genutzte Fläche in Hektar nach Größenklassen der landwirtschaftlich genutzten Fläche				
Lfd. Nr.	Betriebswirtschaftliche Ausrichtung	Insgesamt	Davon nach Größenklassen der landwirtschaftlich genutzten Fläche von ... bis unter ... ha			
			unter 5	5 - 10	10 - 20	20 - 50
1	2	3	4	5	6	7
Nebenerwerbsbetriebe						
37	Zusammen	81,2 B	0,4 D	2,5 C	6,0 C	13,4 B
	davon					
39	Ackerbau	50,4 B	0,0 A	0,9 D	2,4 D	5,8 C
40	Gartenbau	0,0 A	0,0 B	0,0 A	-	-
41	Dauerkulturen	0,8 C	. E	/ E	. E	0,0 A
	darunter					
42	Weinbau (Rebanlagen)	-	-	-	-	-
43	Futterbau (Weidevieh)	18,9 B	0,3 D	1,4 C	2,8 D	5,3 C
44	darunter: Milchvieh	1,8 D	-	. A	. E	/ E
45	Veredlung	0,7 A	. A	0,0 A	. A	0,0 A
46	Pflanzenbauverbund	0,6 C	0,0 A	-	. E	-
47	Viehhaltungsverbund	/ E	0,0 A	-	/ E	-
	Pflanzenbau-					
48	Viehhaltungsverbund	9,6 C	-	/ E	. E	/ E
Von Insgesamt						
Betriebe der Rechtsform Personengemeinschaften, -gesellschaften						
49	Zusammen	395,6 A	/ E	/ E	/ E	2,1 D
	davon					
51	Ackerbau	201,9 A	-	/ E	/ E	/ E
52	Gartenbau	0,2 B	/ E	-	-	. A
53	Dauerkulturen	0,9 A	0,0 A	-	0,0 A	. A
	darunter					
54	Weinbau (Rebanlagen)	0,0 A	0,0 A	-	-	-
55	Futterbau (Weidevieh)	93,0 A	0,0 A	/ E	/ E	/ E
56	darunter: Milchvieh	64,3 A	-	-	-	-
57	Veredlung	8,7 A	0,0 A	0,0 A	0,1 A	0,4 A
58	Pflanzenbauverbund	1,2 D	-	0,0 A	-	-
59	Viehhaltungsverbund	9,2 A	-	-	-	-
	Pflanzenbau-					
60	Viehhaltungsverbund	80,4 A	-	0,0 A	-	-
Betriebe der Rechtsform juristische Personen						
61	Zusammen	537,8 A	0,0 C	/ E	0,9 D	1,5 D
	davon					
63	Ackerbau	227,2 A	-	/ E	/ E	/ E
64	Gartenbau	/ E	0,0 A	0,0 A	0,0 A	/ E
65	Dauerkulturen	2,5 A	/ E	0,0 A	-	-
	darunter					
66	Weinbau (Rebanlagen)	-	-	-	-	-
67	Futterbau (Weidevieh)	88,3 A	0,0 A	/ E	/ E	/ E
68	darunter: Milchvieh	48,4 A	-	-	-	-
69	Veredlung	2,3 A	0,0 A	/ E	0,3 A	0,3 A
70	Pflanzenbauverbund	1,5 D	0,0 A	-	. A	-
71	Viehhaltungsverbund	16,7 A	-	-	0,0 A	0,0 A
	Pflanzenbau-					
72	Viehhaltungsverbund	199,1 A	-	0,0 A	. E	0,0 A

Tabelle 3		[0804 R] Betriebswirtschaftliche Ausrichtung landwirtschaftlicher Betriebe 2013 nach Rechtsformen und sozialökonomischen Betriebstypen (in Tausend)				
Tabelle 3.2		[0804.2] Landwirtschaftlich genutzte Fläche in Hektar nach Größenklassen der landwirtschaftlich genutzten Fläche				
Lfd. Nr.	Betriebswirtschaftliche Ausrichtung	Davon nach Größenklassen der landwirtschaftlich genutzten Fläche von ... bis unter ... ha				
		50 - 100	100 - 200	200 - 500	500 - 1 000	1 000 und mehr
1	2	8	9	10	11	12
Nebenerwerbsbetriebe						
37	Zusammen	11,6 C	14,0 C	17,4 B	10,5 C	5,5 A
	davon					
39	Ackerbau	6,8 C	8,6 C	11,7 C	8,8 D	5,5 A
40	Gartenbau	-	-	-	-	-
41	Dauerkulturen	. A	. A	0,4 A	-	-
	darunter					
42	Weinbau (Rebanlagen)	-	-	-	-	-
43	Futterbau (Weidevieh)	2,9 D	3,9 D	2,4 A	-	-
44	darunter: Milchvieh	/ E	/ E	1,1 A	-	-
45	Veredlung	. A	. A	0,3 A	-	-
46	Pflanzenbauverbund	-	-	-	. A	-
47	Viehhaltungsverbund	/ E	-	-	-	-
	Pflanzenbau-					
48	Viehhaltungsverbund	/ E	/ E	2,6 B	. A	-
Von Insgesamt						
Betriebe der Rechtsform Personengemeinschaften, -gesellschaften						
49	Zusammen	4,3 C	14,0 C	95,8 A	135,6 A	142,9 A
	davon					
51	Ackerbau	2,4 C	6,4 C	46,5 B	71,2 B	73,8 A
52	Gartenbau	-	. A	-	-	-
53	Dauerkulturen	. A	-	-	. A	-
	darunter					
54	Weinbau (Rebanlagen)	-	-	-	-	-
55	Futterbau (Weidevieh)	. E	4,7 C	. A	30,1 A	. A
56	darunter: Milchvieh	/ E	. D	. A	25,7 A	14,1 A
57	Veredlung	. A	. A	1,7 A	. A	. A
58	Pflanzenbauverbund	-	-	/ E	0,9 A	-
59	Viehhaltungsverbund	0,1 A	-	. A	. A	. A
	Pflanzenbau-					
60	Viehhaltungsverbund	/ E	. E	16,0 B	26,3 A	. A
Betriebe der Rechtsform juristische Personen						
61	Zusammen	2,3 D	9,2 C	34,9 B	150,8 A	337,8 A
	davon					
63	Ackerbau	/ E	5,0 D	17,4 C	70,5 B	132,5 A
64	Gartenbau	-	-	-	-	-
65	Dauerkulturen	. A	. A	0,4 A	-	. A
	darunter					
66	Weinbau (Rebanlagen)	-	-	-	-	-
67	Futterbau (Weidevieh)	. E	2,7 D	. A	34,5 A	37,5 A
68	darunter: Milchvieh	-	. A	. A	21,2 A	. A
69	Veredlung	. A	. A	0,5 A	-	-
70	Pflanzenbauverbund	/ E	-	-	-	. A
71	Viehhaltungsverbund	-	0,1 A	. A	4,3 A	. A
	Pflanzenbau-					
72	Viehhaltungsverbund	-	. E	3,4 C	41,4 A	153,7 A

Tabelle 3		[0804 R] Betriebswirtschaftliche Ausrichtung landwirtschaftlicher Betriebe 2013 nach Rechtsformen und sozialökonomischen Betriebstypen (in Tausend)					
Tabelle 3.3		[0804.3] Landwirtschaftliche Betriebe nach Größenklassen des Standardoutputs					
Lfd. Nr.	Betriebswirtschaftliche Ausrichtung	Insgesamt	Davon nach Größenklassen des Standardoutputs von ... bis unter ... EUR				
			unter 4 000	4 000 - 8 000	8 000 - 15 000	15 000 - 25 000	25 000 - 50 000
1	2	3	4	5	6	7	8
			Insgesamt				
1	Insgesamt	4,7 A	0,2 C	0,4 C	0,5 C	0,4 C	0,4 B
	davon						
3	Ackerbau	2,0 A	0,1 D	0,1 D	0,2 D	0,1 D	0,2 C
4	Gartenbau	0,1 C	-	-	-	0,0 A	/ E
5	Dauerkulturen	0,1 D	-	-	0,0 D	/ E	/ E
	darunter						
6	Weinbau (Rebanlagen)	0,0 A	-	-	-	-	0,0 A
7	Futterbau (Weidevieh)	1,6 B	0,1 D	0,2 C	0,3 C	0,2 C	0,1 C
8	darunter: Milchvieh	0,4 B	-	-	0,0 A	/ E	0,0 A
9	Veredlung	0,2 B	-	-	0,0 A	0,0 A	0,0 A
10	Pflanzenbauverbund	/ E	-	-	0,0 A	/ E	0,0 A
11	Viehhaltungsverbund	0,0 C	0,0 A	0,0 A	-	/ E	/ E
	Pflanzenbau-						
12	Viehhaltungsverbund	0,6 B	/ E	/ E	/ E	/ E	0,1 D
			Davon				
			Betriebe der Rechtsform Einzelunternehmen				
13	Zusammen	3,0 A	0,2 C	0,3 C	0,4 C	0,4 C	0,4 C
	davon						
15	Ackerbau	1,3 B	/ E	/ E	0,1 D	0,1 D	0,2 C
16	Gartenbau	0,0 B	-	-	-	0,0 A	0,0 A
17	Dauerkulturen	0,1 D	-	-	0,0 D	/ E	/ E
	darunter						
18	Weinbau (Rebanlagen)	-	-	-	-	-	-
19	Futterbau (Weidevieh)	1,2 B	0,1 D	0,2 C	0,2 C	0,2 D	0,1 D
20	darunter: Milchvieh	0,2 B	-	-	0,0 A	/ E	0,0 A
21	Veredlung	0,1 A	-	-	0,0 A	0,0 A	0,0 A
22	Pflanzenbauverbund	/ E	-	-	0,0 A	/ E	0,0 A
23	Viehhaltungsverbund	/ E	0,0 A	0,0 A	-	/ E	/ E
	Pflanzenbau-						
24	Viehhaltungsverbund	0,4 C	/ E	/ E	/ E	/ E	0,1 D
			Davon				
			Haupterwerbsbetriebe				
25	Zusammen	1,3 A	0,0 A	/ E	/ E	/ E	0,1 D
	davon						
27	Ackerbau	0,6 B	0,0 A	0,0 A	/ E	/ E	/ E
28	Gartenbau	0,0 B	-	-	-	0,0 A	0,0 A
29	Dauerkulturen	/ E	-	-	/ E	-	/ E
	darunter						
30	Weinbau (Rebanlagen)	-	-	-	-	-	-
31	Futterbau (Weidevieh)	0,4 B	0,0 A	/ E	/ E	/ E	/ E
32	darunter: Milchvieh	0,2 B	-	-	-	-	-
33	Veredlung	0,1 A	-	-	-	0,0 A	0,0 A
34	Pflanzenbauverbund	/ E	-	-	-	-	0,0 A
35	Viehhaltungsverbund	0,0 D	-	-	-	-	/ E
	Pflanzenbau-						
36	Viehhaltungsverbund	0,2 B	-	0,0 A	0,0 A	/ E	/ E

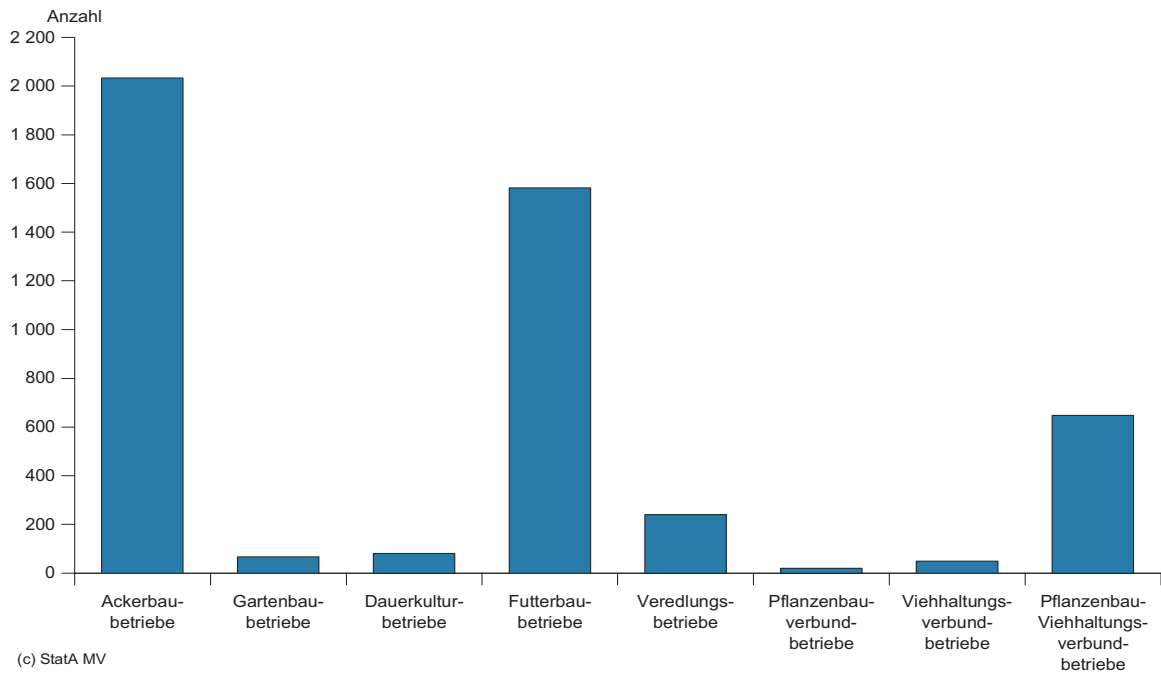
Tabelle 3		[0804 R] Betriebswirtschaftliche Ausrichtung landwirtschaftlicher Betriebe 2013 nach Rechtsformen und sozialökonomischen Betriebstypen (in Tausend)				
Tabelle 3.3		[0804.3] Landwirtschaftliche Betriebe nach Größenklassen des Standardoutputs				
Lfd. Nr.	Betriebswirtschaftliche Ausrichtung	Davon nach Größenklassen des Standardoutputs von ... bis unter ... EUR				
		50 000 - 100 000	100 000 - 250 000	250 000 - 500 000	500 000 - 750 000	750 000 und mehr
1	2	9	10	11	12	13
		Insgesamt				
1	Insgesamt	0,4 B	0,5 B	0,6 A	0,4 A	1,0 A
	davon					
3	Ackerbau	0,2 C	0,3 B	0,3 A	0,2 B	0,4 A
4	Gartenbau	0,0 B	0,0 C	0,0 D	0,0 A	0,0 A
5	Dauerkulturen	/ E	/ E	0,0 A	0,0 A	0,0 A
	darunter					
6	Weinbau (Rebanlagen)	-	-	-	-	-
7	Futterbau (Weidevieh)	0,1 C	0,1 B	0,1 B	0,1 A	0,2 A
8	darunter: Milchvieh	/ E	0,0 D	0,1 C	0,1 A	0,2 A
9	Veredlung	0,0 A	0,0 A	0,1 C	0,0 A	0,1 B
10	Pflanzenbauverbund	/ E	-	0,0 A	0,0 A	/ E
11	Viehhaltungsverbund	/ E	0,0 A	0,0 A	0,0 A	0,0 A
	Pflanzenbau-					
12	Viehhaltungsverbund	0,1 D	0,1 C	0,1 B	0,1 B	0,2 A
		Davon				
		Betriebe der Rechtsform Einzelunternehmen				
13	Zusammen	0,3 B	0,4 B	0,3 A	0,2 B	0,2 A
	davon					
15	Ackerbau	0,1 C	0,2 B	0,2 B	0,1 B	0,1 B
16	Gartenbau	0,0 B	0,0 B	0,0 D	0,0 A	0,0 A
17	Dauerkulturen	/ E	/ E	0,0 A	-	0,0 A
	darunter					
18	Weinbau (Rebanlagen)	-	-	-	-	-
19	Futterbau (Weidevieh)	0,1 C	0,1 C	0,1 C	0,0 A	0,0 A
20	darunter: Milchvieh	/ E	0,0 D	0,1 C	0,0 A	0,0 A
21	Veredlung	0,0 A	0,0 A	0,0 A	0,0 A	0,0 B
22	Pflanzenbauverbund	/ E	-	-	0,0 A	-
23	Viehhaltungsverbund	/ E	0,0 A	-	0,0 A	0,0 A
	Pflanzenbau-					
24	Viehhaltungsverbund	0,1 D	0,0 C	0,0 C	0,0 B	0,0 A
		Davon				
		Haupterwerbsbetriebe				
25	Zusammen	0,1 C	0,3 B	0,3 B	0,1 B	0,2 A
	davon					
27	Ackerbau	0,0 D	0,1 B	0,2 B	0,1 B	0,1 B
28	Gartenbau	0,0 A	0,0 B	/ E	0,0 A	0,0 A
29	Dauerkulturen	0,0 A	/ E	0,0 A	-	0,0 A
	darunter					
30	Weinbau (Rebanlagen)	-	-	-	-	-
31	Futterbau (Weidevieh)	0,1 D	0,1 C	0,1 C	0,0 A	0,0 A
32	darunter: Milchvieh	/ E	/ E	0,1 C	0,0 A	0,0 A
33	Veredlung	0,0 A	0,0 A	0,0 A	0,0 A	0,0 C
34	Pflanzenbauverbund	/ E	-	-	-	-
35	Viehhaltungsverbund	-	0,0 A	-	0,0 A	0,0 A
	Pflanzenbau-					
36	Viehhaltungsverbund	0,0 D	0,0 C	0,0 C	0,0 B	0,0 A

Tabelle 3		[0804 R] Betriebswirtschaftliche Ausrichtung landwirtschaftlicher Betriebe 2013 nach Rechtsformen und sozialökonomischen Betriebstypen (in Tausend)					
Tabelle 3.3		[0804.3] Landwirtschaftliche Betriebe nach Größenklassen des Standardoutputs					
Lfd. Nr.	Betriebswirtschaftliche Ausrichtung	Insgesamt	Davon nach Größenklassen des Standardoutputs von ... bis unter ... EUR				
			unter 4 000	4 000 - 8 000	8 000 - 15 000	15 000 - 25 000	25 000 - 50 000
1	2	3	4	5	6	7	8
Nebenerwerbsbetriebe							
37	Zusammen	1,7 A	0,2 D	0,3 C	0,3 C	0,3 C	0,3 C
	davon						
39	Ackerbau	0,7 B	/ E	/ E	/ E	0,1 D	0,1 D
40	Gartenbau	0,0 B	-	-	-	-	0,0 A
41	Dauerkulturen	/ E	-	-	0,0 A	/ E	/ E
	darunter						
42	Weinbau (Rebanlagen)	-	-	-	-	-	-
43	Futterbau (Weidevieh)	0,8 B	0,1 D	0,2 C	0,2 D	0,1 D	0,1 D
44	darunter: Milchvieh	/ E	-	-	0,0 A	/ E	0,0 A
45	Veredlung	0,0 A	-	-	0,0 A	-	0,0 A
46	Pflanzenbauverbund	/ E	-	-	0,0 A	/ E	0,0 A
47	Viehhaltungsverbund	/ E	0,0 A	0,0 A	-	/ E	-
48	Pflanzenbau- Viehhaltungsverbund	0,2 C	/ E	/ E	/ E	/ E	/ E
Von Insgesamt							
Betriebe der Rechtsform Personengemeinschaften, -gesellschaften							
49	Zusammen	0,9 A	/ E	/ E	/ E	/ E	/ E
	davon						
51	Ackerbau	0,4 B	/ E	/ E	/ E	/ E	/ E
52	Gartenbau	/ E	-	-	-	-	/ E
53	Dauerkulturen	0,0 A	-	-	-	0,0 A	0,0 A
	darunter						
54	Weinbau (Rebanlagen)	0,0 A	-	-	-	-	0,0 A
55	Futterbau (Weidevieh)	0,2 B	0,0 A	/ E	/ E	/ E	/ E
56	darunter: Milchvieh	0,1 A	-	-	-	-	-
57	Veredlung	0,1 B	-	-	-	-	-
58	Pflanzenbauverbund	0,0 D	-	-	-	-	-
59	Viehhaltungsverbund	0,0 A	-	-	-	-	-
60	Pflanzenbau- Viehhaltungsverbund	0,1 B	0,0 A	-	-	-	-
Betriebe der Rechtsform juristische Personen							
61	Zusammen	0,8 A	/ E	/ E	/ E	/ E	/ E
	davon						
63	Ackerbau	0,3 B	/ E	/ E	/ E	0,0 A	/ E
64	Gartenbau	/ E	-	-	-	-	-
65	Dauerkulturen	0,0 C	-	-	-	-	-
	darunter						
66	Weinbau (Rebanlagen)	-	-	-	-	-	-
67	Futterbau (Weidevieh)	0,2 C	/ E	0,0 A	/ E	/ E	/ E
68	darunter: Milchvieh	0,1 A	-	-	-	-	-
69	Veredlung	0,1 B	-	-	-	-	-
70	Pflanzenbauverbund	/ E	-	-	-	-	0,0 A
71	Viehhaltungsverbund	0,0 A	-	-	-	0,0 A	0,0 A
72	Pflanzenbau- Viehhaltungsverbund	0,2 B	-	/ E	0,0 A	-	-

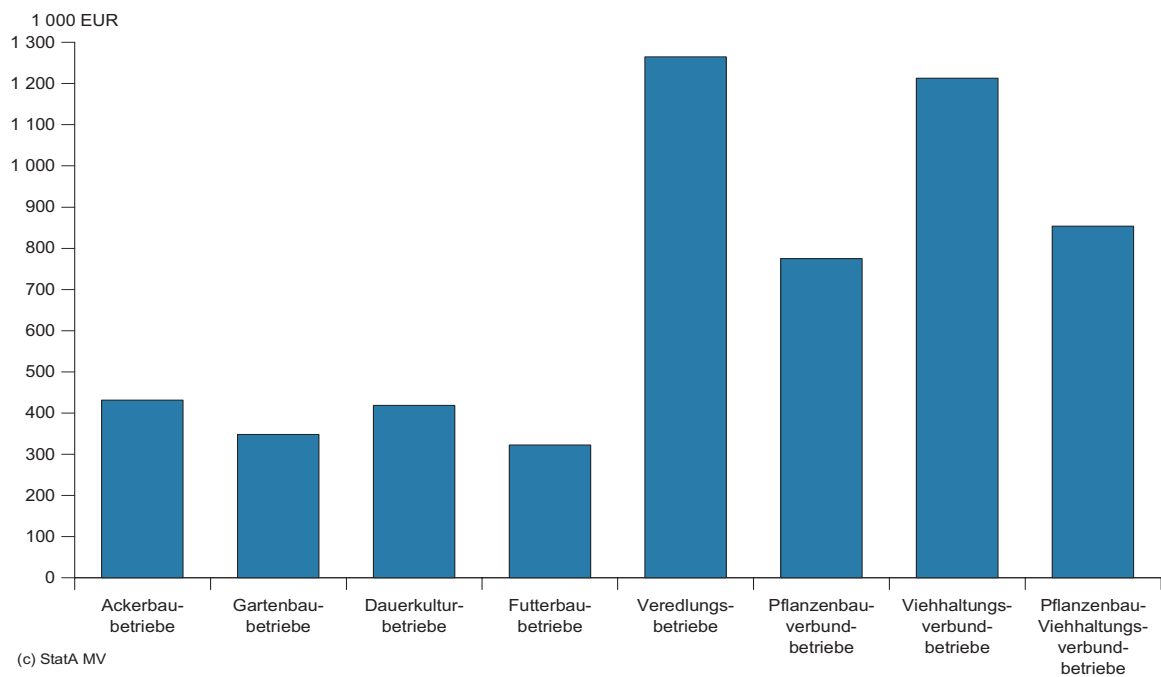
Tabelle 3		[0804 R] Betriebswirtschaftliche Ausrichtung landwirtschaftlicher Betriebe 2013 nach Rechtsformen und sozialökonomischen Betriebstypen (in Tausend)				
Tabelle 3.3		[0804.3] Landwirtschaftliche Betriebe nach Größenklassen des Standardoutputs				
Lfd. Nr.	Betriebswirtschaftliche Ausrichtung	Davon nach Größenklassen des Standardoutputs von ... bis unter ... EUR				
		50 000 - 100 000	100 000 - 250 000	250 000 - 500 000	500 000 - 750 000	750 000 und mehr
1	2	9	10	11	12	13
Nebenerwerbsbetriebe						
37	Zusammen	0,2 C	0,1 C	0,0 C	0,0 C	0,0 B
	davon					
39	Ackerbau	0,1 C	0,1 C	0,0 C	0,0 D	0,0 C
40	Gartenbau	0,0 C	0,0 A	0,0 A	-	0,0 A
41	Dauerkulturen	/ E	/ E	0,0 A	-	0,0 A
	darunter					
42	Weinbau (Rebanlagen)	-	-	-	-	-
43	Futterbau (Weidevieh)	0,0 D	/ E	/ E	-	0,0 A
44	darunter: Milchvieh	-	/ E	/ E	-	0,0 A
45	Veredlung	0,0 A	0,0 A	0,0 A	0,0 A	0,0 A
46	Pflanzenbauverbund	-	-	-	0,0 A	-
47	Viehhaltungsverbund	/ E	-	-	-	-
	Pflanzenbau-					
48	Viehhaltungsverbund	/ E	/ E	/ E	0,0 A	0,0 A
Von Insgesamt						
Betriebe der Rechtsform Personengemeinschaften, -gesellschaften						
49	Zusammen	0,0 C	0,1 B	0,2 B	0,1 B	0,3 A
	davon					
51	Ackerbau	0,0 D	0,0 C	0,1 B	0,1 B	0,1 B
52	Gartenbau	0,0 A	-	-	-	0,0 A
53	Dauerkulturen	-	0,0 A	0,0 A	0,0 A	0,0 A
	darunter					
54	Weinbau (Rebanlagen)	-	-	-	-	-
55	Futterbau (Weidevieh)	/ E	0,0 C	0,0 C	0,0 A	0,1 B
56	darunter: Milchvieh	-	/ E	0,0 D	0,0 A	0,1 A
57	Veredlung	0,0 A	0,0 A	/ E	0,0 A	0,0 A
58	Pflanzenbauverbund	0,0 A	-	-	-	/ E
59	Viehhaltungsverbund	0,0 A	-	0,0 A	0,0 A	0,0 A
	Pflanzenbau-					
60	Viehhaltungsverbund	/ E	0,0 D	0,0 C	0,0 B	0,1 A
Betriebe der Rechtsform juristische Personen						
61	Zusammen	0,0 D	0,1 C	0,1 B	0,1 B	0,4 A
	davon					
63	Ackerbau	/ E	0,0 D	0,0 D	0,0 C	0,1 A
64	Gartenbau	0,0 A	/ E	-	0,0 A	0,0 A
65	Dauerkulturen	/ E	-	0,0 A	-	0,0 A
	darunter					
66	Weinbau (Rebanlagen)	-	-	-	-	-
67	Futterbau (Weidevieh)	/ E	0,0 C	0,0 A	0,0 A	0,1 A
68	darunter: Milchvieh	-	-	0,0 A	0,0 A	0,1 A
69	Veredlung	0,0 A	0,0 A	0,0 A	0,0 A	0,0 D
70	Pflanzenbauverbund	-	-	0,0 A	-	/ E
71	Viehhaltungsverbund	-	0,0 A	-	0,0 A	0,0 A
	Pflanzenbau-					
72	Viehhaltungsverbund	/ E	0,0 C	0,0 C	0,0 C	0,1 A

Grafiken

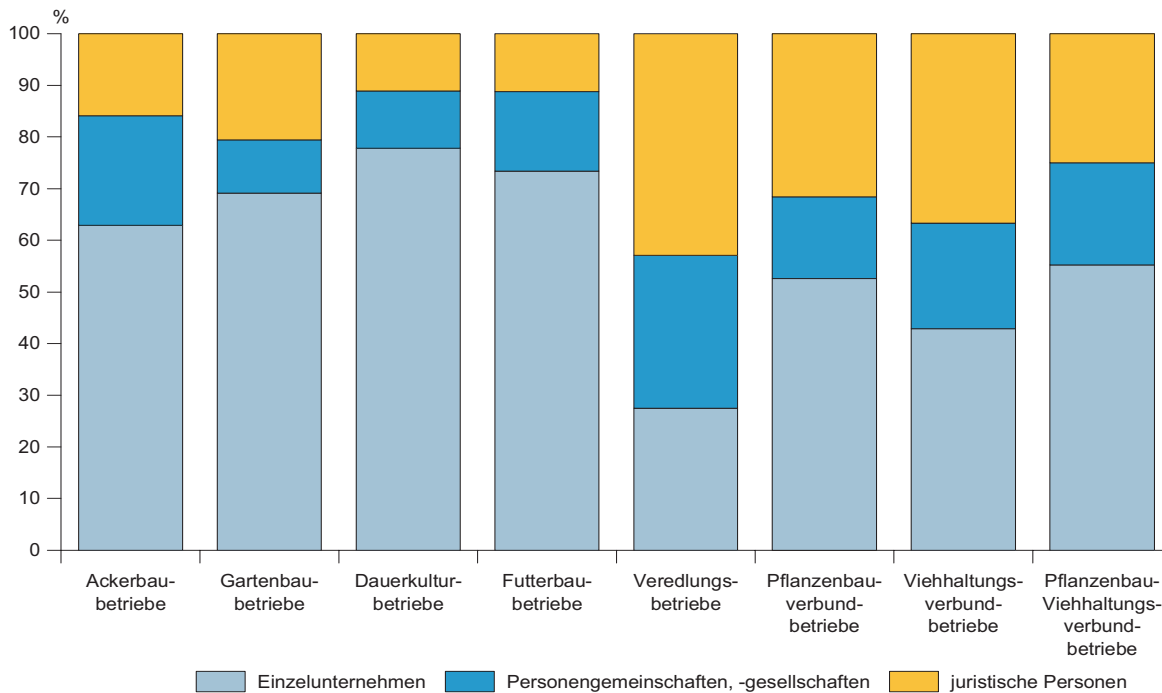
Anzahl der landwirtschaftlichen Betriebe 2013 nach betriebswirtschaftlicher Ausrichtung



Standardoutput je Betrieb 2013 nach betriebswirtschaftlicher Ausrichtung

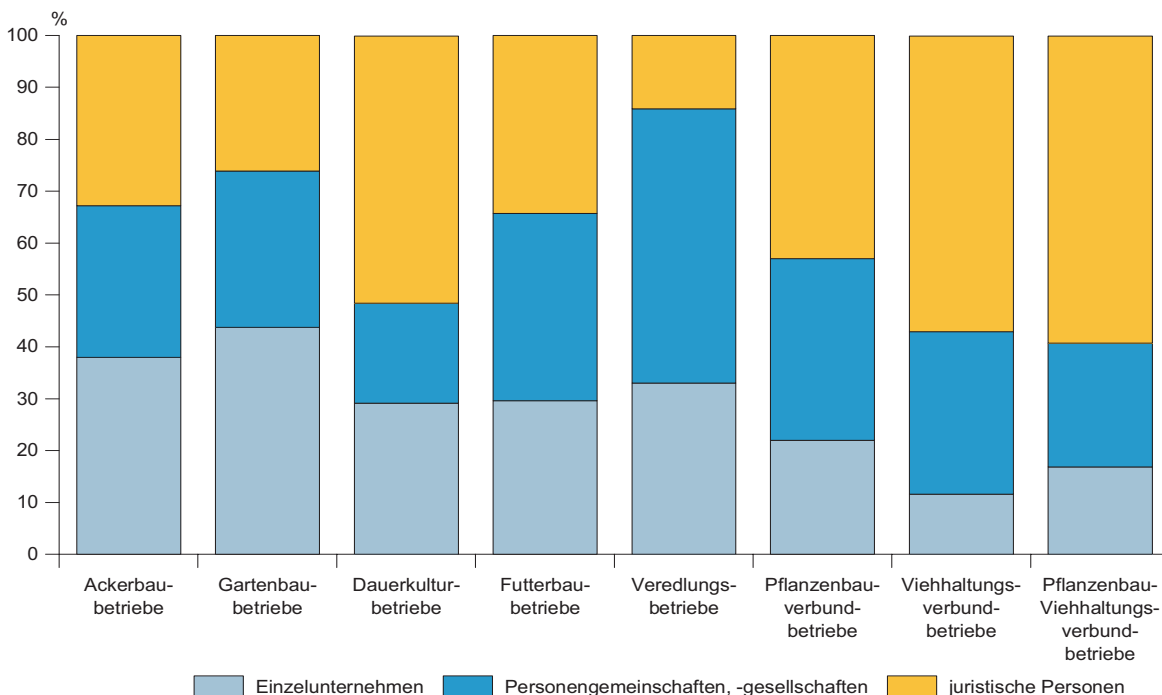


Anzahl der landwirtschaftlichen Betriebe 2013 nach betriebswirtschaftlicher Ausrichtung und Rechtsformen



(c) StatA MV

Landwirtschaftlich genutzte Fläche 2013 nach betriebswirtschaftlicher Ausrichtung und Rechtsformen



(c) StatA MV