



## Arbeitskräfte in den landwirtschaftlichen Betrieben - einschließlich Gartenbaubetrieben - in Mecklenburg-Vorpommern

2003

Bestell-Nr.: C413 2003 01

Herausgabe: 18. Oktober 2004  
Printausgabe: EUR 4,00

Herausgeber: Statistisches Landesamt Mecklenburg-Vorpommern, Lübecker Straße 287, 19059 Schwerin,  
Telefon: 0385 4801-0, Telefax: 0385 4801-123, Internet: <http://www.statistik-mv.de>, E-Mail: [poststelle@statistik-mv.de](mailto:poststelle@statistik-mv.de)

Zuständiger Dezernent: Dr. Dieter Gabka, Telefon: 0385 4801-659

© Statistisches Landesamt Mecklenburg-Vorpommern, Schwerin, 2004

Für nicht gewerbliche Zwecke sind Vervielfältigung und unentgeltliche Verbreitung, auch auszugsweise, mit Quellenangabe gestattet. Die Verbreitung, auch auszugsweise, über elektronische Systeme/Datenträger bedarf der vorherigen Zustimmung. Alle übrigen Rechte bleiben vorbehalten.

### Zeichenerklärungen und Abkürzungen

-	nichts vorhanden
0	weniger als die Hälfte von 1 in der letzten besetzten Stelle, jedoch mehr als nichts
.	Zahlenwert unbekannt oder geheim zu halten
...	Zahl lag bei Redaktionsschluss noch nicht vor
x	Aussage nicht sinnvoll oder Fragestellung nicht zutreffend
/	keine Angabe, da Zahlenwert nicht ausreichend genau oder nicht repräsentativ
( )	Zahl hat eingeschränkte Aussagefähigkeit
p	vorläufige Zahl
s	geschätzte Zahl
r	berichtigte Zahl

# Inhaltsverzeichnis

	<b>Seite</b>
<b>I. Vorbemerkungen</b>	3
<b>II. Hinweise zur Stichprobenerhebung</b>	3
<b>III. Erläuterungen zu den einzelnen Sachverhalten</b>	3 - 5
<b>IV. Anmerkungen zu den Tabellen</b>	5
<b>V. Anmerkungen zu den Ergebnissen</b>	5
<b>VI. Auszug aus dem Erhebungsvordruck zur Agrarstrukturerhebung 2003</b>	6 - 7
<b>Gliederungsschema und Tabellen</b>	8 - 24
1. Gliederungsschema zur Darstellungsgesamtheit des sich anschließenden Tabellenteils	8
2. Arbeitskräfte in den landwirtschaftlichen Betrieben	9
3. [251 T] Mit betrieblichen Arbeiten beschäftigte Arbeitskräfte in den landwirtschaftlichen Betrieben 2003 nach Rechtsformen	
3.1. [251.1] Nach Größenklassen der landwirtschaftlich genutzten Fläche	10
3.2. [A251.2] Nach Größenklassen der Arbeitskräfte	11
4. [A 263 T] Arbeitskräfte in den landwirtschaftlichen Betrieben 2003 nach Personen- und Arbeitszeitgruppen	12 - 15
5. [251 T] Mit betrieblichen Arbeiten beschäftigte Arbeitskräfte in den landwirtschaftlichen Betrieben 2003 nach Kreisen	16
6. [252 R] Landwirtschaftliche Betriebe der Rechtsform Einzelunternehmen 2003 nach Arbeitsbereichen, Beschäftigtengruppen und sozialökonomischen Betriebstypen	17
7. [253 R] Beschäftigte Betriebsinhaber und Familienangehörige in den landwirtschaftlichen Betrieben der Rechtsform Einzelunternehmen 2003 nach Arbeitsbereichen und Beschäftigtengruppen	
7.1. [253.1] Insgesamt	18
8. [256 R] Arbeitsleistung der Familienarbeitskräfte und der familienfremden Arbeitskräfte in den landwirtschaftlichen Betrieben der Rechtsform Einzelunternehmen 2003	
8.1. [256.1] Insgesamt	19
9. [258 R] Betriebliche Arbeitsleistung, Anzahl der Betriebe sowie mit betrieblichen Arbeiten beschäftigte ständige und nichtständige Arbeitskräfte in den landwirtschaftlichen Betrieben 2003 nach Rechtsformen	20 - 21
10. [260 R] Arbeitskräfte in den landwirtschaftlichen Betrieben 2003 nach Altersgruppen	22
11. [261 R] Ständige mit betrieblichen Arbeiten beschäftigte Arbeitskräfte 2003 nach ihrer Stellung innerhalb des landwirtschaftlichen Betriebes	23 - 24

## I. Vorbemerkungen

Im vorliegenden Statistischen Bericht werden Ergebnisse zu den Arbeitskräften, die im Jahr 2003 im Rahmen der allgemeinen Agrarstrukturerhebung ermittelt wurden, veröffentlicht.

Mit dem Inkrafttreten der Neufassung des Agrarstatistikgesetzes wurde der Kreis der Auskunftspflichtigen dahingehend eingeschränkt, dass nur die landwirtschaftlichen Betriebe in die Erhebung einbezogen werden, d.h. forstwirtschaftliche Betriebe sind für die Agrarstrukturerhebung nicht mehr auskunftspflichtig.

Die Agrarstrukturerhebung 2003 (ASE) wurde im Mai als so genannte „**Integrierte Erhebung**“ mit einheitlichem Erfassungsbereich zusammen mit der Erhebung über die Bodennutzung und die Viehbestände durchgeführt.

Nach diesem Erfassungsbereich besteht Auskunftspflicht für Betriebe mit:

- mindestens 2 Hektar landwirtschaftlich genutzter Fläche oder 10 Hektar Waldfläche oder
- mindestens jeweils 8 Rindern oder Schweinen oder 20 Schafen oder jeweils 200 Legehennen oder Junghennen oder Schlacht-, Masthähnen, -hühnern und sonstigen Hähnen oder Gänsen, Enten und Truthühnern oder
- jeweils 30 Ar bestockter Rebfläche oder Obstfläche, auch so weit sie nicht im Ertrag stehen, oder Hopfen oder Tabak oder Baumschulen oder Gemüseanbau im Freiland oder Blumen- und Zierpflanzenanbau im Freiland oder Anbau von Heil- und Gewürzpflanzen oder Gartenbausämereien für Erwerbszwecke oder
- jeweils 3 Ar Anbau für Erwerbszwecke unter Glas von Gemüse oder Blumen und Zierpflanzen.

Jeder der aufgeführten Tierbestände bzw. jede der Spezialkulturen begründen für sich die Auskunftspflicht als Landwirtschaftsbetrieb.

Auf der Grundlage der Novellierung des Agrarstatistikgesetzes traten für den Komplex der Arbeitskräfte mehrere Veränderungen ein:

- Der Berichtszeitraum wurde für alle Personengruppen vereinheitlicht. Er bezieht sich jetzt auf 12 Monate vor dem Erhebungszeitpunkt, d.h. für die ASE 2003 von Mai 2002 bis April 2003. Bisher war der Berichtszeitraum für die Familienarbeitskräfte und die ständig beschäftigten (familienfremden) Arbeitskräfte 4 Wochen im April in Stichprobenbetrieben und 12 Monate vor dem Erhebungszeitpunkt in Nichtstichprobenbetrieben.
- Die Angaben zu den im Betrieb geleisteten Arbeitszeiten für Familienarbeitskräfte und ständig Beschäftigte wurden in allen Betrieben und für alle Personen bzw. Personengruppen (außer für nicht ständig Beschäftigte) einheitlich nach 5 Arbeitszeitgruppen aufgegliedert erfragt und nicht wie bisher als durchschnittliche Anzahl der Stunden je Woche und Anzahl der Wochen in Stichprobenbetrieben und 4 Arbeitszeitgruppen zur Landwirtschaftszählung (LZ) 1999 in Nichtstichprobenbetrieben.
- Gegenüber der LZ 1999 wurden die Personengruppen in den Nichtstichprobenbetrieben dahingehend aufgelöst, dass die Familienarbeitskräfte unterteilt nach Betriebsinhaber, Ehegatte und sonstige Familienangehörige sowie die ständig und nicht ständig Beschäftigten jeweils getrennt erfragt wurden.

Die Ergebnisse sind daher mit vorangegangenen Erhebungen nicht vollständig vergleichbar. Die Aussagen über die absoluten und relativen Veränderungen der Ergebnisse gegenüber Vorjahren sind geringfügig eingeschränkt.

## II. Hinweise zur Stichprobenerhebung

Mit der ASE 2003 ist der Komplex der Arbeitsverhältnisse in allen auskunftspflichtigen Betrieben in zwei Erhebungsteilen (Stichproben-, Nichtstichprobenteil) erhoben worden, wobei es sich im Stichprobenteil um den umfangreicheren Erhebungskatalog handelt.

In diesem statistischen Bericht werden für 2003 die Ergebnisse sowohl der allgemeinen als auch der repräsentativ durchgeführten Erhebung dargestellt. Veröffentlicht werden somit für den repräsentativen Erhebungsteil die hochgerechneten Stichprobenergebnisse.

Die allgemeinen Ergebnisse sind im Tabellenteil erkennbar an einem "T" in der Tabellenummer und die repräsentativen Ergebnisse an einem "R".

Die mit einer Stichprobe ermittelten Ergebnisse über eine Gesamtheit von Einheiten (Betrieben) sind in aller Regel mit Zufallsfehlern behaftet. Diese entstehen dadurch, dass nicht alle Betriebe der zu untersuchenden Gesamtheit ausgewertet werden und die zufällig ausgewählten Stichprobenbetriebe nur höchst selten die Situation in der Gesamtheit exakt „verkleinert“ darstellen. Deswegen treten geringe Abweichungen zwischen beiden Ergebnissen auf.

Bei den repräsentativen Ergebnissen sollte die letzte Stelle keine falsche Genauigkeit vortäuschen.

## III. Erläuterungen zu den einzelnen Sachverhalten

### Betriebe

Technisch-wirtschaftliche Einheiten, die einer einheitlichen Betriebsführung unterstehen und durch Bewirtschaftung von Bodenflächen und/oder durch Haltung landwirtschaftlicher Tiere land- und/oder forstwirtschaftliche Erzeugnisse hervorbringen.

### Landwirtschaftliche Betriebe

Alle Betriebe innerhalb des Erfassungsbereiches, bei denen die Waldfläche das Zehnfache der landwirtschaftlich genutzten Fläche nicht übersteigt. In begründeten Einzelfällen wird von dieser flächenbezogenen Zuordnung abgewichen und der Betrieb gezielt zugeordnet (z. B. Betriebe mit Waldflächen und bedeutender Viehhaltung).

### Betriebe nach Rechtsformen

Betriebe in der Hand von natürlichen Personen:

=Betriebe, deren Inhaber

- eine Einzelperson (Einzelunternehmen) oder

- eine Personengemeinschaft ist, und zwar Ehepaar, Geschwister, Erbengemeinschaft, nicht eingetragener Verein, Gesellschaft bürgerlichen Rechts, offene Handelsgesellschaft, Kommanditgesellschaft oder dergleichen Personengesellschaft,

Betriebe in der Hand von juristischen Personen:

=Betriebe, deren Inhaber eine juristische Person ist, und zwar

- des privaten Rechts: eingetragene Genossenschaft, eingetragener Verein, Gesellschaft mit beschränkter Haftung, Aktiengesellschaft, Anstalt oder Stiftung des privaten Rechts,

- des öffentlichen Rechts: Gebietskörperschaften (Bund, Bundesland, Kreis, Gemeinde oder Gemeindeverband), Kirche, kirchliche Anstalt oder dergleichen Anstalt oder Stiftung des öffentlichen Rechts.

### **Haupterwerbsbetriebe**

Betriebe, in denen 1,5 AK-Einheiten und mehr je Betrieb beschäftigt sind, bzw. Betriebe mit 0,75 bis unter 1,5 AK-Einheiten je Betrieb und mit einem Anteil des betrieblichen Einkommens am Gesamteinkommen von 50 Prozent und mehr.

### **Nebenerwerbsbetriebe**

Betriebe, in denen weniger als 0,75 AK-Einheiten je Betrieb beschäftigt sind und mit einem Anteil des betrieblichen Einkommens am Gesamteinkommen von weniger als 50 Prozent.

### **Landwirtschaftlich genutzte Fläche (LF)**

Flächen, die zur Erzeugung pflanzlicher landwirtschaftlicher Produkte bestimmt sind. Hierzu rechnen Ackerland, Dauergrünland, Gartenland, Obstanlagen, Baumschulflächen, Rebland, Korbweidenanlagen, Pappelanlagen und Weihnachtsbaumkulturen außerhalb des Waldes, aber auch vorübergehend stillgelegte LF.

### **Betriebsinhaber**

Inhaber/Unternehmer ist diejenige natürliche oder juristische Person, für deren Rechnung und auf deren Risiko der Betrieb bewirtschaftet wird, ohne Rücksicht auf die jeweiligen individuell gestalteten Eigentumsverhältnisse (Eigentum, Pacht, Erbpacht, Nutznießung) an den Produktionsmitteln (insbesondere Boden, Vieh, Gebäude, Maschinen).

### **Betriebsleiter**

Der Betriebsleiter ist in Betrieben der Rechtsform Einzelunternehmen diejenige Person, die den Betrieb leitet, also über den laufenden Einsatz an Produktionsmitteln bestimmt.

Dabei kann es sich um den Betriebsinhaber, einen seiner Familienangehörigen oder eine andere mit der Leitung des Betriebes beauftragte Person handeln (z. B. Angestellter).

In den Rechtsformen „Personengemeinschaften“ und „juristische Personen“ können mehrere Betriebsleiter tätig sein. So ist i. d. R. jeder in der Personengemeinschaft tätige Gesellschafter zugleich Betriebsleiter.

### **Familienangehörige**

Alle im Haushalt des Betriebsinhabers lebenden Familienangehörigen einschließlich der mit der Ehefrau des Betriebsinhabers verwandten und verschwägerten Personen.

### **Arbeitskräfte**

Personen im Alter von 15 Jahren und älter, die im jeweiligen Arbeitsbereich während des Berichtszeitraumes beschäftigt sind.

### **Gliederung der Arbeitskräfte**

#### nach Personengruppen

- Familienarbeitskräfte: Betriebsinhaber und seine auf dem Betrieb lebenden als auch mit betrieblichen Arbeiten beschäftigten Familienangehörigen und Verwandten:
  - . Betriebsinhaber,
  - . Ehegatte des Betriebsinhabers,
  - . sonstige Familienangehörige des Betriebsinhabers.
- Ständige und nichtständige familienfremde Arbeitskräfte (einschl. im Betrieb beschäftigte Verwandte und Verschwägte des Betriebsinhabers, die nicht auf dem Betrieb leben) in Betrieben der Rechtsform Einzelunternehmen und Arbeitskräfte in Betrieben der Rechtsformen Personengesellschaften, -gemeinschaften sowie juristische Personen:
  - . ständige Arbeitskräfte: Personen, die in einem unbefristeten oder auf mindestens 3 Monate abgeschlossenen Arbeitsverhältnis zum Betrieb stehen,
  - . nichtständige Arbeitskräfte: alle übrigen Arbeitskräfte (einschl. Saisonarbeitskräfte), die im Berichtszeitraum für Rechnung des Betriebsinhabers, auch wenn nur gelegentlich, mit betrieblichen Arbeiten beschäftigt sind (der Nachweis erstreckt sich hier nicht auf Personen, sondern auf Beschäftigungsfälle). Nicht hierzu zählen Arbeitskräfte, die im Rahmen der Nachbarschaftshilfe oder im Auftrag von Lohnunternehmen im Betrieb tätig sind.

#### nach dem Arbeitsbereich

- im Betrieb,
- im Betrieb oder Haushalt des Betriebsinhabers,
- in anderer Erwerbstätigkeit.

#### nach dem Umfang der Tätigkeit

- Vollbeschäftigte  
Familienarbeitskräfte sowie ständige Arbeitskräfte, die im jeweiligen für die Darstellung der Ergebnisse zugrundegelegten Arbeitsbereich
  - . im Betrieb
  - . im Haushalt des Betriebsinhabers
  - . andere Erwerbstätigkeitdurchschnittlich je Woche im Berichtszeitraum Mai 2002 bis April 2003 42 (Familienarbeitskräfte) bzw. 40 (ständige familienfremde Arbeitskräfte) oder mehr Stunden beschäftigt sind.  
  
Betriebsinhaber und/oder Ehegatten, die im Arbeitsbereich
  - . andere Erwerbstätigkeitdurchschnittlich je Woche im Berichtszeitraum Mai 2002 bis April 2003 38 oder mehr Stunden beschäftigt sind.
- Teilbeschäftigte  
Familienarbeitskräfte sowie ständige Arbeitskräfte, die die für Vollbeschäftigte gültigen Mindestzahlen der durchschnittlich geleisteten Stunden je Woche nicht erreichen.

## Arbeitszeitgruppen

Für die mit betrieblichen Arbeiten beschäftigten Arbeitskräfte wird die geleistete Arbeitszeit ab der ASE 2003 nach fünf Arbeitszeitgruppen erhoben.

- . vollbeschäftigt
- . überwiegend beschäftigt
- . teilweise beschäftigt
- . gering beschäftigt
- . fallweise beschäftigt

## Arbeitskräfteeinheit (AKE)

Maßeinheit der Arbeitsleistung einer im Berichtszeitraum mit betrieblichen Arbeiten vollbeschäftigten und nach ihrem Alter voll leistungsfähigen Person (Arbeitskraft). Die Berechnung der AKE ist ab der Agrarstrukturerhebung (ASE) 2003 aufgrund der Einstufung der Arbeitskräfte in Arbeitszeitgruppen verändert. Es wird eine Bewertung der einzelnen Personen bzw. der Personengruppen je Arbeitszeitgruppe vorgenommen, die sich auf Erfahrungswerte und konkrete Untersuchungen der bis zur ASE 2001 erfassten konkreten Anzahl der geleisteten durchschnittlichen Arbeitsstunden je Woche und die Anzahl der Arbeitswochen je Monat stützt.

Die Bestimmung der AKE erfolgt ab 2003 wie nachfolgend beschrieben:

### Familienarbeitskräfte

vollbeschäftigt	=	1,00 AKE
überwiegend beschäftigt	=	0,55 AKE
teilweise beschäftigt	=	0,40 AKE
gering beschäftigt	=	0,25 AKE
fallweise beschäftigt	=	0,10 AKE

### ständig beschäftigte (familienfremde) Arbeitskräfte

vollbeschäftigt	=	1,00 AKE
überwiegend beschäftigt	=	0,75 AKE
teilweise beschäftigt	=	0,50 AKE
gering beschäftigt	=	0,25 AKE
fallweise beschäftigt	=	0,10 AKE

Ein konkreter Altersabzug wird nicht mehr vorgenommen, ist aber indirekt in den Koeffizienten enthalten.

Bei den nichtständigen Arbeitskräften, bei denen die Zahl der Arbeitstage (1 Arbeitstag = 8 Stunden) erfasst wird, wird für eine AKE die Arbeitsleistung von 220 Arbeitstagen im Berichtszeitraum (Zeitraum von 12 Monaten vor dem Erhebungszeitraum) zugrunde gelegt.

## IV. Anmerkungen zu den Tabellen

Die nachfolgenden Tabellen entsprechen zum Teil dem bundeseinheitlichen Veröffentlichungsprogramm für die Agrarstrukturerhebung 2003.

Die Nummerierung aus dem bundeseinheitlichen Programm ist in der Tabellenüberschrift in der eckigen Klammer angegeben.

Landwirtschaftliche Betriebe mit weniger als zwei Hektar LF (einschließlich Betriebe ohne LF), die über Mindesterzeugungseinheiten verfügen, sind im Größenklassenbereich „unter zwei Hektar LF“ enthalten (z. B. gewerbliche Viehhaltungsbetriebe ohne landwirtschaftlich genutzte Flächen).

## V. Anmerkungen zu den Ergebnissen

Die 5 229 landwirtschaftlichen und Gartenbaubetriebe Mecklenburg-Vorpommerns beschäftigten im Jahr 2003 insgesamt 23 470 ständige Arbeitskräfte. Das waren 1 174 Personen bzw. 5 Prozent mehr als 2001.

Von den 23 470 ständigen Arbeitskräften waren 15 666 vollbeschäftigt (67 Prozent); 2001 lag dieser Anteil bei 71 Prozent. Dabei gibt es zwischen den einzelnen Rechtsformen der Landwirtschaftsbetriebe erhebliche Unterschiede. So sind in den Betrieben der Rechtsform einer juristischen Person (GmbH u. a.) 83 Prozent, in den Personengesellschaften (z. B. GbR) 76 Prozent und bei den Betriebsinhabern und ihren Verwandten in den bäuerlichen Familienbetrieben knapp ein Drittel der Arbeitskräfte vollbeschäftigt. Allerdings werden 60 Prozent dieser Einzelunternehmen im Nebenerwerb geführt, bei dem die Vollbeschäftigung eher die Ausnahme ist.

Im früheren Bundesgebiet, wo die Landwirtschaft traditionell durch den Familienbetrieb geprägt ist, liegt der Anteil der Vollbeschäftigung im Durchschnitt aller Betriebe bei rund 30 Prozent.

Insgesamt 715 Betrieben kamen 2003 zusammen 6 764 nichtständige familienfremde Arbeitskräfte zum Einsatz, 2001 waren es 4 158 in 614 Betrieben. Einzelunternehmen beschäftigten mit 2 880 Personen die meisten Saisonarbeiter. In 167 Betrieben der Rechtsform juristische Person fanden 2 697 Beschäftigte eine befristete Tätigkeit, erheblich mehr als im Jahr 2001: 943 Beschäftigte in 128 Betrieben. An den Gesamtbeschäftigten in Landwirtschaft und Gartenbau haben die Saisonkräfte sowohl in Mecklenburg-Vorpommern als auch im Durchschnitt der neuen und alten Bundesländer einen Anteil von 22 Prozent. Ihre wichtigsten Arbeitsgebiete sind die Ernte von Gemüse, einschließlich Spargel, und Obst (sowie die Lese in den Weinbaugebieten).

Männliche Personen haben an den Arbeitskräften einen Anteil von durchschnittlich 73 Prozent, an den Vollbeschäftigten von 79 Prozent und an den Saisonarbeitern von 61 Prozent.

Die Altersstruktur der ständig Beschäftigten hat sich weiter zuungunsten der jüngeren Jahrgänge verändert: 2003 waren 20 Prozent der ständig Beschäftigten 55 Jahre und älter, 1995 waren es nur 15 Prozent. In den bäuerlichen Familienbetrieben liegt dieser Anteil bei 27 Prozent, wobei 11 Prozent ihrer Beschäftigten bereits das gesetzliche Rentenalter erreicht haben.

Der Arbeitskräftebesatz lag 2003 bei 1,4 Arbeitskräfteeinheiten je 100 Hektar landwirtschaftlich genutzter Fläche und war damit wesentlich niedriger als im früheren Bundesgebiet (4,2), zurückzuführen vor allem auf die erheblich geringere Viehhaltung und die nur schwache Ausprägung arbeitskräfteintensiver Landwirtschaftszweige, wie den Anbau von Zierpflanzen, Wein, Sonderkulturen, in Mecklenburg-Vorpommern.

## VI. Auszug aus dem Erhebungsvordruck zur Agrarstrukturerhebung 2003

### Abschnitt 10:

#### Betriebsinhaber, Ehegatte und deren mit betrieblichen Arbeiten beschäftigten Familienangehörigen im Jahreszeitraum Mai 2002 bis April 2003 (Betriebe der Rechtsform Einzelunternehmen)

- Ohne**
1. mit betrieblichen Arbeiten beschäftigte Verwandte und Verschwägernde des Betriebsinhabers, die **außerhalb** des Betriebes leben.
  2. Beschäftigte in Betrieben der Rechtsform **Personengemeinschaften, -gesellschaften** (BGB-Gesellschaft, OHG, KG, GmbH & Co. KG u. a.).
  3. Beschäftigte in Betrieben der Rechtsform „**juristische**“ Personen.

Die unter 1. bis 3. genannten Personen sind in Abschnitt 11 anzugeben!

Lfd. Nr. der Person	Bei mehr als 8 Personen bitte zusätzlich Zweitexemplar verwenden	001	002	003	004	005	006	007	008	
Nebenstehend bitte zuerst alle <b>beschäftigten familienangehörigen Haushaltsmitglieder</b> mit Verwandtschafts- oder Schwägerschaftsverhältnis zum Betriebsinhaber eintragen → (z.B. Sohn, Schwiegermutter) Nachstehende <b>Kennziffern</b> (3 bis 7) für das Verwandtschaftsverhältnis ab Spalte 003 bitte eintragen Kinder (auch Stief-, Eltern, Schwiegereltern ..... = 5 Schwieger-, Pflege-, Großeltern..... = 6     801 Adoptivkinder) ... = 3     Sonstige ..... = 7 Enkel ..... = 4		Betriebsinhaber 1	Ehegatte 2							
Geschlecht	männlich	802	<input type="radio"/> 1	<input type="radio"/> 1	<input type="radio"/> 1	<input type="radio"/> 1	<input type="radio"/> 1	<input type="radio"/> 1	<input type="radio"/> 1	<input type="radio"/> 1
	weiblich		<input type="radio"/> 2	<input type="radio"/> 2	<input type="radio"/> 2	<input type="radio"/> 2	<input type="radio"/> 2	<input type="radio"/> 2	<input type="radio"/> 2	<input type="radio"/> 2
Geburtsjahr	Januar bis April	803	<input type="radio"/> 1	<input type="radio"/> 1	<input type="radio"/> 1	<input type="radio"/> 1	<input type="radio"/> 1	<input type="radio"/> 1	<input type="radio"/> 1	<input type="radio"/> 1
	Mai bis Dezember		<input type="radio"/> 2	<input type="radio"/> 2	<input type="radio"/> 2	<input type="radio"/> 2	<input type="radio"/> 2	<input type="radio"/> 2	<input type="radio"/> 2	<input type="radio"/> 2
Geburtsjahr	z. B.    1 9 6 0	804	_ _	_ _	_ _	_ _	_ _	_ _	_ _	
Wer ist Betriebsleiter?		806	<input type="radio"/> 1	<input type="radio"/> 1	<input type="radio"/> 1	<input type="radio"/> 1	<input type="radio"/> 1	<input type="radio"/> 1	<input type="radio"/> 1	

Durchschnittlich geleistete Stunden je Woche im Zeitraum Mai 2002 bis April 2003	für diesen Betrieb (ohne Haushalt)	vollbeschäftigt (42 und mehr Wochenstunden = 240 Tage und mehr)	831	<input type="radio"/> 1	<input type="radio"/> 1	<input type="radio"/> 1	<input type="radio"/> 1	<input type="radio"/> 1	<input type="radio"/> 1	<input type="radio"/> 1	
		überwiegend beschäftigt (31 bis unter 42 Wochenstunden = 180 Tage bis unter 240 Tage)	832	<input type="radio"/> 1	<input type="radio"/> 1	<input type="radio"/> 1	<input type="radio"/> 1	<input type="radio"/> 1	<input type="radio"/> 1	<input type="radio"/> 1	<input type="radio"/> 1
		teilweise beschäftigt (21 bis unter 31 Wochenstunden = 120 Tage bis unter 180 Tage)	833	<input type="radio"/> 1	<input type="radio"/> 1	<input type="radio"/> 1	<input type="radio"/> 1	<input type="radio"/> 1	<input type="radio"/> 1	<input type="radio"/> 1	<input type="radio"/> 1
		gering beschäftigt (11 bis unter 21 Wochenstunden = 60 Tage bis unter 120 Tage)	834	<input type="radio"/> 1	<input type="radio"/> 1	<input type="radio"/> 1	<input type="radio"/> 1	<input type="radio"/> 1	<input type="radio"/> 1	<input type="radio"/> 1	<input type="radio"/> 1
		fallweise beschäftigt (unter 11 Wochenstunden = unter 60 Tage)	835	<input type="radio"/> 1	<input type="radio"/> 1	<input type="radio"/> 1	<input type="radio"/> 1	<input type="radio"/> 1	<input type="radio"/> 1	<input type="radio"/> 1	<input type="radio"/> 1
		im Haushalt des Betriebsinhabers (Anzahl der Stunden)	837	_ _	_ _						
in anderer Erwerbstätigkeit (Anzahl der Stunden)	838	_ _	_ _	_ _	_ _	_ _	_ _	_ _	_ _		

P	Aus welchen <b>Quellen</b> wurde im Jahreszeitraum <b>Mai 2002 bis April 2003</b> ein <b>außerbetriebliches Einkommen</b> bezogen?	Einkommen aus anderer Erwerbstätigkeit	814	<input type="radio"/> 1	<input type="radio"/> 1	<input type="radio"/> 1	<input type="radio"/> 1	<input type="radio"/> 1	<input type="radio"/> 1	<input type="radio"/> 1	
		Altersrente für Landwirte, Landabgaberechte, Produktionsaufgaberechte u. Ä.	815	<input type="radio"/> 2	<input type="radio"/> 2	<input type="radio"/> 2	<input type="radio"/> 2	<input type="radio"/> 2	<input type="radio"/> 2	<input type="radio"/> 2	<input type="radio"/> 2
		Rente, Pension, Arbeitslosengeld/-hilfe, Sozialhilfe u. Ä.	816	<input type="radio"/> 3	<input type="radio"/> 3	<input type="radio"/> 3	<input type="radio"/> 3	<input type="radio"/> 3	<input type="radio"/> 3	<input type="radio"/> 3	<input type="radio"/> 3
		Einkommen aus Verpachtung, Vermietung, Kapitalvermögen u. Ä.	817	<input type="radio"/> 4	<input type="radio"/> 4	<input type="radio"/> 4	<input type="radio"/> 4	<input type="radio"/> 4	<input type="radio"/> 4	<input type="radio"/> 4	<input type="radio"/> 4
818											

Bei außerbetrieblichem Einkommen (einschließlich Kindergeld) von Betriebsinhaber und/oder Ehegatte										
Welches <b>Jahres-Nettoeinkommen</b> von Betriebsinhaber und/oder Ehegatte <b>zusammen</b> war schätzungsweise höher?							821	<input type="radio"/> 1	<input type="radio"/> 2	Zutreffendes bitte ankreuzen <input checked="" type="checkbox"/>
Hinweis: Diese Angabe dient mit zur Unterscheidung von <b>Haupt- und Nebenerwerbsbetrieben</b> .										

**Abschnitt 11:**

**Ständig und nicht ständig im Betrieb Beschäftigte**

Dazu zählen Personen, die

- mit dem Betriebsinhaber eines Betriebes der Rechtsform Einzelunternehmen verwandt oder verschwägert sind, aber **außerhalb des Betriebes** leben,
- in Betrieben der Rechtsform **Personengemeinschaften, -gesellschaften** (BGB-Gesellschaft, OHG, KG, GmbH & Co. KG u. a.) beschäftigt sind,
- in Betrieben der Rechtsform „**juristische**“ Personen beschäftigt sind.
- **Ohne** Betriebsinhaber, Ehegatte und deren mit betrieblichen Arbeiten beschäftigten Familienangehörigen, **die in Abschnitt 10 nachgewiesen werden.**

**A. Ständig im Betrieb Beschäftigte im Jahreszeitraum Mai 2002 bis April 2003**

Zu den **ständig im Betrieb** Beschäftigten zählen Personen, die in einem **unbefristeten** oder auf **mindestens drei Monate** abgeschlossenen Arbeitsverhältnis zum Betrieb stehen.

Lfd. Nr. der Person	Bei mehr als 8 Personen bitte Ergänzungsvordruck E verwenden	900	<input type="text" value="001"/>	<input type="text" value="002"/>	<input type="text" value="003"/>	<input type="text" value="004"/>	<input type="text" value="005"/>	<input type="text" value="006"/>	<input type="text" value="007"/>	<input type="text" value="008"/>
Hier bitte alle <b>ständig</b> Beschäftigten mit der Bezeichnung ihrer ausgeübten Tätigkeit eintragen $\longrightarrow$ (z.B. Gesellschafter, Verwalter, Schlepperfahrer, Gärtner, Auszubildender, Praktikant)										
Geschlecht	männlich	901	<input type="radio"/> 1	<input type="radio"/> 1	<input type="radio"/> 1	<input type="radio"/> 1	<input type="radio"/> 1	<input type="radio"/> 1	<input type="radio"/> 1	<input type="radio"/> 1
	weiblich		<input type="radio"/> 2	<input type="radio"/> 2	<input type="radio"/> 2	<input type="radio"/> 2	<input type="radio"/> 2	<input type="radio"/> 2	<input type="radio"/> 2	<input type="radio"/> 2
Geburtsstag	Januar bis April	902	<input type="radio"/> 1	<input type="radio"/> 1	<input type="radio"/> 1	<input type="radio"/> 1	<input type="radio"/> 1	<input type="radio"/> 1	<input type="radio"/> 1	<input type="radio"/> 1
	Mai bis Dezember		<input type="radio"/> 2	<input type="radio"/> 2	<input type="radio"/> 2	<input type="radio"/> 2	<input type="radio"/> 2	<input type="radio"/> 2	<input type="radio"/> 2	<input type="radio"/> 2
Geburtsjahr	z. B. 1 9 6 0	903	<input type="text" value=""/>	<input type="text" value=""/>	<input type="text" value=""/>	<input type="text" value=""/>	<input type="text" value=""/>	<input type="text" value=""/>	<input type="text" value=""/>	<input type="text" value=""/>
Wer ist Betriebsleiter?		905	<input type="radio"/> 1	<input type="radio"/> 1	<input type="radio"/> 1	<input type="radio"/> 1	<input type="radio"/> 1	<input type="radio"/> 1	<input type="radio"/> 1	<input type="radio"/> 1

Durchschnittlich geleistete Stunden je Woche im Zeitraum Mai 2002 bis April 2003	für diesen Betrieb (ohne Haushalt)	vollbeschäftigt (40 und mehr Wochenstunden = 230 Tage und mehr)	931	<input type="radio"/> 1	<input type="radio"/> 1	<input type="radio"/> 1	<input type="radio"/> 1	<input type="radio"/> 1	<input type="radio"/> 1	<input type="radio"/> 1
		überwiegend beschäftigt (30 bis unter 40 Wochenstunden = 173 Tage bis unter 230 Tage)	932	<input type="radio"/> 1	<input type="radio"/> 1	<input type="radio"/> 1	<input type="radio"/> 1	<input type="radio"/> 1	<input type="radio"/> 1	<input type="radio"/> 1
		teilweise beschäftigt (20 bis unter 30 Wochenstunden = 115 Tage bis unter 173 Tage)	933	<input type="radio"/> 1	<input type="radio"/> 1	<input type="radio"/> 1	<input type="radio"/> 1	<input type="radio"/> 1	<input type="radio"/> 1	<input type="radio"/> 1
		gering beschäftigt (10 bis unter 20 Wochenstunden = 58 Tage bis unter 115 Tage)	934	<input type="radio"/> 1	<input type="radio"/> 1	<input type="radio"/> 1	<input type="radio"/> 1	<input type="radio"/> 1	<input type="radio"/> 1	<input type="radio"/> 1
		fallweise beschäftigt (unter 10 Wochenstunden = unter 58 Tage)	935	<input type="radio"/> 1	<input type="radio"/> 1	<input type="radio"/> 1	<input type="radio"/> 1	<input type="radio"/> 1	<input type="radio"/> 1	<input type="radio"/> 1

Stellung innerhalb des landwirtschaftlichen Betriebes	Auszubildender (einschl. Praktikant)	911	<input type="radio"/> 1	<input type="radio"/> 1	<input type="radio"/> 1	<input type="radio"/> 1	<input type="radio"/> 1	<input type="radio"/> 1	<input type="radio"/> 1	<input type="radio"/> 1
	Arbeiter		<input type="radio"/> 2	<input type="radio"/> 2	<input type="radio"/> 2	<input type="radio"/> 2	<input type="radio"/> 2	<input type="radio"/> 2	<input type="radio"/> 2	<input type="radio"/> 2
	Angestellter		<input type="radio"/> 3	<input type="radio"/> 3	<input type="radio"/> 3	<input type="radio"/> 3	<input type="radio"/> 3	<input type="radio"/> 3	<input type="radio"/> 3	<input type="radio"/> 3
	Beamter		<input type="radio"/> 4	<input type="radio"/> 4	<input type="radio"/> 4	<input type="radio"/> 4	<input type="radio"/> 4	<input type="radio"/> 4	<input type="radio"/> 4	<input type="radio"/> 4
	Gesellschafter		<input type="radio"/> 5	<input type="radio"/> 5	<input type="radio"/> 5	<input type="radio"/> 5	<input type="radio"/> 5	<input type="radio"/> 5	<input type="radio"/> 5	<input type="radio"/> 5
	Sonstige, ohne Arbeitsvertrag Tätige (ohne Gesellschafter)		<input type="radio"/> 6	<input type="radio"/> 6	<input type="radio"/> 6	<input type="radio"/> 6	<input type="radio"/> 6	<input type="radio"/> 6	<input type="radio"/> 6	<input type="radio"/> 6
912										

**B. Nicht ständig im Betrieb Beschäftigte im Jahreszeitraum Mai 2002 bis April 2003**

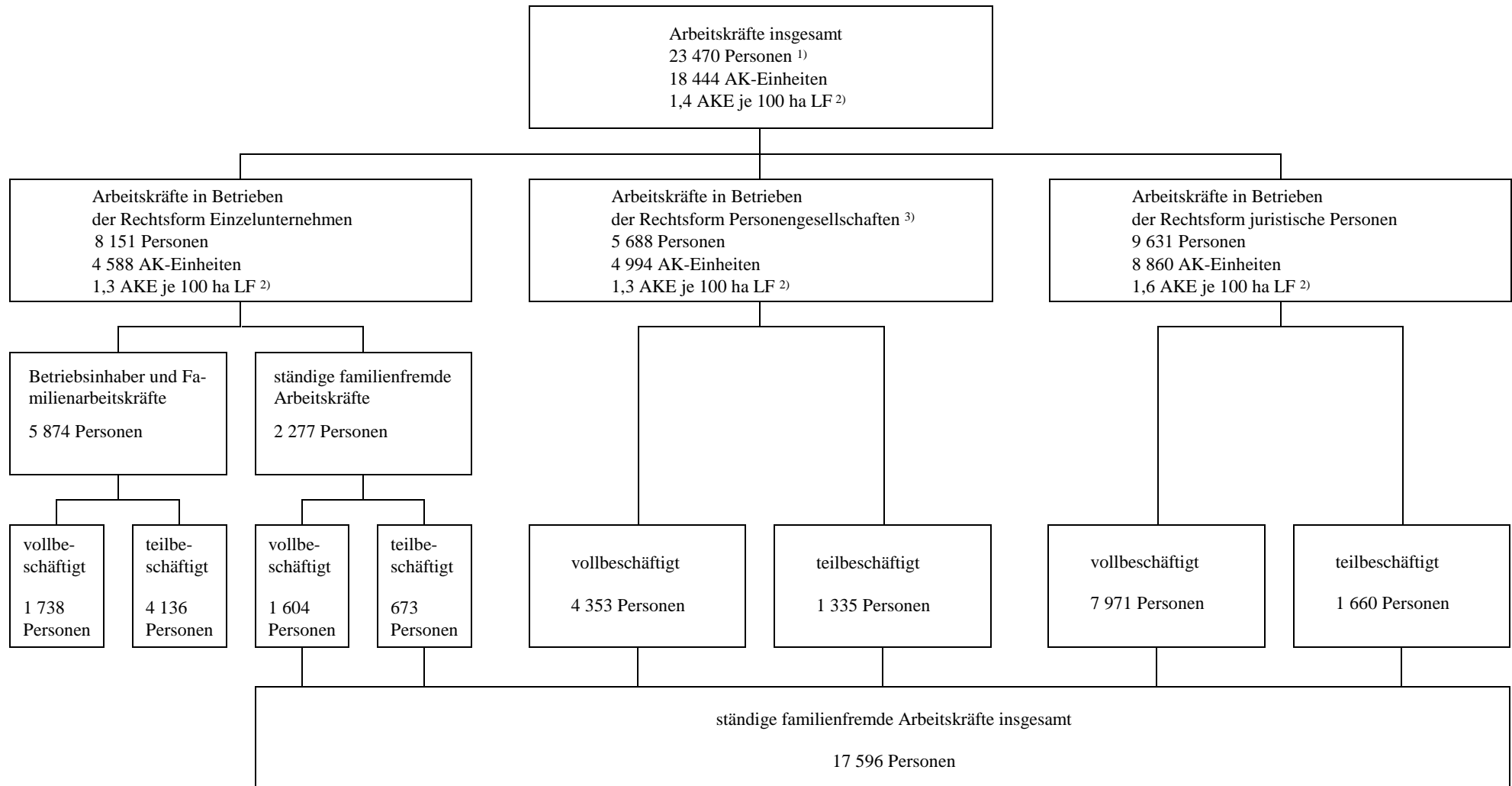
Zu den **nicht ständig im Betrieb** Beschäftigten zählen Personen, die in einem **befristeten, weniger als drei Monate**, abgeschlossenen Arbeitsverhältnis zum Betrieb stehen.

Wie viel <b>nicht ständig</b> im Betrieb beschäftigte Personen waren für diesen Betrieb im Jahreszeitraum <b>Mai 2002 bis April 2003</b> tätig? (Einschließlich Saisonarbeitskräfte)	Männer	Zahl der Beschäftigten	918	<input type="text" value=""/>
		Arbeitsleistung in vollen Arbeitstagen <sup>1)</sup> insgesamt	919	<input type="text" value=""/>
	Frauen	Zahl der Beschäftigten	921	<input type="text" value=""/>
		Arbeitsleistung in vollen Arbeitstagen <sup>1)</sup> insgesamt	922	<input type="text" value=""/>
			924	<input type="text" value=""/>

1) 8 Stunden = 1 Arbeitstag

# 1. Gliederungsschema zur Darstellungsgesamtheit des sich anschließenden Tabellenteils

## Arbeitskräfte <sup>1)</sup> in den landwirtschaftlichen Betrieben 2003



1) Betriebsinhaber, Familienangehörige und ständig familienfremde Arbeitskräfte

2) einschließlich nichtständiger Arbeitskräfte

3) einschließlich Personengemeinschaften

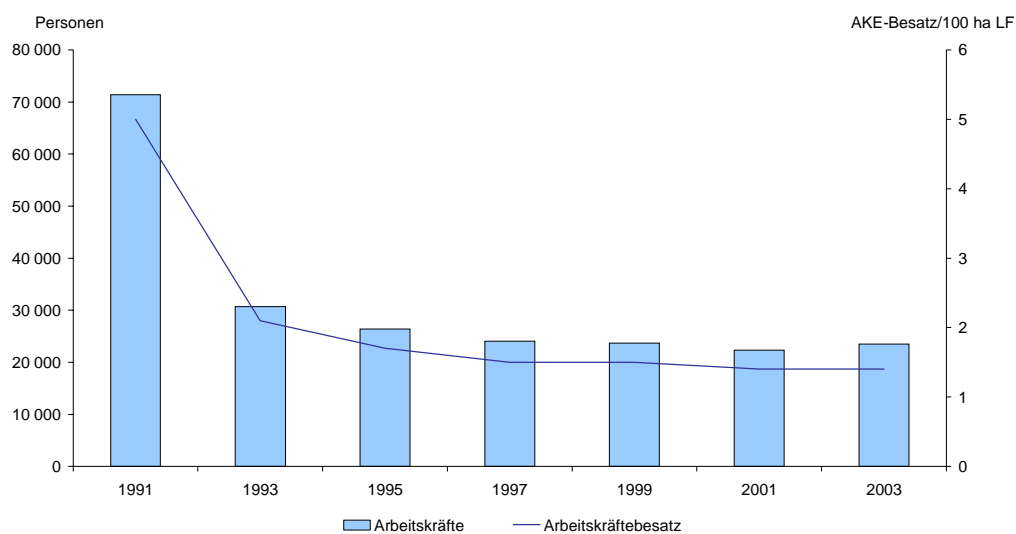


## 2. Arbeitskräfte in den landwirtschaftlichen Betrieben

Merkmal	Mengen- einheit	Betriebe insgesamt						
		1991	1993	1995	1997	1999	2001	2003
Arbeitskräfte insgesamt	Personen	71 396	30 661	26 362	24 015	23 661	22 296	23 470
	in %	100	100	100	100	100	100	100
darunter männlich	Personen	48 381	22 338	19 389	17 843	17 496	16 403	16 694 <sup>3)</sup>
	in %	68	73	74	74	74	74	73
Vollbeschäftigt	Personen	54 915	24 994	19 964	18 281	17 389	15 912	15 666
	in %	77	82	76	76	73	71	67
darunter männlich	Personen	39 737	18 907	15 456	14 377	13 841	12 636	12 300 <sup>3)</sup>
	in %	72	76	77	79	81	79	79
Teilbeschäftigt	Personen	16 481	5 667	6 398	5 734	6 272	6 385	7 804
	in %	23	18	24	24	27	29	33
darunter männlich	Personen	8 644	3 431	3 933	3 466	3 655	3 767	4 394 <sup>3)</sup>
	in %	52	61	62	60	56	59	61
außerdem:								
Nichtständige Arbeitskräfte <sup>1)</sup>	Personen	1 050	1 350	1 103	1 256	4 335 <sup>2)</sup>	4 158 <sup>2)</sup>	6 764 <sup>2)</sup>
AKE insgesamt	AKE	64 837	27 790	23 542	20 754	20 210	18 725	19 439
AKE-Besatz	AKE/ 100 ha LF	5,0	2,1	1,7	1,5	1,5	1,4	1,4

- 1) Betriebe insgesamt  
 2) veränderter Berichtszeitraum, mit den Vorjahren nicht vergleichbar  
 3) repräsentativ

### Arbeitskräfte und Arbeitskräftebesatz in den landwirtschaftlichen Betrieben



### 3. [251 T] Mit betrieblichen Arbeiten beschäftigte Arbeitskräfte in den landwirtschaftlichen Betrieben 2003 nach Rechtsformen<sup>\*)</sup>

#### 3.1. [251.1] Nach Größenklassen der landwirtschaftlich genutzten Fläche

Lfd Nr.	Landw. genutzte Fläche von ... bis unter ... ha	Insgesamt								Darunter Vollbeschäftigte		
		Be- triebe	LF		Personen			Arbeitsleistung		Be- triebe	Per- sonen	Arbeits- leistung AK- Ein- heiten
			ha	ha je Betrieb	Anzahl	je 100 ha LF	je 100 Betriebe	AK- Einheiten	AK-Einh. je 100 ha LF			
1	2	3	4	5	6	7	8	9	10	11		
Insgesamt												
01	unter 2	203	105	0,5	957	914,2	471,4	667	637,3	122	518	518
02	2 - 5	680	2205	3,2	1135	51,5	166,9	349	15,8	54	155	155
03	5 - 10	503	3652	7,3	1152	31,6	229,0	367	10,1	72	149	149
04	10 - 20	575	8352	14,5	1003	12,0	174,4	333	4,0	93	145	145
05	20 - 30	277	6839	24,7	618	9,0	223,1	210	3,1	72	99	99
06	30 - 50	346	13534	39,1	715	5,3	206,7	316	2,3	112	187	187
07	50 - 100	434	31216	71,9	2360	7,6	543,8	819	2,6	248	504	504
08	100 u. mehr	2211	1282689	580,1	22294	1,7	1008,3	16378	1,3	2053	13909	13909
09	Insgesamt	5229	1348593	257,9	30234	2,2	578,2	19439	1,4	2826	15666	15666
darunter:												
10	100 - 200	560	84053	150,1	2228	2,7	397,9	1257	1,5	456	1004	1004
11	200 - 500	831	268944	323,6	4720	1,8	568,0	3109	1,2	783	2556	2556
12	500 - 1000	446	312920	701,6	5853	1,9	1312,3	3825	1,2	443	3062	3062
davon:												
Betriebe der Rechtsform Einzelunternehmen												
13	unter 2	148	96	0,7	422	437,5	285,1	257	266,6	73	183	183
14	2 - 5	652	2112	3,2	989	46,8	151,7	257	12,2	42	85	85
15	5 - 10	471	3418	7,3	872	25,5	185,1	250	7,3	55	102	102
16	10 - 20	528	7682	14,6	873	11,4	165,3	259	3,4	76	105	105
17	20 - 30	259	6414	24,8	522	8,1	201,5	184	2,9	64	84	84
18	30 - 50	318	12438	39,1	598	4,8	188,1	247	2,0	97	137	137
19	50 - 100	363	26071	71,8	1855	7,1	511,0	552	2,1	201	295	295
20	100 u. mehr	1027	318766	310,4	4900	1,5	477,1	2945	0,9	912	2351	2351
21	Zusammen	3766	376998	100,1	11031	2,9	292,9	4950	1,3	1520	3342	3342
darunter:												
22	100 - 200	418	61826	147,9	1472	2,4	352,2	762	1,2	336	591	591
23	200 - 500	457	142725	312,3	2120	1,5	463,9	1218	0,9	426	946	946
24	500 - 1000	132	88405	669,7	1000	1,1	757,6	714	0,8	130	596	596
Betriebe der Rechtsform Personengesellschaften 1)												
25	unter 2	19	3	0,2	136	4430,0	715,8	113	3685,8	16	86	86
26	2 - 5	13	45	3,4	42	94,3	323,1	21	48,1	4	15	15
27	5 - 10	14	102	7,3	34	33,3	242,9	20	19,2	6	15	15
28	10 - 20	29	426	14,7	76	17,8	262,1	36	8,4	9	20	20
29	20 - 30	8	196	24,5	13	6,7	162,5	8	4,3	5	6	6
30	30 - 50	19	751	39,5	65	8,7	342,1	29	3,8	7	14	14
31	50 - 100	46	3375	73,4	286	8,5	621,7	97	2,9	25	66	66
32	100 u. mehr	654	388132	593,5	6210	1,6	949,5	4848	1,3	620	4131	4131
33	Zusammen	802	393029	490,1	6862	1,8	855,6	5171	1,3	692	4353	4353
darunter:												
34	100 - 200	108	16849	156,0	369	2,2	341,7	284	1,7	92	229	229
35	200 - 500	274	92649	338,1	1753	1,9	639,8	1291	1,4	259	1089	1089
36	500 - 1000	163	111455	683,8	1744	1,6	1069,9	1332	1,2	162	1130	1130
Betriebe der Rechtsform juristische Personen												
37	unter 2	36	5	0,1	399	7732,6	1108,3	297	5753,8	33	249	249
38	2 - 5	15	48	3,2	104	214,7	693,3	71	146,6	8	55	55
39	5 - 10	18	132	7,3	246	187,0	1366,7	98	74,3	11	32	32
40	10 - 20	18	244	13,5	54	22,2	300,0	38	15,5	8	20	20
41	20 - 30	10	230	23,0	83	36,1	830,0	18	7,9	3	9	9
42	30 - 50	9	345	38,4	52	15,1	577,8	40	11,7	8	36	36
43	50 - 100	25	1771	70,8	219	12,4	876,0	170	9,6	22	143	143
44	100 u. mehr	530	575792	1086,4	11184	1,9	2110,2	8585	1,5	521	7427	7427
45	Zusammen	661	578566	875,3	12341	2,1	1867,0	9317	1,6	614	7971	7971
darunter:												
46	100 - 200	34	5378	158,2	387	7,2	1138,2	212	3,9	28	184	184
47	200 - 500	100	33569	335,7	847	2,5	847,0	600	1,8	98	521	521
48	500 - 1000	151	113060	748,7	3109	2,8	2058,9	1779	1,6	151	1336	1336

\*) Familienarbeitskräfte und familienfremde Arbeitskräfte in den Betrieben der Rechtsform Einzelunternehmen sowie Arbeitskräfte in Betrieben der Rechtsformen Personengesellschaften (einschl. Personengemeinschaften) und juristische Personen  
1) einschl. Personengemeinschaften

Noch: 3. [251 T] Mit betrieblichen Arbeiten beschäftigte Arbeitskräfte in den landwirtschaftlichen Betrieben  
2003 nach Rechtsformen<sup>\*)</sup>

3.2. [A 251.2] Nach Größenklassen der Arbeitskräfte

Lfd Nr.	Betriebe mit ... Arbeits- kräften	Insgesamt								Darunter Vollbeschäftigte		
		Be- triebe	LF		Personen			Arbeitsleistung		Be- triebe	Per- sonen	Arbeits- leistung AK- Ein- heiten
			ha	ha je Betrieb	Anzahl	je 100 ha LF	je 100 Betriebe	AK- Einheiten	AK-Einh. je 100 ha LF			
9	10	11										
Insgesamt												
01	1	1835	74784	40,8	1835	2,5	100,0	668	0,9	363	363	363
02	2	1189	92294	77,6	2378	2,6	200,0	1123	1,2	505	729	729
03	3	521	92240	177,0	1563	1,7	300,0	1001	1,1	385	769	769
04	4 und 5	586	164793	281,2	2577	1,6	439,8	1775	1,1	510	1423	1423
05	6 und mehr	1098	924483	842,0	21881	2,4	1992,8	14871	1,6	1063	12382	12382
06	Insgesamt	5229	1348593	257,9	30234	2,2	578,2	19439	1,4	2826	15666	15666
darunter:												
07	6 - 9	470	213022	453,2	3383	1,6	719,8	2569	1,2	445	2133	2133
08	10 - 19	350	290158	829,0	4695	1,6	1341,4	3796	1,3	342	3283	3283
09	20 und mehr	278	421303	1515,5	13803	3,3	4965,1	8506	2,0	276	6966	6966
davon:												
Betriebe der Rechtsform Einzelunternehmen												
10	1	1731	60120	34,7	1731	2,9	100,0	606	1,0	316	316	316
11	2	1023	67929	66,4	2046	3,0	200,0	882	1,3	396	541	541
12	3	391	59093	151,1	1173	2,0	300,0	697	1,2	275	520	520
13	4 und 5	355	83291	234,6	1545	1,9	435,2	956	1,2	294	742	742
14	6 und mehr	266	106565	400,6	4536	4,3	1705,3	1808	1,7	239	1223	1223
15	Zusammen	3766	376998	100,1	11031	2,9	292,9	4950	1,3	1520	3342	3342
darunter:												
16	6 - 9	188	66971	356,2	1321	2,0	702,7	881	1,3	167	684	684
17	10 - 19	56	29893	533,8	698	2,3	1246,4	401	1,3	50	301	301
18	20 und mehr	22	9701	441,0	2517	26,0	11440,9	526	5,4	22	238	238
Betriebe der Rechtsform Personengesellschaften 1)												
19	1	47	6833	145,4	47	0,7	100,0	20	0,3	11	11	11
20	2	116	16113	138,9	232	1,4	200,0	162	1,0	73	129	129
21	3	101	26957	266,9	303	1,1	300,0	234	0,9	85	188	188
22	4 und 5	175	59200	338,3	785	1,3	448,6	624	1,1	165	516	516
23	6 und mehr	363	283927	782,2	5495	1,9	1513,8	4131	1,5	358	3509	3509
24	Zusammen	802	393029	490,1	6862	1,8	855,6	5171	1,3	692	4353	4353
darunter:												
25	6 - 9	175	88088	503,4	1264	1,4	722,3	990	1,1	172	854	854
26	10 - 19	119	99071	832,5	1579	1,6	1326,9	1278	1,3	118	1106	1106
27	20 und mehr	69	96769	1402,4	2652	2,7	3843,5	1863	1,9	68	1549	1549
Betriebe der Rechtsform juristische Personen												
28	1	57	7831	137,4	57	0,7	100,0	42	0,5	36	36	36
29	2	50	8252	165,0	100	1,2	200,0	79	1,0	36	59	59
30	3	29	6190	213,5	87	1,4	300,0	69	1,1	25	61	61
31	4 und 5	56	22302	398,3	247	1,1	441,1	194	0,9	51	165	165
32	6 und mehr	469	533990	1138,6	11850	2,2	2526,7	8932	1,7	466	7650	7650
33	Zusammen	661	578566	875,3	12341	2,1	1867,0	9317	1,6	614	7971	7971
darunter:												
34	6 - 9	107	57962	541,7	798	1,4	745,8	698	1,2	106	595	595
35	10 - 19	175	161195	921,1	2418	1,5	1381,7	2117	1,3	174	1876	1876
36	20 und mehr	187	314834	1683,6	8634	2,7	4617,1	6117	1,9	186	5179	5179

\*) Familienarbeitskräfte und familienfremde Arbeitskräfte in den Betrieben der Rechtsform Einzelunternehmen sowie Arbeitskräfte in Betrieben der Rechtsformen Personengesellschaften (einschl. Personengemeinschaften) und juristische Personen  
1) einschl. Personengemeinschaften

## 4. [A 263 T] Arbeitskräfte in den

## Nach Personen- und

Lfd. Nr.	Landw. genutzte Fläche von ... bis unter ... ha	ins- gesamt	zusammen	Mit betrieblichen Familienarbeits-				Personen
				voll-	überwiegend	teilweise	gering	
				beschäftigt				
		1	2	3	4	5	6	
								Insge
01	unter 2	957	243	99	28	17	51	
02	2 - 5	1135	875	49	35	79	228	
03	5 - 10	1152	685	68	24	86	185	
04	10 - 20	1003	766	86	25	84	227	
05	20 - 30	618	393	63	28	57	90	
06	30 - 50	715	510	112	47	64	115	
07	50 - 100	2360	580	228	39	73	99	
08	100 u. mehr	22294	1822	1033	155	181	190	
09	Insgesamt	30234	5874	1738	381	641	1185	
darunter:								
10	100 - 200	2228	714	394	57	67	74	
11	200 - 500	4720	840	476	72	89	91	
12	500 - 1000	5853	234	144	21	21	23	
								da
								Betriebe der Rechtsform
13	unter 2	422	243	99	28	17	51	
14	2 - 5	989	875	49	35	79	228	
15	5 - 10	872	685	68	24	86	185	
16	10 - 20	873	766	86	25	84	227	
17	20 - 30	522	393	63	28	57	90	
18	30 - 50	598	510	112	47	64	115	
19	50 - 100	1855	580	228	39	73	99	
20	100 u. mehr	4900	1822	1033	155	181	190	
21	Zusammen	11031	5874	1738	381	641	1185	
darunter:								
22	100 - 200	1472	714	394	57	67	74	
23	200 - 500	2120	840	476	72	89	91	
24	500 - 1000	1000	234	144	21	21	23	
								von den Betrieben der Rechts
								Haupter
25	unter 2	314	144	97	22	6	10	
26	2 - 5	178	76	41	2	15	7	
27	5 - 10	243	97	51	14	14	6	
28	10 - 20	172	115	70	10	15	9	
29	20 - 30	189	99	52	11	11	8	
30	30 - 50	228	169	98	26	13	17	
31	50 - 100	1561	323	214	25	20	28	
32	100 u. mehr	4666	1644	1014	139	152	153	
33	Zusammen	7551	2667	1637	249	246	238	
darunter:								
34	100 - 200	1276	568	377	44	42	45	
35	200 - 500	2085	811	474	69	85	84	
36	500 - 1000	997	231	144	21	21	22	
								Nebener
37	unter 2	108	99	2	6	11	41	
38	2 - 5	811	799	8	33	64	221	
39	5 - 10	629	588	17	10	72	179	
40	10 - 20	701	651	16	15	69	218	
41	20 - 30	333	294	11	17	46	82	
42	30 - 50	370	341	14	21	51	98	
43	50 - 100	294	257	14	14	53	71	
44	100 u. mehr	234	178	19	16	29	37	
45	Zusammen	3480	3207	101	132	395	947	
darunter:								
46	100 - 200	196	146	17	13	25	29	
47	200 - 500	35	29	2	3	4	7	
48	500 - 1000	3	3	-	-	-	1	

# landwirtschaftlichen Betrieben 2003

## Arbeitszeitgruppen

Arbeiten beschäftigte									Lfd. Nr.
Kräfte		ständige Arbeitskräfte					nicht ständige Arbeits- kräfte		
fallweise	zusammen	voll-	überwiegend	teilweise	gering	fallweise			
		beschäftigt							
Personen									
7	8	9	10	11	12	13	14		
<b>samt</b>									
48	605	419	93	34	41	18	109	01	
484	191	106	18	18	18	31	69	02	
322	357	81	35	18	194	29	110	03	
344	175	59	28	17	18	53	62	04	
155	108	36	20	8	18	26	117	05	
172	158	75	6	19	31	27	47	06	
141	443	276	62	28	36	41	1337	07	
263	15559	12876	1291	650	505	237	4913	08	
1929	17596	13928	1553	792	861	462	6764	09	
122	848	610	78	42	68	50	666	10	
112	2619	2080	196	139	132	72	1261	11	
25	3508	2918	292	137	114	47	2111	12	
<b>von:</b>									
<b>Einzelunternehmen</b>									
48	150	84	25	12	20	9	29	13	
484	68	36	5	13	6	8	46	14	
322	81	34	13	6	9	19	106	15	
344	53	19	2	2	8	22	54	16	
155	68	21	9	8	9	21	61	17	
172	58	25	1	6	12	14	30	18	
141	127	67	19	7	14	20	1148	19	
263	1672	1318	153	72	94	35	1406	20	
1929	2277	1604	227	126	172	148	2880	21	
122	271	197	17	10	33	14	487	22	
112	623	470	66	38	35	14	657	23	
25	541	452	45	18	20	6	225	24	
<b>form Einzelunternehmen sind:</b>									
<b>werbsbetriebe</b>									
9	144	83	24	11	19	7	26	25	
11	60	35	5	13	4	3	42	26	
12	62	33	12	6	3	8	84	27	
11	23	16	2	-	2	3	34	28	
17	42	19	8	8	2	5	48	29	
15	37	25	1	1	7	3	22	30	
36	106	64	17	6	9	10	1132	31	
186	1652	1310	153	70	91	28	1370	32	
297	2126	1585	222	115	137	67	2758	33	
60	255	192	17	8	30	8	453	34	
99	619	467	66	38	35	13	655	35	
23	541	452	45	18	20	6	225	36	
<b>werbsbetriebe</b>									
39	6	1	1	1	1	2	3	37	
473	8	1	-	-	2	5	4	38	
310	19	1	1	-	6	11	22	39	
333	30	3	-	2	6	19	20	40	
138	26	2	1	-	7	16	13	41	
157	21	-	-	5	5	11	8	42	
105	21	3	2	1	5	10	16	43	
77	20	8	-	2	3	7	36	44	
1632	151	19	5	11	35	81	122	45	
62	16	5	-	2	3	6	34	46	
13	4	3	-	-	-	1	2	47	
2	-	-	-	-	-	-	-	48	



landwirtschaftlichen Betrieben 2003

Arbeitszeitgruppen

Arbeiten beschäftigte								nicht ständige Arbeits- kräfte	Lfd. Nr.
Kräfte		ständige Arbeitskräfte					zusammen		
fallweise	zusammen	voll-	überwiegend	teilweise	gering	fallweise			
		beschäftigt							
Personen									
7	8	9	10	11	12	13	14		

(Zeile 09):

Personengesellschaften 1)

X	132	86	29	3	11	3	4	49
X	40	15	4	2	3	16	2	50
X	33	15	-	5	4	9	1	51
X	68	20	6	13	6	23	8	52
X	12	6	2	-	3	1	1	53
X	51	14	2	12	15	8	14	54
X	130	66	16	14	19	15	156	55
X	5222	4131	465	265	219	142	988	56
X	5688	4353	524	314	280	217	1174	57
X	351	229	38	26	25	33	18	58
X	1406	1089	100	86	78	53	347	59
X	1397	1130	128	54	54	31	347	60

juristische Personen

X	323	249	39	19	10	6	76	61
X	83	55	9	3	9	7	21	62
X	243	32	22	7	181	1	3	63
X	54	20	20	2	4	8	-	64
X	28	9	9	-	6	4	55	65
X	49	36	3	1	4	5	3	66
X	186	143	27	7	3	6	33	67
X	8665	7427	673	313	192	60	2519	68
X	9631	7971	802	352	409	97	2710	69
X	226	184	23	6	10	3	161	70
X	590	521	30	15	19	5	257	71
X	1570	1336	119	65	40	10	1539	72

1) einschl. Personengemeinschaften

## 5. [251 T] Mit betrieblichen Arbeiten beschäftigte Arbeitskräfte in den landwirtschaftlichen Betrieben 2003 nach Kreisen

Schl. Nr.	Land  Kreis	Insgesamt							Darunter Vollbeschäftigte			
		Be- triebe	LF		Personen			Arbeitsleistung		Be- triebe	Per- sonen	Arbeits- leistung AK- Ein- heiten
			ha	ha je Betrieb	Anzahl	je 100 ha LF	je 100 Betriebe	AK- Einheiten	AK-Einh. je 100 ha LF			
1	2	3	4	5	6	7	8	9	10	11		
13	Mecklenburg-Vorpommern	5229	1348593	257,9	30234	2,2	578,2	19439	1,4	2826	15666	15666
13001	Greifswald	10	780	78,0	22	2,8	220,0	13	1,7	7	11	11
13002	Neubrandenburg	11	125	11,4	39	31,2	354,6	.	.	4	21	21
13003	Rostock	16	1383	86,5	254	18,4	1587,5	98	7,1	10	72	72
13004	Schwerin	12	264	22,0	21	8,0	175,0	12	4,6	5	9	9
13005	Stralsund	5	1961	392,1	40	2,0	800,0	36	1,9	.	.	.
13006	Wismar	4	939	234,7	12	1,3	300,0	10	1,1	.	.	.
13051	Bad Doberan	406	94538	232,9	3011	3,2	741,6	1482	1,6	220	1121	1121
13052	Demmin	420	135403	322,4	2420	1,8	576,2	1788	1,3	253	1482	1482
13053	Güstrow	520	131703	253,3	2828	2,2	543,9	1999	1,5	299	1671	1671
13054	Ludwigslust	729	135719	186,2	5636	4,2	773,1	2793	2,1	332	1959	1959
13055	Mecklenburg-Strelitz	383	98866	258,1	1794	1,8	468,4	1205	1,2	195	962	962
13056	Müritz	370	84853	229,3	1480	1,7	400,0	1048	1,2	179	871	871
13057	Nordvorpommern	456	135808	297,8	2561	1,9	561,6	1798	1,3	269	1447	1447
13058	Nordwestmecklenburg	529	139337	263,4	3136	2,3	592,8	2023	1,5	314	1655	1655
13059	Ostvorpommern	427	115388	270,2	1981	1,7	463,9	1366	1,2	234	1122	1122
13060	Parchim	465	130204	280,0	2512	1,9	540,2	1864	1,4	243	1612	1612
13061	Rügen	228	61435	269,5	1104	1,8	484,2	806	1,3	129	671	671
13062	Uecker-Randow	238	79887	335,7	1383	1,7	581,1	1072	1,3	127	937	937



6. [252 R] Landwirtschaftliche Betriebe der Rechtsform Einzelunternehmen 2003 nach Arbeitsbereichen, Beschäftigtengruppen und sozialökonomischen Betriebstypen

Lfd. Nr.	Landw. genutzte Fläche von ... bis unter ... ha	Insgesamt		Und zwar Betriebe mit									
				Betriebsinhabern und Familienangehörigen						familienfremden Arbeitskräften 1)			
				im Betrieb				in anderer Erwerbstätigkeit			mit ständigen Arbeitskräften		mit nichtständ. Arbeitskräften
				zu-	mit	zu-	mit	zu-	und im	Betr.-	zu-	mit	
sammen	2 u. m. Vollbeschäft.	sammen	Teilbeschäft.	sammen	und im Betrieb Beschäft.	inh. u./oder Eheg.	sammen	Vollbeschäft.	und zwar (Sp.7)				
Betriebe		Betriebe											
1	2	3	4	5	6	7	8	9	10	11	12		
Insgesamt													
01	unter 2	147	98	71	22	104	75	56	51	54	51	41	13
02	2 - 5	656	2121	50	9	630	606	249	249	234	11	8	13
03	5 - 10	421	3110	54	-	383	367	262	254	261	9	9	6
04	10 - 20	498	7193	69	.	451	429	289	289	281	17	10	13
05	20 - 30	236	5686	67	.	188	169	130	129	123	10	10	15
06	30 - 50	344	13383	87	8	300	257	159	159	159	28	10	9
07	50 - 100	371	25802	205	25	254	166	187	185	173	59	47	12
08	100 u. mehr	1064	323644	883	165	570	181	267	234	256	599	521	212
09	Insgesamt	3737	381038	1486	235	2881	2251	1598	1549	1540	783	654	293
darunter:													
10	100 - 200	455	66924	367	63	213	88	116	93	112	155	127	44
11	200 - 500	457	142505	387	77	271	70	113	104	106	298	256	111
12	500 - 1000	132	88405	113	22	73	19	31	30	31	127	121	47
davon: Haupterwerbsbetriebe													
13	unter 2	74	41	.	22	32	.	11	8	11	.	41	.
14	2 - 5	33	109	32	9	9	.	-	-	-	11	8	.
15	5 - 10	42	312	33	-	11	9	.	.	.	9	9	.
16	10 - 20	55	824	48	.	15	7	-	-	-	17	10	3
17	20 - 30	44	1049	37	.	10	6	8	7	8	.	.	.
18	30 - 50	78	3012	.	8	42	-	.	.	.	12	10	.
19	50 - 100	199	14094	190	25	83	9	37	36	30	50	38	.
20	100 u. mehr	965	306432	863	165	471	102	195	169	184	594	.	208
21	Zusammen	1490	325874	1351	235	673	139	260	229	242	748	641	258
darunter:													
22	100 - 200	381	56818	.	63	139	33	60	44	56	.	.	41
23	200 - 500	434	136649	.	77	248	48	99	90	92	.	.	.
24	500 - 1000	.	.	113	22	.	.	.	.	.	127	121	47
Nebenerwerbsbetriebe													
25	unter 2	72	57	.	-	72	.	45	43	43	.	-	.
26	2 - 5	622	2012	17	-	621	.	249	249	234	-	-	.
27	5 - 10	379	2798	21	-	372	358	.	.	.	-	-	.
28	10 - 20	443	6369	21	-	436	422	289	289	281	-	-	9
29	20 - 30	193	4636	29	-	178	163	122	122	115	.	.	.
30	30 - 50	266	10372	.	-	258	257	.	.	.	16	-	.
31	50 - 100	172	11708	15	-	171	157	150	149	143	9	8	.
32	100 u. mehr	99	17212	20	-	99	79	72	65	72	5	.	4
33	Zusammen	2247	55164	134	-	2208	2113	1338	1320	1298	35	13	36
darunter:													
34	100 - 200	74	10106	.	-	74	55	56	49	56	.	.	3
35	200 - 500	23	5856	.	-	23	22	14	14	14	.	.	.
36	500 - 1000	.	.	-	-	.	.	.	.	.	-	-	-

1) mit betrieblichen Arbeiten beschäftigt

## 7. [253 R] Beschäftigte Betriebsinhaber und Familienangehörige in den landwirtschaftlichen Betrieben der Rechtsform Einzelunternehmen 2003 nach Arbeitsbereichen und Beschäftigtengruppen

### 7.1. [253.1] Insgesamt

Lfd Nr.	Landw. genutzte Fläche von ... bis unter ... ha	Im Betrieb beschäftigt				Betriebsinhaber und/oder Ehegatte				
		ins- gesamt	vollbe- schäf- tigt	und in anderer Erwerbstätigkeit		im Betrieb und/oder Haushalt beschäftigt			in anderer Erwerbs- tätigkeit	
				zu- sammen	vollbe- schäf- tigt	zu- sammen	im Haushalt			
							zu- sammen	vollbe- schäf- tigt		
Personen										
		1	2	3	4	5	6	7	8	9
<b>Insgesamt</b>										
01	unter 2	231	96	54	40	230	120	95	2	61
02	2 - 5	930	59	295	235	885	94	299	23	258
03	5 - 10	599	54	352	278	568	79	171	6	335
04	10 - 20	711	75	360	318	678	125	251	-	350
05	20 - 30	337	70	170	104	315	110	141	-	157
06	30 - 50	527	95	179	144	495	142	158	-	178
07	50 - 100	646	230	239	181	557	261	198	3	217
08	100 u. mehr	1841	1085	273	131	1644	1179	659	23	294
09	<b>Insgesamt</b>	<b>5822</b>	<b>1764</b>	<b>1922</b>	<b>1432</b>	<b>5372</b>	<b>2110</b>	<b>1973</b>	<b>58</b>	<b>1851</b>
darunter:										
10	100 - 200	738	444	111	48	684	480	322	5	136
11	200 - 500	835	478	119	64	722	521	260	15	117
12	500 - 1000	234	144	35	17	204	154	67	3	34
<b>und zwar: männlich</b>										
13	unter 2	136	61	44	35	134	63	27	-	43
14	2 - 5	625	33	201	178	579	42	124	14	165
15	5 - 10	412	32	252	231	380	34	75	-	229
16	10 - 20	459	69	245	221	426	80	106	-	229
17	20 - 30	202	37	118	96	187	51	51	-	103
18	30 - 50	347	72	122	106	316	80	44	-	121
19	50 - 100	393	174	159	135	336	158	35	-	142
20	100 u. mehr	1230	923	138	84	1028	828	179	-	130
21	<b>Zusammen</b>	<b>3804</b>	<b>1401</b>	<b>1279</b>	<b>1086</b>	<b>3386</b>	<b>1335</b>	<b>641</b>	<b>14</b>	<b>1161</b>
darunter:										
22	100 - 200	499	363	49	31	435	334	106	-	53
23	200 - 500	555	425	61	39	443	371	56	-	51
24	500 - 1000	153	118	21	12	130	108	16	-	20
<b>Ehegatten</b>										
25	unter 2	69	27	10	7	83	41	57	-	20
26	2 - 5	227	4	64	37	230	28	143	16	64
27	5 - 10	132	-	87	54	147	18	87	6	100
28	10 - 20	151	2	69	46	180	25	119	-	76
29	20 - 30	78	2	37	7	79	38	62	-	38
30	30 - 50	137	8	29	10	151	40	92	-	29
31	50 - 100	162	15	56	23	186	47	146	3	65
32	100 u. mehr	512	106	127	57	580	282	430	23	169
33	<b>Zusammen</b>	<b>1468</b>	<b>164</b>	<b>478</b>	<b>241</b>	<b>1635</b>	<b>520</b>	<b>1136</b>	<b>48</b>	<b>560</b>
darunter:										
34	100 - 200	190	47	53	25	230	97	179	5	84
35	200 - 500	241	40	58	25	265	133	194	15	68
36	500 - 1000	70	18	14	6	72	44	48	3	15

## 8. [256 R] Arbeitsleistung der Familienarbeitskräfte und der familienfremden Arbeitskräfte in den landwirtschaftlichen Betrieben der Rechtsform Einzelunternehmen 2003

### 8.1. [256.1] Insgesamt

Lfd Nr.	Landw. genutzte Fläche von ... bis unter ... ha	Betriebliche Arbeitsleistung								
		ins- gesamt	der Familienarbeitskräfte				der familienfremden Arbeitskräfte			
			zu- sammen	vollbe- schäf- tigt	in anderer Erwerbstätigkeit		zu- sammen	ständige zus.	dar. vollbe- schäftigt	nicht- ständige
					zu- sammen	vollbe- schäftigt				
AK - Einheiten										
		1	2	3	4	5	6	7	8	9
<b>Insgesamt</b>										
01	unter 2	248	135	96	13	7	113	109	80	4
02	2 - 5	283	227	59	46	36	56	54	35	3
03	5 - 10	210	163	54	68	50	47	44	41	3
04	10 - 20	248	207	75	69	59	41	33	28	7
05	20 - 30	166	140	70	50	31	26	16	15	10
06	30 - 50	220	193	95	33	26	27	25	17	2
07	50 - 100	599	332	230	58	36	266	125	113	141
08	100 u. mehr	2995	1318	1085	81	26	1676	1495	1319	182
09	Insgesamt	4969	2716	1764	416	271	2253	1902	1649	351
darunter:										
10	100 - 200	820	537	444	29	7	283	231	205	51
11	200 - 500	1209	585	478	35	15	624	541	463	84
12	500 - 1000	714	172	144	13	4	542	500	452	42
und zwar: männlich										
13	unter 2	129	80	61	10	6	49	46	44	2
14	2 - 5	175	156	33	32	27	19	18	14	1
15	5 - 10	128	111	32	50	44	18	16	15	2
16	10 - 20	170	153	69	50	43	16	14	9	2
17	20 - 30	108	88	37	39	30	20	11	11	8
18	30 - 50	159	137	72	21	18	22	21	14	2
19	50 - 100	376	229	174	43	28	147	76	71	71
20	100 u. mehr	2428	1018	923	50	18	1410	1285	1157	126
21	Zusammen	3672	1971	1401	295	215	1701	1487	1334	214
darunter:										
22	100 - 200	615	404	363	13	5	210	180	163	30
23	200 - 500	998	466	425	24	10	532	477	418	55
24	500 - 1000	610	129	118	9	3	481	444	410	37
<b>Ehegatten</b>										
25	unter 2	40	40	27	2	1	x	x	x	x
26	2 - 5	39	39	4	9	5	x	x	x	x
27	5 - 10	19	19	-	12	8	x	x	x	x
28	10 - 20	29	29	2	11	7	x	x	x	x
29	20 - 30	15	15	2	7	1	x	x	x	x
30	30 - 50	43	43	8	5	1	x	x	x	x
31	50 - 100	57	57	15	11	4	x	x	x	x
32	100 u. mehr	231	231	106	24	8	x	x	x	x
33	Zusammen	473	473	164	81	36	x	x	x	x
darunter:										
34	100 - 200	92	92	47	9	3	x	x	x	x
35	200 - 500	99	99	40	11	4	x	x	x	x
36	500 - 1000	35	35	18	4	1	x	x	x	x

## 9. [258 R] Betriebliche Arbeitsleistung, Anzahl der Betriebe und nichtständige Arbeitskräfte in den

Lfd Nr.	Landw. genutzte Fläche von ... bis unter ... ha	Arbeitsleistung insgesamt	Ständige				
			zusammen				
			dar				
			männlich (von Sp.3)				
		AK-Einheiten	Betriebe	Personen	AK-Einheiten	Personen	
		1	2	3	4	5	
<b>Ins</b>							
01	unter 2	487	106	547	478	250	
02	2 - 5	153	32	182	142	66	
03	5 - 10	112	38	135	108	69	
04	10 - 20	124	72	166	116	100	
05	20 - 30	72	35	102	62	86	
06	30 - 50	72	59	103	68	85	
07	50 - 100	400	104	283	254	171	
08	100 u. mehr	15018	1770	15436	14231	12062	
09	Insgesamt	16440	2216	16955	15459	12890	
<b>darunter:</b>							
10	100 - 200	714	291	762	658	579	
11	200 - 500	2488	665	2582	2302	1991	
12	500 - 1000	3653	441	3508	3239	2782	
<b>da</b>							
<b>Betriebe der Rechtsform</b>							
13	unter 2	113	51	133	109	50	
14	2 - 5	56	11	72	54	23	
15	5 - 10	47	9	45	44	16	
16	10 - 20	41	17	35	33	16	
17	20 - 30	26	10	17	16	11	
18	30 - 50	27	28	37	25	31	
19	50 - 100	266	59	136	125	83	
20	100 u. mehr	1676	599	1651	1495	1397	
21	Zusammen	2253	783	2126	1902	1627	
<b>darunter:</b>							
22	100 - 200	283	155	259	231	204	
23	200 - 500	624	298	614	541	533	
24	500 - 1000	542	127	541	500	468	
<b>Betriebe der Rechtsform</b>							
25	unter 2	117	18	134	117	70	
26	2 - 5	5	5	15	5	8	
27	5 - 10	42	22	62	40	45	
28	10 - 20	55	41	89	54	60	
29	20 - 30	6	10	17	6	17	
30	30 - 50	36	21	52	34	40	
31	50 - 100	63	24	74	59	51	
32	100 u. mehr	4842	654	5210	4677	4061	
33	Zusammen	5166	794	5653	4992	4352	
<b>darunter:</b>							
34	100 - 200	289	113	351	287	265	
35	200 - 500	1280	269	1394	1221	1033	
36	500 - 1000	1332	163	1397	1270	1098	
<b>Betriebe der Rechtsform</b>							
37	unter 2	257	37	281	252	131	
38	2 - 5	92	16	95	83	35	
39	5 - 10	24	7	28	23	8	
40	10 - 20	28	15	42	28	24	
41	20 - 30	41	15	68	40	58	
42	30 - 50	10	9	13	10	13	
43	50 - 100	71	21	73	70	37	
44	100 u. mehr	8499	518	8575	8059	6604	
45	Zusammen	9022	639	9175	8565	6910	
<b>darunter:</b>							
46	100 - 200	142	24	152	140	110	
47	200 - 500	584	98	574	540	425	
48	500 - 1000	1779	151	1570	1469	1216	

\*) ohne Familienarbeitskräfte in Betrieben der Rechtsform Einzelunternehmen  
1) einschließlich Personengemeinschaften

sowie mit betrieblichen Arbeiten beschäftigte ständige  
landwirtschaftlichen Betrieben 2003 nach Rechtsformen \*)

Arbeitskräfte				Nichtständige Arbeitskräfte				Lfd Nr.
unter				zusammen				
vollbeschäftigt								männlich (von Sp.11)
zusammen		männl. (v.Sp.7)						
Betriebe	Personen	AK-Einheiten	Personen	Betriebe	Personen	AK-Einheiten	Personen	
6	7	8	9	10	11	12	13	
<b>gesamt</b>								
85	390	390	198	21	103	9	47	01
17	110	110	48	25	133	11	56	02
25	93	93	45	14	123	4	80	03
33	78	78	29	21	73	9	43	04
21	38	38	32	17	112	10	80	05
27	45	45	42	11	28	4	21	06
81	225	225	134	20	1299	146	688	07
1648	12799	12799	10370	545	4858	787	3113	08
1937	13778	13778	10899	675	6729	982	4129	09
240	564	564	449	54	620	56	298	10
606	2049	2049	1660	199	1252	186	765	11
434	2918	2918	2430	152	2111	414	1439	12
<b>von:</b>								
<b>Einzelunternehmen</b>								
41	80	80	44	13	28	4	13	13
8	35	35	14	13	91	3	46	14
9	41	41	15	6	113	3	73	15
10	28	28	9	13	62	7	36	16
10	15	15	11	15	56	10	49	17
10	17	17	14	9	18	2	13	18
47	113	113	71	12	1135	141	581	19
521	1319	1319	1157	212	1371	182	835	20
654	1649	1649	1334	293	2875	351	1647	21
127	205	205	163	44	455	51	236	22
256	463	463	418	111	654	84	372	23
121	452	452	410	47	225	42	196	24
<b>Personengesellschaften 1)</b>								
15	92	92	45	.	.	.	.	25
.	.	.	.	.	.	.	.	26
11	31	31	25	.	.	.	.	27
18	33	33	14	8	11	1	7	28
.	.	.	.	.	.	.	.	29
9	19	19	19	.	.	.	.	30
14	42	42	29	4	149	4	97	31
617	4130	4130	3402	190	976	165	704	32
688	4351	4351	3537	214	1157	174	825	33
94	236	236	195	6	12	3	10	34
254	1081	1081	861	70	341	59	250	35
162	1130	1130	949	66	347	62	251	36
<b>juristische Personen</b>								
30	218	218	109	.	.	.	.	37
.	.	.	.	.	.	.	.	38
5	20	20	5	.	.	.	.	39
5	17	17	6	-	-	-	-	40
.	.	.	.	.	.	.	.	41
8	9	9	9	.	.	.	.	42
20	69	69	34	4	15	1	10	43
510	7351	7351	5812	143	2511	440	1574	44
595	7778	7778	6027	167	2697	456	1657	45
19	124	124	92	4	153	2	52	46
96	505	505	381	18	257	44	143	47
151	1336	1336	1071	39	1539	310	992	48

## 10. [260 R] Arbeitskräfte in den landwirtschaftlichen Betrieben 2003 nach Altersgruppen

Lfd. Nr.	Alter von ... bis ... Jahren	Arbeitskräfte in Betrieben der Rechtsformen					
		Einzelunternehmen		Personengesellschaften 1)		juristische Personen	
		Betriebsinhaber, Familien- arbeitskräfte und familien- fremde Arbeitskräfte		ständige familienfremde Arbeitskräfte			
		insgesamt	vollbeschäftigt	insgesamt	vollbeschäftigt	insgesamt	vollbeschäftigt
		Personen					
		1	2	3	4	5	6
Insgesamt							
01	15 - 19	254	123	268	199	418	363
02	20 - 24	271	161	259	204	321	268
03	25 - 29	291	161	254	202	209	190
04	30 - 34	616	319	502	389	593	500
05	35 - 39	1115	570	872	710	1273	1107
06	40 - 44	1261	622	1028	818	1788	1555
07	45 - 49	1065	467	847	660	1670	1429
08	50 - 54	922	468	725	588	1543	1330
09	55 - 59	559	191	386	299	741	613
10	60 - 64	698	239	354	230	536	398
11	65 - 69	550	63	113	46	65	22
12	70 u. mehr	348	26	44	5	17	3
13	Insgesamt	7948	3413	5653	4351	9175	7778
14	Zum Vergleich: 1999	7747	3221	5900	4982	10014	9187
darunter: männlich							
15	15 - 19	161	67	225	165	349	303
16	20 - 24	227	132	213	171	252	212
17	25 - 29	214	132	206	178	166	151
18	30 - 34	420	264	380	329	450	387
19	35 - 39	788	485	661	567	964	855
20	40 - 44	826	504	746	636	1281	1154
21	45 - 49	684	385	628	508	1222	1080
22	50 - 54	631	379	567	484	1144	1020
23	55 - 59	387	138	298	244	551	477
24	60 - 64	454	184	294	208	459	364
25	65 - 69	396	47	93	41	56	21
26	70 u. mehr	242	18	41	5	15	3
27	Zusammen	5431	2735	4352	3537	6910	6027
28	Zum Vergleich: 1999	5460	2638	4477	4066	8114	7781

1) einschl. Personengemeinschaften

**11. [261 R] Ständige mit betrieblichen Arbeiten beschäftigte Arbeitskräfte 2003 nach ihrer Stellung innerhalb des landwirtschaftlichen Betriebes <sup>\*)</sup>**

Lfd Nr.	Landw. genutzte Fläche von ... bis unter ... ha	Ins- gesamt	Männ- lich	Stellung innerhalb des Betriebes									
				Auszubildende		Arbeiter		Angestellte		Gesellschafter		Sonstige 1)	
				zu- sammen	männ- lich	zu- sammen	männ- lich	zu- sammen	männ- lich	zu- sammen	männ- lich	zu- sammen	männ- lich
		1	2	3	4	5	6	7	8	9	10	11	12
<b>Betriebe</b>													
<b>insgesamt</b>													
01	unter 2	106	82	17	12	93	57	51	35	.	.	.	.
02	2 - 5	32	23	7	.	18	14	18	9	.	4	.	.
03	5 - 10	38	28	.	-	25	16	9	7	18	18	.	-
04	10 - 20	72	62	7	-	39	29	25	25	26	25	8	.
05	20 - 30	35	32	.	.	13	10	15	14	9	9	.	.
06	30 - 50	59	56	.	.	15	13	19	18	20	19	.	.
07	50 - 100	104	90	24	9	69	54	38	34	.	15	.	.
08	100 u. mehr	1770	1735	390	356	1536	1489	865	722	532	521	100	47
09	Insgesamt	2216	2107	448	384	1807	1682	1041	865	632	618	139	72
darunter:													
10	100 - 200	291	269	37	24	189	166	56	44	107	102	26	12
11	200 - 500	665	653	74	65	558	537	214	176	230	225	38	16
12	500 - 1000	441	440	105	96	421	419	259	200	126	126	24	14
darunter:													
<b>Betriebe der Rechtsform Einzelunternehmen</b>													
13	unter 2	51	34	9	8	48	23	11	.	x	x	.	.
14	2 - 5	11	.	.	.	11	9	.	.	x	x	-	-
15	5 - 10	9	.	.	.	9	.	.	.	x	x	-	-
16	10 - 20	17	15	7	.	10	.	7	7	x	x	-	-
17	20 - 30	10	10	-	-	9	9	.	.	x	x	.	.
18	30 - 50	28	26	.	.	13	11	.	.	x	x	8	8
19	50 - 100	59	47	.	.	33	30	17	16	x	x	.	.
20	100 u. mehr	599	573	83	65	520	504	115	85	x	x	18	13
21	Zusammen	783	716	126	85	653	597	163	125	x	x	26	21
darunter:													
22	100 - 200	155	137	.	.	112	104	21	18	x	x	.	.
23	200 - 500	298	291	.	23	269	263	46	39	x	x	.	3
24	500 - 1000	127	126	23	.	120	119	35	20	x	x	3	.
<b>Personen</b>													
<b>insgesamt</b>													
25	unter 2	547	250	23	12	419	177	87	50	.	.	.	.
26	2 - 5	182	66	24	.	111	39	34	12	.	4	.	.
27	5 - 10	135	69	.	-	77	35	20	9	35	25	.	-
28	10 - 20	166	100	14	-	67	32	34	26	43	42	8	.
29	20 - 30	102	86	.	.	24	12	19	15	16	16	.	.
30	30 - 50	103	85	.	.	32	19	20	19	31	27	.	.
31	50 - 100	283	171	43	12	131	88	80	52	.	20	.	.
32	100 u. mehr	15436	12062	899	736	10842	8942	2550	1470	1008	857	137	57
33	Insgesamt	16954	12890	1009	772	11702	9343	2844	1653	1185	1002	214	119
darunter:													
34	100 - 200	762	579	57	30	363	288	118	83	194	165	30	13
35	200 - 500	2582	1991	122	92	1591	1273	383	248	435	360	51	18
36	500 - 1000	3508	2782	188	162	2487	2082	560	314	235	205	38	19
darunter:													
<b>Betriebe der Rechtsform Einzelunternehmen</b>													
37	unter 2	133	50	9	8	113	36	11	.	x	x	.	.
38	2 - 5	72	.	.	.	50	15	.	.	x	x	-	-
39	5 - 10	45	.	.	.	38	.	.	.	x	x	-	-
40	10 - 20	35	16	14	.	14	.	7	7	x	x	-	-
41	20 - 30	17	11	-	-	16	10	.	.	x	x	.	.
42	30 - 50	37	31	.	.	21	15	.	.	x	x	8	8
43	50 - 100	136	83	.	.	53	45	46	30	x	x	.	.
44	100 u. mehr	1651	1397	120	86	1316	1167	194	131	x	x	21	13
45	Zusammen	2126	1627	200	109	1622	1311	276	186	x	x	29	21
darunter:													
46	100 - 200	259	204	.	.	184	154	26	22	x	x	.	.
47	200 - 500	614	533	.	31	502	449	68	50	x	x	.	3
48	500 - 1000	541	468	27	.	444	404	66	40	x	x	4	.

\*) ohne Familienarbeitskräfte in Betrieben der Rechtsform Einzelunternehmen  
1) Beamte und ohne Arbeitsvertrag Tätige

Noch: 11. [261 R] Ständige mit betrieblichen Arbeiten beschäftigte Arbeitskräfte 2003 nach ihrer Stellung innerhalb des landwirtschaftlichen Betriebes \*)

Lfd Nr.	Landw. genutzte Fläche von ... bis unter ... ha	Ins- gesamt	Männ- lich	Stellung innerhalb des Betriebes									
				Auszubildende		Arbeiter		Angestellte		Gesellschafter		Sonstige 1)	
				zu- sammen	männ- lich	zu- sammen	männ- lich	zu- sammen	männ- lich	zu- sammen	männ- lich	zu- sammen	männ- lich
1	2	3	4	5	6	7	8	9	10	11	12		
<b>Betriebe</b>													
Personengesellschaften 2)													
49	unter 2	18	18	4	.	16	12	10	.	.	.	.	.
50	2 - 5	5	.	.	.	.	.	.	.	.	.	.	.
51	5 - 10	22	.	.	.	11	10	.	.	18	18	.	.
52	10 - 20	41	32	.	.	17	10	.	7	26	25	.	.
53	20 - 30	10	10	.	.	.	.	.	.	9	9	.	.
54	30 - 50	21	20	.	.	.	.	.	.	20	19	7	.
55	50 - 100	24	23	.	.	18	15	5	.	.	15	.	.
56	100 u. mehr	654	651	147	.	524	498	257	180	532	521	71	.
57	Zusammen	794	780	154	138	590	548	285	203	632	618	92	39
darunter:													
58	100 - 200	113	111	9	6	58	45	18	14	107	102	17	4
59	200 - 500	269	268	39	34	206	194	77	56	230	225	30	13
60	500 - 1000	163	163	52	48	156	155	81	50	126	126	18	11
Juristische Personen													
61	unter 2	37	30	.	.	30	22	30	22	x	x	.	.
62	2 - 5	16	9	.	.	.	.	16	9	x	x	.	.
63	5 - 10	7	5	.	.	.	.	5	3	x	x	.	.
64	10 - 20	15	14	.	.	12	.	11	11	x	x	.	.
65	20 - 30	15	12	.	.	.	.	13	12	x	x	.	.
66	30 - 50	9	9	.	.	.	.	9	9	x	x	.	.
67	50 - 100	21	20	.	.	17	9	16	14	x	x	.	.
68	100 u. mehr	518	512	160	.	491	486	493	457	x	x	11	.
69	Zusammen	639	611	168	161	565	536	594	537	x	x	20	12
darunter:													
70	100 - 200	24	22	.	.	18	16	17	12	x	x	.	.
71	200 - 500	98	94	.	8	83	80	91	81	x	x	.	.
72	500 - 1000	151	151	30	.	145	145	143	130	x	x	3	.
Personen													
Personengesellschaften 2)													
73	unter 2	134	70	7	.	96	50	14	.	.	.	.	.
74	2 - 5	15	.	.	.	.	.	.	.	.	.	.	.
75	5 - 10	62	.	.	.	20	16	.	.	35	25	.	.
76	10 - 20	89	60	.	.	31	11	.	7	43	42	.	.
77	20 - 30	17	17	.	.	.	.	.	.	16	16	.	.
78	30 - 50	52	40	.	.	.	.	.	.	31	27	7	.
79	50 - 100	74	51	.	.	30	22	8	.	.	20	.	.
80	100 u. mehr	5210	4061	314	.	3207	2571	580	333	1008	857	101	.
81	Zusammen	5653	4352	328	270	3397	2675	618	358	1185	1002	125	47
darunter:													
82	100 - 200	351	265	13	8	99	68	24	19	194	165	21	5
83	200 - 500	1394	1033	67	46	708	526	142	86	435	360	42	15
84	500 - 1000	1397	1098	105	93	881	706	148	80	235	205	28	14
Juristische Personen													
85	unter 2	281	131	.	.	210	91	62	36	x	x	.	.
86	2 - 5	95	35	.	.	.	.	32	12	x	x	.	.
87	5 - 10	28	8	.	.	.	.	8	3	x	x	.	.
88	10 - 20	42	24	.	.	22	.	20	12	x	x	.	.
89	20 - 30	68	58	.	.	.	.	17	13	x	x	.	.
90	30 - 50	13	13	.	.	.	.	10	10	x	x	.	.
91	50 - 100	73	37	.	.	47	20	26	17	x	x	.	.
92	100 u. mehr	8575	6604	465	.	6319	5204	1776	1006	x	x	15	.
93	Zusammen	9175	6910	481	393	6683	5357	1951	1109	x	x	60	51
darunter:													
94	100 - 200	152	110	.	.	80	66	68	42	x	x	.	.
95	200 - 500	574	425	.	15	381	298	173	112	x	x	.	.
96	500 - 1000	1570	1216	56	.	1162	972	346	194	x	x	6	.

\*) gesonderter Nachweis für Betriebe der Rechtsformen Personengesellschaften einschl. Personengemeinschaften und juristische Personen

- 1) Beamte und ohne Arbeitsvertrag Tätige  
2) einschl. Personengemeinschaften