

Produktion der Viehwirtschaft in Mecklenburg-Vorpommern

Dezember 2013

Bestell-Nr.: C323 2013 12

Herausgabe: 11. Februar 2014
Printausgabe: EUR 2,00

Herausgeber: Statistisches Amt Mecklenburg-Vorpommern, Lübecker Straße 287, 19059 Schwerin,
Telefon: 0385 588-0, Telefax: 0385 588-56909, Internet: <http://www.statistik-mv.de>, E-Mail: statistik.post@statistik-mv.de

Zuständiger Dezernent: Dr. Dieter Gabka, Telefon: 0385 588-56044

© Statistisches Amt Mecklenburg-Vorpommern, Schwerin, 2014
Auszugsweise Vervielfältigung und Verbreitung mit Quellenangabe gestattet.

Zeichenerklärungen und Abkürzungen

-	nichts vorhanden
0	weniger als die Hälfte von 1 in der letzten besetzten Stelle, jedoch mehr als nichts
.	Zahlenwert unbekannt oder geheim zu halten
...	Zahl lag bei Redaktionsschluss noch nicht vor
x	Aussage nicht sinnvoll oder Fragestellung nicht zutreffend
/	keine Angabe, da Zahlenwert nicht ausreichend genau oder nicht repräsentativ
()	Zahl hat eingeschränkte Aussagefähigkeit
p	vorläufige Zahl
s	geschätzte Zahl
r	berichtigte Zahl
G	gewerbliche Schlachtungen
H	Hausschlachtungen

Abweichungen in den Summen erklären sich aus dem Auf- und Abrunden der Einzelwerte.

Inhaltsverzeichnis

	Seite
Rechtsgrundlagen und Methodik	3
Tabellen	
1. Schlachtungen und Fleischerzeugung	4 - 6
2. Legehennenhaltung und Eierzeugung	7

Rechtsgrundlagen und Methodik

Der vorliegende Statistische Bericht umfasst Ergebnisse mehrerer Statistiken, die bundesweit einheitlich auf der Grundlage des Agrarstatistikgesetzes (AgrStatG) in der Fassung der Bekanntmachung vom 17. Dezember 2009 (BGBl. I S. 3 886), das zuletzt durch Artikel 13 Absatz 5 des Gesetzes vom 12. April 2012 (BGBl. I S. 579) geändert worden ist, monatlich durchgeführt werden.

Schlachtungen

Die Schlachtungsstatistik erfasst monatlich alle im Inland geschlachteten Tiere. Sie beruht auf den Tagebuchaufzeichnungen der amtlichen Tierärzte und Fleischkontrolleure über die Zahl der nach den Bestimmungen gemäß Artikel 5 der Verordnung (EG) Nr. 854/2004 des Europäischen Parlaments und des Rates vom 29. April 2004 (Abl. EU Nr. L 226/83) amtlich untersuchten Tiere. Die Angaben sind untergliedert nach Tierarten, gewerblichen Schlachtungen sowie der Herkunft der Tiere (Inland, Ausland). Die Untersuchungspflicht für Hausschlachtungen richtet sich nach dem Fleischhygienegesetz in der jeweils geltenden Fassung.

Schlachtgewichte

Im Rahmen der Schlachtgewichtsstatistik sind die Inhaber jener Betriebe meldepflichtig, denen Rinder, Kälber, Schweine oder Schafe lebend oder geschlachtet geliefert werden und die das Fleisch dieser Tiere verkaufen oder verarbeiten. Von der Meldepflicht ausgenommen sind Betriebe, deren durchschnittliche wöchentliche Anlieferung geringer ist als 200 Schweine, 75 Rinder oder 75 Schafe.

Schlachtgewichte von Pferden und Ziegen werden auf der Grundlage langjähriger Durchschnittswerte im Einvernehmen mit dem Bundesministerium für Ernährung, Landwirtschaft und Verbraucherschutz festgelegt.

Eierzeugung und Geflügelschlachtungen

Im Rahmen der Geflügelstatistik werden u. a. monatlich folgende Daten erhoben, und zwar in

- Unternehmen mit Hennenhaltung über die Zahl der vorhandenen Hennenhaltungsplätze, der legenden Hennen sowie der im Vormonat erzeugten Eier;
- Geflügelschlachtereien über das geschlachtete Geflügel.

Auskunftspflichtig sind die Inhaber oder Leiter der Betriebe und Unternehmen mit mindestens 3 000 Hennenhaltungsplätzen sowie der Geflügelschlachtereien mit einer Schlachtkapazität von mindestens 2 000 Tieren im Monat.

Mit Hinweis auf den statistischen Geheimnisschutz können Angaben zu den Geflügelschlachtungen in Mecklenburg-Vorpommern derzeit nicht veröffentlicht werden. Demzufolge beschränkt sich die Geflügelstatistik bis auf Weiteres auf die Eierzeugung.

1. Schlachtungen und Fleischerzeugung

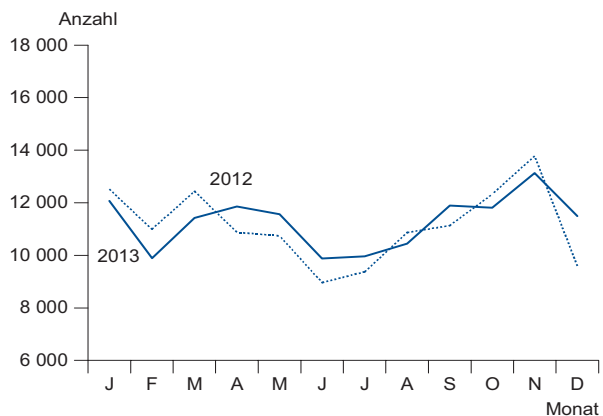
1.1 Anzahl der Schlachtungen von Tieren

Jahr Monat Kumulativ	Rinder zusammen		Davon											
			Ochsen		Bullen		Kühe		weibliche Rinder ¹⁾		Kälber ²⁾		Jungrinder ³⁾	
	G	H	G	H	G	H	G	H	G	H	G	H	G	H
1991	142 586	4 463	64	1	52 346	1 973	55 376	630	31 365	1 364	3 435	495	.	.
2000	130 344	1 380	3 683	34	41 635	614	68 285	121	16 043	481	698	130	.	.
2005	134 274	1 505	4 266	54	40 996	522	69 141	107	16 100	713	3 771	109	.	.
2010	156 561	1 214	2 857	35	61 639	366	65 734	135	19 854	391	5 166	125	1 311	162
2012	132 385	1 161	1 522	15	51 947	349	57 812	169	15 068	390	5 137	93	899	145
2013														
Januar	11 943	131	117	5	4 493	38	5 419	14	1 265	38	560	18	89	18
Februar	9 801	89	75	1	3 708	35	4 375	14	1 156	20	395	2	92	17
März	11 339	85	252	2	4 517	24	4 752	15	1 310	17	431	8	77	19
April	11 812	51	122	-	4 521	21	5 160	9	1 516	12	392	4	101	5
Mai	11 530	36	107	1	4 394	14	5 236	9	1 472	5	246	3	75	4
Juni	9 814	70	87	-	4 537	19	3 752	8	1 125	28	225	5	88	10
Juli	9 917	31	39	-	4 009	6	4 507	2	1 058	14	232	5	72	4
August	10 402	37	90	-	3 638	13	5 184	6	1 060	7	349	7	81	4
September	11 845	44	121	-	4 627	15	5 340	10	1 123	13	554	4	80	2
Oktober	11 686	119	118	-	4 311	54	5 497	24	1 147	18	523	10	90	13
November	12 964	159	178	-	4 729	60	6 037	26	1 394	47	516	12	110	14
Dezember	11 229	260	52	4	4 096	86	5 007	36	1 232	64	748	20	94	50
1.1. - 31.12.2013	134 282	1 112	1 358	13	51 580	385	60 266	173	14 858	283	5 171	98	1 049	160
1.1. - 31.12.2012	132 385	1 161	1 522	15	51 947	349	57 812	169	15 068	390	5 137	93	899	145

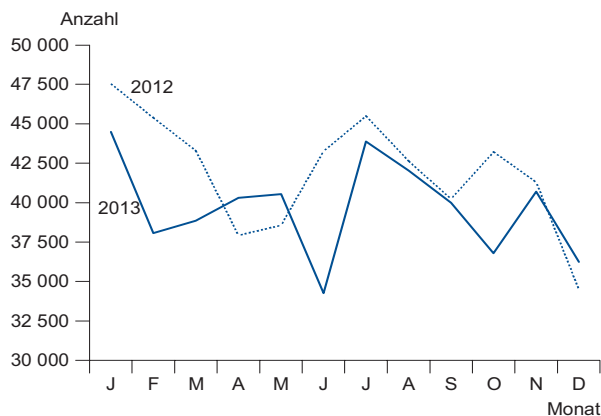
Jahr Monat Kumulativ	Schweine		Schafe		Davon				Ziegen		Pferde	
					Lämmer		übrige Schafe					
	G	H	G	H	G	H	G	H	G	H	G	H
1991	999 071	77 239	8 311	1 298	5	13	126	9
2000	617 278	11 977	3 757	1 022	114	97	101	5
2005	541 165	11 922	8 824	1 182	424	147	25	9
2010	452 357	8 435	17 405	1 508	15 536	1 132	1 869	376	578	149	58	7
2012	497 489	5 854	15 315	1 122	14 420	876	895	246	432	97	48	9
2013												
Januar	43 715	780	621	65	584	27	37	38	30	8	1	-
Februar	37 534	543	528	45	421	21	107	24	27	2	4	-
März	38 418	439	1 311	50	1 265	35	46	15	80	6	5	-
April	40 028	273	755	28	417	20	338	8	30	8	5	1
Mai	40 258	275	1 155	12	1 122	11	33	1	42	-	5	-
Juni	33 826	430	867	81	840	67	27	14	48	22	4	-
Juli	43 649	245	1 083	20	1 037	17	46	3	21	-	4	-
August	41 647	399	919	55	859	30	60	25	28	-	2	1
September	39 807	191	842	52	805	49	37	3	44	22	5	-
Oktober	36 444	351	2 043	134	1 864	109	179	25	44	-	4	-
November	39 887	807	1 266	123	1 208	104	58	19	51	-	1	-
Dezember	35 089	1 167	1 210	282	1 167	185	43	97	24	15	5	5
1.1. - 31.12.2013	470 302	5 900	12 600	947	11 589	675	1 011	272	469	83	45	7
1.1. - 31.12.2012	497 489	5 854	15 315	1 122	14 420	876	895	246	432	97	48	9

1) weibliche Rinder über 300 kg Lebendgewicht, noch nicht gekalbt - 2) bis 2008: Kälber bis 300 kg Lebendgewicht, die noch keine zweiten Zähne haben; ab 2009: Kälber bis zu 8 Monaten - 3) Jungrinder mehr als 8, aber höchstens 12 Monate

Rinderschlachtungen



Schweineschlachtungen



1.2 Schlachtmengen insgesamt

Jahr Monat Kumulativ	Insgesamt	Davon									
		Rinder zusammen	davon						Schweine	Schafe/ Ziegen	Pferde
			Ochsen	Bullen	Kühe	weibliche Rinder ¹⁾	Kälber ²⁾	Jung- rinder ³⁾			
t											
1991	.	35 285	19	14 838	13 295	6 918	215	.	.	261	37
2000	.	36 857	1 153	13 487	17 951	4 190	75	.	.	87	28
2005	88 029	38 038	1 200	13 478	18 679	4 284	398	.	49 798	185	9
2010	89 885	46 290	925	21 351	17 919	5 216	637	242	43 197	380	17
2012	88 016	39 406	485	18 386	15 880	3 975	507	173	48 277	320	15
2013											
Januar	7 774	3 524	38	1 592	1 476	331	70	17	4 235	14	0
Februar	6 532	2 914	23	1 339	1 186	303	46	18	3 604	12	1
März	7 169	3 483	87	1 662	1 326	341	53	14	3 658	27	1
April	7 425	3 515	40	1 594	1 421	397	47	16	3 890	19	2
Mai	7 288	3 443	34	1 548	1 440	379	29	14	3 821	22	1
Juni	6 228	2 981	28	1 605	1 006	302	25	15	3 227	19	1
Juli	7 114	2 967	12	1 432	1 207	275	29	12	4 125	21	1
August	6 935	3 014	29	1 295	1 364	270	44	14	3 901	19	1
September	7 243	3 505	39	1 654	1 439	291	68	14	3 720	18	1
Oktober	6 980	3 490	38	1 553	1 511	303	67	17	3 446	43	1
November	7 709	3 920	58	1 720	1 681	376	65	20	3 761	27	0
Dezember	6 803	3 370	18	1 501	1 397	338	94	22	3 402	29	3
1.1. - 31.12.2013	85 198	40 126	443	18 495	16 454	3 905	637	193	44 790	269	14
1.1. - 31.12.2012	88 016	39 406	485	18 386	15 880	3 975	507	173	48 277	320	15

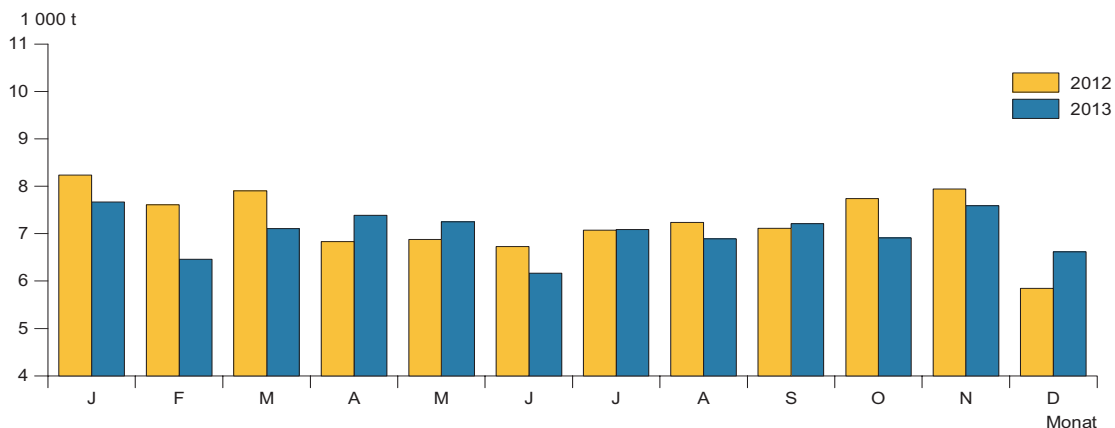
1) weibliche Rinder über 300 kg Lebendgewicht, noch nicht gekalbt - 2) bis 2008: Kälber bis 300 kg Lebendgewicht, die noch keine zweiten Zähne haben; ab 2009: Kälber bis zu 8 Monaten - 3) Jungrinder mehr als 8, aber höchstens 12 Monate

1.3 Schlachtmengen aus gewerblichen Schlachtungen

Jahr Monat Kumulativ	Insgesamt	Davon									
		Rinder zusammen	davon						Schweine	Schafe/ Ziegen	Pferde
			Ochsen	Bullen	Kühe	weibliche Rinder ¹⁾	Kälber ²⁾	Jung- rinder ³⁾			
t											
1991	124 709	34 278	16	14 298	13 145	6 631	188	.	90 172	225	34
2000	91 614	36 485	1 143	13 291	17 920	4 068	64	.	55 035	68	27
2005	86 522	37 631	1 185	13 308	18 650	4 101	387	.	48 723	162	7
2010	88 740	45 972	914	21 224	17 882	5 116	622	215	42 406	346	15
2012	87 121	39 097	481	18 263	15 833	3 875	497	149	47 718	295	13
2013											
Januar	7 664	3 491	36	1 579	1 473	321	68	14	4 161	12	0
Februar	6 455	2 890	23	1 326	1 182	298	46	15	3 553	11	1
März	7 105	3 461	86	1 653	1 322	337	52	11	3 617	26	1
April	7 383	3 500	40	1 587	1 418	394	46	16	3 864	18	1
Mai	7 251	3 433	33	1 543	1 437	378	29	13	3 796	22	1
Juni	6 167	2 963	28	1 599	1 004	295	24	14	3 186	17	1
Juli	7 083	2 960	12	1 430	1 206	272	28	11	4 102	21	1
August	6 887	3 005	29	1 290	1 362	268	43	13	3 864	18	1
September	7 212	3 492	39	1 649	1 436	287	68	13	3 702	16	1
Oktober	6 910	3 456	38	1 534	1 505	299	66	15	3 413	40	1
November	7 587	3 876	58	1 698	1 674	364	64	18	3 687	24	0
Dezember	6 617	3 301	17	1 470	1 387	321	92	14	3 292	23	1
1.1. - 31.12.2013	84 321	39 827	439	18 357	16 406	3 832	625	168	44 236	247	12
1.1. - 31.12.2012	87 121	39 097	481	18 263	15 833	3 875	497	149	47 718	295	13

1) weibliche Rinder über 300 kg Lebendgewicht, noch nicht gekalbt - 2) bis 2008: Kälber bis 300 kg Lebendgewicht, die noch keine zweiten Zähne haben; ab 2009: Kälber bis zu 8 Monaten - 3) Jungrinder mehr als 8, aber höchstens 12 Monate

Schlachtmengen aus gewerblichen Schlachtungen



1.4 Schlachtmengen aus Hausschlachtungen

Jahr Monat Kumulativ	Insgesamt	Davon									
		Rinder zusammen	davon						Schweine	Schafe/ Ziegen	Pferde
			Ochsen	Bullen	Kühe	weibliche Rinder ¹⁾	Kälber ²⁾	Jung- rinder ³⁾			
t											
1991	.	1 007	3	540	150	287	27	.	.	36	3
2000	.	373	11	196	32	122	12	.	.	20	1
2005	1 506	406	15	169	29	182	11	.	1 074	23	2
2010	1 145	318	11	127	37	100	15	27	791	34	2
2012	895	309	5	123	47	101	10	24	560	25	3
2013											
Januar	109	33	2	13	4	10	2	3	74	2	-
Februar	77	25	0	13	4	5	0	3	51	1	-
März	64	22	1	9	4	4	1	3	41	1	-
April	42	14	-	7	3	3	1	1	26	1	0
Mai	36	10	0	5	3	1	0	1	26	0	-
Juni	61	18	-	7	2	7	1	2	41	2	-
Juli	31	8	-	2	1	4	1	1	23	0	-
August	48	10	-	5	2	2	1	1	37	1	0
September	31	12	-	5	3	3	1	0	18	1	-
Oktober	70	34	-	19	7	5	1	2	33	3	-
November	122	45	-	22	7	12	2	2	75	3	-
Dezember	186	69	1	31	10	17	3	8	110	7	1
1.1. - 31.12.2013	877	299	4	137	48	73	12	25	554	22	2
1.1. - 31.12.2012	895	309	5	123	47	101	10	24	560	25	3

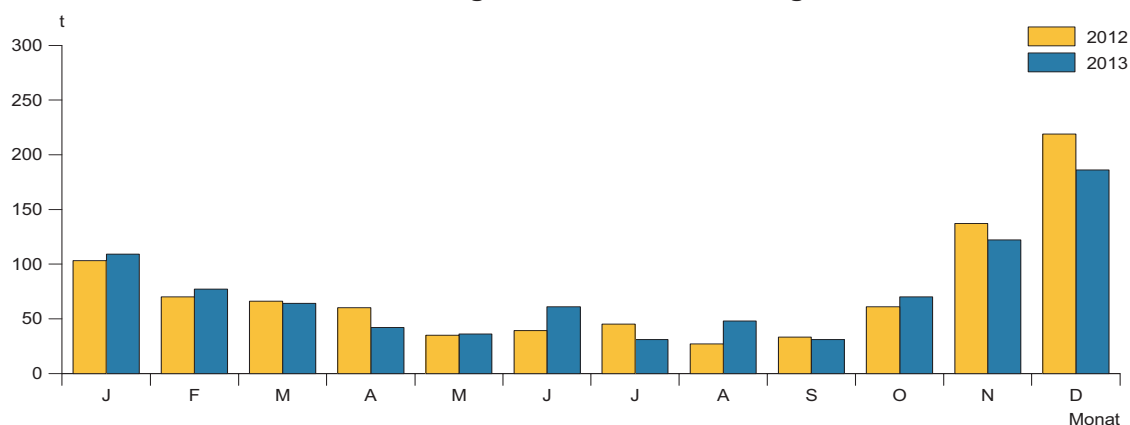
1) weibliche Rinder über 300 kg Lebendgewicht, noch nicht gekalbt - 2) bis 2008: Kälber bis 300 kg Lebendgewicht, die noch keine zweiten Zähne haben; ab 2009: Kälber bis zu 8 Monaten - 3) Jungrinder mehr als 8, aber höchstens 12 Monate

1.5 Durchschnittliche Schlachtgewichte von gewerblich geschlachteten Tieren

Jahr Monat	Ochsen	Bullen	Kühe	Weibliche Rinder ¹⁾	Kälber ²⁾	Jung- rinder ³⁾	Schweine	Lämmer	Übrige Schafe	Ziegen	Pferde
	kg										
1991	277	273	237	212	55	.	90	.	26	.	250
2000	310	319	262	254	89	.	89	.	17	18	264
2005	278	324	270	255	127	.	90	.	17	18	264
2010	321	344	272	258	121	164	94	18	30	18	264
2012	318	352	274	257	111	166	96	18	30	18	264
2013											
Januar	310	351	272	254	121	161	95	18	30	18	264
Februar	304	358	270	258	115	163	95	18	30	18	264
März	342	366	278	257	120	146	94	18	30	18	264
April	330	351	275	260	117	154	97	18	30	18	264
Mai	311	351	275	256	117	173	94	18	30	18	264
Juni	318	352	268	262	109	154	94	18	30	18	264
Juli	308	357	268	257	122	158	94	18	30	18	264
August	319	355	263	253	123	164	93	18	30	18	264
September	322	356	269	256	122	166	93	18	30	18	264
Oktober	323	356	274	260	126	168	94	18	30	18	264
November	326	359	277	261	124	163	92	18	30	18	264
Dezember	323	359	277	261	123	150	94	18	30	18	264

1) weibliche Rinder über 300 kg Lebendgewicht, noch nicht gekalbt - 2) bis 2008: Kälber bis 300 kg Lebendgewicht, die noch keine zweiten Zähne haben; ab 2009: Kälber bis zu 8 Monaten - 3) Jungrinder mehr als 8, aber höchstens 12 Monate

Schlachtmengen aus Hausschlachtungen

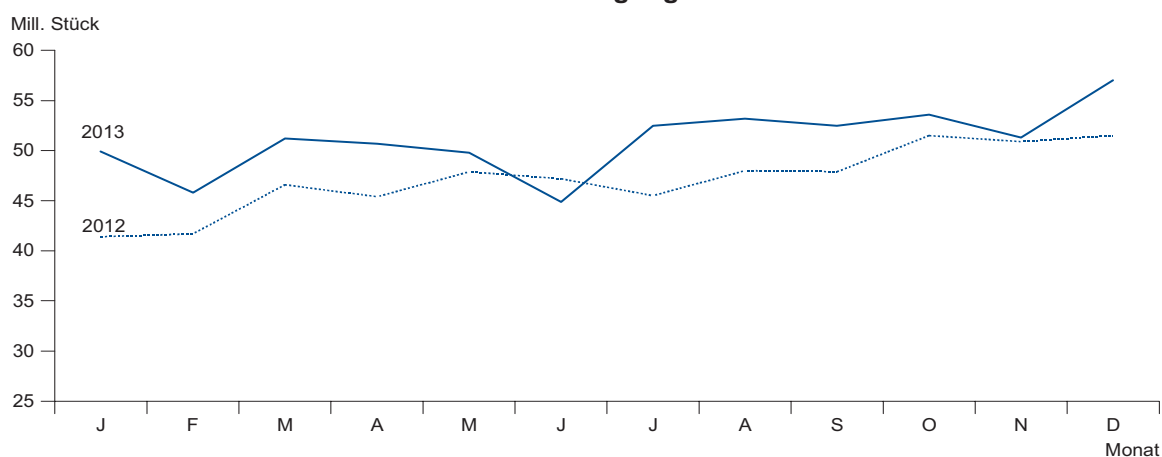


2. Legehennenhaltung und Eierzeugung *)

Jahr Monat Kumulativ	Hennenhaltungs- plätze am 1. des Monats	Legehennen		Auslastung der Haltungs- kapazität	Erzeugte Eier	Legeleistung Eier je Henne
		am 1. des Monats ¹⁾	im Durchschnitt			
		1 000 Stück				
1991	2 322 ²⁾	1 552 ²⁾	-	66,8	433 964	279,5
2000	1 604 ²⁾	1 336 ²⁾	1 333 ²⁾	83,3	379 412	284,6
2005	2 006 ²⁾	1 657 ²⁾	1 669 ²⁾	83,2	463 269	277,5
2010	1 951 ²⁾	1 684 ²⁾	1 685 ²⁾	86,3	485 295	288,0
2012	2 338 ²⁾	1 986 ²⁾	2 005 ²⁾	85,8	565 626	282,0
2013						
Januar	2 508	2 195	2 199	87,5	49 894	22,7
Februar	2 547	2 164	2 061	84,9	45 780	22,2
März	2 546	1 958	2 029	76,9	51 248	25,3
April	2 546	2 101	2 009	82,5	50 722	25,2
Mai	2 546	1 918	2 071	75,3	49 783	24,0
Juni	2 546	2 223	2 177	87,3	44 866	20,6
Juli	2 584	2 094	2 184	81,1	52 515	24,0
August	2 584	2 274	2 213	88,0	53 191	24,0
September	2 584	2 153	2 182	83,3	52 467	24,0
Oktober	2 584	2 211	2 286	85,6	53 607	23,4
November	2 624	2 362	2 325	90,0	51 268	22,0
Dezember	2 654	2 258	2 268	85,1	57 047	25,1
1.1. - 31.12.2013	x	x	2 167	84,0	612 388	282,6
1.1. - 31.12.2012	x	x	2 005	85,8	565 626	282,0

*) in Unternehmen mit 3 000 und mehr Hennenhaltungsplätzen - 1) einschließlich legereifer Junghennen - 2) Jahresdurchschnitt

Eierzeugung



Eier je Henne

