

Produktion der Viehwirtschaft in Mecklenburg-Vorpommern

Juni 2012

Bestell-Nr.: C323 2012 06

Herausgabe: 7. August 2012
Printausgabe: EUR 2,00

Herausgeber: Statistisches Amt Mecklenburg-Vorpommern, Lübecker Straße 287, 19059 Schwerin,
Telefon: 0385 588-0, Telefax: 0385 588-56909, Internet: <http://www.statistik-mv.de>, E-Mail: statistik.post@statistik-mv.de

Zuständiger Dezernent: Dr. Dieter Gabka, Telefon: 0385 588-56044

© Statistisches Amt Mecklenburg-Vorpommern, Schwerin, 2012
Auszugsweise Vervielfältigung und Verbreitung mit Quellenangabe gestattet.

Zeichenerklärungen und Abkürzungen

-	nichts vorhanden
0	weniger als die Hälfte von 1 in der letzten besetzten Stelle, jedoch mehr als nichts
.	Zahlenwert unbekannt oder geheim zu halten
...	Zahl lag bei Redaktionsschluss noch nicht vor
x	Aussage nicht sinnvoll oder Fragestellung nicht zutreffend
/	keine Angabe, da Zahlenwert nicht ausreichend genau oder nicht repräsentativ
()	Zahl hat eingeschränkte Aussagefähigkeit
p	vorläufige Zahl
s	geschätzte Zahl
r	berichtigte Zahl
G	gewerbliche Schlachtungen
H	Hausschlachtungen

Inhaltsverzeichnis

	Seite
Rechtsgrundlagen und Methodik	3
Tabellen	
1. Schlachtungen und Fleischerzeugung	4 - 6
2. Legehennenhaltung und Eierzeugung	7

Rechtsgrundlagen und Methodik

Der vorliegende Statistische Bericht umfasst Ergebnisse mehrerer Statistiken, die bundesweit einheitlich auf der Grundlage des Agrarstatistikgesetzes (AgrStatG) in der Fassung der Bekanntmachung vom 17. Dezember 2009 (BGBl. I S. 3 886), das zuletzt durch Artikel 13 Absatz 5 des Gesetzes vom 12. April 2012 (BGBl. I S. 579) geändert worden ist, monatlich durchgeführt werden.

Schlachtungen

Die Schlachtungsstatistik erfasst monatlich alle im Inland geschlachteten Tiere. Sie beruht auf den Tagebuchaufzeichnungen der amtlichen Tierärzte und Fleischkontrolleure über die Zahl der nach den Bestimmungen gemäß Artikel 5 der Verordnung (EG) Nr. 854/2004 des Europäischen Parlaments und des Rates vom 29. April 2004 (Abl. EU Nr. L 226/83) amtlich untersuchten Tiere. Die Angaben sind untergliedert nach Tierarten, gewerblichen Schlachtungen sowie der Herkunft der Tiere (Inland, Ausland). Die Untersuchungspflicht für Hausschlachtungen richtet sich nach dem Fleischhygienegesetz in der jeweils geltenden Fassung.

Schlachtgewichte

Im Rahmen der Schlachtgewichtsstatistik sind die Inhaber jener Betriebe meldepflichtig, denen Rinder, Kälber, Schweine oder Schafe lebend oder geschlachtet geliefert werden und die das Fleisch dieser Tiere verkaufen oder verarbeiten. Von der Meldepflicht ausgenommen sind Betriebe, deren durchschnittliche wöchentliche Anlieferung geringer ist als 200 Schweine, 75 Rinder oder 75 Schafe.

Schlachtgewichte von Pferden und Ziegen werden auf der Grundlage langjähriger Durchschnittswerte im Einvernehmen mit dem Bundesministerium für Ernährung, Landwirtschaft und Verbraucherschutz festgelegt.

Eierzeugung und Geflügelschlachtungen

Im Rahmen der Geflügelstatistik werden u. a. monatlich folgende Daten erhoben, und zwar in

- Unternehmen mit Hennenhaltung über die Zahl der vorhandenen Hennenhaltungsplätze, der legenden Hennen sowie der im Vormonat erzeugten Eier;
- Geflügelschlachtereien über das geschlachtete Geflügel.

Auskunftspflichtig sind die Inhaber oder Leiter der Betriebe und Unternehmen mit mindestens 3 000 Hennenhaltungsplätzen sowie der Geflügelschlachtereien mit einer Schlachtkapazität von mindestens 2 000 Tieren im Monat.

Mit Hinweis auf den statistischen Geheimnisschutz können Angaben zu den Geflügelschlachtungen in Mecklenburg-Vorpommern derzeit nicht veröffentlicht werden. Demzufolge beschränkt sich die Geflügelstatistik bis auf Weiteres auf die Eierzeugung.

1. Schlachtungen und Fleischerzeugung

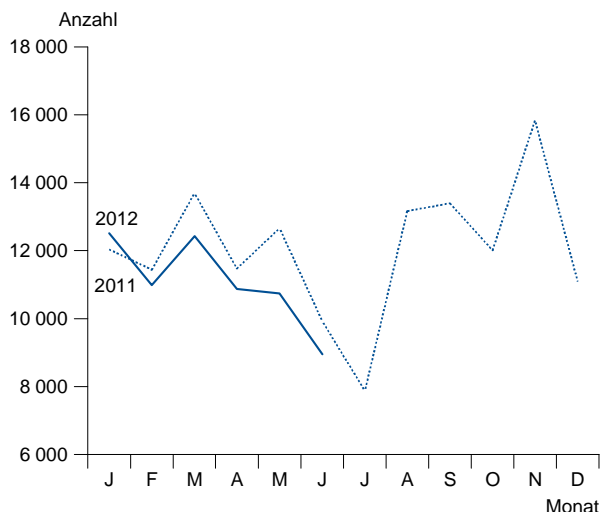
1.1 Anzahl der Schlachtungen von Tieren

Jahr Monat Kumulativ	Rinder zusammen		Davon											
			Ochsen		Bullen		Kühe		weibliche Rinder ¹⁾		Kälber ²⁾		Jungrinder ³⁾	
	G	H	G	H	G	H	G	H	G	H	G	H	G	H
1991	142 586	4 463	64	1	52 346	1 973	55 376	630	31 365	1 364	3 435	495	.	.
2000	130 344	1 380	3 683	34	41 635	614	68 285	121	16 043	481	698	130	.	.
2005	134 274	1 505	4 266	54	40 996	522	69 141	107	16 100	713	3 771	109	.	.
2009	156 560	1 523	2 976	68	59 215	494	70 481	166	17 600	402	5 038	148	1 250	245
2010	156 561	1 214	2 857	35	61 639	366	65 734	135	19 854	391	5 166	125	1 311	162
2011	143 413	1 206	2 093	36	53 614	294	63 295	173	17 796	402	5 528	126	1 087	175
2012														
Januar	12 366	144	127	2	5 207	32	5 151	15	1 395	58	411	9	75	28
Februar	10 891	94	124	1	4 196	27	4 742	15	1 303	33	458	7	68	11
März	12 345	84	131	0	4 897	17	5 237	18	1 535	28	475	7	70	14
April	10 795	80	115	2	4 716	23	4 228	18	1 232	20	433	5	71	12
Mai	10 714	27	127	0	4 334	8	4 622	6	1 292	7	277	1	62	5
Juni	8 906	47	109	0	3 589	15	3 748	10	1 163	20	250	1	47	1
Juli														
August														
September														
Oktober														
November														
Dezember														
1.1. - 30.6.2012.....	66 017	476	733	5	26 939	122	27 728	82	7 920	166	2 304	30	393	71
1.1. - 30.6.2011.....	70 822	417	1 074	6	28 452	126	29 309	57	8 877	122	2 526	37	584	69

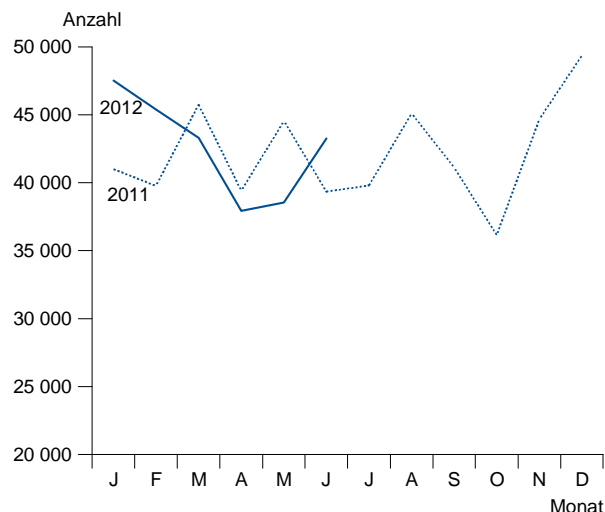
Jahr Monat Kumulativ	Schweine		Schafe		Davon				Ziegen		Pferde	
					Lämmer		übrige Schafe					
	G	H	G	H	G	H	G	H	G	H	G	H
1991	999 071	77 239	8 311	1 298	5	13	126	9
2000	617 278	11 977	3 757	1 022	114	97	101	5
2005	541 165	11 922	8 824	1 182	424	147	25	9
2009	482 761	10 738	18 032	1 732	16 569	1 152	1 463	580	512	261	36	7
2010	452 357	8 435	17 405	1 508	15 536	1 132	1 869	376	578	149	58	7
2011	498 842	7 221	13 231	1 354	12 174	1 043	1 057	311	683	175	50	16
2012												
Januar	46 862	675	813	97	756	79	57	18	36	3	4	1
Februar	44 961	427	682	124	668	115	14	9	9	21	9	1
März	42 848	446	1 378	52	1 343	42	35	10	65	1	7	0
April	37 544	383	1 203	70	1 097	59	106	11	38	12	3	0
Mai	38 277	287	732	18	717	5	15	13	35	3	7	0
Juni	43 001	258	1 131	46	1 083	41	48	5	25	1	5	1
Juli												
August												
September												
Oktober												
November												
Dezember												
1.1. - 30.6.2012.....	253 493	2 476	5 939	407	5 664	341	275	66	208	41	35	3
1.1. - 30.6.2011.....	246 928	2 867	4 889	305	4 449	221	440	84	423	51	22	7

1) weibliche Rinder über 300 kg Lebendgewicht, noch nicht gekalbt - 2) bis 2008: Kälber bis 300 kg Lebendgewicht, die noch keine zweiten Zähne haben; ab 2009: Kälber bis zu 8 Monaten - 3) Jungrinder mehr als 8, aber höchstens 12 Monate

Rinderschlachtungen



Schweineschlachtungen



1.2 Schlachtmengen insgesamt

Jahr Monat Kumulativ	Insge- samt	Davon									
		Rinder zusam- men	davon						Schweine	Schafe/ Ziegen	Pferde
			Ochsen	Bullen	Kühe	weibliche Rinder ¹⁾	Kälber ²⁾	Jung- rinder ³⁾			
t											
1991	35 285	19	14 838	13 295	6 918	215	.	.	261	37
2000	36 857	1 153	13 487	17 951	4 190	75	.	.	87	28
2005	88 029	38 038	1 200	13 478	18 679	4 284	398	.	49 798	185	9
2009	92 299	45 653	951	20 286	19 031	4 543	610	233	46 240	395	12
2010	89 885	46 290	925	21 351	17 919	5 216	637	242	43 197	380	17
2011	90 752	42 654	683	18 882	17 563	4 759	552	215	47 787	295	18
2012											
Januar	8 338	3 761	41	1 837	1 446	385	38	15	4 557	18	1
Februar	7 676	3 250	34	1 489	1 320	348	46	14	4 408	15	3
März	7 967	3 712	40	1 742	1 461	411	44	14	4 226	28	2
April	6 885	3 198	36	1 626	1 168	321	33	14	3 661	25	1
Mai	6 921	3 182	39	1 520	1 262	327	23	11	3 713	15	2
Juni	6 768	2 626	34	1 251	1 014	299	21	8	4 118	22	2
Juli											
August											
September											
Oktober											
November											
Dezember											
1.1. - 30.6.2012....	44 554	19 729	225	9 464	7 672	2 090	204	75	24 683	123	10
1.1. - 30.6.2011....	44 797	21 216	340	9 995	8 143	2 386	239	115	23 465	108	8

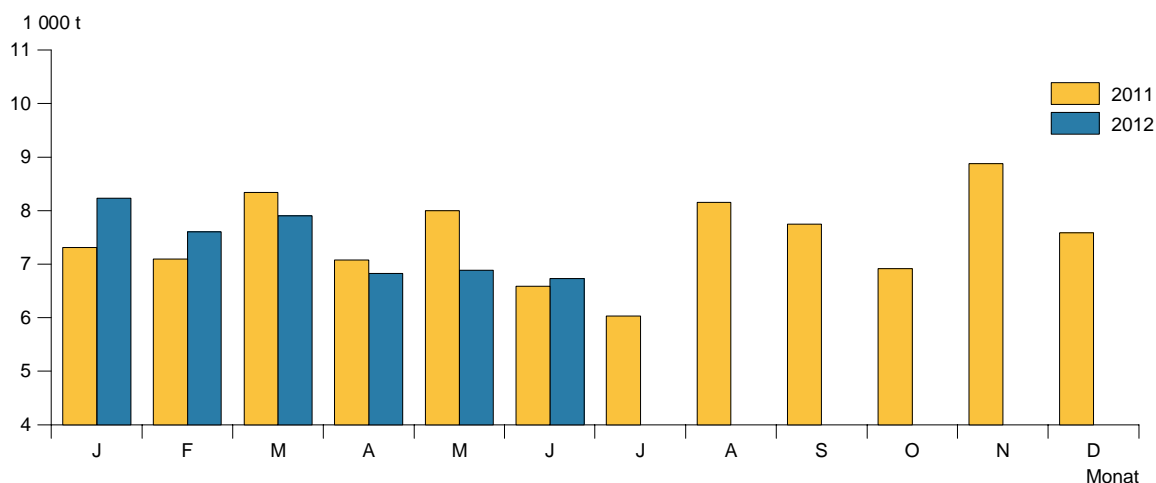
1) weibliche Rinder über 300 kg Lebendgewicht, noch nicht gekalbt - 2) bis 2008: Kälber bis 300 kg Lebendgewicht, die noch keine zweiten Zähne haben; ab 2009: Kälber bis zu 8 Monaten - 3) Jungrinder mehr als 8, aber höchstens 12 Monate

1.3 Schlachtmengen aus gewerblichen Schlachtungen

Jahr Monat Kumulativ	Insge- samt	Davon									
		Rinder zusam- men	davon						Schweine	Schafe/ Ziegen	Pferde
			Ochsen	Bullen	Kühe	weibliche Rinder ¹⁾	Kälber ²⁾	Jung- rinder ³⁾			
t											
1991	124 709	34 278	16	14 298	13 145	6 631	188	.	90 172	225	34
2000	91 614	36 485	1 143	13 291	17 920	4 068	64	.	55 035	68	27
2005	86 522	37 631	1 185	13 308	18 650	4 101	387	.	48 723	162	7
2009	90 855	45 262	929	20 118	18 986	4 441	593	195	45 232	352	10
2010	88 740	45 972	914	21 224	17 882	5 116	622	215	42 406	346	15
2011	89 722	42 343	672	18 779	17 515	4 654	540	185	47 103	263	13
2012											
Januar	8 234	3 725	40	1 826	1 442	369	37	11	4 492	16	1
Februar	7 606	3 225	34	1 479	1 316	339	45	12	4 367	13	2
März	7 901	3 690	40	1 736	1 456	403	43	12	4 182	27	2
April	6 825	3 177	36	1 618	1 163	316	33	12	3 624	24	1
Mai	6 885	3 175	39	1 517	1 261	325	23	10	3 685	14	2
Juni	6 729	2 613	34	1 246	1 012	294	21	7	4 094	21	1
Juli											
August											
September											
Oktober											
November											
Dezember											
1.1. - 30.6.2012....	44 181	19 605	223	9 422	7 649	2 046	201	64	24 444	114	9
1.1. - 30.6.2011....	44 408	21 106	338	9 951	8 127	2 353	235	103	23 196	101	6

1) weibliche Rinder über 300 kg Lebendgewicht, noch nicht gekalbt - 2) bis 2008: Kälber bis 300 kg Lebendgewicht, die noch keine zweiten Zähne haben; ab 2009: Kälber bis zu 8 Monaten - 3) Jungrinder mehr als 8, aber höchstens 12 Monate

Schlachtmengen aus gewerblichen Schlachtungen



1.4 Schlachtmengen aus Hausschlachtungen

Jahr Monat Kumulativ	Insge- samt	Davon									
		Rinder zusam- men	davon					Schweine	Schafe/ Ziegen	Pferde	
			Ochsen	Bullen	Kühe	weibliche Rinder ¹⁾	Kälber ²⁾				Jung- rinder ³⁾
t											
1991	1 007	3	540	150	287	27	.	.	36	3
2000	373	11	196	32	122	12	.	.	20	1
2005	1 506	406	15	169	29	182	11	.	1 074	23	2
2009	1 444	392	22	168	45	102	18	38	1 008	43	2
2010	1 145	318	11	127	37	100	15	27	791	34	2
2011	1 030	310	12	103	48	106	12	30	684	31	4
2012											
Januar	103	36	1	11	4	15	1	4	65	2	0
Februar	70	25	0	10	4	9	1	2	42	3	0
März	66	21	0	6	5	7	1	2	44	1	0
April	60	21	1	8	5	5	0	2	37	2	0
Mai	35	7	0	3	2	2	0	1	28	1	0
Juni	39	13	0	5	3	5	0	0	25	1	0
Juli											
August											
September											
Oktober											
November											
Dezember											
1.1. - 30.6.2012....	373	124	2	43	23	43	3	11	239	9	1
1.1. - 30.6.2011....	389	110	2	44	16	33	3	12	270	7	2

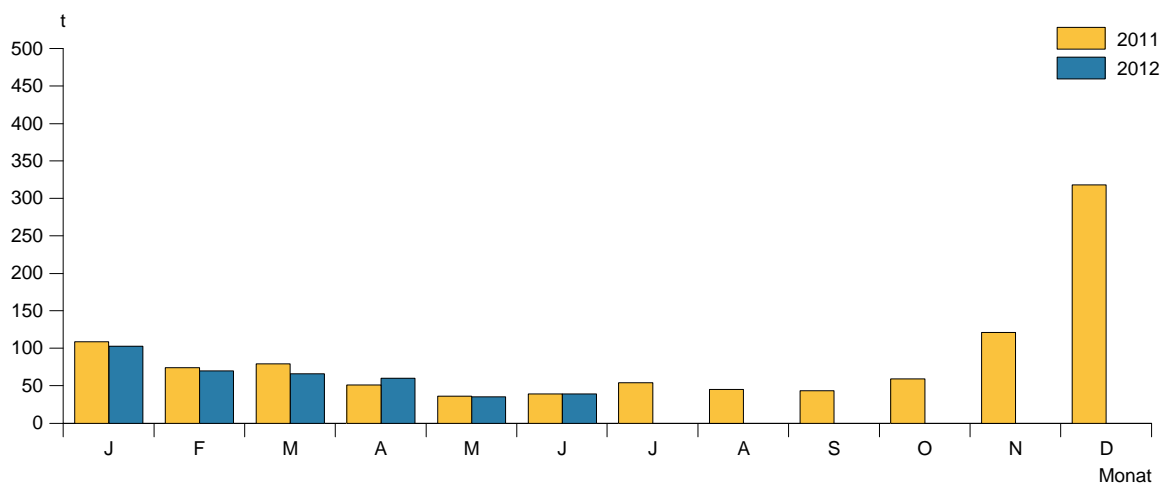
1) weibliche Rinder über 300 kg Lebendgewicht, noch nicht gekalbt - 2) bis 2008: Kälber bis 300 kg Lebendgewicht, die noch keine zweiten Zähne haben; ab 2009: Kälber bis zu 8 Monaten - 3) Jungrinder mehr als 8, aber höchstens 12 Monate

1.5 Durchschnittliche Schlachtgewichte von gewerblich geschlachteten Tieren

Jahr Monat	Ochsen	Bullen	Kühe	Weibliche Rinder ¹⁾	Kälber ²⁾	Jung- rinder ³⁾	Schweine	Lämmer	Übrige Schafe	Ziegen	Pferde
	kg										
1991	277	273	237	212	55	.	90	.	26	.	250
2000	310	319	262	254	89	.	89	.	17	18	264
2005	278	324	270	255	127	.	90	.	17	18	264
2009	312	340	269	252	118	156	94	18	30	18	264
2010	321	344	272	258	121	164	94	18	30	18	264
2011	323	350	277	261	99	170	94	18	30	18	264
2012											
Januar	318	351	280	265	89	149	96	18	30	18	264
Februar	274	352	277	260	98	175	97	18	30	18	264
März	304	355	278	263	91	165	98	18	30	18	264
April	311	343	275	257	75	163	97	18	30	18	264
Mai	309	350	273	251	81	168	96	18	30	18	264
Juni	310	347	270	252	84	156	95	18	30	18	264
Juli											
August											
September											
Oktober											
November											
Dezember											

1) weibliche Rinder über 300 kg Lebendgewicht, noch nicht gekalbt - 2) bis 2008: Kälber bis 300 kg Lebendgewicht, die noch keine zweiten Zähne haben; ab 2009: Kälber bis zu 8 Monaten - 3) Jungrinder mehr als 8, aber höchstens 12 Monate

Schlachtmengen aus Hausschlachtungen

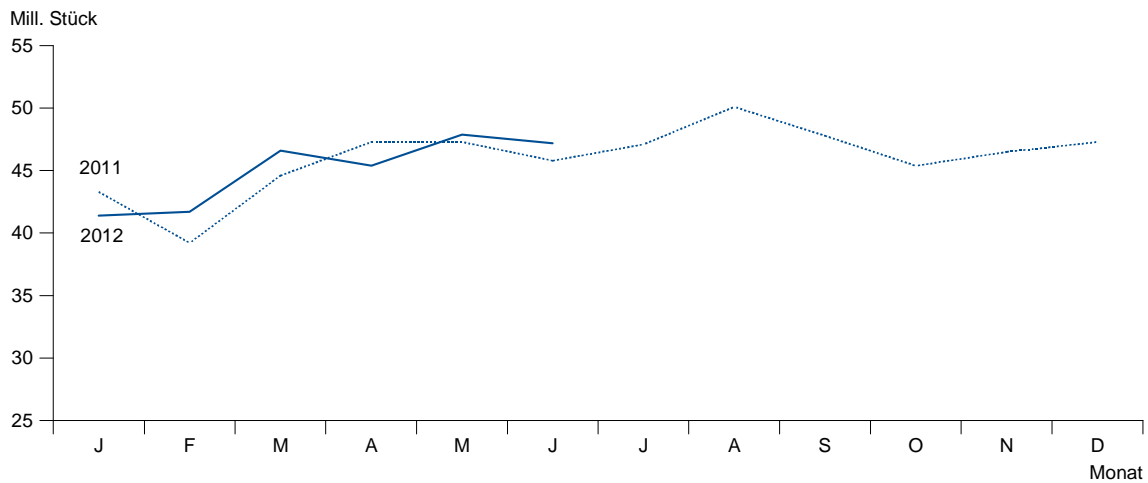


2. Legehennenhaltung und Eierzeugung ^{*)}

Jahr Monat Kumulativ	Hennenhaltungsplätze am 1. des Monats	Legehennen		Auslastung der Haltungskapazität	Erzeugte Eier 1 000 Stück	Legeleistung Eier je Henne Stück
		am 1. des Monats ¹⁾	im Durchschnitt			
	1 000 Stück		Prozent			
1991	2 322 ²⁾	1 552 ²⁾	-	66,8	433 964	279,5
2000	1 604 ²⁾	1 336 ²⁾	1 333 ²⁾	83,3	379 412	284,6
2005	2 006 ²⁾	1 657 ²⁾	1 669 ²⁾	83,2	463 269	277,5
2009	1 924 ²⁾	1 665 ²⁾	1 671 ²⁾	86,9	484 083	289,8
2010	1 951 ²⁾	1 684 ²⁾	1 685 ²⁾	86,3	485 295	288,0
2011	2 268 ²⁾	1 905 ²⁾	1 919 ²⁾	84,6	551 745	287,6
2012						
Januar	2 317	1 892	1 841	81,7	41 421	22,5
Februar	2 315	1 790	1 872	77,3	41 736	22,3
März	2 315	1 955	1 916	84,4	46 635	24,3
April	2 315	1 877	r 1 930	81,1	45 410	23,5
Mai	2 310	r 1 982	r 1 950	r 85,8	47 912	24,6
Juni	2 310	1 917	1 895	83,0	47 186	24,9
Juli						
August						
September						
Oktober						
November						
Dezember						
1.1. - 30.6.2012	x	x	1 901	82,2	270 299	142,2
1.1. - 30.6.2011	x	x	1 849	82,6	267 575	144,7

*) in Unternehmen mit 3 000 und mehr Hennenhaltungsplätzen - 1) einschließlich legereifer Junghennen - 2) Jahresdurchschnitt

Eierzeugung



Eier je Henne

