

## Produktion der Viehwirtschaft in Mecklenburg-Vorpommern

Dezember 2011

Bestell-Nr.: C323 2011 12

Herausgabe: 14. März 2012  
Printausgabe: EUR 2,00

Herausgeber: Statistisches Amt Mecklenburg-Vorpommern, Lübecker Straße 287, 19059 Schwerin,  
Telefon: 0385 588-0, Telefax: 0385 588-56909, Internet: <http://www.statistik-mv.de>, E-Mail: [statistik.post@statistik-mv.de](mailto:statistik.post@statistik-mv.de)

Zuständiger Dezernent: Dr. Dieter Gabka, Telefon: 0385 588-56044

© Statistisches Amt Mecklenburg-Vorpommern, Schwerin, 2012  
Auszugsweise Vervielfältigung und Verbreitung mit Quellenangabe gestattet.

### Zeichenerklärungen und Abkürzungen

-	nichts vorhanden
<b>0</b>	weniger als die Hälfte von 1 in der letzten besetzten Stelle, jedoch mehr als nichts
.	Zahlenwert unbekannt oder geheim zu halten
...	Zahl lag bei Redaktionsschluss noch nicht vor
<b>x</b>	Aussage nicht sinnvoll oder Fragestellung nicht zutreffend
/	keine Angabe, da Zahlenwert nicht ausreichend genau oder nicht repräsentativ
( )	Zahl hat eingeschränkte Aussagefähigkeit
<b>p</b>	vorläufige Zahl
<b>s</b>	geschätzte Zahl
<b>r</b>	berichtigte Zahl
<b>G</b>	gewerbliche Schlachtungen
<b>H</b>	Hausschlachtungen

Abweichungen in den Summen erklären sich aus dem Auf- und Abrunden der Einzelwerte.

## Inhaltsverzeichnis

	Seite
<b>Rechtsgrundlagen und Methodik</b>	3
<b>Tabellen</b>	
1. Milcherzeugung und -verwendung	4
2. Schlachtungen und Fleischerzeugung	5 - 7
3. Legehennenhaltung und Eierzeugung	8

## Rechtsgrundlagen und Methodik

Der vorliegende Statistische Bericht umfasst Ergebnisse mehrerer Statistiken, die bundesweit einheitlich auf der Grundlage des Agrarstatistikgesetzes (AgrStatG) in der Fassung der Bekanntmachung vom 17. Dezember 2009 (BGBl. I S. 3 886), das zuletzt durch Artikel 36 des Gesetzes vom 9. Dezember 2010 (BGBl. I S. 1 934) geändert worden ist, monatlich durchgeführt werden.

## Milcherzeugung und -verwendung

In der monatlichen Milchstatistik werden Daten über die an die Molkereien und Milchsammelstellen gelieferten Milchmengen erfasst. Meldepflichtig sind entsprechend § 6 der Marktordnungswaren-Meldeverordnung vom 24. November 1999 (BGBl. I S. 2 286) die Inhaber bzw. Leiter der Molkereien und Milchsammelstellen.

Die Menge der Milchverwendung beim Erzeuger (Differenz zwischen insgesamt erzeugter und bei den Molkereien/Milchsammelstellen angelieferter Milch) sowie die Struktur dieser Verwendung werden auf der Grundlage von Angaben ausgewählter Erzeuger ermittelt.

Die durchschnittliche Milchleistung je Kuh und Jahr errechnet sich aus der Gesamterzeugung an Milch und dem Durchschnittsbestand der im Berichtsjahr gehaltenen Milchkühe.

Der durchschnittliche Milchkuhbestand des Berichtsjahres wird aus den Erhebungen über die Viehbestände vom Mai und November ermittelt.

Dafür wurde ab 2008 erstmals das Herkunftssicherungs- und Informationssystem für Tiere (HIT) ausgewertet. Die Veränderung der Methode von einer repräsentativen Erhebung mit Abschneidegrenzen hin zur kompletten Erfassung aller Rinder mittels HIT führt zu einer erhöhten Anzahl der Milchkühe und damit auch zur Veränderung der Kennziffer durchschnittliche Milchleistung je Kuh. Daher ist ein Vergleich mit den Ergebnissen der Vorjahre nur eingeschränkt möglich.

## Schlachtungen

Die Schlachtungsstatistik erfasst monatlich alle im Inland geschlachteten Tiere. Sie beruht auf den Tagebuchaufzeichnungen der amtlichen Tierärzte und Fleischkontrolleure über die Zahl der nach den Bestimmungen gemäß Artikel 5 der Verordnung (EG) Nr. 854/2004 des Europäischen Parlaments und des Rates vom 29. April 2004 (Abl. EU Nr. L 226/83) amtlich untersuchten Tiere. Die Angaben sind untergliedert nach Tierarten, gewerblichen Schlachtungen sowie der Herkunft der Tiere (Inland, Ausland). Die Untersuchungspflicht für Hausschlachtungen richtet sich nach dem Fleischhygienegesetz in der jeweils geltenden Fassung.

## Schlachtgewichte

Im Rahmen der Schlachtgewichtsstatistik sind die Inhaber jener Betriebe meldepflichtig, denen Rinder, Kälber, Schweine oder Schafe lebend oder geschlachtet geliefert werden und die das Fleisch dieser Tiere verkaufen oder verarbeiten. Von der Meldepflicht ausgenommen sind Betriebe, deren durchschnittliche wöchentliche Anlieferung geringer ist als 200 Schweine, 75 Rinder oder 75 Schafe.

Schlachtgewichte von Pferden und Ziegen werden auf der Grundlage langjähriger Durchschnittswerte im Einvernehmen mit dem Bundesministerium für Ernährung, Landwirtschaft und Verbraucherschutz festgelegt.

## Eierzeugung und Geflügelschlachtungen

Im Rahmen der Geflügelstatistik werden u. a. monatlich folgende Daten erhoben, und zwar in

- Unternehmen mit Hennenhaltung über die Zahl der vorhandenen Hennenhaltungsplätze, der legenden Hennen sowie der im Vormonat erzeugten Eier;
- Geflügelschlachtereien über das geschlachtete Geflügel.

Auskunftspflichtig sind die Inhaber oder Leiter der Betriebe und Unternehmen mit mindestens 3 000 Hennenhaltungsplätzen sowie der Geflügelschlachtereien mit einer Schlachtkapazität von mindestens 2 000 Tieren im Monat.

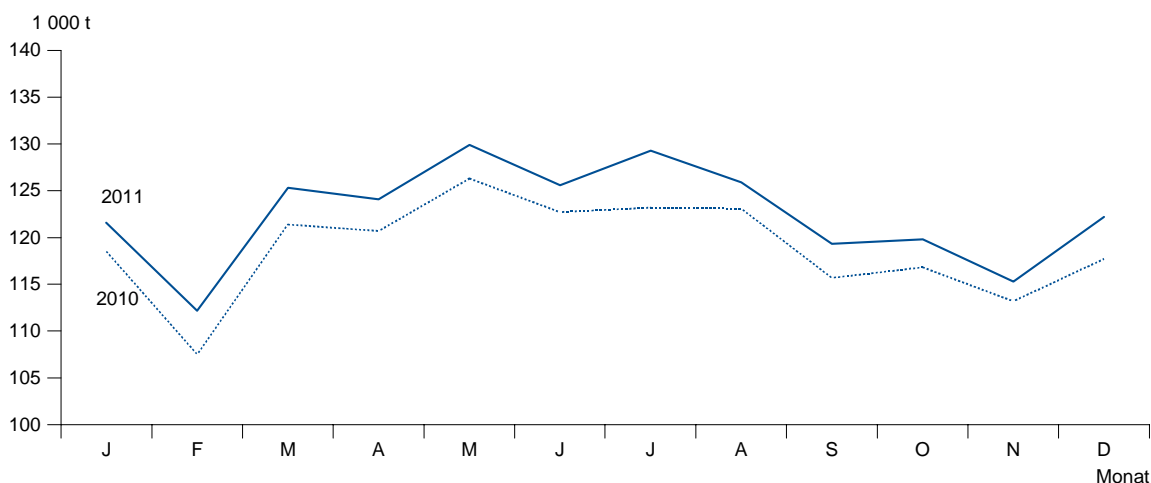
Mit Hinweis auf den statistischen Geheimnisschutz können monatliche Angaben zu den Geflügelschlachtungen in Mecklenburg-Vorpommern derzeit nicht veröffentlicht werden. Demzufolge beschränkt sich die Geflügelstatistik bis auf Weiteres auf die Eierzeugung.

# 1. Milcherzeugung und -verwendung

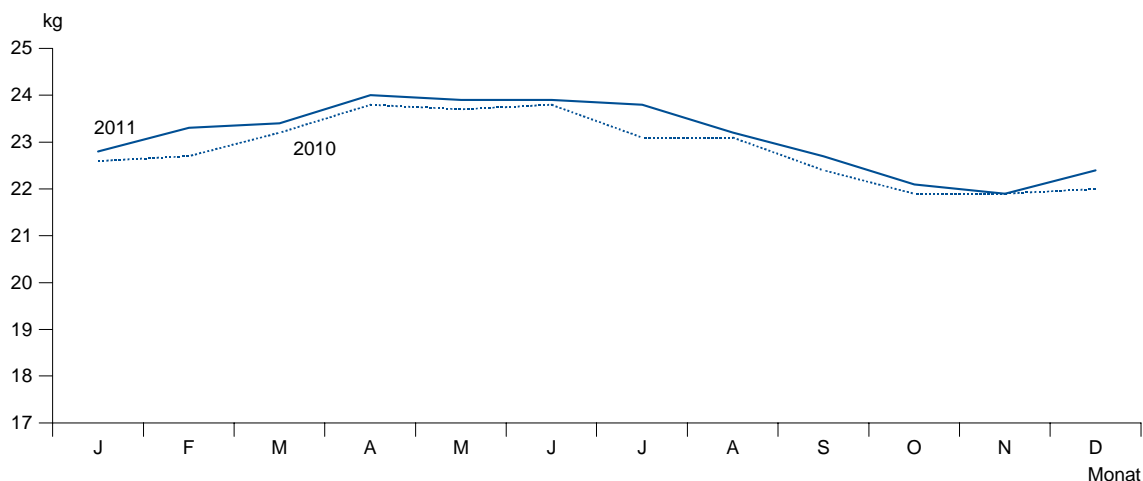
Jahr Monat Kumulativ	Milcherzeugung insgesamt	Milchverwendung			Milchertrag je Kuh	
		an Molkereien und Händler geliefert	verfüttert	sonstige Verwendung <sup>1)</sup>	im Jahr bzw. im Monat	am Tag
		t			kg	
1991 .....	1 257 898	1 199 041	57 555	1 305	4 275,4	11,7
1995 .....	1 230 104	1 183 117	46 688	299	5 370,6	14,7
2000 .....	1 350 264	1 318 294	31 528	442	7 002,1	19,1
2005 .....	1 383 136	1 362 558	19 903	676	7 748,9	21,2
2009 .....	1 450 929	1 426 759	23 302	868	8 374,3	22,9
2010 .....	1 426 689	1 401 206	24 695	788	8 341,0	22,9
<b>2011</b>						
Januar .....	121 596	119 424	2 105	67	705,6	22,8
Februar .....	112 193	110 189	1 942	62	651,0	23,3
März .....	125 257	123 020	2 168	69	726,8	23,4
April .....	124 077	121 860	2 148	69	720,0	24,0
Mai .....	129 938	127 618	2 249	72	741,5	23,9
Juni .....	125 601	123 358	2 174	69	716,7	23,9
Juli .....	129 301	126 991	2 238	71	737,8	23,8
August .....	125 869	123 621	2 179	70	718,3	23,2
September .....	119 321	117 190	2 065	66	680,9	22,7
Oktober .....	119 807	117 668	2 074	66	683,7	22,1
November .....	115 340	113 280	1 996	64	656,5	21,9
Dezember .....	122 152	119 971	2 114	68	695,3	22,4
1.1. - 31.12.2011 .....	1 470 453	1 444 189	25 452	812	8 369,4	22,9
1.1. - 31.12.2010 .....	1 426 689	1 401 206	24 695	788	8 341,0	22,9

1) Direktvermarktung, frisch verbraucht, verarbeitet z. B. zu Landbutter und Landkäse.

**Grafik 1: Monatliche Milcherzeugung**



**Grafik 2: Täglicher Milchertrag je Kuh**



## 2. Schlachtungen und Fleischerzeugung

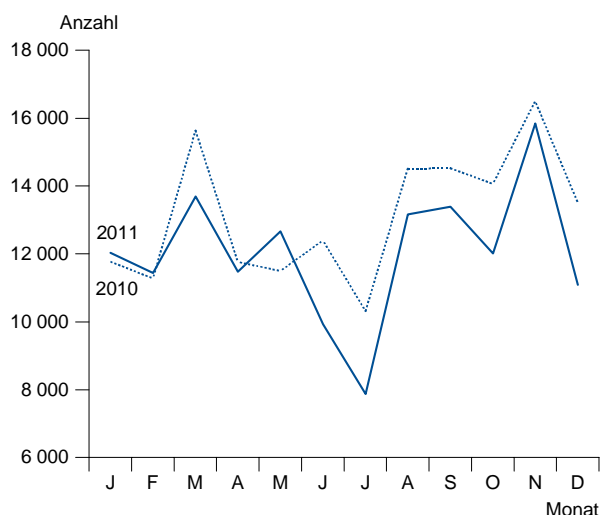
### 2.1 Anzahl der Schlachtungen von Tieren

Jahr Monat Kumulativ	Rinder zusammen		Davon										Jungrinder <sup>3)</sup>	
			Ochsen		Bullen		Kühe		weibliche Rinder <sup>1)</sup>		Kälber <sup>2)</sup>			
	G	H	G	H	G	H	G	H	G	H	G	H	G	H
1991 .....	142 586	4 463	64	1	52 346	1 973	55 376	630	31 365	1 364	3 435	495	.	.
2000 .....	130 344	1 380	3 683	34	41 635	614	68 285	121	16 043	481	698	130	.	.
2005 .....	134 274	1 505	4 266	54	40 996	522	69 141	107	16 100	713	3 771	109	.	.
2009 .....	156 560	1 523	2 976	68	59 215	494	70 481	166	17 600	402	5 038	148	1 250	245
2010 .....	156 561	1 214	2 857	35	61 639	366	65 734	135	19 854	391	5 166	125	1 311	162
2011														
Januar .....	11 921	119	198	3	4 214	35	5 318	13	1 505	39	573	9	113	20
Februar .....	11 347	92	197	0	4 293	28	4 887	10	1 443	32	423	8	104	14
März .....	13 605	91	184	3	5 242	25	5 825	20	1 730	25	517	6	107	12
April .....	11 417	52	124	0	4 961	18	4 303	6	1 449	13	477	5	103	10
Mai .....	12 631	31	214	0	5 948	8	4 550	4	1 505	4	310	3	104	12
Juni .....	9 901	32	157	0	3 794	12	4 426	4	1 245	9	226	6	53	1
Juli .....	7 826	46	122	0	2 863	11	3 768	6	830	20	213	6	30	3
August .....	13 127	r 42	148	0	4 989	r 7	5 979	11	1 468	r 14	447	9	96	1
September .....	13 356	43	200	1	4 468	5	6 396	7	1 626	19	585	8	81	3
Oktober .....	11 937	77	205	1	4 152	16	5 589	12	1 426	29	464	10	101	9
November .....	15 690	145	238	3	5 538	46	7 141	15	2 056	31	611	30	106	20
Dezember .....	10 655	436	106	25	3 152	83	5 113	65	1 513	167	682	26	89	70
1.1. - 31.12.2011...	143 413	1 206	2 093	36	53 614	294	63 295	173	17 796	402	5 528	126	1 087	175
1.1. - 31.12.2010...	156 561	1 214	2 857	35	61 639	366	65 734	135	19 854	391	5 166	125	1 311	162

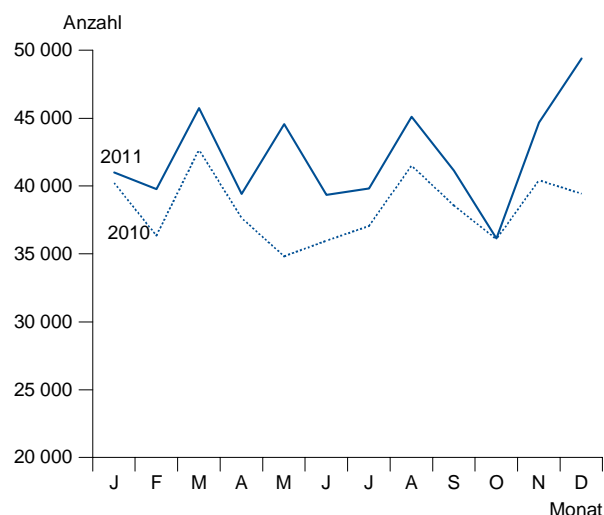
Jahr Monat Kumulativ	Schweine		Schafe		Davon				Ziegen		Pferde	
	G	H	G	H	Lämmer		übrige Schafe		G	H	G	H
					G	H	G	H				
1991 .....	999 071	77 239	8 311	1 298	.	.	.	.	5	13	126	9
2000 .....	617 278	11 977	3 757	1 022	.	.	.	.	114	97	101	5
2005 .....	541 165	11 922	8 824	1 182	.	.	.	.	424	147	25	9
2009 .....	482 761	10 738	18 032	1 732	16 569	1 152	1 463	580	512	261	36	7
2010 .....	452 357	8 435	17 405	1 508	15 536	1 132	1 869	376	578	149	58	7
2011												
Januar .....	40 203	r 799	480	68	397	56	83	12	64	21	1	1
Februar .....	39 245	513	373	37	317	24	56	13	92	7	4	1
März .....	r 45 180	564	592	38	538	20	54	18	22	4	4	2
April .....	39 030	r 375	1 341	77	1 237	47	104	30	133	r 17	4	1
Mai .....	44 248	298	912	43	870	38	42	5	51	2	4	0
Juni .....	39 022	318	1 191	42	1 090	36	101	6	61	0	5	2
Juli .....	39 376	442	1 014	42	979	41	35	1	39	r 4	2	1
August .....	44 762	349	1 425	63	1 343	49	82	14	78	20	6	2
September .....	40 807	317	1 094	81	1 027	47	67	34	38	10	5	3
Oktober .....	35 793	363	1 595	256	1 556	214	39	42	39	28	5	r 0
November .....	43 846	837	2 424	261	2 152	207	272	54	46	4	3	1
Dezember .....	47 330	2 046	790	346	668	264	122	82	20	58	7	2
1.1. - 31.12.2011...	498 842	7 221	13 231	1 354	12 174	1 043	1 057	311	683	175	50	16
1.1. - 31.12.2010...	452 357	8 435	17 405	1 508	15 536	1 132	1 869	376	578	149	58	7

1) weibliche Rinder über 300 kg Lebendgewicht, noch nicht gekalbt - 2) bis 2008: Kälber bis 300 kg Lebendgewicht, die noch keine zweiten Zähne haben; ab 2009: Kälber bis zu 8 Monaten - 3) Jungrinder mehr als 8, aber höchstens 12 Monate

**Grafik 3: Rinderschlachtungen**



**Grafik 4: Schweineschlachtungen**



## 2.2 Schlachtmengen insgesamt

Jahr Monat Kumulativ	Insge- samt	Davon									
		Rinder zusam- men	davon						Schweine	Schafe/ Ziegen	Pferde
			Ochsen	Bullen	Kühe	weibliche Rinder <sup>1)</sup>	Kälber <sup>2)</sup>	Jung- rinder <sup>3)</sup>			
t											
1991 .....	.	35 285	19	14 838	13 295	6 918	215	.	.	261	37
2000 .....	.	36 857	1 153	13 487	17 951	4 190	75	.	.	87	28
2005 .....	88 029	38 038	1 200	13 478	18 679	4 284	398	.	49 798	185	9
2009 .....	92 299	45 653	951	20 286	19 031	4 543	610	233	46 240	395	12
2010 .....	89 885	46 290	925	21 351	17 919	5 216	637	242	43 197	380	17
2011											
Januar .....	7 418	3 525	64	1 469	1 492	423	54	22	3 880	13	1
Februar .....	7 168	3 393	60	1 529	1 358	385	39	23	3 764	10	1
März .....	r 8 418	4 103	56	1 853	1 642	472	61	21	r 4 301	13	2
April .....	r 7 131	3 426	38	1 754	1 183	393	39	20	3 673	30	1
Mai .....	8 037	3 859	75	2 082	1 262	391	29	20	4 158	19	1
Juni .....	6 626	2 911	48	1 309	1 206	321	18	9	3 689	25	2
Juli .....	6 083	2 304	38	1 020	1 007	213	22	4	3 758	20	1
August .....	r 8 203	r 3 912	48	1 773	1 641	384	51	17	4 259	30	2
September .....	7 790	3 862	63	1 550	1 759	412	64	14	3 903	23	2
Oktober .....	6 975	3 503	71	1 449	1 544	381	40	18	3 435	36	1
November .....	9 002	4 695	82	1 966	2 022	541	64	20	4 252	53	1
Dezember .....	7 902	3 162	44	1 130	1 447	443	72	27	4 714	24	2
1.1. - 31.12.2011...	90 752	42 654	683	18 882	17 563	4 759	552	215	47 787	295	18
1.1. - 31.12.2010...	89 885	46 290	925	21 351	17 919	5 216	637	242	43 197	380	17

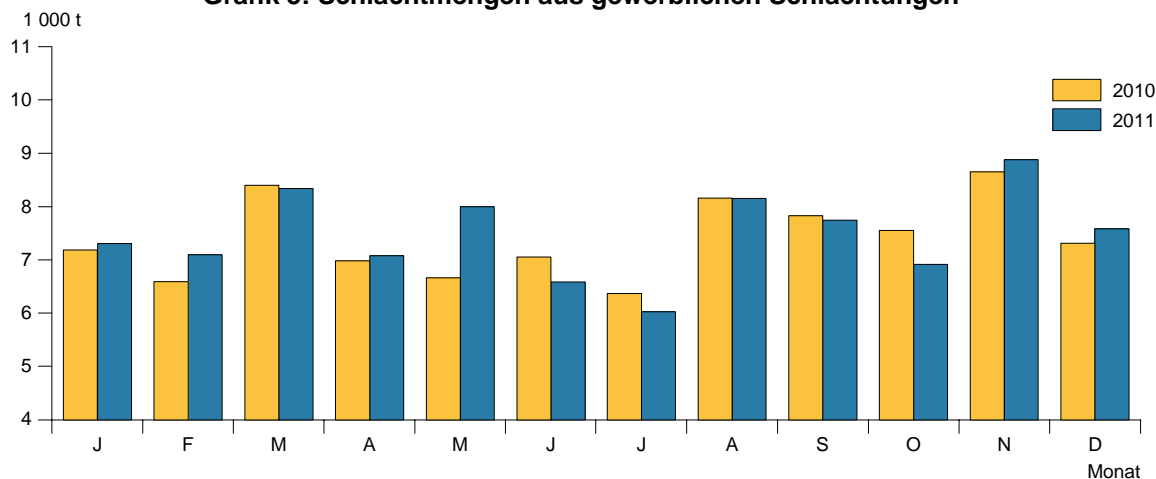
1) weibliche Rinder über 300 kg Lebendgewicht, noch nicht gekalbt - 2) bis 2008: Kälber bis 300 kg Lebendgewicht, die noch keine zweiten Zähne haben; ab 2009: Kälber bis zu 8 Monaten - 3) Jungrinder mehr als 8, aber höchstens 12 Monate

## 2.3 Schlachtmengen aus gewerblichen Schlachtungen

Jahr Monat Kumulativ	Insge- samt	Davon									
		Rinder zusam- men	davon						Schweine	Schafe/ Ziegen	Pferde
			Ochsen	Bullen	Kühe	weibliche Rinder <sup>1)</sup>	Kälber <sup>2)</sup>	Jung- rinder <sup>3)</sup>			
t											
1991 .....	124 709	34 278	16	14 298	13 145	6 631	188	.	90 172	225	34
2000 .....	91 614	36 485	1 143	13 291	17 920	4 068	64	.	55 035	68	27
2005 .....	86 522	37 631	1 185	13 308	18 650	4 101	387	.	48 723	162	7
2009 .....	90 855	45 262	929	20 118	18 986	4 441	593	195	45 232	352	10
2010 .....	88 740	45 972	914	21 224	17 882	5 116	622	215	42 406	346	15
2011											
Januar .....	7 309	3 493	63	1 457	1 489	412	53	19	3 805	11	0
Februar .....	7 094	3 368	60	1 519	1 355	377	38	20	3 715	9	1
März .....	r 8 339	4 078	55	1 844	1 636	465	60	19	r 4 248	12	1
April .....	7 080	3 412	38	1 747	1 182	390	38	18	3 638	28	1
Mai .....	8 001	3 852	75	2 079	1 261	390	29	18	4 130	18	1
Juni .....	6 587	2 903	48	1 305	1 205	319	17	9	3 659	24	1
Juli .....	6 028	2 293	38	1 017	1 005	208	22	4	3 716	19	1
August .....	8 158	3 902	48	1 770	1 638	380	50	16	4 226	28	2
September .....	7 747	3 852	63	1 548	1 757	407	63	14	3 873	21	1
Oktober .....	6 915	3 484	70	1 443	1 541	373	39	17	3 401	30	1
November .....	8 881	4 660	81	1 949	2 018	533	61	17	4 173	48	1
Dezember .....	7 584	3 048	35	1 101	1 429	399	70	15	4 519	16	2
1.1. - 31.12.2011...	89 722	42 343	672	18 779	17 515	4 654	540	185	47 103	263	13
1.1. - 31.12.2010...	88 740	45 972	914	21 224	17 882	5 116	622	215	42 406	346	15

1) weibliche Rinder über 300 kg Lebendgewicht, noch nicht gekalbt - 2) bis 2008: Kälber bis 300 kg Lebendgewicht, die noch keine zweiten Zähne haben; ab 2009: Kälber bis zu 8 Monaten - 3) Jungrinder mehr als 8, aber höchstens 12 Monate

**Grafik 5: Schlachtmengen aus gewerblichen Schlachtungen**



## 2.4 Schlachtmengen aus Hausschlachtungen

Jahr Monat Kumulativ	Insge- samt	Davon									
		Rinder zusam- men	davon					Schweine	Schafe/ Ziegen	Pferde	
			Ochsen	Bullen	Kühe	weibliche Rinder <sup>1)</sup>	Kälber <sup>2)</sup>				Jung- rinder <sup>3)</sup>
t											
1991 .....	.	1 007	3	540	150	287	27	.	.	36	3
2000 .....	.	373	11	196	32	122	12	.	.	20	1
2005 .....	1 506	406	15	169	29	182	11	.	1 074	23	2
2009 .....	1 444	392	22	168	45	102	18	38	1 008	43	2
2010 .....	1 145	318	11	127	37	100	15	27	791	34	2
2011											
Januar .....	109	32	1	12	4	11	1	3	r 76	2	0
Februar .....	74	24	0	10	3	8	1	3	49	1	0
März .....	79	25	1	9	6	7	1	2	53	1	1
April .....	51	14	0	6	2	4	0	2	35	2	0
Mai .....	36	7	0	3	1	1	0	2	28	1	0
Juni .....	39	8	0	4	1	2	1	0	30	1	1
Juli .....	54	12	0	4	2	5	1	0	42	1	0
August .....	r 45	r 10	0	3	3	4	1	0	33	2	1
September .....	43	10	0	2	2	5	1	1	30	2	1
Oktober .....	59	19	0	6	3	8	1	2	35	6	r 0
November .....	121	36	1	16	4	8	3	3	80	5	0
Dezember .....	318	114	8	29	18	44	3	12	195	8	1
1.1. - 31.12.2011...	1 030	310	12	103	48	106	12	30	684	31	4
1.1. - 31.12.2010...	1 145	318	11	127	37	100	15	27	791	34	2

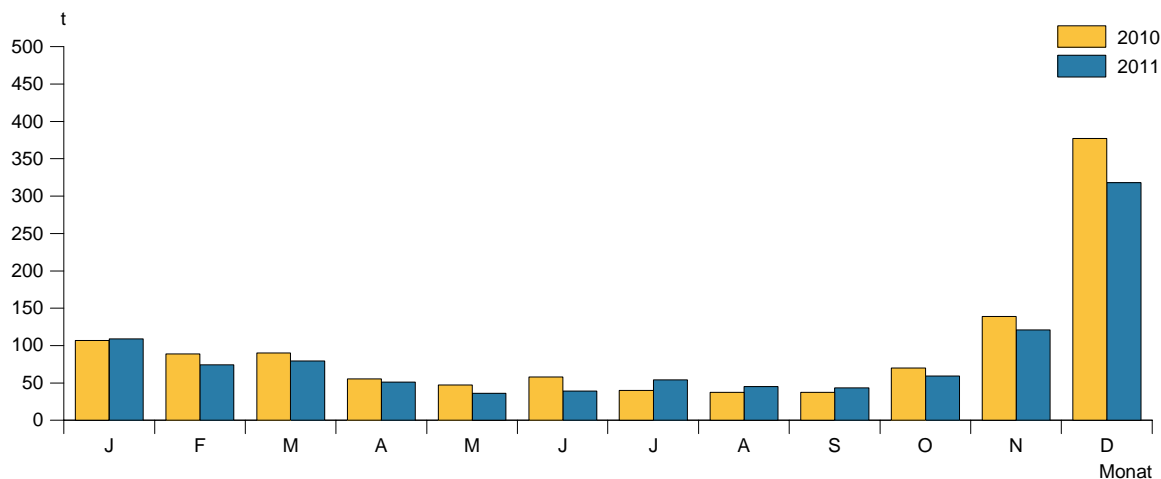
1) weibliche Rinder über 300 kg Lebendgewicht, noch nicht gekalbt - 2) bis 2008: Kälber bis 300 kg Lebendgewicht, die noch keine zweiten Zähne haben; ab 2009: Kälber bis zu 8 Monaten - 3) Jungrinder mehr als 8, aber höchstens 12 Monate

## 2.5 Durchschnittliche Schlachtgewichte von gewerblich geschlachteten Tieren

Jahr Monat	Ochsen	Bullen	Kühe	Weibliche Rinder <sup>1)</sup>	Kälber <sup>2)</sup>	Jung- rinder <sup>3)</sup>	Schweine	Lämmer	Übrige Schafe	Ziegen	Pferde
	kg										
1991 .....	277	273	237	212	55	.	90	.	26	.	250
2000 .....	310	319	262	254	89	.	89	.	17	18	264
2005 .....	278	324	270	255	127	.	90	.	17	18	264
2009 .....	312	340	269	252	118	156	94	18	30	18	264
2010 .....	321	344	272	258	121	164	94	18	30	18	264
2011											
Januar .....	320	346	280	274	93	164	95	18	30	18	264
Februar .....	303	354	277	261	89	192	95	18	30	18	264
März .....	297	352	281	269	116	173	94	18	30	18	264
April .....	302	352	275	269	80	175	93	18	30	18	264
Mai .....	349	350	277	259	93	174	93	18	30	18	264
Juni .....	306	344	272	256	76	173	94	18	30	18	264
Juli .....	307	355	267	251	101	133	94	18	30	18	264
August .....	321	355	274	259	111	170	94	18	30	18	264
September .....	312	347	275	251	108	169	95	18	30	18	264
Oktober .....	343	348	276	262	84	165	95	18	30	18	264
November .....	338	352	283	259	100	161	95	18	30	18	264
Dezember .....	332	349	279	263	102	168	95	18	30	18	264

1) weibliche Rinder über 300 kg Lebendgewicht, noch nicht gekalbt - 2) bis 2008: Kälber bis 300 kg Lebendgewicht, die noch keine zweiten Zähne haben; ab 2009: Kälber bis zu 8 Monaten - 3) Jungrinder mehr als 8, aber höchstens 12 Monate

Grafik 6: Schlachtmengen aus Hausschlachtungen

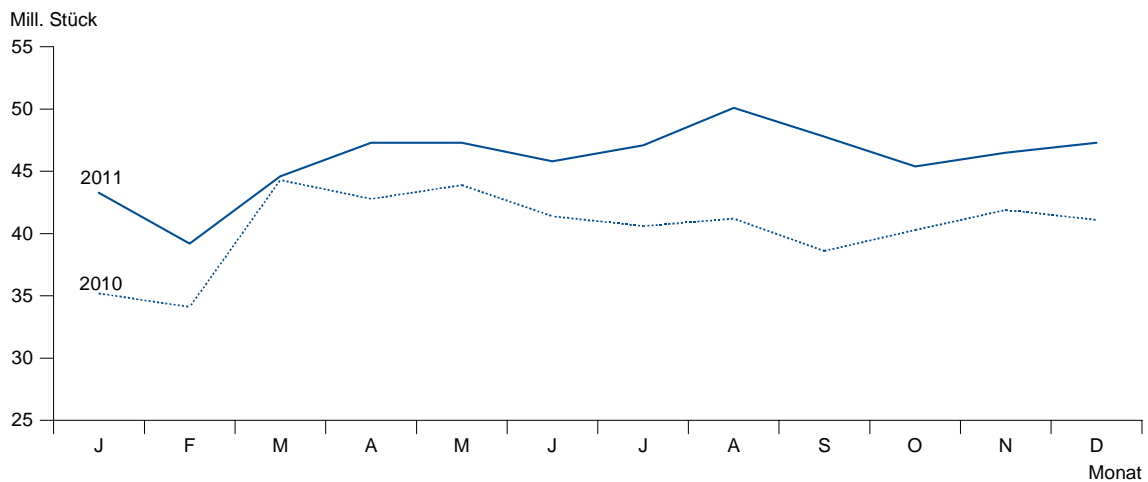


### 3. Legehennenhaltung und Eierzeugung \*)

Jahr Monat Kumulativ	Hennenhaltungsplätze am 1. des Monats	Legehennen		Auslastung der Haltungskapazität Prozent	Erzeugte Eier 1 000 Stück	Legeleistung Eier je Henne Stück
		am 1. des Monats <sup>1)</sup>	im Durchschnitt			
		1 000 Stück				
1991 .....	2 322 <sup>2)</sup>	1 552 <sup>2)</sup>	-	66,8	433 964	279,5
2000 .....	1 604 <sup>2)</sup>	1 336 <sup>2)</sup>	1 333 <sup>2)</sup>	83,3	379 412	284,6
2005 .....	2 006 <sup>2)</sup>	1 657 <sup>2)</sup>	1 669 <sup>2)</sup>	83,2	463 269	277,5
2009 .....	1 924 <sup>2)</sup>	1 665 <sup>2)</sup>	1 671 <sup>2)</sup>	86,9	484 083	289,8
2010 .....	1 951 <sup>2)</sup>	1 684 <sup>2)</sup>	1 685 <sup>2)</sup>	86,3	485 295	288,0
2011						
Januar .....	2 125	1 703	1 729	80,1	43 340	25,1
Februar .....	2 167	1 717	1 698	79,2	39 205	23,1
März .....	2 167	1 679	1 782	77,5	44 621	25,0
April .....	2 227	1 846	1 921	82,9	47 342	24,6
Mai .....	2 251	1 975	1 973	87,7	47 309	24,0
Juni .....	2 251	1 971	1 989	87,5	45 758	23,0
Juli .....	2 270	2 002	2 057	88,2	47 057	22,9
August .....	2 313	2 072	2 079	89,6	50 084	24,1
September .....	2 313	2 086	1 976	90,2	47 784	24,2
Oktober .....	2 319	1 866	1 912	80,5	45 388	23,7
November .....	2 319	1 958	1 971	84,4	46 543	23,6
Dezember .....	2 319	1 985	1 938	85,6	47 314	24,4
1.1. - 31.12.2011 .....	x	x	1 919	84,6	551 745	287,6
1.1. - 31.12.2010 .....	x	x	1 685	86,3	485 295	288,0

\*) in Unternehmen mit 3 000 und mehr Hennenhaltungsplätzen - 1) einschließlich legereifer Junghennen - 2) Jahresdurchschnitt

**Grafik 7: Eierzeugung**



**Grafik 8: Eier je Henne**

