



Produktion der Viehwirtschaft in Mecklenburg-Vorpommern

August 2011

Bestell-Nr.: C323 2011 08

Herausgabe: 28. Oktober 2011
Printausgabe: EUR 2,00

Herausgeber: Statistisches Amt Mecklenburg-Vorpommern, Lübecker Straße 287, 19059 Schwerin,
Telefon: 0385 588-0, Telefax: 0385 588-56909, Internet: <http://www.statistik-mv.de>, E-Mail: statistik.post@statistik-mv.de

Zuständiger Dezernent: Dr. Dieter Gabka, Telefon: 0385 588-56044

© Statistisches Amt Mecklenburg-Vorpommern, Schwerin, 2011
Auszugsweise Vervielfältigung und Verbreitung mit Quellenangabe gestattet.

Zeichenerklärungen und Abkürzungen

-	nichts vorhanden
0	weniger als die Hälfte von 1 in der letzten besetzten Stelle, jedoch mehr als nichts
.	Zahlenwert unbekannt oder geheim zu halten
...	Zahl lag bei Redaktionsschluss noch nicht vor
x	Aussage nicht sinnvoll oder Fragestellung nicht zutreffend
/	keine Angabe, da Zahlenwert nicht ausreichend genau oder nicht repräsentativ
()	Zahl hat eingeschränkte Aussagefähigkeit
p	vorläufige Zahl
s	geschätzte Zahl
r	berichtigte Zahl
G	gewerbliche Schlachtungen
H	Hausschlachtungen

Inhaltsverzeichnis

	Seite
Rechtsgrundlagen und Methodik	3
Tabellen	
1. Milcherzeugung und -verwendung	4
2. Schlachtungen und Fleischerzeugung	5 - 7
3. Legehennenhaltung und Eierzeugung	8

Rechtsgrundlagen und Methodik

Der vorliegende Statistische Bericht umfasst Ergebnisse mehrerer Statistiken, die bundesweit einheitlich auf der Grundlage des Agrarstatistikgesetzes (AgrStatG) in der Fassung der Bekanntmachung vom 17. Dezember 2009 (BGBl. I S. 3 886) monatlich durchgeführt werden.

Milcherzeugung und -verwendung

In der monatlichen Milchstatistik werden Daten über die an die Molkereien und Milchsammelstellen gelieferten Milchmengen erfasst. Meldepflichtig sind entsprechend § 6 der Marktordnungswaren-Meldeverordnung vom 24. November 1999 (BGBl. I S. 2 286) die Inhaber bzw. Leiter der Molkereien und Milchsammelstellen.

Die Menge der Milchverwendung beim Erzeuger (Differenz zwischen insgesamt erzeugter und bei den Molkereien/Milchsammelstellen angelieferter Milch) sowie die Struktur dieser Verwendung werden auf der Grundlage von Angaben ausgewählter Erzeuger ermittelt.

Die durchschnittliche Milchleistung je Kuh und Jahr errechnet sich aus der Gesamterzeugung an Milch und dem Durchschnittsbestand der im Berichtsjahr gehaltenen Milchkühe.

Der durchschnittliche Milchkuhbestand des Berichtsjahres wird aus den Erhebungen über die Viehbestände vom Mai und November ermittelt.

Dafür wurde ab 2008 erstmals das Herkunftssicherungs- und Informationssystem für Tiere (HIT) ausgewertet. Die Veränderung der Methode von einer repräsentativen Erhebung mit Abschneidegrenzen hin zur kompletten Erfassung aller Rinder mittels HIT führt zu einer erhöhten Anzahl der Milchkühe und damit auch zur Veränderung der Kennziffer durchschnittliche Milchleistung je Kuh. Daher ist ein Vergleich mit den Ergebnissen der Vorjahre nur eingeschränkt möglich.

Schlachtungen

Die Schlachtungsstatistik erfasst monatlich alle im Inland geschlachteten Tiere. Sie beruht auf den Tagebuchaufzeichnungen der amtlichen Tierärzte und Fleischkontrolleure über die Zahl der nach den Bestimmungen gemäß Artikel 5 der Verordnung (EG) Nr. 854/2004 des Europäischen Parlaments und des Rates vom 29. April 2004 (Abl. EU Nr. L 226/83) amtlich untersuchten Tiere. Die Angaben sind untergliedert nach Tierarten, gewerblichen Schlachtungen sowie der Herkunft der Tiere (Inland, Ausland). Die Untersuchungspflicht für Hausschlachtungen richtet sich nach dem Fleischhygienegesetz in der jeweils geltenden Fassung.

Schlachtgewichte

Im Rahmen der Schlachtgewichtsstatistik sind die Inhaber jener Betriebe meldepflichtig, denen Rinder, Kälber, Schweine oder Schafe lebend oder geschlachtet geliefert werden und die das Fleisch dieser Tiere verkaufen oder verarbeiten. Von der Meldepflicht ausgenommen sind Betriebe, deren durchschnittliche wöchentliche Anlieferung geringer ist als 200 Schweine, 75 Rinder oder 75 Schafe.

Schlachtgewichte von Pferden und Ziegen werden auf der Grundlage langjähriger Durchschnittswerte im Einvernehmen mit dem Bundesministerium für Ernährung, Landwirtschaft und Verbraucherschutz festgelegt.

Eierzeugung und Geflügelschlachtungen

Im Rahmen der Geflügelstatistik werden u. a. monatlich folgende Daten erhoben, und zwar in

- Unternehmen mit Hennenhaltung über die Zahl der vorhandenen Hennenhaltungsplätze, der legenden Hennen sowie der im Vormonat erzeugten Eier;
- Geflügelschlachtereien über das geschlachtete Geflügel.

Auskunftspflichtig sind die Inhaber oder Leiter der Betriebe und Unternehmen mit mindestens 3 000 Hennenhaltungsplätzen sowie der Geflügelschlachtereien mit einer Schlachtkapazität von mindestens 2 000 Tieren im Monat.

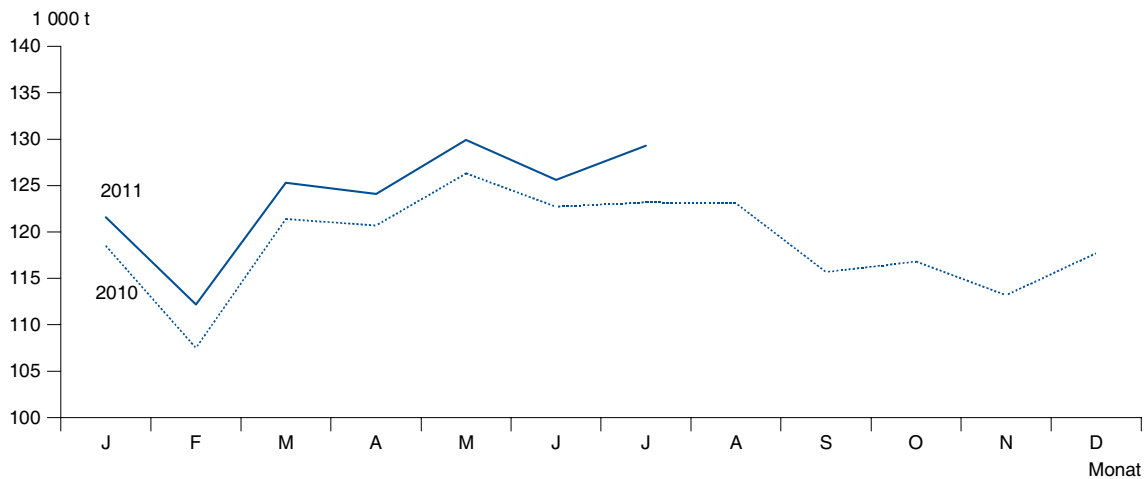
Mit Hinweis auf den statistischen Geheimnisschutz können monatliche Angaben zu den Geflügelschlachtungen in Mecklenburg-Vorpommern derzeit nicht veröffentlicht werden. Demzufolge beschränkt sich die Geflügelstatistik bis auf Weiteres auf die Eierzeugung.

1. Milcherzeugung und -verwendung

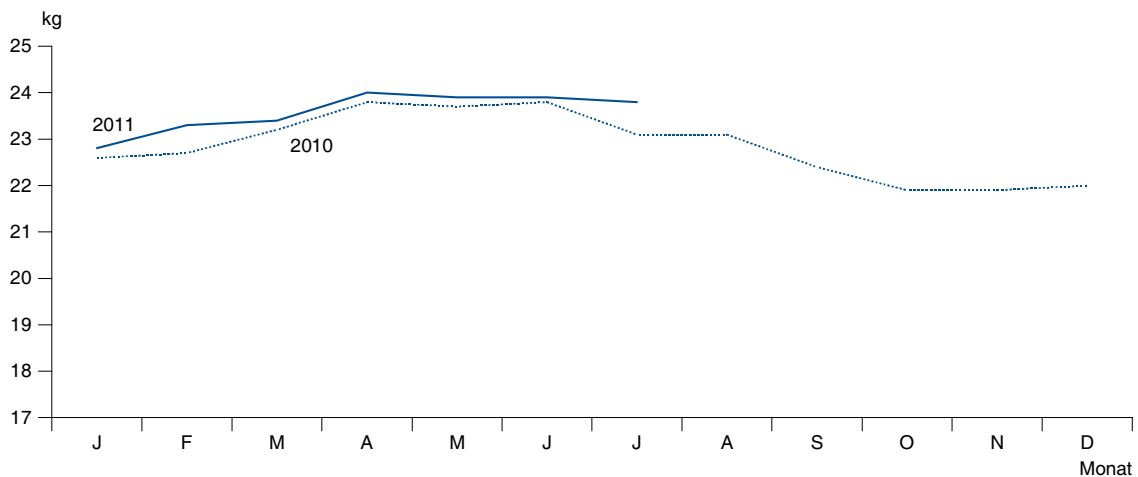
Jahr Monat Kumulativ	Milcherzeugung insgesamt	Milchverwendung			Milchertrag je Kuh	
		an Molkereien und Händler geliefert	verfüttert	sonstige Verwendung ¹⁾	im Jahr bzw. im Monat	am Tag
		t			kg	
1991	1 257 898	1 199 041	57 555	1 305	4 275,4	11,7
1995	1 230 104	1 183 117	46 688	299	5 370,6	14,7
2000	1 350 264	1 318 294	31 528	442	7 002,1	19,1
2005	1 383 136	1 362 558	19 903	676	7 748,9	21,2
2009	1 450 929	1 426 759	23 302	868	8 374,3	22,9
2010	1 426 689	1 401 206	24 695	788	8 341,0	22,9
2011						
Januar	121 596	119 424	2 105	67	705,6	22,8
Februar	112 193	110 189	1 942	62	651,0	23,3
März	125 257	123 020	2 168	69	726,8	23,4
April	124 077	121 860	2 148	69	720,0	24,0
Mai	129 938	127 618	2 249	72	741,5	23,9
Juni	125 601	123 358	2 174	69	716,7	23,9
Juli	129 301	126 991	2 238	71	737,8	23,8
August						
September						
Oktober						
November						
Dezember						
1.1. - 31.7.2011	867 963	852 460	15 024	479	x	23,4
1.1. - 31.7.2010	840 258	825 250	14 544	464	x	23,1

1) Direktvermarktung, frisch verbraucht, verarbeitet z. B. zu Landbutter und Landkäse.

Grafik 1: Monatliche Milcherzeugung



Grafik 2: Täglicher Milchertrag je Kuh



2. Schlachtungen und Fleischerzeugung

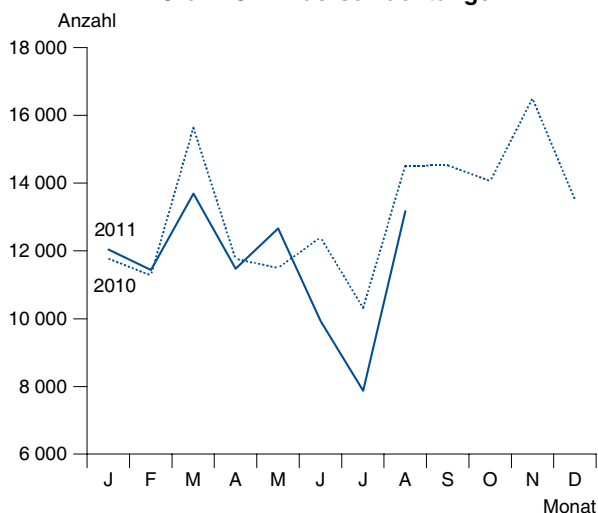
2.1 Anzahl der Schlachtungen von Tieren

Jahr Monat Kumulativ	Rinder zusammen		Davon											
			Ochsen		Bullen		Kühe		weibliche Rinder ¹⁾		Kälber ²⁾		Jungrinder ³⁾	
	G	H	G	H	G	H	G	H	G	H	G	H	G	H
1991	142 586	4 463	64	1	52 346	1 973	55 376	630	31 365	1 364	3 435	495	.	.
2000	130 344	1 380	3 683	34	41 635	614	68 285	121	16 043	481	698	130	.	.
2005	134 274	1 505	4 266	54	40 996	522	69 141	107	16 100	713	3 771	109	.	.
2009	156 560	1 523	2 976	68	59 215	494	70 481	166	17 600	402	5 038	148	1 250	245
2010	156 561	1 214	2 857	35	61 639	366	65 734	135	19 854	391	5 166	125	1 311	162
2011														
Januar	11 921	119	198	3	4 214	35	5 318	13	1 505	39	573	9	113	20
Februar	11 347	92	197	0	4 293	28	4 887	10	1 443	32	423	8	104	14
März	13 605	91	184	3	5 242	25	5 825	20	1 730	25	517	6	107	12
April	11 417	52	124	0	4 961	18	4 303	6	1 449	13	477	5	103	10
Mai	12 631	31	214	0	5 948	8	4 550	4	1 505	4	310	3	104	12
Juni	9 901	32	157	0	3 794	12	4 426	4	1 245	9	226	6	53	1
Juli	r 7 826	r 46	r 122	0	r 2 863	r 11	r 3 768	r 6	r 830	r 20	r 213	6	r 30	3
August	13 127	44	148	0	4 989	8	5 979	11	1 468	15	447	9	96	1
September														
Oktober														
November														
Dezember														
1.1. - 31.8.2011.....	91 775	507	1 344	6	36 304	145	39 056	74	11 175	157	3 186	52	710	73
1.1. - 31.8.2010.....	98 687	487	1 797	15	38 885	132	40 769	58	13 280	152	3 081	56	875	74

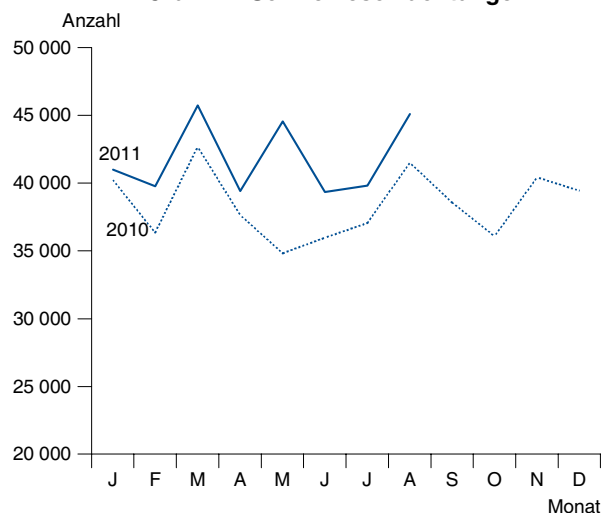
Jahr Monat Kumulativ	Schweine		Schafe		Davon				Ziegen		Pferde	
	G	H	G	H	Lämmer		übrige Schafe		G	H	G	H
					G	H	G	H				
1991	999 071	77 239	8 311	1 298	5	13	126	9
2000	617 278	11 977	3 757	1 022	114	97	101	5
2005	541 165	11 922	8 824	1 182	424	147	25	9
2009	482 761	10 738	18 032	1 732	16 569	1 152	1 463	580	512	261	36	7
2010	452 357	8 435	17 405	1 508	15 536	1 132	1 869	376	578	149	58	7
2011												
Januar	40 203	797	480	68	397	56	83	12	64	21	1	1
Februar	39 245	513	373	37	317	24	56	13	92	7	4	1
März	45 137	564	592	38	538	20	54	18	22	4	4	2
April	39 030	373	1 341	77	1 237	47	104	30	133	18	4	1
Mai	44 248	298	912	43	870	38	42	5	51	2	4	0
Juni	39 022	318	1 191	42	1 090	36	101	6	61	0	5	2
Juli	r 39 376	r 442	r 1 014	42	r 979	r 41	r 35	r 1	39	7	2	1
August	44 762	349	1 425	63	1 343	49	82	14	78	20	6	2
September												
Oktober												
November												
Dezember												
1.1. - 31.8.2011.....	331 066	3 654	7 328	410	6 771	311	557	99	540	79	30	10
1.1. - 31.8.2010.....	302 144	4 121	11 614	439	10 463	298	1 151	141	298	61	39	4

1) weibliche Rinder über 300 kg Lebendgewicht, noch nicht gekalbt - 2) bis 2008: Kälber bis 300 kg Lebendgewicht, die noch keine zweiten Zähne haben; ab 2009: Kälber bis zu 8 Monaten - 3) Jungrinder mehr als 8, aber höchstens 12 Monate

Grafik 3: Rinderschlachtungen



Grafik 4: Schweineschlachtungen



2.2 Schlachtmengen insgesamt

Jahr Monat Kumulativ	Insge- samt	Davon									
		Rinder zusam- men	davon						Schweine	Schafe/ Ziegen	Pferde
			Ochsen	Bullen	Kühe	weibliche Rinder ¹⁾	Kälber ²⁾	Jung- rinder ³⁾			
t											
1991	35 285	19	14 838	13 295	6 918	215	.	.	261	37
2000	36 857	1 153	13 487	17 951	4 190	75	.	.	87	28
2005	88 029	38 038	1 200	13 478	18 679	4 284	398	.	49 798	185	9
2009	92 299	45 653	951	20 286	19 031	4 543	610	233	46 240	395	12
2010	89 885	46 290	925	21 351	17 919	5 216	637	242	43 197	380	17
2011											
Januar	7 418	3 525	64	1 469	1 492	423	54	22	3 880	13	1
Februar	7 168	3 393	60	1 529	1 358	385	39	23	3 764	10	1
März	8 414	4 103	56	1 853	1 642	472	61	21	4 297	13	2
April	7 130	3 426	38	1 754	1 183	393	39	20	3 673	30	1
Mai	8 037	3 859	75	2 082	1 262	391	29	20	4 158	19	1
Juni	6 626	2 911	48	1 309	1 206	321	18	9	3 689	25	2
Juli	r 6 083	r 2 304	r 38	r 1 020	r 1 007	r 213	r 22	r 4	r 3 758	20	1
August	8 204	3 913	48	1 773	1 641	384	51	17	4 259	30	2
September											
Oktober											
November											
Dezember											
1.1. - 31.8.2011....	59 083	27 433	425	12 788	10 791	2 982	312	136	31 481	158	11
1.1. - 31.8.2010....	57 922	28 886	582	13 276	11 049	3 461	367	152	28 786	239	11

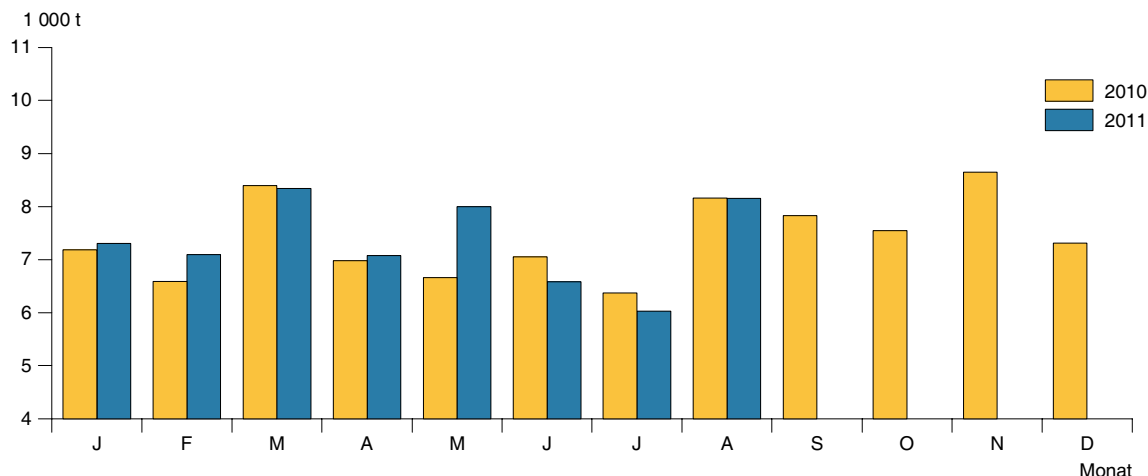
1) weibliche Rinder über 300 kg Lebendgewicht, noch nicht gekalbt - 2) bis 2008: Kälber bis 300 kg Lebendgewicht, die noch keine zweiten Zähne haben; ab 2009: Kälber bis zu 8 Monaten - 3) Jungrinder mehr als 8, aber höchstens 12 Monate

2.3 Schlachtmengen aus gewerblichen Schlachtungen

Jahr Monat Kumulativ	Insge- samt	Davon									
		Rinder zusam- men	davon						Schweine	Schafe/ Ziegen	Pferde
			Ochsen	Bullen	Kühe	weibliche Rinder ¹⁾	Kälber ²⁾	Jung- rinder ³⁾			
t											
1991	124 709	34 278	16	14 298	13 145	6 631	188	.	90 172	225	34
2000	91 614	36 485	1 143	13 291	17 920	4 068	64	.	55 035	68	27
2005	86 522	37 631	1 185	13 308	18 650	4 101	387	.	48 723	162	7
2009	90 855	45 262	929	20 118	18 986	4 441	593	195	45 232	352	10
2010	88 740	45 972	914	21 224	17 882	5 116	622	215	42 406	346	15
2011											
Januar	7 309	3 493	63	1 457	1 489	412	53	19	3 805	11	0
Februar	7 094	3 368	60	1 519	1 355	377	38	20	3 715	9	1
März	8 335	4 078	55	1 844	1 636	465	60	19	4 244	12	1
April	7 080	3 412	38	1 747	1 182	390	38	18	3 638	28	1
Mai	8 001	3 852	75	2 079	1 261	390	29	18	4 130	18	1
Juni	6 587	2 903	48	1 305	1 205	319	17	9	3 659	24	1
Juli	r 6 028	r 2 293	r 38	r 1 017	r 1 005	r 208	r 22	r 4	r 3 716	19	1
August	8 158	3 902	48	1 770	1 638	380	50	16	4 226	28	2
September											
Oktober											
November											
Dezember											
1.1. - 31.8.2011....	58 594	27 301	423	12 737	10 770	2 941	307	123	31 137	149	8
1.1. - 31.8.2010....	57 399	28 763	577	13 232	11 033	3 421	360	140	28 398	228	10

1) weibliche Rinder über 300 kg Lebendgewicht, noch nicht gekalbt - 2) bis 2008: Kälber bis 300 kg Lebendgewicht, die noch keine zweiten Zähne haben; ab 2009: Kälber bis zu 8 Monaten - 3) Jungrinder mehr als 8, aber höchstens 12 Monate

Grafik 5: Schlachtmengen aus gewerblichen Schlachtungen



2.4 Schlachtmengen aus Hausschlachtungen

Jahr Monat Kumulativ	Insgesamt	Davon									
		Rinder zusammen	davon					Schweine	Schafe/ Ziegen	Pferde	
			Ochsen	Bullen	Kühe	weibliche Rinder ¹⁾	Kälber ²⁾				Jung- rinder ³⁾
t											
1991	1 007	3	540	150	287	27	.	.	36	3
2000	373	11	196	32	122	12	.	.	20	1
2005	1 506	406	15	169	29	182	11	.	1 074	23	2
2009	1 444	392	22	168	45	102	18	38	1 008	43	2
2010	1 145	318	11	127	37	100	15	27	791	34	2
2011											
Januar	109	32	1	12	4	11	1	3	75	2	0
Februar	74	24	0	10	3	8	1	3	49	1	0
März	79	25	1	9	6	7	1	2	53	1	1
April	51	14	0	6	2	4	0	2	35	2	0
Mai	36	7	0	3	1	1	0	2	28	1	0
Juni	39	8	0	4	1	2	1	0	30	1	1
Juli	r 54	r 12	0	r 4	r 2	5	1	0	r 42	1	0
August	46	11	0	3	3	4	1	0	33	2	1
September											
Oktober											
November											
Dezember											
1.1. - 31.8.2011....	489	132	2	51	20	42	5	13	344	10	3
1.1. - 31.8.2010....	523	123	5	45	16	39	6	12	388	11	1

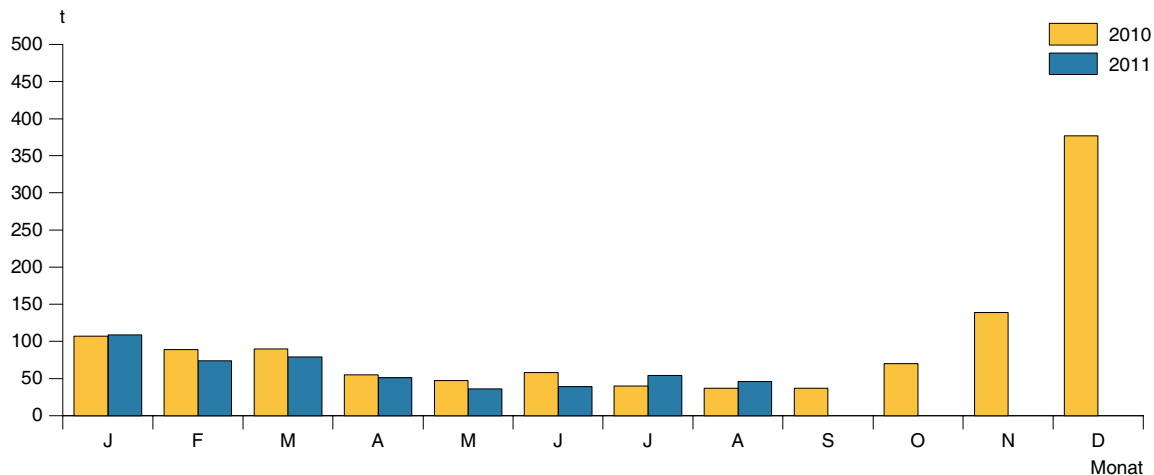
1) weibliche Rinder über 300 kg Lebendgewicht, noch nicht gekalbt - 2) bis 2008: Kälber bis 300 kg Lebendgewicht, die noch keine zweiten Zähne haben; ab 2009: Kälber bis zu 8 Monaten - 3) Jungrinder mehr als 8, aber höchstens 12 Monate

2.5 Durchschnittliche Schlachtgewichte von gewerblich geschlachteten Tieren

Jahr Monat	Ochsen	Bullen	Kühe	Weibliche Rinder ¹⁾	Kälber ²⁾	Jung- rinder ³⁾	Schweine	Lämmer	Übrige Schafe	Ziegen	Pferde
	kg										
1991	277	273	237	212	55	.	90	.	26	.	250
2000	310	319	262	254	89	.	89	.	17	18	264
2005	278	324	270	255	127	.	90	.	17	18	264
2009	312	340	269	252	118	156	94	18	30	18	264
2010	321	344	272	258	121	164	94	18	30	18	264
2011											
Januar	320	346	280	274	93	164	95	18	30	18	264
Februar	303	354	277	261	89	192	95	18	30	18	264
März	297	352	281	269	116	173	94	18	30	18	264
April	302	352	275	269	80	175	93	18	30	18	264
Mai	349	350	277	259	93	174	93	18	30	18	264
Juni	306	344	272	256	76	173	94	18	30	18	264
Juli	307	355	267	251	101	133	94	18	30	18	264
August	321	355	274	259	111	170	94	18	30	18	264
September											
Oktober											
November											
Dezember											

1) weibliche Rinder über 300 kg Lebendgewicht, noch nicht gekalbt - 2) bis 2008: Kälber bis 300 kg Lebendgewicht, die noch keine zweiten Zähne haben; ab 2009: Kälber bis zu 8 Monaten - 3) Jungrinder mehr als 8, aber höchstens 12 Monate

Grafik 6: Schlachtmengen aus Hausschlachtungen

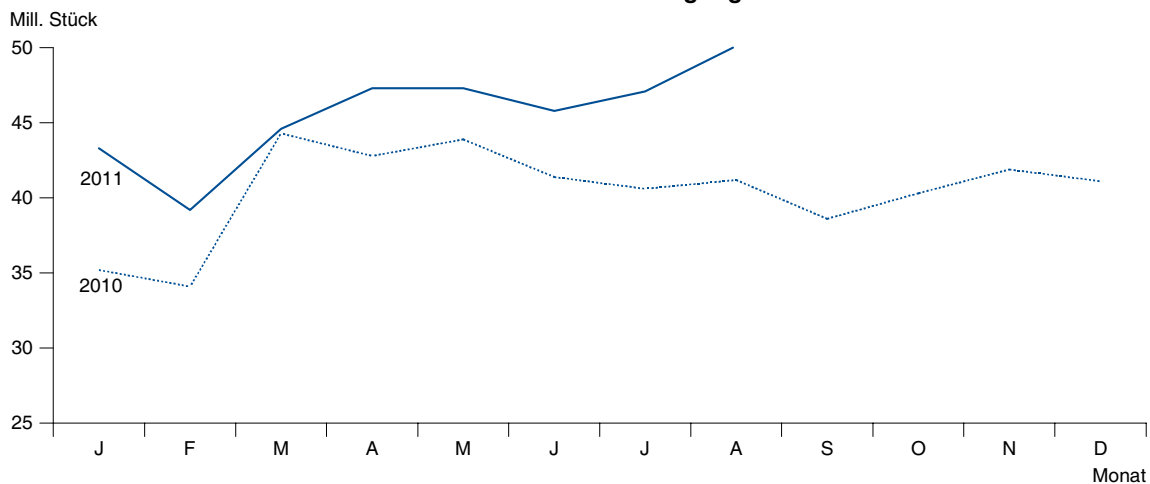


3. Legehennenhaltung und Eierzeugung *)

Jahr Monat Kumulativ	Hennenhaltungsplätze am 1. des Monats	Legehennen		Auslastung der Haltungskapazität	Erzeugte Eier 1 000 Stück	Legeleistung Eier je Henne Stück
		am 1. des Monats ¹⁾	im Durchschnitt			
	1 000 Stück		Prozent			
1991	2 322 ²⁾	1 552 ²⁾	-	66,8	433 964	279,5
2000	1 604 ²⁾	1 336 ²⁾	1 333 ²⁾	83,3	379 412	284,6
2005	2 006 ²⁾	1 657 ²⁾	1 669 ²⁾	83,2	463 269	277,5
2009	1 924 ²⁾	1 665 ²⁾	1 671 ²⁾	86,9	484 083	289,8
2010	1 951 ²⁾	1 684 ²⁾	1 685 ²⁾	86,3	485 295	288,0
2011						
Januar	r 2 125	r 1 703	r 1 729	r 80,1	r 43 340	r 25,1
Februar	r 2 167	r 1 717	r 1 698	r 79,2	r 39 205	r 23,1
März	r 2 167	r 1 679	r 1 782	r 77,5	r 44 621	r 25,0
April	r 2 227	r 1 846	r 1 921	r 82,9	r 47 342	r 24,6
Mai	r 2 251	r 1 975	r 1 973	r 87,7	r 47 309	r 24,0
Juni	r 2 251	r 1 971	r 1 989	r 87,5	r 45 758	r 23,0
Juli	r 2 270	r 2 002	r 2 057	r 88,2	r 47 057	r 22,9
August	2 313	2 072	2 079	89,6	50 084	24,1
September						
Oktober						
November						
Dezember						
1.1. - 31.8.2011	x	x	1 904	84,2	364 715	191,6
1.1. - 31.8.2010	x	x	1 686	87,2	323 451	191,9

*) in Unternehmen mit 3 000 und mehr Hennenhaltungsplätzen - 1) einschließlich legereifer Junghennen - 2) Jahresdurchschnitt

Grafik 7: Eierzeugung



Grafik 8: Eier je Henne

