

Produktion der Viehwirtschaft in Mecklenburg-Vorpommern

Mai 2011

Bestell-Nr.: C323 2011 05

Herausgabe: 4. Juli 2011
Printausgabe: EUR 2,00

Herausgeber: Statistisches Amt Mecklenburg-Vorpommern, Lübecker Straße 287, 19059 Schwerin,
Telefon: 0385 588-0, Telefax: 0385 588-56909, Internet: <http://www.statistik-mv.de>, E-Mail: statistik.post@statistik-mv.de

Zuständiger Dezernent: Dr. Dieter Gabka, Telefon: 0385 588-56044

© Statistisches Amt Mecklenburg-Vorpommern, Schwerin, 2011
Auszugsweise Vervielfältigung und Verbreitung mit Quellenangabe gestattet.

Zeichenerklärungen und Abkürzungen

| | |
|-----|--|
| - | nichts vorhanden |
| 0 | weniger als die Hälfte von 1 in der letzten besetzten Stelle, jedoch mehr als nichts |
| . | Zahlenwert unbekannt oder geheim zu halten |
| ... | Zahl lag bei Redaktionsschluss noch nicht vor |
| x | Aussage nicht sinnvoll oder Fragestellung nicht zutreffend |
| / | keine Angabe, da Zahlenwert nicht ausreichend genau oder nicht repräsentativ |
| () | Zahl hat eingeschränkte Aussagefähigkeit |
| p | vorläufige Zahl |
| s | geschätzte Zahl |
| r | berichtigte Zahl |
| G | gewerbliche Schlachtungen |
| H | Hausschlachtungen |

Inhaltsverzeichnis

| | Seite |
|---------------------------------------|-------|
| Rechtsgrundlagen und Methodik | 3 |
| Tabellen | |
| 1. Milcherzeugung und -verwendung | 4 |
| 2. Schlachtungen und Fleischerzeugung | 5 - 7 |
| 3. Legehennenhaltung und Eierzeugung | 8 |

Rechtsgrundlagen und Methodik

Der vorliegende Statistische Bericht umfasst Ergebnisse mehrerer Statistiken, die bundesweit einheitlich auf der Grundlage des Agrarstatistikgesetzes (AgrStatG) in der Fassung der Bekanntmachung vom 17. Dezember 2009 (BGBl. I S. 3 886) monatlich durchgeführt werden.

Milcherzeugung und -verwendung

In der monatlichen Milchstatistik werden Daten über die an die Molkereien und Milchsammelstellen gelieferten Milchmengen erfasst. Meldepflichtig sind entsprechend § 6 der Marktordnungswaren-Meldeverordnung vom 24. November 1999 (BGBl. I S. 2 286) die Inhaber bzw. Leiter der Molkereien und Milchsammelstellen.

Die Menge der Milchverwendung beim Erzeuger (Differenz zwischen insgesamt erzeugter und bei den Molkereien/Milchsammelstellen angelieferter Milch) sowie die Struktur dieser Verwendung werden auf der Grundlage von Angaben ausgewählter Erzeuger ermittelt.

Die durchschnittliche Milchleistung je Kuh und Jahr errechnet sich aus der Gesamterzeugung an Milch und dem Durchschnittsbestand der im Berichtsjahr gehaltenen Milchkühe.

Der durchschnittliche Milchkuhbestand des Berichtsjahres wird aus den Erhebungen über die Viehbestände vom Mai und November ermittelt.

Dafür wurde ab 2008 erstmals das Herkunftssicherungs- und Informationssystem für Tiere (HIT) ausgewertet. Die Veränderung der Methode von einer repräsentativen Erhebung mit Abschneidegrenzen hin zur kompletten Erfassung aller Rinder mittels HIT führt zu einer erhöhten Anzahl der Milchkühe und damit auch zur Veränderung der Kennziffer durchschnittliche Milchleistung je Kuh. Daher ist ein Vergleich mit den Ergebnissen der Vorjahre nur eingeschränkt möglich.

Schlachtungen

Die Schlachtungsstatistik erfasst monatlich alle im Inland geschlachteten Tiere. Sie beruht auf den Tagebuchaufzeichnungen der amtlichen Tierärzte und Fleischkontrolleure über die Zahl der nach den Bestimmungen gemäß Artikel 5 der Verordnung (EG) Nr. 854/2004 des Europäischen Parlaments und des Rates vom 29. April 2004 (Abl. EU Nr. L 226/83) amtlich untersuchten Tiere. Die Angaben sind untergliedert nach Tierarten, gewerblichen Schlachtungen sowie der Herkunft der Tiere (Inland, Ausland). Die Untersuchungspflicht für Hausschlachtungen richtet sich nach dem Fleischhygienegesetz in der jeweils geltenden Fassung.

Schlachtgewichte

Im Rahmen der Schlachtgewichtsstatistik sind die Inhaber jener Betriebe meldepflichtig, denen Rinder, Kälber, Schweine oder Schafe lebend oder geschlachtet geliefert werden und die das Fleisch dieser Tiere verkaufen oder verarbeiten. Von der Meldepflicht ausgenommen sind Betriebe, deren durchschnittliche wöchentliche Anlieferung geringer ist als 200 Schweine, 75 Rinder oder 75 Schafe.

Schlachtgewichte von Pferden und Ziegen werden auf der Grundlage langjähriger Durchschnittswerte im Einvernehmen mit dem Bundesministerium für Ernährung, Landwirtschaft und Verbraucherschutz festgelegt.

Eierzeugung und Geflügelschlachtungen

Im Rahmen der Geflügelstatistik werden u. a. monatlich folgende Daten erhoben, und zwar in

- Unternehmen mit Hennenhaltung über die Zahl der vorhandenen Hennenhaltungsplätze, der legenden Hennen sowie der im Vormonat erzeugten Eier;
- Geflügelschlachtereien über das geschlachtete Geflügel.

Auskunftspflichtig sind die Inhaber oder Leiter der Betriebe und Unternehmen mit mindestens 3 000 Hennenhaltungsplätzen sowie der Geflügelschlachtereien mit einer Schlachtkapazität von mindestens 2 000 Tieren im Monat.

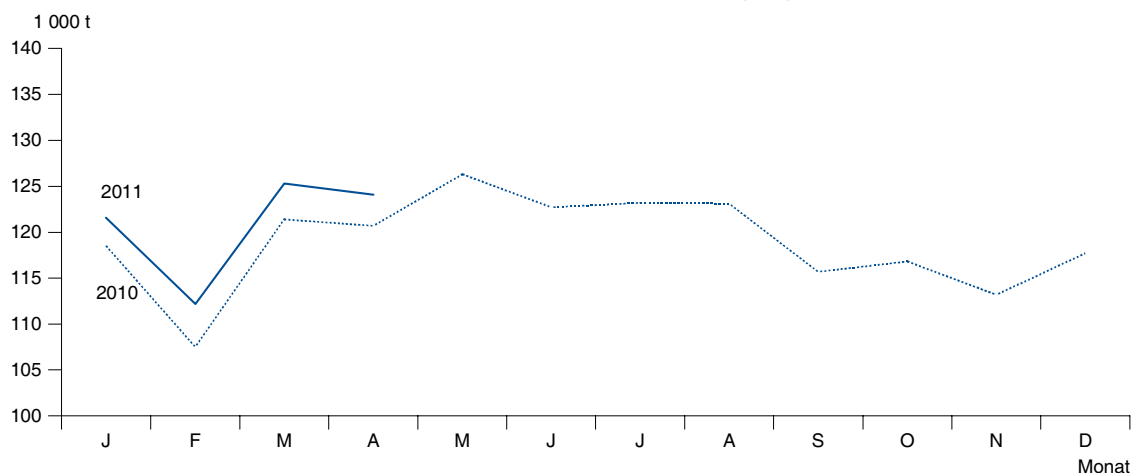
Mit Hinweis auf den statistischen Geheimnisschutz können monatliche Angaben zu den Geflügelschlachtungen in Mecklenburg-Vorpommern derzeit nicht veröffentlicht werden. Demzufolge beschränkt sich die Geflügelstatistik bis auf Weiteres auf die Eierzeugung.

1. Milcherzeugung und -verwendung

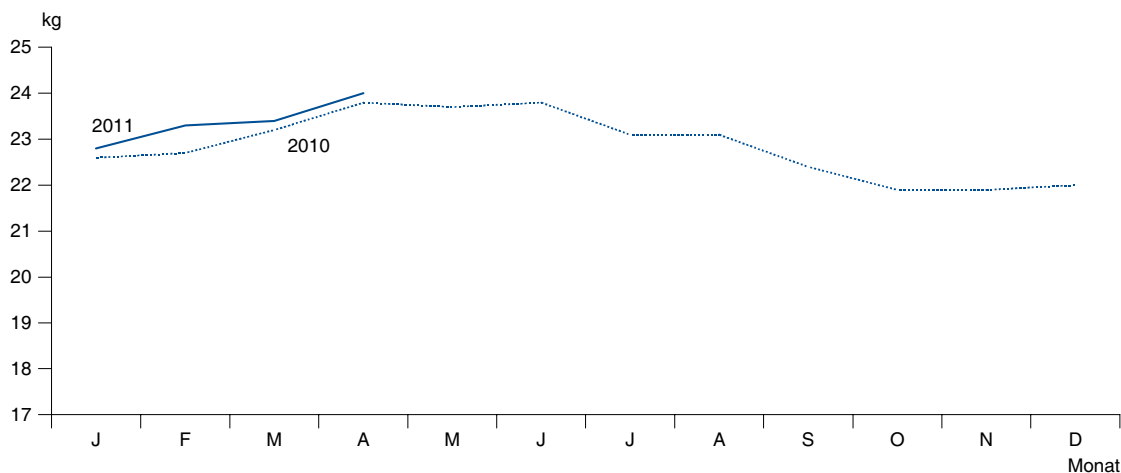
| Jahr Monat Kumulativ | Milcherzeugung insgesamt | Milchverwendung | | | Milchertrag je Kuh | |
|----------------------------|-----------------------------|--|------------|--------------------------------------|--------------------------|--------|
| | | an Molkereien und Händler geliefert | verfüttert | sonstige Verwendung ¹⁾ | im Jahr bzw. im Monat | am Tag |
| | | t | | | kg | |
| 1991 | 1 257 898 | 1 199 041 | 57 555 | 1 305 | 4 275,4 | 11,7 |
| 1995 | 1 230 104 | 1 183 117 | 46 688 | 299 | 5 370,6 | 14,7 |
| 2000 | 1 350 264 | 1 318 294 | 31 528 | 442 | 7 002,1 | 19,1 |
| 2005 | 1 383 136 | 1 362 558 | 19 903 | 676 | 7 748,9 | 21,2 |
| 2009 | 1 450 929 | 1 426 759 | 23 302 | 868 | 8 374,3 | 22,9 |
| 2010 | 1 426 689 | 1 401 206 | 24 695 | 788 | 8 341,0 | 22,9 |
| 2011 | | | | | | |
| Januar | 121 596 | 119 424 | 2 105 | 67 | 705,6 | 22,8 |
| Februar | 112 193 | 110 189 | 1 942 | 62 | 651,0 | 23,3 |
| März | 125 257 | 123 020 | 2 168 | 69 | 726,8 | 23,4 |
| April | 124 077 | 121 860 | 2 148 | 69 | 720,0 | 24,0 |
| Mai | | | | | | |
| Juni | | | | | | |
| Juli | | | | | | |
| August | | | | | | |
| September | | | | | | |
| Oktober | | | | | | |
| November | | | | | | |
| Dezember | | | | | | |
| 1.1. - 30.4.2011 | 483 122 | 474 493 | 8 363 | 267 | x | 23,4 |
| 1.1. - 30.4.2010 | 468 145 | 459 783 | 8 103 | 259 | x | 23,1 |

1) Direktvermarktung, frisch verbraucht, verarbeitet z. B. zu Landbutter und Landkäse.

Grafik 1: Monatliche Milcherzeugung



Grafik 2: Täglicher Milchertrag je Kuh



2. Schlachtungen und Fleischerzeugung

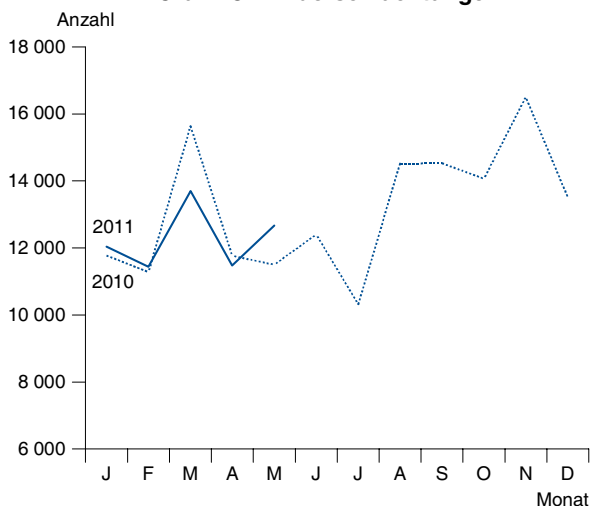
2.1 Anzahl der Schlachtungen von Tieren

| Jahr Monat Kumulativ | Rinder zusammen | | Davon | | | | | | | | | | | |
|----------------------------|--------------------|-------|--------|----|--------|-------|--------|-----|-----------------------------------|-------|----------------------|-----|--------------------------|-----|
| | | | Ochsen | | Bullen | | Kühe | | weibliche Rinder ¹⁾ | | Kälber ²⁾ | | Jungrinder ³⁾ | |
| | G | H | G | H | G | H | G | H | G | H | G | H | G | H |
| 1991 | 142 586 | 4 463 | 64 | 1 | 52 346 | 1 973 | 55 376 | 630 | 31 365 | 1 364 | 3 435 | 495 | . | . |
| 2000 | 130 344 | 1 380 | 3 683 | 34 | 41 635 | 614 | 68 285 | 121 | 16 043 | 481 | 698 | 130 | . | . |
| 2005 | 134 274 | 1 505 | 4 266 | 54 | 40 996 | 522 | 69 141 | 107 | 16 100 | 713 | 3 771 | 109 | . | . |
| 2009 | 156 560 | 1 523 | 2 976 | 68 | 59 215 | 494 | 70 481 | 166 | 17 600 | 402 | 5 038 | 148 | 1 250 | 245 |
| 2010 | 156 561 | 1 214 | 2 857 | 35 | 61 639 | 366 | 65 734 | 135 | 19 854 | 391 | 5 166 | 125 | 1 311 | 162 |
| 2011 | | | | | | | | | | | | | | |
| Januar | 11 921 | 119 | 198 | 3 | 4 214 | 35 | 5 318 | 13 | 1 505 | 39 | 573 | 9 | 113 | 20 |
| Februar | 11 347 | 92 | 197 | 0 | 4 293 | 28 | 4 887 | 10 | 1 443 | 32 | 423 | 8 | 104 | 14 |
| März | 13 605 | 91 | 184 | 3 | 5 242 | 25 | 5 825 | 20 | 1 730 | 25 | 517 | 6 | 107 | 12 |
| April | 11 417 | 52 | 124 | 0 | 4 961 | 18 | 4 303 | 6 | 1 449 | 13 | 477 | 5 | 103 | 10 |
| Mai | 12 631 | 31 | 214 | 0 | 5 948 | 8 | 4 550 | 4 | 1 505 | 4 | 310 | 3 | 104 | 12 |
| Juni | | | | | | | | | | | | | | |
| Juli | | | | | | | | | | | | | | |
| August | | | | | | | | | | | | | | |
| September | | | | | | | | | | | | | | |
| Oktober | | | | | | | | | | | | | | |
| November | | | | | | | | | | | | | | |
| Dezember | | | | | | | | | | | | | | |
| 1.1. - 31.5.2011..... | 60 921 | 385 | 917 | 6 | 24 658 | 114 | 24 883 | 53 | 7 632 | 113 | 2 300 | 31 | 531 | 68 |
| 1.1. - 31.5.2010..... | 61 579 | 368 | 1 021 | 10 | 23 464 | 105 | 25 490 | 47 | 8 863 | 109 | 2 126 | 36 | 615 | 61 |

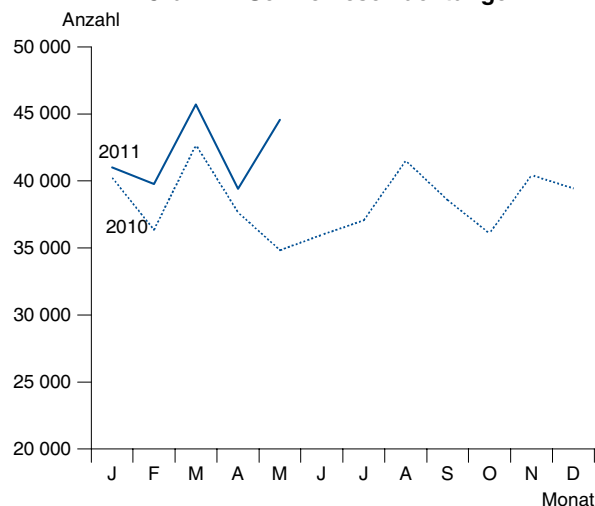
| Jahr Monat Kumulativ | Schweine | | Schafe | | Davon | | | | Ziegen | | Pferde | |
|----------------------------|----------|--------|--------|-------|--------|-------|---------------|-----|--------|-----|--------|---|
| | G | H | G | H | Lämmer | | übrige Schafe | | G | H | G | H |
| | | | | | G | H | G | H | | | | |
| 1991 | 999 071 | 77 239 | 8 311 | 1 298 | . | . | . | . | 5 | 13 | 126 | 9 |
| 2000 | 617 278 | 11 977 | 3 757 | 1 022 | . | . | . | . | 114 | 97 | 101 | 5 |
| 2005 | 541 165 | 11 922 | 8 824 | 1 182 | . | . | . | . | 424 | 147 | 25 | 9 |
| 2009 | 482 761 | 10 738 | 18 032 | 1 732 | 16 569 | 1 152 | 1 463 | 580 | 512 | 261 | 36 | 7 |
| 2010 | 452 357 | 8 435 | 17 405 | 1 508 | 15 536 | 1 132 | 1 869 | 376 | 578 | 149 | 58 | 7 |
| 2011 | | | | | | | | | | | | |
| Januar | 40 203 | 797 | 480 | 68 | 397 | 56 | 83 | 12 | 64 | 21 | 1 | 1 |
| Februar | 39 245 | 513 | 373 | 37 | 317 | 24 | 56 | 13 | 92 | 7 | 4 | 1 |
| März | 45 137 | 564 | 592 | 38 | 538 | 20 | 54 | 18 | 22 | 4 | 4 | 2 |
| April | 39 030 | 373 | 1 341 | 77 | 1 237 | 47 | 104 | 30 | 133 | 18 | 4 | 1 |
| Mai | 44 248 | 298 | 912 | 43 | 870 | 38 | 42 | 5 | 51 | 2 | 4 | 0 |
| Juni | | | | | | | | | | | | |
| Juli | | | | | | | | | | | | |
| August | | | | | | | | | | | | |
| September | | | | | | | | | | | | |
| Oktober | | | | | | | | | | | | |
| November | | | | | | | | | | | | |
| Dezember | | | | | | | | | | | | |
| 1.1. - 31.5.2011..... | 207 863 | 2 545 | 3 698 | 263 | 3 359 | 185 | 339 | 78 | 362 | 52 | 17 | 5 |
| 1.1. - 31.5.2010..... | 188 701 | 3 019 | 6 085 | 325 | 5 364 | 225 | 721 | 100 | 145 | 38 | 26 | 4 |

1) weibliche Rinder über 300 kg Lebendgewicht, noch nicht gekalbt - 2) bis 2008: Kälber bis 300 kg Lebendgewicht, die noch keine zweiten Zähne haben; ab 2009: Kälber bis zu 8 Monaten - 3) Jungrinder mehr als 8, aber höchstens 12 Monate

Grafik 3: Rinderschlachtungen



Grafik 4: Schweineschlachtungen



2.2 Schlachtmengen insgesamt

| Jahr Monat Kumulativ | Insgesamt | Davon | | | | | | | | | |
|----------------------------|-----------|--------------------|--------|--------|--------|-----------------------------------|----------------------|-------------------------------|----------|-------------------|--------|
| | | Rinder zusammen | davon | | | | | | Schweine | Schafe/ Ziegen | Pferde |
| | | | Ochsen | Bullen | Kühe | weibliche Rinder ¹⁾ | Kälber ²⁾ | Jung- rinder ³⁾ | | | |
| t | | | | | | | | | | | |
| 1991 | . | 35 285 | 19 | 14 838 | 13 295 | 6 918 | 215 | . | . | 261 | 37 |
| 2000 | . | 36 857 | 1 153 | 13 487 | 17 951 | 4 190 | 75 | . | . | 87 | 28 |
| 2005 | 88 029 | 38 038 | 1 200 | 13 478 | 18 679 | 4 284 | 398 | . | 49 798 | 185 | 9 |
| 2009 | 92 299 | 45 653 | 951 | 20 286 | 19 031 | 4 543 | 610 | 233 | 46 240 | 395 | 12 |
| 2010 | 89 885 | 46 290 | 925 | 21 351 | 17 919 | 5 216 | 637 | 242 | 43 197 | 380 | 17 |
| 2011 | | | | | | | | | | | |
| Januar | 7 418 | 3 525 | 64 | 1 469 | 1 492 | 423 | 54 | 22 | 3 880 | 13 | 1 |
| Februar | 7 168 | 3 393 | 60 | 1 529 | 1 358 | 385 | 39 | 23 | 3 764 | 10 | 1 |
| März | 8 414 | 4 103 | 56 | 1 853 | 1 642 | 472 | 61 | 21 | 4 297 | 13 | 2 |
| April | 7 130 | 3 426 | 38 | 1 754 | 1 183 | 393 | 39 | 20 | 3 673 | 30 | 1 |
| Mai | 8 037 | 3 859 | 75 | 2 082 | 1 262 | 391 | 29 | 20 | 4 158 | 19 | 1 |
| Juni | | | | | | | | | | | |
| Juli | | | | | | | | | | | |
| August | | | | | | | | | | | |
| September | | | | | | | | | | | |
| Oktober | | | | | | | | | | | |
| November | | | | | | | | | | | |
| Dezember | | | | | | | | | | | |
| 1.1. - 31.5.2011.... | 38 167 | 18 305 | 292 | 8 686 | 6 937 | 2 065 | 221 | 105 | 19 772 | 84 | 6 |
| 1.1. - 31.5.2010.... | 36 202 | 17 918 | 336 | 7 929 | 6 979 | 2 320 | 248 | 106 | 18 147 | 129 | 8 |

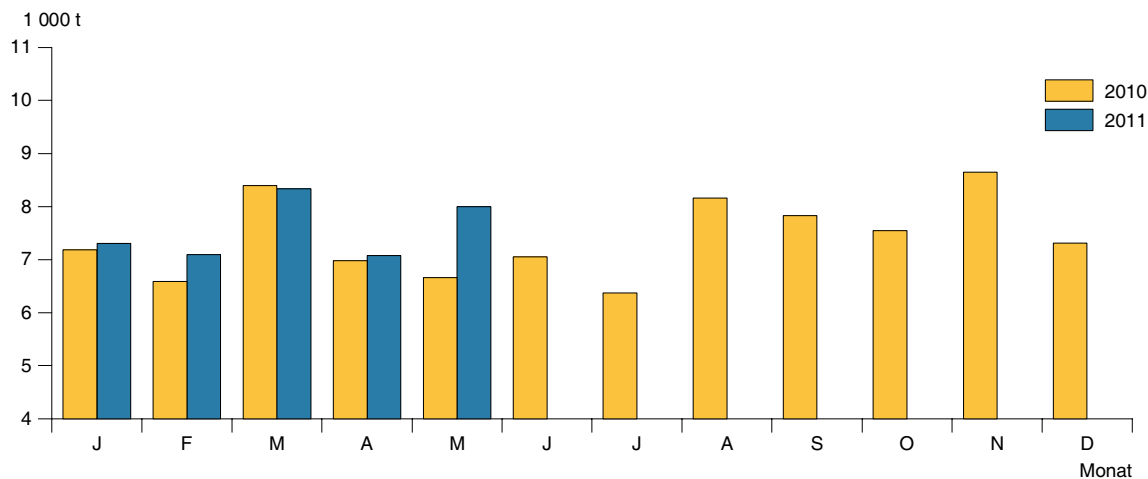
1) weibliche Rinder über 300 kg Lebendgewicht, noch nicht gekalbt - 2) bis 2008: Kälber bis 300 kg Lebendgewicht, die noch keine zweiten Zähne haben; ab 2009: Kälber bis zu 8 Monaten - 3) Jungrinder mehr als 8, aber höchstens 12 Monate

2.3 Schlachtmengen aus gewerblichen Schlachtungen

| Jahr Monat Kumulativ | Insgesamt | Davon | | | | | | | | | |
|----------------------------|-----------|--------------------|--------|--------|--------|-----------------------------------|----------------------|-------------------------------|----------|-------------------|--------|
| | | Rinder zusammen | davon | | | | | | Schweine | Schafe/ Ziegen | Pferde |
| | | | Ochsen | Bullen | Kühe | weibliche Rinder ¹⁾ | Kälber ²⁾ | Jung- rinder ³⁾ | | | |
| t | | | | | | | | | | | |
| 1991 | 124 709 | 34 278 | 16 | 14 298 | 13 145 | 6 631 | 188 | . | 90 172 | 225 | 34 |
| 2000 | 91 614 | 36 485 | 1 143 | 13 291 | 17 920 | 4 068 | 64 | . | 55 035 | 68 | 27 |
| 2005 | 86 522 | 37 631 | 1 185 | 13 308 | 18 650 | 4 101 | 387 | . | 48 723 | 162 | 7 |
| 2009 | 90 855 | 45 262 | 929 | 20 118 | 18 986 | 4 441 | 593 | 195 | 45 232 | 352 | 10 |
| 2010 | 88 740 | 45 972 | 914 | 21 224 | 17 882 | 5 116 | 622 | 215 | 42 406 | 346 | 15 |
| 2011 | | | | | | | | | | | |
| Januar | 7 309 | 3 493 | 63 | 1 457 | 1 489 | 412 | 53 | 19 | 3 805 | 11 | 0 |
| Februar | 7 094 | 3 368 | 60 | 1 519 | 1 355 | 377 | 38 | 20 | 3 715 | 9 | 1 |
| März | 8 335 | 4 078 | 55 | 1 844 | 1 636 | 465 | 60 | 19 | 4 244 | 12 | 1 |
| April | 7 080 | 3 412 | 38 | 1 747 | 1 182 | 390 | 38 | 18 | 3 638 | 28 | 1 |
| Mai | 8 001 | 3 852 | 75 | 2 079 | 1 261 | 390 | 29 | 18 | 4 130 | 18 | 1 |
| Juni | | | | | | | | | | | |
| Juli | | | | | | | | | | | |
| August | | | | | | | | | | | |
| September | | | | | | | | | | | |
| Oktober | | | | | | | | | | | |
| November | | | | | | | | | | | |
| Dezember | | | | | | | | | | | |
| 1.1. - 31.5.2011.... | 37 818 | 18 204 | 290 | 8 646 | 6 922 | 2 034 | 218 | 93 | 19 532 | 77 | 5 |
| 1.1. - 31.5.2010.... | 35 814 | 17 825 | 332 | 7 894 | 6 967 | 2 292 | 244 | 96 | 17 861 | 121 | 7 |

1) weibliche Rinder über 300 kg Lebendgewicht, noch nicht gekalbt - 2) bis 2008: Kälber bis 300 kg Lebendgewicht, die noch keine zweiten Zähne haben; ab 2009: Kälber bis zu 8 Monaten - 3) Jungrinder mehr als 8, aber höchstens 12 Monate

Grafik 5: Schlachtmengen aus gewerblichen Schlachtungen



2.4 Schlachtmengen aus Hausschlachtungen

| Jahr Monat Kumulativ | Insgesamt | Davon | | | | | | | | | |
|----------------------------|-----------|--------------------|--------|--------|------|-----------------------------------|----------------------|----------|-------------------|--------|-------------------------------|
| | | Rinder zusammen | davon | | | | | Schweine | Schafe/ Ziegen | Pferde | |
| | | | Ochsen | Bullen | Kühe | weibliche Rinder ¹⁾ | Kälber ²⁾ | | | | Jung- rinder ³⁾ |
| t | | | | | | | | | | | |
| 1991 | . | 1 007 | 3 | 540 | 150 | 287 | 27 | . | . | 36 | 3 |
| 2000 | . | 373 | 11 | 196 | 32 | 122 | 12 | . | . | 20 | 1 |
| 2005 | 1 506 | 406 | 15 | 169 | 29 | 182 | 11 | . | 1 074 | 23 | 2 |
| 2009 | 1 444 | 392 | 22 | 168 | 45 | 102 | 18 | 38 | 1 008 | 43 | 2 |
| 2010 | 1 145 | 318 | 11 | 127 | 37 | 100 | 15 | 27 | 791 | 34 | 2 |
| 2011 | | | | | | | | | | | |
| Januar | 109 | 32 | 1 | 12 | 4 | 11 | 1 | 3 | 75 | 2 | 0 |
| Februar | 74 | 24 | 0 | 10 | 3 | 8 | 1 | 3 | 49 | 1 | 0 |
| März | 79 | 25 | 1 | 9 | 6 | 7 | 1 | 2 | 53 | 1 | 1 |
| April | 51 | 14 | 0 | 6 | 2 | 4 | 0 | 2 | 35 | 2 | 0 |
| Mai | 36 | 7 | 0 | 3 | 1 | 1 | 0 | 2 | 28 | 1 | 0 |
| Juni | | | | | | | | | | | |
| Juli | | | | | | | | | | | |
| August | | | | | | | | | | | |
| September | | | | | | | | | | | |
| Oktober | | | | | | | | | | | |
| November | | | | | | | | | | | |
| Dezember | | | | | | | | | | | |
| 1.1. - 31.5.2011.... | 349 | 102 | 2 | 40 | 15 | 30 | 3 | 12 | 240 | 7 | 1 |
| 1.1. - 31.5.2010.... | 388 | 93 | 3 | 35 | 13 | 28 | 4 | 10 | 286 | 8 | 1 |

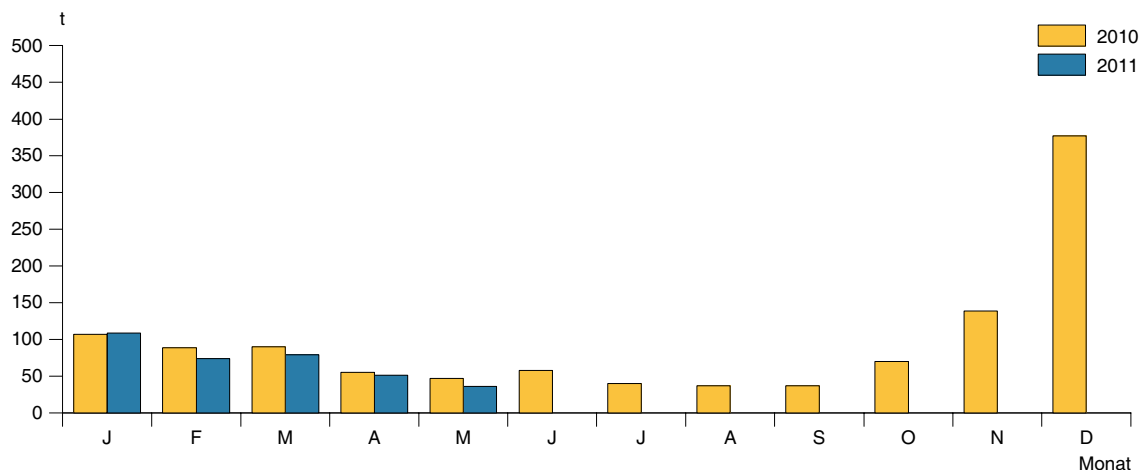
1) weibliche Rinder über 300 kg Lebendgewicht, noch nicht gekalbt - 2) bis 2008: Kälber bis 300 kg Lebendgewicht, die noch keine zweiten Zähne haben; ab 2009: Kälber bis zu 8 Monaten - 3) Jungrinder mehr als 8, aber höchstens 12 Monate

2.5 Durchschnittliche Schlachtgewichte von gewerblich geschlachteten Tieren

| Jahr Monat | Ochsen | Bullen | Kühe | Weibliche Rinder ¹⁾ | Kälber ²⁾ | Jung- rinder ³⁾ | Schweine | Lämmer | Übrige Schafe | Ziegen | Pferde |
|-----------------|--------|--------|------|-----------------------------------|----------------------|-------------------------------|----------|--------|------------------|--------|--------|
| | kg | | | | | | | | | | |
| 1991 | 277 | 273 | 237 | 212 | 55 | . | 90 | . | 26 | . | 250 |
| 2000 | 310 | 319 | 262 | 254 | 89 | . | 89 | . | 17 | 18 | 264 |
| 2005 | 278 | 324 | 270 | 255 | 127 | . | 90 | . | 17 | 18 | 264 |
| 2009 | 312 | 340 | 269 | 252 | 118 | 156 | 94 | 18 | 30 | 18 | 264 |
| 2010 | 321 | 344 | 272 | 258 | 121 | 164 | 94 | 18 | 30 | 18 | 264 |
| 2011 | | | | | | | | | | | |
| Januar | 320 | 346 | 280 | 274 | 93 | 164 | 95 | 18 | 30 | 18 | 264 |
| Februar | 303 | 354 | 277 | 261 | 89 | 192 | 95 | 18 | 30 | 18 | 264 |
| März | 297 | 352 | 281 | 269 | 116 | 173 | 94 | 18 | 30 | 18 | 264 |
| April | 302 | 352 | 275 | 269 | 80 | 175 | 93 | 18 | 30 | 18 | 264 |
| Mai | 349 | 350 | 277 | 259 | 93 | 174 | 93 | 18 | 30 | 18 | 264 |
| Juni | | | | | | | | | | | |
| Juli | | | | | | | | | | | |
| August | | | | | | | | | | | |
| September | | | | | | | | | | | |
| Oktober | | | | | | | | | | | |
| November | | | | | | | | | | | |
| Dezember | | | | | | | | | | | |

1) weibliche Rinder über 300 kg Lebendgewicht, noch nicht gekalbt - 2) bis 2008: Kälber bis 300 kg Lebendgewicht, die noch keine zweiten Zähne haben; ab 2009: Kälber bis zu 8 Monaten - 3) Jungrinder mehr als 8, aber höchstens 12 Monate

Grafik 6: Schlachtmengen aus Hausschlachtungen

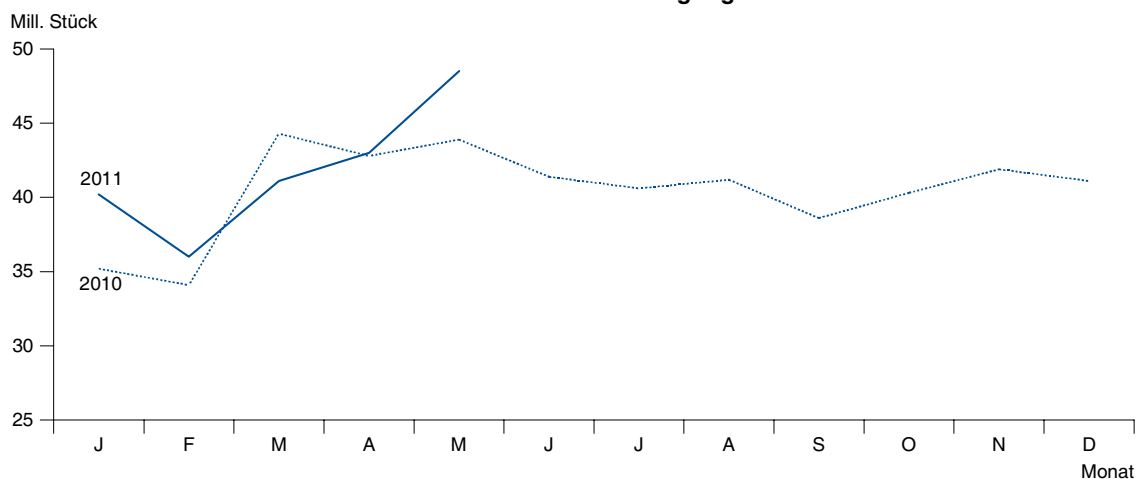


3. Legehennenhaltung und Eierzeugung *)

| Jahr Monat Kumulativ | Hennenhaltungsplätze am 1. des Monats | Legehennen | | Auslastung der Haltungskapazität | Erzeugte Eier | Legeleistung Eier je Henne |
|----------------------------|--|--------------------------------|---------------------|-------------------------------------|---------------|-------------------------------|
| | | am 1. des Monats ¹⁾ | im Durchschnitt | | | |
| | 1 000 Stück | | Prozent | 1 000 Stück | Stück | |
| 1991 | 2 322 ²⁾ | 1 552 ²⁾ | - | 66,8 | 433 964 | 279,5 |
| 2000 | 1 604 ²⁾ | 1 336 ²⁾ | 1 333 ²⁾ | 83,3 | 379 412 | 284,6 |
| 2005 | 2 006 ²⁾ | 1 657 ²⁾ | 1 669 ²⁾ | 83,2 | 463 269 | 277,5 |
| 2009 | 1 924 ²⁾ | 1 665 ²⁾ | 1 671 ²⁾ | 86,9 | 484 083 | 289,8 |
| 2010 | 1 951 ²⁾ | 1 684 ²⁾ | 1 685 ²⁾ | 86,3 | 485 295 | 288,0 |
| 2011 | | | | | | |
| Januar | 1 995 | 1 590 | 1 608 | 79,7 | 40 221 | 25,0 |
| Februar | 2 038 | 1 590 | 1 571 | 78,0 | 35 988 | 22,9 |
| März | 2 038 | 1 552 | 1 616 | 76,2 | 41 053 | 25,4 |
| April | 2 058 | 1 680 | 1 734 | 81,7 | 43 003 | 24,8 |
| Mai | 2 058 | 1 789 | 1 809 | 86,9 | 48 491 | 26,8 |
| Juni | | | | | | |
| Juli | | | | | | |
| August | | | | | | |
| September | | | | | | |
| Oktober | | | | | | |
| November | | | | | | |
| Dezember | | | | | | |
| 1.1. - 31.5.2011 | x | x | 1 668 | 80,5 | 208 755 | 125,2 |
| 1.1. - 31.5.2010 | x | x | 1 686 | 87,5 | 200 317 | 118,8 |

*) in Unternehmen mit 3 000 und mehr Hennenhaltungsplätzen - 1) einschließlich legereifer Junghennen - 2) Jahresdurchschnitt

Grafik 7: Eierzeugung



Grafik 8: Eier je Henne

