

Produktion der Viehwirtschaft in Mecklenburg-Vorpommern

Dezember 2010

Bestell-Nr.: C323 2010 12

Herausgabe: 8. Februar 2011
Printausgabe: EUR 2,00

Herausgeber: Statistisches Amt Mecklenburg-Vorpommern, Lübecker Straße 287, 19059 Schwerin,
Telefon: 0385 588-0, Telefax: 0385 588-56909, Internet: <http://www.statistik-mv.de>, E-Mail: statistik.post@statistik-mv.de

Zuständiger Dezernent: Dr. Dieter Gabka, Telefon: 0385 588-56044

© Statistisches Amt Mecklenburg-Vorpommern, Schwerin, 2011
Auszugsweise Vervielfältigung und Verbreitung mit Quellenangabe gestattet.

Zeichenerklärungen und Abkürzungen

-	nichts vorhanden
0	weniger als die Hälfte von 1 in der letzten besetzten Stelle, jedoch mehr als nichts
.	Zahlenwert unbekannt oder geheim zu halten
...	Zahl lag bei Redaktionsschluss noch nicht vor
x	Aussage nicht sinnvoll oder Fragestellung nicht zutreffend
/	keine Angabe, da Zahlenwert nicht ausreichend genau oder nicht repräsentativ
()	Zahl hat eingeschränkte Aussagefähigkeit
p	vorläufige Zahl
s	geschätzte Zahl
r	berichtigte Zahl
G	gewerbliche Schlachtungen
H	Hausschlachtungen

Abweichungen in den Summen erklären sich aus dem Auf- und Abrunden der Einzelwerte.

Inhaltsverzeichnis

	Seite
Rechtsgrundlagen und Methodik	3
Tabellen	
1. Milcherzeugung und -verwendung	4
2. Schlachtungen und Fleischerzeugung	5 - 7
3. Erzeugung von Geflügel	8

Rechtsgrundlagen und Methodik

Der vorliegende Statistische Bericht umfasst Ergebnisse mehrerer Statistiken, die bundesweit einheitlich auf der Grundlage des Agrarstatistikgesetzes (AgrStatG) in der Fassung der Bekanntmachung vom 17. Dezember 2009 (BGBl. I S. 3 886) monatlich durchgeführt werden.

Milcherzeugung und -verwendung

In der monatlichen Milchstatistik werden Daten über die an die Molkereien und Milchsammelstellen gelieferten Milchmengen erfasst. Meldepflichtig sind entsprechend § 6 der Marktordnungswaren-Meldeverordnung vom 24. November 1999 (BGBl. I S. 2 286) die Inhaber bzw. Leiter der Molkereien und Milchsammelstellen.

Die Menge der Milchverwendung beim Erzeuger (Differenz zwischen insgesamt erzeugter und bei den Molkereien/Milchsammelstellen angelieferter Milch) sowie die Struktur dieser Verwendung werden auf der Grundlage von Angaben ausgewählter Erzeuger ermittelt.

Die durchschnittliche Milchleistung je Kuh und Jahr errechnet sich aus der Gesamterzeugung an Milch und dem Durchschnittsbestand der im Berichtsjahr gehaltenen Milchkühe.

Der durchschnittliche Milchkuhbestand des Berichtsjahres wird aus den Erhebungen über die Viehbestände vom Mai und November ermittelt.

Dafür wurde ab 2008 erstmals das Herkunftssicherungs- und Informationssystem für Tiere (HIT) ausgewertet. Die Veränderung der Methode von einer repräsentativen Erhebung mit Abschneidegrenzen hin zur kompletten Erfassung aller Rinder mittels HIT führt zu einer erhöhten Anzahl der Milchkühe und damit auch zur Veränderung der Kennziffer durchschnittliche Milchleistung je Kuh. Daher ist ein Vergleich mit den Ergebnissen der Vorjahre nur eingeschränkt möglich.

Schlachtungen

Die Schlachtungsstatistik erfasst monatlich alle im Inland geschlachteten Tiere. Sie beruht auf den Tagebuchaufzeichnungen der amtlichen Tierärzte und Fleischkontrolleure über die Zahl der nach den Bestimmungen gemäß Artikel 5 der Verordnung (EG) Nr. 854/2004 des Europäischen Parlaments und des Rates vom 29. April 2004 (Abl. EU Nr. L 226/83) amtlich untersuchten Tiere. Die Angaben sind untergliedert nach Tierarten, gewerblichen Schlachtungen sowie der Herkunft der Tiere (Inland, Ausland). Die Untersuchungspflicht für Hausschlachtungen richtet sich nach dem Fleischhygienegesetz in der jeweils geltenden Fassung.

Schlachtgewichte

Im Rahmen der Schlachtgewichtsstatistik sind die Inhaber jener Betriebe meldepflichtig, denen Rinder, Kälber, Schweine oder Schafe lebend oder geschlachtet geliefert werden und die das Fleisch dieser Tiere verkaufen oder verarbeiten. Von der Meldepflicht ausgenommen sind Betriebe, deren durchschnittliche wöchentliche Anlieferung geringer ist als 200 Schweine, 75 Rinder oder 75 Schafe.

Schlachtgewichte von Pferden und Ziegen werden auf der Grundlage langjähriger Durchschnittswerte im Einvernehmen mit dem Bundesministerium für Ernährung, Landwirtschaft und Verbraucherschutz festgelegt.

Eierzeugung und Geflügelschlachtungen

Im Rahmen der Geflügelstatistik werden u. a. monatlich folgende Daten erhoben, und zwar in

- Unternehmen mit Hennenhaltung über die Zahl der vorhandenen Hennenhaltungsplätze, der legenden Hennen sowie der im Vormonat erzeugten Eier;
- Geflügelschlachtereien über das geschlachtete Geflügel.

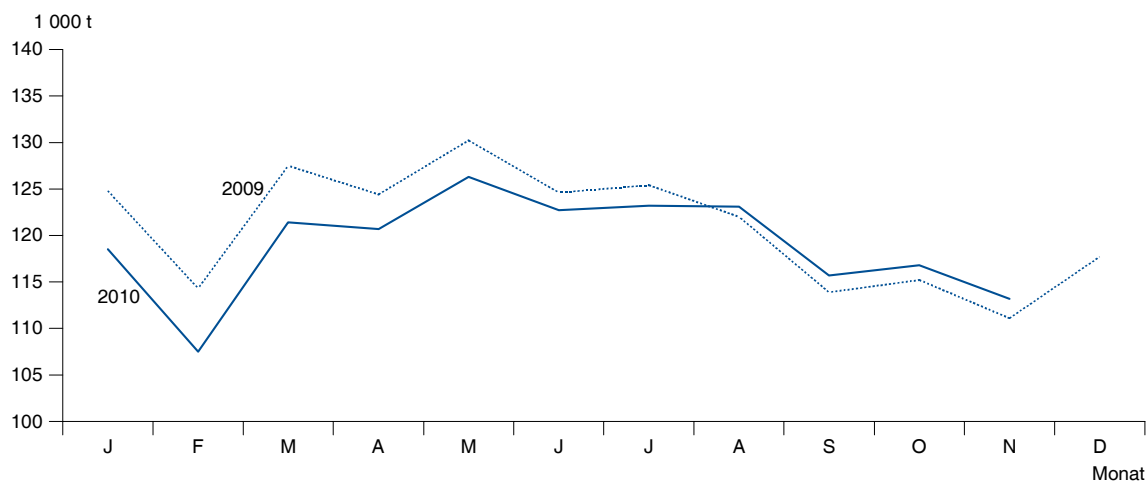
Auskunftspflichtig sind die Inhaber oder Leiter der Betriebe und Unternehmen mit mindestens 3 000 Hennenhaltungsplätzen sowie der Geflügelschlachtereien mit einer Schlachtkapazität von mindestens 2 000 Tieren im Monat.

1. Milcherzeugung und -verwendung

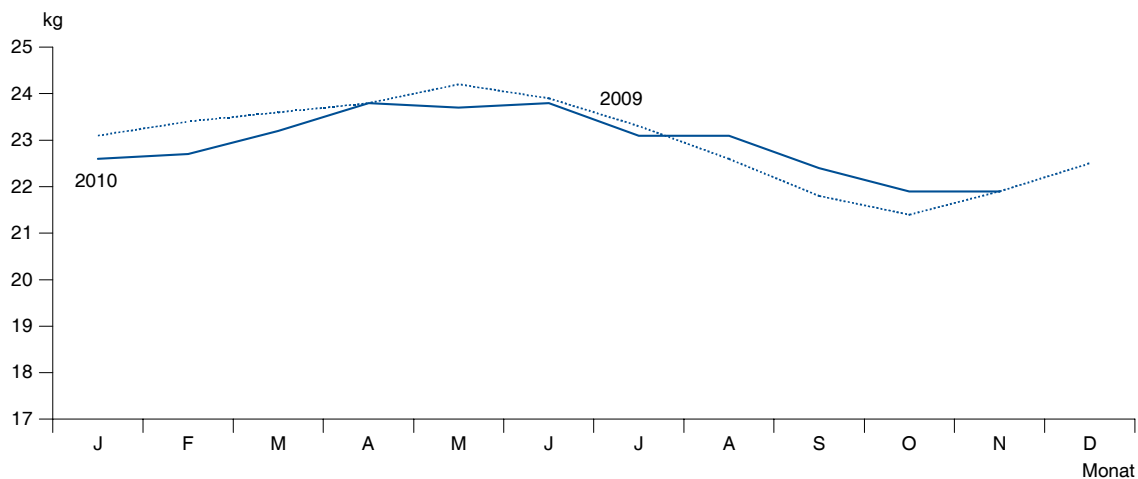
Jahr Monat Kumulativ	Milcherzeugung insgesamt	Milchverwendung			Milchertrag je Kuh	
		an Molkereien und Händler geliefert	verfüttert	sonstige Verwendung ¹⁾	im Jahr bzw. im Monat	am Tag
		t			kg	
1991	1 257 898	1 199 041	57 555	1 305	4 275,4	11,7
1995	1 230 104	1 183 117	46 688	299	5 370,6	14,7
2000	1 350 264	1 318 294	31 528	442	7 002,1	19,1
2005	1 383 136	1 362 558	19 903	676	7 748,9	21,2
2008	1 432 855	1 401 436	30 485	934	8 239,4	22,5
2009	1 450 929	1 426 759	23 302	868	8 374,3	22,9
2010						
Januar	118 515	116 398	2 051	66	701,0	22,6
Februar	107 508	105 587	1 861	59	635,9	22,7
März	121 397	119 228	2 101	67	718,1	23,2
April	120 726	118 569	2 090	67	714,1	23,8
Mai	126 258	124 003	2 185	70	734,3	23,7
Juni	122 695	120 504	2 124	68	713,6	23,8
Juli	123 161	120 961	2 132	68	716,3	23,1
August	123 072	120 873	2 130	68	715,8	23,1
September	115 693	113 626	2 003	64	672,9	22,4
Oktober	116 780	114 695	2 021	64	679,2	21,9
November	113 170	111 148	1 959	63	656,7	21,9
Dezember						
1.1. - 30.11.2010	1 308 973	1 285 593	22 657	723	x	22,7
1.1. - 30.11.2009	1 333 220	1 311 152	21 265	803	x	23,0

1) Direktvermarktung, frisch verbraucht, verarbeitet z. B. zu Landbutter und Landkäse.

Grafik 1: Monatliche Milcherzeugung



Grafik 2: Täglicher Milchertrag je Kuh



2. Schlachtungen und Fleischerzeugung

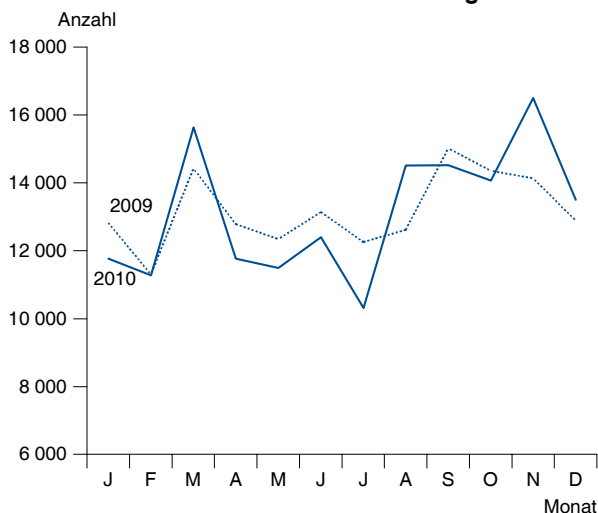
2.1 Anzahl der Schlachtungen von Tieren

Jahr Monat Kumulativ	Rinder zusammen		Davon											
			Ochsen		Bullen		Kühe		weibliche Rinder ¹⁾		Kälber ²⁾		Jungrinder ³⁾	
	G	H	G	H	G	H	G	H	G	H	G	H	G	H
1991	142 586	4 463	64	1	52 346	1 973	55 376	630	31 365	1 364	3 435	495	.	.
2000	130 344	1 380	3 683	34	41 635	614	68 285	121	16 043	481	698	130	.	.
2005	134 274	1 505	4 266	54	40 996	522	69 141	107	16 100	713	3 771	109	.	.
2008	155 237	1 510	2 785	37	59 899	654	70 815	150	15 489	669	6 249	120	.	.
2009	156 560	1 523	2 976	68	59 215	494	70 481	166	17 600	402	5 038	148	1 250	245
2010														
Januar	11 686	90	136	1	4 319	30	5 152	5	1 516	38	459	5	104	11
Februar	11 182	97	174	2	3 890	28	4 900	12	1 698	25	417	8	103	22
März	15 542	89	293	3	6 182	27	6 095	19	2 295	20	510	9	167	11
April	11 702	58	215	2	4 522	15	4 728	7	1 707	18	412	6	118	10
Mai	11 467	34	203	2	4 551	5	4 615	4	1 647	8	328	8	123	7
Juni	12 351	45	287	1	5 348	15	4 878	6	1 535	10	222	7	81	6
Juli	10 272	43	191	1	3 578	9	4 732	2	1 331	20	363	8	77	3
August	14 485	31	298	3	6 495	3	5 669	3	1 551	13	370	5	102	4
September	14 497	29	356	2	5 699	6	6 334	7	1 586	4	432	6	90	4
Oktober	13 980	82	227	3	5 900	20	5 677	13	1 514	27	567	7	95	12
November	16 332	168	269	6	6 582	58	6 960	18	1 805	46	589	17	127	23
Dezember	13 065	437	208	9	4 573	146	5 994	38	1 669	156	497	39	124	49
1.1. - 31.12.2010...	156 561	1 203	2 857	35	61 639	362	65 734	134	19 854	385	5 166	125	1 311	162
1.1. - 31.12.2009...	156 560	1 523	2 976	68	59 215	494	70 481	166	17 600	402	5 038	148	1 250	245

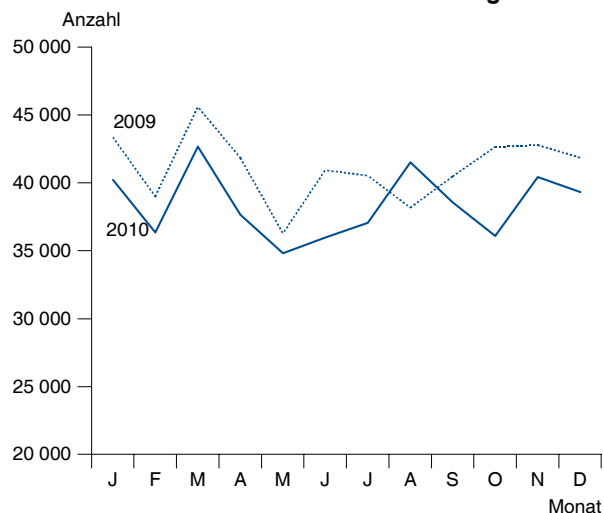
Jahr Monat Kumulativ	Schweine		Schafe		Davon				Ziegen		Pferde	
	G	H	G	H	Lämmer		übrige Schafe		G	H	G	H
					G	H	G	H				
1991	999 071	77 239	8 311	1 298	5	13	126	9
2000	617 278	11 977	3 757	1 022	114	97	101	5
2005	541 165	11 922	8 824	1 182	424	147	25	9
2008	465 056	12 453	19 823	1 762	439	170	33	11
2009	482 761	10 738	18 032	1 732	16 569	1 152	1 463	580	512	261	36	7
2010												
Januar	39 384	840	965	92	937	74	28	18	-	11	4	1
Februar	35 664	674	887	49	850	41	37	8	21	3	6	1
März	41 995	691	1 866	87	1 721	38	145	49	65	1	3	-
April	37 231	410	942	47	551	39	391	8	39	1	7	2
Mai	34 427	401	1 425	50	1 305	33	120	17	20	22	6	-
Juni	35 498	484	1 960	44	1 835	21	125	23	44	9	6	-
Juli	36 752	313	1 712	33	1 605	29	107	4	29	12	5	-
August	41 193	305	1 857	37	1 659	23	198	14	80	2	2	-
September	38 284	290	1 697	74	1 524	57	173	17	57	19	2	1
Oktober	35 643	449	1 081	248	943	220	138	28	108	14	7	2
November	39 470	957	1 718	162	1 491	81	227	81	63	26	5	-
Dezember	36 771	2 548	1 293	586	1 113	477	180	109	53	35	5	-
1.1. - 31.12.2010...	452 312	8 362	17 403	1 509	15 534	1 133	1 869	376	579	155	58	7
1.1. - 31.12.2009...	482 761	10 738	18 032	1 732	16 569	1 152	1 463	580	512	261	36	7

1) weibliche Rinder über 300 kg Lebendgewicht, noch nicht gekalbt - 2) bis 2008: Kälber bis 300 kg Lebendgewicht, die noch keine zweiten Zähne haben; ab 2009: Kälber bis zu 8 Monaten - 3) Jungrinder mehr als 8, aber höchstens 12 Monate

Grafik 3: Rinderschlachtungen



Grafik 4: Schweineschlachtungen



2.2 Schlachtmengen insgesamt

Jahr Monat Kumulativ	Insge- samt	Davon									
		Rinder zusam- men	davon						Schweine	Schafe/ Ziegen	Pferde
			Ochsen	Bullen	Kühe	weibliche Rinder ¹⁾	Kälber ²⁾	Jung- rinder ³⁾			
t											
1991	35 285	19	14 838	13 295	6 918	215	.	.	261	37
2000	36 857	1 153	13 487	17 951	4 190	75	.	.	87	28
2005	88 029	38 038	1 200	13 478	18 679	4 284	398	.	49 798	185	9
2008	91 214	45 150	859	20 271	19 185	4 092	743	.	45 567	487	12
2009	92 299	45 653	951	20 286	19 031	4 543	610	233	46 240	395	12
2010											
Januar	7 290	3 436	43	1 499	1 417	401	58	19	3 833	20	1
Februar	6 678	3 232	60	1 332	1 328	442	50	20	3 426	18	2
März	8 486	4 428	99	1 955	1 688	602	58	27	4 019	39	1
April	7 038	3 434	69	1 567	1 288	447	44	19	3 578	23	2
Mai	6 710	3 389	66	1 577	1 259	429	38	20	3 291	29	2
Juni	7 113	3 713	90	1 849	1 329	403	28	14	3 360	39	2
Juli	6 410	2 943	58	1 245	1 243	341	43	14	3 432	33	1
August	8 197	4 312	98	2 253	1 498	397	48	18	3 847	38	1
September	7 869	4 285	117	2 007	1 683	406	56	16	3 548	35	1
Oktober	7 618	4 194	71	2 068	1 563	402	71	20	3 393	28	2
November	8 787	4 953	87	2 327	1 954	483	77	25	3 793	39	1
Dezember	7 675	3 969	68	1 672	1 670	463	66	31	3 666	39	1
1.1. - 31.12.2010..	89 871	46 286	925	21 350	17 918	5 214	637	242	43 186	380	17
1.1. - 31.12.2009..	92 299	45 653	951	20 286	19 031	4 543	610	233	46 240	395	12

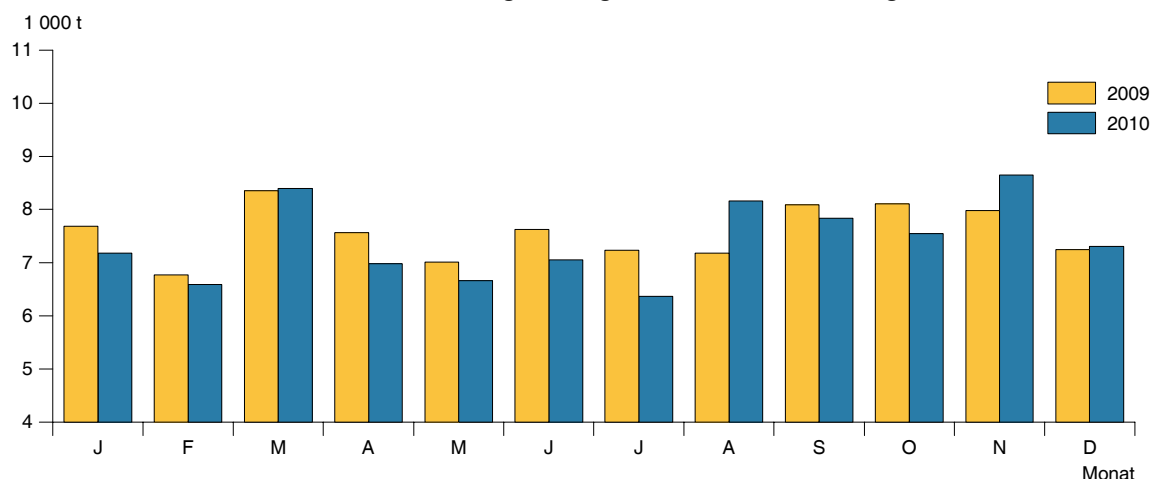
1) weibliche Rinder über 300 kg Lebendgewicht, noch nicht gekalbt - 2) bis 2008: Kälber bis 300 kg Lebendgewicht, die noch keine zweiten Zähne haben; ab 2009: Kälber bis zu 8 Monaten - 3) Jungrinder mehr als 8, aber höchstens 12 Monate

2.3 Schlachtmengen aus gewerblichen Schlachtungen

Jahr Monat Kumulativ	Insge- samt	Davon									
		Rinder zusam- men	davon						Schweine	Schafe/ Ziegen	Pferde
			Ochsen	Bullen	Kühe	weibliche Rinder ¹⁾	Kälber ²⁾	Jung- rinder ³⁾			
t											
1991	124 709	34 278	16	14 298	13 145	6 631	188	.	90 172	225	34
2000	91 614	36 485	1 143	13 291	17 920	4 068	64	.	55 035	68	27
2005	86 522	37 631	1 185	13 308	18 650	4 101	387	.	48 723	162	7
2008	89 530	44 696	847	20 054	19 144	3 921	730	.	44 381	444	9
2009	90 855	45 262	929	20 118	18 986	4 441	593	195	45 232	352	10
2010											
Januar	7 183	3 412	42	1 489	1 416	391	57	17	3 753	18	1
Februar	6 588	3 208	59	1 322	1 325	435	49	17	3 362	17	2
März	8 396	4 405	98	1 946	1 682	597	57	25	3 954	37	1
April	6 983	3 419	68	1 562	1 286	442	43	18	3 539	22	2
Mai	6 663	3 381	65	1 575	1 258	427	37	19	3 253	28	2
Juni	7 055	3 702	90	1 844	1 327	400	27	13	3 314	38	2
Juli	6 370	2 933	58	1 242	1 242	336	42	13	3 403	33	1
August	8 161	4 304	97	2 252	1 497	393	48	18	3 819	37	1
September	7 833	4 278	2 005	2 004	1 681	405	56	15	3 521	34	1
Oktober	7 549	4 173	71	2 061	1 559	395	70	17	3 351	23	2
November	8 648	4 908	85	2 307	1 949	471	75	21	3 704	35	1
Dezember	7 307	3 851	65	1 620	1 660	424	61	22	3 429	26	1
1.1. - 31.12.2010..	88 735	45 972	914	21 224	17 882	5 116	622	215	42 402	346	15
1.1. - 31.12.2009..	90 855	45 262	929	20 118	18 986	4 441	593	195	45 232	352	10

1) weibliche Rinder über 300 kg Lebendgewicht, noch nicht gekalbt - 2) bis 2008: Kälber bis 300 kg Lebendgewicht, die noch keine zweiten Zähne haben; ab 2009: Kälber bis zu 8 Monaten - 3) Jungrinder mehr als 8, aber höchstens 12 Monate

Grafik 5: Schlachtmengen aus gewerblichen Schlachtungen



2.4 Schlachtmengen aus Hausschlachtungen

Jahr Monat Kumulativ	Insge- samt	Davon									
		Rinder zusam- men	davon						Schweine	Schafe/ Ziegen	Pferde
			Ochsen	Bullen	Kühe	weibliche Rinder ¹⁾	Kälber ²⁾	Jung- rinder ³⁾			
t											
1991	1 007	3	540	150	287	27	.	.	36	3
2000	373	11	196	32	122	12	.	.	20	1
2005	1 506	406	15	169	29	182	11	.	1 074	23	2
2008	1 685	454	11	217	41	171	14	.	1 186	42	3
2009	1 444	392	22	168	45	102	18	38	1 008	43	2
2010											
Januar	107	24	0	10	1	10	1	2	80	2	0
Februar	89	24	1	10	3	6	1	4	64	1	0
März	90	23	1	9	5	5	1	2	65	2	-
April	55	15	1	5	2	5	1	2	39	1	1
Mai	47	8	1	2	1	2	1	1	38	2	-
Juni	58	12	0	5	2	3	1	1	45	1	-
Juli	40	10	0	3	1	5	1	1	29	1	-
August	37	7	1	1	1	3	1	1	28	1	-
September	36	7	1	2	2	1	1	1	27	2	0
Oktober	69	22	1	7	4	7	1	2	42	5	1
November	139	45	2	20	5	12	2	4	90	4	-
Dezember	368	118	3	52	11	40	5	9	238	13	-
1.1. - 31.12.2010..	1 135	315	11	126	37	99	15	27	784	34	2
1.1. - 31.12.2009..	1 444	392	22	168	45	102	18	38	1 008	43	2

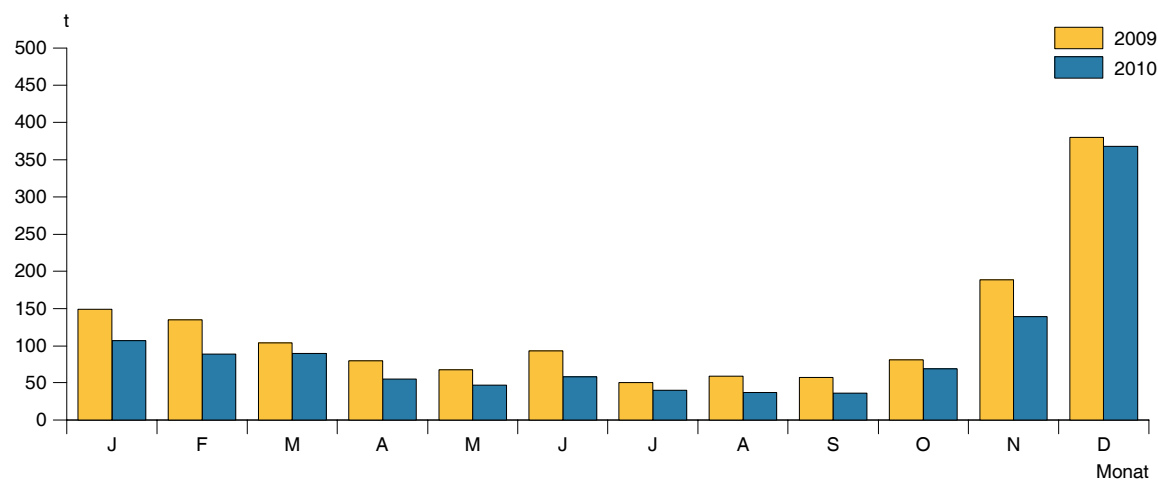
1) weibliche Rinder über 300 kg Lebendgewicht, noch nicht gekalbt - 2) bis 2008: Kälber bis 300 kg Lebendgewicht, die noch keine zweiten Zähne haben; ab 2009: Kälber bis zu 8 Monaten - 3) Jungrinder mehr als 8, aber höchstens 12 Monate

2.5 Durchschnittliche Schlachtgewichte von gewerblich geschlachteten Tieren

Jahr Monat	Ochsen	Bullen	Kühe	Weibliche Rinder ¹⁾	Kälber ²⁾	Jung- rinder ³⁾	Schweine	Lämmer	Übrige Schafe	Ziegen	Pferde
	kg										
1991	277	273	237	212	55	.	90	.	26	.	250
2000	310	319	262	254	89	.	89	.	17	18	264
2005	278	324	270	255	127	.	90	.	17	18	264
2008	304	335	270	253	117	.	95	.	22	18	264
2009	312	340	269	252	118	156	94	18	30	18	264
2010											
Januar	311	345	275	258	125	167	95	18	30	18	264
Februar	340	340	270	256	119	162	94	18	30	18	264
März	333	315	276	260	112	151	94	18	30	18	264
April	317	345	272	259	105	152	95	18	30	18	264
Mai	321	346	273	259	113	155	94	18	30	18	264
Juni	314	345	272	261	121	162	93	18	30	18	264
Juli	303	347	262	253	115	169	93	18	30	18	264
August	324	347	264	254	128	171	93	18	30	18	264
September	328	352	265	255	128	166	92	18	30	18	264
Oktober	311	349	275	261	123	182	94	18	30	18	264
November	317	350	280	261	128	163	94	18	30	18	264
Dezember	312	354	277	253	122	176	93	18	30	18	264

1) weibliche Rinder über 300 kg Lebendgewicht, noch nicht gekalbt - 2) bis 2008: Kälber bis 300 kg Lebendgewicht, die noch keine zweiten Zähne haben; ab 2009: Kälber bis zu 8 Monaten - 3) Jungrinder mehr als 8, aber höchstens 12 Monate

Grafik 6: Schlachtmengen aus Hausschlachtungen



3. Erzeugung von Geflügel

3.1 Legehennenhaltung und Eierzeugung in Unternehmen mit 3 000 und mehr Hennenhaltungsplätzen

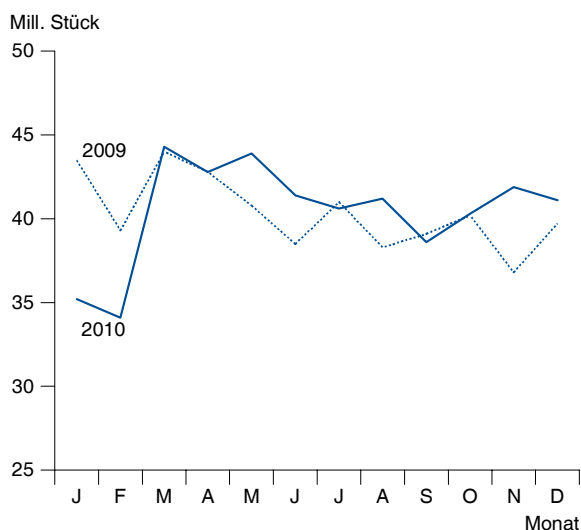
Jahr Monat Kumulativ	Hennenhaltungsplätze am 1. des Monats	Legehennen		Auslastung der Haltungskapazität	Erzeugte Eier 1 000 Stück	Legeleistung Eier je Henne Stück
		am 1. des Monats ¹⁾	im Durchschnitt			
		1 000 Stück		Prozent	1 000 Stück	Stück
1991	2 322 ²⁾	1 552 ²⁾	-	66,8	433 964	279,5
2000	1 604 ²⁾	1 336 ²⁾	1 333 ²⁾	83,3	379 412	284,6
2005	2 006 ²⁾	1 657 ²⁾	1 669 ²⁾	83,2	463 269	277,5
2008	1 770 ²⁾	1 481 ²⁾	1 481 ²⁾	83,7	436 988	295,0
2009	1 924 ²⁾	1 671 ²⁾	1 671 ²⁾	86,9	484 083	289,8
2010						
Januar	1 905	1 613	1 574	84,7	35 189	22,4
Februar	1 906	1 535	1 639	80,5	34 092	20,8
März	1 898	1 743	1 748	91,8	44 333	25,4
April	1 906	1 749	1 751	91,7	42 780	24,4
Mai	1 967	1 748	1 719	88,9	43 923	25,5
Juni	1 967	1 691	1 719	86,0	41 359	24,1
Juli	1 967	1 746	1 711	88,8	40 620	23,7
August	1 967	1 675	1 625	85,2	41 155	25,3
September	1 953	1 574	1 650	80,6	38 587	23,4
Oktober	1 961	1 713	1 738	87,3	40 340	23,2
November	1 976	1 756	1 709	88,9	41 851	24,5
Dezember	1 971	1 663	1 639	84,4	41 064	25,1
1.1. - 31.12.2010	x	x	1 685	86,3	485 293	288,0
1.1. - 31.12.2009	x	x	1 671	86,9	484 083	289,8

1) einschließlich legereifer Junghennen - 2) Jahresdurchschnitt

3.2 Geschlachtetes Geflügel in Geflügelschlachtereien mit einer monatlichen Schlachtkapazität von 2 000 und mehr Tieren

Jahr Monat Kumulativ	Insgesamt
	t
1991	16 175
2000	71 186
2005	103 411
2008	99 105
2009	105 274
2010	
Januar	8 907
Februar	8 182
März	8 966
April	8 163
Mai	7 147
Juni	7 504
Juli	6 982
August
September
Oktober
November
Dezember
1.1. - 31.12.2010
1.1. - 31.12.2009	105 274

Grafik 7: Eierzeugung



Grafik 8: Schlachtmengen aus Geflügel-schlachtungen

