



Produktion der Viehwirtschaft in Mecklenburg-Vorpommern

März 2005

Bestell-Nr.: C323 2005 03

Herausgabe: 29. April 2005
Printausgabe: EUR 2,00

Herausgeber: Statistisches Landesamt Mecklenburg-Vorpommern, Lübecker Straße 287, 19059 Schwerin,
Telefon: 0385 4801-0, Telefax: 0385 4801-123, Internet: <http://www.statistik-mv.de>, E-Mail: poststelle@statistik-mv.de

Zuständiger Dezernent: Dr. Dieter Gabka, Telefon: 0385 4801-659

© Statistisches Landesamt Mecklenburg-Vorpommern, Schwerin, 2005

Für nicht gewerbliche Zwecke sind Vervielfältigung und unentgeltliche Verbreitung, auch auszugsweise, mit Quellenangabe gestattet. Die Verbreitung, auch auszugsweise, über elektronische Systeme/Datenträger bedarf der vorherigen Zustimmung. Alle übrigen Rechte bleiben vorbehalten.

Zeichenerklärungen und Abkürzungen

-	nichts vorhanden
0	weniger als die Hälfte von 1 in der letzten besetzten Stelle, jedoch mehr als nichts
.	Zahlenwert unbekannt oder geheim zu halten
...	Zahl lag bei Redaktionsschluss noch nicht vor
x	Aussage nicht sinnvoll oder Fragestellung nicht zutreffend
/	keine Angabe, da Zahlenwert nicht ausreichend genau oder nicht repräsentativ
()	Zahl hat eingeschränkte Aussagefähigkeit
p	vorläufige Zahl
s	geschätzte Zahl
r	berichtigte Zahl
G	gewerbliche Schlachtungen
H	Hauschlachtungen

Inhaltsverzeichnis

	Seite
Rechtsgrundlagen und Methodik	3
Tabellen	
1. Milcherzeugung und -verwendung	4
2. Schlachtungen und Fleischerzeugung	5 - 7
3. Erzeugung von Geflügel	8

Rechtsgrundlagen und Methodik

Der vorliegende Statistische Bericht umfasst Ergebnisse mehrerer Statistiken, die bundesweit einheitlich auf der Grundlage des Agrarstatistikgesetzes (AgrStatG) in der Fassung der Bekanntmachung vom 8. August 2002 (BGBl. I S. 3118) monatlich durchgeführt werden.

Milcherzeugung und -verwendung

In der monatlichen Milchstatistik werden Daten über die an die Molkereien und Milchsammelstellen gelieferten Milchmengen erfasst. Meldepflichtig sind entsprechend § 6 der Marktordnungswaren-Meldeverordnung vom 24. November 1999 (BGBl. I S. 2286) die Inhaber bzw. Leiter der Molkereien und Milchsammelstellen.

Die Menge der Milchverwendung beim Erzeuger (Differenz zwischen insgesamt erzeugter und bei den Molkereien/Milchsammelstellen angelieferter Milch) sowie die Struktur dieser Verwendung werden vom Statistischen Landesamt auf der Grundlage von Angaben ausgewählter Erzeuger ermittelt.

Die durchschnittliche Milchleistung je Kuh und Jahr errechnet sich aus der Gesamterzeugung an Milch und dem Durchschnittsbestand der im Berichtsjahr gehaltenen Milchkühe.

Der durchschnittliche Milchkuhbestand des Berichtsjahres wird aus den Erhebungen über die Viehbestände vom Mai und November ermittelt.

Schlachtungen

Die Schlachtungsstatistik erfasst monatlich alle im Inland geschlachteten Tiere. Sie beruht auf den Tagebuchaufzeichnungen der amtlichen Tierärzte und Fleischkontrolleure über die Zahl der nach den Bestimmungen des Fleischhygienegesetzes (FIHG) vom 8. Juli 1993 (BGBl. I S. 1189) amtlich untersuchten Tiere. Die Angaben sind untergliedert nach Tierarten, gewerblichen und Hausschlachtungen sowie der Herkunft der Tiere (Inland, Ausland).

Schlachtgewichte

Im Rahmen der Schlachtgewichtsstatistik sind die Inhaber jener Betriebe meldepflichtig, denen Rinder, Kälber, Schweine oder Schafe lebend oder geschlachtet geliefert werden und die das Fleisch dieser Tiere verkaufen oder verarbeiten. Von der Meldepflicht ausgenommen sind Betriebe, deren durchschnittliche wöchentliche Anlieferung geringer ist als 75 Schweine, 30 Rinder, 30 Kälber oder 50 Schafe.

Schlachtgewichte von Pferden und Ziegen werden auf der Grundlage langjähriger Durchschnittswerte im Einvernehmen mit dem Bundesministerium für Verbraucherschutz, Ernährung und Landwirtschaft festgelegt.

Eiererzeugung und Geflügelschlachtungen

Im Rahmen der Geflügelstatistik werden u. a. monatlich folgende Daten erhoben, und zwar in

- Unternehmen mit Hennenhaltung über die Zahl der vorhandenen Hennenhaltungsplätze, der legenden Hennen sowie der im Vormonat erzeugten Eier;
- Geflügelschlachtereien über das geschlachtete Geflügel.

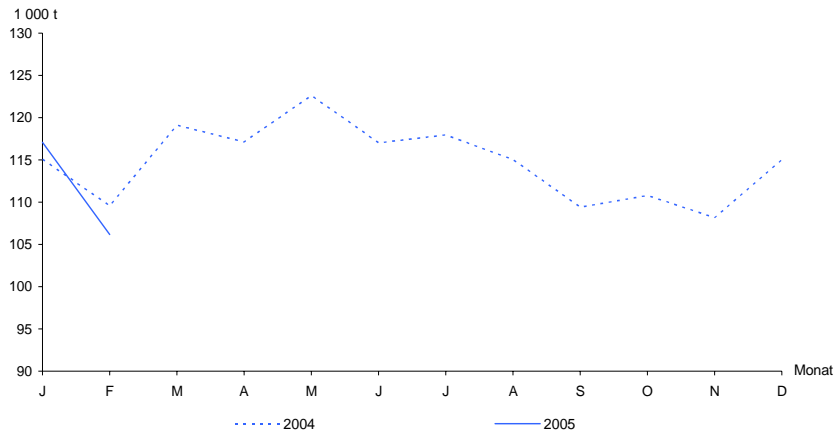
Auskunftspflichtig sind die Inhaber oder Leiter der Betriebe und Unternehmen mit mindestens 3 000 Hennenhaltungsplätzen sowie der Geflügelschlachtereien mit einer Schlachtkapazität von mindestens 2 000 Tieren im Monat.

1. Milcherzeugung und -verwendung

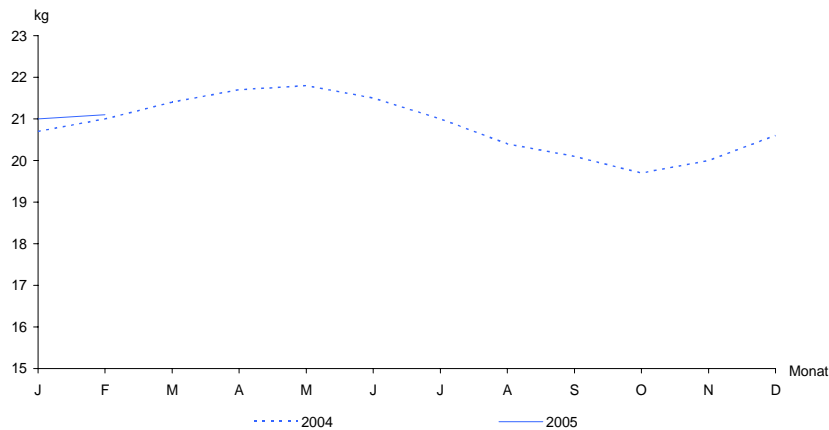
Jahr Monat Kumulativ	Milcherzeugung insgesamt	Milchverwendung			Milchertrag je Kuh	
		an Molkereien und Händler geliefert	verfüttert	sonstige Verwendung ¹⁾	im Jahr bzw. im Monat	am Tag
		t			kg	
1991	1 257 898	1 199 041	57 555	1 305	4 275,4	11,7
1992	1 125 404	1 082 716	42 097	591	4 803,0	13,1
1993	1 198 009	1 155 853	41 431	726	5 222,5	14,3
1994	1 164 581	1 118 483	45 392	706	5 032,5	13,8
1995	1 230 104	1 183 117	46 688	299	5 370,6	14,7
1996	1 321 647	1 269 718	51 645	284	5 722,1	15,6
1997	1 383 222	1 327 849	55 106	267	6 012,2	16,5
1998	1 385 729	1 347 360	38 147	222	6 317,3	17,3
1999	1 323 173	1 287 215	35 613	345	6 555,1	18,0
2000	1 350 264	1 318 294	31 528	442	7 002,1	19,1
2002	1 326 810	1 296 850	29 497	463	7 258,5	19,9
2003	1 359 789	1 332 067	27 256	466	7 504,6	20,6
2004	1 376 991	1 352 276	24 068	647	7 624,8	20,8
2005						
Januar	117 142	115 458	1 638	45	651,0	21,0
Februar.....	106 164	104 639	1 485	41	590,0	21,1
März						
April						
Mai						
Juni						
Juli						
August						
September.....						
Oktober.....						
November						
Dezember.....						
1.1. – 28.2.2005	223 306	220 097	3 123	85	x	21,0
1.1. – 29.2.2004	224 650	219 976	4 578	96	x	20,8

1) Direktvermarktung, frisch verbraucht, verarbeitet z. B. zu Landbutter und Landkäse.

Grafik 1: Monatliche Milcherzeugung



Grafik 2: Täglicher Milchertrag je Kuh



2. Schlachtungen und Fleischerzeugung

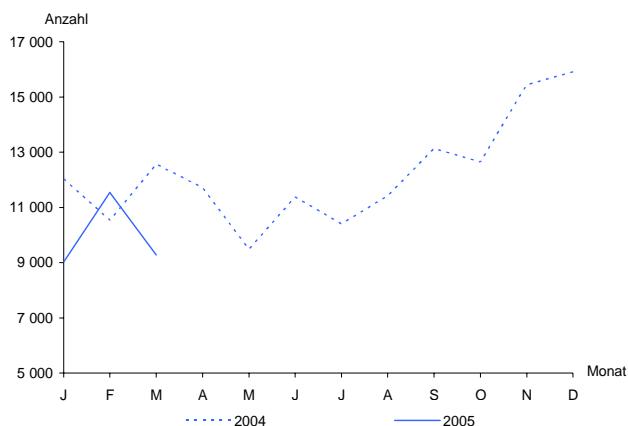
2.1 Anzahl der Schlachtungen von Tieren

Jahr Monat Kumulativ	Rinder zusammen ¹⁾		Davon							
			Ochsen		Bullen		Kühe		Färsen ²⁾	
	G	H	G	H	G	H	G	H	G	H
1991	139 151	3 968	64	1	52 346	1 973	55 376	630	31 365	1 364
1995 ³⁾	140 719	889	1 431	8	50 253	490	76 313	162	12 722	229
2002	148 448	1 540	6 431	58	49 373	560	75 057	95	17 587	827
2003	139 488	1 627	7 250	64	49 310	589	67 212	117	15 716	857
2004	145 020	1 622	7 351	90	49 103	595	72 731	126	15 835	811
2005										
Januar	8 876	144	403	2	2 548	41	4 909	7	1 016	94
Februar.....	11 411	126	1 235	8	4 230	54	4 949	12	997	52
März	9132	139	74	8	1 680	40	6 008	15	1 370	76
April										
Mai										
Juni										
Juli										
August										
September.....										
Oktober.....										
November										
Dezember.....										
1.1. - 31.3.2005	29 419	409	1 712	18	8 458	135	15 866	34	3 383	222
1.1. - 31.3.2004	34 653	471	1 791	25	10 402	177	18 315	28	4 145	241

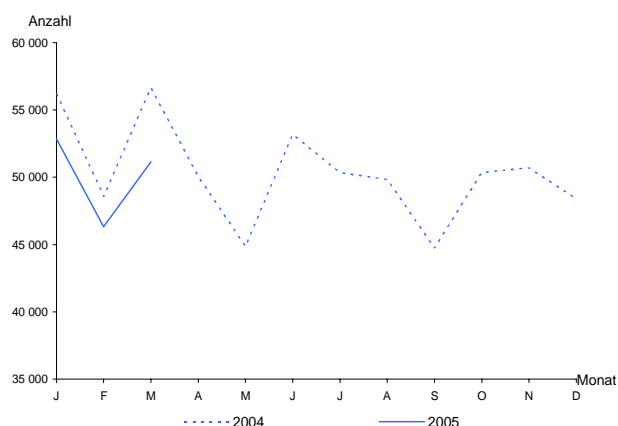
Jahr Monat Kumulativ	Kälber ⁴⁾		Schweine		Schafe		Ziegen		Pferde	
	G	H	G	H	G	H	G	H	G	H
1991	3 435	495	999 071	77 239	8 311	1 298	5	13	126	9
1995 ³⁾	2 749	133	437 931	18 345	796	742	13	12	174	6
2002	734	246	623 907	13 658	6 656	1 172	191	120	36	8
2003	1 206	196	603 951	14 023	7 678	1 195	166	134	26	12
2004	1 555	203	590 546	13 341	8 005	1 152	187	134	28	14
2005										
Januar	39	17	51 335	1 509	621	197	-	1	1	2
Februar.....	75	10	45 166	1 159	529	92	35	-	1	2
März	318	17	50 317	840	933	67	111	16	1	1
April										
Mai										
Juni										
Juli										
August										
September.....										
Oktober.....										
November										
Dezember.....										
1.1. - 31.3.2005	432	44	146 818	3 508	2083	356	146	17	3	5
1.1. - 31.3.2004	337	64	157 506	3 935	1 867	185	32	12	5	2

1) ohne Kälber - 2) weibliche Rinder über 300 kg Lebendgewicht, noch nicht gekalbt - 3) bis 1994 tauglich und untauglich beurteilte Tiere; ab 1995 nur geschlachtete Tiere, soweit sie für den menschlichen Verzehr als tauglich beurteilt wurden - 4) Kälber bis 300 kg Lebendgewicht, die noch keine zweiten Zähne haben

Grafik 3: Rinderschlachtungen



Grafik 4: Schweineschlachtungen



2.2 Schlachtmengen insgesamt

Jahr Monat Kumulativ	Insgesamt	Davon								
		Rinder ¹⁾ zusammen	davon				Kälber ³⁾	Schweine	Schafe/ Ziegen	Pferde
			Ochsen	Bullen	Kühe	Färsen ²⁾				
t										
1991	35 070	19	14 838	13 295	6 918	215	.	261	37
1995	39 465	425	16 572	19 371	3 097	222	.	27	48
2002	100 628	42 596	1 829	15 440	20 568	4 759	72	57 806	142	12
2003	96 657	40 764	2 095	15 848	18 527	4 293	98	55 625	160	10
2004	96 085	41 843	2 098	15 696	19 797	4 253	253	53 812	166	11
2005										
Januar	7 355	2 561	110	825	1 338	288	7	4 772	14	1
Februar.....	7 446	3 287	323	1 345	1 353	266	5	4 142	11	1
März	7 247	2 602	21	556	1 653	372	22	4 602	20	1
April										
Mai										
Juni										
Juli										
August										
September.....										
Oktober.....										
November										
Dezember.....										
1.1. - 31.3.2005	22 048	8 450	454	2 726	4 344	926	35	13 516	46	2
1.1. - 31.3.2004	24 679	10 155	526	3 409	5 079	1 141	54	14 432	37	2

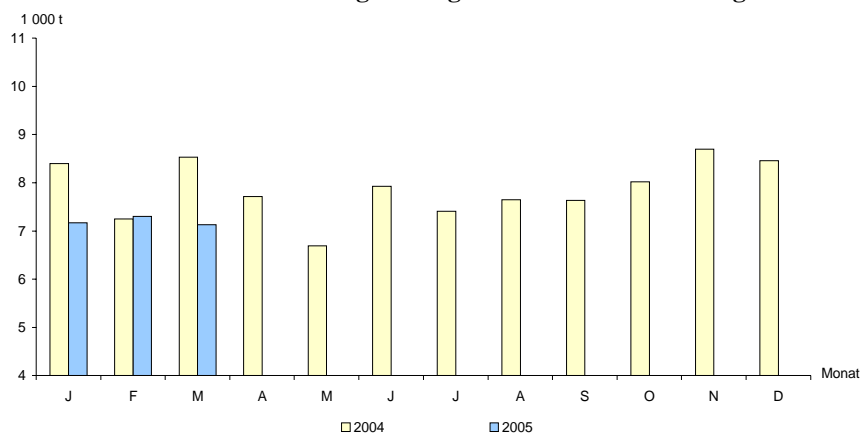
1) ohne Kälber - 2) weibliche Rinder über 300 kg Lebendgewicht, noch nicht gekalbt - 3) Kälber bis 300 kg Lebendgewicht, die noch keine zweiten Zähne haben

2.3 Schlachtmengen aus gewerblichen Schlachtungen

Jahr Monat Kumulativ	Insgesamt	Davon								
		Rinder ¹⁾ zusammen	davon				Kälber ³⁾	Schweine	Schafe/ Ziegen	Pferde
			Ochsen	Bullen	Kühe	Färsen ²⁾				
t										
1991	124 709	34 090	16	14 298	13 145	6 631	188	90 172	225	34
1995	79 351	39 207	423	16 412	19 330	3 042	212	39 872	14	46
2002	98 909	42 169	1 813	15 269	20 542	4 545	53	56 559	120	10
2003	94 897	40 307	2 077	15 663	18 495	4 072	84	54 362	137	7
2004	94 385	41 390	2 073	15 509	19 762	4 046	224	52 621	143	7
2005										
Januar	7 172	2 521	109	812	1 336	263	5	4 635	11	0
Februar.....	7 304	3 251	321	1 328	1 349	253	5	4 038	10	0
März	7 130	2 564	19	543	1 649	353	21	4 527	18	0
April										
Mai										
Juni										
Juli										
August										
September.....										
Oktober.....										
November										
Dezember.....										
1.1. - 31.3.2005	21 606	8 336	449	2 683	4 335	869	31	13 200	39	1
1.1. - 31.3.2004	24 179	10 020	519	3 352	5 071	1 078	45	14 080	33	1

1) ohne Kälber - 2) weibliche Rinder über 300 kg Lebendgewicht, noch nicht gekalbt - 3) Kälber bis 300 kg Lebendgewicht, die noch keine zweiten Zähne haben

Grafik 5: Schlachtmengen aus gewerblichen Schlachtungen



2.4 Schlachtmengen aus Hausschlachtungen

Jahr Monat Kumulativ	Insgesamt	Davon								
		Rinder ¹⁾ zusammen	davon				Kälber ³⁾	Schweine	Schafe/ Ziegen	Pferde
			Ochsen	Bullen	Kühe	Färsen ²⁾				
t										
1991	980	3	540	150	287	27	.	36	3
1995	258	2	160	41	55	10	.	13	2
2002	1 719	427	16	172	26	213	19	1 248	23	2
2003	1 760	457	18	185	32	221	14	1 263	23	3
2004	1 700	453	25	187	34	207	29	1 191	23	4
2005										
Januar	182	40	1	13	2	24	2	136	3	1
Februar.....	142	36	2	17	3	13	1	104	2	1
März	117	39	2	13	4	20	1	76	2	0
April										
Mai										
Juni										
Juli										
August										
September.....										
Oktober.....										
November										
Dezember.....										
1.1. - 31.3.2005	441	114	5	43	9	57	4	316	7	1
1.1. - 31.3.2004	500	135	7	57	8	63	9	352	3	1

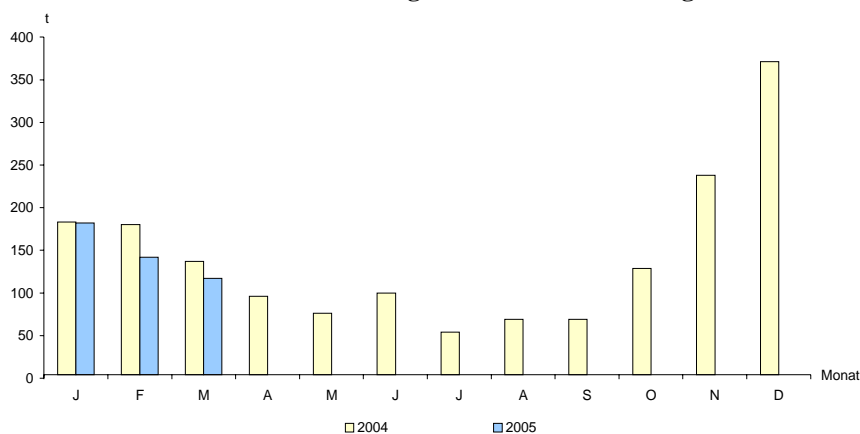
1) ohne Kälber - 2) weibliche Rinder über 300 kg Lebendgewicht, noch nicht gekalbt - 3) Kälber bis 300 kg Lebendgewicht, die noch keine zweiten Zähne haben

2.5 Durchschnittliche Schlachtgewichte von gewerblich geschlachteten Tieren

Jahr Monat	Rinder ¹⁾ insgesamt	Davon				Kälber ³⁾	Schweine	Schafe	Ziegen	Pferde
		Ochsen	Bullen	Kühe	Färsen ²⁾					
		kg								
1991	246	277	273	237	212	55	90	26	.	250
1995	279	296	327	253	239	77	91	17	18	264
2002	284	282	309	274	258	72	91	17	18	264
2003	289	286	318	275	259	70	90	17	18	264
2004	285	282	316	272	256	148	81	17	18	264
2005										
Januar	284	271	319	272	259	125	90	17	18	264
Februar.....	285	260	314	273	254	64	89	17	18	264
März	281	260	323	275	257	66	90	17	18	264
April										
Mai										
Juni										
Juli										
August										
September.....										
Oktober.....										
November										
Dezember.....										

1) ohne Kälber - 2) weibliche Rinder über 300 kg Lebendgewicht, noch nicht gekalbt - 3) Kälber bis 300 kg Lebendgewicht, die noch keine zweiten Zähne haben

Grafik 6: Schlachtmengen aus Hausschlachtungen



3. Erzeugung von Geflügel

3.1 Legehennenhaltung und Eiererzeugung in Unternehmen mit 3 000 und mehr Hennenhaltungsplätzen

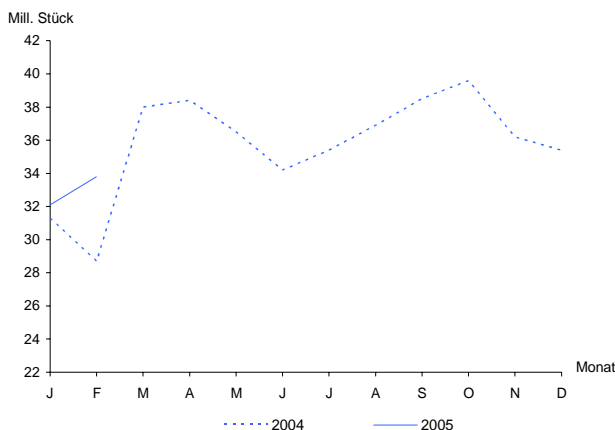
Jahr Monat Kumulativ	Hennenhaltungsplätze am 1. des Monats	Legehennen		Auslastung der Haltungskapazität Prozent	Erzeugte Eier 1 000 Stück	Legeleistung Eier je Henne Stück
		am 1. des Monats ¹⁾	im Durchschnitt			
		1 000 Stück				
1991	2 322 ²⁾	1 552 ²⁾	-	66,8	433 964	279,5
1995	1 587 ²⁾	1 275 ²⁾	1 281	80,3	357 132	278,7
2002	1 894 ²⁾	1 500 ²⁾	1 506	79,2	422 979	280,8
2003	1 908 ²⁾	1 533 ²⁾	1 529	80,4	437 693	286,3
2004	1 830 ²⁾	1 496 ²⁾	1 501	81,8	429 000	285,8
2005						
Januar	1 967	1 528	1 536	77,7	32 118	20,9
Februar	1 965	1 543	1 614	78,5	33 809	20,9
März						
April						
Mai						
Juni						
Juli						
August						
September						
Oktober						
November						
Dezember						
1.1. – 28.2.2005	x	x	1 575	78,1	65 927	41,9
1.1. – 29.2.2004	x	x	1 422	77,2	59 988	42,2

1) einschließlich legereifer Junghennen - 2) Jahresdurchschnitt

3.2 Geschlachtetes Geflügel in Geflügelschlachtereien mit einer monatlichen Schlachtkapazität von 2 000 und mehr Tieren

Jahr Monat Kumulativ	Insgesamt
	t
1991	16 175
1995	56 497
2002	90 879
2003	93 282
2004	103 192
2005	
Januar	8 509
Februar	7 872
März	9 341
April	
Mai	
Juni	
Juli	
August	
September	
Oktober	
November	
Dezember	
1.1. - 31.3.2005	25 722
1.1. - 31.3.2004	24 822

Grafik 7: Eiererzeugung



Grafik 8: Schlachtmengen aus Geflügelschlachtungen

