



Produktion der Viehwirtschaft in Mecklenburg-Vorpommern

November 2003

Bestell-Nr.: C323 2003 11

Herausgabe: 19. Januar 2004
Printausgabe: EUR 2,00

Herausgeber: Statistisches Landesamt Mecklenburg-Vorpommern, Lübecker Straße 287, 19059 Schwerin,
Telefon: 0385 4801-0, Telefax: 0385 4801-123, Internet: <http://www.statistik-mv.de>, E-Mail: poststelle@statistik-mv.de

Zuständiger Dezernent: Dr. Dieter Gabka, Telefon: 0385 4801-659

© Statistisches Landesamt Mecklenburg-Vorpommern, Schwerin, 2004

Für nicht gewerbliche Zwecke sind Vervielfältigung und unentgeltliche Verbreitung, auch auszugsweise, mit Quellenangabe gestattet. Die Verbreitung, auch auszugsweise, über elektronische Systeme/Datenträger bedarf der vorherigen Zustimmung. Alle übrigen Rechte bleiben vorbehalten.

Zeichenerklärungen und Abkürzungen

-	nichts vorhanden
0	weniger als die Hälfte von 1 in der letzten besetzten Stelle, jedoch mehr als nichts
.	Zahlenwert unbekannt oder geheim zu halten
...	Zahl lag bei Redaktionsschluss noch nicht vor
x	Aussage nicht sinnvoll oder Fragestellung nicht zutreffend
/	keine Angabe, da Zahlenwert nicht ausreichend genau oder nicht repräsentativ
()	Zahl hat eingeschränkte Aussagefähigkeit
p	vorläufige Zahl
s	geschätzte Zahl
r	berichtigte Zahl
G	gewerbliche Schlachtungen
H	Hauschlachtungen

Inhaltsverzeichnis

	Seite
Rechtsgrundlagen und Methodik	3
Tabellen	
1. Milcherzeugung und -verwendung	4
2. Schlachtungen und Fleischerzeugung	5 - 7
3. Erzeugung von Geflügel	8

Rechtsgrundlagen und Methodik

Der vorliegende Statistische Bericht umfasst Ergebnisse mehrerer Statistiken, die bundesweit einheitlich auf der Grundlage des Agrarstatistikgesetzes (AgrStatG) in der Fassung der Bekanntmachung vom 8. August 2002 (BGBl. I S. 3118) monatlich durchgeführt werden.

Milcherzeugung und -verwendung

In der monatlichen Milchstatistik werden Daten über die an die Molkereien und Milchsammelstellen gelieferten Milchmengen erfasst. Meldepflichtig sind entsprechend § 2 der Verordnung über Meldepflichten der Milchwirtschaft vom 18. August 1977 (BGBl. I S. 1605), zuletzt geändert durch die Verordnung vom 22. März 1991 (BGBl. I S. 794) Inhaber bzw. Leiter der Molkereien und Milchsammelstellen.

Die Menge der Milchverwendung beim Erzeuger (Differenz zwischen insgesamt erzeugter und bei den Molkereien/Milchsammelstellen angelieferter Milch) sowie die Struktur dieser Verwendung werden vom Statistischen Landesamt auf der Grundlage von Angaben ausgewählter Erzeuger ermittelt.

Die durchschnittliche Milchleistung je Kuh und Jahr errechnet sich aus der Gesamterzeugung an Milch und dem Durchschnittsbestand der im Berichtsjahr gehaltenen Milchkühe.

Der durchschnittliche Milchkuhbestand des Berichtsjahres wird aus den Erhebungen über die Viehbestände vom Mai und November ermittelt.

Schlachtungen

Die Schlachtungsstatistik erfasst monatlich alle im Inland geschlachteten Tiere. Sie beruht auf den Tagebuchaufzeichnungen der amtlichen Tierärzte und Fleischkontrolleure über die Zahl der nach den Bestimmungen des Fleischhygienegesetzes (FIHG) vom 8. Juli 1993 (BGBl. I S. 1189) amtlich untersuchten Tiere. Die Angaben sind untergliedert nach Tierarten, gewerblichen und Haus-schlachtungen sowie der Herkunft der Tiere (Inland, Ausland).

Schlachtgewichte

Im Rahmen der Schlachtgewichtsstatistik sind die Inhaber jener Betriebe meldepflichtig, denen Rinder, Kälber, Schweine oder Schafe lebend oder geschlachtet geliefert werden und die das Fleisch dieser Tiere verkaufen oder verarbeiten. Von der Meldepflicht ausgenommen sind Betriebe, deren durchschnittliche wöchentliche Anlieferung geringer ist als 75 Schweine, 30 Rinder, 30 Kälber oder 50 Schafe.

Schlachtgewichte von Pferden und Ziegen werden auf der Grundlage langjähriger Durchschnittswerte im Einvernehmen mit dem Bundesministerium für Verbraucherschutz, Ernährung und Landwirtschaft festgelegt.

Eiererzeugung und Geflügelschlachtungen

Im Rahmen der Geflügelstatistik werden u. a. monatlich folgende Daten erhoben, und zwar in

- Unternehmen mit Hennenhaltung über die Zahl der vorhandenen Hennenhaltungsplätze, der legenden Hennen sowie der im Vormonat erzeugten Eier;
- Geflügelschlachtereien über das geschlachtete Geflügel.

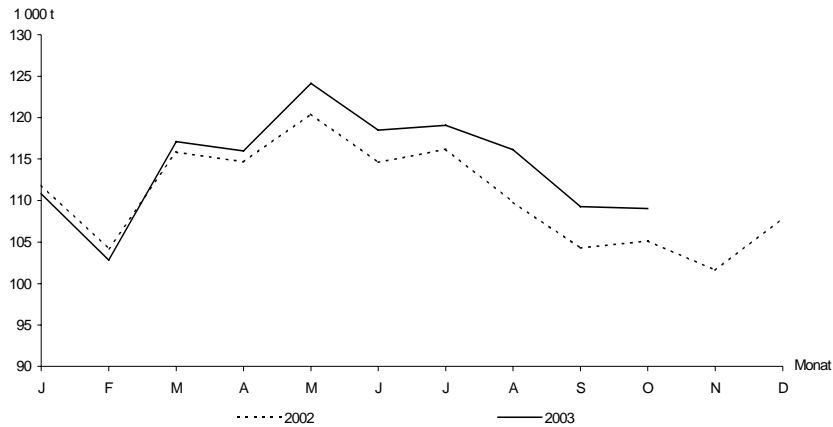
Auskunftspflichtig sind Inhaber und Leiter von Unternehmen mit mindestens 3 000 Hennenhaltungsplätzen sowie Inhaber von Geflügelschlachtereien mit einer Schlachtkapazität von mindestens 2 000 Tieren im Monat.

1. Milcherzeugung und -verwendung

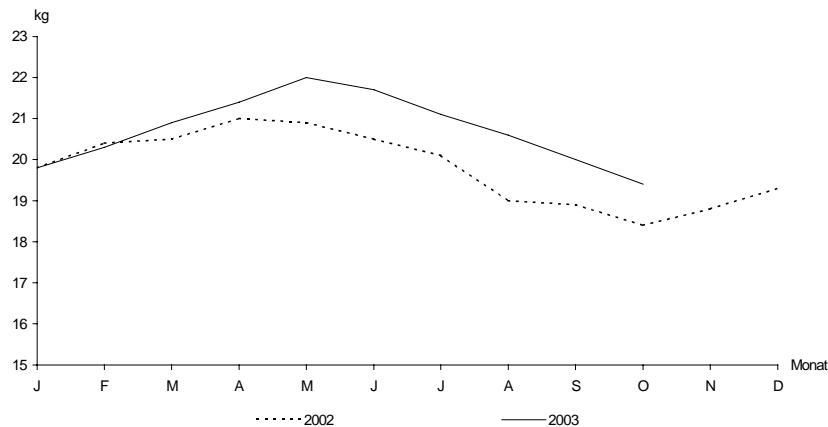
Jahr Monat Kumulativ	Milcherzeugung insgesamt	Milchverwendung			Milchertrag je Kuh	
		an Molkereien und Händler geliefert	verfüttert	sonstige Verwendung 1)	im Jahr bzw. im Monat	am Tag
1991	1 257 898	1 199 041	57 555	1 305	4 275,4	11,7
1992	1 125 404	1 082 716	42 097	591	4 803,0	13,1
1993	1 198 009	1 155 853	41 431	726	5 222,5	14,3
1994	1 164 581	1 118 483	45 392	706	5 032,5	13,8
1995	1 230 104	1 183 117	46 688	299	5 370,6	14,7
1996	1 321 647	1 269 718	51 645	284	5 722,1	15,6
1997	1 383 222	1 327 849	55 106	267	6 012,2	16,5
1998	1 385 729	1 347 360	38 147	222	6 317,3	17,3
1999	1 323 173	1 287 215	35 613	345	6 555,1	18,0
2000	1 350 264	1 318 294	31 528	442	7 002,1	19,1
2001	1 338 463	1 306 809	31 096	558	7 142,5	19,6
2002	1 326 810	1 296 850	29 497	463	7 258,5	19,9
2003						
Januar	110 818	108 214	2 600	3	614,2	19,8
Februar.....	102 809	100 394	2 412	3	569,8	20,3
März	117 101	114 350	2 748	3	649,0	20,9
April	115 973	113 248	2 721	3	642,7	21,4
Mai	124 149	121 232	2 913	4	683,3	22,0
Juni	118 497	116 400	2 027	70	652,2	21,7
Juli	119 087	116 980	2 037	71	655,4	21,1
August	116 139	114 083	1 987	69	639,2	20,6
September.....	109 284	107 350	1 869	65	601,5	20,0
Oktober.....	109 026	107 096	1 865	65	600,0	19,4
November.....						
Dezember.....						
1.1. - 31.10.2003	1 142 881	1 119 347	23 179	356	x	20,7
1.1. - 31.10.2002	1 117 041	1 091 683	24 947	411	x	20,0

1) Direktvermarktung, frisch verbraucht, verarbeitet z. B. zu Landbutter und Landkäse.

Grafik 1: Monatliche Milcherzeugung



Grafik 2: Täglicher Milchertrag je Kuh



2. Schlachtungen und Fleischerzeugung

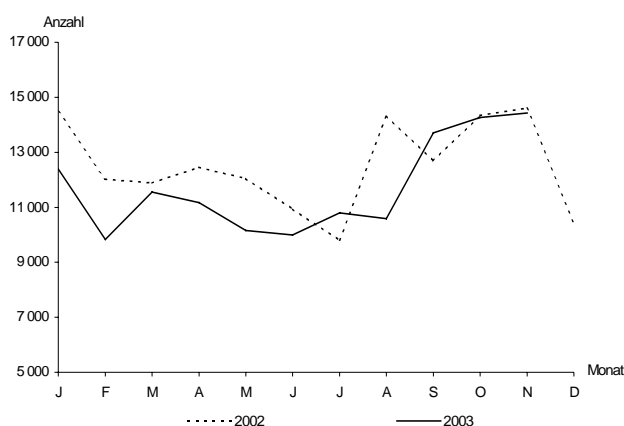
2.1 Anzahl der Schlachtungen von Tieren

Jahr Monat Kumulativ	Rinder zusammen ¹⁾		Davon							
			Ochsen		Bullen		Kühe		Färsen ²⁾	
	G	H	G	H	G	H	G	H	G	H
1991	139 151	3 968	64	1	52 346	1 973	55 376	630	31 365	1 364
1995 ³⁾	140 719	889	1 431	8	50 253	490	76 313	162	12 722	229
2000	129 646	1 250	3 683	34	41 635	614	68 285	121	16 043	481
2001	158 097	1 615	5 745	77	62 915	627	73 311	107	16 126	804
2002	148 442	1 540	6 431	58	49 371	560	75 055	95	17 585	827
2003										
Januar	12 187	198	508	5	3 664	73	6 573	12	1 442	108
Februar	9 659	171	401	2	2 798	66	5 194	9	1 266	94
März	11 411	147	658	10	3 972	64	5 325	7	1 456	66
April	11 078	89	480	4	3 676	37	5 675	3	1 247	45
Mai	10 093	56	725	2	3 443	20	4 502	4	1 423	30
Juni	9 928	61	670	2	3 743	20	4 440	5	1 075	34
Juli	10 729	61	575	5	3 864	13	5 053	10	1 237	33
August	10 536	46	547	2	3 826	13	5 010	6	1 153	25
September	13 646	54	728	2	5 594	22	6 164	6	1 160	24
Oktober	14 149	117	670	11	5 134	41	6 856	12	1 489	53
November	14 224	209	660	7	5 134	87	6 873	15	1 557	100
Dezember										
1.1. - 30.11.2003	127 640	1 209	6 622	52	44 848	456	61 665	89	14 505	612
1.1. - 30.11.2002	138 370	1 193	5 843	55	45 838	422	70 232	81	16 457	635

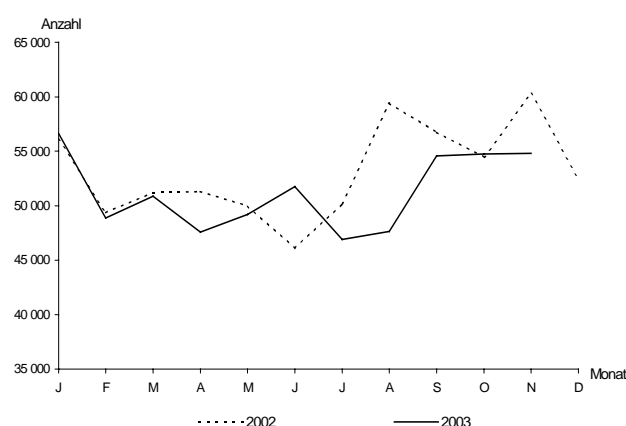
Jahr Monat Kumulativ	Kälber ⁴⁾		Schweine		Schafe		Ziegen		Pferde	
	G	H	G	H	G	H	G	H	G	H
1991	3 435	495	999 071	77 239	8 311	1 298	5	13	126	9
1995 ³⁾	2 749	133	437 931	18 345	796	742	13	12	174	6
2000	698	130	617 278	11 977	3 757	1 022	114	97	101	5
2001	895	331	668 374	13 278	5 370	1 152	202	125	35	6
2002	700	246	623 914	13 647	6 592	1 150	191	120	36	8
2003										
Januar	94	35	54 708	1 933	675	94	-	3	2	1
Februar	69	19	47 380	1 478	575	187	4	-	1	1
März	124	16	49 820	1 050	524	45	26	23	4	-
April	57	8	46 858	747	620	56	25	42	1	-
Mai	157	10	48 574	632	591	30	11	6	1	-
Juni	75	7	50 980	767	471	41	22	6	-	-
Juli	77	11	46 569	343	610	54	21	4	6	-
August	70	5	47 227	416	582	47	15	1	2	-
September	159	10	54 092	473	952	94	13	7	3	1
Oktober	115	8	53 628	1 126	846	161	1	19	2	3
November	124	24	52 706	2 099	738	178	9	18	1	3
Dezember										
1.1. - 30.11.2003	1 121	153	552 542	11 064	7 193	987	138	129	23	9
1.1. - 30.11.2002	676	189	574 112	11 002	6 203	1 023	191	105	33	6

1) ohne Kälber - 2) weibliche Rinder über 300 kg Lebendgewicht, noch nicht gekalbt - 3) bis 1994 tauglich und untauglich beurteilte Tiere; ab 1995 nur geschlachtete Tiere, soweit sie für den menschlichen Verzehr als tauglich beurteilt wurden - 4) Kälber bis 300 kg Lebendgewicht, die noch keine zweiten Zähne haben

Grafik 3: Rinderschlachtungen



Grafik 4: Schweineschlachtungen



2.2 Schlachtmengen insgesamt

Jahr Monat Kumulativ	Insgesamt	Davon								
		Rinder ¹⁾ zusammen	davon				Kälber ³⁾	Schweine	Schafe/ Ziegen	Pferde
			Ochsen	Bullen	Kühe	Färsen ²⁾				
t										
1991	35 070	19	14 838	13 295	6 918	215	.	261	37
1995	39 465	425	16 572	19 371	3 097	222	.	27	48
2000	36 782	1 153	13 487	17 951	4 190	75	.	87	28
2001	47 132	1 736	20 855	20 057	4 485	128	.	120	11
2002	100 621	42 594	1 829	15 440	20 568	4 758	69	57 806	141	12
2003										
Januar	8 752	3 574	147	1 182	1 841	404	9	5 154	14	1
Februar.....	7 213	2 799	110	874	1 463	352	6	4 394	13	1
März	8 096	3 403	197	1 282	1 515	410	10	4 671	11	1
April	7 483	3 198	139	1 152	1 574	334	5	4 267	13	0
Mai	7 407	2 948	221	1 101	1 244	382	11	4 436	11	0
Juni	7 559	2 888	195	1 191	1 212	290	7	4 655	9	0
Juli	7 323	3 114	168	1 251	1 369	326	5	4 190	12	2
August	7 327	3 046	157	1 243	1 341	306	5	4 264	11	1
September.....	8 930	4 019	209	1 834	1 676	300	12	4 879	19	1
Oktober.....	9 062	4 122	195	1 635	1 897	395	9	4 912	18	1
November.....	9 146	4 181	179	1 689	1 887	426	9	4 938	17	1
Dezember.....										
1.1. - 30.11.2003	88 297	37 293	1 916	14 434	17 018	3 926	88	50 759	148	9
1.1. - 30.11.2002	92 765	39 690	1 662	14 357	19 249	4 422	63	52 870	132	11

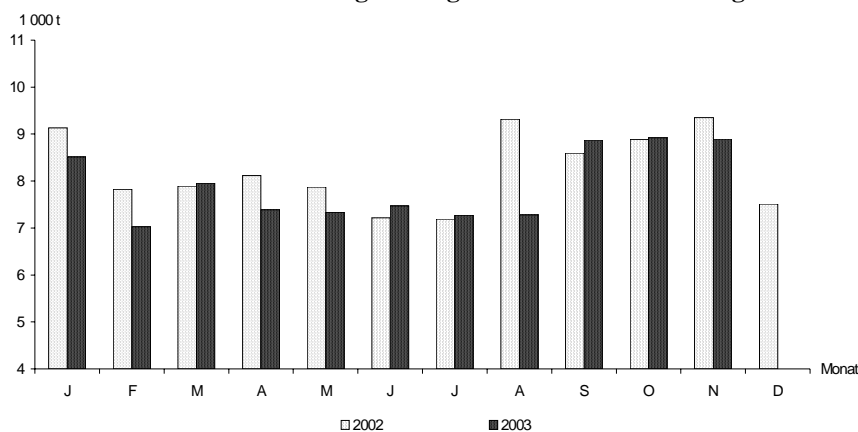
1) ohne Kälber - 2) weibliche Rinder über 300 kg Lebendgewicht, noch nicht gekalbt - 3) Kälber bis 300 kg Lebendgewicht, die noch keine zweiten Zähne haben

2.3 Schlachtmengen aus gewerblichen Schlachtungen

Jahr Monat Kumulativ	Insgesamt	Davon								
		Rinder ¹⁾ zusammen	davon				Kälber ³⁾	Schweine	Schafe/ Ziegen	Pferde
			Ochsen	Bullen	Kühe	Färsen ²⁾				
t										
1991	124 709	34 090	16	14 298	13 145	6 631	188	90 172	225	34
1995	79 351	39 207	423	16 412	19 330	3 042	212	39 872	14	46
2000	91 614	36 421	1 143	13 291	17 920	4 068	64	55 035	68	27
2001	106 685	46 664	1 713	20 651	20 027	4 273	94	59 821	97	9
2002	98 904	42 167	1 813	15 268	20 541	4 545	50	56 559	119	10
2003										
Januar	8 515	3 518	145	1 159	1 838	376	7	4 978	12	1
Februar.....	7 028	2 752	110	854	1 461	328	5	4 261	10	0
März	7 954	3 360	194	1 262	1 513	392	9	4 574	10	1
April	7 388	3 173	138	1 140	1 573	322	4	4 200	11	0
Mai	7 332	2 932	220	1 095	1 243	374	11	4 379	11	0
Juni	7 471	2 871	195	1 185	1 211	281	6	4 586	9	0
Juli	7 274	3 097	167	1 247	1 366	318	5	4 160	11	2
August	7 276	3 034	156	1 238	1 339	300	5	4 227	11	1
September.....	8 869	4 004	208	1 826	1 674	294	11	4 837	17	1
Oktober.....	8 923	4 089	192	1 622	1 893	382	8	4 811	15	1
November.....	8 891	4 121	177	1 661	1 883	400	8	4 749	13	0
Dezember.....										
1.1. - 30.11.2003	86 923	36 951	1 901	14 290	16 994	3 767	78	49 761	128	6
1.1. - 30.11.2002	91 398	39 357	1 647	14 226	19 227	4 257	49	51 872	112	9

1) ohne Kälber - 2) weibliche Rinder über 300 kg Lebendgewicht, noch nicht gekalbt - 3) Kälber bis 300 kg Lebendgewicht, die noch keine zweiten Zähne haben

Grafik 5: Schlachtmengen aus gewerblichen Schlachtungen



2.4 Schlachtmengen aus Hausschlachtungen

Jahr Monat Kumulativ	Insgesamt	Davon								
		Rinder ¹⁾ zusammen	davon				Kälber ³⁾	Schweine	Schafe/ Ziegen	Pferde
			Ochsen	Bullen	Kühe	Färsen ²⁾				
t										
1991	980	3	540	150	287	27	.	36	3
1995	258	2	160	41	55	10	.	13	2
2000	361	11	196	32	122	12	.	20	1
2001	468	23	204	29	212	34	.	22	2
2002	1 717	427	16	172	26	213	19	1 247	22	2
2003										
Januar	236	56	1	23	3	28	3	176	2	0
Februar.....	185	48	1	20	3	24	1	133	3	0
März	142	43	3	20	2	18	1	96	1	-
April	94	25	1	12	1	12	1	67	2	0
Mai	74	16	1	6	1	8	1	57	1	0
Juni	88	17	1	6	1	9	1	69	1	0
Juli	49	17	1	4	3	9	1	31	1	-
August	51	13	1	4	2	7	0	37	1	-
September.....	61	16	1	7	2	6	1	42	2	0
Oktober.....	139	33	3	13	3	14	1	101	3	1
November.....	255	60	2	28	4	26	2	189	3	1
Dezember.....										
1.1. - 30.11.2003	1 374	343	15	145	25	159	11	998	19	3
1.1. - 30.11.2002	1 367	333	15	131	22	164	15	998	20	2

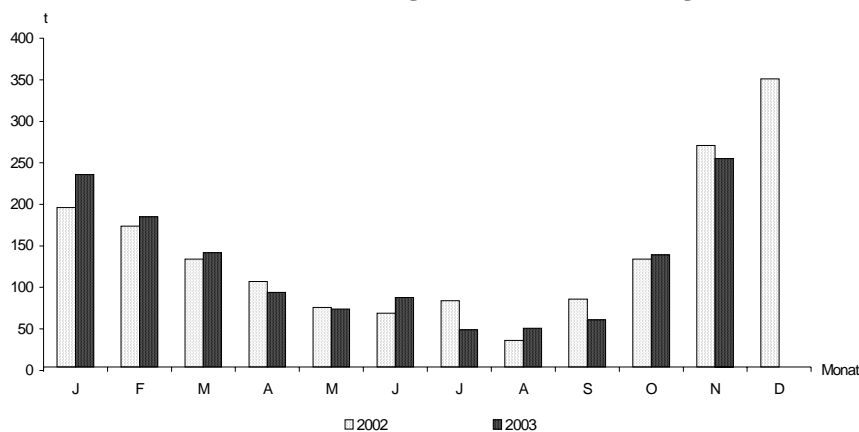
1) ohne Kälber - 2) weibliche Rinder über 300 kg Lebendgewicht, noch nicht gekalbt - 3) Kälber bis 300 kg Lebendgewicht, die noch keine zweiten Zähne haben

2.5 Durchschnittliche Schlachtgewichte von gewerblich geschlachteten Tieren

Jahr Monat	Rinder ¹⁾ insgesamt	Davon				Kälber ³⁾	Schweine	Schafe	Ziegen	Pferde
		Ochsen	Bullen	Kühe	Färsen ²⁾					
		kg								
1991	246	277	273	237	212	55	90	26	.	250
1995	279	296	327	253	239	77	91	17	18	264
2000	281	310	319	262	254	89	89	17	18	264
2001	295	298	329	273	265	102	89	17	18	264
2002	284	282	309	274	258	72	91	17	18	264
2003										
Januar	289	286	316	280	261	72	91	17	18	264
Februar.....	285	273	305	281	259	71	90	17	18	264
März	295	294	318	284	269	73	92	17	18	264
April	286	287	310	277	258	69	90	17	18	264
Mai	291	303	318	276	263	68	90	17	18	264
Juni	289	290	317	273	261	79	90	17	18	264
Juli	289	290	323	270	257	61	89	17	18	264
August	288	285	324	267	260	65	90	17	18	264
September.....	293	286	326	272	254	70	89	17	18	264
Oktober.....	289	286	316	276	256	70	90	17	18	264
November.....	290	269	324	274	257	62	90	17	18	264
Dezember.....										

1) ohne Kälber - 2) weibliche Rinder über 300 kg Lebendgewicht, noch nicht gekalbt - 3) Kälber bis 300 kg Lebendgewicht, die noch keine zweiten Zähne haben

Grafik 6: Schlachtmengen aus Hausschlachtungen



3. Erzeugung von Geflügel

3.1 Legehennenhaltung und Eierzeugung in Unternehmen mit 3 000 und mehr Hennenhaltungsplätzen

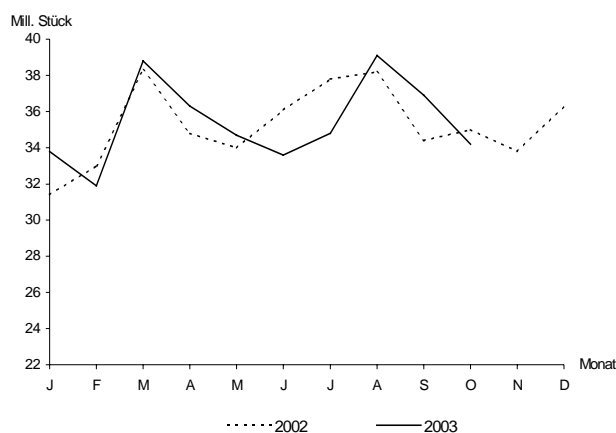
Jahr Monat Kumulativ	Hennenhaltungsplätze am 1. des Monats	Legehennen		Auslastung der Haltungskapazität	Erzeugte Eier 1 000 Stück	Legeleistung Eier je Henne Stück
		am 1. des Monats 1)	im Durchschnitt			
		1 000 Stück		Prozent		
1991	2 322 ²⁾	1 552 ²⁾	-	66,8	433 964	279,5
1995	1 587 ²⁾	1 275 ²⁾	1 281	80,3	357 132	278,7
2000	1 604 ²⁾	1 336 ²⁾	1 333	83,3	379 412	284,6
2001	1 825 ²⁾	1 495 ²⁾	1 490	81,9	404 418	271,4
2002	1 894 ²⁾	1 500 ²⁾	1 500	79,2	422 979	282,0
2003						
Januar	1 888	1 422	1 468	75,3	33 774	23,0
Februar	1 859	1 513	1 539	81,4	31 872	20,7
März	1 844	1 565	1 559	84,9	38 830	24,9
April	1 844	1 553	1 491	84,2	36 319	24,4
Mai	1 844	1 429	1 460	77,5	34 672	23,8
Juni	1 825	1 490	1 456	81,7	33 574	23,1
Juli	1 822	1 421	1 482	78,0	34 758	23,5
August	1 823	1 551	1 530	85,1	39 144	25,6
September	1 823	1 508	1 463	82,7	36 942	25,2
Oktober	1 811	1 418	1 381	78,3	34 224	24,8
November						
Dezember						
1.1. - 31.10.2003	x	x	1 483	80,9	354 109	238,9
1.1. - 31.10.2002	x	x	1 512	79,5	352 907	233,4

1) einschließlich legereifer Junghennen - 2) Jahresdurchschnitt

3.2 Geschlachtetes Geflügel in Geflügelschlachtereien mit einer monatlichen Schlachtkapazität von 2 000 und mehr Tieren

Jahr Monat Kumulativ	Insgesamt
	t
1991	16 175
1995	56 497
2000	71 186
2001	90 329
2002	90 879
2003	
Januar	7 843
Februar	6 651
März	7 821
April	7 647
Mai	8 078
Juni	7 717
Juli	8 234
August	7 338
September	7 992
Oktober	8 016
November	8 043
Dezember	
1.1. - 30.11.2003	85 381
1.1. - 30.11.2002	83 653

Grafik 7: Eierzeugung



Grafik 8: Schlachtmengen aus Geflügelschlachtungen

