



Gerichtliche Ehelösungen in Mecklenburg-Vorpommern

2001



Statistische Berichte

Zeichenerklärungen und Abkürzungen

-	nichts vorhanden
0	weniger als die Hälfte von 1 in der letzten besetzten Stelle, jedoch mehr als nichts
.	Zahlenwert unbekannt oder geheim zu halten
...	Zahl lag bei Redaktionsschluss noch nicht vor
x	Aussage nicht sinnvoll oder Fragestellung nicht zutreffend
/	keine Angabe, da Zahlenwert nicht ausreichend genau oder nicht repräsentativ
()	Zahl hat eingeschränkte Aussagefähigkeit
p	vorläufige Zahl
s	geschätzte Zahl
r	berichtigte Zahl

Abs.	Absatz
BGB	Bürgerliches Gesetzbuch
§	Paragraph

Abweichungen in den Summen erklären sich aus dem Auf- und Abrunden der Einzelwerte.

Inhaltsverzeichnis

	Seite
1. Ehescheidungen nach rechtlicher Grundlage und Antragsteller	4
2. Ehescheidungen nach rechtlicher Grundlage und Eheschließungsjahr	4
3. Ehescheidungen nach Zahl der betroffenen Kinder und Eheschließungsjahr	5
4. Ehescheidungen nach Altersgruppen der beiden Geschiedenen und Ehedauer	6
5. Geschiedene Ehen nach dem Alter der Partner	6
6. Ehescheidungen nach dem Antragsteller und Kreisen	7
7. Ehescheidungen nach Zahl der betroffenen Kinder und Kreisen	7
8. Ehescheidungen nach Ehedauer und Kreisen	8

Erläuterungen

Die Angaben in diesem Bericht beziehen sich auf die von den Amtsgerichten dem Statistischen Landesamt gemeldeten Fälle gerichtlicher Ehelösungen. Das sind Ehescheidungen und Urteile über Aufhebung und Nichtigkeit einer Ehe. Da die Aufhebungen/Nichtigkeiten zahlenmäßig sehr gering sind, wurde in der Darstellung ausschließlich auf Ehescheidungen eingegangen.

Dem Einigungsvertrag entsprechend findet in Mecklenburg-Vorpommern seit dem 3.10.1990 das Bürgerliche Gesetzbuch seine Anwendung. Demnach gilt bei Ehelösungen das Zerrüttungsprinzip. Einziger Scheidungsgrund ist das Scheitern der Ehe.

§ 1 565 BGB (Gescheiterte Ehe)

- (1) Eine Ehe kann geschieden werden, wenn sie gescheitert ist. Die Ehe ist gescheitert, wenn die Lebensgemeinschaft der Ehegatten nicht mehr besteht und nicht erwartet werden kann, dass die Ehegatten sie wiederherstellen.
- (2) Leben die Ehegatten noch nicht ein Jahr getrennt, so kann die Ehe nur geschieden werden, wenn die Fortsetzung der Ehe für den Antragsteller aus Gründen, die in der Person des anderen Ehegatten liegen, eine unzumutbare Härte darstellen würde.

§ 1 566 BGB (Vermutung)

- (1) Es wird unwiderlegbar vermutet, dass die Ehe gescheitert ist, wenn die Ehegatten seit einem Jahr getrennt leben und beide Ehegatten die Scheidung beantragen oder der Antragsgegner der Scheidung zustimmt.
- (2) Es wird unwiderlegbar vermutet, dass die Ehe gescheitert ist, wenn die Ehegatten seit drei Jahren getrennt leben.

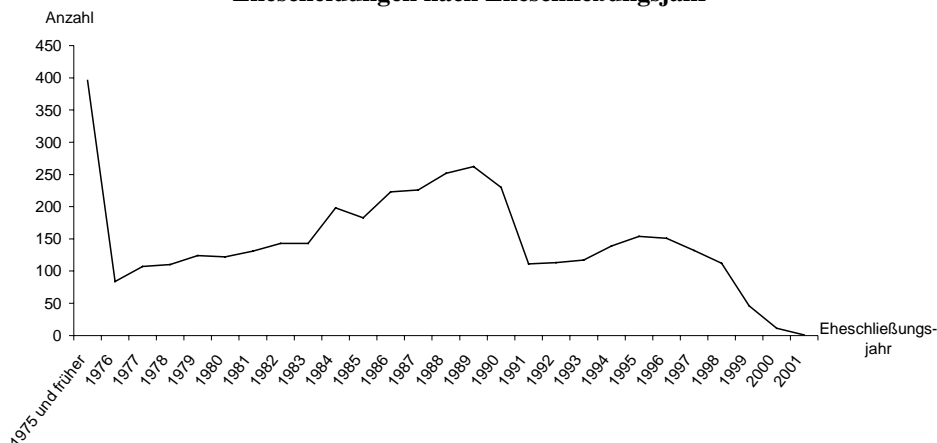
1. Ehescheidungen nach rechtlicher Grundlage und Antragsteller

Antragsteller	Geschiedene Ehen insgesamt	Davon geschieden aufgrund				
		§ 1 565 Abs.1 in Verbindung mit § 1 565 Abs. 2 BGB	§ 1 565 Abs. 1 BGB	§ 1 565 Abs.1 in Verbindung mit § 1 566 Abs. 1 BGB	§ 1 565 Abs.1 in Verbindung mit § 1 566 Abs. 2 BGB	anderer Vorschriften
Mann ohne Zustimmung der Frau	13	2	5	-	5	1
Mann mit Zustimmung der Frau	1 116	63	100	867	84	2
Frau ohne Zustimmung des Mannes	31	5	17	-	8	1
Frau mit Zustimmung des Mannes.....	2 490	137	205	1 975	169	4
Beide.....	371	8	75	246	41	1
Insgesamt	4 021	215	402	3 088	307	9

2. Ehescheidungen nach rechtlicher Grundlage und Eheschließungsjahr

Eheschließungsjahr	Geschiedene Ehen insgesamt	Davon geschieden aufgrund				
		§ 1 565 Abs. 1 in Verbindung mit § 1 565 Abs. 2 BGB	§ 1 565 Abs. 1 BGB	§ 1 565 Abs. 1 in Verbindung mit § 1 566 Abs. 1 BGB	§ 1 565 Abs. 1 in Verbindung mit § 1 566 Abs. 2 BGB	anderer Vorschriften
2001	1	1	-	-	-	-
2000	11	2	-	9	-	-
1999	46	3	6	37	-	-
1998	112	1	14	94	2	1
1997	132	8	21	97	6	-
1996	151	4	17	115	14	1
1995	154	8	16	120	10	-
1994	139	7	15	106	11	-
1993	117	5	19	84	9	-
1992	113	5	10	91	7	-
1991	111	3	9	94	5	-
1990	230	13	22	178	15	2
1989	262	18	20	210	14	-
1988	252	10	16	207	19	-
1987	226	11	15	175	25	-
1986	223	11	18	170	23	1
1985	183	11	21	138	13	-
1984	198	14	18	153	13	-
1983	143	10	16	103	14	-
1982	143	16	13	101	13	-
1981	131	5	15	103	8	-
1980	122	5	16	95	6	-
1979	124	4	13	94	12	1
1978	110	4	11	84	11	-
1977	107	4	12	79	12	-
1976	84	4	4	72	4	-
1975 und früher.....	396	28	45	279	41	3
Insgesamt	4 021	215	402	3 088	307	9

Ehescheidungen nach Eheschließungsjahr

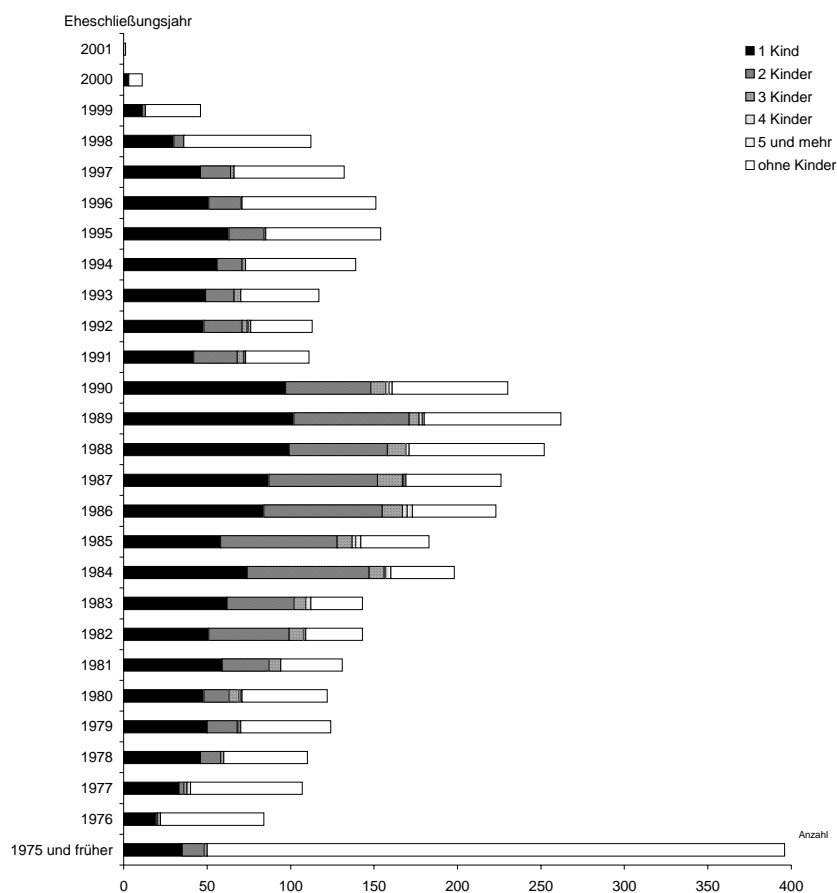


3. Ehescheidungen nach Zahl der betroffenen Kinder und Eheschließungsjahr

Eheschließungsjahr	Geschiedene Ehen insgesamt	Ohne Kinder	Nach Zahl der noch lebenden minderjährigen Kinder ¹⁾ dieser Ehen					Gesamtzahl der Kinder
			1	2	3	4	5 und mehr	
2001	1	1	-	-	-	-	-	-
2000	11	8	3	-	-	-	-	3
1999	46	33	11	2	-	-	-	15
1998	112	76	30	6	-	-	-	42
1997	132	66	46	18	2	-	-	88
1996	151	80	51	19	-	1	-	93
1995	154	69	63	21	1	-	-	108
1994	139	66	56	15	2	-	-	92
1993	117	47	49	17	4	-	-	95
1992	113	37	48	23	3	1	1	112
1991	111	38	42	26	4	1	-	110
1990	230	69	97	51	9	2	2	244
1989	262	82	102	69	6	2	1	271
1988	252	81	99	59	11	-	2	263
1987	226	57	87	65	15	1	1	271
1986	223	50	84	71	12	3	3	294
1985	183	41	58	70	9	2	3	248
1984	198	38	74	73	9	1	3	266
1983	143	31	62	40	7	3	-	175
1982	143	34	51	48	9	1	-	178
1981	131	37	59	28	7	-	-	136
1980	122	51	48	15	6	1	1	108
1979	124	54	50	18	1	1	-	93
1978	110	50	46	12	2	-	-	76
1977	107	67	33	3	2	2	-	53
1976	84	62	19	1	2	-	-	27
1975 und früher.....	396	346	35	13	2	-	-	67
Insgesamt	4 021	1 671	1 403	783	125	22	17	3 528

1) einschließlich der legitimierten Kinder

Ehescheidungen nach Zahl der betroffenen Kinder dieser Ehen



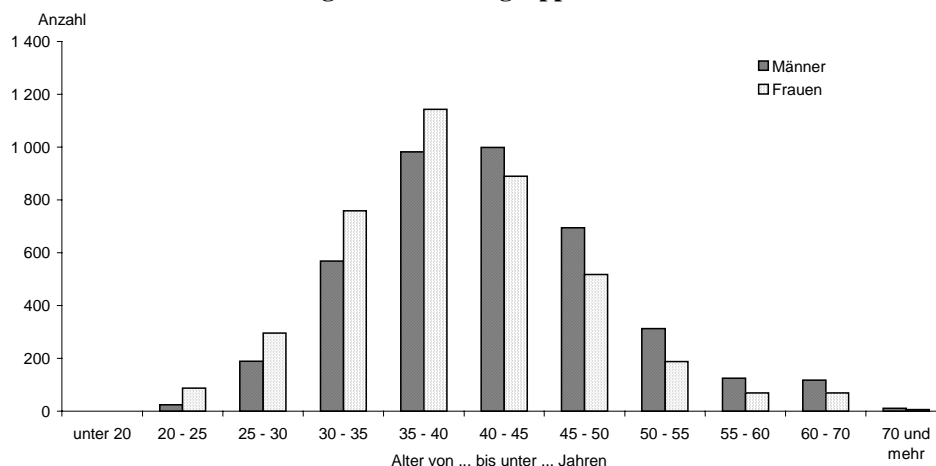
4. Ehescheidungen nach Altersgruppen der beiden Geschiedenen und Ehedauer

Alter von ... bis unter ... Jahren	Geschiedene									
	insgesamt	davon mit einer Ehedauer von ... bis einschließlich ... Jahren								
		bis einschl. 5	6 - 10	11 - 15	16 - 20	21 - 25	26 - 30	31 - 35	36 - 40	41 und mehr
Männer										
Unter 20	-	-	-	-	-	-	-	-	-	-
20 - 25	24	24	-	-	-	-	-	-	-	-
25 - 30	189	113	76	-	-	-	-	-	-	-
30 - 35	568	133	215	218	2	-	-	-	-	-
35 - 40	982	85	167	519	205	6	-	-	-	-
40 - 45	999	44	88	265	405	194	3	-	-	-
45 - 50	694	32	47	103	122	270	119	1	-	-
50 - 55	313	13	15	44	37	52	103	48	1	-
55 - 60	124	5	7	23	16	10	15	37	11	-
60 - 70	117	3	16	20	10	14	7	8	26	13
70 und mehr	11	1	3	1	1	1	1	-	-	3
Insgesamt	4 021	453	634	1 193	798	547	248	94	38	16
Frauen										
Unter 20	-	-	-	-	-	-	-	-	-	-
20 - 25	86	76	10	-	-	-	-	-	-	-
25 - 30	296	143	142	11	-	-	-	-	-	-
30 - 35	759	105	217	422	15	-	-	-	-	-
35 - 40	1 143	58	143	494	413	35	-	-	-	-
40 - 45	889	31	69	164	286	326	13	-	-	-
45 - 50	518	21	29	68	52	154	182	12	-	-
50 - 55	188	12	13	16	18	23	40	64	2	-
55 - 60	69	2	7	7	10	5	5	11	22	-
60 - 70	68	5	3	10	3	4	7	7	14	15
70 und mehr	5	-	1	1	1	-	1	-	-	1
Insgesamt	4 021	453	634	1 193	798	547	248	94	38	16

5. Geschiedene Ehen nach dem Alter der Partner

Männer im Alter von ... bis unter ... Jahren	ins- gesamt	Frauen im Alter von ... bis unter ... Jahren										
		unter 20	20 - 25	25 - 30	30 - 35	35 - 40	40 - 45	45 - 50	50 - 55	55 - 60	60 - 70	70 und mehr
Unter 20	-	-	-	-	-	-	-	-	-	-	-	-
20 - 25	24	-	14	7	-	2	1	-	-	-	-	-
25 - 30	189	-	47	104	22	6	5	3	1	-	1	-
30 - 35	568	-	15	128	324	75	13	10	3	-	-	-
35 - 40	982	-	7	39	307	535	79	13	2	-	-	-
40 - 45	999	-	1	10	85	412	426	59	5	1	-	-
45 - 50	694	-	-	6	13	86	290	263	33	1	2	-
50 - 55	313	-	2	2	6	17	50	138	86	10	2	-
55 - 60	124	-	-	-	2	4	15	22	45	25	10	1
60 - 70	117	-	-	-	-	6	10	8	13	30	48	2
70 und mehr	11	-	-	-	-	-	-	2	-	2	5	2
Insgesamt	4 021	-	86	296	759	1 143	889	518	188	69	68	5

Ehescheidungen nach Altersgruppen und Geschlecht



6. Ehescheidungen nach dem Antragsteller und Kreisen

Kreisfreie Stadt Landkreis Land	Geschiedene Ehen		Antragsteller				beide
	insgesamt	je 10 000 Einwohner (p)	Mann ohne	Mann mit	Frau ohne	Frau mit	
			Zustimmung der Frau		Zustimmung des Mannes		
Kreisfreie Städte							
Greifswald	135	25,0	-	41	1	92	1
Neubrandenburg	246	33,8	1	74	2	154	15
Rostock	659	32,9	1	206	4	437	11
Schwerin	327	32,5	-	94	-	171	62
Stralsund	112	18,5	-	41	-	71	-
Wismar	112	23,9	1	25	3	64	19
Landkreise							
Bad Doberan	147	12,4	-	44	-	101	2
Demmin	199	21,2	2	51	3	142	1
Güstrow	232	20,7	-	74	1	157	-
Ludwigslust	222	16,9	-	44	-	122	56
Mecklenburg-Strelitz	110	12,6	-	33	1	76	-
Müritz	139	19,9	1	27	1	79	31
Nordvorpommern	362	30,6	1	91	2	195	73
Nordwestmecklenburg	245	20,2	1	67	2	151	24
Ostvorpommern	350	30,7	1	88	5	224	32
Parchim	131	12,1	2	40	5	69	15
Rügen	180	24,0	2	45	1	103	29
Uecker-Randow	113	13,4	-	31	-	82	-
Mecklenburg-Vorpommern.....	4 021	22,7	13	1 116	31	2 490	371



7. Ehescheidungen nach Zahl der betroffenen Kinder und Kreisen

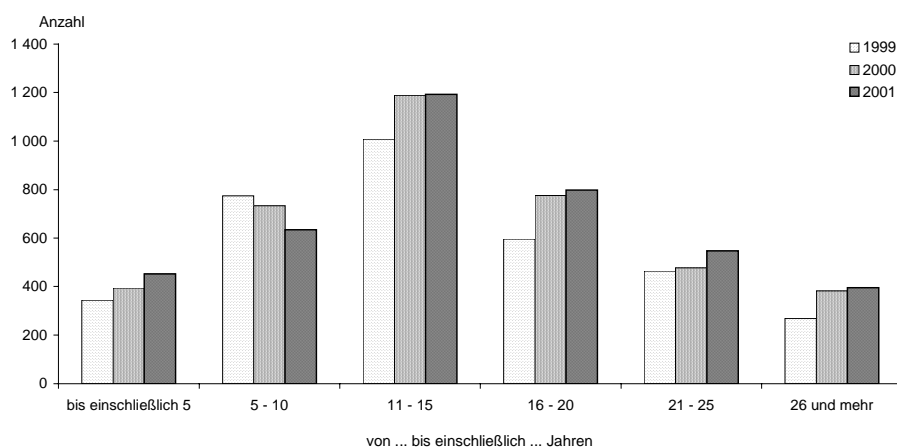
Kreisfreie Stadt Landkreis Land	Geschiedene Ehen insgesamt	Ohne Kinder	Nach Zahl der noch lebenden minderjährigen Kinder ¹⁾ dieser Ehen					Gesamt- zahl der Kinder
			1	2	3	4	5 und mehr	
			Kreisfreie Städte					
Greifswald	135	74	38	20	1	-	2	94
Neubrandenburg	246	82	100	52	10	1	1	243
Rostock	659	370	188	83	13	3	2	415
Schwerin	327	174	100	45	6	1	1	220
Stralsund	112	43	43	22	4	-	-	99
Wismar	112	51	35	20	3	3	-	96
Landkreise								
Bad Doberan	147	52	52	36	7	-	-	145
Demmin	199	64	77	47	7	3	1	209
Güstrow	232	101	78	47	2	2	2	196
Ludwigslust	222	62	93	54	10	2	1	244
Mecklenburg-Strelitz	110	40	43	24	3	-	-	100
Müritz	139	50	54	30	4	-	1	131
Nordvorpommern	362	117	151	83	7	3	1	355
Nordwestmecklenburg	245	78	87	63	14	2	1	268
Ostvorpommern	350	125	131	76	16	-	2	342
Parchim	131	43	42	37	8	1	-	144
Rügen	180	117	38	19	4	-	2	102
Uecker-Randow	113	28	53	25	6	1	-	125
Mecklenburg-Vorpommern.....	4 021	1 671	1 403	783	125	22	17	3 528

8. Ehescheidungen nach Ehedauer und Kreisen

Kreisfreie Stadt Landkreis Land	Geschiedene Ehen insgesamt	Davon mit einer Ehedauer von ... bis einschließlich ... Jahren					
		bis einschl. 5	5 - 10	11 - 15	16 - 20	21 - 25	26 und mehr
Kreisfreie Städte							
Greifswald	135	16	22	45	30	12	10
Neubrandenburg	246	25	38	73	49	40	21
Rostock	659	73	110	215	106	86	69
Schwerin	327	59	53	83	48	46	38
Stralsund	112	10	11	41	24	14	12
Wismar	112	14	25	29	23	11	10
Landkreise							
Bad Doberan	147	22	20	42	33	14	16
Demmin	199	28	24	52	39	29	27
Güstrow	232	25	33	73	47	35	19
Ludwigslust	222	13	30	75	45	44	15
Mecklenburg-Strelitz	110	6	17	34	33	13	7
Müritz	139	11	33	36	31	17	11
Nordvorpommern	362	34	63	102	77	53	33
Nordwestmecklenburg	245	32	47	64	55	27	20
Ostvorpommern	350	30	58	108	60	55	39
Parchim	131	20	15	36	32	9	19
Rügen	180	26	17	53	36	29	19
Uecker-Randow	113	9	18	32	30	13	11
Mecklenburg-Vorpommern.....	4 021	453	634	1 193	798	547	396

1) einschließlich der legitimized Kinder

Ehescheidungen nach der Ehedauer



Herausgeber: Statistisches Landesamt Mecklenburg-Vorpommern
 Lübecker Straße 287, 19059 Schwerin
 Telefon: 0385 4801-0
 Telefax: 0385 4801-123
 Internet: <http://www.statistik-mv.de>
 E-Mail: poststelle@statistik-mv.de

Zuständiger Dezernent: Hartmut Spickermann
 Telefon: 0385 4801-

Herausgabe: Juni 2002

Preis: EUR 2,00

© Statistisches Landesamt Mecklenburg-Vorpommern, Schwerin, 2002
 Für nicht gewerbliche Zwecke sind Vervielfältigung und unentgeltliche Verbreitung, auch auszugsweise, mit Quellenangabe gestattet. Die Verbreitung, auch auszugsweise, über elektronische Systeme/Datenträger bedarf der vorherigen Zustimmung. Alle übrigen Rechte bleiben vorbehalten.