

Allgemein bildende Schulen
Berufliche Schulen, Berufsbildung

B I - j
B II - j

Lehrkräfte und Lehrernachwuchs an allgemein bildenden und beruflichen Schulen in Mecklenburg-Vorpommern

Schuljahr 2005/2006

Bestell-Nr.: B123 2005 00

Herausgabe: 24. November 2006

Printausgabe: EUR 4,00

Herausgeber: Statistisches Amt Mecklenburg-Vorpommern, Lübecker Straße 287, 19059 Schwerin,
Telefon: 0385 4801-0, Telefax: 0385 4801-4123, Internet: <http://www.statistik-mv.de>, E-Mail: statistik.post@statistik-mv.de

Zuständige Dezernentin: Gabriele Kleinpeter, Telefon: 0385 4801-4718

© Statistisches Amt Mecklenburg-Vorpommern, Schwerin, 2006

Für nicht gewerbliche Zwecke sind Vervielfältigung und unentgeltliche Verbreitung, auch auszugsweise, mit Quellenangabe gestattet. Die Verbreitung, auch auszugsweise, über elektronische Systeme/Datenträger bedarf der vorherigen Zustimmung. Alle übrigen Rechte bleiben vorbehalten.

Zeichenerklärungen und Abkürzungen

-	nichts vorhanden
0	weniger als die Hälfte von 1 in der letzten besetzten Stelle, jedoch mehr als nichts
.	Zahlenwert unbekannt oder geheim zu halten
...	Zahl lag bei Redaktionsschluss noch nicht vor
x	Aussage nicht sinnvoll oder Fragestellung nicht zutreffend
/	keine Angabe, da Zahlenwert nicht ausreichend genau oder nicht repräsentativ
()	Zahl hat eingeschränkte Aussagefähigkeit
p	vorläufige Zahl
s	geschätzte Zahl
r	berichtigte Zahl

Abweichungen in den Summen erklären sich aus dem Auf- und Abrunden der Einzelwerte.

Inhaltsverzeichnis

Vorbemerkungen	4
Erläuterungen	4
1. Lehrkräfte an allgemein bildenden Schulen	5
1.1. Hauptberufliche Lehrkräfte an allgemein bildenden Schulen in ausgewählten Jahren nach Geschlecht und Altersgruppen	5
1.2. Lehrkräfte sowie Anwärter/Referendare an allgemein bildenden Schulen am 22.8.2005 nach Geschlecht, Beschäftigungsumfang und Schulart	6
1.3. Hauptberufliche Lehrkräfte an allgemein bildenden Schulen am 28.8.2005 nach Geschlecht, Altersgruppen und Schulart	7
1.3.1. Voll- bzw. teilzeitbeschäftigte Lehrkräfte an allgemein bildenden Schulen am 28.8.2005 nach Geschlecht, Altersgruppen und Schulart	8
1.3.1.1. Schulen insgesamt	8
1.3.1.2. Öffentliche Schulen	9
1.4. Zu- und Abgänge hauptberuflicher Lehrkräfte an allgemein bildenden Schulen im Schuljahr 2004/05 nach Gründen und Geschlecht	10
1.5. Hauptberufliche Lehrkräfte an allgemein bildenden Schulen am 22.8.2005 nach Geschlecht, Altersgruppen und Lehramtsprüfung	11
1.6. Hauptberufliche Lehrkräfte an allgemein bildenden Schulen am 22.8.2005 nach Fächern der Lehrbefähigung und Schulart	12
1.6.1. Schulen insgesamt	12
1.6.2. Öffentliche Schulen	13
1.7. Hauptberufliche Lehrkräfte an allgemein bildenden Schulen am 22.8.2005 nach Fächern der Lehrbefähigung, Beschäftigungsumfang und Geschlecht	14
1.7.1. Schulen insgesamt	14
1.7.2. Öffentliche Schulen	15
1.8. Hauptberufliche Lehrkräfte an allgemein bildenden Schulen am 22.8.2005 nach Fächern der Lernbefähigung und Altersgruppen	16
1.8.1. Schulen insgesamt	16
1.8.2. Öffentliche Schulen	17
1.9. Lehrkräfte an allgemein bildenden Schulen am 22.8.2005 nach Geschlecht, Beschäftigungsumfang und Kreisen	18
1.9.1. Schulen insgesamt	18
1.9.2. Öffentliche Schulen	19
1.10. Hauptberufliche Lehrkräfte an allgemein bildenden Schulen am 22.8.2005 nach Geschlecht, Beschäftigungsumfang, Schulart und Kreisen	20
1.10.1. Schulen insgesamt	20
1.10.2. Öffentliche Schulen	21
1.11. Personal mit sonderpädagogischer Aufgabenstellung	22
1.11.1. Personal mit sonderpädagogischer Aufgabenstellung am 22.8.2005 nach Beschäftigungsumfang und Kreisen	22
1.11.2. Personal mit sonderpädagogischer Aufgabenstellung am 22.8.2005 nach Altersgruppen und Kreisen	23
1.11.3. Personal mit sonderpädagogischer Aufgabenstellung in ausgewählten Jahren nach Geschlecht und Kreisen	24

Grafische Darstellungen der hauptberuflichen Lehrkräfte an allgemein bildenden und beruflichen Schulen	25
2. Lehrkräfte an beruflichen Schulen.....	26
2.1. Hauptberufliche Lehrkräfte an beruflichen Schulen 1992, 1995, 2000, 2002 bis 2005 nach Altersgruppen und Geschlecht	26
2.2. Lehrkräfte an beruflichen Schulen am 2.11.2005 nach Beschäftigungsumfang, Geschlecht und Altersgruppen	27
2.3. Lehrkräfte an beruflichen Schulen am 2.11.2005 nach Beschäftigungsumfang, Geschlecht und Schularten	28
2.4. Hauptberufliche Lehrkräfte an beruflichen Schulen am 2.11.2005 nach fachlicher Qualifikation, Altersgruppen und Geschlecht	29
2.5. Hauptberufliche Lehrkräfte an beruflichen Schulen am 2.11.2005 nach rechtlichem Status der Schule, Geschlecht und fachlicher Qualifikation.....	30
2.6. Hauptberufliche Lehrkräfte an beruflichen Schulen am 2.11.2005 nach rechtlichem Status der Schule, Geschlecht und Lehramt	30
2.7. Hauptberufliche Lehrkräfte an beruflichen Schulen am 2.11.2005 nach Altersgruppen, Lehramt und Geschlecht.....	31
2.7.1. Schulen insgesamt	31
2.7.2. Öffentliche Schulen.....	32
2.8. Hauptberufliche Lehrkräfte an beruflichen Schulen am 2.11.2005 nach Beschäftigungsumfang, Geschlecht und Fächern der Lehrbefähigung.....	33
2.8.1. Schulen insgesamt	33
2.8.2. Öffentliche Schulen.....	34
2.9. Lehrkräfte an beruflichen Schulen am 2.11.2005 nach Beschäftigungsumfang, Kreisen und Geschlecht	35
2.9.1. Schulen insgesamt	35
2.9.2. Öffentliche Schulen.....	36
3. Lehrernachwuchs.....	37
3.1. Seminare und Teilnehmer/-innen mit 1. und bestandener 2. Staatsprüfung 2005 nach Lehrämtern.....	37
3.2. Teilnehmer/-innen mit 1. Staatsprüfung 2005 nach Geburtsjahren und Lehrämtern	37
3.3. Teilnehmer/-innen mit 1. Staatsprüfung 2005 nach Semestern und Lehrämtern	37
3.4. Teilnehmer/-innen, die die 2. Staatsprüfung bestanden haben, 2001 bis 2005 nach Lehrämtern und fächerspezifischer Lehrbefähigung	38

Vorbemerkungen

Der vorliegende Bericht enthält die Ergebnisse der Lehrerstatistik der allgemein bildenden und beruflichen Schulen für das Schuljahr 2005/06 und die Ergebnisse der Lehrerausbildung (Lehrernachwuchs) 2005.

In die Erhebung waren 613 öffentliche und 57 private allgemein bildende Schulen sowie 42 öffentliche (einschl. angegliederter Bildungsgänge) und 25 private berufliche Schulen einbezogen.

Rechtsgrundlage für die Erhebung ist das Schulgesetz für das Land Mecklenburg-Vorpommern (SchulG M-V) vom 13. Februar 2006 (GVOBl. M-V S. 41), zuletzt geändert am 23. Mai 2006, in Verbindung mit dem Landesstatistikgesetz Mecklenburg-Vorpommern (LStatG M-V) vom 28. Februar 1994 (GVOBl. M-V S. 347).

Erläuterungen

Öffentlicher und privater Status der Schule

Öffentliche Schulen sind staatliche Schulen in Trägerschaft der Gemeinden, kreisfreien Städte, Ämter, Schulverbände, Landkreise und des Landes.

Private Schulen (Ersatzschulen) sind in Mecklenburg-Vorpommern Schulen in freier Trägerschaft. Sie können von natürlichen oder juristischen Personen des privaten oder des öffentlichen Rechts, nach Landesrecht jedoch nicht vom Land und von den Gemeinden oder Gemeindeverbänden errichtet und betrieben werden.

Lehrkräfte

Als Lehrkräfte zählen alle Personen, die ganz oder teilweise im Rahmen der gesetzlich oder vertraglich festgesetzten Pflichtstunden eigenverantwortlich unterrichten oder unterrichten müssten bzw. unter Berücksichtigung von Anrechnungsstunden eine Schule leiten.

Vollzeitbeschäftigte Lehrkräfte sind Lehrkräfte, die im Beamten-, Angestellten- oder sonstigen Dienstverhältnis mit voller Regelpflichtstundenzahl (Pflichtstunden = Unterrichtsstunden + Anrechnungsstunden) tätig sind.

Teilzeitbeschäftigte Lehrkräfte sind Lehrkräfte im Beamten-, Angestellten- oder sonstigen Dienstverhältnis, deren individuelle Pflichtstundenzahl auf Grund länderspezifischer Regelungen bis zu 50 Prozent der Regelstunden ermäßigt worden sind.

Stundenweise beschäftigte Lehrkräfte sind Lehrkräfte im Beamten-, Angestellten- oder sonstigen Dienstverhältnis, die mit weniger als 50 Prozent der Regelstunden einer vollbeschäftigten Lehrkraft tätig sind. Lehramtsanwärter/Referendare werden den stundenweise Beschäftigten zugeordnet, auch wenn sie mit mehr als 50 Prozent der Regelpflichtstundenzahl unterrichten.

Die Summe aus voll- und teilzeitbeschäftigten Lehrkräften ergibt die hauptberuflichen Lehrkräfte.

Personal mit sonderpädagogischer Aufgabenstellung

An den Förderschulen und in Förderklassen ist Personal mit sonderpädagogischer Aufgabenstellung (PmsA) mit einer angemessenen sonderpädagogischen Zusatzausbildung im jeweiligen Förderbereich tätig.

Zum Personal mit sonderpädagogischer Aufgabenstellung zählen

- das Personal in der Frühförderung an den Förderschulen,
- das unterrichtsbegleitende Personal an den Förderschulen und in Förderklassen,
- die Pädagogischen Unterrichtshilfen im ganzheitlichen Unterricht an Schulen und zur individuellen Lebensbewältigung,
- die Betreuer an Schulen zur individuellen Lebensbewältigung.

Lehrernachwuchs

Die Befähigung für ein Lehramt an öffentlichen Schulen wird durch eine abgeschlossene wissenschaftliche oder künstlerische Ausbildung an einer staatlichen wissenschaftlichen Hochschule oder Kunsthochschule (Erste Phase) und durch einen abgeschlossenen staatlichen Vorbereitungsdienst (Zweite Phase) erworben und durch Bestehen der Ersten und Zweiten Staatsprüfung nachgewiesen.

Seminare sind Einrichtungen der pädagogischen Ausbildung im Vorbereitungsdienst für die Lehramter an allgemein bildenden und beruflichen Schulen. Die Ausbildung in den Seminaren beträgt in der Regel zwei Schuljahre, ist lehramtsbezogen und schließt mit der Zweiten Staatsprüfung ab.

1. Lehrkräfte an allgemein bildenden Schulen

1.1. Hauptberufliche Lehrkräfte an allgemein bildenden Schulen in ausgewählten Jahren nach Geschlecht und Altersgruppen

Alter von ... bis unter ... Jahren	Geschlecht	1992	1995	1999	2001	2003	2005
Schulen insgesamt							
Unter 30	zusammen	2 379	1 241	508	251	96	64
	weiblich	2 075	1 104	460	225	85	59
30 bis 35	zusammen	2 777	2 812	2 081	1 530	920	458
	weiblich	2 241	2 281	1 741	1 312	787	402
35 bis 40	zusammen	3 133	2 778	2 890	2 709	2 247	1 771
	weiblich	2 623	2 271	2 309	2 200	1 873	1 510
40 bis 45	zusammen	3 176	3 339	2 831	2 737	2 835	2 751
	weiblich	2 674	2 811	2 334	2 213	2 276	2 231
45 bis 50	zusammen	2 770	2 482	3 240	3 190	2 871	2 633
	weiblich	2 247	2 064	2 746	2 688	2 398	2 176
50 bis 55	zusammen	3 828	3 662	2 250	2 829	3 120	3 083
	weiblich	2 766	2 893	1 863	2 351	2 631	2 607
55 bis 60	zusammen	475	2 219	2 288	1 423	1 347	1 724
	weiblich	249	1 536	1 649	1 023	1 057	1 394
60 bis 65	zusammen	43	115	249	382	406	321
	weiblich	5	23	71	134	198	192
65 und älter	zusammen	4	2	4	2	5	3
	weiblich	1	-	2	1	-	1
Insgesamt		18 585	18 650	16 341	15 053	13 847	12 808
weiblich.....		14 881	14 983	13 175	12 147	11 305	10 572
Öffentliche Schulen							
Unter 30	zusammen	2 355	1 220	464	224	73	39
	weiblich	.	1 088	423	203	67	38
30 bis 35	zusammen	2 763	2 776	1 996	1 429	830	374
	weiblich	.	2 254	1 680	1 233	714	327
35 bis 40	zusammen	3 101	2 743	2 833	2 617	2 116	1 614
	weiblich	.	2 250	2 268	2 134	1 770	1 384
40 bis 45	zusammen	3 160	3 303	2 776	2 682	2 749	2 621
	weiblich	.	2 789	2 292	2 173	2 209	2 133
45 bis 50	zusammen	2 750	2 463	3 196	3 130	2 803	2 551
	weiblich	.	2 052	2 716	2 643	2 346	2 115
50 bis 55	zusammen	3 825	3 640	2 228	2 790	3 061	3 011
	weiblich	.	2 878	1 848	2 328	2 593	2 557
55 bis 60	zusammen	471	2 212	2 266	1 394	1 323	1 687
	weiblich	.	1 533	1 635	1 003	1 042	1 370
60 bis 65	zusammen	43	112	246	377	393	305
	weiblich	.	23	70	134	194	184
65 und älter	zusammen	4	2	3	2	5	2
	weiblich	.	-	1	1	-	1
Zusammen		18 472	18 471	16 008	14 645	13 353	12 204
weiblich.....		14 808	14 867	12 933	11 852	10 935	10 109

1.2. Lehrkräfte sowie Anwärter/Referendare an allgemein bildenden Schulen am 22.8.2005 nach Geschlecht, Beschäftigungsumfang und Schulart

Schulart	Lehrkräfte		Nach Beschäftigungsumfang							darunter Anwärter/Referendare	
			vollzeit-		teilzeit-		stundenweise				
	insgesamt	weiblich	zu-	weiblich	zu-	weiblich	zu-	weiblich	zu-	weiblich	
Schulen insgesamt											
Vorklasse	12	12	8	8	4	4	-	-	-	-	
Grundschule	3 104	2 951	185	166	2 816	2 699	103	86	1	-	
Hauptschule.....	123	84	16	7	107	77	-	-	-	-	
Realschule.....	1 083	822	149	75	924	738	10	9	-	-	
Schulart mit mehreren Bildungsgängen ¹⁾	2 925	2 422	351	266	2 523	2 113	51	43	1	1	
Gymnasium.....	3 552	2 580	617	343	2 859	2 188	76	49	1	-	
Integrierte Gesamtschule	579	457	87	55	451	373	41	29	-	-	
Waldorfschule	86	53	16	8	61	38	9	7	-	-	
Förderschule.....	1 608	1 392	1 306	1 134	299	255	3	3	-	-	
Abendgymnasium	29	25	10	6	19	19	-	-	-	-	
Insgesamt	13 101	10 798	2 745	2 068	10 063	8 504	293	226	3	1	
Öffentliche Schulen											
Vorklasse	11	11	8	8	3	3	-	-	-	-	
Grundschule	2 831	2 703	115	102	2 704	2 590	12	11	-	-	
Hauptschule.....	123	84	16	7	107	77	-	-	-	-	
Realschule.....	1 059	805	134	65	922	737	3	3	-	-	
Schulart mit mehreren Bildungsgängen ¹⁾	2 844	2 353	342	259	2 492	2 085	10	9	-	-	
Gymnasium.....	3 362	2 466	525	296	2 804	2 150	33	20	1	-	
Integrierte Gesamtschule	495	398	69	44	423	353	3	1	-	-	
Förderschule.....	1 513	1 310	1 224	1 064	287	244	2	2	-	-	
Abendgymnasium	29	25	10	6	19	19	-	-	-	-	
Zusammen	12 267	10 155	2 443	1 851	9 761	8 258	63	46	1	-	

1) Bildungsgang übergreifende Klassen und Regionale Schule

1.3. Hauptberufliche Lehrkräfte an allgemein bildenden Schulen am 28.8.2005 nach Geschlecht, Altersgruppen und Schulart

Schulart	Ge- schlecht	Ins- gesamt	Im Alter von ... bis unter ... Jahren								65 u. älter
			unter 30	30 - 35	35 - 40	40 - 45	45 - 50	50 - 55	55 - 60	60 - 65	
Schulen insgesamt											
Vorklasse	zusammen	12	1	1	4	3	2	-	1	-	-
	weiblich	12	1	1	4	3	2	-	1	-	-
Grundschule	zusammen	3 001	16	106	441	606	530	783	448	71	-
	weiblich	2 865	16	104	415	560	505	766	430	69	-
Hauptschule.....	zusammen	123	-	4	13	25	27	33	13	8	-
	weiblich	84	-	4	9	19	21	23	6	2	-
Realschule	zusammen	1 073	1	11	112	218	251	309	152	19	-
	weiblich	813	-	10	90	167	201	234	106	5	-
Schulart mit meh- reren Bildungs- gängen ¹⁾	zusammen	2 874	2	71	359	641	619	756	365	61	-
	weiblich	2 379	2	67	304	530	528	641	276	31	-
Gymnasium.....	zusammen	3 476	10	138	455	758	779	779	466	89	2
	weiblich	2 531	10	105	349	552	558	582	337	38	-
Integrierte Gesamt- schule	zusammen	538	2	25	100	128	102	102	60	19	-
	weiblich	428	2	19	78	94	86	88	52	9	-
Waldorfschule	zusammen	77	2	6	15	22	13	14	5	-	-
	weiblich	46	1	3	10	11	9	7	5	-	-
Förderschule.....	zusammen	1 605	30	96	272	346	306	298	203	53	1
	weiblich	1 389	27	89	251	291	263	259	171	37	1
Abendgymnasium ..	zusammen	29	-	-	-	4	4	9	11	1	-
	weiblich	25	-	-	-	4	3	7	10	1	-
Insgesamt		12 808	64	458	1 771	2 751	2 633	3 083	1 724	321	3
weiblich.....		10 572	59	402	1 510	2 231	2 176	2 607	1 394	192	1
Öffentliche Schulen											
Vorklasse	zusammen	11	1	1	4	2	2	-	1	-	-
	weiblich	11	1	1	4	2	2	-	1	-	-
Grundschule	zusammen	2 819	3	64	387	565	515	772	444	69	-
	weiblich	2 692	3	63	367	521	490	755	426	67	-
Hauptschule.....	zusammen	123	-	4	13	25	27	33	13	8	-
	weiblich	84	-	4	9	19	21	23	6	2	-
Realschule	zusammen	1 056	-	10	107	214	247	307	152	19	-
	weiblich	802	-	9	88	164	198	232	106	5	-
Schulart mit meh- reren Bildungs- gängen ¹⁾	zusammen	2 834	1	62	345	635	615	752	363	61	-
	weiblich	2 344	1	59	291	525	524	638	275	31	-
Gymnasium.....	zusammen	3 329	8	125	422	729	756	754	451	83	1
	weiblich	2 446	8	94	325	533	548	568	332	38	-
Integrierte Gesamt- schule	zusammen	492	-	16	82	119	98	100	59	18	-
	weiblich	397	-	12	66	89	83	87	51	9	-
Förderschule.....	zusammen	1 511	26	92	254	328	287	284	193	46	1
	weiblich	1 308	25	85	234	276	246	247	163	31	1
Abendgymnasium ..	zusammen	29	-	-	-	4	4	9	11	1	-
	weiblich	25	-	-	-	4	3	7	10	1	-
Zusammen		12 204	39	374	1 614	2 621	2 551	3 011	1 687	305	2
weiblich.....		10 109	38	327	1 384	2 133	2 115	2 557	1 370	184	1

1) Bildungsgang übergreifende Klassen und Regionale Schule

**Noch: 1.3. Hauptberufliche Lehrkräfte an allgemein bildenden Schulen am 28.8.2005
nach Geschlecht, Altersgruppen und Schulart**

**1.3.1. Voll- bzw. teilzeitbeschäftigte Lehrkräfte an allgemein bildenden Schulen am 28.8.2005
nach Geschlecht, Altersgruppen und Schulart**

1.3.1.1. Schulen insgesamt

Schulart	Geschlecht	Insgesamt	Im Alter von ... bis unter ... Jahren								
			unter 30	30 - 35	35 - 40	40 - 45	45 - 50	50 - 55	55 - 60	60 - 65	65 u. älter
Vollzeitbeschäftigte Lehrkräfte											
Vorklasse	zusammen	8	1	1	3	2	1	-	-	-	-
	weiblich	8	1	1	3	2	1	-	-	-	-
Grundschule	zusammen	185	6	29	38	40	30	27	14	1	-
	weiblich	166	6	28	32	35	27	25	12	1	-
Hauptschule.....	zusammen	16	-	-	6	1	3	2	3	1	-
	weiblich	7	-	-	3	1	2	1	-	-	-
Realschule	zusammen	149	-	3	24	29	34	47	10	2	-
	weiblich	75	-	2	14	14	20	19	5	1	-
Schulart mit mehreren Bildungsgängen ¹⁾	zusammen	351	1	14	61	88	76	78	29	4	-
	weiblich	266	1	13	44	71	54	66	14	3	-
Gymnasium.....	zusammen	617	1	33	97	130	139	142	58	15	2
	weiblich	343	1	20	59	81	76	77	28	1	-
Integrierte Gesamtschule	zusammen	87	1	6	24	23	12	12	7	2	-
	weiblich	55	1	4	14	14	7	9	6	-	-
Waldorfschule	zusammen	16	-	2	3	6	1	3	1	-	-
	weiblich	8	-	1	3	1	1	1	1	-	-
Förderschule.....	zusammen	1 306	27	80	232	293	272	259	121	21	1
	weiblich	1 134	24	74	214	243	236	224	104	14	1
Abendgymnasium ..	zusammen	10	-	-	-	3	2	2	3	-	-
	weiblich	6	-	-	-	3	1	-	2	-	-
Insgesamt		2 745	37	168	488	615	570	572	246	46	3
	weiblich.....	2 068	34	143	386	465	425	422	172	20	1
Teilzeitbeschäftigte Lehrkräfte											
Vorklasse	zusammen	4	-	-	1	1	1	-	1	-	-
	weiblich	4	-	-	1	1	1	-	1	-	-
Grundschule	zusammen	2 816	10	77	403	566	500	756	434	70	-
	weiblich	2 699	10	76	383	525	478	741	418	68	-
Hauptschule.....	zusammen	107	-	4	7	24	24	31	10	7	-
	weiblich	77	-	4	6	18	19	22	6	2	-
Realschule	zusammen	924	1	8	88	189	217	262	142	17	-
	weiblich	738	-	8	76	153	181	215	101	4	-
Schulart mit mehreren Bildungsgängen ¹⁾	zusammen	2 523	1	57	298	553	543	678	336	57	-
	weiblich	2 113	1	54	260	459	474	575	262	28	-
Gymnasium.....	zusammen	2 859	9	105	358	628	640	637	408	74	-
	weiblich	2 188	9	85	290	471	482	505	309	37	-
Integrierte Gesamtschule	zusammen	451	1	19	76	105	90	90	53	17	-
	weiblich	373	1	15	64	80	79	79	46	9	-
Waldorfschule	zusammen	61	2	4	12	16	12	11	4	-	-
	weiblich	38	1	2	7	10	8	6	4	-	-
Förderschule.....	zusammen	299	3	16	40	53	34	39	82	32	-
	weiblich	255	3	15	37	48	27	35	67	23	-
Abendgymnasium ..	zusammen	19	-	-	-	1	2	7	8	1	-
	weiblich	19	-	-	-	1	2	7	8	1	-
Insgesamt		10 063	27	290	1 283	2 136	2 063	2 511	1 478	275	-
	weiblich.....	8 504	25	259	1 124	1 766	1 751	2 185	1 222	172	-

1) Bildungsgang übergreifende Klassen und Regionale Schule

**Noch: 1.3. Hauptberufliche Lehrkräfte an allgemein bildenden Schulen am 28.8.2005
nach Geschlecht, Altersgruppen und Schulart**

**Noch: 1.3.1. Voll- bzw. teilzeitbeschäftigte Lehrkräfte an allgemein bildenden Schulen am 28.8.2005
nach Geschlecht, Altersgruppen und Schulart**

1.3.1.2. Öffentliche Schulen

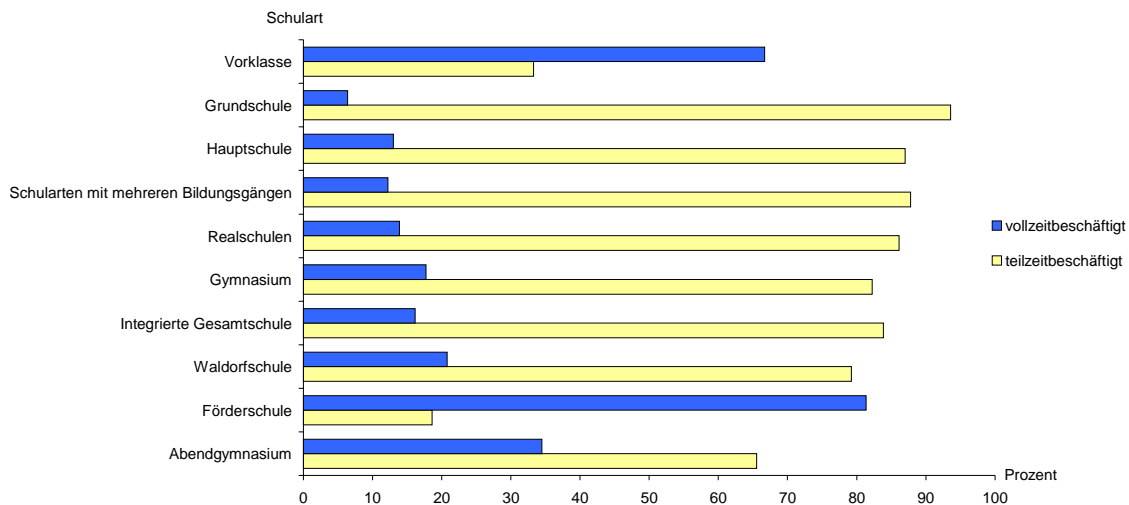
Schulart	Ge- schlecht	Ins- gesamt	Im Alter von ... bis unter ... Jahren								65 u. älter
			unter 30	30 - 35	35 - 40	40 - 45	45 - 50	50 - 55	55 - 60	60 - 65	
Vollzeitbeschäftigte Lehrkräfte											
Vorklasse	zusammen	8	1	1	3	2	1	-	-	-	-
	weiblich	8	1	1	3	2	1	-	-	-	-
Grundschule	zusammen	115	3	11	19	25	25	20	12	-	-
	weiblich	102	3	11	17	21	22	18	10	-	-
Hauptschule.....	zusammen	16	-	-	6	1	3	2	3	1	-
	weiblich	7	-	-	3	1	2	1	-	-	-
Realschule	zusammen	134	-	2	19	26	30	45	10	2	-
	weiblich	65	-	1	12	12	17	17	5	1	-
Schulart mit meh- reren Bildungs- gängen ¹⁾	zusammen	342	-	12	60	85	76	77	28	4	-
	weiblich	259	-	12	43	69	54	65	13	3	-
Gymnasium.....	zusammen	525	1	27	81	111	124	121	49	10	1
	weiblich	296	1	16	48	68	70	67	25	1	-
Integrierte Gesamt- schule	zusammen	69	-	3	14	21	12	11	6	2	-
	weiblich	44	-	2	8	13	7	9	5	-	-
Förderschule.....	zusammen	1 224	23	77	216	277	255	247	112	16	1
	weiblich	1 064	22	71	199	230	220	214	97	10	1
Abendgymnasium ..	zusammen	10	-	-	-	3	2	2	3	-	-
	weiblich	6	-	-	-	3	1	-	2	-	-
Zusammen		2 443	28	133	418	551	528	525	223	35	2
weiblich.....		1 851	27	114	333	419	394	391	157	15	1
Teilzeitbeschäftigte Lehrkräfte											
Vorklasse	zusammen	3	-	-	1	-	1	-	1	-	-
	weiblich	3	-	-	1	-	1	-	1	-	-
Grundschule	zusammen	2 704	-	53	368	540	490	752	432	69	-
	weiblich	2 590	-	52	350	500	468	737	416	67	-
Hauptschule.....	zusammen	107	-	4	7	24	24	31	10	7	-
	weiblich	77	-	4	6	18	19	22	6	2	-
Realschule	zusammen	922	-	8	88	188	217	262	142	17	-
	weiblich	737	-	8	76	152	181	215	101	4	-
Schulart mit meh- reren Bildungs- gängen ¹⁾	zusammen	2 492	1	50	285	550	539	675	335	57	-
	weiblich	2 085	1	47	248	456	470	573	262	28	-
Gymnasium.....	zusammen	2 804	7	98	341	618	632	633	402	73	-
	weiblich	2 150	7	78	277	465	478	501	307	37	-
Integrierte Gesamt- schule	zusammen	423	-	13	68	98	86	89	53	16	-
	weiblich	353	-	10	58	76	76	78	46	9	-
Förderschule.....	zusammen	287	3	15	38	51	32	37	81	30	-
	weiblich	244	3	14	35	46	26	33	66	21	-
Abendgymnasium ..	zusammen	19	-	-	-	1	2	7	8	1	-
	weiblich	19	-	-	-	1	2	7	8	1	-
Zusammen		9 761	11	241	1 196	2 070	2 023	2 486	1 464	270	-
weiblich.....		8 258	11	213	1 051	1 714	1 721	2 166	1 213	169	-

1) Bildungsgang übergreifende Klassen und Regionale Schule

1.4. Zu- und Abgänge hauptberuflicher Lehrkräfte an allgemein bildenden Schulen im Schuljahr 2004/05 nach Gründen und Geschlecht

Grund	Hauptberufliche Lehrkräfte					
	Schulen insgesamt			darunter öffentliche Schulen		
	insgesamt	männlich	weiblich	insgesamt	männlich	weiblich
Zugänge						
Neueintritt in den Schuldienst mit abgelegter 2. Staatsprüfung oder anderweitig erfüllter Eingangsvoraussetzung.....	160	37	123	156	37	119
Wechsel innerhalb des Landes von einer anderen Schule an die berichtende Schule.....	1 215	246	969	1 215	246	969
Wiedereintritt in den Schuldienst.....	222	11	211	218	11	207
Sonstige Zugänge.....	56	7	49	20	2	18
Insgesamt	1 653	301	1 352	1 609	296	1 313
Abgänge						
Eintritt in den Ruhestand.....	372	152	220	369	151	218
Dienst-, Erwerbs-, Berufsunfähigkeit.....	18	2	16	18	2	16
Tod.....	13	5	8	13	5	8
Wechsel innerhalb des Landes von der berichtenden Schule an eine andere Schule.....	1 229	252	977	1 228	252	976
Befristete Abgänge.....	440	42	398	427	42	385
Sonstige Abgänge.....	620	154	466	605	151	454
Insgesamt	2 692	607	2 085	2 660	603	2 057

Lehrkräfte an allgemein bildenden Schulen am 22.8.2005 nach Schularten und Beschäftigungsumfang



**1.5. Hauptberufliche Lehrkräfte an allgemein bildenden Schulen am 22.8.2005
nach Geschlecht, Altersgruppen und Lehramtsprüfung**

Art der Lehramtsprüfung	Hauptberufliche Lehrkräfte		Im Alter von ... bis unter ... Jahren								
	insgesamt	weiblich	unter 30	30 - 35	35 - 40	40 - 45	45 - 50	50 - 55	55 - 60	60 - 65	65 und älter
Schulen insgesamt											
Lehramt der Grundschule bzw. der Primarstufe.....	3 309	3 134	3	8	482	727	620	885	506	78	-
Übergreifende Lehrämter der Primarstufe und Schularten der Sekundarstufe I	301	274	11	156	76	23	12	13	8	2	-
Lehrämter für alle oder einzelne Schularten der Sekundarstufe I	4 498	3 631	2	41	461	1 009	1 028	1 235	611	111	-
Lehrämter für die Sekundarstufe II (allgemein bildende Fächer) oder für das Gymnasium.....	3 489	2 531	12	151	501	738	755	769	469	92	2
Lehrämter für die Sekundarstufe II (berufl. Fächer) oder für die berufliche Schule	-	-	-	-	-	-	-	-	-	-	-
Sonderpädagogische Lehrämter ..	773	684	33	88	146	144	139	113	82	27	1
Fachlehrkräfte/Fachlehrämter (ohne Lehrkräfte für Fachpraxis)	-	-	-	-	-	-	-	-	-	-	-
Lehramt für Fachpraxis.....	-	-	-	-	-	-	-	-	-	-	-
Lehrkräfte ohne (anerkannte) Lehramtsprüfung bzw. ohne DDR - Lehrerqualifikation.....	438	318	3	14	105	110	79	68	48	11	-
Insgesamt	12 808	10 572	64	458	1 771	2 751	2 633	3 083	1 724	321	3
Öffentliche Schulen											
Lehramt der Grundschule bzw. der Primarstufe.....	3 186	3 017	-	2	438	693	604	872	500	77	-
Übergreifende Lehrämter der Primarstufe und Schularten der Sekundarstufe I	208	191	1	127	57	7	7	5	4	-	-
Lehrämter für alle oder einzelne Schularten der Sekundarstufe I	4 435	3 576	-	33	440	994	1 019	1 231	608	110	-
Lehrämter für die Sekundarstufe II (allgemein bildende Fächer) oder für das Gymnasium.....	3 286	2 410	8	127	449	703	725	735	451	87	1
Lehrämter für die Sekundarstufe II (berufl. Fächer) oder für die berufliche Schule	-	-	-	-	-	-	-	-	-	-	-
Sonderpädagogische Lehrämter ..	723	640	29	77	140	133	130	109	80	24	1
Fachlehrkräfte/Fachlehrämter (ohne Lehrkräfte für Fachpraxis)	-	-	-	-	-	-	-	-	-	-	-
Lehramt für Fachpraxis.....	-	-	-	-	-	-	-	-	-	-	-
Lehrkräfte ohne (anerkannte) Lehramtsprüfung bzw. ohne DDR - Lehrerqualifikation.....	366	275	1	8	90	91	66	59	44	7	-
Zusammen	12 204	10 109	39	374	1 614	2 621	2 551	3 011	1 687	305	2

**1.6. Hauptberufliche Lehrkräfte an allgemein bildenden Schulen am 22.8.2005
nach Fächern der Lehrbefähigung und Schulart**

1.6.1. Schulen insgesamt

Fach der Lehrbefähigung	Insgesamt	Nach Schulart									
		Vor- klasse	Grund- schule	Haupt- schule	Real- schule	Schulart mit mehr- eren Bil- dungs- gängen ¹⁾	Gym- nasium	inte- grierte Ge- samt- schule	Wal- dorf- schule	Förder- schule	Abend- gymna- sium
Arbeit-Wirtschaft-Technik	369	-	2	3	17	79	259	4	-	4	1
Astronomie.....	347	-	1	11	84	110	118	17	-	5	1
Biologie.....	991	-	24	4	133	294	404	59	4	66	3
Chemie	1 027	-	4	7	177	312	416	51	5	51	4
Darstellendes Spiel.....	144	-	21	-	11	43	52	9	-	8	-
Dänisch	1	-	-	-	-	-	1	-	-	-	-
Deutsch	2 658	2	127	39	269	912	1 015	162	11	112	9
Englisch	1 617	1	9	20	161	602	676	101	7	33	7
Englisch an Grundschulen.....	317	-	282	1	2	15	1	1	-	15	-
Französisch	395	-	-	1	40	87	235	26	-	4	2
Französisch an Grundschulen.....	30	-	29	-	-	-	-	-	-	1	-
Geografie	1 084	-	17	17	154	389	403	57	3	43	1
Geschichte/Gesellschaftskunde...	1 561	1	23	24	194	520	612	103	8	71	5
Griechisch	12	-	-	-	-	-	11	-	1	-	-
Grundschulpädagogik	259	2	114	3	4	48	2	8	-	78	-
Hauswirtschaft	43	-	-	-	5	26	-	5	-	7	-
Hebräisch	1	-	-	-	-	-	1	-	-	-	-
Informatik	832	-	5	19	121	311	304	43	2	24	3
Kunst und Gestaltung.....	609	-	44	4	62	206	224	31	3	35	-
Latein	90	-	-	-	-	2	85	1	2	-	-
Mathematik	2 293	-	99	49	303	707	883	133	7	103	9
Musik	546	-	87	-	28	162	196	26	5	42	-
Naturkunde/-wissenschaften	67	-	1	-	1	4	2	58	1	-	-
Niederdeutsch	14	-	3	-	-	4	6	-	-	1	-
Philosophie/Philosophieren mit Kindern	432	-	111	2	21	74	186	24	4	8	2
Physik.....	1 336	-	4	30	193	386	579	79	5	52	8
Polnisch.....	17	-	1	-	-	3	13	-	-	-	-
Religion, evangelisch	452	-	156	4	23	69	142	15	2	41	-
Religion, katholisch	25	-	17	-	1	-	7	-	-	-	-
Russisch	1 719	-	9	21	215	612	692	111	9	38	12
Sachkunde.....	42	-	35	-	-	2	-	-	5	-	-
Schulgarten	11	-	4	-	-	-	-	-	3	4	-
Schwedisch	11	-	-	-	-	1	8	2	-	-	-
Sozial-, Gemeinschaftskunde/ Politik.....	573	-	-	9	134	170	215	28	2	11	4
Spanisch.....	57	-	-	-	2	1	49	4	-	1	-
Sport.....	1 360	1	89	20	148	406	485	88	4	119	-
Sprachtherapie.....	2	-	-	-	-	-	-	-	-	2	-
Technik	508	-	5	13	90	262	36	32	-	70	-
Textiles Gestalten.....	7	-	1	-	-	1	-	-	4	1	-
Werken.....	503	-	24	9	77	253	28	34	8	70	-
Weltkunde	34	-	-	-	-	-	-	33	-	1	-
Lehrer unterer Klassen	9 290	10	7 605	6	39	168	43	19	19	1 381	-
Sonstige Fächer.....	372	-	109	2	12	25	24	13	16	171	-
Außerdem für Förderschulen:											
Blindepädagogik	18	-	-	-	-	-	-	-	-	18	-
Hörbehindertenpädagogik	57	1	2	-	-	1	-	-	-	53	-
Geistigbehindertenpädagogik.....	271	-	10	-	-	1	-	-	-	260	-
Körperbehindertenpädagogik.....	127	-	14	-	2	-	-	-	1	110	-
Lernbehindertenpädagogik.....	911	7	45	2	2	10	1	3	2	839	-
Sehbehindertenpädagogik	23	-	-	-	-	-	-	-	-	23	-
Sprachbehindertenpädagogik	279	8	47	-	1	2	-	1	-	220	-
Verhaltensgestörtenpädagogik	276	-	29	5	10	34	2	7	1	188	-

1) Bildungsgang übergreifende Klassen und Regionale Schule

Noch: **1.6. Hauptberufliche Lehrkräfte an allgemein bildenden Schulen am 22.8.2005**
nach Fächern der Lehrbefähigung und Schulart

1.6.2. Öffentliche Schulen

Fach der Lehrbefähigung	Insgesamt	Nach Schulart								
		Vor- klasse	Grund- schule	Haupt- schule	Real- schule	Schulart mit meh- reren Bil- dungs- gängen ¹⁾	Gym- nasium	inte- grierte Gesamt- schule	Förder- schule	Abend- gymna- sium
Arbeit-Wirtschaft-Technik	363	-	-	3	17	79	255	4	4	1
Astronomie.....	345	-	1	11	84	110	117	16	5	1
Biologie.....	944	-	11	4	131	291	386	55	63	3
Chemie	992	-	1	7	177	309	398	48	48	4
Darstellendes Spiel.....	129	-	13	-	10	40	50	9	7	-
Deutsch	2 515	1	71	39	264	900	973	153	105	9
Englisch	1 550	-	5	20	155	594	643	93	33	7
Englisch an Grundschulen.....	303	-	269	1	1	15	1	1	15	-
Französisch	377	-	-	1	40	86	221	23	4	2
Französisch an Grundschulen.....	30	-	29	-	-	-	-	-	1	-
Geografie	1 047	-	13	17	151	382	388	53	42	1
Geschichte/Gesellschaftskunde...	1 506	1	17	24	192	517	591	93	66	5
Griechisch	10	-	-	-	-	-	10	-	-	-
Grundschulpädagogik	216	2	76	3	4	47	2	8	74	-
Hauswirtschaft	41	-	-	-	5	25	-	5	6	-
Hebräisch	1	-	-	-	-	-	1	-	-	-
Informatik	820	-	3	19	121	311	298	41	24	3
Kunst und Gestaltung	578	-	32	4	60	204	217	28	33	-
Latein	84	-	-	-	-	2	81	1	-	-
Mathematik	2 170	-	52	49	299	696	848	122	95	9
Musik	503	-	68	-	28	158	187	25	37	-
Naturkunde/-wissenschaften	63	-	-	-	1	3	2	57	-	-
Niederdeutsch	13	-	3	-	-	4	5	-	1	-
Philosophie/Philosophieren mit Kindern	407	-	107	2	21	73	175	19	8	2
Physik.....	1 290	-	3	30	190	383	555	72	49	8
Polnisch.....	16	-	1	-	-	3	12	-	-	-
Religion, evangelisch	418	-	138	4	23	63	135	15	40	-
Religion, katholisch	10	-	2	-	1	-	7	-	-	-
Russisch	1 682	-	7	21	213	610	678	105	36	12
Sachkunde.....	6	-	1	-	-	-	-	-	5	-
Schulgarten	6	-	2	-	-	-	-	-	4	-
Schwedisch	11	-	-	-	-	1	8	2	-	-
Sozial-, Gemeinschaftskunde/ Politik.....	558	-	-	9	134	168	206	26	11	4
Spanisch.....	46	-	-	-	1	-	43	1	1	-
Sport.....	1 299	1	71	20	144	400	472	78	113	-
Sprachtherapie.....	-	-	-	-	-	-	-	-	-	-
Technik	507	-	5	13	90	262	36	32	69	-
Textiles Gestalten.....	2	-	-	-	-	1	-	-	1	-
Werken.....	487	-	17	9	77	253	28	34	69	-
Weltkunde	34	-	-	-	-	-	-	33	1	-
Lehrer unterer Klassen	8 935	10	7 360	6	36	159	43	15	1 306	-
Sonstige Fächer.....	347	-	106	2	12	23	22	13	169	-
Außerdem für Förderschulen:										
Blindenpädagogik	18	-	-	-	-	-	-	-	18	-
Hörbehindertenpädagogik	54	1	2	-	-	1	-	-	50	-
Geistigbehindertenpädagogik.....	232	-	5	-	-	1	-	-	226	-
Körperbehindertenpädagogik.....	124	-	13	-	1	1	-	-	109	-
Lernbehindertenpädagogik.....	870	7	31	2	2	10	1	3	814	-
Sehbehindertenpädagogik	23	-	-	-	-	-	-	-	23	-
Sprachbehindertenpädagogik	264	8	39	-	1	2	-	1	213	-
Verhaltensgestörtenpädagogik	267	-	24	5	10	34	2	7	185	-

1) Bildungsgang übergreifende Klassen und Regionale Schule

**1.7. Hauptberufliche Lehrkräfte an allgemein bildenden Schulen am 22.8.2005
nach Fächern der Lehrbefähigung, Beschäftigungsumfang und Geschlecht**

1.7.1. Schulen insgesamt

Fach der Lehrbefähigung	Insgesamt		Davon			
			vollzeitbeschäftigt		teilzeitbeschäftigt	
	insgesamt	weiblich	zusammen	weiblich	zusammen	weiblich
Arbeit-Wirtschaft-Technik	369	229	106	58	263	171
Astronomie	347	177	81	31	266	146
Biologie	991	801	196	155	795	646
Chemie	1 027	849	181	140	846	709
Darstellendes Spiel	144	133	24	21	120	112
Dänisch	1	1	-	-	1	1
Deutsch	2 658	2 362	445	354	2 213	2 008
Englisch	1 617	1 462	261	208	1 356	1 254
Englisch an Grundschulen	317	306	33	31	284	275
Französisch	395	358	57	46	338	312
Französisch an Grundschulen	30	30	1	1	29	29
Geografie	1 084	800	190	115	894	685
Geschichte/Gesellschaftskunde	1 561	1 173	284	167	1 277	1 006
Griechisch	12	5	4	1	8	4
Grundschulpädagogik	259	241	113	106	146	135
Hauswirtschaft	43	37	5	4	38	33
Hebräisch	1	-	-	-	1	-
Informatik	832	424	189	73	643	351
Kunst und Gestaltung	609	540	136	114	473	426
Latein	90	62	35	22	55	40
Mathematik	2 293	1 653	513	292	1 780	1 361
Musik	546	450	138	109	408	341
Naturkunde/-wissenschaften	67	55	10	8	57	47
Niederdeutsch	14	13	2	2	12	11
Philosophie/Philosophieren mit Kindern....	432	336	96	63	336	273
Physik	1 336	840	316	143	1 020	697
Polnisch	17	16	7	6	10	10
Religion, evangelisch	452	357	163	121	289	236
Religion, katholisch	25	23	6	5	19	18
Russisch	1 719	1 645	206	185	1 513	1 460
Sachkunde	42	39	22	19	20	20
Schulgarten	11	10	2	2	9	8
Schwedisch	11	9	4	4	7	5
Sozial-, Gemeinschaftskunde/Politik	573	388	144	93	429	295
Spanisch	57	43	11	6	46	37
Sport	1 360	815	297	161	1 063	654
Sprachtherapie	2	2	2	2	-	-
Technik	508	276	96	46	412	230
Textiles Gestalten	7	7	-	-	7	7
Werken	503	299	91	56	412	243
Weltkunde	34	31	9	6	25	25
Lehrer unterer Klassen	9 290	8 778	1 391	1 245	7 899	7 533
Sonstige Fächer	372	339	184	166	188	173
Außerdem für Förderschulen:						
Blindenpädagogik	18	14	12	9	6	5
Hörbehindertenpädagogik	57	48	46	38	11	10
Geistigbehindertenpädagogik	271	242	243	217	28	25
Körperbehindertenpädagogik	127	113	90	77	37	36
Lernbehindertenpädagogik	911	811	794	709	117	102
Sehbehindertenpädagogik	23	16	18	12	5	4
Sprachbehindertenpädagogik	279	261	217	200	62	61
Verhaltensgestörtenpädagogik	276	253	192	171	84	82

Noch: **1.7. Hauptberufliche Lehrkräfte an allgemein bildenden Schulen am 22.8.2005**
nach Fächern der Lehrbefähigung, Beschäftigungsumfang und Geschlecht

1.7.2. Öffentliche Schulen

Fach der Lehrbefähigung	Insgesamt		Davon			
			vollzeitbeschäftigt		teilzeitbeschäftigt	
	insgesamt	weiblich	zusammen	weiblich	zusammen	weiblich
Arbeit-Wirtschaft-Technik	363	226	102	57	261	169
Astronomie	345	177	80	31	265	146
Biologie	944	763	173	137	771	626
Chemie	992	825	159	125	833	700
Darstellendes Spiel	129	119	17	15	112	104
Deutsch	2 515	2 248	374	304	2 141	1 944
Englisch	1 550	1 406	235	188	1 315	1 218
Englisch an Grundschulen	303	292	27	25	276	267
Französisch	377	342	50	40	327	302
Französisch an Grundschulen	30	30	1	1	29	29
Geografie	1 047	772	173	101	874	671
Geschichte/Gesellschaftskunde	1 506	1 140	252	148	1 254	992
Griechisch	10	4	3	1	7	3
Grundschulpädagogik	216	199	95	88	121	111
Hauswirtschaft	41	35	5	4	36	31
Hebräisch	1	-	-	-	1	-
Informatik	820	416	183	70	637	346
Kunst und Gestaltung	578	515	122	103	456	412
Latein	84	59	33	21	51	38
Mathematik	2 170	1 566	444	250	1 726	1 316
Musik	503	414	117	91	386	323
Naturkunde/-wissenschaften	63	54	9	8	54	46
Niederdeutsch	13	12	2	2	11	10
Philosophie/Philosophieren mit Kindern....	407	322	82	56	325	266
Physik	1 290	826	286	136	1 004	690
Polnisch	16	15	7	6	9	9
Religion, evangelisch	418	331	148	110	270	221
Religion, katholisch	10	8	1	-	9	8
Russisch	1 682	1 617	192	178	1 490	1 439
Sachkunde	6	4	4	2	2	2
Schulgarten	6	6	2	2	4	4
Schwedisch	11	9	4	4	7	5
Sozial-, Gemeinschaftskunde/Politik	558	380	135	88	423	292
Spanisch	46	36	7	4	39	32
Sport	1 299	775	263	139	1 036	636
Sprachtherapie	-	-	-	-	-	-
Technik	507	276	95	46	412	230
Textiles Gestalten	2	2	-	-	2	2
Werken	487	290	89	54	398	236
Weltkunde	34	31	9	6	25	25
Lehrer unterer Klassen	8 935	8 437	1 227	1 088	7 708	7 349
Sonstige Fächer	347	321	175	160	172	161
Außerdem für Förderschulen:						
Blindepädagogik	18	14	12	9	6	5
Hörbehindertenpädagogik	54	46	45	38	9	8
Geistigbehindertenpädagogik	232	209	209	188	23	21
Körperbehindertenpädagogik	124	110	89	76	35	34
Lernbehindertenpädagogik	870	773	766	683	104	90
Sehbehindertenpädagogik	23	16	18	12	5	4
Sprachbehindertenpädagogik	264	249	208	194	56	55
Verhaltensgestörtenpädagogik	267	244	189	168	78	76

**1.8. Hauptberufliche Lehrkräfte an allgemein bildenden Schulen am 22.8.2005
nach Fächern der Lehrbefähigung und Altersgruppen**

1.8.1. Schulen insgesamt

Fach der Lehrbefähigung	Ins- gesamt	Im Alter von ... bis unter ... Jahren								
		unter 30	30 - 35	35 - 40	40 - 45	45 - 50	50 - 55	55 - 60	60 - 65	65 und älter
Arbeit-Wirtschaft-Technik	369	1	8	45	85	99	93	34	4	-
Astronomie.....	347	-	5	32	77	63	111	48	11	-
Biologie.....	991	10	48	125	201	189	216	165	37	-
Chemie	1 027	2	14	111	171	203	295	201	30	-
Darstellendes Spiel.....	144	1	11	26	45	32	21	6	2	-
Dänisch	1	-	1	-	-	-	-	-	-	-
Deutsch	2 658	15	174	379	561	518	603	337	70	1
Englisch	1 617	3	66	243	411	379	361	135	18	1
Englisch an Grundschulen.....	317	1	19	87	96	49	48	17	-	-
Französisch	395	2	15	77	95	85	68	51	2	-
Französisch an Grundschulen.....	30	-	3	8	9	6	3	1	-	-
Geografie	1 084	1	38	162	245	262	253	108	15	-
Geschichte/Gesellschaftskunde...	1 561	3	46	214	351	350	376	193	28	-
Griechisch	12	-	1	3	4	3	1	-	-	-
Grundschulpädagogik	259	17	145	73	11	6	3	3	1	-
Hauswirtschaft	43	-	-	3	2	17	10	10	1	-
Hebräisch	1	-	-	-	-	-	1	-	-	-
Informatik	832	-	17	114	238	192	187	72	12	-
Kunst und Gestaltung.....	609	1	39	98	135	116	136	69	15	-
Latein	90	2	7	18	23	14	10	11	4	1
Mathematik	2 293	8	118	263	457	504	605	295	42	1
Musik	546	2	65	112	123	84	91	56	13	-
Naturkunde/-wissenschaften	67	1	1	12	14	15	15	7	2	-
Niederdeutsch	14	-	1	4	1	3	2	2	1	-
Philosophie/Philosophieren mit Kindern	432	2	23	82	132	95	69	26	3	-
Physik.....	1 336	-	25	130	276	302	381	194	27	1
Polnisch.....	17	1	1	5	3	4	2	1	-	-
Religion, evangelisch	452	5	40	108	96	84	69	40	10	-
Religion, katholisch	25	2	3	1	7	4	3	3	2	-
Russisch	1 719	1	9	242	381	373	434	248	31	-
Sachkunde.....	42	4	19	11	4	2	1	-	1	-
Schulgarten	11	1	1	2	3	1	1	2	-	-
Schwedisch	11	-	2	2	2	2	1	1	1	-
Sozial-, Gemeinschaftskunde/ Politik.....	573	1	8	63	115	131	154	81	20	-
Spanisch.....	57	2	12	13	5	11	5	7	2	-
Sport.....	1 360	7	80	186	296	296	274	173	48	-
Sprachtherapie.....	2	-	-	-	-	1	1	-	-	-
Technik	508	-	3	42	98	121	149	68	27	-
Textiles Gestalten.....	7	-	-	-	2	2	2	1	-	-
Werken.....	503	1	7	46	99	110	148	69	23	-
Weltkunde	34	-	-	9	7	11	6	1	-	-
Lehrer unterer Klassen	9 290	3	54	1 332	1 970	1 784	2 495	1 429	222	1
Sonstige Fächer.....	372	1	15	63	120	71	66	30	6	-
Außerdem für Förderschulen:										
Blindepädagogik	18	-	1	2	3	5	3	4	-	-
Hörbehindertenpädagogik	57	-	2	9	11	12	15	5	3	-
Geistigbehindertenpädagogik.....	271	14	28	53	53	39	43	30	11	-
Körperbehindertenpädagogik.....	127	2	12	18	16	18	29	24	8	-
Lernbehindertenpädagogik.....	911	17	57	180	211	178	148	96	23	1
Sehbehindertenpädagogik	23	-	1	4	4	5	5	4	-	-
Sprachbehindertenpädagogik	279	23	57	65	46	42	29	15	2	-
Verhaltensgestörtenpädagogik	276	12	25	55	69	52	37	21	5	-

Noch: **1.8. Hauptberufliche Lehrkräfte an allgemein bildenden Schulen am 22.8.2005**
nach Fächern der Lehrbefähigung und Altersgruppen

1.8.2. Öffentliche Schulen

Fach der Lehrbefähigung	Ins- gesamt	Im Alter von ... bis unter ... Jahren								
		unter 30	30 - 35	35 - 40	40 - 45	45 - 50	50 - 55	55 - 60	60 - 65	65 und älter
Arbeit-Wirtschaft-Technik	363	-	7	45	84	99	90	34	4	-
Astronomie.....	345	-	5	31	76	63	111	48	11	-
Biologie.....	944	4	41	110	192	184	215	162	36	-
Chemie	992	-	13	99	165	198	292	197	28	-
Darstellendes Spiel.....	129	-	6	23	42	30	20	6	2	-
Deutsch	2 515	7	136	351	530	508	586	329	67	1
Englisch	1 550	1	54	225	396	371	353	132	17	1
Englisch an Grundschulen.....	303	-	14	82	95	48	47	17	-	-
Französisch	377	1	13	72	90	83	66	50	2	-
Französisch an Grundschulen.....	30	-	3	8	9	6	3	1	-	-
Geografie	1 047	-	29	150	240	256	251	106	15	-
Geschichte/Gesellschaftskunde...	1 506	3	39	199	339	343	368	189	26	-
Griechisch	10	-	1	3	3	2	1	-	-	-
Grundschulpädagogik	216	10	131	60	9	3	1	1	1	-
Hauswirtschaft	41	-	-	2	2	16	10	10	1	-
Hebräisch	1	-	-	-	-	-	1	-	-	-
Informatik	820	-	16	111	235	189	185	72	12	-
Kunst und Gestaltung	578	1	29	92	126	113	133	69	15	-
Latein	84	1	7	17	21	14	9	10	4	1
Mathematik	2 170	1	95	235	440	490	586	283	40	-
Musik	503	1	59	100	114	79	83	54	13	-
Naturkunde/-wissenschaften	63	-	1	11	13	15	14	7	2	-
Niederdeutsch	13	-	1	3	1	3	2	2	1	-
Philosophie/Philosophieren mit Kindern	407	2	18	76	128	94	60	26	3	-
Physik.....	1 290	-	22	119	270	295	370	187	27	-
Polnisch.....	16	1	-	5	3	4	2	1	-	-
Religion, evangelisch	418	4	33	99	87	82	66	38	9	-
Religion, katholisch	10	-	-	-	5	2	1	2	-	-
Russisch	1 682	-	8	231	372	367	429	245	30	-
Sachkunde.....	6	1	2	1	1	-	1	-	-	-
Schulgarten	6	-	-	-	2	1	1	2	-	-
Schwedisch	11	-	2	2	2	2	1	1	1	-
Sozial-, Gemeinschaftskunde/ Politik.....	558	1	6	59	112	127	153	80	20	-
Spanisch.....	46	1	8	10	4	10	5	7	1	-
Sport.....	1 299	3	71	167	284	289	269	170	46	-
Sprachtherapie.....	-	-	-	-	-	-	-	-	-	-
Technik	507	-	3	42	98	121	148	68	27	-
Textiles Gestalten.....	2	-	-	-	1	1	-	-	-	-
Werken.....	487	-	3	42	97	109	145	68	23	-
Weltkunde	34	-	-	9	7	11	6	1	-	-
Lehrer unterer Klassen	8 935	-	18	1 213	1 874	1 733	2 461	1 418	217	1
Sonstige Fächer.....	347	1	11	59	115	63	63	29	6	-
Außerdem für Förderschulen:										
Blindenpädagogik	18	-	1	2	3	5	3	4	-	-
Hörbehindertenpädagogik	54	-	2	8	11	12	14	5	2	-
Geistigbehindertenpädagogik.....	232	12	22	47	42	32	41	28	8	-
Körperbehindertenpädagogik.....	124	1	11	18	16	18	28	24	8	-
Lernbehindertenpädagogik.....	870	15	53	174	199	172	144	92	20	1
Sehbehindertenpädagogik	23	-	1	4	4	5	5	4	-	-
Sprachbehindertenpädagogik	264	20	51	63	45	40	28	15	2	-
Verhaltensgestörtenpädagogik	267	11	21	53	69	52	36	20	5	-

1.9. Lehrkräfte an allgemein bildenden Schulen am 22.8.2005 nach Geschlecht, Beschäftigungsumfang und Kreisen

1.9.1. Schulen insgesamt

Kreisfreie Stadt Landkreis Land	Geschlecht	Lehrkräfte insgesamt	Hauptberufliche Lehrkräfte		Nebenberuf- liche Lehr- kräfte (stun- denweise beschäftigt) ¹⁾	
			zusammen	davon		
				vollzeit-		teilzeit-
			Beschäftigt			
Kreisfreie Städte						
Greifswald.....	zusammen	509	483	119	364	26
	weiblich	412	391	86	305	21
Neubrandenburg.....	zusammen	607	570	106	464	37
	weiblich	497	466	85	381	31
Rostock	zusammen	1 487	1 442	368	1 074	45
	weiblich	1 252	1 219	290	929	33
Schwerin	zusammen	800	763	198	565	37
	weiblich	660	630	150	480	30
Stralsund	zusammen	396	392	105	287	4
	weiblich	325	324	80	244	1
Wismar.....	zusammen	282	280	62	218	2
	weiblich	228	227	51	176	1
Landkreise						
Bad Doberan	zusammen	847	829	139	690	18
	weiblich	726	712	108	604	14
Demmin	zusammen	685	670	123	547	15
	weiblich	535	525	87	438	10
Güstrow.....	zusammen	898	890	181	709	8
	weiblich	767	759	141	618	8
Ludwigslust.....	zusammen	1 014	1 008	228	780	6
	weiblich	837	832	169	663	5
Mecklenburg-Strelitz	zusammen	615	607	108	499	8
	weiblich	493	490	77	413	3
Müritz	zusammen	546	530	92	438	16
	weiblich	429	418	62	356	11
Nordvorpommern.....	zusammen	822	792	147	645	30
	weiblich	679	659	113	546	20
Nordwestmecklenburg	zusammen	906	901	253	648	5
	weiblich	732	727	176	551	5
Ostvorpommern	zusammen	785	768	166	602	17
	weiblich	652	637	129	508	15
Parchim.....	zusammen	817	807	128	679	10
	weiblich	695	686	106	580	9
Rügen.....	zusammen	502	497	103	394	5
	weiblich	417	412	77	335	5
Uecker-Randow	zusammen	583	579	119	460	4
	weiblich	462	458	81	377	4
Mecklenburg-Vorpommern	insgesamt	13 101	12 808	2 745	10 063	293
	weiblich	10 798	10 572	2 068	8 504	226

1) einschließlich Anwärter/Referendare, die selbständig Unterricht erteilen

Noch: **1.9. Lehrkräfte an allgemein bildenden Schulen am 22.8.2005 nach Geschlecht, Beschäftigungsumfang und Kreisen**

1.9.2. Öffentliche Schulen

Kreisfreie Stadt Landkreis Land	Geschlecht	Lehrkräfte insgesamt	Hauptberufliche Lehrkräfte		Nebenberuf- liche Lehr- kräfte (stun- denweise beschäftigt) ¹⁾	
			zusammen	davon		
				vollzeit-		teilzeit-
			Beschäftigt			
Kreisfreie Städte						
Greifswald.....	zusammen	402	399	78	321	3
	weiblich	334	331	56	275	3
Neubrandenburg.....	zusammen	553	544	104	440	9
	weiblich	446	441	84	357	5
Rostock	zusammen	1 281	1 277	271	1 006	4
	weiblich	1 111	1 107	230	877	4
Schwerin	zusammen	663	656	142	514	7
	weiblich	553	549	109	440	4
Stralsund	zusammen	388	384	101	283	4
	weiblich	317	316	76	240	1
Wismar.....	zusammen	270	269	57	212	1
	weiblich	218	217	47	170	1
Landkreise						
Bad Doberan	zusammen	823	820	138	682	3
	weiblich	708	705	107	598	3
Demmin	zusammen	661	656	121	535	5
	weiblich	515	511	85	426	4
Güstrow.....	zusammen	858	858	167	691	-
	weiblich	732	732	129	603	-
Ludwigslust.....	zusammen	1 004	1 004	227	777	-
	weiblich	828	828	168	660	-
Mecklenburg-Strelitz	zusammen	605	602	108	494	3
	weiblich	486	485	77	408	1
Müritz	zusammen	492	490	69	421	2
	weiblich	393	392	49	343	1
Nordvorpommern.....	zusammen	776	770	141	629	6
	weiblich	645	642	108	534	3
Nordwestmecklenburg	zusammen	894	889	241	648	5
	weiblich	722	717	166	551	5
Ostvorpommern	zusammen	765	763	163	600	2
	weiblich	635	633	127	506	2
Parchim.....	zusammen	772	771	107	664	1
	weiblich	656	655	88	567	1
Rügen.....	zusammen	482	477	91	386	5
	weiblich	399	394	66	328	5
Uecker-Randow	zusammen	578	575	117	458	3
	weiblich	457	454	79	375	3
Mecklenburg-Vorpommern	zusammen	12 267	12 204	2 443	9 761	63
	weiblich	10 155	10 109	1 851	8 258	46

1) einschließlich Anwärter/Referendare, die selbständig Unterricht erteilen

1.10. Hauptberufliche Lehrkräfte an allgemein bildenden Schulen am 22.8.2005 nach Geschlecht, Beschäftigungsumfang, Schulart und Kreisen

1.10.1. Schulen insgesamt

Kreisfreie Stadt Landkreis Land	a = insg. b = weibl. c = voll- zeitbesch.	Schulen ins- gesamt	Schulart									
			Vor- klas- sen	Grund- schule	Haupt- schule	Real- schule	Schulart mit meh- reren Bil- dungs- gängen ¹⁾	Gym- na- sium	inte- grierte Ge- samt- schule	Wal- dorf- schule	För- der- schule	Abend- gymna- sium
Kreisfreie Städte												
Greifswald.....	a	483	-	96	2	25	73	151	36	30	65	5
	b	391	-	92	2	21	62	107	30	19	55	3
	c	119	-	14	-	1	6	27	9	5	53	4
Neubrandenburg.....	a	570	1	106	1	29	77	223	46	-	82	5
	b	466	1	98	1	21	65	164	40	-	72	4
	c	106	1	8	-	3	4	17	2	-	70	1
Rostock	a	1 442	1	271	4	63	151	458	242	19	221	12
	b	1 219	1	265	3	46	130	351	195	10	206	12
	c	368	-	37	1	4	9	96	29	9	181	2
Schwerin	a	763	1	152	8	88	66	228	63	28	122	7
	b	630	1	150	4	65	56	172	49	17	110	6
	c	198	1	17	-	27	10	44	8	2	86	3
Stralsund	a	392	1	92	1	50	43	107	54	-	44	-
	b	324	1	88	1	37	39	74	46	-	38	-
	c	105	1	15	-	4	7	34	11	-	33	-
Wismar.....	a	280	-	61	3	10	48	91	35	-	32	-
	b	227	-	57	1	8	41	61	28	-	31	-
	c	62	-	-	1	2	2	14	14	-	29	-
Landkreise												
Bad Doberan	a	829	-	220	9	68	218	229	4	-	81	-
	b	712	-	213	6	55	180	183	2	-	73	-
	c	139	-	5	3	15	28	25	1	-	62	-
Demmin	a	670	-	166	7	51	212	166	-	-	68	-
	b	525	-	150	4	36	163	117	-	-	55	-
	c	123	-	6	1	7	19	33	-	-	57	-
Güstrow.....	a	890	1	214	14	87	231	209	-	-	134	-
	b	759	1	206	12	74	190	161	-	-	115	-
	c	181	-	5	1	5	21	24	-	-	125	-
Ludwigslust.....	a	1 008	-	260	4	87	266	270	-	-	121	-
	b	832	-	252	3	61	219	193	-	-	104	-
	c	228	-	7	1	13	40	61	-	-	106	-
Mecklenburg-Strelitz	a	607	1	146	10	39	146	165	34	-	66	-
	b	490	1	135	5	25	125	120	24	-	55	-
	c	108	1	4	1	5	9	25	5	-	58	-
Müritz	a	530	1	132	2	57	129	156	3	-	50	-
	b	418	1	122	2	43	107	101	1	-	41	-
	c	92	1	4	-	2	7	31	2	-	45	-
Nordvorpommern.....	a	792	-	208	14	80	204	185	17	-	84	-
	b	659	-	206	11	69	158	134	11	-	70	-
	c	147	-	6	-	16	37	21	5	-	62	-
Nordwestmecklen- burg.....	a	901	1	238	14	70	280	190	-	-	108	-
	b	727	1	227	8	47	232	126	-	-	86	-
	c	253	1	19	2	15	65	61	-	-	90	-
Ostvorpommern	a	768	1	183	7	85	201	179	4	-	108	-
	b	637	1	168	6	64	169	136	2	-	91	-
	c	166	1	11	3	11	31	32	1	-	76	-
Parchim.....	a	807	1	214	9	86	206	203	-	-	88	-
	b	686	1	206	7	67	177	146	-	-	82	-
	c	128	-	14	2	6	21	17	-	-	68	-
Rügen.....	a	497	-	125	3	56	146	111	-	-	56	-
	b	412	-	121	1	45	121	79	-	-	45	-
	c	103	-	7	-	9	23	20	-	-	44	-
Uecker-Randow	a	579	2	117	11	42	177	155	-	-	75	-
	b	458	2	109	7	29	145	106	-	-	60	-
	c	119	1	6	-	4	12	35	-	-	61	-
Mecklenburg- Vorpommern	a	12 808	12	3 001	123	1 073	2 874	3 476	538	77	1 605	29
	b	10 572	12	2 865	84	813	2 379	2 531	428	46	1 389	25
	c	2 745	8	185	16	149	351	617	87	16	1 306	10

1) Bildungsgang übergreifende Klassen und Regionale Schule

Noch: **1.10. Hauptberufliche Lehrkräfte an allgemein bildenden Schulen am 22.8.2005**
nach Geschlecht, Beschäftigungsumfang, Schulart und Kreisen

1.10.2. Öffentliche Schulen

Kreisfreie Stadt Landkreis Land	a = insg. b = weibl. c = voll- zeitbesch.	Schulen ins- gesamt	Schulart								
			Vor- klassen	Grund- schule	Haupt- schule	Real- schule	Schulart mit meh- reren Bil- dungs- gängen ¹⁾	Gym- nasium	inte- grierte Gesamt- schule	Förder- schule	Abend- gymna- sium
Kreisfreie Städte											
Greifswald.....	a	399	-	79	2	25	70	133	36	49	5
	b	331	-	76	2	21	59	96	30	44	3
	c	78	-	1	-	1	5	21	9	37	4
Neubrandenburg.....	a	544	1	91	1	29	66	223	46	82	5
	b	441	1	83	1	21	55	164	40	72	4
	c	104	1	7	-	3	3	17	2	70	1
Rostock	a	1 277	1	242	4	63	150	376	220	209	12
	b	1 107	1	238	3	46	129	305	178	195	12
	c	271	-	20	1	4	9	46	19	170	2
Schwerin	a	656	1	121	8	72	62	210	63	112	7
	b	549	1	120	4	55	53	161	49	100	6
	c	142	1	2	-	13	6	29	8	80	3
Stralsund	a	384	1	84	1	50	43	107	54	44	-
	b	316	1	80	1	37	39	74	46	38	-
	c	101	1	11	-	4	7	34	11	33	-
Wismar.....	a	269	-	55	3	10	48	91	35	27	-
	b	217	-	51	1	8	41	61	28	27	-
	c	57	-	-	1	2	2	14	14	24	-
Landkreise											
Bad Doberan	a	820	-	215	9	68	218	229	-	81	-
	b	705	-	208	6	55	180	183	-	73	-
	c	138	-	5	3	15	28	25	-	62	-
Demmin	a	656	-	155	7	51	209	166	-	68	-
	b	511	-	139	4	36	160	117	-	55	-
	c	121	-	4	1	7	19	33	-	57	-
Güstrow.....	a	858	-	199	14	87	225	209	-	124	-
	b	732	-	192	12	74	186	161	-	107	-
	c	167	-	1	1	5	21	24	-	115	-
Ludwigslust.....	a	1 004	-	256	4	87	266	270	-	121	-
	b	828	-	248	3	61	219	193	-	104	-
	c	227	-	6	1	13	40	61	-	106	-
Mecklenburg-Strelitz	a	602	1	141	10	39	146	165	34	66	-
	b	485	1	130	5	25	125	120	24	55	-
	c	108	1	4	1	5	9	25	5	58	-
Müritz	a	490	1	124	2	57	129	127	-	50	-
	b	392	1	114	2	43	107	84	-	41	-
	c	69	1	4	-	2	7	10	-	45	-
Nordvorpommern.....	a	770	-	200	14	80	204	185	3	84	-
	b	642	-	198	11	69	158	134	2	70	-
	c	141	-	4	-	16	37	21	1	62	-
Nordwestmecklen- burg.....	a	889	1	238	14	70	280	190	-	96	-
	b	717	1	227	8	47	232	126	-	76	-
	c	241	1	19	2	15	65	61	-	78	-
Ostvorpommern	a	763	1	181	7	85	201	179	1	108	-
	b	633	1	166	6	64	169	136	-	91	-
	c	163	1	9	3	11	31	32	-	76	-
Parchim.....	a	771	1	203	9	85	194	203	-	76	-
	b	655	1	199	7	66	166	146	-	70	-
	c	107	-	8	2	5	18	17	-	57	-
Rügen.....	a	477	-	122	3	56	146	111	-	39	-
	b	394	-	118	1	45	121	79	-	30	-
	c	91	-	6	-	9	23	20	-	33	-
Uecker-Randow	a	575	2	113	11	42	177	155	-	75	-
	b	454	2	105	7	29	145	106	-	60	-
	c	117	1	4	-	4	12	35	-	61	-
Mecklenburg- Vorpommern	a	12 204	11	2 819	123	1 056	2 834	3 329	492	1 511	29
	b	10 109	11	2 692	84	802	2 344	2 446	397	1 308	25
	c	2 443	8	115	16	134	342	525	69	1 224	10

1) Bildungsgang übergreifende Klassen und Regionale Schule

1.11. Personal mit sonderpädagogischer Aufgabenstellung

1.11.1. Personal mit sonderpädagogischer Aufgabenstellung am 22.8.2005 nach Beschäftigungsumfang und Kreisen

Kreisfreie Stadt Landkreis Land	Personal		Davon Beschäftigungsumfang		
	insgesamt	weiblich	bis 0,5 Stelle	größer 0,5 bis unter 1,0 Stelle	1,0 Stelle
Schulen insgesamt					
Kreisfreie Städte					
Greifswald.....	28	22	-	23	5
Neubrandenburg.....	50	49	-	27	23
Rostock	93	90	-	39	54
Schwerin	73	68	1	50	22
Stralsund	16	16	-	9	7
Wismar.....	13	12	-	13	-
Landkreise					
Bad Doberan	28	28	-	21	7
Demmin	20	20	-	10	10
Güstrow.....	44	42	-	26	18
Ludwigslust.....	39	37	-	19	20
Mecklenburg-Strelitz	19	19	-	9	10
Müritz	17	17	-	5	12
Nordvorpommern.....	31	31	-	11	20
Nordwestmecklenburg	45	41	-	21	24
Ostvorpommern	39	37	-	27	12
Parchim.....	45	42	1	33	11
Rügen.....	23	22	-	5	18
Uecker-Randow	25	25	-	18	7
Mecklenburg-Vorpommern	648	618	2	366	280
Öffentliche Schulen					
Kreisfreie Städte					
Greifswald.....	6	6	-	5	1
Neubrandenburg.....	50	49	-	27	23
Rostock	77	77	-	33	44
Schwerin	47	45	-	27	20
Stralsund	16	16	-	9	7
Wismar.....	-	-	-	-	-
Landkreise					
Bad Doberan	28	28	-	21	7
Demmin	20	20	-	10	10
Güstrow.....	28	28	-	10	18
Ludwigslust.....	39	37	-	19	20
Mecklenburg-Strelitz	19	19	-	9	10
Müritz	16	16	-	4	12
Nordvorpommern.....	31	31	-	11	20
Nordwestmecklenburg	34	30	-	10	24
Ostvorpommern	38	36	-	26	12
Parchim.....	27	25	-	16	11
Rügen.....	5	5	-	5	-
Uecker-Randow	25	25	-	18	7
Mecklenburg-Vorpommern	506	493	-	260	246

Noch: 1.11. Personal mit sonderpädagogischer Aufgabenstellung

1.11.2. Personal mit sonderpädagogischer Aufgabenstellung am 22.8.2005 nach Altersgruppen und Kreisen

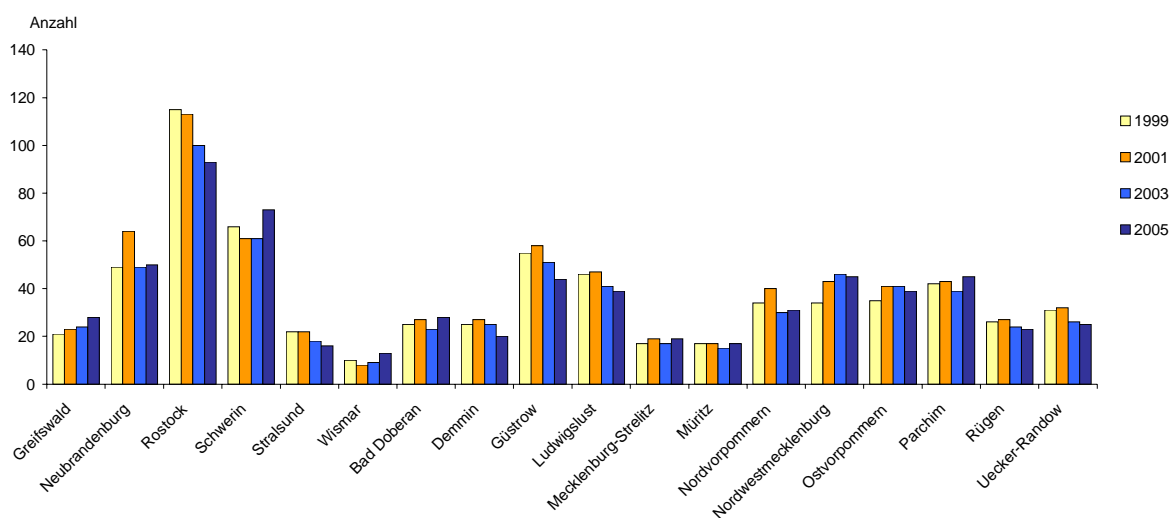
Kreisfreie Stadt Landkreis Land	Personal insgesamt	Im Alter von ... bis unter ... Jahren								
		unter 30	30 - 35	35 - 40	40 - 45	45 - 50	50 - 55	55 - 60	60 - 65	65 und älter
Schulen insgesamt										
Kreisfreie Städte										
Greifswald.....	28	4	5	7	2	4	4	2	-	-
Neubrandenburg.....	50	-	4	6	11	12	12	3	2	-
Rostock	93	3	3	9	17	24	17	11	9	-
Schwerin	73	8	5	16	11	10	10	10	3	-
Stralsund	16	-	1	-	-	3	8	3	1	-
Wismar.....	13	2	6	-	2	1	-	2	-	-
Landkreise										
Bad Doberan	28	-	1	8	7	4	5	3	-	-
Demmin	20	2	2	2	2	7	3	2	-	-
Güstrow.....	44	7	6	7	6	8	6	2	2	-
Ludwigslust.....	39	1	3	10	6	4	10	3	2	-
Mecklenburg-Strelitz	19	-	-	1	3	8	3	3	1	-
Müritz	17	-	2	4	2	2	5	2	-	-
Nordvorpommern.....	31	1	-	2	6	7	7	7	1	-
Nordwestmecklenburg	45	2	2	6	11	7	14	2	1	-
Ostvorpommern	39	6	5	3	9	4	10	2	-	-
Parchim.....	45	3	2	5	12	12	8	2	1	-
Rügen.....	23	-	1	2	5	7	4	4	-	-
Uecker-Randow	25	-	6	4	5	5	4	1	-	-
Mecklenburg-Vorpommern	648	39	54	92	117	129	130	64	23	-
Öffentliche Schulen										
Kreisfreie Städte										
Greifswald.....	6	-	-	1	-	2	2	1	-	-
Neubrandenburg.....	50	-	4	6	11	12	12	3	2	-
Rostock	77	1	1	5	13	22	15	11	9	-
Schwerin	47	4	5	8	6	7	7	8	2	-
Stralsund	16	-	1	-	-	3	8	3	1	-
Wismar.....	-	-	-	-	-	-	-	-	-	-
Landkreise										
Bad Doberan	28	-	1	8	7	4	5	3	-	-
Demmin	20	2	2	2	2	7	3	2	-	-
Güstrow.....	28	3	1	7	3	7	4	2	1	-
Ludwigslust.....	39	1	3	10	6	4	10	3	2	-
Mecklenburg-Strelitz	19	-	-	1	3	8	3	3	1	-
Müritz	16	-	1	4	2	2	5	2	-	-
Nordvorpommern.....	31	1	-	2	6	7	7	7	1	-
Nordwestmecklenburg	34	-	2	6	8	4	12	1	1	-
Ostvorpommern	38	5	5	3	9	4	10	2	-	-
Parchim.....	27	1	2	2	7	7	7	1	-	-
Rügen.....	5	-	-	-	1	2	2	-	-	-
Uecker-Randow	25	-	6	4	5	5	4	1	-	-
Mecklenburg-Vorpommern	506	18	34	69	89	107	116	53	20	-

Noch: 1.11. Personal mit sonderpädagogischer Aufgabenstellung

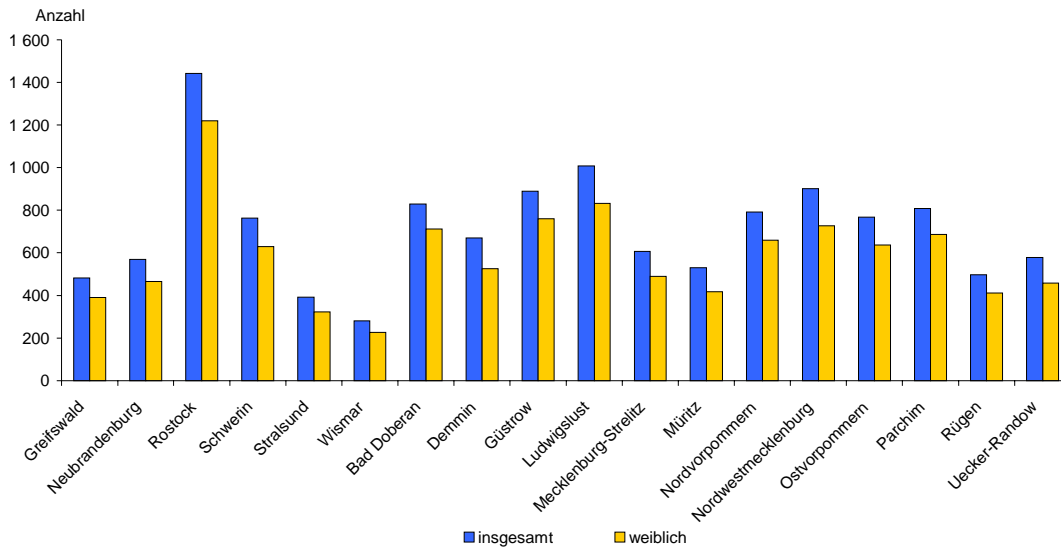
1.11.3. Personal mit sonderpädagogischer Aufgabenstellung in ausgewählten Jahren nach Geschlecht und Kreisen

Kreisfreie Stadt Landkreis Land	Personal am							
	1.10.1999		1.10.2001		1.10.2003		22.8.2005	
	zusammen	weiblich	zusammen	weiblich	zusammen	weiblich	zusammen	weiblich
Kreisfreie Städte								
Greifswald.....	21	19	23	20	24	18	28	22
Neubrandenburg.....	49	49	64	64	49	49	50	49
Rostock.....	115	112	113	109	100	97	93	90
Schwerin.....	66	63	61	59	61	58	73	68
Stralsund.....	22	22	22	22	18	18	16	16
Wismar.....	10	9	8	7	9	7	13	12
Landkreise								
Bad Doberan.....	25	25	27	27	23	23	28	28
Demmin.....	25	23	27	24	25	23	20	20
Güstrow.....	55	53	58	57	51	50	44	42
Ludwigslust.....	46	43	47	43	41	39	39	37
Mecklenburg-Strelitz.....	17	17	19	19	17	17	19	19
Müritz.....	17	16	17	16	15	15	17	17
Nordvorpommern.....	34	34	40	38	30	30	31	31
Nordwestmecklenburg.....	34	31	43	40	46	42	45	41
Ostvorpommern.....	35	33	41	41	41	40	39	37
Parchim.....	42	40	43	40	39	37	45	42
Rügen.....	26	20	27	23	24	21	23	22
Uecker-Randow.....	31	31	32	32	26	26	25	25
Mecklenburg-Vorpommern ...	670	640	712	681	639	610	648	618
Staatliches Schulamt:								
Greifswald.....	138	128	153	144	159	147	137	128
Neubrandenburg.....	139	136	159	155	174	172	131	130
Rostock.....	195	190	198	193	195	191	165	160
Schwerin.....	198	186	202	189	201	185	215	200

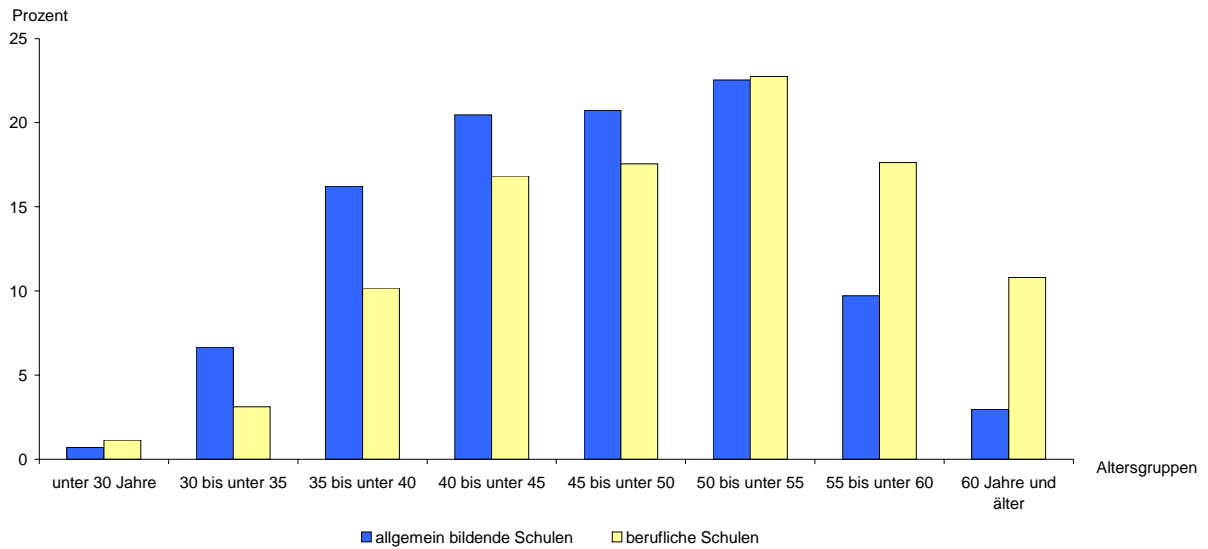
Personal mit sonderpädagogischer Aufgabenstellung in ausgewählten Jahren nach Kreisen



Hauptberufliche Lehrkräfte an allgemein bildenden Schulen am 22.8.2005 nach Kreisen und Geschlecht



Hauptberufliche Lehrkräfte an allgemein bildenden Schulen und beruflichen Schulen nach Altersgruppen *)



*) Stichtag: allgemein bildende Schulen: 22.8.2005; berufliche Schulen: 2.11.2005

2. Lehrkräfte an beruflichen Schulen

2.1. Hauptberufliche Lehrkräfte an beruflichen Schulen 1992, 1995, 2000, 2002 bis 2005 nach Altersgruppen und Geschlecht

Alter von ... bis unter ... Jahren	Geschlecht	1992	1995	2000	2002	2003	2004	2005
Schulen insgesamt								
Unter 30	zusammen	106	67	40	32	36	31	27
	weiblich	86	53	36	30	33	27	24
30 - 35	zusammen	171	231	206	140	117	84	74
	weiblich	125	168	135	96	84	62	56
35 - 40	zusammen	291	263	372	349	319	281	241
	weiblich	203	187	259	249	234	201	164
40 - 45	zusammen	351	384	395	391	406	399	399
	weiblich	191	242	286	274	282	288	289
45 - 50	zusammen	326	334	517	498	482	434	416
	weiblich	164	172	307	336	326	295	292
50 - 55	zusammen	418	431	417	504	525	546	539
	weiblich	139	190	214	265	297	313	319
55 - 60	zusammen	133	318	439	393	379	381	418
	weiblich	31	102	178	176	184	182	210
60 - 65	zusammen	40	47	161	210	230	259	245
	weiblich	-	3	27	44	57	87	86
65 und mehr	zusammen	4	2	6	5	14	7	11
	weiblich	-	1	1	-	1	-	2
Insgesamt		1 840	2 077	2 553	2 522	2 508	2 422	2 370
weiblich.....		939	1 118	1 443	1 470	1 498	1 455	1 442
Öffentliche Schulen								
Unter 30	zusammen	102	65	30	20	21	13	11
	weiblich	82	51	27	18	18	10	8
30 - 35	zusammen	167	224	174	109	87	59	52
	weiblich	121	164	107	73	60	43	40
35 - 40	zusammen	289	253	353	316	279	236	194
	weiblich	201	179	245	221	201	161	123
40 - 45	zusammen	343	374	361	358	371	363	363
	weiblich	186	236	262	250	256	258	255
45 - 50	zusammen	322	328	493	467	450	406	382
	weiblich	160	170	289	310	299	274	267
50 - 55	zusammen	416	418	402	482	499	514	501
	weiblich	141	182	207	253	279	291	291
55 - 60	zusammen	125	306	416	369	361	362	399
	weiblich	26	94	167	166	177	175	202
60 - 65	zusammen	40	46	153	200	215	242	231
	weiblich	-	2	23	40	52	80	82
65 und mehr	zusammen	3	2	4	3	10	5	6
	weiblich	-	1	-	-	1	-	1
Zusammen		1 807	2 016	2 386	2 324	2 293	2 200	2 139
weiblich.....		917	1 079	1 327	1 331	1 343	1 292	1 269

2.2. Lehrkräfte an beruflichen Schulen am 2.11.2005 nach Beschäftigungsumfang, Geschlecht und Altersgruppen

Alter von ... bis unter ... Jahren	Hauptberufliche Lehrkräfte		Davon				Nebenberufliche Lehrkräfte (stundenweise beschäftigt)	
			vollzeitbeschäftigt		teilzeitbeschäftigt			
	insgesamt	weiblich	zusammen	weiblich	zusammen	weiblich	insgesamt	weiblich
Schulen insgesamt								
Unter 30	27	24	24	21	3	3	33	17
30 - 35	74	56	62	46	12	10	52	29
35 - 40	241	164	211	141	30	23	78	39
40 - 45	399	289	377	271	22	18	103	53
45 - 50	416	292	393	273	23	19	86	52
50 - 55	539	319	518	303	21	16	57	27
55 - 60	418	210	320	155	98	55	53	15
60 - 65	245	86	107	36	138	50	44	20
65 und mehr	11	2	8	2	3	-	56	16
Insgesamt	2 370	1 442	2 020	1 248	350	194	562	268
darunter ausländische Lehrkräfte	4	2	3	2	1	-	2	1
Öffentliche Schulen								
Unter 30	11	8	11	8	-	-	11	7
30 - 35	52	40	45	33	7	7	21	8
35 - 40	194	123	182	115	12	8	27	14
40 - 45	363	255	347	243	16	12	30	12
45 - 50	382	267	366	253	16	14	17	13
50 - 55	501	291	491	282	10	9	9	4
55 - 60	399	202	302	148	97	54	16	5
60 - 65	231	82	95	33	136	49	16	6
65 und mehr	6	1	4	1	2	-	14	2
Zusammen	2 139	1 269	1 843	1 116	296	153	161	71
darunter ausländische Lehrkräfte	3	1	2	1	1	-	-	-

2.3. Lehrkräfte an beruflichen Schulen am 2.11.2005 nach Beschäftigungsumfang, Geschlecht und Schularten ^{*)}

Schulart	Hauptberufliche Lehrkräfte		Davon				Nebenberufliche Lehrkräfte (stundenweise beschäftigt)	
			vollzeitbeschäftigt		teilzeitbeschäftigt			
	insgesamt	weiblich	zusammen	weiblich	zusammen	weiblich	insgesamt	weiblich
Schulen insgesamt								
Berufsschule.....	1 029	565	895	499	134	66	30	18
Berufsvorbereitende Maßnahmen	254	124	219	107	35	17	7	5
Berufsfachschule.....	236	179	205	158	31	21	58	42
Höhere Berufsfachschule	414	315	335	260	79	55	423	181
Fachoberschule	55	31	47	28	8	3	3	2
Fachgymnasium	277	164	237	144	40	20	16	9
Fachschule.....	105	64	82	52	23	12	25	11
Insgesamt	2 370	1 442	2 020	1 248	350	194	562	268
darunter ausländische Lehrkräfte	4	2	3	2	1	-	2	1
Öffentliche Schulen								
Berufsschule.....	1 025	562	891	496	134	66	28	16
Berufsvorbereitende Maßnahmen	243	115	209	99	34	16	4	2
Berufsfachschule.....	190	139	170	128	20	11	6	2
Höhere Berufsfachschule	260	201	219	174	41	27	95	36
Fachoberschule	55	31	47	28	8	3	3	2
Fachgymnasium	277	164	237	144	40	20	16	9
Fachschule.....	89	57	70	47	19	10	9	4
Zusammen	2 139	1 269	1 843	1 116	296	153	161	71
darunter ausländische Lehrkräfte	3	1	2	1	1	-	-	-

*) Aufteilung der Lehrkräfte erfolgte anhand der erteilten Stunden in den einzelnen Schularten

2.4. Hauptberufliche Lehrkräfte an beruflichen Schulen am 2.11.2005 nach fachlicher Qualifikation, Altersgruppen und Geschlecht

Alter von ... bis unter ... Jahren	Geschlecht	Hauptberufliche Lehrkräfte	Davon				
			Hochschul- abschluss	Fachhoch- schulabschluss ¹⁾	Fachschul- abschluss	Meister	Facharbeiter
Schulen insgesamt							
Unter 30	zusammen	27	7	2	13	-	5
	weiblich	24	5	2	12	-	5
30 - 35	zusammen	74	45	4	17	5	3
	weiblich	56	35	3	11	4	3
35 - 40	zusammen	241	181	11	29	12	8
	weiblich	164	124	7	24	3	6
40 - 45	zusammen	399	321	19	40	15	4
	weiblich	289	230	15	34	6	4
45 - 50	zusammen	416	323	32	35	21	5
	weiblich	292	226	24	27	12	3
50 - 55	zusammen	539	453	26	48	11	1
	weiblich	319	267	15	31	5	1
55 - 60	zusammen	418	332	44	30	11	1
	weiblich	210	167	20	18	4	1
60 - 65	zusammen	245	185	24	26	10	-
	weiblich	86	62	6	13	5	-
65 und mehr	zusammen	11	8	2	1	-	-
	weiblich	2	1	1	-	-	-
Insgesamt		2 370	1 855	164	239	85	27
weiblich		1 442	1 117	93	170	39	23
Öffentliche Schulen							
Unter 30	zusammen	11	5	1	2	-	3
	weiblich	8	3	1	1	-	3
30 - 35	zusammen	52	35	2	7	5	3
	weiblich	40	27	1	5	4	3
35 - 40	zusammen	194	155	8	13	12	6
	weiblich	123	101	5	10	3	4
40 - 45	zusammen	363	307	15	27	14	-
	weiblich	255	217	11	22	5	-
45 - 50	zusammen	382	308	27	23	20	4
	weiblich	267	216	19	18	12	2
50 - 55	zusammen	501	423	25	42	10	1
	weiblich	291	245	15	26	4	1
55 - 60	zusammen	399	317	43	27	11	1
	weiblich	202	162	19	16	4	1
60 - 65	zusammen	231	173	23	25	10	-
	weiblich	82	59	5	13	5	-
65 und mehr	zusammen	6	4	1	1	-	-
	weiblich	1	1	-	-	-	-
Zusammen		2 139	1 727	145	167	82	18
weiblich		1 269	1 031	76	111	37	14

1) bzw. anerkannte Gleichwertigkeit

2.5. Hauptberufliche Lehrkräfte an beruflichen Schulen am 2.11.2005 nach rechtlichem Status der Schule, Geschlecht und fachlicher Qualifikation

Fachliche Qualifikation	Hauptberufliche Lehrkräfte		Davon			
			an öffentlichen Schulen		an Schulen in freier Trägerschaft	
	insgesamt	weiblich	zusammen	weiblich	zusammen	weiblich
Hochschulabschluss	1 855	1 117	1 727	1 031	128	86
Fachhochschulabschluss bzw. anerkannte Gleichwertigkeit.....	164	93	145	76	19	17
Fachschulabschluss	239	170	167	111	72	59
Meister	85	39	82	37	3	2
Facharbeiter.....	27	23	18	14	9	9
Insgesamt	2 370	1 442	2 139	1 269	231	173

2.6. Hauptberufliche Lehrkräfte an beruflichen Schulen am 2.11.2005 nach rechtlichem Status der Schule, Geschlecht und Lehramt

Lehramt	Hauptberufliche Lehrkräfte		Davon			
			an öffentlichen Schulen		an Schulen in freier Trägerschaft	
	insgesamt	weiblich	zusammen	weiblich	zusammen	weiblich
Lehramt der Grundschule bzw. der Primarstufe.....	15	11	12	8	3	3
Übergreifendes Lehramt der Primarstufe und aller oder einzelner Schularten der Sekundarstufe I	5	3	5	3	-	-
Lehramt für alle oder einzelne Schularten der Sekundarstufe I	43	28	42	27	1	1
Lehramt für die Sekundarstufe II (allgemein bildende Fächer) oder das Gymnasium	479	316	464	303	15	13
Lehramt für die Sekundarstufe II (berufliche Fächer) oder für die beruflichen Schulen....	683	400	642	373	41	27
Sonderpädagogisches Lehramt.....	25	18	25	18	-	-
Fachlehrer/Fachlehramt (ohne Lehrer für Fachpraxis).....	77	47	65	37	12	10
Lehramt für Fachpraxis	105	75	75	48	30	27
DDR-Lehrerqualifikation mit Hochschulabschluss	528	314	484	285	44	29
DDR-Lehrerqualifikation mit Fachschulabschluss	96	59	90	54	6	5
Lehrer ohne (anerkannte) Lehramtsprüfung bzw. ohne DDR-Lehrerqualifikation.....	314	171	235	113	79	58
Insgesamt	2 370	1 442	2 139	1 269	231	173

2.7. Hauptberufliche Lehrkräfte an beruflichen Schulen am 2.11.2005 nach Altersgruppen, Lehramt und Geschlecht

2.7.1. Schulen insgesamt

Lehramt	Geschlecht	Insgesamt	Im Alter von ... bis unter ... Jahren								
			unter 30	30 - 35	35 - 40	40 - 45	45 - 50	50 - 55	55 - 60	60 - 65	65 und älter
Lehramt der Grundschule bzw. der Primarstufe	zus.	15	-	-	3	4	3	3	2	-	-
	weibl.	11	-	-	3	4	1	2	1	-	-
Übergreifendes Lehramt der Primarstufe und aller oder einzelner Schularten der Sekundarstufe I	zus.	5	1	-	2	-	-	2	-	-	-
	weibl.	3	1	-	-	-	-	2	-	-	-
Lehramt für alle oder einzelne Schularten der Sekundarstufe I	zus.	43	-	2	9	8	5	10	5	4	-
	weibl.	28	-	1	8	5	3	6	2	3	-
Lehramt für die Sekundarstufe II (allgem. bildende Fächer) oder das Gymnasium	zus.	479	-	15	60	83	76	106	86	51	2
	weibl.	316	-	13	49	58	56	66	52	22	-
Lehramt für die Sekundarstufe II (berufliche Fächer) oder für die beruflichen Schulen	zus.	683	1	23	84	139	121	167	92	54	2
	weibl.	400	-	16	53	89	88	96	38	19	1
Sonderpädagogisches Lehramt	zus.	25	-	1	2	7	6	3	4	2	-
	weibl.	18	-	1	1	7	5	2	2	-	-
Fachlehrer/Fachlehramt (ohne Lehrer f. Fachpraxis)...	zus.	77	2	3	6	11	12	16	16	10	1
	weibl.	47	1	2	4	8	6	13	9	4	-
Lehramt für Fachpraxis	zus.	105	5	7	15	17	21	18	12	10	-
	weibl.	75	5	5	10	12	17	13	8	5	-
DDR-Lehrerqualifikation mit Hochschulabschluss	zus.	528	-	1	11	70	98	138	136	72	2
	weibl.	314	-	-	7	64	70	82	72	18	1
DDR-Lehrerqualifikation mit Fachschulabschluss	zus.	96	-	1	2	7	13	24	32	15	2
	weibl.	59	-	1	2	4	11	17	19	5	-
Lehrer ohne (anerkannte) Lehramtsprüfung bzw. ohne DDR-Lehrerqualifikation	zus.	314	18	21	47	53	61	52	33	27	2
	weibl.	171	17	17	27	38	35	20	7	10	-
Insgesamt		2 370	27	74	241	399	416	539	418	245	11
weiblich		1 442	24	56	164	289	292	319	210	86	2

**Noch: 2.7. Hauptberufliche Lehrkräfte an beruflichen Schulen am 2.11.2005 nach Altersgruppen,
Lehramt und Geschlecht**

2.7.2. Öffentliche Schulen

Lehramt	Ge- schlecht	Ins- gesamt	Im Alter von ... bis unter ... Jahren								
			unter 30	30 - 35	35 - 40	40 - 45	45 - 50	50 - 55	55 - 60	60 - 65	65 und älter
Lehramt der Grundschule bzw. der Primarstufe	zus.	12	-	-	1	4	3	2	2	-	-
	weibl.	8	-	-	1	4	1	1	1	-	-
Übergreifendes Lehramt der Primarstufe und aller oder einzelner Schularten der Sekundarstufe I	zus.	5	1	-	2	-	-	2	-	-	-
	weibl.	3	1	-	-	-	-	2	-	-	-
Lehramt für alle oder einzelne Schularten der Sekundarstufe I	zus.	42	-	2	8	8	5	10	5	4	-
	weibl.	27	-	1	7	5	3	6	2	3	-
Lehramt für die Sekundar- stufe II (allgem. bildende Fächer) oder das Gymnasium	zus.	464	-	12	52	81	74	106	86	51	2
	weibl.	303	-	10	41	56	56	66	52	22	-
Lehramt für die Sekundar- stufe II (berufliche Fächer) oder für die beruflichen Schulen	zus.	642	1	17	78	135	117	157	89	48	-
	weibl.	373	-	12	47	85	84	90	37	18	-
Sonderpädagogisches Lehramt	zus.	25	-	1	2	7	6	3	4	2	-
	weibl.	18	-	1	1	7	5	2	2	-	-
Fachlehrer/Fachlehramt (ohne Lehrer f. Fachpraxis)...	zus.	65	1	2	5	9	9	13	15	10	1
	weibl.	37	-	2	3	6	4	10	8	4	-
Lehramt für Fachpraxis	zus.	75	-	3	8	14	16	14	11	9	-
	weibl.	48	-	1	5	9	13	9	7	4	-
DDR-Lehrerqualifikation mit Hochschulabschluss	zus.	484	-	1	6	65	91	125	127	68	1
	weibl.	285	-	-	2	59	65	72	68	18	1
DDR-Lehrerqualifikation mit Fachschulabschluss	zus.	90	-	1	1	7	11	24	30	14	2
	weibl.	54	-	1	1	4	9	17	18	4	-
Lehrer ohne (anerkannte) Lehramtsprüfung bzw. ohne DDR-Lehrer- qualifikation	zus.	235	8	13	31	33	50	45	30	25	-
	weibl.	113	7	12	15	20	27	16	7	9	-
Zusammen		2 139	11	52	194	363	382	501	399	231	6
weiblich		1 269	8	40	123	255	267	291	202	82	1

2.8. Hauptberufliche Lehrkräfte an beruflichen Schulen am 2.11.2005 nach Beschäftigungsumfang, Geschlecht und Fächern der Lehrbefähigung

2.8.1. Schulen insgesamt

Fach der Lehrbefähigung	Hauptberufliche Lehrkräfte		Davon			
	insgesamt	weiblich	vollzeitbeschäftigt		teilzeitbeschäftigt	
			zusammen	weiblich	zusammen	weiblich
Astronomie.....	11	5	11	5	-	-
Biologie.....	83	61	70	51	13	10
Chemie.....	96	69	86	61	10	8
Dänisch.....	1	1	1	1	-	-
Deutsch.....	291	233	244	195	47	38
Englisch.....	175	151	154	133	21	18
Erdkunde.....	48	30	43	25	5	5
Französisch.....	32	29	28	26	4	3
Geschichte/Gesellschaftskunde.....	144	91	131	83	13	8
Informatik/EDV.....	134	44	119	39	15	5
Kunst.....	29	22	22	16	7	6
Maschineschreiben/Steno.....	17	16	11	10	6	6
Mathematik.....	217	100	190	92	27	8
Musik.....	22	14	13	7	9	7
Pädagogik.....	39	34	30	26	9	8
Philosophie.....	52	36	48	34	4	2
Physik.....	152	68	130	61	22	7
Psychologie.....	17	17	15	15	2	2
Rechtslehre.....	14	10	13	9	1	1
Religion, evangelisch.....	11	5	8	2	3	3
Religion, katholisch.....	2	1	2	1	-	-
Russisch.....	175	162	149	136	26	26
Schwedisch.....	1	1	-	-	1	1
Sozialkunde/Politik.....	280	158	244	140	36	18
Spanisch.....	2	2	1	1	1	1
Sport.....	223	96	192	87	31	9
Sprachtherapie.....	11	10	5	4	6	6
Technik.....	43	13	36	11	7	2
Textiles Gestalten.....	8	8	6	6	2	2
Werken.....	54	19	49	17	5	2
Wirtschaftslehre.....	86	58	79	54	7	4
Sonstige allgemein bildende Fächer.....	46	25	43	23	3	2
Außerdem für Förderschulen:						
Geistigbehindertenpädagogik.....	2	2	1	1	1	1
Lernbehindertenpädagogik.....	37	26	34	24	3	2
Sprachbehindertenpädagogik.....	6	6	5	5	1	1
Verhaltensgestörtenpädagogik.....	1	-	1	-	-	-
Außerdem Berufsfelder für berufliche Schulen:						
berufsbezogene Sonderpädagogik.....	17	12	16	12	1	-
Agrarwirtschaft.....	119	86	107	81	12	5
Bautechnik.....	139	49	123	47	16	2
Drucktechnik.....	4	1	2	-	2	1
Elektrotechnik.....	95	13	78	10	17	3
Ernährung und Hauswirtschaft.....	203	157	184	145	19	12
Farbtechnik und Raumgestaltung.....	16	4	14	4	2	-
Gesundheit.....	304	262	253	222	51	40
Holztechnik.....	28	4	25	3	3	1
Körperpflege.....	22	22	19	19	3	3
Metalltechnik.....	249	46	201	43	48	3
Textiltechnik/Bekleidung.....	24	22	21	19	3	3
Wirtschaft und Verwaltung.....	242	181	216	162	26	19
Sonstige Berufsfelder.....	86	62	70	49	16	13

**Noch: 2.8. Hauptberufliche Lehrkräfte an beruflichen Schulen am 2.11.2005 nach Beschäftigungsumfang,
Geschlecht und Fächern der Lehrbefähigung**

2.8.2. Öffentliche Schulen

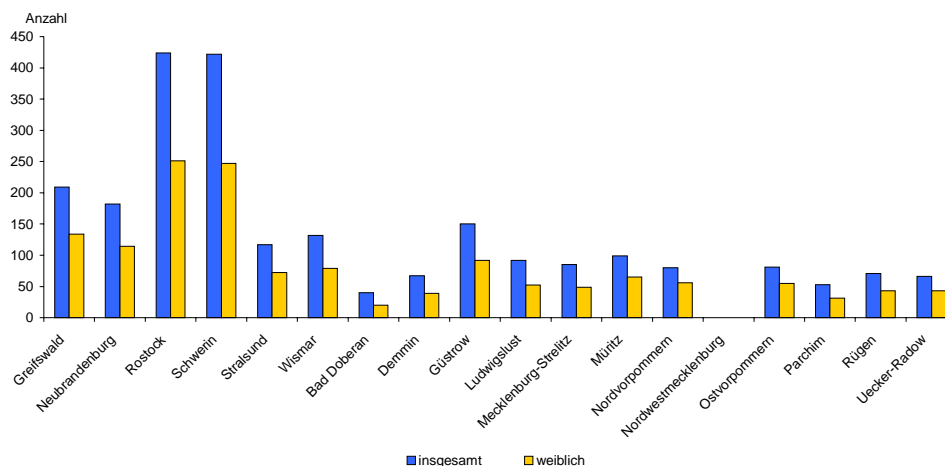
Fach der Lehrbefähigung	Hauptberufliche Lehrkräfte		Davon			
	insgesamt	weiblich	vollzeitbeschäftigt		teilzeitbeschäftigt	
			zusammen	weiblich	zusammen	weiblich
Astronomie.....	10	5	10	5	-	-
Biologie.....	68	50	57	42	11	8
Chemie.....	83	58	74	51	9	7
Dänisch.....	1	1	1	1	-	-
Deutsch.....	270	215	228	182	42	33
Englisch.....	167	145	148	129	19	16
Erdkunde.....	42	24	39	21	3	3
Französisch.....	31	28	27	25	4	3
Geschichte/Gesellschaftskunde.....	132	81	120	74	12	7
Informatik/EDV.....	130	43	116	38	14	5
Kunst.....	27	21	21	16	6	5
Maschineschreiben/Steno.....	15	15	9	9	6	6
Mathematik.....	202	91	177	84	25	7
Musik.....	18	12	10	6	8	6
Pädagogik.....	25	23	21	20	4	3
Philosophie.....	48	33	45	32	3	1
Physik.....	141	63	121	57	20	6
Psychologie.....	12	12	12	12	-	-
Rechtslehre.....	13	10	12	9	1	1
Religion, evangelisch.....	9	3	7	1	2	2
Religion, katholisch.....	2	1	2	1	-	-
Russisch.....	169	158	144	133	25	25
Schwedisch.....	1	1	-	-	1	1
Sozialkunde/Politik.....	274	154	240	138	34	16
Spanisch.....	2	2	1	1	1	1
Sport.....	211	87	182	80	29	7
Sprachtherapie.....	2	2	2	2	-	-
Technik.....	43	13	36	11	7	2
Textiles Gestalten.....	4	4	3	3	1	1
Werken.....	51	17	46	15	5	2
Wirtschaftslehre.....	79	54	72	50	7	4
Sonstige allgemein bildende Fächer.....	43	23	40	21	3	2
Außerdem für Förderschulen:						
Geistigbehindertenpädagogik.....	2	2	1	1	1	1
Lernbehindertenpädagogik.....	36	25	33	23	3	2
Sprachbehindertenpädagogik.....	6	6	5	5	1	1
Verhaltensgestörtenpädagogik.....	1	-	1	-	-	-
Außerdem Berufsfelder für berufliche Schulen:						
berufsbezogene Sonderpädagogik.....	17	12	16	12	1	-
Agrarwirtschaft.....	117	85	105	80	12	5
Bautechnik.....	135	48	122	46	13	2
Drucktechnik.....	4	1	2	-	2	1
Elektrotechnik.....	92	13	75	10	17	3
Ernährung und Hauswirtschaft.....	185	143	171	135	14	8
Farbtechnik und Raumgestaltung.....	15	3	13	3	2	-
Gesundheit.....	187	171	162	149	25	22
Holztechnik.....	26	4	23	3	3	1
Körperpflege.....	16	16	13	13	3	3
Metalltechnik.....	247	46	200	43	47	3
Textiltechnik/Bekleidung.....	21	20	19	18	2	2
Wirtschaft und Verwaltung.....	235	177	209	158	26	19
Sonstige Berufsfelder.....	52	38	42	29	10	9

2.9. Lehrkräfte an beruflichen Schulen am 2.11.2005 nach Beschäftigungsumfang, Kreisen und Geschlecht

2.9.1. Schulen insgesamt

Kreisfreie Stadt Landkreis Land	Geschlecht	Lehrkräfte insgesamt	Hauptberufliche Lehrkräfte			Nebenberuf- liche Lehrkräfte (stundenweise beschäftigt)
			zusammen	davon		
				vollzeit- beschäftigt	teilzeit- beschäftigt	
Kreisfreie Städte						
Greifswald.....	zusammen	245	209	192	17	36
	weiblich	150	134	122	12	16
Neubrandenburg.....	zusammen	197	182	152	30	15
	weiblich	122	114	99	15	8
Rostock	zusammen	559	424	350	74	135
	weiblich	313	251	212	39	62
Schwerin	zusammen	600	422	351	71	178
	weiblich	337	247	204	43	90
Stralsund	zusammen	152	117	92	25	35
	weiblich	87	72	57	15	15
Wismar.....	zusammen	139	132	109	23	7
	weiblich	81	79	66	13	2
Landkreise						
Bad Doberan	zusammen	40	40	31	9	-
	weiblich	20	20	16	4	-
Demmin	zusammen	67	67	58	9	-
	weiblich	39	39	35	4	-
Güstrow.....	zusammen	179	150	129	21	29
	weiblich	112	92	81	11	20
Ludwigslust.....	zusammen	106	92	77	15	14
	weiblich	56	52	46	6	4
Mecklenburg-Strelitz	zusammen	85	85	75	10	-
	weiblich	49	49	44	5	-
Müritz	zusammen	121	99	82	17	22
	weiblich	80	65	54	11	15
Nordvorpommern.....	zusammen	89	80	77	3	9
	weiblich	63	56	55	1	7
Nordwestmecklenburg	zusammen	-	-	-	-	-
	weiblich	-	-	-	-	-
Ostvorpommern	zusammen	121	81	73	8	40
	weiblich	64	55	50	5	9
Parchim.....	zusammen	57	53	50	3	4
	weiblich	34	31	28	3	3
Rügen.....	zusammen	100	71	65	6	29
	weiblich	55	43	40	3	12
Uecker-Randow	zusammen	75	66	57	9	9
	weiblich	48	43	39	4	5
Mecklenburg-Vorpommern	insgesamt	2 932	2 370	2 020	350	562
	weiblich	1 710	1 442	1 248	194	268

Hauptberufliche Lehrkräfte an beruflichen Schulen am 2.11.2005 nach Kreisen und Geschlecht

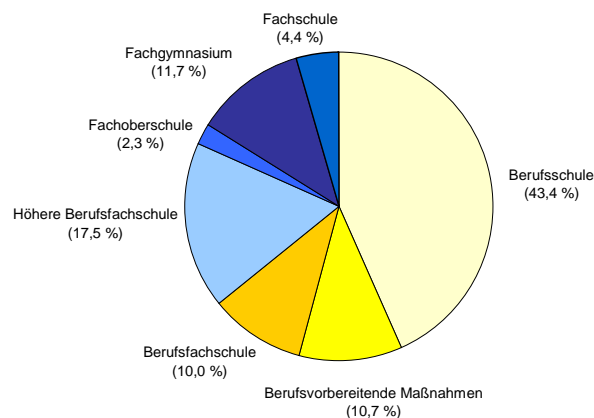


Noch: **2.9. Lehrkräfte an beruflichen Schulen am 2.11.2005 nach Beschäftigungsumfang, Kreisen und Geschlecht**

2.9.2. Öffentliche Schulen

Kreisfreie Stadt Landkreis Land	Geschlecht	Lehrkräfte insgesamt	Hauptberufliche Lehrkräfte		Nebenberuf- liche Lehrkräfte (stundenweise beschäftigt)	
			zusammen	davon		
				vollzeit- beschäftigt		teilzeit- beschäftigt
Kreisfreie Städte						
Greifswald.....	zusammen	187	169	159	10	18
	weiblich	111	105	99	6	6
Neubrandenburg.....	zusammen	175	170	142	28	5
	weiblich	110	107	93	14	3
Rostock	zusammen	432	372	307	65	60
	weiblich	241	211	179	32	30
Schwerin	zusammen	391	357	309	48	34
	weiblich	208	194	170	24	14
Stralsund	zusammen	122	104	82	22	18
	weiblich	73	67	52	15	6
Wismar.....	zusammen	139	132	109	23	7
	weiblich	81	79	66	13	2
Landkreise						
Bad Doberan	zusammen	40	40	31	9	-
	weiblich	20	20	16	4	-
Demmin	zusammen	67	67	58	9	-
	weiblich	39	39	35	4	-
Güstrow.....	zusammen	152	150	129	21	2
	weiblich	93	92	81	11	1
Ludwigslust.....	zusammen	88	88	75	13	-
	weiblich	48	48	44	4	-
Mecklenburg-Strelitz	zusammen	85	85	75	10	-
	weiblich	49	49	44	5	-
Müritz	zusammen	81	81	66	15	-
	weiblich	50	50	41	9	-
Nordvorpommern.....	zusammen	77	77	74	3	-
	weiblich	53	53	52	1	-
Nordwestmecklenburg	zusammen	-	-	-	-	-
	weiblich	-	-	-	-	-
Ostvorpommern	zusammen	81	77	70	7	4
	weiblich	53	52	48	4	1
Parchim.....	zusammen	57	53	50	3	4
	weiblich	34	31	28	3	3
Rügen.....	zusammen	51	51	50	1	-
	weiblich	29	29	29	-	-
Uecker-Randow	zusammen	75	66	57	9	9
	weiblich	48	43	39	4	5
Mecklenburg-Vorpommern	zusammen	2 300	2 139	1 843	296	161
	weiblich	1 340	1 269	1 116	153	71

Hauptberufliche Lehrkräfte an beruflichen Schulen am 2.11.2005 nach Schularten



3. Lehrernachwuchs

3.1. Seminare und Teilnehmer/-innen mit 1. und bestandener 2. Staatsprüfung 2005 nach Lehrämtern

Lehramt an .../für ...	Seminare	Teilnehmer/-innen mit 1. Staatsprüfung			Teilnehmer/-innen, die die 2. Staatsprüfung		
		Jahr 2005			im Jahr 2005 bestanden haben		
		insgesamt	männlich	weiblich	insgesamt	männlich	weiblich
Grund- und Hauptschulen	2	30	1	29	12	1	11
Haupt- und Realschulen	2	19	5	14	9	3	6
Gymnasien	6	142	50	92	70	26	44
Sonderpädagogik.....	5	65	6	59	33	6	27
Beruflichen Schulen.....	2	37	14	23	14	7	7
Insgesamt	17	293	76	217	138	43	95

3.2. Teilnehmer/-innen mit 1. Staatsprüfung 2005 nach Geburtsjahren und Lehrämtern

Lehramt an .../für ...	Ge- schlecht	Ins- gesamt	1981 und später	1980	1979	1978	1977	1976	1975	1974	1973	1972	1971 und früher
Grund- und Haupt- schulen.....	zus.	30	5	5	5	3	6	1	2	1	-	-	2
	weibl.	29	5	5	5	3	6	1	2	1	-	-	1
Haupt- und Real- schulen.....	zus.	19	1	1	3	4	1	2	-	1	1	2	3
	weibl.	14	1	1	3	4	-	1	-	1	-	1	2
Gymnasien	zus.	142	2	9	17	25	24	16	15	12	3	2	17
	weibl.	92	2	9	9	19	19	6	10	8	2	1	7
Sonderpädagogik.....	zus.	65	2	2	17	6	9	8	5	3	6	-	7
	weibl.	59	2	2	17	6	8	6	4	3	5	-	6
Beruflichen Schulen	zus.	37	-	-	1	3	6	-	5	4	7	1	10
	weibl.	23	-	-	1	3	4	-	3	3	5	1	3
Insgesamt.....		293	10	17	43	41	46	27	27	21	17	5	39
weiblich.....		217	10	17	35	35	37	14	19	16	12	3	19

3.3. Teilnehmer/-innen mit 1. Staatsprüfung 2005 nach Semestern und Lehrämtern

Lehramt an .../für ...	Insgesamt			1. Semester			2. Semester			3. Semester			4. Semester			5. Semester		
	insg.	m.	w.	zus.	m.	w.	zus.	m.	w.	zus.	m.	w.	zus.	m.	w.	zus.	m.	w.
Grund- und Haupt- schulen.....	30	1	29	17	-	17	-	-	-	13	1	12	-	-	-	-	-	-
Haupt- und Real- schulen.....	19	5	14	9	2	7	-	-	-	-	-	-	10	3	7	-	-	-
Gymnasien	142	50	92	18	6	12	46	16	30	16	4	12	62	24	38	-	-	-
Sonderpädagogik.....	65	6	59	1	-	1	26	-	26	1	-	1	37	6	31	-	-	-
Beruflichen Schulen.	37	14	23	-	-	-	22	6	16	-	-	-	15	8	7	-	-	-
Insgesamt	293	76	217	45	8	37	94	22	72	30	5	25	124	41	83	-	-	-

3.4. Teilnehmer/-innen, die die 2. Staatsprüfung bestanden haben, 2001 bis 2005 nach Lehrämtern und fächerspezifischer Lehrbefähigung

Fach	Insg.	Weibl.	Insg.	Weibl.	Insg.	Weibl.	Insg.	Weibl.	Insg.	Weibl.
	2001		2002		2003		2004		2005	
Lehrämter für allgemein bildende Schulen										
Arbeit-Wirtschaft-Technik.....	-	-	-	-	1	1	-	-	2	2
Biologie.....	13	10	6	6	11	10	14	10	14	11
Chemie.....	4	2	4	3	4	2	5	5	2	2
Darstellendes Spiel.....	-	-	1	-	-	-	-	-	-	-
Deutsch/Germanistik.....	32	24	12	10	17	12	12	9	27	23
Englisch.....	27	20	17	15	11	9	19	16	20	14
Erdkunde/Geografie.....	12	7	5	3	1	1	5	4	13	8
Französisch.....	9	8	2	1	5	5	3	3	7	5
Geschichte.....	22	11	7	2	9	2	12	6	20	9
Grundschulpädagogik.....	9	7	8	7	10	10	4	3	12	11
Kunst und Gestaltung.....	6	6	6	6	6	5	6	6	5	4
Latein.....	6	5	4	2	2	-	1	1	3	2
Mathematik.....	16	9	11	8	6	4	8	4	7	3
Musik.....	9	7	5	4	8	4	4	3	4	2
Philosophie.....	1	1	1	1	3	2	6	2	6	5
Physik.....	6	1	4	2	3	1	3	1	4	-
Religion, evangelisch.....	14	10	4	2	2	1	5	3	7	5
Religion, katholisch.....	-	-	-	-	-	-	1	1	1	1
Russisch.....	8	8	3	3	3	3	3	3	-	-
Sozialkunde, Politik.....	2	1	-	-	1	1	-	-	-	-
Sozialwissenschaften.....	-	-	-	-	2	2	-	-	4	2
Spanisch.....	8	8	-	-	5	4	3	2	7	6
Sport.....	20	10	8	5	10	7	11	6	17	7
Lehrämter für Sonderpädagogik										
Lernbehindertenpädagogik.....	10	10	11	10	16	16	16	16	8	7
Geistigbehindertenpädagogik.....	8	5	8	7	8	6	10	10	23	18
Sprachbehindertenpädagogik.....	18	16	15	15	20	18	19	19	18	15
Verhaltensgestörtenpädagogik.....	5	4	5	3	8	6	10	10	10	7
Körperbehindertenpädagogik.....	1	-	1	1	2	2	6	6	4	4
Hörbehindertenpädagogik.....	-	-	-	-	-	-	3	3	2	2
Sehbehindertenpädagogik.....	-	-	-	-	-	-	-	-	1	1
Lehrämter für berufliche Schulen										
Bau-, Holztechnik und dgl.	2	1	2	2	5	1	3	1	2	-
Berufssonderpädagogik.....	-	-	1	1	-	-	-	-	1	1
Biologie.....	-	-	-	-	-	-	1	1	-	-
Chemietechnik, Pharmazie und dgl.	1	1	-	-	-	-	1	1	-	-
Deutsch.....	-	-	1	1	1	1	-	-	1	1
Energie- und Elektrotechnik.....	-	-	1	1	5	1	2	1	-	-
Englisch/Anglistik.....	-	-	-	-	2	1	2	1	1	1
Erziehungswissenschaft und Psychologie	1	1	1	1	4	4	2	2	-	-
Gemeinschaftskunde, Erdkunde, Geschichte.....	1	1	1	1	-	-	-	-	-	-
Gesundheitsdienst, Körperpflege, Kosmetik.....	2	2	1	1	6	5	4	4	-	-
Graphische Technik, Druck und dgl.	-	-	-	-	-	-	1	1	-	-
Hauswirtschaft.....	2	2	1	1	3	3	1	1	-	-
Informatik.....	4	2	2	-	10	2	2	1	2	-
Kaufmännische Fachrichtung.....	5	4	2	2	2	2	7	6	3	1
Landwirtschaft, Gartenbau.....	-	-	2	1	2	1	3	2	2	1
Mathematik und Statistik.....	-	-	-	-	3	2	2	1	-	-
Metalltechnik, Maschinenbau (einschl. Kfz-Technik).....	1	-	-	-	3	-	2	1	-	-
Metalltechnik, Maschinenbau (ohne Kfz-Technik).....	-	-	2	-	3	-	2	1	3	1
Nahrungsgewerbe.....	-	-	-	-	-	-	-	-	1	1
Physik.....	1	-	-	-	-	-	2	1	-	-
Politik, Sozial- und Staatslehre.....	2	-	3	2	8	1	9	4	6	3
Sozialkunde; Philosophie.....	-	-	-	-	-	-	1	1	-	-
Sonstige Fächer der gew.-techn. Fachrichtung.....	-	-	1	1	-	-	-	-	-	-
Rechtslehre.....	8	4	-	-	-	-	-	-	-	-
Sport.....	-	-	-	-	-	-	-	-	-	-
Theologie, Religionslehre, Ethik.....	-	-	-	-	-	-	1	1	-	-
Wirtschaftswissenschaft.....	-	-	7	7	14	10	14	9	6	4