



## Allgemein bildende Schulen in Mecklenburg-Vorpommern

Schuljahr 2005/2006

Bestell-Nr.: B113 2005 00

Herausgabe: 30. November 2006

Printausgabe: EUR 4,00

Herausgeber: Statistisches Amt Mecklenburg-Vorpommern, Lübecker Straße 287, 19059 Schwerin,  
Telefon: 0385 4801-0, Telefax: 0385 4801-4123, Internet: <http://www.statistik-mv.de>, E-Mail: [statistik.post@statistik-mv.de](mailto:statistik.post@statistik-mv.de)

Zuständige Dezernenten: Gabriele Kleinpeter, Telefon: 0385 4801-4718

© Statistisches Amt Mecklenburg-Vorpommern, Schwerin, 2006

Für nicht gewerbliche Zwecke sind Vervielfältigung und unentgeltliche Verbreitung, auch auszugsweise, mit Quellenangabe gestattet. Die Verbreitung, auch auszugsweise, über elektronische Systeme/Datenträger bedarf der vorherigen Zustimmung. Alle übrigen Rechte bleiben vorbehalten.

### Zeichenerklärungen und Abkürzungen

-	nichts vorhanden
0	weniger als die Hälfte von 1 in der letzten besetzten Stelle, jedoch mehr als nichts
.	Zahlenwert unbekannt oder geheim zu halten
...	Zahl lag bei Redaktionsschluss noch nicht vor
x	Aussage nicht sinnvoll oder Fragestellung nicht zutreffend
/	keine Angabe, da Zahlenwert nicht ausreichend genau oder nicht repräsentativ
()	Zahl hat eingeschränkte Aussagefähigkeit
p	vorläufige Zahl
s	geschätzte Zahl
r	berichtigte Zahl

## Inhaltsverzeichnis

	Seite
<b>Vorbemerkungen</b> .....	4
<b>Erläuterungen</b> .....	4
<b>Grafiken</b> .....	7
 <b>Landesergebnisse</b>	
1. Allgemein bildende Schulen 1991, 1995, 1997, 1999, 2001, 2003 und 2005 nach Organisationsformen .....	9
2. Schüler/-innen 1991, 1995, 1997, 1999, 2001, 2003 und 2005 nach Schularten und Geschlecht.....	10
3. Ausländische Schüler/-innen 1991, 1995, 1997, 1999, 2001, 2003 und 2005 nach Schularten und Geschlecht.....	11
4. Schüler/-innen im Schuljahr 2005/06 nach rechtlichem Status der Schule, Bildungsbereichen und Jahrgangsstufen .....	12
5. Schüler/-innen im Schuljahr 2005/06 nach Bildungsbereichen und Schularten .....	12
6. Klassen und Schüler/-innen im Schuljahr 2005/06 nach Schularten .....	13
7. Schüler/-innen im Schuljahr 2005/06 nach Schularten, Geburts-/Altersjahren und Geschlecht.....	14
8. Klassen und Schüler/-innen ohne Aufteilung der Jahrgangsstufen übergreifend unterrichteten Schüler/-innen im Schuljahr 2005/06 nach Schularten, Jahrgangsstufen und Geschlecht.....	16
9. Schüler/-innen mit Aufteilung der Jahrgangsstufen übergreifend unterrichteten Schüler/-innen im Schuljahr 2005/06 nach Schularten, Jahrgangsstufen und Geschlecht .....	17
10. Schüler/-innen im Schuljahr 2005/06, die dieselbe Jahrgangsstufe wiederholen, nach Schularten, Jahrgangsstufen und Geschlecht .....	18
11. Ausländische Schüler/-innen im Schuljahr 2005/06 nach Schularten und Staatsangehörigkeit.....	19
12. Am Fremdsprachenunterricht teilnehmende Schüler/-innen im Schuljahr 2005/06 nach ausgewählten Fremdsprachen, Schularten und Jahrgangsstufen (Pflicht-/Wahlpflichtunterricht).....	20
13. Förderschulklassen und Schüler/-innen in Förderschulklassen im Schuljahr 2005/06 nach Förderschwerpunkten.....	22
14. Klassen und Schüler/-innen der Schulen zur individuellen Lebensbewältigung im Schuljahr 2005/06 nach Bildungsstufen.....	22

	Seite
15. Förderschulklassen und Schüler/-innen in Förderschulklassen im Schuljahr 2005/06 nach Förderschwerpunkten, Jahrgangsstufen und Geschlecht .....	23
16. Je Unterrichtswoche gemäß Stundenplan zu erteilende Unterrichtsstunden im Schuljahr 2005/06 nach Beschäftigungsumfang der Lehrkräfte und Schularten .....	24
17. Zum Schuljahr 2005/06 angemeldete Kinder, Einschulungen und Zurückstellungen .....	25
18. Teilnehmer/-innen an Nichtschülerprüfungen im Schuljahr 2004/05 nach Abschlussarten .....	25
19. Absolventen/Abgänger des Schuljahres 2004/05 nach Schularten, Abschlussarten und Jahrgangsstufen .....	26
20. Absolventen/Abgänger des Schuljahres 2004/05 nach Arbeitsamtsbezirken und Abschlussarten .....	27
 <b>Ergebnisse nach Kreisen</b>	
21. Allgemein bildende Schulen im Schuljahr 2005/06 nach Organisationsformen .....	28
22. Allgemein bildende Schulen im Schuljahr 2005/06 nach rechtlichem Status .....	29
23. Förderschulen im Schuljahr 2005/06 nach Förderschwerpunkten .....	29
24. Schüler/-innen im Schuljahr 2005/06 nach Schularten und Geschlecht	
24.1. Allgemein bildende Schulen insgesamt .....	30
24.2. Öffentliche allgemein bildende Schulen .....	31
24.3. Schulen in freier Trägerschaft .....	32
24.4. Ausländer/-innen .....	33
24.5. Aussiedler/-innen .....	34
25. Klassen im Schuljahr 2005/06 nach Schularten .....	35
26. Klassen und Schüler/-innen ohne Aufteilung der Jahrgangsstufen übergreifend unterrichteten Schüler/-innen im Schuljahr 2005/06 nach Jahrgangsstufen und Geschlecht .....	36
27. Schüler/-innen mit Aufteilung der Jahrgangsstufen übergreifend unterrichteten Schüler/-innen im Schuljahr 2005/06 nach Jahrgangsstufen .....	38
28. Zum Schuljahr 2005/06 angemeldete Kinder, Einschulungen und Zurückstellungen .....	39
29. Absolventen/Abgänger des Schuljahres 2004/05 nach Abschlussarten und Geschlecht .....	40
30. Teilnehmer/-innen an Nichtschülerprüfungen im Schuljahr 2004/05 nach Abschlussarten .....	41

## Vorbemerkungen

Der vorliegende Bericht enthält ausgewählte Ergebnisse der amtlichen Schulstatistik der allgemein bildenden Schulen im Schuljahr 2005/06 zum Stichtag am 22.8.2005 und Angaben zu den Absolventen/Abgängern aus dem Schuljahr 2004/05 sowie zu den Nichtschülerprüfungen im Schuljahr 2004/05.

Einbezogen wurden 613 öffentliche Schulen und 57 private Schulen.

Rechtsgrundlage für die Erhebung ist das Schulgesetz für das Land Mecklenburg-Vorpommern (SchulG M-V) vom 13. Februar 2006 (GVOBl. M-V S. 41), zuletzt geändert am 23. Mai 2006, in Verbindung mit dem Landesstatistikgesetz Mecklenburg-Vorpommern (LStatG M-V) vom 28. Februar 1994 (GVOBl. M-V S. 347).

Die Ergebnisse zur Lehrerstatistik werden in einem gesonderten Statistischen Bericht (B123 2005 00) veröffentlicht.

## Erläuterungen

### Rechtlicher Status der Schulen

Öffentliche Schulen sind staatliche Schulen in Trägerschaft der Gemeinden, kreisfreien Städte, Ämter, Schulverbände, Landkreise und des Landes.

Schulen in freier Trägerschaft werden als Ersatz- oder Ergänzungsschulen von natürlichen oder juristischen Personen des privaten oder öffentlichen Rechts, nach Landesrecht jedoch nicht vom Land und von den Gemeinden oder Gemeindeverbänden errichtet und betrieben.

### Schularten und Bildungsgänge der allgemein bildenden Schulen

Die Grundschule umfasst die Jahrgangsstufen 1 bis 4 und die Diagnoseförderklasse 0. Sie unterstützt die Schüler bei der Entwicklung ihrer geistigen, körperlichen, seelischen, sozialen und kommunikativen Fähigkeiten und vermittelt Grundkenntnisse und Grundfertigkeiten. Der Unterricht wird in der Regel nach Jahrgangsstufen erteilt.

Die Hauptschule bzw. der Hauptschulbildungsgang vermittelt den Schülern eine allgemeine Bildung und ermöglicht ihnen entsprechend ihren Leistungen und Neigungen eine Schwerpunktbildung, die sie befähigt, nach Maßgabe der Abschlüsse ihren Bildungsweg vor allem in berufs-, aber auch in studienqualifizierenden Bildungsgängen fortzusetzen. Der Hauptschulbildungsgang führt nach dem erfolgreichen Besuch der Jahrgangsstufe 9 zum Hauptschulabschluss und nach erfolgreichem Besuch eines freiwilligen zehnten Schuljahres zum qualifizierten Hauptschulabschluss.

Die Realschule bzw. der Realschulbildungsgang vermittelt den Schülern eine erweiterte allgemeine Bildung und ermöglicht ihnen, entsprechend ihren Leistungen und Neigungen eine Schwerpunktbildung, die sie befähigt, nach Maßgabe der Abschlüsse ihren Bildungsweg in berufs- und studienqualifizierenden Bildungsgängen fortzusetzen. Der Realschulbildungsgang führt nach dem erfolgreichen Besuch der Jahrgangsstufe 10 und einer Abschlussprüfung zum Realschulabschluss oder, wenn mit dem Realschulabschluss hinreichende Leistungen ausgewiesen werden, zum qualifizierten Realschulabschluss. Der qualifizierte Realschulabschluss berechtigt zum Übergang in die gymnasiale Oberstufe. Mit der Versetzung in die Jahrgangsstufe 10 wird ein Schulabschluss erreicht, der dem Hauptschulabschluss gleichwertig ist.

Zu Schularten mit mehreren Bildungsgängen zählen in Mecklenburg-Vorpommern die Bildungsgang übergreifenden Klassen, die Regionale Schule und die Förderklassen für Kinder von Aussiedlern und ausländischen Bürgern.

In Bildungsgang übergreifende Klassen werden Haupt- und Realschüler/-innen gemeinsam unterrichtet. Sie umfassen die Jahrgangsstufen 5 bis 10.

Die Regionale Schule, die mit der 5. Jahrgangsstufe im Schuljahr 2002/03 eingeführt wurde, umfasst die Jahrgangsstufen 5 bis 10. Sie führt am Ende der Jahrgangsstufe 9 zur Berufsreife und am Ende der Jahrgangsstufe 10 zur Mittleren Reife. Sie vermittelt den Schülern eine erweiterte allgemeine Bildung und ermöglicht ihnen entsprechend ihren Leistungen und Neigungen eine Schwerpunktbildung, die sie befähigt, nach Maßgabe der Abschlüsse ihren Bildungsweg vor allem in berufs- aber auch in studienqualifizierenden Bildungsgängen fortzusetzen. Der Erwerb der Berufsreife setzt den erfolgreichen Besuch der Jahrgangsstufe 9 voraus. Auf Beschluss der Schulkonferenz kann für Schüler mit einem besonderen Bedarf nach Verbesserung ihrer Berufsvorbereitung in der Jahrgangsstufe 10 eine Lerngruppe mit dem Ziel eingerichtet werden, ihren Abschluss der Berufsreife zu qualifizieren. Die Mittlere Reife wird durch den erfolgreichen Besuch der Jahrgangsstufe 10 und einer Abschlussprüfung erworben. Sie berechtigt, wenn hinreichende Leistungen nachgewiesen werden, zum Übergang in die gymnasiale Oberstufe.

Das Gymnasium umfasst die Jahrgangsstufen 5 bis 13. Es vermittelt den Schülern entsprechend ihren Leistungen und Neigungen eine vertiefte und erweiterte allgemeine Bildung, die die Schüler befähigt, nach Maßgabe der Abschlüsse ihren Bildungsweg an einer Hochschule, aber auch in berufsqualifizierenden Bildungsgängen fortzusetzen. Die gymnasiale Oberstufe umfasst die Jahrgangsstufen 11 bis 13 und schließt mit der Abiturprüfung ab.

Die integrierte Gesamtschule umfasst die Jahrgangsstufen 5 bis 10, sofern eine gymnasiale Oberstufe eingerichtet ist, die Jahrgangsstufen 5 bis 13. In der integrierten Gesamtschule wird das Bildungsangebot der in ihr zusammengefassten Bildungsgänge vereinigt. Entsprechend des individuellen Bildungsweges können der Haupt-, Realschulabschluss oder das Abitur erworben werden.

Die kooperative Gesamtschule umfasst die Jahrgangsstufen 5 bis 10, sofern eine gymnasiale Oberstufe eingerichtet ist, die Jahrgangsstufen 5 bis 13. Der Hauptschulbildungsgang, der Realschulbildungsgang sowie der gymnasiale Bildungsgang sind pädagogisch und organisatorisch in einer Schule verbunden. Klassen und Schüler/-innen werden entsprechend in den genannten Schularten ausgewiesen, deshalb zählt die kooperative Gesamtschule im Sinne der amtlichen Statistik nicht als eigenständige Schulart.

Schüler/-innen mit sonderpädagogischem Förderbedarf, die im gemeinsamen Unterricht in allgemeinen Schulen nicht hinreichend gefördert werden können, werden in Förderschulen unterrichtet. Förderschulen sind in ihrer pädagogischen Arbeit auf den individuellen Förderbedarf der Schüler/-innen ausgerichtet. Den Förderschwerpunkten entsprechend können eingerichtet werden: allgemeine Förderschulen, Schulen für Schwerhörige, Schulen für Gehörlose, Schulen für Körperbehinderte, Schulen für Erziehungsschwierige, Sprachheilschulen, Schulen für Blinde und Sehbehinderte, Schulen zur individuellen Lebensbewältigung sowie Schulen für Kranke.

Seit dem Schuljahr 1999/2000 werden Schüler/-innen an Schulen bzw. in Schulleilen für Kranke in die amtliche Schulstatistik einbezogen. Diese Schüler/-innen sind in der Regel keinem sonderpädagogischen Förderschwerpunkt zugeordnet. Vielmehr werden sie in den meisten Fällen ohne ein förmliches Feststellungsverfahren für die Zeit ihrer Erkrankung an der Schule für Kranke (oft Krankenhäusern angegliedert) betreut.

Im Interesse einer vollzähligen Ausweisung aller Schüler/-innen an Förderschulen werden die Schüler/-innen an den Schulen bzw. Schulleilen für Kranke als solche statistisch bei der Förderschule erfasst. Gleichzeitig erfolgt ein Ausweis an der Schule, an der diese Schüler/-innen sonst unterrichtet werden.

Die Waldorfschule (auch Freie Waldorfschule) ist eine private Ersatzschule mit besonderer pädagogischer Prägung, die die Klassen- bzw. Jahrgangsstufen 1 bis 13 von Grund-, Haupt- und teilweise auch Förderschulen sowie Höheren Schulen als einheitlichen Bildungsgang nach der Pädagogik von Rudolf Steiner führt. Die Klasse 13 bereitet auf die Reifeprüfung vor.

Das Abendgymnasium vermittelt in einem Unterricht, der auf der Berufserfahrung der Erwachsenen aufbaut, eine vertiefte und erweiterte allgemeine Bildung. Der Besuch dauert in der Regel drei Jahre. Im Anschluss an eine Einführungsphase, die ein Schuljahr dauert, wird in einem Kurssystem von Grund- und Leistungskursen unterrichtet. Der Bildungsgang schließt mit der Abiturprüfung ab. Voraussetzung für die Aufnahme sind eine abgeschlossene Berufsausbildung oder eine mindestens dreijährige geregelte Berufstätigkeit sowie ein Alter von mindestens 19 Jahren.

## **Klassen und Jahrgangsstufen**

Klassen sind Gruppen von Schülern (Klassenverband), die in der Regel gemeinsam unterrichtet werden.

In der gymnasialen Oberstufe (außer 11. Jahrgangsstufe) sind die Klassenverbände zugunsten von Grund- und Leistungskursen aufgelöst.

Jahrgangsstufen kennzeichnen das jeweilige klassenspezifische Bildungsniveau, das die Schüler eines Klassenverbandes erreicht haben. Sie werden vom 1. Grundschuljahr (= 1. Jahrgangsstufe) aufsteigend gezählt. Schüler/-innen verschiedener Jahrgangsstufen, die aus schulorganisatorischen Gründen in einer Klasse zusammengefasst werden, bilden eine Jahrgangsstufen übergreifende Klasse.

## **Bildungsbereiche**

Bildungsbereiche sind Ergebnis der horizontalen Stufengliederung, die durch einheitliche Schulbesuchsdauer und gleiches Bildungsniveau gekennzeichnet sind.

Die auch international übliche Abgrenzung bezeichnet die Jahrgangsstufen 1 bis 4 (in Mecklenburg-Vorpommern einschließlich der Diagnoseförderklasse 0) als Primarbereich (Grundstufe), die Jahrgangsstufen 5 bis 10 als Sekundarbereich I (Mittelstufe) und die Jahrgangsstufen 11 bis 13 als Sekundarbereich II (Oberstufe).

Dem Primarbereich ist der Vorschulbereich (auch: Elementarbereich) vorangestellt. Er besteht in Mecklenburg-Vorpommern aus Vorklassen für schulpflichtige, aber noch nicht schulfähige Kinder. Bundeseinheitlich erfolgt die Ausweisung dieser Angaben unter „Schulkindergärten“.

Die Förderschulen stellen einen eigenen Bildungsbereich dar.

## Organisationsformen der allgemein bildenden Schulen

Im Sinne des § 12 des Schulgesetzes des Landes Mecklenburg-Vorpommern können verschiedene allgemein bildende Schularten organisatorisch verbunden werden. Die Eigenständigkeit der jeweiligen Bildungsgänge wird dadurch nicht berührt. Im Schuljahr 2005/06 gab es neben den reinen Schularten folgende Organisationsformen:

- Grundschule mit Orientierungsstufe
- Regionale Schule
- Regionale Schule mit Grundschule
- Realschule mit Grundschule
- Verbundene Haupt- und Realschule
- Verbundene Haupt- und Realschule mit Grundschule
- Kooperative Gesamtschule
- Kooperative Gesamtschule mit Grundschule
- Integrierte Gesamtschule mit Grundschule
- Gymnasium mit Grundschule
- Gymnasium mit Realschule
- Gymnasium und Realschule mit Grundschule

## Schulpflicht

Für Kinder und Jugendliche, die im Land Mecklenburg-Vorpommern wohnen oder ihre Ausbildungs- bzw. Arbeitsstätte haben, besteht nach § 41 Absatz 1 und 2, Punkt 1 und 2 des Schulgesetzes Schulpflicht. Sie gliedert sich in die:

- Pflicht des Besuches von Schulen des Primarbereiches und des Sekundarbereichs I für zusammen neun Schuljahre (Vollzeitschulpflicht) und
- Pflicht zum Besuch von Schulen des Sekundarbereichs II; bei Vollzeitunterricht für mindestens ein, in sonderpädagogisch geführten Klassen für zwei, bei Teilzeitunterricht für in der Regel drei Schuljahre.

Die Schulpflicht ist durch den Besuch einer öffentlichen Schule oder einer Ersatz- oder Ergänzungsschule in freier Trägerschaft zu erfüllen.

## Einschulungen/Zurückstellungen

Mit Beginn eines Schuljahres werden Kinder, die bis zum 30. Juni dieses Jahres sechs Jahre alt geworden sind, schulpflichtig. Werden sie in diesem Jahr eingeschult, gilt dies als fristgemäße Einschulung.

Für Kinder, die in der Zeit vom 1. Juli bis 31. Dezember dieses Jahres sechs Jahre alt werden, kann eine vorfristige Einschulung beantragt werden.

Nach § 43 Absatz 2 des Schulgesetzes kann die Einschulung von Kindern auf Antrag der Erziehungsberechtigten um ein Jahr zurückgestellt werden. Sie gelten im darauf folgenden Jahr als verspätet eingeschult.

## Absolventen/Abgänger

Absolventen/Abgänger sind Schüler der allgemein bildenden Schulen, die im Verlauf oder am Ende eines Schuljahres mit einem Abschluss- bzw. Abgangszeugnis eine allgemein bildende Schulart verlassen, unabhängig davon, ob sie (zum Erwerb zusätzlicher Abschlussqualifikationen) an eine andere allgemein bildende Schulart wechseln.

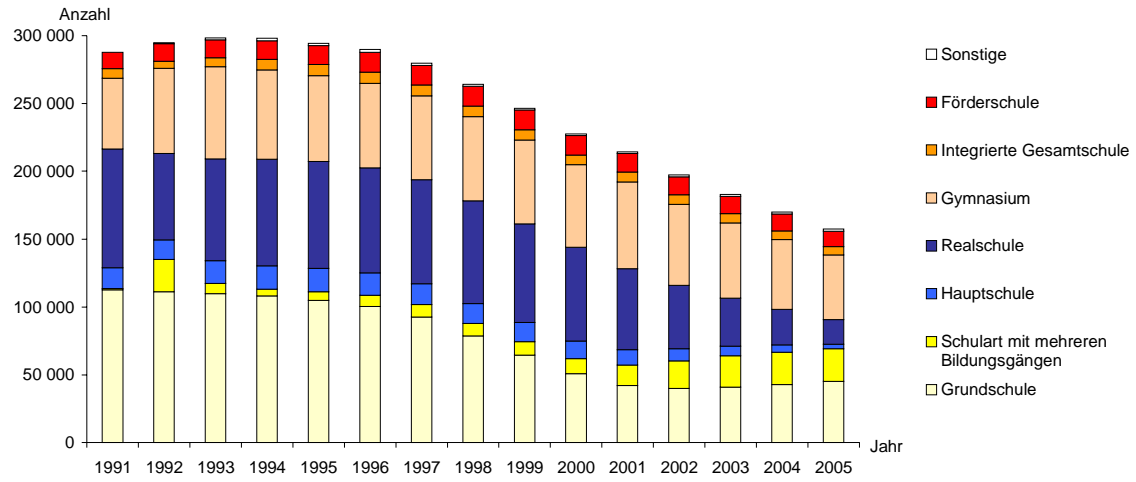
## Nichtschülerprüfungen

Nichtschülerprüfungen werden von Personen abgelegt, die nicht Schüler der berichtenden Schule, mindestens 16 bzw. 18 Jahre alt sind und ihren gewöhnlichen Aufenthalt in Mecklenburg-Vorpommern haben. Die Prüflinge erwerben bei bestandener Prüfung einen Abschluss der entsprechenden Schulart.

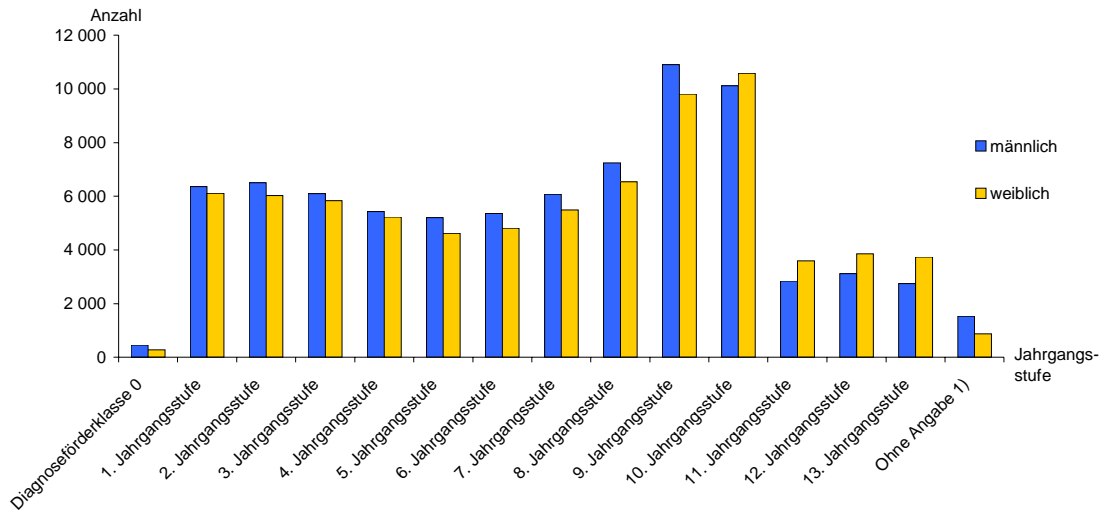
Soweit die Prüfungsvoraussetzungen es zulassen, können auch die Abschlüsse der beruflichen Schulen erworben werden.

Es werden nur die erfolgreichen Teilnehmer (mit Abschlusszeugnis) an Nichtschülerprüfungen nachgewiesen.

### Schüler/-innen 1991 bis 2005 nach Schularten

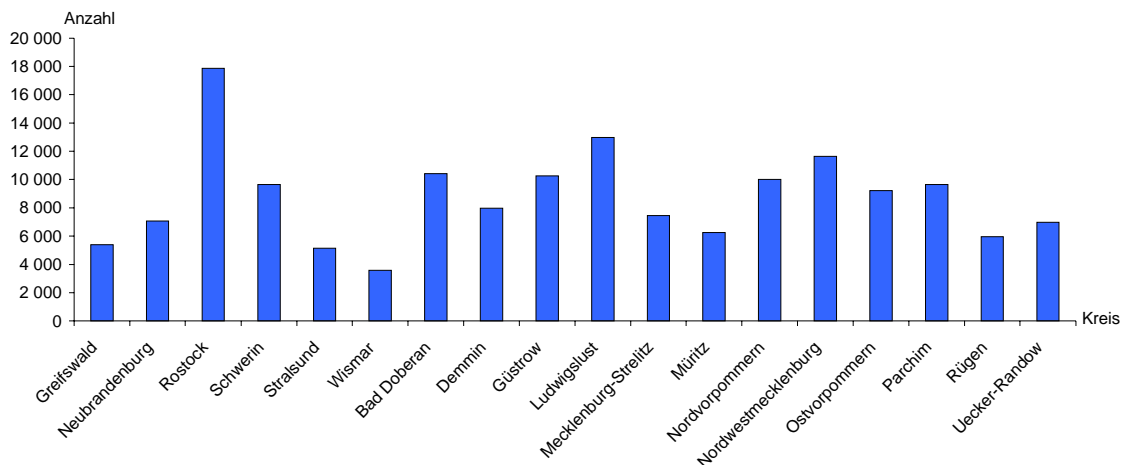


### Schüler/-innen im Schuljahr 2005/06 nach Jahrgangsstufen und Geschlecht

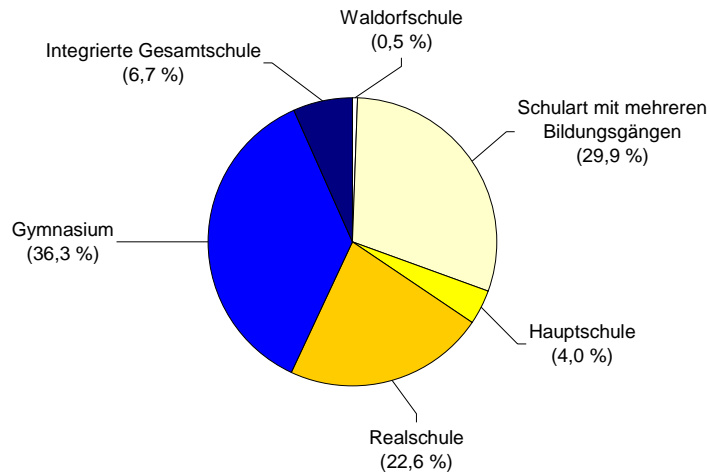


1) Schulen zur individuellen Lebensbewältigung und Vorklassen

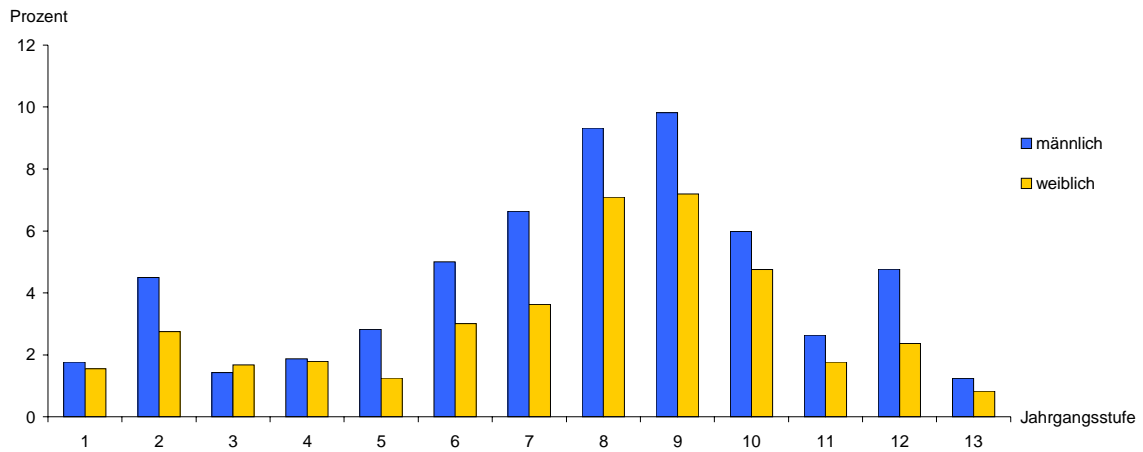
### Schüler/-innen im Schuljahr 2005/06 nach Kreisen



### Anteil der Schüler/-innen im Sekundarbereich I im Schuljahr 2005/06 nach Schularten

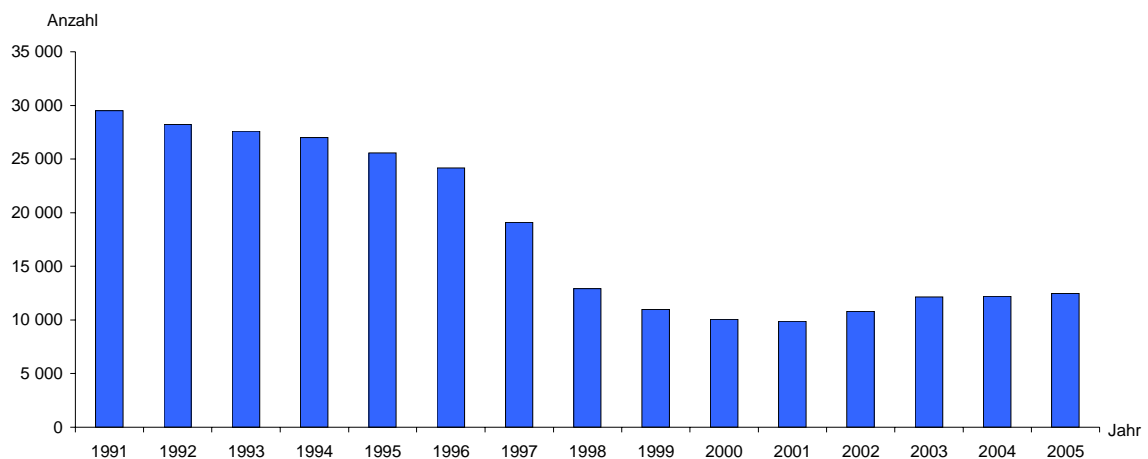


### Anteil der Schüler/-innen je Jahrgangsstufe im Schuljahr 2005/06, die dieselbe Jahrgangsstufe wiederholen, an der Gesamtzahl der Schüler/-innen der jetzt besuchten Jahrgangsstufe <sup>\*)</sup>



\*) ohne Förderschulen und Waldorfschulen

### Einschulungen in den Jahren 1991 bis 2005

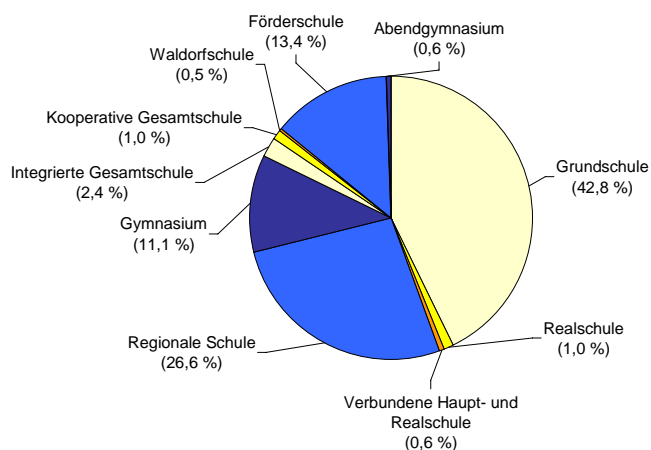




## 1. Allgemein bildende Schulen 1991, 1995, 1997, 1999, 2001, 2003 und 2005 nach Organisationsformen

Organisationsform	1991	1995	1997	1999	2001	2003	2005
Grundschule .....	289	336	322	277	246	257	282
Grundschule mit Orientierungsstufe.....	24	10	8	9	7	4	5
Hauptschule.....	2	2	3	2	1	1	-
Hauptschule mit Grundschule .....	34	24	20	11	8	3	-
Realschule .....	68	56	54	50	43	13	5
Realschule mit Grundschule.....	75	41	37	33	24	13	2
Verbundene Haupt- und Realschule.....	101	123	124	123	136	1	1
Verbundene Haupt- und Realschule mit Grundschule.....	168	146	138	126	112	3	3
Regionale Schule.....	x	x	x	x	x	136	122
Regionale Schule mit Grundschule .....	x	x	x	x	x	84	56
Gymnasium .....	92	97	94	87	86	79	68
Gymnasium mit Grundschule .....	-	-	-	-	-	1	3
Gymnasium mit Realschule.....	2	2	2	2	2	2	2
Gymnasium und Realschule mit Grundschule.....	-	-	-	-	-	-	1
Integrierte Gesamtschule .....	14	15	16	15	17	12	12
Integrierte Gesamtschule mit Grundschule.....	-	-	-	-	-	5	4
Kooperative Gesamtschule .....	4	4	6	6	5	5	4
Kooperative Gesamtschule mit Grundschule.....	-	-	-	-	-	-	3
Waldorfschule .....	-	2	3	3	3	3	3
Förderschule.....	100	100	99	97	96	92	90
Abendgymnasium.....	-	4	4	4	4	4	4
<b>Insgesamt.....</b>	<b>971</b>	<b>960</b>	<b>928</b>	<b>843</b>	<b>788</b>	<b>715</b>	<b>670</b>

**Allgemein bildende Schulen 2005 nach zusammengefassten Organisationsformen**



## 2. Schüler/-innen 1991, 1995, 1997, 1999, 2001, 2003 und 2005 nach Schularten und Geschlecht

Schulart	i <sup>1)</sup>	1991	1995	1997	1999	2001	2003	2005
	w <sup>1)</sup> z <sup>1)</sup>							
<b>allgemein bildende Schulen insgesamt</b>								
Vorklasse/ Frühförderung <sup>2)</sup>	z .....	-	1 170	793	357	246	369	187
	w .....	-	475	320	146	93	148	73
Grundschule	z .....	112 708	105 006	92 621	64 556	41 945	40 728	45 145
	w .....	55 622	51 113	44 904	31 354	20 271	19 832	22 266
Schulart mit mehreren Bildungsgängen <sup>3)</sup>	z .....	943	6 203	9 261	9 672	15 204	23 247	24 103
	w .....	461	2 810	4 308	4 424	6 837	10 510	10 829
Hauptschule	z .....	15 238	17 136	15 205	14 184	11 451	7 113	3 175
	w .....	5 457	5 863	5 459	5 285	4 317	2 767	1 294
Realschule	z .....	87 635	78 886	76 661	72 915	59 607	35 419	18 202
	w .....	42 654	38 785	37 630	35 579	29 000	17 016	8 771
Gymnasium	z .....	52 094	63 386	61 907	61 790	63 977	55 444	47 762
	w .....	30 840	37 519	36 074	35 361	36 303	31 045	26 258
Integrierte Gesamtschule	z .....	6 898	7 984	7 917	7 437	7 290	6 758	6 084
	w .....	3 112	3 810	3 805	3 570	3 432	3 309	3 010
Waldorfschule	z .....	-	220	323	451	605	697	792
	w .....	-	100	146	209	277	325	411
Förderschule	z .....	12 180	13 973	14 610	14 797	13 709	12 834	11 455
	w .....	4 465	5 088	5 309	5 427	5 061	4 748	4 250
Abendgymnasium	z .....	-	376	351	397	396	443	504
	w .....	-	201	166	197	195	210	242
<b>Insgesamt</b>	<b>z .....</b>	<b>287 696</b>	<b>294 340</b>	<b>279 649</b>	<b>246 556</b>	<b>214 430</b>	<b>183 052</b>	<b>157 409</b>
	<b>w .....</b>	<b>142 611</b>	<b>145 764</b>	<b>138 121</b>	<b>121 552</b>	<b>105 786</b>	<b>89 910</b>	<b>77 404</b>
<b>darunter öffentliche allgemein bildende Schulen</b>								
Vorklasse/ Frühförderung <sup>2)</sup>	z .....	-	1 157	793	357	246	357	176
	w .....	-	467	320	146	93	145	66
Grundschule	z .....	112 708	104 880	92 268	63 636	40 621	38 870	42 376
	w .....	55 622	51 046	44 754	30 926	19 621	18 925	20 861
Schulart mit mehreren Bildungsgängen <sup>3)</sup>	z .....	943	6 203	9 261	9 601	15 036	22 963	23 701
	w .....	461	2 810	4 308	4 393	6 760	10 399	10 670
Hauptschule	z .....	15 238	17 104	15 187	14 173	11 435	7 089	3 175
	w .....	5 457	5 863	5 457	5 283	4 313	2 759	1 294
Realschule	z .....	87 635	78 886	76 610	72 749	59 384	35 202	18 000
	w .....	42 654	38 785	37 607	35 508	28 906	16 931	8 694
Gymnasium	z .....	51 341	62 416	60 843	60 540	62 649	53 964	46 143
	w .....	30 582	37 069	35 569	34 764	35 670	30 325	25 476
Integrierte Gesamtschule	z .....	6 898	7 984	7 917	7 374	7 106	6 358	5 589
	w .....	3 112	3 810	3 805	3 539	3 349	3 119	2 771
Waldorfschule	z .....	x	x	x	x	x	x	x
	w .....	x	x	x	x	x	x	x
Förderschule	z .....	12 180	13 603	14 123	14 205	13 118	12 163	10 827
	w .....	4 465	4 941	5 115	5 214	4 825	4 503	4 025
Abendgymnasium	z .....	-	376	351	397	396	443	504
	w .....	-	201	166	197	195	210	242
<b>Zusammen</b>	<b>z .....</b>	<b>286 943</b>	<b>292 609</b>	<b>277 353</b>	<b>243 032</b>	<b>209 991</b>	<b>177 409</b>	<b>150 491</b>
	<b>w .....</b>	<b>142 353</b>	<b>144 992</b>	<b>137 101</b>	<b>119 970</b>	<b>103 732</b>	<b>87 316</b>	<b>74 099</b>

1) Geschlecht: i = insgesamt, w = weiblich, z = zusammen

2) ab 2005: Vorklasse

3) Bildungsgang übergreifende Klassen, Regionale Schule, Förderklassen für Kinder von Aussiedlern und ausländischen Bürgern

### 3. Ausländische Schüler/-innen 1991, 1995, 1997, 1999, 2001, 2003 und 2005 nach Schularten und Geschlecht

Schulart	i <sup>1)</sup> w <sup>1)</sup> z <sup>1)</sup>	1991	1995	1997	1999	2001	2003	2005
<b>allgemein bildende Schulen insgesamt</b>								
Vorklasse/ Frühförderung <sup>2)</sup>	z .....	-	6	20	17	6	5	2
	w .....	-	2	10	7	1	2	-
Grundschule	z .....	145	551	659	844	948	1 115	853
	w .....	70	271	331	398	446	538	422
Schulart mit mehreren Bildungsgängen <sup>3)</sup>	z .....	-	34	33	62	98	279	299
	w .....	-	15	18	26	41	119	121
Hauptschule	z .....	19	56	81	89	75	54	12
	w .....	6	17	37	34	25	19	5
Realschule	z .....	42	180	256	263	294	282	152
	w .....	29	88	130	127	140	139	73
Gymnasium	z .....	38	141	249	298	441	610	520
	w .....	26	71	152	189	258	337	295
Integrierte Gesamtschule	z .....	6	16	17	41	76	164	105
	w .....	3	7	6	19	33	81	49
Waldorfschule	z .....	-	-	-	4	8	16	3
	w .....	-	-	-	1	2	5	2
Förderschule	z .....	2	6	13	26	77	159	152
	w .....	1	2	7	11	33	62	54
Abendgymnasium	z .....	-	-	2	1	1	1	2
	w .....	-	-	1	-	-	1	1
<b>Insgesamt</b>	<b>z .....</b>	<b>252</b>	<b>990</b>	<b>1 330</b>	<b>1 645</b>	<b>2 024</b>	<b>2 685</b>	<b>2 100</b>
	<b>w .....</b>	<b>135</b>	<b>473</b>	<b>692</b>	<b>812</b>	<b>979</b>	<b>1 303</b>	<b>1 022</b>
<b>darunter öffentliche allgemein bildende Schulen</b>								
Vorklasse/ Frühförderung <sup>2)</sup>	z .....	-	6	20	17	6	5	2
	w .....	-	2	10	7	1	2	-
Grundschule	z .....	145	546	654	829	928	1 089	834
	w .....	70	269	327	388	433	526	412
Schulart mit mehreren Bildungsgängen <sup>3)</sup>	z .....	-	34	33	62	97	273	297
	w .....	-	15	18	26	40	113	120
Hauptschule	z .....	19	56	81	89	75	54	12
	w .....	6	17	37	34	25	19	5
Realschule	z .....	42	180	256	261	286	278	152
	w .....	29	88	130	127	135	137	73
Gymnasium	z .....	35	122	231	283	419	588	509
	w .....	24	67	147	187	252	330	290
Integrierte Gesamtschule	z .....	6	16	17	40	71	160	102
	w .....	3	7	6	18	33	79	49
Waldorfschule	z .....	x	x	x	x	x	x	x
	w .....	x	x	x	x	x	x	x
Förderschule	z .....	2	6	11	23	70	143	141
	w .....	1	2	7	11	32	57	51
Abendgymnasium	z .....	-	-	2	1	1	1	2
	w .....	-	-	1	-	-	1	1
<b>Zusammen</b>	<b>z .....</b>	<b>249</b>	<b>966</b>	<b>1 305</b>	<b>1 605</b>	<b>1 953</b>	<b>2 591</b>	<b>2 051</b>
	<b>w .....</b>	<b>133</b>	<b>467</b>	<b>683</b>	<b>798</b>	<b>951</b>	<b>1 264</b>	<b>1 001</b>

1) Geschlecht: i = insgesamt, w = weiblich, z = zusammen

2) ab 2005: Vorklasse

3) Bildungsgang übergreifende Klassen, Regionale Schule, Förderklassen für Kinder von Aussiedlern und ausländischen Bürgern

#### 4. Schüler/-innen im Schuljahr 2005/06 nach rechtlichem Status der Schule, Bildungsbereichen und Jahrgangsstufen

Bildungsbereich/ Jahrgangsstufe	Schüler/-innen		Nach rechtlichem Status der Schule			
			öffentliche Schulen		Schulen in freier Trägerschaft	
	insgesamt	weiblich	zusammen	weiblich	zusammen	weiblich
Vorschulbereich <sup>1)</sup> .....	187	73	176	66	11	7
Primarbereich .....	45 382	22 396	42 376	20 861	3 006	1 535
Diagnoseförderklasse 0 .....	738	277	738	277	-	-
1. Jahrgangsstufe .....	11 500	5 697	10 962	5 393	538	304
2. Jahrgangsstufe .....	11 313	5 535	10 892	5 309	421	226
3. Jahrgangsstufe .....	10 585	5 280	10 271	5 123	314	157
4. Jahrgangsstufe .....	9 419	4 717	9 130	4 578	289	139
Jahrgangsstufen übergreifend .....	1 827	890	383	181	1 444	709
Sekundarbereich I .....	80 496	39 501	77 998	38 340	2 498	1 161
5. Jahrgangsstufe .....	8 943	4 276	8 580	4 106	363	170
6. Jahrgangsstufe .....	9 193	4 447	8 950	4 322	243	125
7. Jahrgangsstufe .....	10 259	4 965	9 973	4 833	286	132
8. Jahrgangsstufe .....	12 271	5 964	12 003	5 850	268	114
9. Jahrgangsstufe .....	19 059	9 211	18 587	8 998	472	213
10. Jahrgangsstufe .....	20 307	10 434	19 848	10 215	459	219
Jahrgangsstufen übergreifend .....	464	204	57	16	407	188
Sekundarbereich II .....	19 889	11 184	19 114	10 807	775	377
11. Jahrgangsstufe .....	6 429	3 590	6 213	3 483	216	107
12. Jahrgangsstufe .....	6 976	3 859	6 652	3 700	324	159
13. Jahrgangsstufe .....	6 484	3 735	6 249	3 624	235	111
Förderschule .....	11 455	4 250	10 827	4 025	628	225
darunter						
Allgemeine Förderschule .....	7 387	2 858	7 387	2 858	-	-
Schulteil für Kranke .....	135	42	135	42	-	-
<b>Insgesamt.....</b>	<b>157 409</b>	<b>77 404</b>	<b>150 491</b>	<b>74 099</b>	<b>6 918</b>	<b>3 305</b>

1) Vorklasse

#### 5. Schüler/-innen im Schuljahr 2005/06 nach Bildungsbereichen und Schularten

Schulart	Schüler/ -innen	Bildungsbereich				
		Vorschul- bereich	Primar- bereich	Sekundar- bereich I	Sekundar- bereich II	Förder- schule
Vorklasse .....	187	187	x	x	x	x
Grundschule .....	45 145	x	45 145	x	x	x
Schulart mit mehreren Bildungsgängen <sup>1)</sup> .....	24 103	x	x	24 103	x	x
Hauptschule .....	3 175	x	x	3 175	x	x
Realschule .....	18 202	x	x	18 202	x	x
Gymnasium .....	47 762	x	x	29 206	18 556	x
Integrierte Gesamtschule .....	6 084	x	x	5 414	670	x
Waldorfschule .....	792	x	237	396	159	x
Förderschule .....	11 455	x	x	x	x	11 455
Abendgymnasium .....	504	x	x	x	504	x
<b>Insgesamt.....</b>	<b>157 409</b>	<b>187</b>	<b>45 382</b>	<b>80 496</b>	<b>19 889</b>	<b>11 455</b>

1) Bildungsgang übergreifende Klassen, Regionale Schule, Förderklassen für Kinder von Aussiedlern und ausländischen Bürgern

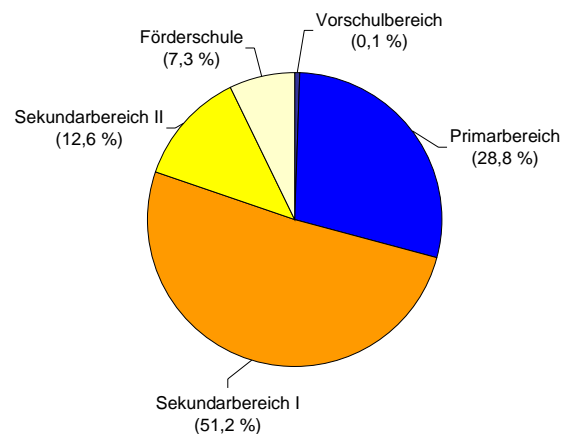
## 6. Klassen und Schüler/-innen im Schuljahr 2005/06 nach Schularten

Schulart	Klassen <sup>1)</sup>	Schüler/ -innen	Und zwar				
			männlich	weiblich	Deutsche	darunter Aussiedler/ -innen	Ausländer/ -innen
Vorklasse.....	16	187	114	73	185	2	2
Grundschule.....	2 435	45 145	22 879	22 266	44 292	768	853
Schulart mit mehreren Bildungsgängen <sup>2)</sup> .....	1 233	24 103	13 274	10 829	23 804	520	299
Hauptschule.....	186	3 175	1 881	1 294	3 163	47	12
Realschule.....	813	18 202	9 431	8 771	18 050	280	152
Gymnasium.....	1 228	47 762	21 504	26 258	47 242	416	520
davon							
Sekundarbereich I.....	1 228	29 206	13 403	15 803	28 835	342	371
Sekundarbereich II.....	x	18 556	8 101	10 455	18 407	74	149
Integrierte Gesamtschule.....	240	6 084	3 074	3 010	5 979	108	105
davon							
Sekundarbereich I.....	240	5 414	2 813	2 601	5 329	100	85
Sekundarbereich II.....	x	670	261	409	650	8	20
Waldorfschule.....	29	792	381	411	789	-	3
davon							
Primarbereich.....	12	237	107	130	236	-	1
Sekundarbereich I.....	17	396	193	203	394	-	2
Sekundarbereich II.....	x	159	81	78	159	-	-
Förderschule.....	1 188	11 455	7 205	4 250	11 303	83	152
darunter							
Allgemeine Förderschule ..	704	7 387	4 529	2 858	7 272	52	115
Schulteil für Kranke.....	x	135	93	42	135	-	-
Abendgymnasium.....	x	504	262	242	502	-	2
<b>Insgesamt.....</b>	<b>7 368</b>	<b>157 409</b>	<b>80 005</b>	<b>77 404</b>	<b>155 309</b>	<b>2 224</b>	<b>2 100</b>

1) ohne Sekundarbereich II

2) Bildungsgang übergreifende Klassen, Regionale Schule, Förderklassen für Kinder von Aussiedlern und ausländischen Bürgern

### Schüler/-innen im Schuljahr 2005/06 nach Bildungsbereichen



## 7. Schüler/-innen im Schuljahr 2005/06 nach

Lfd. Nr.	Geburtsjahr	Alter	Geschlecht	Schüler/-innen	Vorklasse	Grundschule
01	2001	4 Jahre	zusammen .....	-	-	-
02			weiblich .....	-	-	-
03	2000	5 Jahre	zusammen .....	27	14	11
04			weiblich .....	12	7	5
05	1999	6 Jahre	zusammen .....	5 810	129	5 463
06			weiblich .....	2 957	53	2 815
07	1998	7 Jahre	zusammen .....	12 007	42	11 338
08			weiblich .....	5 917	12	5 672
09	1997	8 Jahre	zusammen .....	12 026	2	11 234
10			weiblich .....	5 777	1	5 477
11	1996	9 Jahre	zusammen .....	11 271	-	10 217
12			weiblich .....	5 412	-	5 027
13	1995	10 Jahre	zusammen .....	10 070	-	5 927
14			weiblich .....	4 906	-	2 859
15	1994	11 Jahre	zusammen .....	9 461	-	853
16			weiblich .....	4 574	-	381
17	1993	12 Jahre	zusammen .....	9 827	-	91
18			weiblich .....	4 649	-	24
19	1992	13 Jahre	zusammen .....	11 177	-	9
20			weiblich .....	5 430	-	4
21	1991	14 Jahre	zusammen .....	13 508	-	1
22			weiblich .....	6 648	-	1
23	1990	15 Jahre	zusammen .....	21 517	-	1
24			weiblich .....	10 568	-	1
25	1989	16 Jahre	zusammen .....	18 261	-	-
26			weiblich .....	8 855	-	-
27	1988	17 Jahre	zusammen .....	10 483	-	-
28			weiblich .....	5 278	-	-
29	1987	18 Jahre	zusammen .....	7 255	-	-
30			weiblich .....	3 938	-	-
31	1986	19 Jahre	zusammen .....	3 699	-	-
32			weiblich .....	2 033	-	-
33	1985	20 Jahre	zusammen .....	514	-	-
34			weiblich .....	226	-	-
35	1984	21 Jahre	zusammen .....	125	-	-
36			weiblich .....	68	-	-
37	1983	22 Jahre	zusammen .....	75	-	-
38			weiblich .....	39	-	-
39	1982	23 Jahre	zusammen .....	296	-	-
40	und früher	und älter	weiblich .....	117	-	-
<b>41</b>	<b>Insgesamt .....</b>			<b>157 409</b>	<b>187</b>	<b>45 145</b>
<b>42</b>	<b>weiblich .....</b>			<b>77 404</b>	<b>73</b>	<b>22 266</b>

1) Bildungsgang übergreifende Klassen, Regionale Schule, Förderklassen für Kinder von Aussiedlern und ausländischen Bürgern

## Schularten, Geburts-/Altersjahren und Geschlecht

Schulart mit mehreren Bildungsgängen <sup>1)</sup>	Hauptschule	Realschule	Gymnasium	Integrierte Gesamtschule	Waldorfschule	Förderschule	Abendgymnasium	Lfd. Nr.
-	-	-	-	-	-	-	-	01
-	-	-	-	-	-	-	-	02
-	-	-	-	-	-	2	-	03
-	-	-	-	-	-	-	-	04
-	-	-	-	-	23	195	-	05
-	-	-	-	-	18	71	-	06
-	-	-	-	-	58	569	-	07
-	-	-	-	-	35	198	-	08
-	-	-	-	-	61	729	-	09
-	-	-	-	-	31	268	-	10
8	-	1	45	1	60	939	-	11
4	-	-	16	-	29	336	-	12
1 146	-	69	1 748	228	63	889	-	13
581	-	31	946	112	36	341	-	14
3 113	-	249	3 741	580	73	852	-	15
1 458	-	124	1 983	272	37	319	-	16
3 850	-	322	3 883	656	61	964	-	17
1 733	-	155	2 029	323	29	356	-	18
4 856	1	429	3 902	673	62	1 245	-	19
2 290	1	197	2 080	327	33	498	-	20
5 175	132	1 520	4 488	785	58	1 349	-	21
2 369	59	782	2 480	430	30	497	-	22
4 290	884	6 398	6 916	1 174	67	1 787	-	23
1 774	391	3 249	3 890	561	33	669	-	24
1 400	1 355	6 714	6 593	1 032	64	1 103	-	25
525	529	3 177	3 705	494	34	391	-	26
243	689	2 156	6 311	507	71	506	-	27
88	271	900	3 561	235	34	189	-	28
21	109	322	6 280	267	45	210	1	29
7	40	140	3 496	158	19	77	1	30
1	5	21	3 422	137	23	68	22	31
-	3	15	1 894	79	11	17	14	32
-	-	1	396	40	3	27	47	33
-	-	1	164	16	2	13	30	34
-	-	-	34	3	-	8	80	35
-	-	-	13	2	-	4	49	36
-	-	-	3	-	-	9	63	37
-	-	-	1	-	-	4	34	38
-	-	-	-	1	-	4	291	39
-	-	-	-	1	-	2	114	40
<b>24 103</b>	<b>3 175</b>	<b>18 202</b>	<b>47 762</b>	<b>6 084</b>	<b>792</b>	<b>11 455</b>	<b>504</b>	<b>41</b>
<b>10 829</b>	<b>1 294</b>	<b>8 771</b>	<b>26 258</b>	<b>3 010</b>	<b>411</b>	<b>4 250</b>	<b>242</b>	<b>42</b>

### 8. Klassen und Schüler/-innen ohne Aufteilung der Jahrgangsstufen übergreifend unterrichteten Schüler/-innen im Schuljahr 2005/06 nach Schularten, Jahrgangsstufen und Geschlecht

Jahrgangsstufe	a <sup>1)</sup> b <sup>1)</sup> c <sup>1)</sup>	Ins- gesamt	Davon										
			Vor- klasse	Grund- schule	Schulart mit mehreren Bildungs- gängen <sup>2)</sup>	Haupt- schule	Real- schule	Gym- nasium	inte- grierte Gesamt- schule	Wal- dorf- schule	Förder- schule	Abend- gymna- sium	
Diagnoseförder- klasse 0	a)....	71	x	71	x	x	x	x	x	x	x	x	x
	b)....	738	x	738	x	x	x	x	x	x	x	x	x
	c)....	277	x	277	x	x	x	x	x	x	x	x	x
Jahrgangsstufe 1	a)....	663	x	607	x	x	x	x	x	x	3	53	x
	b)....	11 972	x	11 448	x	x	x	x	x	x	52	472	x
	c)....	5 869	x	5 663	x	x	x	x	x	x	34	172	x
Jahrgangsstufe 2	a)....	696	x	616	x	x	x	x	x	x	3	77	x
	b)....	11 969	x	11 249	x	x	x	x	x	x	64	656	x
	c)....	5 763	x	5 499	x	x	x	x	x	x	36	228	x
Jahrgangsstufe 3	a)....	653	x	563	x	x	x	x	x	x	3	87	x
	b)....	11 377	x	10 526	x	x	x	x	x	x	59	792	x
	c)....	5 578	x	5 251	x	x	x	x	x	x	29	298	x
Jahrgangsstufe 4	a)....	572	x	488	x	x	x	x	x	x	3	81	x
	b)....	10 223	x	9 357	x	x	x	x	x	x	62	804	x
	c)....	5 020	x	4 686	x	x	x	x	x	x	31	303	x
Jahrgangsstufe 5	a)....	503	x	x	215	-	12	172	30	3	71	x	
	b)....	9 629	x	x	3 935	-	239	4 050	648	71	686	x	
	c)....	4 545	x	x	1 733	-	109	2 098	297	39	269	x	
Jahrgangsstufe 6	a)....	521	x	x	221	-	20	165	30	3	82	x	
	b)....	10 034	x	x	4 154	-	397	3 962	612	68	841	x	
	c)....	4 776	x	x	1 863	-	195	2 075	278	36	329	x	
Jahrgangsstufe 7	a)....	605	x	x	266	-	23	173	31	3	109	x	
	b)....	11 432	x	x	5 184	-	412	3 933	667	63	1 173	x	
	c)....	5 427	x	x	2 326	-	184	2 089	333	33	462	x	
Jahrgangsstufe 8	a)....	684	x	x	324	-	25	183	29	3	120	x	
	b)....	13 635	x	x	6 613	-	569	4 304	718	67	1 364	x	
	c)....	6 473	x	x	2 981	-	259	2 306	384	34	509	x	
Jahrgangsstufe 9	a)....	992	x	x	186	109	252	251	51	3	140	x	
	b)....	20 585	x	x	3 984	1 854	5 797	6 127	1 225	72	1 526	x	
	c)....	9 769	x	x	1 829	727	2 661	3 385	574	35	558	x	
Jahrgangsstufe 10	a)....	934	x	x	2	76	481	284	56	2	33	x	
	b)....	20 677	x	x	30	1 318	10 788	6 830	1 286	55	370	x	
	c)....	10 569	x	x	14	567	5 363	3 850	614	26	135	x	
Jahrgangsstufe 11	a)....	x	x	x	x	x	x	x	x	x	x	x	
	b)....	6 429	x	x	x	x	x	5 837	258	75	x	259	
	c)....	3 590	x	x	x	x	x	3 259	162	40	x	129	
Jahrgangsstufe 12	a)....	x	x	x	x	x	x	x	x	x	x	x	
	b)....	6 976	x	x	x	x	x	6 550	207	63	x	156	
	c)....	3 859	x	x	x	x	x	3 633	126	27	x	73	
Jahrgangsstufe 13	a)....	x	x	x	x	x	x	x	x	x	x	x	
	b)....	6 484	x	x	x	x	x	6 169	205	21	x	89	
	c)....	3 735	x	x	x	x	x	3 563	121	11	x	40	
Jahrgangsstufen übergreifend	a)....	175	x	90	19	1	x	x	13	x	52	x	
	b)....	2 852	x	1 827	203	3	x	x	258	x	561	x	
	c)....	1 282	x	890	83	-	x	x	121	x	188	x	
Ohne Angabe	a)....	299	16	x	x	x	x	x	x	x	283	x	
	b)....	2 397	187	x	x	x	x	x	x	x	2 210	x	
	c)....	872	73	x	x	x	x	x	x	x	799	x	
<b>Insgesamt</b>	a)....	<b>7 368</b>	<b>16</b>	<b>2 435</b>	<b>1 233</b>	<b>186</b>	<b>813</b>	<b>1 228</b>	<b>240</b>	<b>29</b>	<b>1 188</b>	<b>x</b>	
	b)....	<b>157 409</b>	<b>187</b>	<b>45 145</b>	<b>24 103</b>	<b>3 175</b>	<b>18 202</b>	<b>47 762</b>	<b>6 084</b>	<b>792</b>	<b>11 455</b>	<b>504</b>	
	c)....	<b>77 404</b>	<b>73</b>	<b>22 266</b>	<b>10 829</b>	<b>1 294</b>	<b>8 771</b>	<b>26 258</b>	<b>3 010</b>	<b>411</b>	<b>4 250</b>	<b>242</b>	

1) a = Klassen, b = Schüler/-innen insgesamt, c = weiblich

2) Bildungsgang übergreifende Klassen, Regionale Schule, Förderklassen für Kinder von Aussiedlern und ausländischen Bürgern



**9. Schüler/-innen mit Aufteilung der Jahrgangsstufen übergreifend unterrichteten  
Schüler/-innen im Schuljahr 2005/06 nach Schularten, Jahrgangsstufen und Geschlecht**

Jahrgangsstufe	a) b)	Schüler/ -innen	Davon										
			Vor- klasse	Grund- schule	Schulart mit mehreren Bildungs- gängen <sup>2)</sup>	Haupt- schule	Real- schule	Gym- nasium	inte- grierte Gesamt- schule	Wal- dorf- schule	Förder- schule	Abend- gymna- sium	
Diagnoseförder- klasse 0	a)....	744	x	743	x	x	x	x	x	x	x	1	x
	b)....	279	x	279	x	x	x	x	x	x	x	-	x
Jahrgangsstufe 1	a)....	12 478	x	11 896	x	x	x	x	x	x	52	530	x
	b)....	6 111	x	5 884	x	x	x	x	x	x	34	193	x
Jahrgangsstufe 2	a)....	12 540	x	11 749	x	x	x	x	x	x	64	727	x
	b)....	6 033	x	5 745	x	x	x	x	x	x	36	252	x
Jahrgangsstufe 3	a)....	11 932	x	11 028	x	x	x	x	x	x	59	845	x
	b)....	5 834	x	5 492	x	x	x	x	x	x	29	313	x
Jahrgangsstufe 4	a)....	10 657	x	9 729	x	x	x	x	x	x	62	866	x
	b)....	5 226	x	4 866	x	x	x	x	x	x	31	329	x
Jahrgangsstufe 5	a)....	9 829	x	x	4 008	-	239	4 050	718	71	743	x	
	b)....	4 626	x	x	1 767	-	109	2 098	331	39	282	x	
Jahrgangsstufe 6	a)....	10 170	x	x	4 196	-	397	3 962	670	68	877	x	
	b)....	4 817	x	x	1 873	-	195	2 075	303	36	335	x	
Jahrgangsstufe 7	a)....	11 567	x	x	5 226	-	412	3 933	715	63	1 218	x	
	b)....	5 494	x	x	2 347	-	184	2 089	329	33	482	x	
Jahrgangsstufe 8	a)....	13 786	x	x	6 648	-	569	4 304	783	67	1 415	x	
	b)....	6 537	x	x	2 996	-	259	2 306	417	34	525	x	
Jahrgangsstufe 9	a)....	20 704	x	x	3 993	1 857	5 797	6 127	1 242	72	1 616	x	
	b)....	9 800	x	x	1 831	727	2 661	3 385	577	35	584	x	
Jahrgangsstufe 10	a)....	20 701	x	x	32	1 318	10 788	6 830	1 286	55	392	x	
	b)....	10 584	x	x	15	567	5 363	3 850	614	26	149	x	
Jahrgangsstufe 11	a)....	6 438	x	x	x	x	x	5 837	258	75	9	259	
	b)....	3 593	x	x	x	x	x	3 259	162	40	3	129	
Jahrgangsstufe 12	a)....	6 978	x	x	x	x	x	6 550	207	63	2	156	
	b)....	3 861	x	x	x	x	x	3 633	126	27	2	73	
Jahrgangsstufe 13	a)....	6 484	x	x	x	x	x	6 169	205	21	-	89	
	b)....	3 735	x	x	x	x	x	3 563	121	11	-	40	
Ohne Angabe	a)....	2 401	187	x	x	x	x	x	x	x	2 214	x	
	b)....	874	73	x	x	x	x	x	x	x	801	x	
<b>Insgesamt</b>	<b>a)....</b>	<b>157 409</b>	<b>187</b>	<b>45 145</b>	<b>24 103</b>	<b>3 175</b>	<b>18 202</b>	<b>47 762</b>	<b>6 084</b>	<b>792</b>	<b>11 455</b>	<b>504</b>	
	<b>b)....</b>	<b>77 404</b>	<b>73</b>	<b>22 266</b>	<b>10 829</b>	<b>1 294</b>	<b>8 771</b>	<b>26 258</b>	<b>3 010</b>	<b>411</b>	<b>4 250</b>	<b>242</b>	

1) a = Schüler/-innen insgesamt, b = weiblich

2) Bildungsgang übergreifende Klassen, Regionale Schule, Förderklassen für Kinder von Aussiedlern und ausländischen Bürgern

### 10. Schüler/-innen im Schuljahr 2005/06, die dieselbe Jahrgangsstufe wiederholen, nach Schularten, Jahrgangsstufen und Geschlecht <sup>\*)\*\*)</sup>

Jahrgangsstufe	Geschlecht	Wiederholer/-innen	Davon						
			Grundschule	Schulart mit mehreren Bildungsgängen <sup>1)</sup>	Hauptschule	Realschule	Gymnasium	integrierte Gesamtschule	Abendgymnasium
Jahrgangsstufe 1	zusammen....	211	211	x	x	x	x	x	x
	weiblich.....	96	96	x	x	x	x	x	x
Jahrgangsstufe 2	zusammen....	428	428	x	x	x	x	x	x
	weiblich.....	158	158	x	x	x	x	x	x
Jahrgangsstufe 3	zusammen....	171	171	x	x	x	x	x	x
	weiblich.....	92	92	x	x	x	x	x	x
Jahrgangsstufe 4	zusammen....	178	178	x	x	x	x	x	x
	weiblich.....	87	87	x	x	x	x	x	x
Jahrgangsstufe 5	zusammen....	187	x	149	-	18	13	7	x
	weiblich.....	54	x	38	-	7	5	4	x
Jahrgangsstufe 6	zusammen....	373	x	305	-	15	44	9	x
	weiblich.....	134	x	111	-	2	18	3	x
Jahrgangsstufe 7	zusammen....	533	x	428	-	37	55	13	x
	weiblich.....	181	x	134	-	17	27	3	x
Jahrgangsstufe 8	zusammen....	1 014	x	796	-	64	119	35	x
	weiblich.....	424	x	350	-	21	41	12	x
Jahrgangsstufe 9	zusammen....	1 626	x	477	267	596	171	115	x
	weiblich.....	660	x	192	112	236	72	48	x
Jahrgangsstufe 10	zusammen....	1 084	x	-	35	814	113	122	x
	weiblich.....	495	x	-	13	373	45	64	x
Jahrgangsstufe 11	zusammen....	137	x	x	x	x	120	13	4
	weiblich.....	63	x	x	x	x	59	4	-
Jahrgangsstufe 12	zusammen....	238	x	x	x	x	209	17	12
	weiblich.....	91	x	x	x	x	76	11	4
Jahrgangsstufe 13	zusammen....	65	x	x	x	x	61	3	1
	weiblich.....	31	x	x	x	x	29	2	-
<b>Insgesamt.....</b>		<b>6 245</b>	<b>988</b>	<b>2 155</b>	<b>302</b>	<b>1 544</b>	<b>905</b>	<b>334</b>	<b>17</b>
<b>weiblich.....</b>		<b>2 566</b>	<b>433</b>	<b>825</b>	<b>125</b>	<b>656</b>	<b>372</b>	<b>151</b>	<b>4</b>

\*) Schüler/-innen aus Jahrgangsstufen übergreifenden Klassen wurden ihrer jeweiligen Jahrgangsstufe zugeordnet.

\*\*) ohne Förderschulen und Waldorfschulen

1) Bildungsgang übergreifende Klassen, Regionale Schule, Förderklassen für Kinder von Aussiedlern und ausländischen Bürgern

## 11. Ausländische Schüler/-innen im Schuljahr 2005/06 nach Schularten und Staatsangehörigkeit

Staatsangehörigkeit	Ausländische Schüler/-innen	Davon									
		Vor-klasse	Grund- schule	Schulart mit mehreren Bildungs- gängen <sup>1)</sup>	Haupt- schule	Real- schule	Gym- nasium	inte- grierte Gesamt- schule	Wal- dorf- schule	Förder- schule	Abend- gym- nasium
<b>Europa zusammen .....</b>	<b>1 189</b>	<b>1</b>	<b>461</b>	<b>168</b>	<b>3</b>	<b>75</b>	<b>322</b>	<b>58</b>	<b>3</b>	<b>96</b>	<b>2</b>
Albanien .....	20	-	7	3	-	3	-	1	-	6	-
Bosnien und Herzegowina .....	95	1	48	19	1	9	6	3	-	8	-
Bulgarien .....	16	-	7	1	-	3	5	-	-	-	-
Dänemark .....	4	-	1	1	-	1	1	-	-	-	-
Finnland .....	3	-	-	-	-	-	3	-	-	-	-
Frankreich .....	2	-	1	-	-	-	1	-	-	-	-
Griechenland .....	29	-	12	5	-	3	7	1	-	1	-
Italien .....	12	-	5	-	-	1	3	1	-	2	-
Kroatien .....	16	-	7	4	-	-	4	-	-	1	-
Lettland .....	9	-	2	1	-	-	6	-	-	-	-
Litauen .....	11	-	3	3	-	-	2	2	-	1	-
Niederlande .....	40	-	18	8	-	3	10	-	-	1	-
Österreich .....	3	-	-	1	-	-	2	-	-	-	-
Polen .....	216	-	37	8	-	6	159	3	-	3	-
Rumänien .....	11	-	4	2	-	-	5	-	-	-	-
Russische Föderation .....	162	-	72	14	-	11	42	17	-	5	1
Schweiz .....	3	-	3	-	-	-	-	-	-	-	-
Serbien und Montenegro .....	146	-	60	33	1	6	6	5	-	35	-
Türkei .....	211	-	106	53	1	9	13	13	-	16	-
Tschechische Republik .....	4	-	2	1	-	-	-	-	-	1	-
Ukraine .....	88	-	25	9	-	14	27	8	2	2	1
Ungarn .....	2	-	1	1	-	-	-	-	-	-	-
Vereinigtes Königreich .....	6	-	4	1	-	-	1	-	-	-	-
Weißrussland .....	20	-	11	-	-	2	2	4	1	-	-
Übriges Europa .....	60	-	25	-	-	4	17	-	-	14	-
<b>Afrika zusammen .....</b>	<b>42</b>	<b>-</b>	<b>21</b>	<b>5</b>	<b>-</b>	<b>1</b>	<b>5</b>	<b>2</b>	<b>-</b>	<b>8</b>	<b>-</b>
Algerien .....	11	-	7	1	-	-	-	-	-	3	-
Togo .....	13	-	6	1	-	1	2	-	-	3	-
Übriges Afrika .....	18	-	8	3	-	-	3	2	-	2	-
<b>Amerika zusammen .....</b>	<b>34</b>	<b>-</b>	<b>12</b>	<b>1</b>	<b>-</b>	<b>-</b>	<b>18</b>	<b>3</b>	<b>-</b>	<b>-</b>	<b>-</b>
Brasilien .....	6	-	2	1	-	-	3	-	-	-	-
Kanada .....	3	-	2	-	-	-	1	-	-	-	-
Vereinigte Staaten .....	13	-	5	-	-	-	6	2	-	-	-
Übriges Amerika .....	12	-	3	-	-	-	8	1	-	-	-
<b>Asien zusammen .....</b>	<b>818</b>	<b>1</b>	<b>358</b>	<b>125</b>	<b>9</b>	<b>73</b>	<b>171</b>	<b>41</b>	<b>-</b>	<b>40</b>	<b>-</b>
Afghanistan .....	9	-	1	3	-	1	-	4	-	-	-
Armenien .....	151	-	73	34	3	9	19	2	-	11	-
Aserbajdschan .....	36	-	13	8	-	7	6	-	-	2	-
China .....	15	-	5	2	-	3	5	-	-	-	-
Indien .....	12	-	7	-	-	1	3	-	-	1	-
Irak .....	218	1	112	35	3	31	15	2	-	19	-
Iran .....	4	-	4	-	-	-	-	-	-	-	-
Kasachstan .....	31	-	11	2	1	3	10	2	-	2	-
Syrien .....	14	-	9	1	-	-	1	1	-	2	-
Usbekistan .....	9	-	3	1	-	1	2	2	-	-	-
Vietnam .....	254	-	92	29	1	14	91	25	-	2	-
Übriges Asien .....	65	-	28	10	1	3	19	3	-	1	-
<b>Australien/Ozea- nien zusammen .....</b>	<b>8</b>	<b>-</b>	<b>1</b>	<b>-</b>	<b>-</b>	<b>3</b>	<b>4</b>	<b>-</b>	<b>-</b>	<b>-</b>	<b>-</b>
<b>Staatenlos .....</b>	<b>9</b>	<b>-</b>	<b>-</b>	<b>-</b>	<b>-</b>	<b>-</b>	<b>-</b>	<b>1</b>	<b>-</b>	<b>8</b>	<b>-</b>
<b>Insgesamt .....</b>	<b>2 100</b>	<b>2</b>	<b>853</b>	<b>299</b>	<b>12</b>	<b>152</b>	<b>520</b>	<b>105</b>	<b>3</b>	<b>152</b>	<b>2</b>

1) Bildungsgang übergreifende Klassen, Regionale Schule, Förderklassen für Kinder von Aussiedlern und ausländischen Bürgern

## 12. Am Fremdsprachenunterricht teilnehmende Schüler/-innen im Schuljahr 2005/06 nach ausgewählten Fremdsprachen, Schularten und Jahrgangsstufen (Pflicht-/Wahlpflichtunterricht)

Bildungsbereich/ Jahrgangsstufe	Englisch	Französisch	Russisch	Latein	Spanisch	Griechisch
<b>Grundschule</b>						
<b>Primarbereich .....</b>	22 701	521	-	-	8	-
1. Jahrgangsstufe .....	1 178	63	-	-	-	-
2. Jahrgangsstufe .....	1 457	60	-	-	-	-
3. Jahrgangsstufe .....	10 610	217	-	-	8	-
4. Jahrgangsstufe .....	9 456	181	-	-	-	-
<b>Zusammen .....</b>	<b>22 701</b>	<b>521</b>	<b>-</b>	<b>-</b>	<b>8</b>	<b>-</b>
<b>Waldorfschule</b>						
<b>Primarbereich .....</b>	214	-	212	-	-	-
1. Jahrgangsstufe .....	31	-	30	-	-	-
2. Jahrgangsstufe .....	64	-	64	-	-	-
3. Jahrgangsstufe .....	57	-	57	-	-	-
4. Jahrgangsstufe .....	62	-	61	-	-	-
<b>Sekundarbereich I .....</b>	365	51	307	-	-	-
5. Jahrgangsstufe .....	66	-	61	-	-	-
6. Jahrgangsstufe .....	68	-	68	-	-	-
7. Jahrgangsstufe .....	63	-	61	-	-	-
8. Jahrgangsstufe .....	67	-	67	-	-	-
9. Jahrgangsstufe .....	71	21	50	-	-	-
10. Jahrgangsstufe .....	30	30	-	-	-	-
<b>Sekundarbereich II .....</b>	75	3	69	-	-	-
11. Jahrgangsstufe .....	47	1	45	-	-	-
12. Jahrgangsstufe .....	24	2	20	-	-	-
13. Jahrgangsstufe .....	4	-	4	-	-	-
<b>Zusammen .....</b>	<b>654</b>	<b>54</b>	<b>588</b>	<b>-</b>	<b>-</b>	<b>-</b>
<b>Schulart mit mehreren Bildungsgängen <sup>1)</sup></b>						
<b>Sekundarbereich I .....</b>	23 964	2 765	2 664	-	13	-
5. Jahrgangsstufe .....	3 962	15	4	-	7	-
6. Jahrgangsstufe .....	4 189	5	-	-	-	-
7. Jahrgangsstufe .....	5 208	1 023	925	-	-	-
8. Jahrgangsstufe .....	6 583	1 224	1 216	-	-	-
9. Jahrgangsstufe .....	3 990	488	510	-	6	-
10. Jahrgangsstufe .....	32	10	9	-	-	-
<b>Zusammen .....</b>	<b>23 964</b>	<b>2 765</b>	<b>2 664</b>	<b>-</b>	<b>13</b>	<b>-</b>
<b>Hauptschule</b>						
<b>Sekundarbereich I .....</b>	3 137	1	17	-	-	-
5. Jahrgangsstufe .....	-	-	-	-	-	-
6. Jahrgangsstufe .....	-	-	-	-	-	-
7. Jahrgangsstufe .....	-	-	-	-	-	-
8. Jahrgangsstufe .....	-	-	-	-	-	-
9. Jahrgangsstufe .....	1 820	1	17	-	-	-
10. Jahrgangsstufe .....	1 317	-	-	-	-	-
<b>Zusammen .....</b>	<b>3 137</b>	<b>1</b>	<b>17</b>	<b>-</b>	<b>-</b>	<b>-</b>
<b>Realschule</b>						
<b>Sekundarbereich I .....</b>	18 100	3 262	3 040	-	40	-
5. Jahrgangsstufe .....	240	-	-	-	-	-
6. Jahrgangsstufe .....	397	-	-	-	-	-
7. Jahrgangsstufe .....	410	62	106	-	9	-
8. Jahrgangsstufe .....	569	98	112	-	12	-
9. Jahrgangsstufe .....	5 716	1 141	1 006	-	14	-
10. Jahrgangsstufe .....	10 768	1 961	1 816	-	5	-
<b>Zusammen .....</b>	<b>18 100</b>	<b>3 262</b>	<b>3 040</b>	<b>-</b>	<b>40</b>	<b>-</b>

1) Bildungsgang übergreifende Klassen, Regionale Schule, Förderklassen für Kinder von Aussiedlern und ausländischen Bürgern

**Noch: 12. Am Fremdsprachenunterricht teilnehmende Schüler/-innen im Schuljahr 2005/06 nach ausgewählten Fremdsprachen, Schularten und Jahrgangsstufen (Pflicht-/Wahlpflichtunterricht)**

Bildungsbereich/ Jahrgangsstufe	Englisch	Französisch	Russisch	Latein	Spanisch	Griechisch
<b>Gymnasium</b>						
<b>Sekundarbereich I</b> .....	29 153	11 605	4 280	4 199	1 396	38
5. Jahrgangsstufe.....	4 016	43	23	65	4	-
6. Jahrgangsstufe.....	3 950	24	26	85	-	-
7. Jahrgangsstufe.....	3 930	1 815	784	753	243	-
8. Jahrgangsstufe.....	4 310	2 273	805	881	227	10
9. Jahrgangsstufe.....	6 103	3 405	1 302	1 091	288	11
10. Jahrgangsstufe.....	6 844	4 045	1 340	1 324	634	17
<b>Sekundarbereich II</b> .....	18 251	5 421	1 532	2 120	1 120	10
11. Jahrgangsstufe.....	5 818	3 422	1 181	894	477	-
12. Jahrgangsstufe.....	6 407	1 207	215	787	346	8
13. Jahrgangsstufe.....	6 026	792	136	439	297	2
<b>Zusammen</b> .....	<b>47 404</b>	<b>17 026</b>	<b>5 812</b>	<b>6 319</b>	<b>2 516</b>	<b>48</b>
<b>Integrierte Gesamtschule</b>						
<b>Sekundarbereich I</b> .....	5 341	1 000	424	4	173	-
5. Jahrgangsstufe.....	717	10	-	-	22	-
6. Jahrgangsstufe.....	669	12	-	-	15	-
7. Jahrgangsstufe.....	712	213	47	-	43	-
8. Jahrgangsstufe.....	780	255	102	3	37	-
9. Jahrgangsstufe.....	1 180	243	133	1	37	-
10. Jahrgangsstufe.....	1 283	267	142	-	19	-
<b>Sekundarbereich II</b> .....	594	151	75	-	38	-
11. Jahrgangsstufe.....	258	104	45	-	15	-
12. Jahrgangsstufe.....	187	21	20	-	19	-
13. Jahrgangsstufe.....	149	26	10	-	4	-
<b>Zusammen</b> .....	<b>5 935</b>	<b>1 151</b>	<b>499</b>	<b>4</b>	<b>211</b>	<b>-</b>
<b>Förderschule</b>						
3. Jahrgangsstufe.....	194	-	-	-	-	-
4. Jahrgangsstufe.....	164	-	-	-	-	-
5. Jahrgangsstufe.....	144	-	-	-	-	-
6. Jahrgangsstufe.....	246	-	-	-	-	-
7. Jahrgangsstufe.....	449	-	-	-	-	-
8. Jahrgangsstufe.....	579	2	-	-	-	-
9. Jahrgangsstufe.....	478	1	-	-	-	-
10. Jahrgangsstufe.....	266	4	-	-	-	-
Sonstige.....	7	-	-	-	-	-
<b>Zusammen</b> .....	<b>2 527</b>	<b>7</b>	<b>-</b>	<b>-</b>	<b>-</b>	<b>-</b>
<b>Abendgymnasium</b>						
11. Jahrgangsstufe.....	259	109	70	-	-	-
12. Jahrgangsstufe.....	155	56	16	-	-	-
13. Jahrgangsstufe.....	88	15	7	-	-	-
<b>Zusammen</b> .....	<b>502</b>	<b>180</b>	<b>93</b>	<b>-</b>	<b>-</b>	<b>-</b>
<b>Insgesamt</b>						
Primarbereich .....	22 915	521	212	-	8	-
Sekundarbereich I .....	80 060	18 684	10 732	4 203	1 622	38
Sekundarbereich II .....	19 422	5 755	1 769	2 120	1 158	10
Förderschule.....	2 527	7	-	-	-	-
<b>Insgesamt</b> .....	<b>124 924</b>	<b>24 967</b>	<b>12 713</b>	<b>6 323</b>	<b>2 788</b>	<b>48</b>

### 13. Förderschulklassen und Schüler/-innen in Förderschulklassen im Schuljahr 2005/06 nach Förderschwerpunkten

Klassen für ...	Klassen	Schüler/-innen	Und zwar			
			weiblich	Ausländer/ -innen	an Schulen in freier Trägerschaft	
					Klassen	Schüler/-innen
Lernbehinderte .....	704	7 387	2 858	115	-	-
Sehbehinderte / Blinde .....	10	60	22	-	-	-
Gehörlose .....	19	128	53	3	-	-
Schwerhörige.....	4	27	10	-	-	-
Sprachbehinderte.....	65	710	245	7	-	-
Körperbehinderte .....	54	439	160	-	-	-
Geistig Behinderte.....	283	2 200	797	23	75	599
Erziehungsschwierige.....	49	369	63	4	4	29
Kranke.....	x	135	42	-	x	-
<b>Insgesamt.....</b>	<b>1 188</b>	<b>11 455</b>	<b>4 250</b>	<b>152</b>	<b>79</b>	<b>628</b>

### 14. Klassen und Schüler/-innen der Schulen zur individuellen Lebensbewältigung im Schuljahr 2005/06 nach Bildungsstufen

Bildungsstufen	Klassen	Schüler/-innen	Und zwar			
			weiblich	Ausländer/ -innen	an Schulen in freier Trägerschaft	
					Klassen	Schüler/-innen
Unterstufe.....	45	313	107	4	13	103
Mittelstufe .....	43	336	120	8	11	91
Oberstufe.....	55	447	179	6	14	115
Abschlussstufe.....	96	765	280	3	28	218
Bildungsstufen übergreifend ....	44	339	111	2	9	72
<b>Insgesamt.....</b>	<b>283</b>	<b>2 200</b>	<b>797</b>	<b>23</b>	<b>75</b>	<b>599</b>

### 15. Förderschulklassen und Schüler/-innen in Förderschulklassen im Schuljahr 2005/06 nach Förderschwerpunkten, Jahrgangsstufen und Geschlecht

Jahrgangsstufe	a <sup>1)</sup> b <sup>1)</sup> c <sup>1)</sup>	Insgesamt	Davon in Klassen für								
			Lernbehinderte	Sehbehinderte/ Blinde	Gehörlose	Schwerhörige	Sprachbehinderte	Körperbehinderte	geistig Behinderte	Erziehungsschwierige	Kranke
1	a) .....	53	26	1	1	-	22	2	x	1	x
	b) .....	472	185	2	4	-	254	18	x	9	-
	c) .....	172	80	2	2	-	81	6	x	1	-
2	a) .....	77	45	1	1	-	17	4	x	9	x
	b) .....	656	360	8	7	-	190	31	x	60	-
	c) .....	228	132	3	2	-	73	9	x	9	-
3	a) .....	87	54	1	2	-	15	6	x	9	x
	b) .....	792	516	5	13	-	153	42	x	63	-
	c) .....	298	213	1	5	-	51	17	x	11	-
4	a) .....	81	60	-	3	-	10	1	x	7	x
	b) .....	804	606	-	17	-	105	12	x	61	3
	c) .....	303	245	-	8	-	37	5	x	8	-
5	a) .....	71	63	-	1	-	-	5	x	2	x
	b) .....	686	626	-	8	-	-	44	x	8	-
	c) .....	269	254	-	2	-	-	13	x	-	-
6	a) .....	82	72	1	1	1	-	6	x	1	x
	b) .....	841	777	4	6	4	-	42	x	6	2
	c) .....	329	305	2	3	1	-	18	x	-	-
7	a) .....	109	98	1	2	-	-	5	x	3	x
	b) .....	1 173	1 098	6	12	-	-	37	x	20	-
	c) .....	462	439	3	4	-	-	14	x	2	-
8	a) .....	120	106	1	2	1	-	6	x	4	x
	b) .....	1 364	1 249	6	18	10	-	47	x	33	1
	c) .....	509	476	3	5	6	-	14	x	5	-
9	a) .....	140	122	1	4	1	-	8	x	4	x
	b) .....	1 526	1 372	7	30	6	-	67	x	41	3
	c) .....	558	494	3	19	2	-	23	x	17	-
10	a) .....	33	25	1	2	1	-	4	x	-	x
	b) .....	370	304	6	13	7	-	39	x	-	1
	c) .....	135	115	1	3	1	-	15	x	-	-
JG <sup>2)</sup>	a) .....	52	33	2	-	-	1	7	x	9	x
	b) .....	561	294	13	-	-	8	57	x	68	121
	c) .....	188	105	3	-	-	3	26	x	10	41
Ohne Angabe	a) .....	283	x	x	x	x	x	x	283	x	x
	b) .....	2 210	x	3	x	x	x	3	2 200	x	4
	c) .....	799	x	1	x	x	x	-	797	x	1
<b>Insgesamt</b>	a) .....	<b>1 188</b>	<b>704</b>	<b>10</b>	<b>19</b>	<b>4</b>	<b>65</b>	<b>54</b>	<b>283</b>	<b>49</b>	<b>x</b>
	b) .....	<b>11 455</b>	<b>7 387</b>	<b>60</b>	<b>128</b>	<b>27</b>	<b>710</b>	<b>439</b>	<b>2 200</b>	<b>369</b>	<b>135</b>
	c) .....	<b>4 250</b>	<b>2 858</b>	<b>22</b>	<b>53</b>	<b>10</b>	<b>245</b>	<b>160</b>	<b>797</b>	<b>63</b>	<b>42</b>

1) a = Klassen, b = Schüler/-innen insgesamt, c = weiblich

2) Jahrgangsstufen übergreifend

## 16. Je Unterrichtswoche gemäß Stundenplan zu erteilende Unterrichtsstunden im Schuljahr 2005/06 nach Beschäftigungsumfang der Lehrkräfte und Schularten

Schulart	Zu erteilende Stunden der Lehrkräfte		Davon zu erteilende Unterrichtsstunden der					
			vollzeitbeschäftigten Lehrkräfte		teilzeitbeschäftigten Lehrkräfte		stundenweise beschäftigten Lehrkräfte	
	insgesamt	weiblich	zusammen	weiblich	zusammen	weiblich	zusammen	weiblich
<b>allgemein bildende Schulen insgesamt</b>								
Vorklasse.....	158	158	70	70	88	88	-	-
Grundschule .....	61 069	58 538	3 123	2 793	57 483	55 369	463	376
Schulart mit mehreren Bildungsgängen <sup>1)</sup> .....	44 728	37 130	5 806	4 365	38 680	32 559	242	206
Hauptschule.....	5 391	4 101	730	483	4 659	3 616	2	2
Realschule .....	25 569	20 370	3 349	2 185	22 143	18 121	77	64
Gymnasium .....	64 344	46 776	12 655	7 301	51 148	39 095	541	380
Integrierte Gesamtschule .....	9 488	7 589	1 696	1 106	7 580	6 334	212	149
Waldorfschule .....	_ 2)	_ 2)	_ 2)	_ 2)	_ 2)	_ 2)	_ 2)	_ 2)
Förderschule.....	33 738	29 528	28 477	24 948	5 233	4 552	28	28
Abendgymnasium.....	435	384	151	100	284	284	-	-
<b>Insgesamt.....</b>	<b>244 920</b>	<b>204 574</b>	<b>56 057</b>	<b>43 351</b>	<b>187 298</b>	<b>160 018</b>	<b>1 565</b>	<b>1 205</b>
<b>darunter öffentliche allgemein bildende Schulen</b>								
Vorklasse.....	138	138	69	69	69	69	-	-
Grundschule .....	56 559	54 303	1 441	1 242	55 048	52 996	70	65
Schulart mit mehreren Bildungsgängen <sup>1)</sup> .....	43 700	36 303	5 505	4 159	38 134	32 084	61	60
Hauptschule.....	5 391	4 101	730	483	4 659	3 616	2	2
Realschule .....	25 089	20 025	2 998	1 937	22 052	18 052	39	36
Gymnasium .....	60 750	44 704	10 424	6 163	50 066	38 359	260	182
Integrierte Gesamtschule .....	8 218	6 692	1 243	816	6 965	5 876	10	-
Waldorfschule .....	x	x	x	x	x	x	x	x
Förderschule.....	31 641	27 667	26 689	23 370	4 932	4 277	20	20
Abendgymnasium.....	435	384	151	100	284	284	-	-
<b>Zusammen.....</b>	<b>231 921</b>	<b>194 317</b>	<b>49 250</b>	<b>38 339</b>	<b>182 209</b>	<b>155 613</b>	<b>462</b>	<b>365</b>

1) Bildungsgang übergreifende Klassen, Regionale Schule, Förderklassen für Kinder von Aussiedlern und ausländischen Bürgern

2) im Schuljahr 2005/06 nicht gemeldet



### 17. Zum Schuljahr 2005/06 angemeldete Kinder, Einschulungen und Zurückstellungen

Einschulungen/ Zurückstellungen/ Angemeldete Kinder	Insgesamt	Männlich	Weiblich
<b>allgemein bildende Schulen ohne Förderschulen</b>			
Einschulungen.....	11 880	6 007	5 873
vorzeitig .....	390	172	218
fristgemäß.....	10 571	5 309	5 262
verspätet .....	919	526	393
Zurückstellungen.....	471	300	171
Angemeldete Kinder zusammen.....	12 351	6 307	6 044
<b>Förderschulen</b>			
Einschulungen.....	576	372	204
vorzeitig .....	5	5	-
fristgemäß.....	400	259	141
verspätet .....	171	108	63
Zurückstellungen.....	27	16	11
Angemeldete Kinder zusammen.....	603	388	215
<b>allgemein bildende Schulen insgesamt</b>			
Einschulungen.....	12 456	6 379	6 077
vorzeitig .....	395	177	218
fristgemäß.....	10 971	5 568	5 403
verspätet .....	1 090	634	456
Zurückstellungen.....	498	316	182
<b>Angemeldete Kinder insgesamt .....</b>	<b>12 954</b>	<b>6 695</b>	<b>6 259</b>

Angemeldete Kinder zum Schuljahr 2005/06



### 18. Teilnehmer/-innen an Nichtschülerprüfungen im Schuljahr 2004/05 nach Abschlussarten

Abschlussart	Insgesamt	Männlich	Weiblich
Hauptschulabschluss .....	146	99	47
Realschulabschluss.....	112	74	38
allgemeine Hochschulreife .....	9	4	5
<b>Insgesamt.....</b>	<b>267</b>	<b>177</b>	<b>90</b>

**19. Absolventen/Abgänger des Schuljahres 2004/05 nach Schularten,  
Abschlussarten und Jahrgangsstufen <sup>\*)</sup>**

Jahrgangsstufe	Absolventen/Abgänger		Davon																
			Hauptschule		Realschule		Schulart mit mehreren Bildungsgängen <sup>1)</sup>		integrierte Gesamtschule		Gymnasium		Waldorfschule		Förderschule		Abendgymnasium		
	insg.	weibl.	zus.	weibl.	zus.	weibl.	zus.	weibl.	zus.	weibl.	zus.	weibl.	zus.	weibl.	zus.	weibl.	zus.	weibl.	
<b>ohne Abschluss</b>																			
7 .....	88	23	-	-	2	1	69	18	-	-	-	-	-	-	-	17	4	x	x
8 .....	431	123	142	35	58	18	153	52	14	6	-	-	-	-	64	12	x	x	
9 .....	625	186	222	68	167	54	91	21	49	16	-	-	-	-	96	27	x	x	
10 .....	1	1	x	x	x	x	x	x	x	x	x	x	1	1	x	x	x	x	
12 .....	1	-	x	x	x	x	x	x	x	x	x	x	1	-	x	x	x	x	
Schule z. indiv. Lebensbewältig.....	10	2	x	x	x	x	x	x	x	x	x	x	x	x	10	2	x	x	
<b>Zusammen.....</b>	<b>1 156</b>	<b>335</b>	<b>364</b>	<b>103</b>	<b>227</b>	<b>73</b>	<b>313</b>	<b>91</b>	<b>63</b>	<b>22</b>	-	-	<b>2</b>	<b>1</b>	<b>187</b>	<b>45</b>	<b>x</b>	<b>x</b>	
<b>Förderschulabschluss</b>																			
9 .....	1 017	394	x	x	x	x	x	x	x	x	x	x	x	x	1 017	394	x	x	
10 .....	79	30	x	x	x	x	x	x	x	x	x	x	x	x	79	30	x	x	
Abschlussstufe (Schule z. indiv. Lebensbewältig.) .....	296	125	x	x	x	x	x	x	x	x	x	x	x	x	296	125	x	x	
<b>Zusammen.....</b>	<b>1 392</b>	<b>549</b>	<b>x</b>	<b>x</b>	<b>x</b>	<b>x</b>	<b>x</b>	<b>x</b>	<b>x</b>	<b>x</b>	<b>x</b>	<b>x</b>	<b>x</b>	<b>x</b>	<b>1 392</b>	<b>549</b>	<b>x</b>	<b>x</b>	
<b>Hauptschulabschluss</b>																			
9 .....	1 688	635	1 171	440	138	50	320	120	50	21	-	-	x	x	9	4	x	x	
10 .....	2 393	1 072	1 335	595	635	316	27	11	173	66	9	4	x	x	214	80	x	x	
12 .....	5	1	x	x	x	x	x	x	x	x	x	x	5	1	x	x	x	x	
<b>Zusammen.....</b>	<b>4 086</b>	<b>1 708</b>	<b>2 506</b>	<b>1 035</b>	<b>773</b>	<b>366</b>	<b>347</b>	<b>131</b>	<b>223</b>	<b>87</b>	<b>9</b>	<b>4</b>	<b>5</b>	<b>1</b>	<b>223</b>	<b>84</b>	<b>x</b>	<b>x</b>	
darunter qualifizierter Hauptschulabschluss																			
10 .....	1 445	677	1 175	547	115	65	26	11	123	51	2	2	x	x	4	1	x	x	
12 .....	5	1	x	x	x	x	x	x	x	x	x	x	5	1	x	x	x	x	
<b>Zusammen.....</b>	<b>1 450</b>	<b>678</b>	<b>1 175</b>	<b>547</b>	<b>115</b>	<b>65</b>	<b>26</b>	<b>11</b>	<b>123</b>	<b>51</b>	<b>2</b>	<b>2</b>	<b>5</b>	<b>1</b>	<b>4</b>	<b>1</b>	<b>x</b>	<b>x</b>	
<b>Realschulabschluss</b>																			
10 .....	10 702	5 323	68	31	9 888	4 907	13	7	551	259	161	107	x	x	21	12	x	x	
11 .....	126	61	x	x	x	x	x	x	20	13	106	48	x	x	x	x	x	x	
12 .....	54	28	x	x	x	x	x	x	9	4	24	13	21	11	x	x	x	x	
13 .....	14	6	x	x	x	x	x	x	1	-	13	6	-	-	x	x	x	x	
<b>Zusammen.....</b>	<b>10 896</b>	<b>5 418</b>	<b>68</b>	<b>31</b>	<b>9 888</b>	<b>4 907</b>	<b>13</b>	<b>7</b>	<b>581</b>	<b>276</b>	<b>304</b>	<b>174</b>	<b>21</b>	<b>11</b>	<b>21</b>	<b>12</b>	<b>x</b>	<b>x</b>	
darunter qualifizierter Realschulabschluss																			
10 .....	2 859	1 739	6	3	2 640	1 614	1	-	176	99	33	21	x	x	3	2	x	x	
11 .....	36	19	x	x	x	x	x	x	9	6	27	13	x	x	x	x	x	x	
12 .....	14	7	x	x	x	x	x	x	2	2	6	1	6	4	x	x	x	x	
13 .....	2	2	x	x	x	x	x	x	-	-	2	2	-	-	x	x	x	x	
<b>Zusammen.....</b>	<b>2 911</b>	<b>1 767</b>	<b>6</b>	<b>3</b>	<b>2 640</b>	<b>1 614</b>	<b>1</b>	<b>-</b>	<b>187</b>	<b>107</b>	<b>68</b>	<b>37</b>	<b>6</b>	<b>4</b>	<b>3</b>	<b>2</b>	<b>x</b>	<b>x</b>	
<b>Fachhochschulreife (schulischer Teil)</b>																			
12 .....	67	38	x	x	x	x	x	x	3	3	53	31	x	x	x	x	11	4	
13 .....	204	113	x	x	x	x	x	x	11	7	188	105	1	1	x	x	4	-	
<b>Zusammen.....</b>	<b>271</b>	<b>151</b>	<b>x</b>	<b>x</b>	<b>x</b>	<b>x</b>	<b>x</b>	<b>x</b>	<b>14</b>	<b>10</b>	<b>241</b>	<b>136</b>	<b>1</b>	<b>1</b>	<b>x</b>	<b>x</b>	<b>15</b>	<b>4</b>	
<b>allgemeine Hochschulreife</b>																			
12 .....	40	23	x	x	x	x	x	x	x	x	40	23	x	x	x	x	x	x	
13 .....	5 699	3 371	x	x	x	x	x	x	182	113	5 430	3 219	11	6	x	x	76	33	
<b>Zusammen.....</b>	<b>5 739</b>	<b>3 394</b>	<b>x</b>	<b>x</b>	<b>x</b>	<b>x</b>	<b>x</b>	<b>x</b>	<b>182</b>	<b>113</b>	<b>5 470</b>	<b>3 242</b>	<b>11</b>	<b>6</b>	<b>x</b>	<b>x</b>	<b>76</b>	<b>33</b>	
<b>Insgesamt</b>																			
<b>Insgesamt.....</b>	<b>23 540</b>	<b>11 555</b>	<b>2 938</b>	<b>1 169</b>	<b>10 888</b>	<b>5 346</b>	<b>673</b>	<b>229</b>	<b>1 063</b>	<b>508</b>	<b>6 024</b>	<b>3 556</b>	<b>40</b>	<b>20</b>	<b>1 823</b>	<b>690</b>	<b>91</b>	<b>37</b>	

\*) einschließlich Schüler/-innen, die zum Erwerb zusätzlicher Abschlussqualifikationen an eine andere allgemein bildende Schulart wechseln

1) Bildungsgang übergreifende Klassen und Regionale Schule

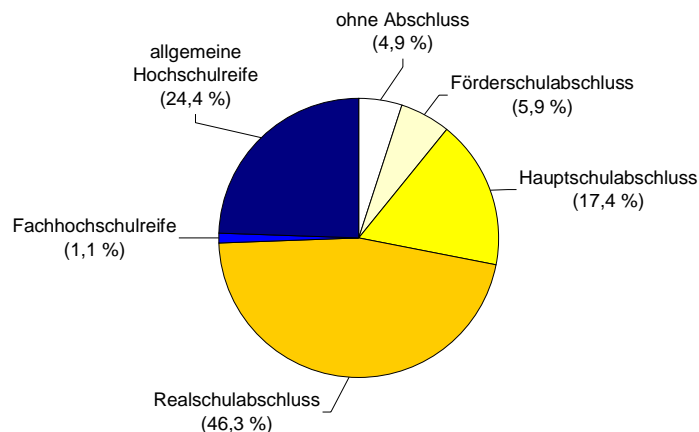
## 20. Absolventen/Abgänger des Schuljahres 2004/05 nach Arbeitsamtsbezirken und Abschlussarten <sup>\*)</sup>

Abschlussart	Absolventen/ Abgänger	Davon Arbeitsamtsbezirk			
		Neubrandenburg	Rostock	Schwerin	Stralsund
Ohne Hauptschulabschluss <sup>1)</sup> .....	2 548	594	703	743	508
Hauptschulabschluss .....	4 086	1 018	957	1 233	878
darunter qualifizierter HS-Abschluss .....	1 450	380	344	344	382
Realschulabschluss.....	10 896	2 570	2 883	3 173	2 270
darunter qualifizierter RS-Abschluss .....	2 911	652	784	880	595
Fachhochschulreife .....	271	69	57	93	52
Allgemeine Hochschulreife.....	5 739	1 375	1 670	1 602	1 092
<b>Insgesamt.....</b>	<b>23 540</b>	<b>5 626</b>	<b>6 270</b>	<b>6 844</b>	<b>4 800</b>

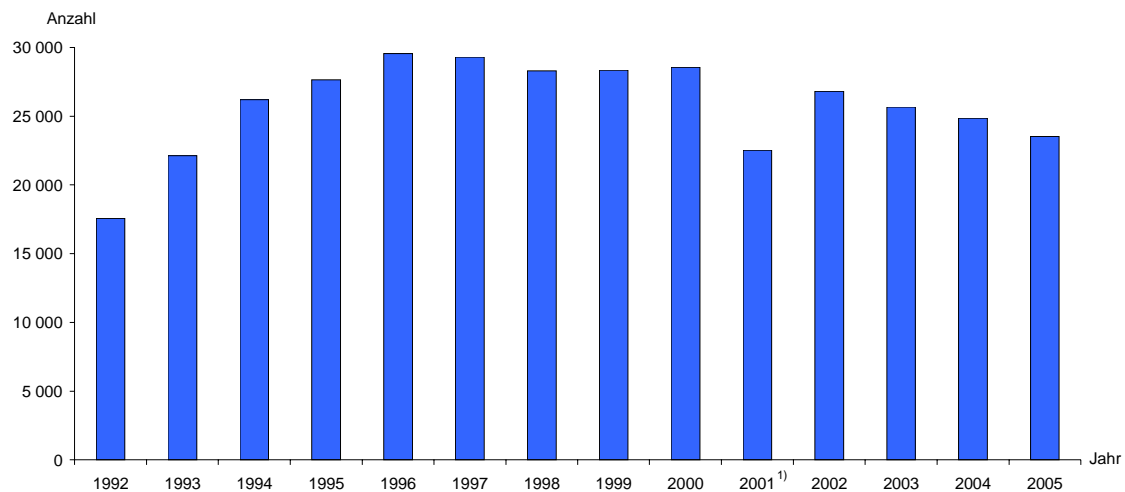
<sup>\*)</sup> einschließlich Schüler/-innen, die zum Erwerb zusätzlicher Abschlussqualifikationen an eine andere allgemein bildende Schulart wechseln

<sup>1)</sup> ohne Abschluss und Schüler/-innen aus Allgemeinen Förderschulen und aus Schulen zur individuellen Lebensbewältigung mit landesspezifischem Förderschulabschluss

### Absolventen/Abgänger des Schuljahres 2005/06 nach Abschlussarten



### Absolventen/Abgänger in den Jahren 1992 bis 2005



<sup>1)</sup> Einführung des 13. Schuljahres

## 21. Allgemein bildende Schulen im Schuljahr 2005/06 nach Organisationsformen

Kreisfreie Stadt Landkreis Land	Schulen insgesamt	Davon						
		Grund- schule	Grund- schule mit Orientie- rungsstufe	Regionale Schule	Regionale Schule mit Grund- schule	Real- schule	Realschule mit Grund- schule	verbundene Haupt- und Realschule
<b>Kreisfreie Städte</b>								
Greifswald .....	20	5	1	4	-	-	-	-
Neubrandenburg.....	20	7	-	2	-	-	-	-
Rostock .....	55	20	1	6	-	-	-	-
Schwerin .....	30	10	-	4	1	-	-	-
Stralsund .....	18	8	-	3	-	1	-	-
Wismar .....	13	5	-	3	-	-	-	-
<b>Landkreise</b>								
Bad Doberan .....	44	20	-	10	5	-	-	-
Demmin.....	47	22	1	9	3	-	-	-
Güstrow.....	42	15	1	5	7	-	1	-
Ludwigslust.....	54	24	-	9	6	-	-	-
Mecklenburg-Strelitz.....	31	16	-	6	2	-	-	-
Müritz.....	30	14	-	6	2	-	-	-
Nordvorpommern.....	54	26	-	10	5	-	1	-
Nordwestmecklenburg .....	50	15	-	6	17	-	-	-
Ostvorpommern.....	47	21	-	7	7	2	-	-
Parchim .....	48	23	-	12	-	1	-	1
Rügen.....	38	18	1	11	1	1	-	-
Uecker-Randow.....	29	13	-	9	-	-	-	-
<b>Mecklenburg-Vorpommern .....</b>	<b>670</b>	<b>282</b>	<b>5</b>	<b>122</b>	<b>56</b>	<b>5</b>	<b>2</b>	<b>1</b>

Kreisfreie Stadt Landkreis Land	Noch: Davon						
	verbundene Haupt- u. Re- alschule mit Grundschule	Gym- nasium	integrierte Gesamt- schule	kooperative Gesamt- schule	Waldorf- schule	Förderschule	Abend- gymnasium
<b>Kreisfreie Städte</b>							
Greifswald .....	-	4	1	-	1	3	1
Neubrandenburg.....	1	3	1	1	-	4	1
Rostock .....	-	9	5	2	1	10	1
Schwerin .....	-	5	1	1	1	6	1
Stralsund .....	-	3	1	-	-	2	-
Wismar .....	-	2	1	-	-	2	-
<b>Landkreise</b>							
Bad Doberan .....	-	5	1	-	-	3	-
Demmin.....	1	4	-	1	-	6	-
Güstrow.....	1	4	-	1	-	7	-
Ludwigslust.....	-	7	1	-	-	7	-
Mecklenburg-Strelitz.....	-	2	1	-	-	4	-
Müritz.....	-	3	1	1	-	3	-
Nordvorpommern.....	-	4	1	-	-	7	-
Nordwestmecklenburg .....	-	5	-	-	-	7	-
Ostvorpommern.....	-	4	1	-	-	5	-
Parchim .....	-	5	-	-	-	6	-
Rügen.....	-	2	-	-	-	4	-
Uecker-Randow.....	-	3	-	-	-	4	-
<b>Mecklenburg-Vorpommern .....</b>	<b>3</b>	<b>74</b>	<b>16</b>	<b>7</b>	<b>3</b>	<b>90</b>	<b>4</b>

## 22. Allgemein bildende Schulen im Schuljahr 2005/06 nach rechtlichem Status der Schule

Kreisfreie Stadt Landkreis Land	Schulen ins- gesamt	Öffent- liche Schulen	Schulen in freier Träger- schaft	Davon							
				Grund- schule	Realschu- le/Re- gionale Schule	Gym- nasium	inte- grierte Gesamt- schule	koope- rative Gesamt- schule	Wal- dorf- schule	Schule z.indiv. Lebensbe- wältigung	übrige För- der- schule
<b>Kreisfreie Städte</b>											
Greifswald .....	20	15	5	1	-	1	-	-	1	1	1
Neubrandenburg .....	20	17	3	1	1	-	-	1	-	-	-
Rostock .....	55	48	7	1	-	2	1	1	1	1	-
Schwerin .....	30	23	7	2	-	2	-	1	1	1	-
Stralsund .....	18	17	1	1	-	-	-	-	-	-	-
Wismar .....	13	11	2	1	-	-	-	-	-	1	-
<b>Landkreise</b>											
Bad Doberan .....	44	41	3	2	-	-	1	-	-	-	-
Demmin .....	47	42	5	4	1	-	-	-	-	-	-
Güstrow .....	42	38	4	2	1	-	-	-	-	1	-
Ludwigslust .....	54	53	1	-	-	-	1	-	-	-	-
Mecklenburg-Strelitz	31	30	1	1	-	-	-	-	-	-	-
Müritz .....	30	26	4	2	-	1	1	-	-	-	-
Nordvorpommern .....	54	51	3	1	1	-	1	-	-	-	-
Nordwestmecklenburg	50	49	1	-	-	-	-	-	-	1	-
Ostvorpommern .....	47	45	2	1	-	-	1	-	-	-	-
Parchim .....	48	44	4	1	1	1	-	-	-	1	-
Rügen .....	38	35	3	1	-	-	-	-	-	2	-
Uecker-Randow .....	29	28	1	1	-	-	-	-	-	-	-
<b>Mecklenburg- Vorpommern .....</b>	<b>670</b>	<b>613</b>	<b>57</b>	<b>23</b>	<b>5</b>	<b>7</b>	<b>6</b>	<b>3</b>	<b>3</b>	<b>9</b>	<b>1</b>

## 23. Förderschulen im Schuljahr 2005/06 nach Förderschwerpunkten

Kreisfreie Stadt Landkreis Land	Förder- schulen insgesamt	Allgemeine Förder- schule	Sprach- heilschule	Schule			
				für Körper- behinderte	für Erzie- hungs- schwierige	zur individuellen Lebens- bewältigung	für andere Behinderungen
<b>Kreisfreie Städte</b>							
Greifswald .....	3	1	-	-	1	1	-
Neubrandenburg .....	4	1	1	1	-	1	-
Rostock .....	10	3	1	1	1	3	1 <sup>1)</sup>
Schwerin .....	6	2	1	1	-	2	-
Stralsund .....	2	1	-	-	-	1	-
Wismar .....	2	1	-	-	-	1	-
<b>Landkreise</b>							
Bad Doberan .....	3	2	-	-	-	1	-
Demmin .....	6	3	-	-	-	3	-
Güstrow .....	7	4	-	-	-	2	1 <sup>2)</sup>
Ludwigslust .....	7	4	-	-	-	2	1 <sup>3)</sup>
Mecklenburg-Strelitz .....	4	2	-	-	-	2	-
Müritz .....	3	2	-	-	-	1	-
Nordvorpommern .....	7	4	-	-	-	3	-
Nordwestmecklenburg .....	7	4	-	-	-	2	1 <sup>4)</sup>
Ostvorpommern .....	5	3	-	-	-	2	-
Parchim .....	6	3	-	-	-	3	-
Rügen .....	4	2	-	-	-	2	-
Uecker-Randow .....	4	2	-	-	-	2	-
<b>Mecklenburg-Vorpommern ....</b>	<b>90</b>	<b>44</b>	<b>3</b>	<b>3</b>	<b>2</b>	<b>34</b>	<b>4</b>

1) Schule für Kranke

2) Schule für Gehörlose

3) Schule für Schwerhörige

4) Schule für Blinde und Sehbehinderte

**24. Schüler/-innen im Schuljahr 2005/06 nach Schularten und Geschlecht**  
**24.1. Allgemein bildende Schulen insgesamt**

Kreisfreie Stadt Landkreis Land	i <sup>1)</sup> w <sup>1)</sup> z <sup>1)</sup>	Schüler/ -innen	Davon									
			Vor- klasse	Grund- schule	Schulart mit meh- reren Bil- dungs- gängen <sup>2)</sup>	Haupt- schule	Real- schule	Gym- nasium	inte- grierte Gesamt- schule	Wal- dorf- schule	Förder- schule	Abend- gym- nasium
<b>Kreisfreie Städte</b>												
Greifswald	z..... w.....	5 377 2 662	- -	1 311 672	554 237	53 19	376 187	1 854 1 007	412 196	293 140	439 166	85 38
Neubranden- burg	z..... w.....	7 071 3 411	24 7	1 715 836	744 316	28 9	589 251	2 837 1 510	505 249	- -	551 208	78 25
Rostock	z..... w.....	17 871 8 765	31 12	4 467 2 210	1 362 609	122 47	1 029 497	6 200 3 264	2 697 1 337	232 132	1 540 558	191 99
Schwerin	z..... w.....	9 636 4 696	21 8	2 356 1 195	679 276	130 51	1 243 536	3 143 1 670	730 387	267 139	917 354	150 80
Stralsund	z..... w.....	5 136 2 530	7 2	1 461 737	340 155	37 10	729 327	1 542 830	659 335	- -	361 134	- -
Wismar	z..... w.....	3 577 1 814	- -	996 510	435 193	51 25	203 101	1 201 664	451 225	- -	240 96	- -
<b>Landkreise</b>												
Bad Doberan	z..... w.....	10 412 5 169	- -	3 395 1 686	1 784 856	187 88	1 249 599	3 172 1 723	54 27	- -	571 190	- -
Demmin	z..... w.....	7 958 3 952	- -	2 383 1 163	1 716 774	148 62	994 514	2 217 1 241	- -	- -	500 198	- -
Güstrow	z..... w.....	10 264 4 975	29 13	3 009 1 473	1 844 834	314 123	1 387 673	2 766 1 494	- -	- -	915 365	- -
Ludwigslust	z..... w.....	12 976 6 408	- -	3 931 1 939	2 373 1 066	233 91	1 621 772	3 972 2 233	- -	- -	846 307	- -
Mecklenburg- Strelitz	z..... w.....	7 457 3 717	- -	2 163 1 103	1 068 491	227 85	770 359	2 346 1 330	394 178	- -	489 171	- -
Müritz	z..... w.....	6 249 3 096	13 8	1 860 885	1 011 464	156 57	889 439	1 923 1 096	38 18	- -	359 129	- -
Nordvor- pommern	z..... w.....	10 011 4 827	- -	3 076 1 486	1 831 762	367 163	1 458 754	2 580 1 412	107 45	- -	592 205	- -
Nordwest- mecklenburg	z..... w.....	11 633 5 661	17 4	3 848 1 866	2 338 1 045	357 149	1 350 653	2 937 1 665	- -	- -	786 279	- -
Ostvor- pommern	z..... w.....	9 211 4 491	11 4	2 759 1 350	1 640 745	260 99	1 345 640	2 382 1 353	37 13	- -	777 287	- -
Parchim	z..... w.....	9 646 4 790	9 4	2 825 1 370	1 870 852	204 86	1 263 595	2 841 1 623	- -	- -	634 260	- -
Rügen	z..... w.....	5 948 2 931	- -	1 698 832	1 112 499	99 41	909 462	1 729 948	- -	- -	401 149	- -
Uecker-Randow	z..... w.....	6 976 3 509	25 11	1 892 953	1 402 655	202 89	798 412	2 120 1 195	- -	- -	537 194	- -
<b>Mecklenburg- Vorpommern</b>	<b>i ..... w ...</b>	<b>157 409 77 404</b>	<b>187 73</b>	<b>45 145 22 266</b>	<b>24 103 10 829</b>	<b>3 175 1 294</b>	<b>18 202 8 771</b>	<b>47 762 26 258</b>	<b>6 084 3 010</b>	<b>792 411</b>	<b>11 455 4 250</b>	<b>504 242</b>

1) Geschlecht: i = insgesamt, w = weiblich, z = zusammen

2) Bildungsgang übergreifende Klassen, Regionale Schule, Förderklassen für Kinder von Aussiedlern und ausländischen Bürgern

**Noch: 24. Schüler/-innen im Schuljahr 2005/06 nach Schularten und Geschlecht**  
**24.2. Öffentliche allgemein bildende Schulen**

Kreisfreie Stadt Landkreis Land	i <sup>1)</sup> w <sup>1)</sup> z <sup>1)</sup>	Schüler/ -innen	Davon									
			Vor- klasse	Grund- schule	Schulart mit meh- reren Bil- dungs- gängen <sup>2)</sup>	Haupt- schule	Real- schule	Gym- nasium	inte- grierte Gesamt- schule	Wal- dorf- schule	Förder- schule	Abend- gym- nasium
<b>Kreisfreie Städte</b>												
Greifswald	z ....	4 594	-	1 093	508	53	376	1 733	412	x	334	85
	w ...	2 292	-	554	217	19	187	953	196	x	128	38
Neubranden- burg	z ....	6 696	24	1 439	645	28	589	2 837	505	x	551	78
	w ...	3 242	7	704	279	9	251	1 510	249	x	208	25
Rostock	z ....	15 607	31	3 943	1 343	122	1 029	5 056	2 438	x	1 454	191
	w ...	7 621	12	1 927	601	47	497	2 716	1 201	x	521	99
Schwerin	z ....	8 439	21	1 868	614	130	1 083	2 992	730	x	851	150
	w ...	4 132	8	954	249	51	476	1 593	387	x	334	80
Stralsund	z ....	5 010	7	1 335	340	37	729	1 542	659	x	361	-
	w ...	2 475	2	682	155	10	327	830	335	x	134	-
Wismar	z ....	3 459	-	914	435	51	203	1 201	451	x	204	-
	w ...	1 758	-	468	193	25	101	664	225	x	82	-
<b>Landkreise</b>												
Bad Doberan	z ....	10 287	-	3 324	1 784	187	1 249	3 172	-	x	571	-
	w ...	5 111	-	1 655	856	88	599	1 723	-	x	190	-
Demmin	z ....	7 773	-	2 223	1 691	148	994	2 217	-	x	500	-
	w ...	3 858	-	1 082	761	62	514	1 241	-	x	198	-
Güstrow	z ....	9 935	18	2 804	1 813	314	1 387	2 766	-	x	833	-
	w ...	4 824	6	1 371	822	123	673	1 494	-	x	335	-
Ludwigslust	z ....	12 898	-	3 853	2 373	233	1 621	3 972	-	x	846	-
	w ...	6 370	-	1 901	1 066	91	772	2 233	-	x	307	-
Mecklenburg- Strelitz	z ....	7 385	-	2 091	1 068	227	770	2 346	394	x	489	-
	w ...	3 667	-	1 053	491	85	359	1 330	178	x	171	-
Müritz	z ....	5 885	13	1 733	1 011	156	889	1 724	-	x	359	-
	w ...	2 914	8	823	464	57	439	994	-	x	129	-
Nordvor- pommern	z ....	9 789	-	2 972	1 820	367	1 458	2 580	-	x	592	-
	w ...	4 724	-	1 433	757	163	754	1 412	-	x	205	-
Nordwest- mecklenburg	z ....	11 555	17	3 848	2 338	357	1 350	2 937	-	x	708	-
	w ...	5 640	4	1 866	1 045	149	653	1 665	-	x	258	-
Ostvor- pommern	z ....	9 148	11	2 733	1 640	260	1 345	2 382	-	x	777	-
	w ...	4 468	4	1 340	745	99	640	1 353	-	x	287	-
Parchim	z ....	9 313	9	2 711	1 764	204	1 221	2 837	-	x	567	-
	w ...	4 653	4	1 312	815	86	578	1 622	-	x	236	-
Rügen	z ....	5 796	-	1 654	1 112	99	909	1 729	-	x	293	-
	w ...	2 870	-	812	499	41	462	948	-	x	108	-
Uecker-Randow	z ....	6 922	25	1 838	1 402	202	798	2 120	-	x	537	-
	w ...	3 480	11	924	655	89	412	1 195	-	x	194	-
<b>Mecklenburg- Vorpommern</b>	<b>i.....</b>	<b>150 491</b>	<b>176</b>	<b>42 376</b>	<b>23 701</b>	<b>3 175</b>	<b>18 000</b>	<b>46 143</b>	<b>5 589</b>	<b>x</b>	<b>10 827</b>	<b>504</b>
	<b>w....</b>	<b>74 099</b>	<b>66</b>	<b>20 861</b>	<b>10 670</b>	<b>1 294</b>	<b>8 694</b>	<b>25 476</b>	<b>2 771</b>	<b>x</b>	<b>4 025</b>	<b>242</b>

1) Geschlecht: i = insgesamt, w = weiblich, z = zusammen

2) Bildungsgang übergreifende Klassen, Regionale Schule, Förderklassen für Kinder von Aussiedlern und ausländischen Bürgern

**Noch: 24. Schüler/-innen im Schuljahr 2005/06 nach Schularten und Geschlecht**  
**24.3. Schulen in freier Trägerschaft**

Kreisfreie Stadt Landkreis Land	i <sup>1)</sup> w <sup>1)</sup> z <sup>1)</sup>	Schüler/ -innen	Davon									
			Vor- klasse	Grund- schule	Schulart mit meh- reren Bil- dungs- gängen <sup>2)</sup>	Haupt- schule	Real- schule	Gym- nasium	inte- grierte Gesamt- schule	Wal- dorf- schule	Förder- schule	Abend- gym- nasium
<b>Kreisfreie Städte</b>												
Greifswald	z.....	783	-	218	46	-	-	121	-	293	105	-
	w....	370	-	118	20	-	-	54	-	140	38	-
Neubranden- burg	z.....	375	-	276	99	-	-	-	-	-	-	-
	w....	169	-	132	37	-	-	-	-	-	-	-
Rostock	z.....	2 264	-	524	19	-	-	1 144	259	232	86	-
	w....	1 144	-	283	8	-	-	548	136	132	37	-
Schwerin	z.....	1 197	-	488	65	-	160	151	-	267	66	-
	w....	564	-	241	27	-	60	77	-	139	20	-
Stralsund	z.....	126	-	126	-	-	-	-	-	-	-	-
	w....	55	-	55	-	-	-	-	-	-	-	-
Wismar	z.....	118	-	82	-	-	-	-	-	-	36	-
	w....	56	-	42	-	-	-	-	-	-	14	-
<b>Landkreise</b>												
Bad Doberan	z.....	125	-	71	-	-	-	-	54	-	-	-
	w....	58	-	31	-	-	-	-	27	-	-	-
Demmin	z.....	185	-	160	25	-	-	-	-	-	-	-
	w....	94	-	81	13	-	-	-	-	-	-	-
Güstrow	z.....	329	11	205	31	-	-	-	-	-	82	-
	w....	151	7	102	12	-	-	-	-	-	30	-
Ludwigslust	z.....	78	-	78	-	-	-	-	-	-	-	-
	w....	38	-	38	-	-	-	-	-	-	-	-
Mecklenburg- Strelitz	z.....	72	-	72	-	-	-	-	-	-	-	-
	w....	50	-	50	-	-	-	-	-	-	-	-
Müritz	z.....	364	-	127	-	-	-	199	38	-	-	-
	w....	182	-	62	-	-	-	102	18	-	-	-
Nordvor- pommern	z.....	222	-	104	11	-	-	-	107	-	-	-
	w....	103	-	53	5	-	-	-	45	-	-	-
Nordwest- mecklenburg	z.....	78	-	-	-	-	-	-	-	-	78	-
	w....	21	-	-	-	-	-	-	-	-	21	-
Ostvor- pommern	z.....	63	-	26	-	-	-	-	37	-	-	-
	w....	23	-	10	-	-	-	-	13	-	-	-
Parchim	z.....	333	-	114	106	-	42	4	-	-	67	-
	w....	137	-	58	37	-	17	1	-	-	24	-
Rügen	z.....	152	-	44	-	-	-	-	-	-	108	-
	w....	61	-	20	-	-	-	-	-	-	41	-
Uecker-Randow	z.....	54	-	54	-	-	-	-	-	-	-	-
	w....	29	-	29	-	-	-	-	-	-	-	-
<b>Mecklenburg- Vorpommern</b>	<b>i.....</b>	<b>6 918</b>	<b>11</b>	<b>2 769</b>	<b>402</b>	<b>-</b>	<b>202</b>	<b>1 619</b>	<b>495</b>	<b>792</b>	<b>628</b>	<b>-</b>
	<b>w....</b>	<b>3 305</b>	<b>7</b>	<b>1 405</b>	<b>159</b>	<b>-</b>	<b>77</b>	<b>782</b>	<b>239</b>	<b>411</b>	<b>225</b>	<b>-</b>

1) Geschlecht: i = insgesamt, w = weiblich, z = zusammen

2) Bildungsgang übergreifende Klassen, Regionale Schule, Förderklassen für Kinder von Aussiedlern und ausländischen Bürgern



**Noch: 24. Schüler/-innen im Schuljahr 2005/06 nach Schularten und Geschlecht**  
**24.4. Ausländer/-innen**

Kreisfreie Stadt Landkreis Land	i <sup>1)</sup> w <sup>1)</sup> z <sup>1)</sup>	Aus- länder/ -innen	Davon									
			Vor- klasse	Grund- schule	Schulart mit meh- reren Bil- dungs- gängen <sup>2)</sup>	Haupt- schule	Real- schule	Gym- nasium	inte- grierte Gesamt- schule	Wal- dorf- schule	Förder- schule	Abend- gym- nasium
<b>Kreisfreie Städte</b>												
Greifswald	z..... w....	81 38	- -	22 10	18 9	1 1	5 4	14 5	6 2	- -	15 7	- -
Neubranden- burg	z..... w....	90 31	- -	49 16	13 4	- -	- -	16 8	- -	- -	12 3	- -
Rostock	z..... w....	385 170	1 -	125 53	36 14	2 1	12 4	130 64	63 27	3 2	11 4	2 1
Schwerin	z..... w....	315 168	- -	135 79	30 12	3 1	59 27	55 31	22 14	- -	11 4	- -
Stralsund	z..... w....	56 31	- -	28 16	5 1	- -	2 1	8 5	5 3	- -	8 5	- -
Wismar	z..... w....	98 41	- -	58 31	13 2	1 -	4 1	9 3	6 3	- -	7 1	- -
<b>Landkreise</b>												
Bad Doberan	z..... w....	122 63	- -	47 26	30 14	- -	6 4	30 16	- -	- -	9 3	- -
Demmin	z..... w....	75 39	- -	39 23	11 2	2 2	- -	12 8	- -	- -	11 4	- -
Güstrow	z..... w....	87 48	- -	28 14	17 10	1 -	20 12	11 8	- -	- -	10 4	- -
Ludwigslust	z..... w....	71 32	- -	29 13	10 3	- -	11 6	18 9	- -	- -	3 1	- -
Mecklenburg- Strelitz	z..... w....	57 22	- -	21 7	10 6	- -	2 -	9 5	3 -	- -	12 4	- -
Müritz	z..... w....	80 33	- -	32 12	14 6	- -	4 1	20 9	- -	- -	10 5	- -
Nordvor- pommern	z..... w....	56 25	- -	29 16	16 5	- -	3 1	2 2	- -	- -	6 1	- -
Nordwest- mecklenburg	z..... w....	78 33	- -	35 15	29 12	1 -	3 2	1 -	- -	- -	9 4	- -
Ostvor- pommern	z..... w....	120 72	- -	68 43	11 7	1 -	13 7	18 13	- -	- -	9 2	- -
Parchim	z..... w....	69 26	- -	37 13	17 7	- -	3 -	9 5	- -	- -	3 1	- -
Rügen	z..... w....	69 31	- -	43 23	13 3	- -	4 2	6 2	- -	- -	3 1	- -
Uecker-Randow	z..... w....	191 119	1 -	28 12	6 4	- -	1 1	152 102	- -	- -	3 -	- -
<b>Mecklenburg- Vorpommern</b>	<b>i..... w....</b>	<b>2 100 1 022</b>	<b>2 -</b>	<b>853 422</b>	<b>299 121</b>	<b>12 5</b>	<b>152 73</b>	<b>520 295</b>	<b>105 49</b>	<b>3 2</b>	<b>152 54</b>	<b>2 1</b>

1) Geschlecht: i = insgesamt, w = weiblich, z = zusammen

2) Bildungsgang übergreifende Klassen, Regionale Schule, Förderklassen für Kinder von Aussiedlern und ausländischen Bürgern

**Noch: 24. Schüler/-innen im Schuljahr 2005/06 nach Schularten und Geschlecht**  
**24.5. Aussiedler/-innen**

Kreisfreie Stadt Landkreis Land	i <sup>1)</sup> w <sup>1)</sup> z <sup>1)</sup>	Aus- siedler/ -innen	Davon									
			Vor- klasse	Grund- schule	Schulart mit meh- reren Bil- dungs- gängen <sup>2)</sup>	Haupt- schule	Real- schule	Gym- nasium	inte- grierte Gesamt- schule	Wal- dorf- schule	Förder- schule	Abend- gym- nasium
<b>Kreisfreie Städte</b>												
Greifswald	z.....	114	-	31	9	2	16	27	26	-	3	-
	w....	64	-	14	6	-	11	18	14	-	1	-
Neubranden- burg	z.....	110	-	53	22	-	8	20	1	-	6	-
	w....	56	-	28	10	-	6	10	-	-	2	-
Rostock	z.....	247	-	86	41	-	18	65	27	-	10	-
	w....	122	-	48	15	-	10	38	7	-	4	-
Schwerin	z.....	346	-	156	69	4	36	64	12	-	5	-
	w....	172	-	82	28	2	19	33	6	-	2	-
Stralsund	z.....	83	-	28	9	-	23	7	16	-	-	-
	w....	39	-	13	4	-	12	3	7	-	-	-
Wismar	z.....	85	-	13	25	1	7	18	15	-	6	-
	w....	44	-	5	12	-	1	13	10	-	3	-
<b>Landkreise</b>												
Bad Doberan	z.....	81	-	39	22	-	7	12	1	-	-	-
	w....	41	-	20	9	-	4	8	-	-	-	-
Demmin	z.....	94	-	35	19	4	15	19	-	-	2	-
	w....	46	-	14	7	1	8	16	-	-	-	-
Güstrow	z.....	134	-	43	39	5	21	18	-	-	8	-
	w....	61	-	19	19	1	12	6	-	-	4	-
Ludwigslust	z.....	162	-	40	56	6	21	34	-	-	5	-
	w....	74	-	22	22	1	12	16	-	-	1	-
Mecklenburg- Strelitz	z.....	73	-	29	10	-	5	14	10	-	5	-
	w....	42	-	16	4	-	4	9	7	-	2	-
Müritz	z.....	78	-	24	25	3	10	13	-	-	3	-
	w....	33	-	8	10	1	5	8	-	-	1	-
Nordvor- pommern	z.....	41	-	14	12	1	9	3	-	-	2	-
	w....	23	-	9	6	1	5	2	-	-	-	-
Nordwest- mecklenburg	z.....	113	-	36	43	2	10	16	-	-	6	-
	w....	57	-	16	20	-	5	11	-	-	5	-
Ostvor- pommern	z.....	121	-	36	9	4	27	37	-	-	8	-
	w....	62	-	12	5	1	18	24	-	-	2	-
Parchim	z.....	146	-	44	49	13	25	9	-	-	6	-
	w....	71	-	17	26	6	15	5	-	-	2	-
Rügen	z.....	95	-	27	26	-	10	27	-	-	5	-
	w....	39	-	9	10	-	4	13	-	-	3	-
Uecker-Randow	z.....	101	2	34	35	2	12	13	-	-	3	-
	w....	53	1	18	15	2	9	7	-	-	1	-
<b>Mecklenburg- Vorpommern</b>	<b>i.....</b>	<b>2 224</b>	<b>2</b>	<b>768</b>	<b>520</b>	<b>47</b>	<b>280</b>	<b>416</b>	<b>108</b>	<b>-</b>	<b>83</b>	<b>-</b>
	<b>w....</b>	<b>1 099</b>	<b>1</b>	<b>370</b>	<b>228</b>	<b>16</b>	<b>160</b>	<b>240</b>	<b>51</b>	<b>-</b>	<b>33</b>	<b>-</b>

1) Geschlecht: i = insgesamt, w = weiblich, z = zusammen

2) Bildungsgang übergreifende Klassen, Regionale Schule, Förderklassen für Kinder von Aussiedlern und ausländischen Bürgern

## 25. Klassen im Schuljahr 2005/06 nach Schularten <sup>\*)</sup>

Kreisfreie Stadt Landkreis Land	Klassen	Davon									
		Vorklasse	Grund- schule	Schulart mit mehr- eren Bil- dungs- gängen <sup>1)</sup>	Haupt- schule	Real- schule	Gym- nasium	inte- grierte Gesamt- schule	Wal- dorf- schule	Förder- schule	Abend- gym- nasium
<b>Kreisfreie Städte</b>											
Greifswald.....	230	-	63	26	3	16	50	18	10	44	x
Neubranden- burg.....	282	2	80	36	2	23	64	17	-	58	x
Rostock.....	740	3	228	59	6	40	148	102	9	145	x
Schwerin.....	427	2	117	30	7	57	84	25	10	95	x
Stralsund.....	221	1	74	17	2	32	36	25	-	34	x
Wismar.....	150	-	45	19	3	10	28	20	-	25	x
<b>Landkreise</b>											
Bad Doberan.....	487	-	185	97	12	55	80	2	-	56	x
Demmin.....	391	-	134	91	8	43	64	-	-	51	x
Güstrow.....	522	2	167	95	19	62	78	-	-	99	x
Ludwigslust.....	608	-	211	116	13	72	107	-	-	89	x
Mecklenburg- Strelitz.....	339	-	120	54	13	33	52	17	-	50	x
Müritz.....	307	1	105	52	9	40	58	3	-	39	x
Nordvor- pommern.....	501	-	184	94	22	64	66	8	-	63	x
Nordwest- mecklenburg.....	594	1	208	126	23	66	83	-	-	87	x
Ostvor- pommern.....	473	1	159	87	15	63	63	3	-	82	x
Parchim.....	468	1	158	97	12	58	72	-	-	70	x
Rügen.....	305	-	101	66	6	45	43	-	-	44	x
Uecker-Randow.....	323	2	96	71	11	34	52	-	-	57	x
<b>Mecklenburg- Vorpommern.....</b>	<b>7 368</b>	<b>16</b>	<b>2 435</b>	<b>1 233</b>	<b>186</b>	<b>813</b>	<b>1 228</b>	<b>240</b>	<b>29</b>	<b>1 188</b>	<b>x</b>

\*) ohne Sekundarbereich II

1) Bildungsgang übergreifende Klassen, Regionale Schule, Förderklassen für Kinder von Aussiedlern und ausländischen Bürgern

## 26. Klassen und Schüler/-innen ohne Aufteilung der Jahrgangsstufen übergreifend

Lfd. Nr.	Kreisfreie Stadt Landkreis Land		Insgesamt	Jahr					
				DN <sup>1)</sup>	1.	2.	3.	4.	5.
<b>Kreisfreie Städte</b>									
01	Greifswald	Klassen .....	230	2	21	20	19	18	17
		Schüler/-innen .	5 377	18	379	342	331	325	315
		weiblich .....	2 662	7	205	172	153	151	145
02	Neubrandenburg	Klassen .....	282	2	25	27	22	17	18
		Schüler/-innen .	7 071	24	493	454	409	338	391
		weiblich .....	3 411	7	227	209	201	168	189
03	Rostock	Klassen .....	740	9	65	78	63	58	50
		Schüler/-innen .	17 871	92	1 266	1 319	1 126	1 054	1 059
		weiblich .....	8 765	35	612	601	559	528	503
04	Schwerin	Klassen .....	427	3	36	38	40	30	31
		Schüler/-innen .	9 636	31	665	656	681	586	597
		weiblich .....	4 696	18	332	313	330	292	287
05	Stralsund	Klassen .....	221	3	18	20	22	15	16
		Schüler/-innen .	5 136	28	372	373	382	273	310
		weiblich .....	2 530	9	185	195	198	134	138
06	Wismar	Klassen .....	150	3	11	13	10	11	12
		Schüler/-innen .	3 577	30	236	239	222	240	249
		weiblich .....	1 814	9	118	118	112	138	111
<b>Landkreise</b>									
07	Bad Doberan	Klassen .....	487	6	54	50	41	41	32
		Schüler/-innen .	10 412	61	911	890	803	767	573
		weiblich .....	5 169	19	463	421	392	388	299
08	Demmin	Klassen .....	391	2	33	34	33	28	29
		Schüler/-innen .	7 958	21	574	557	565	519	514
		weiblich .....	3 952	8	283	265	283	256	255
09	Güstrow	Klassen .....	522	6	41	44	44	41	37
		Schüler/-innen .	10 264	62	741	766	733	688	671
		weiblich .....	4 975	22	372	362	342	343	287
10	Ludwigslust	Klassen .....	608	7	53	56	57	47	42
		Schüler/-innen .	12 976	75	998	1 031	992	840	821
		weiblich .....	6 408	27	478	502	504	417	399
11	Mecklenburg-Strelitz	Klassen .....	339	3	35	35	33	28	24
		Schüler/-innen .	7 457	34	598	594	571	501	439
		weiblich .....	3 717	12	304	288	274	270	214
12	Müritz	Klassen .....	307	4	28	31	25	24	20
		Schüler/-innen .	6 249	45	480	511	459	403	403
		weiblich .....	3 096	17	228	240	220	191	192
13	Nordvorpommern	Klassen .....	501	6	48	49	45	42	33
		Schüler/-innen .	10 011	62	788	797	764	709	626
		weiblich .....	4 827	26	373	379	381	346	289
14	Nordwestmecklenburg	Klassen .....	594	1	59	57	58	49	40
		Schüler/-innen .	11 633	12	1 051	1 047	987	882	751
		weiblich .....	5 661	7	528	496	470	416	343
15	Ostvorpommern	Klassen .....	473	3	41	45	44	39	30
		Schüler/-innen .	9 211	29	730	712	700	666	595
		weiblich .....	4 491	9	367	359	331	316	270
16	Parchim	Klassen .....	468	6	38	45	43	37	30
		Schüler/-innen .	9 646	65	700	736	729	630	565
		weiblich .....	4 790	31	325	365	366	284	282
17	Rügen	Klassen .....	305	3	26	26	28	24	21
		Schüler/-innen .	5 948	32	433	441	430	386	364
		weiblich .....	2 931	10	207	214	226	178	164
18	Uecker-Randow	Klassen .....	323	2	31	28	26	23	21
		Schüler/-innen .	6 976	17	557	504	493	416	386
		weiblich .....	3 509	4	262	264	236	204	178
<b>19</b>	<b>Mecklenburg-Vorpommern</b>	<b>Klassen.....</b>	<b>7 368</b>	<b>71</b>	<b>663</b>	<b>696</b>	<b>653</b>	<b>572</b>	<b>503</b>
		<b>Schüler/-innen</b>	<b>157 409</b>	<b>738</b>	<b>11 972</b>	<b>11 969</b>	<b>11 377</b>	<b>10 223</b>	<b>9 629</b>
		<b>weiblich.....</b>	<b>77 404</b>	<b>277</b>	<b>5 869</b>	<b>5 763</b>	<b>5 578</b>	<b>5 020</b>	<b>4 545</b>

\*) Klassen - ohne Sekundarbereich II

1) DN = Diagnoseförderklasse 0

2) JG = Jahrgangsstufen übergreifend

**unterrichteten Schüler/-innen im Schuljahr 2005/06 nach Jahrgangsstufen und Geschlecht <sup>\*)</sup>**

gangsstufe									Ohne Angabe	Lfd. Nr.
6.	7.	8.	9.	10.	11.	12.	13.	JG <sup>2)</sup>		
15	21	22	29	31	x	x	x	7	8	01
333	409	471	620	688	298	316	251	205	76	
161	183	220	323	328	154	176	144	108	32	
17	21	25	39	39	x	x	x	17	13	02
357	423	574	902	943	448	479	449	277	110	
164	206	270	440	430	237	249	249	125	40	
50	55	66	102	95	x	x	x	18	31	03
1 043	1 173	1 432	2 285	2 267	943	1 088	1 038	430	256	
500	558	649	1 088	1 168	526	590	563	190	95	
32	37	39	54	58	x	x	x	8	21	04
603	686	777	1 158	1 240	587	551	500	147	171	
272	337	354	538	602	340	261	286	74	60	
15	17	20	30	29	x	x	x	8	8	05
305	340	437	657	681	199	283	252	186	58	
162	160	217	305	334	107	152	139	75	20	
12	14	15	20	20	x	x	x	4	5	06
258	294	314	417	442	153	158	207	82	36	
135	142	143	213	219	83	87	130	42	14	
33	37	42	67	61	x	x	x	9	14	07
628	709	815	1 391	1 382	368	463	410	137	104	
315	336	386	649	719	191	247	237	65	42	
31	34	37	51	49	x	x	x	18	12	08
552	614	687	1 071	1 065	291	275	267	288	98	
260	293	327	507	588	153	148	157	131	38	
39	40	50	74	65	x	x	x	16	25	09
717	738	949	1 373	1 364	363	324	327	232	216	
350	369	456	673	664	198	171	182	108	76	
46	51	61	77	79	x	x	x	10	22	10
885	955	1 222	1 693	1 714	438	517	470	153	172	
421	438	605	786	867	249	301	277	74	63	
21	30	27	46	44	x	x	x	-	13	11
462	569	600	1 008	1 027	291	360	306	-	97	
204	262	309	464	509	173	213	188	-	33	
23	26	27	40	41	x	x	x	7	11	12
433	464	514	817	828	231	270	216	86	89	
212	216	257	417	425	125	163	124	34	35	
36	40	47	67	63	x	x	x	6	19	13
667	760	884	1 389	1 383	343	323	313	61	142	
298	346	398	635	733	197	173	183	28	42	
42	49	55	81	69	x	x	x	14	20	14
821	879	985	1 484	1 402	363	364	294	142	169	
367	440	487	679	745	204	217	163	47	52	
32	39	45	64	55	x	x	x	16	20	15
560	693	859	1 211	1 209	296	334	286	165	166	
271	324	397	558	609	187	197	183	53	60	
34	37	44	63	58	x	x	x	6	27	16
619	686	866	1 340	1 291	341	373	382	106	217	
314	328	397	607	699	199	232	219	54	88	
21	27	27	41	37	x	x	x	9	15	17
368	494	540	806	772	198	231	235	110	108	
178	244	248	384	416	111	129	135	46	41	
22	30	35	47	41	x	x	x	2	15	18
423	546	709	963	979	278	267	281	45	112	
192	245	353	503	514	156	153	176	28	41	
<b>521</b>	<b>605</b>	<b>684</b>	<b>992</b>	<b>934</b>	<b>x</b>	<b>x</b>	<b>x</b>	<b>175</b>	<b>299</b>	<b>19</b>
<b>10 034</b>	<b>11 432</b>	<b>13 635</b>	<b>20 585</b>	<b>20 677</b>	<b>6 429</b>	<b>6 976</b>	<b>6 484</b>	<b>2 852</b>	<b>2 397</b>	
<b>4 776</b>	<b>5 427</b>	<b>6 473</b>	<b>9 769</b>	<b>10 569</b>	<b>3 590</b>	<b>3 859</b>	<b>3 735</b>	<b>1 282</b>	<b>872</b>	

## 27. Schüler/-innen mit Aufteilung der Jahrgangsstufen übergreifend unterrichteten Schüler/-innen im Schuljahr 2005/06 nach Jahrgangsstufen

Kreisfreie Stadt Landkreis Land	Schüler/ -innen	Jahrgangsstufe						
		DN <sup>1)</sup>	1.	2.	3.	4.	5.	6.
<b>Kreisfreie Städte</b>								
Greifswald.....	5 377	18	418	381	373	364	352	342
Neubrandenburg.....	7 071	24	537	497	456	386	417	370
Rostock .....	17 871	92	1325	1 360	1 176	1 098	1 108	1 098
Schwerin .....	9 636	31	703	691	710	621	597	609
Stralsund .....	5 136	29	416	424	408	294	314	307
Wismar.....	3 577	30	253	269	239	258	249	258
<b>Landkreise</b>								
Bad Doberan .....	10 412	66	915	907	838	781	592	638
Demmin.....	7 958	21	630	622	639	587	520	558
Güstrow.....	10 264	62	788	839	799	714	675	721
Ludwigslust.....	12 976	75	1 046	1 082	1 026	855	826	885
Mecklenburg-Strelitz.....	7 457	34	598	594	571	501	439	462
Müritz.....	6 249	45	490	518	479	414	411	438
Nordvorpommern.....	10 011	62	801	813	782	722	627	667
Nordwestmecklenburg .....	11 633	12	1 056	1 053	987	907	773	834
Ostvorpommern.....	9 211	29	750	741	738	683	611	568
Parchim .....	9 646	65	722	774	747	651	565	620
Rügen .....	5 948	32	458	464	455	398	367	372
Uecker-Randow.....	6 976	17	572	511	509	423	386	423
<b>Mecklenburg-Vorpommern .....</b>	<b>157 409</b>	<b>744</b>	<b>12 478</b>	<b>12 540</b>	<b>11 932</b>	<b>10 657</b>	<b>9 829</b>	<b>10 170</b>

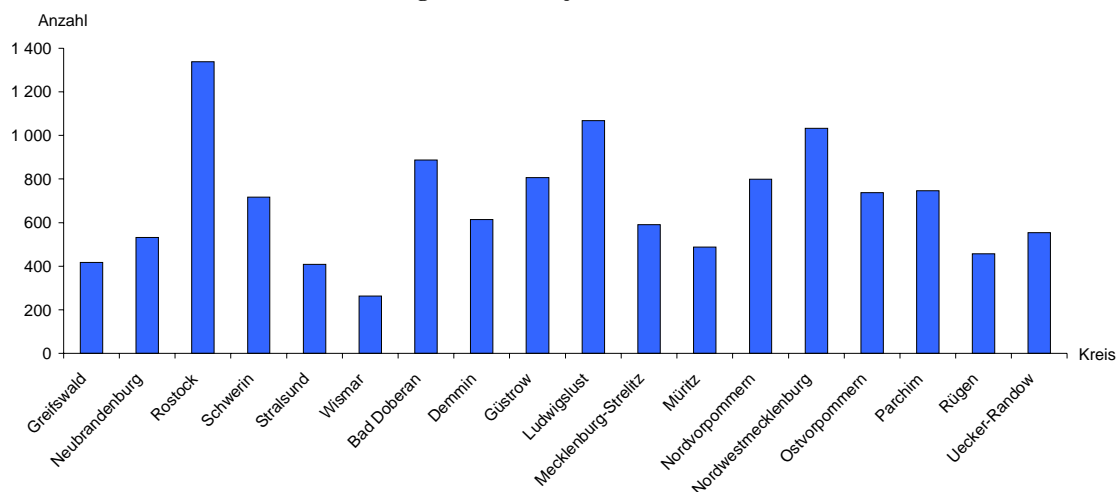
Kreisfreie Stadt Landkreis Land	Noch: Jahrgangsstufe							
	7.	8.	9.	10.	11.	12.	13.	ohne Angabe
<b>Kreisfreie Städte</b>								
Greifswald.....	409	471	620	688	298	316	251	76
Neubrandenburg.....	454	592	903	945	451	480	449	110
Rostock .....	1 216	1 472	2 314	2 273	949	1 088	1 038	264
Schwerin .....	686	777	1 160	1 245	587	551	500	168
Stralsund .....	341	449	674	685	199	284	252	60
Wismar.....	294	314	417	442	153	158	207	36
<b>Landkreise</b>								
Bad Doberan .....	719	835	1 394	1 382	368	463	410	104
Demmin.....	619	695	1 071	1 065	291	275	267	98
Güstrow.....	747	952	1 373	1 364	363	324	327	216
Ludwigslust.....	955	1 222	1 693	1 714	438	517	470	172
Mecklenburg-Strelitz.....	569	600	1 008	1 027	291	360	306	97
Müritz.....	468	526	826	828	231	270	216	89
Nordvorpommern.....	760	884	1 389	1 383	343	323	313	142
Nordwestmecklenburg .....	889	1 011	1 522	1 402	363	364	294	166
Ostvorpommern.....	708	865	1 222	1 214	296	334	286	166
Parchim .....	688	867	1 343	1 291	341	373	382	217
Rügen .....	499	545	812	774	198	231	235	108
Uecker-Randow.....	546	709	963	979	278	267	281	112
<b>Mecklenburg-Vorpommern .....</b>	<b>11 567</b>	<b>13 786</b>	<b>20 704</b>	<b>20 701</b>	<b>6 438</b>	<b>6 978</b>	<b>6 484</b>	<b>2 401</b>

1) DN = Diagnoseförderklasse 0

## 28. Zum Schuljahr 2005/06 angemeldete Kinder, Einschulungen und Zurückstellungen

Kreisfreie Stadt Landkreis Land	Angemeldete Kinder		Einschulungen		Davon						Zurückstellungen		
	insg.	weibl.	zus.	weibl.	vorzeitig		fristgemäß		verspätet		zus.	weibl.	
					zus.	weibl.	zus.	weibl.	zus.	weibl.			
<b>Kreisfreie Städte</b>													
Greifswald.....	424	221	417	218	22	15	360	184	35	19	7	3	
Neubrandenburg.....	553	253	532	243	15	7	490	228	27	8	21	10	
Rostock .....	1 344	650	1 338	647	62	34	1 175	569	101	44	6	3	
Schwerin .....	733	370	717	365	21	12	588	305	108	48	16	5	
Stralsund .....	419	203	409	197	15	6	364	175	30	16	10	6	
Wismar.....	274	136	263	131	9	4	245	120	9	7	11	5	
<b>Landkreise</b>													
Bad Doberan .....	906	457	887	451	44	24	781	396	62	31	19	6	
Demmin.....	639	306	615	299	10	6	550	264	55	29	24	7	
Güstrow.....	859	419	807	397	18	10	671	340	118	47	52	22	
Ludwigslust.....	1 104	518	1 067	506	30	15	951	466	86	25	37	12	
Mecklenburg-Strelitz.....	634	302	590	289	14	8	540	263	36	18	44	13	
Müritz.....	505	243	487	234	15	7	438	215	34	12	18	9	
Nordvorpommern.....	821	395	799	386	22	13	718	343	59	30	22	9	
Nordwestmecklenburg .....	1 087	540	1 033	520	31	21	915	466	87	33	54	20	
Ostvorpommern.....	773	384	738	372	24	15	623	321	91	36	35	12	
Parchim .....	806	371	746	352	10	6	656	321	80	25	60	19	
Rügen.....	481	220	457	210	21	9	406	191	30	10	24	10	
Uecker-Randow.....	592	271	554	260	12	6	500	236	42	18	38	11	
<b>Mecklenburg-Vorpommern ....</b>	<b>12 954</b>	<b>6 259</b>	<b>12 456</b>	<b>6 077</b>	<b>395</b>	<b>218</b>	<b>10 971</b>	<b>5 403</b>	<b>1 090</b>	<b>456</b>	<b>498</b>	<b>182</b>	

### Einschulungen zum Schuljahr 2005/06 nach Kreisen



## 29. Absolventen/Abgänger zum Ende des Schuljahres 2004/05 nach Abschlussarten und Geschlecht <sup>\*)</sup>

Kreisfreie Stadt Landkreis Land	i <sup>1)</sup> w <sup>1)</sup> z <sup>1)</sup>	Absol- venten/ Abgänger	Davon								
			allgemeine Hoch- schulreife	Fachhoch- schulreife	Realschul- abschluss	darunter		darunter		Förder- schulab- schluss <sup>2)</sup>	ohne Abschluss
						qualifizier- ter Real- schul- abschluss	Haupt- schul- abschluss	qualifizier- ter Haupt- schul- abschluss			
<b>Kreisfreie Städte</b>											
Greifswald	z.....	743	229	14	329	89	83	26	49	39	
	w.....	357	131	7	150	52	35	9	20	14	
Neubranden- burg	z.....	1 030	397	18	384	104	123	37	53	55	
	w.....	524	227	10	187	63	56	23	26	18	
Rostock	z.....	2 393	861	44	936	230	269	106	160	123	
	w.....	1 177	490	26	450	149	103	43	69	39	
Schwerin	z.....	1 288	375	13	589	131	171	60	83	57	
	w.....	623	218	5	272	82	75	32	40	13	
Stralsund	z.....	736	231	17	343	107	87	41	30	28	
	w.....	391	148	9	168	58	43	27	14	9	
Wismar	z.....	548	183	4	186	34	88	29	41	46	
	w.....	276	111	1	92	20	39	14	17	16	
<b>Landkreise</b>											
Bad Doberan	z.....	1 486	370	5	734	157	230	66	73	74	
	w.....	714	204	5	350	91	99	32	26	30	
Demmin	z.....	1 264	226	9	675	177	214	76	77	63	
	w.....	628	148	5	337	107	93	35	29	16	
Güstrow	z.....	1 615	306	6	796	250	324	127	105	78	
	w.....	746	180	5	391	145	119	52	33	18	
Ludwigslust	z.....	1 894	467	21	878	280	322	80	102	104	
	w.....	891	271	13	428	173	119	40	35	25	
Mecklenburg- Strelitz	z.....	1 160	258	25	536	153	236	114	57	48	
	w.....	566	154	13	268	93	100	48	18	13	
Müritz	z.....	953	221	5	461	113	159	44	56	51	
	w.....	481	131	1	247	67	62	17	26	14	
Nordvor- pommern	z.....	1 568	265	5	790	258	334	171	117	57	
	w.....	767	161	-	401	149	144	75	44	17	
Nordwest- mecklenburg	z.....	1 636	312	5	756	211	383	110	103	77	
	w.....	809	195	4	385	126	165	59	41	19	
Ostvor- pommern	z.....	1 460	277	13	675	138	324	122	111	60	
	w.....	715	169	6	326	86	148	56	49	17	
Parchim	z.....	1 478	265	50	764	224	269	65	69	61	
	w.....	736	162	29	411	142	99	32	19	16	
Rügen	z.....	1 069	223	5	550	150	184	67	51	56	
	w.....	541	139	4	281	94	82	33	22	13	
Uecker- Randow	z.....	1 219	273	12	514	105	286	109	55	79	
	w.....	613	155	8	274	70	127	51	21	28	
<b>Mecklenburg- Vorpommern</b>	<b>i .....</b>	<b>23 540</b>	<b>5 739</b>	<b>271</b>	<b>10 896</b>	<b>2 911</b>	<b>4 086</b>	<b>1 450</b>	<b>1 392</b>	<b>1 156</b>	
	<b>w.....</b>	<b>11 555</b>	<b>3 394</b>	<b>151</b>	<b>5 418</b>	<b>1 767</b>	<b>1 708</b>	<b>678</b>	<b>549</b>	<b>335</b>	

\*) einschließlich Schüler/-innen, die zum Erwerb zusätzlicher Abschlussqualifikationen an eine andere allgemein bildende Schulart wechseln

1) Geschlecht: i = insgesamt, w = weiblich, z = zusammen

2) Schüler/-innen aus Allgemeinen Förderschulen und aus Schulen zur individuellen Lebensbewältigung



### 30. Teilnehmer/-innen an Nichtschülerprüfungen im Schuljahr 2004/05 nach Abschlussarten

Kreisfreie Stadt Landkreis Land	Nichtschüler/-innen		Abschlussart					
			Hauptschulabschluss		Realschulabschluss		allgemeine Hochschulreife	
	insgesamt	weiblich	zusammen	weiblich	zusammen	weiblich	zusammen	weiblich
<b>Kreisfreie Städte</b>								
Greifswald.....	70	23	24	7	46	16	-	-
Neubrandenburg.....	11	5	2	2	9	3	-	-
Rostock .....	91	34	49	20	42	14	-	-
Schwerin .....	6	3	5	2	1	1	-	-
Stralsund .....	15	10	7	5	-	-	8	5
Wismar.....	2	-	1	-	-	-	1	-
<b>Landkreise</b>								
Bad Doberan .....	-	-	-	-	-	-	-	-
Demmin.....	-	-	-	-	-	-	-	-
Güstrow.....	26	8	25	8	1	-	-	-
Ludwigslust.....	-	-	-	-	-	-	-	-
Mecklenburg-Strelitz.....	9	-	8	-	1	-	-	-
Müritz.....	-	-	-	-	-	-	-	-
Nordvorpommern.....	13	4	1	-	12	4	-	-
Nordwestmecklenburg .....	-	-	-	-	-	-	-	-
Ostvorpommern.....	-	-	-	-	-	-	-	-
Parchim .....	-	-	-	-	-	-	-	-
Rügen .....	24	3	24	3	-	-	-	-
Uecker-Randow.....	-	-	-	-	-	-	-	-
<b>Mecklenburg-Vorpommern</b>	<b>267</b>	<b>90</b>	<b>146</b>	<b>47</b>	<b>112</b>	<b>38</b>	<b>9</b>	<b>5</b>