



## Allgemein bildende Schulen in Mecklenburg-Vorpommern

Schuljahr 2003/2004

Bestell-Nr.: B113 2003 00

Herausgabe: 27. Juli 2004

Printausgabe: EUR 4,00

Herausgeber: Statistisches Landesamt Mecklenburg-Vorpommern, Lübecker Straße 287, 19059 Schwerin,  
Telefon: 0385 4801-0, Telefax: 0385 4801-123, Internet: <http://www.statistik-mv.de>, E-Mail: [poststelle@statistik-mv.de](mailto:poststelle@statistik-mv.de)

Zuständiger Dezernent: Erwin Mantik, Telefon: 0385 4801-785

© Statistisches Landesamt Mecklenburg-Vorpommern, Schwerin, 2004

Für nicht gewerbliche Zwecke sind Vervielfältigung und unentgeltliche Verbreitung, auch auszugsweise, mit Quellenangabe gestattet. Die Verbreitung, auch auszugsweise, über elektronische Systeme/Datenträger bedarf der vorherigen Zustimmung. Alle übrigen Rechte bleiben vorbehalten.

### Zeichenerklärungen und Abkürzungen

-	nichts vorhanden
0	weniger als die Hälfte von 1 in der letzten besetzten Stelle, jedoch mehr als nichts
.	Zahlenwert unbekannt oder geheim zu halten
...	Zahl lag bei Redaktionsschluss noch nicht vor
x	Aussage nicht sinnvoll oder Fragestellung nicht zutreffend
/	keine Angabe, da Zahlenwert nicht ausreichend genau oder nicht repräsentativ
( )	Zahl hat eingeschränkte Aussagefähigkeit
p	vorläufige Zahl
s	geschätzte Zahl
r	berichtigte Zahl

# Inhaltsverzeichnis

	Seite
<b>Vorbemerkungen</b>	4
<b>Erläuterungen</b>	4
<b>Grafiken</b>	7
<b>Landesergebnisse</b>	
1. Allgemein bildende Schulen 1991, 1995, 1997, 1999, 2001 bis 2003 nach Organisationsformen	9
2. Schüler/-innen 1991, 1995, 1997, 1999, 2001 bis 2003 nach Schularten und Geschlecht	10
3. Ausländische Schüler/-innen 1991, 1995, 1997, 1999, 2001 bis 2003 nach Schularten und Geschlecht	11
4. Schüler/-innen am 1.10.2003 nach rechtlichem Status der Schule, Bildungsbereichen und Jahrgangsstufen	12
5. Schüler/-innen am 1.10.2003 nach Bildungsbereichen und Schularten	12
6. Klassen und Schüler/-innen am 1.10.2003 nach Schularten	13
7. Schüler/-innen am 1.10.2003 nach Schularten, Geburts-/Altersjahren und Geschlecht	14
8. Klassen und Schüler/-innen ohne Aufteilung der Jahrgangsstufen übergreifend unterrichteten Schüler/-innen am 1.10.2003 nach Schularten, Jahrgangsstufen und Geschlecht	16
9. Schüler/-innen mit Aufteilung der Jahrgangsstufen übergreifend unterrichteten Schüler/-innen am 1.10.2003 nach Schularten, Jahrgangsstufen und Geschlecht	17
10. Schüler/-innen am 1.10.2003, die dieselbe Jahrgangsstufe wiederholen, nach Schularten, Jahrgangsstufen und Geschlecht	18
11. Ausländische Schüler/-innen am 1.10.2003 nach Schularten und Staatsangehörigkeit	19
12. Am Fremdsprachenunterricht teilnehmende Schüler/-innen am 1.10.2003 nach ausgewählten Fremdsprachen, Schularten und Jahrgangsstufen (Pflicht-/Wahlpflichtunterricht)	20
13. Förderschulklassen und Schüler/-innen in Förderschulklassen am 1.10.2003 nach Förderschwerpunkten	22
14. Klassen und Schüler/-innen der Schulen zur individuellen Lebensbewältigung am 1.10.2003 nach Bildungsstufen	22

	Seite
15. Förderschulklassen und Schüler/-innen in Förderschulklassen am 1.10.2003 nach Förderschwerpunkten, Jahrgangsstufen und Geschlecht	23
16. Je Unterrichtswoche gemäß Stundenplan zu erteilende Unterrichtsstunden im Schuljahr 2003/04 nach Beschäftigungsumfang der Lehrkräfte und Schularten	24
17. Zum Schuljahr 2003/04 angemeldete Kinder, Einschulungen und Zurückstellungen	25
18. Teilnehmer/-innen an Nichtschülerprüfungen im Schuljahr 2002/03 nach Abschlussarten	25
19. Absolventen/Abgänger des Schuljahres 2002/03 nach Schularten, Abschlussarten und Jahrgangsstufen	26
20. Absolventen/Abgänger des Schuljahres 2002/03 nach Arbeitsamtsbezirken und Abschlussarten	27
 <b>Ergebnisse nach Kreisen</b>	
21. Allgemein bildende Schulen im Schuljahr 2003/04 nach Organisationsformen	28
22. Allgemein bildende Schulen im Schuljahr 2003/04 nach rechtlichem Status	29
23. Förderschulen im Schuljahr 2003/04 nach Förderschwerpunkten	29
24. Schüler/-innen am 1.10.2003 nach Schularten und Geschlecht	
24.1. Allgemein bildende Schulen insgesamt	30
24.2. Öffentliche allgemein bildende Schulen	31
24.3. Schulen in freier Trägerschaft	32
24.4. Ausländer/-innen	33
24.5. Aussiedler/-innen	34
25. Klassen am 1.10.2003 nach Schularten	35
26. Klassen und Schüler/-innen am 1.10.2003 nach Jahrgangsstufen und Geschlecht	36
27. Zum Schuljahr 2003/04 angemeldete Kinder, Einschulungen und Zurückstellungen	38
28. Absolventen/Abgänger des Schuljahres 2002/03 nach Abschlussarten und Geschlecht	39
29. Teilnehmer/-innen an Nichtschülerprüfungen im Schuljahr 2002/03 nach Abschlussarten	40

## **Vorbemerkungen**

Der vorliegende Bericht enthält ausgewählte Ergebnisse der amtlichen Schulstatistik der allgemein bildenden Schulen im Schuljahr 2003/04 zum Stichtag 1.10.2003 und Angaben zu den Absolventen/Abgängern aus dem Schuljahr 2002/03 sowie zu den Nichtschülerprüfungen im Schuljahr 2002/03.

Einbezogen wurden 671 öffentliche Schulen und 44 private Schulen.

Rechtsgrundlage für die Erhebung ist das Schulgesetz für das Land Mecklenburg-Vorpommern (SchulG M-V) vom 15. Mai 1996 (GVOBl. M-V S. 205), zuletzt geändert am 7. Juli 2003, in Verbindung mit dem Landesstatistikgesetz Mecklenburg-Vorpommern (LStatG M-V) vom 28. Februar 1994 (GVOBl. M-V S. 347).

Die Ergebnisse zur Lehrerstatistik werden in einem gesonderten Statistischen Bericht (B123 2003 00) veröffentlicht.

## **Erläuterungen**

### **Rechtlicher Status der Schulen**

Öffentliche Schulen sind staatliche Schulen in Trägerschaft der Gemeinden, kreisfreien Städte, Ämter, Schulverbände, Landkreise und des Landes.

Private Schulen (Ersatzschulen) sind in Mecklenburg-Vorpommern Schulen in freier Trägerschaft. Sie können von natürlichen oder juristischen Personen des privaten oder öffentlichen Rechts, nach Landesrecht jedoch nicht vom Land und von den Gemeinden oder Gemeindeverbänden errichtet und betrieben werden.

### **Schularten und Bildungsgänge der allgemein bildenden Schulen**

Die Grundschule umfasst die Jahrgangsstufen 1 bis 4 und die Diagnoseförderklasse 0. Sie unterstützt die Schüler bei der Entwicklung ihrer geistigen, körperlichen, seelischen, sozialen und kommunikativen Fähigkeiten und vermittelt Grundkenntnisse und Grundfertigkeiten. Der Unterricht wird in der Regel nach Jahrgangsstufen erteilt.

Die Hauptschule bzw. der Hauptschulbildungsgang vermittelt den Schülern eine allgemeine Bildung und ermöglicht ihnen entsprechend ihren Leistungen und Neigungen eine Schwerpunktbildung, die sie befähigt, nach Maßgabe der Abschlüsse ihren Bildungsweg vor allem in berufs-, aber auch in studienqualifizierenden Bildungsgängen fortzusetzen. Der Hauptschulbildungsgang führt nach dem erfolgreichen Besuch der Jahrgangsstufe 9 zum Hauptschulabschluss und nach erfolgreichem Besuch eines freiwilligen zehnten Schuljahres zum qualifizierten Hauptschulabschluss.

Die Realschule bzw. der Realschulbildungsgang vermittelt den Schülern eine erweiterte allgemeine Bildung und ermöglicht ihnen, entsprechend ihren Leistungen und Neigungen eine Schwerpunktbildung, die sie befähigt, nach Maßgabe der Abschlüsse ihren Bildungsweg in berufs- und studienqualifizierenden Bildungsgängen fortzusetzen. Der Realschulbildungsgang führt nach dem erfolgreichen Besuch der Jahrgangsstufe 10 und einer Abschlussprüfung zum Realschulabschluss oder, wenn mit dem Realschulabschluss hinreichende Leistungen ausgewiesen werden, zum qualifizierten Realschulabschluss. Der qualifizierte Realschulabschluss berechtigt zum Übergang in die gymnasiale Oberstufe. Mit der Versetzung in die Jahrgangsstufe 10 wird ein Schulabschluss erreicht, der dem Hauptschulabschluss gleichwertig ist.

Zu Schularten mit mehreren Bildungsgängen zählen in Mecklenburg-Vorpommern die Bildungsgang übergreifenden Klassen, die Regionale Schule und die Förderklassen für Kinder von Aussiedlern und ausländischen Bürgern.

In Bildungsgang übergreifende Klassen werden Haupt- und Realschüler/-innen gemeinsam unterrichtet. Sie umfassen die Jahrgangsstufen 5 bis 10.

Die Regionale Schule, die mit der 5. Jahrgangsstufe im Schuljahr 2002/03 eingeführt wurde, umfasst die Jahrgangsstufen 5 bis 10. Sie führt am Ende der Jahrgangsstufe 9 zur Berufsreife und am Ende der Jahrgangsstufe 10 zur Mittleren Reife. Sie vermittelt den Schülern eine erweiterte allgemeine Bildung und ermöglicht ihnen entsprechend ihren Leistungen und Neigungen eine Schwerpunktbildung, die sie befähigt, nach Maßgabe der Abschlüsse ihren Bildungsweg vor allem in berufs- aber auch in studienqualifizierenden Bildungsgängen fortzusetzen. Der Erwerb der Berufsreife setzt den erfolgreichen Besuch der Jahrgangsstufe 9 voraus. Auf Beschluss der Schulkonferenz kann für Schüler mit einem besonderen Bedarf nach Verbesserung ihrer Berufsvorbereitung in der Jahrgangsstufe 10 eine Lerngruppe mit dem Ziel eingerichtet werden, ihren Abschluss der Berufsreife zu qualifizieren. Die Mittlere Reife wird durch den erfolgreichen Besuch der Jahrgangsstufe 10 und einer Abschlussprüfung erworben. Sie berechtigt, wenn hinreichende Leistungen nachgewiesen werden, zum Übergang in die gymnasiale Oberstufe.

Das Gymnasium umfasst die Jahrgangsstufen 5 bis 13. Es vermittelt den Schülern entsprechend ihren Leistungen und Neigungen eine vertiefte und erweiterte allgemeine Bildung, die die Schüler befähigt, nach Maßgabe der Abschlüsse ihren Bildungsweg an einer Hochschule, aber auch in berufsqualifizierenden Bildungsgängen fortzusetzen. Die gymnasiale Oberstufe umfasst die Jahrgangsstufen 11 bis 13 und schließt mit der Abiturprüfung ab.

Die integrierte Gesamtschule umfasst die Jahrgangsstufen 5 bis 10, sofern eine gymnasiale Oberstufe eingerichtet ist, die Jahrgangsstufen 5 bis 13. In der integrierten Gesamtschule wird das Bildungsangebot der in ihr zusammengefassten Bildungsgänge vereinigt. Entsprechend des individuellen Bildungsweges können der Haupt-, Realschulabschluss oder das Abitur erworben werden.

Die kooperative Gesamtschule umfasst die Jahrgangsstufen 5 bis 10, sofern eine gymnasiale Oberstufe eingerichtet ist, die Jahrgangsstufen 5 bis 13. Der Hauptschulbildungsgang, der Realschulbildungsgang sowie der gymnasiale Bildungsgang sind pädagogisch und organisatorisch in einer Schule verbunden. Klassen und Schüler/-innen werden entsprechend in den genannten Schularten ausgewiesen, deshalb zählt die kooperative Gesamtschule im Sinne der amtlichen Statistik nicht als eigenständige Schulart.

Schüler/-innen mit sonderpädagogischem Förderbedarf, die im gemeinsamen Unterricht in allgemeinen Schulen nicht hinreichend gefördert werden können, werden in Förderschulen unterrichtet. Förderschulen sind in ihrer pädagogischen Arbeit auf den individuellen Förderbedarf der Schüler/-innen ausgerichtet. Den Förderschwerpunkten entsprechend können eingerichtet werden: allgemeine Förderschulen, Schulen für Schwerhörige, Schulen für Gehörlose, Schulen für Körperbehinderte, Schulen für Erziehungsschwierige, Sprachheilschulen, Schulen für Blinde und Sehbehinderte, Schulen zur individuellen Lebensbewältigung sowie Schulen für Kranke.

Seit dem Schuljahr 1999/2000 werden Schüler/-innen an Schulen bzw. in Schulteilen für Kranke in die amtliche Schulstatistik einbezogen.

Diese Schüler/-innen sind in der Regel keinem sonderpädagogischen Förderschwerpunkt zugeordnet. Vielmehr werden sie in den meisten Fällen ohne ein förmliches Feststellungsverfahren für die Zeit ihrer Erkrankung an der Schule für Kranke (oft Krankenhäusern angegliedert) betreut.

Im Interesse einer vollzähligen Ausweisung aller Schüler/-innen an Förderschulen werden die Schüler/-innen an den Schulen bzw. Schulteilen für Kranke als solche statistisch bei der Förderschule erfasst. Gleichzeitig erfolgt ein Ausweis an der Schule, an der diese Schüler/-innen sonst unterrichtet werden.

Die Waldorfschule (auch Freie Waldorfschule) ist eine private Ersatzschule mit besonderer pädagogischer Prägung, die die Klassen- bzw. Jahrgangsstufen 1 bis 13 von Grund-, Haupt- und teilweise auch Förderschulen sowie Höheren Schulen als einheitlichen Bildungsgang nach der Pädagogik von Rudolf Steiner führt. Die Klasse 13 bereitet auf die Reifeprüfung vor.

Das Abendgymnasium vermittelt in einem Unterricht, der auf der Berufserfahrung der Erwachsenen aufbaut, eine vertiefte und erweiterte allgemeine Bildung. Der Besuch dauert in der Regel drei Jahre. Im Anschluss an eine Einführungsphase, die ein Schuljahr dauert, wird in einem Kurssystem von Grund- und Leistungskursen unterrichtet. Der Bildungsgang schließt mit der Abiturprüfung ab. Voraussetzung für die Aufnahme sind eine abgeschlossene Berufsausbildung oder eine mindestens dreijährige geregelte Berufstätigkeit sowie ein Alter von mindestens 19 Jahren.

## **Klassen und Jahrgangsstufen**

Klassen sind Gruppen von Schülern (Klassenverband), die in der Regel gemeinsam unterrichtet werden.

In der gymnasialen Oberstufe (außer 11. Jahrgangsstufe) sind die Klassenverbände zugunsten von Grund- und Leistungskursen aufgelöst.

Jahrgangsstufen kennzeichnen das jeweilige klassenspezifische Bildungsniveau, das die Schüler eines Klassenverbandes erreicht haben. Sie werden vom 1. Grundschuljahr (= 1. Jahrgangsstufe) aufsteigend gezählt. Schüler/-innen verschiedener Jahrgangsstufen, die aus schulorganisatorischen Gründen in einer Klasse zusammengefasst werden, bilden eine Jahrgangsstufen übergreifende Klasse.

An den allgemein bildenden Schulen des Sekundarbereichs I (Jahrgangsstufe 5 bis 10) mit Ausnahme der integrierten Gesamtschule und der Waldorfschule bilden die Jahrgangsstufen 5 und 6 die schulartbezogene Orientierungsstufe. Sie hat die Aufgabe, durch Beobachtung, Förderung und Erprobung das Erkennen der Interessengebiete und Lernmöglichkeiten der Schüler und damit die Wahl zwischen den Bildungsgängen der Sekundarstufe I zu erleichtern. Am Ende der Jahrgangsstufe 6 wird eine schriftliche Schullaufbahnempfehlung erteilt.

## **Bildungsbereiche**

Bildungsbereiche sind Ergebnis der horizontalen Stufengliederung, die durch einheitliche Schulbesuchsdauer und gleiches Bildungsniveau gekennzeichnet sind.

Die auch international übliche Abgrenzung bezeichnet die Jahrgangsstufen 1 bis 4 (in Mecklenburg-Vorpommern einschließlich der Diagnoseförderklasse 0) als Primarbereich (Grundstufe), die Jahrgangsstufen 5 bis 10 als Sekundarbereich I (Mittelstufe) und die Jahrgangsstufen 11 bis 13 als Sekundarbereich II (Oberstufe).

Dem Primarbereich ist der Vorschulbereich (auch: Elementarbereich) vorangestellt. Er setzt sich in Mecklenburg-Vorpommern aus Vorklassen für schulpflichtige, aber noch nicht schulfähige Kinder und der Frühförderung an schulvorbereitenden Einrichtungen der Förderschulen zusammen. Bundeseinheitlich erfolgt die Ausweisung dieser Angaben unter „Schulkindergärten“.

Die Förderschulen stellen einen eigenen Bildungsbereich dar.

## Organisationsformen der allgemein bildenden Schulen

Im Sinne des § 12 des Schulgesetzes des Landes Mecklenburg-Vorpommern können verschiedene allgemein bildende Schularten organisatorisch verbunden werden. Die Eigenständigkeit der jeweiligen Bildungsgänge wird dadurch nicht berührt. Im Schuljahr 2003/04 gab es neben den reinen Schularten folgende Organisationsformen:

- Grundschule mit Orientierungsstufe
- Hauptschule mit Grundschule
- Regionale Schule
- Regionale Schule mit Grundschule
- Realschule mit Grundschule
- Verbundene Haupt- und Realschule
- Verbundene Haupt- und Realschule mit Grundschule
- Kooperative Gesamtschule

## Schulpflicht

Für Kinder und Jugendliche, die im Land Mecklenburg-Vorpommern wohnen oder ihre Ausbildungs- bzw. Arbeitsstätte haben, besteht nach § 41 Absatz 1 und 2, Punkt 1 und 2 des Schulgesetzes Schulpflicht. Sie gliedert sich in die:

- Pflicht des Besuches von Schulen des Primarbereiches und des Sekundarbereichs I für zusammen neun Schuljahre (Vollzeitschulpflicht) und
- Pflicht zum Besuch von Schulen des Sekundarbereichs II; bei Vollzeitunterricht für mindestens ein, in sonderpädagogisch geführten Klassen für zwei, bei Teilzeitunterricht für in der Regel drei Schuljahre.

Die Schulpflicht ist durch den Besuch einer öffentlichen Schule oder privaten Schule zu erfüllen.

## Einschulungen/Zurückstellungen

Mit Beginn eines Schuljahres werden Kinder, die bis zum 30. Juni dieses Jahres sechs Jahre alt geworden sind, schulpflichtig. Werden sie in diesem Jahr eingeschult, gilt dies als fristgemäße Einschulung.

Für Kinder, die in der Zeit vom 1. Juli bis 31. Dezember dieses Jahres sechs Jahre alt werden, kann eine vorfristige Einschulung beantragt werden.

Nach § 43 Absatz 2 des Schulgesetzes kann die Einschulung von Kindern auf Antrag der Erziehungsberechtigten um ein Jahr zurückgestellt werden. Sie gelten im darauf folgenden Jahr als verspätet eingeschult.

## Absolventen/Abgänger

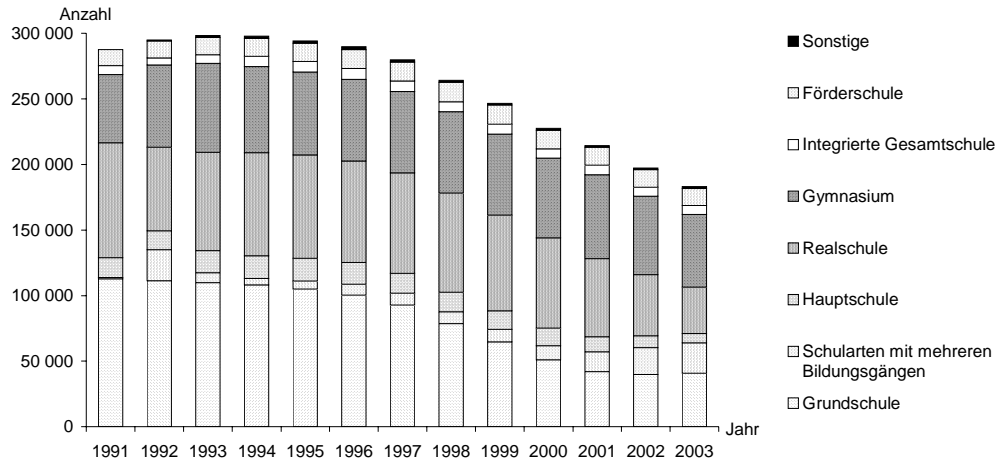
Absolventen/Abgänger sind Schüler der allgemein bildenden Schulen, die im Verlauf oder am Ende eines Schuljahres mit einem Abschluss- bzw. Abgangszeugnis eine allgemein bildende Schulart verlassen, unabhängig davon, ob sie (zum Erwerb zusätzlicher Abschlussqualifikationen) an eine andere allgemein bildende Schulart wechseln.

## Nichtschülerprüfungen

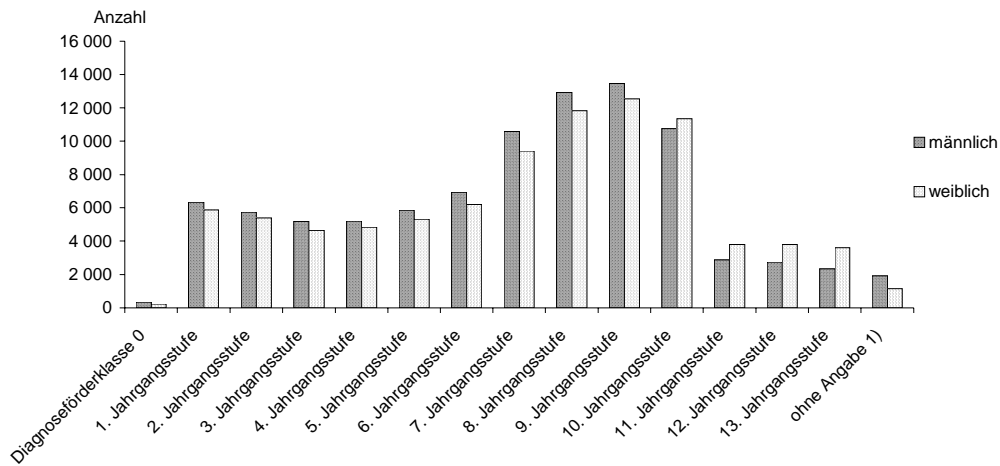
Nichtschülerprüfungen werden von Personen abgelegt, die nicht Schüler der berichtenden Schule, mindestens 16 bzw. 18 Jahre alt sind und ihren gewöhnlichen Aufenthalt in Mecklenburg-Vorpommern haben. Die Prüflinge erwerben bei bestandener Prüfung einen Abschluss der entsprechenden Schulart.

Soweit die Prüfungsvoraussetzungen es zulassen, können auch die Abschlüsse der beruflichen Schulen erworben werden. Es werden nur die erfolgreichen Teilnehmer (mit Abschlusszeugnis) an Nichtschülerprüfungen nachgewiesen.

## Schüler/-innen nach Schularten von 1991 bis 2003

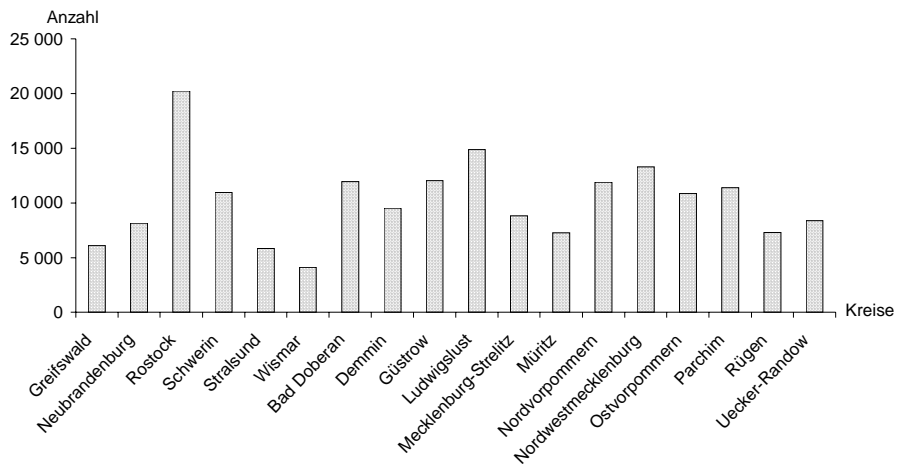


## Schüler/-innen am 1.10.2003 nach Jahrgangsstufen und Geschlecht

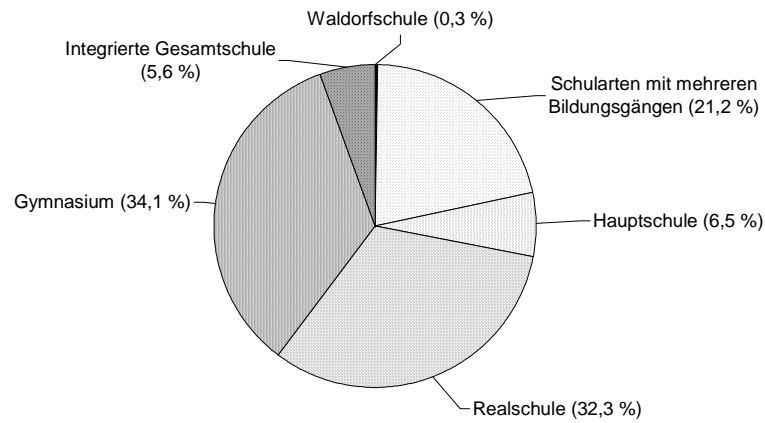


1) an Schulen zur individuellen Lebensbewältigung, Vorklassen/Frühförderung und Schulteilern für Kranke

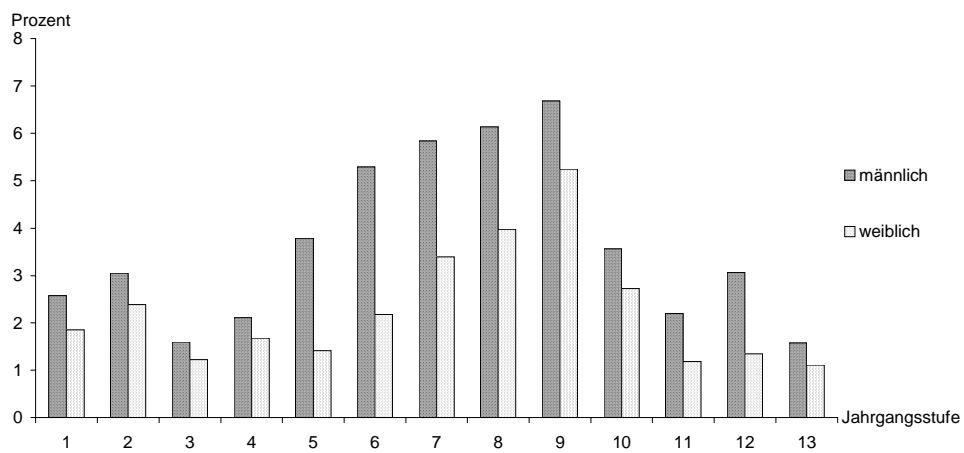
## Schüler/-innen am 1.10.2003 nach Kreisen



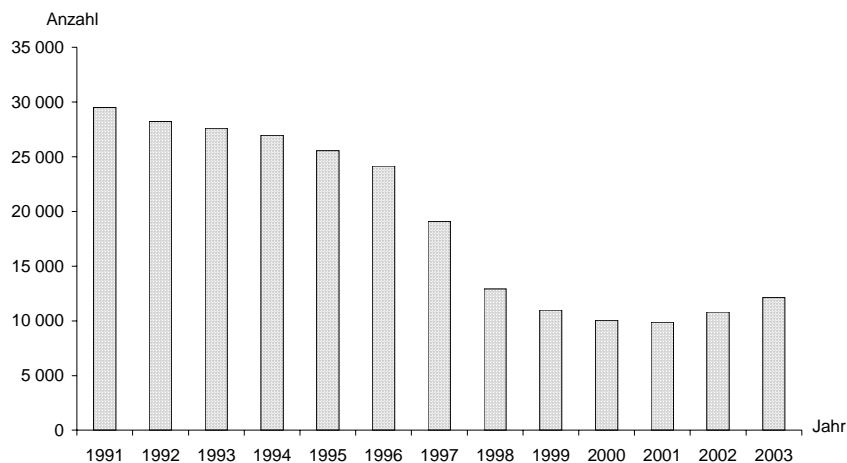
## Anteil der Schüler/-innen im Sekundarbereich I am 1.10.2003 nach Schularten



## Anteil der Schüler/-innen je Jahrgangsstufe am 1.10.2003, die dieselbe Jahrgangsstufe wiederholen, an der Gesamtzahl der Schüler/-innen der jetzt besuchten Jahrgangsstufe



## Einschulungen in den Jahren 1991 bis 2003

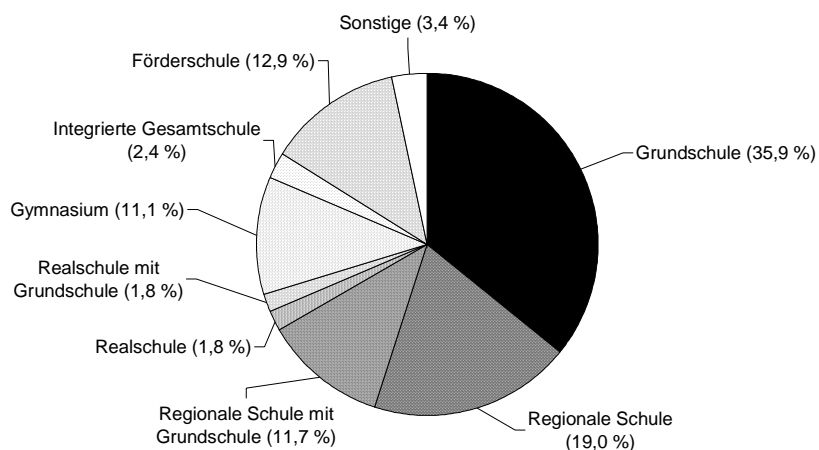




## 1. Allgemein bildende Schulen 1991, 1995, 1997, 1999, 2001 bis 2003 nach Organisationsformen

Organisationsform	1991	1995	1997	1999	2001	2002	2003
Grundschule .....	289	336	322	277	246	244	257
Grundschule mit Orientierungsstufe .....	24	10	8	9	7	5	4
Hauptschule .....	2	2	3	2	1	1	1
Hauptschule mit Grundschule.....	34	24	20	11	8	5	3
Regionale Schule .....	x	x	x	x	x	112	136
Regionale Schule mit Grundschule....	x	x	x	x	x	62	84
Realschule .....	68	56	54	50	43	23	13
Realschule mit Grundschule.....	75	41	37	33	24	17	13
Verbundene Haupt- und Realschule..	101	123	124	123	136	34	1
Verbundene Haupt- und Realschule mit Grundschule.....	168	146	138	126	112	44	3
Gymnasium .....	92	97	94	87	86	85	79
Integrierte Gesamtschule .....	14	15	16	15	17	17	17
Kooperative Gesamtschule.....	4	4	6	6	5	4	5
Waldorfschule .....	-	2	3	3	3	3	3
Förderschule .....	100	100	99	97	96	95	92
Abendgymnasium.....	-	4	4	4	4	4	4
<b>Insgesamt .....</b>	<b>971</b>	<b>960</b>	<b>928</b>	<b>843</b>	<b>788</b>	<b>755</b>	<b>715</b>

### Allgemein bildende Schulen 2003 nach Organisationsformen



## 2. Schüler/-innen 1991, 1995, 1997, 1999, 2001 bis 2003 nach Schularten und Geschlecht

Schulart	i 1) w 1) z 1)	1991	1995	1997	1999	2001	2002	2003
<b>allgemein bildende Schulen insgesamt</b>								
Vorklasse/ Frühförderung	z.....	-	1 170	793	357	246	328	369
	w.....	-	475	320	146	93	106	148
Grundschule	z.....	112 708	105 006	92 621	64 556	41 945	39 836	40 728
	w.....	55 622	51 113	44 904	31 354	20 271	19 354	19 832
Schularten mit mehreren Bildungsgängen 2)	z.....	943	6 203	9 261	9 672	15 204	20 350	23 247
	w.....	461	2 810	4 308	4 424	6 837	9 079	10 510
Hauptschule	z.....	15 238	17 136	15 205	14 184	11 451	9 093	7 113
	w.....	5 457	5 863	5 459	5 285	4 317	3 462	2 767
Realschule	z.....	87 635	78 886	76 661	72 915	59 607	46 658	35 419
	w.....	42 654	38 785	37 630	35 579	29 000	22 667	17 016
Gymnasium	z.....	52 094	63 386	61 907	61 790	63 977	59 699	55 444
	w.....	30 840	37 519	36 074	35 361	36 303	33 595	31 045
Integrierte Gesamtschule	z.....	6 898	7 984	7 917	7 437	7 290	7 062	6 758
	w.....	3 112	3 810	3 805	3 570	3 432	3 392	3 309
Waldorfschule	z.....	-	220	323	451	605	681	697
	w.....	-	100	146	209	277	316	325
Förderschule	z.....	12 180	13 973	14 610	14 797	13 709	13 218	12 834
	w.....	4 465	5 088	5 309	5 427	5 061	4 919	4 748
Abendgymnasium	z.....	-	376	351	397	396	422	443
	w.....	-	201	166	197	195	203	210
<b>Insgesamt</b>	<b>i.....</b>	<b>287 696</b>	<b>294 340</b>	<b>279 649</b>	<b>246 556</b>	<b>214 430</b>	<b>197 347</b>	<b>183 052</b>
	<b>w.....</b>	<b>142 611</b>	<b>145 764</b>	<b>138 121</b>	<b>121 552</b>	<b>105 786</b>	<b>97 093</b>	<b>89 910</b>
<b>darunter öffentliche allgemein bildende Schulen</b>								
Vorklasse/ Frühförderung	z.....	-	1 157	793	357	246	328	357
	w.....	-	467	320	146	93	106	145
Grundschule	z.....	112 708	104 880	92 268	63 636	40 621	38 266	38 870
	w.....	55 622	51 046	44 754	30 926	19 621	18 595	18 925
Schularten mit mehreren Bildungsgängen 2)	z.....	943	6 203	9 261	9 601	15 036	20 114	22 963
	w.....	461	2 810	4 308	4 393	6 760	8 987	10 399
Hauptschule	z.....	15 238	17 104	15 187	14 173	11 435	9 078	7 089
	w.....	5 457	5 863	5 457	5 283	4 313	3 460	2 759
Realschule	z.....	87 635	78 886	76 610	72 749	59 384	46 442	35 202
	w.....	42 654	38 785	37 607	35 508	28 906	22 584	16 931
Gymnasium	z.....	51 341	62 416	60 843	60 540	62 649	58 321	53 964
	w.....	30 582	37 069	35 569	34 764	35 670	32 928	30 325
Integrierte Gesamtschule	z.....	6 898	7 984	7 917	7 374	7 106	6 772	6 358
	w.....	3 112	3 810	3 805	3 539	3 349	3 262	3 119
Waldorfschule	z.....	x	x	x	x	x	x	x
	w.....	x	x	x	x	x	x	x
Förderschule	z.....	12 180	13 603	14 123	14 205	13 118	12 540	12 163
	w.....	4 465	4 941	5 115	5 214	4 825	4 675	4 503
Abendgymnasium	z.....	-	376	351	397	396	422	443
	w.....	-	201	166	197	195	203	210
<b>Zusammen</b>	<b>z.....</b>	<b>286 943</b>	<b>292 609</b>	<b>277 353</b>	<b>243 032</b>	<b>209 991</b>	<b>192 283</b>	<b>177 409</b>
	<b>w.....</b>	<b>142 353</b>	<b>144 992</b>	<b>137 101</b>	<b>119 970</b>	<b>103 732</b>	<b>94 800</b>	<b>87 316</b>

1) Geschlecht: i = insgesamt, w = weiblich, z = zusammen

2) Bildungsgang übergreifende Klassen, Regionale Schule, Förderklassen für Kinder von Aussiedlern und ausländischen Bürgern

### 3. Ausländische Schüler/-innen 1991, 1995, 1997, 1999, 2001 bis 2003 nach Schularten und Geschlecht

Schulart	i <sup>1)</sup> w <sup>1)</sup> z <sup>1)</sup>	1991	1995	1997	1999	2001	2002	2003
<b>allgemein bildende Schulen insgesamt</b>								
Vorklasse/ Frühförderung	z..... w.....	- -	6 2	20 10	17 7	6 1	9 5	5 2
Grundschule	z..... w.....	145 70	551 271	659 331	844 398	948 446	1 056 518	1 115 538
Schularten mit mehreren Bildungsgängen <sup>2)</sup>	z..... w.....	- -	34 15	33 18	62 26	98 41	169 65	279 119
Hauptschule	z..... w.....	19 6	56 17	81 37	89 34	75 25	62 20	54 19
Realschule	z..... w.....	42 29	180 88	256 130	263 127	294 140	290 147	282 139
Gymnasium	z..... w.....	38 26	141 71	249 152	298 189	441 258	475 270	610 337
Integrierte Gesamtschule	z..... w.....	6 3	16 7	17 6	41 19	76 33	97 44	164 81
Waldorfschule	z..... w.....	- -	- -	- -	4 1	8 2	16 5	16 5
Förderschule	z..... w.....	2 1	6 2	13 7	26 11	77 33	111 48	159 62
Abendgymnasium	z..... w.....	- -	- -	2 1	1 -	1 -	1 -	1 1
<b>Insgesamt</b>	<b>i..... w.....</b>	<b>252 135</b>	<b>990 473</b>	<b>1 330 692</b>	<b>1 645 812</b>	<b>2 024 979</b>	<b>2 286 1 122</b>	<b>2 685 1 303</b>
<b>darunter öffentliche allgemein bildende Schulen</b>								
Vorklasse/ Frühförderung	z..... w.....	- -	6 2	20 10	17 7	6 1	9 5	5 2
Grundschule	z..... w.....	145 70	546 269	654 327	829 388	928 433	1 030 504	1 089 526
Schularten mit mehreren Bildungsgängen <sup>2)</sup>	z..... w.....	- -	34 15	33 18	62 26	97 40	167 63	273 113
Hauptschule	z..... w.....	19 6	56 17	81 37	89 34	75 25	62 20	54 19
Realschule	z..... w.....	42 29	180 88	256 130	261 127	286 135	284 142	278 137
Gymnasium	z..... w.....	35 24	122 67	231 147	283 187	419 252	456 265	588 330
Integrierte Gesamtschule	z..... w.....	6 3	16 7	17 6	40 18	71 33	96 44	160 79
Waldorfschule	z..... w.....	x x	x x	x x	x x	x x	x x	x x
Förderschule	z..... w.....	2 1	6 2	11 7	23 11	70 32	101 46	143 57
Abendgymnasium	z..... w.....	- -	- -	2 1	1 -	1 -	1 -	1 1
<b>Zusammen</b>	<b>z..... w.....</b>	<b>249 133</b>	<b>966 467</b>	<b>1 305 683</b>	<b>1 605 798</b>	<b>1 953 951</b>	<b>2 206 1 089</b>	<b>2 591 1 264</b>

1) Geschlecht: i = insgesamt, w = weiblich, z = zusammen

2) Bildungsgang übergreifende Klassen, Regionale Schule, Förderklassen für Kinder von Aussiedlern und ausländischen Bürgern

#### 4. Schüler/-innen am 1.10.2003 nach rechtlichem Status der Schule, Bildungsbereichen und Jahrgangsstufen

Bildungsbereich/ Jahrgangsstufe	Schüler/-innen		Nach rechtlichem Status der Schule			
			öffentliche Schulen		Schulen in freier Trägerschaft	
	insgesamt	weiblich	zusammen	weiblich	zusammen	weiblich
Vorschulbereich 1) .....	369	148	357	145	12	3
Primarbereich .....	40 921	19 916	38 870	18 925	2 051	991
Diagnoseförderklasse 0 .....	534	206	534	206	-	-
1. Jahrgangsstufe .....	11 100	5 409	10 764	5 249	336	160
2. Jahrgangsstufe .....	9 901	4 896	9 670	4 786	231	110
3. Jahrgangsstufe .....	8 496	4 081	8 311	3 989	185	92
4. Jahrgangsstufe .....	8 649	4 252	8 468	4 160	181	92
Jahrgangsstufen übergreifend .....	2 241	1 072	1 123	535	1 118	537
Sekundarbereich I .....	109 779	53 906	107 462	52 854	2 317	1 052
5. Jahrgangsstufe .....	10 097	4 860	9 810	4 725	287	135
6. Jahrgangsstufe .....	11 824	5 684	11 549	5 561	275	123
7. Jahrgangsstufe .....	18 343	8 828	18 007	8 683	336	145
8. Jahrgangsstufe .....	22 992	11 184	22 654	11 033	338	151
9. Jahrgangsstufe .....	24 361	11 935	23 952	11 752	409	183
10. Jahrgangsstufe .....	21 782	11 219	21 417	11 055	365	164
Jahrgangsstufen übergreifend .....	380	196	73	45	307	151
Sekundarbereich II .....	19 149	11 192	18 557	10 889	592	303
11. Jahrgangsstufe .....	6 662	3 793	6 481	3 714	181	79
12. Jahrgangsstufe .....	6 531	3 790	6 281	3 654	250	136
13. Jahrgangsstufe .....	5 956	3 609	5 795	3 521	161	88
Förderschule .....	12 834	4 748	12 163	4 503	671	245
darunter						
Allgemeine Förderschule .....	8 570	3 227	8 570	3 227	-	-
Schulteil für Kranke .....	330	109	330	109	-	-
<b>Insgesamt .....</b>	<b>183 052</b>	<b>89 910</b>	<b>177 409</b>	<b>87 316</b>	<b>5 643</b>	<b>2 594</b>

1) Vorklasse/Frühförderung

#### 5. Schüler/-innen am 1.10.2003 nach Bildungsbereichen und Schularten

Schulart	Schüler/- innen	Bildungsbereich				
		Vorschul- bereich	Primar- bereich	Sekundar- bereich I	Sekundar- bereich II	Förder- schule
Vorklasse/Frühförderung .....	369	369	x	x	x	x
Grundschule .....	40 728	x	40 728	x	x	x
Schularten mit mehreren Bildungsgängen 1) .....	23 247	x	x	23 247	x	x
Hauptschule .....	7 113	x	x	7 113	x	x
Realschule .....	35 419	x	x	35 419	x	x
Gymnasium .....	55 444	x	x	37 491	17 953	x
Integrierte Gesamtschule .....	6 758	x	x	6 115	643	x
Waldorfschule .....	697	x	193	394	110	x
Förderschule .....	12 834	x	x	x	x	12 834
Abendgymnasium .....	443	x	x	x	443	x
<b>Insgesamt .....</b>	<b>183 052</b>	<b>369</b>	<b>40 921</b>	<b>109 779</b>	<b>19 149</b>	<b>12 834</b>

1) Bildungsgang übergreifende Klassen, Regionale Schule, Förderklassen für Kinder von Aussiedlern und ausländischen Bürgern

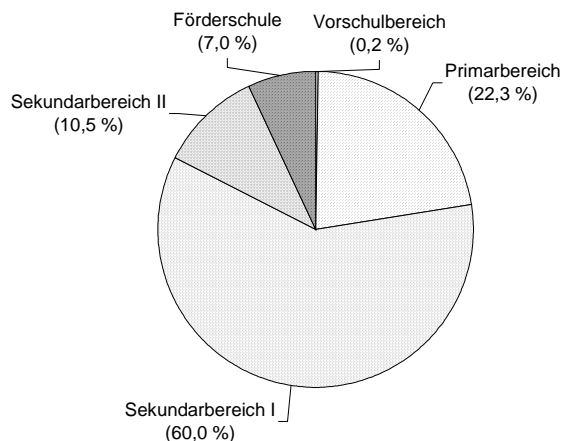
## 6. Klassen und Schüler/-innen am 1.10.2003 nach Schularten

Schulart	Klassen <sup>1)</sup>	Schüler/-innen	Und zwar				
			männlich	weiblich	Deutsche	darunter	
						Aussiedler/-innen	Ausländer/-innen
Vorklasse/Frühförderung .....	37	369	221	148	364	13	5
Grundschule .....	2 213	40 728	20 896	19 832	39 613	943	1 115
Schularten mit mehreren Bildungsgängen <sup>2)</sup> .....	1 145	23 247	12 737	10 510	22 968	421	279
Hauptschule .....	423	7 113	4 346	2 767	7 059	117	54
Realschule .....	1 607	35 419	18 403	17 016	35 137	478	282
Gymnasium .....	1 795	55 444	24 399	31 045	54 834	395	610
davon							
Sekundarbereich I .....	1 534	37 491	16 982	20 509	37 071	320	420
Sekundarbereich II .....	261	17 953	7 417	10 536	17 763	75	190
Integrierte Gesamtschule ....	273	6 758	3 449	3 309	6 594	186	164
davon							
Sekundarbereich I .....	261	6 115	3 195	2 920	5 974	157	141
Sekundarbereich II .....	12	643	254	389	620	29	23
Waldorfschule .....	32	697	372	325	681	1	16
davon							
Primarbereich .....	12	193	109	84	186	-	7
Sekundarbereich I .....	17	394	210	184	389	1	5
Sekundarbereich II .....	3	110	53	57	106	-	4
Förderschule .....	1 254	12 834	8 086	4 748	12 675	76	159
darunter							
Allgemeine Förderschule..	779	8 570	5 343	3 227	8 465	49	105
Schulteil für Kranke .....	x	330	221	109	330	-	-
Abendgymnasium .....	x	443	233	210	442	8	1
<b>Insgesamt .....</b>	<b>8 779</b>	<b>183 052</b>	<b>93 142</b>	<b>89 910</b>	<b>180 367</b>	<b>2 638</b>	<b>2 685</b>

1) ohne Jahrgangsstufen 12 und 13

2) Bildungsgang übergreifende Klassen, Regionale Schule, Förderklassen für Kinder von Aussiedlern und ausländischen Bürgern

## Schüler/-innen am 1.10.2003 nach Bildungsbereichen



## 7. Schüler/-innen am 1.10.2003 nach Schularten,

Lfd. Nr.	Geburtsjahr	Alter	Geschlecht	Schüler/-innen	Vorklasse/ Frühförderung	Grundschule
01	1999	4 Jahre	zusammen .....	16	16	-
02			weiblich .....	7	7	-
03	1998	5 Jahre	zusammen .....	45	39	6
04			weiblich .....	24	20	4
05	1997	6 Jahre	zusammen .....	5 552	244	5 102
06			weiblich .....	2 797	95	2 627
07	1996	7 Jahre	zusammen .....	11 173	70	10 489
08			weiblich .....	5 351	26	5 100
09	1995	8 Jahre	zusammen .....	10 153	-	9 447
10			weiblich .....	4 919	-	4 650
11	1994	9 Jahre	zusammen .....	9 440	-	8 644
12			weiblich .....	4 571	-	4 270
13	1993	10 Jahre	zusammen .....	9 874	-	5 865
14			weiblich .....	4 671	-	2 711
15	1992	11 Jahre	zusammen .....	11 148	-	1 013
16			weiblich .....	5 417	-	400
17	1991	12 Jahre	zusammen .....	13 547	-	145
18			weiblich .....	6 640	-	65
19	1990	13 Jahre	zusammen .....	21 941	-	15
20			weiblich .....	10 731	-	5
21	1989	14 Jahre	zusammen .....	24 081	-	1
22			weiblich .....	11 577	-	-
23	1988	15 Jahre	zusammen .....	25 129	-	-
24			weiblich .....	12 196	-	-
25	1987	16 Jahre	zusammen .....	19 785	-	1
26			weiblich .....	9 603	-	-
27	1986	17 Jahre	zusammen .....	9 857	-	-
28			weiblich .....	5 048	-	-
29	1985	18 Jahre	zusammen .....	6 398	-	-
30			weiblich .....	3 638	-	-
31	1984	19 Jahre	zusammen .....	3 680	-	-
32			weiblich .....	2 182	-	-
33	1983	20 Jahre	zusammen .....	450	-	-
34			weiblich .....	227	-	-
35	1982	21 Jahre	zusammen .....	117	-	-
36			weiblich .....	57	-	-
37	1981	22 Jahre	zusammen .....	72	-	-
38			weiblich .....	38	-	-
39	1980	23 Jahre	zusammen .....	80	-	-
40			weiblich .....	39	-	-
41	1979 und früher	24 Jahre und älter	zusammen .....	184	-	-
42			weiblich .....	68	-	-
43	Ohne Angabe <sup>2)</sup>		zusammen .....	330	-	-
44			weiblich .....	109	-	-
<b>45</b>	<b>Insgesamt .....</b>			<b>183 052</b>	<b>369</b>	<b>40 728</b>
46	weiblich .....			89 910	148	19 832

1) Bildungsgang übergreifende Klassen, Regionale Schule, Förderklassen für Kinder von Aussiedlern und ausländischen Bürgern

2) Schulteil für Kranke

## Geburts-/Altersjahren und Geschlecht

Schularten mit mehreren Bildungsgängen <sup>1)</sup>	Hauptschule	Realschule	Gymnasium	Integrierte Gesamtschule	Waldorfschule	Förderschule	Abend-gymnasium	Lfd. Nr.
-	-	-	-	-	-	-	-	01
-	-	-	-	-	-	-	-	02
-	-	-	-	-	-	-	-	03
-	-	-	-	-	-	-	-	04
-	-	-	-	-	22	184	-	05
-	-	-	-	-	6	69	-	06
-	-	-	-	-	48	566	-	07
-	-	-	-	-	21	204	-	08
3	-	-	-	-	51	652	-	09
2	-	-	-	-	23	244	-	10
14	-	-	22	-	44	716	-	11
8	-	-	11	-	21	261	-	12
1 238	-	101	1 563	200	48	859	-	13
611	-	50	850	117	20	312	-	14
4 132	-	409	3 884	595	58	1 057	-	15
2 017	-	199	2 034	308	29	430	-	16
5 089	83	1 477	4 756	760	58	1 179	-	17
2 336	37	742	2 577	394	28	461	-	18
5 466	571	5 227	7 736	1 139	62	1 725	-	19
2 440	240	2 529	4 295	546	28	648	-	20
4 144	1 382	7 669	7 731	1 177	62	1 915	-	21
1 827	549	3 664	4 286	544	30	677	-	22
2 301	2 249	10 089	7 361	1 172	80	1 877	-	23
945	884	4 985	4 149	527	36	670	-	24
725	1 997	8 180	6 868	904	64	1 046	-	25
273	752	3 915	3 813	435	32	383	-	26
123	734	2 031	6 028	437	56	448	-	27
46	266	850	3 480	224	22	160	-	28
12	91	210	5 657	208	36	184	-	29
5	38	73	3 306	116	22	78	-	30
-	6	24	3 445	121	6	59	19	31
-	1	8	2 058	72	5	25	13	32
-	-	2	362	30	1	25	30	33
-	-	1	175	18	1	11	21	34
-	-	-	27	15	-	8	67	35
-	-	-	10	8	-	3	36	36
-	-	-	3	-	1	3	65	37
-	-	-	1	-	1	3	33	38
-	-	-	1	-	-	1	78	39
-	-	-	-	-	-	-	39	40
-	-	-	-	-	-	-	184	41
-	-	-	-	-	-	-	68	42
-	-	-	-	-	-	330	-	43
-	-	-	-	-	-	109	-	44
<b>23 247</b>	<b>7 113</b>	<b>35 419</b>	<b>55 444</b>	<b>6 758</b>	<b>697</b>	<b>12 834</b>	<b>443</b>	<b>45</b>
10 510	2 767	17 016	31 045	3 309	325	4 748	210	46

## 8. Klassen und Schüler/-innen ohne Aufteilung der Jahrgangsstufen übergreifend unterrichteten Schüler/-innen am 1.10.2003 nach Schularten, Jahrgangsstufen und Geschlecht

Jahrgangsstufe	a) b) c)	Ins- gesamt	Davon										
			Vor- klasse/ Frühför- derung	Grund- schule	Schularten mit mehre- ren Bil- dungs- gängen <sup>1)</sup>	Haupt- schule	Real- schule	Gym- nasium	integ- rierte Gesamt- schule	Wal- dorf- schule	Förder- schule	Abend- gymna- sium	
Diagnoseförder- klasse 0	a)	49	x	49	x	x	x	x	x	x	x	x	x
	b)	534	x	534	x	x	x	x	x	x	x	x	x
	c)	206	x	206	x	x	x	x	x	x	x	x	x
Jahrgangsstufe 1	a)	631	x	573	x	x	x	x	x	3	55	x	x
	b)	11 617	x	11 049	x	x	x	x	x	51	517	x	x
	c)	5 599	x	5 390	x	x	x	x	x	19	190	x	x
Jahrgangsstufe 2	a)	633	x	561	x	x	x	x	x	3	69	x	x
	b)	10 482	x	9 852	x	x	x	x	x	49	581	x	x
	c)	5 097	x	4 874	x	x	x	x	x	22	201	x	x
Jahrgangsstufe 3	a)	522	x	456	x	x	x	x	x	3	63	x	x
	b)	9 084	x	8 447	x	x	x	x	x	49	588	x	x
	c)	4 290	x	4 059	x	x	x	x	x	22	209	x	x
Jahrgangsstufe 4	a)	531	x	447	x	x	x	x	x	3	81	x	x
	b)	9 443	x	8 605	x	x	x	x	x	44	794	x	x
	c)	4 559	x	4 231	x	x	x	x	x	21	307	x	x
Jahrgangsstufe 5	a)	572	x	x	259	-	21	168	31	3	90	x	x
	b)	11 051	x	x	4 959	-	445	3 958	680	55	954	x	x
	c)	5 259	x	x	2 226	-	202	2 058	349	25	399	x	x
Jahrgangsstufe 6	a)	656	x	x	299	-	31	183	30	3	110	x	x
	b)	13 046	x	x	5 995	-	681	4 393	686	69	1 222	x	x
	c)	6 156	x	x	2 705	-	301	2 299	345	34	472	x	x
Jahrgangsstufe 7	a)	954	x	x	247	60	205	262	42	3	135	x	x
	b)	19 847	x	x	5 203	920	4 507	6 630	1 020	63	1 504	x	x
	c)	9 355	x	x	2 331	331	2 042	3 623	471	30	527	x	x
Jahrgangsstufe 8	a)	1 167	x	x	199	113	343	317	49	2	144	x	x
	b)	24 657	x	x	4 128	1 872	7 718	8 009	1 212	53	1 665	x	x
	c)	11 783	x	x	1 851	702	3 610	4 450	550	21	599	x	x
Jahrgangsstufe 9	a)	1 241	x	x	127	171	438	312	51	3	139	x	x
	b)	25 970	x	x	2 746	2 904	9 879	7 518	1 229	85	1 609	x	x
	c)	12 529	x	x	1 288	1 115	4 761	4 164	564	43	594	x	x
Jahrgangsstufe 10	a)	1 022	x	x	2	79	569	292	47	3	30	x	x
	b)	22 084	x	x	44	1 417	12 189	6 983	1 080	69	302	x	x
	c)	11 337	x	x	20	619	6 100	3 915	534	31	118	x	x
Jahrgangsstufe 11	a)	276	x	x	x	x	x	261	12	3	x	x	x
	b)	6 662	x	x	x	x	x	6 130	252	66	x	214	x
	c)	3 793	x	x	x	x	x	3 510	149	29	x	105	x
Jahrgangsstufe 12	a)	x	x	x	x	x	x	x	x	x	x	x	x
	b)	6 531	x	x	x	x	x	6 151	215	33	x	132	x
	c)	3 790	x	x	x	x	x	3 582	135	18	x	55	x
Jahrgangsstufe 13	a)	x	x	x	x	x	x	x	x	x	x	x	x
	b)	5 956	x	x	x	x	x	5 672	176	11	x	97	x
	c)	3 609	x	x	x	x	x	3 444	105	10	x	50	x
Jahrgangsstufen übergreifend	a)	197	x	127	12	x	x	x	11	x	47	x	x
	b)	3 037	x	2 241	172	x	x	x	208	x	416	x	x
	c)	1 417	x	1 072	89	x	x	x	107	x	149	x	x
Ohne Angabe	a)	328	37	x	x	x	x	x	x	x	291 <sup>2)</sup>	x	x
	b)	3 051	369	x	x	x	x	x	x	x	2 682 <sup>2)</sup>	x	x
	c)	1 131	148	x	x	x	x	x	x	x	983 <sup>2)</sup>	x	x
<b>Insgesamt</b>	<b>a)</b>	<b>8 779</b>	<b>37</b>	<b>2 213</b>	<b>1 145</b>	<b>423</b>	<b>1 607</b>	<b>1 795</b>	<b>273</b>	<b>32</b>	<b>1 254</b>	<b>x</b>	<b>x</b>
	<b>b)</b>	<b>183 052</b>	<b>369</b>	<b>40 728</b>	<b>23 247</b>	<b>7 113</b>	<b>35 419</b>	<b>55 444</b>	<b>6 758</b>	<b>697</b>	<b>12 834</b>	<b>443</b>	<b>443</b>
	<b>c)</b>	<b>89 910</b>	<b>148</b>	<b>19 832</b>	<b>10 510</b>	<b>2 767</b>	<b>17 016</b>	<b>31 045</b>	<b>3 309</b>	<b>325</b>	<b>4 748</b>	<b>210</b>	<b>210</b>

a) Klassen b) Schüler/-innen insgesamt c) weiblich

1) Bildungsgang übergreifende Klassen, Regionale Schule, Förderklassen für Kinder von Aussiedlern und ausländischen Bürgern

2) an Schulen zur individuellen Lebensbewältigung und Schulteilen für Kranke



## 9. Schüler/-innen mit Aufteilung der Jahrgangsstufen übergreifend unterrichteten Schüler/-innen am 1.10.2003 nach Schularten, Jahrgangsstufen und Geschlecht

Jahrgangsstufe	a) b)	Schüler/- innen	Davon										
			Vor- klasse/ Frühför- derung	Grund- schule	Schularten mit mehr- eren Bil- dungs- gängen <sup>1)</sup>	Haupt- schule	Real- schule	Gym- nasium	integ- rierte Gesamt- schule	Wal- dorf- schule	Förder- schule	Abend- gymna- sium	
Diagnoseförder- klasse 0	a)	538	x	538	x	x	x	x	x	x	x	x	x
	b)	207	x	207	x	x	x	x	x	x	x	x	x
Jahrgangsstufe 1	a)	12 207	x	11 571	x	x	x	x	x	51	585	x	
	b)	5 878	x	5 647	x	x	x	x	x	19	212	x	
Jahrgangsstufe 2	a)	11 132	x	10 404	5	x	x	x	x	49	674	x	
	b)	5 399	x	5 130	4	x	x	x	x	22	243	x	
Jahrgangsstufe 3	a)	9 832	x	9 119	2	x	x	x	x	49	662	x	
	b)	4 648	x	4 392	-	x	x	x	x	22	234	x	
Jahrgangsstufe 4	a)	10 033	x	9 096	25	x	x	x	x	44	868	x	
	b)	4 829	x	4 456	14	x	x	x	x	21	338	x	
Jahrgangsstufe 5	a)	11 155	x	x	5 002	-	445	3 958	720	55	975	x	
	b)	5 311	x	x	2 250	-	202	2 058	371	25	405	x	
Jahrgangsstufe 6	a)	13 135	x	x	6 030	-	681	4 393	735	69	1 227	x	
	b)	6 201	x	x	2 727	-	301	2 299	367	34	473	x	
Jahrgangsstufe 7	a)	19 967	x	x	5 229	920	4 507	6 630	1 086	63	1 532	x	
	b)	9 397	x	x	2 339	331	2 042	3 623	500	30	532	x	
Jahrgangsstufe 8	a)	24 746	x	x	4 153	1 872	7 718	8 009	1 249	53	1 692	x	
	b)	11 826	x	x	1 861	702	3 610	4 450	573	21	609	x	
Jahrgangsstufe 9	a)	26 009	x	x	2 757	2 904	9 879	7 518	1 234	85	1 632	x	
	b)	12 545	x	x	1 295	1 115	4 761	4 164	568	43	599	x	
Jahrgangsstufe 10	a)	22 098	x	x	44	1 417	12 189	6 983	1 091	69	305	x	
	b)	11 346	x	x	20	619	6 100	3 915	541	31	120	x	
Jahrgangsstufe 11	a)	6 662	x	x	x	x	x	6 130	252	66	x	214	
	b)	3 793	x	x	x	x	x	3 510	149	29	x	105	
Jahrgangsstufe 12	a)	6 531	x	x	x	x	x	6 151	215	33	x	132	
	b)	3 790	x	x	x	x	x	3 582	135	18	x	55	
Jahrgangsstufe 13	a)	5 956	x	x	x	x	x	5 672	176	11	x	97	
	b)	3 609	x	x	x	x	x	3 444	105	10	x	50	
Ohne Angabe	a)	3 051	369	x	x	x	x	x	x	x	2 682 <sup>2)</sup>	x	
	b)	1 131	148	x	x	x	x	x	x	x	983 <sup>2)</sup>	x	
<b>Insgesamt</b>	<b>a)</b>	<b>183 052</b>	<b>369</b>	<b>40 728</b>	<b>23 247</b>	<b>7 113</b>	<b>35 419</b>	<b>55 444</b>	<b>6 758</b>	<b>697</b>	<b>12 834</b>	<b>443</b>	
	<b>b)</b>	<b>89 910</b>	<b>148</b>	<b>19 832</b>	<b>10 510</b>	<b>2 767</b>	<b>17 016</b>	<b>31 045</b>	<b>3 309</b>	<b>325</b>	<b>4 748</b>	<b>210</b>	

a) Schüler/-innen insgesamt b) weiblich

1) Bildungsgang übergreifende Klassen, Regionale Schule, Förderklassen für Kinder von Aussiedlern und ausländischen Bürgern

2) an Schulen zur individuellen Lebensbewältigung und Schulteilen für Kranke

**10. Schüler/-innen am 1.10.2003, die dieselbe Jahrgangsstufe wiederholen,  
nach Schularten, Jahrgangsstufen und Geschlecht \*)**

Jahrgangsstufe	Geschlecht	Wiederholer/-innen	Davon									
			Grundschule	Schularten mit mehreren Bildungsgängen <sup>1)</sup>	Hauptschule	Realschule	Gymnasium	integrierte Gesamtschule	Waldorfschule	Förderschule	Abendgymnasium	
Jahrgangsstufe 1	zusammen ...	272	236	x	x	x	x	x	x	x	36	x
	weiblich .....	109	98	x	x	x	x	x	x	x	11	x
Jahrgangsstufe 2	zusammen ...	304	280	x	x	x	x	x	x	x	24	x
	weiblich .....	129	118	x	x	x	x	x	x	x	11	x
Jahrgangsstufe 3	zusammen ...	140	132	x	x	x	x	x	x	x	8	x
	weiblich .....	57	54	x	x	x	x	x	x	x	3	x
Jahrgangsstufe 4	zusammen ...	191	184	x	x	x	x	x	x	x	7	x
	weiblich .....	81	77	x	x	x	x	x	x	x	4	x
Jahrgangsstufe 5	zusammen ...	296	x	227	-	30	26	6	x	7	x	
	weiblich .....	75	x	56	-	11	7	1	x	-	x	
Jahrgangsstufe 6	zusammen ...	502	x	392	-	36	48	10	x	16	x	
	weiblich .....	135	x	100	-	12	18	1	x	4	x	
Jahrgangsstufe 7	zusammen ...	936	x	443	113	275	81	16	x	8	x	
	weiblich .....	319	x	152	29	102	24	8	x	4	x	
Jahrgangsstufe 8	zusammen ...	1 263	x	289	180	603	130	52	x	9	x	
	weiblich .....	470	x	107	64	228	49	19	x	3	x	
Jahrgangsstufe 9	zusammen ...	1 558	x	256	285	752	149	102	x	14	x	
	weiblich .....	658	x	93	123	336	60	39	x	7	x	
Jahrgangsstufe 10	zusammen ...	692	x	1	9	532	75	75	x	-	x	
	weiblich .....	309	x	1	2	241	32	33	x	-	x	
Jahrgangsstufe 11	zusammen ...	108	x	x	x	x	95	13	x	x	-	
	weiblich .....	45	x	x	x	x	41	4	x	x	-	
Jahrgangsstufe 12	zusammen ...	135	x	x	x	x	126	3	x	x	6	
	weiblich .....	51	x	x	x	x	48	1	x	x	2	
Jahrgangsstufe 13	zusammen ...	77	x	x	x	x	69	4	x	x	4	
	weiblich .....	40	x	x	x	x	36	1	x	x	3	
<b>Insgesamt .....</b>	<b>zusammen ...</b>	<b>6 474</b>	<b>832</b>	<b>1 608</b>	<b>587</b>	<b>2 228</b>	<b>799</b>	<b>281</b>	<b>x</b>	<b>129</b>	<b>10</b>	
	<b>weiblich .....</b>	<b>2 478</b>	<b>347</b>	<b>509</b>	<b>218</b>	<b>930</b>	<b>315</b>	<b>107</b>	<b>x</b>	<b>47</b>	<b>5</b>	

\*) Schüler/-innen aus Jahrgangsstufen übergreifenden Klassen wurden ihrer jeweiligen Jahrgangsstufe zugeordnet.

1) Bildungsgang übergreifende Klassen, Regionale Schule, Förderklassen für Kinder von Aussiedlern und ausländischen Bürgern

## 11. Ausländische Schüler/-innen am 1.10.2003 nach Schularten und Staatsangehörigkeit

Staatsangehörigkeit	Ausländische Schüler/-innen	Davon									
		Vorklasse/Frühförderung	Grundschule	Schularten mit mehreren Bildungsgängen <sup>1)</sup>	Hauptschule	Realschule	Gymnasium	integrierte Gesamtschule	Waldorfschule	Förderschule	Abendgymnasium
<b>Europa zusammen .....</b>	<b>1 446</b>	<b>3</b>	<b>562</b>	<b>147</b>	<b>26</b>	<b>137</b>	<b>360</b>	<b>106</b>	<b>13</b>	<b>92</b>	<b>-</b>
Albanien .....	49	-	17	9	1	14	-	-	-	8	-
Bosnien und Herzegowina.....	141	-	75	25	4	21	2	6	-	8	-
Bulgarien .....	16	-	6	-	-	3	7	-	-	-	-
Dänemark.....	4	-	3	-	-	1	-	-	-	-	-
Finnland .....	7	-	1	-	-	-	6	-	-	-	-
Frankreich .....	9	-	3	-	-	-	6	-	-	-	-
Griechenland.....	45	-	15	11	-	8	6	3	-	2	-
Italien .....	15	-	9	3	1	1	-	1	-	-	-
Kroatien.....	14	-	1	2	1	3	-	1	-	6	-
Lettland .....	11	-	3	-	-	-	4	2	-	2	-
Litauen .....	19	-	2	6	-	2	8	1	-	-	-
Niederlande.....	34	-	13	6	-	3	10	-	2	-	-
Österreich.....	7	-	4	1	-	-	2	-	-	-	-
Polen.....	201	-	50	5	-	8	126	5	2	5	-
Rumänien.....	10	-	4	-	-	2	3	-	1	-	-
Russische Föderation....	182	1	67	14	1	11	62	17	1	8	-
Schweiz.....	11	-	2	-	-	1	-	1	7	-	-
Serbien und Montenegro .....	166	2	88	31	5	6	7	2	-	25	-
Türkei .....	244	-	123	26	12	31	25	11	-	16	-
Tschechische Republik	13	-	8	1	-	-	3	-	-	1	-
Ukraine.....	135	-	15	3	-	15	56	44	-	2	-
Ungarn .....	5	-	1	-	-	-	2	1	-	1	-
Vereinigtes Königreich...	6	-	5	-	-	-	1	-	-	-	-
Weißrussland .....	24	-	4	1	-	2	5	5	-	7	-
Übriges Europa .....	78	-	43	3	1	5	19	6	-	1	-
<b>Afrika zusammen.....</b>	<b>74</b>	<b>-</b>	<b>40</b>	<b>7</b>	<b>2</b>	<b>6</b>	<b>10</b>	<b>2</b>	<b>-</b>	<b>7</b>	<b>-</b>
Ägypten.....	9	-	7	1	-	-	1	-	-	-	-
Algerien.....	16	-	7	4	2	2	-	-	-	1	-
Übriges Afrika.....	49	-	26	2	-	4	9	2	-	6	-
<b>Amerika zusammen.....</b>	<b>47</b>	<b>-</b>	<b>14</b>	<b>4</b>	<b>-</b>	<b>3</b>	<b>22</b>	<b>1</b>	<b>2</b>	<b>1</b>	<b>-</b>
Brasilien .....	3	-	1	2	-	-	-	-	-	-	-
Kanada.....	2	-	2	-	-	-	-	-	-	-	-
Vereinigte Staaten.....	21	-	6	-	-	1	10	1	2	1	-
Übriges Amerika.....	21	-	5	2	-	2	12	-	-	-	-
<b>Asien zusammen .....</b>	<b>1 108</b>	<b>2</b>	<b>495</b>	<b>121</b>	<b>26</b>	<b>134</b>	<b>216</b>	<b>53</b>	<b>1</b>	<b>59</b>	<b>1</b>
Afghanistan .....	11	-	6	-	-	2	1	1	-	1	-
Armenien.....	225	-	94	39	10	23	23	9	-	27	-
Aserbaidschan.....	46	-	18	9	1	7	9	2	-	-	-
China.....	29	-	15	-	-	4	10	-	-	-	-
Indien .....	14	-	8	-	-	4	-	1	-	1	-
Irak.....	215	2	106	23	8	39	16	6	1	14	-
Iran.....	29	-	14	4	1	6	-	2	-	2	-
Kasachstan .....	26	-	7	4	-	2	8	-	-	5	-
Syrien.....	11	-	8	2	-	-	-	-	-	1	-
Usbekistan .....	11	-	3	-	-	-	5	3	-	-	-
Vietnam .....	430	-	191	32	5	39	131	24	-	7	1
Übriges Asien.....	61	-	25	8	1	8	13	5	-	1	-
<b>Australien/Ozeanien zusammen .....</b>	<b>6</b>	<b>-</b>	<b>2</b>	<b>-</b>	<b>-</b>	<b>2</b>	<b>2</b>	<b>-</b>	<b>-</b>	<b>-</b>	<b>-</b>
<b>Staatenlos .....</b>	<b>4</b>	<b>-</b>	<b>2</b>	<b>-</b>	<b>-</b>	<b>-</b>	<b>-</b>	<b>2</b>	<b>-</b>	<b>-</b>	<b>-</b>
<b>Insgesamt .....</b>	<b>2 685</b>	<b>5</b>	<b>1 115</b>	<b>279</b>	<b>54</b>	<b>282</b>	<b>610</b>	<b>164</b>	<b>16</b>	<b>159</b>	<b>1</b>

1) Bildungsgang übergreifende Klassen, Regionale Schule, Förderklassen für Kinder von Aussiedlern und ausländischen Bürgern

## 12. Am Fremdsprachenunterricht teilnehmende Schüler/-innen am 1.10.2003 nach ausgewählten Fremdsprachen, Schularten und Jahrgangsstufen (Pflicht-/Wahlpflichtunterricht)

Bildungsbereich/ Jahrgangsstufe	Englisch	Französisch	Russisch	Latein	Spanisch	Schwedisch	Polnisch	Griechisch
<b>Grundschule</b>								
<b>Primarbereich .....</b>	<b>19 840</b>	<b>487</b>	-	-	-	-	-	-
1. Jahrgangsstufe.....	951	69	-	-	-	-	-	-
2. Jahrgangsstufe.....	753	80	-	-	-	-	-	-
3. Jahrgangsstufe.....	8 111	169	-	-	-	-	-	-
4. Jahrgangsstufe.....	8 351	157	-	-	-	-	-	-
Jahrgangsstufen übergreifend	1 674	12	-	-	-	-	-	-
<b>Zusammen .....</b>	<b>19 840</b>	<b>487</b>	-	-	-	-	-	-
<b>Waldorfschule</b>								
<b>Primarbereich .....</b>	<b>193</b>	-	<b>193</b>	-	-	-	-	-
1. Jahrgangsstufe.....	51	-	51	-	-	-	-	-
2. Jahrgangsstufe.....	49	-	49	-	-	-	-	-
3. Jahrgangsstufe.....	49	-	49	-	-	-	-	-
4. Jahrgangsstufe.....	44	-	44	-	-	-	-	-
<b>Sekundarbereich I .....</b>	<b>394</b>	-	<b>394</b>	<b>23</b>	-	-	-	-
5. Jahrgangsstufe.....	55	-	55	-	-	-	-	-
6. Jahrgangsstufe.....	69	-	69	-	-	-	-	-
7. Jahrgangsstufe.....	63	-	63	-	-	-	-	-
8. Jahrgangsstufe.....	53	-	53	-	-	-	-	-
9. Jahrgangsstufe.....	85	-	85	12	-	-	-	-
10. Jahrgangsstufe.....	69	-	69	11	-	-	-	-
<b>Sekundarbereich II .....</b>	<b>110</b>	-	<b>89</b>	<b>11</b>	-	-	-	-
11. Jahrgangsstufe.....	66	-	53	6	-	-	-	-
12. Jahrgangsstufe.....	33	-	29	1	-	-	-	-
13. Jahrgangsstufe.....	11	-	7	4	-	-	-	-
<b>Zusammen .....</b>	<b>697</b>	-	<b>676</b>	<b>34</b>	-	-	-	-
<b>Schularten mit mehreren Bildungsgängen <sup>1)</sup></b>								
<b>Sekundarbereich I .....</b>	<b>23 171</b>	<b>1 685</b>	<b>2 001</b>	-	-	-	-	-
5. Jahrgangsstufe.....	4 959	-	-	-	-	-	-	-
6. Jahrgangsstufe.....	5 995	-	-	-	-	-	-	-
7. Jahrgangsstufe.....	5 197	746	919	-	-	-	-	-
8. Jahrgangsstufe.....	4 092	601	613	-	-	-	-	-
9. Jahrgangsstufe.....	2 733	305	448	-	-	-	-	-
10. Jahrgangsstufe.....	44	13	-	-	-	-	-	-
Jahrgangsstufen übergreifend..	151	20	21	-	-	-	-	-
<b>Zusammen .....</b>	<b>23 171</b>	<b>1 685</b>	<b>2 001</b>	-	-	-	-	-
<b>Hauptschule</b>								
<b>Sekundarbereich I .....</b>	<b>7 028</b>	<b>1</b>	<b>27</b>	-	-	-	-	-
5. Jahrgangsstufe.....	-	-	-	-	-	-	-	-
6. Jahrgangsstufe.....	-	-	-	-	-	-	-	-
7. Jahrgangsstufe.....	915	-	11	-	-	-	-	-
8. Jahrgangsstufe.....	1 849	-	2	-	-	-	-	-
9. Jahrgangsstufe.....	2 848	1	14	-	-	-	-	-
10. Jahrgangsstufe.....	1 416	-	-	-	-	-	-	-
<b>Zusammen .....</b>	<b>7 028</b>	<b>1</b>	<b>27</b>	-	-	-	-	-
<b>Realschule</b>								
<b>Sekundarbereich I .....</b>	<b>35 334</b>	<b>6 674</b>	<b>6 197</b>	-	<b>51</b>	<b>96</b>	<b>14</b>	-
5. Jahrgangsstufe.....	445	-	-	-	-	-	-	-
6. Jahrgangsstufe.....	681	-	-	-	-	-	-	-
7. Jahrgangsstufe.....	4 502	1 007	945	-	24	25	14	-
8. Jahrgangsstufe.....	7 702	1 501	1 483	-	10	25	-	-
9. Jahrgangsstufe.....	9 845	1 884	1 594	-	14	29	-	-
10. Jahrgangsstufe.....	12 159	2 282	2 175	-	3	17	-	-
<b>Zusammen .....</b>	<b>35 334</b>	<b>6 674</b>	<b>6 197</b>	-	<b>51</b>	<b>96</b>	<b>14</b>	-

1) Bildungsgang übergreifende Klassen, Regionale Schule, Förderklassen für Kinder von Aussiedlern und ausländischen Bürgern

Noch: **12. Am Fremdsprachenunterricht teilnehmende Schüler/-innen am 1.10.2003 nach ausgewählten Fremdsprachen, Schularten und Jahrgangsstufen (Pflicht-/Wahlpflichtunterricht)**

Bildungsbereich/ Jahrgangsstufe	Englisch	Französisch	Russisch	Latein	Spanisch	Schwedisch	Polnisch	Griechisch
<b>Gymnasium</b>								
<b>Sekundarbereich I</b> .....	37 397	17 468	6 275	5 397	1 582	154	233	47
5. Jahrgangsstufe .....	3 891	-	-	67	-	-	-	-
6. Jahrgangsstufe .....	4 364	-	-	123	-	-	8	-
7. Jahrgangsstufe .....	6 634	3 667	1 439	1 189	248	26	66	-
8. Jahrgangsstufe .....	8 006	4 705	1 707	1 407	257	20	57	18
9. Jahrgangsstufe .....	7 518	4 607	1 618	1 442	589	58	43	11
10. Jahrgangsstufe .....	6 984	4 489	1 511	1 169	488	50	59	18
<b>Sekundarbereich II</b> .....	17 603	5 061	1 653	2 226	1 097	211	104	26
11. Jahrgangsstufe .....	6 112	3 465	1 300	1 058	463	91	42	10
12. Jahrgangsstufe .....	5 989	861	187	726	348	75	25	8
13. Jahrgangsstufe .....	5 502	735	166	442	286	45	37	8
<b>Zusammen</b> .....	<b>55 000</b>	<b>22 529</b>	<b>7 928</b>	<b>7 623</b>	<b>2 679</b>	<b>365</b>	<b>337</b>	<b>73</b>
<b>Integrierte Gesamtschule</b>								
<b>Sekundarbereich I</b> .....	6 101	1 280	785	-	169	51	-	-
5. Jahrgangsstufe .....	680	-	-	-	-	-	-	-
6. Jahrgangsstufe .....	682	-	4	-	18	-	-	-
7. Jahrgangsstufe .....	1 020	307	171	-	18	26	-	-
8. Jahrgangsstufe .....	1 207	370	214	-	19	15	-	-
9. Jahrgangsstufe .....	1 225	279	164	-	15	10	-	-
10. Jahrgangsstufe .....	1 079	287	197	-	15	-	-	-
Jahrgangsstufen übergreifend...	208	37	35	-	84	-	-	-
<b>Sekundarbereich II</b> .....	600	220	101	-	43	12	-	-
11. Jahrgangsstufe .....	247	138	73	-	22	12	-	-
12. Jahrgangsstufe .....	179	45	11	-	13	-	-	-
13. Jahrgangsstufe .....	174	37	17	-	8	-	-	-
<b>Zusammen</b> .....	<b>6 701</b>	<b>1 500</b>	<b>886</b>	<b>-</b>	<b>212</b>	<b>63</b>	<b>-</b>	<b>-</b>
<b>Förderschule</b>								
3. Jahrgangsstufe .....	99	-	-	-	-	-	-	-
4. Jahrgangsstufe .....	81	-	-	-	-	-	-	-
5. Jahrgangsstufe .....	176	-	-	-	-	-	-	-
6. Jahrgangsstufe .....	239	-	-	-	-	-	-	-
7. Jahrgangsstufe .....	392	1	4	-	-	-	-	-
8. Jahrgangsstufe .....	445	2	3	-	-	-	-	-
9. Jahrgangsstufe .....	388	2	7	-	-	-	-	-
10. Jahrgangsstufe .....	217	3	1	-	-	-	-	-
Jahrgangsstufen übergreifend..	56	2	-	-	-	-	-	-
<b>Zusammen</b> .....	<b>2 093</b>	<b>10</b>	<b>15</b>	<b>-</b>	<b>-</b>	<b>-</b>	<b>-</b>	<b>-</b>
<b>Abendgymnasium</b>								
11. Jahrgangsstufe .....	214	80	49	-	-	-	-	-
12. Jahrgangsstufe .....	127	33	21	-	-	-	-	-
13. Jahrgangsstufe .....	94	15	7	-	-	-	-	-
<b>Zusammen</b> .....	<b>435</b>	<b>128</b>	<b>77</b>	<b>-</b>	<b>-</b>	<b>-</b>	<b>-</b>	<b>-</b>
<b>Insgesamt</b>								
Primarbereich .....	20 033	487	193	-	-	-	-	-
Sekundarbereich I .....	109 425	27 108	15 679	5 420	1 802	301	247	47
Sekundarbereich II .....	18 748	5 409	1 920	2 237	1 140	223	104	26
Förderschule .....	2 093	10	15	-	-	-	-	-
<b>Insgesamt</b> .....	<b>150 299</b>	<b>33 014</b>	<b>17 807</b>	<b>7 657</b>	<b>2 942</b>	<b>524</b>	<b>351</b>	<b>73</b>

**13. Förderschulklassen und Schüler/-innen in Förderschulklassen am 1.10.2003  
nach Förderschwerpunkten**

Klassen für ...	Klassen	Schüler/-innen	Und zwar			
			weiblich	Ausländer/ -innen	an Schulen in freier Trägerschaft	
					Klassen	Schüler/-innen
Lernbehinderte .....	779	8 570	3 227	105	-	-
Blinde .....	3	17	8	-	-	-
Sehbehinderte .....	9	42	17	1	-	-
Gehörlose.....	16	110	50	1	-	-
Schwerhörige .....	6	47	25	-	-	-
Sprachbehinderte .....	56	581	201	13	-	-
Körperbehinderte.....	51	434	178	8	-	-
Geistig Behinderte.....	291	2 352	874	26	78	631
Erziehungsschwierige.....	43	351	59	5	5	40
Mehrfachbehinderte.....	-	-	-	-	-	-
Kranke.....	x	330	109	-	x	-
<b>Insgesamt .....</b>	<b>1 254</b>	<b>12 834</b>	<b>4 748</b>	<b>159</b>	<b>83</b>	<b>671</b>

**14. Klassen und Schüler/-innen der Schulen zur individuellen Lebensbewältigung am 1.10.2003  
nach Bildungsstufen**

Bildungsstufen	Klassen	Schüler/-innen	Und zwar			
			weiblich	Ausländer/ -innen	an Schulen in freier Trägerschaft	
					Klassen	Schüler/-innen
Unterstufe.....	39	266	94	10	11	85
Mittelstufe.....	62	472	178	5	15	114
Oberstufe .....	85	706	262	6	23	191
Abschlussstufe .....	105	908	340	5	29	241
<b>Insgesamt .....</b>	<b>291</b>	<b>2 352</b>	<b>874</b>	<b>26</b>	<b>78</b>	<b>631</b>

**15. Förderschulklassen und Schüler/-innen in Förderschulklassen am 1.10.2003  
nach Förderschwerpunkten, Jahrgangsstufen und Geschlecht**

Jahrgangsstufe	a) b) c)	Insgesamt	Davon in Klassen für										
			Lernbehinderte	Blinde	Sehbehinderte	Gehörlose	Schwerhörige	Sprachbehinderte	Körperbehinderte	geistig Behinderte	Erziehungsschwierige	Mehrfachbehinderte	Kranke
1	a)	55	29	-	1	1	-	19	5	x	-	-	x
	b)	517	249	-	3	7	-	216	42	x	-	-	x
	c)	190	96	-	-	4	-	75	15	x	-	-	x
2	a)	69	43	-	-	1	-	17	4	x	4	-	x
	b)	581	335	-	-	7	-	170	28	x	41	-	x
	c)	201	116	-	-	5	-	63	11	x	6	-	x
3	a)	63	44	-	-	1	-	10	3	x	5	-	x
	b)	588	417	-	-	5	-	94	29	x	43	-	x
	c)	209	162	-	-	1	-	26	12	x	8	-	x
4	a)	81	59	-	1	1	1	9	4	x	6	-	x
	b)	794	612	-	2	11	4	93	33	x	39	-	x
	c)	307	241	-	1	5	2	35	16	x	7	-	x
5	a)	90	81	-	1	2	-	-	4	x	2	-	x
	b)	954	888	-	5	10	-	-	37	x	14	-	x
	c)	399	374	-	3	2	-	-	17	x	3	-	x
6	a)	110	98	-	1	2	1	-	5	x	3	-	x
	b)	1 222	1 123	-	5	15	13	-	42	x	24	-	x
	c)	472	436	-	2	7	8	-	17	x	2	-	x
7	a)	135	121	1	-	2	1	-	7	x	3	-	x
	b)	1 504	1 405	6	-	13	9	-	50	x	21	-	x
	c)	527	494	2	-	8	3	-	17	x	3	-	x
8	a)	144	129	-	1	2	1	-	6	x	5	-	x
	b)	1 665	1 557	-	6	11	6	-	50	x	35	-	x
	c)	599	554	-	2	8	3	-	26	x	6	-	x
9	a)	139	122	-	1	4	1	-	7	x	4	-	x
	b)	1 609	1 459	-	8	31	9	-	73	x	29	-	x
	c)	594	539	-	4	10	7	-	30	x	4	-	x
10	a)	30	26	1	-	-	1	-	2	x	-	-	x
	b)	302	277	7	-	-	6	-	12	x	-	-	x
	c)	118	107	5	-	-	2	-	4	x	-	-	x
JG <sup>1)</sup>	a)	47	27	1	3	-	-	1	4	x	11	-	x
	b)	416	248	4	13	-	-	8	38	x	105	-	x
	c)	149	108	1	5	-	-	2	13	x	20	-	x
Ohne Angabe	a)	291	x	x	x	x	x	x	x	291	x	x	x
	b)	2 682	x	x	x	x	x	x	x	2 352	x	x	330
	c)	983	x	x	x	x	x	x	x	874	x	x	109
<b>Insgesamt</b>	<b>a)</b>	<b>1 254</b>	<b>779</b>	<b>3</b>	<b>9</b>	<b>16</b>	<b>6</b>	<b>56</b>	<b>51</b>	<b>291</b>	<b>43</b>	-	<b>x</b>
	<b>b)</b>	<b>12 834</b>	<b>8 570</b>	<b>17</b>	<b>42</b>	<b>110</b>	<b>47</b>	<b>581</b>	<b>434</b>	<b>2 352</b>	<b>351</b>	-	<b>330</b>
	<b>c)</b>	<b>4 748</b>	<b>3 227</b>	<b>8</b>	<b>17</b>	<b>50</b>	<b>25</b>	<b>201</b>	<b>178</b>	<b>874</b>	<b>59</b>	-	<b>109</b>

a) Klassen b) Schüler/-innen insgesamt c) weiblich

1) Jahrgangsstufen übergreifend

**16. Je Unterrichtswoche gemäß Stundenplan zu erteilende Unterrichtsstunden im Schuljahr 2003/04  
nach Beschäftigungsumfang der Lehrkräfte und Schularten**

Schulart	Zu erteilende Stunden		Zu erteilende Unterrichtsstunden der					
			vollzeitbeschäftigten Lehrkräfte		teilzeitbeschäftigten Lehrkräfte		stundenweise beschäftigten Lehrkräfte	
	insgesamt	weiblich	zusammen	weiblich	zusammen	weiblich	zusammen	weiblich
<b>allgemein bildende Schulen insgesamt</b>								
Vorklasse/ Frühförderung.....	439	439	171	171	268	268	-	-
Grundschule.....	58 493	55 610	5 109	4 701	52 912	50 596	472	313
Schularten mit mehreren Bildungsgängen <sup>1)</sup> .....	40 801	33 471	21 433	16 880	19 199	16 486	169	105
Hauptschule.....	14 321	11 038	7 896	5 811	6 363	5 179	62	48
Realschule.....	51 138	40 655	26 550	19 700	24 310	20 769	278	186
Gymnasium.....	79 954	57 421	47 869	31 523	31 604	25 598	481	300
Integrierte Gesamtschule.....	11 174	8 751	5 987	4 572	4 974	4 044	213	135
Waldorfschule.....	1 155	645	515	227	577	394	63	24
Förderschule.....	39 351	34 384	35 146	30 406	4 039	3 827	166	151
Abendgymnasium.....	582	457	389	268	193	189	-	-
<b>Insgesamt.....</b>	<b>297 408</b>	<b>242 871</b>	<b>151 065</b>	<b>114 259</b>	<b>144 439</b>	<b>127 350</b>	<b>1 904</b>	<b>1 262</b>
<b>darunter öffentliche allgemein bildende Schulen</b>								
Vorklasse/ Frühförderung.....	421	421	153	153	268	268	-	-
Grundschule.....	55 598	52 872	3 598	3 286	51 659	49 402	341	184
Schularten mit mehreren Bildungsgängen <sup>1)</sup> .....	40 188	32 977	21 205	16 712	18 849	16 191	134	74
Hauptschule.....	14 249	10 997	7 852	5 798	6 363	5 179	34	20
Realschule.....	50 654	40 306	26 166	19 406	24 265	20 737	223	163
Gymnasium.....	76 950	55 759	45 742	30 414	30 820	25 104	388	241
Integrierte Gesamtschule.....	10 365	8 253	5 689	4 421	4 625	3 787	51	45
Waldorfschule.....	x	x	x	x	x	x	x	x
Förderschule.....	36 781	32 124	32 804	28 350	3 832	3 644	145	130
Abendgymnasium.....	582	457	389	268	193	189	-	-
<b>Zusammen.....</b>	<b>285 788</b>	<b>234 166</b>	<b>143 598</b>	<b>108 808</b>	<b>140 874</b>	<b>124 501</b>	<b>1 316</b>	<b>857</b>

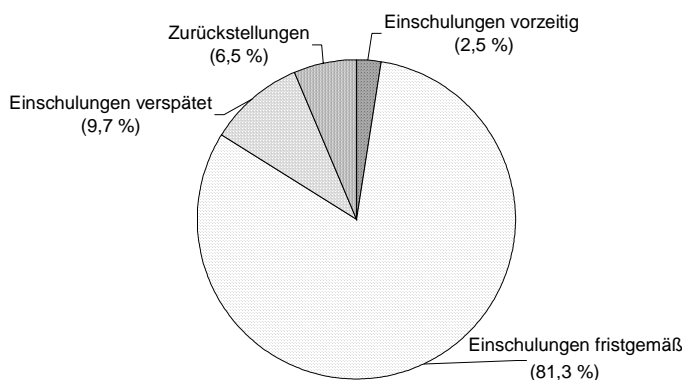
1) Bildungsgang übergreifende Klassen, Regionale Schule, Förderklassen für Kinder von Aussiedlern und ausländischen Bürgern



## 17. Zum Schuljahr 2003/04 angemeldete Kinder, Einschulungen und Zurückstellungen

Einschulungen/ Zurückstellungen/ Angemeldete Kinder	Insgesamt	Männlich	Weiblich
<b>allgemein bildende Schulen ohne Förderschulen</b>			
Einschulungen.....	11 592	5 931	5 661
vorzeitig.....	323	116	207
fristgemäß.....	10 224	5 190	5 034
verspätet.....	1 045	625	420
Zurückstellungen.....	812	504	308
Angemeldete Kinder zusammen.....	12 404	6 435	5 969
<b>Förderschulen</b>			
Einschulungen.....	545	343	202
vorzeitig.....	6	4	2
fristgemäß.....	331	205	126
verspätet.....	208	134	74
Zurückstellungen.....	26	16	10
Angemeldete Kinder zusammen.....	571	359	212
<b>allgemein bildende Schulen insgesamt</b>			
Einschulungen.....	12 137	6 274	5 863
vorzeitig.....	329	120	209
fristgemäß.....	10 555	5 395	5 160
verspätet.....	1 253	759	494
Zurückstellungen.....	838	520	318
<b>Angemeldete Kinder insgesamt .....</b>	<b>12 975</b>	<b>6 794</b>	<b>6 181</b>

### Angemeldete Kinder zum Schuljahr 2003/04



## 18. Teilnehmer/-innen an Nichtschülerprüfungen im Schuljahr 2002/03 nach Abschlussarten

Abschlussart	Insgesamt	Männlich	Weiblich
Hauptschulabschluss.....	188	119	69
Realschulabschluss.....	72	49	23
<b>Insgesamt .....</b>	<b>260</b>	<b>168</b>	<b>92</b>

**19. Absolventen/Abgänger des Schuljahres 2002/03 nach Schularten,  
Abschlussarten und Jahrgangsstufen \*)**

Jahrgangsstufe	Absolventen/ Abgänger		Davon																
			Hauptschule		Realschule		Schularten mit mehreren Bil- dungsgängen <sup>1)</sup>		integrierte Gesamt- schule		Gym- nasium		Waldorf- schule		Förder- schule		Abend- gym- nasium		
	insges.	weibl.	zus.	weibl.	zus.	weibl.	zus.	weibl.	zus.	weibl.	zus.	weibl.	zus.	weibl.	zus.	weibl.	zus.	weibl.	
<b>ohne Abschluss</b>																			
6. Jahrgangsstufe	2	-	-	-	-	-	2	-	-	-	-	-	-	-	-	-	-	x	x
7. Jahrgangsstufe	109	16	46	4	13	1	36	8	1	-	-	-	-	-	-	13	3	x	x
8. Jahrgangsstufe	508	115	250	60	62	20	90	14	25	7	1	1	-	-	80	13	x	x	
9. Jahrgangsstufe	710	228	251	83	210	70	48	12	78	30	-	-	-	-	123	33	x	x	
10. Jahrgangsstufe Schule z. indiv. Lebensbewältig ...	-	-	x	x	x	x	x	x	x	x	x	x	-	-	-	-	-	x	x
<b>Zusammen .....</b>	<b>1 331</b>	<b>359</b>	<b>547</b>	<b>147</b>	<b>285</b>	<b>91</b>	<b>176</b>	<b>34</b>	<b>104</b>	<b>37</b>	<b>1</b>	<b>1</b>	-	-	<b>218</b>	<b>49</b>	<b>x</b>	<b>x</b>	
<b>Förderschulabschluss</b>																			
9. Jahrgangsstufe Abschlussstufe (Schule z. indiv. Lebensbewältig.)	1 068	380	x	x	x	x	x	x	x	x	x	x	x	x	1 068	380	x	x	
10. Jahrgangsstufe	266	104	x	x	x	x	x	x	x	x	x	x	x	x	266	104	x	x	
<b>Zusammen .....</b>	<b>1 338</b>	<b>487</b>	<b>x</b>	<b>x</b>	<b>x</b>	<b>x</b>	<b>x</b>	<b>x</b>	<b>x</b>	<b>x</b>	<b>x</b>	<b>x</b>	<b>x</b>	<b>x</b>	<b>1 338</b>	<b>487</b>	<b>x</b>	<b>x</b>	
<b>Hauptschulabschluss</b>																			
9. Jahrgangsstufe	2 413	895	1 997	720	147	67	163	64	93	38	-	-	x	x	13	6	x	x	
10. Jahrgangsstufe	914	418	127	52	492	240	-	-	37	14	16	10	x	x	242	102	x	x	
12. Jahrgangsstufe	1	-	x	x	x	x	x	x	x	x	x	x	1	-	x	x	x	x	
<b>Zusammen .....</b>	<b>3 328</b>	<b>1 313</b>	<b>2 124</b>	<b>772</b>	<b>639</b>	<b>307</b>	<b>163</b>	<b>64</b>	<b>130</b>	<b>52</b>	<b>16</b>	<b>10</b>	<b>1</b>	-	<b>255</b>	<b>108</b>	<b>x</b>	<b>x</b>	
<b>qualifizierter Hauptschulabschluss</b>																			
10. Jahrgangsstufe	1 369	626	1 126	514	82	46	-	-	153	62	-	-	x	x	8	4	x	x	
12. Jahrgangsstufe	2	-	x	x	x	x	x	x	x	x	x	x	2	-	x	x	x	x	
<b>Zusammen .....</b>	<b>1 371</b>	<b>626</b>	<b>1 126</b>	<b>514</b>	<b>82</b>	<b>46</b>	-	-	<b>153</b>	<b>62</b>	-	-	<b>2</b>	-	<b>8</b>	<b>4</b>	<b>x</b>	<b>x</b>	
<b>Realschulabschluss</b>																			
10. Jahrgangsstufe	12 185	6 335	24	11	11 187	5 811	-	-	648	322	312	188	x	x	14	3	x	x	
11. Jahrgangsstufe	204	120	x	x	x	x	x	x	21	11	183	109	x	x	x	x	x	x	
12. Jahrgangsstufe	96	49	x	x	x	x	x	x	2	2	86	43	8	4	x	x	x	x	
13. Jahrgangsstufe	16	5	x	x	x	x	x	x	2	1	14	4	-	-	x	x	x	x	
<b>Zusammen .....</b>	<b>12 501</b>	<b>6 509</b>	<b>24</b>	<b>11</b>	<b>11 187</b>	<b>5 811</b>	-	-	<b>673</b>	<b>336</b>	<b>595</b>	<b>344</b>	<b>8</b>	<b>4</b>	<b>14</b>	<b>3</b>	<b>x</b>	<b>x</b>	
<b>darunter qualifizierter Realschulabschluss</b>																			
10. Jahrgangsstufe	3 822	2 346	-	-	3 564	2 190	-	-	161	97	96	58	x	x	1	1	x	x	
11. Jahrgangsstufe	56	33	x	x	x	x	x	x	16	10	40	23	x	x	x	x	x	x	
12. Jahrgangsstufe	29	19	x	x	x	x	x	x	2	2	27	17	-	-	x	x	x	x	
13. Jahrgangsstufe	2	-	x	x	x	x	x	x	-	-	2	-	-	-	x	x	x	x	
<b>Zusammen .....</b>	<b>3 909</b>	<b>2 398</b>	<b>x</b>	<b>x</b>	<b>3 564</b>	<b>2 190</b>	-	-	<b>179</b>	<b>109</b>	<b>165</b>	<b>98</b>	-	-	<b>1</b>	<b>1</b>	<b>x</b>	<b>x</b>	
<b>Fachhochschulreife (schulischer Teil)</b>																			
12. Jahrgangsstufe	85	55	x	x	x	x	x	x	3	3	82	52	x	x	x	x	-	-	
13. Jahrgangsstufe	174	102	x	x	x	x	x	x	6	5	157	90	-	-	x	x	11	7	
<b>Zusammen .....</b>	<b>259</b>	<b>157</b>	<b>x</b>	<b>x</b>	<b>x</b>	<b>x</b>	<b>x</b>	<b>x</b>	<b>9</b>	<b>8</b>	<b>239</b>	<b>142</b>	-	-	<b>x</b>	<b>x</b>	<b>11</b>	<b>7</b>	
<b>allgemeine Hochschulreife</b>																			
13. Jahrgangsstufe	5 542	3 269	x	x	x	x	x	x	132	72	5 334	3 156	-	-	x	x	76	41	
<b>Zusammen .....</b>	<b>5 542</b>	<b>3 269</b>	<b>x</b>	<b>x</b>	<b>x</b>	<b>x</b>	<b>x</b>	<b>x</b>	<b>132</b>	<b>72</b>	<b>5 334</b>	<b>3 156</b>	-	-	<b>x</b>	<b>x</b>	<b>76</b>	<b>41</b>	
<b>Insgesamt</b>																			
<b>Absolventen/Ab- gänger insgesamt</b>	<b>25 670</b>	<b>12 720</b>	<b>3 821</b>	<b>1 444</b>	<b>12 193</b>	<b>6 255</b>	<b>339</b>	<b>98</b>	<b>1 201</b>	<b>567</b>	<b>6 185</b>	<b>3 653</b>	<b>11</b>	<b>4</b>	<b>1 833</b>	<b>651</b>	<b>87</b>	<b>48</b>	

\*) einschließlich Schüler/-innen, die zum Erwerb zusätzlicher Abschlussqualifikationen an eine andere allgemein bildende Schulart wechseln

1) Bildungsgang übergreifende Klassen

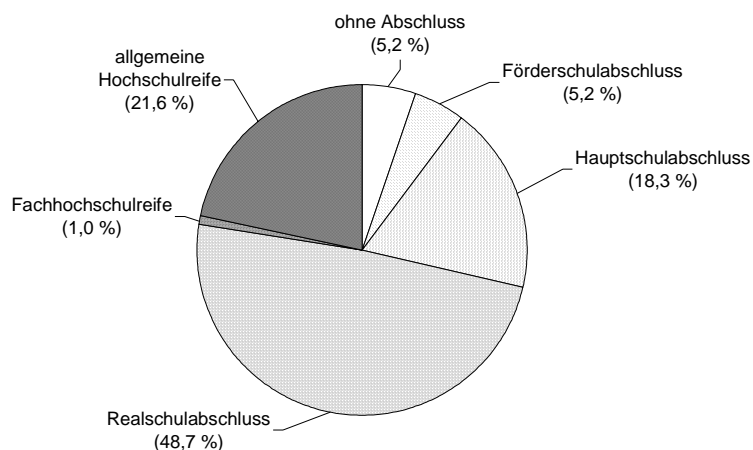
## 20. Absolventen/Abgänger des Schuljahres 2002/03 nach Arbeitsamtsbezirken und Abschlussarten \*)

Abschlussart	Absolventen/ Abgänger	Arbeitsamtsbezirk			
		Neubrandenburg	Rostock	Schwerin	Stralsund
Ohne Hauptschulabschluss <sup>1)</sup> .....	2 669	574	751	798	546
Hauptschulabschluss .....	4 699	1 188	1 132	1 389	990
darunter qualifizierter HS-Abschluss	1 371	359	341	328	343
Realschulabschluss .....	12 501	2 916	3 378	3 549	2 658
Fachhochschulreife .....	259	79	59	64	57
Allgemeine Hochschulreife .....	5 542	1 348	1 618	1 561	1 015
<b>Insgesamt .....</b>	<b>25 670</b>	<b>6 105</b>	<b>6 938</b>	<b>7 361</b>	<b>5 266</b>

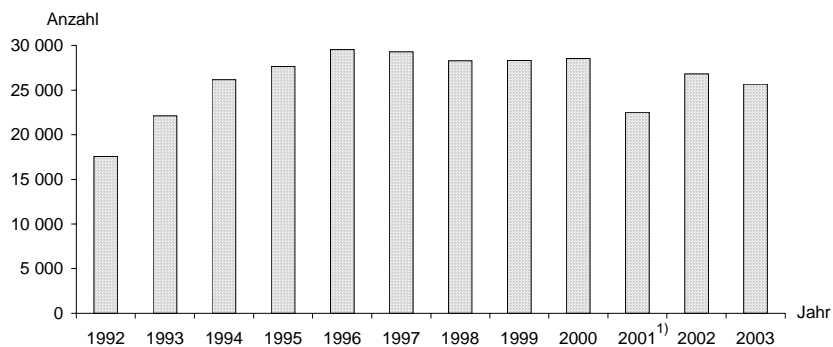
\*) einschließlich Schüler/-innen, die zum Erwerb zusätzlicher Abschlussqualifikationen an eine andere allgemein bildende Schulart wechseln

1) ohne Abschluss und Schüler/-innen aus Allgemeinen Förderschulen und aus Schulen zur individuellen Lebensbewältigung mit landesspezifischem Förderschulabschluss

### Absolventen/Abgänger des Schuljahres 2002/03 nach Abschlussarten



### Absolventen/Abgänger in den Jahren 1992 bis 2003



1) Einführung des 13. Schuljahres

## 21. Allgemein bildende Schulen im Schuljahr 2003/04 nach Organisationsformen

Kreisfreie Stadt Landkreis Land	Schulen insge- samt	Davon							
		Grund- schule	Grund- schule mit Orientie- rungsstufe	Haupt- schule	Haupt- schule mit Grund- schule	Regio- nale Schule	Regionale Schule mit Grund- schule	Real- schule	Real- schule mit Grund- schule
<b>Kreisfreie Städte</b>									
Greifswald.....	21	6	1	-	-	4	-	-	-
Neubrandenburg.....	22	7	-	-	-	2	-	1	-
Rostock.....	60	19	-	-	-	8	1	-	2
Schwerin.....	34	10	-	-	-	4	1	1	2
Stralsund.....	18	6	-	-	1	2	-	2	1
Wismar.....	15	5	-	-	-	4	-	-	-
<b>Landkreise</b>									
Bad Doberan.....	45	16	-	-	1	11	7	-	1
Demmin.....	47	14	1	-	-	11	7	-	2
Güstrow.....	47	11	1	-	-	5	12	1	2
Ludwigslust.....	61	24	-	-	-	12	8	-	1
Mecklenburg-Strelitz.....	31	16	-	-	-	7	2	-	-
Müritz.....	31	13	-	-	-	7	3	1	-
Nordvorpommern.....	58	25	-	-	1	9	8	2	1
Nordwestmecklenburg.....	51	13	-	-	-	5	21	-	-
Ostvorpommern.....	50	18	-	-	-	8	12	2	-
Parchim.....	55	25	-	-	-	17	-	1	1
Rügen.....	37	16	1	-	-	10	2	2	-
Uecker-Randow.....	32	13	-	1	-	10	-	-	-
<b>Mecklenburg-Vorpommern .....</b>	<b>715</b>	<b>257</b>	<b>4</b>	<b>1</b>	<b>3</b>	<b>136</b>	<b>84</b>	<b>13</b>	<b>13</b>

Kreisfreie Stadt Landkreis Land	Noch: Davon							
	verbundene Haupt- und Realschule	verbundene Haupt- u. Realschule mit Grund- schule	Gym- nasium	integrierte Gesamt- schule	kooperative Gesamt- schule	Waldorf- schule	Förder- schule	Abend- gym- nasium
<b>Kreisfreie Städte</b>								
Greifswald.....	-	-	4	1	-	1	3	1
Neubrandenburg.....	-	1	4	1	1	-	4	1
Rostock.....	-	-	10	7	1	1	10	1
Schwerin.....	-	-	5	1	1	1	7	1
Stralsund.....	-	-	3	1	-	-	2	-
Wismar.....	-	-	2	2	-	-	2	-
<b>Landkreise</b>								
Bad Doberan.....	-	-	5	1	-	-	3	-
Demmin.....	-	1	4	-	1	-	6	-
Güstrow.....	-	1	5	-	1	-	8	-
Ludwigslust.....	-	-	8	1	-	-	7	-
Mecklenburg-Strelitz.....	-	-	2	1	-	-	3	-
Müritz.....	-	-	4	-	-	-	3	-
Nordvorpommern.....	-	-	4	1	-	-	7	-
Nordwestmecklenburg.....	-	-	5	-	-	-	7	-
Ostvorpommern.....	-	-	4	-	-	-	6	-
Parchim.....	1	-	4	-	-	-	6	-
Rügen.....	-	-	2	-	-	-	4	-
Uecker-Randow.....	-	-	4	-	-	-	4	-
<b>Mecklenburg-Vorpommern .....</b>	<b>1</b>	<b>3</b>	<b>79</b>	<b>17</b>	<b>5</b>	<b>3</b>	<b>92</b>	<b>4</b>

## 22. Allgemein bildende Schulen im Schuljahr 2003/04 nach rechtlichem Status der Schule

Kreisfreie Stadt Landkreis Land	Schulen ins- gesamt	Öffent- liche Schulen	Schulen in freier Träger- schaft	Davon							
				Grund- schule	Real- schule	Gym- nasium	integ- rierte Gesamt- schule	kooper- ative Gesamt- schule	Waldorf- schule	Schule z. indiv. Lebens- bewälti- gung	übrige Förder- schule
<b>Kreisfreie Städte</b>											
Greifswald .....	21	16	5	1	-	1	-	-	1	1	1
Neubrandenburg .....	22	21	1	-	1	-	-	-	-	-	-
Rostock .....	60	55	5	1	-	1	1	-	1	1	-
Schwerin .....	34	28	6	2	1	-	-	1	1	1	-
Stralsund .....	18	17	1	1	-	-	-	-	-	-	-
Wismar .....	15	12	3	1	-	-	1	-	-	1	-
<b>Landkreise</b>											
Bad Doberan .....	45	43	2	1	-	-	1	-	-	-	-
Demmin .....	47	45	2	2	-	-	-	-	-	-	-
Güstrow .....	47	43	4	2	1	-	-	-	-	1	-
Ludwigslust .....	61	60	1	-	-	-	1	-	-	-	-
Mecklenburg-Strelitz .....	31	30	1	1	-	-	-	-	-	-	-
Müritz .....	31	28	3	2	-	1	-	-	-	-	-
Nordvorpommern .....	58	56	2	1	-	-	1	-	-	-	-
Nordwestmecklenburg .....	51	50	1	-	-	-	-	-	-	1	-
Ostvorpommern .....	50	49	1	1	-	-	-	-	-	-	-
Parchim .....	55	52	3	1	1	-	-	-	-	1	-
Rügen .....	37	35	2	-	-	-	-	-	-	2	-
Uecker-Randow .....	32	31	1	1	-	-	-	-	-	-	-
<b>Mecklenburg-Vorpommern .....</b>	<b>715</b>	<b>671</b>	<b>44</b>	<b>18</b>	<b>4</b>	<b>3</b>	<b>5</b>	<b>1</b>	<b>3</b>	<b>9</b>	<b>1</b>

## 23. Förderschulen im Schuljahr 2003/04 nach Förderschwerpunkten

Kreisfreie Stadt Landkreis Land	Förder- schulen insgesamt	Allgemeine Förderschule	Sprachheil- schule	Schule			
				für Körper- behinderte	für Erziehungs- schwierige	zur individuellen Lebens- bewältigung	für andere Behinderun- gen
<b>Kreisfreie Städte</b>							
Greifswald .....	3	1	-	-	1	1	-
Neubrandenburg .....	4	1	1	1	-	1	-
Rostock .....	10	3	1	1	1	3	1 <sup>1)</sup>
Schwerin .....	7	2	1	1	1	2	-
Stralsund .....	2	1	-	-	-	1	-
Wismar .....	2	1	-	-	-	1	-
<b>Landkreise</b>							
Bad Doberan .....	3	2	-	-	-	1	-
Demmin .....	6	3	-	-	-	3	-
Güstrow .....	8	4	-	-	-	3	1 <sup>2)</sup>
Ludwigslust .....	7	4	-	-	-	2	1 <sup>3)</sup>
Mecklenburg-Strelitz .....	3	2	-	-	-	1	-
Müritz .....	3	2	-	-	-	1	-
Nordvorpommern .....	7	4	-	-	-	3	-
Nordwestmecklenburg .....	7	4	-	-	-	2	1 <sup>4)</sup>
Ostvorpommern .....	6	4	-	-	-	2	-
Parchim .....	6	3	-	-	-	3	-
Rügen .....	4	2	-	-	-	2	-
Uecker-Randow .....	4	2	-	-	-	2	-
<b>Mecklenburg-Vorpommern .....</b>	<b>92</b>	<b>45</b>	<b>3</b>	<b>3</b>	<b>3</b>	<b>34</b>	<b>4</b>

- 1) Schule für Kranke  
2) Schule für Gehörlose  
3) Schule für Schwerhörige  
4) Schule für Blinde und Sehbehinderte

**24. Schüler/-innen am 1.10.2003 nach Schularten und Geschlecht**  
**24.1. Allgemein bildende Schulen insgesamt**

Kreisfreie Stadt Landkreis Land	i <sup>1)</sup> w <sup>1)</sup> z <sup>1)</sup>	Schüler/- innen	Davon									
			Vorklas- se/Früh- förderung	Grund- schule	Schular- ten mit mehreren Bildungs- gängen <sup>2)</sup>	Haupt- schule	Real- schule	Gym- nasium	integ- rierte Gesamt- schule	Waldorf- schule	Förder- schule	Abend- gym- nasium
<b>Kreisfreie Städte</b>												
Greifswald	z .... w....	6 120 2 978	- -	1 171 575	514 217	123 63	897 423	2 146 1 190	383 165	262 115	527 188	97 42
Neubrandenburg	z .... w....	8 150 3 965	34 13	1 436 704	344 132	169 61	1 525 680	3 382 1 812	600 303	- -	591 233	69 27
Rostock	z .... w....	20 221 9 856	61 28	3 881 1 929	1 039 491	397 131	2 309 1 050	7 182 3 852	3 287 1 602	199 101	1 689 588	177 84
Schwerin	z .... w....	10 949 5 300	44 14	2 111 1 045	515 216	292 113	2 247 1 011	3 622 1 956	757 382	236 109	1 025 397	100 57
Stralsund	z .... w....	5 821 2 896	18 7	1 246 627	197 88	181 77	1 332 621	1 812 991	654 346	- -	381 139	- -
Wismar	z .... w....	4 097 2 085	- -	903 492	633 292	58 22	364 163	1 386 764	467 238	- -	286 114	- -
<b>Landkreise</b>												
Bad Doberan	z .... w....	11 955 5 922	- -	2 986 1 510	1 756 826	522 207	2 413 1 168	3 569 1 948	15 7	- -	694 256	- -
Demmin	z .... w....	9 536 4 710	- -	2 272 1 124	2 084 945	326 124	1 721 834	2 570 1 463	- -	- -	563 220	- -
Güstrow	z .... w....	12 038 5 846	99 36	2 783 1 309	1 729 802	675 272	2 619 1 254	3 185 1 790	- -	- -	948 383	- -
Ludwigslust	z .... w....	14 865 7 301	12 5	3 547 1 718	2 106 926	505 203	3 272 1 592	4 472 2 520	- -	- -	951 337	- -
Mecklenburg- Strelitz	z .... w....	8 833 4 370	- -	1 957 943	1 088 488	417 157	1 521 716	2 867 1 665	448 207	- -	535 194	- -
Müritz	z .... w....	7 271 3 595	12 5	1 684 812	958 423	319 107	1 643 791	2 223 1 288	- -	- -	432 169	- -
Nordvor- pommern	z .... w....	11 909 5 807	- -	2 854 1 357	1 628 698	696 277	2 894 1 463	3 042 1 724	147 59	- -	648 229	- -
Nordwest- mecklenburg	z .... w....	13 316 6 476	31 15	3 540 1 626	2 353 1 105	641 258	2 533 1 206	3 327 1 946	- -	- -	891 320	- -
Ostvor- pommern	z .... w....	10 860 5 245	12 6	2 565 1 218	1 780 806	569 210	2 248 1 066	2 851 1 630	- -	- -	835 309	- -
Parchim	z .... w....	11 397 5 723	33 14	2 523 1 255	2 099 947	390 138	2 364 1 181	3 283 1 921	- -	- -	705 267	- -
Rügen	z .... w....	7 317 3 646	- -	1 566 765	1 274 578	277 114	1 663 836	2 050 1 167	- -	- -	487 186	- -
Uecker-Randow	z .... w....	8 397 4 189	13 5	1 703 823	1 150 530	556 233	1 854 961	2 475 1 418	- -	- -	646 219	- -
<b>Mecklenburg- Vorpommern</b>	<b>i..... w....</b>	<b>183 052 89 910</b>	<b>369 148</b>	<b>40 728 19 832</b>	<b>23 247 10 510</b>	<b>7 113 2 767</b>	<b>35 419 17 016</b>	<b>55 444 31 045</b>	<b>6 758 3 309</b>	<b>697 325</b>	<b>12 834 4 748</b>	<b>443 210</b>

1) Geschlecht: i = insgesamt, w = weiblich, z = zusammen

2) Bildungsgang übergreifende Klassen, Regionale Schule, Förderklassen für Kinder von Aussiedlern und ausländischen Bürgern

**Noch: 24. Schüler/-innen am 1.10.2003 nach Schularten und Geschlecht**  
**24.2. Öffentliche allgemein bildende Schulen**

Kreisfreie Stadt Landkreis Land	i <sup>1)</sup> w <sup>1)</sup> z <sup>1)</sup>	Schüler/- innen	Davon									
			Vorklas- se/Früh- förderung	Grund- schule	Schular- ten mit mehreren Bildungs- gängen <sup>2)</sup>	Haupt- schule	Real- schule	Gym- nasium	integ- rierte Gesamt- schule	Waldorf- schule	Förder- schule	Abend- gym- nasium
<b>Kreisfreie Städte</b>												
Greifswald	z ....	5 414	-	994	477	123	897	2 042	383	x	401	97
	w....	2 662	-	482	200	63	423	1 146	165	x	141	42
Neubrandenburg	z ....	7 914	34	1 302	242	169	1 525	3 382	600	x	591	69
	w....	3 865	13	642	94	61	680	1 812	303	x	233	27
Rostock	z ....	18 303	61	3 517	1 039	397	2 309	6 114	3 084	x	1 605	177
	w....	8 905	28	1 742	491	131	1 050	3 333	1 496	x	550	84
Schwerin	z ....	9 780	44	1 656	467	268	2 030	3 509	757	x	949	100
	w....	4 775	14	825	195	105	926	1 899	382	x	372	57
Stralsund	z ....	5 723	18	1 148	197	181	1 332	1 812	654	x	381	-
	w....	2 844	7	575	88	77	621	991	346	x	139	-
Wismar	z ....	3 962	-	846	633	58	364	1 386	432	x	243	-
	w....	2 025	-	467	292	22	163	764	220	x	97	-
<b>Landkreise</b>												
Bad Doberan	z ....	11 930	-	2 976	1 756	522	2 413	3 569	-	x	694	-
	w....	5 911	-	1 506	826	207	1 168	1 948	-	x	256	-
Demmin	z ....	9 427	-	2 174	2 073	326	1 721	2 570	-	x	563	-
	w....	4 658	-	1 075	942	124	834	1 463	-	x	220	-
Güstrow	z ....	11 773	87	2 632	1 703	675	2 619	3 185	-	x	872	-
	w....	5 732	33	1 241	789	272	1 254	1 790	-	x	353	-
Ludwigslust	z ....	14 848	12	3 530	2 106	505	3 272	4 472	-	x	951	-
	w....	7 294	5	1 711	926	203	1 592	2 520	-	x	337	-
Mecklenburg- Strelitz	z ....	8 813	-	1 937	1 088	417	1 521	2 867	448	x	535	-
	w....	4 359	-	932	488	157	716	1 665	207	x	194	-
Müritz	z ....	6 990	12	1 598	958	319	1 643	2 028	-	x	432	-
	w....	3 452	5	769	423	107	791	1 188	-	x	169	-
Nordvor- pommern	z ....	11 679	-	2 771	1 628	696	2 894	3 042	-	x	648	-
	w....	5 711	-	1 320	698	277	1 463	1 724	-	x	229	-
Nordwest- mecklenburg	z ....	13 238	31	3 540	2 353	641	2 533	3 327	-	x	813	-
	w....	6 452	15	1 626	1 105	258	1 206	1 946	-	x	296	-
Ostvor- pommern	z ....	10 843	12	2 548	1 780	569	2 248	2 851	-	x	835	-
	w....	5 239	6	1 212	806	210	1 066	1 630	-	x	309	-
Parchim	z ....	11 188	33	2 446	2 039	390	2 364	3 283	-	x	633	-
	w....	5 643	14	1 216	928	138	1 181	1 921	-	x	245	-
Rügen	z ....	7 201	-	1 566	1 274	277	1 663	2 050	-	x	371	-
	w....	3 604	-	765	578	114	836	1 167	-	x	144	-
Uecker-Randow	z ....	8 383	13	1 689	1 150	556	1 854	2 475	-	x	646	-
	w....	4 185	5	819	530	233	961	1 418	-	x	219	-
<b>Mecklenburg- Vorpommern</b>	<b>i.....</b>	<b>177 409</b>	<b>357</b>	<b>38 870</b>	<b>22 963</b>	<b>7 089</b>	<b>35 202</b>	<b>53 964</b>	<b>6 358</b>	<b>x</b>	<b>12 163</b>	<b>443</b>
	<b>w....</b>	<b>87 316</b>	<b>145</b>	<b>18 925</b>	<b>10 399</b>	<b>2 759</b>	<b>16 931</b>	<b>30 325</b>	<b>3 119</b>	<b>x</b>	<b>4 503</b>	<b>210</b>

1) Geschlecht: i = insgesamt, w = weiblich, z = zusammen

2) Bildungsgang übergreifende Klassen, Regionale Schule, Förderklassen für Kinder von Aussiedlern und ausländischen Bürgern

**Noch: 24. Schüler/-innen am 1.10.2003 nach Schularten und Geschlecht**  
**24.3. Schulen in freier Trägerschaft**

Kreisfreie Stadt Landkreis Land	i <sup>1)</sup> w <sup>1)</sup> z <sup>1)</sup>	Schüler/- innen	Davon									
			Vorklas- se/Früh- förderung	Grund- schule	Schular- ten mit mehreren Bildungs- gängen <sup>2)</sup>	Haupt- schule	Real- schule	Gym- nasium	integ- rierte Gesamt- schule	Waldorf- schule	Förder- schule	Abend- gym- nasium
<b>Kreisfreie Städte</b>												
Greifswald	z ....	706	-	177	37	-	-	104	-	262	126	-
	w....	316	-	93	17	-	-	44	-	115	47	-
Neubrandenburg	z ....	236	-	134	102	-	-	-	-	-	-	-
	w....	100	-	62	38	-	-	-	-	-	-	-
Rostock	z ....	1 918	-	364	-	-	-	1 068	203	199	84	-
	w....	951	-	187	-	-	-	519	106	101	38	-
Schwerin	z ....	1 169	-	455	48	24	217	113	-	236	76	-
	w....	525	-	220	21	8	85	57	-	109	25	-
Stralsund	z ....	98	-	98	-	-	-	-	-	-	-	-
	w....	52	-	52	-	-	-	-	-	-	-	-
Wismar	z ....	135	-	57	-	-	-	-	35	-	43	-
	w....	60	-	25	-	-	-	-	18	-	17	-
<b>Landkreise</b>												
Bad Doberan	z ....	25	-	10	-	-	-	-	15	-	-	-
	w....	11	-	4	-	-	-	-	7	-	-	-
Demmin	z ....	109	-	98	11	-	-	-	-	-	-	-
	w....	52	-	49	3	-	-	-	-	-	-	-
Güstrow	z ....	265	12	151	26	-	-	-	-	-	76	-
	w....	114	3	68	13	-	-	-	-	-	30	-
Ludwigslust	z ....	17	-	17	-	-	-	-	-	-	-	-
	w....	7	-	7	-	-	-	-	-	-	-	-
Mecklenburg- Strelitz	z ....	20	-	20	-	-	-	-	-	-	-	-
	w....	11	-	11	-	-	-	-	-	-	-	-
Müritz	z ....	281	-	86	-	-	-	195	-	-	-	-
	w....	143	-	43	-	-	-	100	-	-	-	-
Nordvor- pommern	z ....	230	-	83	-	-	-	-	147	-	-	-
	w....	96	-	37	-	-	-	-	59	-	-	-
Nordwest- mecklenburg	z ....	78	-	-	-	-	-	-	-	-	78	-
	w....	24	-	-	-	-	-	-	-	-	24	-
Ostvor- pommern	z ....	17	-	17	-	-	-	-	-	-	-	-
	w....	6	-	6	-	-	-	-	-	-	-	-
Parchim	z ....	209	-	77	60	-	-	-	-	-	72	-
	w....	80	-	39	19	-	-	-	-	-	22	-
Rügen	z ....	116	-	-	-	-	-	-	-	-	116	-
	w....	42	-	-	-	-	-	-	-	-	42	-
Uecker-Randow	z ....	14	-	14	-	-	-	-	-	-	-	-
	w....	4	-	4	-	-	-	-	-	-	-	-
<b>Mecklenburg- Vorpommern</b>	<b>i .....</b>	<b>5 643</b>	<b>12</b>	<b>1 858</b>	<b>284</b>	<b>24</b>	<b>217</b>	<b>1 480</b>	<b>400</b>	<b>697</b>	<b>671</b>	<b>-</b>
	<b>w....</b>	<b>2 594</b>	<b>3</b>	<b>907</b>	<b>111</b>	<b>8</b>	<b>85</b>	<b>720</b>	<b>190</b>	<b>325</b>	<b>245</b>	<b>-</b>

1) Geschlecht: i = insgesamt, w = weiblich, z = zusammen

2) Bildungsgang übergreifende Klassen, Regionale Schule, Förderklassen für Kinder von Aussiedlern und ausländischen Bürgern



**Noch: 24. Schüler/-innen am 1.10.2003 nach Schularten und Geschlecht**  
**24.4. Ausländer/-innen**

Kreisfreie Stadt Landkreis Land	i <sup>1)</sup> w <sup>1)</sup> z <sup>1)</sup>	Aus- länder/ -innen	Davon									
			Vorklas- se/Früh- förderung	Grund- schule	Schular- ten mit mehreren Bildungs- gängen <sup>2)</sup>	Haupt- schule	Real- schule	Gym- nasium	integ- rierte Gesamt- schule	Waldorf- schule	Förder- schule	Abend- gym- nasium
<b>Kreisfreie Städte</b>												
Greifswald	z .... w....	132 56	- -	53 23	15 9	- -	5 3	28 10	3 1	13 5	15 5	- -
Neubrandenburg	z .... w....	111 47	- -	53 26	2 -	2 -	18 6	19 8	9 5	- -	8 2	- -
Rostock	z .... w....	517 243	1 -	190 93	37 10	8 4	30 10	164 84	56 30	1 -	29 11	1 1
Schwerin	z .... w....	501 251	1 1	155 78	35 17	10 5	83 40	120 68	71 34	2 -	24 8	- -
Stralsund	z .... w....	76 42	- -	38 25	1 -	2 2	18 9	11 3	2 1	- -	4 2	- -
Wismar	z .... w....	103 52	- -	46 28	15 9	2 1	8 2	9 2	16 7	- -	7 3	- -
<b>Landkreise</b>												
Bad Doberan	z .... w....	116 57	- -	52 26	24 12	8 2	7 5	17 10	- -	- -	8 2	- -
Demmin	z .... w....	83 41	- -	53 28	23 9	- -	3 2	3 1	- -	- -	1 1	- -
Güstrow	z .... w....	114 57	1 -	55 26	16 8	1 1	28 17	6 2	- -	- -	7 3	- -
Ludwigslust	z .... w....	90 40	- -	43 15	18 8	- -	12 8	12 5	- -	- -	5 4	- -
Mecklenburg- Strelitz	z .... w....	69 34	- -	33 20	4 1	2 -	7 3	15 9	4 1	- -	4 -	- -
Müritz	z .... w....	85 36	- -	37 15	4 2	5 1	10 5	14 5	- -	- -	15 8	- -
Nordvor- pommern	z .... w....	91 38	- -	54 19	11 6	- -	10 3	11 8	3 2	- -	2 -	- -
Nordwest- mecklenburg	z .... w....	149 63	- -	78 32	33 13	3 -	11 4	10 5	- -	- -	14 9	- -
Ostvor- pommern	z .... w....	129 62	2 1	70 34	15 7	4 -	17 12	15 6	- -	- -	6 2	- -
Parchim	z .... w....	83 41	- -	41 19	15 7	6 3	6 4	11 7	- -	- -	4 1	- -
Rügen	z .... w....	62 31	- -	32 18	4 -	- -	6 3	14 9	- -	- -	6 1	- -
Uecker-Randow	z .... w....	174 112	- -	32 13	7 1	1 -	3 3	131 95	- -	- -	- -	- -
<b>Mecklenburg- Vorpommern</b>	<b>i .....</b> <b>w....</b>	<b>2 685</b> <b>1 303</b>	<b>5</b> <b>2</b>	<b>1 115</b> <b>538</b>	<b>279</b> <b>119</b>	<b>54</b> <b>19</b>	<b>282</b> <b>139</b>	<b>610</b> <b>337</b>	<b>164</b> <b>81</b>	<b>16</b> <b>5</b>	<b>159</b> <b>62</b>	<b>1</b> <b>1</b>

1) Geschlecht: i = insgesamt, w = weiblich, z = zusammen

2) Bildungsgang übergreifende Klassen, Regionale Schule, Förderklassen für Kinder von Aussiedlern und ausländischen Bürgern

Noch: **24. Schüler/-innen am 1.10.2003 nach Schularten und Geschlecht**  
**24.5. Aussiedler/-innen**

Kreisfreie Stadt Landkreis Land	i <sup>1)</sup> w <sup>1)</sup> z <sup>1)</sup>	Aus- siedler/ -innen	Davon									
			Vorklas- se/Früh- förderung	Grund- schule	Schular- ten mit mehreren Bildungs- gängen <sup>2)</sup>	Haupt- schule	Real- schule	Gym- nasium	integ- rierte Gesamt- schule	Waldorf- schule	Förder- schule	Abend- gym- nasium
<b>Kreisfreie Städte</b>												
Greifswald	z .... w....	97 62	- -	27 21	11 6	2 2	22 12	22 15	10 4	- -	2 1	1 1
Neubrandenburg	z .... w....	117 62	- -	55 26	2 2	1 -	31 18	16 10	7 3	- -	5 3	- -
Rostock	z .... w....	490 242	8 4	152 77	27 14	7 3	37 16	111 62	128 56	1 1	12 2	7 7
Schwerin	z .... w....	361 166	2 1	133 64	49 21	11 2	81 38	60 30	17 8	- -	8 2	- -
Stralsund	z .... w....	75 36	- -	25 10	10 4	8 4	23 12	3 3	4 3	- -	2 -	- -
Wismar	z .... w....	121 66	- -	38 25	26 12	- -	6 3	40 21	9 5	- -	2 -	- -
<b>Landkreise</b>												
Bad Doberan	z .... w....	108 51	- -	51 29	21 8	8 2	13 7	15 5	- -	- -	- -	- -
Demmin	z .... w....	101 53	- -	34 19	24 8	- -	24 12	19 14	- -	- -	- -	- -
Güstrow	z .... w....	122 58	2 2	37 14	34 13	9 4	19 14	9 5	- -	- -	12 6	- -
Ludwigslust	z .... w....	162 70	- -	52 18	47 20	9 4	44 25	3 2	- -	- -	7 1	- -
Mecklenburg- Strelitz	z .... w....	89 42	- -	35 18	8 3	6 3	20 8	6 4	11 6	- -	3 -	- -
Müritz	z .... w....	87 41	- -	42 23	11 3	6 3	20 8	7 3	- -	- -	1 1	- -
Nordvor- pommern	z .... w....	122 62	- -	45 21	20 7	11 5	41 25	4 3	- -	- -	1 1	- -
Nordwest- mecklenburg	z .... w....	84 50	1 1	42 20	14 8	3 2	9 6	10 10	- -	- -	5 3	- -
Ostvor- pommern	z .... w....	117 57	- -	48 23	15 7	4 1	29 14	19 11	- -	- -	2 1	- -
Parchim	z .... w....	164 83	- -	48 27	62 27	11 2	20 10	20 15	- -	- -	3 2	- -
Rügen	z .... w....	90 36	- -	36 16	21 4	- -	21 10	9 4	- -	- -	3 2	- -
Uecker-Randow	z .... w....	131 67	- -	43 22	19 7	21 6	18 14	22 14	- -	- -	8 4	- -
<b>Mecklenburg- Vorpommern</b>	<b>i .....</b> <b>w....</b>	<b>2 638</b> <b>1 304</b>	<b>13</b> <b>8</b>	<b>943</b> <b>473</b>	<b>421</b> <b>174</b>	<b>117</b> <b>43</b>	<b>478</b> <b>252</b>	<b>395</b> <b>231</b>	<b>186</b> <b>85</b>	<b>1</b> <b>1</b>	<b>76</b> <b>29</b>	<b>8</b> <b>8</b>

1) Geschlecht: i = insgesamt, w = weiblich, z = zusammen

2) Bildungsgang übergreifende Klassen, Regionale Schule, Förderklassen für Kinder von Aussiedlern und ausländischen Bürgern

## 25. Klassen am 1.10.2003 nach Schularten \*)

Kreisfreie Stadt Landkreis Land	Klassen	Davon									
		Vorklas- se/Früh- förderung	Grund- schule	Schular- ten mit mehreren Bildungs- gängen <sup>1)</sup>	Haupt- schule	Real- schule	Gym- nasium	integ- rierte Gesamt- schule	Waldorf- schule	Förder- schule	Abend- gym- nasium
<b>Kreisfreie Städte</b>											
Greifswald .....	284	-	62	24	8	40	75	16	11	48	x
Neubranden- burg.....	348	6	70	16	8	63	103	22	-	60	x
Rostock .....	879	6	197	43	21	94	222	132	10	154	x
Schwerin .....	511	3	110	24	15	102	122	29	11	95	x
Stralsund .....	253	2	63	8	10	59	54	24	-	33	x
Wismar.....	183	-	41	29	3	18	45	21	-	26	x
<b>Landkreise</b>											
Bad Doberan .....	564	-	159	88	32	111	112	1	-	61	x
Demmin.....	475	-	125	106	19	82	90	-	-	53	x
Güstrow.....	616	10	160	84	40	117	107	-	-	98	x
Ludwigslust .....	711	1	195	103	28	144	146	-	-	94	x
Mecklenburg- Strelitz.....	409	-	105	51	25	66	90	20	-	52	x
Müritz .....	356	1	96	47	19	74	77	-	-	42	x
Nordvor- pommern.....	599	-	168	78	44	132	102	8	-	67	x
Nordwest- mecklenburg ...	689	3	191	123	39	126	112	-	-	95	x
Ostvor- pommern.....	563	1	151	91	36	107	93	-	-	84	x
Parchim.....	571	3	148	104	26	112	102	-	-	76	x
Rügen .....	371	-	87	68	17	81	65	-	-	53	x
Uecker-Randow..	397	1	85	58	33	79	78	-	-	63	x
<b>Mecklenburg- Vorpommern.....</b>	<b>8 779</b>	<b>37</b>	<b>2 213</b>	<b>1 145</b>	<b>423</b>	<b>1 607</b>	<b>1 795</b>	<b>273</b>	<b>32</b>	<b>1 254</b>	<b>x</b>

\*) ohne 12. und 13. Jahrgangsstufe

1) Bildungsgang übergreifende Klassen, Regionale Schule, Förderklassen für Kinder von Aussiedlern und ausländischen Bürgern

## 26. Klassen und Schüler/-innen am

Lfd. Nr.	Kreisfreie Stadt Landkreis Land		Insgesamt	Jahr					
				DN <sup>1)</sup>	1.	2.	3.	4.	5.
<b>Kreisfreie Städte</b>									
01	Greifswald	Klassen.....	284	1	18	20	17	17	20
		Schüler/-innen...	6 120	12	318	328	293	270	405
		weiblich.....	2 978	6	144	157	130	132	184
02	Neubrandenburg	Klassen.....	348	2	22	23	19	14	19
		Schüler/-innen...	8 150	20	424	389	324	289	387
		weiblich.....	3 965	6	202	182	162	130	200
03	Rostock	Klassen.....	879	7	64	62	55	54	53
		Schüler/-innen...	20 221	71	1 195	1 054	969	973	1 140
		weiblich.....	9 856	30	578	533	454	462	551
04	Schwerin	Klassen.....	511	2	37	38	29	30	31
		Schüler/-innen...	10 949	16	653	620	516	549	650
		weiblich.....	5 300	5	317	290	252	267	324
05	Stralsund	Klassen.....	253	1	18	18	16	15	14
		Schüler/-innen...	5 821	12	385	302	276	262	326
		weiblich.....	2 896	5	199	146	120	140	153
06	Wismar	Klassen.....	183	2	10	11	10	10	15
		Schüler/-innen...	4 097	21	219	244	198	224	278
		weiblich.....	2 085	10	114	138	103	125	139
<b>Landkreise</b>									
07	Bad Doberan	Klassen.....	564	4	43	48	33	37	35
		Schüler/-innen...	11 955	41	803	780	668	707	677
		weiblich.....	5 922	17	386	396	345	362	319
08	Demmin	Klassen.....	475	1	32	30	28	28	32
		Schüler/-innen...	9 536	8	604	530	466	490	603
		weiblich.....	4 710	3	286	257	232	239	282
09	Güstrow	Klassen.....	616	5	43	43	39	41	39
		Schüler/-innen...	12 038	57	777	669	639	681	714
		weiblich.....	5 846	22	358	321	282	336	352
10	Ludwigslust	Klassen.....	711	4	55	53	42	47	48
		Schüler/-innen...	14 865	48	1 027	905	749	838	921
		weiblich.....	7 301	15	503	444	355	402	430
11	Mecklenburg-Strelitz	Klassen.....	409	3	30	32	25	25	29
		Schüler/-innen...	8 833	37	553	534	450	460	564
		weiblich.....	4 370	11	258	271	227	202	263
12	Müritz	Klassen.....	356	3	26	26	20	21	25
		Schüler/-innen...	7 271	33	443	379	357	402	437
		weiblich.....	3 595	14	205	181	170	209	194
13	Nordvorpommern	Klassen.....	599	4	45	45	33	37	39
		Schüler/-innen...	11 909	49	808	715	544	612	772
		weiblich.....	5 807	23	399	342	250	277	349
14	Nordwestmecklenburg	Klassen.....	689	1	55	51	45	48	49
		Schüler/-innen...	13 316	9	1 014	920	792	841	863
		weiblich.....	6 476	3	477	416	351	389	426
15	Ostvorpommern	Klassen.....	563	3	40	42	35	32	34
		Schüler/-innen...	10 860	34	696	672	546	538	671
		weiblich.....	5 245	13	334	330	244	254	320
16	Parchim	Klassen.....	571	4	40	41	33	34	36
		Schüler/-innen...	11 397	37	704	636	536	572	679
		weiblich.....	5 723	11	348	300	269	289	336
17	Rügen	Klassen.....	371	1	25	24	21	19	27
		Schüler/-innen...	7 317	14	453	375	352	328	464
		weiblich.....	3 646	4	232	173	158	160	218
18	Uecker-Randow	Klassen.....	397	1	28	26	22	22	27
		Schüler/-innen...	8 397	15	541	430	409	407	500
		weiblich.....	4 189	8	259	220	186	184	219
19	<b>Mecklenburg-Vorpommern</b>	<b>Klassen.....</b>	<b>8 779</b>	<b>49</b>	<b>631</b>	<b>633</b>	<b>522</b>	<b>531</b>	<b>572</b>
		<b>Schüler/-innen</b>	<b>183 052</b>	<b>534</b>	<b>11 617</b>	<b>10 482</b>	<b>9 084</b>	<b>9 443</b>	<b>11 051</b>
		<b>weiblich .....</b>	<b>89 910</b>	<b>206</b>	<b>5 599</b>	<b>5 097</b>	<b>4 290</b>	<b>4 559</b>	<b>5 259</b>

\*) Klassen - ohne 12. und 13. Jahrgangsstufe

1) DN = Diagnoseförderklasse 0

2) JG = Jahrgangsstufen übergreifend

3) Schüler/-innen in Vorklassen/Frühförderung und Schulen zur individuellen Lebensbewältigung sowie Schulteilern für Kranke

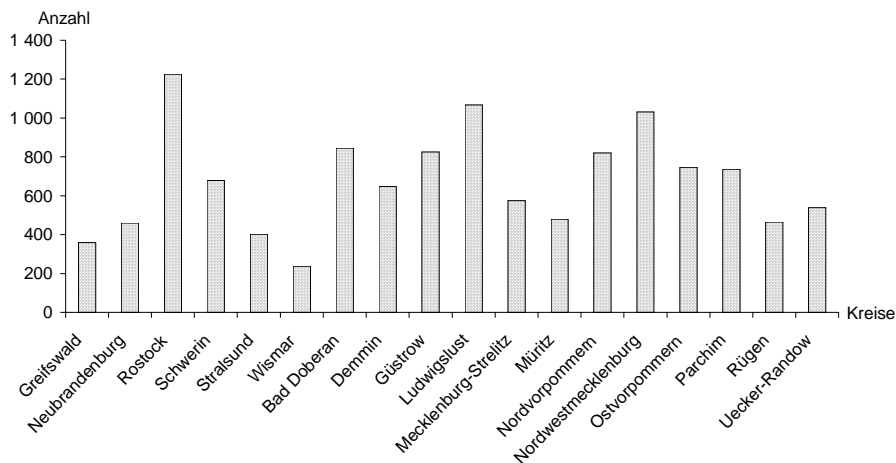
# 1.10.2003 nach Jahrgangsstufen und Geschlecht <sup>\*)</sup>

gangsstufe									Ohne Angabe <sup>3)</sup>	Lfd. Nr.
6.	7.	8.	9.	10.	11.	12.	13.	JG <sup>2)</sup>		
21	27	36	42	32	12	x	x	12	9	01
436	595	768	856	683	296	293	272	188	107	
209	307	349	411	333	161	155	164	86	50	
22	36	48	47	43	18	x	x	15	20	02
503	828	1 088	1 107	1 001	481	467	449	242	151	
251	390	489	539	486	256	262	247	103	60	
62	93	112	125	107	37	x	x	13	35	03
1 343	2 120	2 599	2 807	2 436	944	1041	837	265	427	
595	981	1 251	1 356	1 219	519	570	481	132	144	
37	54	65	70	63	23	x	x	10	22	04
767	1 084	1 378	1 468	1 360	565	453	431	179	260	
337	472	650	722	652	321	252	253	94	92	
20	29	31	35	31	10	x	x	5	10	05
414	651	714	815	687	234	269	249	98	127	
189	316	331	386	363	128	161	157	52	50	
14	19	24	26	22	9	x	x	6	5	06
280	448	504	544	469	211	196	126	92	43	
125	213	258	257	236	125	118	64	43	17	
39	64	78	85	62	16	x	x	7	13	07
777	1 311	1 646	1 747	1 387	374	391	386	110	150	
377	626	794	823	713	210	218	222	43	71	
38	52	67	69	57	12	x	x	16	13	08
698	1 042	1 308	1 412	1 212	282	260	236	278	107	
323	501	647	673	602	159	170	143	145	48	
45	68	84	84	65	15	x	x	13	32	09
912	1 334	1 701	1 712	1 391	353	335	293	195	275	
444	658	777	829	698	203	203	180	91	92	
59	79	98	95	80	18	x	x	11	22	10
1 162	1 672	2 127	2 016	1 768	443	456	410	130	193	
551	795	988	966	946	260	262	263	56	65	
29	44	58	58	48	13	x	x	3	12	11
581	947	1 248	1 278	1 097	335	303	291	48	107	
293	455	586	606	565	199	174	203	21	36	
25	38	46	53	42	8	x	x	11	12	12
508	774	946	1 089	906	201	249	245	165	137	
257	378	459	512	468	114	152	146	77	59	
46	66	83	83	70	15	x	x	14	19	13
868	1 334	1 721	1 723	1 491	350	293	277	212	140	
402	615	838	828	790	203	175	175	100	41	
56	74	90	94	77	15	x	x	11	23	14
997	1 488	1 806	1 809	1 496	329	335	322	123	172	
491	679	869	890	767	183	207	215	48	65	
43	61	73	79	65	14	x	x	22	20	15
822	1 169	1 441	1 539	1 336	331	309	302	287	167	
376	542	676	731	686	193	186	180	116	64	
39	64	74	79	66	17	x	x	14	30	16
830	1 301	1 532	1 642	1 424	388	336	346	190	244	
391	581	761	821	792	227	203	209	94	91	
27	41	46	56	44	11	x	x	12	17	17
502	806	964	1 140	885	249	252	220	197	116	
238	373	482	558	472	141	154	145	96	42	
34	45	54	61	48	13	x	x	2	14	18
646	943	1 166	1266	1 055	296	293	264	38	128	
307	473	578	621	549	191	168	162	20	44	
<b>656</b>	<b>954</b>	<b>1 167</b>	<b>1 241</b>	<b>1 022</b>	<b>276</b>	<b>x</b>	<b>x</b>	<b>197</b>	<b>328</b>	<b>19</b>
<b>13 046</b>	<b>19 847</b>	<b>24 657</b>	<b>25 970</b>	<b>22 084</b>	<b>6 662</b>	<b>6 531</b>	<b>5 956</b>	<b>3 037</b>	<b>3 051</b>	
<b>6 156</b>	<b>9 355</b>	<b>11 783</b>	<b>12 529</b>	<b>11 337</b>	<b>3 793</b>	<b>3 790</b>	<b>3 609</b>	<b>1 417</b>	<b>1 131</b>	

## 27. Zum Schuljahr 2003/04 angemeldete Kinder, Einschulungen und Zurückstellungen

Kreisfreie Stadt Landkreis Land	Angemeldete Kinder		Einschulungen		Davon						Zurück- stellungen	
					vorzeitig		fristgemäß		verspätet			
	insg.	weibl.	zus.	weibl.	zus.	weibl.	zus.	weibl.	zus.	weibl.	zus.	weibl.
<b>Kreisfreie Städte</b>												
Greifswald .....	379	182	360	171	18	9	305	147	37	15	19	11
Neubrandenburg.....	482	225	459	217	15	11	402	187	42	19	23	8
Rostock .....	1 253	603	1 225	594	44	34	1 028	508	153	52	28	9
Schwerin .....	742	352	679	330	18	15	561	285	100	30	63	22
Stralsund .....	415	208	402	202	10	8	341	164	51	30	13	6
Wismar.....	250	130	238	125	10	7	208	112	20	6	12	5
<b>Landkreise</b>												
Bad Doberan .....	914	437	846	412	23	14	732	357	91	41	68	25
Demmin.....	703	329	647	308	12	8	572	271	63	29	56	21
Güstrow.....	907	410	826	379	19	11	701	331	106	37	81	31
Ludwigslust .....	1 143	550	1 068	519	18	12	959	468	91	39	75	31
Mecklenburg-Strelitz.....	595	277	574	270	9	4	526	253	39	13	21	7
Müritz .....	501	230	479	226	12	7	427	204	40	15	22	4
Nordvorpommern .....	883	427	820	405	30	13	729	365	61	27	63	22
Nordwestmecklenburg.....	1 118	518	1 030	486	24	17	907	430	99	39	88	32
Ostvorpommern .....	794	378	746	354	19	12	644	310	83	32	48	24
Parchim.....	848	412	736	367	16	9	624	323	96	35	112	45
Rügen .....	485	244	464	237	18	8	413	211	33	18	21	7
Uecker-Randow.....	563	269	538	261	14	10	476	234	48	17	25	8
<b>Mecklenburg-Vorpommern .....</b>	<b>12 975</b>	<b>6 181</b>	<b>12 137</b>	<b>5 863</b>	<b>329</b>	<b>209</b>	<b>10 555</b>	<b>5 160</b>	<b>1 253</b>	<b>494</b>	<b>838</b>	<b>318</b>

### Einschulungen zum Schuljahr 2003/04 nach Kreisen



## 28. Absolventen/Abgänger zum Ende des Schuljahres 2002/03 nach Abschlussarten und Geschlecht \*)

Kreisfreie Stadt Landkreis Land	i <sup>1)</sup> w <sup>1)</sup> z <sup>1)</sup>	Absolventen/ Abgänger	Davon							
			allgemeine Hochschul- reife	Fachhoch- schulreife	Realschul- abschluss	darunter		Haupt- schul- abschluss	darunter	
						qualifizierter Realschul- abschluss	Haupt- schul- abschluss		qualifizierter Hauptschul- abschluss	Förder- schul- abschluss <sup>2)</sup>
<b>Kreisfreie Städte</b>										
Greifswald	z..... w.....	839 427	218 136	15 11	397 200	105 66	107 46	38 17	54 22	48 12
Neubranden- burg	z..... w.....	1 213 623	407 244	35 23	520 261	149 80	140 54	39 15	46 18	65 23
Rostock	z..... w.....	2 690 1 312	820 439	25 14	1 142 595	312 192	395 162	148 61	167 60	141 42
Schwerin	z..... w.....	1 466 696	423 234	19 10	675 307	222 113	188 88	49 25	71 26	90 31
Stralsund	z..... w.....	875 454	245 146	12 8	401 211	119 74	133 56	49 15	37 11	47 22
Wismar	z..... w.....	550 261	141 77	2 -	204 102	45 25	111 60	26 15	34 9	58 13
<b>Landkreise</b>										
Bad Doberan	z..... w.....	1 613 803	337 188	17 8	840 448	267 177	273 108	58 28	65 26	81 25
Demmin	z..... w.....	1 408 676	217 134	9 6	737 378	214 129	304 115	91 45	67 25	74 18
Güstrow	z..... w.....	1 755 897	302 187	11 10	929 506	304 211	315 126	94 42	107 39	91 29
Ludwigslust	z..... w.....	2 019 1 023	426 257	16 10	999 524	349 222	385 164	107 52	97 40	96 28
Mecklenburg- Strelitz	z..... w.....	1 176 566	255 162	12 8	554 259	170 86	268 108	96 50	43 18	44 11
Müritz	z..... w.....	1 040 527	201 124	6 5	574 301	185 109	158 65	44 20	50 25	51 7
Nordvor- pommern	z..... w.....	1 694 810	266 162	10 5	865 453	302 179	349 134	134 49	107 41	97 15
Nordwest- mecklenburg	z..... w.....	1 682 809	279 163	16 12	839 439	269 164	367 147	73 38	84 24	97 24
Ostvor- pommern	z..... w.....	1 576 795	232 140	20 12	826 452	265 176	346 142	134 64	92 35	60 14
Parchim	z..... w.....	1 644 822	292 171	11 7	832 457	285 181	338 147	73 38	96 26	75 14
Rügen	z..... w.....	1 162 559	213 112	6 1	636 336	222 130	204 74	29 8	62 24	41 12
Uecker-Randow	z..... w.....	1 268 660	268 193	17 7	531 280	125 84	318 143	89 44	59 18	75 19
<b>Mecklenburg- Vorpommern</b>	<b>i..... w.....</b>	<b>25 670 12 720</b>	<b>5 542 3 269</b>	<b>259 157</b>	<b>12 501 6 509</b>	<b>3 909 2 398</b>	<b>4 699 1 939</b>	<b>1 371 626</b>	<b>1 338 487</b>	<b>1 331 359</b>

\*) einschließlich Schüler/-innen, die zum Erwerb zusätzlicher Abschlussqualifikationen an eine andere allgemein bildende Schulart wechseln

1) Geschlecht: i = insgesamt, w = weiblich, z = zusammen

2) Schüler/-innen aus Allgemeinen Förderschulen und aus Schulen zur individuellen Lebensbewältigung

## 29. Teilnehmer/-innen an Nichtschülerprüfungen im Schuljahr 2002/03 nach Abschlussarten

Kreisfreie Stadt Landkreis Land	Nichtschüler/-innen		Abschlussart			
			Hauptschulabschluss		Realschulabschluss	
	insgesamt	weiblich	zusammen	weiblich	zusammen	weiblich
<b>Kreisfreie Städte</b>						
Greifswald .....	4	3	4	3	-	-
Neubrandenburg.....	3	-	-	-	3	-
Rostock .....	106	43	51	22	55	21
Schwerin .....	12	6	4	4	8	2
Stralsund .....	1	-	-	-	1	-
Wismar .....	3	-	1	-	2	-
<b>Landkreise</b>						
Bad Doberan .....	-	-	-	-	-	-
Demmin.....	-	-	-	-	-	-
Güstrow.....	28	6	25	6	3	-
Ludwigslust .....	-	-	-	-	-	-
Mecklenburg-Strelitz.....	29	2	29	2	-	-
Müritz .....	39	19	39	19	-	-
Nordvorpommern .....	-	-	-	-	-	-
Nordwestmecklenburg.....	-	-	-	-	-	-
Ostvorpommern .....	-	-	-	-	-	-
Parchim.....	-	-	-	-	-	-
Rügen .....	17	6	17	6	-	-
Uecker-Randow.....	18	7	18	7	-	-
<b>Mecklenburg-Vorpommern .....</b>	<b>260</b>	<b>92</b>	<b>188</b>	<b>69</b>	<b>72</b>	<b>23</b>