



Erwerbstätigkeit (Mikrozensus) in Mecklenburg-Vorpommern

März 2004

Bestell-Nr.: A623 2004 00

Herausgabe: 9. Mai 2005
Printausgabe: EUR 4,00

Herausgeber: Statistisches Landesamt Mecklenburg-Vorpommern, Lübecker Straße 287, 19059 Schwerin,
Telefon: 0385 4801-0, Telefax: 0385 4801-123, Internet: <http://www.statistik-mv.de>, E-Mail: poststelle@statistik-mv.de

Zuständige Dezernentin: Frauke Groß, Telefon: 0385 4801-452

© Statistisches Landesamt Mecklenburg-Vorpommern, Schwerin, 2005

Für nicht gewerbliche Zwecke sind Vervielfältigung und unentgeltliche Verbreitung, auch auszugsweise, mit Quellenangabe gestattet. Die Verbreitung, auch auszugsweise, über elektronische Systeme/Datenträger bedarf der vorherigen Zustimmung. Alle übrigen Rechte bleiben vorbehalten.

Zeichenerklärungen und Abkürzungen

-	nichts vorhanden
0	weniger als die Hälfte von 1 in der letzten besetzten Stelle, jedoch mehr als nichts
.	Zahlenwert unbekannt oder geheim zu halten
...	Zahl lag bei Redaktionsschluss noch nicht vor
x	Aussage nicht sinnvoll oder Fragestellung nicht zutreffend
/	keine Angabe, da Zahlenwert nicht ausreichend genau oder nicht repräsentativ
()	Zahl hat eingeschränkte Aussagefähigkeit
p	vorläufige Zahl
s	geschätzte Zahl
r	berichtigte Zahl

Inhaltsverzeichnis

1	Vorbemerkungen	3
2	Erwerbstätigkeit in Mecklenburg-Vorpommern (Mikrozensus) März 2004.....	6
3	Strukturdaten im März 2004 zur Bevölkerung und Erwerbstätigkeit.....	10
4	Bevölkerung	13
4.1	Bevölkerung im März 2004 nach Altersgruppen und Familienstand.....	13
4.2	Bevölkerung im März 2004 nach Altersgruppen und Beteiligung am Erwerbsleben	14
4.3	Bevölkerung, Erwerbspersonen sowie Erwerbsquoten im März 2004 nach Altersgruppen.....	15
4.4	Bevölkerung im März 2004 nach Beteiligung am Erwerbsleben und überwiegendem Lebensunterhalt	16
4.5	Bevölkerung im März 2004 nach Altersgruppen und überwiegendem Lebensunterhalt	17
4.6	Bevölkerung im März 2004 nach monatlichem Nettoeinkommen und Beteiligung am Erwerbsleben.....	18
5	Erwerbstätige	19
5.1	Erwerbstätige im März 2004 nach Altersgruppen und Familienstand	19
5.2	Erwerbstätige im März 2004 nach Wirtschaftsbereichen und Stellung im Beruf	20
5.3	Erwerbstätige im März 2004 nach Wirtschaftsunterbereichen und Stellung im Beruf	21
5.4	Erwerbstätige im März 2004 nach monatlichem Nettoeinkommen und Stellung im Beruf.....	22
5.5	Erwerbstätige im März 2004 nach Wirtschaftsbereichen, Stellung im Beruf und normalerweise je Woche geleisteten Arbeitsstunden.....	23
5.6	Erwerbstätige im März 2004 nach Wirtschaftsbereichen, Stellung im Beruf und in der Berichtswoche vom 22. bis 28. März 2004 tatsächlich geleisteten Arbeitsstunden	24
5.7	Erwerbstätige im März 2004 nach Wirtschaftsbereichen, tatsächlich in der Berichtswoche vom 22. bis 28. März 2004 geleisteten Arbeitsstunden und Gründen für Mehr- bzw. Minderarbeit in der Berichtswoche	25
5.8	Abhängig Erwerbstätige im März 2004 nach Altersgruppen, Familienstand, Art des Arbeitsvertrages und Art der ausgeübten Tätigkeit.....	26
5.9	Erwerbstätige im März 2004 nach Wirtschaftsbereichen, Stellung im Beruf und Planungsregionen	28
5.10	Erwerbstätige im März 2004 nach Wirtschaftsbereichen, Stellung im Beruf und Gemeindegrößenklassen.....	29
6	Erwerbslose	30
6.1	Erwerbslose im März 2004 nach Wirtschaftsbereichen und Stellung im Beruf der letzten Tätigkeit	30
6.2	Sofort verfügbare Erwerbslose im März 2004 nach Wirtschaftsbereichen und Stellung im Beruf der letzten Tätigkeit	31
6.3	Erwerbslose im März 2004 nach Altersgruppen und Dauer der Arbeitsuche	31
7	Lange Reihe.....	32
7.1	Bevölkerung nach Beteiligung am Erwerbsleben	32
7.2	Erwerbstätige nach Stellung im Beruf	33
7.3	Erwerbsquoten der 15- bis unter 65-Jährigen	34
7.4	Erwerbspersonen auf 100 Männer bzw. Frauen nach Altersgruppen (Erwerbsquoten)	34
7.5	Erwerbslose nach Dauer der Arbeitsuche	35

1 Vorbemerkungen

Rechtsgrundlagen

Die rechtlichen Grundlagen für die Durchführung des Mikrozensus sind:

- das Gesetz zur Durchführung einer Repräsentativstatistik über die Bevölkerung und den Arbeitsmarkt sowie die Wohnsituation der Haushalte (Mikrozensusgesetz) vom 17. Januar 1996 (BGBl. I S. 34), zuletzt geändert durch Artikel 3 Abs. 19 des Gesetzes vom 21. Dezember 2000 (BGBl. I S. 1 857)
- die Verordnung (EG) Nr. 577/98 des Rates vom 09. März 1998 zur Durchführung einer Stichprobenerhebung über Arbeitskräfte in der Gemeinschaft (ABl. der EG Nr. L 77 S. 3), zuletzt geändert durch Artikel 1 der Verordnung (EG) Nr. 2104/2002 der Kommission vom 28. November 2002 (ABl. EG Nr. L 324 S. 14) und die Verordnung zur Aussetzung einzelner Merkmale des Mikrozensus vom 03. April 2000 (BGBl. I S. 442)
- das Gesetz über die Statistik für Bundeszwecke (Bundesstatistikgesetz - BStatG) vom 22. Januar 1987 (BGBl. I S. 462, 565), zuletzt geändert durch Artikel 16 des Gesetzes vom 21. August 2002 (BGBl. I S. 3 322).

Der Mikrozensus wird einmal jährlich durchgeführt. Der vorliegende Bericht gibt die Ergebnisse der Berichtswoche vom 22. bis 28. März 2004 wieder.

Methodische Erläuterungen - Bevölkerungskonzepte -

Bei der Auswertung der Ergebnisse der Mikrozensusbefragungen wird, je nach Fragestellung, von verschiedenen Bevölkerungskonzepten ausgegangen.

Für Aussagen zur Erwerbsbeteiligung der Bevölkerung wird das so genannte erwerbsstatistische Konzept verwendet, dem die Bevölkerung am Ort der Hauptwohnung zugrunde liegt. Demgegenüber nutzt die Statistik zu Haushalten und Familien Konzepte, die auf der Bevölkerung in den privaten Haushalten bzw. der Bevölkerung am Familienwohnsitz beruhen. Das nachfolgende vereinfachte Schema macht den Unterschied dieser drei Bevölkerungskonzepte anschaulich. Der vorliegende Bericht basiert ausschließlich auf dem erwerbsstatistischen Konzept.

Wohnberechtigte Bevölkerung			
Bevölkerung am Ort der Nebenwohnung	Bevölkerung am Ort der Hauptwohnung (erwerbsstatistisches Bevölkerungskonzept)		
Bevölkerung in Privathaushalten (haushaltsbezogenes Bevölkerungskonzept)			Bevölkerung in Gemeinschafts-/ Anstalts- unterkünften
Bevölkerung am Ort der Nebenwohnung	Bevölkerung am Familienwohnsitz (familienbezogenes Bevölkerungskonzept)	Ledige mit eigenem Haushalt, ohne Kinder	

Beim erwerbsstatistischen Konzept wird nur die Bevölkerung am Ort der Hauptwohnung einschließlich der Bewohner von Gemeinschafts-/Anstaltsunterkünften berücksichtigt.

Definitionen ausgewählter Begriffe und Merkmale

Bevölkerung (Bevölkerung am Ort der alleinigen bzw. Hauptwohnung)

Im Mikrozensus wird die „Bevölkerung am Ort der alleinigen bzw. Hauptwohnung“ (Kurzbezeichnung: „Bevölkerung“) zugrunde gelegt. Zur „Bevölkerung“ gehören alle Personen mit nur einer Wohnung. Weiterhin zählen Personen mit mehreren Wohnungen am Ort ihrer Hauptwohnung zur „Bevölkerung“. Hauptwohnung ist die vorwiegend benutzte Wohnung. Für Verheiratete, die nicht dauernd getrennt leben, gilt die vorwiegend benutzte Wohnung der Familie als Hauptwohnung. In Zweifelsfällen ist die vorwiegend benutzte Wohnung dort, wo der Schwerpunkt der Lebensbeziehungen der Personen liegt (siehe auch § 12 Abs. 2 des Melderechtsrahmengesetzes vom 16. August 1980, BGBl. I S. 1 429). Personen mit weiteren Wohnungen im Ausland (z. B. Arbeiter auf Montage) sind der Bevölkerung ihrer im Bundesgebiet gelegenen Heimatgemeinde zugerechnet.

Soldaten im Grundwehrdienst oder auf Wehrübung sind der Wohngemeinde vor ihrer Einberufung, Patienten in Krankenhäusern sowie Personen in Untersuchungshaft ihrer Wohngemeinde zugeordnet. Berufssoldaten, Soldaten auf Zeit, Angehörige des Bundesgrenzschutzes und der Bereitschaftspolizei in Gemeinschaftsunterkünften, Strafgefangene, Dauerinsassen von Gemeinschafts- und Anstaltsunterkünften und das in Gemeinschafts- und Anstaltsunterkünften wohnende Personal gehören zur Bevölkerung der Gemeinden, die diese Unterkünfte beherbergen.

Nicht zur Bevölkerung zählen die Angehörigen der ausländischen Stationierungstreitkräfte sowie der ausländischen diplomatischen und konsularischen Vertretungen mit ihren Familienangehörigen.

Familienstand

Es wird zwischen Ledigen, Verheirateten, Verwitweten und Geschiedenen unterschieden.

Planungsregionen

Bei der Einteilung nach Planungsregionen wurde nach folgender Zuordnung unterschieden:

Westmecklenburg

Kreisfreie Städte: Schwerin, Wismar
Landkreise: Ludwigslust, Nordwestmecklenburg, Parchim

Mittleres Mecklenburg/Rostock

Kreisfreie Stadt: Rostock
Landkreise: Bad Doberan, Güstrow

Mecklenburgische Seenplatte

Kreisfreie Stadt: Neubrandenburg
Landkreise: Demmin, Mecklenburg-Strelitz, Müritz

Vorpommern

Kreisfreie Städte: Greifswald, Stralsund
Landkreise: Nordvorpommern, Ostvorpommern, Rügen, Uecker-Randow

Gemeindegrößenklassen

Die Gliederung der Ergebnisse nach Gemeindegrößenklassen richtet sich nach der Einwohnerzahl der Gemeinden am 31.12. im Jahr vor der Erhebung.

Erwerbstätigkeit**Beteiligung am Erwerbsleben**

In der Gliederung nach der Beteiligung am Erwerbsleben wird zwischen Erwerbspersonen und Nichterwerbspersonen unterschieden.

Nichterwerbspersonen

Nichterwerbspersonen sind Personen, die keinerlei auf Erwerb gerichtete Tätigkeit ausüben oder suchen.

Erwerbslose

Erwerbslose sind Personen ohne Arbeitsverhältnis, die sich um eine Arbeitsstelle bemühen, unabhängig davon, ob sie beim Arbeitsamt als Arbeitslose gemeldet sind. Insofern ist der Begriff der Erwerbslosen umfassender als der Begriff der Arbeitslosen. Andererseits zählen Arbeitslose, die vorübergehend geringfügige Tätigkeiten ausüben, nach dem Erwerbskonzept nicht zu den Erwerbslosen, sondern zu den Erwerbstätigen. In den Tabellen werden auch die sofort verfügbaren Erwerbslosen dargestellt, d. h. die Erwerbslosen, die eine Tätigkeit innerhalb von zwei Wochen aufnehmen könnten.

Erwerbspersonen

Erwerbspersonen sind Personen mit Wohnsitz im Bundesgebiet, die eine unmittelbar oder mittelbar auf Erwerb gerichtete Tätigkeit ausüben oder suchen, unabhängig von der Bedeutung des Ertrages dieser Tätigkeit für ihren Lebensunterhalt und ohne Rücksicht auf die von ihnen tatsächlich geleistete und vertragsmäßig zu leistende Arbeitszeit.

Erfragt wird neben der ersten Tätigkeit auch eine weitere Tätigkeit. Die hier dargestellten Ergebnisse der Erwerbstätigkeit beziehen sich immer auf die einzige oder erste Tätigkeit.

Die Gruppe der Erwerbspersonen setzt sich zusammen aus den Erwerbstätigen und den Erwerbslosen.

Erwerbstätige

Erwerbstätige sind Personen, die in einem Arbeitsverhältnis stehen (einschließlich Soldaten/innen und mithelfende Familienangehörige), selbstständig ein Gewerbe oder eine Landwirtschaft betreiben oder einen Freien Beruf ausüben.

Stellung im Beruf

Nach der Stellung im Beruf ergibt sich die Unterscheidung der Erwerbstätigen nach Selbstständigen, mithelfenden Familienangehörigen, Angestellten, Arbeitern/-innen, Beamten/-innen und Auszubildenden.

Selbstständige

Dazu zählen alle Personen, die einen Betrieb oder eine Arbeitsstätte als Eigentümer/-in, Miteigentümer/-in, Pächter/-in oder selbstständige(r) Handwerker/-in leiten sowie selbstständige Handelsvertreter/-innen, freiberuflich Tätige, Hausgewerbetreibende und Zwischenmeister/-innen.

Mithelfende Familienangehörige

Familienangehörige, die in einem landwirtschaftlichen oder nichtlandwirtschaftlichen Betrieb, der von einem Familienmitglied als Selbstständiger geführt wird, mithelfen, ohne hierfür Lohn oder Gehalt zu erhalten und ohne dass für sie Pflichtbeiträge zur gesetzlichen Rentenversicherung gezahlt werden, werden als mithelfende Familienangehörige bezeichnet.

Beamte/-innen

Beamte/-innen sind Personen in einem öffentlich-rechtlichen Dienstverhältnis des Bundes, der Länder, der Gemeinden und sonstiger Körperschaften des öffentlichen Rechts (einschließlich der Beamtenanwärter/-innen und der Beamten/-innen im Vorbereitungsdienst), Richter/-innen und Soldaten/-innen. In den für Beamte ausgewiesenen Ergebnissen sind die Wehrpflichtigen enthalten.

Angestellte

Angestellte sind alle nichtbeamteten Gehaltsempfänger/-innen. Für die Zuordnung ist grundsätzlich die Stellung im Betrieb und nicht die Art des Versicherungsverhältnisses bzw. der Mitgliedschaft in einer Rentenversicherung für Angestellte entscheidend. Leitende Angestellte gelten ebenfalls als Angestellte, sofern sie nicht Miteigentümer/-innen sind. Zu den Angestellten zählen außerdem die Zivildienstleistenden.

Arbeiter/-innen

Arbeiter/-innen sind alle Lohnempfänger, unabhängig von der Lohnzahlungs- und Lohnabrechnungsperiode und der Qualifikation, ferner Heimarbeiter/-innen und Hausgehilfen/-innen.

Auszubildende

Auszubildende in anerkannten Ausbildungsberufen sind Personen, die in praktischer Berufsausbildung stehen (einschließlich Praktikanten/-innen und Volontäre/-innen). Normalerweise münden kaufmännische und technische Ausbildungsberufe in einen Angestelltenberuf, gewerbliche Ausbildungsberufe in einen Arbeiterberuf ein. Die Auszubildenden sind, sofern nicht gesondert nachgewiesen, in den Zahlen der Angestellten bzw. Arbeiter enthalten.

Abhängig Erwerbstätige

Zu den abhängig Erwerbstätigen zählen Beamte/-innen, Angestellte, Arbeiter/-innen und Auszubildende.

Erwerbsquote

Die Erwerbsquote zeigt den Anteil der Erwerbspersonen an der jeweiligen Bevölkerungsgruppe in Prozent.

Wöchentliche Arbeitszeit

Die in einer Woche normalerweise geleistete Arbeitszeit gilt als die wöchentliche Arbeitszeit. Gelegentliche oder einmalige Abweichungen (z. B. Urlaub, Krankheit, Überstunden, Kurzarbeit) werden hier nicht berücksichtigt.

Tatsächliche Arbeitszeit

Zur tatsächlichen Arbeitszeit zählen die in der Berichtswoche tatsächlich geleisteten Arbeitstage und -stunden einschließlich Überstunden. Dagegen zählen Urlaubs- oder Krankheitstage oder andere Ausfalltage nicht zur tatsächlich geleisteten Arbeitszeit.

Nettoeinkommen

Ermittelt wird die Gesamthöhe des individuellen Nettoeinkommens durch eine Selbsteinstufung der Befragten in vorgegebene Einkommensgruppen. Die Einkommensangaben können auch andere Einkommensquellen als die ausgeübte berufliche Tätigkeit enthalten. Das monatliche Nettoeinkommen setzt sich also aus der Summe aller Einkommensarten zusammen. Zu den wichtigsten Einkommensarten werden gerechnet: Lohn oder Gehalt, Zuschüsse zum vermögenswirksamen Sparen, Unternehmereinkommen, Arbeitslosengeld/-hilfe, Rente, Pension, Stipendien, Bafög, Kindergeld, Alimentationszahlungen, eigenes Vermögen, Zinsen, Altenteil, Wohngeld, private Unterstützungen, Sozialhilfe.

Wirtschaftszweig

Für die Zuordnung der Erwerbstätigen nach Wirtschaftszweigen findet die Klassifikation der Wirtschaftszweige, Ausgabe 2003 (WZ 2003), Tiefengliederung für den Mikrozensus, Verwendung.

Bei der Gliederung nach Wirtschaftsbereichen/-unterbereichen wurde folgende Zuordnung gewählt:

Land- und Forstwirtschaft, Fischerei

Produzierendes Gewerbe

Bergbau und Verarbeitendes Gewerbe

Energie- und Wasserversorgung

Baugewerbe

Handel, Gastgewerbe und Verkehr

Handel und Gastgewerbe

Verkehr und Nachrichtenübermittlung

Sonstige Dienstleistungen

Kredit- und Versicherungsgewerbe

Grundstückswesen, Vermietung, wirtschaftliche Dienstleistungen

Öffentliche Verwaltung u. ä.

Öffentliche und private Dienstleistungen (ohne öffentliche Verwaltung)

2 Erwerbstätigkeit in Mecklenburg-Vorpommern (Mikrozensus) März 2004

Der Mikrozensus ist eine Haushaltsbefragung der amtlichen Statistik, bei der seit 1957 in der Bundesrepublik Deutschland (seit 1991 in allen 16 Bundesländern) jährlich 1 Prozent aller Haushalte nach einem mathematisch-statistischen Zufallsverfahren ausgewählt und befragt werden. In Mecklenburg-Vorpommern bilden ca. 8 000 Privathaushalte diese repräsentative Stichprobe, mit der schnell, kostensparend und ausreichend zuverlässig die wichtigsten Veränderungen der bevölkerungs- und erwerbsstatistischen Daten ermittelt und mit Hilfe der Hochrechnung an der Bevölkerung dargestellt werden können.

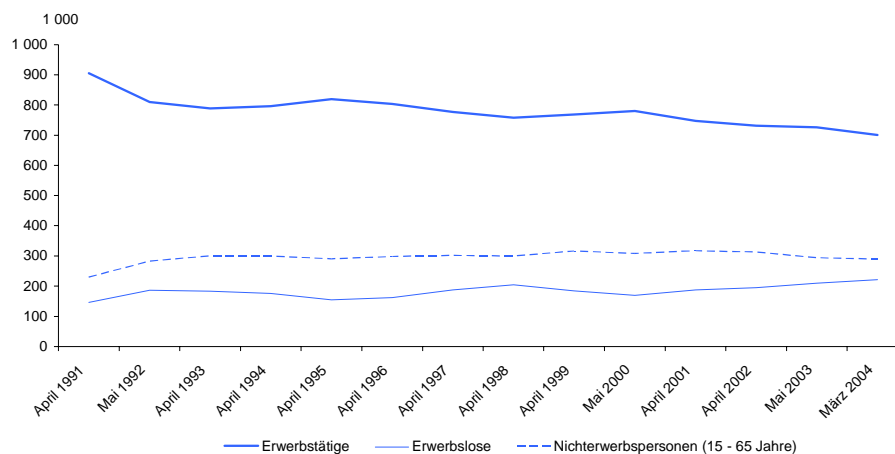
Der vorliegende Bericht beschreibt für Mecklenburg-Vorpommern wesentliche Ergebnisse des Mikrozensus 2004 des Bereiches „Bevölkerung und Erwerbstätigkeit“. Als regelmäßige Auswertung des Mikrozensus erscheint er jährlich und ist neben den Statistischen Berichten „Bevölkerung und Haushalte“ und „Familien“ Bestandteil eines komplexen Angebotes wesentlicher Ergebnisse dieser Repräsentativstatistik.

Strukturdaten

Im Lebenszusammenhang von Männern und Frauen in Mecklenburg-Vorpommern besitzt die *Erwerbsneigung* (Erwerbstätigkeit und -suche) einen unvermindert hohen Stellenwert. Im April 1991 waren 82,1 Prozent der 15- bis unter 65-Jährigen erwerbstätig oder erwerbssuchend (Männer: 86,1 Prozent, Frauen: 77,9 Prozent). Im März 2004 hatte sich die Erwerbsquote der Bevölkerung im so genannten erwerbsfähigen Alter auf insgesamt 75,9 Prozent (Männer: 79,1 Prozent, Frauen: 72,6 Prozent) und damit um 6,2 Prozentpunkte verringert.

Die Entwicklung der Hauptgruppen nach Erwerbsbezug - Erwerbstätige, Erwerbslose und Nichterwerbspersonen (15 - 64 Jahre) - verlief nach anfänglich starker Bewegung (1991 bis 1993) in den Folgejahren eher gleichförmig auf ab 1993 jeweils eingestellten Niveaus und ab Mai 2003 mit erneut struktureller Verschlechterung, die sich bis März 2004 fortsetzte.

Entwicklung der Erwerbstätigen, Erwerbslosen und Nichterwerbspersonen 1991 bis 2004



Die nachstehende Tabelle vergleicht die Strukturdaten zur Bevölkerung und Erwerbstätigkeit im April 1991 und im März 2004. Die in diesem Zeitraum insgesamt negative Entwicklung der Bevölkerung (- 184 300 Personen bzw. - 9,6 Prozent) war Ergebnis absolut und strukturell ungünstiger Entwicklungen der Erwerbs- und Nichterwerbspersonen. Im März 2004 waren 700 500 Personen erwerbstätig (April 1991: 905 900 Erwerbstätige) und 221 700 Personen erwerbslos (April 1991: 145 900 Erwerbslose). Die gegenüber April 1991 damit um insgesamt 129 600 verringerte Zahl der Erwerbspersonen resultierte damit aus einer fortgesetzt deutlichen Abnahme der Zahl der Erwerbstätigen (- 205 400) und einer weiteren Erhöhung der Zahl der Erwerbslosen (+ 75 800). Die Gruppe der Personen ohne Erwerbsbezug (Nichterwerbspersonen) war mit 807 000 Personen im März 2004 nur geringfügig kleiner als im April 1991 (861 700). Die Betrachtung der Nichterwerbspersonen nach Altersgruppen liefert jedoch deutliche Hinweise auf seit 1991 für Mecklenburg-Vorpommern typische demografische Entwicklungen: Die Gruppe der unter 15-jährigen Nichterwerbspersonen umfasste im März 2004 nur noch 199 800 Personen (April 1991: 430 800). Das entspricht einer Verkleinerung dieser Gruppe gegenüber April 1991 um 53,6 Prozent (- 231 000). Gleichzeitig erhöhte sich die Anzahl der Nichterwerbspersonen im Alter von 65 und mehr Jahren um 57,7 Prozent (+ 116 100). Die Gruppe der Nichterwerbspersonen im Alter von 15 bis unter 65 Jahren nahm um 26,2 Prozent (+ 60 200) zu.

Bevölkerung nach Erwerbsbeteiligung

1 000

Jahr	Insgesamt	Erwerbspersonen			Nichterwerbspersonen			
		zusammen	Erwerbs-tätige	Erwerbslose	zusammen	und zwar		
						unter 15 Jahre	15 bis unter 65 Jahre	65 und mehr Jahre
männlich								
April 1991	930,0	556,8	489,5	67,3	373,2	221,0	89,6	62,6
März 2004	856,1	494,4	378,5	115,9	361,7	102,3	129,3	130,1
Veränderung 2004/1991..	- 73,9	- 62,4	- 111,0	+ 48,6	- 11,5	- 118,7	+ 39,7	+ 67,5
weiblich								
April 1991	983,5	495,0	416,4	78,6	488,5	209,7	140,3	138,5
März 2004	873,1	427,8	322,0	105,9	445,3	97,5	160,8	187,0
Veränderung 2004/1991..	- 110,4	- 67,2	- 94,4	+ 27,3	- 43,2	- 112,2	+ 20,5	+ 48,5
Insgesamt								
April 1991	1 913,5	1 051,8	905,9	145,9	861,7	430,8	229,8	201,1
März 2004	1 729,2	992,2	700,5	221,7	807,0	199,8	290,0	317,2
Veränderung 2004/1991..	- 184,3	- 129,6	- 205,4	+ 75,8	- 54,7	- 231,0	+ 60,2	+ 116,1

Die Bevölkerung Mecklenburg-Vorpommerns bestritt den überwiegenden *Lebensunterhalt* im März 2004 durch Erwerbstätigkeit (37,8 Prozent), Rente/Pension (26,3 Prozent), Unterhalt durch Angehörige (20,0 Prozent), Arbeitslosengeld/-hilfe (11,1 Prozent), Sozialhilfe (1,9 Prozent), Pflegeversicherung (0,4 Prozent) oder sonstige Unterstützung¹⁾ (2,5 Prozent). Im März 2004 lebten mehr Menschen in Mecklenburg-Vorpommern überwiegend von Rente/Pension, Arbeitslosengeld/-hilfe oder Sozialhilfe (insgesamt 679 900) als von Erwerbstätigkeit (652 800). Ursächlich für diese Entwicklung sind vor allem die seit 1991 zu verzeichnenden Wanderungsverluste - insbesondere von Personen erwerbsfähigen Alters - über die Landesgrenze, die unverändert schlechte Arbeitsmarktsituation und die hohe Zahl von Verrentungen/Pensionierungen sowie Wanderungszuwächse über 60-Jähriger.

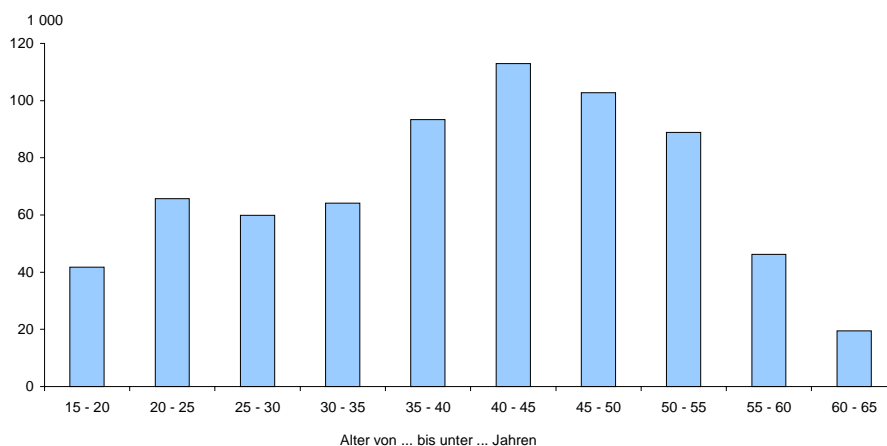
Erwerbstätige

In Mecklenburg-Vorpommern gab es im März 2004 insgesamt 700 500 Erwerbstätige. Davon waren 46,4 Prozent als Angestellte, 29,4 Prozent als Arbeiter/-innen, 10,3 Prozent als Selbstständige oder mithelfende Familienangehörige und 5,7 Prozent als Beamte/Beamtinnen tätig. 8,2 Prozent waren Auszubildende. Der größte Beschäftigungsbereich waren die sonstigen Dienstleistungen: Hier waren 325 700 Personen (46,5 Prozent) erwerbstätig.

Nach der *Altersstruktur* der Erwerbstätigen dominierten im März 2004 die 40- bis 44-Jährigen mit 16,2 Prozent (113 500), gefolgt von den 45- bis 49-Jährigen mit 14,7 Prozent (102 800) aller Erwerbstätigen und den 35- bis 39-Jährigen mit 13,3 Prozent (93 400). Die unter 30-Jährigen sind nicht vergleichbar stark vertreten. Die Gruppe der 25- bis 29-jährigen Erwerbstätigen ist z. B. kleiner (- 29 100) als die der 50- bis 54-jährigen Erwerbstätigen. Es fehlen insbesondere junge erwerbstätige Frauen. Mögliche Ursachen können Familienpausen, die stärkere Betroffenheit von Arbeitslosigkeit, aber auch eine höhere Bereitschaft zu erwerbsbedingtem Wechsel in andere Bundesländer sein.

1) einschließlich Altenteil, eigenes Vermögen, Vermietung, Zinsen, BAföG

Erwerbstätige im März 2004 nach Altersgruppen



Erwerbslose

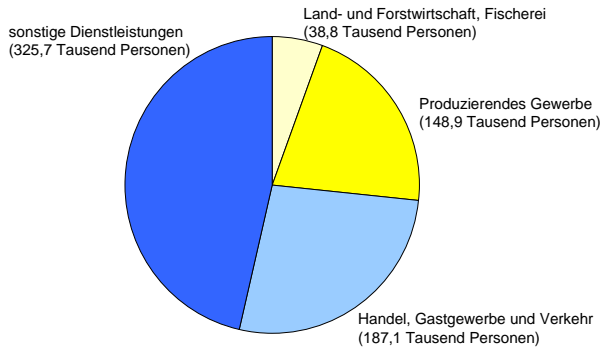
Im März 2004 waren nach Ergebnissen des Mikrozensus in Mecklenburg-Vorpommern 115 900 Männer und 105 900 Frauen und damit insgesamt 221 700 Personen erwerbslos. Ein mit 37,5 Prozent sehr hoher Anteil der Erwerbslosen (83 200 Personen, davon 45 400 Frauen und 37 800 Männer) suchte nach Angaben zur Berichtswoche bereits seit zwei und mehr Jahren nach einer Erwerbstätigkeit. Arbeitslosigkeit betrifft vormals Erwerbstätige aller Wirtschaftszweige und Berufsstellungen. Bei den Männern ist ein mit 45,2 Prozent hoher Anteil Erwerbsloser auffällig, die zuletzt als Arbeiter im Produzierenden Gewerbe tätig waren. Bei den erwerbslosen Frauen war ein Anteil von 38,1 Prozent vor Eintritt der Arbeitslosigkeit im Handel, Gastgewerbe und Verkehr angestellt tätig.

Die nachfolgenden Grafiken und Tabellen liefern Daten zu den vorab thematisierten Bereichen. Des Weiteren werden im Abschnitt „Lange Reihen“ wichtige Entwicklungen zum Auswertungskomplex Bevölkerung und Erwerbstätigkeit angeboten. Bei Rückfragen wenden Sie sich bitte an das Dezernat 310 des Statistischen Landesamtes Mecklenburg-Vorpommern. Hier beraten Sie gern:

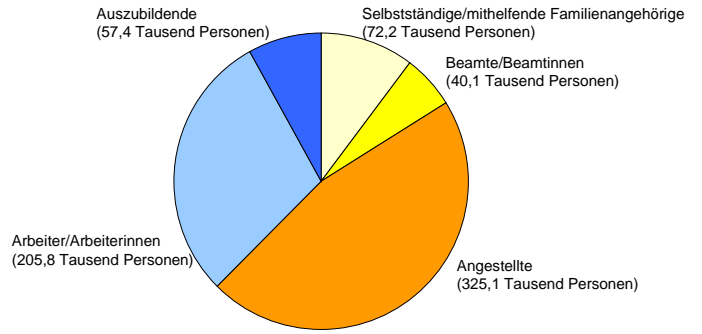
*Frau Frauke Groß, Telefon 0385 4801-452
Frau Kathrin Lübcke, Telefon 0385 4801-789.*

Erwerbstätige im März 2004 nach

Wirtschaftsbereichen

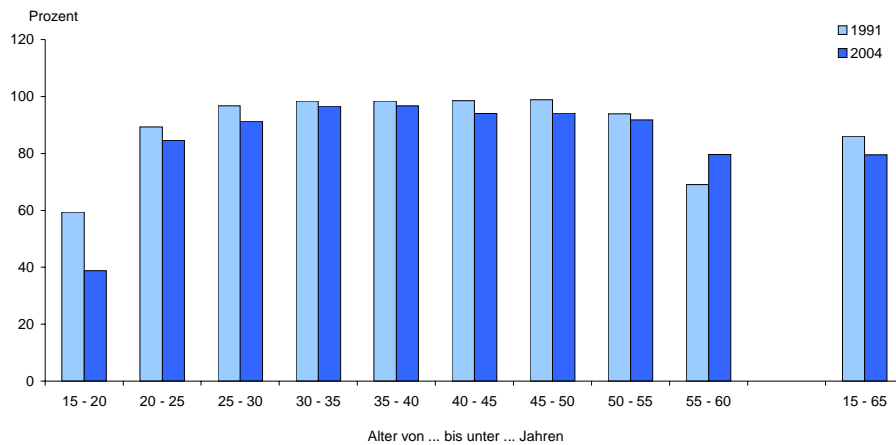


Stellung im Beruf

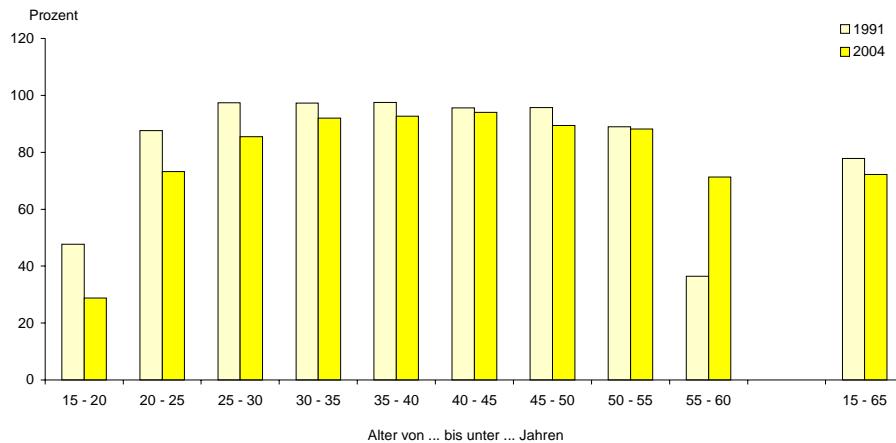


Erwerbsquoten ^{*)} von Männern und Frauen nach Altersgruppen 1991 und 2004

Männer



Frauen



*) Anteile der Erwerbspersonen an der Bevölkerung entsprechenden Alters (15 Jahre und älter) und Geschlechts

3 Strukturdaten im März 2004 zur Bevölkerung und Erwerbstätigkeit *)

Gegenstand der Nachweisung	Insgesamt	Männlich	Weiblich	Männlich	Weiblich
	1 000			%	
Bevölkerung					
Insgesamt	1 729,2	856,1	873,1	49,5	50,5
Alter von ... bis unter ... Jahren					
unter 15	199,8	102,3	97,5	51,2	48,8
15 - 20	131,8	68,6	63,2	52,1	47,9
20 - 25	117,5	63,6	54,0	54,1	45,9
25 - 30	92,8	49,8	43,0	53,6	46,4
30 - 35	88,9	47,0	41,9	52,9	47,1
35 - 40	127,5	63,5	64,0	49,8	50,2
40 - 45	158,7	81,2	77,5	51,1	48,9
45 - 50	147,9	77,4	70,5	52,3	47,7
50 - 55	135,3	67,1	68,2	49,6	50,4
55 - 60	83,3	42,6	40,7	51,2	48,8
60 - 65	121,9	58,7	63,1	48,2	51,8
65 und mehr	323,7	134,2	189,6	41,4	58,6
Familienstand					
ledig	697,9	381,1	316,9	54,6	45,4
verheiratet	790,2	401,0	389,2	50,8	49,2
verwitwet	125,3	23,1	102,2	18,4	81,6
geschieden	115,8	50,9	64,9	43,9	56,1
Beteiligung am Erwerbsleben					
Erwerbspersonen	922,2	494,4	427,8	53,6	46,4
Erwerbstätige	700,5	378,5	322,0	54,0	46,0
Erwerbslose	221,7	115,9	105,9	52,3	47,7
Nichterwerbspersonen	807,0	361,7	445,3	44,8	55,2
Erwerbstätige					
Zusammen	700,5	378,5	322,0	54,0	46,0
Alter von ... bis unter ... Jahren					
15 - 20	41,7	23,1	18,7	55,3	44,7
20 - 25	65,7	37,8	27,9	57,6	42,4
25 - 30	59,8	33,0	26,8	55,1	44,9
30 - 35	64,1	35,0	29,2	54,5	45,5
35 - 40	93,4	47,5	45,9	50,9	49,1
40 - 45	113,0	59,8	53,2	52,9	47,1
45 - 50	102,8	54,0	48,8	52,5	47,5
50 - 55	88,9	45,0	43,8	50,7	49,3
55 - 60	46,2	25,6	20,6	55,5	44,5
60 - 65	19,5	14,0	(5,4)	72,0	(28,0)
65 und mehr	(5,5)	/	/	/	/

*) Ergebnis Mikrozensus

Noch: 3 Strukturdaten im März 2004 zur Bevölkerung und Erwerbstätigkeit ^{*)}

Gegenstand der Nachweisung	Insgesamt	Männlich	Weiblich	Männlich	Weiblich
	1 000			%	
noch: Erwerbstätige					
Familienstand					
ledig	249,7	148,6	101,1	59,5	40,5
verheiratet	386,2	204,7	181,5	53,0	47,0
verwitwet	10,2	/	(7,7)	/	(75,4)
geschieden.....	54,4	22,7	31,7	41,7	58,3
Wirtschaftsunterbereich ¹⁾					
Land- und Forstwirtschaft, Fischerei	38,8	27,5	11,3	71,0	29,0
Bergbau und Verarbeitendes Gewerbe.....	62,6	47,3	15,3	75,6	24,4
Energie- und Wasserversorgung	(6,2)	(5,0)	/	(80,5)	/
Baugewerbe	80,1	71,3	(8,8)	89,0	(11,0)
Handel und Gastgewerbe	139,0	62,7	76,3	45,1	54,9
Verkehr und Nachrichtenübermittlung.....	48,0	35,2	12,9	73,2	26,8
Kredit- und Versicherungsgewerbe.....	13,7	(5,8)	(8,0)	(42,0)	(58,0)
Grundstückswesen, Vermietung, wirtschaftliche Dienstleistungen.....	61,9	28,5	33,4	46,1	53,9
Öffentliche Verwaltung u. ä.	80,6	43,5	37,1	53,9	46,1
Öffentliche und private Dienstleistungen (ohne öffentliche Verwaltung).....	169,5	51,7	117,8	30,5	69,5
Stellung im Beruf					
Selbstständige/mithelfende Familienangehörige.....	72,2	48,0	24,2	66,5	33,5
Beamte/Beamtinnen	40,1	29,7	10,4	74,1	25,9
Angestellte ²⁾	353,2	135,1	218,1	38,2	61,8
Arbeiter/-innen ³⁾	235,0	165,7	69,3	70,5	29,5
Monatliches Nettoeinkommen in EUR					
unter 150	(6,2)	/	/	/	/
150 bis unter 300.....	29,4	15,8	13,5	53,9	46,1
300 bis unter 500.....	48,2	19,5	28,7	40,5	59,5
500 bis unter 700.....	58,9	21,9	37,0	37,2	62,8
700 bis unter 900.....	89,5	38,2	51,3	42,7	57,3
900 bis unter 1 100.....	115,0	61,6	53,4	53,6	46,4
1 100 bis unter 1 300.....	112,5	67,6	44,9	60,1	39,9
1 300 bis unter 1 500.....	73,0	42,6	30,4	58,3	41,7
1 500 bis unter 1 700.....	50,3	29,3	21,0	58,3	41,7
1 700 bis unter 2 000.....	43,3	25,9	17,4	59,8	40,2
2 000 und mehr	66,7	47,1	19,5	70,6	29,2
Ohne Angabe ⁴⁾	(7,6)	(5,5)	/	(72,4)	/

*) Ergebnis Mikrozensus

1) Klassifikation der Wirtschaftszweige, Ausgabe 2003 (WZ 2003), Tiefengliederung für den Mikrozensus

2) einschließlich Auszubildende in anerkannten kaufmännischen und technischen Ausbildungsberufen

3) einschließlich Auszubildende in anerkannten gewerblichen Ausbildungsberufen

4) einschließlich Selbstständige in der Land- und Forstwirtschaft, Fischerei und Erwerbstätige ohne Einkommen

Noch: 3 Strukturdaten im März 2004 zur Bevölkerung und Erwerbstätigkeit ^{*)}

Gegenstand der Nachweisung	Insgesamt	Männlich	Weiblich	Männlich	Weiblich
	1 000			%	
noch: Erwerbstätige					
Normalerweise je Woche geleistete Arbeitsstunden					
1 bis 9.....	14,5	(5,0)	(9,5)	34,4	65,6
10 bis 20.....	41,2	13,1	28,1	31,8	68,2
21 bis 30.....	60,0	(5,8)	54,3	(9,6)	90,4
31 bis 35.....	22,3	(6,8)	15,5	(30,6)	69,4
36 bis 39.....	80,5	47,2	33,3	58,6	41,4
40 bis 44.....	409,0	246,5	162,5	60,3	39,7
45 und mehr.....	72,9	54,1	18,8	74,3	25,7
Erwerbslose					
Zusammen	221,7	115,9	105,9	52,3	47,7
Alter von ... bis unter ... Jahren					
15 - 25.....	29,0	17,3	11,7	59,7	40,3
25 - 35.....	37,5	20,8	16,7	55,5	44,5
35 - 45.....	61,1	29,8	31,3	48,8	51,2
45 - 55.....	64,7	33,0	31,7	51,0	49,0
55 - 65.....	28,2	14,5	13,7	51,3	48,7
65 und mehr.....	x	x	x	x	x
Familienstand					
ledig.....	86,5	54,4	32,0	63,0	37,0
verheiratet.....	104,2	46,5	57,7	44,6	55,4
verwitwet.....	/	/	/	/	/
geschieden.....	26,5	14,2	12,3	53,5	46,5
Nichterwerbspersonen					
Zusammen	807,0	361,7	445,3	44,8	55,2
Alter von ... bis unter ... Jahren					
unter 15.....	199,8	102,3	97,5	51,2	48,8
15 - 25.....	113,0	54,0	58,9	47,8	52,2
25 - 35.....	20,3	(8,1)	12,2	(39,7)	60,3
35 - 45.....	18,7	(7,5)	11,2	(40,1)	59,9
45 - 55.....	26,8	12,4	14,3	46,4	53,6
55 - 65.....	111,3	47,2	64,1	42,4	57,6
65 und mehr.....	317,2	130,1	187,0	41,0	59,0
Familienstand					
ledig.....	361,8	178,0	183,8	49,2	50,8
verheiratet.....	299,8	149,8	150,0	50,0	50,0
verwitwet.....	110,4	19,8	90,6	17,9	82,1
geschieden.....	35,0	14,1	20,9	40,3	59,7

*) Ergebnis Mikrozensus

4 Bevölkerung

4.1 Bevölkerung im März 2004 nach Altersgruppen und Familienstand *)

1 000

Alter von ... bis unter ... Jahren	Insgesamt	Familienstand			
		ledig	verheiratet	verwitwet	geschieden
männlich					
Unter 15	102,3	102,3	x	x	x
15 - 20	68,6	68,6	-	-	-
20 - 25	63,6	63,0	/	-	-
25 - 30	49,8	42,6	(7,0)	/	/
30 - 35	47,0	30,4	15,6	-	/
35 - 40	63,5	25,4	33,2	/	/
40 - 45	81,2	19,4	50,8	/	10,5
45 - 50	77,4	12,1	54,2	/	10,2
50 - 55	67,1	(6,9)	49,4	/	(9,4)
55 - 60	42,6	/	35,3	/	/
60 - 65	58,7	/	47,1	/	/
65 und mehr	134,2	/	105,9	17,1	(6,3)
Zusammen	856,1	381,1	401,0	23,1	50,9
weiblich					
Unter 15	97,5	97,5	x	x	x
15 - 20	63,2	62,8	/	-	-
20 - 25	54,0	51,6	/	-	-
25 - 30	43,0	31,6	10,7	-	/
30 - 35	41,9	19,2	19,9	/	/
35 - 40	64,0	16,0	40,1	/	(7,3)
40 - 45	77,5	10,5	53,0	/	12,3
45 - 50	70,5	(5,8)	51,3	/	11,0
50 - 55	68,2	/	50,1	(5,0)	(9,2)
55 - 60	40,7	/	31,9	/	/
60 - 65	63,1	/	46,4	(8,9)	(5,1)
65 und mehr	189,6	13,3	83,1	79,6	13,5
Zusammen	873,1	316,9	389,2	102,2	64,9
Insgesamt					
Unter 15	199,8	199,8	x	x	x
15 - 20	131,8	131,5	/	-	-
20 - 25	117,5	114,5	/	-	-
25 - 30	92,8	74,2	17,6	/	/
30 - 35	88,9	49,6	35,5	/	/
35 - 40	127,5	41,4	73,3	/	12,0
40 - 45	158,7	29,8	103,8	/	22,8
45 - 50	147,9	17,8	105,5	/	21,2
50 - 55	135,3	10,8	99,5	(6,3)	18,6
55 - 60	83,3	/	67,2	/	(7,2)
60 - 65	121,9	(5,8)	95,4	10,9	(9,8)
65 und mehr	323,7	18,2	189,0	96,8	19,8
Insgesamt	1 729,2	697,9	790,2	125,3	115,8

*) Ergebnis Mikrozensus

Noch: 4 Bevölkerung

4.2 Bevölkerung im März 2004 nach Altersgruppen und Beteiligung am Erwerbsleben *)

1 000

Alter von ... bis unter ... Jahren	Insgesamt	Erwerbspersonen				Nichterwerbs- personen
		zusammen	Erwerbstätige	Erwerbslose		
				zusammen	darunter sofort verfügbar	
männlich						
Unter 15	102,3	x	x	x	x	102,3
15 - 20	68,6	26,5	23,1	/	/	42,1
20 - 25	63,6	51,7	37,8	13,9	13,1	11,9
25 - 30	49,8	44,1	33,0	11,1	10,0	(5,6)
30 - 35	47,0	44,6	35,0	(9,7)	(9,3)	/
35 - 40	63,5	60,3	47,5	12,7	11,6	/
40 - 45	81,2	76,9	59,8	17,1	16,4	/
45 - 50	77,4	72,5	54,0	18,5	16,6	/
50 - 55	67,1	59,6	45,0	14,5	13,2	(7,5)
55 - 60	42,6	33,9	25,6	(8,3)	(7,3)	(8,8)
60 - 65	58,7	20,3	14,0	(6,2)	(5,6)	38,5
65 und mehr	134,2	/	/	/	/	130,1
Zusammen	856,1	494,4	378,5	115,9	105,8	361,7
weiblich						
Unter 15	97,5	x	x	x	x	97,5
15 - 20	63,2	21,2	18,7	/	/	42,0
20 - 25	54,0	37,0	27,9	(9,2)	(8,1)	17,0
25 - 30	43,0	34,8	26,8	(7,9)	(7,1)	(8,3)
30 - 35	41,9	37,9	29,2	(8,8)	(8,4)	/
35 - 40	64,0	59,1	45,9	13,2	12,1	/
40 - 45	77,5	71,3	53,2	18,1	17,2	(6,3)
45 - 50	70,5	64,6	48,8	15,8	15,0	(5,9)
50 - 55	68,2	59,7	43,8	15,9	14,9	(8,4)
55 - 60	40,7	31,4	20,6	10,8	(9,3)	(9,3)
60 - 65	63,1	(8,3)	(5,4)	/	/	54,8
65 und mehr	189,6	/	/	/	/	187,0
Zusammen	873,1	427,8	322,0	105,9	97,3	445,3
Insgesamt						
Unter 15	199,8	x	x	x	x	199,8
15 - 20	131,8	47,7	41,7	(6,0)	/	84,1
20 - 25	117,5	88,7	65,7	23,0	21,2	28,8
25 - 30	92,8	78,9	59,8	19,1	17,1	13,9
30 - 35	88,9	82,6	64,1	18,4	17,7	(6,4)
35 - 40	127,5	119,3	93,4	25,9	23,7	(8,2)
40 - 45	158,7	148,2	113,0	35,1	33,7	10,5
45 - 50	147,9	137,1	102,8	34,3	31,6	10,8
50 - 55	135,3	119,3	88,9	30,4	28,1	16,0
55 - 60	83,3	65,3	46,2	19,1	16,5	18,0
60 - 65	121,9	28,6	19,5	(9,1)	(8,2)	93,3
65 und mehr	323,7	(6,6)	(5,5)	/	/	317,2
Insgesamt	1 729,2	922,2	700,5	221,7	203,1	807,0

*) Ergebnis Mikrozensus

Noch: 4 Bevölkerung

4.3 Bevölkerung, Erwerbspersonen sowie Erwerbsquoten im März 2004 nach Altersgruppen *)

Alter von ... bis unter ... Jahren	Bevölkerung	Erwerbspersonen	Erwerbsquote ¹⁾
	1 000		%
männlich			
Unter 15	102,3	x	x
15 - 20	68,6	26,5	38,6
20 - 25	63,6	51,7	81,3
25 - 30	49,8	44,1	88,7
30 - 35	47,0	44,6	94,9
35 - 40	63,5	60,3	94,9
40 - 45	81,2	76,9	94,8
45 - 50	77,4	72,5	93,7
50 - 55	67,1	59,6	88,8
55 - 60	42,6	33,9	79,4
60 - 65	58,7	20,3	34,5
65 und mehr	134,2	/	/
15 - 65	619,6	490,4	79,1
15 und mehr	753,8	494,4	65,6
Zusammen	856,1	494,4	57,7
weiblich			
Unter 15	97,5	x	x
15 - 20	63,2	21,2	33,5
20 - 25	54,0	37,0	68,6
25 - 30	43,0	34,8	80,8
30 - 35	41,9	37,9	90,6
35 - 40	64,0	59,1	92,3
40 - 45	77,5	71,3	91,9
45 - 50	70,5	64,6	91,6
50 - 55	68,2	59,7	87,6
55 - 60	40,7	31,4	77,2
60 - 65	63,1	(8,3)	(13,2)
65 und mehr	189,6	/	/
15 - 65	586,1	425,3	72,6
15 und mehr	775,6	427,8	55,2
Zusammen	873,1	427,8	49,0
Insgesamt			
Unter 15	199,8	x	x
15 - 20	131,8	47,7	36,2
20 - 25	117,5	88,7	75,5
25 - 30	92,8	78,9	85,0
30 - 35	88,9	82,6	92,8
35 - 40	127,5	119,3	93,6
40 - 45	158,7	148,2	93,4
45 - 50	147,9	137,1	92,7
50 - 55	135,3	119,3	88,2
55 - 60	83,3	65,3	78,4
60 - 65	121,9	28,6	23,5
65 und mehr	323,7	(6,6)	/
15 - 65	1 205,6	915,7	75,9
15 und mehr	1 529,4	922,2	60,3
Insgesamt	1 729,2	922,2	53,3

*) Ergebnis Mikrozensus

1) Anteil der Erwerbspersonen an der Bevölkerung je Geschlecht und Altersgruppe

Noch: 4 Bevölkerung

4.4 Bevölkerung im März 2004 nach Beteiligung am Erwerbsleben und überwiegendem Lebensunterhalt ^{*)}

1 000

Beteiligung am Erwerbsleben	Insgesamt	Davon mit überwiegendem Lebensunterhalt durch						
		Erwerbstätigkeit	Arbeitslosen-geld/-hilfe	Rente, Pension	Unterhalt durch Angehörige	Sozialhilfe	Leistungen aus einer Pflegeversicherung	sonstige Unterstützung ¹⁾
männlich								
Erwerbspersonen.....	494,4	357,4	101,6	(6,7)	11,3	10,8	/	(6,5)
Erwerbstätige	378,5	357,4	(5,4)	(5,3)	/	/	/	/
Erwerbslose.....	115,9	x	96,2	/	(6,7)	(9,2)	-	/
Nichterwerbspersonen.....	361,7	x	/	185,3	156,5	(5,8)	/	10,9
Zusammen	856,1	357,4	102,7	191,9	167,8	16,6	/	17,3
weiblich								
Erwerbspersonen.....	427,8	295,4	87,4	8,0	19,3	(7,6)	-	10,2
Erwerbstätige	322,0	295,4	(8,0)	(5,1)	/	/	-	(7,8)
Erwerbslose.....	105,9	x	79,4	/	14,9	(6,3)	-	/
Nichterwerbspersonen.....	445,3	x	/	255,1	159,4	(9,3)	/	16,3
Zusammen	873,1	295,4	88,7	263,0	178,8	16,9	/	26,5
Insgesamt								
Erwerbspersonen.....	922,2	652,8	189,0	14,6	30,6	18,4	/	16,7
Erwerbstätige	700,5	652,8	13,4	10,3	(9,0)	/	/	11,9
Erwerbslose.....	221,7	x	175,6	/	21,6	15,5	-	/
Nichterwerbspersonen.....	807,0	x	/	440,4	315,9	15,1	(6,0)	27,2
Insgesamt	1 729,2	652,8	191,4	455,0	346,5	33,5	(6,1)	43,9

*) Ergebnis Mikrozensus

1) einschließlich Altenteil, eigenes Vermögen, Vermietung, Zinsen, BAföG

Noch: 4 Bevölkerung

4.5 Bevölkerung im März 2004 nach Altersgruppen und überwiegendem Lebensunterhalt *)

1 000

Alter von ... bis unter ... Jahren	Insgesamt	Davon mit überwiegendem Lebensunterhalt durch						
		Erwerbs- tätigkeit	Arbeits- losen- geld/-hilfe	Rente, Pension	Unterhalt durch Angehörige	Sozial- hilfe	Leistungen aus einer Pflegever- sicherung	sonstige Unter- stützung ¹⁾
männlich								
Unter 20	171,0	18,5	/	/	143,2	/	/	/
20 - 40	223,9	148,0	40,9	/	17,0	(7,3)	/	(8,5)
40 - 60	268,3	177,6	54,3	20,6	(5,9)	(5,7)	/	/
60 - 65	58,7	12,5	(5,8)	37,2	/	/	/	/
65 und mehr	134,2	/	/	130,3	/	/	/	/
Zusammen	856,1	357,4	102,7	191,9	167,8	16,6	/	17,3
weiblich								
Unter 20	160,7	13,9	/	/	136,5	/	-	(5,3)
20 - 40	202,9	118,9	34,2	/	22,6	(7,8)	/	16,1
40 - 60	256,9	158,6	50,7	22,2	16,8	/	/	/
60 - 65	63,1	/	/	53,7	/	/	/	/
65 und mehr	189,6	/	/	183,5	/	/	/	/
Zusammen	873,1	295,4	88,7	263,0	178,8	16,9	/	26,5
Insgesamt								
Unter 20	331,7	32,4	/	/	279,7	(6,1)	/	(8,5)
20 - 40	426,8	266,8	75,1	/	39,5	15,1	/	24,6
40 - 60	525,1	336,2	105,0	42,8	22,7	10,1	/	(7,2)
60 - 65	121,9	16,4	(8,9)	91,0	/	/	/	/
65 und mehr	323,7	/	/	313,8	/	/	/	/
Insgesamt	1 729,2	652,8	191,4	455,0	346,5	33,5	(6,1)	43,9

*) Ergebnis Mikrozensus

1) einschließlich Altenteil, eigenes Vermögen, Vermietung, Zinsen, BAföG

Noch: 4 Bevölkerung

4.6 Bevölkerung im März 2004 nach monatlichem Nettoeinkommen und Beteiligung am Erwerbsleben ^{*)}

1 000

Monatliches Nettoeinkommen von ... bis unter ... EUR	Insgesamt	Erwerbspersonen			Nichterwerbs- personen
		zusammen	Erwerbstätige	Erwerbslose	
männlich					
unter 300	66,6	36,1	19,3	16,8	30,6
300 bis unter 500	65,6	50,4	19,5	30,8	15,2
500 bis unter 700	90,5	61,1	21,9	39,2	29,4
700 bis unter 900	106,0	54,0	38,2	15,9	52,0
900 bis unter 1 100	115,7	67,1	61,6	(5,5)	48,6
1 100 bis unter 1 300	99,5	68,9	67,6	/	30,6
1 300 bis unter 1 500	60,5	43,7	42,6	/	16,8
1 500 bis unter 2 000	65,9	55,8	55,2	/	10,1
2 000 und mehr	50,5	47,4	47,1	/	/
Ohne Angabe ¹⁾	135,2	(9,9)	(5,5)	/	125,3
Zusammen	856,1	494,4	378,5	115,9	361,7
weiblich					
unter 300	79,1	38,1	16,3	21,8	41,0
300 bis unter 500	100,7	58,2	28,7	29,5	42,5
500 bis unter 700	136,8	57,5	37,0	20,5	79,3
700 bis unter 900	120,7	65,3	51,3	14,0	55,4
900 bis unter 1 100	106,6	59,5	53,4	(6,1)	47,1
1 100 bis unter 1 300	76,4	47,4	44,9	/	29,0
1 300 bis unter 1 500	43,1	31,6	30,4	/	11,4
1 500 bis unter 2 000	48,9	39,5	38,4	/	(9,5)
2 000 und mehr	23,8	19,7	19,6	/	/
Ohne Angabe ¹⁾	137,1	11,0	/	(9,0)	126,0
Zusammen	873,1	427,8	322,0	105,9	445,3
Insgesamt					
unter 300	145,7	74,2	35,6	38,6	71,5
300 bis unter 500	166,3	108,5	48,2	60,4	57,7
500 bis unter 700	227,3	118,6	58,9	59,6	108,7
700 bis unter 900	226,7	119,3	89,5	29,8	107,4
900 bis unter 1 100	222,3	126,7	115,0	11,6	95,6
1 100 bis unter 1 300	176,0	116,4	112,5	/	59,6
1 300 bis unter 1 500	103,5	75,3	73,0	/	28,2
1 500 bis unter 2 000	114,8	95,3	93,6	/	19,6
2 000 und mehr	74,3	67,1	66,7	/	(7,2)
Ohne Angabe ¹⁾	272,2	20,9	(7,5)	13,3	251,3
Insgesamt	1 729,2	922,2	700,5	221,7	807,0

*) Ergebnis Mikrozensus

1) einschließlich Fälle ohne Einkommen sowie Selbstständige in der Land- und Forstwirtschaft, Fischerei

5 Erwerbstätige

5.1 Erwerbstätige im März 2004 nach Altersgruppen und Familienstand ^{*)}

1 000

Alter von ... bis unter ... Jahren	Insgesamt	Familienstand		
		ledig	verheiratet	verwitwet/geschieden
männlich				
15 - 20	23,1	23,1	-	-
20 - 25	37,8	37,4	/	-
25 - 30	33,0	27,9	(5,1)	-
30 - 35	35,0	21,5	12,5	/
35 - 40	47,5	16,0	27,9	/
40 - 45	59,8	11,3	42,5	(6,0)
45 - 50	54,0	(6,0)	42,5	(5,5)
50 - 55	45,0	/	35,2	(6,0)
55 - 60	25,6	/	23,5	/
60 - 65	14,0	/	12,0	/
65 und mehr	/	/	/	/
Zusammen	378,5	148,6	204,7	25,2
weiblich				
15 - 20	18,7	18,5	/	-
20 - 25	27,9	26,5	/	-
25 - 30	26,8	20,6	(6,0)	/
30 - 35	29,2	13,2	14,6	/
35 - 40	45,9	11,1	29,9	/
40 - 45	53,2	(5,3)	38,0	(9,9)
45 - 50	48,8	/	36,8	(9,0)
50 - 55	43,8	/	32,8	(9,5)
55 - 60	20,6	/	17,3	/
60 - 65	(5,4)	/	/	/
65 und mehr	/	/	/	/
Zusammen	322,0	101,1	181,5	39,4
Insgesamt				
15 - 20	41,7	41,6	/	-
20 - 25	65,7	64,0	/	-
25 - 30	59,8	48,5	11,1	/
30 - 35	64,1	34,7	27,2	/
35 - 40	93,4	27,1	57,8	(8,6)
40 - 45	113,0	16,6	80,5	15,9
45 - 50	102,8	(9,0)	79,3	14,5
50 - 55	88,9	(5,4)	68,0	15,5
55 - 60	46,2	/	40,7	/
60 - 65	19,5	/	15,7	/
65 und mehr	(5,5)	/	/	/
Insgesamt	700,5	249,7	386,2	64,6

*) Ergebnis Mikrozensus

Noch: 5 Erwerbstätige

5.2 Erwerbstätige im März 2004 nach Wirtschaftsbereichen und Stellung im Beruf *)

1 000

Wirtschaftsbereich ¹⁾	Insgesamt	Selbstständige/ mithelfende Fa- milienangehörige	Beamte/ Beamtinnen	Angestellte	Arbeiter/ -innen	Auszu- bildende
männlich						
Land- und Forstwirtschaft, Fischerei	27,5	/	/	(5,0)	16,9	/
Produzierendes Gewerbe	123,6	15,7	/	26,4	69,3	12,2
Handel, Gastgewerbe und Verkehr	97,9	13,1	-	37,0	37,9	(9,8)
Sonstige Dienstleistungen	129,5	15,7	29,3	54,0	23,5	(7,0)
Zusammen	378,5	48,0	29,7	122,3	147,6	30,8
weiblich						
Land- und Forstwirtschaft, Fischerei	11,3	/	/	/	(5,9)	/
Produzierendes Gewerbe	25,3	/	/	14,2	(8,0)	/
Handel, Gastgewerbe und Verkehr	89,2	(8,8)	/	51,8	20,5	(8,1)
Sonstige Dienstleistungen	196,2	12,2	10,0	133,6	23,8	16,5
Zusammen	322,0	24,2	10,4	202,7	58,1	26,6
Insgesamt						
Land- und Forstwirtschaft, Fischerei	38,8	(5,2)	/	(8,1)	22,8	/
Produzierendes Gewerbe	148,9	17,1	/	40,5	77,2	13,7
Handel, Gastgewerbe und Verkehr	187,1	21,9	/	88,8	58,4	17,9
Sonstige Dienstleistungen	325,7	27,9	39,3	187,6	47,3	23,5
Insgesamt	700,5	72,2	40,1	325,1	205,8	57,4

*) Ergebnis Mikrozensus

1) Klassifikation der Wirtschaftszweige, Ausgabe 2003 (WZ 2003), Tiefengliederung für den Mikrozensus

Noch: 5 Erwerbstätige

5.3 Erwerbstätige im März 2004 nach Wirtschaftsunterbereichen und Stellung im Beruf ^{*)}

1 000

Wirtschaftsunterbereich ¹⁾	Insgesamt	Darunter		
		Selbst./mith. Familienangehörige	Angestellte ²⁾	Arbeiter/-innen ³⁾
männlich				
Land- und Forstwirtschaft, Fischerei.....	27,5	/	(5,5)	18,1
Bergbau und Verarbeitendes Gewerbe.....	47,3	/	13,6	30,0
Energie- und Wasserversorgung	(5,0)	/	/	/
Baugewerbe.....	71,3	11,7	12,6	46,8
Handel und Gastgewerbe	62,7	10,3	28,5	23,8
Verkehr und Nachrichtenübermittlung.....	35,2	/	13,6	18,8
Kredit- und Versicherungsgewerbe.....	(5,8)	/	/	/
Grundstückswesen, Vermietung, wirtschaftliche Dienstleistungen	28,5	(6,2)	14,9	(7,3)
Öffentliche Verwaltung u. ä.....	43,5	x	11,5	/
Öffentliche und private Dienstleistungen (ohne öffentliche Verwaltung)	51,7	(6,9)	28,5	14,1
Zusammen	378,5	48,0	135,0	165,7
weiblich				
Land- und Forstwirtschaft, Fischerei.....	11,3	/	/	(6,4)
Bergbau und Verarbeitendes Gewerbe.....	15,3	/	(7,0)	(7,2)
Energie- und Wasserversorgung	/	-	/	-
Baugewerbe.....	(8,8)	/	(6,6)	/
Handel und Gastgewerbe	76,3	(8,3)	47,4	20,7
Verkehr und Nachrichtenübermittlung.....	12,9	/	(9,6)	/
Kredit- und Versicherungsgewerbe.....	(8,0)	/	(6,6)	/
Grundstückswesen, Vermietung, wirtschaftliche Dienstleistungen	33,4	/	21,4	(9,5)
Öffentliche Verwaltung u. ä.....	37,1	x	26,2	/
Öffentliche und private Dienstleistungen (ohne öffentliche Verwaltung)	117,8	(8,9)	89,1	19,2
Zusammen	322,0	24,2	218,1	69,3
Insgesamt				
Land- und Forstwirtschaft, Fischerei.....	38,8	(5,2)	(8,6)	24,5
Bergbau und Verarbeitendes Gewerbe.....	62,6	/	20,5	37,2
Energie- und Wasserversorgung	(6,2)	/	/	/
Baugewerbe.....	80,1	12,1	19,2	48,5
Handel und Gastgewerbe	139,0	18,7	75,8	44,5
Verkehr und Nachrichtenübermittlung.....	48,0	/	23,3	21,5
Kredit- und Versicherungsgewerbe.....	13,7	/	(9,7)	/
Grundstückswesen, Vermietung, wirtschaftliche Dienstleistungen	61,9	(8,7)	36,2	16,8
Öffentliche Verwaltung u. ä.....	80,6	x	37,7	(6,4)
Öffentliche und private Dienstleistungen (ohne öffentliche Verwaltung)	169,5	15,9	117,7	33,3
Insgesamt	700,5	72,2	353,2	235,1

*) Ergebnis Mikrozensus

1) Klassifikation der Wirtschaftszweige, Ausgabe 2003 (WZ 2003), Tiefengliederung für den Mikrozensus

2) einschließlich Auszubildende in anerkannten kaufmännischen und technischen Ausbildungsberufen

3) einschließlich Auszubildende in anerkannten gewerblichen Ausbildungsberufen

Noch: 5 Erwerbstätige

5.4 Erwerbstätige im März 2004 nach monatlichem Nettoeinkommen und Stellung im Beruf ^{*)}

1 000

Monatliches Nettoeinkommen von ... bis unter ... EUR	Insgesamt	Selbstständige/ mithelfende Fa- milienangehörige	Beamte/ Beamtinnen	Ange- stellte ¹⁾	Arbeiter/ -innen ²⁾
männlich					
unter 300	19,3	/	/	(5,6)	(9,4)
300 bis unter 500	19,5	/	/	(7,3)	(9,1)
500 bis unter 700	21,9	/	/	(6,2)	12,5
700 bis unter 900	38,2	/	/	(9,5)	23,4
900 bis unter 1 100	61,6	(5,1)	/	17,1	37,9
1 100 bis unter 1 300	67,6	/	/	24,5	35,2
1 300 bis unter 1 700	71,8	(7,3)	(5,0)	31,3	28,2
1 700 bis unter 2 300	40,7	(5,7)	(9,9)	17,8	(7,4)
2 300 und mehr	32,3	(9,1)	(5,9)	15,3	/
Mit Angabe des Einkommens zusammen	373,0	43,6	29,7	134,7	165,0
Selbstständige in der Land- und Forstwirtschaft, Fischerei	/	/	-	-	-
Ohne Angabe ³⁾	/	/	-	/	/
Zusammen	378,5	48,0	29,7	135,1	165,7
weiblich					
unter 300	16,3	/	/	(6,2)	(8,4)
300 bis unter 500	28,7	/	/	15,6	10,3
500 bis unter 700	37,0	/	-	20,9	14,0
700 bis unter 900	51,3	/	/	30,4	17,4
900 bis unter 1 100	53,4	/	/	39,6	(9,6)
1 100 bis unter 1 300	44,9	/	/	37,3	(5,7)
1 300 bis unter 1 700	51,4	/	/	43,2	/
1 700 bis unter 2 300	26,8	/	/	18,7	/
2 300 und mehr	10,2	/	/	(5,5)	/
Mit Angabe des Einkommens zusammen	320,0	23,2	10,4	217,4	69,0
Selbstständige in der Land- und Forstwirtschaft, Fischerei	/	/	-	-	-
Ohne Angabe ³⁾	/	/	-	/	/
Zusammen	322,0	24,2	10,4	218,1	69,3
Insgesamt					
unter 300	35,6	/	/	11,8	17,8
300 bis unter 500	48,2	/	/	22,9	19,4
500 bis unter 700	58,9	/	/	27,2	26,5
700 bis unter 900	89,5	(8,0)	/	39,9	40,8
900 bis unter 1 100	115,0	(8,7)	/	56,7	47,5
1 100 bis unter 1 300	112,5	(5,8)	/	61,8	40,9
1 300 bis unter 1 700	123,2	(9,7)	(7,5)	74,5	31,5
1 700 bis unter 2 300	67,5	(8,7)	14,8	36,5	(7,5)
2 300 und mehr	42,5	12,4	(7,2)	20,8	/
Mit Angabe des Einkommens zusammen	692,9	66,8	40,1	352,1	234,0
Selbstständige in der Land- und Forstwirtschaft, Fischerei	/	/	-	-	-
Ohne Angabe ³⁾	/	/	-	/	/
Insgesamt	700,5	72,2	40,1	353,2	235,0

*) Ergebnis Mikrozensus

1) einschließlich Auszubildende in anerkannten kaufmännischen und technischen Ausbildungsberufen

2) einschließlich Auszubildende in anerkannten gewerblichen Ausbildungsberufen

3) einschließlich Erwerbstätige ohne Einkommen

Noch: 5 Erwerbstätige

5.5 Erwerbstätige im März 2004 nach Wirtschaftsbereichen, Stellung im Beruf und normalerweise je Woche geleisteten Arbeitsstunden ^{*)}

1 000

Wirtschaftsbereich ¹⁾ Stellung im Beruf	Insgesamt	Davon mit ... normalerweise je Woche geleisteten Arbeitsstunden						
		1 - 9	10 - 20	21 - 30	31 - 35	36 - 39	40	41 und mehr
männlich								
Land- und Forstwirtschaft, Fischerei.....	27,5	/	/	/	/	/	18,7	(6,4)
Produzierendes Gewerbe.....	123,6	/	/	/	/	16,4	82,4	18,1
Handel, Gastgewerbe und Verkehr	97,9	/	/	/	/	13,5	54,9	20,8
Sonstige Dienstleistungen	129,5	/	(5,5)	/	/	15,9	78,2	21,2
Selbstständige/mithelfende Familien- angehörige.....	48,0	/	/	/	/	/	15,5	27,3
Beamte	29,7	-	/	-	/	/	19,9	(5,0)
Angestellte ²⁾	135,1	/	/	/	/	21,3	84,3	18,6
Arbeiter ³⁾	165,7	/	(6,4)	/	/	20,5	114,5	15,6
Zusammen	378,5	(5,0)	13,1	(5,8)	(6,8)	47,2	234,2	66,4
weiblich								
Land- und Forstwirtschaft, Fischerei.....	11,3	/	/	/	/	/	(5,9)	/
Produzierendes Gewerbe.....	25,3	/	/	/	/	/	14,3	/
Handel, Gastgewerbe und Verkehr	89,2	/	10,2	16,1	/	(8,8)	36,8	11,2
Sonstige Dienstleistungen	196,2	(5,3)	15,1	34,5	11,2	21,0	99,8	(9,4)
Selbstständige/mithelfende Familien- angehörige.....	24,2	/	/	/	/	/	(7,9)	11,4
Beamte	10,4	-	-	/	/	/	(7,6)	/
Angestellte ²⁾	218,1	/	16,2	41,2	11,5	26,1	110,0	(8,7)
Arbeiter ³⁾	69,3	/	(9,6)	11,4	/	(5,7)	31,2	/
Zusammen	322,0	(9,5)	28,1	54,3	15,5	33,3	156,8	24,5
Insgesamt								
Land- und Forstwirtschaft, Fischerei.....	38,8	/	/	/	/	/	24,5	(8,1)
Produzierendes Gewerbe.....	148,9	/	/	/	/	19,3	96,7	20,4
Handel, Gastgewerbe und Verkehr	187,1	(5,0)	14,5	17,2	/	22,3	91,7	32,0
Sonstige Dienstleistungen	325,7	(7,5)	20,7	38,1	13,9	37,0	178,0	30,5
Selbstständige/mithelfende Familien- angehörige.....	72,2	/	/	/	/	/	23,5	38,7
Beamte	40,1	-	/	/	/	(5,9)	27,5	(5,8)
Angestellte ²⁾	353,2	(5,6)	20,3	44,0	14,5	47,4	194,3	27,2
Arbeiter ³⁾	235,0	(7,8)	16,0	13,4	(6,8)	26,2	145,7	19,2
Zusammen	700,5	14,5	41,2	60,0	22,3	80,5	391,0	90,9

*) Ergebnis Mikrozensus

1) Klassifikation der Wirtschaftszweige, Ausgabe 2003 (WZ 2003), Tiefengliederung für den Mikrozensus

2) einschließlich Auszubildende in anerkannten kaufmännischen und technischen Ausbildungsberufen

3) einschließlich Auszubildende in anerkannten gewerblichen Ausbildungsberufen

Noch: 5 Erwerbstätige

5.6 Erwerbstätige im März 2004 nach Wirtschaftsbereichen, Stellung im Beruf und in der Berichtswoche vom 22. bis 28. März 2004 tatsächlich geleisteten Arbeitsstunden ^{*)}

1 000

Wirtschaftsbereich ¹⁾ Stellung im Beruf	Insgesamt	Davon mit ... tatsächlich in der Berichtswoche geleisteten Arbeitsstunden						
		unter 15	15 - 20	21 - 31	32 - 35	36 - 39	40	41 und mehr
männlich								
Land- und Forstwirtschaft, Fischerei.....	27,5	/	/	/	/	/	15,0	(8,0)
Produzierendes Gewerbe.....	123,6	(6,3)	/	/	/	10,5	69,9	32,0
Handel, Gastgewerbe und Verkehr	97,9	(7,4)	/	/	/	(9,9)	42,9	31,9
Sonstige Dienstleistungen	129,5	(7,8)	/	/	/	12,4	65,3	32,8
Selbstständige/mithelfende Familienangehörige.....	48,0	/	/	/	/	/	10,8	29,7
Beamte	29,7	/	/	/	/	/	17,4	(7,0)
Angestellte ²⁾	135,0	(6,2)	/	/	/	14,4	67,2	37,5
Arbeiter ³⁾	165,7	13,2	/	/	/	15,6	97,7	30,1
Zusammen	378,5	23,9	(6,7)	(8,3)	(7,8)	34,1	193,2	104,5
weiblich								
Land- und Forstwirtschaft, Fischerei.....	11,3	/	/	/	/	/	/	/
Produzierendes Gewerbe.....	25,3	/	/	/	/	/	12,5	/
Handel, Gastgewerbe und Verkehr	89,2	10,5	(6,7)	15,4	/	(7,3)	30,5	15,3
Sonstige Dienstleistungen	196,2	16,2	(9,4)	33,7	11,2	19,9	83,9	22,0
Selbstständige/mithelfende Familienangehörige.....	24,2	/	/	/	/	/	(7,1)	11,7
Beamte	10,4	/	/	/	/	/	(6,4)	/
Angestellte ²⁾	218,1	15,9	11,3	39,1	12,0	24,0	91,4	24,4
Arbeiterinnen ³⁾	69,3	11,8	(5,1)	11,4	/	(5,2)	26,1	(6,0)
Zusammen	322,0	30,0	18,2	52,6	16,1	30,4	131,0	43,8
Insgesamt								
Land- und Forstwirtschaft, Fischerei.....	38,8	/	/	/	/	/	19,1	10,2
Produzierendes Gewerbe.....	148,9	(8,3)	/	/	/	13,0	82,5	36,2
Handel, Gastgewerbe und Verkehr	187,1	17,8	(9,0)	17,3	(5,2)	17,2	73,4	47,2
Sonstige Dienstleistungen	325,7	24,0	12,5	38,0	14,9	32,2	149,3	54,7
Selbstständige/mithelfende Familienangehörige.....	72,2	(5,3)	/	/	/	/	17,9	41,5
Beamte/Beamtinnen	40,1	/	/	/	/	/	23,8	(8,6)
Angestellte ²⁾	353,2	22,0	14,2	42,7	15,3	38,4	158,5	62,1
Arbeiter/-innen ³⁾	235,1	25,0	(7,6)	14,5	(7,1)	20,8	123,9	36,2
Insgesamt	700,5	53,8	24,8	60,9	23,9	64,5	324,2	148,3

*) Ergebnis Mikrozensus

1) Klassifikation der Wirtschaftszweige, Ausgabe 2003 (WZ 2003), Tiefengliederung für den Mikrozensus

2) einschließlich Auszubildende in anerkannten kaufmännischen und technischen Ausbildungsberufen

3) einschließlich Auszubildende in anerkannten gewerblichen Ausbildungsberufen

Noch: 5 Erwerbstätige

5.7 Erwerbstätige im März 2004 nach Wirtschaftsbereichen, tatsächlich in der Berichtswoche vom 22. bis 28. März 2004 geleisteten Arbeitsstunden und Gründen für Mehr- bzw. Minderarbeit in der Berichtswoche ^{*)}

1 000

Wirtschaftsbereich ¹⁾	Insgesamt	Davon lagen die in der Berichtswoche tatsächlich geleisteten Arbeitsstunden					
		gleich mit den normalerweise geleisteten Arbeitsstunden	niedriger als die normalerweise geleisteten Arbeitsstunden	davon wegen		höher als die normalerweise geleisteten Arbeitsstunden	darunter wegen Überstunden
				Krankheit, Kur, Heilstättenbehandlung, Urlaub, Dienstbefreiung, Erziehungsurlaub	sonstiger Gründe (einschl. Arbeitsteilzeit, Kurzarbeit und ohne Angabe)		
männlich							
Land- und Forstwirtschaft, Fischerei	27,5	20,9	/	/	/	/	/
Produzierendes Gewerbe.....	123,6	97,7	(7,6)	/	/	18,4	11,9
Handel, Gastgewerbe und Verkehr	97,9	73,4	(7,3)	/	/	17,2	10,2
Sonstige Dienstleistungen.....	129,5	103,6	(7,6)	/	/	18,3	(9,1)
Zusammen	378,5	295,5	25,3	11,7	13,6	57,7	33,2
weiblich							
Land- und Forstwirtschaft, Fischerei	11,3	(8,4)	/	/	/	/	/
Produzierendes Gewerbe.....	25,3	21,2	/	/	/	/	/
Handel, Gastgewerbe und Verkehr	89,2	71,8	(8,0)	/	/	(9,4)	(5,1)
Sonstige Dienstleistungen.....	196,2	160,2	14,4	(7,8)	(6,7)	21,7	11,1
Zusammen	322,0	261,6	25,5	13,5	12,1	34,9	18,8
Insgesamt							
Land- und Forstwirtschaft, Fischerei	38,8	29,3	/	/	/	/	/
Produzierendes Gewerbe.....	148,9	118,9	(8,9)	/	(5,3)	21,1	13,8
Handel, Gastgewerbe und Verkehr	187,1	145,2	15,2	(7,6)	(7,7)	26,6	15,3
Sonstige Dienstleistungen.....	325,7	263,8	22,0	11,6	10,4	40,0	20,2
Insgesamt	700,5	557,1	50,8	25,2	25,7	92,6	51,9

*) Ergebnis Mikrozensus

1) Klassifikation der Wirtschaftszweige, Ausgabe 2003 (WZ 2003), Tiefengliederung für den Mikrozensus

Noch: 5 Erwerbstätige

5.8 Abhängig Erwerbstätige im März 2004 nach Altersgruppen, Familienstand,
Art des Arbeitsvertrages und Art der ausgeübten Tätigkeit *)

1 000

Alter Familienstand	Insgesamt	Art des Arbeitsvertrages ¹⁾		Art der ausgeübten Tätigkeit	
		unbefristet	befristet	Vollzeit	Teilzeit
männlich					
Alter von ... bis unter ... Jahren					
15 - 20	22,9	/	21,9	22,4	/
20 - 25	36,9	12,3	24,6	35,4	/
25 - 30	29,0	22,1	(6,7)	27,5	/
30 - 35	31,4	26,9	/	30,4	/
35 - 40	40,2	34,6	(5,4)	37,7	/
40 - 45	52,4	46,9	(5,1)	49,3	/
45 - 50	45,4	40,2	(5,2)	43,5	/
50 - 55	37,8	32,9	/	35,3	/
55 - 60	20,9	17,8	/	19,8	/
60 und mehr	13,5	11,3	/	10,2	/
Familienstand					
ledig	137,7	77,9	59,5	130,7	(7,0)
verheiratet	171,5	150,4	20,2	162,0	(9,4)
verwitwet	/	/	/	/	-
geschieden	19,2	15,9	/	16,6	/
Zusammen	330,5	246,1	83,1	311,5	19,0
weiblich					
Alter von ... bis unter ... Jahren					
15 - 20	18,5	/	17,3	17,8	/
20 - 25	27,0	13,3	13,3	23,3	/
25 - 30	26,0	21,7	/	20,1	(5,9)
30 - 35	27,2	23,5	/	18,1	(9,1)
35 - 40	41,3	35,9	(5,3)	28,3	13,0
40 - 45	49,2	44,8	/	35,2	14,0
45 - 50	44,8	41,3	/	32,2	12,7
50 - 55	39,4	34,9	/	26,9	12,5
55 - 60	18,5	16,4	/	12,5	(6,0)
60 und mehr	(5,8)	(5,5)	/	/	/
Familienstand					
ledig	96,2	56,9	38,7	79,3	16,8
verheiratet	165,7	150,2	14,7	113,2	52,6
verwitwet	(7,1)	(6,0)	/	/	/
geschieden	28,8	25,4	/	20,5	(8,3)
Zusammen	297,8	238,5	57,7	216,5	81,3

*) Ergebnis Mikrozensus

1) ohne Personen ohne Angabe

Noch: 5 Erwerbstätige

Noch: 5.8 Abhängig Erwerbstätige im März 2004 nach Altersgruppen, Familienstand, Art des Arbeitsvertrages und Art der ausgeübten Tätigkeit ^{*)}

1 000

Alter Familienstand	Insgesamt	Art des Arbeitsvertrages ¹⁾		Art der ausgeübten Tätigkeit	
		unbefristet	befristet	Vollzeit	Teilzeit
Insgesamt					
Alter von ... bis unter ... Jahren					
15 - 20	41,5	/	39,3	40,3	/
20 - 25	64,0	25,7	37,9	58,7	(5,2)
25 - 30	55,0	43,8	11,0	47,6	(7,4)
30 - 35	58,6	50,4	(8,1)	48,5	10,1
35 - 40	81,5	70,5	10,6	66,0	15,5
40 - 45	101,6	91,7	(9,3)	84,5	17,1
45 - 50	90,2	81,4	(8,6)	75,7	14,5
50 - 55	77,2	67,9	(9,0)	62,1	15,0
55 - 60	39,4	34,2	/	32,3	(7,1)
60 und mehr	19,3	16,8	/	12,2	(7,1)
Familienstand					
ledig	233,9	134,8	98,1	210,0	23,8
verheiratet	337,2	300,6	34,9	275,2	62,0
verwitwet	(9,3)	(7,9)	/	(5,6)	/
geschieden	48,0	41,3	(6,5)	37,1	10,9
Insgesamt	628,3	484,6	140,8	528,0	100,3

*) Ergebnis Mikrozensus

1) ohne Personen ohne Angabe

Noch: 5 Erwerbstätige

5.9 Erwerbstätige im März 2004 nach Wirtschaftsbereichen, Stellung im Beruf und Planungsregionen *)

1 000

Wirtschaftsbereich ¹⁾ Stellung im Beruf	Insgesamt	Davon in der Planungsregion			
		Westmecklen- burg	Mittleres Mecklen- burg/Rostock	Mecklenburgische Seenplatte	Vor- pommern
männlich					
Land- und Forstwirtschaft, Fischerei.....	27,5	(8,7)	/	(6,1)	(8,6)
Produzierendes Gewerbe.....	123,6	43,5	28,5	20,9	30,7
Handel, Gastgewerbe und Verkehr	97,9	28,6	26,9	16,3	26,0
Sonstige Dienstleistungen	129,5	36,6	37,5	24,0	31,4
Selbstständige	46,8	12,7	12,7	(9,5)	12,0
Beamte	29,7	(7,6)	(9,0)	(6,0)	(7,1)
Angestellte ²⁾	135,1	39,4	37,8	23,1	34,8
Arbeiter ³⁾	165,7	57,5	37,2	28,4	42,6
Zusammen	378,5	117,5	97,0	67,3	96,7
weiblich					
Land- und Forstwirtschaft, Fischerei.....	11,3	/	/	/	/
Produzierendes Gewerbe.....	25,3	(8,8)	(6,1)	/	(5,5)
Handel, Gastgewerbe und Verkehr	89,2	26,1	22,2	14,6	26,3
Sonstige Dienstleistungen	196,2	58,0	53,5	35,0	49,9
Selbstständige	21,3	(6,0)	(7,0)	/	(5,3)
Beamtinnen	10,4	/	/	/	/
Angestellte ²⁾	218,1	60,9	58,8	40,8	57,6
Arbeiterinnen ³⁾	69,3	24,6	14,6	11,8	18,3
Zusammen	322,0	96,0	83,8	57,2	85,0
Insgesamt					
Land- und Forstwirtschaft, Fischerei.....	38,8	11,8	(6,1)	(9,0)	12,0
Produzierendes Gewerbe.....	148,9	52,4	34,6	25,7	36,2
Handel, Gastgewerbe und Verkehr	187,1	54,7	49,2	30,9	52,3
Sonstige Dienstleistungen	325,7	94,6	91,0	59,0	81,2
Selbstständige	68,1	18,7	19,7	12,4	17,3
Beamte/Beamtinnen	40,1	11,2	11,7	(7,2)	10,0
Angestellte ²⁾	353,2	100,3	96,5	63,9	92,4
Arbeiter/innen ³⁾	235,0	82,1	51,8	40,2	61,0
Insgesamt	700,5	213,4	180,8	124,5	181,7

*) Ergebnis Mikrozensus

1) Klassifikation der Wirtschaftszweige, Ausgabe 2003 (WZ 2003), Tiefengliederung für den Mikrozensus

2) einschließlich Auszubildende in anerkannten auf männlichen und technischen Ausbildungsberufen

3) einschließlich Auszubildende in anerkannten gewerblichen Ausbildungsberufen

Noch: 5 Erwerbstätige

5.10 Erwerbstätige im März 2004 nach Wirtschaftsbereichen, Stellung im Beruf und Gemeindegrößenklassen *)

1 000

Wirtschaftsbereich ¹⁾ Stellung im Beruf	Insgesamt	Davon in Gemeinden mit ... bis unter ... Einwohnern						
		unter 2 000	2 000 - 5 000	5 000 - 10 000	10 000 - 20 000	20 000 - 50 000	50 000 - 100 000	100 000 und mehr
männlich								
Land- und Forstwirtschaft, Fischerei.....	27,5	16,1	(5,3)	/	/	/	/	/
Produzierendes Gewerbe.....	123,6	36,7	20,8	13,4	16,8	11,1	14,9	(9,9)
Handel, Gastgewerbe und Verkehr	97,9	26,9	14,9	11,5	13,9	(6,7)	12,4	11,5
Sonstige Dienstleistungen	129,5	33,9	18,2	12,7	16,8	(8,4)	21,3	18,2
Selbstständige/mithelfende Familienangehörige	48,0	16,8	(8,5)	/	(5,1)	/	(5,7)	/
Beamte	29,7	(8,3)	/	/	/	/	(5,3)	/
Angestellte ²⁾	135,1	39,2	17,4	11,9	17,1	10,3	21,5	17,7
Arbeiter ²³⁾	165,7	49,3	30,2	18,7	23,6	11,9	17,6	14,5
Zusammen	378,5	113,6	59,3	39,1	49,5	27,2	50,0	39,8
weiblich								
Land- und Forstwirtschaft, Fischerei.....	11,3	(5,5)	/	/	/	/	/	/
Produzierendes Gewerbe.....	25,3	(6,5)	/	/	/	/	/	/
Handel, Gastgewerbe und Verkehr	89,2	22,7	12,7	10,0	14,5	/	12,4	12,3
Sonstige Dienstleistungen	196,2	52,3	27,0	18,7	26,4	13,0	33,4	25,4
Selbstständige/mithelfende Familienangehörige	24,2	(8,6)	/	/	/	/	/	/
Beamtinnen	10,4	/	/	/	/	/	/	/
Angestellte ²⁾	218,1	58,1	29,1	21,5	30,8	13,0	36,6	29,1
Arbeiterinnen ³⁾	69,3	17,2	12,2	(8,4)	11,0	(5,5)	(8,8)	(6,2)
Zusammen	322,0	87,0	46,1	32,5	45,6	20,0	49,9	40,9
Insgesamt								
Land- und Forstwirtschaft, Fischerei.....	38,3	21,6	(7,9)	/	/	/	/	/
Produzierendes Gewerbe.....	148,9	43,2	24,8	16,3	20,2	13,2	18,4	12,9
Handel, Gastgewerbe und Verkehr	187,1	49,6	27,6	21,4	28,4	11,4	24,8	23,8
Sonstige Dienstleistungen	325,7	86,2	45,2	31,4	43,2	21,5	54,7	43,7
Selbstständige/mithelfende Familienangehörige	72,2	25,5	12,0	(6,9)	(7,2)	/	(8,3)	(8,1)
Beamte/Beamtinnen	40,1	11,4	/	/	(5,3)	/	(7,1)	(5,1)
Angestellte ²⁾	353,2	97,2	46,5	33,3	47,9	23,3	58,1	46,8
Arbeiter/-innen ³⁾	235,0	66,5	42,3	27,1	34,6	17,4	26,4	20,7
Insgesamt	700,5	200,6	105,4	71,6	95,1	47,2	99,9	80,7

*) Ergebnis Mikrozensus

1) Klassifikation der Wirtschaftszweige, Ausgabe 2003 (WZ 2003), Tiefengliederung für den Mikrozensus

2) einschließlich Auszubildende in anerkannten kaufmännischen und technischen Ausbildungsberufen

3) einschließlich Auszubildende in anerkannten gewerblichen Ausbildungsberufen

6 Erwerbslose

6.1 Erwerbslose ^{*)} im März 2004 nach Wirtschaftsbereichen und Stellung im Beruf der letzten Tätigkeit ^{**)}

1 000

Wirtschaftsbereich ¹⁾	Insgesamt	Darunter	
		Angestellte ²⁾	Arbeiter/-innen ³⁾
männlich			
Land- und Forstwirtschaft, Fischerei.....	16,8	/	15,7
Produzierendes Gewerbe.....	48,8	(8,3)	39,4
Handel, Gastgewerbe und Verkehr	22,5	(7,4)	14,2
Sonstige Dienstleistungen	19,7	(9,6)	(7,8)
Zusammen	107,9	26,5	77,0
weiblich			
Land- und Forstwirtschaft, Fischerei.....	13,4	/	10,0
Produzierendes Gewerbe.....	15,1	(6,8)	(8,3)
Handel, Gastgewerbe und Verkehr	38,1	20,1	17,7
Sonstige Dienstleistungen	33,4	22,0	10,9
Zusammen	100,1	52,4	46,9
Insgesamt			
Land- und Forstwirtschaft, Fischerei.....	30,3	/	25,7
Produzierendes Gewerbe.....	64,0	15,1	47,6
Handel, Gastgewerbe und Verkehr	60,7	27,5	32,0
Sonstige Dienstleistungen	53,2	31,6	18,7
Insgesamt	208,1	78,8	123,9

^{*)} ohne Erwerbslose ohne frühere Tätigkeit

^{**)} Ergebnis Mikrozensus

1) Klassifikation der Wirtschaftszweige, Ausgabe 2003 (WZ 2003), Tiefengliederung für den Mikrozensus

2) einschließlich Auszubildende in anerkannten kaufmännischen und technischen Ausbildungsberufen

3) einschließlich Auszubildende in anerkannten gewerblichen Ausbildungsberufen

Noch: **6 Erwerbslose****6.2 Sofort verfügbare Erwerbslose ^{*)} im März 2004 nach Wirtschaftsbereichen und Stellung im Beruf der letzten Tätigkeit ^{**)}**

1 000

Wirtschaftsbereich ¹⁾	Insgesamt	Darunter	
		Angestellte ²⁾	Arbeiter/-innen ³⁾
männlich			
Land- und Forstwirtschaft, Fischerei.....	16,2	/	15,1
Produzierendes Gewerbe.....	44,7	(8,0)	35,8
Handel, Gastgewerbe und Verkehr	19,9	(6,6)	12,4
Sonstige Dienstleistungen	18,0	(8,1)	(7,8)
Zusammen	98,7	23,8	71,1
weiblich			
Land- und Forstwirtschaft, Fischerei.....	12,3	/	(9,1)
Produzierendes Gewerbe.....	14,0	(6,8)	(7,1)
Handel, Gastgewerbe und Verkehr	35,8	18,7	16,9
Sonstige Dienstleistungen	28,6	18,3	(9,7)
Zusammen	90,7	46,9	42,9
Insgesamt			
Land- und Forstwirtschaft, Fischerei.....	28,5	/	24,2
Produzierendes Gewerbe.....	58,7	14,8	42,9
Handel, Gastgewerbe und Verkehr	55,7	25,2	29,3
Sonstige Dienstleistungen	46,5	26,4	17,5
Insgesamt	189,4	70,7	114,0

*) ohne Erwerbslose ohne frühere Tätigkeit

**) Ergebnis Mikrozensus

1) Klassifikation der Wirtschaftszweige, Ausgabe 2003 (WZ 2003), Tiefengliederung für den Mikrozensus

2) einschließlich Auszubildende in anerkannten kaufmännischen und technischen Ausbildungsberufen

3) einschließlich Auszubildende in anerkannten gewerblichen Ausbildungsberufen

6.3 Erwerbslose im März 2004 nach Altersgruppen und Dauer der Arbeitsuche ^{*)}

1 000

Alter von ... bis unter ... Jahren	Insgesamt	Darunter mit Dauer der Arbeitsuche seit						
		weniger als 1 Monat	1 Monat bis unter 3 Monaten	3 Monaten bis unter 6 Monaten	6 Monate bis unter 1 Jahr	1 Jahr bis unter 1 ½ Jahren	1 ½ Jahren bis unter 2 Jahren	2 und mehr Jahren
15 - 25	29,0	/	(5,3)	(5,9)	(6,6)	/	/	/
25 - 35	37,5	/	/	(7,3)	(6,8)	/	/	(9,9)
35 - 45	61,1	/	/	(7,8)	(7,7)	/	/	26,5
45 - 55	64,7	/	/	(8,5)	(6,8)	/	/	30,7
55 - 65	28,2	/	/	/	/	/	/	11,9
Insgesamt	221,7	10,7	19,8	33,5	30,3	16,0	16,5	83,2
davon								
männlich	115,9	(5,7)	12,0	20,8	16,1	(8,1)	10,2	37,8
weiblich.....	105,9	/	(7,8)	12,6	14,2	(7,9)	(6,3)	45,4

*) Ergebnis Mikrozensus

7 Lange Reihe

7.1 Bevölkerung nach Beteiligung am Erwerbsleben ^{*)}

1 000

Jahr	Insgesamt	Erwerbspersonen			Nichterwerbspersonen		
		zusammen	Erwerbstätige	Erwerbslose	zusammen	darunter	
						unter 15 Jahre	65 und mehr Jahre
männlich							
April 1991	930,0	556,8	489,5	67,3	373,2	221,0	62,6
Mai 1992	919,1	526,0	451,5	74,5	393,1	208,2	63,4
April 1993	909,4	509,8	438,5	71,3	399,5	196,6	68,3
April 1994	901,1	515,0	446,6	68,4	386,1	176,3	76,8
April 1995	895,0	515,1	458,7	56,5	379,9	167,7	82,7
April 1996	895,1	513,2	448,8	64,5	381,8	156,1	90,5
April 1997	895,2	516,2	434,0	82,2	379,0	148,7	96,5
April 1998	888,8	516,4	422,4	94,0	372,4	138,0	99,6
April 1999	886,2	518,4	428,6	89,9	367,7	128,1	100,9
Mai 2000	881,3	515,7	434,5	81,2	365,6	123,9	106,5
April 2001	875,0	507,3	409,8	97,5	367,7	117,0	113,2
April 2002	867,6	502,7	397,6	105,1	364,8	105,6	119,7
Mai 2003	861,0	505,6	391,4	114,1	355,4	104,9	121,1
März 2004	856,1	494,4	378,5	115,9	361,7	102,3	130,1
weiblich							
April 1991	983,5	495,0	416,4	78,6	488,5	209,7	138,5
Mai 1992	966,5	470,9	358,9	112,0	495,6	196,1	137,8
April 1993	950,7	462,0	350,1	111,9	488,7	182,7	139,9
April 1994	938,2	456,2	349,3	107,0	482,0	165,6	149,7
April 1995	929,1	459,1	360,8	98,2	470,0	157,5	151,7
April 1996	924,9	451,0	354,1	96,9	473,9	153,8	156,9
April 1997	920,9	448,1	342,6	105,5	472,8	143,3	161,3
April 1998	915,9	445,6	335,3	110,4	470,2	139,0	166,5
April 1999	909,8	433,7	339,6	94,1	476,1	128,6	169,9
Mai 2000	904,8	433,4	345,6	87,8	471,4	112,8	185,7
April 2001	895,7	427,8	337,6	90,3	467,9	103,3	184,8
April 2002	887,1	422,9	333,5	89,4	464,2	99,4	190,9
Mai 2003	878,3	429,9	334,0	95,9	448,4	97,5	186,1
März 2004	873,1	427,8	322,0	105,9	445,3	97,5	187,0
Insgesamt							
April 1991	1 913,5	1 051,8	905,9	145,9	861,7	430,8	201,1
Mai 1992	1 885,6	996,9	810,4	186,4	888,7	404,3	201,2
April 1993	1 860,1	971,8	788,6	183,2	888,3	379,4	208,2
April 1994	1 839,3	971,3	795,9	175,4	868,0	341,9	226,5
April 1995	1 824,1	974,2	819,5	154,7	849,9	325,1	234,4
April 1996	1 820,0	964,3	802,9	161,4	855,8	310,0	247,3
April 1997	1 816,1	964,3	776,6	187,7	851,8	292,0	257,8
April 1998	1 804,7	962,1	757,7	204,4	842,6	277,0	266,1
April 1999	1 796,0	952,2	768,1	184,0	843,8	256,6	270,8
Mai 2000	1 786,1	949,1	780,1	169,0	837,0	236,7	292,2
April 2001	1 770,7	935,1	747,4	187,7	835,6	220,3	298,0
April 2002	1 754,7	925,7	731,2	194,5	829,0	205,1	310,7
Mai 2003	1 739,3	935,4	725,4	210,0	803,8	202,4	307,3
März 2004	1 729,2	922,2	700,5	221,7	807,0	199,8	317,2

*) Ergebnis Mikrozensus

Noch:: 7 Lange Reihe

7.2 Erwerbstätige nach Stellung im Beruf ^{*)}

1 000

Jahr	Insgesamt	Selbstständige/mithelfende Familienangehörige	Beamte/ Beamtinnen	Angestellte ¹⁾	Arbeiter/ Arbeiterinnen ²⁾
männlich					
April 1991	489,5	25,7	15,6	150,5	297,7
Mai 1992	451,5	29,4	18,8	139,6	263,7
April 1993	438,5	32,8	18,7	126,5	260,5
April 1994	446,6	38,2	20,9	132,9	254,5
April 1995	458,7	41,6	25,7	126,8	264,5
April 1996	448,8	39,2	26,2	117,7	265,6
April 1997	434,0	39,7	25,6	130,1	238,6
April 1998	422,4	38,5	27,0	126,1	230,8
April 1999	428,6	38,5	28,9	124,7	236,3
Mai 2000	434,5	40,4	32,2	118,6	243,4
April 2001	409,8	43,4	31,6	124,6	210,3
April 2002	397,6	43,8	28,9	131,9	193,0
Mai 2003	391,4	42,7	29,9	131,0	187,8
März 2004	378,5	48,0	29,7	135,1	165,7
weiblich					
April 1991	416,4	(9,6)	/	276,9	128,8
Mai 1992	358,9	13,1	/	243,4	100,6
April 1993	350,1	14,2	/	242,8	91,3
April 1994	349,3	17,3	/	239,7	89,0
April 1995	360,8	15,9	/	246,5	94,9
April 1996	354,1	15,7	(5,6)	243,6	89,2
April 1997	342,6	17,4	(7,2)	232,4	85,6
April 1998	335,3	16,2	(7,8)	229,2	82,2
April 1999	339,6	18,4	(7,9)	224,0	89,2
Mai 2000	345,6	19,4	(8,6)	230,2	87,4
April 2001	337,6	20,6	(7,9)	231,7	77,4
April 2002	333,5	23,0	(8,2)	236,9	65,5
Mai 2003	334,0	23,8	(9,3)	229,0	71,8
März 2004	322,0	24,2	10,4	218,1	69,3
Insgesamt					
April 1991	905,9	35,3	16,7	427,4	426,5
Mai 1992	810,4	42,6	20,5	383,1	364,3
April 1993	788,6	47,1	20,4	369,3	351,8
April 1994	795,9	55,5	24,1	372,6	343,6
April 1995	819,5	57,6	29,3	373,3	359,4
April 1996	802,9	55,0	31,8	361,4	354,8
April 1997	776,6	57,1	32,9	362,5	324,2
April 1998	757,7	54,7	34,7	355,3	313,0
April 1999	768,1	57,0	36,8	348,8	325,6
Mai 2000	780,1	59,7	40,7	348,8	330,8
April 2001	747,4	63,9	39,5	356,2	287,7
April 2002	731,2	66,8	37,1	368,8	285,5
Mai 2003	725,4	66,5	39,2	360,1	259,6
März 2004	700,5	72,2	40,1	353,2	235,0

*) Ergebnis Mikrozensus

1) einschließlich Auszubildende in anerkannten kaufmännischen und technischen Ausbildungsberufen

2) einschließlich Auszubildende in anerkannten gewerblichen Ausbildungsberufen

Noch: 7 Lange Reihe

7.3 Erwerbsquoten *) der 15- bis unter 65-Jährigen **)

%

Jahr	Insgesamt	Männlich	Weiblich
April 1991	82,1	86,1	77,9
Mai 1992	77,9	81,2	74,4
April 1993	76,4	79,1	73,5
April 1994	76,4	79,4	73,2
April 1995	77,0	79,9	74,0
April 1996	76,3	79,1	73,4
April 1997	76,1	79,4	72,7
April 1998	76,2	79,3	73,0
April 1999	75,0	78,8	70,9
Mai 2000	75,4	79,2	71,4
April 2001	74,6	78,6	70,3
April 2002	74,6	78,2	70,8
Mai 2003	76,0	79,5	72,2
März 2004	75,9	79,1	72,6

*) Anteil der Erwerbspersonen an der Bevölkerung (15- bis unter 65jährige)

**) Ergebnis Mikrozensus

7.4 Erwerbspersonen auf 100 Männer bzw. Frauen nach Altersgruppen (Erwerbsquoten *)

%

Jahr	Insgesamt ¹⁾	Und zwar im Alter von ... bis unter ... Jahren											
		15 - 20	20 - 25	25 - 30	30 - 35	35 - 40	40 - 45	45 - 50	50 - 55	55 - 60	60 - 65	15 - 65	65 und mehr
männlich													
April 1991	78,5	59,4	89,3	96,8	98,4	98,5	98,6	98,9	93,9	69,1	(22,0)	86,1	/
Mai 1992	74,0	51,6	87,8	96,5	98,9	98,3	98,3	97,7	93,4	40,6	(14,0)	81,2	/
April 1993	71,5	47,2	87,2	95,1	99,2	98,3	97,9	97,9	91,8	37,5	/	79,1	/
April 1994	71,1	47,0	85,5	95,3	98,9	98,2	97,6	97,2	90,2	52,8	(11,8)	79,4	/
April 1995	70,8	47,5	87,3	93,7	98,1	98,9	97,5	96,4	92,9	60,7	(14,4)	79,9	/
April 1996	69,5	45,6	86,0	92,1	97,1	97,1	96,8	95,2	91,2	68,8	(16,3)	79,1	/
April 1997	69,2	46,5	87,7	91,7	96,5	96,7	96,9	94,7	89,5	74,2	(15,2)	79,4	/
April 1998	68,8	46,4	86,5	93,1	96,1	96,1	96,9	95,0	89,0	79,0	16,9	79,3	/
April 1999	68,4	44,3	84,2	91,5	97,1	96,6	96,6	94,5	91,3	80,7	18,3	78,8	/
Mai 2000	68,1	46,0	84,5	91,6	97,0	95,8	95,1	94,9	89,0	79,0	24,6	79,2	/
April 2001	66,9	47,0	83,3	87,3	96,2	97,1	95,0	94,3	89,8	77,5	23,9	78,6	/
April 2002	66,0	39,9	85,4	89,5	96,8	96,2	94,4	94,3	90,8	76,2	27,1	78,2	/
Mai 2003	66,9	38,8	84,6	91,4	96,7	96,8	94,1	94,2	91,8	79,6	27,4	79,5	/
März 2004	65,6	38,6	81,3	88,7	94,9	94,9	94,8	93,7	88,8	79,4	34,5	79,1	/
weiblich													
April 1991	64,0	47,7	87,7	97,4	97,3	97,6	95,6	95,7	89,0	36,4	/	77,9	/
Mai 1992	61,1	43,7	82,9	96,0	98,0	96,1	96,2	95,6	84,1	27,7	/	74,4	/
April 1993	60,2	38,5	87,0	96,9	96,5	96,6	95,7	94,4	88,1	26,8	/	73,5	/
April 1994	59,1	32,1	87,2	93,8	96,0	95,8	95,1	95,7	86,9	39,6	/	73,2	/
April 1995	59,5	38,4	84,6	93,4	95,6	95,6	96,6	92,9	87,7	50,9	/	74,0	/
April 1996	58,5	34,9	79,4	89,9	94,0	95,1	95,6	93,2	87,0	63,5	/	73,4	/
April 1997	57,6	35,3	73,8	88,8	93,8	95,5	95,3	93,5	89,7	70,0	/	72,7	/
April 1998	57,4	38,4	76,5	89,3	94,5	96,1	93,8	93,7	88,0	68,5	/	73,0	/
April 1999	55,5	35,3	76,5	85,5	93,5	92,1	93,5	91,1	86,8	66,4	/	70,9	/
Mai 2000	54,7	38,1	71,6	86,2	92,1	91,5	95,1	91,6	86,8	70,5	(7,8)	71,4	/
April 2001	54,0	39,1	73,1	84,2	92,9	91,9	92,9	89,1	87,5	68,9	(7,0)	70,3	/
April 2002	53,7	36,4	70,9	81,4	93,3	93,5	91,4	89,1	86,8	72,9	10,5	70,8	/
Mai 2003	55,1	28,8	73,2	85,5	92,0	92,7	94,1	89,4	88,2	71,3	13,5	72,2	/
März 2004	55,2	33,5	68,6	80,8	90,6	92,3	91,9	91,6	87,6	77,2	13,2	72,6	/

*) Ergebnis Mikrozensus

1) Die Ingesamt-Quoten zeigen die Anteile der Erwerbspersonen an der gesamten Bevölkerung entsprechenden Geschlechts (15 Jahr und älter).

Noch: 7 Lange Reihe

7.5 Erwerbslose nach Dauer der Arbeitsuche ^{*)}

1 000

Jahr	Insgesamt	Darunter mit Dauer der Arbeitsuche seit						
		weniger als 1 Monat	1 Monat bis unter 3 Monaten	3 Monaten bis unter 6 Monaten	6 Monaten bis unter 1 Jahr	1 Jahr bis unter 1 ½ Jahren	1 ½ Jahren bis unter 2 Jahren	2 und mehr Jahren
April 1991	145,9	26,7	12,2	22,1	25,0	(8,5)	/	/
Mai 1992	186,4	(8,3)	20,8	47,1	45,1	27,3	21,0	10,4
April 1993	183,2	(8,0)	19,3	24,6	37,3	28,8	22,8	39,5
April 1994	175,4	(9,0)	17,9	27,4	31,2	15,7	17,2	54,9
April 1995	154,7	(8,8)	15,0	21,0	21,7	15,4	12,0	57,7
April 1996	161,4	(8,0)	12,4	25,3	28,4	15,2	11,0	45,9
April 1997	187,7	(7,0)	15,0	25,9	33,8	16,4	12,2	49,5
April 1998	204,4	(9,5)	16,7	32,7	34,5	18,9	16,9	59,6
April 1999	184,0	(9,2)	15,7	24,5	31,9	17,6	16,5	59,3
Mai 2000	169,0	(9,8)	16,0	20,6	30,5	15,8	18,8	54,6
April 2001	187,7	(6,4)	18,0	28,3	39,5	22,6	21,9	46,8
April 2002	194,5	(5,0)	14,2	27,9	34,0	23,0	19,5	60,5
Mai 2003	210,0	(7,7)	13,0	22,3	37,7	24,1	20,9	74,3
März 2004	221,7	10,7	19,8	33,5	30,3	16,0	16,5	83,2

^{*)} Ergebnis Mikrozensus