



Erwerbstätigkeit (Mikrozensus) in Mecklenburg-Vorpommern

Mai 2000

Bestell-Nr.: A623 2000 00

Herausgabe: Juli 2001
Printausgabe: EUR 4,00

Herausgeber: Statistisches Landesamt Mecklenburg-Vorpommern, Lübecker Straße 287, 19059 Schwerin,
Telefon: 0385 4801-0, Telefax: 0385 4801-123, Internet: <http://www.statistik-mv.de>, E-Mail: poststelle@statistik-mv.de

Zuständige Dezernentin: Frauke Pillasch, Telefon: 0385 4801-452

© Statistisches Landesamt Mecklenburg-Vorpommern, Schwerin, 2001

Für nicht gewerbliche Zwecke sind Vervielfältigung und unentgeltliche Verbreitung, auch auszugsweise, mit Quellenangabe gestattet. Die Verbreitung, auch auszugsweise, über elektronische Systeme/Datenträger bedarf der vorherigen Zustimmung. Alle übrigen Rechte bleiben vorbehalten.

Zeichenerklärungen und Abkürzungen

-	nichts vorhanden
0	weniger als die Hälfte von 1 in der letzten besetzten Stelle, jedoch mehr als nichts
.	Zahlenwert unbekannt oder geheim zu halten
...	Zahl lag bei Redaktionsschluss noch nicht vor
x	Aussage nicht sinnvoll oder Fragestellung nicht zutreffend
/	keine Angabe, da Zahlenwert nicht ausreichend genau oder nicht repräsentativ
()	Zahl hat eingeschränkte Aussagefähigkeit
p	vorläufige Zahl
s	geschätzte Zahl
r	berichtigte Zahl

Inhaltsverzeichnis

1	Vorbemerkungen	3
2	Erwerbstätigkeit in Mecklenburg-Vorpommern (Mikrozensus) Mai 2000.....	6

Tabellen

3	Strukturdaten im Mai 2000 zur Bevölkerung und Erwerbstätigkeit.....	10
4	Bevölkerung	13
4.1	Bevölkerung im Mai 2000 nach Altersgruppen und Familienstand.....	13
4.2	Bevölkerung im Mai 2000 nach Altersgruppen und Beteiligung am Erwerbsleben	14
4.3	Bevölkerung, Erwerbspersonen sowie Erwerbsquoten im Mai 2000 nach Altersgruppen.....	15
4.4	Bevölkerung im Mai 2000 nach Beteiligung am Erwerbsleben und überwiegendem Lebensunterhalt	16
4.5	Bevölkerung im Mai 2000 nach Altersgruppen und überwiegendem Lebensunterhalt.....	17
4.6	Bevölkerung im Mai 2000 nach monatlichem Nettoeinkommen und Beteiligung am Erwerbsleben	18
5	Erwerbstätige	19
5.1	Erwerbstätige im Mai 2000 nach Altersgruppen und Familienstand	19
5.2	Erwerbstätige im Mai 2000 nach Wirtschaftsbereichen und Stellung im Beruf	20
5.3	Erwerbstätige im Mai 2000 nach Wirtschaftsunterbereichen und Stellung im Beruf	21
5.4	Erwerbstätige im Mai 2000 nach monatlichem Nettoeinkommen und Stellung im Beruf.....	22
5.5	Erwerbstätige im Mai 2000 nach Wirtschaftsbereichen, Stellung im Beruf und normalerweise je Woche geleisteten Arbeitsstunden.....	23
5.6	Erwerbstätige im Mai 2000 nach Wirtschaftsbereichen, Stellung im Beruf und in der Berichtswoche vom 08. bis 14. Mai 2000 tatsächlich geleisteten Arbeitsstunden	24
5.7	Erwerbstätige im Mai 2000 nach Wirtschaftsbereichen, tatsächlich in der Berichtswoche vom 08. bis 14. Mai 2000 geleisteten Arbeitsstunden und Gründen für Mehr- bzw. Minderarbeit in der Berichtswoche	25
5.8	Abhängig Erwerbstätige im Mai 2000 nach Altersgruppen, Familienstand, Art des Arbeitsvertrages und Art der ausgeübten Tätigkeit	26
5.9	Erwerbstätige im Mai 2000 nach Wirtschaftsbereichen, Stellung im Beruf und Planungsregionen	28
5.10	Erwerbstätige im Mai 2000 nach Wirtschaftsbereichen, Stellung im Beruf und Gemeindegrößenklassen.....	29
6	Erwerbslose	30
6.1	Erwerbslose im Mai 2000 nach Wirtschaftsbereichen und Stellung im Beruf der letzten Tätigkeit.....	30
6.2	Sofort verfügbare Erwerbslose im Mai 2000 nach Wirtschaftsbereichen und Stellung im Beruf der letzten Tätigkeit	31
6.3	Erwerbslose im Mai 2000 nach Altersgruppen und Dauer der Arbeitssuche.....	31
7	Lange Reihe.....	32
7.1	Bevölkerung nach Beteiligung am Erwerbsleben	32
7.2	Erwerbstätige nach Stellung im Beruf	33
7.3	Erwerbsquoten der 15- bis unter 65-Jährigen	34
7.4	Erwerbspersonen auf 100 Männer bzw. Frauen nach Altersgruppen (Erwerbsquoten)	34
7.5	Erwerbstätige nach monatlichem Nettoeinkommen	35
7.6	Erwerbslose nach Dauer der Arbeitssuche.....	35

1 Vorbemerkungen

Rechtsgrundlagen

Die rechtlichen Grundlagen für die Durchführung des Mikrozensus sind:

- das Gesetz zur Durchführung einer Repräsentativstatistik über die Bevölkerung und den Arbeitsmarkt sowie die Wohnsituation der Haushalte (Mikrozensusgesetz) vom 17. Januar 1996 (BGBl. I S. 34),
- die Verordnung (EG) Nr. 577/98 des Rates vom 09. März 1998 zur Durchführung einer Stichprobenerhebung über Arbeitskräfte in der Gemeinschaft (ABl. der EG Nr. L 77 S. 3), in Verbindung mit der Verordnung (EG) Nr. 1 571/98 der Kommission vom 20. Juli 1998 (ABl. der EG Nr. L 205 S. 40)
- das Gesetz über die Statistik für Bundeszwecke (Bundesstatistikgesetz - BStatG) vom 22. Januar 1987 (BGBl. I S. 462, 565), zuletzt geändert durch Artikel 2 des Gesetzes vom 16. Juni 1998 (BGBl. I S. 1 300).

Der Mikrozensus wird einmal jährlich durchgeführt. Der vorliegende Bericht gibt die Ergebnisse der Berichtswoche vom 08. bis 14. Mai 2000 wieder.

Methodische Erläuterungen - Bevölkerungskonzepte -

Bei der Auswertung der Ergebnisse der Mikrozensusbefragungen wird, je nach Fragestellung, von verschiedenen Bevölkerungskonzepten ausgegangen.

Für Aussagen zur Erwerbsbeteiligung der Bevölkerung wird das so genannte erwerbsstatistische Konzept verwendet, dem die Bevölkerung am Ort der Hauptwohnung zugrunde liegt. Demgegenüber nutzt die Statistik zu Haushalten und Familien Konzepte, die auf der Bevölkerung in den privaten Haushalten bzw. der Bevölkerung am Familienwohnsitz beruhen. Das nachfolgende vereinfachte Schema macht den Unterschied dieser drei Bevölkerungskonzepte anschaulich. Der vorliegende Bericht basiert ausschließlich auf dem erwerbsstatistischen Konzept.

Wohnberechtigte Bevölkerung			
Bevölkerung am Ort der Nebenwohnung	Bevölkerung am Ort der Hauptwohnung (erwerbsstatistisches Bevölkerungskonzept)		
Bevölkerung in Privathaushalten (haushaltsbezogenes Bevölkerungskonzept)			Bevölkerung in Gemeinschafts-/ Anstalts- unterkünften
Bevölkerung am Ort der Nebenwohnung	Bevölkerung am Familienwohnsitz (familienbezogenes Bevölkerungskonzept)	Ledige mit eigenem Haushalt, ohne Kinder	

Beim erwerbsstatistischen Konzept wird nur die Bevölkerung am Ort der Hauptwohnung einschließlich der Bewohner von Gemeinschafts-/Anstaltsunterkünften berücksichtigt.

Definitionen ausgewählter Begriffe und Merkmale

Bevölkerung (Bevölkerung am Ort der alleinigen bzw. Hauptwohnung)

Im Mikrozensus wird die „Bevölkerung am Ort der alleinigen bzw. Hauptwohnung“ (Kurzbezeichnung: „Bevölkerung“) zugrunde gelegt. Zur „Bevölkerung“ gehören alle Personen mit nur einer Wohnung. Weiterhin zählen Personen mit mehreren Wohnungen am Ort ihrer Hauptwohnung zur „Bevölkerung“. Hauptwohnung ist die vorwiegend benutzte Wohnung. Für Verheiratete, die nicht dauernd getrennt leben, gilt die vorwiegend benutzte Wohnung der Familie als Hauptwohnung. In Zweifelsfällen ist die vorwiegend benutzte Wohnung dort, wo der Schwerpunkt der Lebensbeziehungen der Personen liegt (siehe auch § 12 Abs. 2 des Melderechtsrahmengesetzes vom 16. August 1980, BGBl. I S. 1 429). Personen mit weiteren Wohnungen im Ausland (z. B. Arbeiter auf Montage) sind der Bevölkerung ihrer im Bundesgebiet gelegenen Heimatgemeinde zugerechnet.

Soldaten im Grundwehrdienst oder auf Wehrübung sind der Wohngemeinde vor ihrer Einberufung, Patienten in Krankenhäusern sowie Personen in Untersuchungshaft ihrer Wohngemeinde zugeordnet. Berufssoldaten, Soldaten auf Zeit, Angehörige des Bundesgrenzschutzes und der Bereitschaftspolizei in Gemeinschaftsunterkünften, Strafgefangene, Dauerinsassen von Gemeinschafts- und Anstaltsunterkünften und das in Gemeinschafts- und Anstaltsunterkünften wohnende Personal gehören zur Bevölkerung der Gemeinden, die diese Unterkünfte beherbergen.

Nicht zur Bevölkerung zählen die Angehörigen der ausländischen Stationierungstreitkräfte sowie der ausländischen diplomatischen und konsularischen Vertretungen mit ihren Familienangehörigen.

Familienstand

Es wird zwischen Ledigen, Verheirateten, Verwitweten und Geschiedenen unterschieden.

Planungsregionen

Bei der Einteilung nach Planungsregionen wurde nach folgender Zuordnung unterschieden:

Westmecklenburg

Kreisfreie Städte: Schwerin, Wismar
Landkreise: Ludwigslust, Nordwestmecklenburg, Parchim

Mittleres Mecklenburg/Rostock

Kreisfreie Stadt: Rostock
Landkreise: Bad Doberan, Güstrow

Mecklenburgische Seenplatte

Kreisfreie Stadt: Neubrandenburg
Landkreise: Demmin, Mecklenburg-Strelitz, Müritz

Vorpommern

Kreisfreie Städte: Greifswald, Stralsund
Landkreise: Nordvorpommern, Ostvorpommern, Rügen, Uecker-Randow

Gemeindegößenklassen

Die Gliederung der Ergebnisse nach Gemeindegößenklassen richtet sich nach der Einwohnerzahl der Gemeinden am 31.12. im Jahr vor der Erhebung.

Erwerbstätigkeit

Beteiligung am Erwerbsleben

In der Gliederung nach der Beteiligung am Erwerbsleben wird zwischen Erwerbspersonen und Nichterwerbspersonen unterschieden.

Nichterwerbspersonen

Nichterwerbspersonen sind Personen, die keinerlei auf Erwerb gerichtete Tätigkeit ausüben oder suchen.

Erwerbslose

Erwerbslose sind Personen ohne Arbeitsverhältnis, die sich um eine Arbeitsstelle bemühen, unabhängig davon, ob sie beim Arbeitsamt als Arbeitslose gemeldet sind. Insofern ist der Begriff der Erwerbslosen umfassender als der Begriff der Arbeitslosen. Andererseits zählen Arbeitslose, die vorübergehend geringfügige Tätigkeiten ausüben, nach dem Erwerbskonzept nicht zu den Erwerbslosen, sondern zu den Erwerbstätigen. In den Tabellen werden auch die sofort verfügbaren Erwerbslosen dargestellt, d. h. die Erwerbslosen, die eine Tätigkeit innerhalb von zwei Wochen aufnehmen könnten.

Erwerbspersonen

Erwerbspersonen sind Personen mit Wohnsitz im Bundesgebiet, die eine unmittelbar oder mittelbar auf Erwerb gerichtete Tätigkeit ausüben oder suchen, unabhängig von der Bedeutung des Ertrages dieser Tätigkeit für ihren Lebensunterhalt und ohne Rücksicht auf die von ihnen tatsächlich geleistete und vertragsmäßig zu leistende Arbeitszeit.

Erfragt wird neben der ersten Tätigkeit auch eine weitere Tätigkeit. Die hier dargestellten Ergebnisse der Erwerbstätigkeit beziehen sich immer auf die einzige oder erste Tätigkeit.

Die Gruppe der Erwerbspersonen setzt sich zusammen aus den Erwerbstätigen und den Erwerbslosen.

Erwerbstätige

Erwerbstätige sind Personen, die in einem Arbeitsverhältnis stehen (einschließlich Soldaten/innen und mithelfende Familienangehörige), selbstständig ein Gewerbe oder eine Landwirtschaft betreiben oder einen Freien Beruf ausüben.

Stellung im Beruf

Nach der Stellung im Beruf ergibt sich die Unterscheidung der Erwerbstätigen nach Selbstständigen, mithelfenden Familienangehörigen, Angestellten, Arbeitern/-innen, Beamten/-innen und Auszubildenden.

Selbstständige

Dazu zählen alle Personen, die einen Betrieb oder eine Arbeitsstätte als Eigentümer/-in, Miteigentümer/-in, Pächter/-in oder selbstständige(r) Handwerker/-in leiten sowie selbstständige Handelsvertreter/-innen, freiberuflich Tätige, Hausgewerbetreibende und Zwischenmeister/-innen.

Mithelfende Familienangehörige

Familienangehörige, die in einem landwirtschaftlichen oder nichtlandwirtschaftlichen Betrieb, der von einem Familienmitglied als Selbstständiger geführt wird, mithelfen, ohne hierfür Lohn oder Gehalt zu erhalten und ohne dass für sie Pflichtbeiträge zur gesetzlichen Rentenversicherung gezahlt werden, werden als mithelfende Familienangehörige bezeichnet.

Beamte/-innen

Beamte/-innen sind Personen in einem öffentlich-rechtlichen Dienstverhältnis des Bundes, der Länder, der Gemeinden und sonstiger Körperschaften des öffentlichen Rechts (einschließlich der Beamtenanwärter/-innen und der Beamten/-innen im Vorbereitungsdienst), Richter/-innen und Soldaten/-innen. In den für Beamte ausgewiesenen Ergebnissen sind die Wehrpflichtigen enthalten.

Angestellte

Angestellte sind alle nichtbeamteten Gehaltsempfänger/-innen. Für die Zuordnung ist grundsätzlich die Stellung im Betrieb und nicht die Art des Versicherungsverhältnisses bzw. der Mitgliedschaft in einer Rentenversicherung für Angestellte entscheidend. Leitende Angestellte gelten ebenfalls als Angestellte, sofern sie nicht Miteigentümer/-innen sind. Zu den Angestellten zählen außerdem die Zivildienstleistenden.

Arbeiter/-innen

Arbeiter/-innen sind alle Lohnempfänger, unabhängig von der Lohnzahlungs- und Lohnabrechnungsperiode und der Qualifikation, ferner Heimarbeiter/-innen und Hausgehilfen/-innen.

Auszubildende

Auszubildende in anerkannten Ausbildungsberufen sind Personen, die in praktischer Berufsausbildung stehen (einschließlich Praktikanten/-innen und Volontäre/-innen). Normalerweise münden kaufmännische und technische Ausbildungsberufe in einen Angestelltenberuf, gewerbliche Ausbildungsberufe in einen Arbeiterberuf ein. Die Auszubildenden sind, sofern nicht gesondert nachgewiesen, in den Zahlen der Angestellten bzw. Arbeiter enthalten.

Abhängig Erwerbstätige

Zu den abhängig Erwerbstätigen zählen Beamte/-innen, Angestellte, Arbeiter/-innen und Auszubildende.

Erwerbsquote

Die Erwerbsquote zeigt den Anteil der Erwerbspersonen an der jeweiligen Bevölkerungsgruppe in Prozent.

Wöchentliche Arbeitszeit

Die in einer Woche normalerweise geleistete Arbeitszeit gilt als die wöchentliche Arbeitszeit. Gelegentliche oder einmalige Abweichungen (z. B. Urlaub, Krankheit, Überstunden, Kurzarbeit) werden hier nicht berücksichtigt.

Tatsächliche Arbeitszeit

Zur tatsächlichen Arbeitszeit zählen die in der Berichtswoche tatsächlich geleisteten Arbeitstage und -stunden einschließlich Überstunden. Dagegen zählen Urlaubs- oder Krankheitstage oder andere Ausfalltage nicht zur tatsächlich geleisteten Arbeitszeit.

Nettoeinkommen

Ermittelt wird die Gesamthöhe des individuellen Nettoeinkommens durch eine Selbsteinstufung der Befragten in vorgegebene Einkommensgruppen. Die Einkommensangaben können auch andere Einkommensquellen als die ausgeübte berufliche Tätigkeit enthalten. Das monatliche Nettoeinkommen setzt sich also aus der Summe aller Einkommensarten zusammen. Zu den wichtigsten Einkommensarten werden gerechnet: Lohn oder Gehalt, Zuschüsse zum vermögenswirksamen Sparen, Unternehmereinkommen, Arbeitslosengeld/-hilfe, Rente, Pension, Stipendien, Bafög, Kindergeld, Alimentationszahlungen, eigenes Vermögen, Zinsen, Altenteil, Wohngeld, private Unterstützungen, Sozialhilfe.

Wirtschaftszweig

Für die Zuordnung der Erwerbstätigen nach Wirtschaftszweigen findet die Klassifikation der Wirtschaftszweige, Ausgabe 1993 (WZ 93), Tiefengliederung für den Mikrozensus, Verwendung.

Bei der Gliederung nach Wirtschaftsbereichen/-unterbereichen wurde folgende Zuordnung gewählt:

Land- und Forstwirtschaft, Fischerei

Produzierendes Gewerbe

Bergbau und Verarbeitendes Gewerbe

Energie- und Wasserversorgung

Baugewerbe

Handel, Gastgewerbe und Verkehr

Handel und Gastgewerbe

Verkehr und Nachrichtenübermittlung

Sonstige Dienstleistungen

Kredit- und Versicherungsgewerbe

Grundstückswesen, Vermietung, Dienstleistungen für Unternehmen

Öffentliche Verwaltung u. ä.

Öffentliche und private Dienstleistungen (ohne öffentliche Verwaltung)

2 Erwerbstätigkeit in Mecklenburg-Vorpommern (Mikrozensus) Mai 2000

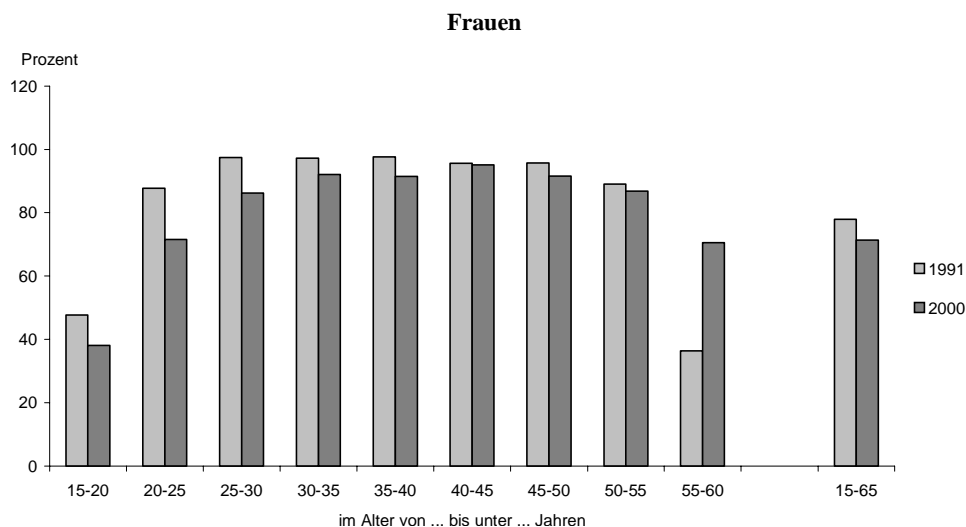
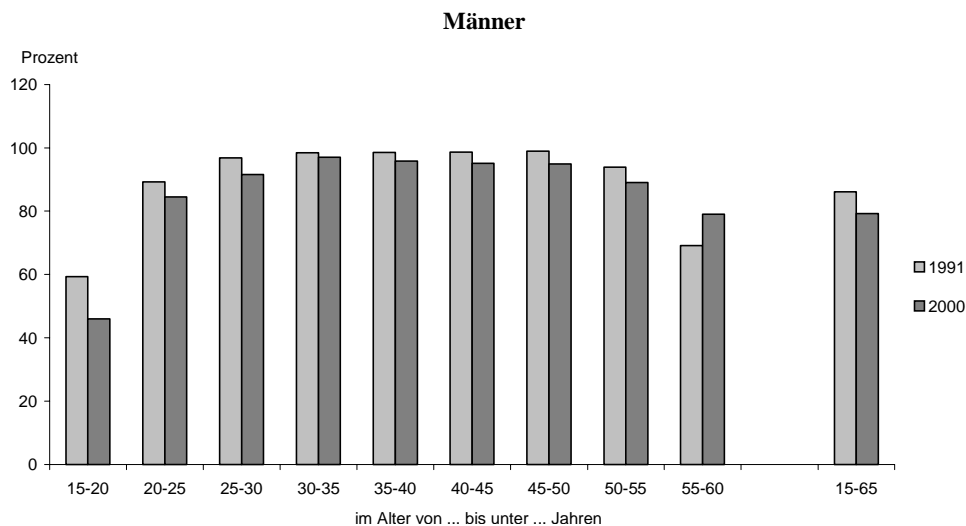
Der Mikrozensus ist eine Haushaltsbefragung der amtlichen Statistik, bei der seit 1957 in der Bundesrepublik Deutschland (seit 1991 in allen 16 Bundesländern) jährlich 1 % aller Haushalte nach einem mathematisch-statistischen Zufallsverfahren ausgewählt und befragt werden. In Mecklenburg-Vorpommern bilden ca. 8 000 Privathaushalte diese repräsentative Stichprobe, mit der schnell, kostensparend und ausreichend zuverlässig die wichtigsten Veränderungen der bevölkerungs- und erwerbsstatistischen Daten ermittelt und mit Hilfe der Hochrechnung an der Bevölkerung dargestellt werden können.

Der vorliegende Bericht beschreibt für Mecklenburg-Vorpommern wesentliche Ergebnisse des Mikrozensus 2000 des Bereiches „Bevölkerung und Erwerbstätigkeit“. Als regelmäßige Auswertung des Mikrozensus erscheint er jährlich und ist neben den Statistischen Berichten „Bevölkerung und Haushalte“ und „Familien“ Bestandteil eines komplexen Angebotes wesentlicher Ergebnisse dieser Repräsentativstatistik.

Strukturdaten

Im Lebenszusammenhang von Männern und Frauen in Mecklenburg-Vorpommern besitzt die *Erwerbsneigung* (Erwerbstätigkeit und -suche) einen unvermindert hohen Stellenwert. Im April 1991 waren 82,1 Prozent der 15- bis unter 65-Jährigen erwerbstätig oder erwerbssuchend (Männer: 86,1 Prozent, Frauen: 77,9 Prozent). Im Mai 2000 hatte sich die Erwerbsquote der Bevölkerung im so genannten erwerbsfähigen Alter auf insgesamt 75,4 Prozent (Männer: 79,2 Prozent, Frauen: 71,4 Prozent) und damit um 6,7 Prozent verringert. Für Männer und Frauen gleichermaßen auffällig ist, dass bei den 55- bis 60-Jährigen eine gegenläufige Entwicklung erfolgte. Bei den Männern dieser Altersgruppe stieg die Erwerbsquote von 69,1 Prozent (April 1991) auf 79,0 Prozent (Mai 2000), bei den Frauen von 36,4 Prozent (April 1991) auf 70,5 Prozent (Mai 2000).

Erwerbsquoten *) von Männern und Frauen nach Altersgruppen 1991 und 2000 **)

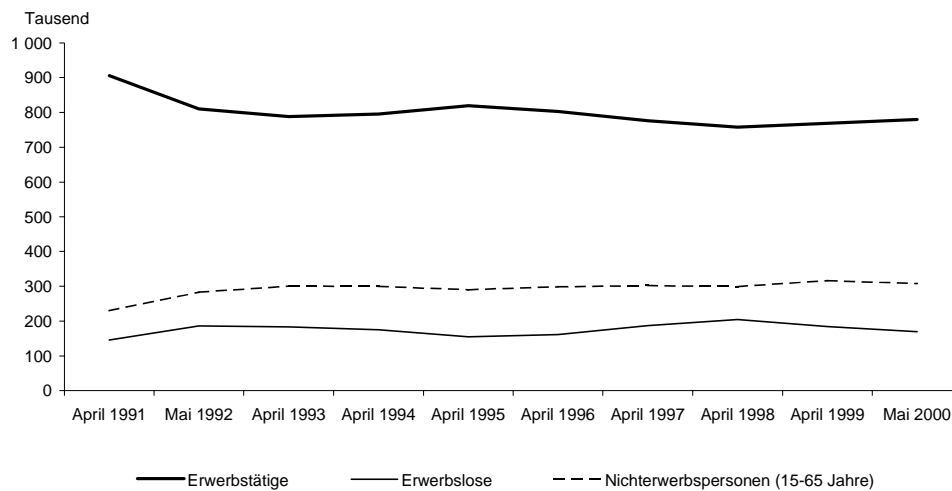


*) Anteile der Erwerbspersonen an der Bevölkerung entsprechenden Alters (15 Jahre und älter) und Geschlechts

**) Ergebnisse des Mikrozensus April 1991 und Mai 2000

Die Entwicklung der Hauptgruppen nach Erwerbsbezug (Erwerbstätige, Erwerbslose und Nichterwerbspersonen) verlief nach anfänglich starker Bewegung (1991 bis 1993) in den Folgejahren eher gleichförmig auf ab 1993 jeweils eingestellten Niveaus.

Entwicklung der Erwerbstätigen, Erwerbslosen und Nichterwerbspersonen 1991 bis 2000



Die nachstehende Tabelle vergleicht die Strukturdaten zur Bevölkerung und Erwerbstätigkeit im April 1991 und im Mai 2000. Die in diesem Zeitraum insgesamt negative Entwicklung der Bevölkerung (- 127 400 Personen) war Ergebnis insgesamt und strukturell ungünstiger Entwicklungen der Erwerbs- und Nichterwerbspersonen. Im Mai 2000 waren 780 100 Personen erwerbstätig und 169 000 Personen erwerbslos. Die gegenüber April 1991 um insgesamt 102 700 verringerte Zahl der Erwerbspersonen resultierte damit aus einer deutlichen Abnahme der Zahl der Erwerbstätigen (- 125 800) und einer Erhöhung der Zahl der Erwerbslosen (+ 23 100). Die Gruppe der Personen ohne Erwerbsbezug (Nichterwerbspersonen) war mit insgesamt 837 000 Personen im Mai 2000 nur geringfügig kleiner als im April 1991 (861 700). Die Betrachtung der Nichterwerbspersonen nach Altersgruppen liefert jedoch deutliche Hinweise auf seit 1991 für Mecklenburg-Vorpommern typische demografische Entwicklungen: Die Gruppe der unter 15-jährigen Nichterwerbspersonen umfasste im Mai 2000 nur noch 236 700 Personen. Das entspricht einer Verkleinerung dieser Gruppe gegenüber April 1991 um 45,1 Prozent (- 194 100). Gleichzeitig erhöhte sich die Anzahl der Nichterwerbspersonen im Alter von 65 und mehr Jahren um 45,3 Prozent (+ 91 100). Die Gruppe der Nichterwerbspersonen im Alter von 15 bis unter 65 Jahren nahm um 34,1 Prozent (+ 78 300) zu.

Bevölkerung nach Erwerbsbeteiligung

1 000

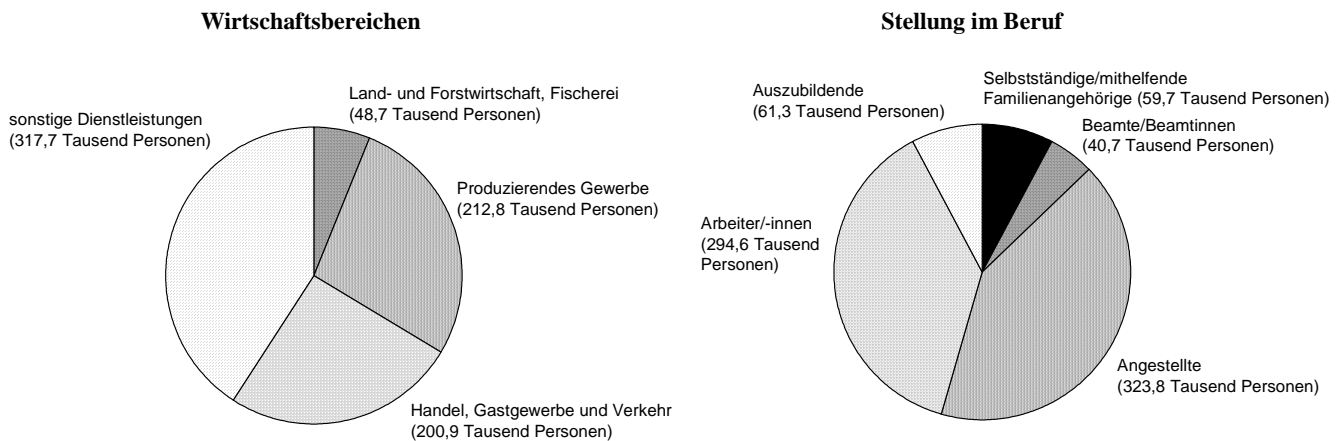
Jahr	Insgesamt	Erwerbspersonen			Nichterwerbspersonen			
		zusammen	Erwerbs-tätige	Erwerbslose	zusammen	und zwar		
					unter 15 Jahre	15 bis unter 65 Jahre	65 und mehr Jahre	
männlich								
April 1991	930,0	556,8	489,5	67,3	373,2	221,0	89,6	62,6
Mai 2000	881,3	515,7	434,5	81,2	365,6	123,9	135,2	106,5
Veränderung 2000/1991..	- 48,7	- 41,1	- 55,0	+ 13,9	- 7,6	- 97,1	+ 45,6	+ 43,9
weiblich								
April 1991	983,5	495,0	416,4	78,6	488,5	209,7	140,3	138,5
Mai 2000	904,8	433,4	345,6	87,8	471,4	112,8	172,9	185,7
Veränderung 2000/1991..	- 78,7	- 61,6	- 70,8	+ 9,2	- 17,1	- 96,9	+ 32,6	+ 47,2
Insgesamt								
April 1991	1 913,5	1 051,8	905,9	145,9	861,7	430,8	229,8	201,1
Mai 2000	1 786,1	949,1	780,1	169,0	837,0	236,7	308,1	292,2
Veränderung 2000/1991..	- 127,4	- 102,7	- 125,8	+ 23,1	- 24,7	- 194,1	+ 78,3	+ 91,1

Die Bevölkerung Mecklenburg-Vorpommerns bestritt den überwiegenden *Lebensunterhalt* im Mai 2000 durch Erwerbstätigkeit (41,8 Prozent), Rente/Pension (26,2 Prozent), Unterhalt durch Angehörige (20,0 Prozent), Arbeitslosengeld/-hilfe (8,5 Prozent), Sozialhilfe (1,5 Prozent), Pflegeversicherung (0,3 Prozent) oder sonstige Unterstützung ¹⁾ (1,7 Prozent).

Erwerbstätige

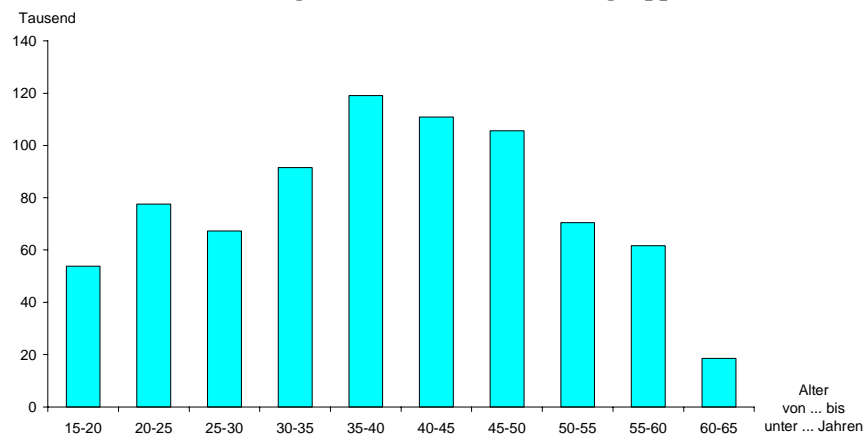
In Mecklenburg-Vorpommern gab es nach Ergebnissen des Mikrozensus im Mai 2000 insgesamt 780 100 Erwerbstätige, die sich wie folgt auf *Wirtschaftsbereiche und Berufsstellungen* verteilen.

Erwerbstätige im Mai 2000 nach



Die *Altersstruktur* der Erwerbstätigen verdeutlicht die erwerbsbezogene Dominanz der 35- bis unter 40-Jährigen. Sie stellen 15,3 Prozent (119 000) aller Erwerbstätigen, gefolgt von den 40- bis unter 45-Jährigen mit 14,2 Prozent (110 900) und den 45- bis unter 50-Jährigen mit 13,5 Prozent (105 600). Die jungen Erwerbstätigen der Altersgruppen unter 30 Jahre sind nicht vergleichbar stark vertreten. Die Gruppe der 25- bis unter 30-jährigen Erwerbstätigen ist zum Beispiel auch kleiner (- 3 200) als die der 50- bis unter 55-jährigen Erwerbstätigen. Bei den jungen Erwerbstätigen fehlen insbesondere die Frauen. Mögliche Ursachen können Familienpausen, die stärkere Betroffenheit von Arbeitslosigkeit, aber auch eine höhere Bereitschaft zu erwerbsbedingtem Wechsel in andere Bundesländer sein.

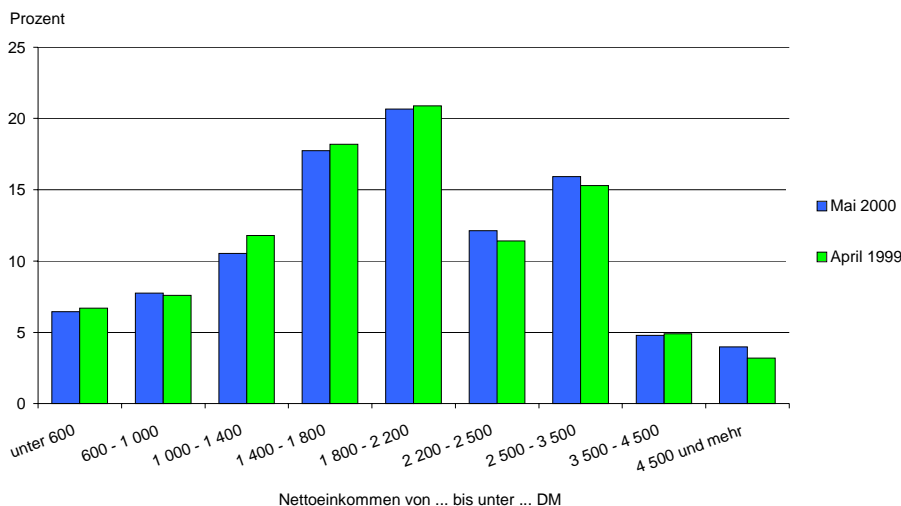
Erwerbstätige im Mai 2000 nach Altersgruppen



Die seit 1991 positive Entwicklung der *Nettoeinkommen der Erwerbstätigen* hat sich - wenn auch abgeschwächt - fortgesetzt. Im Mai 2000 verfügten 283 800 Erwerbstätige (36,8 Prozent der Erwerbstätigen, die Angaben zum Nettoeinkommen gemacht haben) über ein Nettoeinkommen von mehr als 2 200 DM. Diese Entwicklung wurde durch positive Veränderungen in den Einkommensbereichen 2 200 bis 2 500 DM (+ 8,2 Prozent mehr Erwerbstätige als im April 1999), 2 500 bis 3 500 DM (+ 6,1 Prozent) und 4 500 DM und mehr (+ 26,7 Prozent) getragen. Die Einkommensgruppierung innerhalb des Bereiches geringer Nettoverdienste stellte sich im Mai 2000 wie folgt dar: 49 700 Erwerbstätige (6,5 Prozent) verdienten unter 600 DM (1999: 6,7 Prozent), 59 700 Erwerbstätige (7,7 Prozent) 600 bis 1 000 DM (1999: 7,6 Prozent), 81 200 Erwerbstätige (10,5 Prozent) 1 000 bis 1 400 DM (1999: 11,8 Prozent) und 136 900 Erwerbstätige (17,8 Prozent) erzielten Nettoeinkommen von 1 400 bis 1 800 DM (1999: 18,2 Prozent).

1) einschließlich Altenteil, eigenes Vermögen, Vermietung, Zinsen, BAföG

Erwerbstätige nach dem monatlichen Nettoeinkommen



Die Einkommensverbesserung der Erwerbstätigen fiel damit im Vorjahresvergleich moderat aus, führt die deutlich positive Einkommensentwicklung der letzten zehn Jahre jedoch fort. Der Rückblick auf das Jahr 1991 zeigt, in welchem Maße sich die Nettoeinkommen der Erwerbstätigen bislang erhöhten. Im April 1991 hatten lediglich 7,8 Prozent der Erwerbstätigen ein Nettoeinkommen von 1 800 DM oder mehr. Im Mai 2000 traf das bereits für 57,5 Prozent der Erwerbstätigen zu.

Erwerbslose

Im Mai 2000 waren nach Ergebnissen des Mikrozensus in Mecklenburg-Vorpommern 81 200 Männer und 87 800 Frauen und damit insgesamt 169 000 Personen erwerbslos. Ein mit 32,3 Prozent sehr hoher Anteil der Erwerbslosen (54 600 Personen, darunter 32 500 Frauen und 22 100 Männer) suchte nach Angaben zur Berichtswoche bereits seit zwei und mehr Jahren nach einer Erwerbstätigkeit. Arbeitslosigkeit betrifft vormals Erwerbstätige aller Wirtschaftszweige und Berufsstellungen. Bei den Männern ist ein mit 38,9 Prozent hoher Anteil Erwerbsloser auffällig, die zuletzt als Arbeiter im Produzierenden Gewerbe tätig waren. Bei den erwerbslosen Frauen war ein Anteil von 24,6 Prozent vor Eintritt der Arbeitslosigkeit im sonstigen Dienstleistungsbereich angestellt tätig.

Die nachfolgenden Tabellen liefern Daten zu den vorab thematisierten Bereichen. Des Weiteren werden im Abschnitt „Lange Reihen“ wichtige Entwicklungen zum Auswertungskomplex Bevölkerung und Erwerbstätigkeit angeboten. Bei Rückfragen wenden Sie sich bitte an das Dezernat 310, Telefon (03 85) 48 01 452.

3 Strukturdaten im Mai 2000 zur Bevölkerung und Erwerbstätigkeit ^{*)}

Gegenstand der Nachweisung	Insgesamt	Männlich	Weiblich	Männlich	Weiblich
	1 000			%	
Bevölkerung					
Insgesamt	1 786,1	881,3	904,8	49,3	50,7
Alter von ... bis unter ... Jahren					
unter 15	236,7	123,9	112,8	52,3	47,7
15 - 20	137,1	71,3	65,8	52,0	48,0
20 - 25	117,8	63,7	54,1	54,1	45,9
25 - 30	87,9	47,8	40,1	54,3	45,7
30 - 35	117,7	60,0	57,6	51,0	49,0
35 - 40	150,6	79,0	71,6	52,5	47,5
40 - 45	145,7	75,6	70,1	51,9	48,1
45 - 50	138,5	72,5	66,0	52,3	47,7
50 - 55	97,1	51,1	46,0	52,6	47,4
55 - 60	118,0	57,8	60,2	49,0	51,0
60 - 65	143,1	69,6	73,5	48,6	51,4
65 und mehr	295,8	108,9	186,8	36,8	63,2
Familienstand					
ledig	710,3	394,0	316,3	55,5	44,5
verheiratet	813,7	412,8	400,9	50,7	49,3
verwitwet	148,4	24,0	124,4	16,2	83,8
geschieden	113,8	50,5	63,3	44,4	55,6
Beteiligung am Erwerbsleben					
Erwerbspersonen	949,1	515,7	433,4	54,3	45,7
Erwerbstätige	780,1	434,5	345,6	55,7	44,3
Erwerbslose	169,0	81,2	87,8	48,0	52,0
Nichterwerbspersonen	837,0	365,6	471,4	43,7	56,3
Erwerbstätige					
Zusammen	780,1	434,5	345,6	55,7	44,3
Alter von ... bis unter ... Jahren					
15 - 20	53,9	30,5	23,4	56,5	43,5
20 - 25	77,6	45,6	31,9	58,8	41,2
25 - 30	67,3	38,3	29,0	56,9	43,1
30 - 35	91,5	50,4	41,1	55,1	44,9
35 - 40	119,0	65,3	53,7	54,8	45,2
40 - 45	110,9	58,0	52,9	52,3	47,7
45 - 50	105,6	58,3	47,3	55,2	44,8
50 - 55	70,5	37,9	32,6	53,8	46,2
55 - 60	61,7	34,4	27,3	55,7	44,3
60 - 65	18,6	13,4	(5,1)	72,3	(27,7)
65 und mehr	/	/	/	/	/

*) Ergebnis Mikrozensus

Noch: 3 Strukturdaten im Mai 2000 zur Bevölkerung und Erwerbstätigkeit ^{*)}

Gegenstand der Nachweisung	Insgesamt	Männlich	Weiblich	Männlich	Weiblich
	1 000			%	
noch: Erwerbstätige					
Familienstand					
ledig	273,9	168,8	105,1	61,6	38,4
verheiratet	436,3	234,0	202,3	53,6	46,4
verwitwet	11,4	/	(8,0)	/	(70,4)
geschieden.....	58,5	28,4	30,1	48,6	51,4
Wirtschaftsunterbereich ¹⁾					
Land- und Forstwirtschaft, Fischerei	48,7	33,3	15,4	68,4	31,6
Bergbau und Verarbeitendes Gewerbe.....	76,2	56,2	20,0	73,7	26,3
Energie- und Wasserversorgung	(6,9)	(5,3)	/	(78,0)	/
Baugewerbe	129,7	116,8	13,0	90,0	10,0
Handel und Gastgewerbe	155,0	64,4	90,6	41,5	58,5
Verkehr und Nachrichtenübermittlung.....	45,9	31,2	14,7	67,9	32,1
Kredit- und Versicherungsgewerbe.....	11,1	/	(7,4)	/	(67,0)
Grundstückswesen, Vermietung, Dienstleistungen für Unternehmen	44,8	21,0	23,9	46,7	53,3
Öffentliche Verwaltung u. ä.	89,8	48,4	41,3	54,0	46,0
Öffentliche und private Dienstleistungen (ohne öffentliche Verwaltung)	172,0	54,3	117,7	31,5	68,5
Stellung im Beruf					
Selbstständige/mithelfende Familienangehörige.....	59,7	40,4	19,4	67,7	32,5
Beamte/Beamtinnen	40,7	32,2	(8,6)	78,9	(21,1)
Angestellte ²⁾	348,8	118,6	230,2	34,0	66,0
Arbeiter/-innen ³⁾	330,8	243,4	87,4	73,6	26,4
Monatliches Nettoeinkommen in DM					
unter 300	(8,2)	/	/	/	/
300 bis unter 600.....	41,4	22,3	19,1	53,8	46,2
600 bis unter 1 000.....	59,7	24,9	34,8	41,7	58,3
1 000 bis unter 1 400.....	81,2	29,9	51,3	36,8	63,2
1 400 bis unter 1 800.....	136,9	69,9	67,0	51,0	49,0
1 800 bis unter 2 200.....	159,2	100,6	58,6	63,2	36,8
2 200 bis unter 2 500.....	93,4	55,8	37,6	59,8	40,2
2 500 bis unter 3 000.....	78,0	42,1	36,0	53,9	46,1
3 000 bis unter 3 500.....	44,8	30,5	14,3	68,1	31,9
3 500 bis unter 4 000.....	21,4	13,6	(7,8)	63,5	(36,5)
4 000 und mehr	46,2	35,0	11,2	75,8	24,2
Ohne Angabe ⁴⁾	(9,5)	(6,3)	/	(66,3)	/

*) Ergebnis Mikrozensus

1) Klassifikation der Wirtschaftszweige, Ausgabe 1993 (WZ 93), Tiefengliederung für den Mikrozensus

2) einschließlich Auszubildende in anerkannten kaufmännischen und technischen Ausbildungsberufen

3) einschließlich Auszubildende in anerkannten gewerblichen Ausbildungsberufen

4) einschließlich Selbstständige in der Land- und Forstwirtschaft, Fischerei und Erwerbstätige ohne Einkommen

Noch: 3 Strukturdaten im Mai 2000 zur Bevölkerung und Erwerbstätigkeit *)

Gegenstand der Nachweisung	Insgesamt	Männlich	Weiblich	Männlich	Weiblich
	1 000			%	
noch: Erwerbstätige					
Normalerweise je Woche geleistete Arbeitsstunden					
1 bis 9.....	(8,8)	/	(5,9)	/	(66,5)
10 bis 20.....	30,0	(8,2)	21,8	(27,5)	72,5
21 bis 30.....	45,0	/	41,3	/	91,8
31 bis 35.....	20,7	(5,2)	15,5	(25,1)	74,9
36 bis 39.....	91,5	47,4	44,1	51,8	48,2
40 bis 44.....	507,7	312,0	195,7	61,4	38,6
45 und mehr.....	76,4	55,1	21,4	72,0	28,0
Erwerbslose					
Zusammen	169,0	81,2	87,8	48,0	52,0
Alter von ... bis unter ... Jahren					
15 - 25.....	18,9	10,5	(8,4)	55,6	(44,4)
25 - 35.....	30,9	13,3	17,6	43,2	56,8
35 - 45.....	50,0	24,4	25,6	48,8	51,2
45 - 55.....	38,5	18,0	20,5	46,7	53,3
55 - 65.....	30,7	14,9	15,8	48,7	51,3
65 und mehr.....	x	x	x	x	x
Familienstand					
ledig.....	51,6	31,8	19,7	61,8	38,2
verheiratet.....	90,1	37,3	52,8	41,4	58,6
verwitwet.....	(5,1)	/	/	/	/
geschieden.....	22,3	10,8	11,4	48,6	51,4
Nichterwerbspersonen					
Zusammen	837,0	365,6	471,4	43,7	56,3
Alter von ... bis unter ... Jahren					
unter 15.....	236,7	123,9	112,8	52,3	47,7
15 - 25.....	104,6	48,4	56,1	46,3	53,7
25 - 35.....	15,9	(5,8)	10,1	(36,5)	63,5
35 - 45.....	16,6	(7,0)	(9,5)	(42,5)	(57,5)
45 - 55.....	20,9	(9,3)	11,6	(44,4)	55,6
55 - 65.....	150,1	64,6	85,5	43,0	57,0
65 und mehr.....	292,2	106,5	185,7	36,5	63,5
Familienstand					
ledig.....	384,8	193,3	191,4	50,2	49,8
verheiratet.....	287,3	141,5	145,8	49,3	50,7
verwitwet.....	131,9	19,5	112,4	14,8	85,2
geschieden.....	33,1	11,3	21,8	34,1	65,9

*) Ergebnis Mikrozensus

4 Bevölkerung

4.1 Bevölkerung im Mai 2000 nach Altersgruppen und Familienstand ^{*)}

1 000

Alter von ... bis unter ... Jahren	Insgesamt	Familienstand			
		ledig	verheiratet	verwitwet	geschieden
männlich					
Unter 15	123,9	123,9	x	x	x
15 - 20	71,3	71,3	-	-	-
20 - 25	63,7	62,3	/	-	/
25 - 30	47,8	39,4	(7,9)	-	/
30 - 35	60,0	31,3	24,8	-	/
35 - 40	79,0	28,1	43,6	/	(7,1)
40 - 45	75,6	13,4	52,2	/	(9,4)
45 - 50	72,5	(8,6)	53,7	/	(9,1)
50 - 55	51,1	/	39,0	/	(7,3)
55 - 60	57,8	/	48,3	/	/
60 - 65	69,6	/	58,0	/	/
65 und mehr	108,9	/	84,0	16,9	/
Zusammen	881,3	394,0	412,8	24,0	50,5
weiblich					
Unter 15	112,8	112,8	x	x	x
15 - 20	65,8	65,5	/	-	-
20 - 25	54,1	50,8	/	-	/
25 - 30	40,1	27,1	11,9	-	/
30 - 35	57,6	19,1	31,2	/	(6,7)
35 - 40	71,6	(9,1)	52,9	/	(9,0)
40 - 45	70,1	(7,0)	51,4	/	(9,9)
45 - 50	66,0	/	52,4	/	(6,4)
50 - 55	46,0	/	35,5	/	/
55 - 60	60,2	/	45,7	(6,6)	(6,0)
60 - 65	73,5	/	51,0	12,9	(6,5)
65 und mehr	186,8	12,7	65,7	95,7	12,8
Zusammen	904,8	316,3	400,9	124,4	63,3
Insgesamt					
Unter 15	236,7	236,7	x	x	x
15 - 20	137,1	136,9	/	-	-
20 - 25	117,8	113,1	/	-	/
25 - 30	87,9	66,4	19,8	-	/
30 - 35	117,7	50,5	56,0	/	10,6
35 - 40	150,6	37,2	96,5	/	16,1
40 - 45	145,7	20,4	103,6	/	19,3
45 - 50	138,5	13,0	106,1	/	15,4
50 - 55	97,1	(6,9)	74,5	/	11,9
55 - 60	118,0	/	94,1	(8,3)	10,6
60 - 65	143,1	(7,6)	108,9	15,7	10,9
65 und mehr	295,8	16,7	149,6	112,6	16,8
Insgesamt	1 786,1	710,3	813,7	148,4	113,8

*) Ergebnis Mikrozensus

4 Bevölkerung

4.2 Bevölkerung im Mai 2000 nach Altersgruppen und Beteiligung am Erwerbsleben ^{*)}

1 000

Alter von ... bis unter ... Jahren	Insgesamt	Erwerbspersonen				Nichterwerbs- personen
		zusammen	Erwerbstätige	Erwerbslose		
				zusammen	darunter sofort verfügbar	
männlich						
Unter 15	123,9	-	-	-	-	123,9
15 - 20	71,3	32,8	30,5	/	/	38,6
20 - 25	63,7	53,8	45,6	(8,2)	(7,3)	(9,9)
25 - 30	47,8	43,8	38,3	(5,5)	(5,3)	/
30 - 35	60,0	58,2	50,4	(7,8)	(7,6)	/
35 - 40	79,0	75,7	65,3	10,4	(9,4)	/
40 - 45	75,6	71,9	58,0	13,9	12,7	/
45 - 50	72,5	68,8	58,3	10,5	(9,6)	/
50 - 55	51,1	45,5	37,9	(7,5)	(6,6)	(5,6)
55 - 60	57,8	45,6	34,4	11,2	(9,9)	12,1
60 - 65	69,6	17,1	13,4	/	/	52,5
65 und mehr	108,9	/	/	-	-	106,5
Zusammen	881,3	515,7	434,5	81,2	73,5	365,6
weiblich						
Unter 15	112,8	-	-	-	-	112,8
15 - 20	65,8	25,0	23,4	/	/	40,7
20 - 25	54,1	38,7	31,9	(6,8)	(5,4)	15,4
25 - 30	40,1	34,6	29,0	(5,6)	/	(5,6)
30 - 35	57,6	53,1	41,1	12,0	10,2	/
35 - 40	71,6	65,6	53,7	11,8	10,8	(6,1)
40 - 45	70,1	66,7	52,9	13,8	12,4	/
45 - 50	66,0	60,4	47,3	13,2	12,4	(5,6)
50 - 55	46,0	40,0	32,6	(7,3)	(7,1)	(6,1)
55 - 60	60,2	42,4	27,3	15,1	12,9	17,8
60 - 65	73,5	(5,8)	(5,1)	/	/	67,7
65 und mehr	186,8	/	/	-	-	185,7
Zusammen	904,8	433,4	345,6	87,8	77,4	471,4
Insgesamt						
Unter 15	236,7	-	-	-	-	236,7
15 - 20	137,1	57,8	53,9	/	/	79,3
20 - 25	117,8	92,6	77,6	15,0	12,8	25,3
25 - 30	87,9	78,4	67,3	11,1	(9,7)	(9,6)
30 - 35	117,7	111,3	91,5	19,8	17,7	(6,4)
35 - 40	150,6	141,3	119,0	22,3	20,2	(9,4)
40 - 45	145,7	138,6	110,9	27,7	25,1	(7,2)
45 - 50	138,5	129,3	105,6	23,7	22,0	(9,3)
50 - 55	97,1	85,4	70,5	14,9	13,8	11,7
55 - 60	118,0	88,0	61,7	26,4	22,8	29,9
60 - 65	143,1	22,9	18,6	/	/	120,2
65 und mehr	295,8	/	/	-	-	292,2
Insgesamt	1 786,1	949,1	780,1	169,0	150,9	837,0

*) Ergebnis Mikrozensus

4 Bevölkerung

4.3 Bevölkerung, Erwerbspersonen sowie Erwerbsquoten im Mai 2000 nach Altersgruppen ^{*)}

Alter von ... bis unter ... Jahren	Bevölkerung	Erwerbspersonen	Erwerbsquote ¹⁾
	1 000		%
männlich			
Unter 15	123,9	-	-
15 - 20	71,3	32,8	46,0
20 - 25	63,7	53,8	84,5
25 - 30	47,8	43,8	91,6
30 - 35	60,0	58,2	97,0
35 - 40	79,0	75,7	95,8
40 - 45	75,6	71,9	95,1
45 - 50	72,5	68,8	94,9
50 - 55	51,1	45,5	89,0
55 - 60	57,8	45,6	79,0
60 - 65	69,6	17,1	24,6
65 und mehr	108,9	/	/
15 - 65	648,5	513,3	79,2
15 und mehr	757,4	515,7	68,1
Zusammen	881,3	515,7	58,5
weiblich			
Unter 15	112,8	-	-
15 - 20	65,8	25,0	38,1
20 - 25	54,1	38,7	71,6
25 - 30	40,1	34,6	86,2
30 - 35	57,6	53,1	92,1
35 - 40	71,6	65,6	91,5
40 - 45	70,1	66,7	95,1
45 - 50	66,0	60,4	91,6
50 - 55	46,0	40,0	86,8
55 - 60	60,2	42,4	70,5
60 - 65	73,5	(5,8)	(7,8)
65 und mehr	186,8	/	/
15 - 65	605,1	432,3	71,4
15 und mehr	792,0	433,4	54,7
Zusammen	904,8	433,4	47,9
Insgesamt			
Unter 15	236,7	-	-
15 - 20	137,1	57,8	42,2
20 - 25	117,8	92,6	78,5
25 - 30	87,9	78,4	89,1
30 - 35	117,7	111,3	94,6
35 - 40	150,6	141,3	93,8
40 - 45	145,7	138,6	95,1
45 - 50	138,5	129,3	93,3
50 - 55	97,1	85,4	88,0
55 - 60	118,0	88,0	74,6
60 - 65	143,1	22,9	16,0
65 und mehr	295,8	/	/
15 - 65	1 253,6	945,5	75,4
15 und mehr	1 549,4	949,1	61,3
Insgesamt	1 786,1	949,1	53,1

*) Ergebnis Mikrozensus

1) Anteil der Erwerbspersonen an der Bevölkerung je Geschlecht und Altersgruppe

4 Bevölkerung

4.4 Bevölkerung im Mai 2000 nach Beteiligung am Erwerbsleben und überwiegendem Lebensunterhalt *)

1 000

Beteiligung am Erwerbsleben	Insgesamt	Davon mit überwiegendem Lebensunterhalt durch						
		Erwerbstätigkeit	Arbeitslosen-geld/-hilfe	Rente, Pension	Unterhalt durch Angehörige	Sozialhilfe	Leistungen aus einer Pflegeversicherung	sonstige Unterstützung ¹⁾
männlich								
Erwerbspersonen.....	515,7	421,4	75,2	(5,3)	(5,6)	(5,3)	-	/
Erwerbstätige	434,5	421,4	/	(5,1)	/	/	-	/
Erwerbslose.....	81,2	-	72,8	/	/	/	-	/
Nichterwerbspersonen.....	365,6	-	-	181,6	168,5	(5,3)	/	(7,7)
Zusammen	881,3	421,4	75,2	186,9	174,1	10,6	/	10,7
weiblich								
Erwerbspersonen.....	433,4	325,1	76,4	(5,1)	12,9	(6,4)	/	(7,3)
Erwerbstätige	345,6	325,1	/	/	/	/	/	(6,7)
Erwerbslose.....	87,8	-	72,2	/	(8,6)	(5,1)	/	/
Nichterwerbspersonen.....	471,4	-	-	275,9	170,9	(9,1)	/	13,2
Zusammen	904,8	325,1	76,4	281,1	183,7	15,5	/	20,4
Insgesamt								
Erwerbspersonen.....	949,1	746,4	151,6	10,4	18,5	11,7	/	10,3
Erwerbstätige	780,1	746,4	(6,7)	(9,1)	(6,8)	/	/	(9,0)
Erwerbslose.....	169,0	-	145,0	/	11,7	(9,7)	/	/
Nichterwerbspersonen.....	837,0	-	-	457,5	339,4	14,4	/	20,8
Insgesamt	1 786,1	746,4	151,6	467,9	357,9	26,1	(5,1)	31,1

*) Ergebnis Mikrozensus

1) einschließlich Altenteil, eigenes Vermögen, Vermietung, Zinsen, BAföG

4 Bevölkerung

4.5 Bevölkerung im Mai 2000 nach Altersgruppen und überwiegendem Lebensunterhalt *)

1 000

Alter von ... bis unter ... Jahren	Insgesamt	Davon mit überwiegendem Lebensunterhalt durch						
		Erwerbs- tätigkeit	Arbeits- losen- geld/-hilfe	Rente, Pension	Unterhalt durch Angehörige	Sozial- hilfe	Leistungen aus einer Pflegever- sicherung	sonstige Unter- stützung ¹⁾
männlich								
Unter 20	195,2	28,7	/	/	160,4	/	/	/
20 - 40	250,6	195,2	30,2	/	11,0	/	/	(5,5)
40 - 60	257,0	185,5	41,2	21,5	/	/	/	/
60 - 65	69,6	11,0	/	53,1	/	/	/	/
65 und mehr	108,9	/	-	106,4	-	/	/	-
Zusammen	881,3	421,4	75,2	186,9	174,1	10,6	/	10,7
weiblich								
Unter 20	178,6	19,5	/	/	151,5	/	/	/
20 - 40	223,5	146,1	33,2	/	18,1	(8,2)	/	13,5
40 - 60	242,4	155,6	42,3	25,6	12,4	/	/	/
60 - 65	73,5	/	/	67,6	/	/	/	-
65 und mehr	186,8	/	-	183,1	/	/	/	/
Zusammen	904,8	325,1	76,4	281,1	183,7	15,5	/	20,4
Insgesamt								
Unter 20	373,8	48,2	/	/	311,9	/	/	(6,3)
20 - 40	474,1	341,3	63,4	(8,7)	29,1	11,7	/	18,9
40 - 60	499,3	341,1	83,5	47,1	14,6	(7,0)	/	/
60 - 65	143,1	14,3	/	120,7	/	/	/	/
65 und mehr	295,8	/	-	289,5	/	/	/	/
Insgesamt	1 786,1	746,4	151,6	467,9	357,9	26,1	(5,1)	31,1

*) Ergebnis Mikrozensus

1) einschließlich Altenteil, eigenes Vermögen, Vermietung, Zinsen, BAföG

4 Bevölkerung

4.6 Bevölkerung im Mai 2000 nach monatlichem Nettoeinkommen und Beteiligung am Erwerbsleben *)

1 000

Monatliches Nettoeinkommen von ... bis unter ... DM	Insgesamt	Erwerbspersonen			Nichterwerbs- personen
		zusammen	Erwerbstätige	Erwerbslose	
männlich					
unter 600	74,9	34,0	25,9	(8,2)	40,9
600 - 1 000	61,0	50,3	24,9	25,5	10,7
1 000 - 1 400	97,9	57,3	29,9	27,5	40,6
1 400 - 1 800	136,7	81,4	69,9	11,5	55,3
1 800 - 2 200	150,3	104,1	100,6	/	46,2
2 200 - 2 500	78,2	57,0	55,8	/	21,3
2 500 - 3 000	56,2	43,9	42,1	/	12,3
3 000 - 4 000	49,5	44,4	44,1	/	(5,1)
4 000 und mehr	36,8	35,1	35,1	-	/
Ohne Angabe ¹⁾	139,7	(8,2)	(6,3)	/	131,5
Zusammen	881,3	515,7	434,5	81,2	365,6
weiblich					
unter 600	99,1	43,1	23,8	19,3	56,0
600 - 1 000	113,2	59,6	34,8	24,8	53,6
1 000 - 1 400	169,2	71,7	51,3	20,3	97,5
1 400 - 1 800	131,8	77,3	67,0	10,3	54,6
1 800 - 2 200	106,0	62,2	58,6	/	43,8
2 200 - 2 500	57,3	38,9	37,6	/	18,3
2 500 - 3 000	47,6	37,1	36,0	/	10,6
3 000 - 4 000	28,0	22,5	22,1	/	(5,5)
4 000 und mehr	13,1	11,1	11,1	-	/
Ohne Angabe ¹⁾	139,4	10,0	/	(6,8)	129,4
Zusammen	904,8	433,4	345,6	87,8	471,4
Insgesamt					
unter 600	174,0	77,1	49,7	27,4	96,9
600 - 1 000	174,2	109,9	59,7	50,2	64,3
1 000 - 1 400	267,2	129,0	81,2	47,8	138,2
1 400 - 1 800	268,6	158,7	136,9	21,8	109,9
1 800 - 2 200	256,3	166,2	159,2	(7,0)	90,0
2 200 - 2 500	135,5	95,9	93,4	/	39,6
2 500 - 3 000	103,8	81,0	78,0	/	22,9
3 000 - 4 000	77,5	66,9	66,2	/	10,6
4 000 und mehr	49,9	46,2	46,2	-	/
Ohne Angabe ¹⁾	279,1	18,2	(9,5)	(8,7)	260,9
Insgesamt	1 786,1	949,1	780,1	169,0	837,0

*) Ergebnis Mikrozensus

1) einschließlich Fälle ohne Einkommen sowie Selbstständige in der Land- und Forstwirtschaft, Fischerei

5 Erwerbstätige

5.1 Erwerbstätige im Mai 2000 nach Altersgruppen und Familienstand *)

1 000

Alter von ... bis unter ... Jahren	Insgesamt	Familienstand		
		ledig	verheiratet	verwitwet/geschieden
männlich				
15 - 20	30,5	30,5	-	-
20 - 25	45,6	45,4	/	-
25 - 30	38,3	30,6	(7,3)	/
30 - 35	50,4	24,6	22,5	/
35 - 40	65,3	20,3	39,6	(5,5)
40 - 45	58,0	(8,0)	44,0	(6,0)
45 - 50	58,3	(5,4)	46,0	(6,9)
50 - 55	37,9	/	30,1	(5,6)
55 - 60	34,4	/	29,9	/
60 - 65	13,4	/	12,1	/
65 und mehr	/	-	/	/
Zusammen	434,5	168,8	234,0	31,8
weiblich				
15 - 20	23,4	23,3	/	-
20 - 25	31,9	31,0	/	-
25 - 30	29,0	19,9	(8,4)	/
30 - 35	41,1	13,3	22,6	(5,2)
35 - 40	53,7	(6,1)	41,1	(6,6)
40 - 45	52,9	/	40,3	(7,9)
45 - 50	47,3	/	37,4	(6,5)
50 - 55	32,6	/	25,4	(5,1)
55 - 60	27,3	/	21,7	/
60 - 65	(5,1)	/	/	/
65 und mehr	/	/	/	/
Zusammen	345,6	105,1	202,3	38,1
Insgesamt				
15 - 20	53,9	53,8	/	-
20 - 25	77,6	76,3	/	-
25 - 30	67,3	50,5	15,7	/
30 - 35	91,5	37,9	45,1	(8,5)
35 - 40	119,0	26,4	80,7	11,9
40 - 45	110,9	12,7	84,3	13,8
45 - 50	105,6	(8,8)	83,4	13,4
50 - 55	70,5	/	55,5	10,8
55 - 60	61,7	/	51,6	(7,8)
60 - 65	18,6	/	15,8	/
65 und mehr	/	/	/	/
Insgesamt	780,1	273,9	436,3	69,9

*) Ergebnis Mikrozensus

5 Erwerbstätige

5.2 Erwerbstätige im Mai 2000 nach Wirtschaftsbereichen und Stellung im Beruf ^{*)}

1 000

Wirtschaftsbereich ¹⁾	Insgesamt	Selbstständige/ mithelfende Fa- milienangehörige	Beamte/ Beamtinnen	Angestellte	Arbeiter/ -innen	Auszu- bildende
männlich						
Land- und Forstwirtschaft, Fischerei	33,3	/	/	/	22,6	/
Produzierendes Gewerbe	178,3	12,6	-	23,5	124,2	18,1
Handel, Gastgewerbe und Verkehr	95,6	13,7	/	31,2	41,8	(8,8)
Sonstige Dienstleistungen	127,3	(9,9)	31,8	51,1	31,0	/
Zusammen	434,5	40,4	32,2	110,0	219,6	32,5
weiblich						
Land- und Forstwirtschaft, Fischerei	15,4	/	-	/	(9,2)	/
Produzierendes Gewerbe	34,5	/	-	19,1	10,9	/
Handel, Gastgewerbe und Verkehr	105,3	(8,8)	/	60,2	25,7	10,3
Sonstige Dienstleistungen	190,4	(7,1)	(8,3)	130,2	29,1	15,7
Zusammen	345,6	19,4	(8,6)	213,9	75,0	28,7
Insgesamt						
Land- und Forstwirtschaft, Fischerei	48,7	(5,3)	/	(8,5)	31,9	/
Produzierendes Gewerbe	212,8	14,8	-	42,6	135,1	20,2
Handel, Gastgewerbe und Verkehr	200,9	22,7	/	91,4	67,5	19,1
Sonstige Dienstleistungen	317,7	16,9	40,1	181,3	60,1	19,2
Insgesamt	780,1	59,7	40,7	323,8	294,6	61,3

*) Ergebnis Mikrozensus

1) Klassifikation der Wirtschaftszweige, Ausgabe 1993 (WZ 93), Tiefengliederung für den Mikrozensus

5 Erwerbstätige

5.3 Erwerbstätige im Mai 2000 nach Wirtschaftsunterbereichen und Stellung im Beruf ^{*)}

1 000

Wirtschaftsunterbereich ¹⁾	Insgesamt	Darunter		
		Selbst./mith. Familienangehörige	Angestellte ²⁾	Arbeiter/-innen ³⁾
männlich				
Land- und Forstwirtschaft, Fischerei.....	33,3	/	/	24,4
Bergbau und Verarbeitendes Gewerbe.....	56,2	/	(9,5)	42,7
Energie- und Wasserversorgung	(5,3)	-	/	/
Baugewerbe.....	116,8	(8,6)	13,9	94,2
Handel und Gastgewerbe	64,4	11,5	23,6	29,3
Verkehr und Nachrichtenübermittlung.....	31,2	/	11,6	17,2
Kredit- und Versicherungsgewerbe.....	/	/	/	/
Grundstückswesen, Vermietung, Dienstleistungen für Unternehmen.....	21,0	/	10,0	(6,7)
Öffentliche Verwaltung u. ä.	48,4	x	10,6	(7,3)
Öffentliche und private Dienstleistungen (ohne öffentliche Verwaltung).....	54,3	/	29,8	18,8
Zusammen	434,5	40,4	118,7	243,4
weiblich				
Land- und Forstwirtschaft, Fischerei.....	15,4	/	/	(9,8)
Bergbau und Verarbeitendes Gewerbe.....	20,0	/	(9,4)	(9,3)
Energie- und Wasserversorgung	/	-	/	/
Baugewerbe.....	13,0	/	(9,0)	/
Handel und Gastgewerbe	90,6	(8,6)	56,0	26,0
Verkehr und Nachrichtenübermittlung.....	14,7	/	10,9	/
Kredit- und Versicherungsgewerbe.....	(7,4)	/	(6,8)	/
Grundstückswesen, Vermietung, Dienstleistungen für Unternehmen.....	23,9	/	14,2	(7,9)
Öffentliche Verwaltung u. ä.	41,3	x	31,1	/
Öffentliche und private Dienstleistungen (ohne öffentliche Verwaltung).....	117,7	(5,1)	87,0	25,2
Zusammen	345,6	19,4	230,2	87,4
Insgesamt				
Land- und Forstwirtschaft, Fischerei.....	48,7	(5,3)	(8,9)	34,3
Bergbau und Verarbeitendes Gewerbe.....	76,2	(5,2)	18,9	52,1
Energie- und Wasserversorgung	(6,9)	-	/	/
Baugewerbe.....	129,7	(9,7)	22,9	97,1
Handel und Gastgewerbe	155,0	20,1	79,6	55,3
Verkehr und Nachrichtenübermittlung.....	45,9	/	22,6	20,4
Kredit- und Versicherungsgewerbe.....	11,1	/	(9,1)	/
Grundstückswesen, Vermietung, Dienstleistungen für Unternehmen.....	44,8	(5,7)	24,2	14,6
Öffentliche Verwaltung u. ä.	89,8	x	41,7	(9,8)
Öffentliche und private Dienstleistungen (ohne öffentliche Verwaltung).....	172,0	(9,6)	116,8	44,1
Insgesamt	780,1	59,7	348,8	330,9

*) Ergebnis Mikrozensus

1) Klassifikation der Wirtschaftszweige, Ausgabe 1993 (WZ 93), Tiefengliederung für den Mikrozensus

2) einschließlich Auszubildende in anerkannten kaufmännischen und technischen Ausbildungsberufen

3) einschließlich Auszubildende in anerkannten gewerblichen Ausbildungsberufen

5 Erwerbstätige

5.4 Erwerbstätige im Mai 2000 nach monatlichem Nettoeinkommen und Stellung im Beruf ^{*)}

1 000

Monatliches Nettoeinkommen von ... bis unter ... DM	Insgesamt	Selbstständige/ mithelfende Fa- milienangehörige	Beamte/ Beamtinnen	Ange- stellte ¹⁾	Arbeiter/ -innen ²⁾
männlich					
unter 600	25,9	/	/	/	16,8
600 - 1 000	24,9	/	/	(7,1)	11,7
1 000 - 1 400	29,9	/	/	/	22,2
1 400 - 1 800	69,9	/	/	13,3	50,6
1 800 - 2 200	100,6	(5,5)	/	19,5	72,6
2 200 - 2 500	55,8	/	/	17,3	32,1
2 500 - 3 500	72,6	(6,3)	(7,9)	28,5	29,9
3 500 - 4 500	25,1	/	(5,5)	11,5	/
4 500 und mehr	23,6	(6,5)	/	11,9	/
Mit Angabe des Einkommens zusammen	428,2	36,3	31,9	118,1	241,7
Selbstständige in der Land- und Forstwirtschaft, Fischerei	/	/	-	-	-
Ohne Angabe ³⁾	/	/	/	/	/
Zusammen	434,5	40,1	32,2	118,6	243,4
weiblich					
unter 600	23,8	/	/	10,4	11,3
600 - 1 000	34,8	/	-	18,1	15,4
1 000 - 1 400	51,3	/	-	27,3	21,0
1 400 - 1 800	67,0	/	/	43,3	20,3
1 800 - 2 200	58,6	/	/	45,4	10,1
2 200 - 2 500	37,6	/	/	30,4	(5,4)
2 500 - 3 500	50,3	/	/	42,0	/
3 500 - 4 500	11,8	/	/	(8,7)	/
4 500 und mehr	(7,2)	/	/	/	-
Mit Angabe des Einkommens zusammen	342,4	16,9	(8,5)	229,3	86,2
Selbstständige in der Land- und Forstwirtschaft, Fischerei	/	/	-	-	-
Ohne Angabe ³⁾	/	/	/	/	/
Zusammen	345,6	17,9	(8,6)	230,2	87,4
Insgesamt					
unter 600	49,7	/	/	15,3	28,2
600 - 1 000	59,7	/	/	25,3	27,2
1 000 - 1 400	81,2	(5,2)	/	31,3	43,2
1 400 - 1 800	136,9	(7,2)	/	56,6	70,9
1 800 - 2 200	159,2	(7,8)	/	64,9	82,6
2 200 - 2 500	93,4	/	/	47,7	37,5
2 500 - 3 500	122,9	(8,4)	11,8	70,6	32,1
3 500 - 4 500	36,9	(5,2)	(7,4)	20,2	/
4 500 und mehr	30,8	(9,4)	/	15,6	/
Mit Angabe des Einkommens zusammen	770,6	53,2	40,4	347,5	327,9
Selbstständige in der Land- und Forstwirtschaft, Fischerei	/	/	-	-	-
Ohne Angabe ³⁾	(5,5)	/	/	/	/
Insgesamt	780,1	58,0	40,7	348,8	330,8

*) Ergebnis Mikrozensus

1) einschließlich Auszubildende in anerkannten kaufmännischen und technischen Ausbildungsberufen

2) einschließlich Auszubildende in anerkannten gewerblichen Ausbildungsberufen

3) einschließlich Erwerbstätige ohne Einkommen

5 Erwerbstätige

5.5 Erwerbstätige im Mai 2000 nach Wirtschaftsbereichen, Stellung im Beruf und normalerweise je Woche geleisteten Arbeitsstunden ^{*)}

1 000

Wirtschaftsbereich ¹⁾ Stellung im Beruf	Insgesamt	Davon mit ... normalerweise je Woche geleisteten Arbeitsstunden						
		1 - 9	10 - 20	21 - 30	31 - 35	36 - 39	40	41 und mehr
männlich								
Land- und Forstwirtschaft, Fischerei.....	33,3	/	/	/	/	/	22,1	(6,7)
Produzierendes Gewerbe.....	178,3	/	/	/	/	21,2	136,0	17,3
Handel, Gastgewerbe und Verkehr	95,6	/	/	/	/	(9,4)	58,9	22,0
Sonstige Dienstleistungen	127,3	/	/	/	/	14,2	86,1	17,9
Selbstständige/mithelfende Familien- angehörige.....	40,3	/	/	/	/	-	13,1	25,3
Beamte	32,2	-	-	/	/	/	26,2	/
Angestellte ²⁾	118,6	/	/	/	/	16,4	79,5	16,4
Arbeiter ³⁾	243,4	/	/	/	/	29,6	184,3	18,0
Zusammen	434,5	/	(8,2)	/	(5,2)	47,4	303,1	63,9
weiblich								
Land- und Forstwirtschaft, Fischerei.....	15,4	/	/	/	/	/	(7,6)	/
Produzierendes Gewerbe.....	34,5	-	/	/	/	(5,0)	22,1	/
Handel, Gastgewerbe und Verkehr	105,3	/	(8,7)	15,6	/	11,7	51,7	11,6
Sonstige Dienstleistungen	190,4	/	10,5	22,8	10,2	23,6	111,4	(8,6)
Selbstständige/mithelfende Familien- angehörige.....	19,4	/	/	/	/	/	(6,7)	(9,7)
Beamtinnen	(8,6)	-	/	/	/	/	(6,7)	/
Angestellte ²⁾	230,2	/	12,2	30,3	10,2	30,1	134,7	11,3
Arbeiterinnen ³⁾	87,4	/	(8,6)	(9,8)	/	12,7	44,7	/
Zusammen	345,6	(5,9)	21,8	41,3	15,5	44,1	192,8	24,4
Insgesamt								
Land- und Forstwirtschaft, Fischerei.....	48,7	/	/	/	/	(6,5)	29,7	(8,1)
Produzierendes Gewerbe.....	212,8	/	/	/	/	26,2	158,1	20,1
Handel, Gastgewerbe und Verkehr	200,9	/	11,1	16,2	/	21,1	110,6	33,6
Sonstige Dienstleistungen	317,7	/	14,1	24,8	13,1	37,7	197,4	26,5
Selbstständige/mithelfende Familien- angehörige.....	59,7	/	/	/	/	/	19,8	35,0
Beamte/Beamtinnen	40,7	-	/	/	/	/	32,9	/
Angestellte ²⁾	348,8	/	14,7	31,2	12,2	46,5	214,2	27,7
Arbeiter/-innen ³⁾	330,8	(6,0)	13,2	11,9	(7,4)	42,3	229,0	21,0
Insgesamt	780,1	(8,8)	30,0	45,0	20,7	91,5	495,8	88,3

*) Ergebnis Mikrozensus

1) Klassifikation der Wirtschaftszweige, Ausgabe 1993 (WZ 93), Tiefengliederung für den Mikrozensus

2) einschließlich Auszubildende in anerkannten kaufmännischen und technischen Ausbildungsberufen

3) einschließlich Auszubildende in anerkannten gewerblichen Ausbildungsberufen

5 Erwerbstätige

5.6 Erwerbstätige im Mai 2000 nach Wirtschaftsbereichen, Stellung im Beruf und in der Berichtswoche vom 08. bis 14. Mai 2000 tatsächlich geleisteten Arbeitsstunden ^{*)}

1 000

Wirtschaftsbereich ¹⁾ Stellung im Beruf	Insgesamt	Davon mit ... tatsächlich in der Berichtswoche geleisteten Arbeitsstunden						
		unter 15	15 - 20	21 - 31	32 - 35	36 - 39	40	41 und mehr
männlich								
Land- und Forstwirtschaft, Fischerei.....	33,3	/	/	/	/	/	17,9	10,8
Produzierendes Gewerbe.....	178,3	(7,2)	/	/	/	16,2	118,3	34,1
Handel, Gastgewerbe und Verkehr	95,6	(5,7)	/	/	/	(6,7)	46,6	33,3
Sonstige Dienstleistungen	127,3	(7,2)	/	/	/	12,2	73,0	27,8
Selbstständige/mithelfende Familienangehörige.....	40,4	/	/	/	-	/	(8,4)	28,8
Beamte	32,2	/	-	/	/	/	22,9	(6,5)
Angestellte ²⁾	118,7	(5,8)	/	/	/	11,1	63,8	32,7
Arbeiter ³⁾	243,4	12,5	/	/	/	25,0	160,7	37,7
Zusammen	434,5	21,1	/	/	(6,3)	37,4	255,8	106,1
weiblich								
Land- und Forstwirtschaft, Fischerei.....	15,4	/	/	/	/	/	(6,8)	/
Produzierendes Gewerbe.....	34,5	/	/	/	/	/	18,7	(5,5)
Handel, Gastgewerbe und Verkehr	105,3	(9,5)	(5,0)	14,5	/	10,1	44,9	17,6
Sonstige Dienstleistungen	190,4	14,5	(7,3)	20,7	10,2	20,1	97,3	20,4
Selbstständige/mithelfende Familienangehörige.....	19,4	/	/	/	/	/	/	11,4
Beamtinnen	(8,6)	/	/	/	/	/	(5,4)	/
Angestellte ²⁾	230,2	15,3	(8,3)	27,9	10,2	25,9	118,3	24,5
Arbeiterinnen ³⁾	87,4	10,8	/	(8,5)	/	11,5	39,4	(7,8)
Zusammen	345,6	27,9	13,4	37,8	15,7	38,1	167,7	45,1
Insgesamt								
Land- und Forstwirtschaft, Fischerei.....	48,7	/	/	/	/	(6,0)	24,7	12,5
Produzierendes Gewerbe.....	212,8	(9,8)	/	/	/	20,4	137,0	39,6
Handel, Gastgewerbe und Verkehr	200,9	15,1	(6,4)	15,4	(5,0)	16,8	91,5	50,7
Sonstige Dienstleistungen	317,7	21,7	(8,6)	23,0	13,7	32,3	170,2	48,1
Selbstständige/mithelfende Familienangehörige.....	59,7	/	/	/	/	/	13,0	40,3
Beamte/Beamtinnen	40,7	/	/	/	/	/	28,3	(7,7)
Angestellte ²⁾	348,8	21,0	(9,6)	29,2	12,6	37,0	182,1	57,4
Arbeiter/-innen ³⁾	330,9	23,4	(6,5)	10,7	(8,0)	36,5	200,1	45,5
Insgesamt	780,1	49,0	17,1	42,0	22,0	75,4	423,4	151,2

*) Ergebnis Mikrozensus

1) Klassifikation der Wirtschaftszweige, Ausgabe 1993 (WZ 93), Tiefengliederung für den Mikrozensus

2) einschließlich Auszubildende in anerkannten kaufmännischen und technischen Ausbildungsberufen

3) einschließlich Auszubildende in anerkannten gewerblichen Ausbildungsberufen

5 Erwerbstätige

5.7 Erwerbstätige im Mai 2000 nach Wirtschaftsbereichen, tatsächlich in der Berichtswoche vom 08. bis 14. Mai 2000 geleisteten Arbeitsstunden und Gründen für Mehr- bzw. Minderarbeit in der Berichtswoche ^{*)}

1 000

Wirtschaftsbereich ¹⁾	Insgesamt	Davon lagen die in der Berichtswoche tatsächlich geleisteten Arbeitsstunden						
		gleich mit den normalerweise geleisteten Arbeitsstunden	niedriger als die normalerweise geleisteten Arbeitsstunden	davon wegen			höher als die normalerweise geleisteten Arbeitsstunden	darunter wegen Überstunden
				Krankheit, Kur, Heilstättenbehandlung, Urlaub, Dienstbefreiung	zu anderen Terminen geleisteter Arbeitsstunden	sonstiger Gründe (einschl. Kurzarbeit und ohne Angabe)		
männlich								
Land- und Forstwirtschaft, Fischerei	33,3	26,8	/	/	/	/	(5,6)	/
Produzierendes Gewerbe.....	178,3	150,7	(7,2)	(5,3)	/	/	20,5	15,4
Handel, Gastgewerbe und Verkehr	95,6	73,3	/	/	/	/	17,4	12,1
Sonstige Dienstleistungen.....	127,3	107,0	(6,7)	/	/	/	13,6	(8,0)
Zusammen	434,5	357,8	19,6	13,2	/	/	57,1	39,4
weiblich								
Land- und Forstwirtschaft, Fischerei	15,4	13,6	/	/	/	/	/	/
Produzierendes Gewerbe.....	34,5	28,4	/	/	/	/	/	/
Handel, Gastgewerbe und Verkehr	105,3	88,9	(6,9)	/	/	/	(9,5)	(6,5)
Sonstige Dienstleistungen.....	190,4	161,7	12,6	(8,2)	/	/	16,1	(9,2)
Zusammen	345,6	292,5	22,8	14,8	/	(5,6)	30,2	19,0
Insgesamt								
Land- und Forstwirtschaft, Fischerei	48,7	40,4	/	/	/	/	(6,5)	/
Produzierendes Gewerbe.....	212,8	179,1	(9,5)	(7,1)	/	/	24,2	18,1
Handel, Gastgewerbe und Verkehr	200,9	162,2	11,8	(7,2)	/	/	27,0	18,6
Sonstige Dienstleistungen.....	317,7	268,7	19,3	12,6	/	/	29,7	17,1
Insgesamt	780,1	650,3	42,4	28,0	(5,1)	(9,4)	87,4	58,4

*) Ergebnis Mikrozensus

1) Klassifikation der Wirtschaftszweige, Ausgabe 1993 (WZ 93), Tiefengliederung für den Mikrozensus

5 Erwerbstätige

5.8 Abhängig Erwerbstätige im Mai 2000 nach Altersgruppen, Familienstand, Art des Arbeitsvertrages und Art der ausgeübten Tätigkeit ^{*)}

1 000

Alter Familienstand	Insgesamt	Art des Arbeitsvertrages ¹⁾		Art der ausgeübten Tätigkeit	
		unbefristet	befristet	Vollzeit	Teilzeit
männlich					
Alter von ... bis unter ... Jahren					
15 - 20	30,5	/	29,5	29,7	/
20 - 25	45,1	23,3	21,4	44,1	/
25 - 30	36,2	29,1	(6,5)	35,2	/
30 - 35	46,7	40,5	(6,1)	46,0	/
35 - 40	59,1	52,5	(6,4)	58,2	/
40 - 45	51,4	47,2	/	50,3	/
45 - 50	51,3	45,8	(5,5)	50,9	/
50 - 55	32,1	27,1	/	30,7	/
55 - 60	29,9	25,1	/	28,4	/
60 und mehr	11,9	10,8	/	(8,2)	/
Familienstand					
ledig	163,0	97,2	64,9	159,0	/
verheiratet	202,6	181,7	20,0	195,5	(7,0)
verwitwet	/	/	/	/	/
geschieden	25,6	21,0	/	24,5	/
Zusammen	394,2	302,4	90,0	381,8	12,5
weiblich					
Alter von ... bis unter ... Jahren					
15 - 20	23,4	/	21,7	22,2	/
20 - 25	31,4	19,2	11,9	27,9	/
25 - 30	22,9	22,8	/	23,4	/
30 - 35	39,6	32,1	(7,2)	31,1	(8,5)
35 - 40	50,6	41,9	(8,3)	38,7	12,0
40 - 45	48,8	41,7	(6,6)	38,6	10,2
45 - 50	44,3	37,9	(5,7)	34,7	(9,7)
50 - 55	30,6	25,9	/	25,0	(5,6)
55 - 60	25,4	22,2	/	18,7	(6,8)
60 und mehr	/	/	/	/	/
Familienstand					
ledig	102,2	60,4	41,5	88,2	14,0
verheiratet	188,5	159,8	26,5	145,5	43,0
verwitwet	(7,0)	(5,8)	/	(5,6)	/
geschieden	28,5	23,1	(5,1)	22,2	(6,3)
Zusammen	326,2	249,0	74,2	261,5	64,7

*) Ergebnis Mikrozensus

1) ohne Personen ohne Angabe

5 Erwerbstätige

Noch: **5.8 Abhängig Erwerbstätige im Mai 2000 nach Altersgruppen, Familienstand, Art des Arbeitsvertrages und Art der ausgeübten Tätigkeit** *)

1 000

Alter Familienstand	Insgesamt	Art des Arbeitsvertrages ¹⁾		Art der ausgeübten Tätigkeit	
		unbefristet	befristet	Vollzeit	Teilzeit
Insgesamt					
Alter von ... bis unter ... Jahren					
15 - 20	53,9	/	51,3	51,9	/
20 - 25	76,5	42,6	33,4	72,0	/
25 - 30	64,1	52,0	11,4	58,6	(5,5)
30 - 35	86,3	72,6	13,3	77,1	(9,2)
35 - 40	109,8	94,4	14,7	96,9	12,9
40 - 45	100,2	88,9	10,6	88,9	11,2
45 - 50	95,6	83,7	11,2	85,6	10,0
50 - 55	62,7	53,0	(9,2)	55,7	(7,0)
55 - 60	55,4	47,4	(7,8)	47,1	(8,3)
60 und mehr	15,9	14,4	/	(9,5)	(6,4)
Familienstand					
ledig	265,2	157,5	106,4	247,2	18,0
verheiratet	391,1	341,5	46,5	341,0	50,0
verwitwet	10,1	(8,4)	/	(8,4)	/
geschieden.....	54,0	44,0	(9,7)	46,7	(7,3)
Insgesamt	720,4	551,4	164,1	643,3	77,1

*) Ergebnis Mikrozensus

1) ohne Personen ohne Angabe

5 Erwerbstätige

5.9 Erwerbstätige im Mai 2000 nach Wirtschaftsbereichen, Stellung im Beruf und Planungsregionen ^{*)}

1 000

Wirtschaftsbereich ¹⁾ Stellung im Beruf	Insgesamt	Davon in der Planungsregion			
		Westmecklen- burg	Mittleres Mecklen- burg/Rostock	Mecklenburgische Seenplatte	Vor- pommern
männlich					
Land- und Forstwirtschaft, Fischerei.....	33,3	10,1	(6,4)	(6,3)	10,5
Produzierendes Gewerbe.....	178,3	56,6	42,0	31,9	47,8
Handel, Gastgewerbe und Verkehr	95,6	26,6	26,2	17,5	25,3
Sonstige Dienstleistungen	127,3	32,6	37,5	23,1	34,1
Selbstständige	40,1	11,5	11,0	(7,2)	10,4
Beamte	32,2	(8,1)	(9,5)	(6,6)	(7,9)
Angestellte ²⁾	118,6	32,2	35,1	22,3	28,9
Arbeiter ³⁾	243,4	74,0	56,5	42,7	70,3
Zusammen	434,5	125,9	112,1	78,8	117,8
weiblich					
Land- und Forstwirtschaft, Fischerei.....	15,4	/	/	/	/
Produzierendes Gewerbe.....	34,5	12,4	(7,1)	(6,7)	(8,3)
Handel, Gastgewerbe und Verkehr	105,3	30,2	26,9	17,6	30,6
Sonstige Dienstleistungen	190,4	57,1	49,3	32,0	51,9
Selbstständige	17,9	(5,9)	/	/	(5,1)
Beamtinnen	(8,6)	/	/	/	/
Angestellte ²⁾	230,2	69,6	61,7	40,7	58,3
Arbeiterinnen ³⁾	87,4	23,8	19,0	15,9	28,6
Zusammen	345,6	102,8	86,6	60,7	95,5
Insgesamt					
Land- und Forstwirtschaft, Fischerei.....	48,7	13,1	(9,7)	10,6	15,2
Produzierendes Gewerbe.....	212,8	69,0	49,0	38,6	56,2
Handel, Gastgewerbe und Verkehr	200,9	56,8	53,1	35,1	55,9
Sonstige Dienstleistungen	317,7	89,7	86,9	55,1	86,0
Selbstständige	58,0	17,4	14,8	10,2	15,5
Beamte/Beamtinnen.....	40,7	11,1	11,5	(7,5)	10,6
Angestellte ²⁾	348,8	101,9	96,8	63,0	87,2
Arbeiter/-innen ³⁾	330,8	97,8	75,6	58,6	98,9
Insgesamt	780,1	228,7	198,7	139,5	213,3

*) Ergebnis Mikrozensus

1) Klassifikation der Wirtschaftszweige, Ausgabe 1993 (WZ 93), Tiefengliederung für den Mikrozensus

2) einschließlich Auszubildende in anerkannten kaufmännischen und technischen Ausbildungsberufen

3) einschließlich Auszubildende in anerkannten gewerblichen Ausbildungsberufen

5 Erwerbstätige

5.10 Erwerbstätige im Mai 2000 nach Wirtschaftsbereichen, Stellung im Beruf und Gemeindegrößenklassen *)

1 000

Wirtschaftsbereich ¹⁾ Stellung im Beruf	Insgesamt	Davon in Gemeinden mit ... bis unter ... Einwohnern						
		unter 2 000	2 000 - 5 000	5 000 - 10 000	10 000 - 20 000	20 000 - 50 000	50 000 - 100 000	100 000 und mehr
männlich								
Land- und Forstwirtschaft, Fischerei.....	33,3	21,0	/	/	/	/	/	/
Produzierendes Gewerbe.....	178,3	56,0	25,2	13,6	24,9	13,9	16,8	27,9
Handel, Gastgewerbe und Verkehr	95,6	27,4	12,8	(7,7)	10,3	(8,9)	(9,4)	19,1
Sonstige Dienstleistungen	127,3	30,2	16,8	(8,8)	13,6	11,4	18,6	27,9
Selbstständige/mithelfende Familienangehörige	40,4	15,2	(5,0)	/	/	/	/	(5,9)
Beamte	32,2	(8,9)	/	/	/	/	/	(6,0)
Angestellte ²⁾	118,6	27,7	14,7	(8,1)	10,8	12,8	16,0	28,4
Arbeiter ³⁾	243,4	82,6	33,6	19,0	32,0	16,9	22,5	36,8
Zusammen	434,5	134,5	58,0	33,2	50,8	35,5	45,5	77,1
weiblich								
Land- und Forstwirtschaft, Fischerei.....	15,4	(8,2)	/	/	/	/	/	/
Produzierendes Gewerbe.....	34,5	10,9	/	/	(5,7)	/	/	/
Handel, Gastgewerbe und Verkehr	105,3	27,3	14,7	(9,2)	12,7	10,6	11,0	19,7
Sonstige Dienstleistungen	190,4	50,4	27,2	13,4	22,0	14,4	24,3	38,8
Selbstständige/mithelfende Familienangehörige	19,4	(5,8)	/	/	/	/	/	/
Beamtinnen	(8,6)	/	/	/	/	/	/	/
Angestellte ²⁾	230,2	59,1	30,5	16,5	26,6	19,9	28,3	49,3
Arbeiterinnen ³⁾	87,4	29,4	11,8	(7,7)	12,9	(6,5)	(9,7)	(9,5)
Zusammen	345,6	96,8	48,3	26,8	41,7	28,8	39,9	63,1
Insgesamt								
Land- und Forstwirtschaft, Fischerei.....	48,7	29,3	(5,4)	/	/	/	/	/
Produzierendes Gewerbe.....	212,8	66,9	29,4	16,2	30,6	17,1	20,3	32,2
Handel, Gastgewerbe und Verkehr	200,9	54,7	27,6	16,9	23,0	19,5	20,4	38,8
Sonstige Dienstleistungen	317,7	80,6	44,0	22,2	35,6	25,8	42,9	66,7
Selbstständige/mithelfende Familienangehörige	59,7	21,0	(8,7)	(5,3)	(5,8)	(6,5)	/	(8,8)
Beamte/Beamtinnen	40,7	11,5	(7,0)	/	/	/	(5,3)	(7,3)
Angestellte ²⁾	348,8	86,8	45,2	24,6	37,4	32,7	44,3	77,7
Arbeiter/-innen ³⁾	330,8	112,0	45,4	26,7	44,8	23,4	32,2	46,3
Insgesamt	780,1	231,4	106,3	60,0	92,5	64,3	85,4	140,2

*) Ergebnis Mikrozensus

1) Klassifikation der Wirtschaftszweige, Ausgabe 1993 (WZ 93), Tiefgliederung für den Mikrozensus

2) einschließlich Auszubildende in anerkannten kaufmännischen und technischen Ausbildungsberufen

3) einschließlich Auszubildende in anerkannten gewerblichen Ausbildungsberufen

6 Erwerbslose

6.1 Erwerbslose *) im Mai 2000 nach Wirtschaftsbereichen und Stellung im Beruf der letzten Tätigkeit **)

1 000

Wirtschaftsbereich ¹⁾	Insgesamt	Darunter	
		Angestellte ²⁾	Arbeiter/-innen ³⁾
männlich			
Land- und Forstwirtschaft, Fischerei.....	13,4	/	12,1
Produzierendes Gewerbe.....	38,6	(6,8)	30,8
Handel, Gastgewerbe und Verkehr	15,4	(6,0)	(8,1)
Sonstige Dienstleistungen	11,8	(6,6)	/
Zusammen	79,2	20,7	55,5
weiblich			
Land- und Forstwirtschaft, Fischerei.....	10,2	/	(8,6)
Produzierendes Gewerbe.....	13,9	(6,3)	(7,6)
Handel, Gastgewerbe und Verkehr	31,9	18,7	12,5
Sonstige Dienstleistungen	30,1	21,2	(8,9)
Zusammen	86,2	47,6	37,6
Insgesamt			
Land- und Forstwirtschaft, Fischerei.....	23,7	/	20,6
Produzierendes Gewerbe.....	52,5	13,1	38,4
Handel, Gastgewerbe und Verkehr	47,3	24,8	20,6
Sonstige Dienstleistungen	41,9	27,8	13,5
Insgesamt	165,4	68,3	93,2

*) ohne Erwerbslose ohne frühere Tätigkeit

**) Ergebnis Mikrozensus

1) Klassifikation der Wirtschaftszweige, Ausgabe 1993 (WZ 93), Tiefengliederung für den Mikrozensus

2) einschließlich Auszubildende in anerkannten kaufmännischen und technischen Ausbildungsberufen

3) einschließlich Auszubildende in anerkannten gewerblichen Ausbildungsberufen

6 Erwerbslose

6.2 Sofort verfügbare Erwerbslose *) im Mai 2000 nach Wirtschaftsbereichen und Stellung im Beruf der letzten Tätigkeit **)

1 000

Wirtschaftsbereich ¹⁾	Insgesamt	Darunter	
		Angestellte ²⁾	Arbeiter/-innen ³⁾
männlich			
Land- und Forstwirtschaft, Fischerei.....	12,8	/	11,4
Produzierendes Gewerbe.....	35,3	(5,8)	28,4
Handel, Gastgewerbe und Verkehr	13,8	(5,0)	(7,5)
Sonstige Dienstleistungen	(9,8)	(5,6)	/
Zusammen	71,6	17,8	50,9
weiblich			
Land- und Forstwirtschaft, Fischerei.....	(9,5)	/	(8,2)
Produzierendes Gewerbe.....	11,9	/	(7,0)
Handel, Gastgewerbe und Verkehr	26,0	15,5	(9,9)
Sonstige Dienstleistungen	27,8	19,5	(8,3)
Zusammen	75,3	40,9	33,3
Insgesamt			
Land- und Forstwirtschaft, Fischerei.....	22,3	/	19,6
Produzierendes Gewerbe.....	47,2	10,8	35,4
Handel, Gastgewerbe und Verkehr	39,8	20,5	17,4
Sonstige Dienstleistungen	37,7	25,1	11,9
Insgesamt	146,9	58,7	84,3

*) ohne Erwerbslose ohne frühere Tätigkeit

**) Ergebnis Mikrozensus

1) Klassifikation der Wirtschaftszweige, Ausgabe 1993 (WZ 93), Tiefgliederung für den Mikrozensus

2) einschließlich Auszubildende in anerkannten kaufmännischen und technischen Ausbildungsberufen

3) einschließlich Auszubildende in anerkannten gewerblichen Ausbildungsberufen

6.3 Erwerbslose im Mai 2000 nach Altersgruppen und Dauer der Arbeitssuche *)

1 000

Alter von ... bis unter ... Jahren	Insgesamt	Darunter mit Dauer der Arbeitssuche seit						
		weniger als 1 Monat	1 Monat bis unter 3 Monaten	3 Monaten bis unter 6 Monaten	6 Monate bis unter 1 Jahr	1 Jahr bis unter 1 ½ Jahren	1 ½ Jahren bis unter 2 Jahren	2 und mehr Jahren
15 - 25	18,9	/	/	/	(5,0)	/	/	/
25 - 35	30,9	/	/	/	(5,3)	/	/	(8,6)
35 - 45	50,0	/	/	(6,6)	(8,5)	/	(5,6)	16,7
45 - 55	38,5	/	/	/	(7,7)	/	(5,1)	12,3
55 - 65	30,7	/	/	/	/	/	/	14,2
Insgesamt	169,0	(9,8)	16,0	20,6	30,5	15,8	18,8	54,6
davon								
männlich	81,2	(5,4)	(8,1)	11,4	15,8	(8,2)	(8,5)	22,1
weiblich.....	87,8	/	(7,9)	(9,1)	14,7	(7,6)	10,2	32,5

*) Ergebnis Mikrozensus

7 Lange Reihe

7.1 Bevölkerung nach Beteiligung am Erwerbsleben ^{*)}

1 000

Jahr	Insgesamt	Erwerbspersonen			Nichterwerbspersonen		
		zusammen	Erwerbstätige	Erwerbslose	zusammen	darunter	
						unter 15 Jahre	65 und mehr Jahre
männlich							
April 1991	930,0	556,8	489,5	67,3	373,2	221,0	62,6
Mai 1992	919,1	526,0	451,5	74,5	393,1	208,2	63,4
April 1993	909,4	509,8	438,5	71,3	399,5	196,6	68,3
April 1994	901,1	515,0	446,6	68,4	386,1	176,3	76,8
April 1995	895,0	515,1	458,7	56,5	379,9	167,7	82,7
April 1996	895,1	513,2	448,8	64,5	381,8	156,1	90,5
April 1997	895,2	516,2	434,0	82,2	379,0	148,7	96,5
April 1998	888,8	516,4	422,4	94,0	372,4	138,0	99,6
April 1999	886,2	518,4	428,6	89,9	367,7	128,1	100,9
Mai 2000	881,3	515,7	434,5	81,2	365,6	123,9	106,5
weiblich							
April 1991	983,5	495,0	416,4	78,6	488,5	209,7	138,5
Mai 1992	966,5	470,9	358,9	112,0	495,6	196,1	137,8
April 1993	950,7	462,0	350,1	111,9	488,7	182,7	139,9
April 1994	938,2	456,2	349,3	107,0	482,0	165,6	149,7
April 1995	929,1	459,1	360,8	98,2	470,0	157,5	151,7
April 1996	924,9	451,0	354,1	96,9	473,9	153,8	156,9
April 1997	920,9	448,1	342,6	105,5	472,8	143,3	161,3
April 1998	915,9	445,6	335,3	110,4	470,2	139,0	166,5
April 1999	909,8	433,7	339,6	94,1	476,1	128,6	169,9
Mai 2000	904,8	433,4	345,6	87,8	471,4	112,8	185,7
Insgesamt							
April 1991	1 913,5	1 051,8	905,9	145,9	861,7	430,8	201,1
Mai 1992	1 885,6	996,9	810,4	186,4	888,7	404,3	201,2
April 1993	1 860,1	971,8	788,6	183,2	888,3	379,4	208,2
April 1994	1 839,3	971,3	795,9	175,4	868,0	341,9	226,5
April 1995	1 824,1	974,2	819,5	154,7	849,9	325,1	234,4
April 1996	1 820,0	964,3	802,9	161,4	855,8	310,0	247,3
April 1997	1 816,1	964,3	776,6	187,7	851,8	292,0	257,8
April 1998	1 804,7	962,1	757,7	204,4	842,6	277,0	266,1
April 1999	1 796,0	952,2	768,1	184,0	843,8	256,6	270,8
Mai 2000	1 786,1	949,1	780,1	169,0	837,0	236,7	292,2

*) Ergebnis Mikrozensus

7 Lange Reihe

7.2 Erwerbstätige nach Stellung im Beruf ^{*)}

1 000

Jahr	Insgesamt	Selbstständige/mithelfende Familienangehörige	Beamte/ Beamtinnen	Angestellte ¹⁾	Arbeiter/ Arbeiterinnen ²⁾
männlich					
April 1991	489,5	25,7	15,6	150,5	297,7
Mai 1992	451,5	29,4	18,8	139,6	263,7
April 1993	438,5	32,8	18,7	126,5	260,5
April 1994	446,6	38,2	20,9	132,9	254,5
April 1995	458,7	41,6	25,7	126,8	264,5
April 1996	448,8	39,2	26,2	117,7	265,6
April 1997	434,0	39,7	25,6	130,1	238,6
April 1998	422,4	38,5	27,0	126,1	230,8
April 1999	428,6	38,5	28,9	124,7	236,3
Mai 2000	434,5	40,4	32,2	118,6	243,4
weiblich					
April 1991	416,4	(9,6)	/	276,9	128,8
Mai 1992	358,9	13,1	/	243,4	100,6
April 1993	350,1	14,2	/	242,8	91,3
April 1994	349,3	17,3	/	239,7	89,0
April 1995	360,8	15,9	/	246,5	94,9
April 1996	354,1	15,7	(5,6)	243,6	89,2
April 1997	342,6	17,4	(7,2)	232,4	85,6
April 1998	335,3	16,2	(7,8)	229,2	82,2
April 1999	339,6	18,4	(7,9)	224,0	89,2
Mai 2000	345,6	19,4	(8,6)	230,2	87,4
Insgesamt					
April 1991	905,9	35,3	16,7	427,4	426,5
Mai 1992	810,4	42,6	20,5	383,1	364,3
April 1993	788,6	47,1	20,4	369,3	351,8
April 1994	795,9	55,5	24,1	372,6	343,6
April 1995	819,5	57,6	29,3	373,3	359,4
April 1996	802,9	55,0	31,8	361,4	354,8
April 1997	776,6	57,1	32,9	362,5	324,2
April 1998	757,7	54,7	34,7	355,3	313,0
April 1999	768,1	57,0	36,8	348,8	325,6
Mai 2000	780,1	59,7	40,7	348,8	330,8

*) Ergebnis Mikrozensus

1) einschließlich Auszubildende in anerkannten kaufmännischen und technischen Ausbildungsberufen

2) einschließlich Auszubildende in anerkannten gewerblichen Ausbildungsberufen

7 Lange Reihe

7.3 Erwerbsquoten *) der 15- bis unter 65-Jährigen **)

%

Jahr	Insgesamt	Männlich	Weiblich
April 1991	82,1	86,1	77,9
Mai 1992	77,9	81,2	74,4
April 1993	76,4	79,1	73,5
April 1994	76,4	79,4	73,2
April 1995	77,0	79,9	74,0
April 1996	76,3	79,1	73,4
April 1997	76,1	79,4	72,7
April 1998	76,2	79,3	73,0
April 1999	75,0	78,8	70,9
Mai 2000	75,4	79,2	71,4

*) Anteil der Erwerbspersonen an der Bevölkerung (15- bis unter 65jährige)

**) Ergebnis Mikrozensus

7.4 Erwerbspersonen auf 100 Männer bzw. Frauen nach Altersgruppen (Erwerbsquoten) *)

%

Jahr	Insgesamt 1)	Und zwar im Alter von ... bis unter ... Jahren											
		15 -20	20 -25	25 -30	30 -35	35 -40	40 -45	45 -50	50 -55	55 -60	60 -65	15 -65	65 und mehr

männlich

April 1991	78,5	59,4	89,3	96,8	98,4	98,5	98,6	98,9	93,9	69,1	(22,0)	86,1	/
Mai 1992	74,0	51,6	87,8	96,5	98,9	98,3	98,3	97,7	93,4	40,6	(14,0)	81,2	/
April 1993	71,5	47,2	87,2	95,1	99,2	98,3	97,9	97,9	91,8	37,5	/	79,1	/
April 1994	71,1	47,0	85,5	95,3	98,9	98,2	97,6	97,2	90,2	52,8	(11,8)	79,4	/
April 1995	70,8	47,5	87,3	93,7	98,1	98,9	97,5	96,4	92,9	60,7	(14,4)	79,9	/
April 1996	69,5	45,6	86,0	92,1	97,1	97,1	96,8	95,2	91,2	68,8	(16,3)	79,1	/
April 1997	69,2	46,5	87,7	91,7	96,5	96,7	96,9	94,7	89,5	74,2	(15,2)	79,4	/
April 1998	68,8	46,4	86,5	93,1	96,1	96,1	96,9	95,0	89,0	79,0	16,9	79,3	/
April 1999	68,4	44,3	84,2	91,5	97,1	96,6	96,6	94,5	91,3	80,7	18,3	78,8	/
Mai 2000	68,1	46,0	84,5	91,6	97,0	95,8	95,1	94,9	89,0	79,0	24,6	79,2	/

weiblich

April 1991	64,0	47,7	87,7	97,4	97,3	97,6	95,6	95,7	89,0	36,4	/	77,9	/
Mai 1992	61,1	43,7	82,9	96,0	98,0	96,1	96,2	95,6	84,1	27,7	/	74,4	/
April 1993	60,2	38,5	87,0	96,9	96,5	96,6	95,7	94,4	88,1	26,8	/	73,5	/
April 1994	59,1	32,1	87,2	93,8	96,0	95,8	95,1	95,7	86,9	39,6	/	73,2	/
April 1995	59,5	38,4	84,6	93,4	95,6	95,6	96,6	92,9	87,7	50,9	/	74,0	/
April 1996	58,5	34,9	79,4	89,9	94,0	95,1	95,6	93,2	87,0	63,5	/	73,4	/
April 1997	57,6	35,3	73,8	88,8	93,8	95,5	95,3	93,5	89,7	70,0	/	72,7	/
April 1998	57,4	38,4	76,5	89,3	94,5	96,1	93,8	93,7	88,0	68,5	/	73,0	/
April 1999	55,5	35,3	76,5	85,5	93,5	92,1	93,5	91,1	86,8	66,4	/	70,9	/
Mai 2000	54,7	38,1	71,6	86,2	92,1	91,5	95,1	91,6	86,8	70,5	(7,8)	71,4	/

*) Ergebnis Mikrozensus

1) Die Ingesamt-Quoten zeigen die Anteile der Erwerbspersonen an der gesamten Bevölkerung entsprechenden Geschlechts (15 Jahre und älter).

7 Lange Reihe

7.5 Erwerbstätige nach monatlichem Nettoeinkommen *)

1 000

Jahr	Insgesamt	Davon mit einem monatlichen Nettoeinkommen von ... bis unter ... DM								
		unter 1 000	1 000 - 1 400	1 400 - 1 800	1 800 - 2 200	2 200 - 2 500	2 500 - 3 500	3 500 - 4 500	4 500 und mehr	son- stige ¹⁾
männlich										
April 1991	489,5	152,2	196,9	77,2	31,0	11,1	10,0	/	/	(8,1)
Mai 1992	451,5	65,4	127,1	120,4	62,4	27,7	24,8	(5,2)	/	16,3
April 1993	438,5	49,2	62,1	107,6	90,5	45,3	46,2	(9,9)	(5,1)	22,6
April 1994	446,6	49,5	51,1	92,2	97,5	57,2	56,7	14,6	(9,0)	18,9
April 1995	458,7	50,9	45,7	84,2	98,1	59,6	63,0	19,5	14,9	22,8
April 1996	448,8	47,8	42,5	85,0	99,6	55,4	73,4	19,9	12,8	12,3
April 1997	434,0	53,1	36,9	77,4	93,3	58,3	66,0	20,8	14,4	13,8
April 1998	422,4	51,8	36,2	78,9	92,2	57,2	64,0	21,9	12,6	(7,6)
April 1999	428,6	47,4	37,2	72,2	96,9	52,3	72,5	25,1	17,6	(7,5)
Mai 2000	434,5	50,8	29,9	69,9	100,6	55,8	72,6	25,1	23,6	(6,3)
weiblich										
April 1991	416,4	222,9	137,5	34,1	(9,7)	/	/	/	/	(7,3)
Mai 1992	358,9	105,7	110,2	79,5	33,2	(9,9)	(6,8)	/	/	12,2
April 1993	350,1	83,6	72,0	71,4	60,1	25,3	19,0	/	/	14,5
April 1994	349,3	68,8	73,2	64,2	63,2	30,5	28,1	(6,6)	/	13,0
April 1995	360,8	68,1	68,7	67,8	61,1	37,1	33,2	(8,1)	/	15,1
April 1996	354,1	66,4	62,2	61,1	61,6	38,2	45,7	(9,7)	/	(5,7)
April 1997	342,6	70,2	51,8	61,9	59,0	35,5	44,2	(9,9)	/	(7,1)
April 1998	335,3	68,1	51,3	60,5	54,9	36,9	43,7	(9,0)	/	(6,5)
April 1999	339,6	61,0	52,3	65,4	61,5	34,0	43,3	12,2	(6,7)	/
Mai 2000	345,6	58,6	51,3	67,0	58,6	37,6	50,3	11,8	(7,2)	/
Insgesamt										
April 1991	905,9	375,1	334,3	111,3	40,7	14,1	11,6	/	/	15,3
Mai 1992	810,4	171,1	237,4	199,9	95,6	37,6	31,5	(6,2)	/	28,5
April 1993	788,6	132,8	134,0	179,0	150,6	70,7	65,2	13,0	(6,3)	37,0
April 1994	795,9	118,3	124,3	156,4	160,7	87,7	84,7	21,1	10,8	31,9
April 1995	819,5	119,1	114,4	152,0	159,2	96,7	96,1	27,6	16,5	37,9
April 1996	802,9	114,2	104,7	146,1	161,3	93,7	119,0	29,6	16,4	18,0
April 1997	776,6	123,3	88,7	139,3	152,3	93,8	110,2	30,8	17,4	20,9
April 1998	757,7	120,0	87,5	139,4	147,1	94,1	107,7	30,9	17,1	14,1
April 1999	768,1	108,3	89,5	137,6	158,3	86,3	115,8	37,2	24,3	10,7
Mai 2000	780,1	109,4	81,2	136,9	159,2	93,4	122,9	36,9	30,8	(9,5)

*) Ergebnis Mikrozensus

1) Selbstständige in der Land- und Forstwirtschaft, Fischerei; Erwerbstätige ohne Einkommen und ohne Angabe

7.6 Erwerbslose nach Dauer der Arbeitssuche *)

1 000

Jahr	Insgesamt	Darunter mit Dauer der Arbeitssuche seit						
		weniger als 1 Monat	1 Monat bis unter 3 Monaten	3 Monaten bis unter 6 Monaten	6 Monaten bis unter 1 Jahr	1 Jahr bis unter 1 ½ Jahren	1 ½ Jahren bis unter 2 Jahren	2 und mehr Jahren
April 1991	145,9	26,7	12,2	22,1	25,0	(8,5)	/	/
Mai 1992	186,4	(8,3)	20,8	47,1	45,1	27,3	21,0	10,4
April 1993	183,2	(8,0)	19,3	24,6	37,3	28,8	22,8	39,5
April 1994	175,4	(9,0)	17,9	27,4	31,2	15,7	17,2	54,9
April 1995	154,7	(8,8)	15,0	21,0	21,7	15,4	12,0	57,7
April 1996	161,4	(8,0)	12,4	25,3	28,4	15,2	11,0	45,9
April 1997	187,7	(7,0)	15,0	25,9	33,8	16,4	12,2	49,5
April 1998	204,4	(9,5)	16,7	32,7	34,5	18,9	16,9	59,6
April 1999	184,0	(9,2)	15,7	24,5	31,9	17,6	16,5	59,3
Mai 2000	169,0	(9,8)	16,0	20,6	30,5	15,8	18,8	54,6

*) Ergebnis Mikrozensus