

Wanderungen in Mecklenburg-Vorpommern

2013

(korrigierte Ausgabe)

Bestell-Nr.: A313J 2013 00

Herausgabe: 28. Mai 2015
Printausgabe: EUR 4,00

Herausgeber: Statistisches Amt Mecklenburg-Vorpommern, Lübecker Straße 287, 19059 Schwerin,
Telefon: 0385 588-0, Telefax: 0385 588-56909, Internet: <http://www.statistik-mv.de>, E-Mail: statistik.post@statistik-mv.de

Zuständiger Dezernent: Reinhard Jonas, Telefon: 0385 588-56042

© Statistisches Amt Mecklenburg-Vorpommern, Schwerin, 2015
Auszugsweise Vervielfältigung und Verbreitung mit Quellenangabe gestattet.

Zeichenerklärungen und Abkürzungen

-	nichts vorhanden
0	weniger als die Hälfte von 1 in der letzten besetzten Stelle, jedoch mehr als nichts
.	Zahlenwert unbekannt oder geheim zu halten
...	Zahl lag bei Redaktionsschluss noch nicht vor
x	Aussage nicht sinnvoll oder Fragestellung nicht zutreffend
/	keine Angabe, da Zahlenwert nicht ausreichend genau oder nicht repräsentativ
()	Zahl hat eingeschränkte Aussagefähigkeit
[rot]	berichtigte Zahl

Abweichungen in den Summen erklären sich aus dem Auf- und Abrunden der Einzelwerte.

Inhaltsverzeichnis

	Seite
Vorbemerkungen	3
Wanderungen im Jahr 2013 in Mecklenburg-Vorpommern	4
<i>Grafiken</i> <i>Wanderungen seit 1990</i>	
<i>über die Landesgrenze und Binnenwanderung</i>	6
<i>über die Landesgrenze nach Deutschen und Ausländern</i>	6
<i>Wanderungen 2013 in Mecklenburg-Vorpommern nach dem Alter der Wandernden</i>	
<i>über die Landesgrenze und Binnenwanderung</i>	6
<i>andere Länder der Bundesrepublik Deutschland (BRD) und Ausland</i>	6
Kapitel 1 Wanderungen seit 1990	
Tabelle 1.1 Personen insgesamt nach Geschlecht	7
Tabelle 1.2 Deutsche nach Geschlecht	8
Tabelle 1.3 Ausländer nach Geschlecht	9
Tabelle 1.4 Personen insgesamt nach Monaten	10
Kapitel 2 Wanderungen über die Landesgrenze 2013 nach Geschlecht	
Tabelle 2.1 nach Vierteljahren, Personen insgesamt, Deutschen und Ausländern	12
Tabelle 2.2 nach Herkunfts- und Zielgebieten und nach Vierteljahren, Personen insgesamt und darunter Deutsche	13
Tabelle 2.3 nach Herkunfts- und Zielländern	14
Tabelle 2.4 nach Alters- und Geburtsjahresgruppen, Personen insgesamt, Deutschen und Ausländern	16
Tabelle 2.5 Zuzüge, Fortzüge und Wanderungsgewinn bzw. -verlust nach Familienstand und nach Alters- und Geburtsjahresgruppen	18
Kapitel 3 Wanderungen 2013 nach Kreisen	
Tabelle 3.1 Personen insgesamt nach Geschlecht	20
Tabelle 3.2 nach Deutschen und Ausländern	21
Tabelle 3.3 nach Vierteljahren	22
Tabelle 3.4 nach Monaten	23
Tabelle 3.5 Zuzüge, Fortzüge und Wanderungsgewinn bzw. -verlust über die Gemeindegrenze nach Altersgruppen	24
Kapitel 4 Wanderungsströme zwischen den kreisfreien Städten des Landes und den im jeweiligen Umlandbereich gelegenen Gemeinden	
Tabelle 4.1 in den Jahren 1990 bis 2013	26
Tabelle 4.2 in den Jahren 2000 bis 2013	27
Fußnotenerläuterungen	28

Vorbemerkungen

Grundlage der Wanderungsstatistik sind die bei den Meldebehörden anfallenden Meldevorgänge.

Es werden ausgewertet:

- **Zuzüge** Anmeldung einer alleinigen bzw. Hauptwohnung oder Statusänderung der Nebenwohnung in alleinige bzw. Hauptwohnung
- **Fortzüge** Abmeldung der alleinigen bzw. Hauptwohnung bei Fortzügen über die Bundesgrenze

Der **Wanderungssaldo** ist die positive (Wanderungsgewinn) oder die negative (Wanderungsverlust) Differenz zwischen Zu- und Fortzügen.

Der Bezug oder die Aufgabe einer Nebenwohnung führen nicht zu einem Wanderungsfall.

Umzüge innerhalb der Gemeinde werden nicht nachgewiesen.
Die Einberufung bzw. die Entlassung von Wehrpflichtigen gilt nicht als Wanderung.

Wanderungen im Jahr 2013 in Mecklenburg-Vorpommern

Wanderungen über die Landesgrenze

Im Jahr 2013 gab es 37 799 Zuzüge nach und 34 930 Fortzüge aus Mecklenburg-Vorpommern.

Erstmals seit 1996 konnte ein Wanderungsgewinn (+ 2869 Personen), der Saldo aus Zu- und Fortzügen, erzielt werden. In den Vorjahren war ein Wanderungsverlust zu verzeichnen. Dieser verringerte sich aber in den letzten vier Jahren (2012: - 615 Personen; 2011: - 1 694 Personen; 2008: - 10 612 Personen).

Der Wanderungsgewinn 2013 resultiert ausschließlich aus Wanderungsgewinnen gegenüber dem Ausland. Die Fortzüge in das Ausland sind zwar gegenüber dem Vorjahr um knapp 15 Prozent gestiegen, aber die stark steigenden Zuzüge aus dem Ausland (+ 25 Prozent gegenüber dem Vorjahr) führten im Jahr 2013 zu einem positiven Wanderungssaldo gegenüber dem Ausland (+ 5 292 Personen).

Wanderungen über die Landesgrenze	2012		2013	
	insgesamt		männlich	weiblich
Zuzüge	34.690	37.799	20.162	17.637
darunter: aus dem Ausland	9.757	12.182	7.370	4.812
Fortzüge	35.305	34.930	18.838	16.092
darunter: in das Ausland	6.009	6.890	4.199	2.691
Wanderungsgewinn (+) bzw. -verlust (-)	- 615	+ 2 869	+ 1 324	+ 1 545
darunter: gegenüber dem Ausland	+ 3 748	+ 5 292	+ 3 171	+ 2 121

Die Wanderungssalden gegenüber den alten Bundesländern liegen im Jahr 2013 nur noch zur Hälfte in einem negativen Bereich. Die höchsten Verluste entfielen auf Hamburg (- 1 576 Personen), Berlin (- 478 Personen), Niedersachsen (- 402 Personen) und Bayern (- 271 Personen). Auch gegenüber Sachsen war in diesem Jahr ein Verlust von - 130 Personen zu registrieren. Diese Wanderungsverluste sind aber deutlich geringer als im Vorjahr.

Wanderungsgewinne konnten gegenüber den anderen drei neuen Ländern (insgesamt: + 651 Personen) verzeichnet werden, gegenüber Brandenburg war dieser mit + 362 Personen am höchsten.

Die Landkreise Mecklenburg-Vorpommerns weisen im Jahr 2013 unterschiedliche Entwicklungen auf. In 2 der 6 Kreise mussten Wanderungsverluste registriert werden (Landkreis Mecklenburgische Seenplatte - 569 Personen; Nordwestmecklenburg - 32 Personen). Der Landkreis Mecklenburgische Seenplatte hatte wie im Vorjahr den deutlichsten Verlust zu verzeichnen.

Positive Wanderungsbilanzen konnten hingegen in den Landkreisen Rostock (+ 670 Personen), Vorpommern-Rügen (+ 552 Personen), Vorpommern-Greifswald (+ 223 Personen) und Ludwigslust-Parchim (+ 507 Personen) sowie in den beiden kreisfreien Städten Schwerin und Rostock verbucht werden. In der Landeshauptstadt Schwerin gab es ein Plus von 701 Personen und die Hansestadt Rostock hatte einen Wanderungszuwachs von 817 Personen.

Trotz des Wanderungsgewinns 2013 hat Mecklenburg Vorpommern durch Verluste in den Vorjahren seit 1990 insgesamt 183 268 Personen verloren.

Wanderungen über die Landesgrenze	1990	1995	2000	2005	2008	2009	2010	2011	2012	2013
Zuzüge	18.195	32.310	30.829	30.340	30.911	31.404	31.745	34.107	34.690	37.799
Fortzüge	60.502	32.112	40.307	37.692	41.523	39.248	35.375	35.801	35.305	34.930
Wanderungsgewinn (+) bzw. -verlust (-)	- 42.307	+ 198	- 9.478	- 7.352	- 10.612	- 7.844	- 3.630	- 1.694	- 615	+ 2.869
darunter: Deutsche	- 37.604	- 4.900	- 10.920	- 7.445	- 10.273	- 6.789	- 4.382	- 3.658	- 3.079	- 1.178

Altersstruktur der Wandernden

Im Jahr 2013 gab es lediglich in den Altersgruppen der 20- bis unter 30-Jährigen und 70- bis unter 85- Jährigen Wanderungsverluste zu verzeichnen. Dieser lag bei insgesamt - 1 020 Personen.

Wanderungen über die Landesgrenze	Zuzüge	Fortzüge	Wanderungsgewinn (+) bzw. -verlust (-)		
	insgesamt		männlich	weiblich	
0- bis unter 15-Jährige	4.714	3.671	+ 1.043	+ 559	+ 484
15- bis unter 20-Jährige	2.438	2.039	+ 399	+ 165	+ 234
20- bis unter 30-Jährige	13.616	14.606	- 990	- 618	- 372
30- bis unter 40-Jährige	7.379	6.817	+ 562	+ 212	+ 350
40- bis unter 65-Jährige	7.611	6.031	+ 1.580	+ 845	+ 735
65-Jährige und älter	2.041	1.766	+ 275	+ 161	+ 114
Insgesamt	37.799	34.930	+ 2.869	+ 1.324	+ 1.545

Die absolut höchsten Wanderungsverluste betrafen auch in diesem Jahr, wenn auch deutlich weniger als im Vorjahr, die mobilen Altersgruppen der 20- bis unter 25-Jährigen (- 166 Personen) und die der 25- bis unter 30-Jährigen (- 824 Personen). Ebenfalls zogen auch im Berichtsjahr 2013 in der Altersgruppe der 20- bis unter 30-Jährigen wieder mehr junge Männer (- 618 Personen) als Frauen (- 372 Personen) über die Landesgrenze fort. In der ausbildungsrelevanten Altersgruppe der 15- bis unter 20-Jährigen gab es seit 1990 Wanderungsverluste zu verzeichnen, erst 2011 gab es eine Umkehr, welche sich auch im Jahr 2013 fortsetzte. Der Wanderungsgewinn in dieser Altersgruppe lag bei 399 Personen.

Wanderungen von Personen deutscher Staatsangehörigkeit

Der Wanderungsverlust von Personen deutscher Staatsangehörigkeit verringerte sich gegenüber dem Vorjahr um mehr als die Hälfte auf 1 178 Personen. Dieser Rückgang ist insbesondere auf das Hineinwachsen der geburtenschwachen Jahrgänge Anfang der 90er Jahre in die besonders mobile Altersgruppe der 15- bis unter 25-Jährigen zurückzuführen.

Wanderungen über die Landesgrenze	2012		2013	
	insgesamt		männlich	weiblich
Zuzüge	24.704	25.118	12.397	12.721
Fortzüge	27.783	26.296	13.483	12.813
Wanderungsgewinn (+) bzw. -verlust (-)	- 3.079	- 1.178	- 1.086	- 92
davon				
Alte Länder einschließlich Berlin	- 3.246	- 1.388	- 1.168	- 220
Neue Länder ohne Berlin	+ 407	+ 512	+ 231	+ 281
Ausland	- 240	- 302	- 149	- 153

Wanderungen von Ausländern

Die Zahl der Zuzüge von Ausländern nach Mecklenburg-Vorpommern ist 2013 gegenüber dem Vorjahr um 27,0 Prozent angestiegen. Der Wanderungsgewinn lag bei 4 047 Personen und konnte somit den negativen Wanderungssaldo der deutschen Personen in einen Wanderungsgewinn umwandeln.

Wanderungen über die Landesgrenze	2012		2013	
	insgesamt		männlich	weiblich
Zuzüge	9.986	12.681	7.765	4.916
Fortzüge	7.522	8.634	5.355	3.279
Wanderungsgewinn (+) bzw. -verlust (-)	+ 2.464	+ 4.047	+ 2.410	+ 1.637

Wanderungen innerhalb des Landes

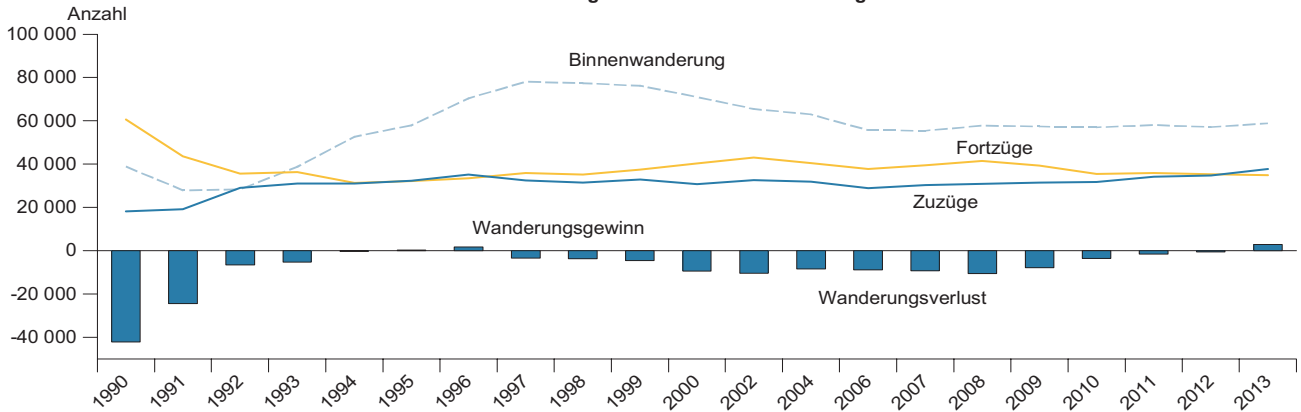
Die Mobilität der Bevölkerung innerhalb des Landes Mecklenburg-Vorpommern stieg gegenüber dem Vorjahr leicht, um 3,0 Prozent. Insgesamt verlegten 58 829 Personen ihren Wohnsitz in eine andere Gemeinde des Landes.

Wanderungen	2012		2013	
	insgesamt		männlich	weiblich
Wanderungen innerhalb des Landes (ohne Umzüge innerhalb der Gemeinden)	57.116	58.829	30.155	28.674

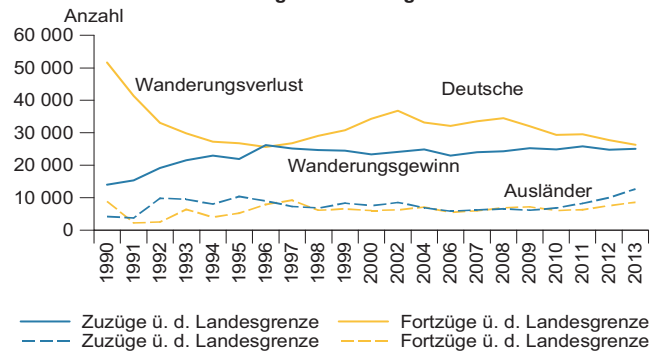
Aus den jeweiligen Umlandgemeinden (im Umfeld von ca. 15 km) konnte, wie im Vorjahr, lediglich Schwerin einen Wanderungsgewinn verbuchen. Die Hansestadt Rostock hatte einen Wanderungsverlust von 433 Personen zu verzeichnen, während in der Landeshauptstadt Schwerin ein positiver Umlandwanderungssaldo von 257 Personen verbucht werden konnte.

Umlandwanderungen der 2 kreisfreien Städte	1990	1995	2000	2005	2009	2010	2011	2012	2013
	insgesamt								
Zuzüge	1.608	1.345	3.080	3.603	3.470	3.252	3.488	3.306	3.255
Fortzüge	1.343	8.615	6.474	3.790	3.041	3.162	3.131	3.339	3.431
Wanderungsgewinn (+) bzw. -verlust (-)	+ 265	- 7.270	- 3.394	- 187	+ 429	+ 90	+ 357	- 33	- 176

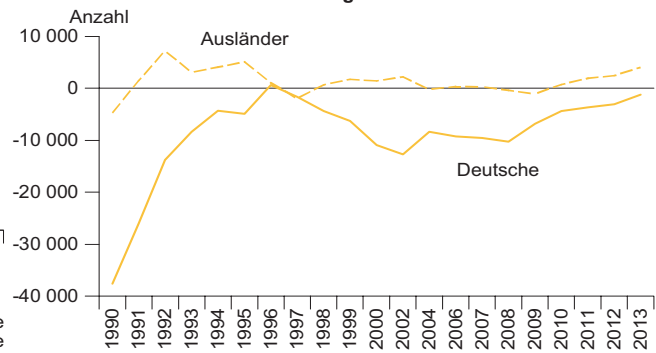
Wanderungen seit 1990 über die Landesgrenze und Binnenwanderung



Zuzüge und Fortzüge



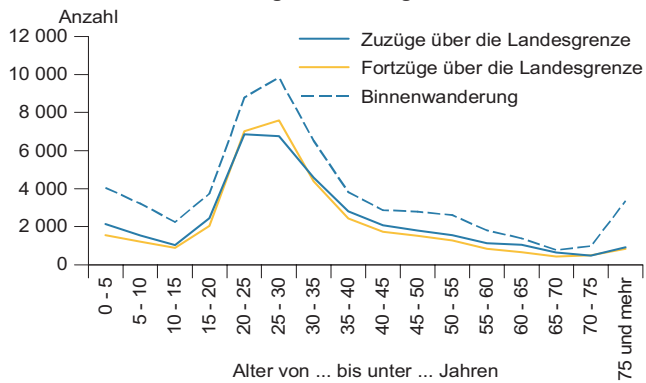
Wanderungssaldo



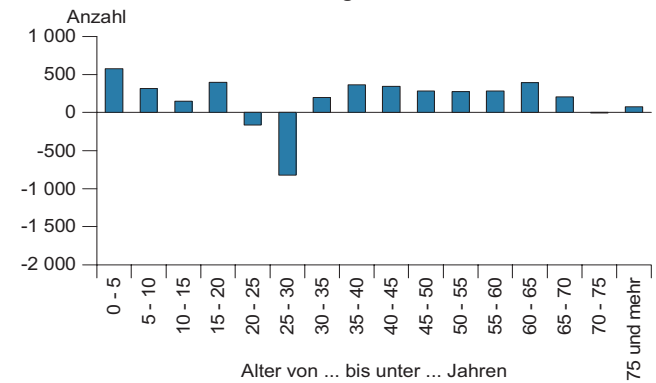
(c) StatA MV

Wanderungen 2013 in Mecklenburg-Vorpommern nach dem Alter der Wandernden über die Landesgrenze und Binnenwanderung

Zuzüge und Fortzüge

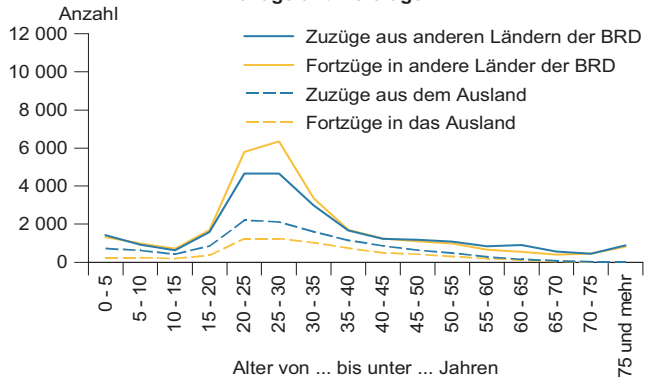


Wanderungssaldo

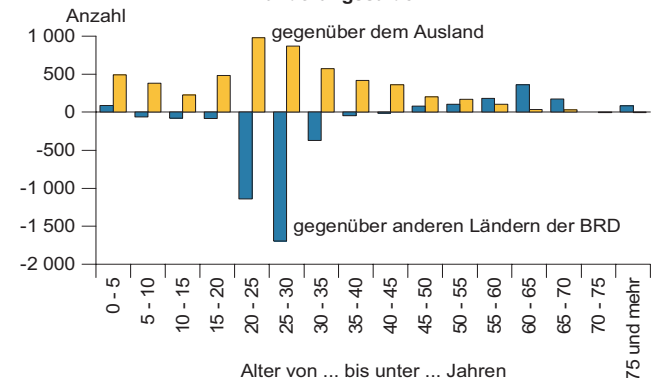


andere Länder der Bundesrepublik Deutschland (BRD) und Ausland

Zuzüge und Fortzüge



Wanderungssaldo



(c) StatA MV

Kapitel 1		Wanderungen seit 1990							
Tabelle 1.1		Personen insgesamt nach Geschlecht							
Lfd. Nr.	Jahr	Zuzüge			Fortzüge			Wanderungsgewinn (+) bzw. -verlust (-)	Umzüge innerhalb des Landes
		insgesamt	darunter		insgesamt	darunter			
			über die Landesgrenze	darunter Ausland 1)		über die Landesgrenze	darunter Ausland 1)		
1	2	3	4	5	6	7	8	9	10
Personen insgesamt									
1	1990	57.053	18.195	3.434	99.360	60.502	7.512	- 42.307	38.858
2	1995	90.159	32.310	8.661	89.961	32.112	4.202	+ 198	57.849
3	1996	105.431	35.125	8.336	103.765	33.459	6.640	+ 1.666	70.306
4	1997	110.408	32.466	6.893	113.911	35.969	8.087	- 3.503	77.942
5	1998	108.766	31.443	6.133	112.503	35.180	4.816	- 3.737	77.323
6	1999	109.040	32.888	7.588	113.538	37.386	5.191	- 4.498	76.152
7	2000	101.839	30.829	6.990	111.317	40.307	4.197	- 9.478	71.010
8	2001	101.410	31.571	6.974	112.856	43.017	4.253	- 11.446	69.839
9	2002	98.083	32.638	7.197	108.560	43.115	4.659	- 10.477	65.445
10	2003	95.589	32.180	6.356	103.149	39.740	4.252	- 7.560	63.409
11	2004	94.683	31.778	5.928	103.267	40.362	5.661	- 8.584	62.905
12	2005	89.291	30.340	5.569	96.643	37.692	4.938	- 7.352	58.951
13	2006	84.555	28.853	5.324	93.413	37.711	4.446	- 8.858	55.702
14	2007	85.568	30.240	5.887	94.847	39.519	5.008	- 9.279	55.328
15	2008	88.730	30.911	6.292	99.342	41.523	6.332	- 10.612	57.819
16	2009	88.797	31.404	5.968	96.641	39.248	6.842	- 7.844	57.393
17	2010	88.684	31.745	6.680	92.314	35.375	5.312	- 3.630	56.939
18	2011	92.136	34.107	8.129	93.830	35.801	5.473	- 1.694	58.029
19	2012	91.806	34.690	9.757	92.421	35.305	6.009	- 615	57.116
20	2013	96.628	37.799	12.182	93.759	34.930	6.890	+ 2.869	58.829
Männlich									
21	1990	30.260	10.968	2.829	54.949	35.657	6.346	- 24.689	19.292
22	1995	47.484	18.607	5.876	45.987	17.110	3.159	+ 1.497	28.877
23	1996	55.785	20.366	6.050	53.710	18.291	4.873	+ 2.075	35.419
24	1997	57.491	18.166	4.860	59.106	19.781	5.899	- 1.615	39.325
25	1998	56.496	17.206	4.059	57.735	18.445	3.285	- 1.239	39.290
26	1999	56.096	17.678	4.661	57.954	19.536	3.597	- 1.858	38.418
27	2000	52.206	16.616	4.452	56.373	20.783	2.819	- 4.167	35.590
28	2001	52.112	16.849	4.390	57.627	22.364	2.793	- 5.515	35.263
29	2002	50.470	17.474	4.386	54.948	21.952	3.026	- 4.478	32.996
30	2003	49.253	16.953	3.783	52.770	20.470	2.756	- 3.517	32.300
31	2004	49.276	16.933	3.542	53.775	21.432	3.977	- 4.499	32.343
32	2005	45.957	16.139	3.437	49.624	19.806	3.274	- 3.667	29.818
33	2006	43.179	15.216	3.320	47.637	19.674	2.903	- 4.458	27.963
34	2007	43.786	16.095	3.815	48.418	20.727	3.389	- 4.632	27.691
35	2008	45.431	16.505	4.166	50.852	21.926	4.246	- 5.421	28.926
36	2009	45.598	16.601	3.863	49.843	20.846	4.341	- 4.245	28.997
37	2010	45.246	16.409	4.001	47.658	18.821	3.303	- 2.412	28.837
38	2011	47.205	17.982	4.892	48.448	19.225	3.440	- 1.243	29.223
39	2012	47.343	18.497	5.900	47.997	19.151	3.856	- 654	28.846
40	2013	50.317	20.162	7.370	48.993	18.838	4.199	+ 1.324	30.155
Weiblich									
41	1990	26.793	7.227	605	44.411	24.845	1.166	- 17.618	19.566
42	1995	42.675	13.703	2.785	43.974	15.002	1.043	- 1.299	28.972
43	1996	49.646	14.759	2.286	50.055	15.168	1.767	- 409	34.887
44	1997	52.917	14.300	2.033	54.805	16.188	2.188	- 1.888	38.617
45	1998	52.270	14.237	2.074	54.768	16.735	1.531	- 2.498	38.033
46	1999	52.944	15.210	2.927	55.584	17.850	1.594	- 2.640	37.734
47	2000	49.633	14.213	2.538	54.944	19.524	1.378	- 5.311	35.420
48	2001	49.298	14.722	2.584	55.229	20.653	1.460	- 5.931	34.576
49	2002	47.613	15.164	2.811	53.612	21.163	1.633	- 5.999	32.449
50	2003	46.336	15.227	2.573	50.379	19.270	1.496	- 4.043	31.109
51	2004	45.407	14.845	2.386	49.492	18.930	1.684	- 4.085	30.562
52	2005	43.334	14.201	2.132	47.019	17.886	1.664	- 3.685	29.133
53	2006	41.376	13.637	2.004	45.776	18.037	1.543	- 4.400	27.739
54	2007	41.782	14.145	2.072	46.429	18.792	1.619	- 4.647	27.637
55	2008	43.299	14.406	2.126	48.490	19.597	2.086	- 5.191	28.893
56	2009	43.199	14.803	2.105	46.798	18.402	2.501	- 3.599	28.396
57	2010	43.438	15.336	2.679	44.656	16.554	2.009	- 1.218	28.102
58	2011	44.931	16.125	3.237	45.382	16.576	2.033	- 451	28.806
59	2012	44.463	16.193	3.857	44.424	16.154	2.153	+ 39	28.270
60	2013	46.311	17.637	4.812	44.766	16.092	2.691	+ 1.545	28.674

Kapitel 1		Wanderungen seit 1990							
Tabelle 1.2		Deutsche nach Geschlecht							
Lfd. Nr.	Jahr	Zuzüge			Fortzüge			Wanderungsgewinn (+) bzw. -verlust (-)	Umzüge innerhalb des Landes
		insgesamt	darunter		insgesamt	darunter			
			über die Landesgrenze	darunter Ausland 1)		über die Landesgrenze	darunter Ausland 1)		
1	2	3	4	5	6	7	8	9	10
Deutsche insgesamt									
1	1990	52.386	14.024	140	89.990	51.628	122	- 37.604	38.362
2	1995	77.798	21.919	1.022	82.698	26.819	338	- 4.900	55.879
3	1996	92.486	26.205	742	91.881	25.600	429	+ 605	66.281
4	1997	98.842	25.170	665	100.460	26.788	479	- 1.618	73.672
5	1998	97.573	24.628	531	101.975	29.030	590	- 4.402	72.945
6	1999	95.919	24.526	505	102.162	30.769	708	- 6.243	71.393
7	2000	90.051	23.320	591	100.971	34.240	699	- 10.920	66.731
8	2001	89.547	24.170	593	102.237	36.860	912	- 12.690	65.377
9	2002	86.122	24.158	624	98.834	36.870	834	- 12.712	61.964
10	2003	84.532	24.541	652	94.078	34.087	897	- 9.546	59.991
11	2004	84.269	24.848	677	92.636	33.215	953	- 8.367	59.421
12	2005	81.135	24.063	726	88.580	31.508	1.083	- 7.445	57.072
13	2006	76.771	22.972	759	85.990	32.191	1.333	- 9.219	53.799
14	2007	77.874	24.001	828	87.439	33.566	1.519	- 9.565	53.873
15	2008	80.816	24.297	923	91.089	34.570	2.059	- 10.273	56.519
16	2009	81.245	25.244	1.062	88.034	32.033	1.912	- 6.789	56.001
17	2010	79.881	24.923	1.096	84.263	29.305	1.507	- 4.382	54.958
18	2011	82.050	25.812	1.119	85.708	29.470	1.550	- 3.658	56.238
19	2012	79.767	24.704	1.193	82.846	27.783	1.433	- 3.079	55.063
20	2013	80.047	25.118	1.213	81.225	26.296	1.515	- 1.178	54.929
Deutsche männlich									
21	1990	26.363	7.457	78	47.038	28.132	56	- 20.675	18.906
22	1995	39.290	11.718	530	40.737	13.165	179	- 1.447	27.572
23	1996	46.722	13.870	413	45.443	12.591	259	+ 1.279	32.852
24	1997	49.501	12.952	354	49.579	13.030	270	- 78	36.549
25	1998	49.075	12.654	309	50.642	14.221	334	- 1.567	36.421
26	1999	48.053	12.507	290	50.471	14.925	367	- 2.418	35.546
27	2000	44.658	11.800	317	49.640	16.782	379	- 4.982	32.858
28	2001	44.508	12.123	327	50.763	18.378	477	- 6.255	32.385
29	2002	43.022	12.272	365	48.628	17.878	453	- 5.606	30.750
30	2003	42.548	12.409	374	46.917	16.778	452	- 4.369	30.139
31	2004	42.914	12.730	382	46.676	16.492	517	- 3.762	30.184
32	2005	40.927	12.233	427	44.433	15.739	577	- 3.506	28.694
33	2006	38.321	11.505	444	42.869	16.053	701	- 4.548	26.816
34	2007	38.840	12.020	463	43.551	16.731	832	- 4.711	26.820
35	2008	40.239	12.068	495	45.410	17.239	1.117	- 5.171	28.171
36	2009	40.765	12.613	629	44.274	16.122	1.018	- 3.509	28.152
37	2010	39.956	12.299	622	42.674	15.017	823	- 2.718	27.657
38	2011	41.172	12.959	648	43.466	15.253	869	- 2.294	28.213
39	2012	40.077	12.420	701	41.994	14.337	791	- 1.917	27.657
40	2013	40.250	12.397	668	41.336	13.483	817	- 1.086	27.853
Deutsche weiblich									
41	1990	26.023	6.567	62	42.952	23.496	66	- 16.929	19.456
42	1995	38.508	10.201	492	41.961	13.654	159	- 3.453	28.307
43	1996	45.764	12.335	329	46.438	13.009	170	- 674	33.429
44	1997	49.341	12.218	311	50.881	13.758	209	- 1.540	37.123
45	1998	48.498	11.974	222	51.333	14.809	256	- 2.835	36.524
46	1999	47.866	12.019	215	51.691	15.844	341	- 3.825	35.847
47	2000	45.393	11.520	274	51.331	17.458	320	- 5.938	33.873
48	2001	45.039	12.047	266	51.474	18.482	435	- 6.435	32.992
49	2002	43.100	11.886	259	50.206	18.992	381	- 7.106	31.214
50	2003	41.984	12.132	278	47.161	17.309	445	- 5.177	29.852
51	2004	41.355	12.118	295	45.960	16.723	436	- 4.605	29.237
52	2005	40.208	11.830	299	44.147	15.769	506	- 3.939	28.378
53	2006	38.450	11.467	315	43.121	16.138	632	- 4.671	26.983
54	2007	39.034	11.981	365	43.888	16.835	687	- 4.854	27.053
55	2008	40.577	12.229	428	45.679	17.331	942	- 5.102	28.348
56	2009	40.480	12.631	433	43.760	15.911	894	- 3.280	27.849
57	2010	39.925	12.624	474	41.589	14.288	684	- 1.664	27.301
58	2011	40.878	12.853	471	42.242	14.217	681	- 1.364	28.025
59	2012	39.690	12.284	492	40.852	13.446	642	- 1.162	27.406
60	2013	39.797	12.721	545	39.889	12.813	698	- 92	27.076

Kapitel 1		Wanderungen seit 1990							
Tabelle 1.3		Ausländer nach Geschlecht							
Lfd. Nr.	Jahr	Zuzüge			Fortzüge			Wanderungsgewinn (+) bzw. -verlust (-)	Umzüge innerhalb des Landes
		insgesamt	darunter		insgesamt	darunter			
			über die Landesgrenze	darunter Ausland 1)		über die Landesgrenze	darunter Ausland 1)		
1	2	3	4	5	6	7	8	9	10
Ausländer insgesamt									
1	1990	4.667	4.171	3.294	9.370	8.874	7.390	- 4.703	496
2	1995	12.361	10.391	7.639	7.263	5.293	3.864	+ 5.098	1.970
3	1996	12.945	8.920	7.594	11.884	7.859	6.211	+ 1.061	4.025
4	1997	11.566	7.296	6.228	13.451	9.181	7.608	- 1.885	4.270
5	1998	11.193	6.815	5.602	10.528	6.150	4.226	+ 665	4.378
6	1999	13.121	8.362	7.083	11.376	6.617	4.483	+ 1.745	4.759
7	2000	11.788	7.509	6.399	10.346	6.067	3.498	+ 1.442	4.279
8	2001	11.863	7.401	6.381	10.619	6.157	3.341	+ 1.244	4.462
9	2002	11.961	8.480	6.573	9.726	6.245	3.825	+ 2.235	3.481
10	2003	11.057	7.639	5.704	9.071	5.653	3.355	+ 1.986	3.418
11	2004	10.414	6.930	5.251	10.631	7.147	4.708	- 217	3.484
12	2005	8.156	6.277	4.843	8.063	6.184	3.855	+ 93	1.879
13	2006	7.784	5.881	4.565	7.423	5.520	3.113	+ 361	1.903
14	2007	7.694	6.239	5.059	7.408	5.953	3.489	+ 286	1.455
15	2008	7.914	6.614	5.369	8.253	6.953	4.273	- 339	1.300
16	2009	7.552	6.160	4.906	8.607	7.215	4.930	- 1.055	1.392
17	2010	8.803	6.822	5.584	8.051	6.070	3.805	+ 752	1.981
18	2011	10.086	8.295	7.010	8.122	6.331	3.923	+ 1.964	1.791
19	2012	12.039	9.986	8.564	9.575	7.522	4.576	+ 2.464	2.053
20	2013	16.581	12.681	10.969	12.534	8.634	5.375	+ 4.047	3.900
Ausländer männlich									
21	1990	3.897	3.511	2.751	7.911	7.525	6.290	- 4.014	386
22	1995	8.194	6.889	5.346	5.250	3.945	2.980	+ 2.944	1.305
23	1996	9.063	6.496	5.637	8.267	5.700	4.614	+ 796	2.567
24	1997	7.990	5.214	4.506	9.527	6.751	5.629	- 1.537	2.776
25	1998	7.421	4.552	3.750	7.093	4.224	2.951	+ 328	2.869
26	1999	8.043	5.171	4.371	7.483	4.611	3.230	+ 560	2.872
27	2000	7.548	4.816	4.135	6.733	4.001	2.440	+ 815	2.732
28	2001	7.604	4.726	4.063	6.864	3.986	2.316	+ 740	2.878
29	2002	7.448	5.202	4.021	6.320	4.074	2.573	+ 1.128	2.246
30	2003	6.705	4.544	3.409	5.853	3.692	2.304	+ 852	2.161
31	2004	6.362	4.203	3.160	7.099	4.940	3.460	- 737	2.159
32	2005	5.030	3.906	3.010	5.191	4.067	2.697	- 161	1.124
33	2006	4.858	3.711	2.876	4.768	3.621	2.202	+ 90	1.147
34	2007	4.946	4.075	3.352	4.867	3.996	2.557	+ 79	871
35	2008	5.192	4.437	3.671	5.442	4.687	3.129	- 250	755
36	2009	4.833	3.988	3.234	5.569	4.724	3.323	- 736	845
37	2010	5.290	4.110	3.379	4.984	3.804	2.480	+ 306	1.180
38	2011	6.033	5.023	4.244	4.982	3.972	2.571	+ 1.051	1.010
39	2012	7.266	6.077	5.199	6.003	4.814	3.065	+ 1.263	1.189
40	2013	10.067	7.765	6.702	7.657	5.355	3.382	+ 2.410	2.302
Ausländer weiblich									
41	1990	770	660	543	1.459	1.349	1.100	- 689	110
42	1995	4.167	3.502	2.293	2.013	1.348	884	+ 2.154	665
43	1996	3.882	2.424	1.957	3.617	2.159	1.597	+ 265	1.458
44	1997	3.576	2.082	1.722	3.924	2.430	1.979	- 348	1.494
45	1998	3.772	2.263	1.852	3.435	1.926	1.275	+ 337	1.509
46	1999	5.078	3.191	2.712	3.893	2.006	1.253	+ 1.185	1.887
47	2000	4.240	2.693	2.264	3.613	2.066	1.058	+ 627	1.547
48	2001	4.259	2.675	2.318	3.755	2.171	1.025	+ 504	1.584
49	2002	4.513	3.278	2.552	3.406	2.171	1.252	+ 1.107	1.235
50	2003	4.352	3.095	2.295	3.218	1.961	1.051	+ 1.134	1.257
51	2004	4.052	2.727	2.091	3.532	2.207	1.248	+ 520	1.325
52	2005	3.126	2.371	1.833	2.872	2.117	1.158	+ 254	755
53	2006	2.926	2.170	1.689	2.655	1.899	911	+ 271	756
54	2007	2.748	2.164	1.707	2.541	1.957	932	+ 207	584
55	2008	2.722	2.177	1.698	2.811	2.266	1.144	- 89	545
56	2009	2.719	2.172	1.672	3.038	2.491	1.607	- 319	547
57	2010	3.513	2.712	2.205	3.067	2.266	1.325	+ 446	801
58	2011	4.053	3.272	2.766	3.140	2.359	1.352	+ 913	781
59	2012	4.773	3.909	3.365	3.572	2.708	1.511	+ 1.201	864
60	2013	6.514	4.916	4.267	4.877	3.279	1.993	+ 1.637	1.598

Kapitel 1		Wanderungen seit 1990												
Tabelle 1.4		Personen insgesamt nach Monaten												
Lfd. Nr.	Jahr	Jan.	Feb.	März	April	Mai	Juni	Juli	Aug.	Sept.	Okt.	Nov.	Dez.	Jahr
1	2	3	4	5	6	7	8	9	10	11	12	13	14	15
Zuzüge insgesamt														
1	1990	4.201	5.315	6.286	4.651	4.790	4.492	4.220	4.005	4.744	3.885	5.031	5.433	57.053
2	1995	6.627	5.933	6.242	6.140	6.495	7.318	8.214	9.191	7.314	7.851	8.683	10.151	90.159
3	1996	8.491	6.540	7.755	7.709	8.216	8.994	9.825	9.006	8.409	10.154	9.709	10.623	105.431
4	1997	10.147	7.644	8.361	8.125	8.034	9.039	9.733	9.687	9.451	9.385	9.568	11.234	110.408
5	1998	8.768	7.925	8.413	7.036	8.184	8.233	9.575	9.301	9.622	9.812	9.930	11.967	108.766
6	1999	8.166	7.231	8.328	7.957	7.618	8.048	9.042	9.928	9.969	9.911	10.801	12.041	109.040
7	2000	7.369	7.410	7.305	7.488	7.790	7.876	8.892	9.863	9.096	9.030	9.478	10.242	101.839
8	2001	7.679	7.413	7.356	7.583	7.470	7.940	8.614	9.671	9.244	10.018	9.340	9.082	101.410
9	2002	7.615	6.872	7.255	7.748	6.664	7.387	8.457	9.162	9.106	9.433	8.540	9.844	98.083
10	2003	7.149	6.774	7.232	6.924	6.539	6.849	8.570	9.014	9.448	9.716	8.294	9.080	95.589
11	2004	6.509	6.604	7.597	6.935	6.394	7.623	8.232	8.904	8.790	10.008	8.056	9.031	94.683
12	2005	6.276	6.253	6.331	6.666	6.464	6.875	7.634	8.549	8.622	9.188	7.852	8.581	89.291
13	2006	6.384	5.684	6.377	5.921	6.577	6.342	7.071	8.601	8.204	8.805	7.891	6.698	84.555
14	2007	6.507	5.713	6.738	6.383	6.286	6.336	7.627	8.556	8.285	9.748	7.290	6.099	85.568
15	2008	7.156	6.145	6.712	6.989	6.619	6.145	8.136	8.513	9.374	9.323	7.137	6.481	88.730
16	2009	7.011	6.198	7.326	6.850	5.976	7.221	7.956	8.817	8.828	9.556	6.924	6.134	88.797
17	2010	6.299	6.089	7.025	6.741	5.917	6.882	7.788	9.618	8.553	9.991	7.843	5.938	88.684
18	2011	6.708	6.137	7.572	6.384	7.515	6.629	8.024	9.579	9.372	9.273	8.062	6.881	92.136
19	2012	7.387	6.554	7.098	6.770	7.183	7.042	9.063	8.983	8.654	10.001	7.482	5.589	91.806
20	2013	8.169	6.562	6.815	7.837	7.221	7.560	9.482	9.333	9.244	10.213	8.073	6.119	96.628
Fortzüge insgesamt														
21	1990	10.222	10.916	11.732	7.690	6.496	5.717	7.305	8.060	9.119	6.674	8.178	7.251	99.360
22	1995	6.656	5.899	6.333	5.646	6.269	6.740	8.343	9.289	7.458	8.027	8.279	11.022	89.961
23	1996	8.327	6.628	6.872	8.958	6.945	8.168	9.280	8.961	9.003	9.574	9.402	11.647	103.765
24	1997	9.506	7.664	8.072	8.096	7.665	8.840	12.964	10.077	9.788	9.799	10.071	11.369	113.911
25	1998	8.870	8.109	9.026	7.546	8.166	8.336	10.169	9.947	10.156	10.120	9.895	12.163	112.503
26	1999	8.100	7.750	8.398	8.184	7.825	8.199	9.765	11.193	10.465	10.428	10.803	12.428	113.538
27	2000	7.856	7.957	7.968	7.920	8.189	8.051	9.920	11.468	10.366	10.301	10.511	10.810	111.317
28	2001	8.873	8.033	8.261	8.341	8.085	8.192	10.391	11.579	10.605	10.893	9.856	9.747	112.856
29	2002	8.677	7.868	7.873	8.375	7.408	7.583	10.222	10.948	9.973	10.333	8.935	10.365	108.560
30	2003	8.227	7.589	7.863	7.176	6.948	7.005	9.672	9.869	10.341	10.284	8.669	9.506	103.149
31	2004	7.380	7.235	8.082	7.974	6.760	8.060	9.186	10.263	10.060	10.091	8.906	9.270	103.267
32	2005	7.326	6.767	7.072	7.250	6.746	7.274	8.526	9.959	9.390	9.233	8.413	8.687	96.643
33	2006	7.541	6.379	7.071	6.549	6.670	6.789	8.323	9.839	9.395	9.483	8.416	6.958	93.413
34	2007	7.408	6.347	7.287	7.199	6.634	6.832	8.784	9.670	9.222	10.587	8.321	6.556	94.847
35	2008	8.122	7.009	7.194	7.605	7.171	6.671	9.030	9.979	10.872	10.362	8.168	7.159	99.342
36	2009	8.366	7.295	8.252	7.274	6.408	7.486	8.555	9.549	9.602	9.750	7.665	6.439	96.641
37	2010	6.827	6.587	7.498	6.735	5.919	7.120	8.322	10.485	9.112	8.779	8.299	6.631	92.314
38	2011	7.410	6.670	7.762	6.475	7.523	6.474	8.122	10.133	9.124	8.795	8.338	7.004	93.830
39	2012	7.803	6.907	7.320	6.785	7.019	6.822	9.045	9.255	8.399	9.445	7.797	5.824	92.421
40	2013	8.351	6.832	6.886	7.350	6.960	7.074	9.118	9.101	8.963	9.067	7.585	6.472	93.759
Wanderungen innerhalb Mecklenburg-Vorpommerns														
41	1990	2.815	3.530	4.540	3.374	3.234	2.802	2.803	2.844	3.362	2.682	3.507	3.365	38.858
42	1995	4.165	3.626	3.734	3.693	3.992	4.423	5.133	6.077	4.857	5.031	5.834	7.284	57.849
43	1996	5.900	4.403	4.742	5.065	4.938	5.780	6.286	5.876	5.661	6.569	6.969	8.117	70.306
44	1997	7.005	5.375	5.620	5.620	5.687	6.248	6.747	6.679	6.662	6.589	7.047	8.663	77.942
45	1998	6.352	5.507	6.067	5.013	5.850	5.649	6.658	6.275	6.812	6.620	7.130	9.390	77.323
46	1999	5.661	5.198	5.720	5.479	5.481	5.546	6.151	6.891	6.722	6.764	7.606	8.933	76.152
47	2000	5.089	5.262	5.104	5.165	5.575	5.357	6.009	6.769	6.216	6.026	6.773	7.665	71.010
48	2001	5.489	5.121	5.084	5.184	5.163	5.185	5.862	6.597	6.328	6.558	6.486	6.782	69.839
49	2002	5.179	4.815	4.863	5.133	4.494	4.778	5.498	6.339	5.621	6.064	5.513	7.148	65.445
50	2003	4.856	4.639	4.800	4.444	4.444	4.425	5.541	6.010	6.153	6.078	5.671	6.348	63.409
51	2004	4.486	4.530	4.916	4.337	4.357	4.841	5.456	5.921	5.838	6.227	5.641	6.355	62.905
52	2005	4.510	4.303	4.182	4.518	4.241	4.415	4.720	5.776	5.580	5.506	5.301	5.899	58.951
53	2006	4.428	3.951	4.305	4.040	4.121	4.229	4.653	5.573	5.343	5.180	5.323	4.556	55.702
54	2007	4.415	3.903	4.331	4.028	4.121	4.134	4.895	5.474	5.326	5.832	4.812	4.057	55.328
55	2008	4.789	4.282	4.293	4.624	4.395	4.033	5.107	5.553	5.994	5.667	4.780	4.302	57.819
56	2009	4.766	4.254	4.912	4.326	3.915	4.572	4.980	5.602	5.603	5.788	4.563	4.112	57.393
57	2010	4.299	4.149	4.616	4.407	3.763	4.709	5.005	6.257	5.387	5.246	5.210	3.891	56.939
58	2011	4.531	4.125	4.892	3.936	4.854	4.144	4.965	6.107	5.588	5.114	5.288	4.485	58.029
59	2012	4.865	4.234	4.453	4.218	4.594	4.401	5.506	5.689	5.129	5.552	4.904	3.571	57.116
60	2013	5.300	4.234	4.359	4.702	4.583	4.538	5.519	5.745	5.373	5.529	5.051	3.896	58.829

Kapitel 1		Wanderungen seit 1990												
Tabelle 1.4		Personen insgesamt nach Monaten												
Lfd. Nr.	Jahr	Jan.	Feb.	März	April	Mai	Juni	Juli	Aug.	Sept.	Okt.	Nov.	Dez.	Jahr
1	2	3	4	5	6	7	8	9	10	11	12	13	14	15
Zuzüge über die Landesgrenze														
61	1990	1.386	1.785	1.746	1.277	1.556	1.690	1.417	1.161	1.382	1.203	1.524	2.068	18.195
62	1995	2.462	2.307	2.508	2.447	2.503	2.895	3.081	3.114	2.457	2.820	2.849	2.867	32.310
63	1996	2.591	2.137	3.013	2.644	3.278	3.214	3.539	3.130	2.748	3.585	2.740	2.506	35.125
64	1997	3.142	2.269	2.741	2.505	2.347	2.791	2.986	3.008	2.789	2.796	2.521	2.571	32.466
65	1998	2.416	2.418	2.346	2.023	2.334	2.584	2.917	3.026	2.810	3.192	2.800	2.577	31.443
66	1999	2.505	2.033	2.608	2.478	2.137	2.502	2.891	3.037	3.247	3.147	3.195	3.108	32.888
67	2000	2.280	2.148	2.201	2.323	2.215	2.519	2.883	3.094	2.880	3.004	2.705	2.577	30.829
68	2001	2.190	2.292	2.272	2.399	2.307	2.755	2.752	3.074	2.916	3.460	2.854	2.300	31.571
69	2002	2.436	2.057	2.392	2.615	2.170	2.609	2.959	2.823	3.485	3.369	3.027	2.696	32.638
70	2003	2.293	2.135	2.432	2.480	2.095	2.424	3.029	3.004	3.295	3.638	2.623	2.732	32.180
71	2004	2.023	2.074	2.681	2.598	2.037	2.782	2.776	2.983	2.952	3.781	2.415	2.676	31.778
72	2005	1.766	1.950	2.149	2.148	2.223	2.460	2.914	2.773	3.042	3.682	2.551	2.682	30.340
73	2006	1.956	1.733	2.072	1.881	2.456	2.113	2.418	3.028	2.861	3.625	2.568	2.142	28.853
74	2007	2.092	1.810	2.407	2.355	2.165	2.202	2.732	3.082	2.959	3.916	2.478	2.042	30.240
75	2008	2.367	1.863	2.419	2.365	2.224	2.112	3.029	2.960	3.380	3.656	2.357	2.179	30.911
76	2009	2.245	1.944	2.414	2.524	2.061	2.649	2.976	3.215	3.225	3.768	2.361	2.022	31.404
77	2010	2.000	1.940	2.409	2.334	2.154	2.173	2.783	3.361	3.166	4.745	2.633	2.047	31.745
78	2011	2.177	2.012	2.680	2.448	2.661	2.485	3.059	3.472	3.784	4.159	2.774	2.396	34.107
79	2012	2.522	2.320	2.645	2.552	2.589	2.641	3.557	3.294	3.525	4.449	2.578	2.018	34.690
80	2013	2.869	2.328	2.456	3.135	2.638	3.022	3.963	3.588	3.871	4.684	3.022	2.223	37.799
Fortzüge über die Landesgrenze														
81	1990	7.407	7.386	7.192	4.316	3.262	2.915	4.502	5.216	5.757	3.992	4.671	3.886	60.502
82	1995	2.491	2.273	2.599	1.953	2.277	2.317	3.210	3.212	2.601	2.996	2.445	3.738	32.112
83	1996	2.427	2.225	2.130	3.893	2.007	2.388	2.994	3.085	3.342	3.005	2.433	3.530	33.459
84	1997	2.501	2.289	2.452	2.476	1.978	2.592	6.217	3.398	3.126	3.210	3.024	2.706	35.969
85	1998	2.518	2.602	2.959	2.533	2.316	2.687	3.511	3.672	3.344	3.500	2.765	2.773	35.180
86	1999	2.439	2.552	2.678	2.705	2.344	2.653	3.614	4.302	3.743	3.664	3.197	3.495	37.386
87	2000	2.767	2.695	2.864	2.755	2.614	2.694	3.911	4.699	4.150	4.275	3.738	3.145	40.307
88	2001	3.384	2.912	3.177	3.157	2.922	3.007	4.529	4.982	4.277	4.335	3.370	2.965	43.017
89	2002	3.498	3.053	3.010	3.242	2.914	2.805	4.724	4.609	4.352	4.269	3.422	3.217	43.115
90	2003	3.371	2.950	3.063	2.732	2.504	2.580	4.131	3.859	4.188	4.206	2.998	3.158	39.740
91	2004	2.894	2.705	3.166	3.637	2.403	3.219	3.730	4.342	4.222	3.864	3.265	2.915	40.362
92	2005	2.816	2.464	2.890	2.732	2.505	2.859	3.806	4.183	3.810	3.727	3.112	2.788	37.692
93	2006	3.113	2.428	2.766	2.509	2.549	2.560	3.670	4.266	4.052	4.303	3.093	2.402	37.711
94	2007	2.993	2.444	2.956	3.171	2.513	2.698	3.889	4.196	3.896	4.755	3.509	2.499	39.519
95	2008	3.333	2.727	2.901	2.981	2.776	2.638	3.923	4.426	4.878	4.695	3.388	2.857	41.523
96	2009	3.600	3.041	3.340	2.948	2.493	2.914	3.575	3.947	3.999	3.962	3.102	2.327	39.248
97	2010	2.528	2.438	2.882	2.328	2.156	2.411	3.317	4.228	3.725	3.533	3.089	2.740	35.375
98	2011	2.879	2.545	2.870	2.539	2.669	2.330	3.157	4.026	3.536	3.681	3.050	2.519	35.801
99	2012	2.938	2.673	2.867	2.567	2.425	2.421	3.539	3.566	3.270	3.893	2.893	2.253	35.305
100	2013	3.051	2.598	2.527	2.648	2.377	2.536	3.599	3.356	3.590	3.538	2.534	2.576	34.930
Wanderungsgewinn (+) bzw. -verlust (-) über die Landesgrenze														
101	1990	- 6.021	- 5.601	- 5.446	- 3.039	- 1.706	- 1.225	- 3.085	- 4.055	- 4.375	- 2.789	- 3.147	- 1.818	- 42.307
102	1995	- 29	+ 34	- 91	+ 494	+ 226	+ 578	- 129	- 98	- 144	- 176	+ 404	- 871	+ 198
103	1996	+ 164	- 88	+ 883	- 1.249	+ 1.271	+ 826	+ 545	+ 45	- 594	+ 580	+ 307	- 1.024	+ 1.666
104	1997	+ 641	- 20	+ 289	+ 29	+ 369	+ 199	- 3.231	- 390	- 337	- 414	- 503	- 135	- 3.503
105	1998	- 102	- 184	- 613	- 510	+ 18	- 103	- 594	- 646	- 534	- 308	+ 35	- 196	- 3.737
106	1999	+ 66	- 519	- 70	- 227	- 207	- 151	- 723	- 1.265	- 496	- 517	- 2	- 387	- 4.498
107	2000	- 487	- 547	- 663	- 432	- 399	- 175	- 1.028	- 1.605	- 1.270	- 1.271	- 1.033	- 568	- 9.478
108	2001	- 1.194	- 620	- 905	- 758	- 615	- 252	- 1.777	- 1.908	- 1.361	- 875	- 516	- 665	- 11.446
109	2002	- 1.062	- 996	- 618	- 627	- 744	- 196	- 1.765	- 1.786	- 867	- 900	- 395	- 521	- 10.477
110	2003	- 1.078	- 815	- 631	- 252	- 409	- 156	- 1.102	- 855	- 893	- 568	- 375	- 426	- 7.560
111	2004	- 871	- 631	- 485	- 1.039	- 366	- 437	- 954	- 1.359	- 1.270	- 83	- 850	- 239	- 8.584
112	2005	- 1.050	- 514	- 741	- 584	- 282	- 399	- 892	- 1.410	- 768	- 45	- 561	- 106	- 7.352
113	2006	- 1.157	- 695	- 694	- 628	- 93	- 447	- 1.252	- 1.238	- 1.191	- 678	- 525	- 260	- 8.858
114	2007	- 901	- 634	- 549	- 816	- 348	- 496	- 1.157	- 1.114	- 937	- 839	- 1.031	- 457	- 9.279
115	2008	- 966	- 864	- 482	- 616	- 552	- 526	- 894	- 1.466	- 1.498	- 1.039	- 1.031	- 678	- 10.612
116	2009	- 1.355	- 1.097	- 926	- 424	- 432	- 265	- 599	- 732	- 774	- 194	- 741	- 305	- 7.844
117	2010	- 528	- 498	- 473	+ 6	- 2	- 238	- 534	- 867	- 559	+ 1.212	- 456	- 693	- 3.630
118	2011	- 702	- 533	- 190	- 91	- 8	+ 155	- 98	- 554	+ 248	+ 478	- 276	- 123	- 1.694
119	2012	- 416	- 353	- 222	- 15	+ 164	+ 220	+ 18	- 272	+ 255	+ 556	- 315	- 235	- 615
120	2013	- 182	- 270	- 71	+ 487	+ 261	+ 486	+ 364	+ 232	+ 281	+ 1.146	+ 488	- 353	+ 2.869

Kapitel 2		Wanderungen über die Landesgrenze 2013 nach Geschlecht								
Tabelle 2.1		nach Vierteljahren, Personen insgesamt, Deutschen und Ausländern								
Lfd. Nr.	Merkmal	Personen insgesamt			Deutsche			Ausländer		
		insgesamt	männlich	weiblich	insgesamt	männlich	weiblich	insgesamt	männlich	weiblich
1	2	3	4	5	6	7	8	9	10	11
	Zuzüge									
1	1. Vierteljahr	7.653	4.186	3.467	5.174	2.619	2.555	2.479	1.567	912
2	2. Vierteljahr	8.795	4.738	4.057	5.393	2.683	2.710	3.402	2.055	1.347
3	3. Vierteljahr	11.422	5.958	5.464	7.793	3.808	3.985	3.629	2.150	1.479
4	4. Vierteljahr	9.929	5.280	4.649	6.758	3.287	3.471	3.171	1.993	1.178
	Fortzüge									
5	1. Vierteljahr	8.176	4.567	3.609	6.163	3.276	2.887	2.013	1.291	722
6	2. Vierteljahr	7.561	4.140	3.421	5.679	2.920	2.759	1.882	1.220	662
7	3. Vierteljahr	10.545	5.476	5.069	8.281	4.186	4.095	2.264	1.290	974
8	4. Vierteljahr	8.648	4.655	3.993	6.173	3.101	3.072	2.475	1.554	921
	Wanderungsgewinn (+) bzw. -verlust (-)									
9	1. Vierteljahr	- 523	- 381	- 142	- 989	- 657	- 332	+ 466	+ 276	+ 190
10	2. Vierteljahr	+ 1.234	+ 598	+ 636	- 286	- 237	- 49	+ 1.520	+ 835	+ 685
11	3. Vierteljahr	+ 877	+ 482	+ 395	- 488	- 378	- 110	+ 1.365	+ 860	+ 505
12	4. Vierteljahr	+ 1.281	+ 625	+ 656	+ 585	+ 186	+ 399	+ 696	+ 439	+ 257
	Jahr 2013									
13	Zuzüge	37.799	20.162	17.637	25.118	12.397	12.721	12.681	7.765	4.916
14	Fortzüge	34.930	18.838	16.092	26.296	13.483	12.813	8.634	5.355	3.279
15	Wanderungsgewinn (+) bzw. -verlust (-)	+ 2.869	+ 1.324	+ 1.545	- 1.178	- 1.086	- 92	+ 4.047	+ 2.410	+ 1.637

Kapitel 2		Wanderungen über die Landesgrenze 2013 nach Geschlecht								
Tabelle 2.2		nach Herkunfts- und Zielgebieten und nach Vierteljahren, Personen insgesamt und darunter Deutsche								
Lfd. Nr.	Merkmal	Zuzüge			Fortzüge			Wanderungsgewinn (+) bzw. -verlust (-)		
		insgesamt	männlich	weiblich	insgesamt	männlich	weiblich	insgesamt	männlich	weiblich
1	2	3	4	5	6	7	8	9	10	11
Personen insgesamt										
	Alte Länder einschließlich Berlin									
1	1. Vierteljahr	3.999	2.050	1.949	5.290	2.917	2.373	- 1.291	- 867	- 424
2	2. Vierteljahr	4.069	2.072	1.997	4.876	2.626	2.250	- 807	- 554	- 253
3	3. Vierteljahr	5.770	2.866	2.904	6.796	3.476	3.320	- 1.026	- 610	- 416
4	4. Vierteljahr	5.203	2.595	2.608	5.023	2.660	2.363	+ 180	- 65	+ 245
	Neue Länder ohne Berlin									
5	1. Vierteljahr	1.271	630	641	1.341	666	675	- 70	- 36	- 34
6	2. Vierteljahr	1.440	730	710	1.283	625	658	+ 157	+ 105	+ 52
7	3. Vierteljahr	2.120	1.008	1.112	1.837	903	934	+ 283	+ 105	+ 178
8	4. Vierteljahr	1.745	841	904	1.594	766	828	+ 151	+ 75	+ 76
	Ausland und ungeklärt									
9	1. Vierteljahr	2.383	1.506	877	1.545	984	561	+ 838	+ 522	+ 316
10	2. Vierteljahr	3.286	1.936	1.350	1.402	889	513	+ 1.884	+ 1.047	+ 837
11	3. Vierteljahr	3.532	2.084	1.448	1.912	1.097	815	+ 1.620	+ 987	+ 633
12	4. Vierteljahr	2.981	1.844	1.137	2.031	1.229	802	+ 950	+ 615	+ 335
	Jahr 2013									
13	Alte Länder einschließlich Berlin	19.041	9.583	9.458	21.985	11.679	10.306	- 2.944	- 2.096	- 848
14	Neue Länder ohne Berlin	6.576	3.209	3.367	6.055	2.960	3.095	+ 521	+ 249	+ 272
15	Ausland und ungeklärt	12.182	7.370	4.812	6.890	4.199	2.691	+ 5.292	+ 3.171	+ 2.121
16	Insgesamt	37.799	20.162	17.637	34.930	18.838	16.092	+ 2.869	+ 1.324	+ 1.545
Darunter: Deutsche										
	Alte Länder einschließlich Berlin									
17	1. Vierteljahr	3.697	1.864	1.833	4.531	2.455	2.076	- 834	- 591	- 243
18	2. Vierteljahr	3.713	1.833	1.880	4.107	2.146	1.961	- 394	- 313	- 81
19	3. Vierteljahr	5.352	2.633	2.719	6.005	3.038	2.967	- 653	- 405	- 248
20	4. Vierteljahr	4.835	2.357	2.478	4.342	2.216	2.126	+ 493	+ 141	+ 352
	Neue Länder ohne Berlin									
21	1. Vierteljahr	1.220	598	622	1.279	630	649	- 59	- 32	- 27
22	2. Vierteljahr	1.362	676	686	1.226	590	636	+ 136	+ 86	+ 50
23	3. Vierteljahr	2.051	970	1.081	1.781	870	911	+ 270	+ 100	+ 170
24	4. Vierteljahr	1.675	798	877	1.510	721	789	+ 165	+ 77	+ 88
	Ausland und ungeklärt									
25	1. Vierteljahr	257	157	100	353	191	162	- 96	- 34	- 62
26	2. Vierteljahr	318	174	144	346	184	162	- 28	- 10	- 18
27	3. Vierteljahr	390	205	185	495	278	217	- 105	- 73	- 32
28	4. Vierteljahr	248	132	116	321	164	157	- 73	- 32	- 41
	Jahr 2013									
29	Alte Länder einschließlich Berlin	17.597	8.687	8.910	18.985	9.855	9.130	- 1.388	- 1.168	- 220
30	Neue Länder ohne Berlin	6.308	3.042	3.266	5.796	2.811	2.985	+ 512	+ 231	+ 281
31	Ausland und ungeklärt	1.213	668	545	1.515	817	698	- 302	- 149	- 153
32	Insgesamt	25.118	12.397	12.721	26.296	13.483	12.813	- 1.178	- 1.086	- 92

Kapitel 2		Wanderungen über die Landesgrenze 2013 nach Geschlecht								
Tabelle 2.3		nach Herkunfts- und Zielländern								
Lfd. Nr.	Herkunfts-/Zielländer	Zuzüge			Fortzüge			Wanderungsgewinn (+) bzw. -verlust (-)		
		insgesamt	männlich	weiblich	insgesamt	männlich	weiblich	insgesamt	männlich	weiblich
1	2	3	4	5	6	7	8	9	10	11
1	Deutschland	25.617	12.792	12.825	28.040	14.639	13.401	- 2.423	- 1.847	- 576
2	Baden-Württemberg	1.285	647	638	1.407	759	648	- 122	- 112	- 10
3	Bayern	1.257	647	610	1.528	837	691	- 271	- 190	- 81
4	Berlin	3.155	1.574	1.581	3.633	1.879	1.754	- 478	- 305	- 173
5	Brandenburg	3.201	1.543	1.658	2.839	1.378	1.461	+ 362	+ 165	+ 197
6	Bremen	273	124	149	368	200	168	- 95	- 76	- 19
7	Hamburg	2.146	1.077	1.069	3.722	2.035	1.687	- 1.576	- 958	- 618
8	Hessen	858	416	442	833	446	387	+ 25	- 30	+ 55
9	Niedersachsen	2.963	1.536	1.427	3.365	1.787	1.578	- 402	- 251	- 151
10	Nordrhein-Westfalen	2.390	1.184	1.206	2.278	1.198	1.080	+ 112	- 14	+ 126
11	Rheinland-Pfalz	478	237	241	436	238	198	+ 42	- 1	+ 43
12	Saarland	72	33	39	48	28	20	+ 24	+ 5	+ 19
13	Sachsen	1.472	733	739	1.602	827	775	- 130	- 94	- 36
14	Sachsen-Anhalt	1.168	575	593	1.011	477	534	+ 157	+ 98	+ 59
15	Schleswig-Holstein	4.164	2.108	2.056	4.367	2.272	2.095	- 203	- 164	- 39
16	Thüringen	735	358	377	603	278	325	+ 132	+ 80	+ 52
17	Ausland und ungeklärt	12.182	7.370	4.812	6.890	4.199	2.691	+ 5.292	+ 3.171	+ 2.121
18	Europa	8.975	5.312	3.663	5.190	3.129	2.061	+ 3.785	+ 2.183	+ 1.602
19	Europäische Union	6.316	3.929	2.387	3.693	2.325	1.368	+ 2.623	+ 1.604	+ 1.019
20	Belgien	24	11	13	31	15	16	- 7	- 4	- 3
21	Bulgarien	392	313	79	238	171	67	+ 154	+ 142	+ 12
22	Dänemark	54	28	26	51	28	23	+ 3	-	+ 3
23	Estland	28	16	12	21	13	8	+ 7	+ 3	+ 4
24	Finnland	29	8	21	31	9	22	- 2	- 1	- 1
25	Frankreich	95	50	45	68	31	37	+ 27	+ 19	+ 8
26	Griechenland	191	114	77	58	40	18	+ 133	+ 74	+ 59
27	Großbritannien	104	55	49	102	43	59	+ 2	+ 12	- 10
28	Irland	29	12	17	17	10	7	+ 12	+ 2	+ 10
29	Italien	214	141	73	138	103	35	+ 76	+ 38	+ 38
30	Kroatien	143	133	10	126	122	4	+ 17	+ 11	+ 6
31	Lettland	123	56	67	81	47	34	+ 42	+ 9	+ 33
32	Litauen	282	146	136	112	57	55	+ 170	+ 89	+ 81
33	Luxemburg	9	5	4	4	2	2	+ 5	+ 3	+ 2
34	Malta	2	-	2	4	3	1	- 2	- 3	+ 1
35	Niederlande	74	51	23	73	38	35	+ 1	+ 13	- 12
36	Österreich	167	86	81	217	125	92	- 50	- 39	- 11
37	Polen	2.497	1.563	934	1.269	770	499	+ 1.228	+ 793	+ 435
38	Portugal	79	52	27	34	25	9	+ 45	+ 27	+ 18
39	Rumänien	639	454	185	393	314	79	+ 246	+ 140	+ 106
40	Schweden	71	33	38	99	46	53	- 28	- 13	- 15
41	Slowakei	108	50	58	68	31	37	+ 40	+ 19	+ 21
42	Slowenien	44	39	5	7	5	2	+ 37	+ 34	+ 3
43	Spanien	393	220	173	157	91	66	+ 236	+ 129	+ 107
44	Tschechische Republik	156	80	76	109	62	47	+ 47	+ 18	+ 29
45	Ungarn	364	210	154	184	124	60	+ 180	+ 86	+ 94
46	Zypern	5	3	2	1	-	1	+ 4	+ 3	+ 1

Kapitel 2		Wanderungen über die Landesgrenze 2013 nach Geschlecht								
Tabelle 2.3		nach Herkunfts- und Zielländern								
Lfd. Nr.	Herkunfts-/Zielländer	Zuzüge			Fortzüge			Wanderungsgewinn (+) bzw. -verlust (-)		
		insgesamt	männlich	weiblich	insgesamt	männlich	weiblich	insgesamt	männlich	weiblich
1	2	3	4	5	6	7	8	9	10	11
	Übriges Europa									
47	Bosnien-Herzegowina	94	55	39	39	18	21	+ 55	+ 37	+ 18
48	Mazedonien	259	140	119	129	70	59	+ 130	+ 70	+ 60
49	Republik Serbien	418	205	213	304	163	141	+ 114	+ 42	+ 72
50	Russische Föderation	1.280	662	618	395	203	192	+ 885	+ 459	+ 426
51	Schweiz	189	109	80	334	191	143	- 145	- 82	- 63
52	Türkei	123	68	55	73	50	23	+ 50	+ 18	+ 32
53	Ukraine	102	42	60	68	30	38	+ 34	+ 12	+ 22
54	Afrika	712	546	166	165	118	47	+ 547	+ 428	+ 119
55	Ägypten	104	73	31	13	7	6	+ 91	+ 66	+ 25
56	Algerien	9	7	2	6	5	1	+ 3	+ 2	+ 1
57	Eritrea	188	154	34	-	-	-	+ 188	+ 154	+ 34
58	Ghana	207	145	62	43	31	12	+ 164	+ 114	+ 50
59	Marokko	15	11	4	33	26	7	- 18	- 15	- 3
60	Mauretanien	106	97	9	8	8	-	+ 98	+ 89	+ 9
61	Nigeria	6	6	-	5	4	1	+ 1	+ 2	- 1
62	Südafrika	12	6	6	9	5	4	+ 3	+ 1	+ 2
63	Togo	6	4	2	8	6	2	- 2	- 2	-
64	Amerika	366	165	201	357	189	168	+ 9	- 24	+ 33
65	Brasilien	65	31	34	34	10	24	+ 31	+ 21	+ 10
66	Kanada	26	15	11	38	22	16	- 12	- 7	- 5
67	Kuba	15	7	8	4	3	1	+ 11	+ 4	+ 7
68	Nicaragua	2	1	1	4	2	2	- 2	- 1	- 1
69	Vereinigte Staaten	117	53	64	185	102	83	- 68	- 49	- 19
70	Asien	1.948	1.211	737	968	600	368	+ 980	+ 611	+ 369
71	Afghanistan	311	209	102	69	37	32	+ 242	+ 172	+ 70
72	Armenien	104	53	51	18	8	10	+ 86	+ 45	+ 41
73	China	206	110	96	187	103	84	+ 19	+ 7	+ 12
74	Iran, Islam. Republik	219	141	78	124	69	55	+ 95	+ 72	+ 23
75	Indien	103	65	38	101	75	26	+ 2	- 10	+ 12
76	Irak	91	65	26	41	29	12	+ 50	+ 36	+ 14
77	Kasachstan	19	5	14	9	2	7	+ 10	+ 3	+ 7
78	Pakistan	19	12	7	15	14	1	+ 4	- 2	+ 6
79	Philippinen	92	78	14	82	79	3	+ 10	- 1	+ 11
80	Syrien, Arab. Republik	454	307	147	68	47	21	+ 386	+ 260	+ 126
81	Vietnam	62	32	30	32	21	11	+ 30	+ 11	+ 19
82	Australien	164	122	42	192	149	43	- 28	- 27	- 1
83	Insgesamt	37.799	20.162	17.637	34.930	18.838	16.092	+ 2.869	+ 1.324	+ 1.545

Kapitel 2			Wanderungen über die Landesgrenze 2013 nach Geschlecht								
Tabelle 2.4			nach Alters- und Geburtsjahresgruppen								
Lfd. Nr.	Altersgruppe	Geburtsjahresgruppe	Zuzüge			Fortzüge			Wanderungsgewinn (+) bzw. -verlust (-)		
			insgesamt	männlich	weiblich	insgesamt	männlich	weiblich	insgesamt	männlich	weiblich
1	2	3	4	5	6	7	8	9	10	11	12
Personen insgesamt											
1	Unter 5	2009 - 2013	2.136	1.126	1.010	1.558	814	744	+ 578	+ 312	+ 266
2	5 - 10	2004 - 2008	1.540	786	754	1.223	608	615	+ 317	+ 178	+ 139
3	10 - 15	1999 - 2003	1.038	506	532	890	437	453	+ 148	+ 69	+ 79
4	15 - 20	1994 - 1998	2.438	1.070	1.368	2.039	905	1.134	+ 399	+ 165	+ 234
5	20 - 25	1989 - 1993	6.858	3.313	3.545	7.024	3.403	3.621	- 166	- 90	- 76
6	25 - 30	1984 - 1988	6.758	3.639	3.119	7.582	4.167	3.415	- 824	- 528	- 296
7	30 - 35	1979 - 1983	4.580	2.691	1.889	4.383	2.671	1.712	+ 197	+ 20	+ 177
8	35 - 40	1974 - 1978	2.799	1.749	1.050	2.434	1.557	877	+ 365	+ 192	+ 173
9	40 - 45	1969 - 1973	2.078	1.301	777	1.732	1.107	625	+ 346	+ 194	+ 152
10	45 - 50	1964 - 1968	1.799	1.053	746	1.517	916	601	+ 282	+ 137	+ 145
11	50 - 55	1959 - 1963	1.555	848	707	1.283	736	547	+ 272	+ 112	+ 160
12	55 - 60	1954 - 1958	1.129	630	499	845	467	378	+ 284	+ 163	+ 121
13	60 - 65	1949 - 1953	1.050	555	495	654	316	338	+ 396	+ 239	+ 157
14	65 - 70	1944 - 1948	639	356	283	435	218	217	+ 204	+ 138	+ 66
15	70 - 75	1939 - 1943	481	234	247	486	221	265	- 5	+ 13	- 18
16	75 und mehr	1938 u. früher	921	305	616	845	295	550	+ 76	+ 10	+ 66
17	Insgesamt		37.799	20.162	17.637	34.930	18.838	16.092	+ 2.869	+ 1.324	+ 1.545
Anteil in Prozent											
18	Unter 5	2009 - 2013	5,7	3,0	2,7	4,5	2,3	2,1	x	x	x
19	5 - 10	2004 - 2008	4,1	2,1	2,0	3,5	1,7	1,8	x	x	x
20	10 - 15	1999 - 2003	2,7	1,3	1,4	2,5	1,3	1,3	x	x	x
21	15 - 20	1994 - 1998	6,4	2,8	3,6	5,8	2,6	3,2	x	x	x
22	20 - 25	1989 - 1993	18,1	8,8	9,4	20,1	9,7	10,4	x	x	x
23	25 - 30	1984 - 1988	17,9	9,6	8,3	21,7	11,9	9,8	x	x	x
24	30 - 35	1979 - 1983	12,1	7,1	5,0	12,5	7,6	4,9	x	x	x
25	35 - 40	1974 - 1978	7,4	4,6	2,8	7,0	4,5	2,5	x	x	x
26	40 - 45	1969 - 1973	5,5	3,4	2,1	5,0	3,2	1,8	x	x	x
27	45 - 50	1964 - 1968	4,8	2,8	2,0	4,3	2,6	1,7	x	x	x
28	50 - 55	1959 - 1963	4,1	2,2	1,9	3,7	2,1	1,6	x	x	x
29	55 - 60	1954 - 1958	3,0	1,7	1,3	2,4	1,3	1,1	x	x	x
30	60 - 65	1949 - 1953	2,8	1,5	1,3	1,9	0,9	1,0	x	x	x
31	65 - 70	1944 - 1948	1,7	0,9	0,7	1,2	0,6	0,6	x	x	x
32	70 - 75	1939 - 1943	1,3	0,6	0,7	1,4	0,6	0,8	x	x	x
33	75 und mehr	1938 u. früher	2,4	0,8	1,6	2,4	0,8	1,6	x	x	x
34	Insgesamt		100	53,3	46,7	100	53,9	46,1	x	x	x

Kapitel 2			Wanderungen über die Landesgrenze 2013 nach Geschlecht								
Tabelle 2.4			nach Alters- und Geburtsjahresgruppen								
Lfd. Nr.	Altersgruppe	Geburtsjahresgruppe	Zuzüge			Fortzüge			Wanderungsgewinn (+) bzw. -verlust (-)		
			insgesamt	männlich	weiblich	insgesamt	männlich	weiblich	insgesamt	männlich	weiblich
1	2	3	4	5	6	7	8	9	10	11	12
Deutsche											
35	Unter 5	2009 - 2013	1.496	786	710	1.213	635	578	+ 283	+ 151	+ 132
36	5 - 10	2004 - 2008	937	479	458	890	440	450	+ 47	+ 39	+ 8
37	10 - 15	1999 - 2003	631	302	329	641	313	328	- 10	- 11	+ 1
38	15 - 20	1994 - 1998	1.533	596	937	1.530	673	857	+ 3	- 77	+ 80
39	20 - 25	1989 - 1993	4.411	1.954	2.457	5.404	2.533	2.871	- 993	- 579	- 414
40	25 - 30	1984 - 1988	4.504	2.211	2.293	5.996	3.163	2.833	- 1.492	- 952	- 540
41	30 - 35	1979 - 1983	2.934	1.552	1.382	3.140	1.833	1.307	- 206	- 281	+ 75
42	35 - 40	1974 - 1978	1.586	902	684	1.568	956	612	+ 18	- 54	+ 72
43	40 - 45	1969 - 1973	1.170	690	480	1.083	631	452	+ 87	+ 59	+ 28
44	45 - 50	1964 - 1968	1.151	625	526	1.045	573	472	+ 106	+ 52	+ 54
45	50 - 55	1959 - 1963	1.079	544	535	935	493	442	+ 144	+ 51	+ 93
46	55 - 60	1954 - 1958	840	434	406	630	309	321	+ 210	+ 125	+ 85
47	60 - 65	1949 - 1953	929	484	445	544	241	303	+ 385	+ 243	+ 142
48	65 - 70	1944 - 1948	562	319	243	389	196	193	+ 173	+ 123	+ 50
49	70 - 75	1939 - 1943	456	226	230	463	210	253	- 7	+ 16	- 23
50	75 und mehr	1938 u. früher	899	293	606	825	284	541	+ 74	+ 9	+ 65
51	Insgesamt		25.118	12.397	12.721	26.296	13.483	12.813	- 1.178	- 1.086	- 92
Ausländer											
52	Unter 5	2009 - 2013	640	340	300	345	179	166	+ 295	+ 161	+ 134
53	5 - 10	2004 - 2008	603	307	296	333	168	165	+ 270	+ 139	+ 131
54	10 - 15	1999 - 2003	407	204	203	249	124	125	+ 158	+ 80	+ 78
55	15 - 20	1994 - 1998	905	474	431	509	232	277	+ 396	+ 242	+ 154
56	20 - 25	1989 - 1993	2.447	1.359	1.088	1.620	870	750	+ 827	+ 489	+ 338
57	25 - 30	1984 - 1988	2.254	1.428	826	1.586	1.004	582	+ 668	+ 424	+ 244
58	30 - 35	1979 - 1983	1.646	1.139	507	1.243	838	405	+ 403	+ 301	+ 102
59	35 - 40	1974 - 1978	1.213	847	366	866	601	265	+ 347	+ 246	+ 101
60	40 - 45	1969 - 1973	908	611	297	649	476	173	+ 259	+ 135	+ 124
61	45 - 50	1964 - 1968	648	428	220	472	343	129	+ 176	+ 85	+ 91
62	50 - 55	1959 - 1963	476	304	172	348	243	105	+ 128	+ 61	+ 67
63	55 - 60	1954 - 1958	289	196	93	215	158	57	+ 74	+ 38	+ 36
64	60 - 65	1949 - 1953	121	71	50	110	75	35	+ 11	- 4	+ 15
65	65 - 70	1944 - 1948	77	37	40	46	22	24	+ 31	+ 15	+ 16
66	70 - 75	1939 - 1943	25	8	17	23	11	12	+ 2	- 3	+ 5
67	75 und mehr	1938 u. früher	22	12	10	20	11	9	+ 2	+ 1	+ 1
68	Insgesamt		12.681	7.765	4.916	8.634	5.355	3.279	+ 4.047	+ 2.410	+ 1.637

Kapitel 2			Wanderungen über die Landesgrenze 2013 nach Geschlecht					
Tabelle 2.5			Zuzüge, Fortzüge und Wanderungsgewinn bzw. -verlust nach Familienstand und nach Alters- und Geburtsjahresgruppen					
Lfd. Nr.	Altersgruppe	Geburtsjahresgruppe	Ledig			Verheiratet		
			insgesamt	männlich	weiblich	insgesamt	männlich	weiblich
1	2	3	4	5	6	7	8	9
Zuzüge								
1	Unter 5	2009 - 2013	2.136	1.126	1.010	-	-	-
2	5 - 10	2004 - 2008	1.540	786	754	-	-	-
3	10 - 15	1999 - 2003	1.038	506	532	-	-	-
4	15 - 20	1994 - 1998	2.411	1.064	1.347	27	6	21
5	20 - 25	1989 - 1993	6.525	3.200	3.325	326	110	216
6	25 - 30	1984 - 1988	5.585	3.110	2.475	1.077	499	578
7	30 - 35	1979 - 1983	2.915	1.797	1.118	1.493	826	667
8	35 - 40	1974 - 1978	1.362	927	435	1.196	722	474
9	40 - 45	1969 - 1973	776	529	247	990	618	372
10	45 - 50	1964 - 1968	481	327	154	903	537	366
11	50 - 55	1959 - 1963	291	187	104	815	446	369
12	55 - 60	1954 - 1958	126	79	47	659	372	287
13	60 - 65	1949 - 1953	70	47	23	676	374	302
14	65 - 70	1944 - 1948	34	19	15	413	257	156
15	70 - 75	1939 - 1943	22	14	8	263	153	110
16	75 und mehr	1938 u. früher	36	5	31	301	181	120
17	Insgesamt		25.348	13.723	11.625	9.139	5.101	4.038
Fortzüge								
18	Unter 5	2009 - 2013	1.558	814	744	-	-	-
19	5 - 10	2004 - 2008	1.223	608	615	-	-	-
20	10 - 15	1999 - 2003	890	437	453	-	-	-
21	15 - 20	1994 - 1998	2.027	905	1.122	12	-	12
22	20 - 25	1989 - 1993	6.816	3.330	3.486	204	71	133
23	25 - 30	1984 - 1988	6.775	3.823	2.952	741	328	413
24	30 - 35	1979 - 1983	3.063	1.979	1.084	1.176	627	549
25	35 - 40	1974 - 1978	1.271	876	395	951	571	380
26	40 - 45	1969 - 1973	681	484	197	803	509	294
27	45 - 50	1964 - 1968	432	326	106	731	420	311
28	50 - 55	1959 - 1963	208	152	56	687	403	284
29	55 - 60	1954 - 1958	111	77	34	452	267	185
30	60 - 65	1949 - 1953	50	31	19	377	208	169
31	65 - 70	1944 - 1948	25	13	12	269	153	116
32	70 - 75	1939 - 1943	25	11	14	263	155	108
33	75 und mehr	1938 u. früher	38	11	27	305	180	125
34	Insgesamt		25.193	13.877	11.316	6.971	3.892	3.079
Wanderungsgewinn (+) bzw. -verlust (-)								
35	Unter 5	2009 - 2013	+ 578	+ 312	+ 266	-	-	-
36	5 - 10	2004 - 2008	+ 317	+ 178	+ 139	-	-	-
37	10 - 15	1999 - 2003	+ 148	+ 69	+ 79	-	-	-
38	15 - 20	1994 - 1998	+ 384	+ 159	+ 225	+ 15	+ 6	+ 9
39	20 - 25	1989 - 1993	- 291	- 130	- 161	+ 122	+ 39	+ 83
40	25 - 30	1984 - 1988	- 1.190	- 713	- 477	+ 336	+ 171	+ 165
41	30 - 35	1979 - 1983	- 148	- 182	+ 34	+ 317	+ 199	+ 118
42	35 - 40	1974 - 1978	+ 91	+ 51	+ 40	+ 245	+ 151	+ 94
43	40 - 45	1969 - 1973	+ 95	+ 45	+ 50	+ 187	+ 109	+ 78
44	45 - 50	1964 - 1968	+ 49	+ 1	+ 48	+ 172	+ 117	+ 55
45	50 - 55	1959 - 1963	+ 83	+ 35	+ 48	+ 128	+ 43	+ 85
46	55 - 60	1954 - 1958	+ 15	+ 2	+ 13	+ 207	+ 105	+ 102
47	60 - 65	1949 - 1953	+ 20	+ 16	+ 4	+ 299	+ 166	+ 133
48	65 - 70	1944 - 1948	+ 9	+ 6	+ 3	+ 144	+ 104	+ 40
49	70 - 75	1939 - 1943	- 3	+ 3	- 6	-	- 2	+ 2
50	75 und mehr	1938 u. früher	- 2	- 6	+ 4	- 4	+ 1	- 5
51	Insgesamt		+ 155	- 154	+ 309	+ 2.168	+ 1.209	+ 959

Kapitel 2			Wanderungen über die Landesgrenze 2013 nach Geschlecht					
Tabelle 2.5			Zuzüge, Fortzüge und Wanderungsgewinn bzw. -verlust nach Familienstand und nach Alters- und Geburtsjahresgruppen					
Lfd. Nr.	Altersgruppe	Geburtsjahresgruppe	Verwitwet			Geschieden		
			insgesamt	männlich	weiblich	insgesamt	männlich	weiblich
1	2	3	10	11	12	13	14	15
Zuzüge								
1	Unter 5	2009 - 2013	-	-	-	-	-	-
2	5 - 10	2004 - 2008	-	-	-	-	-	-
3	10 - 15	1999 - 2003	-	-	-	-	-	-
4	15 - 20	1994 - 1998	-	-	-	-	-	-
5	20 - 25	1989 - 1993	1	-	1	6	3	3
6	25 - 30	1984 - 1988	3	1	2	93	29	64
7	30 - 35	1979 - 1983	1	-	1	171	68	103
8	35 - 40	1974 - 1978	13	1	12	228	99	129
9	40 - 45	1969 - 1973	12	4	8	300	150	150
10	45 - 50	1964 - 1968	35	5	30	380	184	196
11	50 - 55	1959 - 1963	56	17	39	393	198	195
12	55 - 60	1954 - 1958	49	9	40	295	170	125
13	60 - 65	1949 - 1953	93	25	68	211	109	102
14	65 - 70	1944 - 1948	70	18	52	122	62	60
15	70 - 75	1939 - 1943	116	34	82	80	33	47
16	75 und mehr	1938 u. früher	506	97	409	78	22	56
17	Insgesamt		955	211	744	2.357	1.127	1.230
Fortzüge								
18	Unter 5	2009 - 2013	-	-	-	-	-	-
19	5 - 10	2004 - 2008	-	-	-	-	-	-
20	10 - 15	1999 - 2003	-	-	-	-	-	-
21	15 - 20	1994 - 1998	-	-	-	-	-	-
22	20 - 25	1989 - 1993	-	-	-	4	2	2
23	25 - 30	1984 - 1988	2	1	1	64	15	49
24	30 - 35	1979 - 1983	5	2	3	139	63	76
25	35 - 40	1974 - 1978	10	5	5	202	105	97
26	40 - 45	1969 - 1973	8	4	4	240	110	130
27	45 - 50	1964 - 1968	25	4	21	329	166	163
28	50 - 55	1959 - 1963	47	10	37	341	171	170
29	55 - 60	1954 - 1958	67	16	51	215	107	108
30	60 - 65	1949 - 1953	91	16	75	136	61	75
31	65 - 70	1944 - 1948	62	7	55	79	45	34
32	70 - 75	1939 - 1943	130	27	103	68	28	40
33	75 und mehr	1938 u. früher	428	80	348	74	24	50
34	Insgesamt		875	172	703	1.891	897	994
Wanderungsgewinn (+) bzw. -verlust (-)								
35	Unter 5	2009 - 2013	-	-	-	-	-	-
36	5 - 10	2004 - 2008	-	-	-	-	-	-
37	10 - 15	1999 - 2003	-	-	-	-	-	-
38	15 - 20	1994 - 1998	-	-	-	-	-	-
39	20 - 25	1989 - 1993	+ 1	-	+ 1	+ 2	+ 1	+ 1
40	25 - 30	1984 - 1988	+ 1	-	+ 1	+ 29	+ 14	+ 15
41	30 - 35	1979 - 1983	- 4	- 2	- 2	+ 32	+ 5	+ 27
42	35 - 40	1974 - 1978	+ 3	- 4	+ 7	+ 26	- 6	+ 32
43	40 - 45	1969 - 1973	+ 4	-	+ 4	+ 60	+ 40	+ 20
44	45 - 50	1964 - 1968	+ 10	+ 1	+ 9	+ 51	+ 18	+ 33
45	50 - 55	1959 - 1963	+ 9	+ 7	+ 2	+ 52	+ 27	+ 25
46	55 - 60	1954 - 1958	- 18	- 7	- 11	+ 80	+ 63	+ 17
47	60 - 65	1949 - 1953	+ 2	+ 9	- 7	+ 75	+ 48	+ 27
48	65 - 70	1944 - 1948	+ 8	+ 11	- 3	+ 43	+ 17	+ 26
49	70 - 75	1939 - 1943	- 14	+ 7	- 21	+ 12	+ 5	+ 7
50	75 und mehr	1938 u. früher	+ 78	+ 17	+ 61	+ 4	- 2	+ 6
51	Insgesamt		+ 80	+ 39	+ 41	+ 466	+ 230	+ 236

Kapitel 3		Wanderungen 2013 nach Kreisen								
Tabelle 3.1		Personen insgesamt nach Geschlecht								
Lfd. Nr.	Kreisfreie Stadt Landkreis Land	Zuzüge			Fortzüge			Wanderungsgewinn (+) bzw. -verlust (-)		
		insgesamt	davon		insgesamt	davon		insgesamt		darunter innerhalb des Landes
			innerhalb Mecklen- burg-Vor- pommern	über die Landes- grenze		innerhalb Mecklen- burg-Vor- pommern	über die Landes- grenze	Anzahl	je 1 000 Einwohner	
1	2	3	4	5	6	7	8	9	10	11
Personen insgesamt										
1	Rostock	11.355	5.419	5.936	10.538	4.527	6.011	+ 817	+ 4	+ 892
2	Schwerin	5.006	2.848	2.158	4.305	2.212	2.093	+ 701	+ 8	+ 636
3	Mecklenburgische Seenplatte	13.118	9.392	3.726	13.687	9.326	4.361	- 569	- 2	+ 66
4	Landkreis Rostock	12.986	9.668	3.318	12.316	9.087	3.229	+ 670	+ 3	+ 581
5	Vorpommern-Rügen	13.933	8.955	4.978	13.381	8.756	4.625	+ 552	+ 2	+ 199
6	Nordwestmecklenburg	9.508	5.887	3.621	9.540	5.922	3.618	- 32	- 0	- 35
7	Vorpommern-Greifswald	14.405	8.715	5.690	14.182	8.529	5.653	+ 223	+ 1	+ 186
8	Ludwigslust-Parchim	16.317	7.945	8.372	15.810	10.470	5.340	+ 507	+ 2	- 2.525
9	Mecklenburg- Vorpommern	96.628	58.829	37.799	93.759	58.829	34.930	+ 2.869	+ 2	-
Männlich										
10	Rostock	6.026	2.917	3.109	5.660	2.383	3.277	+ 366	+ 2	+ 534
11	Schwerin	2.621	1.467	1.154	2.193	1.126	1.067	+ 428	+ 5	+ 341
12	Mecklenburgische Seenplatte	6.693	4.774	1.919	7.132	4.776	2.356	- 439	- 2	- 2
13	Landkreis Rostock	6.770	4.994	1.776	6.355	4.629	1.726	+ 415	+ 2	+ 365
14	Vorpommern-Rügen	7.028	4.509	2.519	6.860	4.393	2.467	+ 168	+ 1	+ 116
15	Nordwestmecklenburg	4.932	3.022	1.910	5.023	3.047	1.976	- 91	- 1	- 25
16	Vorpommern-Greifswald	7.303	4.467	2.836	7.246	4.289	2.957	+ 57	+ 0	+ 178
17	Ludwigslust-Parchim	8.944	4.005	4.939	8.524	5.512	3.012	+ 420	+ 2	- 1.507
18	Mecklenburg- Vorpommern	50.317	30.155	20.162	48.993	30.155	18.838	+ 1.324	+ 1	-
Weiblich										
19	Rostock	5.329	2.502	2.827	4.878	2.144	2.734	+ 451	+ 2	+ 358
20	Schwerin	2.385	1.381	1.004	2.112	1.086	1.026	+ 273	+ 3	+ 295
21	Mecklenburgische Seenplatte	6.425	4.618	1.807	6.555	4.550	2.005	- 130	- 0	+ 68
22	Landkreis Rostock	6.216	4.674	1.542	5.961	4.458	1.503	+ 255	+ 1	+ 216
23	Vorpommern-Rügen	6.905	4.446	2.459	6.521	4.363	2.158	+ 384	+ 2	+ 83
24	Nordwestmecklenburg	4.576	2.865	1.711	4.517	2.875	1.642	+ 59	+ 0	- 10
25	Vorpommern-Greifswald	7.102	4.248	2.854	6.936	4.240	2.696	+ 166	+ 1	+ 8
26	Ludwigslust-Parchim	7.373	3.940	3.433	7.286	4.958	2.328	+ 87	+ 0	- 1.018
27	Mecklenburg- Vorpommern	46.311	28.674	17.637	44.766	28.674	16.092	+ 1.545	+ 1	-

Kapitel 3		Wanderungen 2013 nach Kreisen								
Tabelle 3.2		nach Deutschen und Ausländern								
Lfd. Nr.	Kreisfreie Stadt Landkreis Land	Zuzüge			Fortzüge			Wanderungsgewinn (+) bzw. -verlust (-)		
		insgesamt	davon		insgesamt	davon		insgesamt		darunter innerhalb des Landes
			innerhalb Mecklen- burg-Vor- pommern	über die Landes- grenze		innerhalb Mecklen- burg-Vor- pommern	über die Landes- grenze	Anzahl	je 1 000 Einwohner	
1	2	3	4	5	6	7	8	9	10	11
Deutsche										
1	Rostock	9.175	5.001	4.174	8.848	4.423	4.425	+ 327	+ 2	+ 578
2	Schwerin	4.247	2.671	1.576	3.889	2.165	1.724	+ 358	+ 4	+ 506
Mecklenburgische										
3	Seenplatte	11.870	8.727	3.143	12.705	8.984	3.721	- 835	- 3	- 257
4	Landkreis Rostock	11.700	9.182	2.518	11.519	8.874	2.645	+ 181	+ 1	+ 308
5	Vorpommern-Rügen	11.911	8.319	3.592	12.049	8.545	3.504	- 138	- 1	- 226
6	Nordwestmecklenburg	8.607	5.687	2.920	8.632	5.789	2.843	- 25	- 0	- 102
7	Vorpommern-Greifswald	12.092	7.910	4.182	12.619	8.187	4.432	- 527	- 2	- 277
8	Ludwigslust-Parchim	10.445	7.432	3.013	10.964	7.962	3.002	- 519	- 2	- 530
9	Mecklenburg- Vorpommern	80.047	54.929	25.118	81.225	54.929	26.296	- 1.178	+ 1	-
Ausländer										
10	Rostock	2.180	418	1.762	1.690	104	1.586	+ 490	+ 2	+ 314
11	Schwerin	759	177	582	416	47	369	+ 343	+ 4	+ 130
Mecklenburgische										
12	Seenplatte	1.248	665	583	982	342	640	+ 266	+ 1	+ 323
13	Landkreis Rostock	1.286	486	800	797	213	584	+ 489	+ 2	+ 273
14	Vorpommern-Rügen	2.022	636	1.386	1.332	211	1.121	+ 690	+ 3	+ 425
15	Nordwestmecklenburg	901	200	701	908	133	775	- 7	- 0	+ 67
16	Vorpommern-Greifswald	2.313	805	1.508	1.563	342	1.221	+ 750	+ 3	+ 463
17	Ludwigslust-Parchim	5.872	513	5.359	4.846	2.508	2.338	+ 1.026	+ 5	- 1.995
18	Mecklenburg- Vorpommern	16.581	3.900	12.681	12.534	3.900	8.634	+ 4.047	+ 3	-

Kapitel 3		Wanderungen 2013 nach Kreisen							
Tabelle 3.3		nach Vierteljahren							
Lfd. Nr.	Kreisfreie Stadt Landkreis Land	1. Vierteljahr		2. Vierteljahr		3. Vierteljahr		4. Vierteljahr	
		Zuzüge	Fortzüge	Zuzüge	Fortzüge	Zuzüge	Fortzüge	Zuzüge	Fortzüge
1	2	3	4	5	6	7	8	9	10
Innerhalb des Landes									
1	Rostock	1.240	1.054	1.152	1.023	1.545	1.359	1.482	1.091
2	Schwerin	802	540	637	501	819	677	590	494
3	Mecklenburgische Seenplatte	2.243	2.282	2.177	2.132	2.685	2.644	2.287	2.268
4	Landkreis Rostock	2.278	2.187	2.287	2.144	2.684	2.501	2.419	2.255
5	Vorpommern-Rügen	2.026	2.050	2.134	2.035	2.709	2.545	2.086	2.126
6	Nordwestmecklenburg	1.378	1.476	1.401	1.406	1.616	1.596	1.492	1.444
7	Vorpommern-Greifswald	2.059	1.984	2.102	2.054	2.217	2.381	2.337	2.110
8	Ludwigslust-Parchim	1.867	2.320	1.933	2.528	2.362	2.934	1.783	2.688
9	Mecklenburg- Vorpommern	13.893	13.893	13.823	13.823	16.637	16.637	14.476	14.476
Über die Landesgrenze									
10	Rostock	1.101	1.485	1.158	1.255	1.715	1.834	1.962	1.437
11	Schwerin	463	472	531	440	703	716	461	465
12	Mecklenburgische Seenplatte	783	1.012	848	1.019	1.284	1.255	811	1.075
13	Landkreis Rostock	747	729	841	600	1.052	1.024	678	876
14	Vorpommern-Rügen	918	1.060	1.430	951	1.648	1.454	982	1.160
15	Nordwestmecklenburg	790	852	790	847	1.181	1.120	860	799
16	Vorpommern-Greifswald	1.049	1.387	1.145	1.211	1.425	1.755	2.071	1.300
17	Ludwigslust-Parchim	1.802	1.179	2.052	1.238	2.414	1.387	2.104	1.536
18	Mecklenburg- Vorpommern	7.653	8.176	8.795	7.561	11.422	10.545	9.929	8.648

Kapitel 3		Wanderungen 2013 nach Kreisen											
Tabelle 3.4		nach Monaten											
Lfd. Nr.	Kreisfreie Stadt Landkreis Land	Jan.	Febr.	März	April	Mai	Juni	Juli	Aug.	Sept.	Okt.	Nov.	Dez.
1	2	3	4	5	6	7	8	9	10	11	12	13	14
Zuzüge insgesamt 2)													
1	Rostock	849	723	769	883	683	744	1.026	1.068	1.166	1.807	907	730
2	Schwerin	491	397	377	420	349	399	546	484	492	400	394	257
Mecklenburgische Seenplatte													
3		1.196	903	927	986	1.041	998	1.344	1.367	1.258	1.257	1.007	834
4	Landkreis Rostock	1.242	879	904	1.022	1.050	1.056	1.304	1.198	1.234	1.128	1.079	890
5	Vorpommern-Rügen	1.117	867	960	1.168	1.211	1.185	1.459	1.416	1.482	1.092	1.098	878
6	Nordwestmecklenburg	794	640	734	744	723	724	892	941	964	956	831	565
7	Vorpommern-Greifswald	1.149	905	1.054	1.230	1.001	1.016	1.182	1.284	1.176	2.285	1.240	883
8	Ludwigslust-Parchim	1.331	1.248	1.090	1.384	1.163	1.438	1.729	1.575	1.472	1.288	1.517	1.082
9	Mecklenburg-Vorpommern	8.169	6.562	6.815	7.837	7.221	7.560	9.482	9.333	9.244	10.213	8.073	6.119
Fortzüge insgesamt 2)													
10	Rostock	1.020	732	787	808	787	683	1.134	1.037	1.022	1.080	706	742
11	Schwerin	386	348	278	322	289	330	505	427	461	439	277	243
Mecklenburgische Seenplatte													
12		1.238	1.058	998	1.084	983	1.084	1.317	1.362	1.220	1.366	1.091	886
13	Landkreis Rostock	1.160	864	892	935	902	907	1.178	1.134	1.213	1.249	1.021	861
14	Vorpommern-Rügen	1.142	951	1.017	1.000	961	1.025	1.333	1.330	1.336	1.281	1.183	822
15	Nordwestmecklenburg	931	721	676	741	668	844	920	948	848	903	770	570
16	Vorpommern-Greifswald	1.244	1.074	1.053	1.186	1.126	953	1.300	1.428	1.408	1.362	1.160	888
17	Ludwigslust-Parchim	1.230	1.084	1.185	1.274	1.244	1.248	1.431	1.435	1.455	1.387	1.377	1.460
18	Mecklenburg-Vorpommern	8.351	6.832	6.886	7.350	6.960	7.074	9.118	9.101	8.963	9.067	7.585	6.472

Kapitel 3		Wanderungen 2013 nach Kreisen							
Tabelle 3.5		Zuzüge, Fortzüge und Wanderungsgewinn bzw. -verlust über die Gemeindegrenze nach Altersgruppen							
Lfd. Nr.	Kreisfreie Stadt Landkreis Land	Insgesamt	Davon						30 - 35
			0 - 5	5 - 10	10 - 15	15 - 20	20 - 25	25 - 30	
1	2	3	4	5	6	7	8	9	10
Zuzüge									
1	Rostock	11.355	408	293	210	1.099	2.818	2.302	1.248
2	Schwerin	5.006	246	156	138	414	872	947	567
Mecklenburgische Seenplatte									
3	Landkreis Rostock	13.118	944	709	446	903	1.943	2.231	1.454
4	Vorpommern-Rügen	12.986	950	682	447	566	1.539	2.137	1.691
5	Nordwestmecklenburg	13.933	859	679	511	831	2.191	2.248	1.468
6	Vorpommern-Greifswald	9.508	624	450	325	459	1.510	1.625	1.160
7	Ludwigslust-Parchim	14.405	933	687	500	1.054	2.601	2.349	1.469
8		16.317	1.210	1.104	708	862	2.183	2.772	2.040
9	Mecklenburg-Vorpommern	96.628	6.174	4.760	3.285	6.188	15.657	16.611	11.097
Fortzüge									
10	Rostock	10.538	580	366	177	344	1.913	2.636	1.623
11	Schwerin	4.305	228	191	122	219	874	853	518
Mecklenburgische Seenplatte									
12	Landkreis Rostock	13.687	841	683	445	958	2.374	2.366	1.480
13	Vorpommern-Rügen	12.316	747	558	409	796	1.865	2.121	1.383
14	Nordwestmecklenburg	13.381	697	574	450	941	2.348	2.361	1.361
15	Vorpommern-Greifswald	9.540	542	444	355	588	1.537	1.728	1.123
16	Ludwigslust-Parchim	14.182	868	653	483	819	2.511	2.732	1.595
17		15.810	1.093	974	696	1.124	2.401	2.638	1.817
18	Mecklenburg-Vorpommern	93.759	5.596	4.443	3.137	5.789	15.823	17.435	10.900
Wanderungsgewinn (+) bzw. -verlust (-)									
19	Rostock	+ 817	- 172	- 73	+ 33	+ 755	+ 905	- 334	- 375
20	Schwerin	+ 701	+ 18	- 35	+ 16	+ 195	- 2	+ 94	+ 49
Mecklenburgische Seenplatte									
21	Landkreis Rostock	- 569	+ 103	+ 26	+ 1	- 55	- 431	- 135	- 26
22	Vorpommern-Rügen	+ 670	+ 203	+ 124	+ 38	- 230	- 326	+ 16	+ 308
23	Nordwestmecklenburg	+ 552	+ 162	+ 105	+ 61	- 110	- 157	- 113	+ 107
24	Vorpommern-Greifswald	- 32	+ 82	+ 6	- 30	- 129	- 27	- 103	+ 37
25	Ludwigslust-Parchim	+ 223	+ 65	+ 34	+ 17	+ 235	+ 90	- 383	- 126
26		+ 507	+ 117	+ 130	+ 12	- 262	- 218	+ 134	+ 223
27	Mecklenburg-Vorpommern	+ 2.869	+ 578	+ 317	+ 148	+ 399	- 166	- 824	+ 197

Kapitel 3		Wanderungen 2013 nach Kreisen								
Tabelle 3.5		Zuzüge, Fortzüge und Wanderungsgewinn bzw. -verlust über die Gemeindegrenze nach Altersgruppen								
Lfd. Nr.	Kreisfreie Stadt Landkreis Land	Davon								
		35 - 40	40 - 45	45 - 50	50 - 55	55 - 60	60 - 65	65 - 70	70 - 75	75 und mehr
1	2	11	12	13	14	15	16	17	18	19
Zuzüge										
1	Rostock	655	477	459	400	247	227	128	123	261
2	Schwerin	366	252	235	212	121	136	71	78	195
Mecklenburgische Seenplatte										
3	Landkreis Rostock	873	612	597	560	377	322	194	224	729
4	Vorpommern-Rügen	1.026	739	683	601	466	359	200	217	683
5	Nordwestmecklenburg	894	746	780	652	462	443	255	246	668
6	Vorpommern-Greifswald	684	516	428	427	331	261	147	151	410
7	Ludwigslust-Parchim	879	698	626	631	414	382	232	220	730
8		1.240	910	785	679	514	309	191	194	616
9	Mecklenburg-Vorpommern	6.617	4.950	4.593	4.162	2.932	2.439	1.418	1.453	4.292
Fortzüge										
10	Rostock	817	538	412	329	216	154	90	90	253
11	Schwerin	331	193	195	162	103	83	48	51	134
Mecklenburgische Seenplatte										
12	Landkreis Rostock	871	626	588	596	401	292	185	230	751
13	Vorpommern-Rügen	799	596	644	623	414	311	183	226	641
14	Nordwestmecklenburg	799	678	700	563	423	343	203	254	686
15	Vorpommern-Greifswald	682	489	444	415	285	217	131	167	393
16	Ludwigslust-Parchim	855	673	619	567	363	336	183	217	708
17		1.098	811	709	635	443	307	191	223	650
18	Mecklenburg-Vorpommern	6.252	4.604	4.311	3.890	2.648	2.043	1.214	1.458	4.216
Wanderungsgewinn (+) bzw. -verlust (-)										
19	Rostock	- 162	- 61	+ 47	+ 71	+ 31	+ 73	+ 38	+ 33	+ 8
20	Schwerin	+ 35	+ 59	+ 40	+ 50	+ 18	+ 53	+ 23	+ 27	+ 61
Mecklenburgische Seenplatte										
21	Landkreis Rostock	+ 2	- 14	+ 9	- 36	- 24	+ 30	+ 9	- 6	- 22
22	Vorpommern-Rügen	+ 227	+ 143	+ 39	- 22	+ 52	+ 48	+ 17	- 9	+ 42
23	Nordwestmecklenburg	+ 95	+ 68	+ 80	+ 89	+ 39	+ 100	+ 52	- 8	- 18
24	Vorpommern-Greifswald	+ 2	+ 27	- 16	+ 12	+ 46	+ 44	+ 16	- 16	+ 17
25	Ludwigslust-Parchim	+ 24	+ 25	+ 7	+ 64	+ 51	+ 46	+ 49	+ 3	+ 22
26		+ 142	+ 99	+ 76	+ 44	+ 71	+ 2	-	- 29	- 34
27	Mecklenburg-Vorpommern	+ 365	+ 346	+ 282	+ 272	+ 284	+ 396	+ 204	- 5	+ 76

Kapitel 4			Wanderungsströme zwischen den kreisfreien Städten des Landes und den im jeweiligen Umlandbereich ³⁾ gelegenen Gemeinden								
Tabelle 4.1			in den Jahren 1990 bis 2013								
Lfd. Nr.	Kreisfreie Stadt	Jahr Zeitraum	Zuzüge in die Stadt		Fortzüge aus der Stadt		Wanderungsgewinn (+) bzw. -verlust (-) der Stadt				
			insgesamt	darunter aus dem Umland	insgesamt	darunter aus dem Umland	insgesamt	davon			
innerhalb Mecklenburg-Vorpommerns	darunter gegenüber dem Umland	andere Länder						Ausland			
1	2	3	4	5	6	7	8	9	10	11	12
1	Rostock	1990	5.490	955	11.182	792	- 5.692	+ 865	+ 163	- 5.971	- 586
2		1991	4.929	631	7.871	606	- 2.942	+ 455	+ 25	- 3.951	+ 554
3		1992	5.692	602	8.087	922	- 2.395	- 248	- 320	- 2.966	+ 819
4		1993	5.475	707	8.296	1.707	- 2.821	- 1.146	- 1.000	- 2.306	+ 631
5		1994	6.370	521	9.934	3.844	- 3.564	- 3.609	- 3.323	- 1.926	+ 1.971
6		1995	7.007	759	11.136	5.093	- 4.129	- 4.615	- 4.334	- 1.477	+ 1.963
7		1996	7.451	1.001	13.124	5.476	- 5.673	- 3.702	- 4.475	- 1.253	- 718
8		1997	7.318	1.319	14.971	6.086	- 7.653	- 3.992	- 4.767	- 1.364	- 2.297
9		1998	7.339	1.510	12.150	5.961	- 4.811	- 3.617	- 4.451	- 1.428	+ 234
10		1999	7.778	1.737	11.512	4.900	- 3.734	- 2.346	- 3.163	- 1.546	+ 158
11		2000	8.254	1.893	10.663	4.024	- 2.409	- 1.001	- 2.131	- 1.876	+ 468
12		2001	9.116	2.080	10.256	3.273	- 1.140	+ 436	- 1.193	- 1.813	+ 237
13		2002	9.957	2.205	10.296	3.160	- 339	+ 593	- 955	- 1.194	+ 262
14		2003	10.441	2.147	9.950	2.872	+ 491	+ 988	- 725	- 510	+ 13
15		2004	11.451	2.248	10.446	2.787	+ 1.005	+ 1.795	- 539	- 39	- 751
16		2005	10.199	2.189	9.671	2.449	+ 528	+ 1.195	- 260	- 624	- 43
17		2006	9.928	2.166	9.128	2.300	+ 800	+ 1.092	- 134	- 632	+ 340
18		2007	10.813	2.220	10.019	2.081	+ 794	+ 1.547	+ 139	- 896	+ 143
19		2008	11.166	2.308	10.339	2.269	+ 827	+ 1.800	+ 39	- 1.014	+ 41
20		2009	11.321	2.256	10.848	2.026	+ 473	+ 1.772	+ 230	- 462	- 837
21		2010	11.273	2.093	9.775	2.134	+ 1.498	+ 1.396	- 41	+ 41	+ 61
22		2011	11.553	2.275	9.755	2.020	+ 1.798	+ 1.420	+ 255	- 46	+ 424
23		2012	11.295	2.131	10.009	2.212	+ 1.286	+ 989	- 81	- 151	+ 448
24		2013	11.355	2.024	10.538	2.457	+ 817	+ 892	- 433	- 319	+ 244
25		1990 bis 2013	212.971	39.977	249.956	71.451	- 36.985	- 7.041	- 31.474	- 33.723	+ 3.779
26	Schwerin	1990	3.287	653	5.265	551	- 1.978	+ 637	+ 102	- 2.392	- 223
27		1991	2.128	336	3.235	454	- 1.107	+ 140	- 118	- 1.204	- 43
28		1992	2.100	188	3.437	954	- 1.337	- 757	- 766	- 841	+ 261
29		1993	3.117	390	4.543	2.032	- 1.426	- 1.412	- 1.642	- 543	+ 529
30		1994	3.026	395	6.395	3.692	- 3.369	- 3.510	- 3.297	- 518	+ 659
31		1995	3.460	586	6.591	3.522	- 3.131	- 2.842	- 2.936	- 470	+ 181
32		1996	3.748	761	7.051	3.765	- 3.303	- 2.544	- 3.004	- 506	- 253
33		1997	4.441	1.013	7.497	4.411	- 3.056	- 2.675	- 3.398	- 434	+ 53
34		1998	4.637	1.189	6.854	3.556	- 2.217	- 1.472	- 2.367	- 578	- 167
35		1999	4.702	1.220	6.770	3.330	- 2.068	- 1.247	- 2.110	- 703	- 118
36		2000	4.692	1.187	6.029	2.450	- 1.337	- 283	- 1.263	- 1.113	+ 59
37		2001	4.662	1.207	5.717	2.059	- 1.055	+ 7	- 852	- 1.118	+ 56
38		2002	4.761	1.265	5.770	1.927	- 1.009	- 315	- 662	- 1.130	+ 436
39		2003	4.582	1.244	5.407	1.783	- 825	- 283	- 539	- 842	+ 300
40		2004	4.667	1.302	5.074	1.447	- 407	+ 204	- 145	- 806	+ 195
41		2005	4.570	1.414	4.785	1.341	- 215	+ 489	+ 73	- 843	+ 139
42		2006	4.473	1.300	4.537	1.101	- 64	+ 584	+ 199	- 644	- 4
43		2007	4.495	1.266	4.679	1.132	- 184	+ 570	+ 134	- 672	- 82
44		2008	4.888	1.303	4.911	973	- 23	+ 775	+ 330	- 757	- 41
45		2009	4.633	1.214	4.787	1.015	- 154	+ 674	+ 199	- 649	- 179
46		2010	4.745	1.159	4.278	1.028	+ 467	+ 632	+ 131	- 253	+ 88
47		2011	5.037	1.213	4.631	1.111	+ 406	+ 675	+ 102	- 369	+ 100
48		2012	4.754	1.175	4.517	1.127	+ 237	+ 482	+ 48	- 346	+ 101
49		2013	5.006	1.231	4.305	974	+ 701	+ 636	+ 257	- 193	+ 258
50		1990 bis 2013	100.611	24.211	127.065	45.735	- 26.454	- 10.835	- 21.524	- 17.924	+ 2.305

Kapitel 4			Wanderungsströme zwischen den kreisfreien Städten des Landes und den im jeweiligen Umlandbereich ⁴⁾ gelegenen Gemeinden								
Tabelle 4.2			in den Jahren 2000 bis 2013								
Lfd. Nr.	Kreisfreie Stadt	Jahr	Zuzüge in die Stadt		Fortzüge aus der Stadt		Wanderungsgewinn (+) bzw. -verlust (-) der Stadt				
			insgesamt	darunter aus dem Umland	insgesamt	darunter aus dem Umland	insgesamt	davon			Ausland
innerhalb Mecklenburg-Vorpommerns	darunter gegenüber dem Umland	andere Länder									
1	2	3	4	5	6	7	8	9	10	11	12
1	Rostock	2000	8.254	1.051	10.663	2.654	- 2.409	- 1.001	- 1.603	- 1.876	+ 468
2		2001	9.116	1.164	10.256	2.232	- 1.140	+ 436	- 1.068	- 1.813	+ 237
3		2002	9.957	1.234	10.296	1.951	- 339	+ 593	- 717	- 1.194	+ 262
4		2003	10.441	1.221	9.950	1.822	+ 491	+ 988	- 601	- 510	+ 13
5		2004	11.451	1.253	10.446	1.873	+ 1.005	+ 1.795	- 620	- 39	- 751
6		2005	10.199	1.159	9.671	1.590	+ 528	+ 1.195	- 431	- 624	- 43
7		2006	9.928	1.215	9.128	1.459	+ 800	+ 1.092	- 244	- 632	+ 340
8		2007	10.813	1.157	10.019	1.285	+ 794	+ 1.547	- 128	- 896	+ 143
9		2008	11.166	1.217	10.339	1.383	+ 827	+ 1.800	- 166	- 1.014	+ 41
10		2009	11.321	1.072	10.848	1.113	+ 473	+ 1.772	- 41	- 462	- 837
11		2010	11.273	1.015	9.775	1.102	+ 1.498	+ 1.396	- 87	+ 41	+ 61
12		2011	11.553	1.094	9.755	1.063	+ 1.798	+ 1.420	+ 31	- 46	+ 424
13		2012	11.295	1.015	10.009	1.155	+ 1.286	+ 989	- 140	- 151	+ 448
14		2013	11.355	962	10.538	1.285	+ 817	+ 892	- 323	- 319	+ 244
15	Schwerin	2000	4.692	719	6.029	1.755	- 1.337	- 283	- 1.036	- 1.113	+ 59
16		2001	4.662	717	5.717	1.454	- 1.055	+ 7	- 737	- 1.118	+ 56
17		2002	4.761	778	5.770	1.335	- 1.009	- 315	- 557	- 1.130	+ 436
18		2003	4.582	787	5.407	1.219	- 825	- 283	- 432	- 842	+ 300
19		2004	4.667	811	5.074	989	- 407	+ 204	- 178	- 806	+ 195
20		2005	4.570	843	4.785	894	- 215	+ 489	- 51	- 843	+ 139
21		2006	4.473	828	4.537	695	- 64	+ 584	+ 133	- 644	- 4
22		2007	4.495	766	4.679	728	- 184	+ 570	+ 38	- 672	- 82
23		2008	4.888	775	4.911	655	- 23	+ 775	+ 120	- 757	- 41
24		2009	4.633	753	4.787	704	- 154	+ 674	+ 49	- 649	- 179
25		2010	4.745	713	4.278	659	+ 467	+ 632	+ 54	- 253	+ 88
26		2011	5.037	708	4.631	750	+ 406	+ 675	- 42	- 369	+ 100
27		2012	4.754	731	4.517	748	+ 237	+ 482	- 17	- 346	+ 101
28		2013	5.006	752	4.305	632	+ 701	+ 636	+ 120	- 193	+ 258

Fußnotenerläuterungen

- 1) Ausland und ungeklärt
- 2) einschließlich der Umzüge innerhalb des Landkreises
- 3) Gemeinden im Umfeld von zirka 15 km
- 4) Gemeinden gemäß Landesverordnung über das Landesraumentwicklungsprogramm Mecklenburg-Vorpommern (LEP-LVO M-V) vom 30.5.2005