



Wanderungen in Mecklenburg-Vorpommern

2006

Bestell-Nr.: A313J 2006 00

Herausgabe: 3. September 2007

Printausgabe: EUR 4,00

Herausgeber: Statistisches Amt Mecklenburg-Vorpommern, Lübecker Straße 287, 19059 Schwerin,
Telefon: 0385 4801-0, Telefax: 0385 4801-4123, Internet: <http://www.statistik-mv.de>, E-Mail: statistik.post@statistik-mv.de

Zuständiger Dezernent: Jan Karpinski, Telefon: 0385 4801-4570

© Statistisches Amt Mecklenburg-Vorpommern, Schwerin, 2007
Vervielfältigung und Verbreitung, auch auszugsweise, mit Quellenangabe gestattet.

Zeichenerklärungen und Abkürzungen

-	nichts vorhanden
0	weniger als die Hälfte von 1 in der letzten besetzten Stelle, jedoch mehr als nichts
.	Zahlenwert unbekannt oder geheim zu halten
...	Zahl lag bei Redaktionsschluss noch nicht vor
x	Aussage nicht sinnvoll oder Fragestellung nicht zutreffend
/	keine Angabe, da Zahlenwert nicht ausreichend genau oder nicht repräsentativ
()	Zahl hat eingeschränkte Aussagefähigkeit
p	vorläufige Zahl
s	geschätzte Zahl
r	berichtigte Zahl

Abweichungen in den Summen erklären sich aus dem Auf- und Abrunden der Einzelwerte.

Inhaltsverzeichnis

1. Vorbemerkungen.....	3
2. Wanderungen im Jahr 2006 in Mecklenburg-Vorpommern.....	3

Grafiken

3. Wanderungen seit 1990.....	6
3.1 über die Landesgrenze und Binnenwanderung	6
3.2 über die Landesgrenze nach Deutschen und Nichtdeutschen.....	6
4. Wanderungen 2006 in Mecklenburg-Vorpommern nach dem Alter der Wandernden	6
4.1 über die Landesgrenze und Binnenwanderung	6
4.2 andere Bundesländer und Ausland.....	6
5. Wanderungsgewinn bzw. -verlust je 1 000 der Bevölkerung nach Gemeinden	7

Tabellen

6. Wanderungen seit 1990.....	8
6.1 Personen insgesamt nach Geschlecht.....	8
6.2 Deutsche nach Geschlecht	9
6.3 Nichtdeutsche nach Geschlecht.....	10
6.4 Personen insgesamt nach Monaten	11
7. Wanderungen über die Landesgrenze 2006 nach Geschlecht.....	13
7.1 nach Vierteljahren, Personen insgesamt, Deutschen und Nichtdeutschen	13
7.2 nach Herkunfts- und Zielgebieten und nach Vierteljahren, Personen insgesamt und darunter Deutsche	14
7.3 nach Herkunfts- und Zielländern	15
7.4 nach Alters- und Geburtsjahresgruppen, Personen insgesamt, Deutschen und Nichtdeutschen	17
7.5 Zuzüge nach Familienstand und nach Alters- und Geburtsjahresgruppen	19
7.6 Fortzüge nach Familienstand und nach Alters- und Geburtsjahresgruppen	20
7.7 Wanderungsgewinn (+) bzw. -verlust (-) nach Familienstand und nach Alters- und Geburtsjahresgruppen	21
8. Wanderungen 2006 nach Kreisen.....	22
8.1 Personen insgesamt.....	22
8.2 nach Geschlecht	23
8.3 nach Deutschen und Nichtdeutschen	24
8.4 nach Vierteljahren.....	25
8.5 nach Monaten.....	26
8.6 Wanderungssalden über die Gemeindegrenze nach Altersgruppen.....	27
9. Wanderungsströme zwischen den kreisfreien Städten des Landes und den im jeweiligen Umlandbereich gelegenen Gemeinden in den Jahren 1990 bis 2006.....	28
10. Wanderungsströme zwischen den kreisfreien Städten des Landes und den im jeweiligen Umlandbereich gelegenen Gemeinden in den Jahren 2000 bis 2006.....	30

1. Vorbemerkungen

Grundlage der Wanderungsstatistik sind die bei den Meldebehörden anfallenden Meldevorgänge.

Es werden ausgewertet:

- **Zuzüge** Anmeldung einer alleinigen bzw. Hauptwohnung oder Statusänderung der Nebenwohnung in alleinige bzw. Hauptwohnung
- **Fortzüge** Abmeldung der alleinigen bzw. Hauptwohnung bei Fortzügen über die Bundesgrenze

Der **Wanderungssaldo** ist die positive (Wanderungsgewinn) oder die negative (Wanderungsverlust) Differenz zwischen Zu- und Fortzügen.

Der Bezug oder die Aufgabe einer Nebenwohnung führen nicht zu einem Wanderungsfall.

Umzüge innerhalb der Gemeinde werden nicht nachgewiesen.

Die Einberufung bzw. die Entlassung von Wehrpflichtigen gelten nicht als Wanderung.

2. Wanderungen im Jahr 2006 in Mecklenburg-Vorpommern

Wanderungen über die Landesgrenze

Im Jahr 2006 zogen insgesamt 37 711 Personen aus Mecklenburg-Vorpommern fort und 28 853 Personen durch Wohnungswechsel in das Land.

Der Wanderungsverlust, der Saldo aus Zu- und Fortzügen, erhöhte sich im Jahr 2006 um 1 506 auf - 8 858 Personen (2005: - 7 352 Personen), das sind 20,5 Prozent mehr als im Vorjahr. Ein noch stärkerer Anstieg ist bei der deutschen Bevölkerung mit 23,8 Prozent zu verzeichnen.

Der Wanderungsverlust resultiert aus den Wanderungsgewinnen gegenüber dem Ausland von 878 Personen und Wanderungsverlusten gegenüber den anderen Bundesländern von 9 736 Personen. Die höchsten Wanderungsverluste gegenüber den anderen Bundesländern entfielen auf die Länder Hamburg (- 2 847 Personen), Schleswig-Holstein (- 2 146 Personen), Berlin (- 1 376 Personen) und Niedersachsen (- 1 185 Personen). Den höchsten Anteil am Wanderungsgewinn gegenüber dem Ausland konnte Polen, als Land mit 73,2 Prozent (+ 643 Personen), verzeichnen.

Nach dem Geschlecht betrachtet, zeigt sich, dass Mecklenburg-Vorpommern im Saldo mehr Männer als Frauen verloren hat.

Für die Kreisfreien Städte Rostock (+ 800 Personen) und Greifswald (+ 197 Personen) konnten 2006 Wanderungsgewinne verzeichnet werden. Die höchsten Wanderungsverluste haben die Landkreise Demmin (- 1 178 Personen) und Güstrow (- 1 126 Personen) aufzuweisen.

Wanderungen über die Landesgrenze	1990	1995	1999	2000	2001	2002	2003	2004	2005	2006
Zuzüge	18 195	32 310	32 888	30 829	31 571	32 638	32 180	31 778	30 340	28 853
Fortzüge	60 502	32 112	37 386	40 307	43 017	43 115	39 740	40 362	37 692	37 711
Wanderungsgewinn (+)										
bzw. -verlust (-)	- 42 307	+ 198	- 4 498	- 9 478	- 11 446	- 10 477	- 7 560	- 8 584	- 7 352	- 8 858
darunter Deutsche	- 37 604	- 4 900	- 6 243	- 10 920	- 12 690	- 12 712	- 9 546	- 8 367	- 7 445	- 9 219

Mecklenburg-Vorpommern hat in den Jahren 1990 bis 2006 durch Wanderungsverluste insgesamt 152 463 Personen, darunter 65 761 Personen männlichen und 86 702 Personen weiblichen Geschlechts verloren.

Gegenüber dem Ausland waren Wanderungsgewinne von 878 Personen zu verzeichnen. Hauptherkunftsländer aus dem Ausland waren:

Polen (875), Österreich (223), Russische Föderation (170), Vietnam 155) und USA (134).

Wanderungen über die Landesgrenze	2005	2006		
	insgesamt		männlich	weiblich
Zuzüge	30 340	28 853	15 216	13 637
darunter aus dem Ausland	5 569	5 324	3 320	2 004
Fortzüge	37 692	37 711	19 674	18 037
darunter in das Ausland	4 938	4 446	2 903	1 543
Wanderungsgewinn (+) bzw. -verlust (-)	- 7 352	- 8 858	- 4 458	- 4 400
darunter gegenüber dem Ausland	+ 631	+ 878	+ 417	+ 461

Wanderungen von Personen deutscher Staatsangehörigkeit

Der Wanderungsverlust von Personen deutscher Staatsangehörigkeit erhöhte sich gegenüber dem Vorjahr um 1 774 Personen (+ 23,8 Prozent). Er resultiert vorwiegend aus Wanderungsverlusten gegenüber den alten Bundesländern, einschließlich Berlin und stieg auf insgesamt - 9 463 Personen.

Bei der Deutschen Bevölkerung hat Mecklenburg-Vorpommern, wie auch in den Vorjahren, insgesamt mehr Frauen als Männer verloren.

Wanderungen über die Landesgrenze	2005	2006		
	insgesamt		männlich	weiblich
Zuzüge	24 063	22 972	11 505	11 467
Fortzüge	31 508	32 191	16 053	16 138
Wanderungsgewinn (+) bzw. -verlust (-)	- 7 445	- 9 219	- 4 548	- 4 671
davon				
Alte Bundesländer einschließlich Berlin	- 7 941	- 9 463	- 4 480	- 4 983
Neue Bundesländer ohne Berlin	+ 853	+ 818	+ 189	+ 629
Ausland	- 357	- 574	- 257	- 317

Wanderungen von Personen nichtdeutscher Staatsangehörigkeit

Die Zahl der Zuzüge nichtdeutscher Personen nach Mecklenburg-Vorpommern ist seit dem Jahr 2002 rückläufig. Gegenüber dem Vorjahr verringerte sie sich um 6,3 Prozent. Noch stärker ist die Zahl der Fortzüge aus dem Land mit 10,7 Prozent zurückgegangen.

Wanderungen über die Landesgrenze	2005	2006		
	insgesamt		männlich	weiblich
Zuzüge	6 277	5 881	3 711	2 170
Fortzüge	6 184	5 520	3 621	1 899
Wanderungsgewinn (+) bzw. -verlust (-)	+ 93	+ 361	+ 90	+ 271

Wanderungen innerhalb des Landes

Die Mobilität der Bevölkerung innerhalb des Landes Mecklenburg-Vorpommerns hat sich weiter abgeschwächt. Insgesamt verlegten 55 702 Personen ihren Wohnsitz in eine andere Gemeinde des Landes, 5,5 Prozent weniger als 2005.

Wanderungen	2005	2006	
	insgesamt	männlich	weiblich
Wanderungen innerhalb des Landes ¹⁾	58 951	55 702	27 963 27 739

1) ohne innergemeindliche Umzüge

Aus den jeweiligen Umlandgemeinden konnten für die kreisfreien Städte auch 2006 Wanderungsgewinne verzeichnet werden. Den höchsten Wanderungsgewinn erzielten die Landeshauptstadt Schwerin (+ 199 Personen) und die Hansestadt Wismar (+ 173 Personen).

Umlandwanderungen der 6 kreisfreien Städte	1990	1995	1999	2000	2001	2002	2003	2004	2005	2006
	insgesamt									
Zuzüge	3 503	2 876	5 821	5 872	6 380	6 362	6 251	6 644	6 800	6 324
Fortzüge	2 446	14 021	13 409	10 775	9 372	8 950	7 895	7 444	6 699	5 937
Wanderungsverlust	+ 1 057	- 11 145	- 7 588	- 4 903	- 2 992	- 2 588	- 1 644	- 800	+ 101	+ 387

Altersstruktur der Wandernden

Im Jahr 2006 sind 98,1 Prozent (Vorjahr 71,4 Prozent) aller Wanderungsverluste auf die Altersgruppe der 15- bis unter 35-Jährigen entfallen.

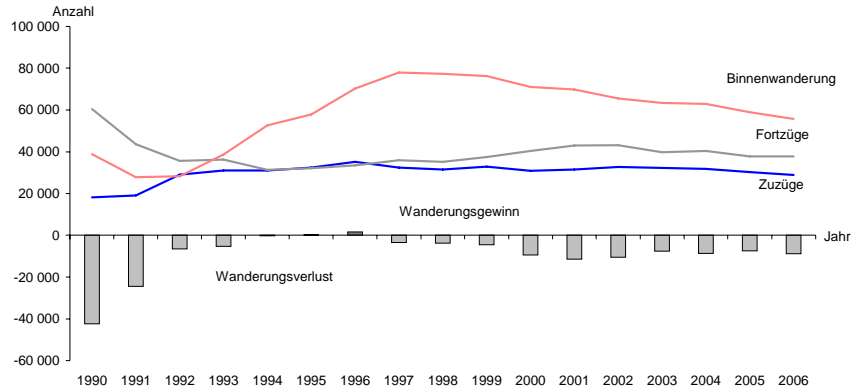
Wanderungen über die Landesgrenze	Zuzüge	Fortzüge	Wanderungsgewinn (+) bzw. -verlust (-)		
	insgesamt		männlich	weiblich	
0- bis unter 15-Jährige	3 240	3 707	- 467	- 263	- 204
15- bis unter 25-Jährige	8 335	13 947	- 5 612	- 2 538	- 3 074
25- bis unter 55-Jährige	13 960	17 687	- 3 727	- 2 130	- 1 597
55-Jährige und älter	3 318	2 370	+ 948	+ 473	+ 475
Insgesamt	28 853	37 711	- 8 858	- 4 458	- 4 400

Besonders stark ist der Wanderungsverlust in der Altersgruppe der 20- bis unter 25-Jährigen mit 50,4 Prozent (- 4 467 Personen).

In dieser Altersgruppe verlor Mecklenburg-Vorpommern 2 349 Frauen und Mädchen (52,6 Prozent) und 2 118 Personen männlichen Geschlechts (47,4 Prozent).

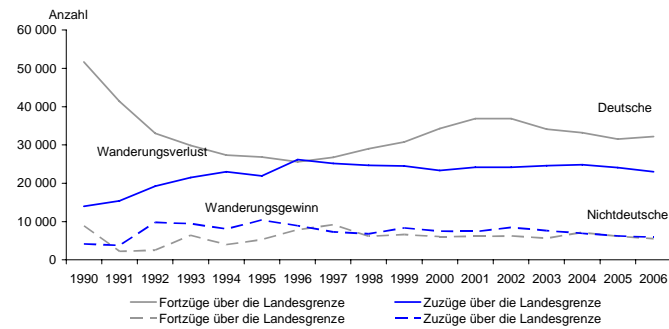
3. Wanderungen seit 1990

3.1 über die Landesgrenze und Binnenwanderung

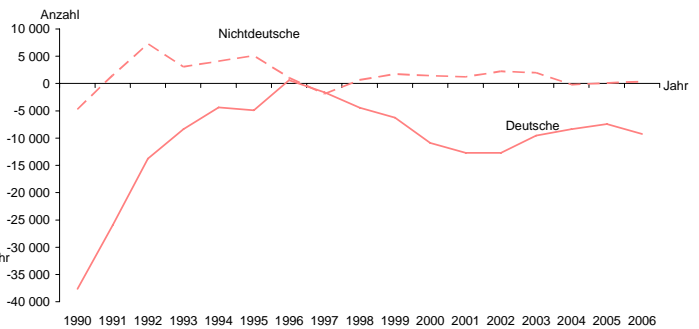


3.2 über die Landesgrenze nach Deutschen und Nichtdeutschen

Zuzüge und Fortzüge



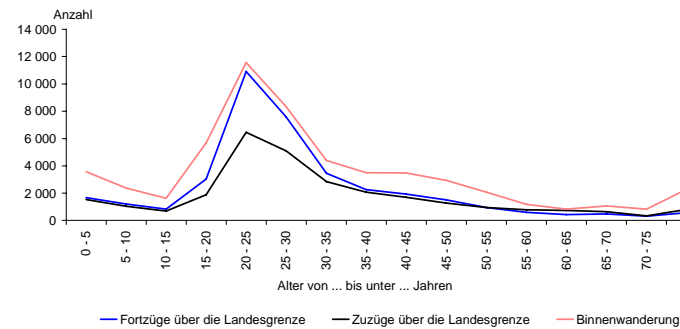
Wanderungssaldo



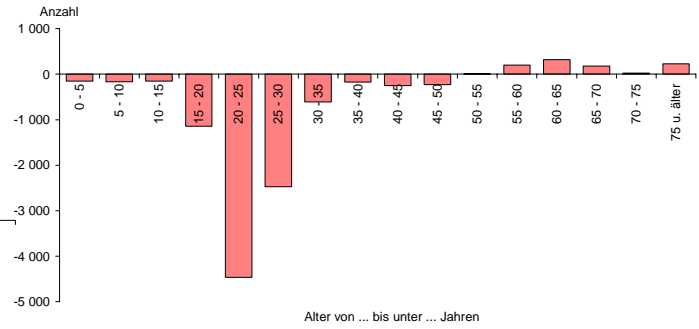
4. Wanderungen 2006 in Mecklenburg-Vorpommern nach dem Alter der Wandernden

4.1 über die Landesgrenze und Binnenwanderung

Zuzüge und Fortzüge

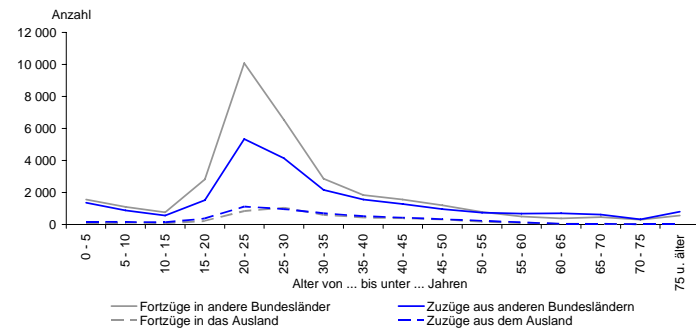


Wanderungssaldo

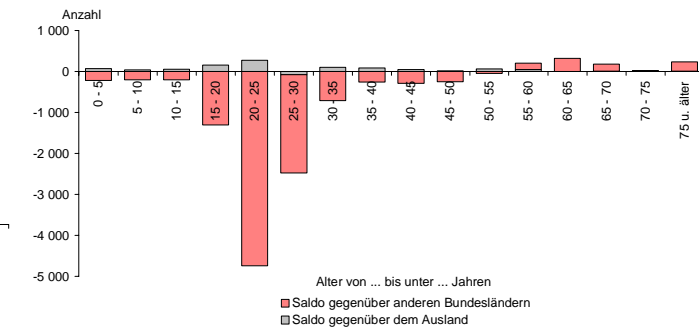


4.2 andere Bundesländer und Ausland

Zuzüge und Fortzüge



Wanderungssaldo



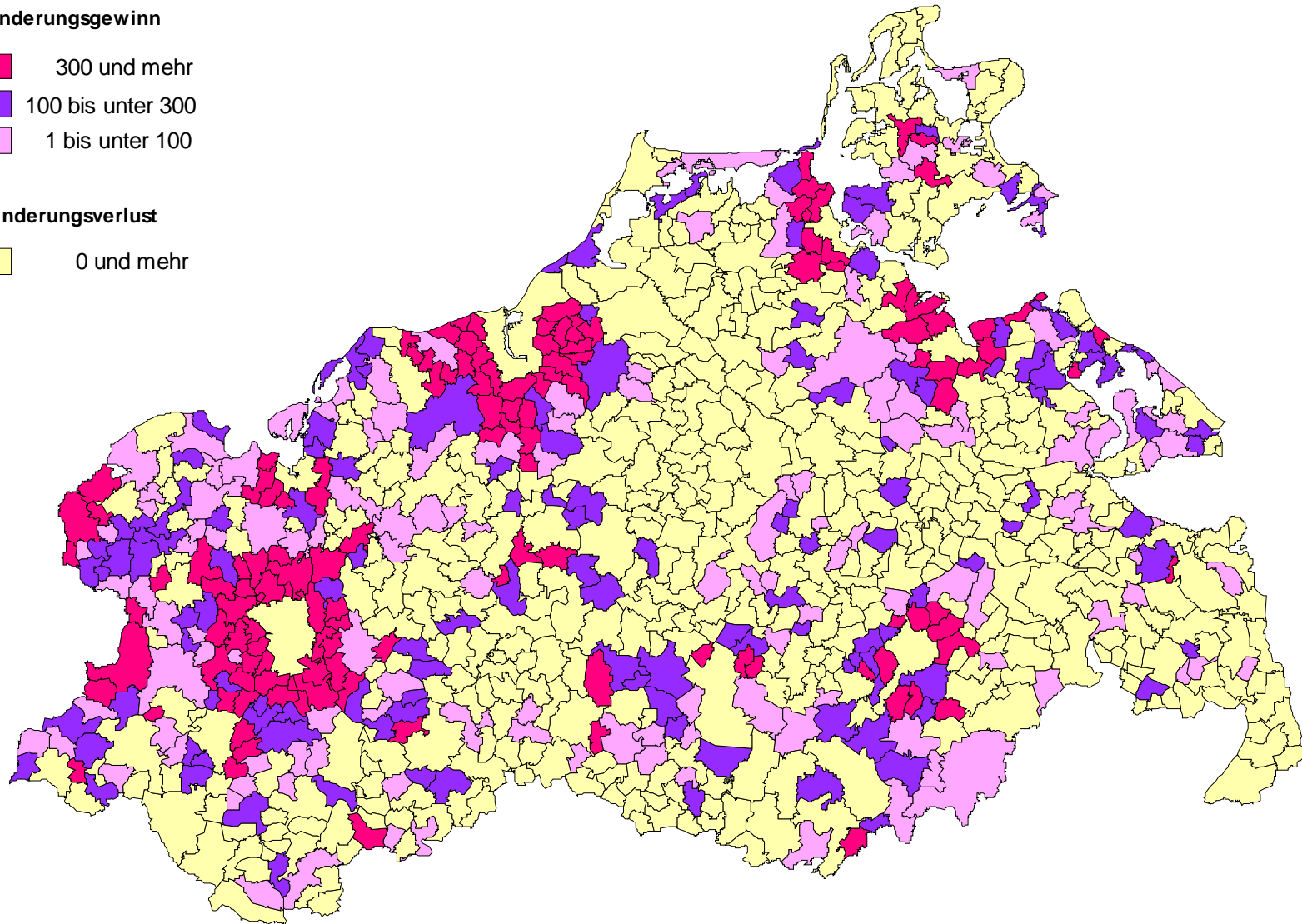
5. Wanderungsgewinn bzw. -verlust je 1 000 der Bevölkerung nach Gemeinden
im Zeitraum 1990 bis 2006 insgesamt

Wanderungsgewinn

- 300 und mehr
- 100 bis unter 300
- 1 bis unter 100

Wanderungsverlust

- 0 und mehr



6. Wanderungen seit 1990

6.1 Personen insgesamt nach Geschlecht

Jahr	Zuzüge			Fortzüge			Wanderungs- gewinn (+) bzw. -verlust (-)	Umzüge innerhalb des Landes
	insgesamt	darunter		insgesamt	darunter			
		über die Landes- grenze	darunter Ausland ¹⁾		über die Landes- grenze	darunter Ausland ¹⁾		
Personen insgesamt								
1990	57 053	18 195	3 434	99 360	60 502	7 512	- 42 307	38 858
1991	46 990	19 123	4 018	71 450	43 583	1 697	- 24 460	27 867
1992	57 293	29 029	10 438	63 814	35 550	1 779	- 6 521	28 264
1993	69 678	31 003	10 960	74 968	36 293	5 766	- 5 290	38 675
1994	83 665	31 046	9 936	83 921	31 302	3 282	- 256	52 619
1995	90 159	32 310	8 661	89 961	32 112	4 202	+ 198	57 849
1996	105 431	35 125	8 336	103 765	33 459	6 640	+ 1 666	70 306
1997	110 408	32 466	6 893	113 911	35 969	8 087	- 3 503	77 942
1998	108 766	31 443	6 133	112 503	35 180	4 816	- 3 737	77 323
1999	109 040	32 888	7 588	113 538	37 386	5 191	- 4 498	76 152
2000	101 839	30 829	6 990	111 317	40 307	4 197	- 9 478	71 010
2001	101 410	31 571	6 974	112 856	43 017	4 253	- 11 446	69 839
2002	98 083	32 638	7 197	108 560	43 115	4 659	- 10 477	65 445
2003	95 589	32 180	6 356	103 149	39 740	4 252	- 7 560	63 409
2004	94 683	31 778	5 928	103 267	40 362	5 661	- 8 584	62 905
2005	89 291	30 340	5 569	96 643	37 692	4 938	- 7 352	58 951
2006	84 555	28 853	5 324	93 413	37 711	4 446	- 8 858	55 702
männlich								
1990	30 260	10 968	2 829	54 949	35 657	6 346	- 24 689	19 292
1991	25 160	11 739	2 789	35 969	22 548	1 365	- 10 809	13 421
1992	32 110	18 160	7 198	32 227	18 277	1 432	- 117	13 950
1993	37 798	18 540	7 123	38 635	19 377	4 155	- 837	19 258
1994	44 641	18 341	6 575	42 509	16 209	2 428	+ 2 132	26 300
1995	47 484	18 607	5 876	45 987	17 110	3 159	+ 1 497	28 877
1996	55 785	20 366	6 050	53 710	18 291	4 873	+ 2 075	35 419
1997	57 491	18 166	4 860	59 106	19 781	5 899	- 1 615	39 325
1998	56 496	17 206	4 059	57 735	18 445	3 285	- 1 239	39 290
1999	56 096	17 678	4 661	57 954	19 536	3 597	- 1 858	38 418
2000	52 206	16 616	4 452	56 373	20 783	2 819	- 4 167	35 590
2001	52 112	16 849	4 390	57 627	22 364	2 793	- 5 515	35 263
2002	50 470	17 474	4 386	54 948	21 952	3 026	- 4 478	32 996
2003	49 253	16 953	3 783	52 770	20 470	2 756	- 3 517	32 300
2004	49 276	16 933	3 542	53 775	21 432	3 977	- 4 499	32 343
2005	45 957	16 139	3 437	49 624	19 806	3 274	- 3 667	29 818
2006	43 179	15 216	3 320	47 637	19 674	2 903	- 4 458	27 963
weiblich								
1990	26 793	7 227	605	44 411	24 845	1 166	- 17 618	19 566
1991	21 830	7 384	1 229	35 481	21 035	332	- 13 651	14 446
1992	25 183	10 869	3 240	31 587	17 273	347	- 6 404	14 314
1993	31 880	12 463	3 837	36 333	16 916	1 611	- 4 453	19 417
1994	39 024	12 705	3 361	41 412	15 093	854	- 2 388	26 319
1995	42 675	13 703	2 785	43 974	15 002	1 043	- 1 299	28 972
1996	49 646	14 759	2 286	50 055	15 168	1 767	- 409	34 887
1997	52 917	14 300	2 033	54 805	16 188	2 188	- 1 888	38 617
1998	52 270	14 237	2 074	54 768	16 735	1 531	- 2 498	38 033
1999	52 944	15 210	2 927	55 584	17 850	1 594	- 2 640	37 734
2000	49 633	14 213	2 538	54 944	19 524	1 378	- 5 311	35 420
2001	49 298	14 722	2 584	55 229	20 653	1 460	- 5 931	34 576
2002	47 613	15 164	2 811	53 612	21 163	1 633	- 5 999	32 449
2003	46 336	15 227	2 573	50 379	19 270	1 496	- 4 043	31 109
2004	45 407	14 845	2 386	49 492	18 930	1 684	- 4 085	30 562
2005	43 334	14 201	2 132	47 019	17 886	1 664	- 3 685	29 133
2006	41 376	13 637	2 004	45 776	18 037	1 543	- 4 400	27 739

1) Ausland und ungeklärt

Noch: 6. Wanderungen seit 1990

6.2 Deutsche nach Geschlecht

Jahr	Zuzüge			Fortzüge			Wanderungs- gewinn (+) bzw. -verlust (-)	Umzüge innerhalb des Landes
	insgesamt	darunter		insgesamt	darunter			
über die Landes- grenze		darunter Ausland ¹⁾	über die Landes- grenze		darunter Ausland ¹⁾			
Deutsche insgesamt								
1990	52 386	14 024	140	89 990	51 628	122	- 37 604	38 362
1991	43 034	15 353	910	69 021	41 340	84	- 25 987	27 681
1992	46 752	19 230	1 563	60 526	33 004	135	- 13 774	27 522
1993	58 946	21 530	2 385	67 299	29 883	381	- 8 353	37 416
1994	74 052	22 972	2 689	78 399	27 319	306	- 4 347	51 080
1995	77 798	21 919	1 022	82 698	26 819	338	- 4 900	55 879
1996	92 486	26 205	742	91 881	25 600	429	+ 605	66 281
1997	98 842	25 170	665	100 460	26 788	479	- 1 618	73 672
1998	97 573	24 628	531	101 975	29 030	590	- 4 402	72 945
1999	95 919	24 526	505	102 162	30 769	708	- 6 243	71 393
2000	90 051	23 320	591	100 971	34 240	699	- 10 920	66 731
2001	89 547	24 170	593	102 237	36 860	912	- 12 690	65 377
2002	86 122	24 158	624	98 834	36 870	834	- 12 712	61 964
2003	84 532	24 541	652	94 078	34 087	897	- 9 546	59 991
2004	84 269	24 848	677	92 636	33 215	953	- 8 367	59 421
2005	81 135	24 063	726	88 580	31 508	1 083	- 7 445	57 072
2006	76 771	22 972	759	85 990	32 191	1 333	- 9 219	53 799
Deutsche männlich								
1990	26 363	7 457	78	47 038	28 132	56	- 20 675	18 906
1991	22 206	8 907	488	34 061	20 762	39	- 11 855	13 299
1992	24 515	11 047	795	29 749	16 281	69	- 5 234	13 468
1993	30 369	11 949	1 204	33 120	14 700	208	- 2 751	18 420
1994	37 722	12 486	1 322	38 508	13 272	170	- 786	25 236
1995	39 290	11 718	530	40 737	13 165	179	- 1 447	27 572
1996	46 722	13 870	413	45 443	12 591	259	+ 1 279	32 852
1997	49 501	12 952	354	49 579	13 030	270	- 78	36 549
1998	49 075	12 654	309	50 642	14 221	334	- 1 567	36 421
1999	48 053	12 507	290	50 471	14 925	367	- 2 418	35 546
2000	44 658	11 800	317	49 640	16 782	379	- 4 982	32 858
2001	44 508	12 123	327	50 763	18 378	477	- 6 255	32 385
2002	43 022	12 272	365	48 628	17 878	453	- 5 606	30 750
2003	42 548	12 409	374	46 917	16 778	452	- 4 369	30 139
2004	42 914	12 730	382	46 676	16 492	517	- 3 762	30 184
2005	40 927	12 233	427	44 433	15 739	577	- 3 506	28 694
2006	38 321	11 505	444	42 869	16 053	701	- 4 548	26 816
Deutsche weiblich								
1990	26 023	6 567	62	42 952	23 496	66	- 16 929	19 456
1991	20 828	6 446	422	34 960	20 578	45	- 14 132	14 382
1992	22 237	8 183	768	30 777	16 723	66	- 8 540	14 054
1993	28 577	9 581	1 181	34 179	15 183	173	- 5 602	18 996
1994	36 330	10 486	1 367	39 891	14 047	136	- 3 561	25 844
1995	38 508	10 201	492	41 961	13 654	159	- 3 453	28 307
1996	45 764	12 335	329	46 438	13 009	170	- 674	33 429
1997	49 341	12 218	311	50 881	13 758	209	- 1 540	37 123
1998	48 498	11 974	222	51 333	14 809	256	- 2 835	36 524
1999	47 866	12 019	215	51 691	15 844	341	- 3 825	35 847
2000	45 393	11 520	274	51 331	17 458	320	- 5 938	33 873
2001	45 039	12 047	266	51 474	18 482	435	- 6 435	32 992
2002	43 100	11 886	259	50 206	18 992	381	- 7 106	31 214
2003	41 984	12 132	278	47 161	17 309	445	- 5 177	29 852
2004	41 355	12 118	295	45 960	16 723	436	- 4 605	29 237
2005	40 208	11 830	299	44 147	15 769	506	- 3 939	28 378
2006	38 450	11 467	315	43 121	16 138	632	- 4 671	26 983

1) Ausland und ungeklärt

Noch: 6. Wanderungen seit 1990

6.3 Nichtdeutsche nach Geschlecht

Jahr	Zuzüge			Fortzüge			Wanderungs- gewinn (+) bzw. -verlust (-)	Umzüge innerhalb des Landes
	insgesamt	darunter		insgesamt	darunter			
		über die Landes- grenze	darunter Ausland ¹⁾		über die Landes- grenze	darunter Ausland ¹⁾		
Nichtdeutsche insgesamt								
1990	4 667	4 171	3 294	9 370	8 874	7 390	- 4 703	496
1991	3 956	3 770	3 108	2 429	2 243	1 613	+ 1 527	186
1992	10 541	9 799	8 875	3 288	2 546	1 644	+ 7 253	742
1993	10 732	9 473	8 575	7 669	6 410	5 385	+ 3 063	1 259
1994	9 613	8 074	7 247	5 522	3 983	2 976	+ 4 091	1 539
1995	12 361	10 391	7 639	7 263	5 293	3 864	+ 5 098	1 970
1996	12 945	8 920	7 594	11 884	7 859	6 211	+ 1 061	4 025
1997	11 566	7 296	6 228	13 451	9 181	7 608	- 1 885	4 270
1998	11 193	6 815	5 602	10 528	6 150	4 226	+ 665	4 378
1999	13 121	8 362	7 083	11 376	6 617	4 483	+ 1 745	4 759
2000	11 788	7 509	6 399	10 346	6 067	3 498	+ 1 442	4 279
2001	11 863	7 401	6 381	10 619	6 157	3 341	+ 1 244	4 462
2002	11 961	8 480	6 573	9 726	6 245	3 825	+ 2 235	3 481
2003	11 057	7 639	5 704	9 071	5 653	3 355	+ 1 986	3 418
2004	10 414	6 930	5 251	10 631	7 147	4 708	- 217	3 484
2005	8 156	6 277	4 843	8 063	6 184	3 855	+ 93	1 879
2006	7 784	5 881	4 565	7 423	5 520	3 113	+ 361	1 903
Nichtdeutsche männlich								
1990	3 897	3 511	2 751	7 911	7 525	6 290	- 4 014	386
1991	2 954	2 832	2 301	1 908	1 786	1 326	+ 1 046	122
1992	7 595	7 113	6 403	2 478	1 996	1 363	+ 5 117	482
1993	7 429	6 591	5 919	5 515	4 677	3 947	+ 1 914	838
1994	6 919	5 855	5 253	4 001	2 937	2 258	+ 2 918	1 064
1995	8 194	6 889	5 346	5 250	3 945	2 980	+ 2 944	1 305
1996	9 063	6 496	5 637	8 267	5 700	4 614	+ 796	2 567
1997	7 990	5 214	4 506	9 527	6 751	5 629	- 1 537	2 776
1998	7 421	4 552	3 750	7 093	4 224	2 951	+ 328	2 869
1999	8 043	5 171	4 371	7 483	4 611	3 230	+ 560	2 872
2000	7 548	4 816	4 135	6 733	4 001	2 440	+ 815	2 732
2001	7 604	4 726	4 063	6 864	3 986	2 316	+ 740	2 878
2002	7 448	5 202	4 021	6 320	4 074	2 573	+ 1 128	2 246
2003	6 705	4 544	3 409	5 853	3 692	2 304	+ 852	2 161
2004	6 362	4 203	3 160	7 099	4 940	3 460	- 737	2 159
2005	5 030	3 906	3 010	5 191	4 067	2 697	- 161	1 124
2006	4 858	3 711	2 876	4 768	3 621	2 202	+ 90	1 147
Nichtdeutsche weiblich								
1990	770	660	543	1 459	1 349	1 100	- 689	110
1991	1 002	938	807	521	457	287	+ 481	64
1992	2 946	2 686	2 472	810	550	281	+ 2 136	260
1993	3 303	2 882	2 656	2 154	1 733	1 438	+ 1 149	421
1994	2 694	2 219	1 994	1 521	1 046	718	+ 1 173	475
1995	4 167	3 502	2 293	2 013	1 348	884	+ 2 154	665
1996	3 882	2 424	1 957	3 617	2 159	1 597	+ 265	1 458
1997	3 576	2 082	1 722	3 924	2 430	1 979	- 348	1 494
1998	3 772	2 263	1 852	3 435	1 926	1 275	+ 337	1 509
1999	5 078	3 191	2 712	3 893	2 006	1 253	+ 1 185	1 887
2000	4 240	2 693	2 264	3 613	2 066	1 058	+ 627	1 547
2001	4 259	2 675	2 318	3 755	2 171	1 025	+ 504	1 584
2002	4 513	3 278	2 552	3 406	2 171	1 252	+ 1 107	1 235
2003	4 352	3 095	2 295	3 218	1 961	1 051	+ 1 134	1 257
2004	4 052	2 727	2 091	3 532	2 207	1 248	+ 520	1 325
2005	3 126	2 371	1 833	2 872	2 117	1 158	+ 254	755
2006	2 926	2 170	1 689	2 655	1 899	911	+ 271	756

1) Ausland und ungeklärt

Noch: 6. Wanderungen seit 1990

6.4 Personen insgesamt nach Monaten

Jahr	Jan.	Feb.	März	April	Mai	Juni	Juli	Aug.	Sept.	Okt.	Nov.	Dez.	Jahr
Zuzüge insgesamt													
1990.	4 201	5 315	6 286	4 651	4 790	4 492	4 220	4 005	4 744	3 885	5 031	5 433	57 053
1991.	3 892	2 818	2 986	3 198	2 937	2 907	4 184	4 449	4 656	5 072	4 827	5 064	46 990
1992.	5 591	4 629	4 690	3 810	3 619	4 041	4 570	6 706	7 177	4 667	3 879	3 914	57 293
1993.	3 141	3 832	5 720	5 989	4 390	4 639	11 472	8 131	4 880	5 262	5 505	6 717	69 678
1994.	6 066	5 298	5 456	6 122	5 009	6 227	6 415	7 178	7 500	7 232	7 279	13 883	83 665
1995.	6 627	5 933	6 242	6 140	6 495	7 318	8 214	9 191	7 314	7 851	8 683	10 151	90 159
1996.	8 491	6 540	7 755	7 709	8 216	8 994	9 825	9 006	8 409	10 154	9 709	10 623	105 431
1997.	10 147	7 644	8 361	8 125	8 034	9 039	9 733	9 687	9 451	9 385	9 568	11 234	110 408
1998.	8 768	7 925	8 413	7 036	8 184	8 233	9 575	9 301	9 622	9 812	9 930	11 967	108 766
1999.	8 166	7 231	8 328	7 957	7 618	8 048	9 042	9 928	9 969	9 911	10 801	12 041	109 040
2000.	7 369	7 410	7 305	7 488	7 790	7 876	8 892	9 863	9 096	9 030	9 478	10 242	101 839
2001.	7 679	7 413	7 356	7 583	7 470	7 940	8 614	9 671	9 244	10 018	9 340	9 082	101 410
2002.	7 615	6 872	7 255	7 748	6 664	7 387	8 457	9 162	9 106	9 433	8 540	9 844	98 083
2003.	7 149	6 774	7 232	6 924	6 539	6 849	8 570	9 014	9 448	9 716	8 294	9 080	95 589
2004.	6 509	6 604	7 597	6 935	6 394	7 623	8 232	8 904	8 790	10 008	8 056	9 031	94 683
2005.	6 276	6 253	6 331	6 666	6 464	6 875	7 634	8 549	8 622	9 188	7 852	8 581	89 291
2006.	6 384	5 684	6 377	5 921	6 577	6 342	7 071	8 601	8 204	8 805	7 891	6 698	84 555
Fortzüge insgesamt													
1990.	10 222	10 916	11 732	7 690	6 496	5 717	7 305	8 060	9 119	6 674	8 178	7 251	99 360
1991.	5 891	4 616	4 867	5 499	4 650	4 859	6 974	7 497	7 221	7 358	6 240	5 778	71 450
1992.	6 606	4 914	5 481	4 470	3 922	4 326	5 292	6 712	6 550	5 663	4 813	5 065	63 814
1993.	4 194	4 281	5 521	5 147	4 921	5 345	10 785	8 235	5 842	6 359	6 518	7 820	74 968
1994.	6 202	5 508	5 865	6 102	5 267	6 207	6 889	7 441	7 764	7 163	7 029	12 484	83 921
1995.	6 656	5 899	6 333	5 646	6 269	6 740	8 343	9 289	7 458	8 027	8 279	11 022	89 961
1996.	8 327	6 628	6 872	8 958	6 945	8 168	9 280	8 961	9 003	9 574	9 402	11 647	103 765
1997.	9 506	7 664	8 072	8 096	7 665	8 840	12 964	10 077	9 788	9 799	10 071	11 369	113 911
1998.	8 870	8 109	9 026	7 546	8 166	8 336	10 169	9 947	10 156	10 120	9 895	12 163	112 503
1999.	8 100	7 750	8 398	8 184	7 825	8 199	9 765	11 193	10 465	10 428	10 803	12 428	113 538
2000.	7 856	7 957	7 968	7 920	8 189	8 051	9 920	11 468	10 366	10 301	10 511	10 810	111 317
2001.	8 873	8 033	8 261	8 341	8 085	8 192	10 391	11 579	10 605	10 893	9 856	9 747	112 856
2002.	8 677	7 868	7 873	8 375	7 408	7 583	10 222	10 948	9 973	10 333	8 935	10 365	108 560
2003.	8 227	7 589	7 863	7 176	6 948	7 005	9 672	9 869	10 341	10 284	8 669	9 506	103 149
2004.	7 380	7 235	8 082	7 974	6 760	8 060	9 186	10 263	10 060	10 091	8 906	9 270	103 267
2005.	7 326	6 767	7 072	7 250	6 746	7 274	8 526	9 959	9 390	9 233	8 413	8 687	96 643
2006.	7 541	6 379	7 071	6 549	6 670	6 789	8 323	9 839	9 395	9 483	8 416	6 958	93 413
Wanderungen innerhalb Mecklenburg-Vorpommerns													
1990.	2 815	3 530	4 540	3 374	3 234	2 802	2 803	2 844	3 362	2 682	3 507	3 365	38 858
1991.	2 565	1 790	1 877	1 990	1 823	1 781	2 398	2 404	2 701	3 012	2 799	2 727	27 867
1992.	3 079	2 113	2 316	1 910	1 831	1 817	2 026	3 200	3 268	2 353	2 074	2 277	28 264
1993.	1 551	2 101	2 388	2 595	2 557	2 579	6 806	4 723	2 749	2 991	3 328	4 307	38 675
1994.	3 549	3 184	3 247	3 879	3 082	3 658	3 826	4 370	4 527	4 353	4 829	10 115	52 619
1995.	4 165	3 626	3 734	3 693	3 992	4 423	5 133	6 077	4 857	5 031	5 834	7 284	57 849
1996.	5 900	4 403	4 742	5 065	4 938	5 780	6 286	5 876	5 661	6 569	6 969	8 117	70 306
1997.	7 005	5 375	5 620	5 620	5 687	6 248	6 747	6 679	6 662	6 589	7 047	8 663	77 942
1998.	6 352	5 507	6 067	5 013	5 850	5 649	6 658	6 275	6 812	6 620	7 130	9 390	77 323
1999.	5 661	5 198	5 720	5 479	5 481	5 546	6 151	6 891	6 722	6 764	7 606	8 933	76 152
2000.	5 089	5 262	5 104	5 165	5 575	5 357	6 009	6 769	6 216	6 026	6 773	7 665	71 010
2001.	5 489	5 121	5 084	5 184	5 163	5 185	5 862	6 597	6 328	6 558	6 486	6 782	69 839
2002.	5 179	4 815	4 863	5 133	4 494	4 778	5 498	6 339	5 621	6 064	5 513	7 148	65 445
2003.	4 856	4 639	4 800	4 444	4 444	4 425	5 541	6 010	6 153	6 078	5 671	6 348	63 409
2004.	4 486	4 530	4 916	4 337	4 357	4 841	5 456	5 921	5 838	6 227	5 641	6 355	62 905
2005.	4 510	4 303	4 182	4 518	4 241	4 415	4 720	5 776	5 580	5 506	5 301	5 899	58 951
2006.	4 428	3 951	4 305	4 040	4 121	4 229	4 653	5 573	5 343	5 180	5 323	4 556	55 702

Noch: 6. Wanderungen seit 1990

Noch: 6.4 Personen insgesamt nach Monaten

Jahr	Jan.	Feb.	März	April	Mai	Juni	Juli	Aug.	Sept.	Okt.	Nov.	Dez.	Jahr
Zuzüge über die Landesgrenze													
1990.	1 386	1 785	1 746	1 277	1 556	1 690	1 417	1 161	1 382	1 203	1 524	2 068	18 195
1991.	1 327	1 028	1 109	1 208	1 114	1 126	1 786	2 045	1 955	2 060	2 028	2 337	19 123
1992.	2 512	2 516	2 374	1 900	1 788	2 224	2 544	3 506	3 909	2 314	1 805	1 637	29 029
1993.	1 590	1 731	3 332	3 394	1 833	2 060	4 666	3 408	2 131	2 271	2 177	2 410	31 003
1994.	2 517	2 114	2 209	2 243	1 927	2 569	2 589	2 808	2 973	2 879	2 450	3 768	31 046
1995.	2 462	2 307	2 508	2 447	2 503	2 895	3 081	3 114	2 457	2 820	2 849	2 867	32 310
1996.	2 591	2 137	3 013	2 644	3 278	3 214	3 539	3 130	2 748	3 585	2 740	2 506	35 125
1997.	3 142	2 269	2 741	2 505	2 347	2 791	2 986	3 008	2 789	2 796	2 521	2 571	32 466
1998.	2 416	2 418	2 346	2 023	2 334	2 584	2 917	3 026	2 810	3 192	2 800	2 577	31 443
1999.	2 505	2 033	2 608	2 478	2 137	2 502	2 891	3 037	3 247	3 147	3 195	3 108	32 888
2000.	2 280	2 148	2 201	2 323	2 215	2 519	2 883	3 094	2 880	3 004	2 705	2 577	30 829
2001.	2 190	2 292	2 272	2 399	2 307	2 755	2 752	3 074	2 916	3 460	2 854	2 300	31 571
2002.	2 436	2 057	2 392	2 615	2 170	2 609	2 959	2 823	3 485	3 369	3 027	2 696	32 638
2003.	2 293	2 135	2 432	2 480	2 095	2 424	3 029	3 004	3 295	3 638	2 623	2 732	32 180
2004.	2 023	2 074	2 681	2 598	2 037	2 782	2 776	2 983	2 952	3 781	2 415	2 676	31 778
2005.	1 766	1 950	2 149	2 148	2 223	2 460	2 914	2 773	3 042	3 682	2 551	2 682	30 340
2006.	1 956	1 733	2 072	1 881	2 456	2 113	2 418	3 028	2 861	3 625	2 568	2 142	28 853
Fortzüge über die Landesgrenze													
1990.	7 407	7 386	7 192	4 316	3 262	2 915	4 502	5 216	5 757	3 992	4 671	3 886	60 502
1991.	3 326	2 826	2 990	3 509	2 827	3 078	4 576	5 093	4 520	4 346	3 441	3 051	43 583
1992.	3 527	2 801	3 165	2 560	2 091	2 509	3 266	3 512	3 282	3 310	2 739	2 788	35 550
1993.	2 643	2 180	3 133	2 552	2 364	2 766	3 979	3 512	3 093	3 368	3 190	3 513	36 293
1994.	2 653	2 324	2 618	2 223	2 185	2 549	3 063	3 071	3 237	2 810	2 200	2 369	31 302
1995.	2 491	2 273	2 599	1 953	2 277	2 317	3 210	3 212	2 601	2 996	2 445	3 738	32 112
1996.	2 427	2 225	2 130	3 893	2 007	2 388	2 994	3 085	3 342	3 005	2 433	3 530	33 459
1997.	2 501	2 289	2 452	2 476	1 978	2 592	6 217	3 398	3 126	3 210	3 024	2 706	35 969
1998.	2 518	2 602	2 959	2 533	2 316	2 687	3 511	3 672	3 344	3 500	2 765	2 773	35 180
1999.	2 439	2 552	2 678	2 705	2 344	2 653	3 614	4 302	3 743	3 664	3 197	3 495	37 386
2000.	2 767	2 695	2 864	2 755	2 614	2 694	3 911	4 699	4 150	4 275	3 738	3 145	40 307
2001.	3 384	2 912	3 177	3 157	2 922	3 007	4 529	4 982	4 277	4 335	3 370	2 965	43 017
2002.	3 498	3 053	3 010	3 242	2 914	2 805	4 724	4 609	4 352	4 269	3 422	3 217	43 115
2003.	3 371	2 950	3 063	2 732	2 504	2 580	4 131	3 859	4 188	4 206	2 998	3 158	39 740
2004.	2 894	2 705	3 166	3 637	2 403	3 219	3 730	4 342	4 222	3 864	3 265	2 915	40 362
2005.	2 816	2 464	2 890	2 732	2 505	2 859	3 806	4 183	3 810	3 727	3 112	2 788	37 692
2006.	3 113	2 428	2 766	2 509	2 549	2 560	3 670	4 266	4 052	4 303	3 093	2 402	37 711
Wanderungsgewinn (+) bzw. -verlust (-) über die Landesgrenze													
1990.	- 6 021	- 5 601	- 5 446	- 3 039	- 1 706	- 1 225	- 3 085	- 4 055	- 4 375	- 2 789	- 3 147	- 1 818	- 42 307
1991.	- 1 999	- 1 798	- 1 881	- 2 301	- 1 713	- 1 952	- 2 790	- 3 048	- 2 565	- 2 286	- 1 413	- 714	- 24 460
1992.	- 1 015	- 285	- 791	- 660	- 303	- 285	- 722	6	+ 627	- 996	- 934	- 1 151	- 6 521
1993.	- 1 053	- 449	+ 199	+ 842	- 531	- 706	+ 687	- 104	- 962	- 1 097	- 1 013	- 1 103	- 5 290
1994.	- 136	- 210	- 409	+ 20	- 258	+ 20	- 474	- 263	- 264	+ 69	+ 250	+ 1 399	- 256
1995.	- 29	+ 34	- 91	+ 494	+ 226	+ 578	- 129	- 98	- 144	- 176	+ 404	- 871	+ 198
1996.	+ 164	- 88	+ 883	- 1 249	+ 1 271	+ 826	+ 545	+ 45	- 594	+ 580	+ 307	- 1 024	+ 1 666
1997.	+ 641	- 20	+ 289	+ 29	+ 369	+ 199	- 3 231	- 390	- 337	- 414	- 503	- 135	- 3 503
1998.	- 102	- 184	- 613	- 510	+ 18	- 103	- 594	- 646	- 534	- 308	+ 35	- 196	- 3 737
1999.	+ 66	- 519	- 70	- 227	- 207	- 151	- 723	- 1 265	- 496	- 517	- 2	- 387	- 4 498
2000.	- 487	- 547	- 663	- 432	- 399	- 175	- 1 028	- 1 605	- 1 270	- 1 271	- 1 033	- 568	- 9 478
2001.	- 1 194	- 620	- 905	- 758	- 615	- 252	- 1 777	- 1 908	- 1 361	- 875	- 516	- 665	- 11 446
2002.	- 1 062	- 996	- 618	- 627	- 744	- 196	- 1 765	- 1 786	- 867	- 900	- 395	- 521	- 10 477
2003.	- 1 078	- 815	- 631	- 252	- 409	- 156	- 1 102	- 855	- 893	- 568	- 375	- 426	- 7 560
2004.	- 871	- 631	- 485	- 1 039	- 366	- 437	- 954	- 1 359	- 1 270	- 83	- 850	- 239	- 8 584
2005.	- 1 050	- 514	- 741	- 584	- 282	- 399	- 892	- 1 410	- 768	- 45	- 561	- 106	- 7 352
2006.	- 1 157	- 695	- 694	- 628	- 93	- 447	- 1 252	- 1 238	- 1 191	- 678	- 525	- 260	- 8 858

7. Wanderungen über die Landesgrenze 2006 nach Geschlecht

7.1 nach Vierteljahren, Personen insgesamt, Deutschen und Nichtdeutschen

	Personen insgesamt			Deutsche			Nichtdeutsche		
	insgesamt	männlich	weiblich	insgesamt	männlich	weiblich	insgesamt	männlich	weiblich
Zuzüge									
1. Vierteljahr	5 761	3 256	2 505	4 417	2 366	2 051	1 344	890	454
2. Vierteljahr	6 450	3 405	3 045	5 193	2 624	2 569	1 257	781	476
3. Vierteljahr	8 307	4 251	4 056	6 833	3 310	3 523	1 474	941	533
4. Vierteljahr	8 335	4 304	4 031	6 529	3 205	3 324	1 806	1 099	707
Fortzüge									
1. Vierteljahr	8 307	4 518	3 789	6 913	3 551	3 362	1 394	967	427
2. Vierteljahr	7 618	4 040	3 578	6 500	3 320	3 180	1 118	720	398
3. Vierteljahr	11 988	6 011	5 977	10 416	5 034	5 382	1 572	977	595
4. Vierteljahr	9 798	5 105	4 693	8 362	4 148	4 214	1 436	957	479
Wanderungsgewinn (+) bzw. -verlust (-)									
1. Vierteljahr.....	- 2 546	- 1 262	- 1 284	- 2 496	- 1 185	- 1 311	- 50	- 77	+ 27
2. Vierteljahr.....	- 1 168	- 635	- 533	- 1 307	- 696	- 611	+ 139	+ 61	+ 78
3. Vierteljahr.....	- 3 681	- 1 760	- 1 921	- 3 583	- 1 724	- 1 859	- 98	- 36	- 62
4. Vierteljahr.....	- 1 463	- 801	- 662	- 1 833	- 943	- 890	+ 370	+ 142	+ 228
Jahr 2006									
Zuzüge.....	28 853	15 216	13 637	22 972	11 505	11 467	5 881	3 711	2 170
Fortzüge.....	37 711	19 674	18 037	32 191	16 053	16 138	5 520	3 621	1 899
Wanderungsgewinn (+) bzw. -verlust (-).....	- 8 858	- 4 458	- 4 400	- 9 219	- 4 548	- 4 671	+ 361	+ 90	+ 271

Noch: 7. Wanderungen über die Landesgrenze 2006 nach Geschlecht

7.2 nach Herkunfts- und Zielgebieten und nach Vierteljahren, Personen insgesamt und darunter Deutsche

	Zuzüge			Fortzüge			Wanderungsgewinn (+) bzw. -verlust (-)		
	insgesamt	männlich	weiblich	insgesamt	männlich	weiblich	insgesamt	männlich	weiblich
Personen insgesamt									
Alte Bundesländer einschließlich Berlin									
1. Vierteljahr.....	3 449	1 924	1 525	6 012	3 148	2 864	- 2 563	- 1 224	- 1 339
2. Vierteljahr.....	4 101	2 127	1 974	5 726	2 981	2 745	- 1 625	- 854	- 771
3. Vierteljahr.....	4 980	2 504	2 476	9 021	4 389	4 632	- 4 041	- 1 885	- 2 156
4. Vierteljahr.....	4 780	2 428	2 352	7 117	3 536	3 581	- 2 337	- 1 108	- 1 229
Neue Bundesländer ohne Berlin									
1. Vierteljahr.....	1 164	577	587	1 166	582	584	- 2	- 5	+ 3
2. Vierteljahr.....	1 237	612	625	1 029	516	513	+ 208	+ 96	+ 112
3. Vierteljahr.....	1 909	855	1 054	1 641	821	820	+ 268	+ 34	+ 234
4. Vierteljahr.....	1 909	869	1 040	1 553	798	755	+ 356	+ 71	+ 285
Ausland und ungeklärt									
1. Vierteljahr.....	1 148	755	393	1 129	788	341	+ 19	- 33	+ 52
2. Vierteljahr.....	1 112	666	446	863	543	320	+ 249	+ 123	+ 126
3. Vierteljahr.....	1 418	892	526	1 326	801	525	+ 92	+ 91	+ 1
4. Vierteljahr.....	1 646	1 007	639	1 128	771	357	+ 518	+ 236	+ 282
Jahr 2006									
Alte Bundesländer einschließlich Berlin.....	17 310	8 983	8 327	27 876	14 054	13 822	- 10 566	- 5 071	- 5 495
Neue Bundesländer ohne Berlin.....	6 219	2 913	3 306	5 389	2 717	2 672	+ 830	+ 196	+ 634
Ausland und ungeklärt.....	5 324	3 320	2 004	4 446	2 903	1 543	+ 878	+ 417	+ 461
Insgesamt.....	28 853	15 216	13 637	37 711	19 674	18 037	- 8 858	- 4 458	- 4 400
darunter Deutsche									
Alte Bundesländer einschließlich Berlin									
1. Vierteljahr.....	3 183	1 739	1 444	5 546	2 864	2 682	- 2 363	- 1 125	- 1 238
2. Vierteljahr.....	3 828	1 950	1 878	5 241	2 682	2 559	- 1 413	- 732	- 681
3. Vierteljahr.....	4 756	2 364	2 392	8 375	4 033	4 342	- 3 619	- 1 669	- 1 950
4. Vierteljahr.....	4 464	2 238	2 226	6 532	3 192	3 340	- 2 068	- 954	- 1 114
Neue Bundesländer ohne Berlin									
1. Vierteljahr.....	1 098	542	556	1 103	545	558	- 5	- 3	- 2
2. Vierteljahr.....	1 178	573	605	989	493	496	+ 189	+ 80	+ 109
3. Vierteljahr.....	1 841	809	1 032	1 584	782	802	+ 257	+ 27	+ 230
4. Vierteljahr.....	1 865	846	1 019	1 488	761	727	+ 377	+ 85	+ 292
Ausland und ungeklärt									
1. Vierteljahr.....	136	85	51	264	142	122	- 128	- 57	- 71
2. Vierteljahr.....	187	101	86	270	145	125	- 83	- 44	- 39
3. Vierteljahr.....	236	137	99	457	219	238	- 221	- 82	- 139
4. Vierteljahr.....	200	121	79	342	195	147	- 142	- 74	- 68
Jahr 2006									
Alte Bundesländer einschließlich Berlin.....	16 231	8 291	7 940	25 694	12 771	12 923	- 9 463	- 4 480	- 4 983
Neue Bundesländer ohne Berlin.....	5 982	2 770	3 212	5 164	2 581	2 583	+ 818	+ 189	+ 629
Ausland und ungeklärt.....	759	444	315	1 333	701	632	- 574	- 257	- 317
Insgesamt.....	22 972	11 505	11 467	32 191	16 053	16 138	- 9 219	- 4 548	- 4 671

Noch: 7. Wanderungen über die Landesgrenze 2006 nach Geschlecht

7.3 nach Herkunfts- und Zielländern

	Zuzüge			Fortzüge			Wanderungsgewinn (+) bzw. -verlust (-)		
	insgesamt	männlich	weiblich	insgesamt	männlich	weiblich	insgesamt	männlich	weiblich
Deutschland	23 529	11 896	11 633	33 265	16 771	16 494	- 9 736	- 4 875	- 4 861
Baden-Württemberg	1 089	560	529	1 740	934	806	- 651	- 374	- 277
Bayern	1 067	567	500	1 793	929	864	- 726	- 362	- 364
Berlin	2 803	1 389	1 414	4 179	2 018	2 161	- 1 376	- 629	- 747
Brandenburg	3 066	1 446	1 620	2 475	1 252	1 223	+ 591	+ 194	+ 397
Bremen	275	152	123	532	265	267	- 257	- 113	- 144
Hamburg	1 971	1 055	916	4 818	2 400	2 418	- 2 847	- 1 345	- 1 502
Hessen	787	405	382	1 064	557	507	- 277	- 152	- 125
Niedersachsen	3 086	1 621	1 465	4 271	2 167	2 104	- 1 185	- 546	- 639
Nordrhein-Westfalen	2 100	1 095	1 005	3 000	1 526	1 474	- 900	- 431	- 469
Rheinland-Pfalz	382	201	181	573	291	282	- 191	- 90	- 101
Saarland	73	34	39	83	40	43	- 10	- 6	- 4
Sachsen	1 334	610	724	1 491	748	743	- 157	- 138	- 19
Sachsen-Anhalt	1 182	555	627	880	433	447	+ 302	+ 122	+ 180
Schleswig-Holstein	3 677	1 904	1 773	5 823	2 927	2 896	- 2 146	- 1 023	- 1 123
Thüringen	637	302	335	543	284	259	+ 94	+ 18	+ 76
Ausland und ungeklärt	5 324	3 320	2 004	4 446	2 903	1 543	+ 878	+ 417	+ 461
Europa	3 667	2 235	1 432	3 115	1 936	1 179	+ 552	+ 299	+ 253
Europäische Union	2 617	1 641	976	2 141	1 337	804	+ 476	+ 304	+ 172
Belgien	22	15	7	20	12	8	+ 2	+ 3	- 1
Dänemark	25	15	10	33	20	13	- 8	- 5	- 3
Estland	8	4	4	9	4	5	- 1	-	- 1
Finnland	41	15	26	33	12	21	+ 8	+ 3	+ 5
Frankreich	93	45	48	85	41	44	+ 8	+ 4	+ 4
Griechenland	59	43	16	62	40	22	- 3	+ 3	- 6
Großbritannien	49	30	19	78	38	40	- 29	- 8	- 21
Irland	17	8	9	17	9	8	-	- 1	+ 1
Italien	67	43	24	58	38	20	+ 9	+ 5	+ 4
Lettland	29	10	19	22	5	17	+ 7	+ 5	+ 2
Litauen	78	40	38	55	29	26	+ 23	+ 11	+ 12
Luxemburg	5	1	4	11	6	5	- 6	- 5	- 1
Malta	-	-	-	1	-	1	- 1	-	- 1
Niederlande	100	59	41	68	39	29	+ 32	+ 20	+ 12
Österreich	142	89	53	223	122	101	- 81	- 33	- 48
Polen	1 518	1 036	482	875	656	219	+ 643	+ 380	+ 263
Portugal	6	2	4	14	9	5	- 8	- 7	- 1
Schweden	49	25	24	105	59	46	- 56	- 34	- 22
Slowakei	65	25	40	88	48	40	- 23	- 23	-
Slowenien	5	3	2	3	2	1	+ 2	+ 1	+ 1
Spanien	96	63	33	126	65	61	- 30	- 2	- 28
Tschechien	86	29	57	62	28	34	+ 24	+ 1	+ 23
Ungarn	52	37	15	87	51	36	- 35	- 14	- 21
Zypern	5	4	1	6	4	2	- 1	-	- 1

Noch: 7. Wanderungen über die Landesgrenze 2006 nach Geschlecht

Noch: 7.3 nach Herkunfts- und Zielländern

	Zuzüge			Fortzüge			Wanderungsgewinn (+) bzw. -verlust (-)					
	insgesamt	männlich	weiblich	insgesamt	männlich	weiblich	insgesamt	männlich	weiblich			
Übriges Europa												
Bosnien-Herzegowina	9	7	2	19	10	9	-	10	-	3	-	7
Kroatien.....	105	99	6	95	93	2	+	10	+	6	+	4
Russische Föderation.....	259	118	141	170	76	94	+	89	+	42	+	47
Türkei.....	167	114	53	91	80	11	+	76	+	34	+	42
Ukraine.....	82	28	54	35	17	18	+	47	+	11	+	36
Afrika.....	258	157	101	191	142	49	+	67	+	15	+	52
Ägypten.....	13	6	7	17	10	7	-	4	-	4		-
Algerien.....	10	8	2	15	13	2	-	5	-	5		-
Ghana.....	71	25	46	23	15	8	+	48	+	10	+	38
Marokko.....	57	47	10	13	9	4	+	44	+	38	+	6
Mauretanien.....	6	6	-	4	4	-	+	2	+	2		-
Nigeria.....	6	3	3	6	5	1	-	-	-	2	+	2
Ruanda.....	11	10	1	-	-	-	+	11	+	10	+	1
Sudan.....	-	-	-	1	1	-	-	1	-	1		-
Togo.....	40	28	12	56	48	8	-	16	-	20	+	4
Amerika.....	252	121	131	243	122	121	+	9	-	1	+	10
Brasilien.....	36	10	26	23	14	9	+	13	-	4	+	17
Kanada.....	16	8	8	34	17	17	-	18	-	9	-	9
Kuba.....	13	2	11	3	-	3	+	10	+	2	+	8
Nicaragua.....	-	-	-	-	-	-	-	-	-	-	-	-
USA.....	104	58	46	134	64	70	-	30	-	6	-	24
Asien.....	709	389	320	562	393	169	+	147	-	4	+	151
Afghanistan.....	22	17	5	10	10	-	+	12	+	7	+	5
Armenien.....	52	26	26	62	38	24	-	10	-	12	+	2
China.....	70	40	30	84	57	27	-	14	-	17	+	3
Indien.....	67	50	17	32	30	2	+	35	+	20	+	15
Irak.....	46	36	10	55	41	14	-	9	-	5	-	4
Kasachstan.....	24	8	16	10	7	3	+	14	+	1	+	13
Pakistan.....	14	9	5	2	2	-	+	12	+	7	+	5
Sri Lanka.....	9	2	7	11	7	4	-	2	-	5	+	3
Vietnam.....	189	99	90	155	108	47	+	34	-	9	+	43
Australien.....	34	18	16	55	33	22	-	21	-	15	-	6
Insgesamt.....	28 853	15 216	13 637	37 711	19 674	18 037	-	8 858	-	4 458	-	4 400

Noch: 7. Wanderungen über die Landesgrenze 2006 nach Geschlecht

7.4 nach Alters- und Geburtsjahresgruppen, Personen insgesamt, Deutschen und Nichtdeutschen

Altersgruppe	Geburtsjahresgruppe	Zuzüge			Fortzüge			Wanderungsgewinn (+) bzw. -verlust (-)		
		insgesamt	männlich	weiblich	insgesamt	männlich	weiblich	insgesamt	männlich	weiblich
Personen insgesamt										
Unter 5	2002 - 2006	1 524	805	719	1 675	873	802	- 151	- 68	- 83
5 - 10	1997 - 2001	1 035	537	498	1 202	622	580	- 167	- 85	- 82
10 - 15	1992 - 1996	681	331	350	830	441	389	- 149	- 110	- 39
15 - 20	1987 - 1991	1 883	815	1 068	3 028	1 235	1 793	- 1 145	- 420	- 725
20 - 25	1982 - 1986	6 452	2 907	3 545	10 919	5 025	5 894	- 4 467	- 2 118	- 2 349
25 - 30	1977 - 1981	5 103	2 757	2 346	7 578	4 238	3 340	- 2 475	- 1 481	- 994
30 - 35	1972 - 1976	2 849	1 700	1 149	3 456	2 138	1 318	- 607	- 438	- 169
35 - 40	1967 - 1971	2 079	1 306	773	2 256	1 407	849	- 177	- 101	- 76
40 - 45	1962 - 1966	1 699	1 117	582	1 946	1 164	782	- 247	- 47	- 200
45 - 50	1957 - 1961	1 272	809	463	1 503	888	615	- 231	- 79	- 152
50 - 55	1952 - 1956	958	579	379	948	563	385	+ 10	+ 16	- 6
55 - 60	1947 - 1951	793	439	354	592	338	254	+ 201	+ 101	+ 100
60 - 65	1942 - 1946	742	378	364	425	215	210	+ 317	+ 163	+ 154
65 - 70	1937 - 1941	649	358	291	472	242	230	+ 177	+ 116	+ 61
70 - 75	1932 - 1936	333	147	186	310	132	178	+ 23	+ 15	+ 8
75 u. älter	1931 u. früher.....	801	231	570	571	153	418	+ 230	+ 78	+ 152
Insgesamt		28 853	15 216	13 637	37 711	19 674	18 037	- 8 858	- 4 458	- 4 400

Anteil in Prozent

Unter 5	2002 - 2006	5,3	2,8	2,5	4,4	2,3	2,1	x	x	x
5 - 10	1997 - 2001	3,6	1,9	1,7	3,2	1,6	1,5	x	x	x
10 - 15	1992 - 1996	2,4	1,1	1,2	2,2	1,2	1,0	x	x	x
15 - 20	1987 - 1991	6,5	2,8	3,7	8,0	3,3	4,8	x	x	x
20 - 25	1982 - 1986	22,4	10,1	12,3	29,0	13,3	15,6	x	x	x
25 - 30	1977 - 1981	17,7	9,6	8,1	20,1	11,2	8,9	x	x	x
30 - 35	1972 - 1976	9,9	5,9	4,0	9,2	5,7	3,5	x	x	x
35 - 40	1967 - 1971	7,2	4,5	2,7	6,0	3,7	2,3	x	x	x
40 - 45	1962 - 1966	5,9	3,9	2,0	5,2	3,1	2,1	x	x	x
45 - 50	1957 - 1961	4,4	2,8	1,6	4,0	2,4	1,6	x	x	x
50 - 55	1952 - 1956	3,3	2,0	1,3	2,5	1,5	1,0	x	x	x
55 - 60	1947 - 1951	2,7	1,5	1,2	1,6	0,9	0,7	x	x	x
60 - 65	1942 - 1946	2,6	1,3	1,3	1,1	0,6	0,6	x	x	x
65 - 70	1937 - 1941	2,2	1,2	1,0	1,3	0,6	0,6	x	x	x
70 - 75	1932 - 1936	1,2	0,5	0,6	0,8	0,4	0,5	x	x	x
75 u. älter	1931 u. früher.....	2,8	0,8	2,0	1,5	0,4	1,1	x	x	x
Insgesamt		100	52,7	47,3	100	52,2	47,8	x	x	x

Noch: 7. Wanderungen über die Landesgrenze 2006 nach Geschlecht

Noch: 7.4 nach Alters- und Geburtsjahresgruppen, Personen insgesamt,
Deutschen und Nichtdeutschen

Alters- gruppe	Geburts- jahresgruppe	Zuzüge			Fortzüge			Wanderungsgewinn (+) bzw. -verlust (-)		
		insgesamt	männlich	weiblich	insgesamt	männlich	weiblich	insgesamt	männlich	weiblich
Deutsche										
Unter 5	2002 - 2006	1 359	709	650	1 507	770	737	- 148	- 61	- 87
5 - 10	1997 - 2001	887	460	427	1 081	556	525	- 194	- 96	- 98
10 - 15	1992 - 1996	542	264	278	717	377	340	- 175	- 113	- 62
15 - 20	1987 - 1991	1 483	627	856	2 741	1 101	1 640	- 1 258	- 474	- 784
20 - 25	1982 - 1986	5 156	2 225	2 931	9 857	4 433	5 424	- 4 701	- 2 208	- 2 493
25 - 30	1977 - 1981	4 035	2 091	1 944	6 359	3 424	2 935	- 2 324	- 1 333	- 991
30 - 35	1972 - 1976	2 037	1 150	887	2 608	1 547	1 061	- 571	- 397	- 174
35 - 40	1967 - 1971	1 488	882	606	1 689	1 003	686	- 201	- 121	- 80
40 - 45	1962 - 1966	1 223	748	475	1 497	824	673	- 274	- 76	- 198
45 - 50	1957 - 1961	939	541	398	1 153	623	530	- 214	- 82	- 132
50 - 55	1952 - 1956	722	396	326	773	427	346	- 51	- 31	- 20
55 - 60	1947 - 1951	661	339	322	493	262	231	+ 168	+ 77	+ 91
60 - 65	1942 - 1946	704	358	346	399	197	202	+ 305	+ 161	+ 144
65 - 70	1937 - 1941	625	348	277	452	231	221	+ 173	+ 117	+ 56
70 - 75	1932 - 1936	320	140	180	302	130	172	+ 18	+ 10	+ 8
75 u. älter	1931 u. früher.....	791	227	564	563	148	415	+ 228	+ 79	+ 149
Insgesamt		22 972	11 505	11 467	32 191	16 053	16 138	- 9 219	- 4 548	- 4 671
Nichtdeutsche										
Unter 5	2002 - 2006	165	96	69	168	103	65	- 3	- 7	+ 4
5 - 10	1997 - 2001	148	77	71	121	66	55	+ 27	+ 11	+ 16
10 - 15	1992 - 1996	139	67	72	113	64	49	+ 26	+ 3	+ 23
15 - 20	1987 - 1991	400	188	212	287	134	153	+ 113	+ 54	+ 59
20 - 25	1982 - 1986	1 296	682	614	1 062	592	470	+ 234	+ 90	+ 144
25 - 30	1977 - 1981	1 068	666	402	1 219	814	405	- 151	- 148	- 3
30 - 35	1972 - 1976	812	550	262	848	591	257	- 36	- 41	+ 5
35 - 40	1967 - 1971	591	424	167	567	404	163	+ 24	+ 20	+ 4
40 - 45	1962 - 1966	476	369	107	449	340	109	+ 27	+ 29	- 2
45 - 50	1957 - 1961	333	268	65	350	265	85	- 17	+ 3	- 20
50 - 55	1952 - 1956	236	183	53	175	136	39	+ 61	+ 47	+ 14
55 - 60	1947 - 1951	132	100	32	99	76	23	+ 33	+ 24	+ 9
60 - 65	1942 - 1946	38	20	18	26	18	8	+ 12	+ 2	+ 10
65 - 70	1937 - 1941	24	10	14	20	11	9	+ 4	- 1	+ 5
70 - 75	1932 - 1936	13	7	6	8	2	6	+ 5	+ 5	-
75 u. älter	1931 u. früher.....	10	4	6	8	5	3	+ 2	- 1	+ 3
Insgesamt		5 881	3 711	2 170	5 520	3 621	1 899	+ 361	+ 90	+ 271

Noch: 7. Wanderungen über die Landesgrenze 2006 nach Geschlecht

7.5 Zuzüge nach Familienstand und nach Alters- und Geburtsjahresgruppen

Altersgruppe	Geburtsjahresgruppe	Ledig			Verheiratet		
		insgesamt	männlich	weiblich	insgesamt	männlich	weiblich
Unter 5	2002 - 2006	1 524	805	719	-	-	-
5 - 10	1997 - 2001	1 035	537	498	-	-	-
10 - 15	1992 - 1996	681	331	350	-	-	-
15 - 20	1987 - 1991	1 871	812	1 059	12	3	9
20 - 25	1982 - 1986	6 139	2 818	3 321	300	87	213
25 - 30	1977 - 1981	4 170	2 350	1 820	851	378	473
30 - 35	1972 - 1976	1 716	1 092	624	987	547	440
35 - 40	1967 - 1971	918	631	287	898	537	361
40 - 45	1962 - 1966	545	409	136	813	513	300
45 - 50	1957 - 1961	273	200	73	671	419	252
50 - 55	1952 - 1956	136	103	33	529	311	218
55 - 60	1947 - 1951	78	58	20	499	270	229
60 - 65	1942 - 1946	43	13	30	500	265	235
65 - 70	1937 - 1941	40	26	14	415	249	166
70 - 75	1932 - 1936	13	8	5	166	99	67
75 u. älter	1931 u. früher.....	58	4	54	223	134	89
Insgesamt		19 240	10 197	9 043	6 864	3 812	3 052

Altersgruppe	Geburtsjahresgruppe	Verwitwet			Geschieden		
		insgesamt	männlich	weiblich	insgesamt	männlich	weiblich
Unter 5	2002 - 2006	-	-	-	-	-	-
5 - 10	1997 - 2001	-	-	-	-	-	-
10 - 15	1992 - 1996	-	-	-	-	-	-
15 - 20	1987 - 1991	-	-	-	-	-	-
20 - 25	1982 - 1986	1	-	1	12	2	10
25 - 30	1977 - 1981	4	-	4	78	29	49
30 - 35	1972 - 1976	1	-	1	145	61	84
35 - 40	1967 - 1971	8	4	4	255	134	121
40 - 45	1962 - 1966	21	7	14	320	188	132
45 - 50	1957 - 1961	27	9	18	301	181	120
50 - 55	1952 - 1956	39	14	25	254	151	103
55 - 60	1947 - 1951	46	12	34	170	99	71
60 - 65	1942 - 1946	60	23	37	139	77	62
65 - 70	1937 - 1941	98	31	67	96	52	44
70 - 75	1932 - 1936	111	22	89	43	18	25
75 u. älter	1931 u. früher.....	463	81	382	57	12	45
Insgesamt		879	203	676	1 870	1 004	866

Noch: 7. Wanderungen über die Landesgrenze 2006 nach Geschlecht

7.6 Fortzüge nach Familienstand und nach Alters- und Geburtsjahresgruppen

Alters- gruppe	Geburts- jahresgruppe	Ledig			Verheiratet		
		insgesamt	männlich	weiblich	insgesamt	männlich	weiblich
Unter 5	2002 - 2006	1 675	873	802	-	-	-
5 - 10	1997 - 2001	1 202	622	580	-	-	-
10 - 15	1992 - 1996	830	441	389	-	-	-
15 - 20	1987 - 1991	3 013	1 231	1 782	13	4	9
20 - 25	1982 - 1986	10 553	4 910	5 643	359	114	245
25 - 30	1977 - 1981	6 525	3 732	2 793	983	484	499
30 - 35	1972 - 1976	2 184	1 468	716	1 093	588	505
35 - 40	1967 - 1971	976	698	278	982	564	418
40 - 45	1962 - 1966	515	380	135	987	573	414
45 - 50	1957 - 1961	228	181	47	859	506	353
50 - 55	1952 - 1956	116	89	27	533	322	211
55 - 60	1947 - 1951	42	29	13	364	222	142
60 - 65	1942 - 1946	22	11	11	257	137	120
65 - 70	1937 - 1941	18	12	6	282	171	111
70 - 75	1932 - 1936	16	7	9	157	92	65
75 u. älter	1931 u. früher.....	32	5	27	154	90	64
Insgesamt		27 947	14 689	13 258	7 023	3 867	3 156

Alters- gruppe	Geburts- jahresgruppe	Verwitwet			Geschieden		
		insgesamt	männlich	weiblich	insgesamt	männlich	weiblich
Unter 5	2002 - 2006	-	-	-	-	-	-
5 - 10	1997 - 2001	-	-	-	-	-	-
10 - 15	1992 - 1996	-	-	-	-	-	-
15 - 20	1987 - 1991	-	-	-	2	-	2
20 - 25	1982 - 1986	1	-	1	6	1	5
25 - 30	1977 - 1981	5	-	5	65	22	43
30 - 35	1972 - 1976	5	1	4	174	81	93
35 - 40	1967 - 1971	11	-	11	287	145	142
40 - 45	1962 - 1966	26	11	15	418	200	218
45 - 50	1957 - 1961	30	5	25	386	196	190
50 - 55	1952 - 1956	33	1	32	266	151	115
55 - 60	1947 - 1951	52	10	42	134	77	57
60 - 65	1942 - 1946	54	13	41	92	54	38
65 - 70	1937 - 1941	92	23	69	80	36	44
70 - 75	1932 - 1936	99	19	80	38	14	24
75 u. älter	1931 u. früher.....	348	54	294	37	4	33
Insgesamt		756	137	619	1 985	981	1 004

Noch: 7. Wanderungen über die Landesgrenze 2006 nach Geschlecht

7.7 Wanderungsgewinn (+) bzw. -verlust (-) nach Familienstand und nach Alters- und Geburtsjahresgruppen

Altersgruppe	Geburtsjahresgruppe	Ledig			Verheiratet		
		insgesamt	männlich	weiblich	insgesamt	männlich	weiblich
Unter 5	2002 - 2006	- 151	- 68	- 83	-	-	-
5 - 10	1997 - 2001	- 167	- 85	- 82	-	-	-
10 - 15	1992 - 1996	- 149	- 110	- 39	-	-	-
15 - 20	1987 - 1991	- 1 142	- 419	- 723	- 1	- 1	-
20 - 25	1982 - 1986	- 4 414	- 2 092	- 2 322	- 59	- 27	- 32
25 - 30	1977 - 1981	- 2 355	- 1 382	- 973	- 132	- 106	- 26
30 - 35	1972 - 1976	- 468	- 376	- 92	- 106	- 41	- 65
35 - 40	1967 - 1971	- 58	- 67	+ 9	- 84	- 27	- 57
40 - 45	1962 - 1966	+ 30	+ 29	+ 1	- 174	- 60	- 114
45 - 50	1957 - 1961	+ 45	+ 19	+ 26	- 188	- 87	- 101
50 - 55	1952 - 1956	+ 20	+ 14	+ 6	- 4	- 11	+ 7
55 - 60	1947 - 1951	+ 36	+ 29	+ 7	+ 135	+ 48	+ 87
60 - 65	1942 - 1946	+ 21	+ 2	+ 19	+ 243	+ 128	+ 115
65 - 70	1937 - 1941	+ 22	+ 14	+ 8	+ 133	+ 78	+ 55
70 - 75	1932 - 1936	- 3	+ 1	- 4	+ 9	+ 7	+ 2
75 u. älter	1931 u. früher.....	+ 26	- 1	+ 27	+ 69	+ 44	+ 25
Insgesamt		- 8 707	- 4 492	- 4 215	- 159	- 55	- 104

Altersgruppe	Geburtsjahresgruppe	Verwitwet			Geschieden		
		insgesamt	männlich	weiblich	insgesamt	männlich	weiblich
Unter 5	2002 - 2006	-	-	-	-	-	-
5 - 10	1997 - 2001	-	-	-	-	-	-
10 - 15	1992 - 1996	-	-	-	-	-	-
15 - 20	1987 - 1991	-	-	-	- 2	-	- 2
20 - 25	1982 - 1986	-	-	-	+ 6	+ 1	+ 5
25 - 30	1977 - 1981	- 1	-	- 1	+ 13	+ 7	+ 6
30 - 35	1972 - 1976	- 4	- 1	- 3	- 29	- 20	- 9
35 - 40	1967 - 1971	- 3	+ 4	- 7	- 32	- 11	- 21
40 - 45	1962 - 1966	- 5	- 4	- 1	- 98	- 12	- 86
45 - 50	1957 - 1961	- 3	+ 4	- 7	- 85	- 15	- 70
50 - 55	1952 - 1956	+ 6	+ 13	- 7	- 12	-	- 12
55 - 60	1947 - 1951	- 6	+ 2	- 8	+ 36	+ 22	+ 14
60 - 65	1942 - 1946	+ 6	+ 10	- 4	+ 47	+ 23	+ 24
65 - 70	1937 - 1941	+ 6	+ 8	- 2	+ 16	+ 16	-
70 - 75	1932 - 1936	+ 12	+ 3	+ 9	+ 5	+ 4	+ 1
75 u. älter	1931 u. früher.....	+ 115	+ 27	+ 88	+ 20	+ 8	+ 12
Insgesamt		+ 123	+ 66	+ 57	- 115	+ 23	- 138

8. Wanderungen 2006 nach Kreisen

8.1 Personen insgesamt

Kreisfreie Stadt Landkreis Land	Zuzüge			Fortzüge			Wanderungsgewinn (+) bzw. -verlust (-)			
	insgesamt	davon		insgesamt	davon		insgesamt		darunter innerhalb des Landes	
		innerhalb Mecklenburg- Vorpommern	über die Landes- grenze		innerhalb Mecklenburg- Vorpommern	über die Landes- grenze	Anzahl	je 1 000 Einwohner		
Kreisfreie Städte										
Greifswald	3 640	1 649	1 991	3 443	1 311	2 132	+ 197	+ 4	+ 338	
Neubrandenburg	2 688	1 826	862	3 307	1 527	1 780	- 619	- 9	+ 299	
Rostock	9 928	5 084	4 844	9 128	3 992	5 136	+ 800	+ 4	+ 1 092	
Schwerin	4 473	2 765	1 708	4 537	2 181	2 356	- 64	- 1	+ 584	
Stralsund	2 710	1 710	1 000	2 834	1 428	1 406	- 124	- 2	+ 282	
Wismar	2 347	1 308	1 039	2 348	1 005	1 343	- 1	- 0	+ 303	
Landkreise										
Bad Doberan	7 013	5 247	1 766	7 301	5 111	2 190	- 288	- 2	+ 136	
Demmin	3 625	2 838	787	4 803	3 388	1 415	- 1 178	- 14	- 550	
Güstrow	4 862	3 738	1 124	5 988	4 018	1 970	- 1 126	- 11	- 280	
Ludwigslust	6 612	4 108	2 504	7 417	4 416	3 001	- 805	- 6	- 308	
Mecklenburg- Strelitz	3 446	2 495	951	4 304	2 671	1 633	- 858	- 10	- 176	
Müritz	3 301	2 380	921	3 581	2 369	1 212	- 280	- 4	+ 11	
Nordvorpommern	5 312	3 856	1 456	6 184	4 259	1 925	- 872	- 8	- 403	
Nordwestmecklen- burg	6 520	4 334	2 186	7 320	4 677	2 643	- 800	- 7	- 343	
Ostvorpommern	5 861	4 109	1 752	6 408	4 224	2 184	- 547	- 5	- 115	
Parchim	4 757	3 504	1 253	5 828	3 854	1 974	- 1 071	- 10	- 350	
Rügen	3 904	2 525	1 379	4 523	2 920	1 603	- 619	- 9	- 395	
Uecker-Randow	3 556	2 226	1 330	4 159	2 351	1 808	- 603	- 8	- 125	
Mecklenburg- Vorpommern	84 555	55 702	28 853	93 413	55 702	37 711	- 8 858	- 5	-	

Noch: 8. Wanderungen 2006 nach Kreisen

8.2 nach Geschlecht

Kreisfreie Stadt Landkreis Land	Zuzüge			Fortzüge			Wanderungsgewinn (+) bzw. -verlust (-)			
	insgesamt	davon		insgesamt	davon		insgesamt		darunter innerhalb des Landes	
		innerhalb Mecklenburg- Vorpommern	über die Landes- grenze		innerhalb Mecklenburg- Vorpommern	über die Landes- grenze	Anzahl	je 1 000 Einwohner		
männlich										
Kreisfreie Städte										
Greifswald	1 735	798	937	1 712	658	1 054	+ 23	+ 0	+ 140	
Neubrandenburg	1 300	871	429	1 677	780	897	- 377	- 6	+ 91	
Rostock	5 249	2 566	2 683	4 826	2 072	2 754	+ 423	+ 2	+ 494	
Schwerin	2 150	1 298	852	2 246	1 072	1 174	- 96	- 1	+ 226	
Stralsund	1 420	904	516	1 449	725	724	- 29	- 0	+ 179	
Wismar	1 282	656	626	1 271	511	760	+ 11	+ 0	+ 145	
Landkreise										
Bad Doberan	3 583	2 641	942	3 706	2 602	1 104	- 123	- 1	+ 39	
Demmin	1 869	1 416	453	2 446	1 682	764	- 577	- 7	- 266	
Güstrow	2 610	2 005	605	3 152	2 092	1 060	- 542	- 5	- 87	
Ludwigslust	3 382	1 987	1 395	3 815	2 167	1 648	- 433	- 3	- 180	
Mecklenburg- Strelitz	1 803	1 300	503	2 224	1 373	851	- 421	- 5	- 73	
Müritz	1 709	1 231	478	1 822	1 200	622	- 113	- 2	+ 31	
Nordvorpommern	2 674	1 917	757	3 096	2 103	993	- 422	- 4	- 186	
Nordwestmecklen- burg	3 280	2 176	1 104	3 726	2 376	1 350	- 446	- 4	- 200	
Ostvorpommern	2 929	2 021	908	3 218	2 074	1 144	- 289	- 3	- 53	
Parchim	2 416	1 760	656	2 893	1 868	1 025	- 477	- 5	- 108	
Rügen	1 912	1 237	675	2 221	1 426	795	- 309	- 4	- 189	
Uecker-Randow	1 876	1 179	697	2 137	1 182	955	- 261	- 3	- 3	
Mecklenburg- Vorpommern	43 179	27 963	15 216	47 637	27 963	19 674	- 4 458	- 3	-	
weiblich										
Kreisfreie Städte										
Greifswald	1 905	851	1 054	1 731	653	1 078	+ 174	+ 3	+ 198	
Neubrandenburg	1 388	955	433	1 630	747	883	- 242	- 4	+ 208	
Rostock	4 679	2 518	2 161	4 302	1 920	2 382	+ 377	+ 2	+ 598	
Schwerin	2 323	1 467	856	2 291	1 109	1 182	+ 32	+ 0	+ 358	
Stralsund	1 290	806	484	1 385	703	682	- 95	- 2	+ 103	
Wismar	1 065	652	413	1 077	494	583	- 12	- 0	+ 158	
Landkreise										
Bad Doberan	3 430	2 606	824	3 595	2 509	1 086	- 165	- 1	+ 97	
Demmin	1 756	1 422	334	2 357	1 706	651	- 601	- 7	- 284	
Güstrow	2 252	1 733	519	2 836	1 926	910	- 584	- 6	- 193	
Ludwigslust	3 230	2 121	1 109	3 602	2 249	1 353	- 372	- 3	- 128	
Mecklenburg- Strelitz	1 643	1 195	448	2 080	1 298	782	- 437	- 5	- 103	
Müritz	1 592	1 149	443	1 759	1 169	590	- 167	- 2	- 20	
Nordvorpommern	2 638	1 939	699	3 088	2 156	932	- 450	- 4	- 217	
Nordwestmecklen- burg	3 240	2 158	1 082	3 594	2 301	1 293	- 354	- 3	- 143	
Ostvorpommern	2 932	2 088	844	3 190	2 150	1 040	- 258	- 2	- 62	
Parchim	2 341	1 744	597	2 935	1 986	949	- 594	- 6	- 242	
Rügen	1 992	1 288	704	2 302	1 494	808	- 310	- 4	- 206	
Uecker-Randow	1 680	1 047	633	2 022	1 169	853	- 342	- 4	- 122	
Mecklenburg- Vorpommern	41 376	27 739	13 637	45 776	27 739	18 037	- 4 400	- 3	-	

Noch: 8. Wanderungen 2006 nach Kreisen

8.3 nach Deutschen und Nichtdeutschen

Kreisfreie Stadt Landkreis Land	Zuzüge			Fortzüge			Wanderungsgewinn (+) bzw. -verlust (-)			
	insgesamt	davon		insgesamt	davon		insgesamt		darunter innerhalb des Landes	
		innerhalb Mecklenburg- Vorpommern	über die Landes- grenze		innerhalb Mecklenburg- Vorpommern	über die Landes- grenze	Anzahl	je 1 000 Einwohner		
Deutsche										
Kreisfreie Städte										
Greifswald	3 131	1 604	1 527	2 910	1 278	1 632	+ 221	+ 4	+ 326	
Neubrandenburg	2 487	1 746	741	3 070	1 498	1 572	- 583	- 9	+ 248	
Rostock	8 485	4 932	3 553	8 057	3 904	4 153	+ 428	+ 2	+ 1 028	
Schwerin	4 173	2 701	1 472	4 132	2 119	2 013	+ 41	+ 0	+ 582	
Stralsund	2 427	1 632	795	2 559	1 399	1 160	- 132	- 2	+ 233	
Wismar	1 811	1 244	567	1 779	953	826	+ 32	+ 1	+ 291	
Landkreise										
Bad Doberan	6 443	4 999	1 444	6 755	4 870	1 885	- 312	- 3	+ 129	
Demmin	3 366	2 737	629	4 540	3 280	1 260	- 1 174	- 14	- 543	
Güstrow	4 557	3 573	984	5 579	3 849	1 730	- 1 022	- 10	- 276	
Ludwigslust	5 702	3 982	1 720	6 630	4 160	2 470	- 928	- 7	- 178	
Mecklenburg- Strelitz	3 241	2 385	856	4 085	2 591	1 494	- 844	- 10	- 206	
Müritz	3 140	2 284	856	3 456	2 301	1 155	- 316	- 5	- 17	
Nordvorpommern	5 072	3 795	1 277	5 909	4 161	1 748	- 837	- 8	- 366	
Nordwestmecklen- burg	6 161	4 204	1 957	6 924	4 493	2 431	- 763	- 6	- 289	
Ostvorpommern	5 409	3 995	1 414	5 838	4 078	1 760	- 429	- 4	- 83	
Parchim	4 555	3 438	1 117	5 652	3 807	1 845	- 1 097	- 11	- 369	
Rügen	3 561	2 481	1 080	4 178	2 770	1 408	- 617	- 9	- 289	
Uecker-Randow	3 050	2 067	983	3 937	2 288	1 649	- 887	- 12	- 221	
Mecklenburg- Vorpommern	76 771	53 799	22 972	85 990	53 799	32 191	- 9 219	- 5	-	
Nichtdeutsche										
Kreisfreie Städte										
Greifswald	509	45	464	533	33	500	- 24	- 0	+ 12	
Neubrandenburg	201	80	121	237	29	208	- 36	- 1	+ 51	
Rostock	1 443	152	1 291	1 071	88	983	+ 372	+ 2	+ 64	
Schwerin	300	64	236	405	62	343	- 105	- 1	+ 2	
Stralsund	283	78	205	275	29	246	+ 8	+ 0	+ 49	
Wismar	536	64	472	569	52	517	- 33	- 1	+ 12	
Landkreise										
Bad Doberan	570	248	322	546	241	305	+ 24	+ 0	+ 7	
Demmin	259	101	158	263	108	155	- 4	- 0	- 7	
Güstrow	305	165	140	409	169	240	- 104	- 1	- 4	
Ludwigslust	910	126	784	787	256	531	+ 123	+ 1	- 130	
Mecklenburg- Strelitz	205	110	95	219	80	139	- 14	- 0	+ 30	
Müritz	161	96	65	125	68	57	+ 36	+ 1	+ 28	
Nordvorpommern	240	61	179	275	98	177	- 35	- 0	- 37	
Nordwestmecklen- burg	359	130	229	396	184	212	- 37	- 0	- 54	
Ostvorpommern	452	114	338	570	146	424	- 118	- 1	- 32	
Parchim	202	66	136	176	47	129	+ 26	+ 0	+ 19	
Rügen	343	44	299	345	150	195	- 2	- 0	- 106	
Uecker-Randow	506	159	347	222	63	159	+ 284	+ 4	+ 96	
Mecklenburg- Vorpommern	7 784	1 903	5 881	7 423	1 903	5 520	+ 361	+ 0	-	

Noch: 8. Wanderungen 2006 nach Kreisen

8.4 nach Vierteljahren

Kreisfreie Stadt Landkreis Land	1. Vierteljahr		2. Vierteljahr		3. Vierteljahr		4. Vierteljahr	
	Zuzüge	Fortzüge	Zuzüge	Fortzüge	Zuzüge	Fortzüge	Zuzüge	Fortzüge
innerhalb des Landes								
Kreisfreie Städte								
Greifswald	358	257	295	296	455	384	541	374
Neubrandenburg	420	282	383	331	526	477	497	437
Rostock	1 170	810	906	902	1 420	1 183	1 588	1 097
Schwerin	656	472	603	473	790	645	716	591
Stralsund	406	287	404	292	513	457	387	392
Wismar	339	219	235	225	392	277	342	284
Landkreise								
Bad Doberan	1 124	1 267	1 196	1 086	1 579	1 433	1 348	1 325
Demmin	559	736	682	763	889	1 061	708	828
Güstrow	958	988	831	916	1 032	1 113	917	1 001
Ludwigslust	977	1 094	936	934	1 103	1 146	1 092	1 242
Mecklenburg-Strelitz	580	604	568	592	661	711	686	764
Müritz	491	496	527	541	651	651	711	681
Nordvorpommern	940	1 029	898	960	1 005	1 102	1 013	1 168
Nordwestmecklenburg	1 015	1 142	1 004	1 034	1 174	1 261	1 141	1 240
Ostvorpommern	872	956	989	975	1 122	1 130	1 126	1 163
Parchim	727	812	804	849	989	1 128	984	1 065
Rügen	579	691	582	696	633	728	731	805
Uecker-Randow	513	542	547	525	635	682	531	602
Mecklenburg- Vorpommern	12 684	12 684	12 390	12 390	15 569	15 569	15 059	15 059
über die Landesgrenze								
Kreisfreie Städte								
Greifswald	321	499	365	482	425	621	880	530
Neubrandenburg	196	360	184	360	273	595	209	465
Rostock	948	1 142	785	1 024	1 266	1 534	1 845	1 436
Schwerin	294	486	428	507	592	766	394	597
Stralsund	240	323	228	313	294	442	238	328
Wismar	206	293	200	276	357	432	276	342
Landkreise								
Bad Doberan	346	476	370	421	650	754	400	539
Demmin	130	306	212	247	209	461	236	401
Güstrow	251	416	280	396	313	650	280	508
Ludwigslust	558	746	583	554	691	944	672	757
Mecklenburg-Strelitz	199	354	231	340	269	517	252	422
Müritz	173	233	221	236	288	440	239	303
Nordvorpommern	310	440	395	346	420	616	331	523
Nordwestmecklenburg	460	600	538	550	585	860	603	633
Ostvorpommern	358	472	457	468	530	622	407	622
Parchim	267	401	321	416	382	644	283	513
Rügen	260	407	341	282	398	496	380	418
Uecker-Randow	244	353	311	400	365	594	410	461
Mecklenburg- Vorpommern	5 761	8 307	6 450	7 618	8 307	11 988	8 335	9 798

Noch: 8. Wanderungen 2006 nach Kreisen

8.5 nach Monaten

Kreisfreie Stadt Landkreis Land	Jan.	Febr.	März	April	Mai	Juni	Juli	Aug.	Sept.	Okt.	Nov.	Dez.
Zuzüge insgesamt ¹⁾												
Kreisfreie Städte												
Greifswald	210	215	254	268	203	189	216	312	352	884	348	189
Neubrandenburg	215	196	205	182	190	195	195	284	320	285	210	211
Rostock	789	597	732	554	647	490	710	984	992	1 613	1 088	732
Schwerin	272	338	340	280	412	339	433	482	467	424	350	336
Stralsund	219	192	235	208	209	215	202	251	354	234	215	176
Wismar	167	163	215	148	145	142	205	229	315	208	247	163
Landkreise												
Bad Doberan	469	452	549	517	525	524	757	808	664	546	627	575
Demmin	224	231	234	259	310	325	265	441	392	288	326	330
Güstrow	442	395	372	342	392	377	432	441	472	407	427	363
Ludwigslust	541	450	544	470	536	513	538	702	554	635	593	536
Mecklenburg-Strelitz	271	243	265	239	311	249	297	374	259	316	336	286
Müritz	197	205	262	245	266	237	271	348	320	327	321	302
Nordvorpommern	433	365	452	419	449	425	378	550	497	434	515	395
Nordwestmecklenburg	522	473	480	447	487	608	562	602	595	562	598	584
Ostvorpommern	530	328	372	415	488	543	493	604	555	535	487	511
Parchim	343	329	322	355	393	377	438	495	438	428	462	377
Rügen	291	287	261	272	322	329	363	346	322	336	374	401
Uecker-Randow	249	225	283	301	292	265	316	348	336	343	367	231
Mecklenburg-> Vorpommern.....	6 384	5 684	6 377	5 921	6 577	6 342	7 071	8 601	8 204	8 805	7 891	6 698
Fortzüge insgesamt ¹⁾												
Kreisfreie Städte												
Greifswald	283	195	278	291	258	229	284	361	360	374	291	239
Neubrandenburg	217	182	243	222	206	263	311	421	340	355	300	247
Rostock	689	596	667	671	631	624	802	970	945	1 073	783	677
Schwerin	357	291	310	306	329	345	494	498	419	495	379	314
Stralsund	185	207	218	208	188	209	262	305	332	278	261	181
Wismar	174	145	193	205	156	140	217	235	257	247	207	172
Landkreise												
Bad Doberan	615	516	612	490	510	507	713	760	714	633	692	539
Demmin	366	316	360	312	351	347	431	546	545	441	372	416
Güstrow	510	468	426	408	475	429	527	642	594	613	515	381
Ludwigslust	664	520	656	504	505	479	604	767	719	783	640	576
Mecklenburg-Strelitz	342	311	305	303	364	265	373	478	377	443	426	317
Müritz	265	211	253	257	267	253	318	382	391	371	326	287
Nordvorpommern	524	456	489	445	401	460	519	618	581	563	605	523
Nordwestmecklenburg	623	576	543	470	545	569	686	737	698	690	632	551
Ostvorpommern	527	434	467	435	442	566	511	637	604	663	612	510
Parchim	485	366	362	409	437	419	533	625	614	606	571	401
Rügen	378	338	382	293	337	348	396	394	434	464	428	331
Uecker-Randow	337	251	307	320	268	337	342	463	471	391	376	296
Mecklenburg-> Vorpommern.....	7 541	6 379	7 071	6 549	6 670	6 789	8 323	9 839	9 395	9 483	8 416	6 958

1) einschließlich der Umzüge innerhalb des Landkreises

Noch: 8. Wanderungen 2006 nach Kreisen

8.6 Wanderungssalden über die Gemeindegrenze nach Altersgruppen

Kreisfreie Stadt Landkreis Land	Insgesamt	Davon							
		0 - 5	5 - 10	10 - 15	15 - 20	20 - 25	25 - 30	30 - 35	35 - 40
Kreisfreie Städte									
Greifswald	+ 197	- 44	- 41	- 21	+ 196	+ 458	- 118	- 151	- 69
Neubrandenburg	- 619	- 62	- 49	- 26	+ 160	- 116	- 186	- 138	- 47
Rostock	+ 800	- 172	- 27	+ 30	+ 479	+ 925	- 334	- 160	- 21
Schwerin	- 64	- 54	- 9	- 30	+ 181	- 128	- 99	- 69	+ 5
Stralsund	- 124	- 18	- 21	+ 4	+ 67	- 25	- 178	- 52	- 16
Wismar	- 1	- 11	- 11	+ 7	+ 46	+ 67	- 112	- 36	- 14
Landkreise									
Bad Doberan	- 288	+ 150	+ 60	+ 6	- 204	- 729	- 61	+ 142	+ 109
Demmin	- 1 178	- 24	- 30	- 14	- 272	- 445	- 161	- 50	- 53
Güstrow	- 1 126	+ 6	- 34	- 35	- 216	- 503	- 144	- 78	- 34
Ludwigslust	- 805	- 47	- 10	+ 5	- 197	- 492	- 112	+ 3	- 37
Mecklenburg- Strelitz	- 858	+ 13	+ 14	- 3	- 182	- 511	- 134	- 6	- 6
Müritz	- 280	+ 10	- 4	- 2	- 90	- 224	- 56	+ 4	+ 2
Nordvorpommern	- 872	+ 16	- 10	- 20	- 235	- 475	- 92	+ 12	+ 25
Nordwestmecklen- burg	- 800	+ 74	- 3	- 14	- 266	- 478	- 117	+ 46	- 24
Ostvorpommern	- 547	+ 16	+ 14	+ 2	- 157	- 409	- 163	-	-
Parchim	- 1 071	+ 13	- 25	- 17	- 267	- 603	- 125	- 27	- 8
Rügen	- 619	- 33	- 10	- 6	- 67	- 374	- 146	- 42	-
Uecker-Randow	- 603	+ 16	+ 29	- 15	- 121	- 405	- 137	- 5	+ 11
Mecklenburg- Vorpommern	- 8 858	- 151	- 167	- 149	- 1 145	- 4 467	- 2 475	- 607	- 177

Kreisfreie Stadt Landkreis Land	Noch: davon							
	40 - 45	45 - 50	50 - 55	55 - 60	60 - 65	65 - 70	70 - 75	75 und mehr
Kreisfreie Städte								
Greifswald	- 53	- 4	- 21	- 11	+ 4	+ 19	+ 15	+ 38
Neubrandenburg	- 58	- 39	- 31	- 28	- 41	- 3	+ 22	+ 23
Rostock	+ 7	+ 55	+ 9	+ 8	+ 46	+ 22	+ 10	- 77
Schwerin	+ 17	- 1	+ 18	+ 11	+ 19	+ 31	+ 3	+ 41
Stralsund	+ 9	- 4	+ 33	+ 6	+ 21	+ 14	+ 11	+ 25
Wismar	-	- 1	+ 17	- 3	+ 15	+ 21	+ 8	+ 6
Landkreise								
Bad Doberan	+ 27	- 42	+ 13	+ 38	+ 37	+ 48	+ 14	+ 104
Demmin	- 37	- 28	- 30	+ 24	- 1	- 21	- 13	- 23
Güstrow	- 19	- 13	- 11	- 10	-	+ 1	- 29	- 7
Ludwigslust	- 12	- 21	+ 5	+ 27	+ 24	+ 9	+ 2	+ 48
Mecklenburg- Strelitz	- 26	- 17	- 7	+ 10	+ 17	+ 4	- 10	- 14
Müritz	- 6	+ 11	- 8	+ 3	+ 22	+ 13	+ 13	+ 32
Nordvorpommern	- 7	- 28	- 7	+ 9	+ 23	- 23	- 32	- 28
Nordwestmecklen- burg	- 18	- 29	- 20	+ 21	+ 24	- 4	+ 15	- 7
Ostvorpommern	- 28	+ 1	+ 24	+ 40	+ 60	+ 35	- 6	+ 24
Parchim	- 9	- 44	+ 13	- 3	+ 13	- 5	+ 4	+ 19
Rügen	- 4	- 11	+ 8	+ 26	+ 19	+ 13	- 1	+ 9
Uecker-Randow	- 30	- 16	+ 5	+ 33	+ 15	+ 3	- 3	+ 17
Mecklenburg- Vorpommern	- 247	- 231	+ 10	+ 201	+ 317	+ 177	+ 23	+ 230

9. Wanderungsströme zwischen den kreisfreien Städten des Landes und den im jeweiligen Umlandbereich *) gelegenen Gemeinden in den Jahren 1990 bis 2006

Kreisfreie Stadt	Jahr	Zuzüge in die Stadt		Fortzüge aus der Stadt		Wanderungsgewinn (+) bzw. -verlust (-) der Stadt				
		insgesamt	dar.: aus dem Umland	insgesamt	dar.: in das Umland	insgesamt	davon			
							innerhalb Mecklbg.-Vorp.	darunter: gegenüber dem Umland	andere Bundesländer	Ausland
0	1	2	3	4	5	6	7	8	9	10
Greifswald	1990	2 788	659	5 163	228	- 2 375	+ 887	+ 431	- 1 620	- 1 642
	1991	2 114	425	2 749	279	- 635	+ 468	+ 146	- 1 052	- 51
	1992	1 674	240	2 659	329	- 985	- 131	- 89	- 1 097	+ 243
	1993	2 287	359	2 592	687	- 305	- 220	- 328	- 532	+ 447
	1994	1 860	302	3 295	1 330	- 1 435	- 1 213	- 1 028	- 370	+ 148
	1995	2 029	310	3 376	1 403	- 1 347	- 1 267	- 1 093	- 376	+ 296
	1996	2 540	448	3 633	1 562	- 1 093	- 841	- 1 114	- 326	+ 74
	1997	2 420	485	4 186	1 799	- 1 766	- 1 281	- 1 314	- 285	- 200
	1998	2 641	510	4 206	1 605	- 1 565	- 944	- 1 095	- 292	- 329
	1999	3 007	582	3 851	1 424	- 844	- 573	- 842	- 324	+ 53
	2000	2 888	573	3 892	1 109	- 1 004	- 297	- 536	- 695	- 12
	2001	3 155	637	3 865	971	- 710	- 48	- 334	- 811	+ 149
	2002	3 103	566	3 624	943	- 521	- 137	- 377	- 515	+ 131
	2003	3 238	604	3 332	778	- 94	+ 44	- 174	- 273	+ 135
	2004	3 325	594	3 503	722	- 178	+ 78	- 128	- 247	- 9
	2005	3 911	606	3 242	694	+ 669	+ 277	- 88	+ 313	+ 79
	2006	3 640	597	3 443	610	+ 197	+ 338	- 13	- 139	+ 2
	Insg.		46 620	8 497	60 611	16 473	- 13 991	- 4 860	- 7 976	- 8 641
Neubrandenburg	1990	2 757	578	4 950	341	- 2 193	+ 629	+ 237	- 2 220	- 602
	1991	1 802	347	3 243	267	- 1 441	+ 207	+ 80	- 1 771	+ 123
	1992	2 696	363	2 825	491	- 129	+ 85	- 128	- 1 133	+ 919
	1993	2 203	372	4 210	934	- 2 007	- 656	- 562	- 852	- 499
	1994	1 826	334	4 460	2 168	- 2 634	- 2 062	- 1 834	- 684	+ 112
	1995	1 991	473	4 005	1 748	- 2 014	- 1 392	- 1 275	- 650	+ 28
	1996	2 798	600	4 158	1 938	- 1 360	- 817	- 1 338	- 499	- 44
	1997	2 787	711	4 435	1 955	- 1 648	- 948	- 1 244	- 641	- 59
	1998	2 851	835	4 237	1 642	- 1 386	- 619	- 807	- 737	- 30
	1999	2 806	765	4 261	1 613	- 1 455	- 578	- 848	- 811	- 66
	2000	2 821	825	4 110	1 325	- 1 289	- 149	- 500	- 1 099	- 41
	2001	2 953	923	4 571	1 259	- 1 618	- 61	- 336	- 1 516	- 41
	2002	2 706	828	4 232	1 169	- 1 526	- 222	- 341	- 1 248	- 56
	2003	2 837	817	3 917	1 025	- 1 080	- 10	- 208	- 1 042	- 28
	2004	2 851	899	3 569	922	- 718	+ 136	- 23	- 781	- 73
	2005	3 228	953	3 463	854	- 235	+ 536	+ 99	- 724	- 47
	2006	2 688	813	3 307	701	- 619	+ 299	+ 112	- 865	- 53
	Insg.		44 601	11 436	67 953	20 352	- 23 352	- 5 622	- 8 916	- 17 273
Rostock	1990	5 490	955	11 182	792	- 5 692	+ 865	+ 163	- 5 971	- 586
	1991	4 929	631	7 871	606	- 2 942	+ 455	+ 25	- 3 951	+ 554
	1992	5 692	602	8 087	922	- 2 395	- 248	- 320	- 2 966	+ 819
	1993	5 475	707	8 296	1 707	- 2 821	- 1 146	- 1 000	- 2 306	+ 631
	1994	6 370	521	9 934	3 844	- 3 564	- 3 609	- 3 323	- 1 926	+ 1 971
	1995	7 007	759	11 136	5 093	- 4 129	- 4 615	- 4 334	- 1 477	+ 1 963
	1996	7 451	1 001	13 124	5 476	- 5 673	- 3 702	- 4 475	- 1 253	- 718
	1997	7 318	1 319	14 971	6 086	- 7 653	- 3 992	- 4 767	- 1 364	- 2 297
	1998	7 339	1 510	12 150	5 961	- 4 811	- 3 617	- 4 451	- 1 428	+ 234
	1999	7 778	1 737	11 512	4 900	- 3 734	- 2 346	- 3 163	- 1 546	+ 158
	2000	8 254	1 893	10 663	4 024	- 2 409	- 1 001	- 2 131	- 1 876	+ 468
	2001	9 116	2 080	10 256	3 273	- 1 140	+ 436	- 1 193	- 1 813	+ 237
	2002	9 957	2 205	10 296	3 160	- 339	+ 593	- 955	- 1 194	+ 262
	2003	10 441	2 147	9 950	2 872	+ 491	+ 988	- 725	- 510	+ 13
	2004	11 451	2 248	10 446	2 787	+ 1 005	+ 1 795	- 539	- 39	- 751
	2005	10 199	2 189	9 671	2 449	+ 528	+ 1 195	- 260	- 624	- 43
	2006	9 928	2 166	9 128	2 300	+ 800	+ 1 092	- 134	- 632	+ 340
	Insg.		134 195	24 670	174 224	56 252	- 44 478	- 16 857	- 31 582	- 30 876

*) Gemeinden im Umfeld von ca. 15 km

Noch: 9. Wanderungsströme zwischen den kreisfreien Städten des Landes und den im jeweiligen Umlandbereich *) gelegenen Gemeinden in den Jahren 1990 bis 2006

Kreisfreie Stadt	Jahr	Zuzüge in die Stadt		Fortzüge aus der Stadt		Wanderungsgewinn (+) bzw. -verlust (-) der Stadt				
		insgesamt	dar.: aus dem Umland	insgesamt	dar.: in das Umland	insgesamt	davon			
							innerhalb Mecklbg.-Vorp.	darunter: gegenüber dem Umland	andere Bundesländer	Ausland
0	1	2	3	4	5	6	7	8	9	10
Schwerin	1990	3 287	653	5 265	551	- 1 978	+ 637	+ 102	- 2 392	- 223
	1991	2 128	336	3 235	454	- 1 107	+ 140	- 118	- 1 204	- 43
	1992	2 100	188	3 437	954	- 1 337	- 757	- 766	- 841	+ 261
	1993	3 117	390	4 543	2 032	- 1 426	- 1 412	- 1 642	- 543	+ 529
	1994	3 026	395	6 395	3 692	- 3 369	- 3 510	- 3 297	- 518	+ 659
	1995	3 460	586	6 591	3 522	- 3 131	- 2 842	- 2 936	- 470	+ 181
	1996	3 748	761	7 051	3 765	- 3 303	- 2 544	- 3 004	- 506	- 253
	1997	4 441	1 013	7 497	4 411	- 3 056	- 2 675	- 3 398	- 434	+ 53
	1998	4 637	1 189	6 854	3 556	- 2 217	- 1 472	- 2 367	- 578	- 167
	1999	4 702	1 220	6 770	3 330	- 2 068	- 1 247	- 2 110	- 703	- 118
	2000	4 692	1 187	6 029	2 450	- 1 337	- 283	- 1 263	- 1 113	+ 59
	2001	4 662	1 207	5 717	2 059	- 1 055	+ 7	- 852	- 1 118	+ 56
	2002	4 761	1 265	5 770	1 927	- 1 009	- 315	- 662	- 1 130	+ 436
	2003	4 582	1 244	5 407	1 783	- 825	- 283	- 539	- 842	+ 300
	2004	4 667	1 302	5 074	1 447	- 407	+ 204	- 145	- 806	+ 195
	2005	4 570	1 414	4 785	1 341	- 215	+ 489	+ 73	- 843	+ 139
	2006	4 473	1 300	4 537	1 101	- 64	+ 584	+ 199	- 644	- 4
Insg.		67 053	15 650	94 957	38 375	- 27 904	- 15 279	- 22 725	- 14 685	+ 2 060
Stralsund	1990	1 651	357	3 293	278	- 1 642	- 15	+ 79	- 1 569	- 58
	1991	1 294	280	2 084	190	- 790	+ 183	+ 90	- 1 126	+ 153
	1992	1 503	222	1 944	231	- 441	+ 97	- 9	- 649	+ 111
	1993	1 957	277	3 073	527	- 1 116	- 336	- 250	- 590	- 190
	1994	1 787	266	2 956	1 398	- 1 169	- 1 183	- 1 132	- 406	+ 420
	1995	1 806	347	3 070	1 257	- 1 264	- 751	- 910	- 556	+ 43
	1996	2 266	459	3 548	1 658	- 1 282	- 786	- 1 199	- 494	- 2
	1997	2 486	754	3 553	1 613	- 1 067	- 605	- 859	- 431	- 31
	1998	2 431	664	3 512	1 589	- 1 081	- 516	- 925	- 436	- 129
	1999	3 172	847	3 303	1 230	- 131	+ 172	- 383	- 199	- 104
	2000	2 838	760	3 331	1 079	- 493	+ 156	- 319	- 615	- 34
	2001	2 906	778	3 425	1 002	- 519	+ 209	- 224	- 746	+ 18
	2002	2 814	796	3 207	887	- 393	+ 163	- 91	- 509	- 47
	2003	2 943	767	2 845	674	+ 98	+ 385	+ 93	- 265	- 22
	2004	2 832	877	2 965	803	- 133	+ 260	+ 74	- 393	-
	2005	2 939	901	2 843	704	+ 96	+ 470	+ 197	- 393	+ 19
	2006	2 710	710	2 834	660	- 124	+ 282	+ 50	- 375	- 31
Insg.		40 335	10 062	51 786	15 780	- 11 451	- 1 815	- 5 718	- 9 752	+ 116
Wismar	1990	1 233	301	2 675	256	- 1 442	+ 96	+ 45	- 1 520	- 18
	1991	1 179	215	1 927	229	- 748	+ 11	- 14	- 825	+ 66
	1992	1 730	257	1 776	302	- 46	- 8	- 45	- 514	+ 476
	1993	1 850	296	2 349	696	- 499	- 373	- 400	- 377	+ 251
	1994	1 425	288	2 776	1 245	- 1 351	- 980	- 957	- 281	- 90
	1995	1 682	401	2 338	998	- 656	- 420	- 597	- 301	+ 65
	1996	1 782	493	2 328	1 259	- 546	- 426	- 766	- 187	+ 67
	1997	2 025	681	2 562	1 266	- 537	- 319	- 585	- 178	- 40
	1998	2 075	704	2 612	1 118	- 537	- 99	- 414	- 427	- 11
	1999	2 160	670	2 553	912	- 393	- 30	- 242	- 459	+ 96
	2000	2 345	634	2 580	788	- 235	+ 111	- 154	- 517	+ 171
	2001	2 289	755	2 621	808	- 332	+ 202	- 53	- 554	+ 20
	2002	2 486	702	2 686	864	- 200	- 45	- 162	- 159	+ 4
	2003	2 290	672	2 476	763	- 186	- 3	- 91	- 228	+ 45
	2004	2 454	724	2 511	763	- 57	+ 58	- 39	- 221	+ 106
	2005	2 609	737	2 405	657	+ 204	+ 225	+ 80	- 236	+ 215
	2006	2 347	738	2 348	565	- 1	+ 303	+ 173	- 370	+ 66
Insg.		33 961	9 268	41 523	13 489	- 7 562	- 1 697	- 4 221	- 7 354	+ 1 489

*) Gemeinden im Umfeld von ca. 15 km

10. Wanderungsströme zwischen den kreisfreien Städten des Landes und den im jeweiligen Umlandbereich *) gelegenen Gemeinden in den Jahren 2000 bis 2006

Kreisfreie Stadt	Jahr	Zuzüge in die Stadt		Fortzüge aus der Stadt		Wanderungsgewinn (+) bzw. -verlust (-) der Stadt				
		insgesamt	dar.: aus dem Umland	insgesamt	dar.: in das Umland	insgesamt	davon			
							innerhalb Mecklbg.-Vorp.	darunter: gegenüber dem Umland	andere Bundesländer	Ausland
0	1	2	3	4	5	6	7	8	9	10
Greifswald	2000	2 888	240	3 892	609	- 1 004	- 297	- 369	- 695	- 12
	2001	3 155	286	3 865	512	- 710	- 48	- 226	- 811	+ 149
	2002	3 103	241	3 624	465	- 521	- 137	- 224	- 515	+ 131
	2003	3 238	258	3 332	407	- 94	+ 44	- 149	- 273	+ 135
	2004	3 325	255	3 503	381	- 178	+ 78	- 126	- 247	- 9
	2005	3 911	266	3 242	347	+ 669	+ 277	- 81	+ 313	+ 79
	2006	3 640	280	3 443	293	+ 197	+ 338	- 13	- 139	+ 2
Neubrandenburg	2000	2 821	342	4 110	701	- 1 289	- 149	- 359	- 1 099	- 41
	2001	2 953	366	4 571	631	- 1 618	- 61	- 265	- 1 516	- 41
	2002	2 706	327	4 232	630	- 1 526	- 222	- 303	- 1 248	- 56
	2003	2 837	334	3 917	480	- 1 080	- 10	- 146	- 1 042	- 28
	2004	2 851	373	3 569	417	- 718	+ 136	- 44	- 781	- 73
	2005	3 228	355	3 463	395	- 235	+ 536	- 40	- 724	- 47
	2006	2 688	329	3 307	369	- 619	+ 299	- 40	- 865	- 53
Rostock	2000	8 254	1 051	10 663	2 654	- 2 409	- 1 001	- 1 603	- 1 876	+ 468
	2001	9 116	1 164	10 256	2 232	- 1 140	+ 436	- 1 068	- 1 813	+ 237
	2002	9 957	1 234	10 296	1 951	- 339	+ 593	- 717	- 1 194	+ 262
	2003	10 441	1 221	9 950	1 822	+ 491	+ 988	- 601	- 510	+ 13
	2004	11 451	1 253	10 446	1 873	+ 1 005	+ 1 795	- 620	- 39	- 751
	2005	10 199	1 159	9 671	1 590	+ 528	+ 1 195	- 431	- 624	- 43
	2006	9 928	1 215	9 128	1 459	+ 800	+ 1 092	- 244	- 632	+ 340
Schwerin	2000	4 692	719	6 029	1 755	- 1 337	- 283	- 1 036	- 1 113	+ 59
	2001	4 662	717	5 717	1 454	- 1 055	+ 7	- 737	- 1 118	+ 56
	2002	4 761	778	5 770	1 335	- 1 009	- 315	- 557	- 1 130	+ 436
	2003	4 582	787	5 407	1 219	- 825	- 283	- 432	- 842	+ 300
	2004	4 667	811	5 074	989	- 407	+ 204	- 178	- 806	+ 195
	2005	4 570	843	4 785	894	- 215	+ 489	- 51	- 843	+ 139
	2006	4 473	828	4 537	695	- 64	+ 584	+ 133	- 644	- 4
Stralsund	2000	2 838	375	3 331	732	- 493	+ 156	- 357	- 615	- 34
	2001	2 906	432	3 425	628	- 519	+ 209	- 196	- 746	+ 18
	2002	2 814	416	3 207	571	- 393	+ 163	- 155	- 509	- 47
	2003	2 943	351	2 845	420	+ 98	+ 385	- 69	- 265	- 22
	2004	2 832	453	2 965	487	- 133	+ 260	- 34	- 393	-
	2005	2 939	419	2 843	412	+ 96	+ 470	+ 7	- 393	+ 19
	2006	2 710	367	2 834	419	- 124	+ 282	- 52	- 375	- 31
Wismar	2000	2 345	231	2 580	299	- 235	+ 111	- 68	- 517	+ 171
	2001	2 289	237	2 621	399	- 332	+ 202	- 162	- 554	+ 20
	2002	2 486	204	2 686	370	- 200	- 45	- 166	- 159	+ 4
	2003	2 290	239	2 476	300	- 186	- 3	- 61	- 228	+ 45
	2004	2 454	226	2 511	307	- 57	+ 58	- 81	- 221	+ 106
	2005	2 609	232	2 405	238	+ 204	+ 225	- 6	- 236	+ 215
	2006	2 347	225	2 348	226	- 1	+ 303	- 1	- 370	+ 66

*) Gemeinden gemäß Landesverordnung über das Landesraumentwicklungsprogramm Mecklenburg-Vorpommern (LEP-LVO M-V) vom 30.5.2005