



Wanderungen in Mecklenburg-Vorpommern

2003

Bestell-Nr.: A313J 2003 00

Herausgabe: 23. Juni 2004

Printausgabe: EUR 4,00

Herausgeber: Statistisches Landesamt Mecklenburg-Vorpommern, Lübecker Straße 287, 19059 Schwerin,
Telefon: 0385 4801-0, Telefax: 0385 4801-123, Internet: <http://www.statistik-mv.de>, E-Mail: poststelle@statistik-mv.de

Zuständiger Dezernent: Jan Karpinski, Telefon: 0385 4801-570

© Statistisches Landesamt Mecklenburg-Vorpommern, Schwerin, 2004

Für nicht gewerbliche Zwecke sind Vervielfältigung und unentgeltliche Verbreitung, auch auszugsweise, mit Quellenangabe gestattet. Die Verbreitung, auch auszugsweise, über elektronische Systeme/Datenträger bedarf der vorherigen Zustimmung. Alle übrigen Rechte bleiben vorbehalten.

Zeichenerklärungen und Abkürzungen

-	nichts vorhanden
0	weniger als die Hälfte von 1 in der letzten besetzten Stelle, jedoch mehr als nichts
.	Zahlenwert unbekannt oder geheim zu halten
...	Zahl lag bei Redaktionsschluss noch nicht vor
x	Aussage nicht sinnvoll oder Fragestellung nicht zutreffend
/	keine Angabe, da Zahlenwert nicht ausreichend genau oder nicht repräsentativ
()	Zahl hat eingeschränkte Aussagefähigkeit
p	vorläufige Zahl
s	geschätzte Zahl
r	berichtigte Zahl

Inhaltsverzeichnis

1	Vorbemerkungen	3
2	Wanderungen im Jahr 2003 in Mecklenburg-Vorpommern.....	3

Grafiken

3	Wanderungen seit 1990	6
3.1	über die Landesgrenze und Binnenwanderung.....	6
3.2	über die Landesgrenze nach Deutschen und Nichtdeutschen.....	6
4	Wanderungen 2003 in Mecklenburg-Vorpommern nach dem Alter der Wandernden.....	6
4.1	über die Landesgrenze und Binnenwanderung.....	6
4.2	andere Bundesländer und Ausland.....	6
5	Wanderungsgewinn bzw. -verlust je 1 000 der Bevölkerung nach Gemeinden	7

Tabellen

6	Wanderungen seit 1990	8
6.1	Personen insgesamt nach Geschlecht.....	8
6.2	Deutsche nach Geschlecht.....	9
6.3	Nichtdeutsche nach Geschlecht.....	10
6.4	Personen insgesamt nach Monaten	11
7	Wanderungen über die Landesgrenze 2003 nach Geschlecht	13
7.1	nach Vierteljahren, Personen insgesamt, Deutschen und Nichtdeutschen.....	13
7.2	nach Herkunfts- und Zielgebieten und nach Vierteljahren, Personen insgesamt und darunter Deutsche	14
7.3	nach Herkunfts- und Zielländern.....	15
7.4	nach Alters- und Geburtsjahresgruppen, Personen insgesamt, Deutschen und Nichtdeutschen.....	17
7.5	Zuzüge nach Familienstand und nach Alters- und Geburtsjahresgruppen.....	19
7.6	Fortzüge nach Familienstand und nach Alters- und Geburtsjahresgruppen	20
7.7	Wanderungsgewinn (+) bzw. -verlust (-) nach Familienstand und nach Alters- und Geburtsjahresgruppen.....	21
8	Wanderungen 2003 nach Kreisen	22
8.1	Personen insgesamt	22
8.2	nach Geschlecht	23
8.3	nach Deutschen und Nichtdeutschen.....	24
8.4	nach Vierteljahren.....	25
8.5	nach Monaten.....	26
8.6	Wanderungssalden über die Gemeindegrenze nach Altersgruppen	27
9	Wanderungsströme zwischen den kreisfreien Städten des Landes und den im jeweiligen Umlandbereich gelegenen Gemeinden in den Jahren 1990 bis 2003	28

1 Vorbemerkungen

Grundlage der Wanderungsstatistik sind die bei den Meldebehörden anfallenden Meldevorgänge.

Es werden ausgewertet:

- **Zuzüge** Anmeldung einer alleinigen bzw. Hauptwohnung oder Statusänderung der Nebenwohnung in alleinige bzw. Hauptwohnung
- **Fortzüge** Aufgabe/Abmeldung der alleinigen bzw. Hauptwohnung oder Statusänderung der alleinigen bzw. Hauptwohnung in Nebenwohnung

Der **Wanderungssaldo** ist die positive (Wanderungsgewinn) oder die negative (Wanderungsverlust) Differenz zwischen Zu- und Fortzügen.

Der Bezug oder die Aufgabe einer Nebenwohnung führen nicht zu einem Wanderungsfall.

Umzüge innerhalb der Gemeinde werden nicht nachgewiesen.

Die Einberufung bzw. die Entlassung von Wehrpflichtigen gelten nicht als Wanderung.

2 Wanderungen im Jahr 2003 in Mecklenburg-Vorpommern

Wanderungen über die Landesgrenze

Im Jahr 2003 sind durch Wohnungswechsel

**39 740 Personen aus Mecklenburg-Vorpommern fortgezogen, während
32 180 Personen in das Land kamen.**

Gegenüber dem Vorjahr verringerte sich die Zahl der **Fortzüge** um 7,8 Prozent deutlich, die der **Zuzüge** um 1,4 Prozent geringfügig. Der resultierende **Wanderungsverlust** verringerte sich damit auf 7 560 Personen. Er setzt sich zusammen aus Wanderungsgewinnen gegenüber dem Ausland von 2 104 Personen und Wanderungsverlusten gegenüber den anderen Bundesländern von 9 664 Personen.

Wanderungen über die Landesgrenze	1990	1991	1992	1999	2000	2001	2002	2003
Zuzüge	18 195	19 123	29 029	32 888	30 829	31 571	32 638	32 180
Fortzüge	60 502	43 583	35 550	37 386	40 307	43 017	43 115	39 740
Wanderungsgewinn (+) bzw. -verlust (-)	- 42 307	- 24 460	- 6 521	- 4 498	- 9 478	- 11 446	- 10 477	- 7 560
darunter Deutsche	- 37 604	- 25 987	- 13 774	- 6 243	- 10 920	- 12 690	- 12 712	- 9 546

Die Betrachtung nach dem Geschlecht zeigt, dass Mecklenburg-Vorpommern auch 2003 mehr Frauen (- 4 043) als Männer (- 3 517) verloren hat.

Hauptabwanderungsländer waren Hamburg (Wanderungsverlust: 3 307 Personen), Schleswig-Holstein (2 532), Nordrhein-Westfalen (1 186), Baden-Württemberg (943) und Bayern (880).

In den Jahren von 1990 bis 2003 verlor Mecklenburg-Vorpommern durch Wanderungsverluste insgesamt 127 669 Personen, davon 53 137 männlichen und 74 532 weiblichen Geschlechts.

Wanderungen über die Landesgrenze	2002	2003		
		insgesamt	männlich	weiblich
Zuzüge	32 638	32 180	16 953	15 227
darunter aus dem Ausland	7 197	6 356	3 783	2 573
Fortzüge	43 115	39 740	20 470	19 270
darunter in das Ausland	4 659	4 252	2 756	1 496
Wanderungsgewinn (+) bzw. -verlust (-)	- 10 477	- 7 560	- 3 517	- 4 043
darunter gegenüber dem Ausland	+ 2 538	+ 2 104	+ 1 027	+ 1 077

Wie auch schon in den Vorjahren konnte der um die Hansestadt Rostock gelegene Landkreis Bad Doberan einen nennenswerten Wanderungsgewinn verbuchen (+ 574 Personen, Vorjahr: + 737 Personen).

Auffällig ist, dass die Hansestadt Rostock einen Wanderungsgewinn von 491 Personen verzeichnet.

Hauptherkunftsländer bei Zuzügen aus dem Ausland waren:

Russische Föderation (618), Polen (580), Ukraine (524).

Wanderungen von Personen deutscher Staatsangehörigkeit

Der Wanderungsverlust von Personen deutscher Staatsangehörigkeit reduzierte sich gegenüber dem Vorjahr um 3 166 Personen (24,9 Prozent).

Der Wanderungsverlust resultiert vorwiegend aus Wanderungsverlusten gegenüber den alten Bundesländern.

Der Anteil der weiblichen Personen am Wanderungsverlust beträgt 54,2 Prozent.

Wanderungen über die Landesgrenze	2002	2003		
		insgesamt	männlich	weiblich
Zuzüge	24 158	24 541	12 409	12 132
Fortzüge	36 870	34 087	16 778	17 309
Wanderungsgewinn (+) bzw. -verlust (-)	- 12 712	- 9 546	- 4 369	- 5 177
davon				
Alte Bundesländer einschließlich Berlin	- 13 494	- 10 378	- 4 726	- 5 652
Neue Bundesländer ohne Berlin	+ 992	+ 1 077	+ 435	+ 642
Ausland	- 210	- 245	- 78	- 167

Wanderungen von Personen nichtdeutscher Staatsangehörigkeit

Die Zahl der Zuzüge nichtdeutscher Personen nach Mecklenburg-Vorpommern verringerte sich gegenüber 2002 um 9,9 Prozent und die der Fortzüge aus dem Land um 9,5 Prozent. Der Wanderungsgewinn sank im Vergleich zum Vorjahr um 11,1 Prozent.

Wanderungen über die Landesgrenze	2002	2003		
		insgesamt	männlich	weiblich
Zuzüge	8 480	7 639	4 544	3 095
Fortzüge	6 245	5 653	3 692	1 961
Wanderungsgewinn	+ 2 235	+ 1 986	+ 852	+ 1 134

Wanderungen innerhalb des Landes

Innerhalb des Landes hat sich die Mobilität der Bevölkerung erneut leicht verringert. Insgesamt verlegten 63 409 Personen ihren Wohnsitz in eine andere Gemeinde des Landes, das sind 3,1 Prozent weniger als 2002.

Wanderungen über die Landesgrenze	2002	2003	
	insgesamt	männlich	weiblich
Wanderungen innerhalb des Landes ¹⁾	65 445	63 409	32 300 31 109

1) ohne innergemeindliche Umzüge

In den kreisfreien Städten des Landes standen im Jahr 2003 6 251 Zuzüge aus den jeweiligen Umlandgemeinden 7 895 Fortzügen gegenüber. Das ergab einen Wanderungsverlust von 1 644 Personen. Wie schon in den Vorjahren hat sich auch im Jahr 2003 der Wanderungsverlust der kreisfreien Städte gegenüber den Umlandgemeinden weiter abgeschwächt.

Umlandwanderungen der 6 kreisfreien Städte	1997	1998	1999	2000	2001	2002	2003
	insgesamt						
Zuzüge	4 963	5 412	5 821	5 872	6 380	6 362	6 251
Fortzüge	17 130	15 471	13 409	10 775	9 372	8 950	7 895
Wanderungsverlust	- 12 167	- 10 059	- 7 588	- 4 903	- 2 992	- 2 588	- 1 644

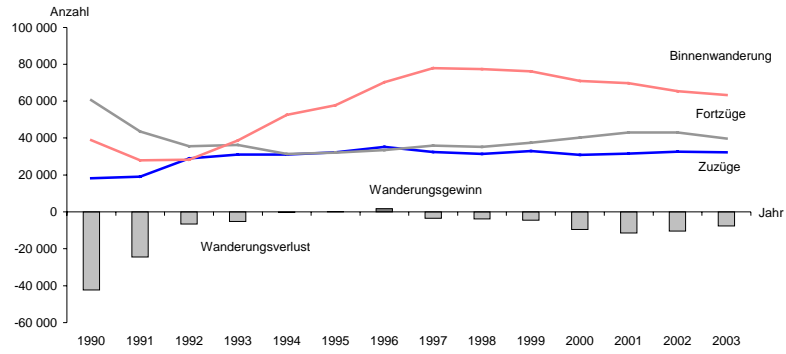
Altersstruktur der Wandernden

78,1 Prozent (Vorjahr 70,8 Prozent) aller Wanderungsverluste im Jahr 2003 entfallen auf die Altersgruppe der 15- bis unter 25-Jährigen. Besonders junge Mädchen und Frauen dieser Altersgruppe verlassen Mecklenburg-Vorpommern.

Wanderungen über die Landesgrenze	Zuzüge	Fortzüge	Wanderungsgewinn (+) bzw. -verlust (-)		
	insgesamt		männlich	weiblich	
0- bis unter 15-Jährige	4 186	4 212	- 26	+ 11	- 37
15- bis unter 25-Jährige	9 336	15 240	- 5 904	- 2 376	- 3 528
25- bis unter 55-Jährige	14 923	17 973	- 3 050	- 1 870	- 1 180
55-Jährige und älter	3 735	2 315	+ 1 420	+ 718	+ 702
Insgesamt	32 180	39 740	- 7 560	- 3 517	- 4 043

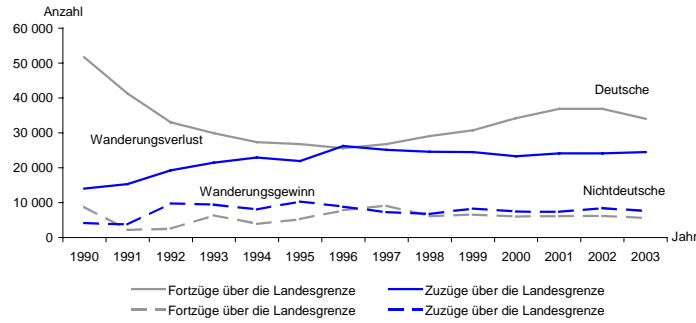
3 Wanderungen seit 1990

3.1 über die Landesgrenze und Binnenwanderung

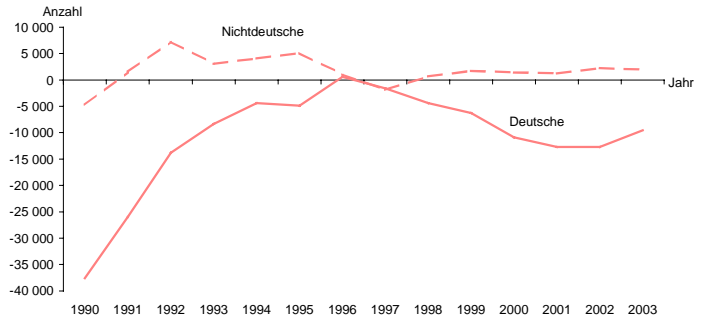


3.2 über die Landesgrenze nach Deutschen und Nichtdeutschen

Zuzüge und Fortzüge



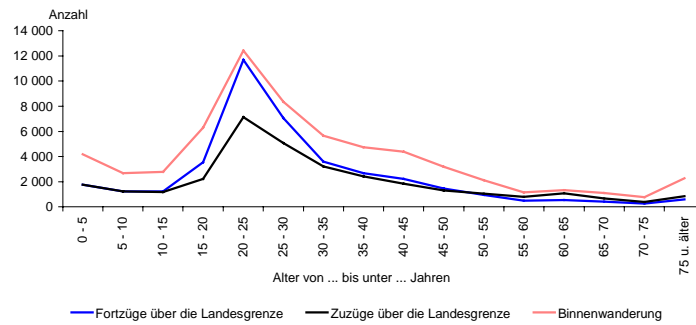
Wanderungssaldo



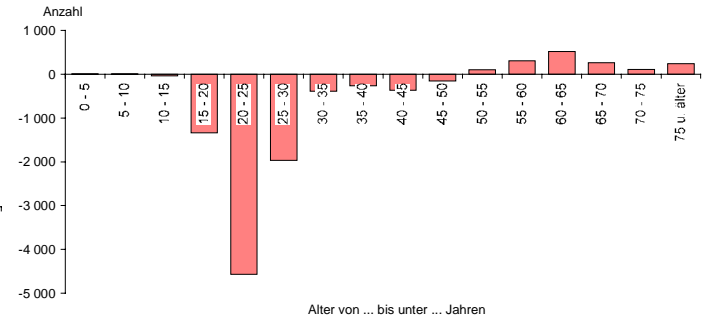
4 Wanderungen 2003 in Mecklenburg-Vorpommern nach dem Alter der Wandernden

4.1 über die Landesgrenze und Binnenwanderung

Zuzüge und Fortzüge

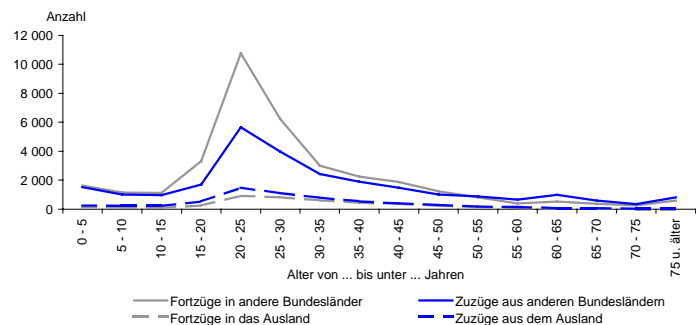


Wanderungssaldo

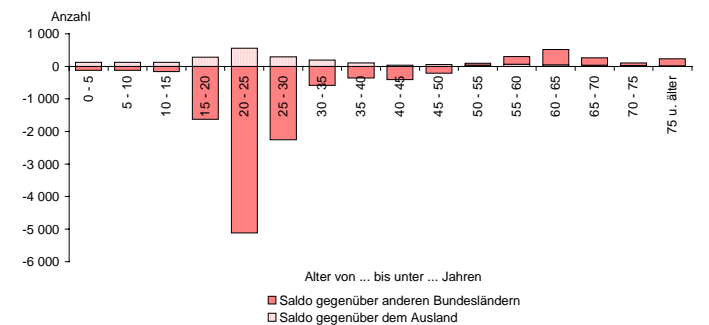


4.2 andere Bundesländer und Ausland

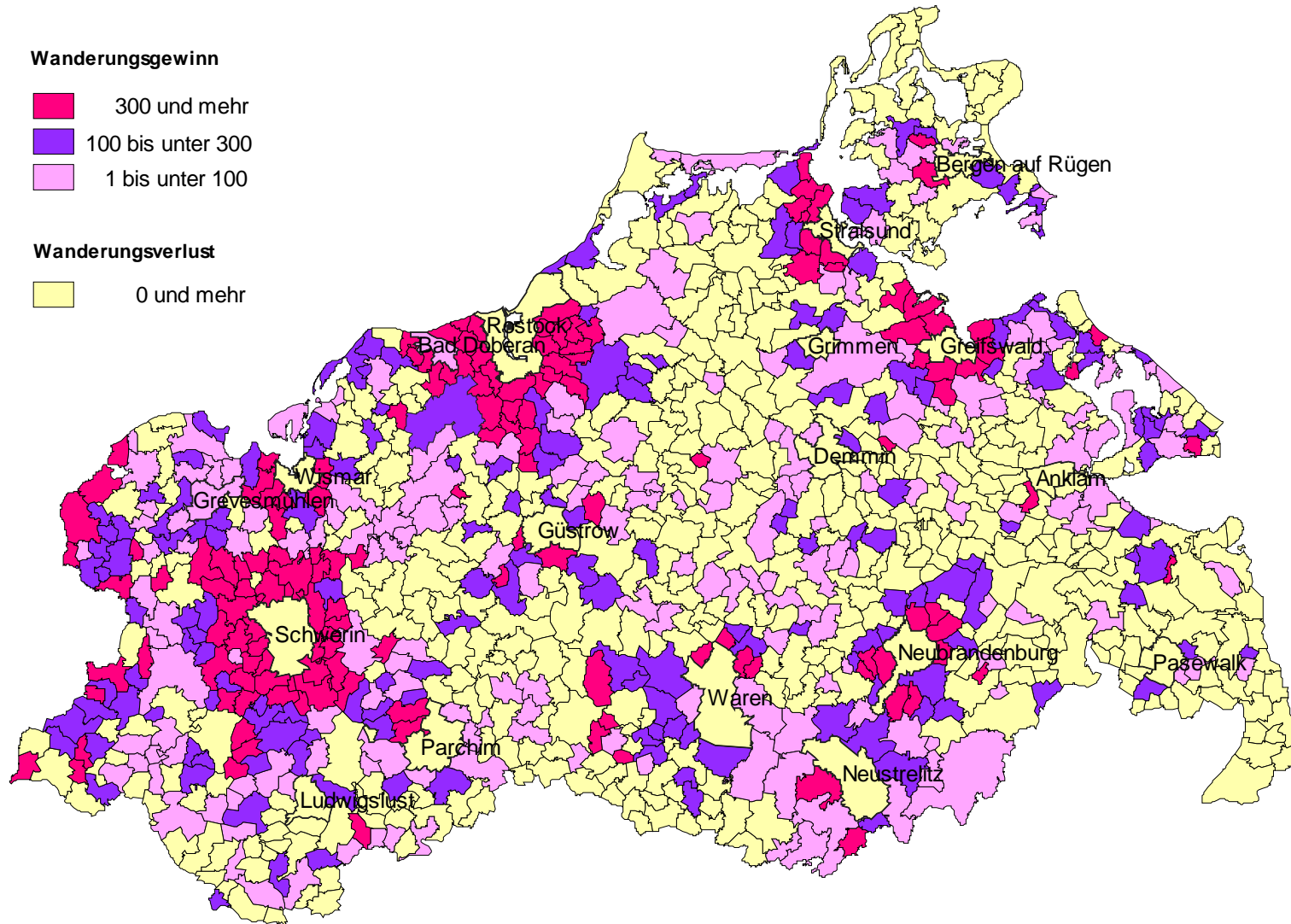
Zuzüge und Fortzüge



Wanderungssaldo



5 Wanderungsgewinn bzw. -verlust je 1 000 der Bevölkerung nach Gemeinden
im Zeitraum 1990 bis 2003 insgesamt



6 Wanderungen seit 1990

6.1 Personen insgesamt nach Geschlecht

Jahr	Zuzüge			Fortzüge			Wanderungs- gewinn (+) bzw. -verlust (-)	Umzüge innerhalb des Landes
	insgesamt	darunter		insgesamt	darunter			
		über die Landes- grenze	darunter Ausland ¹⁾		über die Landes- grenze	darunter Ausland ¹⁾		
Personen insgesamt								
1990	57 053	18 195	3 434	99 360	60 502	7 512	- 42 307	38 858
1991	46 990	19 123	4 018	71 450	43 583	1 697	- 24 460	27 867
1992	57 293	29 029	10 438	63 814	35 550	1 779	- 6 521	28 264
1993	69 678	31 003	10 960	74 968	36 293	5 766	- 5 290	38 675
1994	83 665	31 046	9 936	83 921	31 302	3 282	- 256	52 619
1995	90 159	32 310	8 661	89 961	32 112	4 202	+ 198	57 849
1996	105 431	35 125	8 336	103 765	33 459	6 640	+ 1 666	70 306
1997	110 408	32 466	6 893	113 911	35 969	8 087	- 3 503	77 942
1998	108 766	31 443	6 133	112 503	35 180	4 816	- 3 737	77 323
1999	109 040	32 888	7 588	113 538	37 386	5 191	- 4 498	76 152
2000	101 839	30 829	6 990	111 317	40 307	4 197	- 9 478	71 010
2001	101 410	31 571	6 974	112 856	43 017	4 253	- 11 446	69 839
2002	98 083	32 638	7 197	108 560	43 115	4 659	- 10 477	65 445
2003	95 589	32 180	6 356	103 149	39 740	4 252	- 7 560	63 409
männlich								
1990	30 260	10 968	2 829	54 949	35 657	6 346	- 24 689	19 292
1991	25 160	11 739	2 789	35 969	22 548	1 365	- 10 809	13 421
1992	32 110	18 160	7 198	32 227	18 277	1 432	- 117	13 950
1993	37 798	18 540	7 123	38 635	19 377	4 155	- 837	19 258
1994	44 641	18 341	6 575	42 509	16 209	2 428	+ 2 132	26 300
1995	47 484	18 607	5 876	45 987	17 110	3 159	+ 1 497	28 877
1996	55 785	20 366	6 050	53 710	18 291	4 873	+ 2 075	35 419
1997	57 491	18 166	4 860	59 106	19 781	5 899	- 1 615	39 325
1998	56 496	17 206	4 059	57 735	18 445	3 285	- 1 239	39 290
1999	56 096	17 678	4 661	57 954	19 536	3 597	- 1 858	38 418
2000	52 206	16 616	4 452	56 373	20 783	2 819	- 4 167	35 590
2001	52 112	16 849	4 390	57 627	22 364	2 793	- 5 515	35 263
2002	50 470	17 474	4 386	54 948	21 952	3 026	- 4 478	32 996
2003	49 253	16 953	3 783	52 770	20 470	2 756	- 3 517	32 300
weiblich								
1990	26 793	7 227	605	44 411	24 845	1 166	- 17 618	19 566
1991	21 830	7 384	1 229	35 481	21 035	332	- 13 651	14 446
1992	25 183	10 869	3 240	31 587	17 273	347	- 6 404	14 314
1993	31 880	12 463	3 837	36 333	16 916	1 611	- 4 453	19 417
1994	39 024	12 705	3 361	41 412	15 093	854	- 2 388	26 319
1995	42 675	13 703	2 785	43 974	15 002	1 043	- 1 299	28 972
1996	49 646	14 759	2 286	50 055	15 168	1 767	- 409	34 887
1997	52 917	14 300	2 033	54 805	16 188	2 188	- 1 888	38 617
1998	52 270	14 237	2 074	54 768	16 735	1 531	- 2 498	38 033
1999	52 944	15 210	2 927	55 584	17 850	1 594	- 2 640	37 734
2000	49 633	14 213	2 538	54 944	19 524	1 378	- 5 311	35 420
2001	49 298	14 722	2 584	55 229	20 653	1 460	- 5 931	34 576
2002	47 613	15 164	2 811	53 612	21 163	1 633	- 5 999	32 449
2003	46 336	15 227	2 573	50 379	19 270	1 496	- 4 043	31 109

1) Ausland und ungeklärt

Noch: 6 Wanderungen seit 1990

6.2 Deutsche nach Geschlecht

Jahr	Zuzüge			Fortzüge			Wanderungs- gewinn (+) bzw. -verlust (-)	Umzüge innerhalb des Landes
	insgesamt	darunter		insgesamt	darunter			
		über die Landes- grenze	darunter Ausland ¹⁾		über die Landes- grenze	darunter Ausland ¹⁾		
Deutsche insgesamt								
1990	52 386	14 024	140	89 990	51 628	122	- 37 604	38 362
1991	43 034	15 353	910	69 021	41 340	84	- 25 987	27 681
1992	46 752	19 230	1 563	60 526	33 004	135	- 13 774	27 522
1993	58 946	21 530	2 385	67 299	29 883	381	- 8 353	37 416
1994	74 052	22 972	2 689	78 399	27 319	306	- 4 347	51 080
1995	77 798	21 919	1 022	82 698	26 819	338	- 4 900	55 879
1996	92 486	26 205	742	91 881	25 600	429	+ 605	66 281
1997	98 842	25 170	665	100 460	26 788	479	- 1 618	73 672
1998	97 573	24 628	531	101 975	29 030	590	- 4 402	72 945
1999	95 919	24 526	505	102 162	30 769	708	- 6 243	71 393
2000	90 051	23 320	591	100 971	34 240	699	- 10 920	66 731
2001	89 547	24 170	593	102 237	36 860	912	- 12 690	65 377
2002	86 122	24 158	624	98 834	36 870	834	- 12 712	61 964
2003	84 532	24 541	652	94 078	34 087	897	- 9 546	59 991
Deutsche männlich								
1990	26 363	7 457	78	47 038	28 132	56	- 20 675	18 906
1991	22 206	8 907	488	34 061	20 762	39	- 11 855	13 299
1992	24 515	11 047	795	29 749	16 281	69	- 5 234	13 468
1993	30 369	11 949	1 204	33 120	14 700	208	- 2 751	18 420
1994	37 722	12 486	1 322	38 508	13 272	170	- 786	25 236
1995	39 290	11 718	530	40 737	13 165	179	- 1 447	27 572
1996	46 722	13 870	413	45 443	12 591	259	+ 1 279	32 852
1997	49 501	12 952	354	49 579	13 030	270	- 78	36 549
1998	49 075	12 654	309	50 642	14 221	334	- 1 567	36 421
1999	48 053	12 507	290	50 471	14 925	367	- 2 418	35 546
2000	44 658	11 800	317	49 640	16 782	379	- 4 982	32 858
2001	44 508	12 123	327	50 763	18 378	477	- 6 255	32 385
2002	43 022	12 272	365	48 628	17 878	453	- 5 606	30 750
2003	42 548	12 409	374	46 917	16 778	452	- 4 369	30 139
Deutsche weiblich								
1990	26 023	6 567	62	42 952	23 496	66	- 16 929	19 456
1991	20 828	6 446	422	34 960	20 578	45	- 14 132	14 382
1992	22 237	8 183	768	30 777	16 723	66	- 8 540	14 054
1993	28 577	9 581	1 181	34 179	15 183	173	- 5 602	18 996
1994	36 330	10 486	1 367	39 891	14 047	136	- 3 561	25 844
1995	38 508	10 201	492	41 961	13 654	159	- 3 453	28 307
1996	45 764	12 335	329	46 438	13 009	170	- 674	33 429
1997	49 341	12 218	311	50 881	13 758	209	- 1 540	37 123
1998	48 498	11 974	222	51 333	14 809	256	- 2 835	36 524
1999	47 866	12 019	215	51 691	15 844	341	- 3 825	35 847
2000	45 393	11 520	274	51 331	17 458	320	- 5 938	33 873
2001	45 039	12 047	266	51 474	18 482	435	- 6 435	32 992
2002	43 100	11 886	259	50 206	18 992	381	- 7 106	31 214
2003	41 984	12 132	278	47 161	17 309	445	- 5 177	29 852

1) Ausland und ungeklärt

Noch: 6 Wanderungen seit 1990

6.3 Nichtdeutsche nach Geschlecht

Jahr	Zuzüge			Fortzüge			Wanderungs- gewinn (+) bzw. -verlust (-)	Umzüge innerhalb des Landes
	insgesamt	darunter		insgesamt	darunter			
		über die Landes- grenze	darunter Ausland ¹⁾		über die Landes- grenze	darunter Ausland ¹⁾		
Nichtdeutsche insgesamt								
1990	4 667	4 171	3 294	9 370	8 874	7 390	- 4 703	496
1991	3 956	3 770	3 108	2 429	2 243	1 613	+ 1 527	186
1992	10 541	9 799	8 875	3 288	2 546	1 644	+ 7 253	742
1993	10 732	9 473	8 575	7 669	6 410	5 385	+ 3 063	1 259
1994	9 613	8 074	7 247	5 522	3 983	2 976	+ 4 091	1 539
1995	12 361	10 391	7 639	7 263	5 293	3 864	+ 5 098	1 970
1996	12 945	8 920	7 594	11 884	7 859	6 211	+ 1 061	4 025
1997	11 566	7 296	6 228	13 451	9 181	7 608	- 1 885	4 270
1998	11 193	6 815	5 602	10 528	6 150	4 226	+ 665	4 378
1999	13 121	8 362	7 083	11 376	6 617	4 483	+ 1 745	4 759
2000	11 788	7 509	6 399	10 346	6 067	3 498	+ 1 442	4 279
2001	11 863	7 401	6 381	10 619	6 157	3 341	+ 1 244	4 462
2002	11 961	8 480	6 573	9 726	6 245	3 825	+ 2 235	3 481
2003	11 057	7 639	5 704	9 071	5 653	3 355	+ 1 986	3 418
Nichtdeutsche männlich								
1990	3 897	3 511	2 751	7 911	7 525	6 290	- 4 014	386
1991	2 954	2 832	2 301	1 908	1 786	1 326	+ 1 046	122
1992	7 595	7 113	6 403	2 478	1 996	1 363	+ 5 117	482
1993	7 429	6 591	5 919	5 515	4 677	3 947	+ 1 914	838
1994	6 919	5 855	5 253	4 001	2 937	2 258	+ 2 918	1 064
1995	8 194	6 889	5 346	5 250	3 945	2 980	+ 2 944	1 305
1996	9 063	6 496	5 637	8 267	5 700	4 614	+ 796	2 567
1997	7 990	5 214	4 506	9 527	6 751	5 629	- 1 537	2 776
1998	7 421	4 552	3 750	7 093	4 224	2 951	+ 328	2 869
1999	8 043	5 171	4 371	7 483	4 611	3 230	+ 560	2 872
2000	7 548	4 816	4 135	6 733	4 001	2 440	+ 815	2 732
2001	7 604	4 726	4 063	6 864	3 986	2 316	+ 740	2 878
2002	7 448	5 202	4 021	6 320	4 074	2 573	+ 1 128	2 246
2003	6 705	4 544	3 409	5 853	3 692	2 304	+ 852	2 161
Nichtdeutsche weiblich								
1990	770	660	543	1 459	1 349	1 100	- 689	110
1991	1 002	938	807	521	457	287	+ 481	64
1992	2 946	2 686	2 472	810	550	281	+ 2 136	260
1993	3 303	2 882	2 656	2 154	1 733	1 438	+ 1 149	421
1994	2 694	2 219	1 994	1 521	1 046	718	+ 1 173	475
1995	4 167	3 502	2 293	2 013	1 348	884	+ 2 154	665
1996	3 882	2 424	1 957	3 617	2 159	1 597	+ 265	1 458
1997	3 576	2 082	1 722	3 924	2 430	1 979	- 348	1 494
1998	3 772	2 263	1 852	3 435	1 926	1 275	+ 337	1 509
1999	5 078	3 191	2 712	3 893	2 006	1 253	+ 1 185	1 887
2000	4 240	2 693	2 264	3 613	2 066	1 058	+ 627	1 547
2001	4 259	2 675	2 318	3 755	2 171	1 025	+ 504	1 584
2002	4 513	3 278	2 552	3 406	2 171	1 252	+ 1 107	1 235
2003	4 352	3 095	2 295	3 218	1 961	1 051	+ 1 134	1 257

1) Ausland und ungeklärt

Noch: 6 Wanderungen seit 1990

6.4 Personen insgesamt nach Monaten

Jahr	Jan.	Feb.	März	April	Mai	Juni	Juli	Aug.	Sept.	Okt.	Nov.	Dez.	Jahr
Zuzüge insgesamt													
1990	4 201	5 315	6 286	4 651	4 790	4 492	4 220	4 005	4 744	3 885	5 031	5 433	57 053
1991	3 892	2 818	2 986	3 198	2 937	2 907	4 184	4 449	4 656	5 072	4 827	5 064	46 990
1992	5 591	4 629	4 690	3 810	3 619	4 041	4 570	6 706	7 177	4 667	3 879	3 914	57 293
1993	3 141	3 832	5 720	5 989	4 390	4 639	11 472	8 131	4 880	5 262	5 505	6 717	69 678
1994	6 066	5 298	5 456	6 122	5 009	6 227	6 415	7 178	7 500	7 232	7 279	13 883	83 665
1995	6 627	5 933	6 242	6 140	6 495	7 318	8 214	9 191	7 314	7 851	8 683	10 151	90 159
1996	8 491	6 540	7 755	7 709	8 216	8 994	9 825	9 006	8 409	10 154	9 709	10 623	105 431
1997	10 147	7 644	8 361	8 125	8 034	9 039	9 733	9 687	9 451	9 385	9 568	11 234	110 408
1998	8 768	7 925	8 413	7 036	8 184	8 233	9 575	9 301	9 622	9 812	9 930	11 967	108 766
1999	8 166	7 231	8 328	7 957	7 618	8 048	9 042	9 928	9 969	9 911	10 801	12 041	109 040
2000	7 369	7 410	7 305	7 488	7 790	7 876	8 892	9 863	9 096	9 030	9 478	10 242	101 839
2001	7 679	7 413	7 356	7 583	7 470	7 940	8 614	9 671	9 244	10 018	9 340	9 082	101 410
2002	7 615	6 872	7 255	7 748	6 664	7 387	8 457	9 162	9 106	9 433	8 540	9 844	98 083
2003	7 149	6 774	7 232	6 924	6 539	6 849	8 570	9 014	9 448	9 716	8 294	9 080	95 589
Fortzüge insgesamt													
1990	10 222	10 916	11 732	7 690	6 496	5 717	7 305	8 060	9 119	6 674	8 178	7 251	99 360
1991	5 891	4 616	4 867	5 499	4 650	4 859	6 974	7 497	7 221	7 358	6 240	5 778	71 450
1992	6 606	4 914	5 481	4 470	3 922	4 326	5 292	6 712	6 550	5 663	4 813	5 065	63 814
1993	4 194	4 281	5 521	5 147	4 921	5 345	10 785	8 235	5 842	6 359	6 518	7 820	74 968
1994	6 202	5 508	5 865	6 102	5 267	6 207	6 889	7 441	7 764	7 163	7 029	12 484	83 921
1995	6 656	5 899	6 333	5 646	6 269	6 740	8 343	9 289	7 458	8 027	8 279	11 022	89 961
1996	8 327	6 628	6 872	8 958	6 945	8 168	9 280	8 961	9 003	9 574	9 402	11 647	103 765
1997	9 506	7 664	8 072	8 096	7 665	8 840	12 964	10 077	9 788	9 799	10 071	11 369	113 911
1998	8 870	8 109	9 026	7 546	8 166	8 336	10 169	9 947	10 156	10 120	9 895	12 163	112 503
1999	8 100	7 750	8 398	8 184	7 825	8 199	9 765	11 193	10 465	10 428	10 803	12 428	113 538
2000	7 856	7 957	7 968	7 920	8 189	8 051	9 920	11 468	10 366	10 301	10 511	10 810	111 317
2001	8 873	8 033	8 261	8 341	8 085	8 192	10 391	11 579	10 605	10 893	9 856	9 747	112 856
2002	8 677	7 868	7 873	8 375	7 408	7 583	10 222	10 948	9 973	10 333	8 935	10 365	108 560
2003	8 227	7 589	7 863	7 176	6 948	7 005	9 672	9 869	10 341	10 284	8 669	9 506	103 149
Wanderungen innerhalb Mecklenburg-Vorpommerns													
1990	2 815	3 530	4 540	3 374	3 234	2 802	2 803	2 844	3 362	2 682	3 507	3 365	38 858
1991	2 565	1 790	1 877	1 990	1 823	1 781	2 398	2 404	2 701	3 012	2 799	2 727	27 867
1992	3 079	2 113	2 316	1 910	1 831	1 817	2 026	3 200	3 268	2 353	2 074	2 277	28 264
1993	1 551	2 101	2 388	2 595	2 557	2 579	6 806	4 723	2 749	2 991	3 328	4 307	38 675
1994	3 549	3 184	3 247	3 879	3 082	3 658	3 826	4 370	4 527	4 353	4 829	10 115	52 619
1995	4 165	3 626	3 734	3 693	3 992	4 423	5 133	6 077	4 857	5 031	5 834	7 284	57 849
1996	5 900	4 403	4 742	5 065	4 938	5 780	6 286	5 876	5 661	6 569	6 969	8 117	70 306
1997	7 005	5 375	5 620	5 620	5 687	6 248	6 747	6 679	6 662	6 589	7 047	8 663	77 942
1998	6 352	5 507	6 067	5 013	5 850	5 649	6 658	6 275	6 812	6 620	7 130	9 390	77 323
1999	5 661	5 198	5 720	5 479	5 481	5 546	6 151	6 891	6 722	6 764	7 606	8 933	76 152
2000	5 089	5 262	5 104	5 165	5 575	5 357	6 009	6 769	6 216	6 026	6 773	7 665	71 010
2001	5 489	5 121	5 084	5 184	5 163	5 185	5 862	6 597	6 328	6 558	6 486	6 782	69 839
2002	5 179	4 815	4 863	5 133	4 494	4 778	5 498	6 339	5 621	6 064	5 513	7 148	65 445
2003	4 856	4 639	4 800	4 444	4 444	4 425	5 541	6 010	6 153	6 078	5 671	6 348	63 409

Noch: 6 Wanderungen seit 1990

Noch: 6.4 Personen insgesamt nach Monaten

Jahr	Jan.	Feb.	März	April	Mai	Juni	Juli	Aug.	Sept.	Okt.	Nov.	Dez.	Jahr
Zuzüge über die Landesgrenze													
1990	1 386	1 785	1 746	1 277	1 556	1 690	1 417	1 161	1 382	1 203	1 524	2 068	18 195
1991	1 327	1 028	1 109	1 208	1 114	1 126	1 786	2 045	1 955	2 060	2 028	2 337	19 123
1992	2 512	2 516	2 374	1 900	1 788	2 224	2 544	3 506	3 909	2 314	1 805	1 637	29 029
1993	1 590	1 731	3 332	3 394	1 833	2 060	4 666	3 408	2 131	2 271	2 177	2 410	31 003
1994	2 517	2 114	2 209	2 243	1 927	2 569	2 589	2 808	2 973	2 879	2 450	3 768	31 046
1995	2 462	2 307	2 508	2 447	2 503	2 895	3 081	3 114	2 457	2 820	2 849	2 867	32 310
1996	2 591	2 137	3 013	2 644	3 278	3 214	3 539	3 130	2 748	3 585	2 740	2 506	35 125
1997	3 142	2 269	2 741	2 505	2 347	2 791	2 986	3 008	2 789	2 796	2 521	2 571	32 466
1998	2 416	2 418	2 346	2 023	2 334	2 584	2 917	3 026	2 810	3 192	2 800	2 577	31 443
1999	2 505	2 033	2 608	2 478	2 137	2 502	2 891	3 037	3 247	3 147	3 195	3 108	32 888
2000	2 280	2 148	2 201	2 323	2 215	2 519	2 883	3 094	2 880	3 004	2 705	2 577	30 829
2001	2 190	2 292	2 272	2 399	2 307	2 755	2 752	3 074	2 916	3 460	2 854	2 300	31 571
2002	2 436	2 057	2 392	2 615	2 170	2 609	2 959	2 823	3 485	3 369	3 027	2 696	32 638
2003	2 293	2 135	2 432	2 480	2 095	2 424	3 029	3 004	3 295	3 638	2 623	2 732	32 180

Fortzüge über die Landesgrenze													
1990	7 407	7 386	7 192	4 316	3 262	2 915	4 502	5 216	5 757	3 992	4 671	3 886	60 502
1991	3 326	2 826	2 990	3 509	2 827	3 078	4 576	5 093	4 520	4 346	3 441	3 051	43 583
1992	3 527	2 801	3 165	2 560	2 091	2 509	3 266	3 512	3 282	3 310	2 739	2 788	35 550
1993	2 643	2 180	3 133	2 552	2 364	2 766	3 979	3 512	3 093	3 368	3 190	3 513	36 293
1994	2 653	2 324	2 618	2 223	2 185	2 549	3 063	3 071	3 237	2 810	2 200	2 369	31 302
1995	2 491	2 273	2 599	1 953	2 277	2 317	3 210	3 212	2 601	2 996	2 445	3 738	32 112
1996	2 427	2 225	2 130	3 893	2 007	2 388	2 994	3 085	3 342	3 005	2 433	3 530	33 459
1997	2 501	2 289	2 452	2 476	1 978	2 592	6 217	3 398	3 126	3 210	3 024	2 706	35 969
1998	2 518	2 602	2 959	2 533	2 316	2 687	3 511	3 672	3 344	3 500	2 765	2 773	35 180
1999	2 439	2 552	2 678	2 705	2 344	2 653	3 614	4 302	3 743	3 664	3 197	3 495	37 386
2000	2 767	2 695	2 864	2 755	2 614	2 694	3 911	4 699	4 150	4 275	3 738	3 145	40 307
2001	3 384	2 912	3 177	3 157	2 922	3 007	4 529	4 982	4 277	4 335	3 370	2 965	43 017
2002	3 498	3 053	3 010	3 242	2 914	2 805	4 724	4 609	4 352	4 269	3 422	3 217	43 115
2003	3 371	2 950	3 063	2 732	2 504	2 580	4 131	3 859	4 188	4 206	2 998	3 158	39 740

Wanderungsgewinn (+) bzw. -verlust (-) über die Landesgrenze													
1990	- 6 021	- 5 601	- 5 446	- 3 039	- 1 706	- 1 225	- 3 085	- 4 055	- 4 375	- 2 789	- 3 147	- 1 818	- 42 307
1991	- 1 999	- 1 798	- 1 881	- 2 301	- 1 713	- 1 952	- 2 790	- 3 048	- 2 565	- 2 286	- 1 413	- 714	- 24 460
1992	- 1 015	- 285	- 791	- 660	- 303	- 285	- 722	6	+ 627	- 996	- 934	- 1 151	- 6 521
1993	- 1 053	- 449	+ 199	+ 842	- 531	- 706	+ 687	- 104	- 962	- 1 097	- 1 013	- 1 103	- 5 290
1994	- 136	- 210	- 409	+ 20	- 258	+ 20	- 474	- 263	- 264	+ 69	+ 250	+ 1 399	- 256
1995	- 29	+ 34	- 91	+ 494	+ 226	+ 578	- 129	- 98	- 144	- 176	+ 404	- 871	+ 198
1996	+ 164	- 88	+ 883	- 1 249	+ 1 271	+ 826	+ 545	+ 45	- 594	+ 580	+ 307	- 1 024	+ 1 666
1997	+ 641	- 20	+ 289	+ 29	+ 369	+ 199	- 3 231	- 390	- 337	- 414	- 503	- 135	- 3 503
1998	- 102	- 184	- 613	- 510	+ 18	- 103	- 594	- 646	- 534	- 308	+ 35	- 196	- 3 737
1999	+ 66	- 519	- 70	- 227	- 207	- 151	- 723	- 1 265	- 496	- 517	- 2	- 387	- 4 498
2000	- 487	- 547	- 663	- 432	- 399	- 175	- 1 028	- 1 605	- 1 270	- 1 271	- 1 033	- 568	- 9 478
2001	- 1 194	- 620	- 905	- 758	- 615	- 252	- 1 777	- 1 908	- 1 361	- 875	- 516	- 665	- 11 446
2002	- 1 062	- 996	- 618	- 627	- 744	- 196	- 1 765	- 1 786	- 867	- 900	- 395	- 521	- 10 477
2003	- 1 078	- 815	- 631	- 252	- 409	- 156	- 1 102	- 855	- 893	- 568	- 375	- 426	- 7 560

7 Wanderungen über die Landesgrenze 2003 nach Geschlecht

7.1 nach Vierteljahren, Personen insgesamt, Deutschen und Nichtdeutschen

	Personen insgesamt			Deutsche			Nichtdeutsche		
	insgesamt	männlich	weiblich	insgesamt	männlich	weiblich	insgesamt	männlich	weiblich
Zuzüge									
1. Vierteljahr	6 860	3 778	3 082	5 186	2 723	2 463	1 674	1 055	619
2. Vierteljahr	6 999	3 781	3 218	5 081	2 610	2 471	1 918	1 171	747
3. Vierteljahr	9 328	4 753	4 575	7 376	3 635	3 741	1 952	1 118	834
4. Vierteljahr	8 993	4 641	4 352	6 898	3 441	3 457	2 095	1 200	895
Fortzüge									
1. Vierteljahr	9 384	4 978	4 406	7 928	4 019	3 909	1 456	959	497
2. Vierteljahr	7 816	4 068	3 748	6 741	3 340	3 401	1 075	728	347
3. Vierteljahr	12 178	6 049	6 129	10 647	5 087	5 560	1 531	962	569
4. Vierteljahr	10 362	5 375	4 987	8 771	4 332	4 439	1 591	1 043	548
Wanderungsgewinn (+) bzw. -verlust (-)									
1. Vierteljahr	- 2 524	- 1 200	- 1 324	- 2 742	- 1 296	- 1 446	+ 218	+ 96	+ 122
2. Vierteljahr	- 817	- 287	- 530	- 1 660	- 730	- 930	+ 843	+ 443	+ 400
3. Vierteljahr	- 2 850	- 1 296	- 1 554	- 3 271	- 1 452	- 1 819	+ 421	+ 156	+ 265
4. Vierteljahr	- 1 369	- 734	- 635	- 1 873	- 891	- 982	+ 504	+ 157	+ 347
Jahr 2003									
Zuzüge	32 180	16 953	15 227	24 541	12 409	12 132	7 639	4 544	3 095
Fortzüge	39 740	20 470	19 270	34 087	16 778	17 309	5 653	3 692	1 961
Wanderungsgewinn (+) bzw. -verlust (-)	- 7 560	- 3 517	- 4 043	- 9 546	- 4 369	- 5 177	+ 1 986	+ 852	+ 1 134

Noch: 7 Wanderungen über die Landesgrenze 2003 nach Geschlecht

7.2 nach Herkunfts- und Zielgebieten und nach Vierteljahren, Personen insgesamt und darunter Deutsche

	Zuzüge			Fortzüge			Wanderungsgewinn (+) bzw. -verlust (-)		
	insgesamt	männlich	weiblich	insgesamt	männlich	weiblich	insgesamt	männlich	weiblich
Personen insgesamt									
Alte Bundesländer einschließlich Berlin									
1. Vierteljahr	4 242	2 277	1 965	7 181	3 693	3 488	- 2 939	- 1 416	- 1 523
2. Vierteljahr	4 196	2 174	2 022	6 029	3 049	2 980	- 1 833	- 875	- 958
3. Vierteljahr	5 563	2 820	2 743	9 454	4 548	4 906	- 3 891	- 1 728	- 2 163
4. Vierteljahr	5 525	2 851	2 674	7 646	3 852	3 794	- 2 121	- 1 001	- 1 120
Neue Bundesländer ohne Berlin									
1. Vierteljahr	1 256	642	614	1 073	547	526	+ 183	+ 95	+ 88
2. Vierteljahr	1 197	603	594	1 017	501	516	+ 180	+ 102	+ 78
3. Vierteljahr	2 086	968	1 118	1 544	756	788	+ 542	+ 212	+ 330
4. Vierteljahr	1 759	835	924	1 544	768	776	+ 215	+ 67	+ 148
Ausland und ungeklärt									
1. Vierteljahr	1 362	859	503	1 130	738	392	+ 232	+ 121	+ 111
2. Vierteljahr	1 606	1 004	602	770	518	252	+ 836	+ 486	+ 350
3. Vierteljahr	1 679	965	714	1 180	745	435	+ 499	+ 220	+ 279
4. Vierteljahr	1 709	955	754	1 172	755	417	+ 537	+ 200	+ 337
Jahr 2003									
Alte Bundesländer einschließlich Berlin	19 526	10 122	9 404	30 310	15 142	15 168	- 10 784	- 5 020	- 5 764
Neue Bundesländer ohne Berlin	6 298	3 048	3 250	5 178	2 572	2 606	+ 1 120	+ 476	+ 644
Ausland und ungeklärt	6 356	3 783	2 573	4 252	2 756	1 496	+ 2 104	+ 1 027	+ 1 077
Insgesamt	32 180	16 953	15 227	39 740	20 470	19 270	- 7 560	- 3 517	- 4 043
darunter Deutsche									
Alte Bundesländer einschließlich Berlin									
1. Vierteljahr	3 860	2 047	1 813	6 679	3 390	3 289	- 2 819	- 1 343	- 1 476
2. Vierteljahr	3 795	1 950	1 845	5 582	2 764	2 818	- 1 787	- 814	- 973
3. Vierteljahr	5 160	2 588	2 572	8 892	4 227	4 665	- 3 732	- 1 639	- 2 093
4. Vierteljahr	5 030	2 563	2 467	7 070	3 493	3 577	- 2 040	- 930	- 1 110
Neue Bundesländer ohne Berlin									
1. Vierteljahr	1 205	609	596	1 027	523	504	+ 178	+ 86	+ 92
2. Vierteljahr	1 142	573	569	971	477	494	+ 171	+ 96	+ 75
3. Vierteljahr	2 007	924	1 083	1 489	722	767	+ 518	+ 202	+ 316
4. Vierteljahr	1 690	781	909	1 480	730	750	+ 210	+ 51	+ 159
Ausland und ungeklärt									
1. Vierteljahr	121	67	54	222	106	116	- 101	- 39	- 62
2. Vierteljahr	144	87	57	188	99	89	- 44	- 12	- 32
3. Vierteljahr	209	123	86	266	138	128	- 57	- 15	- 42
4. Vierteljahr	178	97	81	221	109	112	- 43	- 12	- 31
Jahr 2003									
Alte Bundesländer einschließlich Berlin	17 845	9 148	8 697	28 223	13 874	14 349	- 10 378	- 4 726	- 5 652
Neue Bundesländer ohne Berlin	6 044	2 887	3 157	4 967	2 452	2 515	+ 1 077	+ 435	+ 642
Ausland und ungeklärt	652	374	278	897	452	445	- 245	- 78	- 167
Insgesamt	24 541	12 409	12 132	34 087	16 778	17 309	- 9 546	- 4 369	- 5 177

Noch: 7 Wanderungen über die Landesgrenze 2003 nach Geschlecht

7.3 nach Herkunfts- und Zielländern

	Zuzüge			Fortzüge			Wanderungsgewinn (+) bzw. -verlust (-)		
	insgesamt	männlich	weiblich	insgesamt	männlich	weiblich	insgesamt	männlich	weiblich
Deutschland	25 824	13 170	12 654	35 488	17 714	17 774	- 9 664	- 4 544	- 5 120
Baden-Württemberg....	1 164	644	520	2 107	1 092	1 015	- 943	- 448	- 495
Bayern.....	1 033	564	469	1 913	999	914	- 880	- 435	- 445
Berlin	2 819	1 408	1 411	3 665	1 806	1 859	- 846	- 398	- 448
Brandenburg	3 079	1 486	1 593	2 516	1 223	1 293	+ 563	+ 263	+ 300
Bremen.....	228	116	112	639	313	326	- 411	- 197	- 214
Hamburg	1 985	1 058	927	5 292	2 695	2 597	- 3 307	- 1 637	- 1 670
Hessen.....	638	343	295	1 098	535	563	- 460	- 192	- 268
Niedersachsen	4 891	2 502	2 389	4 909	2 416	2 493	- 18	+ 86	- 104
Nordrhein-Westfalen...	2 138	1 115	1 023	3 324	1 685	1 639	- 1 186	- 570	- 616
Rheinland-Pfalz	384	216	168	595	313	282	- 211	- 97	- 114
Saarland	78	35	43	68	34	34	+ 10	+ 1	+ 9
Sachsen	1 364	652	712	1 281	640	641	+ 83	+ 12	+ 71
Sachsen-Anhalt	1 204	580	624	835	413	422	+ 369	+ 167	+ 202
Schleswig-Holstein	4 168	2 121	2 047	6 700	3 254	3 446	- 2 532	- 1 133	- 1 399
Thüringen.....	651	330	321	546	296	250	+ 105	+ 34	+ 71
Ausland und ungeklärt ...	6 356	3 783	2 573	4 252	2 756	1 496	+ 2 104	+ 1 027	+ 1 077
Europa.....	3 938	2 198	1 740	2 647	1 587	1 060	+ 1 291	+ 611	+ 680
Europäische Union...	1 800	976	824	1 575	889	686	+ 225	+ 87	+ 138
Belgien.....	21	13	8	12	7	5	+ 9	+ 6	+ 3
Dänemark.....	37	26	11	42	23	19	- 5	+ 3	- 8
Estland	28	11	17	14	4	10	+ 14	+ 7	+ 7
Finnland.....	34	12	22	31	12	19	+ 3	-	+ 3
Frankreich.....	96	46	50	93	45	48	+ 3	+ 1	+ 2
Griechenland.....	88	54	34	67	39	28	+ 21	+ 15	+ 6
Großbritannien.....	70	36	34	56	26	30	+ 14	+ 10	+ 4
Irland	12	5	7	14	6	8	- 2	- 1	- 1
Italien.....	112	78	34	141	104	37	- 29	- 26	- 3
Lettland.....	58	22	36	56	23	33	+ 2	- 1	+ 3
Litauen.....	86	30	56	37	16	21	+ 49	+ 14	+ 35
Luxemburg.....	5	4	1	8	4	4	- 3	-	- 3
Malta.....	-	-	-	2	-	2	- 2	-	- 2
Niederlande.....	78	48	30	66	29	37	+ 12	+ 19	- 7
Österreich	113	67	46	171	93	78	- 58	- 26	- 32
Polen.....	580	332	248	418	285	133	+ 162	+ 47	+ 115
Portugal	24	17	7	20	18	2	+ 4	- 1	+ 5
Schweden.....	57	32	25	87	46	41	- 30	- 14	- 16
Slowakei	75	25	50	40	15	25	+ 35	+ 10	+ 25
Slowenien	7	2	5	2	2	-	+ 5	-	+ 5
Spanien	138	77	61	101	57	44	+ 37	+ 20	+ 17
Tschechien.....	56	27	29	46	19	27	+ 10	+ 8	+ 2
Ungarn	23	11	12	48	14	34	- 25	- 3	- 22
Zypern.....	2	1	1	3	2	1	- 1	- 1	-

Noch: 7 Wanderungen über die Landesgrenze 2003 nach Geschlecht

Noch: 7.3 nach Herkunfts- und Zielländern

	Zuzüge			Fortzüge			Wanderungsgewinn (+) bzw. -verlust (-)					
	insgesamt	männlich	weiblich	insgesamt	männlich	weiblich	insgesamt	männlich	weiblich			
Übriges Europa												
Bosnien-Herzegowina. Serbien und Montenegro ¹⁾	56	32	24	50	32	18	+	6	-	+	6	
Russische Föderation ..	153	97	56	204	131	73	-	51	-	34	-	17
Türkei.....	618	303	315	186	85	101	+	432	+	218	+	214
Ukraine	290	223	67	164	144	20	+	126	+	79	+	47
	524	265	259	40	16	24	+	484	+	249	+	235
Afrika	619	415	204	377	287	90	+	242	+	128	+	114
Ägypten.....	33	21	12	47	36	11	-	14	-	15	+	1
Algerien	54	48	6	75	74	1	-	21	-	26	+	5
Ghana.....	71	16	55	9	6	3	+	62	+	10	+	52
Marokko.....	38	36	2	13	9	4	+	25	+	27	-	2
Mauretanien	71	52	19	66	40	26	+	5	+	12	-	7
Nigeria	3	-	3	13	9	4	-	10	-	9	-	1
Ruanda.....	1	1	-	1	1	-	-	-	-	-	-	-
Sudan	2	1	1	2	2	-	-	-	-	1	+	1
Togo.....	263	192	71	79	64	15	+	184	+	128	+	56
Amerika.....	248	133	115	228	122	106	+	20	+	11	+	9
Brasilien.....	16	8	8	15	12	3	+	1	-	4	+	5
Kanada.....	15	9	6	22	11	11	-	7	-	2	-	5
Kuba.....	9	3	6	11	8	3	-	2	-	5	+	3
Nicaragua.....	-	-	-	2	1	1	-	2	-	1	-	1
USA	129	67	62	133	63	70	-	4	+	4	-	8
Asien	1 279	774	505	746	529	217	+	533	+	245	+	288
Afghanistan.....	34	33	1	7	7	-	+	27	+	26	+	1
Armenien	170	92	78	80	46	34	+	90	+	46	+	44
China.....	112	62	50	101	70	31	+	11	-	8	+	19
Indien.....	104	84	20	39	35	4	+	65	+	49	+	16
Irak.....	115	89	26	97	84	13	+	18	+	5	+	13
Kasachstan	82	39	43	17	10	7	+	65	+	29	+	36
Pakistan.....	19	14	5	18	17	1	+	1	-	3	+	4
Sri Lanka.....	14	10	4	20	15	5	-	6	-	5	-	1
Vietnam.....	244	122	122	168	116	52	+	76	+	6	+	70
Australien.....	16	9	7	42	27	15	-	26	-	18	-	8
Insgesamt	32 180	16 953	15 227	39 740	20 470	19 270	-	7 560	-	3 517	-	4 043

1) Serbien und Montenegro sowie die Fälle, in denen das auf dem Gebiet des ehemaligen Jugoslawien gelegene Herkunfts- bzw. Zielgebiet nicht bekannt bzw. feststellbar ist

Noch: 7 Wanderungen über die Landesgrenze 2003 nach Geschlecht

7.4 nach Alters- und Geburtsjahresgruppen, Personen insgesamt, Deutschen und Nichtdeutschen

Alters- gruppe	Geburts- jahresgruppe	Zuzüge			Fortzüge			Wanderungsgewinn (+) bzw. -verlust (-)					
		insgesamt	männlich	weiblich	insgesamt	männlich	weiblich	insgesamt	männlich	weiblich			
Personen insgesamt													
Unter 5	1999 - 2003.....	1 769	916	853	1 762	894	868	+	7	+	22	-	15
5 - 10	1994 - 1998.....	1 237	622	615	1 234	617	617	+	3	+	5	-	2
10 - 15	1989 - 1993.....	1 180	606	574	1 216	622	594	-	36	-	16	-	20
15 - 20	1984 - 1988.....	2 215	983	1 232	3 553	1 435	2 118	-	1 338	-	452	-	886
20 - 25	1979 - 1983.....	7 121	3 427	3 694	11 687	5 351	6 336	-	4 566	-	1 924	-	2 642
25 - 30	1974 - 1978.....	5 078	2 829	2 249	7 045	3 992	3 053	-	1 967	-	1 163	-	804
30 - 35	1969 - 1973.....	3 209	1 900	1 309	3 601	2 235	1 366	-	392	-	335	-	57
35 - 40	1964 - 1968.....	2 432	1 461	971	2 694	1 658	1 036	-	262	-	197	-	65
40 - 45	1959 - 1963.....	1 847	1 104	743	2 213	1 311	902	-	366	-	207	-	159
45 - 50	1954 - 1958.....	1 299	788	511	1 458	849	609	-	159	-	61	-	98
50 - 55	1949 - 1953.....	1 058	604	454	962	511	451	+	96	+	93	+	3
55 - 60	1944 - 1948.....	790	405	385	488	271	217	+	302	+	134	+	168
60 - 65	1939 - 1943.....	1 068	564	504	554	284	270	+	514	+	280	+	234
65 - 70	1934 - 1938.....	663	339	324	403	175	228	+	260	+	164	+	96
70 - 75	1929 - 1933.....	380	172	208	270	108	162	+	110	+	64	+	46
75 u. älter	1928 u. früher .	834	233	601	600	157	443	+	234	+	76	+	158
Insgesamt		32 180	16 953	15 227	39 740	20 470	19 270	-	7 560	-	3 517	-	4 043

Anteil in Prozent

Unter 5	1999 - 2003.....	5,5	2,8	2,7	4,4	2,2	2,2	x	x	x
5 - 10	1994 - 1998.....	3,8	1,9	1,9	3,1	1,6	1,6	x	x	x
10 - 15	1989 - 1993.....	3,7	1,9	1,8	3,1	1,6	1,5	x	x	x
15 - 20	1984 - 1988.....	6,9	3,1	3,8	8,9	3,6	5,3	x	x	x
20 - 25	1979 - 1983.....	22,1	10,6	11,5	29,4	13,5	15,9	x	x	x
25 - 30	1974 - 1978.....	15,8	8,8	7,0	17,7	10,0	7,7	x	x	x
30 - 35	1969 - 1973.....	10,0	5,9	4,1	9,1	5,6	3,4	x	x	x
35 - 40	1964 - 1968.....	7,6	4,5	3,0	6,8	4,2	2,6	x	x	x
40 - 45	1959 - 1963.....	5,7	3,4	2,3	5,6	3,3	2,3	x	x	x
45 - 50	1954 - 1958.....	4,0	2,4	1,6	3,7	2,1	1,5	x	x	x
50 - 55	1949 - 1953.....	3,3	1,9	1,4	2,4	1,3	1,1	x	x	x
55 - 60	1944 - 1948.....	2,5	1,3	1,2	1,2	0,7	0,5	x	x	x
60 - 65	1939 - 1943.....	3,3	1,8	1,6	1,4	0,7	0,7	x	x	x
65 - 70	1934 - 1938.....	2,1	1,1	1,0	1,0	0,4	0,6	x	x	x
70 - 75	1929 - 1933.....	1,2	0,5	0,6	0,7	0,3	0,4	x	x	x
75 u. älter	1928 u. früher .	2,6	0,7	1,9	1,5	0,4	1,1	x	x	x
Insgesamt		100	52,7	47,3	100	51,5	48,5	x	x	x

Noch: 7 Wanderungen über die Landesgrenze 2003 nach Geschlecht

Noch: 7.4 nach Alters- und Geburtsjahresgruppen, Personen insgesamt, Deutschen und Nichtdeutschen

Alters- gruppe	Geburts- jahresgruppe	Zuzüge			Fortzüge			Wanderungsgewinn (+) bzw. -verlust (-)					
		insgesamt	männlich	weiblich	insgesamt	männlich	weiblich	insgesamt	männlich	weiblich			
Deutsche													
Unter 5	1999 - 2003.....	1 504	760	744	1 575	796	779	-	71	-	36	-	35
5 - 10	1994 - 1998.....	967	471	496	1 085	543	542	-	118	-	72	-	46
10 - 15	1989 - 1993.....	925	460	465	1 077	550	527	-	152	-	90	-	62
15 - 20	1984 - 1988.....	1 641	674	967	3 259	1 283	1 976	-	1 618	-	609	-	1 009
20 - 25	1979 - 1983.....	5 272	2 406	2 866	10 442	4 626	5 816	-	5 170	-	2 220	-	2 950
25 - 30	1974 - 1978.....	3 687	1 955	1 732	5 899	3 223	2 676	-	2 212	-	1 268	-	944
30 - 35	1969 - 1973.....	2 230	1 280	950	2 745	1 625	1 120	-	515	-	345	-	170
35 - 40	1964 - 1968.....	1 775	1 038	737	2 099	1 237	862	-	324	-	199	-	125
40 - 45	1959 - 1963.....	1 384	823	561	1 800	997	803	-	416	-	174	-	242
45 - 50	1954 - 1958.....	969	549	420	1 159	618	541	-	190	-	69	-	121
50 - 55	1949 - 1953.....	851	483	368	793	392	401	+	58	+	91	-	33
55 - 60	1944 - 1948.....	633	324	309	401	208	193	+	232	+	116	+	116
60 - 65	1939 - 1943.....	978	514	464	519	259	260	+	459	+	255	+	204
65 - 70	1934 - 1938.....	588	301	287	379	164	215	+	209	+	137	+	72
70 - 75	1929 - 1933.....	341	150	191	263	104	159	+	78	+	46	+	32
75 u. älter	1928 u. früher .	796	221	575	592	153	439	+	204	+	68	+	136
Insgesamt		24 541	12 409	12 132	34 087	16 778	17 309	-	9 546	-	4 369	-	5 177
Nichtdeutsche													
Unter 5	1999 - 2003.....	265	156	109	187	98	89	+	78	+	58	+	20
5 - 10	1994 - 1998.....	270	151	119	149	74	75	+	121	+	77	+	44
10 - 15	1989 - 1993.....	255	146	109	139	72	67	+	116	+	74	+	42
15 - 20	1984 - 1988.....	574	309	265	294	152	142	+	280	+	157	+	123
20 - 25	1979 - 1983.....	1 849	1 021	828	1 245	725	520	+	604	+	296	+	308
25 - 30	1974 - 1978.....	1 391	874	517	1 146	769	377	+	245	+	105	+	140
30 - 35	1969 - 1973.....	979	620	359	856	610	246	+	123	+	10	+	113
35 - 40	1964 - 1968.....	657	423	234	595	421	174	+	62	+	2	+	60
40 - 45	1959 - 1963.....	463	281	182	413	314	99	+	50	-	33	+	83
45 - 50	1954 - 1958.....	330	239	91	299	231	68	+	31	-	8	+	23
50 - 55	1949 - 1953.....	207	121	86	169	119	50	+	38	+	2	+	36
55 - 60	1944 - 1948.....	157	81	76	87	63	24	+	70	+	18	+	52
60 - 65	1939 - 1943.....	90	50	40	35	25	10	+	55	+	25	+	30
65 - 70	1934 - 1938.....	75	38	37	24	11	13	+	51	+	27	+	24
70 - 75	1929 - 1933.....	39	22	17	7	4	3	+	32	+	18	+	14
75 u. älter	1928 u. früher .	38	12	26	8	4	4	+	30	+	8	+	22
Insgesamt		7 639	4 544	3 095	5 653	3 692	1 961	+	1 986	+	852	+	1 134

Noch: 7 Wanderungen über die Landesgrenze 2003 nach Geschlecht

7.5 Zuzüge nach Familienstand und nach Alters- und Geburtsjahresgruppen

Alters- gruppe	Geburts- jahresgruppe	Ledig			Verheiratet		
		insgesamt	männlich	weiblich	insgesamt	männlich	weiblich
Unter 5	1999 - 2003.....	1 769	916	853	-	-	-
5 - 10	1994 - 1998.....	1 237	622	615	-	-	-
10 - 15	1989 - 1993.....	1 180	606	574	-	-	-
15 - 20	1984 - 1988.....	2 166	976	1 190	48	7	41
20 - 25	1979 - 1983.....	6 585	3 239	3 346	518	182	336
25 - 30	1974 - 1978.....	3 892	2 301	1 591	1 081	490	591
30 - 35	1969 - 1973.....	1 708	1 124	584	1 276	684	592
35 - 40	1964 - 1968.....	870	614	256	1 204	672	532
40 - 45	1959 - 1963.....	451	332	119	973	534	439
45 - 50	1954 - 1958.....	229	187	42	748	414	334
50 - 55	1949 - 1953.....	113	88	25	641	350	291
55 - 60	1944 - 1948.....	54	35	19	539	283	256
60 - 65	1939 - 1943.....	52	29	23	754	420	334
65 - 70	1934 - 1938.....	42	23	19	427	254	173
70 - 75	1929 - 1933.....	26	10	16	207	117	90
75 u. älter	1928 u. früher .	64	8	56	220	131	89
Insgesamt		20 438	11 110	9 328	8 636	4 538	4 098

Alters- gruppe	Geburts- jahresgruppe	Verwitwet			Geschieden		
		insgesamt	männlich	weiblich	insgesamt	männlich	weiblich
Unter 5	1999 - 2003.....	-	-	-	-	-	-
5 - 10	1994 - 1998.....	-	-	-	-	-	-
10 - 15	1989 - 1993.....	-	-	-	-	-	-
15 - 20	1984 - 1988.....	-	-	-	1	-	1
20 - 25	1979 - 1983.....	1	1	-	17	5	12
25 - 30	1974 - 1978.....	7	2	5	98	36	62
30 - 35	1969 - 1973.....	14	3	11	211	89	122
35 - 40	1964 - 1968.....	14	4	10	344	171	173
40 - 45	1959 - 1963.....	27	4	23	396	234	162
45 - 50	1954 - 1958.....	28	8	20	294	179	115
50 - 55	1949 - 1953.....	45	11	34	259	155	104
55 - 60	1944 - 1948.....	53	12	41	144	75	69
60 - 65	1939 - 1943.....	97	33	64	165	82	83
65 - 70	1934 - 1938.....	105	22	83	89	40	49
70 - 75	1929 - 1933.....	117	30	87	30	15	15
75 u. älter	1928 u. früher .	495	82	413	55	12	43
Insgesamt		1 003	212	791	2 103	1 093	1 010

Noch: 7 Wanderungen über die Landesgrenze 2003 nach Geschlecht

7.6 Fortzüge nach Familienstand und nach Alters- und Geburtsjahresgruppen

Alters- gruppe	Geburts- jahresgruppe	Ledig			Verheiratet		
		insgesamt	männlich	weiblich	insgesamt	männlich	weiblich
Unter 5	1999 - 2003.....	1 762	894	868	-	-	-
5 - 10	1994 - 1998.....	1 234	617	617	-	-	-
10 - 15	1989 - 1993.....	1 216	622	594	-	-	-
15 - 20	1984 - 1988.....	3 531	1 429	2 102	22	6	16
20 - 25	1979 - 1983.....	11 237	5 183	6 054	439	162	277
25 - 30	1974 - 1978.....	5 971	3 496	2 475	998	470	528
30 - 35	1969 - 1973.....	2 162	1 508	654	1 204	637	567
35 - 40	1964 - 1968.....	981	747	234	1 292	723	569
40 - 45	1959 - 1963.....	481	360	121	1 159	656	503
45 - 50	1954 - 1958.....	210	163	47	870	497	373
50 - 55	1949 - 1953.....	91	70	21	598	327	271
55 - 60	1944 - 1948.....	35	26	9	313	175	138
60 - 65	1939 - 1943.....	27	17	10	340	201	139
65 - 70	1934 - 1938.....	27	9	18	245	133	112
70 - 75	1929 - 1933.....	10	3	7	132	73	59
75 u. älter	1928 u. früher .	32	3	29	139	81	58
Insgesamt		29 007	15 147	13 860	7 751	4 141	3 610

Alters- gruppe	Geburts- jahresgruppe	Verwitwet			Geschieden		
		insgesamt	männlich	weiblich	insgesamt	männlich	weiblich
Unter 5	1999 - 2003.....	-	-	-	-	-	-
5 - 10	1994 - 1998.....	-	-	-	-	-	-
10 - 15	1989 - 1993.....	-	-	-	-	-	-
15 - 20	1984 - 1988.....	-	-	-	-	-	-
20 - 25	1979 - 1983.....	1	-	1	10	6	4
25 - 30	1974 - 1978.....	4	-	4	72	26	46
30 - 35	1969 - 1973.....	8	2	6	227	88	139
35 - 40	1964 - 1968.....	18	5	13	403	183	220
40 - 45	1959 - 1963.....	36	10	26	537	285	252
45 - 50	1954 - 1958.....	35	6	29	343	183	160
50 - 55	1949 - 1953.....	57	7	50	216	107	109
55 - 60	1944 - 1948.....	36	6	30	104	64	40
60 - 65	1939 - 1943.....	87	18	69	100	48	52
65 - 70	1934 - 1938.....	83	13	70	48	20	28
70 - 75	1929 - 1933.....	95	21	74	33	11	22
75 u. älter	1928 u. früher .	394	67	327	35	6	29
Insgesamt		854	155	699	2 128	1 027	1 101

Noch: 7 Wanderungen über die Landesgrenze 2003 nach Geschlecht

7.7 Wanderungsgewinn (+) bzw. -verlust (-) nach Familienstand und nach Alters- und Geburtsjahresgruppen

Alters- gruppe	Geburts- jahresgruppe	Ledig			Verheiratet		
		insgesamt	männlich	weiblich	insgesamt	männlich	weiblich
Unter 5	1999 - 2003.....	+ 7	+ 22	- 15	-	-	-
5 - 10	1994 - 1998.....	+ 3	+ 5	- 2	-	-	-
10 - 15	1989 - 1993.....	- 36	- 16	- 20	-	-	-
15 - 20	1984 - 1988.....	- 1 365	- 453	- 912	+ 26	+ 1	+ 25
20 - 25	1979 - 1983.....	- 4 652	- 1 944	- 2 708	+ 79	+ 20	+ 59
25 - 30	1974 - 1978.....	- 2 079	- 1 195	- 884	+ 83	+ 20	+ 63
30 - 35	1969 - 1973.....	- 454	- 384	- 70	+ 72	+ 47	+ 25
35 - 40	1964 - 1968.....	- 111	- 133	+ 22	- 88	- 51	- 37
40 - 45	1959 - 1963.....	- 30	- 28	- 2	- 186	- 122	- 64
45 - 50	1954 - 1958.....	+ 19	+ 24	- 5	- 122	- 83	- 39
50 - 55	1949 - 1953.....	+ 22	+ 18	+ 4	+ 43	+ 23	+ 20
55 - 60	1944 - 1948.....	+ 19	+ 9	+ 10	+ 226	+ 108	+ 118
60 - 65	1939 - 1943.....	+ 25	+ 12	+ 13	+ 414	+ 219	+ 195
65 - 70	1934 - 1938.....	+ 15	+ 14	+ 1	+ 182	+ 121	+ 61
70 - 75	1929 - 1933.....	+ 16	+ 7	+ 9	+ 75	+ 44	+ 31
75 u. älter	1928 u. früher .	+ 32	+ 5	+ 27	+ 81	+ 50	+ 31
Insgesamt		- 8 569	- 4 037	- 4 532	+ 885	+ 397	+ 488

Alters- gruppe	Geburts- jahresgruppe	Verwitwet			Geschieden		
		insgesamt	männlich	weiblich	insgesamt	männlich	weiblich
Unter 5	1999 - 2003.....	-	-	-	-	-	-
5 - 10	1994 - 1998.....	-	-	-	-	-	-
10 - 15	1989 - 1993.....	-	-	-	-	-	-
15 - 20	1984 - 1988.....	-	-	-	+ 1	-	+ 1
20 - 25	1979 - 1983.....	-	+ 1	- 1	+ 7	- 1	+ 8
25 - 30	1974 - 1978.....	+ 3	+ 2	+ 1	+ 26	+ 10	+ 16
30 - 35	1969 - 1973.....	+ 6	+ 1	+ 5	- 16	+ 1	- 17
35 - 40	1964 - 1968.....	- 4	- 1	- 3	- 59	- 12	- 47
40 - 45	1959 - 1963.....	- 9	- 6	- 3	- 141	- 51	- 90
45 - 50	1954 - 1958.....	- 7	+ 2	- 9	- 49	- 4	- 45
50 - 55	1949 - 1953.....	- 12	+ 4	- 16	+ 43	+ 48	- 5
55 - 60	1944 - 1948.....	+ 17	+ 6	+ 11	+ 40	+ 11	+ 29
60 - 65	1939 - 1943.....	+ 10	+ 15	- 5	+ 65	+ 34	+ 31
65 - 70	1934 - 1938.....	+ 22	+ 9	+ 13	+ 41	+ 20	+ 21
70 - 75	1929 - 1933.....	+ 22	+ 9	+ 13	- 3	+ 4	- 7
75 u. älter	1928 u. früher .	+ 101	+ 15	+ 86	+ 20	+ 6	+ 14
Insgesamt		+ 149	+ 57	+ 92	- 25	+ 66	- 91

8 Wanderungen 2003 nach Kreisen

8.1 Personen insgesamt

Kreisfreie Stadt Landkreis Land	Zuzüge			Fortzüge			Wanderungsgewinn (+) bzw. -verlust (-)		
	insgesamt	davon		insgesamt	davon		insgesamt		darunter innerhalb des Landes
		innerhalb Mecklen- burg-Vor- pommern	über die Landes- grenze		innerhalb Mecklen- burg-Vor- pommern	über die Landes- grenze	Anzahl	je 1 000 Einwoh- ner	
Kreisfreie Städte									
Greifswald.....	3 238	1 520	1 718	3 332	1 476	1 856	- 94	- 2	+ 44
Neubrandenburg...	2 837	1 881	956	3 917	1 891	2 026	- 1 080	- 15	- 10
Rostock	10 441	5 362	5 079	9 950	4 374	5 576	+ 491	+ 2	+ 988
Schwerin	4 582	2 627	1 955	5 407	2 910	2 497	- 825	- 8	- 283
Stralsund	2 943	1 823	1 120	2 845	1 438	1 407	+ 98	+ 2	+ 385
Wismar.....	2 290	1 202	1 088	2 476	1 205	1 271	- 186	- 4	- 3
Landkreise									
Bad Doberan	8 226	6 514	1 712	7 652	5 638	2 014	+ 574	+ 5	+ 876
Demmin	4 417	3 491	926	5 318	3 677	1 641	- 901	- 10	- 186
Güstrow.....	5 677	4 326	1 351	6 660	4 527	2 133	- 983	- 9	- 201
Ludwigslust.....	9 285	5 143	4 142	9 571	6 588	2 983	- 286	- 2	- 1 445
Mecklenburg- Strelitz.....	4 180	3 047	1 133	4 780	2 926	1 854	- 600	- 7	+ 121
Müritz	3 691	2 657	1 034	3 901	2 546	1 355	- 210	- 3	+ 111
Nordvorpommern.	5 640	4 260	1 380	6 557	4 518	2 039	- 917	- 8	- 258
Nordwestmeck- lenburg.....	7 776	5 201	2 575	7 744	5 011	2 733	+ 32	+ 0	+ 190
Ostvorpommern ...	6 327	4 561	1 766	6 727	4 502	2 225	- 400	- 4	+ 59
Parchim	5 808	4 317	1 491	6 633	4 407	2 226	- 825	- 8	- 90
Rügen.....	4 286	2 885	1 401	4 794	3 074	1 720	- 508	- 7	- 189
Uecker-Randow ...	3 945	2 592	1 353	4 885	2 701	2 184	- 940	- 12	- 109
Mecklenburg- Vorpommern.....	95 589	63 409	32 180	103 149	63 409	39 740	- 7 560	- 4	-

Noch: 8 Wanderungen 2003 nach Kreisen

8.2 nach Geschlecht

Kreisfreie Stadt Landkreis Land	Zuzüge			Fortzüge			Wanderungsgewinn (+) bzw. -verlust (-)			
	insgesamt	davon		insgesamt	davon		insgesamt		darunter innerhalb des Landes	
		innerhalb Mecklen- burg-Vor- pommern	über die Landes- grenze		innerhalb Mecklen- burg-Vor- pommern	über die Landes- grenze	Anzahl	je 1 000 Einwoh- ner		
männlich										
Kreisfreie Städte										
Greifswald.....	1 595	746	849	1 677	747	930	-	82	- 2	- 1
Neubrandenburg...	1 445	974	471	2 007	997	1 010	-	562	- 8	- 23
Rostock	5 383	2 689	2 694	5 222	2 264	2 958	+	161	+ 1	+ 425
Schwerin	2 299	1 322	977	2 729	1 474	1 255	-	430	- 4	- 152
Stralsund	1 530	972	558	1 477	723	754	+	53	+ 1	+ 249
Wismar.....	1 294	634	660	1 358	612	746	-	64	- 1	+ 22
Landkreise										
Bad Doberan	4 147	3 292	855	3 822	2 806	1 016	+	325	+ 3	+ 486
Demmin	2 324	1 853	471	2 735	1 898	837	-	411	- 5	- 45
Güstrow.....	2 962	2 256	706	3 447	2 303	1 144	-	485	- 4	- 47
Ludwigslust.....	5 011	2 545	2 466	5 057	3 571	1 486	-	46	- 0	- 1 026
Mecklenburg- Strelitz.....	2 193	1 591	602	2 441	1 469	972	-	248	- 3	+ 122
Müritz	1 884	1 360	524	1 976	1 281	695	-	92	- 1	+ 79
Nordvorpommern.	2 856	2 145	711	3 269	2 223	1 046	-	413	- 4	- 78
Nordwestmeck- lenburg.....	3 932	2 631	1 301	3 904	2 552	1 352	+	28	+ 0	+ 79
Ostvorpommern ...	3 226	2 303	923	3 401	2 242	1 159	-	175	- 2	+ 61
Parchim.....	2 879	2 121	758	3 284	2 167	1 117	-	405	- 4	- 46
Rügen.....	2 167	1 477	690	2 439	1 569	870	-	272	- 4	- 92
Uecker-Randow ...	2 126	1 389	737	2 525	1 402	1 123	-	399	- 5	- 13
Mecklenburg- Vorpommern.....	49 253	32 300	16 953	52 770	32 300	20 470	-	3 517	- 2	-
weiblich										
Kreisfreie Städte										
Greifswald.....	1 643	774	869	1 655	729	926	-	12	- 0	+ 45
Neubrandenburg...	1 392	907	485	1 910	894	1 016	-	518	- 7	+ 13
Rostock	5 058	2 673	2 385	4 728	2 110	2 618	+	330	+ 2	+ 563
Schwerin	2 283	1 305	978	2 678	1 436	1 242	-	395	- 4	- 131
Stralsund	1 413	851	562	1 368	715	653	+	45	+ 1	+ 136
Wismar.....	996	568	428	1 118	593	525	-	122	- 3	- 25
Landkreise										
Bad Doberan	4 079	3 222	857	3 830	2 832	998	+	249	+ 2	+ 390
Demmin	2 093	1 638	455	2 583	1 779	804	-	490	- 5	- 141
Güstrow.....	2 715	2 070	645	3 213	2 224	989	-	498	- 5	- 154
Ludwigslust.....	4 274	2 598	1 676	4 514	3 017	1 497	-	240	- 2	- 419
Mecklenburg- Strelitz.....	1 987	1 456	531	2 339	1 457	882	-	352	- 4	- 1
Müritz	1 807	1 297	510	1 925	1 265	660	-	118	- 2	+ 32
Nordvorpommern.	2 784	2 115	669	3 288	2 295	993	-	504	- 4	- 180
Nordwestmeck- lenburg.....	3 844	2 570	1 274	3 840	2 459	1 381	+	4	+ 0	+ 111
Ostvorpommern ...	3 101	2 258	843	3 326	2 260	1 066	-	225	- 2	- 2
Parchim.....	2 929	2 196	733	3 349	2 240	1 109	-	420	- 4	- 44
Rügen.....	2 119	1 408	711	2 355	1 505	850	-	236	- 3	- 97
Uecker-Randow ...	1 819	1 203	616	2 360	1 299	1 061	-	541	- 7	- 96
Mecklenburg- Vorpommern.....	46 336	31 109	15 227	50 379	31 109	19 270	-	4 043	- 2	-

Noch: 8 Wanderungen 2003 nach Kreisen

8.3 nach Deutschen und Nichtdeutschen

Kreisfreie Stadt Landkreis Land	Zuzüge			Fortzüge			Wanderungsgewinn (+) bzw. -verlust (-)			
	insgesamt	davon		insgesamt	davon		insgesamt		darunter innerhalb des Landes	
		innerhalb Mecklen- burg-Vor- pommern	über die Landes- grenze		Anzahl	je 1 000 Einwoh- ner				
Deutsche										
Kreisfreie Städte										
Greifswald.....	2 625	1 436	1 189	2 815	1 435	1 380	- 190	- 4	+	1
Neubrandenburg...	2 531	1 713	818	3 676	1 856	1 820	- 1 145	- 16	-	143
Rostock.....	8 547	4 912	3 635	8 523	4 298	4 225	+ 24	+ 0	+	614
Schwerin.....	3 924	2 507	1 417	5 032	2 845	2 187	- 1 108	- 11	-	338
Stralsund.....	2 638	1 742	896	2 592	1 420	1 172	+ 46	+ 1	+	322
Wismar.....	1 745	1 131	614	2 015	1 184	831	- 270	- 6	-	53
Landkreise										
Bad Doberan.....	7 519	6 106	1 413	7 169	5 346	1 823	+ 350	+ 3	+	760
Demmin.....	4 111	3 277	834	5 033	3 586	1 447	- 922	- 10	-	309
Güstrow.....	5 201	4 071	1 130	6 292	4 383	1 909	- 1 091	- 10	-	312
Ludwigslust.....	6 930	4 973	1 957	7 267	4 744	2 523	- 337	- 3	+	229
Mecklenburg- Strelitz.....	3 812	2 815	997	4 454	2 832	1 622	- 642	- 7	-	17
Müritz.....	3 431	2 487	944	3 700	2 499	1 201	- 269	- 4	-	12
Nordvorpommern.	5 383	4 149	1 234	6 303	4 458	1 845	- 920	- 8	-	309
Nordwestmeck- lenburg.....	7 280	5 001	2 279	7 369	4 872	2 497	- 89	- 1	+	129
Ostvorpommern ...	5 771	4 368	1 403	6 282	4 350	1 932	- 511	- 5	+	18
Parchim.....	5 526	4 173	1 353	6 390	4 319	2 071	- 864	- 8	-	146
Rügen.....	3 856	2 663	1 193	4 426	2 915	1 511	- 570	- 8	-	252
Uecker-Randow ...	3 702	2 467	1 235	4 740	2 649	2 091	- 1 038	- 13	-	182
Mecklenburg- Vorpommern.....	84 532	59 991	24 541	94 078	59 991	34 087	- 9 546	- 5		-
Nichtdeutsche										
Kreisfreie Städte										
Greifswald.....	613	84	529	517	41	476	+ 96	+ 2	+	43
Neubrandenburg...	306	168	138	241	35	206	+ 65	+ 1	+	133
Rostock.....	1 894	450	1 444	1 427	76	1 351	+ 467	+ 2	+	374
Schwerin.....	658	120	538	375	65	310	+ 283	+ 3	+	55
Stralsund.....	305	81	224	253	18	235	+ 52	+ 1	+	63
Wismar.....	545	71	474	461	21	440	+ 84	+ 2	+	50
Landkreise										
Bad Doberan.....	707	408	299	483	292	191	+ 224	+ 2	+	116
Demmin.....	306	214	92	285	91	194	+ 21	+ 0	+	123
Güstrow.....	476	255	221	368	144	224	+ 108	+ 1	+	111
Ludwigslust.....	2 355	170	2 185	2 304	1 844	460	+ 51	+ 0	-	1 674
Mecklenburg- Strelitz.....	368	232	136	326	94	232	+ 42	+ 0	+	138
Müritz.....	260	170	90	201	47	154	+ 59	+ 1	+	123
Nordvorpommern.	257	111	146	254	60	194	+ 3	+ 0	+	51
Nordwestmeck- lenburg.....	496	200	296	375	139	236	+ 121	+ 1	+	61
Ostvorpommern ...	556	193	363	445	152	293	+ 111	+ 1	+	41
Parchim.....	282	144	138	243	88	155	+ 39	+ 0	+	56
Rügen.....	430	222	208	368	159	209	+ 62	+ 1	+	63
Uecker-Randow ...	243	125	118	145	52	93	+ 98	+ 1	+	73
Mecklenburg- Vorpommern.....	11 057	3 418	7 639	9 071	3 418	5 653	+ 1 986	+ 1		-

Noch: 8 Wanderungen 2003 nach Kreisen

8.4 nach Vierteljahren

Kreisfreie Stadt Landkreis Land	1. Vierteljahr		2. Vierteljahr		3. Vierteljahr		4. Vierteljahr	
	Zuzüge	Fortzüge	Zuzüge	Fortzüge	Zuzüge	Fortzüge	Zuzüge	Fortzüge
innerhalb des Landes								
Kreisfreie Städte								
Greifswald.....	377	284	311	302	416	445	416	445
Neubrandenburg.....	464	370	406	330	529	601	482	590
Rostock	1 072	803	1 163	880	1 528	1 376	1 599	1 315
Schwerin	617	604	549	504	741	907	720	895
Stralsund	435	356	374	260	531	411	483	411
Wismar.....	277	261	255	269	344	314	326	361
Landkreise								
Bad Doberan	1 501	1 465	1 369	1 212	1 781	1 470	1 863	1 491
Demmin	820	789	690	757	996	1 135	985	996
Güstrow.....	969	1 019	912	982	1 205	1 207	1 240	1 319
Ludwigslust.....	1 158	1 554	1 002	1 414	1 506	1 808	1 477	1 812
Mecklenburg-Strelitz ...	645	673	635	591	888	824	879	838
Müritz	564	503	526	528	898	849	669	666
Nordvorpommern.....	949	1 025	935	1 092	1 098	1 088	1 278	1 313
Nordwestmecklenburg .	1 166	1 171	1 148	1 132	1 424	1 334	1 463	1 374
Ostvorpommern	1 009	1 025	941	902	1 200	1 230	1 411	1 345
Parchim.....	1 002	1 057	903	943	1 241	1 213	1 171	1 194
Rügen.....	694	720	611	620	706	795	874	939
Uecker-Randow	576	616	583	595	672	697	761	793
Mecklenburg- Vorpommern.....	14 295	14 295	13 313	13 313	17 704	17 704	18 097	18 097
über die Landesgrenze								
Kreisfreie Städte								
Greifswald.....	355	403	303	387	387	558	673	508
Neubrandenburg.....	216	453	189	440	274	614	277	519
Rostock	953	1 273	1 156	1 084	1 341	1 674	1 629	1 545
Schwerin	495	584	370	496	589	784	501	633
Stralsund	204	311	245	278	364	465	307	353
Wismar.....	247	329	235	256	269	353	337	333
Landkreise								
Bad Doberan	364	442	390	350	576	655	382	567
Demmin	201	364	181	290	289	559	255	428
Güstrow.....	289	478	287	420	419	698	356	537
Ludwigslust.....	925	734	895	574	1 253	861	1 069	814
Mecklenburg-Strelitz ...	220	466	239	358	342	546	332	484
Müritz	257	324	251	268	286	417	240	346
Nordvorpommern.....	265	485	296	407	435	610	384	537
Nordwestmecklenburg .	615	651	565	564	749	860	646	658
Ostvorpommern	337	556	431	464	546	630	452	575
Parchim.....	331	545	298	430	395	700	467	551
Rügen.....	259	437	380	317	417	526	345	440
Uecker-Randow	327	549	288	433	397	668	341	534
Mecklenburg- Vorpommern.....	6 860	9 384	6 999	7 816	9 328	12 178	8 993	10 362

Noch: 8 Wanderungen 2003 nach Kreisen

8.5 nach Monaten

Kreisfreie Stadt Landkreis Land	Jan.	Febr.	März	April	Mai	Juni	Juli	Aug.	Sept.	Okt.	Nov.	Dez.
Zuzüge insgesamt ¹⁾												
Kreisfreie Städte												
Greifswald.....	224	263	245	263	171	180	277	225	301	593	279	217
Neubrandenburg.....	199	254	227	233	176	186	274	249	280	332	248	179
Rostock.....	692	664	669	932	676	711	862	953	1 054	1 549	809	870
Schwerin.....	414	356	342	321	297	301	472	428	430	440	374	407
Stralsund.....	209	190	240	226	193	200	239	256	400	302	263	225
Wismar.....	152	160	212	162	157	171	169	165	279	305	177	181
Landkreise												
Bad Doberan.....	736	527	602	551	599	609	787	764	806	642	658	945
Demmin.....	337	327	357	292	286	293	371	489	425	444	348	448
Güstrow.....	409	431	418	404	386	409	520	550	554	507	551	538
Ludwigslust.....	770	621	692	614	600	683	865	998	896	821	810	915
Mecklenburg-Strelitz ...	267	279	319	255	303	316	401	438	391	387	362	462
Müritz.....	271	265	285	252	292	233	374	449	361	288	329	292
Nordvorpommern.....	411	418	385	402	393	436	497	492	544	533	511	618
Nordwestmecklenburg .	602	557	622	629	544	540	708	701	764	673	678	758
Ostvorpommern.....	394	453	499	448	476	448	553	518	675	556	625	682
Parchim.....	424	417	492	340	424	437	495	625	516	571	470	597
Rügen.....	357	248	348	335	295	361	363	367	393	442	355	422
Uecker-Randow.....	281	344	278	265	271	335	343	347	379	331	447	324
Mecklenburg- Vorpommern.....	7 149	6 774	7 232	6 924	6 539	6 849	8 570	9 014	9 448	9 716	8 294	9 080
Fortzüge insgesamt ¹⁾												
Kreisfreie Städte												
Greifswald.....	218	220	249	262	230	197	381	274	348	322	320	311
Neubrandenburg.....	301	269	253	249	255	266	379	402	434	435	283	391
Rostock.....	743	673	660	650	636	678	979	983	1 088	1 046	773	1 041
Schwerin.....	386	368	434	314	312	374	537	566	588	539	446	543
Stralsund.....	208	210	249	159	191	188	304	256	316	284	230	250
Wismar.....	235	152	203	188	160	177	225	214	228	268	169	257
Landkreise												
Bad Doberan.....	758	546	603	559	511	492	696	659	770	714	661	683
Demmin.....	395	394	364	351	322	374	569	564	561	543	427	454
Güstrow.....	491	530	476	465	470	467	639	675	591	628	600	628
Ludwigslust.....	776	763	749	657	633	698	830	908	931	879	808	939
Mecklenburg-Strelitz ...	343	360	436	302	339	308	447	419	504	510	429	383
Müritz.....	286	275	266	265	272	259	407	503	356	371	335	306
Nordvorpommern.....	520	505	485	502	493	504	519	552	627	637	603	610
Nordwestmecklenburg .	619	583	620	660	556	480	726	686	782	739	628	665
Ostvorpommern.....	521	503	557	450	457	459	579	597	684	663	651	606
Parchim.....	558	496	548	460	475	438	594	718	601	642	501	602
Rügen.....	445	358	354	340	316	281	413	417	491	579	351	449
Uecker-Randow.....	424	384	357	343	320	365	448	476	441	485	454	388
Mecklenburg- Vorpommern.....	8 227	7 589	7 863	7 176	6 948	7 005	9 672	9 869	10 341	10 284	8 669	9 506

1) einschließlich der Umzüge innerhalb des Landkreises

Noch: 8 Wanderungen 2003 nach Kreisen

8.6 Wanderungssalden über die Gemeindegrenze nach Altersgruppen

Kreisfreie Stadt Landkreis Land	Insgesamt	Davon								
		0 - 5	5 - 10	10 - 15	15 - 20	20 - 25	25 - 30	30 - 35	35 - 40	
Kreisfreie Städte										
Greifswald.....	- 94	- 26	- 30	- 31	+ 114	+ 307	- 102	- 116	- 75	
Neubrandenburg	- 1 080	- 61	- 29	- 52	+ 1	- 238	- 193	- 98	- 112	
Rostock	+ 491	- 95	- 28	- 38	+ 300	+ 998	- 131	- 256	- 256	
Schwerin	- 825	- 50	- 41	- 6	+ 105	- 258	- 169	- 116	- 87	
Stralsund	+ 98	- 35	- 13	-	+ 72	+ 127	- 54	- 14	+ 14	
Wismar.....	- 186	- 29	+ 3	+ 13	+ 41	- 38	- 40	- 74	- 31	
Landkreise										
Bad Doberan	+ 574	+ 140	+ 77	+ 41	- 162	- 558	+ 26	+ 232	+ 213	
Demmin	- 901	+ 16	-	- 18	- 215	- 456	- 164	- 16	- 11	
Güstrow.....	- 983	+ 7	- 6	-	- 166	- 488	- 164	- 53	- 46	
Ludwigslust.....	- 286	- 14	+ 30	+ 42	- 202	- 526	- 95	+ 45	+ 67	
Mecklenburg- Strelitz.....	- 600	+ 13	- 5	- 6	- 174	- 444	- 81	+ 5	+ 32	
Müritz	- 210	+ 11	+ 8	+ 17	- 54	- 234	- 72	+ 5	- 16	
Nordvor- pommern	- 917	+ 53	- 14	- 15	- 235	- 615	- 132	- 7	- 12	
Nordwestmeck- lenburg.....	+ 32	+ 116	-	+ 15	- 196	- 369	- 31	+ 129	+ 56	
Ostvorpommern	- 400	+ 5	+ 52	+ 16	- 152	- 517	- 127	+ 70	+ 44	
Parchim	- 825	- 8	+ 15	+ 8	- 198	- 583	- 132	- 15	- 3	
Rügen.....	- 508	- 7	- 2	- 2	- 104	- 319	- 90	- 24	+ 12	
Uecker-Randow	- 940	- 29	- 14	- 20	- 113	- 355	- 216	- 89	- 51	
Mecklenburg- Vorpommern....	- 7 560	+ 7	+ 3	- 36	- 1 338	- 4 566	- 1 967	- 392	- 262	
Kreisfreie Stadt Landkreis Land	Noch: davon									
	40 - 45	45 - 50	50 - 55	55 - 60	60 - 65	65 - 70	70 - 75	75 und mehr		
Kreisfreie Städte										
Greifswald.....	- 37	- 45	- 29	- 17	- 26	+ 3	- 2	+ 18		
Neubrandenburg	- 92	- 67	- 55	- 41	- 35	+ 10	+ 3	- 21		
Rostock	- 122	- 94	+ 19	+ 29	+ 20	+ 25	+ 69	+ 51		
Schwerin	- 87	- 68	- 56	- 7	- 8	+ 13	+ 12	- 2		
Stralsund	+ 9	- 15	- 1	- 2	+ 3	- 3	- 2	+ 12		
Wismar.....	- 13	- 24	- 20	- 10	- 2	+ 19	+ 5	+ 14		
Landkreise										
Bad Doberan	+ 127	+ 62	+ 54	+ 67	+ 115	+ 48	+ 1	+ 91		
Demmin	- 28	- 28	- 3	+ 7	+ 7	+ 15	- 5	- 2		
Güstrow.....	- 51	- 1	- 10	- 4	-	- 3	+ 1	+ 1		
Ludwigslust.....	+ 35	+ 75	+ 32	+ 33	+ 64	+ 41	+ 20	+ 67		
Mecklenburg- Strelitz.....	- 47	-	+ 16	+ 27	+ 17	+ 16	+ 12	+ 19		
Müritz	+ 9	+ 17	- 6	+ 23	+ 30	+ 8	+ 10	+ 34		
Nordvor- pommern	- 27	- 4	+ 30	+ 26	+ 61	+ 8	- 19	- 15		
Nordwestmeck- lenburg.....	+ 9	+ 51	+ 97	+ 66	+ 71	+ 15	+ 12	- 9		
Ostvorpommern	+ 27	+ 3	+ 55	+ 46	+ 75	+ 28	- 1	- 24		
Parchim	- 13	+ 3	- 8	+ 20	+ 56	+ 20	+ 16	- 3		
Rügen.....	- 19	- 8	- 17	+ 26	+ 47	+ 3	- 1	- 3		
Uecker-Randow	- 46	- 16	- 2	+ 13	+ 19	- 6	- 21	+ 6		
Mecklenburg- Vorpommern....	- 366	- 159	+ 96	+ 302	+ 514	+ 260	+ 110	+ 234		

9 Wanderungsströme zwischen den kreisfreien Städten des Landes und den im jeweiligen Umlandbereich *) gelegenen Gemeinden in den Jahren 1990 bis 2003

Kreisfreie Stadt	Jahr	Zuzüge in die Stadt		Fortzüge aus der Stadt		Wanderungsgewinn (+) bzw. -verlust (-) der Stadt				
		insgesamt	dar.: aus dem Umland	insgesamt	dar.: in das Umland	insgesamt	davon			
							innerhalb Mecklbg.-Vorp.	darunter: gegenüber dem Umland	andere Bundesländer	Ausland
0	1	2	3	4	5	6	7	8	9	10
Greifswald	1990	2 788	659	5 163	228	- 2 375	+ 887	+ 431	- 1 620	- 1 642
	1991	2 114	425	2 749	279	- 635	+ 468	+ 146	- 1 052	- 51
	1992	1 674	240	2 659	329	- 985	- 131	- 89	- 1 097	+ 243
	1993	2 287	359	2 592	687	- 305	- 220	- 328	- 532	+ 447
	1994	1 860	302	3 295	1 330	- 1 435	- 1 213	- 1 028	- 370	+ 148
	1995	2 029	310	3 376	1 403	- 1 347	- 1 267	- 1 093	- 376	+ 296
	1996	2 540	448	3 633	1 562	- 1 093	- 841	- 1 114	- 326	+ 74
	1997	2 420	485	4 186	1 799	- 1 766	- 1 281	- 1 314	- 285	- 200
	1998	2 641	510	4 206	1 605	- 1 565	- 944	- 1 095	- 292	- 329
	1999	3 007	582	3 851	1 424	- 844	- 573	- 842	- 324	+ 53
	2000	2 888	573	3 892	1 109	- 1 004	- 297	- 536	- 695	- 12
	2001	3 155	637	3 865	971	- 710	- 48	- 334	- 811	+ 149
	2002	3 103	566	3 624	943	- 521	- 137	- 377	- 515	+ 131
	2003	3 238	604	3 332	778	- 94	+ 44	- 174	- 273	+ 135
Insg.		35 744	6 700	50 423	14 447	- 14 679	- 5 553	- 7 747	- 8 568	- 558
Neubrandenburg	1990	2 757	578	4 950	341	- 2 193	+ 629	+ 237	- 2 220	- 602
	1991	1 802	347	3 243	267	- 1 441	+ 207	+ 80	- 1 771	+ 123
	1992	2 696	363	2 825	491	- 129	+ 85	- 128	- 1 133	+ 919
	1993	2 203	372	4 210	934	- 2 007	- 656	- 562	- 852	- 499
	1994	1 826	334	4 460	2 168	- 2 634	- 2 062	- 1 834	- 684	+ 112
	1995	1 991	473	4 005	1 748	- 2 014	- 1 392	- 1 275	- 650	+ 28
	1996	2 798	600	4 158	1 938	- 1 360	- 817	- 1 338	- 499	- 44
	1997	2 787	711	4 435	1 955	- 1 648	- 948	- 1 244	- 641	- 59
	1998	2 851	835	4 237	1 642	- 1 386	- 619	- 807	- 737	- 30
	1999	2 806	765	4 261	1 613	- 1 455	- 578	- 848	- 811	- 66
	2000	2 821	825	4 110	1 325	- 1 289	- 149	- 500	- 1 099	- 41
	2001	2 953	923	4 571	1 259	- 1 618	- 61	- 336	- 1 516	- 41
	2002	2 706	828	4 232	1 169	- 1 526	- 222	- 341	- 1 248	- 56
	2003	2 837	817	3 917	1 025	- 1 080	- 10	- 208	- 1 042	- 28
Insg.		35 834	8 771	57 614	17 875	- 21 780	- 6 593	- 9 104	- 14 903	- 284
Rostock	1990	5 490	955	11 182	792	- 5 692	+ 865	+ 163	- 5 971	- 586
	1991	4 929	631	7 871	606	- 2 942	+ 455	+ 25	- 3 951	+ 554
	1992	5 692	602	8 087	922	- 2 395	- 248	- 320	- 2 966	+ 819
	1993	5 475	707	8 296	1 707	- 2 821	- 1 146	- 1 000	- 2 306	+ 631
	1994	6 370	521	9 934	3 844	- 3 564	- 3 609	- 3 323	- 1 926	+ 1 971
	1995	7 007	759	11 136	5 093	- 4 129	- 4 615	- 4 334	- 1 477	+ 1 963
	1996	7 451	1 001	13 124	5 476	- 5 673	- 3 702	- 4 475	- 1 253	- 718
	1997	7 318	1 319	14 971	6 086	- 7 653	- 3 992	- 4 767	- 1 364	- 2 297
	1998	7 339	1 510	12 150	5 961	- 4 811	- 3 617	- 4 451	- 1 428	+ 234
	1999	7 778	1 737	11 512	4 900	- 3 734	- 2 346	- 3 163	- 1 546	+ 158
	2000	8 254	1 893	10 663	4 024	- 2 409	- 1 001	- 2 131	- 1 876	+ 468
	2001	9 116	2 080	10 256	3 273	- 1 140	+ 436	- 1 193	- 1 813	+ 237
	2002	9 957	2 205	10 296	3 160	- 339	+ 593	- 955	- 1 194	+ 262
	2003	10 441	2 147	9 950	2 872	+ 491	+ 988	- 725	- 510	+ 13
Insg.		102 617	18 067	149 428	48 716	- 46 811	- 20 939	- 30 649	- 29 581	+ 3 709
Schwerin	1990	3 287	653	5 265	551	- 1 978	+ 637	+ 102	- 2 392	- 223
	1991	2 128	336	3 235	454	- 1 107	+ 140	- 118	- 1 204	- 43
	1992	2 100	188	3 437	954	- 1 337	- 757	- 766	- 841	+ 261
	1993	3 117	390	4 543	2 032	- 1 426	- 1 412	- 1 642	- 543	+ 529
	1994	3 026	395	6 395	3 692	- 3 369	- 3 510	- 3 297	- 518	+ 659
	1995	3 460	586	6 591	3 522	- 3 131	- 2 842	- 2 936	- 470	+ 181
	1996	3 748	761	7 051	3 765	- 3 303	- 2 544	- 3 004	- 506	- 253
	1997	4 441	1 013	7 497	4 411	- 3 056	- 2 675	- 3 398	- 434	+ 53
	1998	4 637	1 189	6 854	3 556	- 2 217	- 1 472	- 2 367	- 578	- 167
	1999	4 702	1 220	6 770	3 330	- 2 068	- 1 247	- 2 110	- 703	- 118
	2000	4 692	1 187	6 029	2 450	- 1 337	- 283	- 1 263	- 1 113	+ 59
	2001	4 662	1 207	5 717	2 059	- 1 055	+ 7	- 852	- 1 118	+ 56
	2002	4 761	1 265	5 770	1 927	- 1 009	- 315	- 662	- 1 130	+ 436
	2003	4 582	1 244	5 407	1 783	- 825	- 283	- 539	- 842	+ 300
Insg.		53 343	11 634	80 561	34 486	- 27 218	- 16 556	- 22 852	- 12 392	+ 1 730

*) Gemeinden im Umfeld von ca. 15 km

Noch: **9 Wanderungsströme zwischen den kreisfreien Städten des Landes und den im jeweiligen Umlandbereich *) gelegenen Gemeinden in den Jahren 1990 bis 2003**

Kreisfreie Stadt	Jahr	Zuzüge in die Stadt		Fortzüge aus der Stadt		Wanderungsgewinn (+) bzw. -verlust (-) der Stadt									
		insgesamt	dar.: aus dem Umland	insgesamt	dar.: in das Umland	insgesamt	davon								
							innerhalb Mecklb.-Vorp.	darunter: gegenüber dem Umland	andere Bundesländer	Ausland					
0	1	2	3	4	5	6	7	8	9	10					
Stralsund	1990	1 651	357	3 293	278	-	1 642	-	15	+	79	-	1 569	-	58
	1991	1 294	280	2 084	190	-	790	+	183	+	90	-	1 126	+	153
	1992	1 503	222	1 944	231	-	441	+	97	-	9	-	649	+	111
	1993	1 957	277	3 073	527	-	1 116	-	336	-	250	-	590	-	190
	1994	1 787	266	2 956	1 398	-	1 169	-	1 183	-	1 132	-	406	+	420
	1995	1 806	347	3 070	1 257	-	1 264	-	751	-	910	-	556	+	43
	1996	2 266	459	3 548	1 658	-	1 282	-	786	-	1 199	-	494	-	2
	1997	2 486	754	3 553	1 613	-	1 067	-	605	-	859	-	431	-	31
	1998	2 431	664	3 512	1 589	-	1 081	-	516	-	925	-	436	-	129
	1999	3 172	847	3 303	1 230	-	131	+	172	-	383	-	199	-	104
	2000	2 838	760	3 331	1 079	-	493	+	156	-	319	-	615	-	34
	2001	2 906	778	3 425	1 002	-	519	+	209	-	224	-	746	+	18
	2002	2 814	796	3 207	887	-	393	+	163	-	91	-	509	-	47
	2003	2 943	767	2 845	674	+	98	+	385	+	93	-	265	-	22
Insg.		31 854	7 574	43 144	13 613	-	11 290	-	2 827	-	6 039	-	8 591	+	128
Wismar	1990	1 233	301	2 675	256	-	1 442	+	96	+	45	-	1 520	-	18
	1991	1 179	215	1 927	229	-	748	+	11	-	14	-	825	+	66
	1992	1 730	257	1 776	302	-	46	-	8	-	45	-	514	+	476
	1993	1 850	296	2 349	696	-	499	-	373	-	400	-	377	+	251
	1994	1 425	288	2 776	1 245	-	1 351	-	980	-	957	-	281	-	90
	1995	1 682	401	2 338	998	-	656	-	420	-	597	-	301	+	65
	1996	1 782	493	2 328	1 259	-	546	-	426	-	766	-	187	+	67
	1997	2 025	681	2 562	1 266	-	537	-	319	-	585	-	178	-	40
	1998	2 075	704	2 612	1 118	-	537	-	99	-	414	-	427	-	11
	1999	2 160	670	2 553	912	-	393	-	30	-	242	-	459	+	96
	2000	2 345	634	2 580	788	-	235	+	111	-	154	-	517	+	171
	2001	2 289	755	2 621	808	-	332	+	202	-	53	-	554	+	20
	2002	2 486	702	2 686	864	-	200	-	45	-	162	-	159	+	4
	2003	2 290	672	2 476	763	-	186	-	3	-	91	-	228	+	45
Insg.		26 551	7 069	34 259	11 504	-	7 708	-	2 283	-	4 435	-	6 527	+	1 102
Kreisfreie Städte insgesamt	1990	17 206	3 503	32 528	2 446	-	15 322	+	3 099	+	1 057	-	15 292	-	3 129
	1991	13 446	2 234	21 109	2 025	-	7 663	+	1 464	+	209	-	9 929	+	802
	1992	15 395	1 872	20 728	3 229	-	5 333	-	962	-	1 357	-	7 200	+	2 829
	1993	16 889	2 401	25 063	6 583	-	8 174	-	4 143	-	4 182	-	5 200	+	1 169
	1994	16 294	2 106	29 816	13 677	-	13 522	-	12 557	-	11 571	-	4 185	+	3 220
	1995	17 975	2 876	30 516	14 021	-	12 541	-	11 287	-	11 145	-	3 830	+	2 576
	1996	20 585	3 762	33 842	15 658	-	13 257	-	9 116	-	11 896	-	3 265	-	876
	1997	21 477	4 963	37 204	17 130	-	15 727	-	9 820	-	12 167	-	3 333	-	2 574
	1998	21 974	5 412	33 571	15 471	-	11 597	-	7 267	-	10 059	-	3 898	-	432
	1999	23 625	5 821	32 250	13 409	-	8 625	-	4 602	-	7 588	-	4 042	+	19
	2000	23 838	5 872	30 605	10 775	-	6 767	-	1 463	-	4 903	-	5 915	+	611
	2001	25 081	6 380	30 455	9 372	-	5 374	+	745	-	2 992	-	6 558	+	439
	2002	25 827	6 362	29 815	8 950	-	3 988	+	37	-	2 588	-	4 755	+	730
	2003	26 331	6 251	27 927	7 895	-	1 596	+	1 121	-	1 644	-	3 160	+	443
Insg.		285 943	59 815	415 429	140 641	-	129 486	-	54 751	-	80 826	-	80 562	+	5 827

*) Gemeinden im Umfeld von ca. 15 km