



Wanderungen in Mecklenburg-Vorpommern

2001

Bestell-Nr.: A313J 2001 00

Herausgabe: Januar 2003
Printausgabe: EUR 4,00

Herausgeber: Statistisches Landesamt Mecklenburg-Vorpommern, Lübecker Straße 287, 19059 Schwerin,
Telefon: 0385 4801-0, Telefax: 0385 4801-123, Internet: <http://www.statistik-mv.de>, E-Mail: poststelle@statistik-mv.de

Zuständiger Dezernent: Jan Karpinski, Telefon: 0385 4801-570

© Statistisches Landesamt Mecklenburg-Vorpommern, Schwerin, 2004

Für nicht gewerbliche Zwecke sind Vervielfältigung und unentgeltliche Verbreitung, auch auszugsweise, mit Quellenangabe gestattet. Die Verbreitung, auch auszugsweise, über elektronische Systeme/Datenträger bedarf der vorherigen Zustimmung. Alle übrigen Rechte bleiben vorbehalten.

Zeichenerklärungen und Abkürzungen

-	nichts vorhanden
0	weniger als die Hälfte von 1 in der letzten besetzten Stelle, jedoch mehr als nichts
.	Zahlenwert unbekannt oder geheim zu halten
...	Zahl lag bei Redaktionsschluss noch nicht vor
x	Aussage nicht sinnvoll oder Fragestellung nicht zutreffend
/	keine Angabe, da Zahlenwert nicht ausreichend genau oder nicht repräsentativ
()	Zahl hat eingeschränkte Aussagefähigkeit
p	vorläufige Zahl
s	geschätzte Zahl
r	berichtigte Zahl

Inhaltsverzeichnis

1	Vorbemerkungen	3
2	Wanderungen im Jahr 2001 in Mecklenburg-Vorpommern.....	4

Grafiken

3	Wanderungen seit 1990	7
3.1	über die Landesgrenze und Binnenwanderung.....	7
3.2	über die Landesgrenze nach Deutschen und Nichtdeutschen.....	7
4	Wanderungen 2001 in Mecklenburg-Vorpommern nach dem Alter der Wandernden.....	7
4.1	über die Landesgrenze und Binnenwanderung.....	7
4.2	andere Bundesländer und Ausland.....	7
5	Wanderungsgewinn bzw. -verlust je 1 000 der Bevölkerung nach Gemeinden	8

Tabellen

6	Wanderungen seit 1990	9
6.1	Personen insgesamt nach Geschlecht.....	9
6.2	Deutsche nach Geschlecht.....	10
6.3	Nichtdeutsche nach Geschlecht.....	11
6.4	Personen insgesamt nach Monaten	12
7	Wanderungen über die Landesgrenze 2001 nach Geschlecht	13
7.1	nach Vierteljahren, Personen insgesamt, Deutschen und Nichtdeutschen.....	13
7.2	nach Herkunfts- und Zielgebieten und nach Vierteljahren, Personen insgesamt und darunter Deutsche.....	14
7.3	nach Herkunfts- und Zielländern.....	15
7.4	nach Alters- und Geburtsjahresgruppen, Personen insgesamt, Deutschen und Nichtdeutschen.....	17
7.5	Zuzüge nach Familienstand und nach Alters- und Geburtsjahresgruppen.....	19
7.6	Fortzüge nach Familienstand und nach Alters- und Geburtsjahresgruppen	20
7.7	Wanderungsgewinn (+) bzw. -verlust (-) nach Familienstand und nach Alters- und Geburtsjahresgruppen.....	21
8	Wanderungen 2001 nach Kreisen	22
8.1	Personen insgesamt	22
8.2	nach Geschlecht	23
8.3	nach Deutschen und Nichtdeutschen.....	24
8.4	nach Vierteljahren.....	25
8.5	nach Monaten.....	26
8.6	Wanderungssalden über die Gemeindegrenze nach Altersgruppen	27
9	Wanderungsströme zwischen den kreisfreien Städten des Landes und den im jeweiligen Umlandbereich gelegenen Gemeinden in den Jahren 1990 bis 2001	28

1 Vorbemerkungen

Grundlage der Wanderungsstatistik sind die bei den Meldebehörden anfallenden Meldevorgänge.

Es werden ausgewertet:

- **Zuzüge** Anmeldung einer alleinigen bzw. Hauptwohnung oder Statusänderung der Nebenwohnung in alleinige bzw. Hauptwohnung
- **Fortzüge** Aufgabe/Abmeldung der alleinigen bzw. Hauptwohnung oder Statusänderung der alleinigen bzw. Hauptwohnung in Nebenwohnung

Der **Wanderungssaldo** ist die positive (Wanderungsgewinn) oder die negative (Wanderungsverlust) Differenz zwischen Zu- und Fortzügen.

Der Bezug oder die Aufgabe einer Nebenwohnung führen nicht zu einem Wanderungsfall.

Umzüge innerhalb der Gemeinde werden nicht nachgewiesen.

Die Einberufung bzw. die Entlassung von Wehrpflichtigen gelten nicht als Wanderung.

2 Wanderungen im Jahr 2001 in Mecklenburg-Vorpommern

Wanderungen über die Landesgrenze

Im Jahr 2001 sind durch Wohnungswechsel

**43 017 Personen aus Mecklenburg-Vorpommern fortgezogen, während
31 571 Personen in das Land kamen.**

Die Zahl der **Fortzüge** ist erneut angestiegen und zwar um 6,7 Prozent gegenüber dem Vorjahr 2000. Damit hat die Anzahl der Personen, die das Land verlassen haben, fast genau **das Niveau des Jahres 1991 erreicht** (98,7 Prozent).

Die **Zuzüge** in das Land nahmen 2001 demgegenüber nur vergleichsweise geringfügig zu (+ 2,4 Prozent gegenüber 2000). Der **Wanderungsverlust** erreichte mit insgesamt **11 446 Personen** den höchsten Stand nach 1991:

Wanderungen über die Landesgrenze	1990	1991	1992	1999	2000	2001
Zuzüge	18 195	19 123	29 029	32 888	30 829	31 571
Fortzüge	60 502	43 583	35 550	37 386	40 307	43 017
Wanderungsgewinn (+) bzw. -verlust (-)	- 42 307	- 24 460	- 6 521	- 4 498	- 9 478	- 11 446
darunter Deutsche	- 37 604	- 25 987	- 13 774	- 6 243	- 10 920	- 12 690

Der Wanderungsverlust von insgesamt 11 446 Personen setzt sich zusammen aus einem Verlust von 5 515 männlichen und 5 931 weiblichen Einwohnern. (In den Jahren von 1990 bis 2001 verlor Mecklenburg-Vorpommern insgesamt 45 142 Knaben bzw. Männer und 64 490 Mädchen bzw. Frauen). Der Wanderungsverlust konzentriert sich hauptsächlich auf die 15- bis unter 30-jährige Bevölkerung und hier verstärkt auf weibliche Personen.

Insbesondere gegenüber den Ländern Schleswig-Holstein (- 3 450 Personen), Hamburg (- 3 326), Nordrhein-Westfalen (- 1 886) und Baden-Württemberg (- 1 834) waren im Jahre 2001 Wanderungsverluste zu verzeichnen.

Wanderungen über die Landesgrenze	2000	2001		
	insgesamt	männlich	weiblich	
Zuzüge	30 829	31 571	16 849	14 722
darunter aus dem Ausland	6 990	6 974	4 390	2 584
Fortzüge	40 307	43 017	22 364	20 653
darunter in das Ausland	4 197	4 253	2 793	1 460
Wanderungsgewinn (+) bzw. -verlust (-)	- 9 478	- 11 446	- 5 515	- 5 931
darunter gegenüber dem Ausland	+ 2 793	+ 2 721	+ 1 597	+ 1 124

Hauptherkunftsländer bei Zuzügen aus dem Ausland waren:

Türkei (535), Irak (476), Russische Föderation (450), Ukraine (409), Polen (406), Vietnam (348) und Togo (317).

Im Gegensatz zu den Vorjahren gibt es 2001 nur noch einen Kreis in Mecklenburg-Vorpommern der einen nennenswerten Wanderungsgewinn verbuchen kann. Das ist der um die Hansestadt Rostock gelegene Landkreis Bad Doberan (+ 817 Personen, Vorjahr: + 1 790 Personen).

Wanderungen von Personen deutscher Staatsangehörigkeit

Die 2001 bei deutschen Personen zu verzeichnende Zunahme von Zuzügen nach Mecklenburg-Vorpommern (+ 3,6 Prozent) wurde durch den kräftigeren Anstieg der Fortzüge (+ 7,7 Prozent) deutlich überdeckt; der Wanderungsverlust an deutscher Bevölkerung stieg auf 12 690 Personen an. Gegenüber den neuen Bundesländern trat im Gegensatz dazu erneut ein leichter Plus-saldo ein, der bei der weiblichen Bevölkerung deutlich größer als bei der männlichen ausfiel.

Wanderungen über die Landesgrenze	2000	2001		
		insgesamt	männlich	weiblich
Zuzüge	23 320	24 170	12 123	12 047
Fortzüge	34 240	36 860	18 378	18 482
Wanderungsgewinn (+) bzw. -verlust (-)	- 10 920	- 12 690	- 6 255	- 6 435
davon				
Alte Bundesländer einschließlich Berlin	- 11 643	- 13 282	- 6 397	- 6 885
Neue Bundesländer ohne Berlin	+ 831	+ 911	+ 292	+ 619
Ausland	- 108	- 319	- 150	- 169

Wanderungen von Personen nichtdeutscher Staatsangehörigkeit

Die Zuzüge nichtdeutscher Personen nach Mecklenburg-Vorpommern verringerten sich im Jahr 2001 um 1,4 Prozent, die Fortzüge aus dem Land erhöhten sich um 1,5 Prozent. Annähernd die Hälfte der aus Mecklenburg-Vorpommern fortziehenden ausländischen Bevölkerung wählte ihren neuen Wohnsitz in einem anderen deutschen Bundesland.

Wanderungen über die Landesgrenze	2000	2001		
		insgesamt	männlich	weiblich
Zuzüge	7 509	7 401	4 726	2 675
Fortzüge	6 067	6 157	3 986	2 171
Wanderungsgewinn	+ 1 442	+ 1 244	+ 740	+ 504

Wanderungen innerhalb des Landes

Innerhalb des Landes hat sich die Mobilität der Bevölkerung leicht verringert. Insgesamt verlegten 69 839 Personen ihren Wohnsitz in eine andere Gemeinde des Landes, das sind 1,6 Prozent weniger als 2000.

Wanderungen über die Landesgrenze	2000	2001		
		insgesamt	männlich	weiblich
Wanderungen innerhalb des Landes ¹⁾	71 010	69 839	35 263	34 576

1) ohne innergemeindliche Umzüge

Die Abwanderung aus den größeren Städten des Landes in die im engeren Umfeld gelegenen Gemeinden hat sich auch 2001 weiter abgeschwächt. Während 1997 noch 17 130 Einwohner die 6 kreisfreien Städte zugunsten der jeweiligen Umlandgemeinden verlassen hatten, haben 2001 nur **noch 9 372 Personen** einen neuen Wohnsitz im Umland bezogen (2000: 10 775 Personen). Damit war aber immer noch ein Wanderungsverlust für diese 6 Städte von **zusammen 2 992 Personen** zu registrieren. Die Fortzugszahlen liegen in jeder der 6 kreisfreien Städte über denen der Zuzüge aus dem jeweiligen Umlandbereich:

Umlandwanderungen der 6 kreisfreien Städte	1997	1998	1999	2000	2001
	insgesamt				
Zuzüge	4 963	5 412	5 821	5 872	6 380
Fortzüge	17 130	15 471	13 409	10 775	9 372
Wanderungsverlust	- 12 167	- 10 059	- 7 588	- 4 903	- 2 992

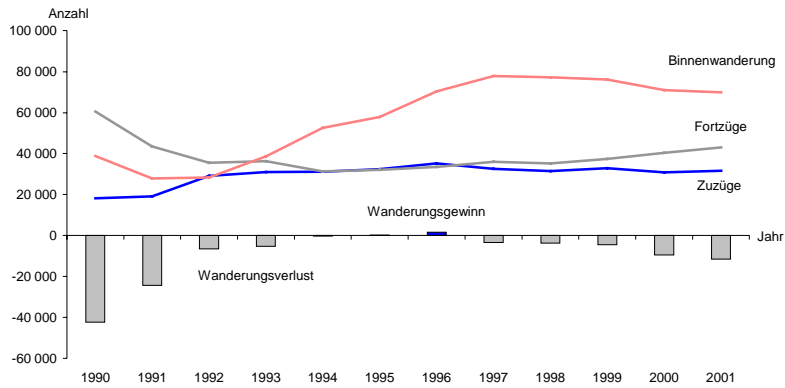
Altersstruktur der Wandernden

Die Wanderungen über die Landesgrenze Mecklenburg-Vorpommerns führten auch im Jahre 2001 zu weiteren Verlusten hauptsächlich an jungen Einwohnern. Ab der Altersgruppe 55 und älter werden für das Land Wanderungsgewinne registriert. Junge Mädchen und Frauen verliert Mecklenburg-Vorpommern insbesondere im Alter von 15 bis unter 25 Jahren; hier sind die Verluste um gut 40 Prozent höher als die der männlichen Bevölkerung gleichen Alters.

Wanderungen über die Landesgrenze	Zuzüge	Fortzüge	Wanderungsgewinn (+) bzw. -verlust (-)	
	insgesamt		männlich	weiblich
0- bis unter 15-Jährige	4 448	5 500	- 536	- 516
15- bis unter 25-Jährige	8 771	15 709	- 2 879	- 4 059
25- bis unter 55-Jährige	14 588	19 381	- 2 685	- 2 108
55-Jährige und älter	3 764	2 427	+ 585	+ 752

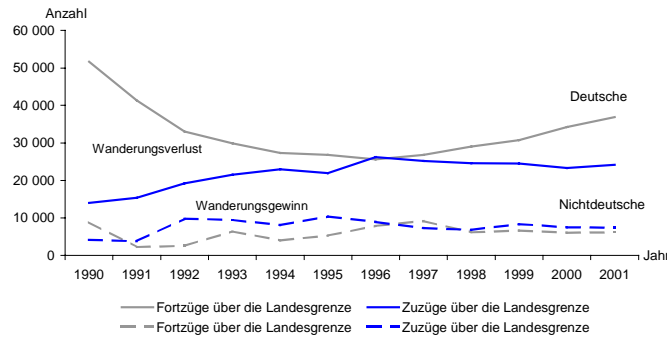
3 Wanderungen seit 1990

3.1 über die Landesgrenze und Binnenwanderung

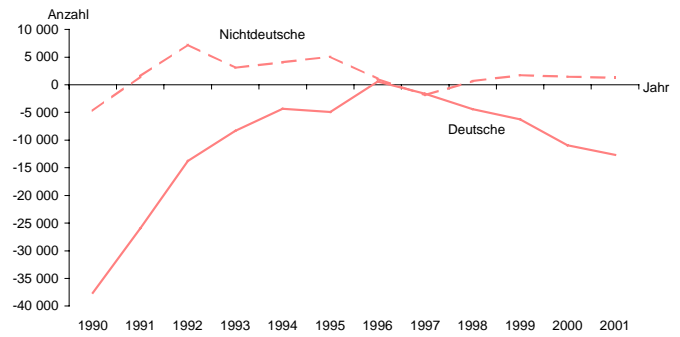


3.2 über die Landesgrenze nach Deutschen und Nichtdeutschen

Zuzüge und Fortzüge



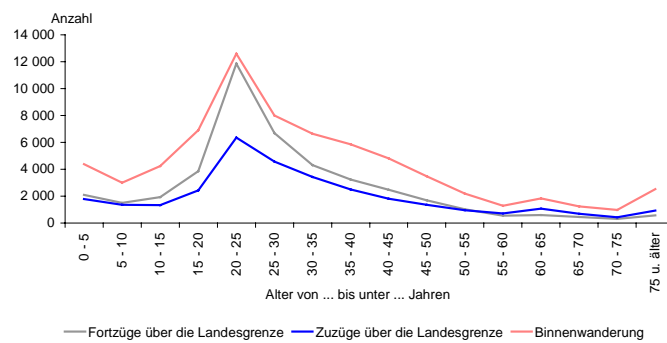
Wanderungssaldo



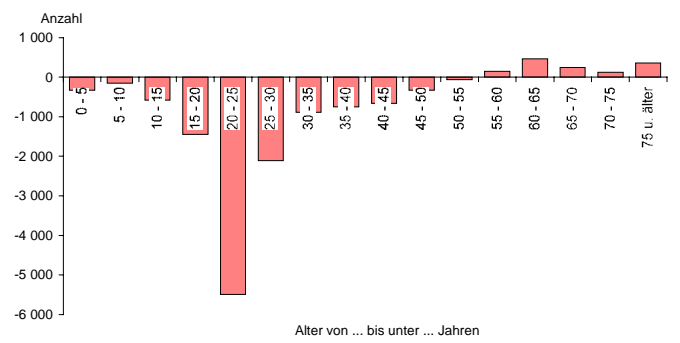
4 Wanderungen 2001 in Mecklenburg-Vorpommern nach dem Alter der Wandernden

4.1 über die Landesgrenze und Binnenwanderung

Zuzüge und Fortzüge

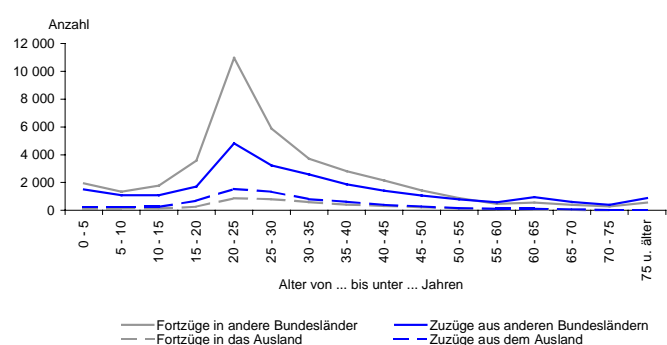


Wanderungssaldo

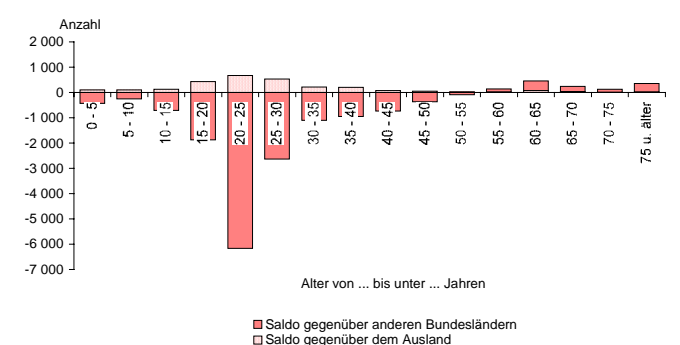


4.2 andere Bundesländer und Ausland

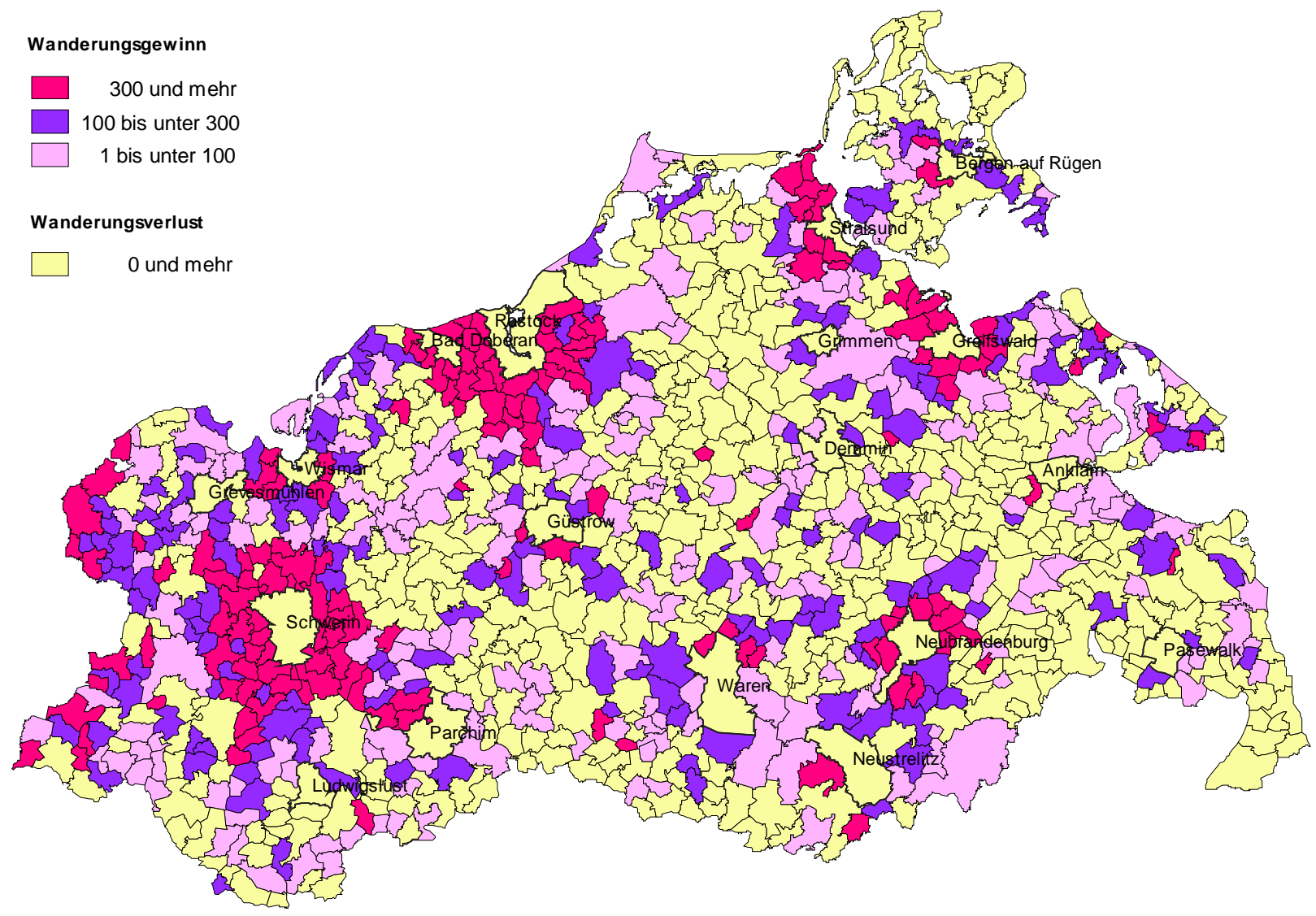
Zuzüge und Fortzüge



Wanderungssaldo



5 Wanderungsgewinn bzw. -verlust je 1 000 der Bevölkerung nach Gemeinden im Zeitraum 1990 bis 2001 insgesamt



6 Wanderungen seit 1990

6.1 Personen insgesamt nach Geschlecht

Jahr	Zuzüge			Fortzüge			Wanderungs- gewinn (+) bzw. -verlust (-)	Umzüge innerhalb des Landes
	insgesamt	darunter		insgesamt	darunter			
		über die Landes- grenze	darunter Ausland ¹⁾		über die Landes- grenze	darunter Ausland ¹⁾		
Personen insgesamt								
1990 ...	57 053	18 195	3 434	99 360	60 502	7 512	- 42 307	38 858
1991 ...	46 990	19 123	4 018	71 450	43 583	1 697	- 24 460	27 867
1992 ...	57 293	29 029	10 438	63 814	35 550	1 779	- 6 521	28 264
1993 ...	69 678	31 003	10 960	74 968	36 293	5 766	- 5 290	38 675
1994 ...	83 665	31 046	9 936	83 921	31 302	3 282	- 256	52 619
1995 ...	90 159	32 310	8 661	89 961	32 112	4 202	+ 198	57 849
1996 ...	105 431	35 125	8 336	103 765	33 459	6 640	+ 1 666	70 306
1997 ...	110 408	32 466	6 893	113 911	35 969	8 087	- 3 503	77 942
1998 ...	108 766	31 443	6 133	112 503	35 180	4 816	- 3 737	77 323
1999 ...	109 040	32 888	7 588	113 538	37 386	5 191	- 4 498	76 152
2000 ...	101 839	30 829	6 990	111 317	40 307	4 197	- 9 478	71 010
2001 ...	101 410	31 571	6 974	112 856	43 017	4 253	- 11 446	69 839
männlich								
1990 ...	30 260	10 968	2 829	54 949	35 657	6 346	- 24 689	19 292
1991 ...	25 160	11 739	2 789	35 969	22 548	1 365	- 10 809	13 421
1992 ...	32 110	18 160	7 198	32 227	18 277	1 432	- 117	13 950
1993 ...	37 798	18 540	7 123	38 635	19 377	4 155	- 837	19 258
1994 ...	44 641	18 341	6 575	42 509	16 209	2 428	+ 2 132	26 300
1995 ...	47 484	18 607	5 876	45 987	17 110	3 159	+ 1 497	28 877
1996 ...	55 785	20 366	6 050	53 710	18 291	4 873	+ 2 075	35 419
1997 ...	57 491	18 166	4 860	59 106	19 781	5 899	- 1 615	39 325
1998 ...	56 496	17 206	4 059	57 735	18 445	3 285	- 1 239	39 290
1999 ...	56 096	17 678	4 661	57 954	19 536	3 597	- 1 858	38 418
2000 ...	52 206	16 616	4 452	56 373	20 783	2 819	- 4 167	35 590
2001 ...	52 112	16 849	4 390	57 627	22 364	2 793	- 5 515	35 263
weiblich								
1990 ...	26 793	7 227	605	44 411	24 845	1 166	- 17 618	19 566
1991 ...	21 830	7 384	1 229	35 481	21 035	332	- 13 651	14 446
1992 ...	25 183	10 869	3 240	31 587	17 273	347	- 6 404	14 314
1993 ...	31 880	12 463	3 837	36 333	16 916	1 611	- 4 453	19 417
1994 ...	39 024	12 705	3 361	41 412	15 093	854	- 2 388	26 319
1995 ...	42 675	13 703	2 785	43 974	15 002	1 043	- 1 299	28 972
1996 ...	49 646	14 759	2 286	50 055	15 168	1 767	- 409	34 887
1997 ...	52 917	14 300	2 033	54 805	16 188	2 188	- 1 888	38 617
1998 ...	52 270	14 237	2 074	54 768	16 735	1 531	- 2 498	38 033
1999 ...	52 944	15 210	2 927	55 584	17 850	1 594	- 2 640	37 734
2000 ...	49 633	14 213	2 538	54 944	19 524	1 378	- 5 311	35 420
2001 ...	49 298	14 722	2 584	55 229	20 653	1 460	- 5 931	34 576

1) - Ausland und ungeklärt

Noch: 5 Wanderungen seit 1990

6.2 Deutsche nach Geschlecht

Jahr	Zuzüge			Fortzüge			Wanderungs- gewinn (+) bzw. -verlust (-)	Umzüge innerhalb des Landes
	insgesamt	darunter		insgesamt	darunter			
		über die Landes- grenze	darunter Ausland ¹⁾		über die Landes- grenze	darunter Ausland ¹⁾		
Deutsche insgesamt								
1990 ...	52 386	14 024	140	89 990	51 628	122	- 37 604	38 362
1991 ...	43 034	15 353	910	69 021	41 340	84	- 25 987	27 681
1992 ...	46 752	19 230	1 563	60 526	33 004	135	- 13 774	27 522
1993 ...	58 946	21 530	2 385	67 299	29 883	381	- 8 353	37 416
1994 ...	74 052	22 972	2 689	78 399	27 319	306	- 4 347	51 080
1995 ...	77 798	21 919	1 022	82 698	26 819	338	- 4 900	55 879
1996 ...	92 486	26 205	742	91 881	25 600	429	+ 605	66 281
1997 ...	98 842	25 170	665	100 460	26 788	479	- 1 618	73 672
1998 ...	97 573	24 628	531	101 975	29 030	590	- 4 402	72 945
1999 ...	95 919	24 526	505	102 162	30 769	708	- 6 243	71 393
2000 ...	90 051	23 320	591	100 971	34 240	699	- 10 920	66 731
2001 ...	89 547	24 170	593	102 237	36 860	912	- 12 690	65 377
Deutsche männlich								
1990 ...	26 363	7 457	78	47 038	28 132	56	- 20 675	18 906
1991 ...	22 206	8 907	488	34 061	20 762	39	- 11 855	13 299
1992 ...	24 515	11 047	795	29 749	16 281	69	- 5 234	13 468
1993 ...	30 369	11 949	1 204	33 120	14 700	208	- 2 751	18 420
1994 ...	37 722	12 486	1 322	38 508	13 272	170	- 786	25 236
1995 ...	39 290	11 718	530	40 737	13 165	179	- 1 447	27 572
1996 ...	46 722	13 870	413	45 443	12 591	259	+ 1 279	32 852
1997 ...	49 501	12 952	354	49 579	13 030	270	- 78	36 549
1998 ...	49 075	12 654	309	50 642	14 221	334	- 1 567	36 421
1999 ...	48 053	12 507	290	50 471	14 925	367	- 2 418	35 546
2000 ...	44 658	11 800	317	49 640	16 782	379	- 4 982	32 858
2001 ...	44 508	12 123	327	50 763	18 378	477	- 6 255	32 385
Deutsche weiblich								
1990 ...	26 023	6 567	62	42 952	23 496	66	- 16 929	19 456
1991 ...	20 828	6 446	422	34 960	20 578	45	- 14 132	14 382
1992 ...	22 237	8 183	768	30 777	16 723	66	- 8 540	14 054
1993 ...	28 577	9 581	1 181	34 179	15 183	173	- 5 602	18 996
1994 ...	36 330	10 486	1 367	39 891	14 047	136	- 3 561	25 844
1995 ...	38 508	10 201	492	41 961	13 654	159	- 3 453	28 307
1996 ...	45 764	12 335	329	46 438	13 009	170	- 674	33 429
1997 ...	49 341	12 218	311	50 881	13 758	209	- 1 540	37 123
1998 ...	48 498	11 974	222	51 333	14 809	256	- 2 835	36 524
1999 ...	47 866	12 019	215	51 691	15 844	341	- 3 825	35 847
2000 ...	45 393	11 520	274	51 331	17 458	320	- 5 938	33 873
2001 ...	45 039	12 047	266	51 474	18 482	435	- 6 435	32 992

1) Ausland und ungeklärt

Noch: 6 Wanderungen seit 1990

6.3 Nichtdeutsche nach Geschlecht

Jahr	Zuzüge			Fortzüge			Wanderungs- gewinn (+) bzw. -verlust (-)	Umzüge innerhalb des Landes
	insgesamt	darunter		insgesamt	darunter			
		über die Landes- grenze	darunter Ausland ¹⁾		über die Landes- grenze	darunter Ausland ¹⁾		
Nichtdeutsche insgesamt								
1990 ...	4 667	4 171	3 294	9 370	8 874	7 390	- 4 703	496
1991 ...	3 956	3 770	3 108	2 429	2 243	1 613	+ 1 527	186
1992 ...	10 541	9 799	8 875	3 288	2 546	1 644	+ 7 253	742
1993 ...	10 732	9 473	8 575	7 669	6 410	5 385	+ 3 063	1 259
1994 ...	9 613	8 074	7 247	5 522	3 983	2 976	+ 4 091	1 539
1995 ...	12 361	10 391	7 639	7 263	5 293	3 864	+ 5 098	1 970
1996 ...	12 945	8 920	7 594	11 884	7 859	6 211	+ 1 061	4 025
1997 ...	11 566	7 296	6 228	13 451	9 181	7 608	- 1 885	4 270
1998 ...	11 193	6 815	5 602	10 528	6 150	4 226	+ 665	4 378
1999 ...	13 121	8 362	7 083	11 376	6 617	4 483	+ 1 745	4 759
2000 ...	11 788	7 509	6 399	10 346	6 067	3 498	+ 1 442	4 279
2001 ...	11 863	7 401	6 381	10 619	6 157	3 341	+ 1 244	4 462
Nichtdeutsche männlich								
1990 ...	3 897	3 511	2 751	7 911	7 525	6 290	- 4 014	386
1991 ...	2 954	2 832	2 301	1 908	1 786	1 326	+ 1 046	122
1992 ...	7 595	7 113	6 403	2 478	1 996	1 363	+ 5 117	482
1993 ...	7 429	6 591	5 919	5 515	4 677	3 947	+ 1 914	838
1994 ...	6 919	5 855	5 253	4 001	2 937	2 258	+ 2 918	1 064
1995 ...	8 194	6 889	5 346	5 250	3 945	2 980	+ 2 944	1 305
1996 ...	9 063	6 496	5 637	8 267	5 700	4 614	+ 796	2 567
1997 ...	7 990	5 214	4 506	9 527	6 751	5 629	- 1 537	2 776
1998 ...	7 421	4 552	3 750	7 093	4 224	2 951	+ 328	2 869
1999 ...	8 043	5 171	4 371	7 483	4 611	3 230	+ 560	2 872
2000 ...	7 548	4 816	4 135	6 733	4 001	2 440	+ 815	2 732
2001 ...	7 604	4 726	4 063	6 864	3 986	2 316	+ 740	2 878
Nichtdeutsche weiblich								
1990 ...	770	660	543	1 459	1 349	1 100	- 689	110
1991 ...	1 002	938	807	521	457	287	+ 481	64
1992 ...	2 946	2 686	2 472	810	550	281	+ 2 136	260
1993 ...	3 303	2 882	2 656	2 154	1 733	1 438	+ 1 149	421
1994 ...	2 694	2 219	1 994	1 521	1 046	718	+ 1 173	475
1995 ...	4 167	3 502	2 293	2 013	1 348	884	+ 2 154	665
1996 ...	3 882	2 424	1 957	3 617	2 159	1 597	+ 265	1 458
1997 ...	3 576	2 082	1 722	3 924	2 430	1 979	- 348	1 494
1998 ...	3 772	2 263	1 852	3 435	1 926	1 275	+ 337	1 509
1999 ...	5 078	3 191	2 712	3 893	2 006	1 253	+ 1 185	1 887
2000 ...	4 240	2 693	2 264	3 613	2 066	1 058	+ 627	1 547
2001 ...	4 259	2 675	2 318	3 755	2 171	1 025	+ 504	1 584

1) Ausland und ungeklärt

Noch: 6 Wanderungen seit 1990

6.4 Personen insgesamt nach Monaten

Jahr	Jan.	Feb.	März	April	Mai	Juni	Juli	Aug.	Sept.	Okt.	Nov.	Dez.	Jahr
Zuzüge insgesamt													
1990	4 201	5 315	6 286	4 651	4 790	4 492	4 220	4 005	4 744	3 885	5 031	5 433	57 053
1991	3 892	2 818	2 986	3 198	2 937	2 907	4 184	4 449	4 656	5 072	4 827	5 064	46 990
1992	5 591	4 629	4 690	3 810	3 619	4 041	4 570	6 706	7 177	4 667	3 879	3 914	57 293
1993	3 141	3 832	5 720	5 989	4 390	4 639	11 472	8 131	4 880	5 262	5 505	6 717	69 678
1994	6 066	5 298	5 456	6 122	5 009	6 227	6 415	7 178	7 500	7 232	7 279	13 883	83 665
1995	6 627	5 933	6 242	6 140	6 495	7 318	8 214	9 191	7 314	7 851	8 683	10 151	90 159
1996	8 491	6 540	7 755	7 709	8 216	8 994	9 825	9 006	8 409	10 154	9 709	10 623	105 431
1997	10 147	7 644	8 361	8 125	8 034	9 039	9 733	9 687	9 451	9 385	9 568	11 234	110 408
1998	8 768	7 925	8 413	7 036	8 184	8 233	9 575	9 301	9 622	9 812	9 930	11 967	108 766
1999	8 166	7 231	8 328	7 957	7 618	8 048	9 042	9 928	9 969	9 911	10 801	12 041	109 040
2000	7 369	7 410	7 305	7 488	7 790	7 876	8 892	9 863	9 096	9 030	9 478	10 242	101 839
2001	7 679	7 413	7 356	7 583	7 470	7 940	8 614	9 671	9 244	10 018	9 340	9 082	101 410
Fortzüge insgesamt													
1990	10 222	10 916	11 732	7 690	6 496	5 717	7 305	8 060	9 119	6 674	8 178	7 251	99 360
1991	5 891	4 616	4 867	5 499	4 650	4 859	6 974	7 497	7 221	7 358	6 240	5 778	71 450
1992	6 606	4 914	5 481	4 470	3 922	4 326	5 292	6 712	6 550	5 663	4 813	5 065	63 814
1993	4 194	4 281	5 521	5 147	4 921	5 345	10 785	8 235	5 842	6 359	6 518	7 820	74 968
1994	6 202	5 508	5 865	6 102	5 267	6 207	6 889	7 441	7 764	7 163	7 029	12 484	83 921
1995	6 656	5 899	6 333	5 646	6 269	6 740	8 343	9 289	7 458	8 027	8 279	11 022	89 961
1996	8 327	6 628	6 872	8 958	6 945	8 168	9 280	8 961	9 003	9 574	9 402	11 647	103 765
1997	9 506	7 664	8 072	8 096	7 665	8 840	12 964	10 077	9 788	9 799	10 071	11 369	113 911
1998	8 870	8 109	9 026	7 546	8 166	8 336	10 169	9 947	10 156	10 120	9 895	12 163	112 503
1999	8 100	7 750	8 398	8 184	7 825	8 199	9 765	11 193	10 465	10 428	10 803	12 428	113 538
2000	7 856	7 957	7 968	7 920	8 189	8 051	9 920	11 468	10 366	10 301	10 511	10 810	111 317
2001	8 873	8 033	8 261	8 341	8 085	8 192	10 391	11 579	10 605	10 893	9 856	9 747	112 856
Wanderungen innerhalb Mecklenburg-Vorpommerns													
1990	2 815	3 530	4 540	3 374	3 234	2 802	2 803	2 844	3 362	2 682	3 507	3 365	38 858
1991	2 565	1 790	1 877	1 990	1 823	1 781	2 398	2 404	2 701	3 012	2 799	2 727	27 867
1992	3 079	2 113	2 316	1 910	1 831	1 817	2 026	3 200	3 268	2 353	2 074	2 277	28 264
1993	1 551	2 101	2 388	2 595	2 557	2 579	6 806	4 723	2 749	2 991	3 328	4 307	38 675
1994	3 549	3 184	3 247	3 879	3 082	3 658	3 826	4 370	4 527	4 353	4 829	10 115	52 619
1995	4 165	3 626	3 734	3 693	3 992	4 423	5 133	6 077	4 857	5 031	5 834	7 284	57 849
1996	5 900	4 403	4 742	5 065	4 938	5 780	6 286	5 876	5 661	6 569	6 969	8 117	70 306
1997	7 005	5 375	5 620	5 620	5 687	6 248	6 747	6 679	6 662	6 589	7 047	8 663	77 942
1998	6 352	5 507	6 067	5 013	5 850	5 649	6 658	6 275	6 812	6 620	7 130	9 390	77 323
1999	5 661	5 198	5 720	5 479	5 481	5 546	6 151	6 891	6 722	6 764	7 606	8 933	76 152
2000	5 089	5 262	5 104	5 165	5 575	5 357	6 009	6 769	6 216	6 026	6 773	7 665	71 010
2001	5 489	5 121	5 084	5 184	5 163	5 185	5 862	6 597	6 328	6 558	6 486	6 782	69 839
Zuzüge über die Landesgrenze													
1990	1 386	1 785	1 746	1 277	1 556	1 690	1 417	1 161	1 382	1 203	1 524	2 068	18 195
1991	1 327	1 028	1 109	1 208	1 114	1 126	1 786	2 045	1 955	2 060	2 028	2 337	19 123
1992	2 512	2 516	2 374	1 900	1 788	2 224	2 544	3 506	3 909	2 314	1 805	1 637	29 029
1993	1 590	1 731	3 332	3 394	1 833	2 060	4 666	3 408	2 131	2 271	2 177	2 410	31 003
1994	2 517	2 114	2 209	2 243	1 927	2 569	2 589	2 808	2 973	2 879	2 450	3 768	31 046
1995	2 462	2 307	2 508	2 447	2 503	2 895	3 081	3 114	2 457	2 820	2 849	2 867	32 310
1996	2 591	2 137	3 013	2 644	3 278	3 214	3 539	3 130	2 748	3 585	2 740	2 506	35 125
1997	3 142	2 269	2 741	2 505	2 347	2 791	2 986	3 008	2 789	2 796	2 521	2 571	32 466
1998	2 416	2 418	2 346	2 023	2 334	2 584	2 917	3 026	2 810	3 192	2 800	2 577	31 443
1999	2 505	2 033	2 608	2 478	2 137	2 502	2 891	3 037	3 247	3 147	3 195	3 108	32 888
2000	2 280	2 148	2 201	2 323	2 215	2 519	2 883	3 094	2 880	3 004	2 705	2 577	30 829
2001	2 190	2 292	2 272	2 399	2 307	2 755	2 752	3 074	2 916	3 460	2 854	2 300	31 571
Fortzüge über die Landesgrenze													
1990	7 407	7 386	7 192	4 316	3 262	2 915	4 502	5 216	5 757	3 992	4 671	3 886	60 502
1991	3 326	2 826	2 990	3 509	2 827	3 078	4 576	5 093	4 520	4 346	3 441	3 051	43 583
1992	3 527	2 801	3 165	2 560	2 091	2 509	3 266	3 512	3 282	3 310	2 739	2 788	35 550
1993	2 643	2 180	3 133	2 552	2 364	2 766	3 979	3 512	3 093	3 368	3 190	3 513	36 293
1994	2 653	2 324	2 618	2 223	2 185	2 549	3 063	3 071	3 237	2 810	2 200	2 369	31 302
1995	2 491	2 273	2 599	1 953	2 277	2 317	3 210	3 212	2 601	2 996	2 445	3 738	32 112
1996	2 427	2 225	2 130	3 893	2 007	2 388	2 994	3 085	3 342	3 005	2 433	3 530	33 459
1997	2 501	2 289	2 452	2 476	1 978	2 592	6 217	3 398	3 126	3 210	3 024	2 706	35 969
1998	2 518	2 602	2 959	2 533	2 316	2 687	3 511	3 672	3 344	3 500	2 765	2 773	35 180
1999	2 439	2 552	2 678	2 705	2 344	2 653	3 614	4 302	3 743	3 664	3 197	3 495	37 386
2000	2 767	2 695	2 864	2 755	2 614	2 694	3 911	4 699	4 150	4 275	3 738	3 145	40 307
2001	3 384	2 912	3 177	3 157	2 922	3 007	4 529	4 982	4 277	4 335	3 370	2 965	43 017

7 Wanderungen über die Landesgrenze 2001 nach Geschlecht

7.1 nach Vierteljahren, Personen insgesamt, Deutschen und Nichtdeutschen

	Personen insgesamt			Deutsche			Nichtdeutsche		
	insgesamt	männlich	weiblich	insgesamt	männlich	weiblich	insgesamt	männlich	weiblich
Zuzüge									
1. Vierteljahr	6 754	3 731	3 023	5 265	2 744	2 521	1 489	987	502
2. Vierteljahr	7 461	4 090	3 371	5 444	2 745	2 699	2 017	1 345	672
3. Vierteljahr	8 742	4 468	4 274	7 070	3 452	3 618	1 672	1 016	656
4. Vierteljahr	8 614	4 560	4 054	6 391	3 182	3 209	2 223	1 378	845
Fortzüge									
1. Vierteljahr	9 473	5 047	4 426	7 975	4 074	3 901	1 498	973	525
2. Vierteljahr	9 086	4 868	4 218	7 616	3 900	3 716	1 470	968	502
3. Vierteljahr	13 788	6 787	7 001	12 095	5 742	6 353	1 693	1 045	648
4. Vierteljahr	10 670	5 662	5 008	9 174	4 662	4 512	1 496	1 000	496
Wanderungsgewinn (+) bzw. -verlust (-)									
1. Vierteljahr	- 2 719	- 1 316	- 1 403	- 2 710	- 1 330	- 1 380	- 9	+ 14	- 23
2. Vierteljahr	- 1 625	- 778	- 847	- 2 172	- 1 155	- 1 017	+ 547	+ 377	+ 170
3. Vierteljahr	- 5 046	- 2 319	- 2 727	- 5 025	- 2 290	- 2 735	- 21	- 29	+ 8
4. Vierteljahr	- 2 056	- 1 102	- 954	- 2 783	- 1 480	- 1 303	+ 727	+ 378	+ 349
Jahr 2001									
Zuzüge	31 571	16 849	14 722	24 170	12 123	12 047	7 401	4 726	2 675
Fortzüge	43 017	22 364	20 653	36 860	18 378	18 482	6 157	3 986	2 171
Wanderungsgewinn (+) bzw. -verlust (-)	- 11 446	- 5 515	- 5 931	- 12 690	- 6 255	- 6 435	+ 1 244	+ 740	+ 504

Noch: 7 Wanderungen über die Landesgrenze 2001 nach Geschlecht

7.2 nach Herkunfts- und Zielgebieten und nach Vierteljahren, Personen insgesamt und darunter Deutsche

	Zuzüge			Fortzüge			Wanderungsgewinn (+) bzw. -verlust (-)					
	insgesamt	männlich	weiblich	insgesamt	männlich	weiblich	insgesamt	männlich	weiblich			
Personen insgesamt												
Alte Bundesländer einschließlich Berlin												
1. Vierteljahr	4 096	2 189	1 907	7 402	3 851	3 551	-	3 306	-	1 662	-	1 644
2. Vierteljahr	4 174	2 164	2 010	7 039	3 635	3 404	-	2 865	-	1 471	-	1 394
3. Vierteljahr	5 276	2 632	2 644	10 971	5 283	5 688	-	5 695	-	2 651	-	3 044
4. Vierteljahr	4 943	2 534	2 409	8 237	4 213	4 024	-	3 294	-	1 679	-	1 615
Neue Bundesländer ohne Berlin												
1. Vierteljahr	1 253	620	633	1 122	556	566	+	131	+	64	+	67
2. Vierteljahr	1 361	658	703	1 025	548	477	+	336	+	110	+	226
3. Vierteljahr	1 854	873	981	1 634	790	844	+	220	+	83	+	137
4. Vierteljahr	1 640	789	851	1 334	695	639	+	306	+	94	+	212
Ausland und ungeklärt												
1. Vierteljahr	1 405	922	483	949	640	309	+	456	+	282	+	174
2. Vierteljahr	1 926	1 268	658	1 022	685	337	+	904	+	583	+	321
3. Vierteljahr	1 612	963	649	1 183	714	469	+	429	+	249	+	180
4. Vierteljahr	2 031	1 237	794	1 099	754	345	+	932	+	483	+	449
Jahr 2001												
Alte Bundesländer einschließlich Berlin .												
	18 489	9 519	8 970	33 649	16 982	16 667	-	15 160	-	7 463	-	7 697
Neue Bundesländer ohne Berlin												
	6 108	2 940	3 168	5 115	2 589	2 526	+	993	+	351	+	642
Ausland und ungeklärt .												
	6 974	4 390	2 584	4 253	2 793	1 460	+	2 721	+	1 597	+	1 124
Insgesamt	31 571	16 849	14 722	43 017	22 364	20 653	-	11 446	-	5 515	-	5 931
darunter Deutsche												
Alte Bundesländer einschließlich Berlin												
1. Vierteljahr	3 954	2 092	1 862	6 738	3 465	3 273	-	2 784	-	1 373	-	1 411
2. Vierteljahr	4 010	2 055	1 955	6 447	3 272	3 175	-	2 437	-	1 217	-	1 220
3. Vierteljahr	5 084	2 513	2 571	10 261	4 864	5 397	-	5 177	-	2 351	-	2 826
4. Vierteljahr	4 677	2 357	2 320	7 561	3 813	3 748	-	2 884	-	1 456	-	1 428
Neue Bundesländer ohne Berlin												
1. Vierteljahr	1 195	578	617	1 076	533	543	+	119	+	45	+	74
2. Vierteljahr	1 285	614	671	989	523	466	+	296	+	91	+	205
3. Vierteljahr	1 798	836	962	1 583	761	822	+	215	+	75	+	140
4. Vierteljahr	1 574	751	823	1 293	670	623	+	281	+	81	+	200
Ausland und ungeklärt												
1. Vierteljahr	116	74	42	161	76	85	-	45	-	2	-	43
2. Vierteljahr	149	76	73	180	105	75	-	31	-	29	-	2
3. Vierteljahr	188	103	85	251	117	134	-	63	-	14	-	49
4. Vierteljahr	140	74	66	320	179	141	-	180	-	105	-	75
Jahr 2001												
Alte Bundesländer einschließlich Berlin .												
	17 725	9 017	8 708	31 007	15 414	15 593	-	13 282	-	6 397	-	6 885
Neue Bundesländer ohne Berlin												
	5 852	2 779	3 073	4 941	2 487	2 454	+	911	+	292	+	619
Ausland und ungeklärt .												
	593	327	266	912	477	435	-	319	-	150	-	169
Insgesamt	24 170	12 123	12 047	36 860	18 378	18 482	-	12 690	-	6 255	-	6 435

Noch: 7 Wanderungen über die Landesgrenze 2001 nach Geschlecht

7.3 nach Herkunfts- und Zielländern

	Zuzüge			Fortzüge			Wanderungsgewinn (+) bzw. -verlust (-)		
	ins- gesamt	männ- lich	weib- lich	ins- gesamt	männ- lich	weib- lich	ins- gesamt	männ- lich	weib- lich
Deutschland	24 597	12 459	12 138	38 764	19 571	19 193	- 14 167	- 7 112	- 7 055
Baden-Württemberg....	940	478	462	2 774	1 441	1 333	- 1 834	- 963	- 871
Bayern.....	935	517	418	2 550	1 346	1 204	- 1 615	- 829	- 786
Berlin	2 495	1 270	1 225	4 133	2 043	2 090	- 1 638	- 773	- 865
Brandenburg	3 048	1 489	1 559	2 464	1 216	1 248	+ 584	+ 273	+ 311
Bremen.....	185	86	99	633	309	324	- 448	- 223	- 225
Hamburg	1 736	907	829	5 062	2 509	2 553	- 3 326	- 1 602	- 1 724
Hessen.....	574	304	270	1 269	651	618	- 695	- 347	- 348
Niedersachsen	5 543	2 732	2 811	5 280	2 696	2 584	+ 263	+ 36	+ 227
Nordrhein-Westfalen...	1 882	993	889	3 768	1 889	1 879	- 1 886	- 896	- 990
Rheinland-Pfalz	316	175	141	796	414	382	- 480	- 239	- 241
Saarland	61	38	23	112	68	44	- 51	- 30	- 21
Sachsen	1 297	617	680	1 244	637	607	+ 53	- 20	+ 73
Sachsen-Anhalt	1 239	577	662	865	444	421	+ 374	+ 133	+ 241
Schleswig-Holstein	3 822	2 019	1 803	7 272	3 616	3 656	- 3 450	- 1 597	- 1 853
Thüringen.....	524	257	267	542	292	250	- 18	- 35	+ 17
Ausland und ungeklärt ...	6 974	4 390	2 584	4 253	2 793	1 460	+ 2 721	+ 1 597	+ 1 124
Europa.....	4 121	2 430	1 691	2 752	1 759	993	+ 1 369	+ 671	+ 698
Europäische Union...	1 060	675	385	1 084	688	396	- 24	- 13	- 11
Dänemark.....	49	37	12	51	29	22	- 2	+ 8	- 10
Finnland.....	48	15	33	55	29	26	- 7	- 14	+ 7
Frankreich.....	79	40	39	74	44	30	+ 5	- 4	+ 9
Griechenland.....	131	75	56	114	85	29	+ 17	- 10	+ 27
Großbritannien.....	91	55	36	102	57	45	- 11	- 2	- 9
Italien.....	179	132	47	116	75	41	+ 63	+ 57	+ 6
Niederlande.....	60	33	27	68	31	37	- 8	+ 2	- 10
Österreich	170	133	37	238	182	56	- 68	- 49	- 19
Portugal	45	40	5	43	43	-	+ 2	- 3	+ 5
Schweden.....	54	26	28	83	39	44	- 29	- 13	- 16
Spanien	101	59	42	75	47	28	+ 26	+ 12	+ 14
Bosnien-Herzogo- wina	247	141	106	144	79	65	+ 103	+ 62	+ 41
Jugoslawien ¹⁾	290	193	97	265	195	70	+ 25	- 2	+ 27

1) Serbien und Montenegro sowie die Fälle, in denen das auf dem Gebiet des ehemaligen Jugoslawien gelegene Herkunfts- bzw. Zielgebiet nicht bekannt bzw. feststellbar ist

Noch: 7 Wanderungen über die Landesgrenze 2001 nach Geschlecht

Noch: 7.3 nach Herkunfts- und Zielländern

	Zuzüge			Fortzüge			Wanderungsgewinn (+) bzw. -verlust (-)					
	ins- gesamt	männ- lich	weib- lich	ins- gesamt	männ- lich	weib- lich	ins- gesamt	männ- lich	weib- lich	ins- gesamt	männ- lich	weib- lich
Polen	406	222	184	294	194	100	+	112	+	28	+	84
Russische Föderation ..	450	200	250	139	71	68	+	311	+	129	+	182
Türkei.....	535	471	64	196	176	20	+	339	+	295	+	44
Ukraine	409	185	224	31	19	12	+	378	+	166	+	212
Afrika	818	642	176	400	335	65	+	418	+	307	+	111
Ägypten.....	34	28	6	63	47	16	-	29	-	19	-	10
Algerien	190	183	7	108	102	6	+	82	+	81	+	1
Ghana.....	78	28	50	20	7	13	+	58	+	21	+	37
Marokko.....	39	33	6	3	3	-	+	36	+	30	+	6
Mauretanien	14	14	-	7	7	-	+	7	+	7		-
Nigeria	25	15	10	34	28	6	-	9	-	13	+	4
Ruanda.....	-	-	-	16	15	1	-	16	-	15	-	1
Sudan	5	5	-	1	1	-	+	4	+	4		-
Togo.....	317	239	78	83	76	7	+	234	+	163	+	71
Amerika.....	199	98	101	261	129	132	-	62	-	31	-	31
Brasilien.....	13	9	4	8	3	5	+	5	+	6	-	1
Kanada	16	8	8	18	9	9	-	2	-	1	-	1
Kuba.....	12	4	8	4	3	1	+	8	+	1	+	7
Nicaragua.....	2	2	-	1	1	-	+	1	+	1		-
USA	111	53	58	196	100	96	-	85	-	47	-	38
Asien	1 606	1 006	600	641	442	199	+	965	+	564	+	401
Afghanistan.....	1	1	-	-	-	-	+	1	+	1		-
Armenien	117	76	41	200	113	87	-	83	-	37	-	46
China.....	105	52	53	29	22	7	+	76	+	30	+	46
Indien	46	30	16	19	15	4	+	27	+	15	+	12
Irak.....	476	374	102	101	83	18	+	375	+	291	+	84
Kasachstan	56	28	28	12	5	7	+	44	+	23	+	21
Pakistan.....	6	6	-	7	7	-	-	1	-	1		-
Sri Lanka.....	28	25	3	65	51	14	-	37	-	26	-	11
Vietnam.....	348	185	163	139	105	34	+	209	+	80	+	129
Australien.....	29	15	14	24	12	12	+	5	+	3	+	2
Insgesamt	31 571	16 849	14 722	43 017	22 364	20 653	-	11 446	-	5 515	-	5 931

Noch: 7 Wanderungen über die Landesgrenze 2001 nach Geschlecht

7.4 nach Alters- und Geburtsjahresgruppen, Personen insgesamt, Deutschen und Nichtdeutschen

Alters- gruppe	Geburts- jahresgruppe	Zuzüge			Fortzüge			Wanderungsgewinn (+) bzw. -verlust (-)					
		insge- samt	männ- lich	weib- lich	insge- samt	männ- lich	weib- lich	insge- samt	männ- lich	weib- lich			
Personen insgesamt													
Unter 5	1997 – 2001	1 772	926	846	2 097	1 089	1 008	-	325	-	163	-	162
5 – 10	1992 – 1996	1 343	720	623	1 491	779	712	-	148	-	59	-	89
10 – 15	1987 – 1991	1 333	651	682	1 912	965	947	-	579	-	314	-	265
15 – 20	1982 – 1986	2 412	1 175	1 237	3 856	1 656	2 200	-	1 444	-	481	-	963
20 – 25	1977 – 1981	6 359	3 157	3 202	11 853	5 555	6 298	-	5 494	-	2 398	-	3 096
25 – 30	1972 – 1976	4 573	2 648	1 925	6 680	3 853	2 827	-	2 107	-	1 205	-	902
30 – 35	1967 – 1971	3 410	2 041	1 369	4 299	2 629	1 670	-	889	-	588	-	301
35 – 40	1962 – 1966	2 490	1 519	971	3 238	1 922	1 316	-	748	-	403	-	345
40 – 45	1957 – 1961	1 813	1 105	708	2 475	1 396	1 079	-	662	-	291	-	371
45 – 50	1952 – 1956	1 353	752	601	1 677	912	765	-	324	-	160	-	164
50 – 55	1947 – 1951	949	526	423	1 012	564	448	-	63	-	38	-	25
55 – 60	1942 – 1946	692	359	333	545	308	237	+	147	+	51	+	96
60 – 65	1937 – 1941	1 059	536	523	598	298	300	+	461	+	238	+	223
65 – 70	1932 – 1936	682	320	362	435	192	243	+	247	+	128	+	119
70 – 75	1927 – 1931	416	193	223	291	118	173	+	125	+	75	+	50
75 u. älter	1926 u. früher ..	915	221	694	558	128	430	+	357	+	93	+	264
Insgesamt		31 571	16 849	14 722	43 017	22 364	20 653	-	11 446	-	5 515	-	5 931

Anteil in Prozent

Unter 5	1997 – 2001	5,6	2,9	2,7	4,9	2,5	2,3	x	x	x
5 – 10	1992 – 1996	4,3	2,3	2,0	3,5	1,8	1,7	x	x	x
10 – 15	1987 – 1991	4,2	2,1	2,2	4,4	2,2	2,2	x	x	x
15 – 20	1982 – 1986	7,6	3,7	3,9	9,0	3,8	5,1	x	x	x
20 – 25	1977 – 1981	20,1	10,0	10,1	27,6	12,9	14,6	x	x	x
25 – 30	1972 – 1976	14,5	8,4	6,1	15,5	9,0	6,6	x	x	x
30 – 35	1967 – 1971	10,8	6,5	4,3	10,0	6,1	3,9	x	x	x
35 – 40	1962 – 1966	7,9	4,8	3,1	7,5	4,5	3,1	x	x	x
40 – 45	1957 – 1961	5,7	3,5	2,2	5,8	3,2	2,5	x	x	x
45 – 50	1952 – 1956	4,3	2,4	1,9	3,9	2,1	1,8	x	x	x
50 – 55	1947 – 1951	3,0	1,7	1,3	2,4	1,3	1,0	x	x	x
55 – 60	1942 – 1946	2,2	1,1	1,1	1,3	0,7	0,6	x	x	x
60 – 65	1937 – 1941	3,4	1,7	1,7	1,4	0,7	0,7	x	x	x
65 – 70	1932 – 1936	2,2	1,0	1,1	1,0	0,4	0,6	x	x	x
70 – 75	1927 – 1931	1,3	0,6	0,7	0,7	0,3	0,4	x	x	x
75 u. älter	1926 u. früher ..	2,9	0,7	2,2	1,3	0,3	1,0	x	x	x
Insgesamt		100	53,4	46,6	100	52,0	48,0	x	x	x

Noch: 7 Wanderungen über die Landesgrenze 2001 nach Geschlecht

Noch: 7.4 nach Alters- und Geburtsjahresgruppen, Personen insgesamt, Deutschen und Nichtdeutschen

Alters- gruppe	Geburts- jahresgruppe	Zuzüge			Fortzüge			Wanderungsgewinn (+) bzw. -verlust (-)					
		insge- samt	männ- lich	weib- lich	insge- samt	männ- lich	weib- lich	insge- samt	männ- lich	weib- lich			
Deutsche													
Unter 5	1997 – 2001	1 538	787	751	1 819	933	886	-	281	-	146	-	135
5 – 10	1992 – 1996	1 083	579	504	1 224	637	587	-	141	-	58	-	83
10 – 15	1987 – 1991	1 090	519	571	1 698	855	843	-	608	-	336	-	272
15 – 20	1982 – 1986	1 702	720	982	3 526	1 454	2 072	-	1 824	-	734	-	1 090
20 – 25	1977 – 1981	4 687	2 123	2 564	10 644	4 787	5 857	-	5 957	-	2 664	-	3 293
25 – 30	1972 – 1976	3 103	1 654	1 449	5 496	3 087	2 409	-	2 393	-	1 433	-	960
30 – 35	1967 – 1971	2 483	1 409	1 074	3 362	1 973	1 389	-	879	-	564	-	315
35 – 40	1962 – 1966	1 828	1 072	756	2 587	1 473	1 114	-	759	-	401	-	358
40 – 45	1957 – 1961	1 380	816	564	2 043	1 093	950	-	663	-	277	-	386
45 – 50	1952 – 1956	1 050	560	490	1 383	728	655	-	333	-	168	-	165
50 – 55	1947 – 1951	789	428	361	829	440	389	-	40	-	12	-	28
55 – 60	1942 – 1946	593	299	294	459	244	215	+	134	+	55	+	79
60 – 65	1937 – 1941	957	484	473	555	267	288	+	402	+	217	+	185
65 – 70	1932 – 1936	606	286	320	403	172	231	+	203	+	114	+	89
70 – 75	1927 – 1931	391	176	215	280	110	170	+	111	+	66	+	45
75 u. älter	1926 u. früher ..	890	211	679	552	125	427	+	338	+	86	+	252
Insgesamt		24 170	12 123	12 047	36 860	18 378	18 482	-	12 690	-	6 255	-	6 435
Nichtdeutsche													
Unter 5	1997 – 2001	234	139	95	278	156	122	-	44	-	17	-	27
5 – 10	1992 – 1996	260	141	119	267	142	125	-	7	-	1	-	6
10 – 15	1987 – 1991	243	132	111	214	110	104	+	29	+	22	+	7
15 – 20	1982 – 1986	710	455	255	330	202	128	+	380	+	253	+	127
20 – 25	1977 – 1981	1 672	1 034	638	1 209	768	441	+	463	+	266	+	197
25 – 30	1972 – 1976	1 470	994	476	1 184	766	418	+	286	+	228	+	58
30 – 35	1967 – 1971	927	632	295	937	656	281	-	10	-	24	+	14
35 – 40	1962 – 1966	662	447	215	651	449	202	+	11	-	2	+	13
40 – 45	1957 – 1961	433	289	144	432	303	129	+	1	-	14	+	15
45 – 50	1952 – 1956	303	192	111	294	184	110	+	9	+	8	+	1
50 – 55	1947 – 1951	160	98	62	183	124	59	-	23	-	26	+	3
55 – 60	1942 – 1946	99	60	39	86	64	22	+	13	-	4	+	17
60 – 65	1937 – 1941	102	52	50	43	31	12	+	59	+	21	+	38
65 – 70	1932 – 1936	76	34	42	32	20	12	+	44	+	14	+	30
70 – 75	1927 – 1931	25	17	8	11	8	3	+	14	+	9	+	5
75 u. älter	1926 u. früher ..	25	10	15	6	3	3	+	19	+	7	+	12
Insgesamt		7 401	4 726	2 675	6 157	3 986	2 171	+	1 244	+	740	+	504

Noch: 7 Wanderungen über die Landesgrenze 2001 nach Geschlecht

7.5 Zuzüge nach Familienstand und nach Alters- und Geburtsjahresgruppen

Alters- gruppe	Geburts- jahresgruppe	Ledig			Verheiratet		
		insgesamt	männlich	weiblich	insgesamt	männlich	weiblich
Unter 5	1997 – 2001	1 772	926	846	-	-	-
5 – 10	1992 – 1996	1 343	720	623	-	-	-
10 – 15	1987 – 1991	1 333	651	682	-	-	-
15 – 20	1982 – 1986	2 360	1 168	1 192	51	7	44
20 – 25	1977 – 1981	5 705	2 913	2 792	622	235	387
25 – 30	1972 – 1976	3 242	2 051	1 191	1 241	565	676
30 – 35	1967 – 1971	1 740	1 199	541	1 442	741	701
35 – 40	1962 – 1966	818	609	209	1 315	725	590
40 – 45	1957 – 1961	368	289	79	1 074	599	475
45 – 50	1952 – 1956	187	125	62	823	438	385
50 – 55	1947 – 1951	69	46	23	643	369	274
55 – 60	1942 – 1946	49	31	18	459	247	212
60 – 65	1937 – 1941	57	34	23	726	390	336
65 – 70	1932 – 1936	34	13	21	434	249	185
70 – 75	1927 – 1931	27	6	21	214	143	71
75 u. älter	1926 u. früher ..	55	10	45	224	123	101
Insgesamt		19 159	10 791	8 368	9 268	4 831	4 437

Alters- gruppe	Geburts- jahresgruppe	Verwitwet			Geschieden		
		insgesamt	männlich	weiblich	insgesamt	männlich	weiblich
Unter 5	1997 – 2001	-	-	-	-	-	-
5 – 10	1992 – 1996	-	-	-	-	-	-
10 – 15	1987 – 1991	-	-	-	-	-	-
15 – 20	1982 – 1986	-	-	-	1	-	1
20 – 25	1977 – 1981	3	1	2	29	8	21
25 – 30	1972 – 1976	1	1	-	89	31	58
30 – 35	1967 – 1971	10	2	8	218	99	119
35 – 40	1962 – 1966	22	7	15	335	178	157
40 – 45	1957 – 1961	39	12	27	332	205	127
45 – 50	1952 – 1956	39	8	31	304	181	123
50 – 55	1947 – 1951	37	5	32	200	106	94
55 – 60	1942 – 1946	58	11	47	126	70	56
60 – 65	1937 – 1941	110	33	77	166	79	87
65 – 70	1932 – 1936	136	29	107	78	29	49
70 – 75	1927 – 1931	145	36	109	30	8	22
75 u. älter	1926 u. früher ..	583	78	505	53	10	43
Insgesamt		1 183	223	960	1 961	1 004	957

Noch: 7 Wanderungen über die Landesgrenze 2001 nach Geschlecht

7.6 Fortzüge nach Familienstand und nach Alters- und Geburtsjahresgruppen

Alters- gruppe	Geburts- jahresgruppe	Ledig			Verheiratet		
		insgesamt	männlich	weiblich	insgesamt	männlich	weiblich
Unter 5	1997 – 2001	2 097	1 089	1 008	-	-	-
5 – 10	1992 – 1996	1 491	779	712	-	-	-
10 – 15	1987 – 1991	1 912	965	947	-	-	-
15 – 20	1982 – 1986	3 822	1 653	2 169	33	2	31
20 – 25	1977 – 1981	11 199	5 337	5 862	634	211	423
25 – 30	1972 – 1976	5 263	3 218	2 045	1 338	609	729
30 – 35	1967 – 1971	2 271	1 586	685	1 741	919	822
35 – 40	1962 – 1966	978	715	263	1 719	947	772
40 – 45	1957 – 1961	407	318	89	1 497	799	698
45 – 50	1952 – 1956	157	110	47	1 070	591	479
50 – 55	1947 – 1951	79	62	17	670	389	281
55 – 60	1942 – 1946	38	24	14	331	205	126
60 – 65	1937 – 1941	33	16	17	362	198	164
65 – 70	1932 – 1936	15	4	11	267	151	116
70 – 75	1927 – 1931	15	3	12	132	85	47
75 u. älter	1926 u. früher ..	39	6	33	91	51	40
Insgesamt		29 816	15 885	13 931	9 885	5 157	4 728

Alters- gruppe	Geburts- jahresgruppe	Verwitwet			Geschieden		
		insgesamt	männlich	weiblich	insgesamt	männlich	weiblich
Unter 5	1997 – 2001	-	-	-	-	-	-
5 – 10	1992 – 1996	-	-	-	-	-	-
10 – 15	1987 – 1991	-	-	-	-	-	-
15 – 20	1982 – 1986	1	1	-	-	-	-
20 – 25	1977 – 1981	1	-	1	19	7	12
25 – 30	1972 – 1976	2	-	2	77	26	51
30 – 35	1967 – 1971	19	9	10	268	115	153
35 – 40	1962 – 1966	32	3	29	509	257	252
40 – 45	1957 – 1961	39	6	33	532	273	259
45 – 50	1952 – 1956	56	10	46	394	201	193
50 – 55	1947 – 1951	49	8	41	214	105	109
55 – 60	1942 – 1946	54	11	43	122	68	54
60 – 65	1937 – 1941	87	22	65	116	62	54
65 – 70	1932 – 1936	97	19	78	56	18	38
70 – 75	1927 – 1931	123	23	100	21	7	14
75 u. älter	1926 u. früher ..	390	59	331	38	12	26
Insgesamt		950	171	779	2 366	1 151	1 215

Noch: 7 Wanderungen über die Landesgrenze 2001 nach Geschlecht

7.7 Wanderungsgewinn (+) bzw. -verlust (-) nach Familienstand und nach Alters- und Geburtsjahresgruppen

Alters- gruppe	Geburts- jahresgruppe	Ledig			Verheiratet		
		insgesamt	männlich	weiblich	insgesamt	männlich	weiblich
Unter 5	1997 – 2001	- 325	- 163	- 162	-	-	-
5 – 10	1992 – 1996	- 148	- 59	- 89	-	-	-
10 – 15	1987 – 1991	- 579	- 314	- 265	-	-	-
15 – 20	1982 – 1986	- 1 462	- 485	- 977	+ 18	+ 5	+ 13
20 – 25	1977 – 1981	- 5 494	- 2 424	- 3 070	- 12	+ 24	- 36
25 – 30	1972 – 1976	- 2 021	- 1 167	- 854	- 97	- 44	- 53
30 – 35	1967 – 1971	- 531	- 387	- 144	- 299	- 178	- 121
35 – 40	1962 – 1966	- 160	- 106	- 54	- 404	- 222	- 182
40 – 45	1957 – 1961	- 39	- 29	- 10	- 423	- 200	- 223
45 – 50	1952 – 1956	+ 30	+ 15	+ 15	- 247	- 153	- 94
50 – 55	1947 – 1951	- 10	- 16	+ 6	- 27	- 20	- 7
55 – 60	1942 – 1946	+ 11	+ 7	+ 4	+ 128	+ 42	+ 86
60 – 65	1937 – 1941	+ 24	+ 18	+ 6	+ 364	+ 192	+ 172
65 – 70	1932 – 1936	+ 19	+ 9	+ 10	+ 167	+ 98	+ 69
70 – 75	1927 – 1931	+ 12	+ 3	+ 9	+ 82	+ 58	+ 24
75 u. älter	1926 u. früher ..	+ 16	+ 4	+ 12	+ 133	+ 72	+ 61
Insgesamt		- 10 657	- 5 094	- 5 563	- 617	- 326	- 291

Alters- gruppe	Geburts- jahresgruppe	Verwitwet			Geschieden		
		insgesamt	männlich	weiblich	insgesamt	männlich	weiblich
Unter 5	1997 – 2001	-	-	-	-	-	-
5 – 10	1992 – 1996	-	-	-	-	-	-
10 – 15	1987 – 1991	-	-	-	-	-	-
15 – 20	1982 – 1986	- 1	- 1	-	+ 1	-	+ 1
20 – 25	1977 – 1981	+ 2	+ 1	+ 1	+ 10	+ 1	+ 9
25 – 30	1972 – 1976	- 1	+ 1	- 2	+ 12	+ 5	+ 7
30 – 35	1967 – 1971	- 9	- 7	- 2	- 50	- 16	- 34
35 – 40	1962 – 1966	- 10	+ 4	- 14	- 174	- 79	- 95
40 – 45	1957 – 1961	-	+ 6	- 6	- 200	- 68	- 132
45 – 50	1952 – 1956	- 17	- 2	- 15	- 90	- 20	- 70
50 – 55	1947 – 1951	- 12	- 3	- 9	- 14	+ 1	- 15
55 – 60	1942 – 1946	+ 4	-	+ 4	+ 4	+ 2	+ 2
60 – 65	1937 – 1941	+ 23	+ 11	+ 12	+ 50	+ 17	+ 33
65 – 70	1932 – 1936	+ 39	+ 10	+ 29	+ 22	+ 11	+ 11
70 – 75	1927 – 1931	+ 22	+ 13	+ 9	+ 9	+ 1	+ 8
75 u. älter	1926 u. früher ..	+ 193	+ 19	+ 174	+ 15	- 2	+ 17
Insgesamt		+ 233	+ 52	+ 181	- 405	- 147	- 258

8 Wanderungen 2001 nach Kreisen

8.1 Personen insgesamt

Kreisfreie Stadt Landkreis Land	Zuzüge			Fortzüge			Wanderungsgewinn (+) bzw. -verlust (-)					
	insgesamt	davon		insgesamt	davon		insgesamt		darunter innerhalb des Landes			
		innerhalb Mecklen- burg-Vor- pommern	über die Landes- grenze		Anzahl	je 1 000 Einwoh- ner						
Kreisfreie Städte												
Greifswald.....	3 155	1 666	1 489	3 865	1 714	2 151	-	710	-	13	-	48
Neubrandenburg...	2 953	2 104	849	4 571	2 165	2 406	-	1 618	-	22	-	61
Rostock	9 116	5 072	4 044	10 256	4 636	5 620	-	1 140	-	6	+	436
Schwerin	4 662	3 116	1 546	5 717	3 109	2 608	-	1 055	-	10	+	7
Stralsund	2 906	1 950	956	3 425	1 741	1 684	-	519	-	9	+	209
Wismar.....	2 289	1 414	875	2 621	1 212	1 409	-	332	-	7	+	202
Landkreise												
Bad Doberan	8 750	7 416	1 334	7 933	5 798	2 135	+	817	+	7	+	1 618
Demmin	4 734	4 023	711	5 880	4 001	1 879	-	1 146	-	12	+	22
Güstrow.....	5 734	4 704	1 030	6 756	4 524	2 232	-	1 022	-	9	+	180
Ludwigslust.....	10 187	5 476	4 711	10 257	7 008	3 249	-	70	-	1	-	1 532
Mecklenburg- Strelitz.....	4 494	3 508	986	5 078	3 092	1 986	-	584	-	7	+	416
Müritz	3 873	2 896	977	4 021	2 554	1 467	-	148	-	2	+	342
Nordvorpommern.	6 434	5 187	1 247	7 165	4 826	2 339	-	731	-	6	+	361
Nordwestmeck- lenburg.....	11 369	5 500	5 869	11 316	8 407	2 909	+	53	+	0	-	2 907
Ostvorpommern ...	6 548	5 094	1 454	7 109	4 702	2 407	-	561	-	5	+	392
Parchim.....	5 636	4 379	1 257	6 200	4 072	2 128	-	564	-	5	+	307
Rügen.....	4 606	3 445	1 161	5 376	3 424	1 952	-	770	-	10	+	21
Uecker-Randow ...	3 964	2 889	1 075	5 310	2 854	2 456	-	1 346	-	16	+	35
Mecklenburg- Vorpommern.....	101 410	69 839	31 571	112 856	69 839	43 017	-	11 446	-	6		-

Noch: 8 Wanderungen 2001 nach Kreisen

8.2 nach Geschlecht

Kreisfreie Stadt Landkreis Land	Zuzüge			Fortzüge			Wanderungsgewinn (+) bzw. -verlust (-)					
	insgesamt	davon		insgesamt	davon		insgesamt		darunter inner- halb des Landes			
		innerhalb Mecklen- burg-Vor- pommern	über die Landes- grenze		Anzahl	je 1 000 Einwoh- ner						
männlich												
Kreisfreie Städte												
Greifswald.....	1 616	822	794	1 965	865	1 100	-	349	-	6	-	43
Neubrandenburg....	1 518	1 058	460	2 316	1 090	1 226	-	798	-	11	-	32
Rostock.....	4 707	2 552	2 155	5 272	2 328	2 944	-	565	-	3	+	224
Schwerin.....	2 336	1 527	809	2 900	1 544	1 356	-	564	-	6	-	17
Stralsund.....	1 545	1 028	517	1 786	891	895	-	241	-	4	+	137
Wismar.....	1 254	706	548	1 473	619	854	-	219	-	5	+	87
Landkreise												
Bad Doberan.....	4 407	3 724	683	3 953	2 877	1 076	+	454	+	4	+	847
Demmin.....	2 420	2 049	371	2 943	1 956	987	-	523	-	6	+	93
Güstrow.....	3 000	2 464	536	3 474	2 307	1 167	-	474	-	4	+	157
Ludwigslust.....	5 742	2 744	2 998	5 720	4 043	1 677	+	22	+	0	-	1 299
Mecklenburg-Stre- litz.....	2 264	1 755	509	2 522	1 496	1 026	-	258	-	3	+	259
Müritz.....	1 936	1 442	494	2 011	1 274	737	-	75	-	1	+	168
Nordvorpommern..	3 242	2 591	651	3 578	2 369	1 209	-	336	-	3	+	222
Nordwestmeck- lenburg.....	5 588	2 808	2 780	5 569	4 081	1 488	+	19	+	0	-	1 273
Ostvorpommern....	3 274	2 521	753	3 514	2 277	1 237	-	240	-	2	+	244
Parchim.....	2 848	2 212	636	3 147	2 043	1 104	-	299	-	3	+	169
Rügen.....	2 298	1 707	591	2 739	1 708	1 031	-	441	-	6	-	1
Uecker-Randow....	2 117	1 553	564	2 745	1 495	1 250	-	628	-	7	+	58
Mecklenburg- Vorpommern.....	52 112	35 263	16 849	57 627	35 263	22 364	-	5 515	-	3		-
weiblich												
Kreisfreie Städte												
Greifswald.....	1 539	844	695	1 900	849	1 051	-	361	-	7	-	5
Neubrandenburg....	1 435	1 046	389	2 255	1 075	1 180	-	820	-	11	-	29
Rostock.....	4 409	2 520	1 889	4 984	2 308	2 676	-	575	-	3	+	212
Schwerin.....	2 326	1 589	737	2 817	1 565	1 252	-	491	-	5	+	24
Stralsund.....	1 361	922	439	1 639	850	789	-	278	-	5	+	72
Wismar.....	1 035	708	327	1 148	593	555	-	113	-	2	+	115
Landkreise												
Bad Doberan.....	4 343	3 692	651	3 980	2 921	1 059	+	363	+	3	+	771
Demmin.....	2 314	1 974	340	2 937	2 045	892	-	623	-	7	-	71
Güstrow.....	2 734	2 240	494	3 282	2 217	1 065	-	548	-	5	+	23
Ludwigslust.....	4 445	2 732	1 713	4 537	2 965	1 572	-	92	-	1	-	233
Mecklenburg-Stre- litz.....	2 230	1 753	477	2 556	1 596	960	-	326	-	4	+	157
Müritz.....	1 937	1 454	483	2 010	1 280	730	-	73	-	1	+	174
Nordvorpommern..	3 192	2 596	596	3 587	2 457	1 130	-	395	-	3	+	139
Nordwestmeck- lenburg.....	5 781	2 692	3 089	5 747	4 326	1 421	+	34	+	0	-	1 634
Ostvorpommern....	3 274	2 573	701	3 595	2 425	1 170	-	321	-	3	+	148
Parchim.....	2 788	2 167	621	3 053	2 029	1 024	-	265	-	2	+	138
Rügen.....	2 308	1 738	570	2 637	1 716	921	-	329	-	4	+	22
Uecker-Randow....	1 847	1 336	511	2 565	1 359	1 206	-	718	-	9	-	23
Mecklenburg- Vorpommern.....	49 298	34 576	14 722	55 229	34 576	20 653	-	5 931	-	3		-

Noch: 8 Wanderungen 2001 nach Kreisen

8.3 nach Deutschen und Nichtdeutschen

Kreisfreie Stadt Landkreis Land	Zuzüge			Fortzüge			Wanderungsgewinn (+) bzw. -verlust (-)			
	insgesamt	davon		insgesamt	davon		insgesamt		darunter innerhalb des Landes	
		innerhalb Mecklen- burg-Vor- pommern	über die Landes- grenze		Anzahl	je 1 000 Einwoh- ner				
Deutsche										
Kreisfreie Städte										
Greifswald.....	2 466	1 500	966	3 391	1 681	1 710	-	925	- 17	- 181
Neubrandenburg....	2 634	1 920	714	4 271	2 118	2 153	-	1 637	- 22	- 198
Rostock	7 659	4 622	3 037	9 211	4 581	4 630	-	1 552	- 8	+ 41
Schwerin	3 978	2 700	1 278	5 308	3 068	2 240	-	1 330	- 13	- 368
Stralsund	2 577	1 810	767	3 161	1 722	1 439	-	584	- 10	+ 88
Wismar.....	1 768	1 302	466	2 090	1 193	897	-	322	- 7	+ 109
Landkreise										
Bad Doberan	8 256	7 103	1 153	7 601	5 697	1 904	+	655	+ 6	+ 1 406
Demmin	4 384	3 739	645	5 590	3 933	1 657	-	1 206	- 13	- 194
Güstrow.....	5 318	4 411	907	6 403	4 420	1 983	-	1 085	- 10	- 9
Ludwigslust.....	7 121	5 256	1 865	7 157	4 598	2 559	-	36	- 0	+ 658
Mecklenburg-Stre- litz	4 168	3 269	899	4 829	3 028	1 801	-	661	- 8	+ 241
Müritz	3 578	2 710	868	3 820	2 520	1 300	-	242	- 3	+ 190
Nordvorpommern..	6 098	4 969	1 129	6 778	4 707	2 071	-	680	- 6	+ 262
Nordwestmeck- lenburg	10 254	5 169	5 085	9 959	7 373	2 586	+	295	+ 2	- 2 204
Ostvorpommern	6 000	4 762	1 238	6 710	4 582	2 128	-	710	- 6	+ 180
Parchim	5 256	4 134	1 122	5 859	3 990	1 869	-	603	- 6	+ 144
Rügen.....	4 286	3 277	1 009	4 949	3 350	1 599	-	663	- 9	- 73
Uecker-Randow	3 746	2 724	1 022	5 150	2 816	2 334	-	1 404	- 17	- 92
Mecklenburg- Vorpommern.....	89 547	65 377	24 170	102 237	65 377	36 860	-	12 690	- 7	-
Nichtdeutsche										
Kreisfreie Städte										
Greifswald.....	689	166	523	474	33	441	+	215	+ 4	+ 133
Neubrandenburg....	319	184	135	300	47	253	+	19	+ 0	+ 137
Rostock	1 457	450	1 007	1 045	55	990	+	412	+ 2	+ 395
Schwerin	684	416	268	409	41	368	+	275	+ 3	+ 375
Stralsund	329	140	189	264	19	245	+	65	+ 1	+ 121
Wismar.....	521	112	409	531	19	512	-	10	- 0	+ 93
Landkreise										
Bad Doberan	494	313	181	332	101	231	+	162	+ 1	+ 212
Demmin	350	284	66	290	68	222	+	60	+ 1	+ 216
Güstrow.....	416	293	123	353	104	249	+	63	+ 1	+ 189
Ludwigslust.....	3 066	220	2 846	3 100	2 410	690	-	34	- 0	- 2 190
Mecklenburg-Stre- litz	326	239	87	249	64	185	+	77	+ 1	+ 175
Müritz	295	186	109	201	34	167	+	94	+ 1	+ 152
Nordvorpommern..	336	218	118	387	119	268	-	51	- 0	+ 99
Nordwestmeck- lenburg	1 115	331	784	1 357	1 034	323	-	242	- 2	- 703
Ostvorpommern	548	332	216	399	120	279	+	149	+ 1	+ 212
Parchim	380	245	135	341	82	259	+	39	+ 0	+ 163
Rügen.....	320	168	152	427	74	353	-	107	- 1	+ 94
Uecker-Randow	218	165	53	160	38	122	+	58	+ 1	+ 127
Mecklenburg- Vorpommern.....	11 863	4 462	7 401	10 619	4 462	6 157	+	1 244	+ 1	-

Noch: 8 Wanderungen 2001 nach Kreisen

8.4 nach Vierteljahren

Kreisfreie Stadt Landkreis Land	1. Vierteljahr		2. Vierteljahr		3. Vierteljahr		4. Vierteljahr	
	Zuzüge	Fortzüge	Zuzüge	Fortzüge	Zuzüge	Fortzüge	Zuzüge	Fortzüge
innerhalb des Landes								
Kreisfreie Städte								
Greifswald.....	423	340	357	373	445	467	441	534
Neubrandenburg.....	362	401	543	431	651	639	548	694
Rostock.....	1 107	899	1 135	983	1 391	1 354	1 439	1 400
Schwerin.....	757	630	637	711	941	798	781	970
Stralsund.....	470	364	417	354	555	494	508	529
Wismar.....	369	300	363	273	350	317	332	322
Landkreise								
Bad Doberan.....	1 553	1 361	1 596	1 281	2 066	1 505	2 201	1 651
Demmin.....	928	924	927	906	1 135	1 092	1 033	1 079
Güstrow.....	998	910	1 062	976	1 300	1 323	1 344	1 315
Ludwigslust.....	1 160	1 580	1 273	1 469	1 505	1 922	1 538	2 037
Mecklenburg-Strelitz ...	837	798	744	664	904	829	1 023	801
Müritz.....	661	556	614	563	755	637	866	798
Nordvorpommern.....	1 145	1 181	1 171	1 094	1 376	1 217	1 495	1 334
Nordwestmecklenburg .	1 246	1 859	1 179	2 052	1 352	2 332	1 723	2 164
Ostvorpommern.....	1 157	1 141	1 110	1 067	1 304	1 189	1 523	1 305
Parchim.....	934	927	1 000	942	1 151	1 041	1 294	1 162
Rügen.....	880	863	699	701	851	859	1 015	1 001
Uecker-Randow.....	707	660	705	692	755	772	722	730
Mecklenburg- Vorpommern.....	15 694	15 694	15 532	15 532	18 787	18 787	19 826	19 826
über die Landesgrenze								
Kreisfreie Städte								
Greifswald.....	249	460	286	447	405	690	549	554
Neubrandenburg.....	126	446	211	488	273	870	239	602
Rostock.....	802	1 217	903	1 152	1 055	1 869	1 284	1 382
Schwerin.....	360	571	332	591	490	837	364	609
Stralsund.....	217	387	196	341	273	557	270	399
Wismar.....	176	336	248	320	238	396	213	357
Landkreise								
Bad Doberan.....	282	459	313	500	403	674	336	502
Demmin.....	136	427	142	392	250	614	183	446
Güstrow.....	241	481	227	444	285	783	277	524
Ludwigslust.....	1 092	740	1 186	807	1 070	953	1 363	749
Mecklenburg-Strelitz ...	215	379	201	434	298	677	272	496
Müritz.....	208	329	237	277	261	454	271	407
Nordvorpommern.....	280	497	287	541	346	684	334	617
Nordwestmecklenburg .	1 311	697	1 539	525	1 678	878	1 341	809
Ostvorpommern.....	329	597	314	451	402	780	409	579
Parchim.....	265	520	274	391	346	685	372	532
Rügen.....	213	407	296	450	374	579	278	516
Uecker-Randow.....	252	523	269	535	295	808	259	590
Mecklenburg- Vorpommern.....	6 754	9 473	7 461	9 086	8 742	13 788	8 614	10 670

Noch: 8 Wanderungen 2001 nach Kreisen

8.5 nach Monaten

Kreisfreie Stadt Landkreis Land	Jan.	Febr.	März	April	Mai	Juni	Juli	Aug.	Sept.	Okt.	Nov.	Dez.
Zuzüge insgesamt ¹⁾												
Kreisfreie Städte												
Greifswald.....	232	192	248	257	194	192	249	253	348	486	325	179
Neubrandenburg....	212	183	93	307	247	200	284	294	346	295	280	212
Rostock.....	681	687	541	764	442	832	766	847	833	1 280	903	540
Schwerin.....	348	415	354	329	330	310	425	474	532	402	424	319
Stralsund.....	263	206	218	214	225	174	278	238	312	317	238	223
Wismar.....	203	147	195	223	205	183	206	194	188	181	204	160
Landkreise												
Bad Doberan.....	590	624	621	671	567	671	782	942	745	771	727	1 039
Demmin.....	372	303	389	361	368	340	428	445	512	426	397	393
Güstrow.....	438	353	448	460	384	445	429	616	540	556	526	539
Ludwigslust.....	629	872	751	638	890	931	740	1 041	794	840	1 088	973
Mecklenburg- Strelitz.....	303	445	304	312	343	290	362	415	425	424	461	410
Müritz.....	281	288	300	277	251	323	332	349	335	376	375	386
Nordvorpommern..	514	396	515	506	504	448	488	644	590	587	531	711
Nordwestmeck- lenburg.....	965	746	846	835	920	963	1 047	1 004	979	1 139	929	996
Ostvorpommern....	507	467	512	453	458	513	585	567	554	582	670	680
Parchim.....	384	427	388	360	460	454	453	574	470	588	496	582
Rügen.....	427	370	296	339	314	342	412	413	400	439	468	386
Uecker-Randow....	330	292	337	277	368	329	348	361	341	329	298	354
Mecklenburg- Vorpommern.....	7 679	7 413	7 356	7 583	7 470	7 940	8 614	9 671	9 244	10 018	9 340	9 082
Fortzüge insgesamt ¹⁾												
Kreisfreie Städte												
Greifswald.....	264	225	311	279	276	265	371	434	352	375	337	376
Neubrandenburg....	321	258	268	307	300	312	520	494	495	490	432	374
Rostock.....	733	706	677	717	638	780	1 041	1 124	1 058	1 008	774	1 000
Schwerin.....	406	397	398	427	457	418	521	593	521	494	482	603
Stralsund.....	255	292	204	216	238	241	305	381	365	328	285	315
Wismar.....	201	197	238	192	210	191	200	240	273	231	243	205
Landkreise												
Bad Doberan.....	681	543	596	613	553	615	660	874	645	729	723	701
Demmin.....	482	387	482	457	434	407	519	613	574	556	537	432
Güstrow.....	477	412	502	501	452	467	621	765	720	655	581	603
Ludwigslust.....	802	710	808	735	796	745	865	1 067	943	950	990	846
Mecklenburg- Strelitz.....	375	514	288	390	349	359	485	563	458	456	421	420
Müritz.....	315	296	274	298	266	276	382	368	341	451	398	356
Nordvorpommern..	624	460	594	646	517	472	567	674	660	714	619	618
Nordwestmeck- lenburg.....	932	829	795	847	829	901	1 131	1 086	993	1 107	922	944
Ostvorpommern....	605	527	606	515	488	515	697	675	597	672	660	552
Parchim.....	484	486	477	445	446	442	536	614	576	638	506	550
Rügen.....	495	437	338	392	395	364	448	485	505	568	534	415
Uecker-Randow....	421	357	405	364	441	422	522	529	529	471	412	437
Mecklenburg- Vorpommern.....	8 873	8 033	8 261	8 341	8 085	8 192	10 391	11 579	10 605	10 893	9 856	9 747

1) einschließlich der Umzüge innerhalb des Landkreises

Noch: 8 Wanderungen 2001 nach Kreisen

8.6 Wanderungssalden über die Gemeindegrenze nach Altersgruppen

Kreisfreie Stadt Landkreis Land	Insgesamt	Davon								
		0 – 5	5 – 10	10 – 15	15 – 20	20 – 25	25 – 30	30 – 35	35 – 40	
Kreisfreie Städte										
Greifswald.....	- 710	- 88	- 67	- 92	+ 35	+ 120	- 131	- 171	- 124	
Neubrandenburg	- 1 618	- 76	- 47	- 131	- 56	- 295	- 266	- 166	- 176	
Rostock	- 1 140	- 171	- 109	- 163	+ 60	+ 564	+ 5	- 387	- 346	
Schwerin	- 1 055	- 36	- 20	- 69	+ 62	- 191	- 269	- 176	- 98	
Stralsund	- 519	- 38	- 21	- 43	- 5	+ 37	- 60	- 69	- 108	
Wismar.....	- 332	- 24	- 20	- 20	+ 24	- 56	- 63	- 54	- 35	
Landkreise										
Bad Doberan	+ 817	+ 137	+ 115	+ 132	- 132	- 634	- 57	+ 224	+ 242	
Demmin	- 1 146	- 42	- 34	- 32	- 169	- 510	- 96	- 108	- 35	
Güstrow.....	- 1 022	- 34	- 7	- 66	- 144	- 434	- 173	- 82	- 83	
Ludwigslust.....	- 70	- 1	+ 12	+ 50	- 128	- 438	- 42	+ 57	+ 39	
Mecklenburg- Strelitz.....	- 584	- 6	- 14	- 1	- 101	- 439	- 82	+ 6	- 1	
Müritz	- 148	+ 1	+ 7	- 31	- 20	- 240	- 111	- 6	+ 15	
Nordvor- pommern.....	- 731	+ 29	+ 46	+ 7	- 208	- 622	- 187	+ 15	+ 34	
Nordwestmeck- lenburg.....	+ 53	+ 75	+ 58	+ 23	- 176	- 419	+ 65	+ 140	+ 39	
Ostvorpommern	- 561	+ 2	- 18	- 29	- 93	- 528	- 172	- 2	- 4	
Parchim.....	- 564	+ 22	+ 29	+ 26	- 179	- 529	- 148	+ 74	+ 54	
Rügen.....	- 770	- 14	- 17	- 48	- 66	- 384	- 125	- 70	- 69	
Uecker-Randow	- 1 346	- 61	- 41	- 92	- 148	- 496	- 195	- 114	- 92	
Mecklenburg- Vorpommern....	- 11 446	- 325	- 148	- 579	- 1 444	- 5 494	- 2 107	- 889	- 748	

Kreisfreie Stadt Landkreis Land	Noch: davon									
	40 – 45	45 – 50	50 – 55	55 – 60	60 – 65	65 – 70	70 – 75	75 und mehr		
Kreisfreie Städte										
Greifswald.....	- 82	- 54	- 50	- 24	- 21	+ 17	- 3	+ 25		
Neubrandenburg	- 133	- 135	- 91	- 29	- 34	- 8	+ 15	+ 10		
Rostock	- 252	- 170	- 129	- 95	+ 3	+ 8	+ 31	+ 11		
Schwerin	- 83	- 114	- 97	- 25	+ 2	+ 17	+ 18	+ 24		
Stralsund	- 51	- 59	- 48	- 10	- 27	- 2	+ 14	- 29		
Wismar.....	- 28	- 46	- 19	- 12	+ 9	+ 2	+ 1	+ 9		
Landkreise										
Bad Doberan	+ 150	+ 100	+ 102	+ 98	+ 111	+ 77	+ 48	+ 104		
Demmin	- 30	- 29	- 10	+ 5	- 2	- 16	- 16	- 22		
Güstrow.....	- 18	- 26	+ 3	- 4	+ 23	- 13	- 8	+ 44		
Ludwigslust.....	+ 58	+ 70	+ 48	+ 27	+ 63	+ 35	+ 28	+ 52		
Mecklenburg- Strelitz.....	- 43	- 2	+ 41	+ 2	+ 28	+ 28	- 4	+ 4		
Müritz	+ 4	+ 42	+ 30	+ 16	+ 59	+ 21	+ 12	+ 53		
Nordvor- pommern.....	- 19	+ 32	+ 43	+ 19	+ 62	- 6	- 3	+ 27		
Nordwestmeck- lenburg.....	- 33	+ 58	+ 63	+ 63	+ 51	+ 43	- 13	+ 16		
Ostvorpommern	+ 8	+ 53	+ 49	+ 60	+ 62	+ 18	+ 16	+ 17		
Parchim.....	- 4	+ 26	+ 21	+ 38	+ 35	+ 6	- 13	- 22		
Rügen.....	- 40	- 26	+ 13	+ 10	+ 39	+ 16	+ 6	+ 5		
Uecker-Randow	- 66	- 44	- 32	+ 8	- 2	+ 4	- 4	+ 29		
Mecklenburg- Vorpommern....	- 662	- 324	- 63	+ 147	+ 461	+ 247	+ 125	+ 357		

9 Wanderungsströme zwischen den kreisfreien Städten des Landes und den im jeweiligen Umlandbereich *) gelegenen Gemeinden in den Jahren 1990 bis 2001

Kreisfreie Stadt	Jahr	Zuzüge in die Stadt		Fortzüge aus der Stadt		Wanderungsgewinn (+) bzw. -verlust (-) der Stadt				
		insgesamt	dar.: aus dem Umland	insgesamt	dar.: in das Umland	insgesamt	davon			
							innerhalb Mecklbg.-Vorp.	darunter: gegenüber dem Umland	andere Bundesländer	Ausland
0	1	2	3	4	5	6	7	8	9	10
Greifswald	1990	2 788	659	5 163	228	- 2 375	+ 887	+ 431	- 1 620	- 1 642
	1991	2 114	425	2 749	279	- 635	+ 468	+ 146	- 1 052	- 51
	1992	1 674	240	2 659	329	- 985	- 131	- 89	- 1 097	+ 243
	1993	2 287	359	2 592	687	- 305	- 220	- 328	- 532	+ 447
	1994	1 860	302	3 295	1 330	- 1 435	- 1 213	- 1 028	- 370	+ 148
	1995	2 029	310	3 376	1 403	- 1 347	- 1 267	- 1 093	- 376	+ 296
	1996	2 540	448	3 633	1 562	- 1 093	- 841	- 1 114	- 326	+ 74
	1997	2 420	485	4 186	1 799	- 1 766	- 1 281	- 1 314	- 285	- 200
	1998	2 641	510	4 206	1 605	- 1 565	- 944	- 1 095	- 292	- 329
	1999	3 007	582	3 851	1 424	- 844	- 573	- 842	- 324	+ 53
	2000	2 888	573	3 892	1 109	- 1 004	- 297	- 536	- 695	- 12
	2001	3 155	637	3 865	971	- 710	- 48	- 334	- 811	+ 149
Insg.		29 403	5 530	43 467	12 726	- 14 064	- 5 460	- 7 196	- 7 780	- 824
Neubrandenburg	1990	2 757	578	4 950	341	- 2 193	+ 629	+ 237	- 2 220	- 602
	1991	1 802	347	3 243	267	- 1 441	+ 207	+ 80	- 1 771	+ 123
	1992	2 696	363	2 825	491	- 129	+ 85	- 128	- 1 133	+ 919
	1993	2 203	372	4 210	934	- 2 007	- 656	- 562	- 852	- 499
	1994	1 826	334	4 460	2 168	- 2 634	- 2 062	- 1 834	- 684	+ 112
	1995	1 991	473	4 005	1 748	- 2 014	- 1 392	- 1 275	- 650	+ 28
	1996	2 798	600	4 158	1 938	- 1 360	- 817	- 1 338	- 499	- 44
	1997	2 787	711	4 435	1 955	- 1 648	- 948	- 1 244	- 641	- 59
	1998	2 851	835	4 237	1 642	- 1 386	- 619	- 807	- 737	- 30
	1999	2 806	765	4 261	1 613	- 1 455	- 578	- 848	- 811	- 66
	2000	2 821	825	4 110	1 325	- 1 289	- 149	- 500	- 1 099	- 41
	2001	2 953	923	4 571	1 259	- 1 618	- 61	- 336	- 1 516	- 41
Insg.		30 291	7 126	49 465	15 681	- 19 174	- 6 361	- 8 555	- 12 613	- 200
Rostock	1990	5 490	955	11 182	792	- 5 692	+ 865	+ 163	- 5 971	- 586
	1991	4 929	631	7 871	606	- 2 942	+ 455	+ 25	- 3 951	+ 554
	1992	5 692	602	8 087	922	- 2 395	- 248	- 320	- 2 966	+ 819
	1993	5 475	707	8 296	1 707	- 2 821	- 1 146	- 1 000	- 2 306	+ 631
	1994	6 370	521	9 934	3 844	- 3 564	- 3 609	- 3 323	- 1 926	+ 1 971
	1995	7 007	759	11 136	5 093	- 4 129	- 4 615	- 4 334	- 1 477	+ 1 963
	1996	7 451	1 001	13 124	5 476	- 5 673	- 3 702	- 4 475	- 1 253	- 718
	1997	7 318	1 319	14 971	6 086	- 7 653	- 3 992	- 4 767	- 1 364	- 2 297
	1998	7 339	1 510	12 150	5 961	- 4 811	- 3 617	- 4 451	- 1 428	+ 234
	1999	7 778	1 737	11 512	4 900	- 3 734	- 2 346	- 3 163	- 1 546	+ 158
	2000	8 254	1 893	10 663	4 024	- 2 409	- 1 001	- 2 131	- 1 876	+ 468
	2001	9 116	2 080	10 256	3 273	- 1 140	+ 436	- 1 193	- 1 813	+ 237
Insg.		82 219	13 715	129 182	42 684	- 46 963	- 22 520	- 28 969	- 27 877	+ 3 434
Schwerin	1990	3 287	653	5 265	551	- 1 978	+ 637	+ 102	- 2 392	- 223
	1991	2 128	336	3 235	454	- 1 107	+ 140	- 118	- 1 204	- 43
	1992	2 100	188	3 437	954	- 1 337	- 757	- 766	- 841	+ 261
	1993	3 117	390	4 543	2 032	- 1 426	- 1 412	- 1 642	- 543	+ 529
	1994	3 026	395	6 395	3 692	- 3 369	- 3 510	- 3 297	- 518	+ 659
	1995	3 460	586	6 591	3 522	- 3 131	- 2 842	- 2 936	- 470	+ 181
	1996	3 748	761	7 051	3 765	- 3 303	- 2 544	- 3 004	- 506	- 253
	1997	4 441	1 013	7 497	4 411	- 3 056	- 2 675	- 3 398	- 434	+ 53
	1998	4 637	1 189	6 854	3 556	- 2 217	- 1 472	- 2 367	- 578	- 167
	1999	4 702	1 220	6 770	3 330	- 2 068	- 1 247	- 2 110	- 703	- 118
	2000	4 692	1 187	6 029	2 450	- 1 337	- 283	- 1 263	- 1 113	+ 59
	2001	4 662	1 207	5 717	2 059	- 1 055	+ 7	- 852	- 1 118	+ 56
Insg.		44 000	9 125	69 384	30 776	- 25 384	- 15 958	- 21 651	- 10 420	+ 994

*) Gemeinden im Umfeld von ca. 15 km

Noch: **9 Wanderungsströme zwischen den kreisfreien Städten des Landes und den im jeweiligen Umlandbereich ^{*)} gelegenen Gemeinden in den Jahren 1990 bis 2001**

Kreisfreie Stadt	Jahr	Zuzüge in die Stadt		Fortzüge aus der Stadt		Wanderungsgewinn (+) bzw. -verlust (-) der Stadt									
		insgesamt	dar.: aus dem Umland	insgesamt	dar.: in das Umland	insgesamt	davon								
							innerhalb Mecklbg.-Vorp.	darunter: gegenüber dem Umland	andere Bundesländer	Ausland					
0	1	2	3	4	5	6	7	8	9	10					
Stralsund	1990	1 651	357	3 293	278	-	1 642	-	15	+	79	-	1 569	-	58
	1991	1 294	280	2 084	190	-	790	+	183	+	90	-	1 126	+	153
	1992	1 503	222	1 944	231	-	441	+	97	-	9	-	649	+	111
	1993	1 957	277	3 073	527	-	1 116	-	336	-	250	-	590	-	190
	1994	1 787	266	2 956	1 398	-	1 169	-	1 183	-	1 132	-	406	+	420
	1995	1 806	347	3 070	1 257	-	1 264	-	751	-	910	-	556	+	43
	1996	2 266	459	3 548	1 658	-	1 282	-	786	-	1 199	-	494	-	2
	1997	2 486	754	3 553	1 613	-	1 067	-	605	-	859	-	431	-	31
	1998	2 431	664	3 512	1 589	-	1 081	-	516	-	925	-	436	-	129
	1999	3 172	847	3 303	1 230	-	131	+	172	-	383	-	199	-	104
	2000	2 838	760	3 331	1 079	-	493	+	156	-	319	-	615	-	34
	2001	2 906	778	3 425	1 002	-	519	+	209	-	224	-	746	+	18
	Insg.		26 097	6 011	37 092	12 052	-	10 995	-	3 375	-	6 041	-	7 817	+
Wismar	1990	1 233	301	2 675	256	-	1 442	+	96	+	45	-	1 520	-	18
	1991	1 179	215	1 927	229	-	748	+	11	+	14	-	825	+	66
	1992	1 730	257	1 776	302	-	46	-	8	-	45	-	514	+	476
	1993	1 850	296	2 349	696	-	499	-	373	-	400	-	377	+	251
	1994	1 425	288	2 776	1 245	-	1 351	-	980	-	957	-	281	+	90
	1995	1 682	401	2 338	998	-	656	-	420	-	597	-	301	+	65
	1996	1 782	493	2 328	1 259	-	546	-	426	-	766	-	187	+	67
	1997	2 025	681	2 562	1 266	-	537	-	319	-	585	-	178	-	40
	1998	2 075	704	2 612	1 118	-	537	-	99	-	414	-	427	-	11
	1999	2 160	670	2 553	912	-	393	-	30	-	242	-	459	+	96
	2000	2 345	634	2 580	788	-	235	+	111	-	154	-	517	+	171
	2001	2 289	755	2 621	808	-	332	+	202	-	53	-	554	+	20
	Insg.		21 775	5 695	29 097	9 877	-	7 322	-	2 235	-	4 182	-	6 140	+
Kreisfreie Städte insgesamt	1990	17 206	3 503	32 528	2 446	-	15 322	+	3 099	+	1 057	-	15 292	-	3 129
	1991	13 446	2 234	21 109	2 025	-	7 663	+	1 464	+	209	-	9 929	+	802
	1992	15 395	1 872	20 728	3 229	-	5 333	-	962	-	1 357	-	7 200	+	2 829
	1993	16 889	2 401	25 063	6 583	-	8 174	-	4 143	-	4 182	-	5 200	+	1 169
	1994	16 294	2 106	29 816	13 677	-	13 522	-	12 557	-	11 571	-	4 185	+	3 220
	1995	17 975	2 876	30 516	14 021	-	12 541	-	11 287	-	11 145	-	3 830	+	2 576
	1996	20 585	3 762	33 842	15 658	-	13 257	-	9 116	-	11 896	-	3 265	-	876
	1997	21 477	4 963	37 204	17 130	-	15 727	-	9 820	-	12 167	-	3 333	-	2 574
	1998	21 974	5 412	33 571	15 471	-	11 597	-	7 267	-	10 059	-	3 898	-	432
	1999	23 625	5 821	32 250	13 409	-	8 625	-	4 602	-	7 588	-	4 042	+	19
	2000	23 838	5 872	30 605	10 775	-	6 767	-	1 463	-	4 903	-	5 915	+	611
	2001	25 081	6 380	30 455	9 372	-	5 374	+	745	-	2 992	-	6 558	+	439
	Insg.		233 785	47 202	357 687	123 796	-	123 902	-	55 909	-	76 594	-	72 647	+

*) Gemeinden im Umfeld von ca. 15 km