

Natürliche Bevölkerungsbewegung in Mecklenburg-Vorpommern

2013

(endgültige Ergebnisse)

Bestell-Nr.: A213J 2013 00

Herausgabe: 2. Februar 2016
Printausgabe: EUR 4,00

Herausgeber: Statistisches Amt Mecklenburg-Vorpommern, Lübecker Straße 287, 19059 Schwerin,
Telefon: 0385 588-0, Telefax: 0385 588-56909, Internet: <http://www.statistik-mv.de>, E-Mail: statistik.post@statistik-mv.de

Zuständiger Dezernent: Reinhard Jonas, Telefon: 0385 588-56042

© Statistisches Amt Mecklenburg-Vorpommern, Schwerin, 2016
Auszugsweise Vervielfältigung und Verbreitung mit Quellenangabe gestattet.

Zeichenerklärungen und Abkürzungen

-	nichts vorhanden
0	weniger als die Hälfte von 1 in der letzten besetzten Stelle, jedoch mehr als nichts
.	Zahlenwert unbekannt oder geheim zu halten
...	Zahl lag bei Redaktionsschluss noch nicht vor
x	Aussage nicht sinnvoll oder Fragestellung nicht zutreffend
/	keine Angabe, da Zahlenwert nicht ausreichend genau oder nicht repräsentativ
()	Zahl hat eingeschränkte Aussagefähigkeit
[rot]	berichtigte Zahl

Abweichungen in den Summen erklären sich aus dem Auf- und Abrunden der Einzelwerte.

Um die Lesbarkeit der Texte, Tabellen und Grafiken zu erhalten, werden - soweit vorhanden - geschlechtsneutrale Formulierungen verwendet und von der Benennung beider Geschlechter abgesehen. Die verwendeten Bezeichnungen gelten demnach gleichermaßen für Frauen und Männer.

Inhaltsverzeichnis

	Seite
Vorbemerkungen	3
<i>Grafiken</i>	
<i>Lebendgeborene und Gestorbene ausgewählter Jahre</i>	4
<i>Eheschließungen, Lebendgeborene und Gestorbene 2013 nach Monaten</i>	4
<i>Geburtenziffer Lebendgeborene je 1 000 Frauen</i>	4
<i>Gestorbenenüberschuss 2013</i>	4
Kapitel 1	
Landesdaten	
Tabelle 1.1	Eheschließungen, Geborene, Gestorbene 5
Tabelle 1.1.1	Absolute Zahlen 5
Tabelle 1.1.2	Verhältniszahlen 6
Tabelle 1.2	Eheschließungen, Geborene, Gestorbene 2013 nach Kalendermonaten und Vierteljahren 7
Tabelle 1.2.1	Absolute Zahlen 7
Tabelle 1.2.2	Verhältniszahlen 8
Tabelle 1.3	Durchschnittliches Heiratsalter nach bisherigem Familienstand 9
Tabelle 1.4	Eheschließungen 2013 nach Altersgruppen der Ehepartner 10
Tabelle 1.5	Eheschließende nach Altersgruppen und bisherigem Familienstand 11
Tabelle 1.6	Erstehen und Wiederverheiratungen 12
Tabelle 1.7	Eheschließungen nach Staatsangehörigkeit der Ehepartner 13
Tabelle 1.8	Eheschließungen 2013 nach Religionszugehörigkeit der Ehepartner 14
Tabelle 1.9	Geborene 2013 nach dem Alter der Mutter 15
Tabelle 1.10	Geburtenziffern 16
Tabelle 1.11	Ehelich Lebendgeborene nach Lebendgeborenenfolge und Ehedauer der Mutter 17
Tabelle 1.12	Durchschnittliches Alter der Mutter bei der Geburt ihres lebendgeborenen Kindes 18
Tabelle 1.13	Lebend- und Totgeborene 2013 nach Geburtsgewicht und Geschlecht 19
Tabelle 1.14	Lebendgeborene und Gestorbene 2013 nach Gemeindegrößenklassen 19
Tabelle 1.15	Ehelich Lebendgeborene 2013 nach dem Alter der Eltern 20
Tabelle 1.16	Mehrlingsgeburten 20
Tabelle 1.17	Mehrlingskinder 21
Tabelle 1.18	Gestorbene Säuglinge 2013 nach Lebensdauer, Geschlecht und Legitimität 22
Tabelle 1.19	Lebenserwartung nach Alter und Geschlecht 23
Tabelle 1.20	Gestorbene 2013 nach Altersgruppen, Familienstand und Geschlecht 24
Tabelle 1.21	Sterbeziffern 25
Kapitel 2	
Kreisdaten	
Tabelle 2.1	Eheschließungen, Geborene, Gestorbene 2013 26
Tabelle 2.1.1	Absolute Zahlen 26
Tabelle 2.1.2	Verhältniszahlen 27
Tabelle 2.2	Eheschließungen in Mecklenburg-Vorpommern seit 1990 28
Tabelle 2.3	Lebendgeborene in Mecklenburg-Vorpommern seit 1990 29
Tabelle 2.4	Geburtenziffern 2013 30
Tabelle 2.5	Lebendgeborene 2013 nach Altersgruppen der Mütter, Geschlecht und Staatsangehörigkeit des Kindes 31
Tabelle 2.6	Gestorbene in Mecklenburg-Vorpommern seit 1990 32
Tabelle 2.7	Sterbeziffern 2013 nach Geschlecht 33
Tabelle 2.8	Gestorbene 2013 nach Altersgruppen und Geschlecht 34
Fußnotenerläuterungen	35

Vorbemerkungen

Erhebungsgrundlagen für die Statistik der Eheschließungen, Geburten und Sterbefälle sind Zählkarten, die der Standesbeamte ausfüllt, der die regionale Zuordnung der Eheschließungen nach dem Registrierort, der Geburten nach der Wohngemeinde der Mutter, der Sterbefälle nach der Wohngemeinde des Gestorbenen beurkundet.

Eheschließungen

Hier werden alle standesamtlichen Trauungen im Land gezählt, auch die von Ausländern und Ausländerinnen, mit Ausnahme der Fälle, in denen beide Ehegatten zu den im früheren Bundesgebiet stationierten ausländischen Streitkräften bzw. zu den ausländischen diplomatischen und konsularischen Vertretungen und ihren Familienangehörigen gehören.

Geborene

Als Lebendgeborene werden Kinder gezählt, bei denen nach Trennung vom Mutterleib entweder das Herz geschlagen, die Nabelschnur pulsiert oder die natürliche Lungenatmung eingesetzt hat. Die übrigen Kinder gelten als Totgeborene oder Fehlgeburten. Als Totgeborene zählen nur Kinder, deren Geburtsgewicht mindestens 500 g beträgt.

Fehlgeburten werden vom Standesbeamten nicht registriert und bleiben daher in der Statistik der natürlichen Bevölkerungsbewegung außer Betracht.

Die Unterscheidung der Geborenen nach dem Familienstand der Eltern richtet sich nach den Vorschriften des Bürgerlichen Gesetzbuches (§ 92 ff.).

Methodenwechsel

Für die Darstellung der Geborenen nach dem Alter der Mutter und den Geburtenziffern wurde bis 1999 das Alter der Mutter als Differenz aus Berichtsjahr und Geburtsjahr ermittelt.

Ab dem Jahr 2000 wird dieses als Differenz aus dem Geburtsmonat/-jahr des Kindes und dem Geburtsmonat/-jahr der Mutter berechnet, damit sind die Daten ab 2000 nicht direkt vergleichbar mit denen der Vorjahre (Tabellen: 1.9; 1.10; 2.4; 2.5).

Geburtenhäufigkeit

Allgemeine Geburtenziffer = Anzahl der Lebendgeborenen, bezogen auf 1 000 Einwohner; allgemeine Fruchtbarkeitsziffer = Anzahl der Lebendgeborenen, bezogen auf 1 000 Frauen im Alter von 15 bis unter 45 Jahren; altersspezifische Geburtenziffer = Anzahl der Lebendgeborenen der Mütter bestimmten Alters je 1 000 Frauen gleichen Alters; zusammengefasste Geburtenziffer = Summe der altersspezifischen Geburtenziffern, Zahl der Kinder, die 1 000 Frauen im Laufe ihres Lebens gebären, und zwar unter der Annahme, dass sich die altersspezifischen Geburtenziffern künftig nicht ändern. Die zusammengefasste Geburtenziffer wird von Änderungen im Altersaufbau nicht beeinflusst.

Gestorbene

Nicht als Sterbefall berücksichtigt werden Totgeborene, standesamtlich beurkundete Kriegssterbefälle und gerichtliche Todeserklärungen.

Sterblichkeit

Sterbeziffer nach Alter und Geschlecht = Gestorbene bestimmten Alters und Geschlechts je 1 000 Lebende gleichen Alters und Geschlechts.

Die Lebenserwartung als Ergebnis der Modellrechnung in der abgekürzten Form der Sterbetafel wird jährlich für einen Dreijahresdurchschnitt ermittelt. Sie gibt in Abhängigkeit des bereits erreichten Alters die Zeitspanne in Jahren an, die eine Person bei vollendetem Altersjahr x als künftige Lebenserwartung durchschnittlich hat.

Säuglingssterblichkeit

Im ersten Lebensjahr Gestorbene, bezogen auf die Lebendgeborenen eines gleich langen Berichtszeitraumes, soweit möglich unter Berücksichtigung der Geburtenentwicklung in den Monaten, in denen die gestorbenen Säuglinge geboren sind.

Die Ergebnisse vor dem **3.10.1990** basieren auf den Definitionen und Methoden der Statistik der natürlichen Bevölkerungsbewegung der DDR.

Im Wesentlichen bestehen folgende **Unterschiede zur Bundesstatistik**:

Eheschließungen: Es wurden alle standesamtlichen Trauungen gezählt, bei denen mindestens ein Partner seinen ständigen Wohnsitz in der DDR hatte.

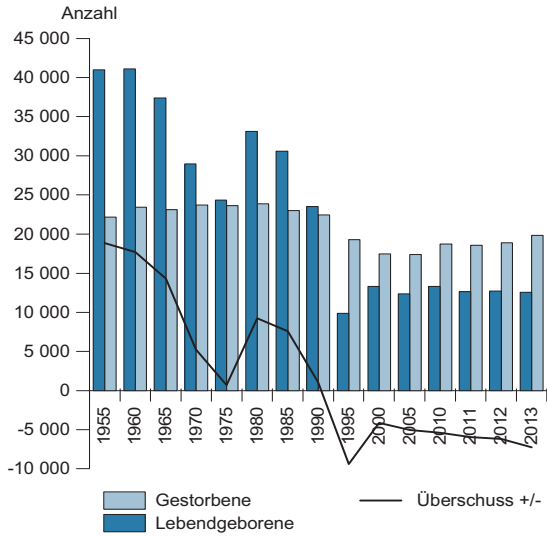
Geborene: Als Lebendgeborene wurden Kinder gezählt, bei denen nach dem vollständigen Verlassen des Mutterleibes, unabhängig von der Durchtrennung der Nabelschnur oder von der Ausstoßung der Plazenta, Herztätigkeit und Lungenatmung vorhanden waren.

Säuglingssterblichkeit: Bei der Säuglingssterblichkeit wurden die im ersten Lebensjahr Gestorbenen stets auf die Lebendgeborenen des Berichtsjahres bezogen.

Auf- und Abrundungen werden im Allgemeinen ohne Rücksicht auf die Endsumme vorgenommen. Deshalb können sich bei der Summierung von Einzelangaben geringfügige Abweichungen zur Endsumme ergeben.

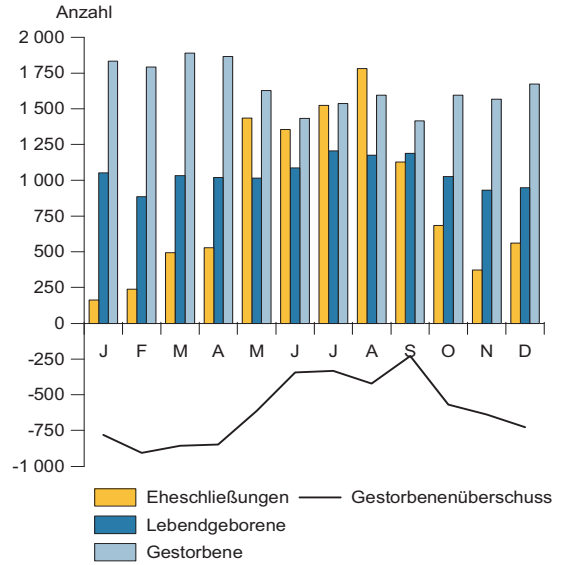
Grafiken

Lebendgeborene und Gestorbene ausgewählter Jahre



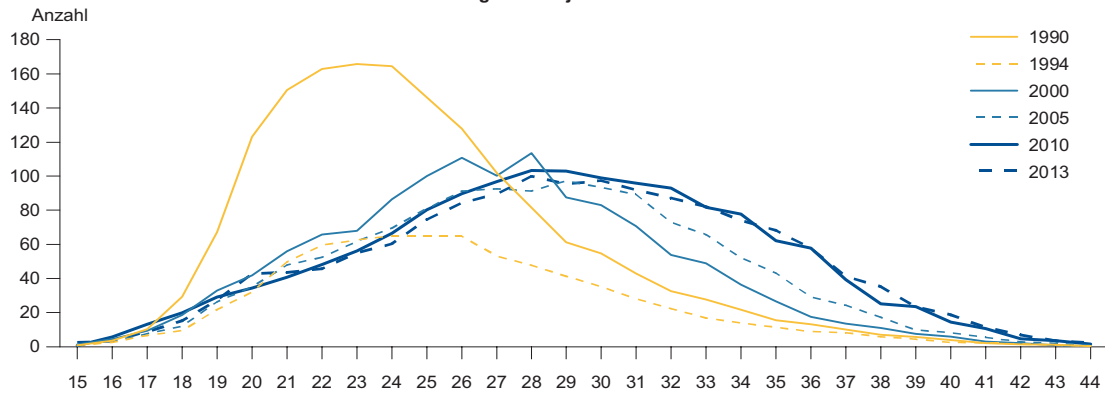
(c) StatA MV

Eheschließungen, Lebendgeborene und Gestorbene 2013 nach Monaten



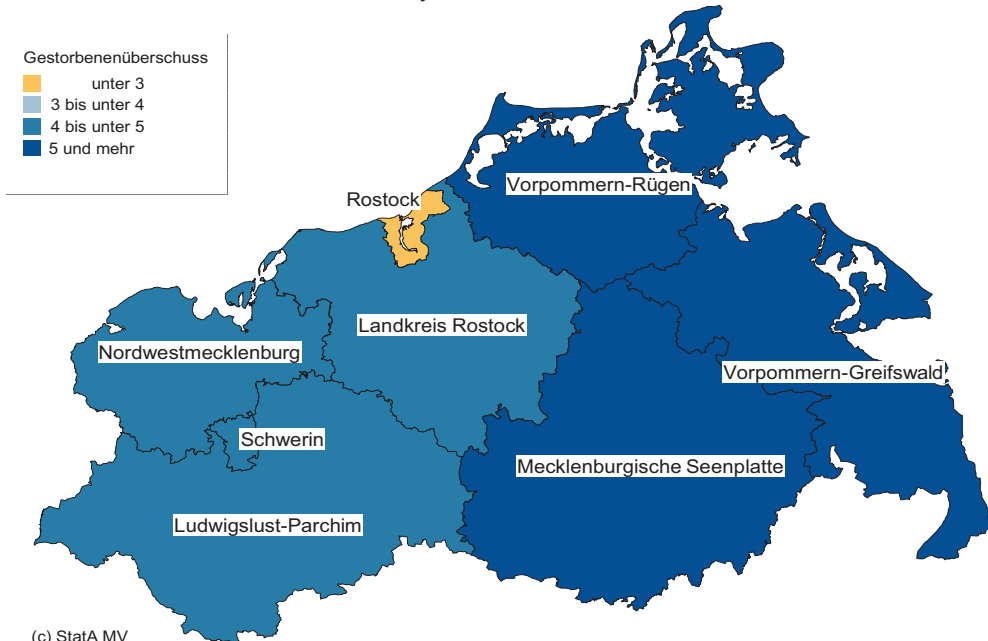
(c) StatA MV

Geburtenziffer Lebendgeborene je 1 000 Frauen



(c) StatA MV

Gestorbenenüberschuss 2013 Personen je 1 000 Einwohner nach Kreisen



(c) StatA MV

Kapitel 1		Landesdaten												
Tabelle 1.1		Eheschließungen, Geborene und Gestorbene seit 1955												
Tabelle 1.1.1		Absolute Zahlen												
Lfd. Nr.	Jahr	Eheschließungen	Lebendgeborene				Totgeborene	Gestorbene						Überschuss der Lebendgeborenen (+) bzw. Gestorbenen (-)
			männlich	weiblich	insgesamt	darunter nicht verheirateter Mütter		männlich	weiblich	insgesamt	und zwar			
											im 1. Lebensjahr	in den ersten		
												28	7	
1	2	3	4	5	6	7	8	9	10	11	12	13	14	15
1	1955	17 853	21 181	19 827	41 008	.	712	11 068	11 103	22 171	2 018	.	.	+ 18 837
2	1956	17 945	20 571	19 419	39 990	.	661	10 748	10 572	21 320	1 797	.	.	+ 18 670
3	1957	17 558	20 313	18 627	38 940	.	691	11 519	11 383	22 902	1 693	.	.	+ 16 038
4	1958	18 177	19 917	18 700	38 617	.	612	10 983	11 050	22 033	1 649	.	.	+ 16 584
5	1959	18 791	21 112	19 990	41 102	.	639	11 756	11 533	23 289	1 607	.	.	+ 17 813
6	1960	19 713	21 296	19 814	41 110	.	650	11 702	11 727	23 429	1 536	.	.	+ 17 681
7	1961	19 404	21 406	20 155	41 561	.	596	10 912	11 152	22 064	1 348	.	.	+ 19 497
8	1962	18 750	20 861	19 592	40 453	.	566	11 228	11 568	22 796	1 258	.	.	+ 17 657
9	1963	17 070	20 887	19 681	40 568	.	553	10 583	10 957	21 540	1 174	.	.	+ 19 028
10	1964	15 256	20 143	18 704	38 847	.	463	10 965	11 209	22 174	1 104	.	.	+ 16 673
11	1965	14 395	19 239	18 168	37 407	.	445	11 561	11 564	23 125	847	.	.	+ 14 282
12	1966	13 636	18 273	17 081	35 354	.	428	10 949	11 408	22 357	778	.	.	+ 12 997
13	1967	12 898	16 501	15 932	32 433	.	352	10 753	11 054	21 807	664	.	.	+ 10 626
14	1968	13 198	15 960	15 295	31 255	.	346	11 467	12 118	23 585	622	.	.	+ 7 670
15	1969	13 949	15 386	14 497	29 883	.	317	11 788	12 211	23 999	596	.	.	+ 5 884
16	1970	14 253	14 801	14 203	29 004	.	300	11 428	12 306	23 734	538	.	.	+ 5 270
17	1971	14 521	14 839	13 962	28 801	.	259	10 884	11 640	22 524	544	.	.	+ 6 277
18	1972	15 138	12 745	12 198	24 943	.	189	11 250	12 129	23 379	454	.	.	+ 1 564
19	1973	16 316	11 948	11 268	23 216	.	210	10 859	11 721	22 580	357	.	.	+ 636
20	1974	16 709	12 028	11 220	23 248	.	183	11 099	11 796	22 895	385	.	.	+ 353
21	1975	17 689	12 498	11 858	24 356	.	177	11 243	12 417	23 660	400	.	.	+ 696
22	1976	18 373	13 579	13 068	26 647	.	162	10 936	12 193	23 129	382	.	.	+ 3 518
23	1977	19 042	16 085	15 246	31 331	.	220	10 961	11 812	22 773	421	.	.	+ 8 558
24	1978	18 041	16 477	15 370	31 847	.	191	11 025	12 305	23 330	470	.	.	+ 8 517
25	1979	17 622	16 658	15 520	32 178	.	216	11 120	12 032	23 152	410	.	.	+ 9 026
26	1980	16 926	16 926	16 170	33 096	8 447	188	11 330	12 517	23 847	391	284	233	+ 9 249
27	1981	16 202	16 260	15 435	31 695	8 956	197	10 931	12 386	23 317	404	289	231	+ 8 378
28	1982	15 023	16 252	15 608	31 860	10 356	188	10 726	12 466	23 192	357	244	186	+ 8 668
29	1983	16 261	15 889	14 905	30 794	10 615	183	10 702	11 608	22 310	330	234	173	+ 8 484
30	1984	17 291	15 386	14 722	30 108	10 876	143	10 436	11 944	22 380	303	215	167	+ 7 728
31	1985	17 564	15 682	14 899	30 581	11 025	153	10 687	12 314	23 001	271	189	137	+ 7 580
32	1986	17 908	15 234	14 569	29 803	10 677	129	10 578	12 368	22 946	263	158	131	+ 6 857
33	1987	18 373	15 824	14 784	30 608	10 458	171	10 060	11 540	21 600	237	155	121	+ 9 008
34	1988	17 726	14 773	13 722	28 495	9 710	140	10 252	11 254	21 506	226	139	107	+ 6 989
35	1989	16 732	13 635	12 768	26 403	9 174	109	9 955	11 276	21 231	174	112	91	+ 5 172
36	1990	12 706	11 951	11 552	23 503	8 410	109	10 858	11 591	22 449	169	112	91	+ 1 054
37	1991	5 465	6 927	6 708	13 635	6 153	61	10 308	11 169	21 477	111	59	45	- 7 842
38	1992	5 386	5 567	5 308	10 875	4 939	50	9 851	10 501	20 352	85	51	41	- 9 477
39	1993	5 458	4 905	4 527	9 432	4 239	38	9 800	9 763	19 563	68	33	26	- 10 131
40	1994	5 626	4 622	4 312	8 934	4 016	40	9 727	10 108	19 835	67	37	27	- 10 901
41	1995	6 113	5 086	4 792	9 878	4 477	65	9 483	9 807	19 290	45	24	14	- 9 412
42	1996	6 490	5 733	5 355	11 088	5 198	52	9 064	9 578	18 642	56	35	29	- 7 554
43	1997	6 299	6 264	5 782	12 046	5 684	62	8 832	9 108	17 940	68	42	32	- 5 894
44	1998	6 903	6 212	6 034	12 246	6 280	62	8 542	9 077	17 619	62	36	27	- 5 373
45	1999	8 029	6 466	6 123	12 589	6 842	66	8 521	8 937	17 458	61	44	30	- 4 869
46	2000	8 083	6 825	6 494	13 319	7 435	74	8 575	8 885	17 460	59	30	20	- 4 141
47	2001	7 869	6 644	6 324	12 968	7 470	75	8 467	8 712	17 179	36	25	23	- 4 211
48	2002	7 901	6 433	6 071	12 504	7 492	41	8 362	8 971	17 333	54	34	26	- 4 829
49	2003	7 872	6 502	6 280	12 782	7 773	56	8 669	9 046	17 715	41	26	18	- 4 933
50	2004	9 567	6 664	6 381	13 045	8 078	52	8 361	8 773	17 134	55	36	26	- 4 089
51	2005	9 743	6 244	6 113	12 357	7 842	50	8 494	8 890	17 384	42	21	17	- 5 027
52	2006	9 440	6 470	6 168	12 638	7 920	51	8 584	8 701	17 285	51	30	18	- 4 647
53	2007	9 747	6 561	6 225	12 786	8 058	65	8 745	8 850	17 595	33	23	18	- 4 809
54	2008	10 464	6 637	6 461	13 098	8 287	58	8 836	8 982	17 818	48	29	14	- 4 720
55	2009	10 493	6 558	6 456	13 014	8 295	53	9 324	9 018	18 342	47	29	23	- 5 328
56	2010	10 751	6 803	6 534	13 337	8 498	64	9 308	9 430	18 738	34	20	15	- 5 401
57	2011	10 400	6 494	6 144	12 638	8 187	56	9 350	9 222	18 572	32	21	9	- 5 934
58	2012	10 713	6 491	6 224	12 715	8 072	57	9 511	9 401	18 912	39	25	17	- 6 197
59	2013	10 269	6 427	6 133	12 560	7 959	66	9 880	9 950	19 830	37	25	20	- 7 270

Kapitel 1		Landesdaten											
Tabelle 1.1		Eheschließungen, Geborene und Gestorbene seit 1955											
Tabelle 1.1.2		Verhältniszahlen											
Lfd. Nr.	Jahr	Eheschließungen	Lebendgeborene	Gestorbene	Überschuss der Lebendgeborenen (+) bzw. Gestorbenen (-)	Lebendgeborene nicht verheirateter Mütter je 1 000 Lebendgeborene	Jungen je 1 000 lebendgeborene Mädchen	Totgeborene je 1 000 Geborene	Gestorbene Säuglinge und zwar				
									je 1 000 Einwohner	je 1 000 Lebendgeborene	im 1. Lebensjahr	in den ersten	
												28	7
1	2	3	4	5	6	7	8	9	10	11	12		
1	1955	1 068,3	17,1	49,2	.	.		
2	1956	9,0	20,1	10,7	+ 9,4	.	1 059,3	16,3	44,9	.	.		
3	1957	8,9	19,8	11,7	+ 8,2	.	1 090,5	17,4	43,5	.	.		
4	1958	9,3	19,8	11,3	+ 8,5	.	1 065,1	15,6	42,7	.	.		
5	1959	9,7	21,2	12,0	+ 9,2	.	1 056,1	15,3	39,1	.	.		
6	1960	10,2	21,2	12,1	+ 9,1	.	1 074,8	15,6	37,4	.	.		
7	1961	10,1	21,6	11,5	+ 10,1	.	1 062,1	14,1	32,4	.	.		
8	1962	9,7	20,9	11,8	+ 9,1	.	1 064,8	13,8	31,1	.	.		
9	1963	8,8	20,8	11,1	+ 9,8	.	1 061,3	13,4	28,9	.	.		
10	1964	8,1	20,6	11,7	+ 8,8	.	1 076,9	11,8	28,4	.	.		
11	1965	7,6	19,7	12,2	+ 7,5	.	1 058,9	11,8	22,6	.	.		
12	1966	7,2	18,5	11,7	+ 6,8	.	1 069,8	12,0	22,0	.	.		
13	1967	6,7	16,9	11,4	+ 5,6	.	1 035,7	10,7	20,5	.	.		
14	1968	6,9	16,3	12,3	+ 4,0	.	1 043,5	10,9	19,9	.	.		
15	1969	7,3	15,5	12,5	+ 3,1	.	1 061,3	10,5	19,9	.	.		
16	1970	7,4	15,1	12,3	+ 2,7	.	1 042,1	10,2	18,5	.	.		
17	1971	7,5	14,9	11,7	+ 3,3	.	1 062,8	8,9	18,9	.	.		
18	1972	7,8	12,9	12,1	+ 0,8	.	1 044,8	7,5	18,2	.	.		
19	1973	8,5	12,0	11,7	+ 0,3	.	1 060,3	9,0	15,4	.	.		
20	1974	8,7	12,1	11,9	+ 0,2	.	1 072,0	7,8	16,6	.	.		
21	1975	9,2	12,7	12,3	+ 0,4	.	1 054,0	7,2	16,4	.	.		
22	1976	9,5	13,8	12,0	+ 1,8	.	1 039,1	6,0	14,3	.	.		
23	1977	9,9	16,2	11,8	+ 4,4	.	1 055,0	7,0	13,4	.	.		
24	1978	9,3	16,5	12,1	+ 4,4	.	1 072,0	6,0	14,8	.	.		
25	1979	9,1	16,6	12,0	+ 4,7	.	1 073,3	6,7	12,7	.	.		
26	1980	8,7	17,0	12,3	+ 4,8	255,2	1 046,8	5,6	11,8	8,6	7,0		
27	1981	8,3	16,3	12,0	+ 4,3	282,6	1 053,4	6,2	12,7	9,1	7,3		
28	1982	7,7	16,4	11,9	+ 4,5	325,0	1 041,3	5,9	11,2	7,7	5,8		
29	1983	8,3	15,8	11,4	+ 4,3	344,7	1 066,0	5,9	10,7	7,6	5,6		
30	1984	8,8	15,4	11,5	+ 4,0	361,2	1 045,1	4,7	10,1	7,1	5,5		
31	1985	9,0	15,6	11,8	+ 3,9	360,5	1 052,6	5,0	8,9	6,2	4,5		
32	1986	9,1	15,2	11,7	+ 3,5	358,3	1 045,6	4,3	8,8	5,3	4,4		
33	1987	9,3	15,5	11,0	+ 4,6	341,7	1 070,3	5,6	7,7	5,1	4,0		
34	1988	9,0	14,4	10,9	+ 3,5	340,8	1 076,6	4,9	7,9	4,9	3,8		
35	1989	8,5	13,4	10,7	+ 2,6	347,5	1 067,9	4,1	6,6	4,2	3,4		
36	1990	6,6	12,2	11,6	+ 0,5	357,8	1 034,5	4,6	7,1	4,8	3,9		
37	1991	2,9	7,1	11,3	- 4,1	451,3	1 032,6	4,5	7,5	4,3	3,3		
38	1992	2,9	5,8	10,8	- 5,1	454,2	1 048,8	4,6	7,5	4,7	3,8		
39	1993	2,9	5,1	10,6	- 5,5	449,4	1 083,5	4,0	6,9	3,5	2,8		
40	1994	3,1	4,9	10,8	- 5,9	449,5	1 071,9	4,5	7,4	4,1	3,0		
41	1995	3,3	5,4	10,6	- 5,1	453,2	1 061,4	6,5	4,7	2,4	1,4		
42	1996	3,6	6,1	10,2	- 4,1	468,8	1 070,6	4,7	5,1	3,2	2,6		
43	1997	3,5	6,6	9,9	- 3,2	471,9	1 083,4	5,1	5,7	3,5	2,7		
44	1998	3,8	6,8	9,8	- 3,0	512,8	1 029,5	5,0	5,1	2,9	2,2		
45	1999	4,5	7,0	9,7	- 2,7	543,5	1 056,0	5,2	4,9	3,5	2,4		
46	2000	4,5	7,5	9,8	- 2,3	558,2	1 051,0	5,5	4,5	2,3	1,5		
47	2001	4,4	7,3	9,7	- 2,4	576,0	1 050,6	5,8	2,8	1,9	1,8		
48	2002	4,5	7,1	9,9	- 2,8	599,2	1 059,6	3,3	4,3	2,7	2,1		
49	2003	4,5	7,4	10,2	- 2,8	608,1	1 035,4	4,4	3,2	2,0	1,4		
50	2004	5,5	7,5	9,9	- 2,4	619,2	1 044,4	4,0	4,2	2,8	2,0		
51	2005	5,7	7,2	10,1	- 2,9	634,6	1 021,4	4,0	3,4	1,7	1,4		
52	2006	5,6	7,4	10,2	- 2,7	626,7	1 049,0	4,0	4,0	2,4	1,4		
53	2007	5,8	7,6	10,4	- 2,9	630,2	1 054,0	5,1	2,6	1,8	1,4		
54	2008	6,2	7,8	10,6	- 2,8	632,7	1 027,2	4,4	3,7	2,2	1,1		
55	2009	6,3	7,9	11,1	- 3,2	637,4	1 015,8	4,1	3,6	2,2	1,8		
56	2010	6,5	8,1	11,4	- 3,3	637,2	1 041,2	4,8	2,5	1,5	1,1		
57	2011	6,5	7,8	11,5	- 3,7	647,8	1 057,0	4,4	2,5	1,7	0,7		
58	2012	6,7	7,9	11,8	- 3,9	634,8	1 042,9	4,5	3,1	2,0	1,3		
59	2013	6,4	7,9	12,4	- 4,5	633,7	1 047,9	5,2	2,9	2,0	1,6		

Kapitel 1		Landesdaten											
Tabelle 1.2		Eheschließungen, Geborene, Gestorbene 2013 nach Kalendermonaten und Vierteljahren											
Tabelle 1.2.1		Absolute Zahlen											
Lfd. Nr.	Monat/ Vierteljahr	Eheschließungen	Lebendgeborene				Totgeborene	Gestorbene				Überschuss der Lebendgeborenen (+) bzw. Gestorbenen (-)	
			männlich	weiblich	insgesamt	darunter nicht verheirateter Mütter		männlich	weiblich	insgesamt	und zwar im 1. Lebensjahr in den ersten 7 Lebens- tagen		
1	2	3	4	5	6	7	8	9	10	11	12	13	14
1	Januar	162	555	497	1 052	664	6	895	939	1 834	4	2	- 782
2	Februar	240	460	425	885	578	5	884	908	1 792	4	2	- 907
3	März	494	517	515	1 032	662	3	912	977	1 889	5	3	- 857
4	1. Vierteljahr	896	1 532	1 437	2 969	1 904	14	2 691	2 824	5 515	13	7	- 2 546
5	April	528	525	494	1 019	657	6	925	942	1 867	6	4	- 848
6	Mai	1 435	551	465	1 016	650	11	813	815	1 628	3	3	- 612
7	Juni	1 357	553	535	1 088	699	6	717	716	1 433	-	-	- 345
8	2. Vierteljahr	3 320	1 629	1 494	3 123	2 006	23	2 455	2 473	4 928	9	7	- 1 805
9	Juli	1 524	614	591	1 205	729	8	789	749	1 538	3	2	- 333
10	August	1 782	601	573	1 174	733	4	795	802	1 597	2	-	- 423
11	September	1 127	587	600	1 187	757	2	711	705	1 416	-	-	- 229
12	3. Vierteljahr	4 433	1 802	1 764	3 566	2 219	14	2 295	2 256	4 551	5	2	- 985
13	Oktober	685	532	493	1 025	619	6	814	781	1 595	4	2	- 570
14	November	374	466	464	930	590	6	803	764	1 567	2	-	- 637
15	Dezember	561	466	481	947	621	3	822	852	1 674	4	2	- 727
16	4. Vierteljahr	1 620	1 464	1 438	2 902	1 830	15	2 439	2 397	4 836	10	4	- 1 934
17	Insgesamt	10 269	6 427	6 133	12 560	7 959	66	9 880	9 950	19 830	37	20	- 7 270

Kapitel 1		Landesdaten								
Tabelle 1.2		Eheschließungen, Geborene, Gestorbene 2013 nach Kalendermonaten und Vierteljahren								
Tabelle 1.2.2		Verhältniszahlen								
Lfd. Nr.	Monat/ Vierteljahr	Eheschließungen	Lebendgeborene	Gestorbene	Überschuss der Lebendgeborenen (+) bzw. Gestorbenen (-)	Lebendgeborene nicht verheirateter Mütter je 1 000 Lebendgeborene	Jungen je 1 000 lebendgeborene Mädchen	Totgeborene je 1 000 Geborene	Gestorbene	
									im 1. Lebensjahr	in den ersten 7 Lebens-tagen
		je 1 000 Einwohner				je 1 000 Lebendgeborene				
1	2	3	4	5	6	7	8	9	10	11
1	Januar	1,2	7,7	13,5	- 5,8	631,2	1 116,7	5,7	3,8	1,9
2	Februar	2,0	7,2	14,6	- 7,4	653,1	1 082,4	5,6	4,5	2,3
3	März	3,6	7,6	13,9	- 6,3	641,5	1 003,9	2,9	4,8	2,9
4	1. Vierteljahr	2,3	7,5	14,0	- 6,5	641,3	1 066,1	4,7	4,4	2,4
5	April	4,0	7,8	14,2	- 6,5	644,7	1 062,8	5,9	5,9	3,9
6	Mai	10,6	7,5	12,0	- 4,5	639,8	1 184,9	10,7	3,0	3,0
7	Juni	10,3	8,3	10,9	- 2,6	642,5	1 033,6	5,5	-	-
8	2. Vierteljahr	8,3	7,8	12,4	- 4,5	642,3	1 090,4	7,3	2,9	2,2
9	Juli	11,2	8,9	11,3	- 2,5	605,0	1 038,9	6,6	2,5	1,7
10	August	13,1	8,7	11,8	- 3,1	624,4	1 048,9	3,4	1,7	-
11	September	8,6	9,0	10,8	- 1,7	637,7	978,3	1,7	-	-
12	3. Vierteljahr	11,0	8,9	11,3	- 2,4	622,3	1 021,5	3,9	1,4	0,6
13	Oktober	5,0	7,6	11,8	- 4,2	603,9	1 079,1	5,8	3,9	2,0
14	November	2,8	7,1	11,9	- 4,9	634,4	1 004,3	6,4	2,2	-
15	Dezember	4,1	7,0	12,3	- 5,4	655,8	968,8	3,2	4,2	2,1
16	4. Vierteljahr	4,0	7,2	12,0	- 4,8	630,6	1 018,1	5,1	3,4	1,4
17	Insgesamt	6,4	7,9	12,4	- 4,6	633,7	1 047,9	5,2	2,9	1,6

Kapitel 1		Landesdaten			
Tabelle 1.3		Durchschnittliches Heiratsalter nach bisherigem Familienstand			
Lfd. Nr.	Jahr	Insgesamt	Familienstand vor der Eheschließung		
			ledig	verwitwet	geschieden
1	2	3	4	5	6
Männer					
1	1990	29,3	25,8	52,9	37,9
2	1991	31,7	26,7	55,9	40,6
3	1992	32,3	27,2	58,1	41,9
4	1993	32,6	27,8	58,6	42,3
5	1994	33,1	28,4	59,6	43,2
6	1995	33,4	28,8	61,8	43,5
7	1996	33,6	29,3	61,3	43,4
8	1997	34,0	29,5	60,3	44,2
9	1998	34,9	30,2	61,5	44,3
10	1999	34,2	30,7	59,2	44,6
11	2000	35,6	31,0	60,1	45,4
12	2001	37,1	31,9	61,2	47,0
13	2002	36,0	31,9	59,9	45,5
14	2003	36,1	32,0	58,7	46,3
15	2004	36,9	32,7	59,8	46,7
16	2005	37,2	33,1	63,2	47,0
17	2006	37,1	33,0	60,2	47,5
18	2007	37,6	33,3	61,3	48,3
19	2008	38,0	33,7	61,3	48,7
20	2009	38,5	34,1	61,4	49,0
21	2010	38,4	34,2	61,5	49,5
22	2011	38,8	34,4	62,1	49,9
23	2012	39,2	34,8	64,3	50,5
24	2013	39,6	35,0	63,0	51,0
Frauen					
25	1990	26,8	23,6	44,7	35,1
26	1991	28,8	24,6	47,3	37,5
27	1992	29,5	25,2	44,5	38,9
28	1993	29,9	25,5	47,5	39,2
29	1994	30,2	26,0	46,2	39,8
30	1995	30,6	26,3	47,2	40,3
31	1996	30,8	26,8	44,4	40,5
32	1997	31,2	27,1	45,5	40,4
33	1998	32,1	27,7	47,4	41,5
34	1999	31,3	27,9	47,2	41,4
35	2000	32,6	28,1	47,2	42,2
36	2001	33,9	28,9	48,2	43,5
37	2002	32,9	28,8	50,3	42,1
38	2003	33,1	29,1	47,3	42,8
39	2004	34,0	29,8	47,5	43,4
40	2005	34,1	30,0	48,6	44,0
41	2006	34,0	30,1	49,0	44,4
42	2007	34,5	30,4	50,0	45,3
43	2008	34,9	30,7	51,3	45,8
44	2009	35,3	31,1	51,1	46,0
45	2010	35,3	31,3	51,7	46,3
46	2011	35,8	31,5	51,7	46,9
47	2012	36,1	31,9	53,4	47,4
48	2013	36,5	32,3	52,8	47,8

Kapitel 1		Landesdaten							
Tabelle 1.4		Eheschließungen 2013 nach Altersgruppen der Ehepartner							
Lfd. Nr.	Alter des Mannes von ... bis unter ... Jahren	Alter der Frau von ... bis unter ... Jahren							insgesamt
		unter 25	25 - 30	30 - 35	35 - 45	45 - 55	55 - 65	65 und mehr	
1	2	3	4	5	6	7	8	9	10
1	Unter 25	235	83	18	7	-	-	-	343
2	25 - 30	457	1 078	211	45	2	-	-	1 793
3	30 - 35	124	968	958	203	8	-	-	2 261
4	35 - 45	52	376	1 001	1 235	169	8	-	2 841
5	45 - 55	4	48	108	633	1 042	129	2	1 966
6	55 - 65	1	6	12	69	419	307	23	837
7	65 und mehr	-	1	2	8	50	86	81	228
8	Insgesamt	873	2 560	2 310	2 200	1 690	530	106	10 269

Kapitel 1		Landesdaten									
Tabelle 1.5		Eheschließende nach Altersgruppen und bisherigem Familienstand									
Lfd. Nr.	Jahr Alter von ... bis unter ... Jahren	Eheschließende Männer					Eheschließende Frauen				
		ledig	verwitwet	ge- schie- den	ins- gesam- t	darunter Ausländer	ledig	verwitwet	ge- schie- den	ins- gesam- t	darunter Ausländer
1	2	3	4	5	6	7	8	9	10	11	12
1	1990	9 448	297	2 961	12 706	50	9 328	246	3 132	12 706	9
2	1991	3 740	208	1 517	5 465	188	3 727	124	1 614	5 465	54
3	1992	3 713	152	1 521	5 386	157	3 722	62	1 602	5 386	74
4	1993	3 844	167	1 447	5 458	187	3 801	98	1 559	5 458	121
5	1994	4 012	146	1 468	5 626	183	3 944	80	1 602	5 626	123
6	1995	4 409	165	1 539	6 113	252	4 287	84	1 742	6 113	148
7	1996	4 701	165	1 624	6 490	305	4 624	82	1 784	6 490	175
8	1997	4 527	147	1 625	6 299	316	4 399	73	1 827	6 299	186
9	1998	4 850	186	1 867	6 903	307	4 733	98	2 072	6 903	236
10	1999	5 658	176	2 195	8 029	272	5 488	110	2 431	8 029	213
11	2000	5 672	177	2 234	8 083	298	5 574	118	2 391	8 083	221
12	2001	5 312	199	2 358	7 869	260	5 207	137	2 525	7 869	263
13	2002	5 684	148	2 069	7 901	297	5 558	109	2 234	7 901	278
14	2003	5 691	122	2 059	7 872	259	5 589	95	2 188	7 872	242
15	2004	6 841	161	2 565	9 567	261	6 687	115	2 765	9 567	261
16	2005	7 026	126	2 591	9 743	224	6 919	120	2 704	9 743	249
17	2006	6 922	140	2 378	9 440	194	6 897	83	2 460	9 440	211
18	2007	7 050	148	2 549	9 747	159	7 094	102	2 551	9 747	206
19	2008	7 583	148	2 733	10 464	154	7 589	131	2 744	10 464	181
20	2009	7 533	169	2 791	10 493	162	7 520	94	2 879	10 493	211
21	2010	7 878	133	2 740	10 751	193	7 874	104	2 773	10 751	258
22	2011	7 559	145	2 696	10 400	133	7 564	132	2 704	10 400	235
23	2012	7 841	133	2 739	10 713	161	7 860	129	2 724	10 713	233
24	2013	7 469	128	2 672	10 269	162	7 521	116	2 632	10 269	230
2013 nach Altersgruppen											
25	Unter 18	-	-	-	-	-	1	-	-	1	-
26	18 - 20	5	-	-	5	-	38	-	-	38	4
27	20 - 25	338	-	-	338	10	828	-	6	834	27
28	25 - 30	1 765	-	28	1 793	36	2 483	-	77	2 560	66
29	30 - 35	2 174	-	87	2 261	41	2 135	2	173	2 310	51
30	35 - 40	1 487	2	193	1 682	27	1 004	3	263	1 270	27
31	40 - 45	833	4	322	1 159	20	526	18	386	930	30
32	45 - 50	506	8	565	1 079	7	286	22	649	957	9
33	50 - 55	227	16	644	887	9	141	24	568	733	6
34	55 - 60	86	21	454	561	2	52	26	303	381	4
35	60 - 65	35	28	213	276	7	15	12	122	149	4
36	65 und mehr	13	49	166	228	3	12	9	85	106	2

Kapitel 1		Landesdaten				
Tabelle 1.6		Erstehen und Wiederverheiratungen				
Lfd. Nr.	Jahr	Eheschließungen insgesamt	Darunter			
			Erstehen		Wiederverheiratungen	
			Anzahl	in Prozent zu insgesamt	Anzahl	in Prozent zu insgesamt
1	2	3	4	5	6	7
1	1990	12 706	8 177	64,4	2 107	16,6
2	1991	5 465	3 186	58,3	1 184	21,7
3	1992	5 386	3 170	58,9	1 121	20,8
4	1993	5 458	3 276	60,0	1 089	20,0
5	1994	5 626	3 405	60,5	1 075	19,1
6	1995	6 113	3 754	61,4	1 171	19,2
7	1996	6 490	3 995	61,6	1 160	17,9
8	1997	6 299	3 819	60,6	1 192	18,9
9	1998	6 903	4 064	58,9	1 384	20,0
10	1999	8 029	4 712	58,7	1 595	19,9
11	2000	8 083	4 792	59,3	1 629	20,2
12	2001	7 869	4 417	56,1	1 767	22,5
13	2002	7 901	4 822	61,0	1 481	18,7
14	2003	7 872	4 848	61,6	1 440	18,3
15	2004	9 567	5 766	60,3	1 805	18,9
16	2005	9 743	5 978	61,4	1 776	18,2
17	2006	9 440	6 015	63,7	1 636	17,3
18	2007	9 747	6 160	63,2	1 763	18,1
19	2008	10 464	6 611	63,2	1 903	18,2
20	2009	10 493	6 510	62,0	1 950	18,6
21	2010	10 751	6 879	64,0	1 878	17,5
22	2011	10 400	6 603	63,5	1 880	18,1
23	2012	10 713	6 896	64,4	1 908	17,8
24	2013	10 269	6 538	63,7	1 817	17,7

Kapitel 1		Landesdaten					
Tabelle 1.7		Eheschließungen nach Staatsangehörigkeit der Ehepartner					
Lfd. Nr.	Jahr	Insgesamt	Beide Ehepartner Deutsche	Von oder mit Ausländern			
				zusammen	beide Ehepartner Ausländer	Frau Deutsche Mann Ausländer	Mann Deutscher Frau Ausländerin
1	2	3	4	5	6	7	8
1	1991	5 465	5 231	234	8	180	46
2	1992	5 386	5 164	222	9	148	65
3	1993	5 458	5 158	300	8	179	113
4	1994	5 626	5 336	290	16	167	107
5	1995	6 113	5 734	379	21	231	127
6	1996	6 490	6 027	463	17	288	158
7	1997	6 299	5 813	486	16	300	170
8	1998	6 903	6 387	516	27	280	209
9	1999	8 029	7 564	465	20	252	193
10	2000	8 083	7 596	487	32	266	189
11	2001	7 869	7 384	485	38	222	225
12	2002	7 901	7 373	528	47	250	231
13	2003	7 872	7 404	468	33	226	209
14	2004	9 567	9 076	491	31	230	230
15	2005	9 743	9 305	438	35	189	214
16	2006	9 440	9 067	373	32	162	179
17	2007	9 747	9 409	338	27	132	179
18	2008	10 464	10 152	312	23	131	158
19	2009	10 493	10 141	352	21	141	190
20	2010	10 751	10 320	431	20	173	238
21	2011	10 400	10 047	353	15	118	220
22	2012	10 713	10 338	375	19	142	214
23	2013	10 269	9 902	367	25	137	205

Kapitel 1		Landesdaten					
Tabelle 1.8		Eheschließungen 2013 nach Religionszugehörigkeit der Ehepartner					
Lfd. Nr.	Religion des Mannes	Religion der Frau					insgesamt
		evangelisch	römisch-katholisch	anders christlich 1)	übrige 2)	gemeinschaftslos und ohne Angabe	
1	2	3	4	5	6	7	8
1	Evangelisch	369	83	5	-	606	1 063
2	Römisch-katholisch	81	78	2	-	190	351
3	Anders christlich 1)	5	1	12	-	8	26
4	Übrige 2)	-	-	-	5	9	14
5	Gemeinschaftslos und ohne Angabe	828	213	14	2	7 758	8 815
6	Insgesamt	1 283	375	33	7	8 571	10 269

Kapitel 1		Landesdaten							
Tabelle 1.9		Geborene 2013 nach dem Alter der Mutter							
Lfd. Nr.	Alter der Mutter in Jahren	Lebendgeborene							Totgeborene
		ehelich	darunter		insgesamt	und zwar			
			mit erwerbstätiger Mutter	nicht verheirateter Mütter		mit erwerbstätiger Mutter	mit erwerbstätiger Mutter	mit ausländischer Staatsangehörigkeit	
1	2	3	4	5	6	7	8	9	10
1	14 und jünger	-	-	4	-	4	-	-	-
2	15	-	-	14	1	14	1	-	-
3	16	-	-	34	1	34	1	-	-
4	17	-	-	57	3	57	3	4	-
5	18	2	-	92	6	94	6	3	-
6	19	6	-	148	22	154	22	7	1
7	20	15	3	208	27	223	30	13	1
8	21	31	2	251	63	282	65	3	1
9	22	48	12	310	86	358	98	14	-
10	23	109	39	450	172	559	211	10	3
11	24	145	58	521	212	666	270	9	4
12	25	206	105	573	245	779	350	13	4
13	26	251	133	583	286	834	419	16	3
14	27	288	145	588	289	876	434	15	9
15	28	368	185	599	309	967	494	17	5
16	29	375	217	548	298	923	515	23	3
17	30	389	205	507	270	896	475	18	3
18	31	385	229	465	224	850	453	17	4
19	32	331	194	384	208	715	402	6	2
20	33	347	193	364	205	711	398	10	3
21	34	319	190	320	195	639	385	7	3
22	35	264	150	298	167	562	317	8	3
23	36	220	103	204	103	424	206	14	7
24	37	145	84	141	78	286	162	2	3
25	38	106	55	88	46	194	101	2	1
26	39	85	46	72	37	157	83	8	2
27	40	56	24	55	27	111	51	3	-
28	41	48	29	38	19	86	48	1	1
29	42	23	12	19	9	42	21	2	-
30	43	21	14	13	8	34	22	1	-
31	44	11	4	6	3	17	7	-	-
32	44 und jünger	4 594	2 431	7 954	3 619	12 548	6 050	246	66
33	45 und mehr	7	5	5	2	12	7	-	-
34	Insgesamt	4 601	2 436	7 959	3 621	12 560	6 057	246	66
35	davon männlich	2 369	1 253	4 058	1 865	6 427	3 118	128	36
36	weiblich	2 232	1 183	3 901	1 756	6 133	2 939	118	30
37	darunter mit deutscher Staatsangehörigkeit	4 470	2 416	7 844	3 610	12 314	6 026	x	64
38	davon männlich	2 303	1 243	3 996	1 857	6 299	3 100	x	35
39	weiblich	2 167	1 173	3 848	1 753	6 015	2 926	x	29
40	darunter mit ausländischer Staatsangehörigkeit	131	20	115	11	246	31	246	2
41	davon männlich	66	10	62	8	128	18	128	1
42	weiblich	65	10	53	3	118	13	118	1

Kapitel 1		Landesdaten												
Tabelle 1.10		Geburtenziffern												
Lfd. Nr.	Alter der Mutter in Jahren	Geburtenziffern												
		1990	1994	1995	2000	2005	2006	2007	2008	2009	2010	2011	2012	2013
		Lebendgeborene je 1 000 Frauen nebenstehenden Alters												
1	2	3	4	5	6	7	8	9	10	11	12	13	14	15
1	14 u. jünger	x	x	x	x	x	x	x	x	x	x	x	x	x
2	15	0,7	0,8	0,7	1,4	1,0	1,7	2,2	2,3	1,6	0,6	1,1	1,1	2,7
3	16	3,6	2,5	2,3	4,4	3,3	3,7	4,5	4,6	4,0	5,7	4,1	4,3	3,3
4	17	10,3	6,6	6,2	9,4	7,6	7,7	7,1	11,7	11,2	13,2	10,0	7,6	8,8
5	18	29,3	9,5	12,4	18,5	12,1	14,6	13,4	14,9	16,3	19,8	20,4	13,8	15,2
6	19	67,2	21,8	18,5	33,0	26,4	25,8	23,8	25,0	23,2	29,2	32,0	27,9	27,1
7	20	123,1	32,1	35,9	41,8	35,1	35,0	33,9	34,7	31,5	34,5	38,6	42,3	42,7
8	21	150,5	49,7	47,6	56,1	47,9	43,9	43,2	38,9	41,7	40,8	38,3	46,2	43,3
9	22	162,8	59,5	58,6	65,7	52,4	55,4	52,6	51,1	47,9	48,3	48,4	44,8	45,9
10	23	165,7	62,6	69,1	68,0	61,7	61,8	55,2	58,0	58,7	56,2	57,8	54,1	55,1
11	24	164,5	65,1	73,5	86,3	69,5	70,5	71,0	66,4	67,7	66,5	64,3	64,4	59,9
12	25	146,2	64,8	75,2	100,0	80,9	76,3	80,8	81,0	77,2	80,3	72,8	72,3	74,5
13	26	128,0	64,7	78,4	110,8	91,1	85,8	87,9	85,9	79,4	89,6	81,9	87,7	83,8
14	27	101,9	53,1	72,5	100,1	92,6	93,6	93,6	90,5	97,1	96,7	91,4	95,3	89,8
15	28	81,4	47,8	61,7	113,7	91,2	93,1	97,2	101,2	101,8	103,2	104,7	96,9	101,5
16	29	61,3	41,2	51,5	87,4	97,1	97,9	102,2	98,5	97,9	102,9	94,8	101,4	97,2
17	30	54,7	35,3	40,3	83,0	93,3	92,8	91,0	105,1	97,1	98,9	99,0	100,4	99,2
18	31	42,8	28,1	32,5	70,7	89,2	90,3	92,9	95,9	99,8	95,8	94,5	97,1	93,3
19	32	32,6	22,3	25,4	53,8	72,9	81,4	83,4	86,3	87,3	92,9	89,2	87,1	87,3
20	33	27,7	16,8	20,4	48,8	65,7	68,6	71,7	82,5	79,5	81,8	78,5	81,4	81,3
21	34	21,8	14,0	15,5	36,3	52,2	58,5	63,6	65,9	69,9	77,7	72,3	70,7	73,4
22	35	15,6	11,4	12,5	26,7	43,2	45,1	49,3	55,3	61,4	62,1	59,1	61,3	67,8
23	36	13,2	8,8	11,2	17,6	29,2	32,9	41,4	45,0	51,7	57,8	50,2	54,4	57,2
24	37	10,1	8,3	7,8	13,6	24,2	28,1	29,6	34,4	37,6	39,3	41,6	45,2	41,1
25	38	7,0	5,8	6,5	11,0	17,3	20,3	24,0	25,2	28,3	25,2	31,5	30,7	35,0
26	39	5,7	4,4	4,7	7,6	9,9	14,8	14,5	17,6	18,7	23,4	21,2	25,5	23,4
27	40	4,0	2,6	2,8	6,0	8,3	8,4	12,0	12,1	14,7	14,4	17,4	18,4	18,6
28	41	2,1	2,2	2,0	3,0	5,5	6,7	6,2	6,9	9,5	10,6	9,1	10,6	11,3
29	42	1,4	1,6	1,4	2,1	2,8	4,2	3,6	3,3	3,8	4,7	6,3	6,5	6,9
30	43	1,2	1,0	0,8	1,0	2,1	2,9	2,0	2,1	3,0	3,7	3,4	3,9	3,5
31	44	0,3	0,5	0,7	0,5	1,0	0,8	0,7	1,6	1,9	1,6	1,2	2,6	2,6
32	44 u. jünger 3)	1 636,7	744,9	848,6	1 278,3	1 286,5	1 322,7	1 354,5	1 404,3	1 421,4	1 477,3	1 435,1	1 455,9	1 452,7
33	45 u. mehr	x	x	x	x	x	x	x	x	x	x	x	x	x
34	Insgesamt 4)	58,2	22,7	25,1	35,4	36,5	38,6	40,8	43,8	46,0	49,3	49,3	51,2	51,7

Kapitel 1		Landesdaten						
Tabelle 1.11		Ehelich Lebendgeborene nach Lebendgeborenenfolge und Ehedauer der Mutter						
Lfd. Nr.	Jahr 5) Ehedauer der Mutter in Jahren	Ehelich Lebendgeborene nach Lebendgeborenenfolge						
		insgesamt	davon als ... Kind geboren 6)					
			1.	2.	3.	4.	5.	6. oder weiteres
1	2	3	4	5	6	7	8	9
1	1990	15 093	6 263	6 503	1 693	409	128	97
2	1991	7 482	3 237	2 821	908	277	130	109
3	1992	5 936	2 084	2 413	860	325	145	109
4	1993	5 193	1 898	2 122	707	248	116	102
5	1994	4 918	1 870	1 922	693	253	94	86
6	1995	5 401	2 135	2 115	726	245	88	92
7	1996	5 890	2 285	2 374	823	245	97	66
8	1997	6 362	2 493	2 622	839	245	94	69
9	1998	5 966	2 365	2 391	827	239	75	69
10	1999	5 747	2 300	2 300	768	227	81	71
11	2000	5 884	2 257	2 482	787	211	78	69
12	2001	5 498	2 136	2 261	724	223	87	67
13	2002	5 012	1 889	2 194	667	161	54	47
14	2003	5 009	1 922	2 192	600	193	59	43
15	2004	4 967	1 943	2 097	620	190	71	46
16	2005	4 515	1 641	1 980	613	179	57	45
17	2006	4 718	1 693	2 099	641	174	56	55
18	2007	4 728	1 704	2 025	693	191	63	52
19	2008	4 811	1 789	2 085	658	182	51	46
20	2009	4 719	1 803	2 048	593	174	51	50
21	2010	4 839	2 089	1 929	568	151	53	49
22	2011	4 451	1 957	1 730	544	142	39	39
23	2012	4 643	2 028	1 830	544	157	46	38
24	2013	4 601	2 123	1 716	554	140	37	31
2013 nach Ehedauer								
25	Unter 1	986	838	127	15	5	1	-
26	1 bis unter 2	807	599	203	4	1	-	-
27	2 bis unter 3	609	258	314	35	1	1	-
28	3 bis unter 4	497	153	281	60	3	-	-
29	4 bis unter 5	413	101	233	68	10	1	-
30	5 bis unter 6	291	53	167	46	18	6	1
31	6 bis unter 7	224	33	119	54	13	4	1
32	7 bis unter 8	188	28	90	51	15	2	2
33	8 bis unter 9	138	14	50	50	21	3	-
34	9 bis unter 10	117	8	49	42	10	4	4
35	10 bis unter 15	259	34	73	98	33	9	12
36	15 bis unter 20	58	3	8	27	8	5	7
37	20 und mehr	14	1	2	4	2	1	4
2013 Mehrlingskinder								
38	Mehrlingskinder	186	58	83	34	9	2	-

Kapitel 1		Landesdaten											
Tabelle 1.12		Durchschnittliches Alter der Mutter bei der Geburt ihres lebendgeborenen Kindes											
Lfd. Nr.	Jahr	Durchschnittliches Alter 7) der Mutter bei der Geburt ihres lebendgeborenen Kindes											
		insgesamt				verheiratet				nicht verheiratet			
		insgesamt	davon beim ... Kind			insgesamt	davon beim ... Kind			insgesamt	davon beim ... Kind		
			1.	2.	3.		1.	2.	3.		1.	2.	3.
1	2	3	4	5	6	7	8	9	10	11	12	13	14
1	2009	28,3	26,3	29,7	31,6	30,6	28,6	30,8	32,6	27,0	25,6	28,7	30,5
2	2010	28,4	26,5	29,7	31,5	30,6	28,7	30,9	32,3	27,1	25,8	28,7	30,3
3	2011	28,5	26,6	29,7	31,5	30,7	28,8	30,8	32,5	27,4	26,0	28,8	30,4
4	2012	28,8	26,9	30,0	31,7	30,7	28,9	30,8	32,8	27,8	26,3	29,4	30,5
5	2013	29,1	27,2	30,3	31,8	30,9	28,9	31,2	32,6	28,0	26,6	29,5	30,9

Kapitel 1		Landesdaten					
Tabelle 1.13		Lebend- und Totgeborene 2013 nach Geburtsgewicht und Geschlecht					
Lfd. Nr.	Geburtsgewicht von ... bis unter ... Gramm	Lebengeborene			Totgeborene		
		insgesamt	männlich	weiblich	insgesamt	männlich	weiblich
1	2	3	4	5	6	7	8
1	Unter 1 000	53	28	25	32	21	11
2	1 000 - 1 500	70	37	33	4	1	3
3	1 500 - 2 000	179	89	90	5	2	3
4	2 000 - 2 500	519	237	282	6	4	2
5	2 500 - 3 000	1 819	775	1 044	4	1	3
6	3 000 - 3 500	4 278	2 060	2 218	6	4	2
7	3 500 - 4 000	3 781	2 083	1 698	5	2	3
8	4 000 und mehr	1 461	918	543	1	1	-
9	Insgesamt 8)	12 560	6 427	6 133	66	36	30

Tabelle 1.14		Lebendgeborene und Gestorbene 2013 nach Gemeindegrößenklassen					
Lfd. Nr.	Gemeindegrößenklassen von ... bis unter ... Einwohnern	Lebengeborene				Gestorbene	
		insgesamt	und zwar			insgesamt	darunter
			männlich	ehelich	nicht verheirateter Mütter		männlich
1	2	3	4	5	6	7	8
1	Unter 2 000	3 021	1 529	1 284	1 737	4 414	2 381
2	2 000 - 5 000	1 801	906	721	1 080	3 315	1 608
3	5 000 - 20 000	2 623	1 401	858	1 765	4 989	2 377
4	20 000 - 100 000	3 273	1 676	1 070	2 203	4 867	2 397
5	100 000 und mehr	1 842	915	668	1 174	2 245	1 117
6	Insgesamt	12 560	6 427	4 601	7 959	19 830	9 880

Kapitel 1		Landesdaten						
Tabelle 1.15		Ehelich Lebendgeborene 2013 nach dem Alter der Eltern						
Lfd. Nr.	Alter der Mutter von ... bis unter ... Jahren	Alter des Vaters von ... bis unter ... Jahren						Insgesamt
		unter 20	20 - 25	25 - 30	30 - 35	35 - 40	40 und mehr	
1	2	3	4	5	6	7	8	9
1	Unter 20	-	3	4	-	-	1	8
2	20 - 25	-	68	174	73	19	14	348
3	25 - 30	-	30	534	639	190	95	1 488
4	30 - 35	-	8	115	780	622	246	1 771
5	35 - 40	-	-	14	98	388	320	820
6	40 und mehr	-	-	1	11	14	140	166
7	Insgesamt	-	109	842	1 601	1 233	816	4 601

Tabelle 1.16		Mehrlingsgeburten						
Lfd. Nr.	Jahr	Frauen mit						
		Zwillingsgeburten			Drillingsgeburten			
		2 Jungen	1 Junge 1 Mädchen	2 Mädchen	3 Jungen	2 Jungen 1 Mädchen	1 Junge 2 Mädchen	3 Mädchen
1	2	3	4	5	6	7	8	9
1	1990	68	70	75	-	-	1	1
2	1991	58	43	53	-	1	1	-
3	1992	27	40	44	-	1	1	-
4	1993	32	23	29	1	-	1	1
5	1994	39	33	39	-	2	-	-
6	1995	38	29	44	2	1	-	-
7	1996	57	44	41	2	3	4	-
8	1997	61	52	51	-	-	4	1
9	1998	46	46	61	-	1	2	1
10	1999	48	50	58	1	2	1	1
11	2000	76	51	63	3	1	-	1
12	2001	49	61	67	-	-	1	-
13	2002	64	60	52	1	1	1	1
14	2003	65	61	71	1	-	-	-
15	2004	70	71	72	-	1	1	-
16	2005	57	48	58	1	-	1	-
17	2006	64	66	58	-	1	2	-
18	2007	67	59	57	-	-	-	3
19	2008	64	76	55	1	-	1	-
20	2009	63	69	80	-	1	1	1
21	2010	71	75	67	-	1	-	-
22	2011	74	74	69	-	-	1	-
23	2012	63	70	57	-	1	-	-
24	2013	56	76	67	1	-	1	-

Kapitel 1		Landesdaten								
Tabelle 1.17		Mehrlingskinder								
Lfd. Nr.	Jahr	insgesamt	Jungen				Mädchen			
			Lebendgeborene		Totgeborene		Lebendgeborene		Totgeborene	
			ehelich	nicht verheirateter Mütter	ehelich	nicht verheirateter Mütter	ehelich	nicht verheirateter Mütter	ehelich	nicht verheirateter Mütter
1	2	3	4	5	6	7	8	9	10	11
1	1990	432	144	62	-	1	148	76	-	1
2	1991	314	106	56	-	-	103	46	2	1
3	1992	228	51	44	-	2	87	44	-	-
4	1993	177	45	46	-	-	47	38	1	-
5	1994	228	59	56	-	-	61	48	1	3
6	1995	231	71	36	1	5	64	53	-	1
7	1996	311	94	77	1	2	78	56	2	1
8	1997	343	104	69	2	3	98	67	-	-
9	1998	322	92	50	1	-	94	78	3	4
10	1999	327	107	47	-	-	113	59	1	-
11	2000	395	135	76	3	-	99	82	-	-
12	2001	357	92	65	3	-	103	93	-	1
13	2002	364	106	84	-	2	92	78	-	2
14	2003	397	96	97	-	1	111	90	-	2
15	2004	432	106	101	3	4	117	95	3	3
16	2005	332	81	82	-	3	73	92	1	-
17	2006	385	114	82	-	2	93	90	1	3
18	2007	375	88	105	-	-	84	98	-	-
19	2008	396	96	111	1	-	98	90	-	-
20	2009	433	98	99	1	-	118	115	2	-
21	2010	433	107	107	6	1	92	118	2	-
22	2011	437	111	111	-	1	114	100	-	-
23	2012	383	106	90	-	2	109	76	-	-
24	2013	404	87	105	-	-	99	112	1	-

Kapitel 1		Landesdaten				
Tabelle 1.18		Gestorbene Säuglinge 2013 nach Lebensdauer, Geschlecht und Legitimität				
Lfd. Nr.	Lebensdauer in Tagen	Jungen	Mädchen	Insgesamt	Ehelich	Nicht verheirateter Mütter
1	2	3	4	5	6	7
1	0 (am Tage der Geburt gestorben)	8	5	13	3	10
2	1 (am 2. Lebenstag gestorben)	1	-	1	1	-
	davon					
3	weniger als 24 Stunden alt	1	-	1	1	-
4	mehr als 24 Stunden alt	-	-	-	-	-
5	2 (am 3. Lebenstag gestorben)	1	-	1	1	-
6	3 (am 4. Lebenstag gestorben)	2	1	3	1	2
7	4 (am 5. Lebenstag gestorben)	1	-	1	-	1
8	5 (am 6. Lebenstag gestorben)	1	-	1	-	1
9	6 (am 7. Lebenstag gestorben)	-	-	-	-	-
10	In den ersten 7 Lebenstagen gestorben	14	6	20	6	14
11	7 - 13 (am 8. - 14. Lebenstag gestorben)	-	3	3	1	2
12	14 - 20 (am 15. - 21. Lebenstag gestorben)	2	-	2	-	2
13	21 - 27 (am 22. - 28. Lebenstag gestorben)	-	-	-	-	-
14	In den ersten 28 Lebenstagen gestorben	16	9	25	7	18

Lfd. Nr.	Lebensdauer in Monaten	Jungen	Mädchen	Insgesamt	Ehelich	Nicht verheirateter Mütter
1	2	3	4	5	6	7
1	0	16	9	25	7	18
2	1	3	1	4	1	3
3	2	3	1	4	2	2
4	3	1	-	1	-	1
5	4	-	-	-	-	-
6	5	-	-	-	-	-
7	6	-	-	-	-	-
8	7	-	-	-	-	-
9	8	1	1	2	1	1
10	9	-	-	-	-	-
11	10	1	-	1	-	1
12	11	-	-	-	-	-
13	Insgesamt 2013	25	12	37	11	26
14	1990	89	80	169	97	72
15	1991	63	48	111	56	55
16	1992	47	38	85	48	37
17	1993	30	38	68	37	31
18	1994	47	20	67	36	31
19	1995	22	23	45	26	19
20	1996	27	29	56	40	16
21	1997	41	27	68	53	15
22	1998	38	24	62	54	8
23	1999	37	24	61	51	10
24	2000	33	26	59	51	8
25	2001	21	15	36	33	3
26	2002	24	30	54	50	4
27	2003	21	20	41	34	7
28	2004	30	25	55	47	8
29	2005	30	12	42	36	6
30	2006	27	24	51	43	8
31	2007	21	12	33	18	15
32	2008	25	23	48	23	25
33	2009	22	25	47	25	22
34	2010	25	9	34	11	23
35	2011	17	15	32	9	23
36	2012	20	19	39	14	25

Kapitel 1		Landesdaten											
Tabelle 1.19		Lebenserwartung nach Alter und Geschlecht											
Lfd. Nr.	Voll- endetes Alter	Durchschnittliche Lebenserwartung in Jahren im Alter x											
		1999/ 2001	2000/ 2002	2001/ 2003	2002/ 2004	2003/ 2005	2004/ 2006	2005/ 2007	2006/ 2008	2007/ 2009	2008/ 2010	2009/ 2011	2010/ 2012
1	2	3	4	5	6	7	8	9	10	11	12	13	14
Männer													
1	0	72,55	73,07	73,49	73,84	74,03	74,53	74,85	75,13	75,27	75,67	75,86	75,91
2	1	71,91	72,35	72,74	73,13	73,34	73,87	74,19	74,48	74,62	74,94	75,11	75,15
3	5	68,03	68,44	68,82	69,21	69,43	69,96	70,27	70,55	70,69	70,99	71,15	71,21
4	10	63,09	63,50	63,89	64,27	64,49	65,01	65,32	65,60	65,74	66,03	66,19	66,25
5	15	58,17	58,56	58,95	59,33	59,56	60,07	60,38	60,66	60,79	61,06	61,23	61,29
6	20	53,48	53,86	54,22	54,56	54,79	55,29	55,59	55,85	55,98	56,19	56,34	56,41
7	25	48,81	49,20	49,55	49,85	50,09	50,55	50,84	51,08	51,20	51,37	51,51	51,59
8	30	44,06	44,46	44,79	45,08	45,34	45,76	46,04	46,27	46,39	46,54	46,69	46,79
9	35	39,34	39,72	40,03	40,30	40,57	40,98	41,25	41,48	41,59	41,74	41,89	42,00
10	40	34,74	35,12	35,43	35,70	35,94	36,32	36,54	36,74	36,85	37,00	37,15	37,27
11	45	30,37	30,73	31,02	31,27	31,49	31,86	32,05	32,21	32,30	32,44	32,60	32,73
12	50	26,17	26,52	26,82	27,06	27,29	27,60	27,78	27,92	28,00	28,12	28,28	28,44
13	55	22,11	22,48	22,79	23,06	23,29	23,59	23,76	23,87	23,91	24,05	24,20	24,39
14	60	18,26	18,58	18,90	19,19	19,41	19,70	19,86	19,99	20,05	20,18	20,34	20,54
15	65	14,71	15,01	15,31	15,54	15,72	15,95	16,09	16,27	16,35	16,49	16,65	16,90
16	70	11,58	11,84	12,12	12,30	12,42	12,56	12,64	12,78	12,86	13,00	13,14	13,40
17	75	8,75	8,96	9,26	9,41	9,50	9,60	9,64	9,74	9,76	9,86	9,97	10,19
18	80	6,39	6,52	6,72	6,84	6,91	7,04	7,07	7,15	7,16	7,22	7,30	7,46
Frauen													
19	0	80,12	80,34	80,75	80,83	81,09	81,38	81,60	81,75	81,94	82,11	82,31	82,42
20	1	79,42	79,64	80,03	80,16	80,33	80,65	80,87	81,02	81,22	81,35	81,52	81,64
21	5	75,50	75,70	76,09	76,20	76,41	76,71	76,93	77,08	77,27	77,40	77,57	77,70
22	10	70,53	70,73	71,12	71,24	71,46	71,75	71,96	72,11	72,30	72,43	72,59	72,73
23	15	65,59	65,77	66,16	66,27	66,50	66,79	67,00	67,14	67,33	67,46	67,62	67,76
24	20	60,70	60,87	61,25	61,36	61,60	61,88	62,08	62,21	62,41	62,51	62,67	62,83
25	25	55,82	55,98	56,33	56,44	56,68	56,96	57,16	57,29	57,48	57,58	57,74	57,91
26	30	50,91	51,07	51,42	51,53	51,77	52,04	52,25	52,38	52,56	52,67	52,82	52,99
27	35	46,02	46,19	46,54	46,62	46,87	47,14	47,36	47,50	47,67	47,77	47,93	48,09
28	40	41,21	41,38	41,71	41,79	42,02	42,28	42,50	42,65	42,81	42,90	43,06	43,25
29	45	36,50	36,65	37,01	37,08	37,29	37,53	37,73	37,88	38,04	38,14	38,29	38,48
30	50	31,85	32,02	32,38	32,45	32,63	32,88	33,07	33,23	33,37	33,47	33,62	33,81
31	55	27,32	27,49	27,81	27,89	28,06	28,30	28,49	28,65	28,80	28,92	29,04	29,25
32	60	22,92	23,10	23,36	23,43	23,59	23,84	24,02	24,18	24,33	24,43	24,56	24,79
33	65	18,65	18,81	19,07	19,11	19,26	19,50	19,68	19,84	19,97	20,08	20,23	20,46
34	70	14,69	14,83	15,05	15,04	15,15	15,36	15,52	15,68	15,80	15,91	16,04	16,27
35	75	11,09	11,18	11,41	11,39	11,44	11,61	11,72	11,87	11,95	12,04	12,14	12,35
36	80	7,99	8,03	8,28	8,19	8,20	8,32	8,42	8,57	8,63	8,71	8,74	8,89

Kapitel 1		Landesdaten					
Tabelle 1.20		Gestorbene 2013 nach Altersgruppen, Familienstand und Geschlecht					
Lfd. Nr.	Alter von ... bis unter ... Jahren	Insgesamt	Davon				Darunter Ausländer
			ledig	verheiratet	verwitwet	geschieden	
1	2	3	4	5	6	7	8
Männer							
1	Unter 1	25	25	-	-	-	-
2	1 - 5	2	2	-	-	-	-
3	5 - 10	4	4	-	-	-	-
4	10 - 15	3	3	-	-	-	-
5	15 - 20	11	11	-	-	-	-
6	20 - 25	26	26	-	-	-	1
7	25 - 30	32	30	2	-	-	-
8	30 - 35	45	31	9	-	5	1
9	35 - 40	55	39	13	-	3	2
10	40 - 45	113	72	25	-	16	4
11	45 - 50	271	125	81	1	64	7
12	50 - 55	544	183	208	9	144	3
13	55 - 60	707	134	353	20	200	5
14	60 - 65	812	120	469	40	183	7
15	65 - 70	689	71	446	68	104	4
16	70 - 75	1 483	114	1 002	200	167	7
17	75 - 80	1 818	80	1 290	346	102	11
18	80 - 85	1 718	51	1 085	518	64	4
19	85 - 90	1 023	19	537	441	26	-
20	90 und mehr	499	3	183	307	6	2
21	Insgesamt	9 880	1 143	5 703	1 950	1 084	58
	darunter						
22	Ausländer	58	10	31	6	11	58
Frauen							
23	Unter 1	12	12	-	-	-	1
24	1 - 5	6	6	-	-	-	-
25	5 - 10	2	2	-	-	-	-
26	10 - 15	1	1	-	-	-	-
27	15 - 20	3	3	-	-	-	-
28	20 - 25	13	12	1	-	-	-
29	25 - 30	15	11	4	-	-	-
30	30 - 35	19	13	6	-	-	1
31	35 - 40	21	15	5	-	1	1
32	40 - 45	51	17	24	1	9	1
33	45 - 50	121	24	62	9	26	5
34	50 - 55	220	24	127	15	54	-
35	55 - 60	298	32	172	41	53	1
36	60 - 65	368	27	204	80	57	1
37	65 - 70	363	20	193	91	59	2
38	70 - 75	912	56	400	358	98	6
39	75 - 80	1 485	77	510	750	148	3
40	80 - 85	1 878	122	408	1 216	132	3
41	85 - 90	2 119	197	240	1 542	140	9
42	90 und mehr	2 043	164	74	1 665	140	6
43	Insgesamt	9 950	835	2 430	5 768	917	40
	darunter						
44	Ausländerinnen	40	5	8	22	5	40

Kapitel 1		Landesdaten													
Tabelle 1.21		Sterbeziffern													
Lfd. Nr.	Alter von ... bis unter ... Jahren	1990	1995	2000	2003	2004	2005	2006	2007	2008	2009	2010	2011	2012	2013
		Gestorbene je 1 000 männliche bzw. weibliche Personen nebenstehenden Alters													
1	2	3	4	5	6	7	8	9	10	11	12	13	14	15	16
		Männer													
1	Unter 1	9,4	4,5	5,0	3,3	4,5	4,6	4,3	3,2	3,8	3,3	3,7	2,6	3,1	3,9
2	1 - 5	0,7	0,6	0,2	0,3	0,3	0,2	0,2	0,2	0,2	0,2	0,3	0,3	0,1	0,1
3	5 - 10	0,4	0,3	0,2	0,3	0,1	0,2	0,1	0,1	0,2	0,1	0,1	0,1	0,1	0,1
4	10 - 15	0,4	0,3	0,3	0,2	0,2	0,1	0,1	0,2	0,1	0,1	0,2	0,1	0,2	0,1
5	15 - 20	1,5	1,3	1,2	0,9	0,6	0,7	0,8	0,4	0,4	0,5	0,4	0,4	0,3	0,4
6	20 - 25	1,9	1,8	1,1	1,0	0,9	0,8	0,8	0,9	0,9	0,9	0,7	0,9	0,6	0,6
7	25 - 30	2,1	1,5	1,1	0,8	0,8	0,9	0,8	0,8	0,9	0,7	0,7	0,8	0,7	0,6
8	30 - 35	3,0	2,5	1,5	1,1	0,9	0,8	1,0	0,9	1,0	0,9	0,9	1,1	0,9	0,9
9	35 - 40	4,0	3,7	2,0	1,9	2,1	1,8	1,4	1,3	1,2	1,3	1,4	1,3	1,1	1,3
10	40 - 45	5,4	5,8	3,9	3,4	3,3	3,3	3,0	2,8	2,7	2,5	2,5	2,9	2,4	2,2
11	45 - 50	8,5	7,2	5,7	5,7	5,2	5,0	4,5	4,9	4,5	4,4	4,5	4,8	4,5	4,0
12	50 - 55	13,1	10,0	8,0	8,2	7,7	8,1	7,5	7,5	7,2	6,7	7,6	7,1	7,0	7,1
13	55 - 60	18,7	16,0	11,4	10,8	11,1	9,7	10,0	10,1	10,2	10,4	9,8	10,6	10,6	10,3
14	60 - 65	23,9	23,8	17,5	16,3	14,8	13,7	14,5	14,4	14,5	13,6	14,3	14,0	14,7	14,0
15	65 - 70	38,9	36,0	28,4	26,1	23,5	22,5	20,6	20,7	20,3	21,5	20,1	19,9	20,3	19,3
16	70 - 75	61,5	50,2	42,0	39,5	37,3	36,1	36,5	33,5	33,5	33,0	31,1	30,3	28,6	30,3
17	75 - 80	107,7	78,0	72,9	58,3	57,6	57,2	57,3	58,7	53,7	55,9	53,0	51,3	48,1	49,4
18	80 - 85	159,4	134,4	113,9	108,4	96,3	97,8	95,3	89,9	89,7	95,2	87,4	85,4	88,4	88,9
19	85 - 90	226,2	200,6	186,0	171,6	156,5	158,1	151,5	155,9	150,4	164,9	153,7	141,5	145,1	149,5
20	90 und mehr	297,4	328,2	275,7	287,6	234,6	259,4	250,5	251,0	233,2	242,1	234,8	264,7	262,0	258,5
21	Insgesamt	11,6	10,6	9,7	10,1	9,8	10,0	10,2	10,5	10,6	11,4	11,4	11,8	12,0	12,6
		Frauen													
22	Unter 1	8,7	5,0	4,1	3,3	4,0	1,9	3,9	1,9	3,6	3,9	1,4	2,4	3,1	1,9
23	1 - 5	0,3	0,1	0,3	0,2	0,1	0,4	0,1	0,2	0,2	0,2	0,2	0,2	0,1	0,2
24	5 - 10	0,3	0,2	0,0	0,1	-	0,3	0,1	0,1	0,1	-	0,1	0,0	0,0	0,1
25	10 - 15	0,2	0,2	0,2	0,2	0,0	0,0	0,1	0,1	0,1	0,1	0,1	0,2	0,1	0,0
26	15 - 20	0,4	0,5	0,4	0,3	0,3	0,2	0,2	0,1	0,3	0,3	0,2	0,2	0,1	0,1
27	20 - 25	0,6	0,5	0,5	0,3	0,3	0,4	0,3	0,2	0,3	0,3	0,2	0,2	0,2	0,3
28	25 - 30	0,6	0,5	0,4	0,3	0,3	0,4	0,4	0,4	0,2	0,4	0,5	0,4	0,4	0,3
29	30 - 35	1,0	0,6	0,4	0,5	0,4	0,5	0,4	0,5	0,4	0,3	0,5	0,5	0,3	0,4
30	35 - 40	1,2	1,2	0,8	0,6	0,7	0,6	0,7	0,7	0,7	0,6	0,6	0,6	0,6	0,5
31	40 - 45	1,9	1,8	1,4	1,7	1,3	1,2	1,1	1,1	1,2	1,1	1,1	1,1	1,0	1,1
32	45 - 50	3,2	2,9	2,1	2,0	2,0	1,9	2,1	1,8	1,8	1,8	2,1	1,8	1,5	1,8
33	50 - 55	4,4	3,5	3,4	2,7	3,0	2,8	2,5	2,7	3,0	2,6	2,9	2,8	2,9	3,0
34	55 - 60	7,9	5,7	5,0	3,9	4,1	4,2	3,9	3,8	4,1	3,9	3,7	3,9	4,1	4,4
35	60 - 65	12,6	9,3	6,9	6,8	5,9	6,1	6,1	6,0	5,6	5,6	5,7	6,3	5,9	6,2
36	65 - 70	21,8	15,8	12,5	10,6	10,1	9,7	9,4	9,0	9,9	9,3	9,1	9,4	8,2	9,3
37	70 - 75	35,2	29,9	21,3	20,7	19,7	18,1	18,0	16,5	16,6	15,3	15,2	15,1	14,6	15,4
38	75 - 80	64,4	48,4	40,3	37,6	34,1	34,7	32,6	33,3	33,5	31,6	32,3	27,3	28,6	29,3
39	80 - 85	105,1	89,8	70,9	72,2	70,3	69,2	63,8	63,5	60,9	61,5	62,3	58,5	56,9	58,1
40	85 - 90	175,1	158,0	141,6	136,1	127,5	126,8	120,3	117,7	113,5	122,0	121,7	115,5	113,9	114,1
41	90 und mehr	274,2	272,8	227,7	241,3	230,5	233,6	222,3	236,4	232,4	219,5	226,7	232,0	235,9	243,2
42	Insgesamt	11,7	10,5	9,8	10,3	10,0	10,3	10,1	10,4	10,6	10,8	11,4	11,3	11,6	12,3

Kapitel 2		Kreisdaten												
Tabelle 2.1		Eheschließungen, Geborene, Gestorbene 2013												
Tabelle 2.1.1		Absolute Zahlen												
Lfd. Nr.	Kreisfreie Stadt Landkreis Land	Eheschließungen	Lebendgeborene				Totgeborene	Gestorbene						Überschuss der Lebendgeborenen (+) bzw. Gestorbenen (-)
			männlich	weiblich	insgesamt	dar.		männlich	weiblich	insgesamt	und zwar			
						nicht verheirateter Mütter					im 1. Lebensjahr	in den ersten		
												28	7	
1	2	3	4	5	6	7	8	9	10	11	12	13	14	15
1	Rostock	987	915	927	1 842	1 174	9	1 117	1 128	2 245	5	2	1	- 403
2	Schwerin	481	398	370	768	539	4	555	611	1 166	7	5	3	- 398
3	Mecklenburgische Seenplatte	1 408	1 072	946	2 018	1 317	9	1 697	1 652	3 349	3	1	1	- 1 331
4	Landkreis Rostock	1 396	782	753	1 535	911	10	1 218	1 196	2 414	3	3	2	- 879
5	Vorpommern-Rügen	2 623	855	872	1 727	1 108	12	1 465	1 484	2 949	4	4	4	- 1 222
6	Nordwest- mecklenburg	847	650	574	1 224	721	2	949	904	1 853	5	5	4	- 629
7	Vorpommern- Greifswald	1 441	948	886	1 834	1 177	10	1 610	1 617	3 227	3	1	1	- 1 393
8	Ludwigslust-Parchim	1 086	807	805	1 612	1 012	10	1 269	1 358	2 627	7	4	4	- 1 015
9	Mecklenburg- Vorpommern	10 269	6 427	6 133	12 560	7 959	66	9 880	9 950	19 830	37	25	20	- 7 270

Kapitel 2		Kreisdaten									
Tabelle 2.1		Eheschließungen, Geborene, Gestorbene 2013									
Tabelle 2.1.2		Verhältniszahlen									
Lfd. Nr.	Kreisfreie Stadt Landkreis Land	Eheschließungen	Lebendgeborene	Gestorbene	Überschuss der Lebendgeborenen (+) bzw. Gestorbenen (-)	Lebendgeborene nicht verheirateter Mütter je 1 000 Lebendgeborene	Jungen je 1 000 lebendgeborene Mädchen	Totgeborene je 1 000 Lebend- und Totgeborene	Gestorbene Säuglinge		
									im 1. Lebensjahr	in den ersten	
										28	7
je 1 000 Einwohner									je 1 000 Lebendgeborene		
1	2	3	4	5	6	7	8	9	10	11	12
1	Rostock	4,9	9,1	11,1	- 2,0	637,4	987,1	4,9	2,7	1,1	0,5
2	Schwerin	5,3	8,4	12,8	- 4,4	701,8	1 075,7	5,2	9,1	6,5	3,9
3	Mecklenburgische Seenplatte	5,3	7,7	12,7	- 5,1	652,6	1 133,2	4,4	1,5	0,5	0,5
4	Landkreis Rostock	6,6	7,3	11,5	- 4,2	593,5	1 038,5	6,5	2,0	2,0	1,3
5	Vorpommern-Rügen	11,7	7,7	13,2	- 5,5	641,6	980,5	6,9	2,3	2,3	2,3
6	Nordwestmecklenburg	5,4	7,9	11,9	- 4,0	589,1	1 132,4	1,6	4,1	4,1	3,3
7	Vorpommern-Greifswald	6,0	7,7	13,5	- 5,8	641,8	1 070,0	5,4	1,6	0,5	0,5
8	Ludwigslust-Parchim	5,1	7,6	12,4	- 4,8	627,8	1 002,5	6,2	4,3	2,5	2,5
9	Mecklenburg-Vorpommern	6,4	7,9	12,4	- 4,5	633,7	1 047,9	5,2	2,9	2,0	1,6

Kapitel 2		Kreisdaten								
Tabelle 2.2		Eheschließungen in Mecklenburg-Vorpommern seit 1990								
Lfd. Nr.	Jahr 9)	Kreisfreie Stadt		Landkreis						Land
		Rostock	Schwerin	Mecklenburgische Seenplatte	Landkreis Rostock	Vorpommern-Rügen	Nordwestmecklenburg	Vorpommern-Greifswald	Ludwigslust-Parchim	Mecklenburg-Vorpommern
1	2	3	4	5	6	7	8	9	10	11
Absolute Zahlen										
1	1990	1 756	936	2 300	1 326	2 015	938	2 023	1 362	12 656
2	1991	809	447	907	562	799	460	820	622	5 426
3	1992	761	445	931	513	776	509	798	629	5 362
4	1993	775	393	949	593	819	510	803	616	5 458
5	1994	743	398	978	596	902	473	823	713	5 626
6	1995	777	433	1 033	718	957	558	870	767	6 113
7	1996	742	450	1 108	757	1 033	625	926	849	6 490
8	1997	783	431	1 081	745	986	568	902	803	6 299
9	1998	801	416	1 063	819	1 312	622	968	902	6 903
10	1999	837	470	1 300	1 009	1 474	694	1 209	1 036	8 029
11	2000	833	412	1 380	939	1 623	719	1 194	983	8 083
12	2001	852	426	1 321	966	1 546	689	1 153	916	7 869
13	2002	788	400	1 260	949	1 742	727	1 103	932	7 901
14	2003	761	399	1 224	969	1 815	681	1 069	954	7 872
15	2004	909	431	1 538	1 206	2 325	824	1 292	1 042	9 567
16	2005	904	396	1 554	1 267	2 353	899	1 266	1 104	9 743
17	2006	825	404	1 440	1 210	2 357	884	1 286	1 034	9 440
18	2007	761	428	1 485	1 308	2 543	866	1 299	1 057	9 747
19	2008	903	463	1 551	1 360	2 706	859	1 487	1 135	10 464
20	2009	998	492	1 524	1 335	2 789	901	1 380	1 074	10 493
21	2010	900	500	1 533	1 383	2 857	945	1 476	1 157	10 751
22	2011	880	472	1 451	1 432	2 797	883	1 430	1 055	10 400
23	2012	926	524	1 521	1 445	2 766	923	1 512	1 096	10 713
24	2013	987	481	1 408	1 396	2 623	847	1 441	1 086	10 269
Je 1 000 Einwohner 10)										
25	1990	7,1	7,3	6,8	6,1	7,2	5,7	6,7	5,8	6,6
26	1991	3,3	3,5	2,7	2,6	2,9	2,8	2,8	2,7	2,9
27	1992	3,2	3,6	2,8	2,4	2,9	3,1	2,7	2,7	2,9
28	1993	3,3	3,2	2,9	2,8	3,1	3,1	2,8	2,7	3,0
29	1994	3,2	3,4	3,0	2,8	3,4	2,9	2,9	3,1	3,1
30	1995	3,4	3,8	3,2	3,3	3,6	3,4	3,1	3,3	3,4
31	1996	3,4	4,1	3,5	3,4	3,9	3,8	3,3	3,6	3,6
32	1997	3,7	4,0	3,4	3,3	3,8	3,4	3,2	3,4	3,5
33	1998	3,9	4,0	3,4	3,6	5,1	3,7	3,5	3,7	3,8
34	1999	4,1	4,6	4,2	4,4	5,7	4,1	4,4	4,3	4,5
35	2000	4,2	4,1	4,5	4,1	6,4	4,3	4,4	4,1	4,6
36	2001	4,3	4,3	4,3	4,2	6,1	4,1	4,3	3,8	4,5
37	2002	4,0	4,1	4,2	4,1	7,0	4,3	4,2	3,9	4,5
38	2003	3,8	4,1	4,1	4,2	7,3	4,1	4,1	4,0	4,5
39	2004	4,6	4,4	5,2	5,3	9,5	5,0	5,0	4,5	5,6
40	2005	4,5	4,1	5,3	5,6	9,7	5,4	4,9	4,8	5,7
41	2006	4,1	4,2	5,0	5,4	9,8	5,4	5,1	4,5	5,6
42	2007	3,8	4,5	5,2	5,9	10,7	5,3	5,2	4,7	5,8
43	2008	4,5	4,8	5,6	6,2	11,5	5,3	6,0	5,1	6,3
44	2009	5,0	5,2	5,5	6,1	12,0	5,6	5,6	4,9	6,4
45	2010	4,4	5,3	5,6	6,4	12,4	5,9	6,0	5,3	6,5
46	2011	4,4	5,2	5,4	6,8	12,4	5,7	5,9	4,9	6,5
47	2012	4,6	5,7	5,8	6,9	12,4	5,9	6,3	5,2	6,7
48	2013	4,9	5,3	5,4	6,6	11,8	5,5	6,0	5,1	6,4

Kapitel 2		Kreisdaten								
Tabelle 2.3		Lebendgeborene in Mecklenburg-Vorpommern seit 1990								
Lfd. Nr.	Jahr 9)	Kreisfreie Stadt		Landkreis						Land
		Rostock	Schwerin	Mecklenburgische Seenplatte	Landkreis Rostock	Vorpommern-Rügen	Nordwestmecklenburg	Vorpommern-Greifswald	Ludwigs-lust-Parchim	Mecklenburg-Vorpommern
1	2	3	4	5	6	7	8	9	10	11
Absolute Zahlen										
1	1990	2 894	1 490	4 223	2 759	3 432	1 887	3 610	2 997	23 292
2	1991	1 610	829	2 394	1 667	1 971	1 135	2 155	1 758	13 519
3	1992	1 227	617	2 012	1 303	1 560	911	1 826	1 384	10 840
4	1993	1 174	588	1 654	1 176	1 316	823	1 484	1 217	9 432
5	1994	1 037	540	1 547	1 077	1 263	817	1 484	1 169	8 934
6	1995	1 183	576	1 723	1 237	1 329	963	1 553	1 314	9 878
7	1996	1 293	673	1 915	1 363	1 568	1 111	1 623	1 542	11 088
8	1997	1 348	676	2 024	1 548	1 655	1 183	1 906	1 706	12 046
9	1998	1 438	699	2 216	1 564	1 612	1 176	1 832	1 709	12 246
10	1999	1 480	685	2 228	1 612	1 664	1 263	1 932	1 725	12 589
11	2000	1 492	765	2 405	1 633	1 842	1 345	1 988	1 849	13 319
12	2001	1 448	767	2 292	1 605	1 767	1 322	1 997	1 770	12 968
13	2002	1 451	770	2 171	1 581	1 624	1 235	1 882	1 790	12 504
14	2003	1 582	743	2 161	1 687	1 648	1 293	1 914	1 754	12 782
15	2004	1 559	807	2 182	1 706	1 785	1 304	1 898	1 804	13 045
16	2005	1 573	743	2 010	1 639	1 634	1 240	1 859	1 659	12 357
17	2006	1 612	780	2 088	1 649	1 740	1 232	1 870	1 667	12 638
18	2007	1 638	758	2 238	1 649	1 682	1 216	1 941	1 664	12 786
19	2008	1 782	772	2 216	1 660	1 818	1 321	1 915	1 614	13 098
20	2009	1 828	807	2 116	1 654	1 803	1 271	1 864	1 671	13 014
21	2010	1 863	849	2 101	1 727	1 805	1 332	1 953	1 707	13 337
22	2011	1 793	760	2 040	1 625	1 680	1 278	1 867	1 595	12 638
23	2012	1 959	795	1 950	1 571	1 674	1 223	1 893	1 650	12 715
24	2013	1 842	768	2 018	1 535	1 727	1 224	1 834	1 612	12 560
Je 1 000 Einwohner 10)										
25	1990	11,7	11,7	12,6	12,8	12,3	11,5	12,0	12,8	12,2
26	1991	6,6	6,6	7,3	7,8	7,2	7,0	7,3	7,6	7,2
27	1992	5,1	5,0	6,1	6,2	5,8	5,6	6,3	6,0	5,8
28	1993	4,9	4,8	5,1	5,6	4,9	5,1	5,1	5,3	5,1
29	1994	4,5	4,6	4,8	5,1	4,7	5,0	5,2	5,0	4,9
30	1995	5,2	5,0	5,4	5,7	5,0	5,9	5,5	5,6	5,4
31	1996	5,8	6,1	6,0	6,2	6,0	6,7	5,8	6,5	6,1
32	1997	6,3	6,3	6,4	6,9	6,4	7,1	6,8	7,1	6,7
33	1998	6,9	6,6	7,0	6,9	6,2	7,0	6,6	7,1	6,8
34	1999	7,3	6,7	7,1	7,0	6,5	7,5	7,1	7,1	7,0
35	2000	7,4	7,6	7,8	7,1	7,2	8,0	7,4	7,7	7,5
36	2001	7,3	7,7	7,5	7,0	7,0	7,9	7,5	7,4	7,4
37	2002	7,3	7,8	7,2	6,9	6,5	7,4	7,2	7,5	7,2
38	2003	8,0	7,6	7,3	7,4	6,7	7,8	7,3	7,4	7,4
39	2004	7,8	8,3	7,4	7,5	7,3	7,9	7,4	7,7	7,6
40	2005	7,9	7,7	6,9	7,3	6,7	7,5	7,3	7,2	7,2
41	2006	8,1	8,1	7,3	7,4	7,3	7,5	7,4	7,3	7,5
42	2007	8,2	7,9	7,9	7,4	7,1	7,4	7,7	7,4	7,6
43	2008	8,9	8,1	7,9	7,6	7,7	8,1	7,7	7,2	7,9
44	2009	9,1	8,5	7,7	7,6	7,8	7,9	7,5	7,6	7,9
45	2010	9,2	8,9	7,7	8,0	7,8	8,3	7,9	7,8	8,1
46	2011	8,9	8,3	7,7	7,7	7,5	8,2	7,7	7,5	7,9
47	2012	9,7	8,7	7,4	7,5	7,5	7,8	7,9	7,8	7,9
48	2013	9,1	8,4	7,7	7,3	7,7	7,9	7,7	7,6	7,9

Kapitel 2		Kreisdaten								
Tabelle 2.4		Geburtenziffern 2013								
Lfd. Nr.	Merkmal	Kreisfreie Stadt		Landkreis						Land
		Rostock	Schwerin	Mecklenburgische Seenplatte	Landkreis Rostock	Vorpommern-Rügen	Nordwestmecklenburg	Vorpommern-Greifswald	Ludwigslust-Parchim	Mecklenburg-Vorpommern
1	2	3	4	5	6	7	8	9	10	11
		Lebendgeborene je 1 000 Frauen								
	Alter von ... Jahren									
1	15	1,8	10,3	4,9	-	-	-	6,0	2,3	2,7
2	16	5,3	-	4,5	3,7	1,3	1,7	6,9	1,1	3,3
3	17	11,5	10,9	9,0	11,6	3,8	6,8	10,9	7,7	8,8
4	18	8,4	17,5	15,0	9,0	12,7	26,1	22,8	12,3	15,2
5	19	17,9	31,8	36,3	28,7	39,4	14,5	26,5	20,9	27,1
6	20	38,6	46,2	62,9	35,2	36,6	45,6	32,9	46,3	42,7
7	21	21,3	48,8	55,0	46,0	60,4	51,1	43,0	40,2	43,3
8	22	34,3	44,6	64,4	51,3	59,6	35,1	36,6	53,5	45,9
9	23	39,0	56,3	61,8	64,7	69,0	56,0	50,2	63,6	55,1
10	24	38,3	55,2	61,4	77,4	74,8	62,3	54,5	79,4	59,9
11	25	56,1	61,1	87,9	87,0	82,5	88,4	64,9	84,8	74,5
12	26	65,6	74,6	82,9	88,6	113,0	76,7	81,2	97,5	83,8
13	27	67,4	73,5	100,4	101,9	99,6	98,3	84,6	101,7	89,8
14	28	85,4	68,6	123,1	104,7	108,9	95,1	91,7	125,7	101,5
15	29	69,4	89,6	118,8	102,1	96,8	109,5	90,8	112,3	97,2
16	30	86,2	87,6	110,9	107,9	113,9	101,0	96,2	87,3	99,2
17	31	88,0	92,7	99,4	96,7	85,9	81,8	87,0	114,7	93,3
18	32	76,8	85,2	93,8	74,5	93,2	94,7	86,7	95,6	87,3
19	33	85,6	68,9	77,8	92,1	83,3	86,4	73,6	79,1	81,3
20	34	81,5	83,5	63,5	76,5	73,8	75,7	65,9	75,1	73,4
21	35	76,8	84,2	56,9	63,2	58,1	77,9	74,4	62,9	67,8
22	36	63,5	55,9	49,4	64,5	47,0	64,0	42,4	76,5	57,2
23	37	47,0	40,4	31,5	47,7	42,2	48,4	35,0	40,8	41,1
24	38	42,4	30,4	39,0	31,5	34,7	30,2	30,6	37,8	35,0
25	39	28,6	37,5	22,1	23,1	20,7	21,2	21,4	21,0	23,4
26	40	25,7	27,2	13,2	19,4	17,9	15,4	17,4	19,2	18,6
27	41	10,7	12,0	8,2	17,7	13,2	12,9	8,7	8,7	11,3
28	42	6,8	7,5	5,4	3,6	6,1	8,9	11,7	5,9	6,9
29	42	0,9	6,0	5,0	5,6	3,0	1,9	2,2	3,4	3,5
30	44	0,9	-	2,5	2,7	4,2	0,9	4,1	3,3	2,6
		Zusammengefasste Geburtenziffer								
31	2013	1 281,7	1 408,0	1 566,9	1 538,6	1 555,6	1 488,5	1 360,8	1 580,6	1 452,7
		Allgemeine Fruchtbarkeitsziffer								
32	2013	49,0	51,3	54,0	51,5	54,2	51,7	49,4	53,2	51,7

Kapitel 2		Kreisdaten								
Tabelle 2.5		Lebendgeborene 2013 nach Altersgruppen der Mütter, Geschlecht und Staatsangehörigkeit des Kindes								
Lfd. Nr.	Alter der Mütter von ... bis unter ... Jahren	Kreisfreie Stadt		Landkreis						Land
		Rostock	Schwerin	Mecklenburgische Seenplatte	Landkreis Rostock	Vorpommern-Rügen	Nordwestmecklenburg	Vorpommern-Greifswald	Ludwigslust-Parchim	Mecklenburg-Vorpommern
1	2	3	4	5	6	7	8	9	10	11
Insgesamt										
1	Unter 20	44	30	68	41	42	30	63	39	357
2	20 - 25	317	130	349	221	302	190	330	249	2 088
3	25 - 30	648	234	750	517	605	416	660	549	4 379
4	30 - 35	566	245	575	479	527	385	534	500	3 811
5	35 - 40	240	106	235	226	206	174	199	237	1 623
6	40 und mehr	27	23	41	51	45	29	48	38	302
7	Insgesamt	1 842	768	2 018	1 535	1 727	1 224	1 834	1 612	12 560
Männlich										
8	Unter 20	19	16	29	27	14	13	33	22	173
9	20 - 25	170	73	196	105	151	96	167	120	1 078
10	25 - 30	301	109	406	242	289	221	361	276	2 205
11	30 - 35	297	128	295	259	261	198	270	249	1 957
12	35 - 40	115	63	124	120	116	105	98	117	858
13	40 und mehr	13	9	22	29	24	17	19	23	156
14	Insgesamt	915	398	1 072	782	855	650	948	807	6 427
Weiblich										
15	Unter 20	25	14	39	14	28	17	30	17	184
16	20 - 25	147	57	153	116	151	94	163	129	1 010
17	25 - 30	347	125	344	275	316	195	299	273	2 174
18	30 - 35	269	117	280	220	266	187	264	251	1 854
19	35 - 40	125	43	111	106	90	69	101	120	765
20	40 und mehr	14	14	19	22	21	12	29	15	146
21	Insgesamt	927	370	946	753	872	574	886	805	6 133
Mit deutscher Staatsangehörigkeit										
22	Unter 20	42	29	66	39	41	27	61	38	343
23	20 - 25	310	127	341	219	296	183	325	238	2 039
24	25 - 30	635	232	734	514	599	410	642	529	4 295
25	30 - 35	554	243	566	476	522	378	519	495	3 753
26	35 - 40	233	104	232	225	206	169	189	231	1 589
27	40 und mehr	26	22	39	51	45	28	48	36	295
28	Insgesamt	1 800	757	1 978	1 524	1 709	1 195	1 784	1 567	12 314
Mit ausländischer Staatsangehörigkeit										
29	Unter 20	2	1	2	2	1	3	2	1	14
30	20 - 25	7	3	8	2	6	7	5	11	49
31	25 - 30	13	2	16	3	6	6	18	20	84
32	30 - 35	12	2	9	3	5	7	15	5	58
33	35 - 40	7	2	3	1	-	5	10	6	34
34	40 und mehr	1	1	2	-	-	1	-	2	7
35	Insgesamt	42	11	40	11	18	29	50	45	246

Kapitel 2		Kreisdaten								
Tabelle 2.6		Gestorbene in Mecklenburg-Vorpommern seit 1990								
Lfd. Nr.	Jahr 9)	Kreisfreie Stadt		Landkreis						Land
		Rostock	Schwerin	Mecklenburgische Seenplatte	Landkreis Rostock	Vorpommern-Rügen	Nordwestmecklenburg	Vorpommern-Greifswald	Ludwigs-lust-Parchim	Mecklenburg-Vorpommern
1	2	3	4	5	6	7	8	9	10	11
Absolute Zahlen										
1	1990	2 255	1 292	3 917	2 727	3 299	2 036	3 612	3 046	22 184
2	1991	2 304	1 210	3 647	2 562	3 158	1 953	3 604	2 816	21 254
3	1992	2 178	1 155	3 461	2 396	3 022	1 874	3 303	2 894	20 283
4	1993	2 152	1 057	3 466	2 324	2 886	1 793	3 232	2 653	19 563
5	1994	2 146	1 069	3 465	2 271	2 895	1 917	3 330	2 742	19 835
6	1995	2 153	1 048	3 211	2 303	2 919	1 861	3 101	2 694	19 290
7	1996	2 126	1 029	3 253	2 206	2 723	1 758	3 054	2 493	18 642
8	1997	2 009	982	3 104	2 159	2 760	1 651	2 792	2 483	17 940
9	1998	1 911	936	3 077	2 176	2 659	1 660	2 805	2 395	17 619
10	1999	1 898	952	2 983	2 095	2 664	1 658	2 812	2 396	17 458
11	2000	1 856	1 039	2 986	2 023	2 660	1 599	2 820	2 477	17 460
12	2001	1 850	1 001	2 917	2 132	2 579	1 529	2 774	2 397	17 179
13	2002	1 820	998	2 913	2 119	2 725	1 636	2 860	2 262	17 333
14	2003	2 039	966	2 980	2 159	2 587	1 748	2 790	2 446	17 715
15	2004	1 881	976	2 921	2 074	2 539	1 668	2 760	2 315	17 134
16	2005	1 809	949	2 933	2 250	2 640	1 659	2 743	2 401	17 384
17	2006	1 837	1 047	2 906	2 070	2 657	1 590	2 794	2 384	17 285
18	2007	1 888	995	3 008	2 222	2 600	1 633	2 841	2 408	17 595
19	2008	1 936	1 051	3 002	2 252	2 700	1 623	2 836	2 418	17 818
20	2009	1 956	1 113	3 056	2 238	2 837	1 702	2 921	2 519	18 342
21	2010	2 089	1 119	3 082	2 365	2 867	1 736	3 000	2 480	18 738
22	2011	2 084	1 084	3 096	2 374	2 715	1 739	2 953	2 527	18 572
23	2012	2 167	1 112	3 192	2 446	2 814	1 679	2 986	2 516	18 912
24	2013	2 245	1 166	3 349	2 414	2 949	1 853	3 227	2 627	19 830
Je 1 000 Einwohner 10)										
25	1990	9,1	10,1	11,6	12,6	11,8	12,4	12,0	13,0	11,6
26	1991	9,4	9,6	11,0	12,1	11,5	12,0	12,3	12,2	11,3
27	1992	9,0	9,3	10,6	11,3	11,2	11,6	11,4	12,5	10,9
28	1993	9,1	8,7	10,7	11,0	10,8	11,1	11,2	11,5	10,6
29	1994	9,2	9,0	10,8	10,7	10,9	11,7	11,7	11,8	10,8
30	1995	9,5	9,1	10,1	10,6	11,1	11,3	11,0	11,5	10,6
31	1996	9,6	9,3	10,2	10,0	10,4	10,6	10,9	10,5	10,3
32	1997	9,4	9,1	9,8	9,6	10,6	9,9	10,0	10,4	9,9
33	1998	9,2	8,9	9,8	9,5	10,3	9,9	10,2	10,0	9,8
34	1999	9,3	9,3	9,6	9,1	10,4	9,8	10,3	9,9	9,8
35	2000	9,3	10,3	9,7	8,8	10,4	9,5	10,4	10,3	9,8
36	2001	9,3	10,0	9,6	9,3	10,2	9,1	10,4	10,0	9,8
37	2002	9,2	10,1	9,7	9,3	10,9	9,8	10,9	9,5	9,9
38	2003	10,3	9,9	10,0	9,5	10,5	10,5	10,7	10,4	10,2
39	2004	9,5	10,1	9,9	9,1	10,4	10,0	10,7	9,9	10,0
40	2005	9,1	9,8	10,1	10,0	10,9	10,0	10,7	10,4	10,2
41	2006	9,2	10,9	10,1	9,3	11,1	9,7	11,0	10,4	10,2
42	2007	9,4	10,4	10,6	10,0	11,0	10,0	11,3	10,7	10,5
43	2008	9,6	11,0	10,8	10,3	11,5	10,0	11,4	10,8	10,7
44	2009	9,7	11,7	11,1	10,3	12,2	10,5	11,8	11,4	11,1
45	2010	10,3	11,8	11,3	10,9	12,4	10,8	12,2	11,4	11,4
46	2011	10,3	11,9	11,6	11,2	12,1	11,1	12,3	11,8	11,6
47	2012	10,7	12,2	12,1	11,6	12,6	10,8	12,5	11,8	11,8
48	2013	11,0	12,7	12,8	11,5	13,2	11,9	13,5	12,4	12,4

Kapitel 2		Kreisdaten								
Tabelle 2.7		Sterbeziffern 2013 nach Geschlecht								
Lfd. Nr.	Alter von ... bis unter Jahren	Kreisfreie Stadt		Landkreis						Land
		Rostock	Schwerin	Mecklenburgische Seenplatte	Landkreis Rostock	Vorpommern-Rügen	Nordwestmecklenburg	Vorpommern-Greifswald	Ludwigslust-Parchim	Mecklenburg-Vorpommern
1	2	3	4	5	6	7	8	9	10	11
Männer										
1	Unter 1	4,2	12,6	2,9	2,5	2,3	4,7	1,1	5,9	3,9
2	1 - 15	0,2	-	0,1	0,1	-	-	0,2	0,1	0,1
3	15 - 20	-	-	0,7	0,5	0,5	-	0,5	0,5	0,4
4	20 - 25	0,2	1,3	0,5	0,9	0,6	1,5	0,1	0,8	0,6
5	25 - 30	0,4	2,2	0,5	0,2	0,4	1,4	0,1	0,8	0,6
6	30 - 35	0,7	0,3	1,3	0,8	0,6	0,8	0,8	1,4	0,9
7	35 - 40	1,2	2,3	1,1	0,7	1,0	0,9	1,5	1,9	1,3
8	40 - 45	2,0	1,8	2,3	1,7	1,9	2,6	3,0	2,2	2,2
9	45 - 50	5,3	4,5	4,2	3,4	3,2	3,7	4,6	3,6	4,0
10	50 - 55	8,8	7,7	6,4	7,0	6,6	8,1	7,5	6,2	7,1
11	55 - 60	8,3	9,9	9,6	9,8	10,8	10,7	11,7	10,9	10,3
12	60 - 65	15,0	11,8	15,5	14,0	13,4	13,1	14,3	13,3	14,0
13	65 - 70	20,2	20,2	19,2	20,9	16,5	17,5	23,7	16,5	19,3
14	70 - 75	30,8	30,0	32,5	23,2	31,1	36,8	34,3	24,4	30,3
15	75 - 80	41,0	41,1	48,8	48,1	55,5	49,7	50,6	55,2	49,4
16	80 - 85	73,5	82,6	96,9	83,5	88,9	94,9	94,3	91,5	88,9
17	85 - 90	128,0	148,7	140,2	149,3	149,5	124,6	173,2	177,1	149,5
18	90 und mehr	227,3	202,5	311,9	284,6	287,4	203,8	239,4	273,1	258,5
19	Insgesamt	11,2	12,8	13,1	11,6	13,3	12,3	13,7	12,0	12,6
Frauen										
20	Unter 1	1,1	5,3	-	1,3	2,4	3,3	2,2	2,5	1,9
21	1 - 15	0,2	0,2	-	0,2	0,1	0,1	0,1	0,1	0,1
22	15 - 20	0,3	0,7	-	-	-	-	0,3	-	0,1
23	20 - 25	-	-	0,6	0,3	0,2	0,9	0,3	0,8	0,3
24	25 - 30	0,5	-	-	0,4	0,5	0,5	0,3	0,2	0,3
25	30 - 35	0,4	0,4	0,3	0,2	0,3	0,7	0,6	0,5	0,4
26	35 - 40	0,4	0,4	0,8	0,6	0,4	0,3	1,1	0,2	0,5
27	40 - 45	1,3	2,7	0,8	0,6	1,2	0,2	0,8	1,9	1,1
28	45 - 50	1,3	3,5	2,6	0,7	1,9	1,5	2,6	1,3	1,8
29	50 - 55	4,2	3,4	3,2	2,1	3,1	3,0	2,8	2,7	3,0
30	55 - 60	4,6	4,8	5,2	3,3	4,2	3,6	5,0	4,0	4,4
31	60 - 65	5,4	6,3	7,4	4,5	6,8	5,5	7,3	5,4	6,2
32	65 - 70	9,2	11,4	8,8	7,7	9,9	8,9	10,5	9,2	9,3
33	70 - 75	13,1	14,4	14,1	15,4	16,3	15,7	16,3	17,7	15,4
34	75 - 80	26,9	24,4	25,4	29,3	30,8	31,8	33,1	31,1	29,3
35	80 - 85	54,5	51,2	59,2	63,6	59,6	51,9	63,6	54,5	58,1
36	85 - 90	91,2	92,5	111,2	115,4	127,2	117,2	113,4	133,9	114,1
37	90 und mehr	241,9	211,2	246,4	240,9	236,7	229,5	250,2	272,6	243,2
38	Insgesamt	10,9	12,7	12,3	11,3	13,1	11,6	13,3	12,8	12,3

Kapitel 2		Kreisdaten								
Tabelle 2.8		Gestorbene 2013 nach Altersgruppen und Geschlecht								
Lfd. Nr.	Alter von ... bis unter Jahren	Kreisfreie Stadt		Landkreis						Land
		Rostock	Schwerin	Mecklenburgische Seenplatte	Landkreis Rostock	Vorpommern-Rügen	Nordwestmecklenburg	Vorpommern-Greifswald	Ludwigslust-Parchim	Mecklenburg-Vorpommern
1	2	3	4	5	6	7	8	9	10	11
Männer										
1	Unter 1	4	5	3	2	2	3	1	5	25
2	1 - 15	2	-	2	1	-	-	3	1	9
3	15 - 20	-	-	3	2	2	-	2	2	11
4	20 - 25	2	3	3	4	3	6	1	4	26
5	25 - 30	4	7	4	1	3	7	1	5	32
6	30 - 35	6	1	10	5	4	4	6	9	45
7	35 - 40	7	6	8	4	6	4	9	11	55
8	40 - 45	12	5	19	12	13	14	22	16	113
9	45 - 50	39	15	47	34	31	26	44	35	271
10	50 - 55	66	27	84	78	74	60	87	68	544
11	55 - 60	55	34	116	94	106	71	123	108	707
12	60 - 65	87	36	156	113	111	73	128	108	812
13	65 - 70	85	43	112	101	86	61	123	78	689
14	70 - 75	195	88	264	149	230	162	243	152	1 483
15	75 - 80	198	86	302	219	314	167	286	246	1 818
16	80 - 85	184	98	313	196	255	168	287	217	1 718
17	85 - 90	116	69	159	129	152	80	176	142	1 023
18	90 und mehr	55	32	92	74	73	43	68	62	499
19	Insgesamt	1 117	555	1 697	1 218	1 465	949	1 610	1 269	9 880
Frauen										
20	Unter 1	1	2	-	1	2	2	2	2	12
21	1 - 15	2	1	-	2	1	1	1	1	9
22	15 - 20	1	1	-	-	-	-	1	-	3
23	20 - 25	-	-	3	1	1	3	2	3	13
24	25 - 30	5	-	-	2	3	2	2	1	15
25	30 - 35	3	1	2	1	2	3	4	3	19
26	35 - 40	2	1	5	3	2	1	6	1	21
27	40 - 45	7	7	6	4	8	1	5	13	51
28	45 - 50	9	12	29	7	18	10	24	12	121
29	50 - 55	31	13	41	22	33	21	31	28	220
30	55 - 60	32	18	63	31	41	23	52	38	298
31	60 - 65	36	22	77	36	57	31	66	43	368
32	65 - 70	47	29	55	39	58	33	57	45	363
33	70 - 75	109	54	140	114	145	83	139	128	912
34	75 - 80	179	75	224	172	237	143	259	196	1 485
35	80 - 85	218	100	327	246	281	158	323	225	1 878
36	85 - 90	200	124	357	263	319	204	325	327	2 119
37	90 und mehr	246	151	323	252	276	185	318	292	2 043
38	Insgesamt	1 128	611	1 652	1 196	1 484	904	1 617	1 358	9 950

Fußnotenerläuterungen

- 1) Ostkirchen, altkatholisch u. Ä., christliche Sondergemeinschaften
- 2) jüdische Religionsgemeinschaft, andere Religionen, freireligiös und Weltanschauungsgemeinschaften
- 3) zusammengefasste Geburtenziffer
- 4) allgemeine Fruchtbarkeitsziffer
- 5) einschließlich Eheschließungsjahr unbekannt
- 6) unter Berücksichtigung aller in der jetzigen Ehe lebendgeborenen und der legitimierten Kinder
- 7) berechnet auf der Basis der Zahl aller Lebendgeborener (biologische Geburtenfolge)
- 8) einschließlich ohne Gewichtsangabe
- 9) Gebietsstand: 31.12.2013
- 10) berechnet auf der Basis des Bevölkerungsstandes zum 31.12. des jeweiligen Jahres