



Natürliche Bevölkerungsbewegung in Mecklenburg-Vorpommern

2005

(endgültige Ergebnisse)

Bestell-Nr.: A213J 2005 00

Herausgabe: 7. September 2006

Printausgabe: EUR 4,00

Herausgeber: Statistisches Amt Mecklenburg-Vorpommern, Lübecker Straße 287, 19059 Schwerin,
Telefon: 0385 4801-0, Telefax: 0385 4801-4123, Internet: <http://www.statistik-mv.de>, E-Mail: statistik.post@statistik-mv.de

Zuständiger Dezernent: Jan Karpinski, Telefon: 0385 4801-4570

© Statistisches Amt Mecklenburg-Vorpommern, Schwerin, 2006

Für nicht gewerbliche Zwecke sind Vervielfältigung und unentgeltliche Verbreitung, auch auszugsweise, mit Quellenangabe gestattet. Die Verbreitung, auch auszugsweise, über elektronische Systeme/Datenträger bedarf der vorherigen Zustimmung. Alle übrigen Rechte bleiben vorbehalten.

Zeichenerklärungen und Abkürzungen

-	nichts vorhanden
0	weniger als die Hälfte von 1 in der letzten besetzten Stelle, jedoch mehr als nichts
.	Zahlenwert unbekannt oder geheim zu halten
...	Zahl lag bei Redaktionsschluss noch nicht vor
x	Aussage nicht sinnvoll oder Fragestellung nicht zutreffend
/	keine Angabe, da Zahlenwert nicht ausreichend genau oder nicht repräsentativ
()	Zahl hat eingeschränkte Aussagefähigkeit
p	vorläufige Zahl
s	geschätzte Zahl
r	berichtigte Zahl

Inhaltsverzeichnis

1	Vorbemerkungen	4
2	Ergebnisse der natürlichen Bevölkerungsbewegung 2005.....	5
3	Landesdaten.....	8
3.1	Eheschließungen, Geborene, Gestorbene seit 1955	8
3.1.1	Absolute Zahlen	8
3.1.2	Verhältniszahlen.....	10
3.2	Eheschließungen, Geborene, Gestorbene 2005 nach Kalendermonaten und Vierteljahren	12
3.2.1	Absolute Zahlen	12
3.2.2	Verhältniszahlen.....	12
3.3	Durchschnittliches Heiratsalter nach bisherigem Familienstand	14
3.4	Eheschließungen 2005 nach Altersgruppen der Ehepartner	14
3.5	Eheschließende nach Altersgruppen und bisherigem Familienstand	15
3.6	Erstehen und Wiederverheiratungen.....	15
3.7	Eheschließungen nach Staatsangehörigkeit der Ehepartner.....	16
3.8	Eheschließungen 2005 nach Religionszugehörigkeit der Ehepartner	16
3.9	Geborene 2005 nach dem Alter der Mutter	17
3.10	Geburtenziffern.....	18
3.11	Ehelich Lebendgeborene nach Lebendgeborenenfolge und Ehedauer der Mutter.....	19
3.12	Durchschnittliches Alter der Mütter bei der Geburt ihrer lebendgeborenen Kinder.....	19
3.13	Ehelich Lebendgeborene 2005 nach dem Alter der Eltern	20
3.14	Lebend- und Totgeborene 2005 nach Geburtsgewicht und Geschlecht.....	20
3.15	Lebendgeborene und Gestorbene 2005 nach Gemeindegrößenklassen	20
3.16	Mehrlingsgeburten und Mehrlingskinder	21
3.17	Gestorbene Säuglinge 2005 nach Lebensdauer, Geschlecht und Legitimität.....	22
3.18	Lebenserwartung nach Alter und Geschlecht.....	23
3.19	Gestorbene 2005 nach Altersgruppen und Familienstand	23
3.20	Gestorbene 2005 nach Altersgruppen, Familienstand und Geschlecht sowie Sterbeziffern	24
4	Kreisdaten.....	25
4.1	Lebendgeborene in Mecklenburg-Vorpommern seit 1980	25
4.1.1	Absolute Zahlen	25
4.1.2	Je 1 000 Einwohner.....	25
4.2	Eheschließungen, Geborene, Gestorbene 2005.....	26
4.2.1	Absolute Zahlen	26
4.2.2	Verhältniszahlen.....	26
4.3	Geburtenziffern.....	28
4.4	Lebendgeborene 2005 nach Altersgruppen der Mütter.....	30
4.5	Gestorbene in Mecklenburg-Vorpommern seit 1980.....	31
4.5.1	Absolute Zahlen	31
4.5.2	Je 1 000 Einwohner.....	31
4.6	Sterbeziffern 2005 nach Geschlecht	32
4.6.1	Männlich	32
4.6.2	Weiblich	32
4.7	Gestorbene 2005 nach Altersgruppen und Geschlecht	34

1 Vorbemerkungen

Erhebungsgrundlagen für die Statistik der Eheschließungen, Geburten und Sterbefälle sind Zählkarten, die der Standesbeamte ausfüllt, der die regionale Zuordnung der Eheschließungen nach dem Registrierort, der Geburten nach der Wohngemeinde der Mutter, der Sterbefälle nach der Wohngemeinde des Gestorbenen beurkundet.

Eheschließungen

Hier werden alle standesamtlichen Trauungen im Land gezählt, auch die von Ausländern und Ausländerinnen, mit Ausnahme der Fälle, in denen beide Ehegatten zu den im früheren Bundesgebiet stationierten ausländischen Streitkräften bzw. zu den ausländischen diplomatischen und konsularischen Vertretungen und ihren Familienangehörigen gehören.

Geborene

Als Lebendgeborene werden Kinder gezählt, bei denen nach Trennung vom Mutterleib entweder das Herz geschlagen, die Nabelschnur pulsiert oder die natürliche Lungenatmung eingesetzt hat. Die übrigen Kinder gelten als Totgeborene oder Fehlgeburten. Als Totgeborene zählen nur Kinder, deren Geburtsgewicht mindestens 500 g beträgt.

Fehlgeburten werden vom Standesbeamten nicht registriert und bleiben daher in der Statistik der natürlichen Bevölkerungsbewegung außer Betracht.

Die Unterscheidung der Geborenen nach dem Familienstand der Eltern richtet sich nach den Vorschriften des Bürgerlichen Gesetzbuches (§ 92 ff.).

Methodenwechsel

Für die Darstellung der Geborenen nach dem Alter der Mutter und den Geburtenziffern wurde bis 1999 das Alter der Mutter als Differenz aus Berichtsjahr und Geburtsjahr ermittelt.

Ab dem Jahr 2000 wird dieses als Differenz aus dem Geburtsmonat/-jahr des Kindes und dem Geburtsmonat/-jahr der Mutter berechnet, damit sind die Daten ab 2000 nicht direkt vergleichbar mit denen der Vorjahre (Tabellen: 3.9; 3.10; 4.3; 4.4).

Geburtenhäufigkeit

Allgemeine Geburtenziffer = Anzahl der Lebendgeborenen, bezogen auf 1 000 Einwohner; allgemeine Fruchtbarkeitsziffer = Anzahl der Lebendgeborenen, bezogen auf 1 000 Frauen im Alter von 15 bis unter 45 Jahren; altersspezifische Geburtenziffer = Anzahl der Lebendgeborenen der Mütter bestimmten Alters je 1 000 Frauen gleichen Alters; zusammengefasste Geburtenziffer = Summe der altersspezifischen Geburtenziffern, Zahl der Kinder, die 1 000 Frauen im Laufe ihres Lebens gebären, und zwar unter der Annahme, dass sich die altersspezifischen Geburtenziffern künftig nicht ändern. Die zusammengefasste Geburtenziffer wird von Änderungen im Altersaufbau nicht beeinflusst.

Gestorbene

Nicht als Sterbefall berücksichtigt werden Totgeborene, standesamtlich beurkundete Kriegssterbefälle und gerichtliche Todeserklärungen.

Sterblichkeit

Sterbeziffer nach Alter und Geschlecht = Gestorbene bestimmten Alters und Geschlechts je 1 000 Lebende gleichen Alters und Geschlechts.

Die Lebenserwartung als Ergebnis der Modellrechnung in der abgekürzten Form der Sterbetafel wird jährlich für einen Dreijahresdurchschnitt ermittelt. Sie gibt in Abhängigkeit des bereits erreichten Alters die Zeitspanne in Jahren an, die eine Person bei vollendetem Altersjahr x als künftige Lebenserwartung durchschnittlich hat.

Säuglingssterblichkeit

Im ersten Lebensjahr Gestorbene, bezogen auf die Lebendgeborenen eines gleich langen Berichtszeitraumes, soweit möglich unter Berücksichtigung der Geburtenentwicklung in den Monaten, in denen die gestorbenen Säuglinge geboren sind.

Die Ergebnisse vor dem **3.10.1990** basieren auf den Definitionen und Methoden der Statistik der natürlichen Bevölkerungsbewegung der DDR.

Im Wesentlichen bestehen folgende **Unterschiede zur Bundesstatistik**:

Eheschließungen: Es wurden alle standesamtlichen Trauungen gezählt, bei denen mindestens ein Partner seinen ständigen Wohnsitz in der DDR hatte.

Geborene: Als Lebendgeborene wurden Kinder gezählt, bei denen nach dem vollständigen Verlassen des Mutterleibes, unabhängig von der Durchtrennung der Nabelschnur oder von der Ausstoßung der Plazenta, Herztätigkeit und Lungenatmung vorhanden waren.

Säuglingssterblichkeit: Bei der Säuglingssterblichkeit wurden die im ersten Lebensjahr Gestorbenen stets auf die Lebendgeborenen des Berichtsjahres bezogen.

Auf- und Abrundungen werden im Allgemeinen ohne Rücksicht auf die Endsumme vorgenommen. Deshalb können sich bei der Summierung von Einzelangaben geringfügige Abweichungen zur Endsumme ergeben.

2 Ergebnisse der natürlichen Bevölkerungsbewegung 2005

Zusammenfassung

In Mecklenburg-Vorpommern wurden im Jahr 2005

9 743	Eheschließungen
12 357	Lebendgeborene
50	Totgeborene und
17 384	Sterbefälle

registriert.

2005 wurden insgesamt 176 mehr Ehen als im Vorjahr (9 567) geschlossen.

12 357 Lebendgeborenen standen 2005 17 384 Sterbefälle gegenüber. Das daraus resultierende Geburtendefizit beträgt - 5 027 Personen, 38 Personen mehr als im Vorjahr.

Im 1. Lebensjahr starben 42 Säuglinge.

Eheschließungen

Im Jahr 2005 wurden 9 743 Ehen geschlossen, das sind 1,8 Prozent mehr als im Vorjahr und 78,3 Prozent mehr als 1991. Die Eheschließungsziffer mit 5,7 Eheschließungen je 1 000 Einwohner liegt damit weiter über dem Bundesdurchschnitt (2004: 4,8).

Im Jahr 2005 wurden monatlich 812 Ehen geschlossen. Die Monate Mai (1 690) und August (1 385) sind die Monate mit den meisten Eheschließungen, der Monat Januar (303) ist der Monat mit der geringsten Anzahl der Eheschließungen.

Die Insel Rügen mit 1 426 Eheschließungen (19,9 Eheschließungen je 1 000 Einwohner) ist regional betrachtet wiederum deutlicher Spitzenreiter.

Das durchschnittliche Heiratsalter in Mecklenburg-Vorpommern betrug 2005 bei den Männern 37,2 Jahre und bei Frauen 34,1 Jahre. Sowohl Braut als auch Bräutigam werden zunehmend älter. Im Jahr 1990 lag das Durchschnittsalter bei den Männern bei 29,3 und bei den Frauen bei 26,8 Jahren. 57,0 Prozent, das sind mehr als die Hälfte, der eheschließenden Frauen waren 1990 jünger als 25 Jahre (Männer: 38,2 Prozent). Im Jahr 2005 traf dieses nur noch auf 14,5 Prozent der Frauen und auf 5,1 Prozent der Männer zu.

Von den 9 743 Eheschließungen im Jahr 2005 waren bei 9 305 beide Ehepartner Deutsche. 438 Ehen wurden von oder mit Ausländern geschlossen. Der Anteil der Eheschließungen bei dem beide Ehepartner Ausländer waren lag bei 0,4 Prozent.

Geburten

Mit 12 357 Lebendgeborenen war im Jahr 2005 wieder ein Rückgang - 688 (5,3 Prozent) gegenüber dem Vorjahr (13 045) zu verzeichnen.

Die Zahl der lebendgeborenen Kinder je 1 000 Einwohner, die bis 1994 auf 4,9 gesunken war, stieg bis zum Jahr 2005 auf 7,2 an.

Weiter zugenommen hat der Anteil der Lebendgeborenen von unverheirateten Müttern, der erstmals 1998 einen Anteil von über 50 Prozent erreicht hatte und sich bis 2005 auf 63,5 Prozent erhöhte (1990: 35,8 Prozent).

Die Geburtenhäufigkeit (zusammengefasste Geburtenziffer) nimmt seit 1995 wieder langsam zu und erreichte aber mit 1,29 Kindern je Frau 2005 nicht das Vorjahresniveau (1,34).

Frauen werden bei der Geburt ihres ersten Kindes zunehmend älter. 2005 beträgt das durchschnittliche Lebensalter der Mütter bei der Geburt ihres Kindes bereits 27,5 Jahre (1990: 25,2 Kinder).

Verheiratete Mütter waren bei der Geburt ihres ersten Kindes 2005 im Durchschnitt 3,6 Jahre älter als 1990. Das durchschnittliche Alter bei der Geburt des ersten Kindes in der Ehe lag bei 28,3 Jahren, des zweiten bei 30,2 Jahren und des dritten Kindes bei 32,4 Jahren. Das Lebensalter nicht verheirateter Mütter war 2005 mit 26,1 Jahren um 2,6 Jahre höher als 1990.

Lebendgeborene nach dem Alter der Mutter

Alter der Mutter von ... bis unter ... Jahren	Anteil an insgesamt in Prozent								
	1990	1994	1995	2000	2001	2002	2003	2004	2005
Unter 20	5,7	5,1	5,0	6,8	7,3	7,4	7,0	6,3	6,5
20 - 25	43,4	29,2	26,4	25,7	26,9	27,1	25,6	25,4	25,4
25 - 30	35,1	37,6	40,3	31,8	30,4	29,9	31,2	32,7	33,3
30 - 35	12,0	20,3	20,6	25,5	24,7	24,3	24,2	23,6	22,9
35 - 40	3,3	6,5	6,6	8,7	9,2	9,4	10,0	10,1	10,0
40 u. mehr	0,5	1,3	1,2	1,5	1,5	1,8	2,0	2,0	2,0
Insgesamt	100	100	100	100	100	100	100	100	100

Zum Zeitpunkt der Geburt ihres Kindes waren 47,8 Prozent der Frauen erwerbstätig. Bei den verheirateten Müttern lag der Anteil bei 53,0 Prozent, bei nicht verheirateten Müttern bei 44,8 Prozent.

Die Anzahl der Mehrlingsgeburten (2005: 165) verringerte sich gegenüber dem Vorjahr um 23,3 Prozent (215). Unter den Mehrlingsgeburten waren 163 Zwillings- und 2 Drillingsgeburten. Von den Zwillingsgeburten waren 35 Prozent zwei Jungen, 29,4 Prozent Pärchen und 35,6 Prozent zwei Mädchen.

Sterbefälle

Mit 10,1 Gestorbenen je 1 000 Einwohner erhöhte sich die Sterblichkeit in Mecklenburg-Vorpommern gegenüber dem Vorjahr (9,9). Die Zahl der Gestorbenen stieg 2005 um 1,5 Prozent gegenüber dem Vorjahr.

Die meisten Männer starben 2005 im Alter von 70 bis unter 75 Jahren, die meisten Frauen im Alter von 80 bis unter 85 Jahren. Altersspezifisch erreichten Frauen in fast allen Altersgruppen niedrigere Sterbeziffern als Männer.

Die Lebenserwartung Neugeborener lag 2005 für Jungen bei 74,27 Jahren und für Mädchen bei 81,19 Jahren (1995/97 Jungen: 70,22 Jahre; Mädchen: 78,45 Jahre). Die Lebenserwartung erhöhte sich nicht nur bei den Neugeborenen, sondern auch in den anderen Altersjahren. So erhöhte sich die Lebenserwartung bei den heute 30-jährigen Männern von 41,95 Jahren (1995/97) auf 45,43 Jahre. Bei den Frauen stieg die Lebenserwartung um 0,6 Prozent auf 51,86 Jahre.

Bei den 60-jährigen Männern erhöhte sich die Lebenserwartung auf 19,49 Jahre, bei den Frauen sogar auf 23,68 Jahre (1995/97: 17,16 Jahre männlich; 21,66 Jahre weiblich).

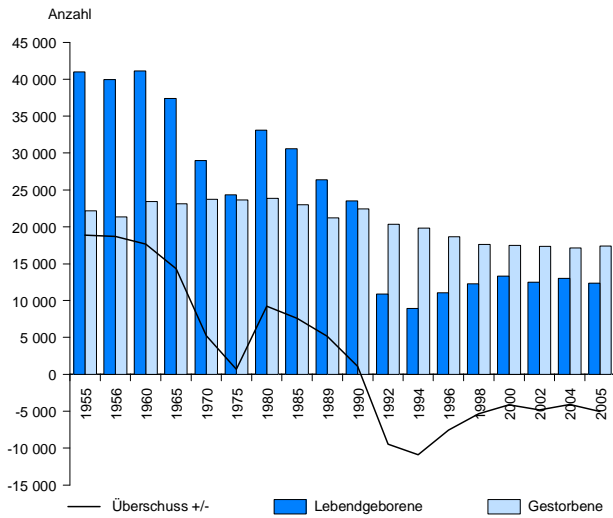
Die Säuglingssterblichkeit sank gegenüber dem Vorjahr um 23,6 Prozent. Von den 42 gestorbenen Säuglingen starben 21 im ersten Lebensmonat.

Sterblichkeitsentwicklung in Mecklenburg-Vorpommern

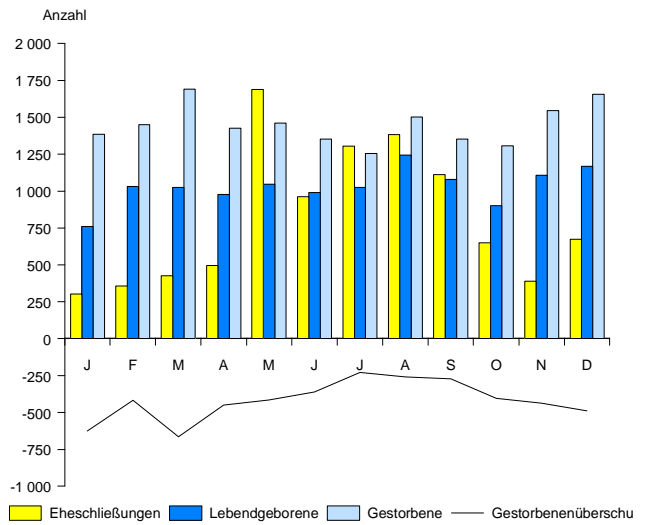
Jahr	Sterbeziffer		Gestorbene Säuglinge je 1 000 Lebendgeborene	Lebenserwartung ¹⁾			
	männliche	weibliche		männlich		weiblich	
				0-jährig	65-jährig	0-jährig	65-jährig
Gestorbene je 1 000 Einwohner			Jahre				
1990	11,6	11,7	7,1
1994	10,8	10,8	7,4
1995	10,6	10,5	4,7	68,8	13,3	77,6	17,1
1996	10,1	10,4	5,1	69,5	13,5	78,0	17,2
1997	9,9	9,9	5,7	70,2	13,9	78,5	17,5
1998	9,6	9,9	5,1	71,0	14,1	78,9	17,9
1999	9,6	9,8	4,9	71,5	14,3	79,4	18,2
2000	9,7	9,8	4,5	72,1	14,5	79,7	18,4
2001	9,7	9,7	2,8	72,6	14,7	80,1	18,7
2002	9,6	10,1	4,3	73,1	15,0	80,3	18,8
2003	10,1	10,3	3,2	73,5	15,3	80,8	19,1
2004	9,8	10,0	4,2	73,8	15,5	80,8	19,1
2005	10,0	10,3	3,4	74,3	15,8	81,2	19,3

1) jeweils berechnet als Durchschnitt der letzten 3 Jahre (Berichtsjahr und jeweilige Vorjahre)

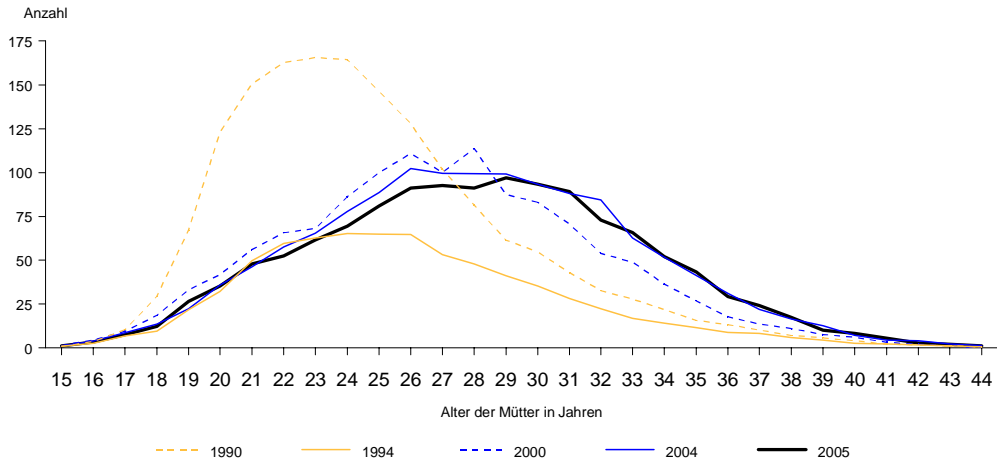
Lebendgeborene und Gestorbene ausgewählter Jahre



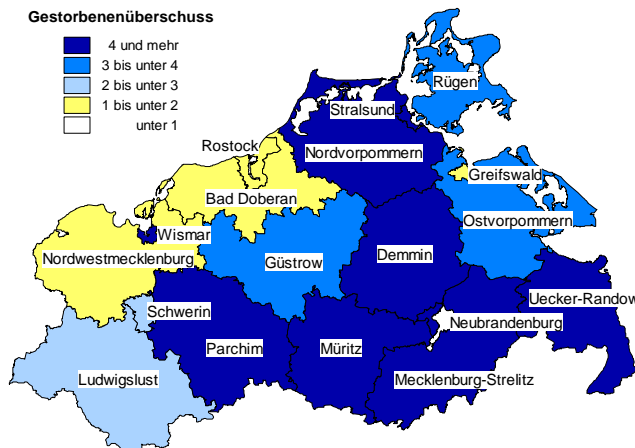
Eheschließungen, Lebendgeborene und Gestorbene 2005 nach Monaten



Altersspezifische Geburtenziffern ausgewählter Jahre Lebendgeborene nach dem Alter der Mutter je 1 000 Frauen gleichen Alters



Gestorbenenüberschuss 2005 nach Kreisen Personen je 1 000 Einwohner



3 Landes

3.1 Eheschließungen, Geborene,

3.1.1 Absolute

Lfd. Nr.	Jahr	Eheschließungen	Lebendgeborene				Totgeborene
			männlich	weiblich	insgesamt	darunter nicht verheirateter Mütter	
1	1955.....	17 853	21 181	19 827	41 008	.	712
2	1956.....	17 945	20 571	19 419	39 990	.	661
3	1957.....	17 558	20 313	18 627	38 940	.	691
4	1958.....	18 177	19 917	18 700	38 617	.	612
5	1959.....	18 791	21 112	19 990	41 102	.	639
6	1960.....	19 713	21 296	19 814	41 110	.	650
7	1961.....	19 404	21 406	20 155	41 561	.	596
8	1962.....	18 750	20 861	19 592	40 453	.	566
9	1963.....	17 070	20 887	19 681	40 568	.	553
10	1964.....	15 256	20 143	18 704	38 847	.	463
11	1965.....	14 395	19 239	18 168	37 407	.	445
12	1966.....	13 636	18 273	17 081	35 354	.	428
13	1967.....	12 898	16 501	15 932	32 433	.	352
14	1968.....	13 198	15 960	15 295	31 255	.	346
15	1969.....	13 949	15 386	14 497	29 883	.	317
16	1970.....	14 253	14 801	14 203	29 004	.	300
17	1971.....	14 521	14 839	13 962	28 801	.	259
18	1972.....	15 138	12 745	12 198	24 943	.	189
19	1973.....	16 316	11 948	11 268	23 216	.	210
20	1974.....	16 709	12 028	11 220	23 248	.	183
21	1975.....	17 689	12 498	11 858	24 356	.	177
22	1976.....	18 373	13 579	13 068	26 647	.	162
23	1977.....	19 042	16 085	15 246	31 331	.	220
24	1978.....	18 041	16 477	15 370	31 847	.	191
25	1979.....	17 622	16 658	15 520	32 178	.	216
26	1980.....	16 926	16 926	16 170	33 096	8 447	188
27	1981.....	16 202	16 260	15 435	31 695	8 956	197
28	1982.....	15 023	16 252	15 608	31 860	10 356	188
29	1983.....	16 261	15 889	14 905	30 794	10 615	183
30	1984.....	17 291	15 386	14 722	30 108	10 876	143
31	1985.....	17 564	15 682	14 899	30 581	11 025	153
32	1986.....	17 908	15 234	14 569	29 803	10 677	129
33	1987.....	18 373	15 824	14 784	30 608	10 458	171
34	1988.....	17 726	14 773	13 722	28 495	9 710	140
35	1989.....	16 732	13 635	12 768	26 403	9 174	109
36	1990.....	12 706	11 951	11 552	23 503	8 410	109
37	1991.....	5 465	6 927	6 708	13 635	6 153	61
38	1992.....	5 386	5 567	5 308	10 875	4 939	50
39	1993.....	5 458	4 905	4 527	9 432	4 239	38
40	1994.....	5 626	4 622	4 312	8 934	4 016	40
41	1995.....	6 113	5 086	4 792	9 878	4 477	65
42	1996.....	6 490	5 733	5 355	11 088	5 198	52
43	1997.....	6 299	6 264	5 782	12 046	5 684	62
44	1998.....	6 903	6 212	6 034	12 246	6 280	62
45	1999.....	8 029	6 466	6 123	12 589	6 842	66
46	2000.....	8 083	6 825	6 494	13 319	7 435	74
47	2001.....	7 869	6 644	6 324	12 968	7 470	75
48	2002.....	7 901	6 433	6 071	12 504	7 492	41
49	2003.....	7 872	6 502	6 280	12 782	7 773	56
50	2004.....	9 567	6 664	6 381	13 045	8 078	52
51	2005.....	9 743	6 244	6 113	12 357	7 842	50

daten

Gestorbene seit 1955

Zahlen

		Gestorbene				Überschuss der Lebendgeborenen (+) bzw. Gestorbenen (-)	Lfd. Nr.
männlich	weiblich	insgesamt	und zwar				
			im 1. Lebensjahr	in den ersten			
				28	7		
			Lebenstagen				
11 068	11 103	22 171	2 018	.	.	+ 18 837	1
10 748	10 572	21 320	1 797	.	.	+ 18 670	2
11 519	11 383	22 902	1 693	.	.	+ 16 038	3
10 983	11 050	22 033	1 649	.	.	+ 16 584	4
11 756	11 533	23 289	1 607	.	.	+ 17 813	5
11 702	11 727	23 429	1 536	.	.	+ 17 681	6
10 912	11 152	22 064	1 348	.	.	+ 19 497	7
11 228	11 568	22 796	1 258	.	.	+ 17 657	8
10 583	10 957	21 540	1 174	.	.	+ 19 028	9
10 965	11 209	22 174	1 104	.	.	+ 16 673	10
11 561	11 564	23 125	847	.	.	+ 14 282	11
10 949	11 408	22 357	778	.	.	+ 12 997	12
10 753	11 054	21 807	664	.	.	+ 10 626	13
11 467	12 118	23 585	622	.	.	+ 7 670	14
11 788	12 211	23 999	596	.	.	+ 5 884	15
11 428	12 306	23 734	538	.	.	+ 5 270	16
10 884	11 640	22 524	544	.	.	+ 6 277	17
11 250	12 129	23 379	454	.	.	+ 1 564	18
10 859	11 721	22 580	357	.	.	+ 636	19
11 099	11 796	22 895	385	.	.	+ 353	20
11 243	12 417	23 660	400	.	.	+ 696	21
10 936	12 193	23 129	382	.	.	+ 3 518	22
10 961	11 812	22 773	421	.	.	+ 8 558	23
11 025	12 305	23 330	470	.	.	+ 8 517	24
11 120	12 032	23 152	410	.	.	+ 9 026	25
11 330	12 517	23 847	391	284	233	+ 9 249	26
10 931	12 386	23 317	404	289	231	+ 8 378	27
10 726	12 466	23 192	357	244	186	+ 8 668	28
10 702	11 608	22 310	330	234	173	+ 8 484	29
10 436	11 944	22 380	303	215	167	+ 7 728	30
10 687	12 314	23 001	271	189	137	+ 7 580	31
10 578	12 368	22 946	263	158	131	+ 6 857	32
10 060	11 540	21 600	237	155	121	+ 9 008	33
10 252	11 254	21 506	226	139	107	+ 6 989	34
9 955	11 276	21 231	174	112	91	+ 5 172	35
10 858	11 591	22 449	169	112	91	+ 1 054	36
10 308	11 169	21 477	111	59	45	- 7 842	37
9 851	10 501	20 352	85	51	41	- 9 477	38
9 800	9 763	19 563	68	33	26	- 10 131	39
9 727	10 108	19 835	67	37	27	- 10 901	40
9 483	9 807	19 290	45	24	14	- 9 412	41
9 064	9 578	18 642	56	35	29	- 7 554	42
8 832	9 108	17 940	68	42	32	- 5 894	43
8 542	9 077	17 619	62	36	27	- 5 373	44
8 521	8 937	17 458	61	44	30	- 4 869	45
8 575	8 885	17 460	59	30	20	- 4 141	46
8 467	8 712	17 179	36	25	23	- 4 211	47
8 362	8 971	17 333	54	34	26	- 4 829	48
8 669	9 046	17 715	41	26	18	- 4 933	49
8 361	8 773	17 134	55	36	26	- 4 089	50
8 494	8 890	17 384	42	21	17	- 5 027	51

Noch: **3.1 Eheschließungen, Geborene,****3.1.2 Verhältnis**

Lfd. Nr.	Jahr	Eheschließungen	Lebendgeborene	Gestorbene	Überschuss der Lebend- geborenen (+) bzw. Gestorbenen (-)
1	1955
2	1956	9,0	20,1	10,7	+ 9,4
3	1957	8,9	19,8	11,7	+ 8,2
4	1958	9,3	19,8	11,3	+ 8,5
5	1959	9,7	21,2	12,0	+ 9,2
6	1960	10,2	21,2	12,1	+ 9,1
7	1961	10,1	21,6	11,5	+ 10,1
8	1962	9,7	20,9	11,8	+ 9,1
9	1963	8,8	20,8	11,1	+ 9,8
10	1964	8,1	20,6	11,7	+ 8,8
11	1965	7,6	19,7	12,2	+ 7,5
12	1966	7,2	18,5	11,7	+ 6,8
13	1967	6,7	16,9	11,4	+ 5,6
14	1968	6,9	16,3	12,3	+ 4,0
15	1969	7,3	15,5	12,5	+ 3,1
16	1970	7,4	15,1	12,3	+ 2,7
17	1971	7,5	14,9	11,7	+ 3,3
18	1972	7,8	12,9	12,1	+ 0,8
19	1973	8,5	12,0	11,7	+ 0,3
20	1974	8,7	12,1	11,9	+ 0,2
21	1975	9,2	12,7	12,3	+ 0,4
22	1976	9,5	13,8	12,0	+ 1,8
23	1977	9,9	16,2	11,8	+ 4,4
24	1978	9,3	16,5	12,1	+ 4,4
25	1979	9,1	16,6	12,0	+ 4,7
26	1980	8,7	17,0	12,3	+ 4,8
27	1981	8,3	16,3	12,0	+ 4,3
28	1982	7,7	16,4	11,9	+ 4,5
29	1983	8,3	15,8	11,4	+ 4,3
30	1984	8,8	15,4	11,5	+ 4,0
31	1985	9,0	15,6	11,8	+ 3,9
32	1986	9,1	15,2	11,7	+ 3,5
33	1987	9,3	15,5	11,0	+ 4,6
34	1988	9,0	14,4	10,9	+ 3,5
35	1989	8,5	13,4	10,7	+ 2,6
36	1990	6,6	12,2	11,6	+ 0,5
37	1991	2,9	7,1	11,3	- 4,1
38	1992	2,9	5,8	10,8	- 5,1
39	1993	2,9	5,1	10,6	- 5,5
40	1994	3,1	4,9	10,8	- 5,9
41	1995	3,3	5,4	10,6	- 5,1
42	1996	3,6	6,1	10,2	- 4,1
43	1997	3,5	6,6	9,9	- 3,2
44	1998	3,8	6,8	9,8	- 3,0
45	1999	4,5	7,0	9,7	- 2,7
46	2000	4,5	7,5	9,8	- 2,3
47	2001	4,4	7,3	9,7	- 2,4
48	2002	4,5	7,1	9,9	- 2,8
49	2003	4,5	7,4	10,2	- 2,8
50	2004	5,5	7,5	9,9	- 2,4
51	2005	5,7	7,2	10,1	- 2,9

Gestorbene seit 1955

zahlen

Lebendgeborene nicht verheirateter Mütter je 1 000 Lebend- geborene	Jungen je 1 000 lebend- geborene Mädchen	Totgeborene je 1 000 Geborene	Gestorbene Säuglinge			Lfd. Nr.
			im 1. Lebensjahr	in den ersten		
				28	7	
				Lebenstagen		
je 1 000 Lebendgeborene						
.	1 068,3	17,1	49,2	.	.	1
.	1 059,3	16,3	44,9	.	.	2
.	1 090,5	17,4	43,5	.	.	3
.	1 065,1	15,6	42,7	.	.	4
.	1 056,1	15,3	39,1	.	.	5
.	1 074,8	15,6	37,4	.	.	6
.	1 062,1	14,1	32,4	.	.	7
.	1 064,8	13,8	31,1	.	.	8
.	1 061,3	13,4	28,9	.	.	9
.	1 076,9	11,8	28,4	.	.	10
.	1 058,9	11,8	22,6	.	.	11
.	1 069,8	12,0	22,0	.	.	12
.	1 035,7	10,7	20,5	.	.	13
.	1 043,5	10,9	19,9	.	.	14
.	1 061,3	10,5	19,9	.	.	15
.	1 042,1	10,2	18,5	.	.	16
.	1 062,8	8,9	18,9	.	.	17
.	1 044,8	7,5	18,2	.	.	18
.	1 060,3	9,0	15,4	.	.	19
.	1 072,0	7,8	16,6	.	.	20
.	1 054,0	7,2	16,4	.	.	21
.	1 039,1	6,0	14,3	.	.	22
.	1 055,0	7,0	13,4	.	.	23
.	1 072,0	6,0	14,8	.	.	24
.	1 073,3	6,7	12,7	.	.	25
255,2	1 046,8	5,6	11,8	8,6	7,0	26
282,6	1 053,4	6,2	12,7	9,1	7,3	27
325,0	1 041,3	5,9	11,2	7,7	5,8	28
344,7	1 066,0	5,9	10,7	7,6	5,6	29
361,2	1 045,1	4,7	10,1	7,1	5,5	30
360,5	1 052,6	5,0	8,9	6,2	4,5	31
358,3	1 045,6	4,3	8,8	5,3	4,4	32
341,7	1 070,3	5,6	7,7	5,1	4,0	33
340,8	1 076,6	4,9	7,9	4,9	3,8	34
347,5	1 067,9	4,1	6,6	4,2	3,4	35
357,8	1 034,5	4,6	7,1	4,8	3,9	36
451,3	1 032,6	4,5	7,5	4,3	3,3	37
454,2	1 048,8	4,6	7,5	4,7	3,8	38
449,4	1 083,5	4,0	6,9	3,5	2,8	39
449,5	1 071,9	4,5	7,4	4,1	3,0	40
453,2	1 061,4	6,5	4,7	2,4	1,4	41
468,8	1 070,6	4,7	5,1	3,2	2,6	42
471,9	1 083,4	5,1	5,7	3,5	2,7	43
512,8	1 029,5	5,0	5,1	2,9	2,2	44
543,5	1 056,0	5,2	4,9	3,5	2,4	45
558,2	1 051,0	5,5	4,5	2,3	1,5	46
576,0	1 050,6	5,8	2,8	1,9	1,8	47
599,2	1 059,6	3,3	4,3	2,7	2,1	48
608,1	1 035,4	4,4	3,2	2,0	1,4	49
619,2	1 044,4	4,0	4,2	2,8	2,0	50
634,6	1 021,4	4,0	3,4	1,7	1,4	51

3.2 Eheschließungen, Geborene, Gestorbene 2005

3.2.1 Absolute

Lfd. Nr.	Monat/ Vierteljahr	Eheschließungen	Lebendgeborene			
			männlich	weiblich	insgesamt	darunter nicht verheirateter Mütter
1	Januar.....	303	474	488	962	617
2	Februar.....	356	532	472	1 004	638
3	März.....	426	527	511	1 038	667
4	1. Vierteljahr.....	1 085	1 533	1 471	3 004	1 922
5	April.....	495	476	511	987	644
6	Mai	1 690	523	489	1 012	652
7	Juni	962	495	517	1 012	638
8	2. Vierteljahr.....	3 147	1 494	1 517	3 011	1 934
9	Juli	1 305	557	533	1 090	691
10	August	1 385	600	571	1 171	742
11	September	1 110	541	534	1 075	654
12	3. Vierteljahr.....	3 800	1 698	1 638	3 336	2 087
13	Oktober.....	648	499	516	1 015	637
14	November	389	533	485	1 018	657
15	Dezember.....	674	487	486	973	605
16	4. Vierteljahr.....	1 711	1 519	1 487	3 006	1 899
17	Insgesamt	9 743	6 244	6 113	12 357	7 842

3.2.2 Verhältnis

Lfd. Nr.	Monat/ Vierteljahr	Eheschließungen	Lebendgeborene	Gestorbene	Überschuss der Lebend- geborenen (+) bzw. Gestorbenen (-)
1	Januar.....	2,1	6,6	10,7	- 4,1
2	Februar.....	2,7	7,6	11,1	- 3,5
3	März.....	2,9	7,1	11,4	- 4,2
4	1. Vierteljahr.....	2,6	7,1	11,1	- 4,0
5	April.....	3,5	7,0	10,2	- 3,2
6	Mai	11,6	7,0	9,7	- 2,7
7	Juni	6,8	7,2	9,5	- 2,3
8	2. Vierteljahr.....	7,4	7,0	9,8	- 2,7
9	Juli	9,0	7,5	9,5	- 2,0
10	August	9,5	8,1	9,7	- 1,6
11	September	7,9	7,6	9,4	- 1,8
12	3. Vierteljahr.....	8,8	7,7	9,5	- 1,8
13	Oktober.....	4,5	7,0	9,9	- 2,9
14	November	2,8	7,2	10,2	- 3,0
15	Dezember.....	4,6	6,7	10,5	- 3,8
16	4. Vierteljahr.....	4,0	7,0	10,2	- 3,2
17	Insgesamt	5,7	7,2	10,1	- 2,9

nach Kalendermonaten und Vierteljahren

Zahlen

Totgeborene	Gestorbene			Und zwar		Überschuss der Lebendgeborenen (+) bzw. Gestorbenen (-)	Lfd. Nr.
	männlich	weiblich	insgesamt	im 1. Lebensjahr	in den ersten 7 Lebenstagen		
7	787	779	1 566	4	2	- 604	1
5	719	741	1 460	7	1	- 456	2
2	797	860	1 657	2	2	- 619	3
14	2 303	2 380	4 683	13	5	- 1 679	4
8	735	703	1 438	4	1	- 451	5
4	667	741	1 408	4	3	- 396	6
3	623	715	1 338	2	1	- 326	7
15	2 025	2 159	4 184	10	5	- 1 173	8
4	646	738	1 384	2	1	- 294	9
3	708	698	1 406	3	2	- 235	10
3	667	660	1 327	4	1	- 252	11
10	2 021	2 096	4 117	9	4	- 781	12
3	674	768	1 442	1	-	- 427	13
4	739	700	1 439	4	1	- 421	14
4	732	787	1 519	5	2	- 546	15
11	2 145	2 255	4 400	10	3	- 1 394	16
50	8 494	8 890	17 384	42	17	- 5 027	17

zahlen

Lebendgeborene nicht verheirateter Mütter je 1 000 Lebendgeborene	Gestorbene		Totgeborene je 1 000 Geborene	Jungen je 1 000 lebendgeborene Mädchen	Lfd. Nr.
	im 1. Lebensjahr	in den ersten 7 Lebenstagen			
641,4	3,8	2,1	7,2	971	1
635,5	6,8	1,0	5,0	1 127	2
642,6	1,9	1,9	1,9	1 031	3
639,8	4,2	1,7	4,6	1 042	4
652,5	3,8	1,0	8,0	932	5
644,3	3,9	3,0	3,9	1 070	6
630,4	0,2	1,0	3,0	957	7
642,3	3,3	1,7	5,0	985	8
633,9	1,9	0,9	3,7	1 045	9
633,6	2,6	1,7	2,6	1 051	10
608,4	3,8	0,9	2,8	1 013	11
625,6	2,8	1,2	3,0	1 037	12
627,6	0,9	-	2,9	967	13
645,4	4,0	1,0	3,9	1 099	14
621,8	4,8	2,1	4,1	1 002	15
631,7	3,2	1,0	3,6	1 022	16
634,6	3,4	1,4	4,0	1 021	17

3.3 Durchschnittliches Heiratsalter nach bisherigem Familienstand

Jahr	Insgesamt	Familienstand vor der Eheschließung		
		ledig	verwitwet	geschieden
Männer				
1990	29,3	25,8	52,9	37,9
1991	31,7	26,7	55,9	40,6
1992	32,3	27,2	58,1	41,9
1993	32,6	27,8	58,6	42,3
1994	33,1	28,4	59,6	43,2
1995	33,4	28,8	61,8	43,5
1996	33,6	29,3	61,3	43,4
1997	34,0	29,5	60,3	44,2
1998	34,9	30,2	61,5	44,3
1999	34,2	30,7	59,2	44,6
2000	35,6	31,0	60,1	45,4
2001	37,1	31,9	61,2	47,0
2002	36,0	31,9	59,9	45,5
2003	36,1	32,0	58,7	46,3
2004	36,9	32,7	59,8	46,7
2005	37,2	33,1	63,2	47,0
Frauen				
1990	26,8	23,6	44,7	35,1
1991	28,8	24,6	47,3	37,5
1992	29,5	25,2	44,5	38,9
1993	29,9	25,5	47,5	39,2
1994	30,2	26,0	46,2	39,8
1995	30,6	26,3	47,2	40,3
1996	30,8	26,8	44,4	40,5
1997	31,2	27,1	45,5	40,4
1998	32,1	27,7	47,4	41,5
1999	31,3	27,9	47,2	41,4
2000	32,6	28,1	47,2	42,2
2001	33,9	28,9	48,2	43,5
2002	32,9	28,8	50,3	42,1
2003	33,1	29,1	47,3	42,8
2004	34,0	29,8	47,5	43,4
2005	34,1	30,0	48,6	44,0

3.4 Eheschließungen 2005 nach Altersgruppen der Ehepartner

Alter des Mannes von ... bis unter ... Jahren	Alter der Frau von ... bis unter ... Jahren							insgesamt
	unter 25	25 - 30	30 - 35	35 - 45	45 - 55	55 - 65	65 und älter	
Unter 25	383	98	9	9	2	-	-	501
25 - 30	675	1 135	181	33	5	1	1	2 031
30 - 35	254	969	830	227	17	1	1	2 299
35 - 45	91	451	830	1 444	206	6	-	3 028
45 - 55	7	28	87	535	587	44	2	1 290
55 - 65	1	5	14	66	177	133	18	414
65 und mehr	-	1	-	10	27	83	59	180
Insgesamt	1 411	2 687	1 951	2 324	1 021	268	81	9 743

3.5 Eheschließende nach Altersgruppen und bisherigem Familienstand

Jahr Alter von ... bis unter ... Jahren	Eheschließende Männer					Eheschließende Frauen				
	ledig	verwit- wet	ge- schie- den	ins- gesam- t	darunter Nicht- deutsche	ledig	verwit- wet	ge- schie- den	ins- gesam- t	darunter Nicht- deutsche
1990	9 448	297	2 961	12 706	50	9 328	246	3 132	12 706	9
1991	3 740	208	1 517	5 465	188	3 727	124	1 614	5 465	54
1992	3 713	152	1 521	5 386	157	3 722	62	1 602	5 386	74
1993	3 844	167	1 447	5 458	187	3 801	98	1 559	5 458	121
1994	4 012	146	1 468	5 626	183	3 944	80	1 602	5 626	123
1995	4 409	165	1 539	6 113	252	4 287	84	1 742	6 113	148
1996	4 701	165	1 624	6 490	305	4 624	82	1 784	6 490	175
1997	4 527	147	1 625	6 299	316	4 399	73	1 827	6 299	186
1998	4 850	186	1 867	6 903	307	4 733	98	2 072	6 903	236
1999	5 658	176	2 195	8 029	272	5 488	110	2 431	8 029	213
2000	5 672	177	2 234	8 083	298	5 574	118	2 391	8 083	221
2001	5 312	199	2 358	7 869	260	5 207	137	2 525	7 869	263
2002	5 684	148	2 069	7 901	297	5 558	109	2 234	7 901	278
2003	5 691	122	2 059	7 872	259	5 589	95	2 188	7 872	242
2004	6 841	161	2 565	9 567	261	6 687	115	2 765	9 567	261
2005	7 026	126	2 591	9 743	224	6 919	120	2 704	9 743	249

2005 nach Altersgruppen

Unter 18	-	-	-	-	-	3	-	-	3	1
18 - 20	18	-	-	18	7	109	-	-	109	9
20 - 25	481	-	2	483	31	1 291	-	8	1 299	56
25 - 30	2 012	-	19	2 031	62	2 586	2	99	2 687	67
30 - 35	2 154	-	145	2 299	59	1 679	8	264	1 951	60
35 - 40	1 488	1	385	1 874	32	799	10	523	1 332	21
40 - 45	531	3	620	1 154	12	267	28	697	992	15
45 - 50	187	10	566	763	5	104	20	542	666	9
50 - 55	89	15	423	527	8	35	25	295	355	6
55 - 60	30	21	190	241	4	26	10	129	165	3
60 - 65	20	17	136	173	2	8	10	85	103	1
65 und mehr	16	59	105	180	2	12	7	62	81	1

3.6 Erstehen und Wiederverheiratungen

Jahr	Eheschließungen insgesamt	Darunter			
		Erstehen		Wiederverheiratungen	
		Anzahl	in Prozent zu insgesamt	Anzahl	in Prozent zu insgesamt
1990	12 706	8 177	64,4	2 107	16,6
1991	5 465	3 186	58,3	1 184	21,7
1992	5 386	3 170	58,9	1 121	20,8
1993	5 458	3 276	60,0	1 089	20,0
1994	5 626	3 405	60,5	1 075	19,1
1995	6 113	3 754	61,4	1 171	19,2
1996	6 490	3 995	61,6	1 160	17,9
1997	6 299	3 819	60,6	1 192	18,9
1998	6 903	4 064	58,9	1 384	20,0
1999	8 029	4 712	58,7	1 595	19,9
2000	8 083	4 792	59,3	1 629	20,2
2001	7 869	4 417	56,1	1 767	22,5
2002	7 901	4 822	61,0	1 481	18,7
2003	7 872	4 848	61,6	1 440	18,3
2004	9 567	5 766	60,3	1 805	18,9
2005	9 743	5 978	61,4	1 776	18,2

3.7 Eheschließungen nach Staatsangehörigkeit der Ehepartner

Jahr	Insgesamt	Beide Ehepartner Deutsche	Von oder mit Ausländern			
			zusammen	beide Ehepartner Ausländer	Frau Deutsche Mann Ausländer	Mann Deutscher Frau Ausländerin
1991	5 465	5 231	234	8	180	46
1992	5 386	5 164	222	9	148	65
1993	5 458	5 158	300	8	179	113
1994	5 626	5 336	290	16	167	107
1995	6 113	5 734	379	21	231	127
1996	6 490	6 027	463	17	288	158
1997	6 299	5 813	486	16	300	170
1998	6 903	6 387	516	27	280	209
1999	8 029	7 564	465	20	252	193
2000	8 083	7 596	487	32	266	189
2001	7 869	7 384	485	38	222	225
2002	7 901	7 373	528	47	250	231
2003	7 872	7 404	468	33	226	209
2004	9 567	9 076	491	31	230	230
2005	9 743	9 305	438	35	189	214

3.8 Eheschließungen 2005 nach Religionszugehörigkeit der Ehepartner

Religion des Mannes	Religion der Frau					
	evangelisch	römisch-katholisch	anders christlich ¹⁾	übrige ²⁾	gemeinschaftslos und ohne Angabe	insgesamt
Evangelisch	473	93	10	1	683	1 260
Römisch-katholisch	103	89	3	1	227	423
Anders christlich ¹⁾	6	1	16	1	8	32
Übrige ²⁾	14	1	1	19	50	85
Gemeinschaftslos und ohne Angabe	981	235	17	13	6 697	7 943
Insgesamt	1 577	419	47	35	7 665	9 743

1) Ostkirchen, altkatholisch u. ä., christliche Sondergemeinschaften

2) jüdische Religionsgemeinschaft, andere Religionen, freireligiös und Weltanschauungsgemeinschaften

3.9 Geborene 2005 nach dem Alter der Mutter

Alter der Mutter in Jahren	Lebendgeborene							Totge- borene
	ehelich	dar. mit erwerbs- tätiger Mutter	nicht verhei- rateter Mütter	dar. mit erwerbs- tätiger Mutter	insgesamt	und zwar		
						mit erwerbs- tätiger Mutter	mit ausländischer Staatsangehörig- keit	
14 und jünger	-	-	7	-	7	-	-	-
15	-	-	22	-	22	-	-	-
16	-	-	53	1	53	1	-	-
17	1	-	127	6	128	6	2	1
18	12	1	192	17	204	18	2	1
19	22	2	362	47	384	49	9	4
20	33	10	434	81	467	91	7	2
21	68	14	540	125	608	139	7	3
22	102	30	497	149	599	179	11	-
23	134	48	582	216	716	264	11	4
24	215	84	537	237	752	321	19	3
25	243	119	601	302	844	421	15	3
26	300	137	578	324	878	461	22	3
27	353	200	528	305	881	505	12	5
28	312	160	450	280	762	440	23	-
29	341	193	407	258	748	451	18	2
30	364	217	312	187	676	404	19	-
31	315	192	290	177	605	369	20	4
32	289	175	235	148	524	323	10	4
33	285	164	245	153	530	317	14	2
34	259	169	231	138	490	307	11	2
35	213	138	163	109	376	247	7	1
36	176	110	127	78	303	188	7	4
37	163	77	101	58	264	135	10	1
38	94	43	84	49	178	92	1	-
39	73	34	39	21	112	55	-	-
40	68	28	39	22	107	50	4	1
41	39	27	26	12	65	39	-	-
42	18	9	10	5	28	14	1	-
43	16	8	13	4	29	12	1	-
44	4	1	4	2	8	3	1	-
44 und jünger								
45 und älter	3	2	6	3	9	5	-	-
Insgesamt	4 515	2 392	7 842	3 514	12 357	5 906	264	50
davon								
männlich	2 303	1 208	3 941	1 783	6 244	2 991	142	25
weiblich	2 212	1 184	3 901	1 731	6 113	2 915	122	25
darunter								
mit deutscher								
Staatsangehörigkeit	4 377	2 381	7 716	3 500	12 093	5 881	x	50
davon								
männlich	2 236	1 200	3 866	1 774	6 102	2 974	x	25
weiblich	2 141	1 181	3 850	1 726	5 991	2 907	x	25
darunter								
mit ausländischer								
Staatsangehörigkeit	138	11	126	14	264	25	264	-
davon								
männlich	67	8	75	9	142	17	142	-
weiblich	71	3	51	5	122	8	122	-

3.10 Geburtenziffern

Alter der Mutter in Jahren	Geburtenziffern												
	1990	1994	1995	1996	1997	1998	1999	2000	2001	2002	2003	2004	2005
	Lebendgeborene je 1 000 Frauen nebenstehenden Alters												
14 und jünger ..	x	x	x	x	x	x	x	x	x	x	x	x	x
15	0,7	0,8	0,7	1,4	1,0	0,7	0,9	1,4	2,6	1,6	2,3	1,1	1,0
16	3,6	2,5	2,3	3,1	2,3	2,7	3,2	4,4	5,6	7,1	6,4	3,8	3,3
17	10,3	6,6	6,2	4,6	6,4	7,3	7,3	9,4	11,1	10,8	12,2	8,5	7,6
18	29,3	9,5	12,4	11,9	13,1	12,6	14,1	18,5	20,4	20,4	17,3	13,6	12,1
19	67,2	21,8	18,5	20,0	21,1	21,6	23,7	33,0	31,1	30,6	30,6	22,3	26,4
20	123,1	32,1	35,9	31,5	30,9	34,8	39,5	41,8	41,8	39,8	40,2	35,9	35,1
21	150,5	49,7	47,6	46,4	43,9	47,4	48,2	56,1	57,2	54,3	51,1	46,2	47,9
22	162,8	59,5	58,6	63,4	59,4	55,9	60,2	65,7	62,7	62,3	60,0	57,5	52,4
23	165,7	62,6	69,1	80,1	78,7	72,8	70,0	68,0	73,6	70,2	67,5	65,3	61,7
24	164,5	65,1	73,5	80,7	94,1	83,9	76,3	86,3	79,1	79,1	78,1	77,8	69,5
25	146,2	64,8	75,2	86,4	96,7	93,1	98,4	100,0	89,8	79,9	92,0	88,6	80,9
26	128,0	64,7	78,4	94,2	92,9	97,0	102,1	110,8	97,6	88,8	91,6	102,2	91,1
27	101,9	53,1	72,5	78,6	93,7	92,1	101,1	100,1	104,5	98,4	94,3	99,4	92,6
28	81,4	47,8	61,7	74,0	86,8	93,6	92,1	113,7	102,0	101,4	100,1	99,2	91,2
29	61,3	41,2	51,5	67,2	77,2	79,9	87,2	87,4	102,7	99,5	99,1	99,1	97,1
30	54,7	35,3	40,3	54,3	61,2	71,8	76,1	83,0	88,5	91,1	90,1	93,2	93,3
31	42,8	28,1	32,5	39,9	53,7	64,2	61,6	70,7	64,9	74,2	89,6	87,9	89,2
32	32,6	22,3	25,4	32,6	42,5	44,4	53,0	53,8	57,8	60,1	62,6	84,3	72,9
33	27,7	16,8	20,4	25,4	31,2	35,6	40,0	48,8	48,6	46,8	55,8	62,6	65,7
34	21,8	14,0	15,5	19,7	24,0	29,9	33,2	36,3	35,6	36,2	44,8	51,6	52,2
35	15,6	11,4	12,5	14,9	18,0	22,3	26,2	26,7	29,6	29,4	34,5	41,4	43,2
36	13,2	8,8	11,2	13,0	15,6	16,8	19,1	17,6	17,3	21,6	25,6	31,0	29,2
37	10,1	8,3	7,8	9,6	11,1	13,2	14,3	13,6	15,5	16,4	17,1	22,0	24,2
38	7,0	5,8	6,5	7,1	9,2	9,2	9,5	11,0	10,6	10,9	13,6	16,4	17,3
39	5,7	4,4	4,7	6,2	6,8	6,7	7,9	7,6	9,0	8,2	9,0	12,5	9,9
40	4,0	2,6	2,8	4,2	3,8	5,3	5,6	6,0	5,2	6,3	6,9	7,2	8,3
41	2,1	2,2	2,0	2,3	2,9	2,7	3,6	3,0	3,4	3,6	4,7	4,3	5,5
42	1,4	1,6	1,4	1,4	2,1	2,0	2,2	2,1	1,7	1,8	2,0	3,9	2,8
43	1,2	1,0	0,8	1,2	1,4	1,2	1,2	1,0	1,2	1,4	1,2	2,3	2,1
44	0,3	0,5	0,7	0,4	0,8	0,4	0,4	0,5	0,5	0,7	0,6	1,2	1,0
44 u. jün- ger ¹⁾	1 636,7	744,9	848,6	975,7	1 082,5	1 121,1	1 178,2	1 278,3	1 271,2	1 252,9	1 300,9	1 342,3	1 286,5
45 und älter	x	x	x	x	x	x	x	x	x	x	x	x	x
Insgesamt²⁾	58,2	22,7	25,1	28,2	30,8	31,7	33,0	35,4	35,1	34,5	36,0	37,5	36,5

1) zusammengefasste Geburtenziffer

2) allgemeine Fruchtbarkeitsziffer

3.11 Ehelich Lebendgeborene nach Lebendgeborenenfolge und Ehedauer der Mutter

Jahr ¹⁾	Ehelich Lebendgeborene nach Lebendgeborenenfolge						
	insgesamt	davon als ... Kind geboren ²⁾					
		1.	2.	3.	4.	5.	6. oder weiteres
Ehedauer der Mutter in Jahren							
1990	15 093	6 263	6 503	1 693	409	128	97
1991	7 482	3 237	2 821	908	277	130	109
1992	5 936	2 084	2 413	860	325	145	109
1993	5 193	1 898	2 122	707	248	116	102
1994	4 918	1 870	1 922	693	253	94	86
1995	5 401	2 135	2 115	726	245	88	92
1996	5 890	2 285	2 374	823	245	97	66
1997	6 362	2 493	2 622	839	245	94	69
1998	5 966	2 365	2 391	827	239	75	69
1999	5 747	2 300	2 300	768	227	81	71
2000	5 884	2 257	2 482	787	211	78	69
2001	5 498	2 136	2 261	724	223	87	67
2002	5 012	1 889	2 194	667	161	54	47
2003	5 009	1 922	2 192	600	193	59	43
2004	4 967	1 943	2 097	620	190	71	46
2005	4 515	1 641	1 980	613	179	57	45
2005 nach Ehedauer							
unter 1	1 092	656	346	61	18	6	5
1 bis unter 2	658	357	260	30	9	-	2
2 bis unter 3	516	205	256	39	13	3	-
3 bis unter 4	433	146	233	43	8	2	1
4 bis unter 5	369	89	214	52	9	4	1
5 bis unter 6	297	64	173	48	8	3	1
6 bis unter 7	244	37	140	53	12	1	1
7 bis unter 8	179	33	75	52	12	5	2
8 bis unter 9	127	12	73	29	7	4	2
9 bis unter 10	113	8	53	37	8	5	2
10 bis unter 15	261	21	99	84	37	9	11
15 bis unter 20	195	11	55	72	30	14	13
20 und mehr	29	1	3	12	8	1	4
2005 Mehrlingskinder							
Mehrlingskinder	154	36	62	37	14	4	1

1) einschließlich Eheschließungsjahr unbekannt

2) unter Berücksichtigung aller in der jetzigen Ehe lebendgeborenen und der legitimierten Kinder

3.12 Durchschnittliches Alter der Mütter bei der Geburt ihrer lebendgeborenen Kinder

Jahr	Durchschnittliches Alter der Mütter bei der Geburt ihrer ... lebend geborenen Kinder						Von der Gesamtzahl der ehelich Lebendgeborenen waren ... Kinder in %		
	insgesamt	nicht verheiratet	ehelich	darunter			1.	2.	3.
				1. Kind	2. Kinder	3. Kinder			
1990	25,2	23,5	26,2	24,7	26,2	29,2	41,5	43,1	11,2
1991	25,1	23,4	26,4	24,9	26,4	29,2	43,3	37,7	12,1
1992	25,8	24,0	27,2	25,8	26,7	29,2	35,1	40,7	14,5
1993	26,3	24,6	27,6	26,4	27,2	29,7	36,5	40,9	13,6
1994	26,9	25,1	28,4	26,8	28,1	30,5	38,0	39,1	14,1
1995	27,1	25,2	28,5	27,0	28,4	31,1	39,5	39,2	13,4
1996	27,3	25,5	29,0	27,4	28,9	31,2	38,8	40,3	14,0
1997	27,6	25,8	29,3	27,5	29,3	31,9	39,2	41,2	13,2
1998	27,8	26,0	29,6	28,0	29,8	31,9	39,6	40,1	13,9
1999	27,8	26,0	29,8	28,1	30,0	32,3	40,0	40,0	13,4
2000	27,4	25,6	29,6	27,9	29,7	32,2	38,4	42,2	13,4
2001	27,3	25,5	29,7	27,9	29,9	32,1	38,9	41,1	13,2
2002	27,3	25,6	29,9	28,2	30,1	32,6	37,7	43,8	13,3
2003	27,5	25,9	30,0	28,4	30,3	32,3	38,4	43,8	12,0
2004	27,6	26,1	29,9	28,4	30,1	32,4	39,1	42,2	12,5
2005	27,5	26,1	30,1	28,3	30,2	32,4	36,3	43,9	13,6

3.13 Ehelich Lebendgeborene 2005 nach dem Alter der Eltern

Alter der Mutter von ... bis unter ... Jahren	Alter des Vaters von ... bis unter ... Jahren						Insgesamt
	unter 20	20 - 25	25 - 30	30 - 35	35 - 40	40 und älter	
Unter 20	3	13	9	5	3	2	35
20 - 25	3	111	268	114	37	19	552
25 - 30	-	48	585	620	213	83	1 549
30 - 35	-	4	80	680	569	179	1 512
35 - 40	-	4	10	64	387	254	719
40 und älter	-	-	1	6	27	114	148
Insgesamt	6	180	953	1 489	1 236	651	4 515

3.14 Lebend- und Totgeborene 2005 nach Geburtsgewicht und Geschlecht

Geburtsgewicht von ... bis unter ... Gramm	Lebendgeborene			Totgeborene		
	insgesamt	männlich	weiblich	insgesamt	männlich	weiblich
- 1 000	57	37	20	24	14	10
1 000 - 1 500	71	34	37	3	-	3
1 500 - 2 000	194	83	111	9	3	6
2 000 - 2 500	502	217	285	2	1	1
2 500 - 3 000	1 828	788	1 040	4	1	3
3 000 - 3 500	4 231	1 954	2 277	4	2	2
3 500 - 4 000	3 992	2 226	1 766	3	3	-
4 000 und mehr	1 480	904	576	1	1	-
Insgesamt ¹⁾	12 357	6 244	6 113	50	25	25

1) einschließlich ohne Gewichtsangabe

3.15 Lebendgeborene und Gestorbene 2005 nach Gemeindegrößenklassen

Gemeindegrößenklasse (Einwohner)	Lebendgeborene				Gestorbene	
	insgesamt	und zwar			insgesamt	darunter männlich
		männlich	ehelich	nicht verheirateter Mütter		
unter 2 000	3 242	1 595	1 358	1 884	4 278	2 298
2 000 bis unter 5 000	1 828	932	737	1 091	2 674	1 295
5 000 bis unter 20 000	2 720	1 391	903	1 817	4 543	2 108
20 000 bis unter 100 000	2 994	1 535	975	2 019	4 080	1 944
100 000 und mehr	1 573	791	542	1 031	1 809	849
Insgesamt	12 357	6 244	4 515	7 842	17 384	8 494

3.16 Mehrlingsgeburten und Mehrlingskinder

Jahr	Frauen mit						
	Zwillingsgeburten			Drillingsgeburten			
	2 Jungen	1 Junge 1 Mädchen	2 Mädchen	3 Jungen	2 Jungen 1 Mädchen	1 Junge 2 Mädchen	3 Mädchen
1990	68	70	75	-	-	1	1
1991	58	43	53	-	1	1	-
1992	27	40	44	-	1	1	-
1993	32	23	29	1	-	1	1
1994	39	33	39	-	2	-	-
1995	38	29	44	2	1	-	-
1996	57	44	41	2	3	4	-
1997	61	52	51	-	-	4	1
1998	46	46	61	-	1	2	1
1999	48	50	58	1	2	1	1
2000	76	51	63	3	1	-	1
2001	49	61	67	-	-	1	-
2002	64	60	52	1	1	1	1
2003	65	61	71	1	-	-	-
2004	70	71	72	-	1	1	-
2005	57	48	58	1	-	1	-

Jahr	Mehrlingskinder								
	insgesamt	Jungen				Mädchen			
		Lebendgeborene		Totgeborene		Lebendgeborene		Totgeborene	
		ehelich	nicht ver- heirateter Mütter	ehelich	nicht ver- heirateter Mütter	ehelich	nicht ver- heirateter Mütter	ehelich	nicht ver- heirateter Mütter
1990	432	144	62	-	1	148	76	-	1
1991	314	106	56	-	-	103	46	2	1
1992	228	51	44	-	2	87	44	-	-
1993	177	45	46	-	-	47	38	1	-
1994	228	59	56	-	-	61	48	1	3
1995	231	71	36	1	5	64	53	-	1
1996	311	94	77	1	2	78	56	2	1
1997	343	104	69	2	3	98	67	-	-
1998	322	92	50	1	-	94	78	3	4
1999	327	107	47	-	-	113	59	1	-
2000	395	135	76	3	-	99	82	-	-
2001	357	92	65	3	-	103	93	-	1
2002	364	106	84	-	2	92	78	-	2
2003	397	96	97	-	1	111	90	-	2
2004	432	106	101	3	4	117	95	3	3
2005	332	81	82	-	3	73	92	1	-

3.17 Gestorbene Säuglinge 2005 nach Lebensdauer, Geschlecht und Legitimität

Lebensdauer in Tagen	Jungen	Mädchen	Insgesamt	Ehelich	Nicht verheirateter Mütter
0 (am Tage der Geburt gestorben).....	6	3	9	8	1
1 (am 2. Lebenstag gestorben)	-	-	-	-	-
davon					
weniger als 24 Stunden alt	-	-	-	-	-
mehr als 24 Stunden alt.....	-	-	-	-	-
2 (am 3. Lebenstag gestorben)	1	-	1	1	-
3 (am 4. Lebenstag gestorben)	2	-	2	1	1
4 (am 5. Lebenstag gestorben)	2	1	3	2	1
5 (am 6. Lebenstag gestorben)	2	-	2	2	-
6 (am 7. Lebenstag gestorben)	-	-	-	-	-
In den ersten 7 Lebenstagen gestorben.....	13	4	17	14	3
7 - 13 (am 8. - 14. Lebenstag gestorben).....	3	-	3	2	1
14 - 20 (am 15. - 21. Lebenstag gestorben).....	-	-	-	-	-
21 - 27 (am 22. - 28. Lebenstag gestorben).....	1	-	1	1	-
In den ersten 28 Lebenstagen gestorben.....	17	4	21	17	4

Lebensdauer in Monaten	Jungen	Mädchen	Insgesamt	Ehelich	Nicht verheirateter Mütter
0	17	4	21	17	4
1	2	-	2	2	-
2	5	1	6	6	-
3	-	2	2	2	-
4	1	3	4	3	1
5	1	1	2	2	-
6	1	-	1	1	-
7	2	1	3	3	-
8	-	-	-	-	-
9	-	-	-	-	-
10	-	-	-	-	-
11	1	-	1	-	1
Insgesamt 2005	30	12	42	36	6
1990	89	80	169	97	72
1991	63	48	111	56	55
1992	47	38	85	48	37
1993	30	38	68	37	31
1994	47	20	67	36	31
1995	22	23	45	26	19
1996	27	29	56	40	16
1997	41	27	68	53	15
1998	38	24	62	54	8
1999	37	24	61	51	10
2000	33	26	59	51	8
2001	21	15	36	33	3
2002	24	30	54	50	4
2003	21	20	41	34	7
2004	30	25	55	47	8

3.18 Lebenserwartung nach Alter und Geschlecht

Voll- ende- tes Al- ter	Durchschnittliche Lebenserwartung in Jahren im Alter x															
	männlich							weiblich								
	1995/ 1997	1997/ 1999	1998/ 2000	1999/ 2001	2000/ 2002	2001/ 2003	2002/ 2004	2003/ 2005	1995/ 1997	1997/ 1999	1998/ 2000	1999/ 2001	2000/ 2002	2001/ 2003	2002/ 2004	2003/ 2005
0	70,22	71,54	72,12	72,55	73,07	73,49	73,84	74,03	78,45	79,35	79,70	80,12	80,34	80,75	80,83	81,09
1	69,62	71,01	71,55	71,91	72,35	72,74	73,13	73,34	77,84	78,71	79,04	79,42	79,64	80,03	80,16	80,33
5	65,75	67,16	67,67	68,03	68,44	68,82	69,21	69,43	73,94	74,81	75,12	75,50	75,70	76,09	76,20	76,41
10	60,82	62,22	62,73	63,09	63,50	63,89	64,27	64,49	68,99	69,86	70,16	70,53	70,73	71,12	71,24	71,46
15	55,88	57,28	57,81	58,17	58,56	58,95	59,33	59,56	64,04	64,90	65,21	65,59	65,77	66,16	66,27	66,50
20	51,23	52,59	53,11	53,48	53,86	54,22	54,56	54,79	59,20	60,02	60,33	60,70	60,87	61,25	61,36	61,60
25	46,63	47,93	48,42	48,81	49,20	49,55	49,85	50,09	54,31	55,13	55,46	55,82	55,98	56,33	56,44	56,68
30	41,95	43,20	43,67	44,06	44,46	44,79	45,08	45,34	49,43	50,25	50,57	50,91	51,07	51,42	51,53	51,77
35	37,40	38,55	38,98	39,34	39,72	40,03	40,30	40,57	44,57	45,37	45,68	46,02	46,19	46,54	46,62	46,87
40	32,98	33,99	34,38	34,74	35,12	35,43	35,70	35,94	39,81	40,57	40,87	41,21	41,38	41,71	41,79	42,02
45	28,78	29,68	30,02	30,37	30,73	31,02	31,27	31,49	35,13	35,88	36,17	36,50	36,65	37,01	37,08	37,29
50	24,69	25,55	25,85	26,17	26,52	26,82	27,06	27,29	30,53	31,28	31,56	31,85	32,02	32,38	32,45	32,63
55	20,76	21,53	21,84	22,11	22,48	22,79	23,06	23,29	26,04	26,77	27,06	27,32	27,49	27,81	27,89	28,06
60	17,16	17,76	18,00	18,26	18,58	18,90	19,19	19,41	21,66	22,35	22,67	22,92	23,10	23,36	23,43	23,59
65	13,86	14,29	14,47	14,71	15,01	15,31	15,54	15,72	17,53	18,16	18,42	18,65	18,81	19,07	19,11	19,26
70	10,92	11,23	11,37	11,58	11,84	12,12	12,30	12,42	13,73	14,25	14,48	14,69	14,83	15,05	15,04	15,15
75	8,23	8,47	8,58	8,75	8,96	9,26	9,41	9,50	10,37	10,74	10,91	11,09	11,18	11,41	11,39	11,44
80	6,00	6,27	6,32	6,39	6,52	6,72	6,84	6,91	7,50	7,83	7,92	7,99	8,03	8,28	8,19	8,20

3.19 Gestorbene 2005 nach Altersgruppen und Familienstand

Alter von ... bis unter ... Jahren	Insgesamt	Davon				Darunter Ausländer
		ledig	verheiratet	verwitwet	geschieden	
Unter 1	42	42	-	-	-	2
1 - 5	16	16	-	-	-	-
5 - 10	14	14	-	-	-	-
10 - 15	5	5	-	-	-	-
15 - 20	55	55	-	-	-	-
20 - 25	72	68	3	-	1	2
25 - 30	70	58	12	-	-	2
30 - 35	58	44	11	-	3	2
35 - 40	155	85	50	2	18	2
40 - 45	362	133	136	7	86	2
45 - 50	520	127	219	15	159	6
50 - 55	771	136	408	30	197	2
55 - 60	615	76	386	38	115	5
60 - 65	1 031	104	663	117	147	7
65 - 70	1 911	151	1 183	364	213	3
70 - 75	2 273	128	1 395	585	165	7
75 - 80	2 596	133	1 301	1 021	141	7
80 - 85	2 770	229	824	1 575	142	8
85 - 90	1 783	86	337	1 274	86	4
90 und mehr	2 265	112	186	1 859	108	6
Insgesamt	17 384	1 802	7 114	6 887	1 581	67

3.20 Gestorbene 2005 nach Altersgruppen, Familienstand und Geschlecht sowie Sterbeziffern

Alter von ... bis unter ... Jahren	Gestorbene						Sterbeziffern									
	ledig	ver- heira- tet	ver- wit- wet	ge- schie- den	ins- ge- samt	dar. Aus- länder	1990	1995	1998	1999	2000	2001	2002	2003	2004	2005
	Anzahl						Gestorbene je 1 000 männliche bzw. weibliche Personen nebenstehenden Alters									
männlich																
Unter 1	30	-	-	-	30	-	9,4	4,5	6,1	5,9	5,0	3,1	3,7	3,3	4,5	4,6
1 - 5	6	-	-	-	6	-	0,7	0,6	0,3	0,7	0,2	0,4	0,3	0,3	0,3	0,2
5 - 10	6	-	-	-	6	-	0,4	0,3	0,3	0,2	0,2	0,2	0,1	0,3	0,1	0,2
10 - 15	4	-	-	-	4	-	0,4	0,3	0,2	0,4	0,3	0,2	0,1	0,2	0,2	0,1
15 - 20	43	-	-	-	43	-	1,5	1,3	1,0	1,0	1,2	1,1	0,9	0,9	0,6	0,7
20 - 25	50	1	-	-	51	2	1,9	1,8	1,2	1,4	1,1	1,4	1,4	1,0	0,9	0,8
25 - 30	43	8	-	-	51	2	2,1	1,5	1,1	1,1	1,1	1,0	1,2	0,8	0,8	0,9
30 - 35	34	3	-	2	39	1	3,0	2,5	1,7	1,5	1,5	1,2	1,1	1,1	0,9	0,8
35 - 40	73	35	-	12	120	2	4,0	3,7	2,2	2,4	2,0	2,2	2,3	1,9	2,1	1,8
40 - 45	115	86	3	67	271	2	5,4	5,8	4,2	4,0	3,9	3,6	3,5	3,4	3,3	3,3
45 - 50	109	143	5	127	384	5	8,5	7,2	6,2	5,9	5,7	5,5	5,5	5,7	5,2	5,0
50 - 55	110	288	11	171	580	2	13,1	10,0	8,8	7,8	8,0	7,2	7,9	8,2	7,7	8,1
55 - 60	55	269	14	93	431	5	18,7	16,0	12,1	12,1	11,4	11,5	10,2	10,8	11,1	9,7
60 - 65	77	451	59	108	695	5	23,9	23,8	19,0	18,2	17,5	17,4	16,2	16,3	14,8	13,7
65 - 70	107	878	160	129	1 274	1	38,9	36,0	30,6	29,4	28,4	27,4	25,8	26,1	23,5	22,5
70 - 75	66	1 017	215	92	1 390	4	61,5	50,2	45,4	43,8	42,0	40,8	38,9	39,5	37,3	36,1
75 - 80	31	903	303	36	1 273	6	107,7	78,0	75,7	72,2	72,9	64,7	60,0	58,3	57,6	57,2
80 - 85	17	593	297	24	931	4	159,4	134,4	119,3	117,3	113,9	103,9	100,9	108,4	96,3	97,8
85 - 90	8	249	205	6	468	-	226,2	200,6	186,1	181,9	186,0	179,2	180,3	171,6	156,5	158,1
90 u. mehr	4	136	302	5	447	2	297,4	328,2	298,5	271,3	275,7	275,3	266,9	287,6	234,6	259,4
Insgesamt	988	5 060	1 574	872	8 494	43	11,6	10,6	9,6	9,6	9,7	9,7	9,6	10,1	9,8	10,0
dar. Aus- länder	8	23	5	7	43	
weiblich																
Unter 1	12	-	-	-	12	2	8,7	5,0	4,1	4,0	4,1	2,4	4,9	3,3	4,0	1,9
1 - 5	10	-	-	-	10	-	0,3	0,1	0,3	0,2	0,3	0,3	0,1	0,2	0,1	0,4
5 - 10	8	-	-	-	8	-	0,3	0,2	0,1	0,1	0	0,2	0	0,1	-	0,3
10 - 15	1	-	-	-	1	-	0,2	0,2	0,1	0,2	0,2	0,2	0,1	0,2	0	0
15 - 20	12	-	-	-	12	-	0,4	0,5	0,3	0,4	0,4	0,2	0,2	0,3	0,3	0,2
20 - 25	18	2	-	1	21	-	0,6	0,5	0,4	0,4	0,5	0,3	0,3	0,3	0,3	0,4
25 - 30	15	4	-	-	19	1	0,6	0,5	0,6	0,3	0,4	0,4	0,4	0,3	0,3	0,4
30 - 35	10	8	-	1	19	-	1,0	0,6	0,5	0,4	0,4	0,6	0,4	0,5	0,4	0,5
35 - 40	12	15	2	6	35	-	1,2	1,2	0,9	0,9	0,8	0,9	0,9	0,6	0,7	0,6
40 - 45	18	50	4	19	91	1	1,9	1,8	1,7	1,6	1,4	1,4	1,4	1,7	1,3	1,2
45 - 50	18	76	10	32	136	-	3,2	2,9	2,6	2,1	2,1	1,9	2,5	2,0	2,0	1,9
50 - 55	26	120	19	26	191	-	4,4	3,5	3,7	3,0	3,4	3,0	2,9	2,7	3,0	2,8
55 - 60	21	117	24	22	184	2	7,9	5,7	4,9	4,9	5,0	4,5	4,7	3,9	4,1	4,2
60 - 65	27	212	58	39	336	2	12,6	9,3	7,6	7,4	6,9	6,8	6,7	6,8	5,9	6,1
65 - 70	44	305	204	84	637	3	21,8	15,8	13,1	13,1	12,5	12,0	11,8	10,6	10,1	9,7
70 - 75	62	378	370	73	883	1	35,2	29,9	23,8	23,1	21,3	20,6	20,7	20,7	19,7	18,1
75 - 80	102	398	718	105	1 323	4	64,4	48,4	45,6	43,2	40,3	38,3	38,6	37,6	34,1	34,7
80 - 85	212	231	1 278	118	1 839	4	105,1	89,8	82,3	77,2	70,9	72,0	70,5	72,2	70,3	69,2
85 - 90	78	88	1 069	80	1 315	4	175,1	158,0	139,5	135,0	141,6	131,6	136,0	136,1	127,5	126,8
90 u. mehr	108	50	1 557	103	1 818	-	274,2	272,8	235,5	237,5	227,7	221,9	226,8	241,3	230,5	233,6
Insgesamt	814	2 054	5 313	709	8 890	24	11,7	10,5	9,9	9,8	9,8	9,7	10,1	10,3	10,0	10,3
dar. Aus- lände- rinnen.	5	7	10	2	24	

4 Kreisdaten

4.1 Lebendgeborene in Mecklenburg-Vorpommern seit 1980

4.1.1 Absolute Zahlen

Kreisfreie Stadt Landkreis Land	Lebendgeborene insgesamt											
	1980 ¹⁾	1985 ¹⁾	1990 ¹⁾	1995	1998	1999	2000	2001	2002	2003	2004	2005
Kreisfreie Städte												
Greifswald.....	1 216	1 020	805	350	441	455	475	483	441	458	447	427
Neubrandenburg.....	1 617	1 320	1 120	398	541	546	634	563	584	531	563	530
Rostock	3 899	3 496	2 894	1 183	1 438	1 480	1 492	1 448	1 451	1 582	1 559	1 573
Schwerin	2 273	1 993	1 490	576	699	685	765	767	770	743	807	743
Stralsund	1 157	1 087	840	310	378	420	468	459	393	424	450	415
Wismar.....	925	809	540	263	304	312	357	317	331	317	348	316
Landkreise												
Bad Doberan	1 570	1 621	1 197	524	737	759	807	795	791	880	873	866
Demmin	1 837	1 700	1 270	575	657	637	688	709	622	639	622	606
Güstrow.....	2 115	2 100	1 562	713	827	853	826	810	790	807	833	773
Ludwigslust.....	2 086	2 070	1 591	701	981	1 023	1 010	1 021	1 055	1 041	1 081	999
Mecklenburg-Strelitz	1 521	1 374	1 121	475	632	639	667	624	587	573	572	504
Müritz	1 265	1 231	906	402	496	512	524	520	485	523	525	474
Nordvorpommern.....	2 114	1 993	1 531	638	785	748	830	803	745	757	793	742
Nordwestmecklenburg	1 859	1 725	1 347	700	872	951	988	1 005	904	976	956	924
Ostvorpommern	2 231	2 047	1 417	651	707	771	805	803	787	793	818	811
Parchim.....	1 781	1 648	1 406	613	728	702	839	749	735	713	723	660
Rügen.....	1 464	1 365	1 061	381	449	496	544	505	486	467	542	477
Uecker-Randow	1 895	1 710	1 194	425	574	600	600	587	547	558	533	517
Mecklenburg-Vorpommern..	32 825	30 309	23 292	9 878	12 246	12 589	13 319	12 968	12 504	12 782	13 045	12 357

1) Gebietsstand 12.6.1994

4.1.2 Je 1 000 Einwohner

Kreisfreie Stadt Landkreis Land	Lebendgeborene insgesamt											
	1980 ¹⁾	1985 ¹⁾	1990 ¹⁾	1995	1998	1999	2000	2001	2002	2003	2004	2005
Kreisfreie Städte												
Greifswald.....	.	15,8	12,1	5,7	7,7	8,2	8,7	9,0	8,3	8,7	8,4	8,1
Neubrandenburg.....	.	15,7	12,5	4,9	7,1	7,2	8,6	7,7	8,2	7,6	8,2	7,7
Rostock	14,4	11,6	5,1	6,8	7,2	7,4	7,2	7,3	8,0	7,9	7,9
Schwerin	15,7	11,7	4,9	6,6	6,6	7,5	7,6	7,7	7,6	8,3	7,7
Stralsund	14,4	11,5	4,6	6,1	6,8	7,7	7,6	6,6	7,2	7,6	7,1
Wismar.....	.	14,0	9,7	5,2	6,3	6,5	7,6	6,8	7,1	6,9	7,6	7,0
Landkreise												
Bad Doberan	16,9	12,6	5,3	6,6	6,6	6,9	6,7	6,7	7,4	7,3	7,2
Demmin	15,6	12,1	5,8	6,7	6,6	7,2	7,6	6,8	7,1	7,0	6,9
Güstrow.....	.	16,8	12,7	6,1	7,2	7,5	7,3	7,2	7,1	7,4	7,7	7,3
Ludwigslust.....	.	15,7	12,4	5,6	7,5	7,8	7,6	7,8	8,0	8,0	8,3	7,8
Mecklenburg-Strelitz	15,1	12,8	5,5	7,1	7,2	7,6	7,1	6,8	6,7	6,7	6,0
Müritz	16,2	12,2	5,7	7,1	7,3	7,5	7,5	7,0	7,6	7,6	7,0
Nordvorpommern.....	.	15,8	12,5	5,4	6,6	6,3	7,0	6,8	6,4	6,5	6,9	6,6
Nordwestmecklenburg	15,5	12,3	6,2	7,3	7,9	8,2	8,3	7,5	8,1	7,9	7,7
Ostvorpommern	16,2	11,6	5,6	6,1	6,7	7,0	7,0	7,0	7,1	7,3	7,3
Parchim.....	.	15,0	12,9	5,7	6,6	6,4	7,7	6,9	6,8	6,7	6,9	6,4
Rügen.....	.	16,1	12,3	4,8	5,8	6,5	7,2	6,7	6,6	6,4	7,4	6,6
Uecker-Randow	17,1	12,3	4,7	6,5	6,9	7,0	7,0	6,6	6,9	6,7	6,6
Mecklenburg-Vorpommern..	.	15,6	12,1	5,4	6,8	7,0	7,5	7,3	7,1	7,4	7,5	7,2

1) Gebietsstand 12.6.1994

4.2 Eheschließungen, Geborene,

4.2.1 Absolute

Lfd. Nr.	Kreisfreie Stadt Landkreis Land	Eheschließungen	Lebendgeborene				Totgeborene
			männlich	weiblich	insgesamt	darunter nicht verheirateter Mütter	
Kreisfreie Städte							
1	Greifswald	224	236	191	427	283	2
2	Neubrandenburg	318	257	273	530	365	2
3	Rostock.....	904	791	782	1 573	1 031	6
4	Schwerin.....	396	380	363	743	480	3
5	Stralsund	284	225	190	415	290	-
6	Wismar	281	159	157	316	214	1
Landkreise							
7	Bad Doberan	737	454	412	866	487	2
8	Demmin.....	438	308	298	606	395	3
9	Güstrow	530	362	411	773	494	3
10	Ludwigslust.....	560	493	506	999	611	7
11	Mecklenburg-Strelitz.....	429	243	261	504	318	4
12	Müritz.....	418	241	233	474	314	2
13	Nordvorpommern.....	643	379	363	742	472	2
14	Nordwestmecklenburg.....	618	468	456	924	528	5
15	Ostvorpommern.....	670	399	412	811	526	3
16	Parchim	544	342	318	660	387	1
17	Rügen	1 426	241	236	477	314	2
18	Uecker-Randow.....	323	266	251	517	333	2
19	Mecklenburg-Vorpommern	9 743	6 244	6 113	12 357	7 842	50

4.2.2 Verhältnis

Lfd. Nr.	Kreisfreie Stadt Landkreis Land	Eheschließungen	Lebendgeborene	Gestorbene	Überschuss der
					Lebendgeborenen (+) bzw. Gestorbenen (-)
je 1 000 Einwohner					
Kreisfreie Städte					
1	Greifswald	4,2	8,1	9,2	- 1,1
2	Neubrandenburg	4,6	7,7	8,2	- 0,4
3	Rostock.....	4,5	7,9	9,1	- 1,2
4	Schwerin.....	4,1	7,7	9,8	- 2,1
5	Stralsund	4,8	7,1	11,2	- 4,1
6	Wismar	6,2	7,0	12,7	- 5,7
Landkreise					
7	Bad Doberan	6,2	7,2	8,9	- 1,7
8	Demmin.....	5,0	6,9	10,9	- 4,0
9	Güstrow	5,0	7,3	11,1	- 3,8
10	Ludwigslust.....	4,3	7,8	10,2	- 2,5
11	Mecklenburg-Strelitz.....	5,1	6,0	10,5	- 4,5
12	Müritz.....	6,2	7,0	11,0	- 4,1
13	Nordvorpommern.....	5,7	6,6	10,9	- 4,3
14	Nordwestmecklenburg.....	5,1	7,7	9,0	- 1,3
15	Ostvorpommern.....	6,1	7,3	10,3	- 3,0
16	Parchim	5,3	6,4	10,5	- 4,1
17	Rügen	19,9	6,6	10,5	- 3,9
18	Uecker-Randow.....	4,1	6,6	11,6	- 5,0
19	Mecklenburg-Vorpommern	5,7	7,2	10,1	- 2,9

Gestorbene 2005

Zahlen

Gestorbene						Überschuss der Lebendgeborenen (+) bzw. Gestorbenen (-) absolut		Lfd. Nr.
männlich	weiblich	insgesamt	und zwar					
			im 1. Le- bensjahr	in den ersten				
				28	7			
			Lebenstagen					
220	265	485	3	1	1	-	58	1
279	279	558	6	2	2	-	28	2
849	960	1 809	6	2	2	-	236	3
460	489	949	-	-	-	-	206	4
301	354	655	1	-	-	-	240	5
272	303	575	-	-	-	-	259	6
503	569	1 072	2	2	1	-	206	7
493	461	954	1	1	1	-	348	8
577	601	1 178	3	-	-	-	405	9
642	675	1 317	4	4	3	-	318	10
440	442	882	4	2	2	-	378	11
382	367	749	1	-	-	-	275	12
580	650	1 230	2	-	-	-	488	13
547	537	1 084	3	1	-	-	160	14
556	586	1 142	3	3	2	-	331	15
573	511	1 084	1	1	1	-	424	16
385	370	755	1	1	1	-	278	17
435	471	906	1	1	1	-	389	18
8 494	8 890	17 384	42	21	17	-	5 027	19

zahlen

Lebendgeborene nicht verheirateter Mütter je 1 000 Lebendgeborene	Jungen je 1 000 lebend- geborene Mädchen	Totgeborene je 1 000 Lebend- und Totgeborene	Gestorbene Säuglinge				Lfd. Nr.
			im 1. Lebensjahr	in den ersten			
				28	7		
				Lebenstagen			
			je 1 000 Lebendgeborene				
662,8	1 235,6	4,7	7,0	2,3	2,3	1	
688,7	941,4	3,8	11,3	3,8	3,8	2	
655,4	1 011,5	3,8	3,8	1,3	1,3	3	
646,0	1 046,8	4,0	-	-	-	4	
698,8	1 184,2	-	2,4	-	-	5	
677,2	1 012,7	3,2	-	-	-	6	
562,4	1 101,9	2,3	2,3	2,3	1,2	7	
651,8	1 033,6	4,9	1,7	1,7	1,7	8	
639,1	880,8	3,9	3,9	-	-	9	
611,6	974,3	7,0	4,0	4,0	3,0	10	
631,0	931,0	7,9	7,9	4,0	4,0	11	
662,4	1 034,3	4,2	2,1	-	-	12	
636,1	1 044,1	2,7	2,7	-	-	13	
571,4	1 026,3	5,4	3,2	1,1	-	14	
648,6	968,4	3,7	3,7	3,7	2,5	15	
586,4	1 075,5	1,5	1,5	1,5	1,5	16	
658,3	1 021,2	4,2	2,1	2,1	2,1	17	
644,1	1 059,8	3,9	1,9	1,9	1,9	18	
634,6	1 021,4	4,0	3,4	1,7	1,4	19	

4.3 Geburtenziffern

Lfd. Nr.	Kreisfreie Stadt Landkreis Land	Lebendgeborene je 1 000 Frauen im Alter						
		15	16	17	18	19	20	21
Kreisfreie Städte								
1	Greifswald	-	6,1	12,3	14,7	29,6	32,3	35,1
2	Neubrandenburg	-	2,4	12,8	17,7	39,0	48,4	43,5
3	Rostock	-	2,8	6,0	17,6	27,0	31,6	38,6
4	Schwerin	8,0	5,7	6,0	13,5	41,7	27,1	54,1
5	Stralsund	-	8,6	8,1	4,4	35,2	44,2	37,5
6	Wismar	-	3,8	3,6	3,6	22,7	58,3	67,3
Landkreise								
7	Bad Doberan	1,2	2,2	6,7	6,2	13,6	23,8	31,0
8	Demmin	-	3,0	16,4	13,5	41,7	41,7	67,6
9	Güstrow	-	5,3	8,4	13,1	28,4	34,6	42,4
10	Ludwigslust	-	3,2	7,4	15,3	22,6	38,6	57,8
11	Mecklenburg-Strelitz	1,7	1,6	4,7	7,5	18,0	33,1	30,8
12	Müritz	-	2,2	7,8	13,5	23,9	33,1	61,2
13	Nordvorpommern	1,3	4,9	9,4	14,8	26,2	37,5	43,4
14	Nordwestmecklenburg	2,3	2,4	6,5	7,3	25,1	24,7	57,9
15	Ostvorpommern	-	2,8	9,9	11,5	27,1	39,6	57,4
16	Parchim	1,4	2,5	4,6	10,4	15,4	31,4	45,5
17	Rügen	2,2	2,0	4,0	10,0	17,5	38,0	56,8
18	Uecker-Randow	-	1,8	3,4	17,4	26,8	42,5	62,2
19	Mecklenburg-Vorpommern.....	1,0	3,3	7,6	12,1	26,4	35,1	47,9

Noch: 4.3 Geburtenziffern

Lfd. Nr.	Kreisfreie Stadt Landkreis Land	Lebendgeborene je 1 000 Frauen im Alter							
		31	32	33	34	35	36	37	38
Kreisfreie Städte									
1	Greifswald	90,6	106,7	43,5	56,3	41,8	34,6	15,8	28,0
2	Neubrandenburg	82,3	70,1	45,8	58,3	50,9	18,7	20,6	13,8
3	Rostock	98,2	77,8	67,9	46,1	67,6	39,8	33,6	22,3
4	Schwerin	79,1	68,0	77,7	58,8	42,8	28,0	29,3	22,3
5	Stralsund	57,8	52,6	89,5	34,0	23,0	21,7	20,4	20,4
6	Wismar	57,8	92,4	79,1	58,6	44,9	12,1	26,8	3,8
Landkreise									
7	Bad Doberan	98,1	97,2	76,4	63,9	53,6	33,6	35,0	13,8
8	Demmin	65,8	49,3	81,2	34,0	27,0	27,1	25,1	12,3
9	Güstrow	111,4	52,6	62,5	63,3	38,5	28,1	16,3	21,7
10	Ludwigslust	110,5	68,0	79,2	52,4	43,2	28,5	15,8	17,7
11	Mecklenburg-Strelitz	79,2	69,7	72,9	54,7	34,4	16,4	31,3	13,8
12	Müritz	96,8	57,1	56,0	65,6	46,5	33,5	21,0	12,6
13	Nordvorpommern	85,5	73,4	60,9	45,7	28,3	28,5	17,3	13,6
14	Nordwestmecklenburg	89,3	86,8	51,4	50,9	38,1	21,3	30,0	22,2
15	Ostvorpommern	92,3	66,5	59,5	58,7	42,5	31,2	17,1	16,5
16	Parchim	91,6	78,9	49,5	41,0	51,9	32,0	20,3	19,6
17	Rügen	73,1	71,2	47,9	60,5	29,0	31,5	21,7	11,2
18	Uecker-Randow	86,8	64,0	72,9	39,9	32,3	37,6	22,7	13,5
19	Mecklenburg-Vorpommern.....	89,2	72,9	65,7	52,2	43,2	29,2	24,2	17,3

2005

von ... Jahren									Lfd. Nr.
22	23	24	25	26	27	28	29	30	
31,8	38,4	30,7	45,5	58,5	85,6	63,3	86,0	79,4	1
53,8	66,0	69,6	87,1	70,0	76,4	84,9	92,8	106,1	2
36,9	41,1	51,8	64,9	73,1	73,7	89,6	90,2	80,4	3
52,2	58,9	63,4	59,3	99,1	86,8	78,8	84,2	66,1	4
66,4	46,6	50,0	72,1	91,8	73,4	70,9	90,6	101,2	5
48,6	40,0	79,6	53,7	75,5	66,9	81,0	79,8	108,4	6
56,7	74,0	71,1	77,3	96,5	89,9	118,3	115,5	89,8	7
53,0	83,3	97,3	90,1	123,5	115,2	102,4	73,1	82,9	8
70,3	84,9	58,1	92,5	112,0	110,9	114,8	105,9	86,4	9
66,4	73,7	99,0	102,7	106,7	126,5	85,5	113,2	94,1	10
45,0	35,6	90,3	74,1	60,8	95,1	105,4	92,9	117,6	11
36,9	58,7	60,4	105,1	105,1	81,0	93,8	100,7	99,3	12
54,5	86,1	75,0	98,0	103,7	81,5	91,3	91,9	93,8	13
57,0	60,8	74,7	98,9	104,5	121,8	93,7	103,8	104,5	14
57,8	91,8	84,3	98,6	98,7	102,3	88,3	90,0	117,1	15
58,1	74,0	73,4	85,1	104,3	91,1	97,3	118,7	90,5	16
77,1	54,0	79,8	83,3	98,3	87,6	93,2	103,9	96,2	17
56,0	70,5	100,3	94,1	76,5	106,0	80,4	108,9	103,9	18
52,4	61,6	69,5	80,9	91,1	92,6	91,2	97,1	93,3	19

2005

von ... Jahren						Zusammengefasste Geburtenziffer	Allgemeine Fruchtbarkeits- ziffer	Lfd. Nr.
39	40	41	42	43	44			
5,2	16,3	4,7	4,9	-	-	1 097,7	35,6	1
6,0	3,7	-	8,4	1,7	-	1 250,8	38,1	2
12,3	6,7	3,8	4,4	1,3	-	1 207,1	38,3	3
12,6	14,3	8,8	8,3	4,9	-	1 259,8	38,6	4
4,8	10,0	2,2	2,2	2,2	2,0	1 143,8	35,8	5
13,1	3,1	-	2,9	-	2,8	1 190,2	36,7	6
12,8	11,5	6,6	3,2	0,8	2,4	1 382,7	35,7	7
12,6	5,5	5,2	1,2	4,9	1,2	1 357,1	36,5	8
9,3	6,8	5,2	1,9	3,1	1,0	1 389,7	37,2	9
11,3	9,3	6,8	0,8	2,4	2,5	1 461,1	39,2	10
5,9	8,9	-	-	3,7	1,2	1 206,3	31,2	11
5,8	8,8	3,4	-	-	-	1 289,8	35,7	12
8,5	5,1	5,0	2,8	1,8	1,0	1 290,7	34,1	13
12,2	10,9	9,0	2,7	3,5	-	1 374,2	37,7	14
9,2	10,2	9,6	3,0	1,9	1,9	1 397,3	38,4	15
6,6	4,2	7,4	2,1	-	-	1 308,8	33,2	16
3,6	5,1	8,0	2,8	1,4	1,4	1 272,3	34,0	17
17,5	9,7	4,8	-	1,4	1,4	1 355,2	36,0	18
9,9	8,3	5,5	2,8	2,1	1,0	1 286,5	36,5	19

4.4 Lebendgeborene 2005 nach Altersgruppen der Mütter

Kreisfreie Stadt Landkreis Land	Lebend- geborene insgesamt	Davon nach dem Alter der Mütter von ... bis unter ... Jahren					
		unter 20	20 - 25	25 - 30	30 - 35	35 - 40	40 und älter
Kreisfreie Städte							
Greifswald.....	427	30	102	151	97	38	9
Neubrandenburg.....	530	49	152	175	114	32	8
Rostock	1573	90	385	536	356	183	23
Schwerin	743	60	184	239	165	72	23
Stralsund	415	31	118	155	74	33	4
Wismar.....	316	17	98	103	70	25	3
Landkreise							
Bad Doberan	866	34	171	288	237	108	28
Demmin	606	57	169	195	116	56	13
Güstrow.....	773	54	195	263	170	76	15
Ludwigslust.....	999	59	260	335	231	95	19
Mecklenburg-Strelitz	504	30	113	171	132	51	7
Müritz	474	33	112	159	121	45	4
Nordvorpommern.....	742	55	191	236	180	66	14
Nordwestmecklenburg	924	43	210	317	230	102	22
Ostvorpommern	811	52	234	256	176	70	23
Parchim.....	660	38	154	220	152	83	13
Rügen.....	477	27	147	154	97	40	12
Uecker-Randow	517	39	147	160	107	58	6
Mecklenburg- Vorpommern.....	12 357	798	3 142	4 113	2 825	1 233	246

4.5 Gestorbene in Mecklenburg-Vorpommern seit 1980

4.5.1 Absolute Zahlen

Kreisfreie Stadt Landkreis Land	Gestorbene insgesamt											
	1980 ¹⁾	1985 ¹⁾	1990 ¹⁾	1995	1998	1999	2000	2001	2002	2003	2004	2005
Kreisfreie Städte												
Greifswald.....	568	598	577	550	460	512	490	476	459	489	471	485
Neubrandenburg.....	445	520	602	537	531	500	554	541	548	545	564	558
Rostock	2 099	2 114	2 255	2 153	1 911	1 898	1 856	1 850	1 820	2 039	1 881	1 809
Schwerin	1 185	1 252	1 292	1 048	936	952	1 039	1 001	998	966	976	949
Stralsund	827	856	849	695	617	659	653	632	690	691	627	655
Wismar.....	686	732	692	615	538	514	496	472	507	591	564	575
Landkreise												
Bad Doberan	1 273	1 176	1 116	943	1 009	956	940	1 012	1 033	1 040	985	1 072
Demmin	1 643	1 467	1 520	1 212	1 142	1 069	1 042	996	1 055	1 056	1 019	954
Güstrow.....	1 647	1 618	1 611	1 360	1 167	1 139	1 083	1 120	1 086	1 119	1 089	1 178
Ludwigslust.....	1 937	1 835	1 705	1 463	1 323	1 393	1 350	1 330	1 280	1 363	1 270	1 317
Mecklenburg-Strelitz	1 270	1 155	1 171	972	920	885	898	876	850	887	867	882
Müritz	1 020	912	941	728	727	726	731	693	684	714	688	749
Nordvorpommern.....	1 767	1 707	1 570	1 400	1 266	1 279	1 237	1 228	1 261	1 138	1 176	1 230
Nordwestmecklenburg ..	1 443	1 457	1 344	1 246	1 122	1 144	1 103	1 057	1 129	1 157	1 104	1 084
Ostvorpommern	1 912	1 683	1 577	1 293	1 193	1 185	1 158	1 241	1 234	1 138	1 134	1 142
Parchim.....	1 534	1 472	1 341	1 231	1 072	1 003	1 127	1 067	982	1 083	1 045	1 084
Rügen.....	975	934	880	824	776	726	770	719	774	758	736	755
Uecker-Randow	1 319	1 235	1 141	1 020	909	918	933	868	943	941	938	906
Mecklenburg- Vorpommern.....	23 565	22 723	22 184	19 290	17 619	17 458	17 460	17 179	17 333	17 715	17 134	17 384

1) Gebietsstand 12.6.1994

4.5.2 Je 1 000 Einwohner

Kreisfreie Stadt Landkreis Land	Gestorbene insgesamt											
	1980 ¹⁾	1985 ¹⁾	1990 ¹⁾	1995	1998	1999	2000	2001	2002	2003	2004	2005
Kreisfreie Städte												
Greifswald.....	.	9,2	8,7	8,9	8,1	9,2	8,9	8,8	8,6	9,2	8,9	9,2
Neubrandenburg.....	.	6,2	6,7	6,6	6,9	6,6	7,5	7,4	7,7	7,8	8,2	8,2
Rostock	8,7	9,1	9,3	9,1	9,2	9,2	9,2	9,2	10,3	9,5	9,1
Schwerin	9,9	10,1	9,0	8,8	9,1	10,2	9,9	10,0	9,8	10,0	9,8
Stralsund	11,4	11,6	10,4	9,9	10,7	10,7	10,5	11,6	11,7	10,6	11,2
Wismar.....	.	12,7	12,4	12,1	11,1	10,8	10,5	10,1	10,9	12,9	12,3	12,7
Landkreise												
Bad Doberan	12,3	11,8	9,6	9,0	8,3	8,0	8,6	8,7	8,7	8,2	8,9
Demmin	13,5	14,5	12,2	11,7	11,1	11,0	10,6	11,5	11,7	11,4	10,9
Güstrow.....	.	13,0	13,1	11,7	10,2	10,0	9,6	10,0	9,8	10,3	10,0	11,1
Ludwigslust.....	.	14,0	13,3	11,6	10,2	10,6	10,2	10,1	9,7	10,4	9,7	10,2
Mecklenburg-Strelitz	12,7	13,3	11,3	10,4	10,0	10,2	10,0	9,8	10,3	10,2	10,5
Müritz	12,0	12,6	10,3	10,3	10,3	10,4	9,9	9,9	10,3	10,0	11,0
Nordvorpommern.....	.	13,5	12,8	11,9	10,6	10,7	10,4	10,4	10,8	9,8	10,2	10,9
Nordwestmecklenburg ..	.	13,1	12,3	11,1	9,4	9,5	9,1	8,7	9,3	9,6	9,1	9,0
Ostvorpommern	13,3	12,9	11,2	10,4	10,3	10,1	10,9	10,9	10,1	10,1	10,3
Parchim.....	.	13,4	12,3	11,5	9,8	9,2	10,3	9,8	9,1	10,2	9,9	10,5
Rügen.....	.	11,0	10,2	10,3	10,0	9,5	10,2	9,6	10,5	10,4	10,1	10,5
Uecker-Randow	12,3	11,7	11,3	10,3	10,6	10,9	10,3	11,4	11,6	11,7	11,6
Mecklenburg- Vorpommern.....	.	11,7	11,5	10,6	9,8	9,7	9,8	9,7	9,9	10,2	9,9	10,1

1) Gebietsstand 12.6.1994

4.6 Sterbeziffern

4.6.1 Männ

Lfd. Nr.	Kreisfreie Stadt Landkreis Land	Gestorbene je 1 000 männliche Personen						
		unter 1	1 - 15	15 - 20	20 - 25	25 - 30	30 - 40	40 - 45
Kreisfreie Städte								
1	Greifswald	4,4	-	-	1,9	-	0,6	2,8
2	Neubrandenburg	11,3	0,6	0,4	1,4	0,4	0,9	3,1
3	Rostock	5,0	0,6	0,5	0,1	0,5	1,2	3,8
4	Schwerin	-	-	-	0,8	1,2	1,4	3,5
5	Stralsund	4,4	-	-	0,9	1,4	2,2	3,2
6	Wismar	-	-	-	-	1,2	2,3	2,6
Landkreise								
7	Bad Doberan	4,3	0,3	0,4	0,7	0,3	2,0	2,4
8	Demmin	3,1	0,2	1,1	1,4	1,2	0,9	4,8
9	Güstrow	5,1	-	1,4	1,1	1,6	1,7	3,7
10	Ludwigslust	7,8	0,1	0,6	0,9	1,1	0,6	3,4
11	Mecklenburg-Strelitz	11,2	0,2	0,6	1,0	1,7	1,8	4,8
12	Müritz	-	-	1,1	0,8	0,5	0,9	1,2
13	Nordvorpommern	2,5	0,3	1,3	0,5	0,3	1,6	4,0
14	Nordwestmecklenburg	6,0	0,1	0,6	-	1,4	1,5	1,9
15	Ostvorpommern	7,4	-	1,4	0,3	0,6	1,2	2,3
16	Parchim	-	0,2	0,2	1,1	2,1	1,9	3,8
17	Rügen	3,8	-	1,1	3,1	2,1	1,4	4,4
18	Uecker-Randow	3,7	-	-	0,3	0,4	1,8	2,8
19	Mecklenburg-Vorpommern	4,6	0,2	0,7	0,8	0,9	1,4	3,3

4.6.2 Weib

Lfd. Nr.	Kreisfreie Stadt Landkreis Land	Gestorbene je 1 000 weibliche Personen						
		unter 1	1 - 15	15 - 20	20 - 25	25 - 30	30 - 40	40 - 45
Kreisfreie Städte								
1	Greifswald	10,0	-	-	0,3	0,9	0,3	1,4
2	Neubrandenburg	11,0	0,3	-	1,1	0,5	1,3	1,3
3	Rostock	2,7	0,4	-	0,2	0,7	0,4	1,4
4	Schwerin	-	0,5	0,3	0,6	-	0,7	1,0
5	Stralsund	-	0,4	-	-	0,5	0,9	1,3
6	Wismar	-	-	-	-	0,7	-	1,1
Landkreise								
7	Bad Doberan	-	-	0,2	0,9	0,4	0,5	1,3
8	Demmin	-	-	-	-	1,0	-	0,8
9	Güstrow	2,4	0,5	-	-	-	0,8	2,0
10	Ludwigslust	-	0,3	0,2	0,8	0,7	0,4	1,0
11	Mecklenburg-Strelitz	3,6	0,2	0,3	0,4	0,5	0,2	0,8
12	Müritz	4,0	-	-	-	-	0,5	1,0
13	Nordvorpommern	2,7	0,4	0,5	-	0,4	0,6	0,8
14	Nordwestmecklenburg	-	0,3	-	-	-	0,5	0,7
15	Ostvorpommern	-	0,2	0,3	0,9	-	1,1	2,2
16	Parchim	2,9	-	0,3	0,8	0,4	0,3	1,0
17	Rügen	-	0,3	1,5	0,5	-	0,5	1,5
18	Uecker-Randow	-	-	-	-	0,6	0,7	0,6
19	Mecklenburg-Vorpommern	1,9	0,2	0,2	0,4	0,4	0,5	1,2

2005 nach Geschlecht

lich

im Alter von ... bis unter ... Jahren								Insgesamt	Lfd. Nr.
45 - 50	50 - 55	55 - 60	60 - 65	65 - 70	70 - 75	75 - 80	80 und mehr		
4,0	7,7	3,8	11,3	23,3	37,5	64,0	117,6	8,6	1
4,5	7,3	8,1	9,0	21,4	26,8	44,7	133,0	8,3	2
5,2	7,3	8,9	10,4	17,2	29,5	51,9	104,5	8,7	3
5,1	8,2	9,2	18,4	19,2	31,6	46,5	110,6	9,9	4
7,4	10,0	14,5	14,5	19,9	27,3	52,7	105,4	10,6	5
8,3	9,2	13,7	19,1	21,2	26,5	64,9	155,3	12,2	6
4,6	5,7	9,9	10,5	18,4	30,4	58,5	147,4	8,4	7
6,5	10,0	10,1	15,1	30,0	42,3	56,7	118,7	11,3	8
4,9	7,5	5,8	17,4	30,1	39,5	56,0	126,2	10,9	9
5,5	9,1	7,7	10,9	23,2	37,4	65,0	151,6	9,9	10
4,4	10,1	12,2	13,2	23,1	38,5	50,6	135,3	10,5	11
3,5	9,1	11,6	15,6	28,2	45,3	68,2	151,1	11,4	12
3,0	7,8	13,5	16,1	22,2	39,2	54,6	129,5	10,3	13
5,0	5,6	10,0	15,2	23,8	39,8	48,1	140,7	9,0	14
4,2	8,8	7,1	15,4	21,6	37,3	59,7	119,1	10,1	15
4,4	8,3	9,6	13,2	24,7	41,8	77,2	148,4	11,1	16
4,1	8,9	11,5	10,4	23,6	38,6	56,5	150,0	10,8	17
7,9	10,0	10,6	15,9	21,8	40,7	65,1	127,8	11,1	18
5,0	8,1	9,7	13,7	22,5	36,1	57,2	130,0	10,0	19

lich

im Alter von ... bis unter ... Jahren								Insgesamt	Lfd. Nr.
45 - 50	50 - 55	55 - 60	60 - 65	65 - 70	70 - 75	75 - 80	80 und mehr		
1,5	1,4	3,0	7,3	8,2	10,5	30,2	119,9	9,7	1
1,3	1,9	2,1	5,6	7,9	13,3	30,6	106,0	8,0	2
1,9	3,4	5,3	5,7	9,6	15,4	28,7	102,7	9,5	3
1,8	4,7	3,3	7,3	7,9	13,9	23,9	91,8	9,7	4
3,2	4,2	3,9	8,1	12,2	17,9	37,6	105,6	11,7	5
2,3	3,0	5,6	6,9	7,1	17,5	39,3	126,8	13,1	6
2,4	1,8	2,2	4,5	11,2	18,2	41,8	122,7	9,5	7
2,3	3,3	4,9	4,7	9,9	21,4	23,2	109,1	10,5	8
1,3	4,0	4,0	4,3	8,8	19,4	41,5	116,9	11,2	9
1,3	1,0	5,1	5,1	11,1	21,7	37,3	114,5	10,5	10
2,1	2,3	3,9	6,7	10,4	24,7	34,6	106,7	10,5	11
0,3	3,7	3,5	8,5	11,5	13,9	37,5	117,4	10,7	12
3,0	1,8	3,2	5,7	8,4	22,9	42,3	124,8	11,4	13
2,3	3,1	5,4	4,0	10,9	15,8	36,7	105,5	9,0	14
0,8	3,1	2,9	7,7	7,8	14,0	35,1	118,9	10,5	15
2,4	2,1	6,9	4,8	9,8	18,8	35,5	103,2	9,9	16
1,3	3,1	5,3	7,9	11,5	19,9	34,3	106,5	10,2	17
2,0	3,5	4,2	10,1	9,8	22,4	39,9	116,4	12,1	18
1,9	2,8	4,2	6,1	9,7	18,1	34,7	111,1	10,3	19

4.7 Gestorbene 2005 nach Altersgruppen und Geschlecht

Kreisfreie Stadt Landkreis Land	Alter von ... bis unter ... Jahren											
	unter 1 Jahr		1 - 15		15 - 25		25 - 45		45 - 65		65 und mehr	
	männ- lich	weib- lich	männ- lich	weib- lich	männ- lich	weib- lich	männ- lich	weib- lich	männ- lich	weib- lich	männ- lich	weib- lich
Kreisfreie Städte												
Greifswald.....	1	2	-	-	5	1	8	6	44	21	162	235
Neubrandenburg.....	3	3	2	1	5	3	14	10	67	27	188	235
Rostock	4	2	5	3	4	2	52	20	203	110	581	823
Schwerin	-	-	-	2	3	3	27	8	129	61	301	415
Stralsund	1	-	-	1	2	-	19	7	86	39	193	307
Wismar.....	-	-	-	-	-	-	14	3	74	27	184	273
Landkreise												
Bad Doberan	2	-	2	-	5	4	32	13	131	46	331	506
Demmin	1	-	1	-	8	-	29	5	123	42	331	414
Güstrow.....	2	1	-	3	10	-	37	15	123	46	405	536
Ludwigslust.....	4	-	1	2	7	4	31	11	146	46	453	612
Mecklenburg-Strelitz ...	3	1	1	1	5	2	35	5	114	41	282	392
Müritz	-	1	-	-	5	-	9	5	89	35	279	326
Nordvorpommern.....	1	1	2	2	8	2	36	9	149	53	384	583
Nordwestmecklenburg .	3	-	1	2	3	-	30	8	138	55	372	472
Ostvorpommern	3	-	-	1	7	4	22	18	138	53	386	510
Parchim.....	-	1	1	-	5	3	39	8	128	53	400	446
Rügen.....	1	-	-	1	11	5	26	7	87	42	260	315
Uecker-Randow	1	-	-	-	1	-	21	6	121	50	291	415
Mecklenburg- Vorpommern.....	30	12	16	19	94	33	481	164	2 090	847	5 783	7 815