

Nichtöffentliche Wasserversorgung und Abwasserentsorgung in Mecklenburg-Vorpommern

2019

(korrigierte Ausgabe)

Kennziffer: Q163 2019 01

Herausgabe: 21. Juli 2023

Herausgeber: Statistisches Amt Mecklenburg-Vorpommern, Lübecker Straße 287, 19059 Schwerin,
Telefon: 0385 588-0, Telefax: 0385 588-56909, www.statistik-mv.de, statistik.post@statistik-mv.de

Zuständige Dezernentin: Frauke Kusenack, Telefon: 0385 588-56043

© Statistisches Amt Mecklenburg-Vorpommern, Schwerin, 2023
Auszugsweise Vervielfältigung und Verbreitung mit Quellenangabe gestattet.

Zeichenerklärungen und Abkürzungen

-	Nichts vorhanden
0	Weniger als die Hälfte von 1 in der letzten besetzten Stelle, jedoch mehr als nichts
.	Zahlenwert unbekannt oder geheim zu halten
...	Zahl lag bei Redaktionsschluss noch nicht vor
x	Aussage nicht sinnvoll oder Fragestellung nicht zutreffend
/	Keine Angabe, da Zahlenwert nicht ausreichend genau oder nicht repräsentativ
()	Zahl hat eingeschränkte Aussagefähigkeit
[rot]	Berichtigte Zahl

Abweichungen in den Summen erklären sich aus dem Auf- und Abrunden der Einzelwerte.

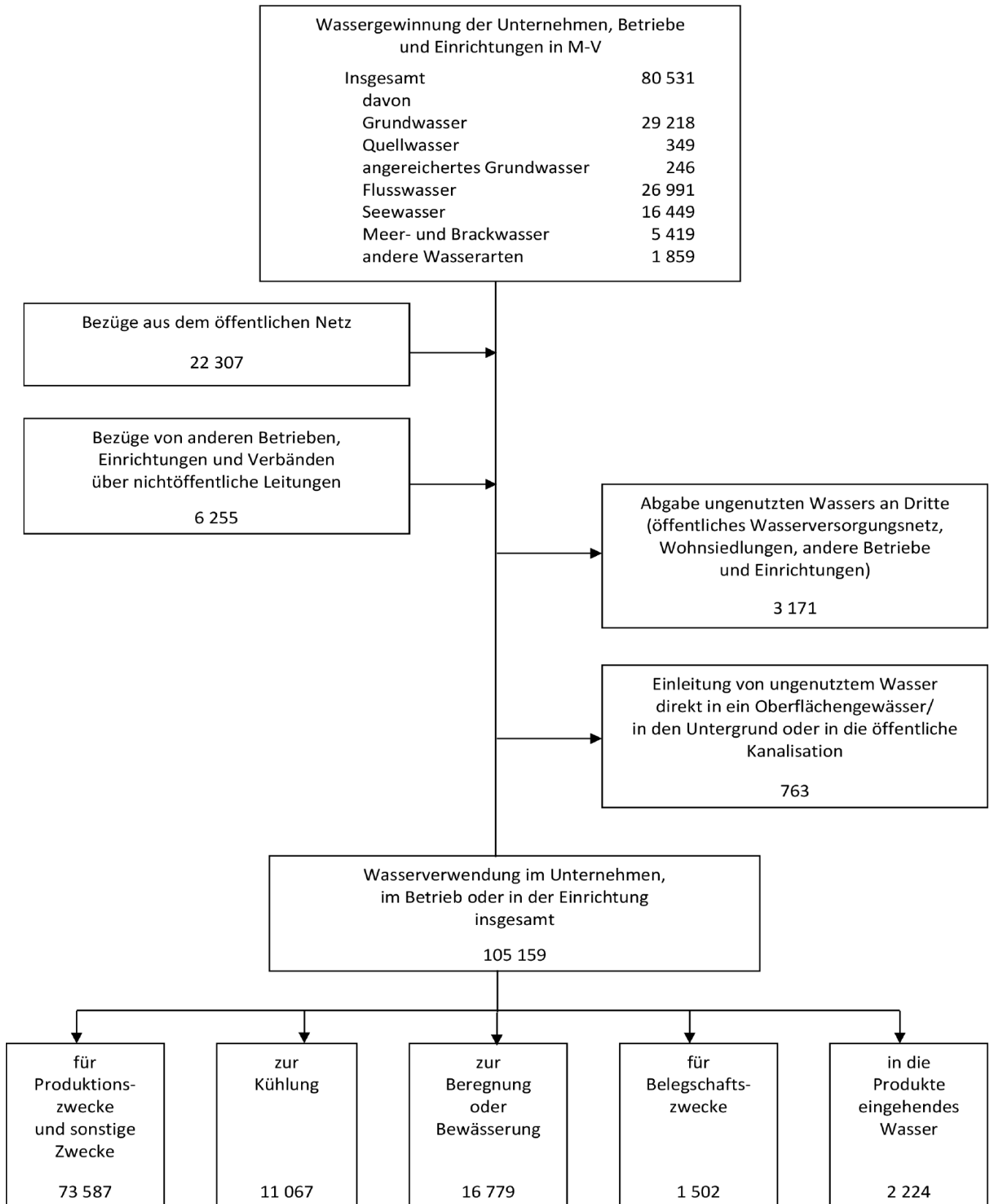
Um die Lesbarkeit der Texte, Tabellen und Grafiken zu erhalten, wird – soweit keine geschlechtsneutrale Formulierung vorhanden ist – von der Benennung der Geschlechter abgesehen. Die verwendeten Bezeichnungen gelten demnach gleichermaßen für weiblich, männlich und divers.

Inhaltsverzeichnis

	Seite	
<i>Übersicht 1</i>	<i>Nichtöffentliche Wasserversorgung in Mecklenburg-Vorpommern 2019</i>	3
<i>Übersicht 2</i>	<i>Nichtöffentliche Abwasserentsorgung in Mecklenburg-Vorpommern 2019</i>	4
Tabelle 1	Wassergewinnung, Bezüge, Abgaben und Wasserverwendung nach Wirtschaftszweigen und Kreisen	5
Tabelle 2	Wassergewinnung nach Wasserarten sowie Wirtschaftszweigen und Kreisen	6
Tabelle 3	Wasserverwendung nach Einsatzbereichen sowie Wirtschaftszweigen und Kreisen	7
Tabelle 4	Wasserverwendung nach Nutzungsarten sowie Wirtschaftszweigen und Kreisen	8
Tabelle 5	Im Betrieb angefallenes Abwasser, Bezüge und Abgaben von Abwasser sowie Abwasserableitung nach Wirtschaftszweigen und Kreisen	9
Tabelle 6	Abwasserableitung nach Wirtschaftszweigen und Kreisen	10
Tabelle 7	Abwasserableitung 2019 nach Herkunft des Abwassers und Wirtschaftszweigen	11
Tabelle 8	Betriebe mit Abwasserbehandlung nach Wirtschaftszweigen und Kreisen	12
Tabelle 9	Klärschlammentsorgung aus der biologischen Abwasserbehandlung	13
Tabelle 10	Klärschlammentsorgung der chemischen und chemisch-physikalischen Abwasserbehandlungsanlagen	13
Fußnotenerläuterungen		14
Methodik		15
Glossar		16
Mehr zum Thema		18

Übersicht 1

Nichtöffentliche Wasserversorgung in Mecklenburg-Vorpommern 2019 Angaben in 1 000 m³



Übersicht 2

Nichtöffentliche Abwasserentsorgung in Mecklenburg-Vorpommern 2019 Angaben in 1 000 m³

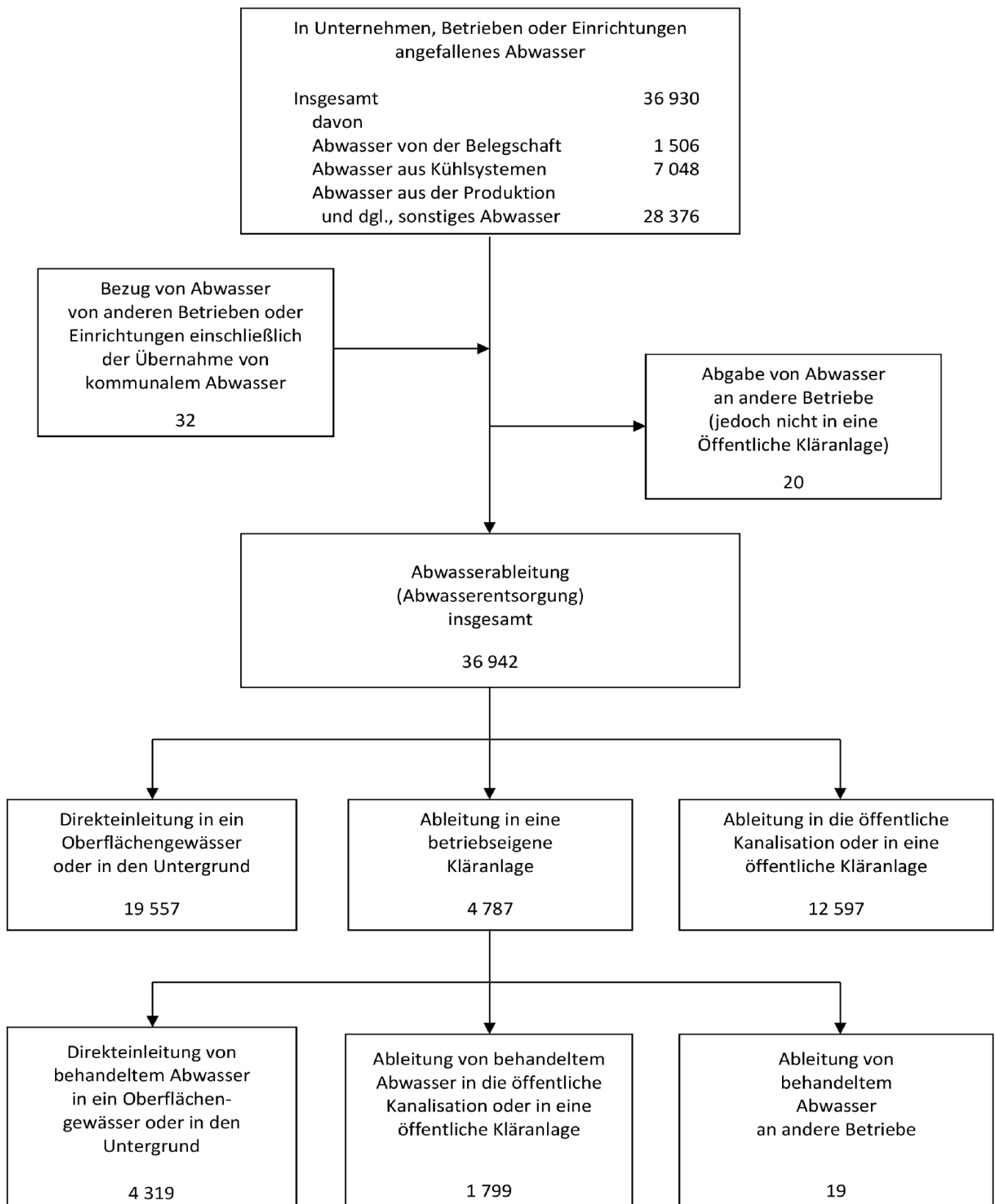


Tabelle 1			Wassergewinnung, Bezüge, Abgaben und Wasserverwendung nach Wirtschaftszweigen und Kreisen						
Lfd. Nr.	WZ 2008 ¹⁾	Jahr Wirtschaftszweig (H. v. = Herstellung von) Kreisfreie Stadt Landkreis	Erfasste Einheiten	Wasser- gewinnung	Bezug von Wasser		Abgabe von unge- nutztem Wasser an Dritte	Ungenutzt abge- leitetes Wasser	Wasser- ver- wendung
					insgesamt	darunter aus dem öffent- lichen Netz			
1	2	3	Anzahl	1 000 m ³					
1	2	3	4	5	6	7	8	9	10
1		2007	236	35 105	7 152	6 484	1 469	999	39 789
2		2010	304	38 190	9 704	9 111	2 315	828	44 752
3		2013	591	48 356	13 060	11 332	1 732	216	59 469
4		2016	1 050	70 305	18 635	16 636	2 373	59	86 508
5		2019	1 072	80 531	28 562	22 307	3 171	763	105 159
2019									
Nach Wirtschaftszweigen									
6	A	Land- und Forstwirtschaft, Fischerei Verarbeitendes Gewerbe sowie Bergbau und Gewinnung von	645	50 260	9 808	8 300	1 640	-	58 428
7	B, C	Steinen und Erden darunter Gewinnung von Steinen und Erden,	154	16 360	12 496	7 748	114	751	27 991
8	08	sonstiger Bergbau	19	9 219	6	6	-	-	9 224
9	10	H. v. Nahrungs- und Futtermitteln	48	1 486	6 585	4 493	.	.	7 937
10	11	Getränkeherstellung	10	1 774	1 336	1 336	-	120	2 990
11	17	H. v. Papier, Pappe und Waren daraus
12	20	H. v. chemischen Erzeugnissen H. v. Glas und Glaswaren, Keramik,	12	.	3 479	870	-	.	5 193
13	23	Verarbeitung von Steinen und Erden	36	641	71	54	.	.	692
14	24	Metallerzeugung und -bearbeitung
15	28	Maschinenbau	3	.	60	60	.	.	144
16	30	Sonstiger Fahrzeugbau	8	-	196	166	-	-	196
17	D	Energieversorgung Wasserversorgung, Abwasser- und Abfallentsorgung und Beseitigung	15	6 787	.	455	.	-	7 211
18	E	von Umweltverschmutzungen	13	1 676	.	153	.	.	628
19	G-S	Dienstleistungsbereiche	244	5 446	5 651	5 651	.	.	10 902
Nach Kreisen									
20		Rostock	44	5 980	3 054	3 024	.	.	8 891
21		Schwerin	22	304	603	603	.	.	883
22		Mecklenburgische Seenplatte	184	12 513	7 723	5 879	.	.	19 284
23		Landkreis Rostock	174	13 323	4 514	1 888	40	634	17 162
24		Vorpommern-Rügen	135	1 937	2 016	1 970	66	-	3 887
25		Nordwestmecklenburg	110	4 440	3 709	2 368	.	.	7 687
26		Vorpommern-Greifswald	156	6 981	2 234	1 971	.	.	7 752
27		Ludwigslust-Parchim	247	35 053	4 709	4 604	.	.	39 612

Tabelle 2			Wassergewinnung nach Wasserarten sowie Wirtschaftszweigen und Kreisen							
Lfd. Nr.	WZ 2008 ¹⁾	Jahr Wirtschaftszweig (H. v. = Herstellung von) Kreisfreie Stadt Landkreis	Wassergewinnung insgesamt		Davon					
			Einheiten	Wasser- menge	Grund- und Quell- wasser	Ufer- filtrat	ange- reichertes Grund- wasser	Fluss-, Seen- und Tal- sperrren- wasser	Meer- und Brack- wasser	andere Wasser- arten ²⁾
1	2	3	4	5	6	7	8	9	10	11
1		2007	169	35 105	15 586	.	.	19 394	.	.
2		2010	238	38 190	16 095	-	897	21 198	.	.
3		2013	437	48 356	22 934	.	.	24 051	.	.
4		2016	760	70 305	32 831	-	1 154	29 758	6 254	308
5		2019	748	80 531	29 567	.	246	43 440	5 419	.
2019										
Nach Wirtschaftszweigen										
6	A	Land- und Forstwirtschaft, Fischerei Verarbeitendes Gewerbe sowie Bergbau und Gewinnung von	572	50 260	19 106	-	.	30 805	.	293
7	B, C	Steinen und Erden darunter	82	16 360	6 996	-	190	8 403	-	772
8	08	sonstiger Bergbau	19	9 219	2 755	-	190	6 275	-	-
9	10	H. v. Nahrungs- und Futtermitteln	11	1 486	.	-	-	.	-	-
10	11	Getränkeherstellung	7	1 774	1 774	-	-	-	-	-
11	20	H. v. chemischen Erzeugnissen H. v. Glas und Glaswaren, Keramik,
12	23	Verarbeitung von Steinen und Erden	34	641	.	-	-	.	-	8
13	D	Energieversorgung Wasserversorgung, Abwasser- und Abfallentsorgung und Beseitigung	10	6 787	901	-	-	-	.	.
14	E	von Umweltverschmutzungen	8	1 676	1 421	.	-	-	-	.
15	G-S	Dienstleistungsbereiche	75	5 446	1 139	-	.	4 232	.	.
Nach Kreisen										
16		Rostock	12	5 980	.	-	-	.	.	.
17		Schwerin	13	304	.	-	-	.	-	-
18		Mecklenburgische Seenplatte	131	12 513	6 966	-	-	5 517	-	29
19		Landkreis Rostock	128	13 323	4 199	-	.	8 280	13	.
20		Vorpommern-Rügen	74	1 937	1 373	.	.	259	.	.
21		Nordwestmecklenburg	70	4 440	2 104	-	.	2 037	-	.
22		Vorpommern-Greifswald	105	6 981	3 455	-	23	3 473	-	30
23		Ludwigslust-Parchim	215	35 053	10 880	-	.	23 624	-	.

Tabelle 3			Wasserverwendung nach Einsatzbereichen sowie Wirtschaftszweigen und Kreisen						
Lfd. Nr.	WZ 2008 ¹⁾	Jahr Wirtschaftszweig (H. v. = Herstellung von) Kreisfreie Stadt Landkreis	Wasserverwendung insgesamt		Davon				
			Einheiten	Wasser- menge	für Produk- tionszwecke und sonstige Zwecke	zur Kühlung	zur Beregnung oder Be- wässerung	für Beleg- schafts- zwecke	in die Produkte einge- hendes Wasser
1	2	3	4	5	6	7	8	9	10
1		2007	236	39 789	21 409	12 801	2 993	487	2 099
2		2010	304	44 752	21 703	10 886	9 358	652	2 154
3		2013	591	59 469	33 148	10 897	12 669	1 050	1 706
4		2016	1 048	86 508	57 719	10 544	14 777	1 174	2 295
5		2019	1 070	105 159	73 587	11 067	16 779	1 502	2 224
2019									
Nach Wirtschaftszweigen									
6	A	Land- und Forstwirtschaft, Fischerei Verarbeitendes Gewerbe sowie Bergbau und Gewinnung von	644	58 428	42 437	-	.	-	.
7	B, C	Steinen und Erden darunter Gewinnung von Steinen und Erden,	154	27 991	19 920	5 746	6	508	1 811
8	08	sonstiger Bergbau	19	9 224	9 193	-	-	5	26
9	10	H. v. Nahrungs- und Futtermitteln	48	7 937	6 617	657	4	242	416
10	11	Getränkeherstellung	10	2 990	2 065	77	-	27	822
11	17	H. v. Papier, Pappe und Waren daraus	-	.	-
12	20	H. v. chemischen Erzeugnissen H. v. Glas und Glaswaren, Keramik,	12	5 193	711	4 146	-	24	311
13	23	Verarbeitung von Steinen und Erden	36	692	443	41	.	.	184
14	24	Metallerzeugung und -bearbeitung	-	.	-
15	28	Maschinenbau	3	144	.	.	-	23	-
16	30	Sonstiger Fahrzeugbau	8	196	105	-	.	89	.
17	D	Energieversorgung Wasserversorgung, Abwasser- und Abfallentsorgung und Beseitigung	15	7 211	1 887	.	-	.	160
18	E	von Umweltverschmutzungen	13	628	590	-	.	.	-
19	G-S	Dienstleistungsbereiche	244	10 902	8 753	178	808	939	225
Nach Kreisen									
20		Rostock	44	8 891	2 921	5 382	75	194	319
21		Schwerin	21	883	684	.	.	59	76
22		Mecklenburgische Seenplatte	184	19 284	11 765	339	6 391	295	494
23		Landkreis Rostock	173	17 162	11 038	4 239	1 322	138	425
24		Vorpommern-Rügen	135	3 887	3 050	.	.	182	247
25		Nordwestmecklenburg	110	7 687	6 480	299	707	120	80
26		Vorpommern-Greifswald	156	7 752	4 381	156	2 805	351	58
27		Ludwigslust-Parchim	247	39 612	33 268	598	5 059	164	523

Tabelle 4

Tabelle 4			Wasserverwendung nach Nutzungsarten sowie Wirtschaftszweigen und Kreisen									
			Wasser- verwen- dung insge- samt	Davon								
				Einfachnutzung			Mehrfachnutzung			Kreislaufnutzung		
				zu- sam- men	darunter		zusam- men	davon		zu- sam- men	davon	
für Produk- tions- zwecke und/ oder sonstige Zwecke	zur Küh- lung	für Produk- tions- zwecke und sonstige Zwecke	zur Küh- lung		für Produk- tions- zwecke und sonstige Zwecke	zur Küh- lung						
1 000 m ³												
1	2	3	4	5	6	7	8	9	10	11	12	13
1		2007	39 789	24 277	13 728	4 970	2 802	2 691	111	12 711	4 990	7 720
2		2010	44 752	28 237	13 686	2 387	6 247	6 157	90	10 268	1 860	8 408
3		2013	59 469	43 506	24 926	3 155	6 593	.	.	9 370	1 648	7 723
4		2016	86 508	71 399	50 430	2 724	4 957	4 882	76	10 152	2 407	7 745
5		2019	105 159	90 457	65 957	3 996	4 324	4 215	109	10 378	3 415	6 963
2019												
Nach Wirtschaftszweigen												
6	A	Land- und Forstwirtschaft, Fischerei Verarbeitendes Gewerbe sowie Bergbau und Gewinnung von	58 428	58 428	42 437	-	-	-	-	-	-	-
7	B, C	Steinen und Erden darunter	27 991	20 319	14 171	3 823	4 170	4 062	109	3 501	1 687	1 814
8	08	Gewinnung von Steinen und Erden, sonstiger Bergbau	9 224	6 157	6 126	-	.	.	-	.	.	-
9	10	H. v. Nahrungs- und Futtermitteln	7 937	6 041	5 008	370	1 340	.	.	555	308	248
10	11	Getränkeherstellung	2 990	2 928	2 033	45	62	.	.	.	-	.
11	17	H. v. Papier, Pappe und Waren daraus	.	.	.	-	.	.	.	-	-	-
12	20	H. v. chemischen Erzeugnissen H. v. Glas und Glaswaren, Keramik,	5 193	3 336	386	2 615	.	.	-	1 596	.	.
13	23	Verarbeitung von Steinen und Erden	692	491	259	24	35	35	-	167	150	17
14	24	Metallerzeugung und -bearbeitung	-	-	-	-	-	-
15	28	Maschinenbau	144	144	.	.	-	-	-	-	-	-
16	30	Sonstiger Fahrzeugbau	196	.	97	-	-	-	-	.	.	-
17	D	Energieversorgung Wasserversorgung, Abwasser- und Abfallentsorgung und Beseitigung	7 211	.	1 217	-	.	.	-	.	.	.
18	E	von Umweltverschmutzungen	628	.	527	-	.	.	-	-	-	-
19	G-S	Dienstleistungsbereiche	10 902	9 749	7 606	174	61
Nach Kreisen												
20		Rostock	8 891	2 731	1 945	198	383	.	.	5 777	.	.
21		Schwerin	883	775	598	-	.	.	-	.	.	.
22		Mecklenburgische Seenplatte	19 284	18 611	11 217	214	120	120	-	552	427	125
23		Landkreis Rostock	17 162	13 093	8 507	2 701	1 375	1 375	-	2 694	1 156	1 538
24		Vorpommern-Rügen	3 887	3 631	2 810	16	14	.	.	242	.	.
25		Nordwestmecklenburg	7 687	4 799	3 607	284	.	.	-	817	802	15
26		Vorpommern-Greifswald	7 752	7 665	4 317	134	-	-	-	.	.	.
27		Ludwigslust-Parchim	39 612	39 151	32 956	449	342	.	.	119	40	80

Tabelle 5

**Im Betrieb angefallenes Abwasser, Bezüge und Abgaben von Abwasser
sowie Abwasserableitung ³⁾ nach Wirtschaftszweigen und Kreisen**

Lfd. Nr.	WZ 2008 ¹⁾	Jahr Wirtschaftszweig (H. v. = Herstellung von) Kreisfreie Stadt Landkreis	Erfasste Einheiten	In Betrieb oder Einrichtung angefallenes Abwasser	Bezug von Abwasser von anderen Betrieben oder Einrichtungen ⁴⁾	Abgabe von Abwasser an andere Betriebe (jedoch nicht in eine öffentliche Kläranlage)	Abwasserableitung (Abwasserentsorgung)
1	2	3	4	5	6	7	8
1		2007	178	26 069	227	25	26 271
2		2010	185	25 587	342	84	25 845
3		2013	251	33 307	396	287	33 416
4		2016	355	33 770	616	15	34 371
5		2019	418	36 930	32	20	36 942
2019							
Nach Wirtschaftszweigen							
6	B, C	Verarbeitendes Gewerbe sowie Bergbau und Gewinnung von Steinen und Erden	152	23 961	17	19	23 959
7	08	darunter Gewinnung von Steinen und Erden, sonstiger Bergbau	19	8 981	-	.	.
8	10	H. v. Nahrungs- und Futtermitteln	48	7 860	13	.	.
9	11	Getränkeherstellung	10	1 969	-	-	1 969
10	17	H. v. Papier, Pappe und Waren daraus	2	.	-	-	.
11	20	H. v. chemischen Erzeugnissen	12	3 539	-	.	.
12	23	H. v. Glas und Glaswaren, Keramik, Verarbeitung von Steinen und Erden	34	248	.	.	231
13	24	Metallerzeugung und -bearbeitung	1	.	-	-	.
14	28	Maschinenbau	3	144	-	.	.
15	30	Sonstiger Fahrzeugbau	8	186	-	-	186
16	D	Energieversorgung	15	4 112	-	-	4 112
17	E	Wasserversorgung, Abwasser- und Abfallentsorgung und Beseitigung von Umweltverschmutzungen	13	597	-	-	597
18	G-S	Dienstleistungsbereiche	238	8 259	.	.	8 274
Nach Kreisen							
19		Rostock	43	5 244	7	-	5 251
20		Schwerin	18	709	.	-	.
21		Mecklenburgische Seenplatte	71	4 712	.	.	.
22		Landkreis Rostock	63	8 378	.	.	.
23		Vorpommern-Rügen	65	1 950	.	.	.
24		Nordwestmecklenburg	41	4 824	-	-	4 824
25		Vorpommern-Greifswald	60	3 576	-	-	3 576
26		Ludwigslust-Parchim	57	7 537	.	.	7 534

Tabelle 6			Abwasserableitung nach Wirtschaftszweigen und Kreisen			
Lfd. Nr.	WZ 2008 ¹⁾	Jahr Wirtschaftszweig (H. v. = Herstellung von) Kreisfreie Stadt Landkreis	Abwasserableitung insgesamt ^{3) 5)}	Davon		
				Direkteinleitung ⁶⁾ in ein Oberflächen- gewässer oder in den Untergrund	in betriebseigene Abwasser- behandlungs- anlagen	in die öffentliche Kanalisation bzw. in öffentliche Abwasserbehand- lungsanlagen
1 000 m ³						
1	2	3	4	5	6	7
1		2007	26 271	16 858	5 674	3 739
2		2010	25 845	14 225	7 141	4 478
3		2013	33 416	19 087	7 318	7 010
4		2016	34 371	18 113	4 432	11 826
5		2019	36 942	19 557	4 787	12 597
2019						
Nach Wirtschaftszweigen						
6	B, C	Verarbeitendes Gewerbe sowie Bergbau und Gewinnung von Steinen und Erden	23 959	12 634	4 388	6 936
7	08	darunter Gewinnung von Steinen und Erden, sonstiger Bergbau	8 981	8 976	2	3
8	10	H. v. Nahrungs- und Futtermitteln	7 873	304	3 350	4 219
9	11	Getränkeherstellung	1 969	.	568	.
10	20	H. v. chemischen Erzeugnissen H. v. Glas und Glaswaren, Keramik,	3 539	.	225	.
11	23	Verarbeitung von Steinen und Erden	231	.	12	.
12	24	Metallerzeugung und -bearbeitung	.	.	-	.
13	28	Maschinenbau	144	.	1	.
14	30	Sonstiger Fahrzeugbau	186	-	9	178
15	D	Energieversorgung Wasserversorgung, Abwasser- und Abfallentsorgung und Beseitigung	4 112	3 780	147	185
16	E	von Umweltverschmutzungen	597	295	24	278
17	G-S	Dienstleistungsbereiche	8 274	2 848	228	5 198
Nach Kreisen						
18		Rostock	5 251	2 963	491	1 797
19		Schwerin	712	.	.	459
20		Mecklenburgische Seenplatte	4 697	866	1 359	2 472
21		Landkreis Rostock	8 390	7 026	269	1 095
22		Vorpommern-Rügen	1 958	.	.	1 412
23		Nordwestmecklenburg	4 824	2 157	1 192	1 475
24		Vorpommern-Greifswald	3 576	1 293	91	2 192
25		Ludwigslust-Parchim	7 534	4 848	990	1 696

Tabelle 7

Abwasserableitung 2019 nach Herkunft des Abwassers und Wirtschaftszweigen

Lfd. Nr.	Herkunft des Abwassers	Abwasserableitung insgesamt ⁷⁾	Davon		
			Direkteinleitung ⁶⁾ in ein Oberflächen-gewässer oder in den Untergrund	in betriebseigene Abwasser-behandlungs-anlagen	in die öffentliche Kanalisation bzw. in öffentliche Abwasserbehand-lungsanlagen
1 000 m ³					
1	2	3	4	5	6
B, C Verarbeitendes Gewerbe sowie Bergbau und Gewinnung von Steinen und Erden					
1	Insgesamt	23 959	12 634	4 388	6 936
2	Belegschaftswasser	510	-	69	440
3	Abwasser aus Kühlsystemen	4 123	3 414	79	630
4	Produktionsspezifisches und sonstiges Abwasser ⁸⁾	19 310	9 220	4 240	5 850
5	Abwasser von anderen Betrieben, Übernahme kommunaler Abwässer	17	-	1	16
D Energieversorgung					
6	Insgesamt	4 112	3 780	147	185
7	Belegschaftswasser	.	-	.	.
8	Abwasser aus Kühlsystemen	.	.	-	-
9	Produktionsspezifisches und sonstiges Abwasser ⁸⁾	1 336	1 023	147	166
10	Abwasser von anderen Betrieben, Übernahme kommunaler Abwässer	-	-	-	-
E Wasserversorgung, Abwasser- und Abfallentsorgung und Beseitigung von Umweltverschmutzungen					
11	Insgesamt	597	295	24	278
12	Belegschaftswasser	36	-	4	33
13	Abwasser aus Kühlsystemen	-	-	-	-
14	Produktionsspezifisches und sonstiges Abwasser ⁸⁾	561	295	20	246
15	Abwasser von anderen Betrieben, Übernahme kommunaler Abwässer	-	-	-	-
G-S Dienstleistungsbereiche					
16	Insgesamt	8 274	2 848	228	5 198
17	Belegschaftswasser	.	-	.	.
18	Abwasser aus Kühlsystemen
19	Produktionsspezifisches und sonstiges Abwasser ⁸⁾	7 151	2 713	166	4 271
20	Abwasser von anderen Betrieben, Übernahme kommunaler Abwässer	15	-	-	15
Insgesamt ³⁾					
21	Insgesamt	36 942	19 557	4 787	12 597
22	Belegschaftswasser	1 505	1	125	1 379
23	Abwasser aus Kühlsystemen	7 048	6 305	88	654
24	Produktionsspezifisches und sonstiges Abwasser ⁸⁾	28 358	13 252	4 573	10 533
25	Abwasser von anderen Betrieben, Übernahme kommunaler Abwässer	32	-	1	31

Tabelle 8

Betriebe mit Abwasserbehandlung nach Wirtschaftszweigen und Kreisen

Lfd. Nr.	WZ 2008 ¹⁾	Jahr Wirtschaftszweig (H. v. = Herstellung von) Kreisfreie Stadt Landkreis	Betriebe mit betriebs- eigener Abwasser- behandlung zusammen ³⁾	Betriebe mit ⁹⁾				
				aus- schließ- lich mecha- nischer Behand- lung	chemischer und/oder chemisch- physika- lischer Behandlung	biologischer Behandlung ohne zusätzliche Verfahrens- stufen	biologischer Behandlung mit zu- sätzlichen Verfahrens- stufen	chemischer und/oder chemisch- physika- lischer und biolo- gischer Behandlung
				Anzahl				
1	2	3	4	5	6	7	8	9
1		2007	66	5	24	30	7	x
2		2010	47	7	19	17	6	x
3		2013	50	7	19	19	8	3
4		2016	46	5	21	18	7	4
5		2019	63	9	26	31	9	8
2019								
Nach Wirtschaftszweigen								
6	B, C	Verarbeitendes Gewerbe sowie Bergbau und Gewinnung von Steinen und Erden darunter	32	5	19	12	5	6
7	10	H. v. Nahrungs- und Futtermitteln	12	3	8	4	3	4
8	11	Getränkeherstellung	3	-	1	3	1	1
9	20	H. v. chemischen Erzeugnissen	4	-	3	1	-	-
10	D	Energieversorgung Wasserversorgung, Abwasser- und Abfallentsorgung und Beseitigung von Umweltverschmutzungen	3	-	3	-	-	-
11	E		3	-	-	1	2	-
12	G-S	Dienstleistungsbereiche	25	4	4	18	2	2
Nach Kreisen								
13		Rostock	8	1	5	2	-	-
14		Schwerin	4	-	3	1	-	-
15		Mecklenburgische Seenplatte	10	1	3	6	2	1
16		Landkreis Rostock	7	2	2	4	-	1
17		Vorpommern-Rügen	10	1	3	8	1	2
18		Nordwestmecklenburg	5	-	3	2	1	1
19		Vorpommern-Greifswald	8	2	2	3	2	1
20		Ludwigslust-Parchim	11	2	5	5	3	2

Tabelle 9		Klärschlamm Entsorgung aus der biologischen Abwasserbehandlung					
Lfd. Nr.	Merkmal	Entsorgte Schlämme insgesamt	Davon				
			stoffliche Verwertung			thermische Entsorgung	sonstige Entsorgung ¹²⁾
			zusammen	darunter			
				in der Landwirtschaft ¹⁰⁾	bei landschaftsbaulichen Maßnahmen ¹¹⁾	t Trockenmasse	
1	2	3	4	5	6	7	8
1	2007	1 830	1 826	1 347	456	4	-
2	2010	4 646	4 645	4 187	211	1	-
3	2013	8 204	7 021	4 681	-	1 183	-
4	2016	5 178	3 985
5	2019	10 731	3 768	2 283	-	6 963	-
6	darunter Verarbeitendes Gewerbe	9 286	3 174	2 238	-	6 112	-
7	darunter H. v. Nahrungs- und Futtermitteln	6 580	.	.	-	.	-

Tabelle 10		Klärschlamm Entsorgung der chemischen und chemisch-physikalischen Abwasserbehandlungsanlagen					
Lfd. Nr.	Merkmal	Entsorgte Schlämme insgesamt	Davon				
			Entsorgung als gefährlicher Abfall	Entsorgung als nicht gefährlicher Abfall			
				zusammen	davon		
					Ablagerung auf einer Deponie	stoffliche Verwertung	thermische Entsorgung
1	2	3	4	5	6	7	8
1	2007	10 772	2 619	8 153	408	x	x
2	2010	10 735	1 317	9 418	1 760	x	x
3	2013	23 374	21	23 353	860	20 115	1 031
4	2016	32 882	15	32 867	.	.	1 374
5	2019	8 439	12	8 427	.	2 352	4 288
6	darunter Verarbeitendes Gewerbe	7 452	12	7 440	.	2 352	4 288
7	darunter H. v. Nahrungs- und Futtermitteln	5 152	-	5 152	-	-	-

Fußnotenerläuterungen

- 1) Klassifikation der Wirtschaftszweige, Ausgabe 2008 (WZ 2008).
- 2) Z. B. innerbetrieblich genutztes Niederschlagswasser.
- 3) Ohne Land- und Forstwirtschaft, Fischerei.
- 4) Einschließlich der Übernahme von kommunalem Abwasser.
- 5) Ohne ungenutzt abgeleitetes Wasser.
- 6) Ohne vorherige Behandlung in betriebseigenen Abwasserbehandlungsanlagen.
- 7) Ohne ungenutzt abgeleitetes Wasser, ohne Abgabe von Abwasser an andere Betriebe (jedoch nicht an eine öffentliche Kläranlage).
- 8) Einschließlich Kesselabschlammwasser.
- 9) Mehrfachzählungen sind möglich.
- 10) Nach Klärschlammverordnung (AbfKlärV).
- 11) Z. B. Kompostierung, Rekultivierung.
- 12) Z. B. Ablagerung auf einer Deponie, soweit nach Abfallablagereungsverordnung (AbfAbIV) noch zulässig.

Methodik

Zur Abbildung der Strukturen und Entwicklungen in der Wasserwirtschaft sieht das geltende Umweltstatistikgesetz folgende bundesweit einheitlich durchzuführende Erhebungen vor:

- Erhebung der öffentlichen Wasserversorgung und Abwasserentsorgung (alle 3 Jahre),
- Erhebung über Klärschlamm (jährlich),
- Erhebung der nichtöffentlichen Wasserversorgung und Abwasserentsorgung (alle 3 Jahre),
- Erhebungen über Unfälle beim Umgang mit und bei der Beförderung wassergefährdender Stoffe (jährlich),
- Erhebung der Wasser- und Abwasserentgelte (alle 3 Jahre).

Im vorliegenden Bericht sind die Ergebnisse der Erhebung der **nichtöffentlichen Wasserversorgung und nichtöffentlichen Abwasserentsorgung 2019** in Mecklenburg-Vorpommern dargestellt. Die Erhebung wird ab dem Berichtsjahr 2007 alle drei Jahre durchgeführt. Sie schließt an die bis zum Berichtsjahr 2004 durchgeführten Wasser-Erhebungen in den Bereichen Bergbau und Verarbeitendes Gewerbe, Wärmekraftwerke für die öffentliche Versorgung sowie Landwirtschaft (bis 2002) an. Aufgrund der Veränderung des Berichtskreises, auch hinsichtlich der Abschneidegrenzen bei der Wassergewinnung, sind die Ergebnisse der Erhebung der nichtöffentlichen Wasserversorgung und Abwasserentsorgung ab 2007 aber nicht mit denen der Erhebungen bis 2004 vergleichbar.

Zu den benannten Erhebungen gibt es Qualitätsberichte, welche Sie abrufen können unter:

<https://www.destatis.de/DE/Themen/Gesellschaft-Umwelt/Umwelt/Wasserwirtschaft>

Rechtsgrundlagen

Rechtsgrundlage für die Durchführung dieser Erhebungen ist das Gesetz über Umweltstatistiken (UStatG) vom 16. August 2005 (BGBl. I S. 2446) in Verbindung mit dem Bundesstatistikgesetz (BStatG); in den jeweils aktuellen Bekanntmachungen.

Berichtskreis

Die Erhebung bezieht alle wasserwirtschaftlich relevanten Unternehmen, Betriebe und Einrichtungen der Wirtschaft außerhalb der öffentlichen Wasserversorgung und öffentlichen Abwasserentsorgung ein. Zum Berichtskreis zählen ab 2013 alle Einheiten, die im Berichtsjahr

mindestens 2 000 Kubikmeter Wasser gewonnen haben,
mindestens 2 000 Kubikmeter Wasser oder Abwasser direkt in ein Oberflächengewässer oder in den Untergrund eingeleitet haben oder
mindestens 10 000 Kubikmeter Wasser aus dem öffentlichen Netz oder von anderen Betrieben und Einrichtungen bezogen haben.

Befragt werden auf Basis der "Klassifikation der Wirtschaftszweige, Ausgabe 2008" (WZ 2008) die Unternehmen, Betriebe und Einrichtungen der Wirtschaftsabschnitte Land- und Forstwirtschaft, Fischerei, Bergbau und Gewinnung von Steinen und Erden, Verarbeitendes Gewerbe, Energieversorgung, Abwasser- und Abfallentsorgung (ohne öffentliche Abwasserentsorgung) und Beseitigung von Umweltverschmutzungen sowie der Dienstleistungsbereiche.

Aufgrund geänderter Erfassungsuntergrenzen sind die Erhebungsergebnisse der Berichtsjahre ab 2013 nur eingeschränkt mit den Ergebnissen der Berichtsjahre 2007 und 2010 vergleichbar.

Glossar

Abwasser

Als Abwasser wird das nach häuslichem, gewerblichem, industriellem, landwirtschaftlichem und sonstigem Gebrauch veränderte (verunreinigte), abfließende, auch von Niederschlägen stammende und in die Kanalisation gelangende Wasser bezeichnet. In der Erhebung über die öffentliche Abwasserbehandlung wird zwischen häuslichem und betrieblichem Schmutzwasser sowie Fremdwasser und Niederschlagswasser unterschieden.

Abwasserbehandlungsanlagen

Abwasserbehandlungsanlagen sind Anlagen zur Reinigung des Abwassers. Erfasst wurden mechanische, chemische und chemisch-physikalische sowie biologische Abwasserbehandlungsanlagen.

Angereichertes Grundwasser

Das angereicherte Grundwasser besteht überwiegend aus planmäßig versickertem Oberflächenwasser, echtem Grundwasser und gegebenenfalls Uferfiltrat. Zur Erhöhung des Grundwasserangebots wird Oberflächenwasser, gereinigtes Abwasser oder Grundwasser anderer Einzugsgebiete über Versickerungsbecken, -gräben oder -brunnen in den Untergrund eingebracht, wo es sich nach entsprechend langer Fließstrecke und Verweilzeit an die Eigenschaften natürlicher Grundwässer angleicht.

Belegschaftswasser

Unter Belegschaftswasser versteht man einfach genutztes Wasser für sanitäre Einrichtungen, Reinigungszwecke, Kantinen und Ähnliches.

Einfachnutzung

Einfachnutzung liegt vor, wenn Wasser nur für einen bestimmten Zweck ohne Wieder- bzw. Weiterverwendung genutzt wird.

Grundwasser

Grundwasser ist Wasser, das durch Versickerung in den Boden gelangt bzw. aus aufsteigenden Gesteinsschmelzen frei geworden ist und Hohlräume der lockeren Erde und des anstehenden Gesteins ausfüllt und keinen natürlichen Austritt hat.

Klärschlamm

Klärschlamm ist die Bezeichnung für den ausgefaulten oder auf sonstige Weise stabilisierten Schlamm, der in den verschiedenen Behandlungsstufen innerhalb einer Abwasserbehandlungsanlage anfällt.

Kreislaufnutzung

Kreislaufnutzung liegt vor, wenn Wasser in einem geschlossenen System laufend umgewälzt und für denselben Zweck genutzt wird. Dabei werden relativ geringe Mengen durch Zuleitung von außen ergänzt bzw. aufgefrischt. Angegeben ist jeweils die Wassermenge, die für die Erstfüllung und die Ergänzung/Auffrischung eingesetzt wurde.

Kühlwasser

Kühlwasser ist durch Gebrauch erwärmtes Abwasser aus Kühlprozessen. Für die Umwelt relevant sind neben der Erwärmung des Wassers ggf. auch zugesetzte Chemikalien z. B. gegen den Algenbefall der Kühlsysteme.

Mehrfachnutzung

Mehrfachnutzung liegt vor, wenn Wasser nacheinander für verschiedene Zwecke genutzt wird. Sie schließt die Wiederverwendung aufbereiteten Wassers ein.

Oberflächenwasser

Oberflächenwasser ist Wasser natürlicher oder künstlicher oberirdischer Gewässer wie Flüsse, Seen, Talsperrenwasser und Teiche. Dazu zählt auch das in künstlichen Vorrichtungen aufgefangene Niederschlagswasser, sofern es betrieblich genutzt wird. Durch Grundwasseranreicherung gewonnenes Wasser (angereichertes Grundwasser) wird, wenn nicht anders ausgewiesen, dem Oberflächenwasser zugerechnet.

Produktionsspezifisches Wasser

Als produktionsspezifisches Wasser zählt Wasser, das unmittelbar bei der Produktion zum Einsatz kommt, auch wenn hierbei gleichzeitig gekühlt wird. Insbesondere handelt es sich um Wasser für produktionstypische Zwecke wie z. B. Dampferzeugung, Spül- und Waschwasser, Wasser zur Reinigung von Produktionsanlagen oder Wasser, das zur Rauchgaswäsche eingesetzt wurde.

Quellwasser

Quellwasser ist der örtlich begrenzte natürliche Grundwasseraustritt, auch nach künstlicher Fassung. Das Überlaufwasser zählt nicht dazu.

Trockenmasse des Klärschlamm

Die Trockenmasse oder Trockensubstanz von Klärschlamm ist die Klärschlammmasse ohne Wasseranteil.

Uferfiltrat

Uferfiltrat ist Wasser, das den Wassergewinnungsanlagen durch das Ufer eines Flusses oder Sees im Untergrund nach Bodenpassage zusickert und sich mit dem anstehenden Grundwasser vermischt. Es wird in seiner Beschaffenheit wesentlich von der des Oberflächenwassers bestimmt.

Ungenutzt abgeleitetes Wasser

Produktionsbedingt wird Wasser u. U. ohne weitere Verwendung gefördert, beispielsweise bei Maßnahmen zur Grundwasserabsenkung im Bergbau. Es wird entweder direkt in ein Oberflächengewässer oder in den Untergrund eingeleitet oder in die öffentliche Kanalisation bzw. zur Behandlung abgeleitet.

Mehr zum Thema

Statistische Berichte

Das Statistische Amt Mecklenburg-Vorpommern bietet zum Thema "Wasserversorgung und Abwasserentsorgung" verschiedene **Statistische Berichte** an:

<https://www.laiv-mv.de/Statistik/Zahlen-und-Fakten/Gesamtwirtschaft-&-Umwelt/Umwelt>

- Q113 Öffentliche Wasserversorgung und Abwasserentsorgung (dreijährlich)
- Q163 Nichtöffentliche Wasserversorgung und Abwasserentsorgung (dreijährlich)
- Q193 Wasser- und Abwasserentgelte für die öffentliche Wasserversorgung und Abwasserentsorgung (dreijährlich)

Statistisches Jahrbuch & Statistisches Taschenbuch

Daten dieses Erhebungsbereichs werden im Statistischen Jahrbuch für Mecklenburg-Vorpommern in Kapitel 19 "Umwelt" <https://www.laiv-mv.de/Statistik/Ver%C3%B6ffentlichungen/Jahrbuecher/>

Anfragen zu Daten des Themenbereichs "Umwelt" für Mecklenburg-Vorpommern richten Sie bitte an:

Herrn Sören Meyer: soeren.meyer@statistik-mv.de
Telefon: 0385 588-56795

Frau Frauke Kusenack: frau.kenenack@statistik-mv.de
Telefon: 0385 588-56043