

Arbeitsvolumen der Erwerbstätigen nach Wirtschaftsbereichen in Mecklenburg-Vorpommern 2000 bis 2020

Kennziffer: A673 2020 00

Herausgabe: 26. März 2021

Herausgeber: Statistisches Amt Mecklenburg-Vorpommern, Lübecker Straße 287, 19059 Schwerin,
Telefon: 0385 588-0, Telefax: 0385 588-56909, www.statistik-mv.de, statistik.post@statistik-mv.de

Zuständige Dezernentin: Dr. Margit Herrmann, Telefon: 0385 588-56042

© Statistisches Amt Mecklenburg-Vorpommern, Schwerin, 2021
Auszugsweise Vervielfältigung und Verbreitung mit Quellenangabe gestattet.

Zeichenerklärungen und Abkürzungen

-	Nichts vorhanden
0	Weniger als die Hälfte von 1 in der letzten besetzten Stelle, jedoch mehr als nichts
.	Zahlenwert unbekannt oder geheim zu halten
...	Zahl lag bei Redaktionsschluss noch nicht vor
x	Aussage nicht sinnvoll oder Fragestellung nicht zutreffend
/	Keine Angabe, da Zahlenwert nicht ausreichend genau oder nicht repräsentativ
()	Zahl hat eingeschränkte Aussagefähigkeit
[rot]	Berichtigte Zahl

Abweichungen in den Summen erklären sich aus dem Auf- und Abrunden der Einzelwerte.
Berechnungsstand: August 2020/März 2021

Um die Lesbarkeit der Texte, Tabellen und Grafiken zu erhalten, werden - soweit vorhanden - geschlechtsneutrale Formulierungen verwendet und von der Benennung beider Geschlechter abgesehen. Die verwendeten Bezeichnungen gelten demnach gleichermaßen für Frauen und Männer.

Inhaltsverzeichnis

	Seite
Vorbemerkungen	3
Begriffe und Definitionen	3
<i>Grafik 1</i> <i>Jahresdurchschnittliche Arbeitszeit je Erwerbstätigen 2020 nach Wirtschaftsbereichen</i>	5
<i>Grafik 2</i> <i>Entwicklung der Arbeitsstunden je Erwerbstätigen</i>	5
Tabelle 1 Arbeitsvolumen der Erwerbstätigen in Mecklenburg-Vorpommern im Zeitvergleich nach Wirtschaftsbereichen	6
Tabelle 2 Arbeitsvolumen der Arbeitnehmer in Mecklenburg-Vorpommern im Zeitvergleich nach Wirtschaftsbereichen	18
Tabelle 3 Arbeitsvolumen der Erwerbstätigen und je Erwerbstätigen in den Ländern im Zeitvergleich	30
Tabelle 4 Arbeitsvolumen der Arbeitnehmer und je Arbeitnehmer in den Ländern im Zeitvergleich	34

Zahlengenauigkeit

Die beiliegenden Ergebnisse dürfen in dieser Form (jeweilige Darstellungseinheit mit mehreren hinterlegten Nachkommastellen) nur für eigene Berechnungen verwendet werden. Absolutzahlen dürfen nicht genauer als in der vom Arbeitskreis "Erwerbstätigenrechnung des Bundes und der Länder" freigegebenen Zahlengenauigkeit ("Personen" in Tausend, "Geleistete Arbeitsstunden" in Millionen - jeweils mit nur einer Nachkommastelle) an Dritte weitergeleitet oder veröffentlicht werden. Die Copyright-Regelung ist zu beachten. Im Allgemeinen ist ohne Rücksicht auf die Endsumme auf- bzw. abgerundet worden. Das Ergebnis einer Summierung gerundeter Einzelzahlen kann deshalb geringfügig von der Endsumme abweichen.

Vorbemerkungen

Der vorliegende Statistische Bericht enthält regionale Angaben zum Arbeitsvolumen für die Jahre 2000 bis 2020 nach dem Europäischen System Volkswirtschaftlicher Gesamtrechnungen 2010 (ESVG 2010). Die Berechnungen erfolgen nach einem einheitlichen Konzept, das vom Arbeitskreis "Erwerbstätigenrechnung des Bundes und der Länder" entwickelt wurde. Diesem Arbeitskreis gehören Vertreter aller Statistischen Ämter der Länder und des Statistischen Bundesamtes an. Die regionalen Angaben für die Länder werden arbeitsteilig von den Statistischen Ämtern der Länder berechnet, wobei jedes Land einen bestimmten Rechenbereich für alle Länder bearbeitet.

Im Jahr 2019 fand in Deutschland – wie in den meisten Mitgliedstaaten der Europäischen Union – turnunsmäßig eine umfassende Revision der Volkswirtschaftlichen Gesamtrechnungen (VGR) einschließlich der Erwerbstätigenrechnung (ETR) statt. Die wesentliche Änderung, die diese Generalrevision in der regionalen ETR bewirkt hat, war die einheitliche Verwendung des Statistischen Unternehmensregisters (URS) als Quelle für die Zuordnung in den Wirtschaftszweig, dem der Betrieb eines Unternehmens angehört. Diese sogenannte Wirtschaftszweigsignierung überträgt sich auf die Arbeitnehmerinnen und Arbeitnehmer, die in der ETR erfasst werden. Bisher kam diese Information aus verschiedenen Datenquellen, was teilweise zu Über- oder Untererfassungen führte. Die Nutzung des URS als Quelle schafft also eine höhere Einheitlichkeit und damit höhere Qualität für dieses wichtige Merkmal. Änderungen gab es darüber hinaus auch in der Arbeitszeitrechnung des Instituts für Arbeitsmarkt- und Berufsforschung (IAB). Hier wurden spezielle Teilzeitquoten gesenkt und durch tatsächlich gearbeitete Stunden ersetzt sowie die durchschnittlichen Arbeitsstunden im Modell erhöht. Dadurch erhöhten sich die Arbeitsstunden pro Kopf auf der nationalen Ebene und in der Folge auch auf den regionalen Ebenen. Um den Datennutzerinnen und -nutzern weiterhin methodisch konsistente Zeitreihen der regionalen Angaben zum Arbeitsvolumen zur Verfügung zu stellen, wurden diese ETR-Aggregate soweit möglich, hier bis zum Jahr 2000, zurückgerechnet.

Der vorliegende Statistische Bericht weist jahresdurchschnittliche Ergebnisse zum Arbeitsvolumen für Erwerbstätige und Arbeitnehmer nach dem Arbeitsortkonzept aus, für das Land Mecklenburg-Vorpommern untergliedert nach Wirtschaftsbereichen, für die Länder als Gesamtsumme der Wirtschaftsbereiche. Berechnungsstand der Ergebnisse ist August 2020/März 2021. Die in diesem Statistischen Bericht enthaltenen sind mit Angaben früherer Berechnungsstände vor Revision 2019 (d. h. **August 2018 und früher**) nicht vergleichbar.

Begriffe und Definitionen

Arbeitnehmer

Als Arbeitnehmer zählt, wer als Arbeiter, Angestellter, Beamter, Richter, Berufssoldat, Soldat auf Zeit, Wehr- oder Zivildienstleistender, Auszubildender, Praktikant oder Volontär in einem Arbeits- bzw. Dienstverhältnis steht. Eingeschlossen sind auch Heimarbeiter. Nicht berücksichtigt werden die Beschäftigten bei extraterritorialen Organisationen und Körperschaften.

Arbeitsortkonzept

Nach dem Arbeitsortkonzept werden alle Erwerbstätigen am Ort ihrer Arbeit erfasst, unabhängig davon, ob sie in der betreffenden regionalen Gebietseinheit ansässig oder als Gebietseinpender von außen dort tätig sind.

Arbeitsvolumen

Das Arbeitsvolumen umfasst die in der Gesamtwirtschaft zur Erstellung des Bruttoinlandsprodukts insgesamt von den Erwerbstätigen (Arbeitnehmern und Selbstständigen) geleisteten Arbeitsstunden. Das Arbeitsvolumen der Erwerbstätigen wird dabei rechnerisch bestimmt als Produkt aus der Zahl der Erwerbstätigen und der durchschnittlich geleisteten Arbeitszeit je Erwerbstätigen. Es ist ein Indikator für die Leistung des Produktionsfaktors Arbeit, da Veränderungen der Arbeitszeit, Kurzarbeit und Überstunden sowie sonstiger Bestimmungsgrößen Berücksichtigung finden. Das Arbeitsvolumen umfasst hingegen nicht die bezahlten, aber nicht geleisteten Stunden (z. B. Jahresurlaub, bezahlte Feiertage, bezahlte krankheitsbedingte Abwesenheit), Essenspausen und die Zeit für Fahrten von der Wohnung zum Arbeitsplatz, auch wenn sie bezahlt wird (Bauarbeiter).

Bei den hier dargestellten Ergebnissen zum Arbeitsvolumen werden alle Personen unabhängig von ihrem Wohnsitz betrachtet, die im Inland (= Arbeitsort) erwerbstätig sind.

Erwerbstätige

Erwerbstätige sind alle Personen, die unabhängig von der Dauer ihrer Arbeitszeit einer oder mehreren Erwerbstätigkeiten nachgehen. Zu den Erwerbstätigen gehören die Selbstständigen, mithelfenden Familienangehörigen, freiberuflich Tätigen, beschäftigten Arbeitnehmer sowie die Soldaten (einschließlich Wehr- und Zivildienstleistende). Die Zuordnung erfolgt unabhängig von der Bedeutung des Ertrages dieser Tätigkeit für ihren Lebensunterhalt und ohne Rücksicht auf die von ihnen tatsächlich geleistete oder vertragsmäßig zu leistende Arbeitszeit. Erwerbstätige Personen, die gleichzeitig mehrere Tätigkeiten ausüben, werden nur einmal gezählt. Sowohl die Zuordnung nach der Stellung im Beruf (Selbstständige, mithelfende Familienangehörige, Arbeitnehmer) als auch die Zuordnung auf Wirtschaftsbereiche erfolgen nach der zeitlich überwiegender Tätigkeit.

Nicht zu den Erwerbstätigen rechnen Personen als Verwalter ihres Privatvermögens (z. B. Immobilien, Geldvermögen, Wertpapiere). Grundlage für diese Definition bilden die von der International Labour Organization (ILO) aufgestellten Normen, die auch in das Europäische System Volkswirtschaftlicher Gesamtrechnungen 2010 eingegangen sind.

Mithelfende Familienangehörige

Als mithelfende Familienangehörige werden alle Personen gerechnet, die regelmäßig unentgeltlich in einem Betrieb mitarbeiten, der von einem Familienmitglied als Selbstständigen geleitet wird.

Selbstständige

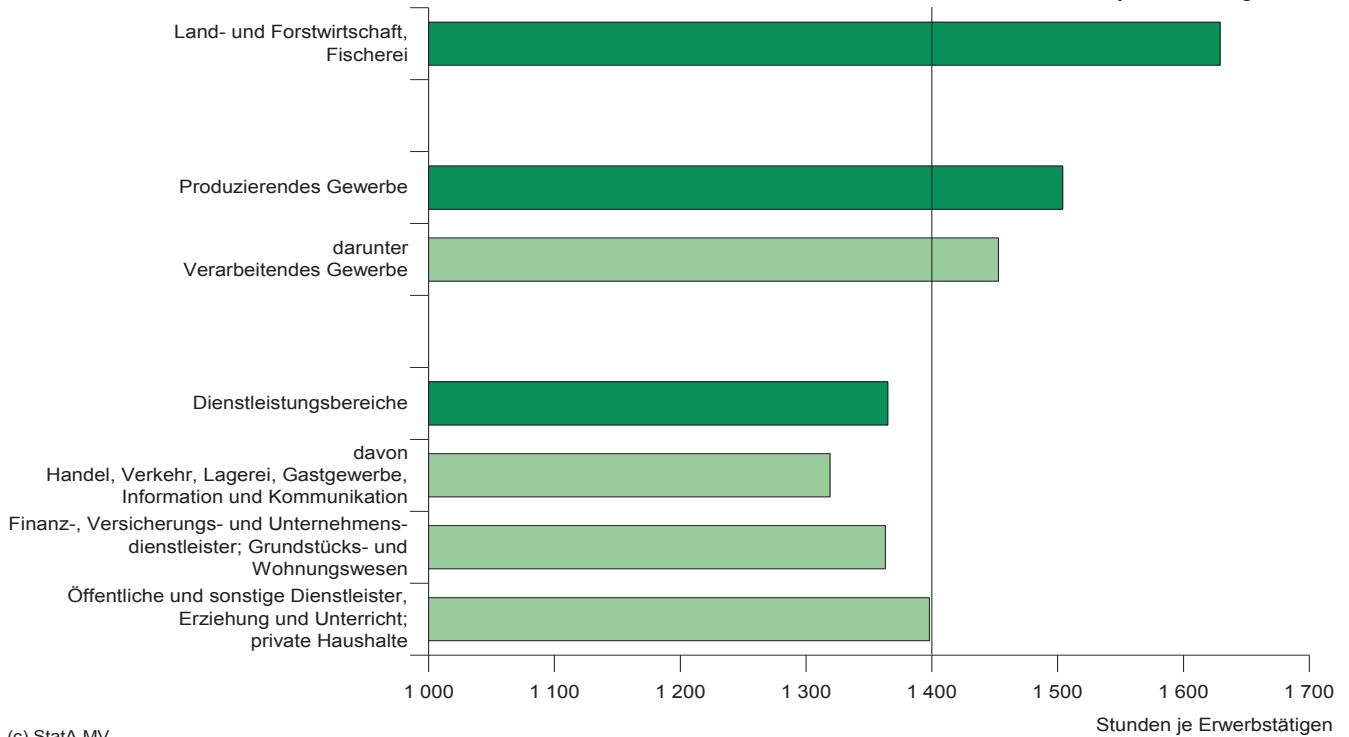
Zu den Selbstständigen gehören tätige Eigentümer und Miteigentümer in Einzelunternehmen und Personengesellschaften, selbstständige Landwirte (auch Pächter), selbstständige Handwerker, selbstständige Handelsvertreter, freiberuflich und andere selbstständig tätige Personen. Nicht zu den Selbstständigen zählen jedoch Personen, die in einem arbeitsrechtlichen Verhältnis stehen und lediglich innerhalb ihres Arbeitsbereiches selbstständig disponieren können.

Wirtschaftsbereich

Die Wirtschaftsbereichsgliederung der erwerbstätigen Personen erfolgt nach der in der Europäischen Union einheitlichen Klassifikation der Wirtschaftszweige NACE Rev. 2 (deutsche Fassung: WZ 2008). Einen Wirtschaftsbereich bildet dabei die Gesamtheit der örtlichen fachlichen Einheiten, die dieselben oder vergleichbaren Produktionstätigkeiten ausüben.

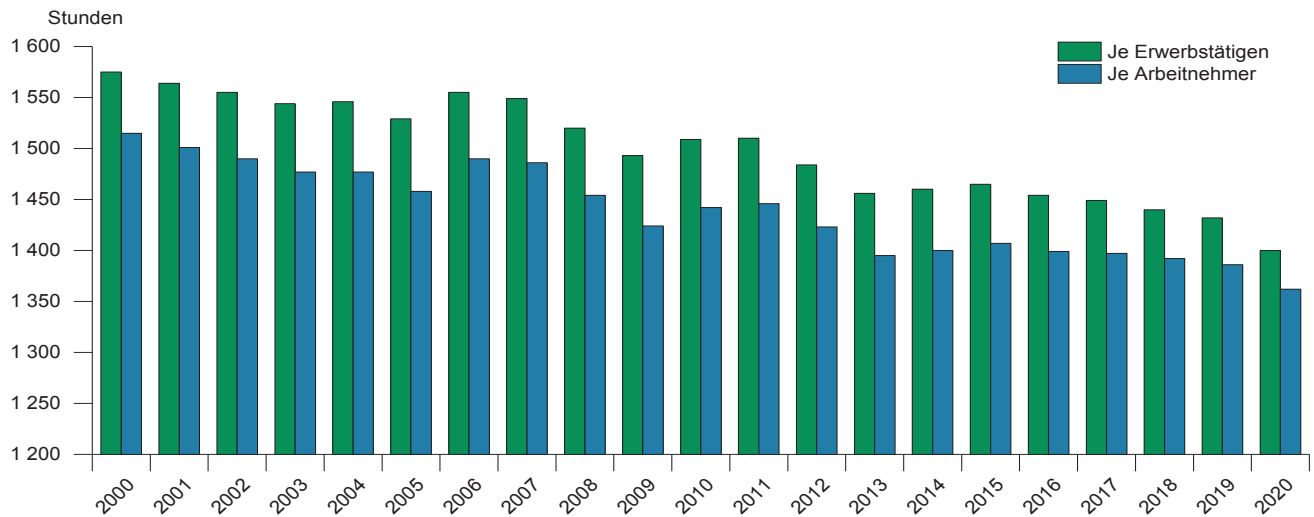
Jahresdurchschnittliche Arbeitszeit je Erwerbstätigen 2020 nach Wirtschaftsbereichen

Durchschnitt der Wirtschaft:
1 400 Stunden je Erwerbstätigen



(c) StatA MV

Entwicklung der durchschnittlichen Arbeitsstunden



(c) StatA MV

Tabelle 1		Arbeitsvolumen der Erwerbstätigen in Mecklenburg-Vorpommern im Zeitvergleich nach Wirtschaftsbereichen				
Lfd. Nr.	Wirtschaftsbereiche (WZ 2008)	2000	2001	2002	2003	2004
1	2	3	4	5	6	7
		Mill. Stunden				
1	Alle Wirtschaftsbereiche	1 207,5	1 170,9	1 149,3	1 120,6	1 118,5
	davon					
2	Land- und Forstwirtschaft, Fischerei (A)	47,7	44,1	43,0	42,1	41,9
3	Produzierendes Gewerbe (B - F)	293,6	266,1	250,5	232,7	230,1
	davon					
4	Produzierendes Gewerbe ohne Baugewerbe (B - E)	144,6	139,9	136,4	132,8	136,5
5	darunter Verarbeitendes Gewerbe (C)	122,2	118,7	115,7	113,1	117,0
6	Baugewerbe (F)	149,0	126,2	114,1	99,9	93,5
7	Dienstleistungsbereiche (G - T)	866,3	860,7	855,8	845,8	846,6
	davon					
8	Handel, Verkehr, Gastgewerbe, Information und Kommunikation (G - J)	309,6	302,6	297,3	289,4	291,0
	davon					
9	Handel, Verkehr und Gastgewerbe (G - I)	291,2	284,0	279,3	272,6	274,2
10	Information und Kommunikation (J)	18,4	18,7	18,1	16,8	16,8
11	Finanz-, Versicherungs- und Unternehmensdienstleister; Grundstücks- und Wohnungswesen (K - N)	144,3	145,9	145,8	147,2	147,6
	davon					
12	Finanz- und Versicherungsdienstleistungen (K)	23,9	23,9	24,5	24,5	23,8
13	Grundstücks- und Wohnungswesen (L)	18,9	18,7	18,6	18,0	17,9
14	Unternehmensdienstleister (M - N)	101,6	103,4	102,6	104,7	105,9
15	Öffentliche und sonstige Dienstleister, Erziehung, Gesundheit (O - T)	412,3	412,1	412,7	409,2	408,0
	davon					
16	Öffentliche Dienstleister, Erziehung und Gesundheit (O - Q)	331,3	332,5	334,5	334,5	334,4
17	Sonstige Dienstleister (R - T)	81,0	79,6	78,2	74,7	73,7
		Veränderung gegenüber dem Vorjahr in Prozent				
18	Alle Wirtschaftsbereiche	.	- 3,0	- 1,8	- 2,5	- 0,2
	davon					
19	Land- und Forstwirtschaft, Fischerei (A)	.	- 7,4	- 2,5	- 2,1	- 0,5
20	Produzierendes Gewerbe (B - F)	.	- 9,4	- 5,9	- 7,1	- 1,1
	davon					
21	Produzierendes Gewerbe ohne Baugewerbe (B - E)	.	- 3,3	- 2,5	- 2,6	2,8
22	darunter Verarbeitendes Gewerbe (C)	.	- 2,9	- 2,5	- 2,3	3,4
23	Baugewerbe (F)	.	- 15,3	- 9,6	- 12,5	- 6,3
24	Dienstleistungsbereiche (G - T)	.	- 0,6	- 0,6	- 1,2	0,1
	davon					
25	Handel, Verkehr, Gastgewerbe, Information und Kommunikation (G - J)	.	- 2,3	- 1,8	- 2,7	0,5
	davon					
26	Handel, Verkehr und Gastgewerbe (G - I)	.	- 2,5	- 1,6	- 2,4	0,6
27	Information und Kommunikation (J)	.	1,6	- 3,5	- 6,8	- 0,3
28	Finanz-, Versicherungs- und Unternehmensdienstleister; Grundstücks- und Wohnungswesen (K - N)	.	1,1	- 0,1	0,9	0,3
	davon					
29	Finanz- und Versicherungsdienstleistungen (K)	.	0,1	2,8	- 0,2	- 3,0
30	Grundstücks- und Wohnungswesen (L)	.	- 1,2	- 0,1	- 3,3	- 0,6
31	Unternehmensdienstleister (M - N)	.	1,8	- 0,8	2,0	1,2
32	Öffentliche und sonstige Dienstleister, Erziehung, Gesundheit (O - T)	.	- 0,1	0,1	- 0,8	- 0,3
	davon					
33	Öffentliche Dienstleister, Erziehung und Gesundheit (O - Q)	.	0,4	0,6	- 0,0	- 0,0
34	Sonstige Dienstleister (R - T)	.	- 1,8	- 1,7	- 4,4	- 1,5

Tabelle 1		Arbeitsvolumen der Erwerbstätigen in Mecklenburg-Vorpommern im Zeitvergleich nach Wirtschaftsbereichen				
Lfd. Nr.	Wirtschaftsbereiche (WZ 2008)	2005	2006	2007	2008	2009
1	2	8	9	10	11	12
		Mill. Stunden				
1	Alle Wirtschaftsbereiche	1 103,4	1 132,3	1 148,9	1 136,4	1 124,2
	davon					
2	Land- und Forstwirtschaft, Fischerei (A)	39,3	39,0	39,7	39,2	39,6
3	Produzierendes Gewerbe (B - F)	222,3	230,4	235,4	234,9	225,8
	davon					
4	Produzierendes Gewerbe ohne Baugewerbe (B - E)	132,9	137,0	141,2	144,8	139,2
5	darunter Verarbeitendes Gewerbe (C)	114,2	118,4	122,6	126,4	120,7
6	Baugewerbe (F)	89,4	93,4	94,2	90,0	86,6
7	Dienstleistungsbereiche (G - T)	841,9	862,9	873,8	862,3	858,8
	davon					
8	Handel, Verkehr, Gastgewerbe, Information und Kommunikation (G - J)	285,0	284,3	290,2	287,8	284,3
	davon					
9	Handel, Verkehr und Gastgewerbe (G - I)	268,1	266,9	271,5	269,8	267,6
10	Information und Kommunikation (J)	16,9	17,5	18,7	17,9	16,6
11	Finanz-, Versicherungs- und Unternehmensdienstleister; Grundstücks- und Wohnungswesen (K - N)	150,5	161,0	166,4	165,2	171,0
	davon					
12	Finanz- und Versicherungsdienstleistungen (K)	22,2	21,8	21,3	21,6	21,8
13	Grundstücks- und Wohnungswesen (L)	17,8	18,1	16,8	15,1	15,6
14	Unternehmensdienstleister (M - N)	110,5	121,2	128,3	128,5	133,6
15	Öffentliche und sonstige Dienstleister, Erziehung, Gesundheit (O - T)	406,4	417,5	417,3	409,4	403,6
	davon					
16	Öffentliche Dienstleister, Erziehung und Gesundheit (O - Q)	333,3	343,8	341,5	334,3	330,2
17	Sonstige Dienstleister (R - T)	73,1	73,7	75,8	75,1	73,4
		Veränderung gegenüber dem Vorjahr in Prozent				
18	Alle Wirtschaftsbereiche	- 1,3	2,6	1,5	- 1,1	- 1,1
	davon					
19	Land- und Forstwirtschaft, Fischerei (A)	- 6,3	- 0,6	1,6	- 1,2	1,0
20	Produzierendes Gewerbe (B - F)	- 3,4	3,6	2,2	- 0,2	- 3,9
	davon					
21	Produzierendes Gewerbe ohne Baugewerbe (B - E)	- 2,7	3,1	3,1	2,5	- 3,9
22	darunter Verarbeitendes Gewerbe (C)	- 2,4	3,6	3,6	3,1	- 4,5
23	Baugewerbe (F)	- 4,4	4,4	0,8	- 4,4	- 3,8
24	Dienstleistungsbereiche (G - T)	- 0,6	2,5	1,3	- 1,3	- 0,4
	davon					
25	Handel, Verkehr, Gastgewerbe, Information und Kommunikation (G - J)	- 2,0	- 0,2	2,0	- 0,8	- 1,2
	davon					
26	Handel, Verkehr und Gastgewerbe (G - I)	- 2,2	- 0,5	1,7	- 0,6	- 0,8
27	Information und Kommunikation (J)	1,0	3,2	6,8	- 4,1	- 7,2
28	Finanz-, Versicherungs- und Unternehmensdienstleister; Grundstücks- und Wohnungswesen (K - N)	2,0	7,0	3,3	- 0,7	3,5
	davon					
29	Finanz- und Versicherungsdienstleistungen (K)	- 6,5	- 2,0	- 2,1	1,3	1,1
30	Grundstücks- und Wohnungswesen (L)	- 0,6	1,5	- 7,3	- 9,9	2,9
31	Unternehmensdienstleister (M - N)	4,3	9,7	5,9	0,2	4,0
32	Öffentliche und sonstige Dienstleister, Erziehung, Gesundheit (O - T)	- 0,4	2,7	- 0,1	- 1,9	- 1,4
	davon					
33	Öffentliche Dienstleister, Erziehung und Gesundheit (O - Q)	- 0,3	3,2	- 0,7	- 2,1	- 1,2
34	Sonstige Dienstleister (R - T)	- 0,8	0,8	2,9	- 1,0	- 2,3

Tabelle 1		Arbeitsvolumen der Erwerbstätigen in Mecklenburg-Vorpommern im Zeitvergleich nach Wirtschaftsbereichen				
Lfd. Nr.	Wirtschaftsbereiche (WZ 2008)	2010	2011	2012	2013	2014
1	2	13	14	15	16	17
Mill. Stunden						
1	Alle Wirtschaftsbereiche	1 128,9	1 113,4	1 084,2	1 061,4	1 074,7
	davon					
2	Land- und Forstwirtschaft, Fischerei (A)	40,8	41,6	40,1	39,4	39,3
3	Produzierendes Gewerbe (B - F)	225,3	228,4	226,3	218,1	219,2
	davon					
4	Produzierendes Gewerbe ohne Baugewerbe (B - E)	138,4	140,1	139,5	135,4	136,6
5	darunter Verarbeitendes Gewerbe (C)	120,0	121,2	120,4	116,8	118,3
6	Baugewerbe (F)	86,9	88,3	86,8	82,7	82,6
7	Dienstleistungsbereiche (G - T)	862,9	843,4	817,7	803,9	816,3
	davon					
8	Handel, Verkehr, Gastgewerbe, Information und Kommunikation (G - J)	286,1	285,2	278,7	273,7	271,0
	davon					
9	Handel, Verkehr und Gastgewerbe (G - I)	269,9	270,0	265,3	260,7	257,5
10	Information und Kommunikation (J)	16,2	15,2	13,4	12,9	13,6
11	Finanz-, Versicherungs- und Unternehmensdienstleister; Grundstücks- und Wohnungswesen (K - N)	174,5	168,4	161,1	157,5	160,9
	davon					
12	Finanz- und Versicherungsdienstleistungen (K)	21,8	20,6	19,4	18,4	17,6
13	Grundstücks- und Wohnungswesen (L)	14,4	14,0	13,5	13,0	13,0
14	Unternehmensdienstleister (M - N)	138,3	133,8	128,2	126,1	130,2
15	Öffentliche und sonstige Dienstleister, Erziehung, Gesundheit (O - T)	402,3	389,8	377,9	372,7	384,3
	davon					
16	Öffentliche Dienstleister, Erziehung und Gesundheit (O - Q)	332,2	325,2	315,7	313,3	323,1
17	Sonstige Dienstleister (R - T)	70,1	64,6	62,2	59,4	61,2
Veränderung gegenüber dem Vorjahr in Prozent						
18	Alle Wirtschaftsbereiche	0,4	- 1,4	- 2,6	- 2,1	1,3
	davon					
19	Land- und Forstwirtschaft, Fischerei (A)	2,9	2,0	- 3,5	- 1,7	- 0,4
20	Produzierendes Gewerbe (B - F)	- 0,2	1,4	- 0,9	- 3,7	0,5
	davon					
21	Produzierendes Gewerbe ohne Baugewerbe (B - E)	- 0,6	1,2	- 0,4	- 2,9	0,9
22	darunter Verarbeitendes Gewerbe (C)	- 0,6	1,0	- 0,6	- 3,1	1,3
23	Baugewerbe (F)	0,3	1,6	- 1,6	- 4,8	- 0,1
24	Dienstleistungsbereiche (G - T)	0,5	- 2,3	- 3,0	- 1,7	1,5
	davon					
25	Handel, Verkehr, Gastgewerbe, Information und Kommunikation (G - J)	0,6	- 0,3	- 2,3	- 1,8	- 1,0
	davon					
26	Handel, Verkehr und Gastgewerbe (G - I)	0,9	0,0	- 1,7	- 1,7	- 1,2
27	Information und Kommunikation (J)	- 2,8	- 5,9	- 11,7	- 3,7	4,8
28	Finanz-, Versicherungs- und Unternehmensdienstleister; Grundstücks- und Wohnungswesen (K - N)	2,0	- 3,5	- 4,4	- 2,2	2,1
	davon					
29	Finanz- und Versicherungsdienstleistungen (K)	- 0,3	- 5,2	- 6,0	- 5,1	- 4,1
30	Grundstücks- und Wohnungswesen (L)	- 7,4	- 2,8	- 3,9	- 3,4	0,2
31	Unternehmensdienstleister (M - N)	3,5	- 3,3	- 4,2	- 1,6	3,2
32	Öffentliche und sonstige Dienstleister, Erziehung, Gesundheit (O - T)	- 0,3	- 3,1	- 3,1	- 1,4	3,1
	davon					
33	Öffentliche Dienstleister, Erziehung und Gesundheit (O - Q)	0,6	- 2,1	- 2,9	- 0,8	3,1
34	Sonstige Dienstleister (R - T)	- 4,4	- 7,9	- 3,7	- 4,6	3,1

Tabelle 1		Arbeitsvolumen der Erwerbstätigen in Mecklenburg-Vorpommern im Zeitvergleich nach Wirtschaftsbereichen					
Lfd. Nr.	Wirtschaftsbereiche (WZ 2008)	2015	2016	2017	2018	2019	2020
1	2	18	19	20	21	22	23
		Mill. Stunden					
1	Alle Wirtschaftsbereiche	1 082,7	1 077,1	1 083,9	1 087,8	1 086,0	1 046,9
	davon						
2	Land- und Forstwirtschaft, Fischerei (A)	38,6	37,4	37,1	36,7	36,8	35,9
3	Produzierendes Gewerbe (B - F)	222,7	220,4	218,5	222,4	223,6	217,3
	davon						
4	Produzierendes Gewerbe ohne Baugewerbe (B - E)	140,2	139,3	141,0	143,7	146,4	141,1
5	darunter Verarbeitendes Gewerbe (C)	121,7	121,0	122,6	124,5	126,6	120,7
6	Baugewerbe (F)	82,6	81,1	77,4	78,7	77,1	76,2
7	Dienstleistungsbereiche (G - T)	821,4	819,3	828,3	828,7	825,6	793,7
	davon						
8	Handel, Verkehr, Gastgewerbe, Information und Kommunikation (G - J)	270,7	269,8	270,8	270,8	270,4	251,0
	davon						
9	Handel, Verkehr und Gastgewerbe (G - I)	256,3	255,2	256,1	256,1	255,0	.
10	Information und Kommunikation (J)	14,4	14,6	14,7	14,8	15,4	.
11	Finanz-, Versicherungs- und Unternehmensdienstleister; Grundstücks- und Wohnungswesen (K - N)	161,0	159,4	164,2	165,1	163,6	152,9
	davon						
12	Finanz- und Versicherungsdienstleistungen (K)	16,8	16,5	16,8	16,5	16,0	.
13	Grundstücks- und Wohnungswesen (L)	12,9	12,6	12,8	13,3	13,2	.
14	Unternehmensdienstleister (M - N)	131,3	130,3	134,6	135,4	134,3	.
15	Öffentliche und sonstige Dienstleister, Erziehung, Gesundheit (O - T)	389,7	390,0	393,3	392,8	391,5	389,8
	davon						
16	Öffentliche Dienstleister, Erziehung und Gesundheit (O - Q)	329,6	332,1	335,5	336,9	337,8	.
17	Sonstige Dienstleister (R - T)	60,0	57,9	57,8	55,9	53,7	.
		Veränderung gegenüber dem Vorjahr in Prozent					
18	Alle Wirtschaftsbereiche	0,7	- 0,5	0,6	0,4	- 0,2	- 3,6
	davon						
19	Land- und Forstwirtschaft, Fischerei (A)	- 1,8	- 2,9	- 0,9	- 1,1	0,4	- 2,5
20	Produzierendes Gewerbe (B - F)	1,6	- 1,0	- 0,9	1,8	0,5	- 2,8
	davon						
21	Produzierendes Gewerbe ohne Baugewerbe (B - E)	2,6	- 0,6	1,3	1,9	1,9	- 3,7
22	darunter Verarbeitendes Gewerbe (C)	2,9	- 0,6	1,3	1,6	1,7	- 4,7
23	Baugewerbe (F)	-	- 1,7	- 4,6	1,7	- 2,0	- 1,2
24	Dienstleistungsbereiche (G - T)	0,6	- 0,3	1,1	-	- 0,4	- 3,9
	davon						
25	Handel, Verkehr, Gastgewerbe, Information und Kommunikation (G - J)	- 0,1	- 0,3	0,4	-	- 0,1	- 7,2
	davon						
26	Handel, Verkehr und Gastgewerbe (G - I)	- 0,5	- 0,4	0,4	-	- 0,4	.
27	Information und Kommunikation (J)	6,1	1,5	0,8	0,3	4,5	.
28	Finanz-, Versicherungs- und Unternehmensdienstleister; Grundstücks- und Wohnungswesen (K - N)	0,1	- 1,0	3,0	0,6	- 0,9	- 6,5
	davon						
29	Finanz- und Versicherungsdienstleistungen (K)	- 4,6	- 1,9	1,6	- 1,8	- 2,7	.
30	Grundstücks- und Wohnungswesen (L)	- 0,6	- 2,4	1,4	3,7	- 0,3	.
31	Unternehmensdienstleister (M - N)	0,8	- 0,7	3,3	0,6	- 0,8	.
32	Öffentliche und sonstige Dienstleister, Erziehung, Gesundheit (O - T)	1,4	0,1	0,8	- 0,1	- 0,3	- 0,4
	davon						
33	Öffentliche Dienstleister, Erziehung und Gesundheit (O - Q)	2,0	0,7	1,0	0,4	0,3	.
34	Sonstige Dienstleister (R - T)	- 1,9	- 3,5	- 0,3	- 3,2	- 3,9	.

Tabelle 1		Arbeitsvolumen der Erwerbstätigen in Mecklenburg-Vorpommern im Zeitvergleich nach Wirtschaftsbereichen				
Lfd. Nr.	Wirtschaftsbereiche (WZ 2008)	2000	2001	2002	2003	2004
1	2	3	4	5	6	7
Anteil an Deutschland in Prozent						
35	Alle Wirtschaftsbereiche	2,1	2,0	2,0	2,0	2,0
	davon					
36	Land- und Forstwirtschaft, Fischerei (A)	3,0	3,0	3,0	3,0	3,1
37	Produzierendes Gewerbe (B - F)	1,7	1,6	1,5	1,5	1,4
	davon					
38	Produzierendes Gewerbe ohne Baugewerbe (B - E)	1,1	1,1	1,1	1,1	1,1
39	darunter Verarbeitendes Gewerbe (C)	1,0	1,0	1,0	1,0	1,1
40	Baugewerbe (F)	3,1	2,9	2,8	2,5	2,4
41	Dienstleistungsbereiche (G - T)	2,2	2,2	2,2	2,2	2,1
	davon					
42	Handel, Verkehr, Gastgewerbe, Information und Kommunikation (G - J)	2,0	2,0	1,9	1,9	1,9
	davon					
43	Handel, Verkehr und Gastgewerbe (G - I)	2,1	2,1	2,1	2,1	2,1
44	Information und Kommunikation (J)	1,2	1,1	1,1	1,0	1,0
45	Finanz-, Versicherungs- und Unternehmensdienstleister; Grundstücks- und Wohnungswesen (K - N)	1,8	1,8	1,8	1,8	1,8
	davon					
46	Finanz- und Versicherungsdienstleistungen (K)	1,2	1,2	1,2	1,2	1,2
47	Grundstücks- und Wohnungswesen (L)	3,0	3,0	3,0	3,0	3,0
48	Unternehmensdienstleister (M - N)	1,9	1,9	1,8	1,8	1,8
49	Öffentliche und sonstige Dienstleister, Erziehung, Gesundheit (O - T)	2,6	2,6	2,6	2,5	2,5
	davon					
50	Öffentliche Dienstleister, Erziehung und Gesundheit (O - Q)	2,6	2,6	2,6	2,6	2,6
51	Sonstige Dienstleister (R - T)	2,5	2,4	2,4	2,3	2,2
Anteil an insgesamt in Prozent						
52	Alle Wirtschaftsbereiche	100	100	100	100	100
	davon					
53	Land- und Forstwirtschaft, Fischerei (A)	3,9	3,8	3,7	3,8	3,7
54	Produzierendes Gewerbe (B - F)	24,3	22,7	21,8	20,8	20,6
	davon					
55	Produzierendes Gewerbe ohne Baugewerbe (B - E)	12,0	11,9	11,9	11,9	12,2
56	darunter Verarbeitendes Gewerbe (C)	10,1	10,1	10,1	10,1	10,5
57	Baugewerbe (F)	12,3	10,8	9,9	8,9	8,4
58	Dienstleistungsbereiche (G - T)	71,7	73,5	74,5	75,5	75,7
	davon					
59	Handel, Verkehr, Gastgewerbe, Information und Kommunikation (G - J)	25,6	25,8	25,9	25,8	26,0
	davon					
60	Handel, Verkehr und Gastgewerbe (G - I)	24,1	24,3	24,3	24,3	24,5
61	Information und Kommunikation (J)	1,5	1,6	1,6	1,5	1,5
62	Finanz-, Versicherungs- und Unternehmensdienstleister; Grundstücks- und Wohnungswesen (K - N)	12,0	12,5	12,7	13,1	13,2
	davon					
63	Finanz- und Versicherungsdienstleistungen (K)	2,0	2,0	2,1	2,2	2,1
64	Grundstücks- und Wohnungswesen (L)	1,6	1,6	1,6	1,6	1,6
65	Unternehmensdienstleister (M - N)	8,4	8,8	8,9	9,3	9,5
66	Öffentliche und sonstige Dienstleister, Erziehung, Gesundheit (O - T)	34,1	35,2	35,9	36,5	36,5
	davon					
67	Öffentliche Dienstleister, Erziehung und Gesundheit (O - Q)	27,4	28,4	29,1	29,8	29,9
68	Sonstige Dienstleister (R - T)	6,7	6,8	6,8	6,7	6,6

Tabelle 1		Arbeitsvolumen der Erwerbstätigen in Mecklenburg-Vorpommern im Zeitvergleich nach Wirtschaftsbereichen				
		2005	2006	2007	2008	2009
Lfd. Nr.	Wirtschaftsbereiche (WZ 2008)	8	9	10	11	12
1	2					
Anteil an Deutschland in Prozent						
35	Alle Wirtschaftsbereiche	2,0	2,0	2,0	1,9	2,0
	davon					
36	Land- und Forstwirtschaft, Fischerei (A)	3,0	3,1	3,1	3,1	3,2
37	Produzierendes Gewerbe (B - F)	1,4	1,5	1,5	1,5	1,5
	davon					
38	Produzierendes Gewerbe ohne Baugewerbe (B - E)	1,1	1,2	1,2	1,2	1,3
39	darunter Verarbeitendes Gewerbe (C)	1,1	1,1	1,1	1,1	1,2
40	Baugewerbe (F)	2,4	2,5	2,4	2,3	2,3
41	Dienstleistungsbereiche (G - T)	2,1	2,1	2,1	2,1	2,1
	davon					
42	Handel, Verkehr, Gastgewerbe, Information und Kommunikation (G - J)	1,9	1,9	1,9	1,9	1,9
	davon					
43	Handel, Verkehr und Gastgewerbe (G - I)	2,0	2,0	2,0	2,0	2,0
44	Information und Kommunikation (J)	1,0	1,0	1,0	1,0	0,9
45	Finanz-, Versicherungs- und Unternehmensdienstleister; Grundstücks- und Wohnungswesen (K - N)	1,8	1,8	1,7	1,7	1,8
	davon					
46	Finanz- und Versicherungsdienstleistungen (K)	1,1	1,1	1,1	1,1	1,2
47	Grundstücks- und Wohnungswesen (L)	3,0	2,9	2,7	2,4	2,6
48	Unternehmensdienstleister (M - N)	1,8	1,8	1,8	1,8	1,9
49	Öffentliche und sonstige Dienstleister, Erziehung, Gesundheit (O - T)	2,5	2,5	2,5	2,4	2,4
	davon					
50	Öffentliche Dienstleister, Erziehung und Gesundheit (O - Q)	2,6	2,6	2,6	2,5	2,5
51	Sonstige Dienstleister (R - T)	2,2	2,2	2,2	2,2	2,1
Anteil an insgesamt in Prozent						
52	Alle Wirtschaftsbereiche	100	100	100	100	100
	davon					
53	Land- und Forstwirtschaft, Fischerei (A)	3,6	3,4	3,5	3,4	3,5
54	Produzierendes Gewerbe (B - F)	20,1	20,3	20,5	20,7	20,1
	davon					
55	Produzierendes Gewerbe ohne Baugewerbe (B - E)	12,0	12,1	12,3	12,7	12,4
56	darunter Verarbeitendes Gewerbe (C)	10,3	10,5	10,7	11,1	10,7
57	Baugewerbe (F)	8,1	8,2	8,2	7,9	7,7
58	Dienstleistungsbereiche (G - T)	76,3	76,1	76,2	76,1	75,9
	davon					
59	Handel, Verkehr, Gastgewerbe, Information und Kommunikation (G - J)	25,8	25,1	25,3	25,3	25,3
	davon					
60	Handel, Verkehr und Gastgewerbe (G - I)	24,3	23,6	23,6	23,7	23,8
61	Information und Kommunikation (J)	1,5	1,5	1,6	1,6	1,5
62	Finanz-, Versicherungs- und Unternehmensdienstleister; Grundstücks- und Wohnungswesen (K - N)	13,6	14,2	14,5	14,5	15,2
	davon					
63	Finanz- und Versicherungsdienstleistungen (K)	2,0	1,9	1,9	1,9	1,9
64	Grundstücks- und Wohnungswesen (L)	1,6	1,6	1,5	1,3	1,4
65	Unternehmensdienstleister (M - N)	10,0	10,7	11,2	11,3	11,9
66	Öffentliche und sonstige Dienstleister, Erziehung, Gesundheit (O - T)	36,8	36,9	36,3	36,0	35,9
	davon					
67	Öffentliche Dienstleister, Erziehung und Gesundheit (O - Q)	30,2	30,4	29,7	29,4	29,4
68	Sonstige Dienstleister (R - T)	6,6	6,5	6,6	6,6	6,5

Tabelle 1		Arbeitsvolumen der Erwerbstätigen in Mecklenburg-Vorpommern im Zeitvergleich nach Wirtschaftsbereichen				
Lfd. Nr.	Wirtschaftsbereiche (WZ 2008)	2010	2011	2012	2013	2014
1	2	13	14	15	16	17
Anteil an Deutschland in Prozent						
35	Alle Wirtschaftsbereiche	1,9	1,9	1,8	1,8	1,8
	davon					
36	Land- und Forstwirtschaft, Fischerei (A)	3,3	3,4	3,3	3,4	3,4
37	Produzierendes Gewerbe (B - F)	1,5	1,5	1,5	1,4	1,4
	davon					
38	Produzierendes Gewerbe ohne Baugewerbe (B - E)	1,2	1,2	1,2	1,2	1,1
39	darunter Verarbeitendes Gewerbe (C)	1,2	1,1	1,1	1,1	1,1
40	Baugewerbe (F)	2,2	2,2	2,2	2,1	2,1
41	Dienstleistungsbereiche (G - T)	2,0	2,0	1,9	1,9	1,9
	davon					
42	Handel, Verkehr, Gastgewerbe, Information und Kommunikation (G - J)	1,9	1,9	1,8	1,8	1,8
	davon					
43	Handel, Verkehr und Gastgewerbe (G - I)	2,0	2,0	2,0	2,0	1,9
44	Information und Kommunikation (J)	0,9	0,9	0,8	0,7	0,7
45	Finanz-, Versicherungs- und Unternehmensdienstleister; Grundstücks- und Wohnungswesen (K - N)	1,8	1,7	1,6	1,6	1,6
	davon					
46	Finanz- und Versicherungsdienstleistungen (K)	1,2	1,1	1,1	1,0	1,0
47	Grundstücks- und Wohnungswesen (L)	2,4	2,4	2,3	2,2	2,2
48	Unternehmensdienstleister (M - N)	1,9	1,8	1,7	1,6	1,7
49	Öffentliche und sonstige Dienstleister, Erziehung, Gesundheit (O - T)	2,3	2,3	2,2	2,2	2,2
	davon					
50	Öffentliche Dienstleister, Erziehung und Gesundheit (O - Q)	2,4	2,4	2,3	2,3	2,3
51	Sonstige Dienstleister (R - T)	2,0	1,9	1,8	1,8	1,8
Anteil an insgesamt in Prozent						
52	Alle Wirtschaftsbereiche	100	100	100	100	100
	davon					
53	Land- und Forstwirtschaft, Fischerei (A)	3,6	3,7	3,7	3,7	3,7
54	Produzierendes Gewerbe (B - F)	20,0	20,5	20,9	20,5	20,4
	davon					
55	Produzierendes Gewerbe ohne Baugewerbe (B - E)	12,3	12,6	12,9	12,8	12,7
56	darunter Verarbeitendes Gewerbe (C)	10,6	10,9	11,1	11,0	11,0
57	Baugewerbe (F)	7,7	7,9	8,0	7,8	7,7
58	Dienstleistungsbereiche (G - T)	76,4	75,8	75,4	75,7	76,0
	davon					
59	Handel, Verkehr, Gastgewerbe, Information und Kommunikation (G - J)	25,3	25,6	25,7	25,8	25,2
	davon					
60	Handel, Verkehr und Gastgewerbe (G - I)	23,9	24,2	24,5	24,6	24,0
61	Information und Kommunikation (J)	1,4	1,4	1,2	1,2	1,3
62	Finanz-, Versicherungs- und Unternehmensdienstleister; Grundstücks- und Wohnungswesen (K - N)	15,5	15,1	14,9	14,8	15,0
	davon					
63	Finanz- und Versicherungsdienstleistungen (K)	1,9	1,9	1,8	1,7	1,6
64	Grundstücks- und Wohnungswesen (L)	1,3	1,3	1,2	1,2	1,2
65	Unternehmensdienstleister (M - N)	12,3	12,0	11,8	11,9	12,1
66	Öffentliche und sonstige Dienstleister, Erziehung, Gesundheit (O - T)	35,6	35,0	34,9	35,1	35,8
	davon					
67	Öffentliche Dienstleister, Erziehung und Gesundheit (O - Q)	29,4	29,2	29,1	29,5	30,1
68	Sonstige Dienstleister (R - T)	6,2	5,8	5,7	5,6	5,7

Tabelle 1		Arbeitsvolumen der Erwerbstätigen in Mecklenburg-Vorpommern im Zeitvergleich nach Wirtschaftsbereichen					
Lfd. Nr.	Wirtschaftsbereiche (WZ 2008)	2015	2016	2017	2018	2019	2020
1	2	18	19	20	21	22	23
Anteil an Deutschland in Prozent							
35	Alle Wirtschaftsbereiche	1,8	1,8	1,8	1,7	1,7	1,8
	davon						
36	Land- und Forstwirtschaft, Fischerei (A)	3,4	3,4	3,5	3,5	3,6	3,7
37	Produzierendes Gewerbe (B - F)	1,4	1,4	1,4	1,4	1,4	1,4
	davon						
38	Produzierendes Gewerbe ohne Baugewerbe (B - E)	1,2	1,2	1,2	1,2	1,2	1,2
39	darunter Verarbeitendes Gewerbe (C)	1,1	1,1	1,1	1,1	1,1	1,1
40	Baugewerbe (F)	2,1	2,0	2,0	2,0	1,9	1,9
41	Dienstleistungsbereiche (G - T)	1,9	1,9	1,9	1,8	1,8	1,8
	davon						
42	Handel, Verkehr, Gastgewerbe, Information und Kommunikation (G - J)	1,8	1,8	1,7	1,7	1,7	1,7
	davon						
43	Handel, Verkehr und Gastgewerbe (G - I)	1,9	1,9	1,9	1,9	1,8	.
44	Information und Kommunikation (J)	0,8	0,8	0,8	0,7	0,7	.
45	Finanz-, Versicherungs- und Unternehmensdienstleister; Grundstücks- und Wohnungswesen (K - N)	1,6	1,5	1,5	1,5	1,5	1,5
	davon						
46	Finanz- und Versicherungsdienstleistungen (K)	1,0	0,9	1,0	1,0	1,0	.
47	Grundstücks- und Wohnungswesen (L)	2,2	2,2	2,2	2,2	2,2	.
48	Unternehmensdienstleister (M - N)	1,6	1,6	1,6	1,6	1,6	.
49	Öffentliche und sonstige Dienstleister, Erziehung, Gesundheit (O - T)	2,2	2,2	2,2	2,1	2,1	2,1
	davon						
50	Öffentliche Dienstleister, Erziehung und Gesundheit (O - Q)	2,3	2,3	2,3	2,2	2,2	.
51	Sonstige Dienstleister (R - T)	1,8	1,7	1,7	1,7	1,6	.
Anteil an insgesamt in Prozent							
52	Alle Wirtschaftsbereiche	100	100	100	100	100	100
	davon						
53	Land- und Forstwirtschaft, Fischerei (A)	3,6	3,5	3,4	3,4	3,4	3,4
54	Produzierendes Gewerbe (B - F)	20,6	20,5	20,2	20,4	20,6	20,8
	davon						
55	Produzierendes Gewerbe ohne Baugewerbe (B - E)	12,9	12,9	13,0	13,2	13,5	13,5
56	darunter Verarbeitendes Gewerbe (C)	11,2	11,2	11,3	11,4	11,7	11,5
57	Baugewerbe (F)	7,6	7,5	7,1	7,2	7,1	7,3
58	Dienstleistungsbereiche (G - T)	75,9	76,1	76,4	76,2	76,0	75,8
	davon						
59	Handel, Verkehr, Gastgewerbe, Information und Kommunikation (G - J)	25,0	25,1	25,0	24,9	24,9	24,0
	davon						
60	Handel, Verkehr und Gastgewerbe (G - I)	23,7	23,7	23,6	23,5	23,5	.
61	Information und Kommunikation (J)	1,3	1,4	1,4	1,4	1,4	.
62	Finanz-, Versicherungs- und Unternehmensdienstleister; Grundstücks- und Wohnungswesen (K - N)	14,9	14,8	15,1	15,2	15,1	14,6
	davon						
63	Finanz- und Versicherungsdienstleistungen (K)	1,6	1,5	1,5	1,5	1,5	.
64	Grundstücks- und Wohnungswesen (L)	1,2	1,2	1,2	1,2	1,2	.
65	Unternehmensdienstleister (M - N)	12,1	12,1	12,4	12,4	12,4	.
66	Öffentliche und sonstige Dienstleister, Erziehung, Gesundheit (O - T)	36,0	36,2	36,3	36,1	36,1	37,2
	davon						
67	Öffentliche Dienstleister, Erziehung und Gesundheit (O - Q)	30,4	30,8	31,0	31,0	31,1	.
68	Sonstige Dienstleister (R - T)	5,5	5,4	5,3	5,1	4,9	.

Tabelle 1		Arbeitsvolumen der Erwerbstätigen in Mecklenburg-Vorpommern im Zeitvergleich nach Wirtschaftsbereichen				
		2000	2001	2002	2003	2004
Lfd. Nr.	Wirtschaftsbereiche (WZ 2008)	3	4	5	6	7
1	2					
		Stunden je Erwerbstätigen				
69	Alle Wirtschaftsbereiche	1 575	1 564	1 555	1 544	1 546
	davon					
70	Land- und Forstwirtschaft, Fischerei (A)	1 774	1 753	1 747	1 743	1 747
71	Produzierendes Gewerbe (B - F)	1 660	1 641	1 638	1 634	1 657
	davon					
72	Produzierendes Gewerbe ohne Baugewerbe (B - E)	1 650	1 624	1 619	1 618	1 648
73	darunter Verarbeitendes Gewerbe (C)	1 658	1 628	1 621	1 619	1 649
74	Baugewerbe (F)	1 670	1 660	1 662	1 656	1 670
75	Dienstleistungsbereiche (G - T)	1 539	1 533	1 524	1 513	1 509
	davon					
76	Handel, Verkehr, Gastgewerbe, Information und Kommunikation (G - J)	1 590	1 576	1 558	1 536	1 538
	davon					
77	Handel, Verkehr und Gastgewerbe (G - I)	1 606	1 590	1 570	1 549	1 551
78	Information und Kommunikation (J)	1 367	1 393	1 395	1 358	1 354
79	Finanz-, Versicherungs- und Unternehmensdienstleister; Grundstücks- und Wohnungswesen (K - N)	1 561	1 550	1 535	1 532	1 509
	davon					
80	Finanz- und Versicherungsdienstleistungen (K)	1 696	1 685	1 702	1 709	1 705
81	Grundstücks- und Wohnungswesen (L)	1 547	1 558	1 555	1 527	1 533
82	Unternehmensdienstleister (M - N)	1 535	1 520	1 497	1 497	1 467
83	Öffentliche und sonstige Dienstleister, Erziehung, Gesundheit (O - T)	1 495	1 497	1 496	1 490	1 490
	davon					
84	Öffentliche Dienstleister, Erziehung und Gesundheit (O - Q)	1 498	1 497	1 499	1 499	1 498
85	Sonstige Dienstleister (R - T)	1 486	1 499	1 484	1 452	1 455

Tabelle 1		Arbeitsvolumen der Erwerbstätigen in Mecklenburg-Vorpommern im Zeitvergleich nach Wirtschaftsbereichen				
		2005	2006	2007	2008	2009
Lfd. Nr.	Wirtschaftsbereiche (WZ 2008)	8	9	10	11	12
1	2					
		Stunden je Erwerbstätigen				
69	Alle Wirtschaftsbereiche	1 529	1 555	1 549	1 520	1 493
	davon					
70	Land- und Forstwirtschaft, Fischerei (A)	1 738	1 759	1 772	1 734	1 728
71	Produzierendes Gewerbe (B - F)	1 642	1 675	1 672	1 656	1 599
	davon					
72	Produzierendes Gewerbe ohne Baugewerbe (B - E)	1 624	1 644	1 636	1 619	1 547
73	darunter Verarbeitendes Gewerbe (C)	1 624	1 645	1 636	1 617	1 538
74	Baugewerbe (F)	1 669	1 724	1 730	1 719	1 690
75	Dienstleistungsbereiche (G - T)	1 494	1 518	1 510	1 479	1 459
	davon					
76	Handel, Verkehr, Gastgewerbe, Information und Kommunikation (G - J)	1 523	1 530	1 523	1 493	1 472
	davon					
77	Handel, Verkehr und Gastgewerbe (G - I)	1 533	1 537	1 529	1 495	1 476
78	Information und Kommunikation (J)	1 380	1 435	1 443	1 455	1 424
79	Finanz-, Versicherungs- und Unternehmensdienstleister; Grundstücks- und Wohnungswesen (K - N)	1 511	1 539	1 531	1 492	1 480
	davon					
80	Finanz- und Versicherungsdienstleistungen (K)	1 678	1 699	1 684	1 671	1 658
81	Grundstücks- und Wohnungswesen (L)	1 523	1 525	1 474	1 386	1 383
82	Unternehmensdienstleister (M - N)	1 479	1 515	1 515	1 479	1 466
83	Öffentliche und sonstige Dienstleister, Erziehung, Gesundheit (O - T)	1 468	1 501	1 494	1 464	1 441
	davon					
84	Öffentliche Dienstleister, Erziehung und Gesundheit (O - Q)	1 470	1 505	1 498	1 469	1 446
85	Sonstige Dienstleister (R - T)	1 457	1 482	1 477	1 444	1 418

Tabelle 1		Arbeitsvolumen der Erwerbstätigen in Mecklenburg-Vorpommern im Zeitvergleich nach Wirtschaftsbereichen				
		2010	2011	2012	2013	2014
Lfd. Nr.	Wirtschaftsbereiche (WZ 2008)					
1	2	13	14	15	16	17
		Stunden je Erwerbstätigen				
69	Alle Wirtschaftsbereiche	1 509	1 510	1 484	1 456	1 460
	davon					
70	Land- und Forstwirtschaft, Fischerei (A)	1 759	1 765	1 709	1 687	1 668
71	Produzierendes Gewerbe (B - F)	1 614	1 618	1 580	1 574	1 584
	davon					
72	Produzierendes Gewerbe ohne Baugewerbe (B - E)	1 568	1 574	1 532	1 536	1 548
73	darunter Verarbeitendes Gewerbe (C)	1 561	1 569	1 523	1 532	1 547
74	Baugewerbe (F)	1 694	1 693	1 663	1 639	1 647
75	Dienstleistungsbereiche (G - T)	1 474	1 473	1 451	1 417	1 421
	davon					
76	Handel, Verkehr, Gastgewerbe, Information und Kommunikation (G - J)	1 481	1 468	1 456	1 419	1 404
	davon					
77	Handel, Verkehr und Gastgewerbe (G - I)	1 483	1 470	1 453	1 413	1 397
78	Information und Kommunikation (J)	1 442	1 421	1 518	1 541	1 556
79	Finanz-, Versicherungs- und Unternehmensdienstleister; Grundstücks- und Wohnungswesen (K - N)	1 493	1 487	1 445	1 406	1 421
	davon					
80	Finanz- und Versicherungsdienstleistungen (K)	1 674	1 675	1 629	1 601	1 595
81	Grundstücks- und Wohnungswesen (L)	1 415	1 416	1 376	1 344	1 338
82	Unternehmensdienstleister (M - N)	1 477	1 469	1 428	1 388	1 408
83	Öffentliche und sonstige Dienstleister, Erziehung, Gesundheit (O - T)	1 460	1 470	1 449	1 421	1 434
	davon					
84	Öffentliche Dienstleister, Erziehung und Gesundheit (O - Q)	1 469	1 491	1 469	1 445	1 456
85	Sonstige Dienstleister (R - T)	1 419	1 377	1 358	1 309	1 329

Tabelle 1		Arbeitsvolumen der Erwerbstätigen in Mecklenburg-Vorpommern im Zeitvergleich nach Wirtschaftsbereichen					
Lfd. Nr.	Wirtschaftsbereiche (WZ 2008)	2015	2016	2017	2018	2019	2020
1	2	18	19	20	21	22	23
		Stunden je Erwerbstätigen					
69	Alle Wirtschaftsbereiche	1 465	1 454	1 449	1 440	1 432	1 400
	davon						
70	Land- und Forstwirtschaft, Fischerei (A)	1 655	1 644	1 641	1 624	1 633	1 629
71	Produzierendes Gewerbe (B - F)	1 593	1 588	1 566	1 557	1 536	1 504
	davon						
72	Produzierendes Gewerbe ohne Baugewerbe (B - E)	1 560	1 554	1 541	1 529	1 512	1 468
73	darunter Verarbeitendes Gewerbe (C)	1 557	1 550	1 537	1 522	1 506	1 453
74	Baugewerbe (F)	1 653	1 651	1 615	1 611	1 585	1 574
75	Dienstleistungsbereiche (G - T)	1 426	1 415	1 413	1 405	1 399	1 365
	davon						
76	Handel, Verkehr, Gastgewerbe, Information und Kommunikation (G - J)	1 411	1 399	1 391	1 387	1 384	1 319
	davon						
77	Handel, Verkehr und Gastgewerbe (G - I)	1 404	1 392	1 383	1 380	1 375	.
78	Information und Kommunikation (J)	1 535	1 545	1 547	1 517	1 545	.
79	Finanz-, Versicherungs- und Unternehmensdienstleister; Grundstücks- und Wohnungswesen (K - N)	1 406	1 399	1 411	1 407	1 399	1 363
	davon						
80	Finanz- und Versicherungsdienstleistungen (K)	1 585	1 587	1 595	1 578	1 566	.
81	Grundstücks- und Wohnungswesen (L)	1 322	1 344	1 346	1 367	1 342	.
82	Unternehmensdienstleister (M - N)	1 395	1 384	1 397	1 393	1 388	.
83	Öffentliche und sonstige Dienstleister, Erziehung, Gesundheit (O - T)	1 446	1 432	1 430	1 417	1 410	1 398
	davon						
84	Öffentliche Dienstleister, Erziehung und Gesundheit (O - Q)	1 469	1 454	1 453	1 443	1 433	.
85	Sonstige Dienstleister (R - T)	1 333	1 318	1 308	1 280	1 282	.

Tabelle 2		Arbeitsvolumen der Arbeitnehmer in Mecklenburg-Vorpommern im Zeitvergleich nach Wirtschaftsbereichen				
Lfd. Nr.	Wirtschaftsbereiche (WZ 2008)	2000	2001	2002	2003	2004
1	2	3	4	5	6	7
		Mill. Stunden				
1	Alle Wirtschaftsbereiche	1 069,3	1 028,2	1 000,8	967,3	959,3
	davon					
2	Land- und Forstwirtschaft, Fischerei (A)	41,4	38,1	36,6	35,0	35,0
3	Produzierendes Gewerbe (B - F)	261,6	234,1	217,6	201,2	198,9
	davon					
4	Produzierendes Gewerbe ohne Baugewerbe (B - E)	134,4	129,7	126,1	122,6	126,0
5	darunter Verarbeitendes Gewerbe (C)	112,5	109,1	105,9	103,4	106,9
6	Baugewerbe (F)	127,2	104,4	91,6	78,6	72,9
7	Dienstleistungsbereiche (G - T)	766,3	756,0	746,6	731,0	725,4
	davon					
8	Handel, Verkehr, Gastgewerbe, Information und Kommunikation (G - J)	251,4	243,9	238,9	231,5	232,5
	davon					
9	Handel, Verkehr und Gastgewerbe (G - I)	234,1	226,4	222,1	215,7	216,8
10	Information und Kommunikation (J)	17,3	17,5	16,8	15,8	15,7
11	Finanz-, Versicherungs- und Unternehmensdienstleister; Grundstücks- und Wohnungswesen (K - N)	123,4	123,7	120,8	117,5	115,9
	davon					
12	Finanz- und Versicherungsdienstleistungen (K)	19,2	18,9	18,4	17,4	16,9
13	Grundstücks- und Wohnungswesen (L)	16,3	15,6	15,0	13,7	13,5
14	Unternehmensdienstleister (M - N)	87,9	89,2	87,5	86,4	85,4
15	Öffentliche und sonstige Dienstleister, Erziehung, Gesundheit (O - T)	391,4	388,4	386,9	382,0	377,1
	davon					
16	Öffentliche Dienstleister, Erziehung und Gesundheit (O - Q)	319,4	319,4	320,1	317,6	314,5
17	Sonstige Dienstleister (R - T)	72,0	69,0	66,8	64,4	62,6
		Veränderung gegenüber dem Vorjahr in Prozent				
18	Alle Wirtschaftsbereiche	.	- 3,8	- 2,7	- 3,4	- 0,8
	davon					
19	Land- und Forstwirtschaft, Fischerei (A)	.	- 8,0	- 4,0	- 4,2	- 0,1
20	Produzierendes Gewerbe (B - F)	.	- 10,5	- 7,0	- 7,6	- 1,1
	davon					
21	Produzierendes Gewerbe ohne Baugewerbe (B - E)	.	- 3,5	- 2,8	- 2,7	2,7
22	darunter Verarbeitendes Gewerbe (C)	.	- 3,0	- 2,9	- 2,4	3,3
23	Baugewerbe (F)	.	- 17,9	- 12,3	- 14,2	- 7,2
24	Dienstleistungsbereiche (G - T)	.	- 1,3	- 1,2	- 2,1	- 0,8
	davon					
25	Handel, Verkehr, Gastgewerbe, Information und Kommunikation (G - J)	.	- 3,0	- 2,1	- 3,1	0,4
	davon					
26	Handel, Verkehr und Gastgewerbe (G - I)	.	- 3,3	- 1,9	- 2,9	0,5
27	Information und Kommunikation (J)	.	0,9	- 3,7	- 6,2	- 0,7
28	Finanz-, Versicherungs- und Unternehmensdienstleister; Grundstücks- und Wohnungswesen (K - N)	.	0,2	- 2,3	- 2,7	- 1,4
	davon					
29	Finanz- und Versicherungsdienstleistungen (K)	.	- 1,7	- 2,8	- 5,0	- 3,0
30	Grundstücks- und Wohnungswesen (L)	.	- 4,6	- 3,7	- 8,4	- 1,3
31	Unternehmensdienstleister (M - N)	.	1,5	- 2,0	- 1,2	- 1,1
32	Öffentliche und sonstige Dienstleister, Erziehung, Gesundheit (O - T)	.	- 0,8	- 0,4	- 1,3	- 1,3
	davon					
33	Öffentliche Dienstleister, Erziehung und Gesundheit (O - Q)	.	- 0,0	0,2	- 0,8	- 1,0
34	Sonstige Dienstleister (R - T)	.	- 4,2	- 3,2	- 3,6	- 2,8

Tabelle 2		Arbeitsvolumen der Arbeitnehmer in Mecklenburg-Vorpommern im Zeitvergleich nach Wirtschaftsbereichen				
Lfd. Nr.	Wirtschaftsbereiche (WZ 2008)	2005	2006	2007	2008	2009
1	2	8	9	10	11	12
Mill. Stunden						
1	Alle Wirtschaftsbereiche	937,8	964,4	981,0	967,6	952,0
	davon					
2	Land- und Forstwirtschaft, Fischerei (A)	32,6	32,2	32,3	31,7	30,9
3	Produzierendes Gewerbe (B - F)	188,4	193,7	198,9	199,3	192,1
	davon					
4	Produzierendes Gewerbe ohne Baugewerbe (B - E)	122,5	126,8	131,1	134,4	128,7
5	darunter Verarbeitendes Gewerbe (C)	104,3	108,7	113,0	116,4	110,7
6	Baugewerbe (F)	66,0	66,9	67,8	64,9	63,5
7	Dienstleistungsbereiche (G - T)	716,8	738,6	749,8	736,6	729,0
	davon					
8	Handel, Verkehr, Gastgewerbe, Information und Kommunikation (G - J)	225,9	229,1	235,8	233,0	228,8
	davon					
9	Handel, Verkehr und Gastgewerbe (G - I)	210,9	213,9	219,9	217,9	215,4
10	Information und Kommunikation (J)	15,0	15,2	15,9	15,1	13,5
11	Finanz-, Versicherungs- und Unternehmensdienstleister; Grundstücks- und Wohnungswesen (K - N)	118,5	127,9	134,4	131,8	132,9
	davon					
12	Finanz- und Versicherungsdienstleistungen (K)	16,2	16,1	15,7	15,3	15,1
13	Grundstücks- und Wohnungswesen (L)	13,0	13,3	13,2	12,1	12,5
14	Unternehmensdienstleister (M - N)	89,3	98,5	105,5	104,4	105,3
15	Öffentliche und sonstige Dienstleister, Erziehung, Gesundheit (O - T)	372,4	381,5	379,6	371,7	367,3
	davon					
16	Öffentliche Dienstleister, Erziehung und Gesundheit (O - Q)	312,0	321,5	319,6	314,4	311,6
17	Sonstige Dienstleister (R - T)	60,4	60,0	60,0	57,4	55,7
Veränderung gegenüber dem Vorjahr in Prozent						
18	Alle Wirtschaftsbereiche	- 2,2	2,8	1,7	- 1,4	- 1,6
	davon					
19	Land- und Forstwirtschaft, Fischerei (A)	- 7,0	- 1,2	0,4	- 1,9	- 2,5
20	Produzierendes Gewerbe (B - F)	- 5,3	2,8	2,7	0,2	- 3,6
	davon					
21	Produzierendes Gewerbe ohne Baugewerbe (B - E)	- 2,8	3,5	3,4	2,5	- 4,3
22	darunter Verarbeitendes Gewerbe (C)	- 2,4	4,2	3,9	3,0	- 4,9
23	Baugewerbe (F)	- 9,5	1,4	1,4	- 4,3	- 2,3
24	Dienstleistungsbereiche (G - T)	- 1,2	3,0	1,5	- 1,8	- 1,0
	davon					
25	Handel, Verkehr, Gastgewerbe, Information und Kommunikation (G - J)	- 2,8	1,4	2,9	- 1,2	- 1,8
	davon					
26	Handel, Verkehr und Gastgewerbe (G - I)	- 2,7	1,4	2,8	- 0,9	- 1,2
27	Information und Kommunikation (J)	- 4,6	1,7	4,3	- 4,8	- 11,0
28	Finanz-, Versicherungs- und Unternehmensdienstleister; Grundstücks- und Wohnungswesen (K - N)	2,3	7,9	5,1	- 1,9	0,8
	davon					
29	Finanz- und Versicherungsdienstleistungen (K)	- 4,4	- 0,6	- 2,6	- 2,3	- 1,4
30	Grundstücks- und Wohnungswesen (L)	- 3,7	2,2	- 0,7	- 8,4	2,9
31	Unternehmensdienstleister (M - N)	4,5	10,3	7,1	- 1,1	0,9
32	Öffentliche und sonstige Dienstleister, Erziehung, Gesundheit (O - T)	- 1,2	2,5	- 0,5	- 2,1	- 1,2
	davon					
33	Öffentliche Dienstleister, Erziehung und Gesundheit (O - Q)	- 0,8	3,1	- 0,6	- 1,6	- 0,9
34	Sonstige Dienstleister (R - T)	- 3,5	- 0,6	- 0,0	- 4,3	- 2,9

Tabelle 2		Arbeitsvolumen der Arbeitnehmer in Mecklenburg-Vorpommern im Zeitvergleich nach Wirtschaftsbereichen				
Lfd. Nr.	Wirtschaftsbereiche (WZ 2008)	2010	2011	2012	2013	2014
1	2	13	14	15	16	17
Mill. Stunden						
1	Alle Wirtschaftsbereiche	957,7	951,1	934,5	916,9	924,8
	davon					
2	Land- und Forstwirtschaft, Fischerei (A)	30,9	31,4	30,8	31,1	31,4
3	Produzierendes Gewerbe (B - F)	192,2	195,0	194,0	187,3	188,5
	davon					
4	Produzierendes Gewerbe ohne Baugewerbe (B - E)	128,2	130,2	130,1	126,1	127,5
5	darunter Verarbeitendes Gewerbe (C)	110,4	111,7	111,4	107,9	109,7
6	Baugewerbe (F)	63,9	64,9	63,9	61,2	61,0
7	Dienstleistungsbereiche (G - T)	734,6	724,6	709,8	698,5	705,0
	davon					
8	Handel, Verkehr, Gastgewerbe, Information und Kommunikation (G - J)	230,6	232,1	228,2	224,7	222,7
	davon					
9	Handel, Verkehr und Gastgewerbe (G - I)	218,1	220,1	217,0	213,8	211,8
10	Information und Kommunikation (J)	12,5	12,0	11,2	10,9	10,9
11	Finanz-, Versicherungs- und Unternehmensdienstleister; Grundstücks- und Wohnungswesen (K - N)	134,1	132,1	129,5	126,2	128,0
	davon					
12	Finanz- und Versicherungsdienstleistungen (K)	14,9	14,0	13,7	13,5	13,2
13	Grundstücks- und Wohnungswesen (L)	11,3	11,0	10,6	10,3	10,7
14	Unternehmensdienstleister (M - N)	107,9	107,1	105,2	102,4	104,2
15	Öffentliche und sonstige Dienstleister, Erziehung, Gesundheit (O - T)	370,0	360,4	352,0	347,6	354,3
	davon					
16	Öffentliche Dienstleister, Erziehung und Gesundheit (O - Q)	315,5	309,8	302,4	300,4	307,6
17	Sonstige Dienstleister (R - T)	54,5	50,6	49,6	47,2	46,7
Veränderung gegenüber dem Vorjahr in Prozent						
18	Alle Wirtschaftsbereiche	0,6	- 0,7	- 1,7	- 1,9	0,9
	davon					
19	Land- und Forstwirtschaft, Fischerei (A)	0,1	1,7	- 2,0	1,0	0,9
20	Produzierendes Gewerbe (B - F)	0,0	1,5	- 0,5	- 3,4	0,6
	davon					
21	Produzierendes Gewerbe ohne Baugewerbe (B - E)	- 0,3	1,5	- 0,1	- 3,0	1,1
22	darunter Verarbeitendes Gewerbe (C)	- 0,3	1,2	- 0,3	- 3,2	1,7
23	Baugewerbe (F)	0,7	1,4	- 1,4	- 4,3	- 0,4
24	Dienstleistungsbereiche (G - T)	0,8	- 1,4	- 2,1	- 1,6	0,9
	davon					
25	Handel, Verkehr, Gastgewerbe, Information und Kommunikation (G - J)	0,8	0,7	- 1,7	- 1,5	- 0,9
	davon					
26	Handel, Verkehr und Gastgewerbe (G - I)	1,3	0,9	- 1,4	- 1,5	- 0,9
27	Information und Kommunikation (J)	- 7,0	- 3,8	- 6,7	- 3,2	- 0,1
28	Finanz-, Versicherungs- und Unternehmensdienstleister; Grundstücks- und Wohnungswesen (K - N)	0,9	- 1,5	- 2,0	- 2,6	1,4
	davon					
29	Finanz- und Versicherungsdienstleistungen (K)	- 1,2	- 6,3	- 2,3	- 1,4	- 2,2
30	Grundstücks- und Wohnungswesen (L)	- 9,8	- 2,6	- 3,1	- 2,7	3,1
31	Unternehmensdienstleister (M - N)	2,4	- 0,7	- 1,8	- 2,7	1,7
32	Öffentliche und sonstige Dienstleister, Erziehung, Gesundheit (O - T)	0,7	- 2,6	- 2,3	- 1,3	1,9
	davon					
33	Öffentliche Dienstleister, Erziehung und Gesundheit (O - Q)	1,3	- 1,8	- 2,4	- 0,7	2,4
34	Sonstige Dienstleister (R - T)	- 2,2	- 7,1	- 2,0	- 4,9	- 0,9

Tabelle 2		Arbeitsvolumen der Arbeitnehmer in Mecklenburg-Vorpommern im Zeitvergleich nach Wirtschaftsbereichen					
Lfd. Nr.	Wirtschaftsbereiche (WZ 2008)	2015	2016	2017	2018	2019	2020
1	2	18	19	20	21	22	23
		Mill. Stunden					
1	Alle Wirtschaftsbereiche	933,5	933,1	943,3	951,6	955,4	928,7
	davon						
2	Land- und Forstwirtschaft, Fischerei (A)	31,2	30,3	29,2	28,1	27,7	27,5
3	Produzierendes Gewerbe (B - F)	192,7	191,7	192,3	197,8	200,5	195,6
	davon						
4	Produzierendes Gewerbe ohne Baugewerbe (B - E)	131,3	130,4	132,6	135,6	138,7	134,1
5	darunter Verarbeitendes Gewerbe (C)	113,3	112,6	114,5	116,8	119,3	114,1
6	Baugewerbe (F)	61,4	61,3	59,8	62,2	61,8	61,5
7	Dienstleistungsbereiche (G - T)	709,5	711,1	721,8	725,7	727,2	705,7
	davon						
8	Handel, Verkehr, Gastgewerbe, Information und Kommunikation (G - J)	223,8	224,9	228,4	230,0	231,3	217,5
	davon						
9	Handel, Verkehr und Gastgewerbe (G - I)	212,2	213,0	216,2	217,6	218,1	.
10	Information und Kommunikation (J)	11,6	11,9	12,2	12,5	13,2	.
11	Finanz-, Versicherungs- und Unternehmensdienstleister; Grundstücks- und Wohnungswesen (K - N)	128,4	127,7	131,8	132,5	131,9	123,4
	davon						
12	Finanz- und Versicherungsdienstleistungen (K)	12,9	12,6	12,2	11,5	11,4	.
13	Grundstücks- und Wohnungswesen (L)	10,8	10,6	10,8	11,3	11,4	.
14	Unternehmensdienstleister (M - N)	104,7	104,5	108,8	109,8	109,1	.
15	Öffentliche und sonstige Dienstleister, Erziehung, Gesundheit (O - T)	357,3	358,5	361,7	363,1	364,0	364,7
	davon						
16	Öffentliche Dienstleister, Erziehung und Gesundheit (O - Q)	312,0	313,3	315,9	318,1	320,2	.
17	Sonstige Dienstleister (R - T)	45,3	45,3	45,7	45,0	43,8	.
		Veränderung gegenüber dem Vorjahr in Prozent					
18	Alle Wirtschaftsbereiche	0,9	-	1,1	0,9	0,4	-2,8
	davon						
19	Land- und Forstwirtschaft, Fischerei (A)	-0,6	-3,0	-3,7	-3,5	-1,4	-1,0
20	Produzierendes Gewerbe (B - F)	2,3	-0,5	0,3	2,9	1,3	-2,4
	davon						
21	Produzierendes Gewerbe ohne Baugewerbe (B - E)	3,0	-0,7	1,6	2,3	2,3	-3,3
22	darunter Verarbeitendes Gewerbe (C)	3,3	-0,6	1,7	2,0	2,2	-4,4
23	Baugewerbe (F)	0,7	-0,2	-2,5	4,1	-0,7	-0,4
24	Dienstleistungsbereiche (G - T)	0,6	0,2	1,5	0,5	0,2	-3,0
	davon						
25	Handel, Verkehr, Gastgewerbe, Information und Kommunikation (G - J)	0,5	0,5	1,5	0,7	0,5	-6,0
	davon						
26	Handel, Verkehr und Gastgewerbe (G - I)	0,2	0,4	1,5	0,6	0,2	.
27	Information und Kommunikation (J)	6,6	3,0	2,2	2,2	5,7	.
28	Finanz-, Versicherungs- und Unternehmensdienstleister; Grundstücks- und Wohnungswesen (K - N)	0,4	-0,6	3,2	0,6	-0,5	-6,4
	davon						
29	Finanz- und Versicherungsdienstleistungen (K)	-1,6	-2,6	-3,2	-5,9	-1,1	.
30	Grundstücks- und Wohnungswesen (L)	0,9	-1,7	1,9	4,6	1,0	.
31	Unternehmensdienstleister (M - N)	0,6	-0,2	4,1	0,9	-0,6	.
32	Öffentliche und sonstige Dienstleister, Erziehung, Gesundheit (O - T)	0,8	0,3	0,9	0,4	0,3	0,2
	davon						
33	Öffentliche Dienstleister, Erziehung und Gesundheit (O - Q)	1,4	0,4	0,8	0,7	0,7	.
34	Sonstige Dienstleister (R - T)	-3,2	-	1,1	-1,7	-2,6	.

Tabelle 2		Arbeitsvolumen der Arbeitnehmer in Mecklenburg-Vorpommern im Zeitvergleich nach Wirtschaftsbereichen				
Lfd. Nr.	Wirtschaftsbereiche (WZ 2008)	2000	2001	2002	2003	2004
1	2	3	4	5	6	7
Anteil an Deutschland in Prozent						
35	Alle Wirtschaftsbereiche	2,2	2,1	2,1	2,0	2,0
	davon					
36	Land- und Forstwirtschaft, Fischerei (A)	8,4	8,3	8,2	8,0	7,9
37	Produzierendes Gewerbe (B - F)	1,7	1,5	1,5	1,4	1,4
	davon					
38	Produzierendes Gewerbe ohne Baugewerbe (B - E)	1,1	1,1	1,1	1,1	1,1
39	darunter Verarbeitendes Gewerbe (C)	1,0	1,0	1,0	1,0	1,0
40	Baugewerbe (F)	3,4	3,0	2,9	2,6	2,5
41	Dienstleistungsbereiche (G - T)	2,3	2,3	2,2	2,2	2,2
	davon					
42	Handel, Verkehr, Gastgewerbe, Information und Kommunikation (G - J)	2,0	2,0	1,9	1,9	1,9
	davon					
43	Handel, Verkehr und Gastgewerbe (G - I)	2,1	2,1	2,1	2,0	2,0
44	Information und Kommunikation (J)	1,2	1,2	1,2	1,1	1,1
45	Finanz-, Versicherungs- und Unternehmensdienstleister; Grundstücks- und Wohnungswesen (K - N)	1,9	1,9	1,9	1,8	1,8
	davon					
46	Finanz- und Versicherungsdienstleistungen (K)	1,1	1,1	1,1	1,0	1,0
47	Grundstücks- und Wohnungswesen (L)	3,4	3,2	3,1	2,9	2,8
48	Unternehmensdienstleister (M - N)	2,1	2,1	2,1	2,0	1,9
49	Öffentliche und sonstige Dienstleister, Erziehung, Gesundheit (O - T)	2,7	2,7	2,7	2,6	2,6
	davon					
50	Öffentliche Dienstleister, Erziehung und Gesundheit (O - Q)	2,7	2,7	2,7	2,7	2,6
51	Sonstige Dienstleister (R - T)	2,8	2,7	2,6	2,6	2,5
Anteil an insgesamt in Prozent						
52	Alle Wirtschaftsbereiche	100	100	100	100	100
	davon					
53	Land- und Forstwirtschaft, Fischerei (A)	3,9	3,7	3,7	3,6	3,7
54	Produzierendes Gewerbe (B - F)	24,5	22,8	21,7	20,8	20,7
	davon					
55	Produzierendes Gewerbe ohne Baugewerbe (B - E)	12,6	12,6	12,6	12,7	13,1
56	darunter Verarbeitendes Gewerbe (C)	10,5	10,6	10,6	10,7	11,1
57	Baugewerbe (F)	11,9	10,2	9,1	8,1	7,6
58	Dienstleistungsbereiche (G - T)	71,7	73,5	74,6	75,6	75,6
	davon					
59	Handel, Verkehr, Gastgewerbe, Information und Kommunikation (G - J)	23,5	23,7	23,9	23,9	24,2
	davon					
60	Handel, Verkehr und Gastgewerbe (G - I)	21,9	22,0	22,2	22,3	22,6
61	Information und Kommunikation (J)	1,6	1,7	1,7	1,6	1,6
62	Finanz-, Versicherungs- und Unternehmensdienstleister; Grundstücks- und Wohnungswesen (K - N)	11,5	12,0	12,1	12,2	12,1
	davon					
63	Finanz- und Versicherungsdienstleistungen (K)	1,8	1,8	1,8	1,8	1,8
64	Grundstücks- und Wohnungswesen (L)	1,5	1,5	1,5	1,4	1,4
65	Unternehmensdienstleister (M - N)	8,2	8,7	8,7	8,9	8,9
66	Öffentliche und sonstige Dienstleister, Erziehung, Gesundheit (O - T)	36,6	37,8	38,7	39,5	39,3
	davon					
67	Öffentliche Dienstleister, Erziehung und Gesundheit (O - Q)	29,9	31,1	32,0	32,8	32,8
68	Sonstige Dienstleister (R - T)	6,7	6,7	6,7	6,7	6,5

Tabelle 2		Arbeitsvolumen der Arbeitnehmer in Mecklenburg-Vorpommern im Zeitvergleich nach Wirtschaftsbereichen				
		2005	2006	2007	2008	2009
Lfd. Nr.	Wirtschaftsbereiche (WZ 2008)					
1	2	8	9	10	11	12
		Anteil an Deutschland in Prozent				
35	Alle Wirtschaftsbereiche	2,0	2,0	2,0	1,9	2,0
	davon					
36	Land- und Forstwirtschaft, Fischerei (A)	7,6	7,4	7,3	7,1	6,9
37	Produzierendes Gewerbe (B - F)	1,4	1,4	1,4	1,4	1,5
	davon					
38	Produzierendes Gewerbe ohne Baugewerbe (B - E)	1,1	1,1	1,2	1,2	1,2
39	darunter Verarbeitendes Gewerbe (C)	1,0	1,1	1,1	1,1	1,2
40	Baugewerbe (F)	2,4	2,4	2,4	2,3	2,3
41	Dienstleistungsbereiche (G - T)	2,2	2,2	2,2	2,1	2,1
	davon					
42	Handel, Verkehr, Gastgewerbe, Information und Kommunikation (G - J)	1,9	1,9	1,9	1,9	1,9
	davon					
43	Handel, Verkehr und Gastgewerbe (G - I)	2,0	2,0	2,0	2,0	2,0
44	Information und Kommunikation (J)	1,1	1,0	1,1	1,0	0,9
45	Finanz-, Versicherungs- und Unternehmensdienstleister; Grundstücks- und Wohnungswesen (K - N)	1,8	1,8	1,8	1,7	1,8
	davon					
46	Finanz- und Versicherungsdienstleistungen (K)	1,0	1,0	1,0	1,0	1,0
47	Grundstücks- und Wohnungswesen (L)	2,8	2,7	2,7	2,5	2,7
48	Unternehmensdienstleister (M - N)	2,0	2,0	1,9	1,9	2,0
49	Öffentliche und sonstige Dienstleister, Erziehung, Gesundheit (O - T)	2,6	2,6	2,5	2,5	2,4
	davon					
50	Öffentliche Dienstleister, Erziehung und Gesundheit (O - Q)	2,6	2,6	2,6	2,6	2,5
51	Sonstige Dienstleister (R - T)	2,4	2,3	2,2	2,1	2,1
		Anteil an insgesamt in Prozent				
52	Alle Wirtschaftsbereiche	100	100	100	100	100
	davon					
53	Land- und Forstwirtschaft, Fischerei (A)	3,5	3,3	3,3	3,3	3,2
54	Produzierendes Gewerbe (B - F)	20,1	20,1	20,3	20,6	20,2
	davon					
55	Produzierendes Gewerbe ohne Baugewerbe (B - E)	13,1	13,1	13,4	13,9	13,5
56	darunter Verarbeitendes Gewerbe (C)	11,1	11,3	11,5	12,0	11,6
57	Baugewerbe (F)	7,0	6,9	6,9	6,7	6,7
58	Dienstleistungsbereiche (G - T)	76,4	76,6	76,4	76,1	76,6
	davon					
59	Handel, Verkehr, Gastgewerbe, Information und Kommunikation (G - J)	24,1	23,8	24,0	24,1	24,0
	davon					
60	Handel, Verkehr und Gastgewerbe (G - I)	22,5	22,2	22,4	22,5	22,6
61	Information und Kommunikation (J)	1,6	1,6	1,6	1,6	1,4
62	Finanz-, Versicherungs- und Unternehmensdienstleister; Grundstücks- und Wohnungswesen (K - N)	12,6	13,3	13,7	13,6	14,0
	davon					
63	Finanz- und Versicherungsdienstleistungen (K)	1,7	1,7	1,6	1,6	1,6
64	Grundstücks- und Wohnungswesen (L)	1,4	1,4	1,3	1,3	1,3
65	Unternehmensdienstleister (M - N)	9,5	10,2	10,8	10,8	11,1
66	Öffentliche und sonstige Dienstleister, Erziehung, Gesundheit (O - T)	39,7	39,6	38,7	38,4	38,6
	davon					
67	Öffentliche Dienstleister, Erziehung und Gesundheit (O - Q)	33,3	33,3	32,6	32,5	32,7
68	Sonstige Dienstleister (R - T)	6,4	6,2	6,1	5,9	5,8

Tabelle 2		Arbeitsvolumen der Arbeitnehmer in Mecklenburg-Vorpommern im Zeitvergleich nach Wirtschaftsbereichen				
Lfd. Nr.	Wirtschaftsbereiche (WZ 2008)	2010	2011	2012	2013	2014
1	2	13	14	15	16	17
Anteil an Deutschland in Prozent						
35	Alle Wirtschaftsbereiche	1,9	1,9	1,9	1,8	1,8
	davon					
36	Land- und Forstwirtschaft, Fischerei (A)	6,9	6,8	6,6	6,7	6,6
37	Produzierendes Gewerbe (B - F)	1,4	1,4	1,4	1,3	1,3
	davon					
38	Produzierendes Gewerbe ohne Baugewerbe (B - E)	1,2	1,2	1,2	1,1	1,1
39	darunter Verarbeitendes Gewerbe (C)	1,1	1,1	1,1	1,1	1,1
40	Baugewerbe (F)	2,3	2,3	2,3	2,2	2,1
41	Dienstleistungsbereiche (G - T)	2,1	2,0	2,0	1,9	1,9
	davon					
42	Handel, Verkehr, Gastgewerbe, Information und Kommunikation (G - J)	1,9	1,9	1,8	1,8	1,8
	davon					
43	Handel, Verkehr und Gastgewerbe (G - I)	2,0	2,0	2,0	1,9	1,9
44	Information und Kommunikation (J)	0,9	0,8	0,8	0,7	0,7
45	Finanz-, Versicherungs- und Unternehmensdienstleister; Grundstücks- und Wohnungswesen (K - N)	1,8	1,7	1,6	1,6	1,6
	davon					
46	Finanz- und Versicherungsdienstleistungen (K)	1,0	0,9	0,9	0,9	0,9
47	Grundstücks- und Wohnungswesen (L)	2,4	2,4	2,3	2,2	2,3
48	Unternehmensdienstleister (M - N)	1,9	1,8	1,8	1,7	1,7
49	Öffentliche und sonstige Dienstleister, Erziehung, Gesundheit (O - T)	2,4	2,3	2,3	2,3	2,3
	davon					
50	Öffentliche Dienstleister, Erziehung und Gesundheit (O - Q)	2,5	2,4	2,4	2,3	2,4
51	Sonstige Dienstleister (R - T)	2,1	1,9	1,9	1,8	1,8
Anteil an insgesamt in Prozent						
52	Alle Wirtschaftsbereiche	100	100	100	100	100
	davon					
53	Land- und Forstwirtschaft, Fischerei (A)	3,2	3,3	3,3	3,4	3,4
54	Produzierendes Gewerbe (B - F)	20,1	20,5	20,8	20,4	20,4
	davon					
55	Produzierendes Gewerbe ohne Baugewerbe (B - E)	13,4	13,7	13,9	13,8	13,8
56	darunter Verarbeitendes Gewerbe (C)	11,5	11,7	11,9	11,8	11,9
57	Baugewerbe (F)	6,7	6,8	6,8	6,7	6,6
58	Dienstleistungsbereiche (G - T)	76,7	76,2	75,9	76,2	76,2
	davon					
59	Handel, Verkehr, Gastgewerbe, Information und Kommunikation (G - J)	24,1	24,4	24,4	24,5	24,1
	davon					
60	Handel, Verkehr und Gastgewerbe (G - I)	22,8	23,1	23,2	23,3	22,9
61	Information und Kommunikation (J)	1,3	1,3	1,2	1,2	1,2
62	Finanz-, Versicherungs- und Unternehmensdienstleister; Grundstücks- und Wohnungswesen (K - N)	14,0	13,9	13,9	13,8	13,8
	davon					
63	Finanz- und Versicherungsdienstleistungen (K)	1,6	1,5	1,5	1,5	1,4
64	Grundstücks- und Wohnungswesen (L)	1,2	1,2	1,1	1,1	1,2
65	Unternehmensdienstleister (M - N)	11,3	11,3	11,3	11,2	11,3
66	Öffentliche und sonstige Dienstleister, Erziehung, Gesundheit (O - T)	38,6	37,9	37,7	37,9	38,3
	davon					
67	Öffentliche Dienstleister, Erziehung und Gesundheit (O - Q)	32,9	32,6	32,4	32,8	33,3
68	Sonstige Dienstleister (R - T)	5,7	5,3	5,3	5,1	5,1

Tabelle 2		Arbeitsvolumen der Arbeitnehmer in Mecklenburg-Vorpommern im Zeitvergleich nach Wirtschaftsbereichen					
Lfd. Nr.	Wirtschaftsbereiche (WZ 2008)	2015	2016	2017	2018	2019	2020
1	2	18	19	20	21	22	23
Anteil an Deutschland in Prozent							
35	Alle Wirtschaftsbereiche	1,8	1,8	1,8	1,8	1,7	1,8
	davon						
36	Land- und Forstwirtschaft, Fischerei (A)	6,4	6,3	6,1	5,9	5,8	5,8
37	Produzierendes Gewerbe (B - F)	1,3	1,3	1,3	1,3	1,4	1,4
	davon						
38	Produzierendes Gewerbe ohne Baugewerbe (B - E)	1,2	1,1	1,2	1,2	1,2	1,2
39	darunter Verarbeitendes Gewerbe (C)	1,1	1,1	1,1	1,1	1,1	1,1
40	Baugewerbe (F)	2,1	2,1	2,0	2,1	2,0	2,0
41	Dienstleistungsbereiche (G - T)	1,9	1,9	1,9	1,9	1,8	1,9
	davon						
42	Handel, Verkehr, Gastgewerbe, Information und Kommunikation (G - J)	1,7	1,7	1,7	1,7	1,7	1,7
	davon						
43	Handel, Verkehr und Gastgewerbe (G - I)	1,9	1,9	1,9	1,8	1,8	.
44	Information und Kommunikation (J)	0,7	0,7	0,7	0,7	0,7	.
45	Finanz-, Versicherungs- und Unternehmensdienstleister; Grundstücks- und Wohnungswesen (K - N)	1,6	1,5	1,5	1,5	1,5	1,5
	davon						
46	Finanz- und Versicherungsdienstleistungen (K)	0,9	0,9	0,9	0,8	0,8	.
47	Grundstücks- und Wohnungswesen (L)	2,3	2,2	2,2	2,3	2,3	.
48	Unternehmensdienstleister (M - N)	1,7	1,6	1,6	1,6	1,6	.
49	Öffentliche und sonstige Dienstleister, Erziehung, Gesundheit (O - T)	2,2	2,2	2,2	2,2	2,2	2,2
	davon						
50	Öffentliche Dienstleister, Erziehung und Gesundheit (O - Q)	2,3	2,3	2,3	2,3	2,2	.
51	Sonstige Dienstleister (R - T)	1,8	1,7	1,7	1,7	1,7	.
Anteil an insgesamt in Prozent							
52	Alle Wirtschaftsbereiche	100	100	100	100	100	100
	davon						
53	Land- und Forstwirtschaft, Fischerei (A)	3,3	3,2	3,1	3,0	2,9	3,0
54	Produzierendes Gewerbe (B - F)	20,6	20,5	20,4	20,8	21,0	21,1
	davon						
55	Produzierendes Gewerbe ohne Baugewerbe (B - E)	14,1	14,0	14,1	14,2	14,5	14,4
56	darunter Verarbeitendes Gewerbe (C)	12,1	12,1	12,1	12,3	12,5	12,3
57	Baugewerbe (F)	6,6	6,6	6,3	6,5	6,5	6,6
58	Dienstleistungsbereiche (G - T)	76,0	76,2	76,5	76,3	76,1	76,0
	davon						
59	Handel, Verkehr, Gastgewerbe, Information und Kommunikation (G - J)	24,0	24,1	24,2	24,2	24,2	23,4
	davon						
60	Handel, Verkehr und Gastgewerbe (G - I)	22,7	22,8	22,9	22,9	22,8	.
61	Information und Kommunikation (J)	1,2	1,3	1,3	1,3	1,4	.
62	Finanz-, Versicherungs- und Unternehmensdienstleister; Grundstücks- und Wohnungswesen (K - N)	13,8	13,7	14,0	13,9	13,8	13,3
	davon						
63	Finanz- und Versicherungsdienstleistungen (K)	1,4	1,4	1,3	1,2	1,2	.
64	Grundstücks- und Wohnungswesen (L)	1,2	1,1	1,1	1,2	1,2	.
65	Unternehmensdienstleister (M - N)	11,2	11,2	11,5	11,5	11,4	.
66	Öffentliche und sonstige Dienstleister, Erziehung, Gesundheit (O - T)	38,3	38,4	38,3	38,2	38,1	39,3
	davon						
67	Öffentliche Dienstleister, Erziehung und Gesundheit (O - Q)	33,4	33,6	33,5	33,4	33,5	.
68	Sonstige Dienstleister (R - T)	4,8	4,9	4,8	4,7	4,6	.

Tabelle 2		Arbeitsvolumen der Arbeitnehmer in Mecklenburg-Vorpommern im Zeitvergleich nach Wirtschaftsbereichen				
Lfd. Nr.	Wirtschaftsbereiche (WZ 2008)	2000	2001	2002	2003	2004
1	2	3	4	5	6	7
		Stunden je Arbeitnehmer				
69	Alle Wirtschaftsbereiche	1 515	1 501	1 490	1 477	1 477
	davon					
70	Land- und Forstwirtschaft, Fischerei (A)	1 712	1 694	1 688	1 676	1 680
71	Produzierendes Gewerbe (B - F)	1 609	1 585	1 578	1 574	1 598
	davon					
72	Produzierendes Gewerbe ohne Baugewerbe (B - E)	1 619	1 592	1 586	1 585	1 616
73	darunter Verarbeitendes Gewerbe (C)	1 624	1 593	1 585	1 583	1 613
74	Baugewerbe (F)	1 598	1 577	1 568	1 557	1 569
75	Dienstleistungsbereiche (G - T)	1 476	1 469	1 458	1 444	1 438
	davon					
76	Handel, Verkehr, Gastgewerbe, Information und Kommunikation (G - J)	1 476	1 461	1 442	1 419	1 422
	davon					
77	Handel, Verkehr und Gastgewerbe (G - I)	1 487	1 469	1 449	1 426	1 429
78	Information und Kommunikation (J)	1 338	1 363	1 365	1 331	1 326
79	Finanz-, Versicherungs- und Unternehmensdienstleister; Grundstücks- und Wohnungswesen (K - N)	1 485	1 471	1 447	1 430	1 399
	davon					
80	Finanz- und Versicherungsdienstleistungen (K)	1 601	1 580	1 577	1 567	1 565
81	Grundstücks- und Wohnungswesen (L)	1 471	1 465	1 449	1 396	1 407
82	Unternehmensdienstleister (M - N)	1 464	1 450	1 422	1 410	1 369
83	Öffentliche und sonstige Dienstleister, Erziehung, Gesundheit (O - T)	1 474	1 474	1 471	1 464	1 461
	davon					
84	Öffentliche Dienstleister, Erziehung und Gesundheit (O - Q)	1 483	1 481	1 482	1 479	1 475
85	Sonstige Dienstleister (R - T)	1 438	1 443	1 422	1 394	1 393

Tabelle 2		Arbeitsvolumen der Arbeitnehmer in Mecklenburg-Vorpommern im Zeitvergleich nach Wirtschaftsbereichen				
		2005	2006	2007	2008	2009
Lfd. Nr.	Wirtschaftsbereiche (WZ 2008)	8	9	10	11	12
1	2					
		Stunden je Arbeitnehmer				
69	Alle Wirtschaftsbereiche	1 458	1 490	1 486	1 454	1 424
	davon					
70	Land- und Forstwirtschaft, Fischerei (A)	1 665	1 688	1 691	1 637	1 616
71	Produzierendes Gewerbe (B - F)	1 576	1 612	1 612	1 593	1 532
	davon					
72	Produzierendes Gewerbe ohne Baugewerbe (B - E)	1 592	1 616	1 609	1 590	1 513
73	darunter Verarbeitendes Gewerbe (C)	1 588	1 613	1 606	1 585	1 500
74	Baugewerbe (F)	1 548	1 606	1 617	1 600	1 572
75	Dienstleistungsbereiche (G - T)	1 422	1 453	1 449	1 414	1 391
	davon					
76	Handel, Verkehr, Gastgewerbe, Information und Kommunikation (G - J)	1 405	1 425	1 424	1 389	1 365
	davon					
77	Handel, Verkehr und Gastgewerbe (G - I)	1 411	1 429	1 428	1 390	1 367
78	Information und Kommunikation (J)	1 327	1 379	1 378	1 388	1 337
79	Finanz-, Versicherungs- und Unternehmensdienstleister; Grundstücks- und Wohnungswesen (K - N)	1 409	1 448	1 449	1 403	1 380
	davon					
80	Finanz- und Versicherungsdienstleistungen (K)	1 549	1 583	1 567	1 542	1 517
81	Grundstücks- und Wohnungswesen (L)	1 392	1 403	1 384	1 292	1 293
82	Unternehmensdienstleister (M - N)	1 389	1 434	1 442	1 399	1 374
83	Öffentliche und sonstige Dienstleister, Erziehung, Gesundheit (O - T)	1 437	1 472	1 465	1 434	1 412
	davon					
84	Öffentliche Dienstleister, Erziehung und Gesundheit (O - Q)	1 447	1 483	1 476	1 449	1 427
85	Sonstige Dienstleister (R - T)	1 389	1 416	1 407	1 360	1 331

Tabelle 2		Arbeitsvolumen der Arbeitnehmer in Mecklenburg-Vorpommern im Zeitvergleich nach Wirtschaftsbereichen				
		2010	2011	2012	2013	2014
Lfd. Nr.	Wirtschaftsbereiche (WZ 2008)					
1	2	13	14	15	16	17
		Stunden je Arbeitnehmer				
69	Alle Wirtschaftsbereiche	1 442	1 446	1 423	1 395	1 400
	davon					
70	Land- und Forstwirtschaft, Fischerei (A)	1 647	1 652	1 598	1 593	1 576
71	Produzierendes Gewerbe (B - F)	1 549	1 553	1 517	1 513	1 524
	davon					
72	Produzierendes Gewerbe ohne Baugewerbe (B - E)	1 537	1 545	1 504	1 509	1 522
73	darunter Verarbeitendes Gewerbe (C)	1 526	1 536	1 492	1 501	1 519
74	Baugewerbe (F)	1 574	1 571	1 542	1 520	1 529
75	Dienstleistungsbereiche (G - T)	1 409	1 412	1 393	1 359	1 363
	davon					
76	Handel, Verkehr, Gastgewerbe, Information und Kommunikation (G - J)	1 376	1 368	1 360	1 322	1 308
	davon					
77	Handel, Verkehr und Gastgewerbe (G - I)	1 378	1 370	1 355	1 315	1 300
78	Information und Kommunikation (J)	1 339	1 329	1 460	1 489	1 489
79	Finanz-, Versicherungs- und Unternehmensdienstleister; Grundstücks- und Wohnungswesen (K - N)	1 391	1 391	1 358	1 315	1 331
	davon					
80	Finanz- und Versicherungsdienstleistungen (K)	1 529	1 525	1 493	1 483	1 486
81	Grundstücks- und Wohnungswesen (L)	1 312	1 315	1 285	1 251	1 265
82	Unternehmensdienstleister (M - N)	1 382	1 383	1 350	1 303	1 321
83	Öffentliche und sonstige Dienstleister, Erziehung, Gesundheit (O - T)	1 437	1 449	1 430	1 402	1 413
	davon					
84	Öffentliche Dienstleister, Erziehung und Gesundheit (O - Q)	1 455	1 478	1 457	1 433	1 444
85	Sonstige Dienstleister (R - T)	1 341	1 295	1 282	1 229	1 236

Tabelle 2		Arbeitsvolumen der Arbeitnehmer in Mecklenburg-Vorpommern im Zeitvergleich nach Wirtschaftsbereichen					
Lfd. Nr.	Wirtschaftsbereiche (WZ 2008)	2015	2016	2017	2018	2019	2020
1	2	18	19	20	21	22	23
		Stunden je Arbeitnehmer					
69	Alle Wirtschaftsbereiche	1 407	1 399	1 397	1 392	1 386	1 362
	davon						
70	Land- und Forstwirtschaft, Fischerei (A)	1 562	1 550	1 536	1 515	1 514	1 510
71	Produzierendes Gewerbe (B - F)	1 538	1 534	1 518	1 515	1 498	1 468
	davon						
72	Produzierendes Gewerbe ohne Baugewerbe (B - E)	1 538	1 530	1 519	1 510	1 495	1 455
73	darunter Verarbeitendes Gewerbe (C)	1 532	1 523	1 513	1 500	1 487	1 437
74	Baugewerbe (F)	1 538	1 543	1 515	1 526	1 505	1 498
75	Dienstleistungsbereiche (G - T)	1 370	1 361	1 363	1 357	1 354	1 331
	davon						
76	Handel, Verkehr, Gastgewerbe, Information und Kommunikation (G - J)	1 319	1 312	1 312	1 311	1 312	1 260
	davon						
77	Handel, Verkehr und Gastgewerbe (G - I)	1 311	1 303	1 302	1 303	1 302	.
78	Information und Kommunikation (J)	1 468	1 486	1 499	1 475	1 510	.
79	Finanz-, Versicherungs- und Unternehmensdienstleister; Grundstücks- und Wohnungswesen (K - N)	1 319	1 316	1 332	1 330	1 324	1 295
	davon						
80	Finanz- und Versicherungsdienstleistungen (K)	1 491	1 495	1 494	1 463	1 455	.
81	Grundstücks- und Wohnungswesen (L)	1 253	1 282	1 289	1 317	1 296	.
82	Unternehmensdienstleister (M - N)	1 308	1 300	1 320	1 319	1 315	.
83	Öffentliche und sonstige Dienstleister, Erziehung, Gesundheit (O - T)	1 424	1 411	1 409	1 399	1 394	1 391
	davon						
84	Öffentliche Dienstleister, Erziehung und Gesundheit (O - Q)	1 456	1 440	1 439	1 431	1 422	.
85	Sonstige Dienstleister (R - T)	1 237	1 238	1 232	1 210	1 218	.

Tabelle 3

Arbeitsvolumen der Erwerbstätigen und je Erwerbstätigen in den Ländern im Zeitvergleich

Lfd. Nr.	Jahr	Deutschland	Mecklenburg-Vorpommern	Baden-Württemberg	Bayern	Berlin	Brandenburg	Bremen	Hamburg
1	2	3	4	5	5	6	7	8	9
Arbeitsvolumen in Mill. Stunden									
1	2000	58 594,9	1 207,5	7 929,3	9 476,5	2 487,4	1 731,5	558,3	1 562,5
2	2001	58 120,6	1 170,9	7 960,6	9 470,7	2 470,8	1 676,9	558,8	1 567,0
3	2002	57 472,7	1 149,3	7 929,3	9 385,2	2 399,3	1 632,6	554,3	1 549,9
4	2003	56 634,7	1 120,6	7 842,2	9 225,4	2 351,2	1 596,2	546,8	1 525,7
5	2004	56 783,0	1 118,5	7 854,1	9 244,2	2 355,9	1 602,3	550,2	1 526,9
6	2005	56 309,9	1 103,4	7 819,0	9 193,7	2 337,3	1 575,1	547,7	1 532,0
7	2006	57 538,7	1 132,3	7 974,1	9 404,8	2 405,0	1 607,7	561,7	1 578,3
8	2007	58 559,5	1 148,9	8 137,8	9 611,1	2 445,1	1 634,7	571,2	1 618,2
9	2008	59 106,2	1 136,4	8 301,3	9 775,4	2 448,0	1 629,4	570,0	1 642,9
10	2009	57 470,7	1 124,2	7 886,7	9 511,4	2 442,9	1 614,9	551,7	1 632,5
11	2010	58 523,8	1 128,9	8 030,8	9 711,6	2 494,0	1 636,1	559,5	1 666,8
12	2011	59 279,2	1 113,4	8 173,1	9 857,5	2 526,1	1 631,2	569,0	1 691,4
13	2012	59 162,2	1 084,2	8 203,5	9 895,4	2 544,2	1 607,2	570,6	1 705,2
14	2013	59 140,4	1 061,4	8 299,3	9 956,3	2 560,5	1 580,4	566,4	1 708,7
15	2014	59 827,0	1 074,7	8 410,3	10 106,2	2 596,4	1 593,7	565,1	1 723,5
16	2015	60 411,8	1 082,7	8 488,8	10 262,6	2 642,8	1 604,0	571,7	1 735,7
17	2016	60 933,2	1 077,1	8 560,4	10 356,7	2 707,5	1 608,5	575,7	1 773,2
18	2017	61 483,0	1 083,9	8 656,4	10 472,7	2 775,2	1 621,1	580,9	1 792,9
19	2018	62 228,8	1 087,8	8 809,4	10 664,7	2 855,0	1 623,5	588,8	1 808,9
20	2019	62 596,5	1 086,0	8 836,2	10 740,3	2 898,3	1 624,9	592,4	1 831,0
21	2020	59 635,9	1 046,9	8 308,9	10 208,0	2 764,1	1 559,5	566,3	1 750,9
Veränderung gegenüber dem Vorjahr in Prozent									
22	2000
23	2001	- 0,8	- 3,0	0,4	- 0,1	- 0,7	- 3,2	0,1	0,3
24	2002	- 1,1	- 1,8	- 0,4	- 0,9	- 2,9	- 2,6	- 0,8	- 1,1
25	2003	- 1,5	- 2,5	- 1,1	- 1,7	- 2,0	- 2,2	- 1,3	- 1,6
26	2004	0,3	- 0,2	0,2	0,2	0,2	0,4	0,6	0,1
27	2005	- 0,8	- 1,3	- 0,4	- 0,5	- 0,8	- 1,7	- 0,5	0,3
28	2006	2,2	2,6	2,0	2,3	2,9	2,1	2,5	3,0
29	2007	1,8	1,5	2,1	2,2	1,7	1,7	1,7	2,5
30	2008	0,9	- 1,1	2,0	1,7	0,1	- 0,3	- 0,2	1,5
31	2009	- 2,8	- 1,1	- 5,0	- 2,7	- 0,2	- 0,9	- 3,2	- 0,6
32	2010	1,8	0,4	1,8	2,1	2,1	1,3	1,4	2,1
33	2011	1,3	- 1,4	1,8	1,5	1,3	- 0,3	1,7	1,5
34	2012	- 0,2	- 2,6	0,4	0,4	0,7	- 1,5	0,3	0,8
35	2013	- 0,0	- 2,1	1,2	0,6	0,6	- 1,7	- 0,7	0,2
36	2014	1,2	1,3	1,3	1,5	1,4	0,8	- 0,2	0,9
37	2015	1,0	0,7	0,9	1,5	1,8	0,6	1,2	0,7
38	2016	0,9	- 0,5	0,8	0,9	2,4	0,3	0,7	2,2
39	2017	0,9	0,6	1,1	1,1	2,5	0,8	0,9	1,1
40	2018	1,2	0,4	1,8	1,8	2,9	0,1	1,4	0,9
41	2019	0,6	- 0,2	0,3	0,7	1,5	0,1	0,6	1,2
42	2020	- 4,7	- 3,6	- 6,0	- 5,0	- 4,6	- 4,0	- 4,4	- 4,4
Anteil an Deutschland in Prozent									
43	2000	100	2,1	13,5	16,2	4,2	3,0	1,0	2,7
44	2001	100	2,0	13,7	16,3	4,3	2,9	1,0	2,7
45	2002	100	2,0	13,8	16,3	4,2	2,8	1,0	2,7
46	2003	100	2,0	13,8	16,3	4,2	2,8	1,0	2,7
47	2004	100	2,0	13,8	16,3	4,1	2,8	1,0	2,7
48	2005	100	2,0	13,9	16,3	4,2	2,8	1,0	2,7
49	2006	100	2,0	13,9	16,3	4,2	2,8	1,0	2,7
50	2007	100	2,0	13,9	16,4	4,2	2,8	1,0	2,8
51	2008	100	1,9	14,0	16,5	4,1	2,8	1,0	2,8
52	2009	100	2,0	13,7	16,6	4,3	2,8	1,0	2,8
53	2010	100	1,9	13,7	16,6	4,3	2,8	1,0	2,8
54	2011	100	1,9	13,8	16,6	4,3	2,8	1,0	2,9
55	2012	100	1,8	13,9	16,7	4,3	2,7	1,0	2,9
56	2013	100	1,8	14,0	16,8	4,3	2,7	1,0	2,9
57	2014	100	1,8	14,1	16,9	4,3	2,7	0,9	2,9
58	2015	100	1,8	14,1	17,0	4,4	2,7	0,9	2,9
59	2016	100	1,8	14,0	17,0	4,4	2,6	0,9	2,9
60	2017	100	1,8	14,1	17,0	4,5	2,6	0,9	2,9
61	2018	100	1,7	14,2	17,1	4,6	2,6	0,9	2,9
62	2019	100	1,7	14,1	17,2	4,6	2,6	0,9	2,9
63	2020	100	1,8	13,9	17,1	4,6	2,6	0,9	2,9

Tabelle 3

Arbeitsvolumen der Erwerbstätigen und je Erwerbstätigen in den Ländern im Zeitvergleich

Lfd. Nr.	Jahr	Hessen	Niedersachsen	Nordrhein-Westfalen	Rheinland-Pfalz	Saarland	Sachsen	Sachsen-Anhalt	Schleswig-Holstein	Thüringen
1	2	10	11	12	13	14	15	16	17	18
Arbeitsvolumen in Mill. Stunden										
1	2000	4 576,9	5 132,8	12 196,2	2 595,4	734,9	3 134,2	1 693,7	1 873,1	1 704,7
2	2001	4 564,7	5 090,9	12 116,6	2 571,6	725,4	3 019,5	1 639,6	1 861,9	1 654,7
3	2002	4 524,5	5 060,9	11 995,8	2 567,1	718,7	2 956,4	1 600,1	1 839,4	1 609,7
4	2003	4 443,6	5 010,0	11 848,0	2 541,1	718,0	2 932,7	1 565,2	1 799,2	1 568,8
5	2004	4 461,8	5 028,0	11 874,2	2 546,8	725,5	2 951,0	1 567,4	1 794,9	1 581,3
6	2005	4 418,5	4 979,7	11 795,3	2 534,2	720,7	2 892,3	1 529,0	1 782,1	1 549,8
7	2006	4 496,8	5 088,0	12 026,8	2 591,2	729,1	2 965,9	1 568,0	1 823,4	1 585,7
8	2007	4 545,2	5 183,2	12 230,2	2 645,3	729,8	3 004,9	1 591,1	1 854,2	1 608,7
9	2008	4 560,0	5 225,6	12 384,9	2 693,4	731,2	2 971,5	1 570,8	1 872,1	1 593,3
10	2009	4 469,3	5 149,3	11 994,8	2 617,7	702,1	2 879,5	1 521,2	1 830,3	1 542,2
11	2010	4 537,3	5 270,7	12 188,7	2 654,8	720,5	2 937,7	1 542,4	1 861,4	1 582,7
12	2011	4 600,4	5 357,9	12 377,1	2 680,1	728,1	2 959,3	1 538,1	1 881,0	1 595,5
13	2012	4 586,2	5 376,4	12 329,1	2 665,5	718,2	2 928,6	1 506,2	1 873,6	1 568,3
14	2013	4 569,8	5 395,9	12 286,0	2 657,0	706,0	2 909,8	1 478,8	1 861,4	1 542,6
15	2014	4 625,4	5 439,2	12 465,7	2 700,5	708,6	2 928,0	1 473,3	1 878,0	1 538,3
16	2015	4 667,5	5 486,8	12 606,0	2 719,4	714,4	2 924,3	1 472,0	1 891,1	1 542,1
17	2016	4 735,9	5 555,7	12 697,7	2 732,4	717,8	2 926,9	1 461,4	1 918,9	1 527,3
18	2017	4 790,5	5 586,4	12 798,6	2 740,2	719,3	2 943,8	1 458,2	1 940,0	1 523,1
19	2018	4 855,5	5 641,7	12 945,1	2 766,5	719,3	2 940,1	1 452,1	1 960,9	1 509,5
20	2019	4 881,5	5 683,4	13 065,7	2 769,6	719,4	2 945,4	1 446,2	1 982,2	1 493,9
21	2020	4 634,1	5 439,7	12 519,6	2 640,9	676,2	2 796,5	1 386,5	1 915,5	1 422,3
Veränderung gegenüber dem Vorjahr in Prozent										
22	2000
23	2001	- 0,3	- 0,8	- 0,7	- 0,9	- 1,3	- 3,7	- 3,2	- 0,6	- 2,9
24	2002	- 0,9	- 0,6	- 1,0	- 0,2	- 0,9	- 2,1	- 2,4	- 1,2	- 2,7
25	2003	- 1,8	- 1,0	- 1,2	- 1,0	- 0,1	- 0,8	- 2,2	- 2,2	- 2,5
26	2004	0,4	0,4	0,2	0,2	1,0	0,6	0,1	- 0,2	0,8
27	2005	- 1,0	- 1,0	- 0,7	- 0,5	- 0,7	- 2,0	- 2,5	- 0,7	- 2,0
28	2006	1,8	2,2	2,0	2,2	1,2	2,5	2,6	2,3	2,3
29	2007	1,1	1,9	1,7	2,1	0,1	1,3	1,5	1,7	1,4
30	2008	0,3	0,8	1,3	1,8	0,2	- 1,1	- 1,3	1,0	- 1,0
31	2009	- 2,0	- 1,5	- 3,1	- 2,8	- 4,0	- 3,1	- 3,2	- 2,2	- 3,2
32	2010	1,5	2,4	1,6	1,4	2,6	2,0	1,4	1,7	2,6
33	2011	1,4	1,7	1,5	1,0	1,1	0,7	- 0,3	1,1	0,8
34	2012	- 0,3	0,3	- 0,4	- 0,5	- 1,4	- 1,0	- 2,1	- 0,4	- 1,7
35	2013	- 0,4	0,4	- 0,3	- 0,3	- 1,7	- 0,6	- 1,8	- 0,7	- 1,6
36	2014	1,2	0,8	1,5	1,6	0,4	0,6	- 0,4	0,9	- 0,3
37	2015	0,9	0,9	1,1	0,7	0,8	- 0,1	- 0,1	0,7	0,2
38	2016	1,5	1,3	0,7	0,5	0,5	0,1	- 0,7	1,5	- 1,0
39	2017	1,2	0,6	0,8	0,3	0,2	0,6	- 0,2	1,1	- 0,3
40	2018	1,4	1,0	1,1	1,0	-	- 0,1	- 0,4	1,1	- 0,9
41	2019	0,5	0,7	0,9	0,1	-	0,2	- 0,4	1,1	- 1,0
42	2020	- 5,1	- 4,3	- 4,2	- 4,6	- 6,0	- 5,1	- 4,1	- 3,4	- 4,8
Anteil an Deutschland in Prozent										
43	2000	7,8	8,8	20,8	4,4	1,3	5,3	2,9	3,2	2,9
44	2001	7,9	8,8	20,8	4,4	1,2	5,2	2,8	3,2	2,8
45	2002	7,9	8,8	20,9	4,5	1,3	5,1	2,8	3,2	2,8
46	2003	7,8	8,8	20,9	4,5	1,3	5,2	2,8	3,2	2,8
47	2004	7,9	8,9	20,9	4,5	1,3	5,2	2,8	3,2	2,8
48	2005	7,8	8,8	20,9	4,5	1,3	5,1	2,7	3,2	2,8
49	2006	7,8	8,8	20,9	4,5	1,3	5,2	2,7	3,2	2,8
50	2007	7,8	8,9	20,9	4,5	1,2	5,1	2,7	3,2	2,7
51	2008	7,7	8,8	21,0	4,6	1,2	5,0	2,7	3,2	2,7
52	2009	7,8	9,0	20,9	4,6	1,2	5,0	2,6	3,2	2,7
53	2010	7,8	9,0	20,8	4,5	1,2	5,0	2,6	3,2	2,7
54	2011	7,8	9,0	20,9	4,5	1,2	5,0	2,6	3,2	2,7
55	2012	7,8	9,1	20,8	4,5	1,2	5,0	2,5	3,2	2,7
56	2013	7,7	9,1	20,8	4,5	1,2	4,9	2,5	3,1	2,6
57	2014	7,7	9,1	20,8	4,5	1,2	4,9	2,5	3,1	2,6
58	2015	7,7	9,1	20,9	4,5	1,2	4,8	2,4	3,1	2,6
59	2016	7,8	9,1	20,8	4,5	1,2	4,8	2,4	3,1	2,5
60	2017	7,8	9,1	20,8	4,5	1,2	4,8	2,4	3,2	2,5
61	2018	7,8	9,1	20,8	4,4	1,2	4,7	2,3	3,2	2,4
62	2019	7,8	9,1	20,9	4,4	1,1	4,7	2,3	3,2	2,4
63	2020	7,8	9,1	21,0	4,4	1,1	4,7	2,3	3,2	2,4

Tabelle 3

Arbeitsvolumen der Erwerbstätigen und je Erwerbstätigen in den Ländern im Zeitvergleich

Lfd. Nr.	Jahr	Deutschland	Mecklenburg-Vorpommern	Baden-Württemberg	Bayern	Berlin	Brandenburg	Bremen	Hamburg
1	2	3	4	5	5	6	7	8	9
Arbeitsvolumen je Erwerbstätigen in Stunden									
64	2000	1 466	1 575	1 439	1 467	1 537	1 588	1 417	1 486
65	2001	1 458	1 564	1 433	1 458	1 546	1 576	1 414	1 481
66	2002	1 449	1 555	1 426	1 449	1 527	1 565	1 406	1 475
67	2003	1 443	1 544	1 424	1 441	1 518	1 554	1 398	1 469
68	2004	1 443	1 546	1 423	1 444	1 513	1 556	1 401	1 465
69	2005	1 432	1 529	1 414	1 432	1 501	1 542	1 397	1 458
70	2006	1 453	1 555	1 433	1 452	1 520	1 565	1 415	1 486
71	2007	1 454	1 549	1 438	1 457	1 515	1 560	1 415	1 489
72	2008	1 447	1 520	1 443	1 458	1 487	1 532	1 402	1 474
73	2009	1 405	1 493	1 379	1 413	1 460	1 499	1 366	1 443
74	2010	1 426	1 509	1 404	1 432	1 474	1 512	1 387	1 462
75	2011	1 427	1 510	1 409	1 428	1 480	1 508	1 391	1 462
76	2012	1 408	1 484	1 393	1 411	1 458	1 483	1 374	1 447
77	2013	1 396	1 456	1 392	1 402	1 440	1 460	1 360	1 432
78	2014	1 400	1 460	1 392	1 407	1 433	1 471	1 353	1 434
79	2015	1 401	1 465	1 394	1 408	1 428	1 477	1 367	1 433
80	2016	1 396	1 454	1 388	1 398	1 423	1 464	1 364	1 436
81	2017	1 389	1 449	1 384	1 391	1 415	1 456	1 361	1 429
82	2018	1 387	1 440	1 389	1 393	1 411	1 444	1 350	1 420
83	2019	1 383	1 432	1 384	1 390	1 402	1 439	1 353	1 417
84	2020	1 332	1 400	1 317	1 335	1 343	1 395	1 309	1 362
Veränderung gegenüber dem Vorjahr in Prozent									
85	2000
86	2001	- 0,5	- 0,7	- 0,4	- 0,6	0,6	- 0,8	- 0,2	- 0,3
87	2002	- 0,6	- 0,6	- 0,5	- 0,6	- 1,2	- 0,7	- 0,6	- 0,4
88	2003	- 0,4	- 0,7	- 0,1	- 0,6	- 0,6	- 0,7	- 0,6	- 0,4
89	2004	-	0,1	- 0,1	0,2	- 0,3	0,1	0,2	- 0,3
90	2005	- 0,8	- 1,1	- 0,6	- 0,8	- 0,8	- 0,9	- 0,3	- 0,5
91	2006	1,5	1,7	1,3	1,4	1,3	1,5	1,3	1,9
92	2007	0,1	- 0,4	0,3	0,3	- 0,3	- 0,3	-	0,2
93	2008	- 0,5	- 1,9	0,3	0,1	- 1,8	- 1,8	- 0,9	- 1,0
94	2009	- 2,9	- 1,8	- 4,4	- 3,1	- 1,8	- 2,2	- 2,6	- 2,1
95	2010	1,5	1,1	1,8	1,3	1,0	0,9	1,5	1,3
96	2011	0,1	0,1	0,4	- 0,3	0,4	- 0,3	0,3	-
97	2012	- 1,3	- 1,7	- 1,1	- 1,2	- 1,5	- 1,7	- 1,2	- 1,0
98	2013	- 0,9	- 1,9	- 0,1	- 0,6	- 1,2	- 1,6	- 1,0	- 1,0
99	2014	0,3	0,3	-	0,4	- 0,5	0,8	- 0,5	0,1
100	2015	0,1	0,4	0,1	0,1	- 0,4	0,4	1,0	- 0,1
101	2016	- 0,4	- 0,8	- 0,4	- 0,7	- 0,3	- 0,9	- 0,2	0,2
102	2017	- 0,5	- 0,4	- 0,3	- 0,5	- 0,6	- 0,5	- 0,3	- 0,5
103	2018	- 0,2	- 0,6	0,4	0,2	- 0,3	- 0,9	- 0,7	- 0,6
104	2019	- 0,3	- 0,5	- 0,4	- 0,3	- 0,6	- 0,4	0,2	- 0,2
105	2020	- 3,7	- 2,3	- 4,9	- 4,0	- 4,3	- 3,0	- 3,3	- 3,9
Deutschland = 100									
106	2000	100	107,4	98,2	100,1	104,8	108,3	96,7	101,4
107	2001	100	107,3	98,3	100,0	106,0	108,1	97,0	101,6
108	2002	100	107,3	98,4	100,0	105,4	108,0	97,0	101,8
109	2003	100	107,0	98,7	99,9	105,2	107,7	96,9	101,8
110	2004	100	107,1	98,6	100,1	104,9	107,8	97,1	101,5
111	2005	100	106,8	98,7	100,0	104,8	107,7	97,6	101,8
112	2006	100	107,0	98,6	99,9	104,6	107,7	97,4	102,3
113	2007	100	106,5	98,9	100,2	104,2	107,3	97,3	102,4
114	2008	100	105,0	99,7	100,8	102,8	105,9	96,9	101,9
115	2009	100	106,3	98,1	100,6	103,9	106,7	97,2	102,7
116	2010	100	105,8	98,5	100,4	103,4	106,0	97,3	102,5
117	2011	100	105,8	98,7	100,1	103,7	105,7	97,5	102,5
118	2012	100	105,4	98,9	100,2	103,6	105,3	97,6	102,8
119	2013	100	104,3	99,7	100,4	103,2	104,6	97,4	102,6
120	2014	100	104,3	99,4	100,5	102,4	105,1	96,6	102,4
121	2015	100	104,6	99,5	100,5	101,9	105,5	97,5	102,3
122	2016	100	104,2	99,5	100,2	102,0	104,9	97,8	102,9
123	2017	100	104,3	99,6	100,1	101,9	104,8	97,9	102,8
124	2018	100	103,8	100,2	100,5	101,8	104,1	97,4	102,4
125	2019	100	103,6	100,1	100,5	101,4	104,0	97,9	102,5
126	2020	100	105,1	98,9	100,2	100,8	104,8	98,3	102,3

Tabelle 3

Arbeitsvolumen der Erwerbstätigen und je Erwerbstätigen in den Ländern im Zeitvergleich

Lfd. Nr.	Jahr	Hessen	Niedersachsen	Nordrhein-Westfalen	Rheinland-Pfalz	Saarland	Sachsen	Sachsen-Anhalt	Schleswig-Holstein	Thüringen
1	2	10	11	12	13	14	15	16	17	18
Arbeitsvolumen je Erwerbstätigen in Stunden										
64	2000	1 467	1 433	1 416	1 436	1 420	1 565	1 580	1 459	1 578
65	2001	1 458	1 428	1 413	1 421	1 409	1 543	1 571	1 449	1 564
66	2002	1 450	1 419	1 405	1 412	1 400	1 528	1 560	1 442	1 554
67	2003	1 444	1 412	1 402	1 410	1 406	1 523	1 545	1 432	1 550
68	2004	1 447	1 409	1 397	1 400	1 410	1 533	1 551	1 429	1 553
69	2005	1 438	1 401	1 390	1 390	1 396	1 516	1 534	1 422	1 535
70	2006	1 457	1 422	1 411	1 410	1 415	1 538	1 556	1 445	1 559
71	2007	1 454	1 424	1 412	1 411	1 412	1 536	1 557	1 446	1 554
72	2008	1 442	1 416	1 410	1 414	1 407	1 510	1 526	1 440	1 529
73	2009	1 408	1 383	1 367	1 375	1 358	1 470	1 483	1 402	1 488
74	2010	1 427	1 409	1 387	1 394	1 387	1 491	1 502	1 424	1 515
75	2011	1 429	1 409	1 389	1 392	1 387	1 499	1 505	1 424	1 521
76	2012	1 408	1 393	1 371	1 374	1 366	1 471	1 481	1 411	1 494
77	2013	1 397	1 386	1 356	1 363	1 353	1 453	1 462	1 395	1 477
78	2014	1 399	1 385	1 366	1 374	1 359	1 457	1 464	1 399	1 478
79	2015	1 397	1 386	1 367	1 371	1 366	1 458	1 468	1 394	1 482
80	2016	1 399	1 385	1 363	1 366	1 358	1 448	1 456	1 395	1 467
81	2017	1 390	1 377	1 358	1 359	1 351	1 441	1 450	1 389	1 457
82	2018	1 388	1 372	1 355	1 360	1 346	1 427	1 446	1 384	1 441
83	2019	1 383	1 368	1 354	1 352	1 345	1 421	1 439	1 382	1 430
84	2020	1 327	1 323	1 311	1 307	1 292	1 365	1 399	1 349	1 388
Veränderung gegenüber dem Vorjahr in Prozent										
85	2000
86	2001	- 0,6	- 0,3	- 0,2	- 1,0	- 0,8	- 1,4	- 0,6	- 0,7	- 0,9
87	2002	- 0,5	- 0,6	- 0,6	- 0,6	- 0,6	- 1,0	- 0,7	- 0,5	- 0,6
88	2003	- 0,4	- 0,5	- 0,2	- 0,1	0,4	- 0,3	- 1,0	- 0,7	- 0,3
89	2004	0,2	- 0,2	- 0,4	- 0,7	0,3	0,7	0,4	- 0,2	0,2
90	2005	- 0,6	- 0,6	- 0,5	- 0,7	- 1,0	- 1,1	- 1,1	- 0,5	- 1,2
91	2006	1,3	1,5	1,5	1,4	1,4	1,5	1,4	1,6	1,6
92	2007	- 0,2	0,1	0,1	0,1	- 0,2	- 0,1	0,1	0,1	- 0,3
93	2008	- 0,8	- 0,6	- 0,1	0,2	- 0,4	- 1,7	- 2,0	- 0,4	- 1,6
94	2009	- 2,4	- 2,3	- 3,0	- 2,8	- 3,5	- 2,6	- 2,8	- 2,6	- 2,7
95	2010	1,3	1,9	1,5	1,4	2,1	1,4	1,3	1,6	1,8
96	2011	0,1	-	0,1	- 0,1	-	0,5	0,2	-	0,4
97	2012	- 1,5	- 1,1	- 1,3	- 1,3	- 1,5	- 1,9	- 1,6	- 0,9	- 1,8
98	2013	- 0,8	- 0,5	- 1,1	- 0,8	- 1,0	- 1,2	- 1,3	- 1,1	- 1,1
99	2014	0,1	- 0,1	0,7	0,8	0,4	0,3	0,1	0,3	0,1
100	2015	- 0,2	0,1	0,1	- 0,2	0,5	0,1	0,3	- 0,3	0,2
101	2016	0,2	- 0,1	- 0,3	- 0,4	- 0,5	- 0,7	- 0,8	0,1	- 1,0
102	2017	- 0,7	- 0,6	- 0,4	- 0,5	- 0,5	- 0,4	- 0,4	- 0,5	- 0,6
103	2018	- 0,2	- 0,3	- 0,2	0,1	- 0,4	- 1,0	- 0,3	- 0,4	- 1,1
104	2019	- 0,3	- 0,3	- 0,1	- 0,6	- 0,1	- 0,4	- 0,5	- 0,1	- 0,8
105	2020	- 4,0	- 3,3	- 3,2	- 3,3	- 3,9	- 4,0	- 2,8	- 2,5	- 2,9
Deutschland = 100										
106	2000	100,1	97,7	96,6	98,0	96,9	106,8	107,8	99,5	107,6
107	2001	100,0	97,9	96,9	97,5	96,6	105,8	107,8	99,4	107,3
108	2002	100,1	97,9	97,0	97,4	96,6	105,5	107,7	99,5	107,2
109	2003	100,1	97,9	97,2	97,7	97,4	105,5	107,1	99,2	107,4
110	2004	100,3	97,6	96,8	97,0	97,7	106,2	107,5	99,0	107,6
111	2005	100,4	97,8	97,1	97,1	97,5	105,9	107,1	99,3	107,2
112	2006	100,3	97,9	97,1	97,0	97,4	105,8	107,1	99,4	107,3
113	2007	100,0	97,9	97,1	97,0	97,1	105,6	107,1	99,4	106,9
114	2008	99,7	97,9	97,4	97,7	97,2	104,4	105,5	99,5	105,7
115	2009	100,2	98,4	97,3	97,9	96,7	104,6	105,6	99,8	105,9
116	2010	100,1	98,8	97,3	97,8	97,3	104,6	105,3	99,9	106,2
117	2011	100,1	98,7	97,3	97,5	97,2	105,0	105,5	99,8	106,6
118	2012	100,0	98,9	97,4	97,6	97,0	104,5	105,2	100,2	106,1
119	2013	100,1	99,3	97,1	97,6	96,9	104,1	104,7	99,9	105,8
120	2014	99,9	98,9	97,6	98,1	97,1	104,1	104,6	99,9	105,6
121	2015	99,7	98,9	97,6	97,9	97,5	104,1	104,8	99,5	105,7
122	2016	100,3	99,2	97,6	97,9	97,3	103,7	104,3	100,0	105,1
123	2017	100,1	99,1	97,7	97,8	97,3	103,8	104,4	100,0	104,9
124	2018	100,1	98,9	97,7	98,1	97,0	102,9	104,2	99,8	103,9
125	2019	100,0	99,0	97,9	97,8	97,3	102,8	104,1	100,0	103,4
126	2020	99,7	99,4	98,4	98,2	97,0	102,5	105,1	101,3	104,3

Tabelle 4

Arbeitsvolumen der Arbeitnehmer und je Arbeitnehmer in den Ländern im Zeitvergleich

Lfd. Nr.	Jahr	Deutschland	Mecklenburg-Vorpommern	Baden-Württemberg	Bayern	Berlin	Brandenburg	Bremen	Hamburg
1	2	3	4	5	5	6	7	8	9
Arbeitsvolumen in Mill. Stunden									
1	2000	49 516,7	1 069,3	6 681,4	7 637,8	2 113,7	1 487,8	494,7	1 339,8
2	2001	49 151,7	1 028,2	6 719,9	7 685,6	2 100,0	1 430,8	493,7	1 343,3
3	2002	48 572,0	1 000,8	6 701,5	7 636,2	2 028,2	1 389,5	487,8	1 326,3
4	2003	47 710,7	967,3	6 618,4	7 499,4	1 965,3	1 351,5	478,2	1 303,2
5	2004	47 687,2	959,3	6 617,7	7 508,0	1 945,5	1 346,6	475,2	1 305,3
6	2005	47 119,0	937,8	6 577,8	7 457,6	1 912,3	1 307,3	468,3	1 312,3
7	2006	48 316,1	964,4	6 728,1	7 671,4	1 973,7	1 340,3	483,3	1 351,2
8	2007	49 307,9	981,0	6 887,9	7 868,6	2 016,1	1 366,8	495,6	1 381,7
9	2008	49 858,1	967,6	7 053,8	8 023,5	2 014,6	1 353,7	499,7	1 405,3
10	2009	48 264,9	952,0	6 658,0	7 773,0	1 996,1	1 334,1	482,9	1 394,2
11	2010	49 314,2	957,7	6 814,6	7 979,1	2 040,0	1 356,8	490,7	1 421,1
12	2011	50 102,3	951,1	6 965,2	8 128,9	2 073,5	1 356,4	500,6	1 439,6
13	2012	50 099,9	934,5	7 005,0	8 191,8	2 095,0	1 337,7	502,9	1 456,5
14	2013	50 220,4	916,9	7 105,6	8 282,0	2 113,5	1 320,2	500,7	1 465,2
15	2014	51 032,3	924,8	7 218,6	8 468,6	2 152,7	1 339,2	502,0	1 485,7
16	2015	51 753,9	933,5	7 317,1	8 652,8	2 200,7	1 346,9	510,7	1 503,5
17	2016	52 450,8	933,1	7 415,7	8 772,1	2 266,7	1 350,0	517,1	1 542,1
18	2017	53 233,0	943,3	7 541,2	8 927,5	2 334,6	1 369,8	524,2	1 564,4
19	2018	54 145,3	951,6	7 716,1	9 149,4	2 410,0	1 378,4	533,2	1 585,6
20	2019	54 681,5	955,4	7 770,5	9 255,9	2 461,4	1 384,3	538,6	1 615,4
21	2020	52 414,4	928,7	7 335,9	8 852,5	2 370,7	1 339,3	517,3	1 554,3
Veränderung gegenüber dem Vorjahr in Prozent									
22	2000
23	2001	- 0,7	- 3,8	0,6	0,6	- 0,6	- 3,8	- 0,2	0,3
24	2002	- 1,2	- 2,7	- 0,3	- 0,6	- 3,4	- 2,9	- 1,2	- 1,3
25	2003	- 1,8	- 3,4	- 1,2	- 1,8	- 3,1	- 2,7	- 2,0	- 1,7
26	2004	- 0,0	- 0,8	- 0,0	0,1	- 1,0	- 0,4	- 0,6	0,2
27	2005	- 1,2	- 2,2	- 0,6	- 0,7	- 1,7	- 2,9	- 1,5	0,5
28	2006	2,5	2,8	2,3	2,9	3,2	2,5	3,2	3,0
29	2007	2,1	1,7	2,4	2,6	2,1	2,0	2,5	2,3
30	2008	1,1	- 1,4	2,4	2,0	- 0,1	- 1,0	0,8	1,7
31	2009	- 3,2	- 1,6	- 5,6	- 3,1	- 0,9	- 1,4	- 3,4	- 0,8
32	2010	2,2	0,6	2,4	2,7	2,2	1,7	1,6	1,9
33	2011	1,6	- 0,7	2,2	1,9	1,6	- 0,0	2,0	1,3
34	2012	- 0,0	- 1,7	0,6	0,8	1,0	- 1,4	0,5	1,2
35	2013	0,2	- 1,9	1,4	1,1	0,9	- 1,3	- 0,5	0,6
36	2014	1,6	0,9	1,6	2,3	1,9	1,4	0,3	1,4
37	2015	1,4	0,9	1,4	2,2	2,2	0,6	1,7	1,2
38	2016	1,3	-	1,3	1,4	3,0	0,2	1,3	2,6
39	2017	1,5	1,1	1,7	1,8	3,0	1,5	1,4	1,4
40	2018	1,7	0,9	2,3	2,5	3,2	0,6	1,7	1,4
41	2019	1,0	0,4	0,7	1,2	2,1	0,4	1,0	1,9
42	2020	- 4,1	- 2,8	- 5,6	- 4,4	- 3,7	- 3,3	- 3,9	- 3,8
Anteil an Deutschland in Prozent									
43	2000	100	2,2	13,5	15,4	4,3	3,0	1,0	2,7
44	2001	100	2,1	13,7	15,6	4,3	2,9	1,0	2,7
45	2002	100	2,1	13,8	15,7	4,2	2,9	1,0	2,7
46	2003	100	2,0	13,9	15,7	4,1	2,8	1,0	2,7
47	2004	100	2,0	13,9	15,7	4,1	2,8	1,0	2,7
48	2005	100	2,0	14,0	15,8	4,1	2,8	1,0	2,8
49	2006	100	2,0	13,9	15,9	4,1	2,8	1,0	2,8
50	2007	100	2,0	14,0	16,0	4,1	2,8	1,0	2,8
51	2008	100	1,9	14,1	16,1	4,0	2,7	1,0	2,8
52	2009	100	2,0	13,8	16,1	4,1	2,8	1,0	2,9
53	2010	100	1,9	13,8	16,2	4,1	2,8	1,0	2,9
54	2011	100	1,9	13,9	16,2	4,1	2,7	1,0	2,9
55	2012	100	1,9	14,0	16,4	4,2	2,7	1,0	2,9
56	2013	100	1,8	14,1	16,5	4,2	2,6	1,0	2,9
57	2014	100	1,8	14,1	16,6	4,2	2,6	1,0	2,9
58	2015	100	1,8	14,1	16,7	4,3	2,6	1,0	2,9
59	2016	100	1,8	14,1	16,7	4,3	2,6	1,0	2,9
60	2017	100	1,8	14,2	16,8	4,4	2,6	1,0	2,9
61	2018	100	1,8	14,3	16,9	4,5	2,5	1,0	2,9
62	2019	100	1,7	14,2	16,9	4,5	2,5	1,0	3,0
63	2020	100	1,8	14,0	16,9	4,5	2,6	1,0	3,0

Tabelle 4

Arbeitsvolumen der Arbeitnehmer und je Arbeitnehmer in den Ländern im Zeitvergleich

Lfd. Nr.	Jahr	Hessen	Niedersachsen	Nordrhein-Westfalen	Rheinland-Pfalz	Saarland	Sachsen	Sachsen-Anhalt	Schleswig-Holstein	Thüringen
1	2	10	11	12	13	14	15	16	17	18
Arbeitsvolumen in Mill. Stunden										
1	2000	3 871,1	4 316,4	10 484,5	2 150,0	638,3	2 710,7	1 500,2	1 542,6	1 478,3
2	2001	3 865,5	4 287,1	10 425,0	2 129,5	634,4	2 603,8	1 446,5	1 531,0	1 427,4
3	2002	3 832,7	4 260,3	10 317,2	2 127,8	628,1	2 536,2	1 402,9	1 512,2	1 384,3
4	2003	3 750,7	4 205,6	10 157,6	2 108,0	622,9	2 496,9	1 363,5	1 477,4	1 344,8
5	2004	3 757,1	4 215,0	10 144,0	2 111,8	625,9	2 493,7	1 357,3	1 472,5	1 352,2
6	2005	3 710,8	4 160,9	10 041,7	2 097,3	619,7	2 420,2	1 315,1	1 459,2	1 320,6
7	2006	3 792,2	4 267,3	10 264,6	2 147,7	629,0	2 490,3	1 353,8	1 502,8	1 355,7
8	2007	3 855,7	4 356,3	10 448,4	2 190,3	635,2	2 537,7	1 379,5	1 529,6	1 377,6
9	2008	3 882,9	4 405,1	10 600,3	2 231,3	639,8	2 509,9	1 364,9	1 542,3	1 363,5
10	2009	3 774,6	4 331,1	10 242,3	2 166,6	609,7	2 415,1	1 322,7	1 505,7	1 306,7
11	2010	3 837,9	4 451,3	10 435,1	2 211,8	628,6	2 469,5	1 345,9	1 533,5	1 340,4
12	2011	3 909,5	4 533,0	10 627,1	2 242,7	638,8	2 492,1	1 342,8	1 549,1	1 351,8
13	2012	3 903,5	4 547,4	10 603,9	2 238,0	630,9	2 464,7	1 315,1	1 544,5	1 328,3
14	2013	3 898,1	4 582,7	10 572,8	2 239,7	622,6	2 453,9	1 293,8	1 540,5	1 312,4
15	2014	3 967,7	4 655,5	10 747,5	2 287,9	628,0	2 485,7	1 289,7	1 562,7	1 315,9
16	2015	4 022,6	4 728,6	10 901,6	2 310,9	633,8	2 497,4	1 290,8	1 578,4	1 324,6
17	2016	4 103,7	4 818,8	11 035,0	2 331,8	634,7	2 510,2	1 286,6	1 613,2	1 319,9
18	2017	4 174,1	4 866,2	11 193,7	2 352,3	637,5	2 540,0	1 291,4	1 644,8	1 327,9
19	2018	4 252,0	4 926,2	11 380,4	2 389,4	639,3	2 551,7	1 291,8	1 669,0	1 321,3
20	2019	4 289,8	4 978,7	11 528,1	2 402,2	640,0	2 569,8	1 289,5	1 691,8	1 310,1
21	2020	4 092,5	4 795,9	11 113,3	2 306,6	604,0	2 454,0	1 244,0	1 649,9	1 255,4
Veränderung gegenüber dem Vorjahr in Prozent										
22	2000
23	2001	- 0,1	- 0,7	- 0,6	- 1,0	- 0,6	- 3,9	- 3,6	- 0,8	- 3,4
24	2002	- 0,8	- 0,6	- 1,0	- 0,1	- 1,0	- 2,6	- 3,0	- 1,2	- 3,0
25	2003	- 2,1	- 1,3	- 1,5	- 0,9	- 0,8	- 1,6	- 2,8	- 2,3	- 2,9
26	2004	0,2	0,2	- 0,1	0,2	0,5	- 0,1	- 0,5	- 0,3	0,6
27	2005	- 1,2	- 1,3	- 1,0	- 0,7	- 1,0	- 2,9	- 3,1	- 0,9	- 2,3
28	2006	2,2	2,6	2,2	2,4	1,5	2,9	2,9	3,0	2,7
29	2007	1,7	2,1	1,8	2,0	1,0	1,9	1,9	1,8	1,6
30	2008	0,7	1,1	1,5	1,9	0,7	- 1,1	- 1,1	0,8	- 1,0
31	2009	- 2,8	- 1,7	- 3,4	- 2,9	- 4,7	- 3,8	- 3,1	- 2,4	- 4,2
32	2010	1,7	2,8	1,9	2,1	3,1	2,3	1,8	1,9	2,6
33	2011	1,9	1,8	1,8	1,4	1,6	0,9	- 0,2	1,0	0,9
34	2012	- 0,2	0,3	- 0,2	- 0,2	- 1,2	- 1,1	- 2,1	- 0,3	- 1,7
35	2013	- 0,1	0,8	- 0,3	0,1	- 1,3	- 0,4	- 1,6	- 0,3	- 1,2
36	2014	1,8	1,6	1,7	2,2	0,9	1,3	- 0,3	1,4	0,3
37	2015	1,4	1,6	1,4	1,0	0,9	0,5	0,1	1,0	0,7
38	2016	2,0	1,9	1,2	0,9	0,1	0,5	- 0,3	2,2	- 0,4
39	2017	1,7	1,0	1,4	0,9	0,4	1,2	0,4	2,0	0,6
40	2018	1,9	1,2	1,7	1,6	0,3	0,5	-	1,5	- 0,5
41	2019	0,9	1,1	1,3	0,5	0,1	0,7	- 0,2	1,4	- 0,8
42	2020	- 4,6	- 3,7	- 3,6	- 4,0	- 5,6	- 4,5	- 3,5	- 2,5	- 4,2
Anteil an Deutschland in Prozent										
43	2000	7,8	8,7	21,2	4,3	1,3	5,5	3,0	3,1	3,0
44	2001	7,9	8,7	21,2	4,3	1,3	5,3	2,9	3,1	2,9
45	2002	7,9	8,8	21,2	4,4	1,3	5,2	2,9	3,1	2,8
46	2003	7,9	8,8	21,3	4,4	1,3	5,2	2,9	3,1	2,8
47	2004	7,9	8,8	21,3	4,4	1,3	5,2	2,8	3,1	2,8
48	2005	7,9	8,8	21,3	4,5	1,3	5,1	2,8	3,1	2,8
49	2006	7,8	8,8	21,2	4,4	1,3	5,2	2,8	3,1	2,8
50	2007	7,8	8,8	21,2	4,4	1,3	5,1	2,8	3,1	2,8
51	2008	7,8	8,8	21,3	4,5	1,3	5,0	2,7	3,1	2,7
52	2009	7,8	9,0	21,2	4,5	1,3	5,0	2,7	3,1	2,7
53	2010	7,8	9,0	21,2	4,5	1,3	5,0	2,7	3,1	2,7
54	2011	7,8	9,0	21,2	4,5	1,3	5,0	2,7	3,1	2,7
55	2012	7,8	9,1	21,2	4,5	1,3	4,9	2,6	3,1	2,7
56	2013	7,8	9,1	21,1	4,5	1,2	4,9	2,6	3,1	2,6
57	2014	7,8	9,1	21,1	4,5	1,2	4,9	2,5	3,1	2,6
58	2015	7,8	9,1	21,1	4,5	1,2	4,8	2,5	3,0	2,6
59	2016	7,8	9,2	21,0	4,4	1,2	4,8	2,5	3,1	2,5
60	2017	7,8	9,1	21,0	4,4	1,2	4,8	2,4	3,1	2,5
61	2018	7,9	9,1	21,0	4,4	1,2	4,7	2,4	3,1	2,4
62	2019	7,8	9,1	21,1	4,4	1,2	4,7	2,4	3,1	2,4
63	2020	7,8	9,2	21,2	4,4	1,2	4,7	2,4	3,1	2,4

Tabelle 4

Arbeitsvolumen der Arbeitnehmer und je Arbeitnehmer in den Ländern im Zeitvergleich

Lfd. Nr.	Jahr	Deutschland	Mecklenburg-Vorpommern	Baden-Württemberg	Bayern	Berlin	Brandenburg	Bremen	Hamburg
1	2	3	4	5	5	6	7	8	9
Arbeitsvolumen je Arbeitnehmer in Stunden									
64	2000	1 377	1 515	1 347	1 349	1 460	1 516	1 353	1 410
65	2001	1 372	1 501	1 344	1 346	1 472	1 502	1 350	1 406
66	2002	1 364	1 490	1 341	1 341	1 452	1 492	1 341	1 402
67	2003	1 359	1 477	1 339	1 336	1 440	1 480	1 332	1 397
68	2004	1 359	1 477	1 339	1 341	1 431	1 480	1 330	1 396
69	2005	1 349	1 458	1 332	1 330	1 418	1 463	1 325	1 391
70	2006	1 374	1 490	1 355	1 356	1 444	1 493	1 348	1 422
71	2007	1 377	1 486	1 362	1 364	1 443	1 490	1 353	1 425
72	2008	1 371	1 454	1 370	1 367	1 413	1 458	1 344	1 410
73	2009	1 326	1 424	1 300	1 318	1 382	1 421	1 306	1 379
74	2010	1 350	1 442	1 330	1 342	1 399	1 437	1 330	1 398
75	2011	1 353	1 446	1 338	1 341	1 406	1 434	1 338	1 399
76	2012	1 336	1 423	1 324	1 326	1 386	1 409	1 323	1 387
77	2013	1 327	1 395	1 326	1 321	1 368	1 387	1 310	1 373
78	2014	1 334	1 400	1 328	1 331	1 364	1 402	1 305	1 378
79	2015	1 337	1 407	1 332	1 335	1 362	1 410	1 322	1 379
80	2016	1 334	1 399	1 328	1 327	1 361	1 397	1 321	1 385
81	2017	1 331	1 397	1 327	1 324	1 356	1 394	1 320	1 380
82	2018	1 332	1 392	1 337	1 331	1 355	1 385	1 312	1 374
83	2019	1 330	1 386	1 333	1 329	1 348	1 382	1 317	1 373
84	2020	1 285	1 362	1 270	1 281	1 299	1 347	1 278	1 325
Veränderung gegenüber dem Vorjahr in Prozent									
85	2000
86	2001	- 0,4	- 0,9	- 0,2	- 0,2	0,8	- 0,9	- 0,2	- 0,3
87	2002	- 0,6	- 0,7	- 0,2	- 0,4	- 1,4	- 0,7	- 0,7	- 0,3
88	2003	- 0,4	- 0,9	- 0,1	- 0,4	- 0,8	- 0,8	- 0,7	- 0,4
89	2004	-	-	-	0,4	- 0,6	-	- 0,2	- 0,1
90	2005	- 0,7	- 1,3	- 0,5	- 0,8	- 0,9	- 1,1	- 0,4	- 0,4
91	2006	1,9	2,2	1,7	2,0	1,8	2,1	1,7	2,2
92	2007	0,2	- 0,3	0,5	0,6	- 0,1	- 0,2	0,4	0,2
93	2008	- 0,4	- 2,2	0,6	0,2	- 2,1	- 2,1	- 0,7	- 1,1
94	2009	- 3,3	- 2,1	- 5,1	- 3,6	- 2,2	- 2,5	- 2,8	- 2,2
95	2010	1,8	1,3	2,3	1,8	1,2	1,1	1,8	1,4
96	2011	0,2	0,3	0,6	- 0,1	0,5	- 0,2	0,6	0,1
97	2012	- 1,3	- 1,6	- 1,0	- 1,1	- 1,4	- 1,7	- 1,1	- 0,9
98	2013	- 0,7	- 2,0	0,2	- 0,4	- 1,3	- 1,6	- 1,0	- 1,0
99	2014	0,5	0,4	0,2	0,8	- 0,3	1,1	- 0,4	0,4
100	2015	0,2	0,5	0,3	0,3	- 0,2	0,6	1,3	0,1
101	2016	- 0,2	- 0,6	- 0,3	- 0,6	- 0,1	- 0,9	-	0,4
102	2017	- 0,2	- 0,2	- 0,1	- 0,2	- 0,4	- 0,3	- 0,1	- 0,3
103	2018	0,1	- 0,3	0,7	0,5	- 0,1	- 0,7	- 0,6	- 0,5
104	2019	- 0,2	- 0,4	- 0,3	- 0,1	- 0,5	- 0,2	0,4	-
105	2020	- 3,4	- 1,7	- 4,7	- 3,7	- 3,7	- 2,5	- 3,0	- 3,5
Deutschland = 100									
106	2000	100	110,0	97,8	98,0	106,0	110,1	98,3	102,4
107	2001	100	109,4	98,0	98,1	107,3	109,5	98,4	102,5
108	2002	100	109,2	98,3	98,3	106,5	109,4	98,3	102,8
109	2003	100	108,7	98,5	98,3	106,0	108,9	98,0	102,8
110	2004	100	108,7	98,5	98,7	105,3	108,9	97,9	102,7
111	2005	100	108,1	98,7	98,6	105,1	108,5	98,2	103,1
112	2006	100	108,4	98,6	98,7	105,1	108,7	98,1	103,5
113	2007	100	107,9	98,9	99,1	104,8	108,2	98,3	103,5
114	2008	100	106,1	99,9	99,7	103,1	106,3	98,0	102,8
115	2009	100	107,4	98,0	99,4	104,2	107,2	98,5	104,0
116	2010	100	106,8	98,5	99,4	103,6	106,4	98,5	103,6
117	2011	100	106,9	98,9	99,1	103,9	106,0	98,9	103,4
118	2012	100	106,5	99,1	99,3	103,7	105,5	99,0	103,8
119	2013	100	105,1	99,9	99,5	103,1	104,5	98,7	103,5
120	2014	100	104,9	99,6	99,8	102,2	105,1	97,8	103,3
121	2015	100	105,3	99,6	99,8	101,9	105,5	98,9	103,2
122	2016	100	104,9	99,6	99,5	102,0	104,8	99,1	103,8
123	2017	100	104,9	99,7	99,5	101,8	104,7	99,2	103,7
124	2018	100	104,5	100,3	99,9	101,7	103,9	98,5	103,1
125	2019	100	104,2	100,2	99,9	101,4	103,9	99,0	103,2
126	2020	100	106,0	98,8	99,6	101,1	104,8	99,5	103,1

Tabelle 4		Arbeitsvolumen der Arbeitnehmer und je Arbeitnehmer in den Ländern im Zeitvergleich								
Lfd. Nr.	Jahr	Hessen	Niedersachsen	Nordrhein-Westfalen	Rheinland-Pfalz	Saarland	Sachsen	Sachsen-Anhalt	Schleswig-Holstein	Thüringen
1	2	10	11	12	13	14	15	16	17	18
Arbeitsvolumen je Arbeitnehmer in Stunden										
64	2000	1 380	1 339	1 335	1 332	1 344	1 495	1 522	1 355	1 510
65	2001	1 374	1 336	1 334	1 319	1 338	1 472	1 513	1 346	1 496
66	2002	1 368	1 329	1 328	1 313	1 331	1 456	1 501	1 342	1 485
67	2003	1 362	1 323	1 325	1 314	1 335	1 450	1 483	1 333	1 481
68	2004	1 366	1 322	1 321	1 305	1 338	1 457	1 487	1 331	1 484
69	2005	1 357	1 314	1 314	1 297	1 325	1 438	1 469	1 327	1 466
70	2006	1 381	1 340	1 338	1 320	1 347	1 466	1 498	1 355	1 496
71	2007	1 381	1 343	1 340	1 321	1 348	1 468	1 502	1 357	1 493
72	2008	1 370	1 336	1 339	1 325	1 346	1 440	1 469	1 351	1 466
73	2009	1 332	1 302	1 294	1 285	1 291	1 394	1 424	1 311	1 419
74	2010	1 354	1 331	1 317	1 308	1 325	1 419	1 446	1 336	1 448
75	2011	1 359	1 333	1 322	1 310	1 329	1 429	1 449	1 338	1 454
76	2012	1 340	1 319	1 304	1 294	1 310	1 401	1 426	1 326	1 427
77	2013	1 330	1 314	1 291	1 286	1 299	1 384	1 407	1 313	1 412
78	2014	1 335	1 317	1 303	1 301	1 307	1 392	1 411	1 320	1 416
79	2015	1 336	1 321	1 306	1 300	1 315	1 397	1 417	1 317	1 423
80	2016	1 341	1 324	1 304	1 298	1 307	1 389	1 407	1 322	1 412
81	2017	1 336	1 319	1 303	1 294	1 302	1 386	1 404	1 321	1 407
82	2018	1 336	1 316	1 304	1 299	1 299	1 375	1 403	1 318	1 393
83	2019	1 333	1 314	1 304	1 292	1 299	1 373	1 398	1 318	1 384
84	2020	1 283	1 275	1 267	1 255	1 251	1 322	1 365	1 294	1 349
Veränderung gegenüber dem Vorjahr in Prozent										
85	2000
86	2001	- 0,4	- 0,2	- 0,1	- 1,0	- 0,4	- 1,5	- 0,6	- 0,7	- 0,9
87	2002	- 0,4	- 0,5	- 0,4	- 0,5	- 0,5	- 1,1	- 0,8	- 0,3	- 0,7
88	2003	- 0,4	- 0,5	- 0,2	0,1	0,3	- 0,4	- 1,2	- 0,7	- 0,3
89	2004	0,3	- 0,1	- 0,3	- 0,7	0,2	0,5	0,3	- 0,2	0,2
90	2005	- 0,7	- 0,6	- 0,5	- 0,6	- 1,0	- 1,3	- 1,2	- 0,3	- 1,2
91	2006	1,8	2,0	1,8	1,8	1,7	1,9	2,0	2,1	2,0
92	2007	-	0,2	0,1	0,1	0,1	0,1	0,3	0,1	- 0,2
93	2008	- 0,8	- 0,5	- 0,1	0,3	- 0,1	- 1,9	- 2,2	- 0,4	- 1,8
94	2009	- 2,8	- 2,5	- 3,4	- 3,0	- 4,1	- 3,2	- 3,1	- 3,0	- 3,2
95	2010	1,7	2,2	1,8	1,8	2,6	1,8	1,5	1,9	2,0
96	2011	0,4	0,2	0,4	0,2	0,3	0,7	0,2	0,1	0,4
97	2012	- 1,4	- 1,1	- 1,4	- 1,2	- 1,4	- 2,0	- 1,6	- 0,9	- 1,9
98	2013	- 0,7	- 0,4	- 1,0	- 0,6	- 0,8	- 1,2	- 1,3	- 1,0	- 1,1
99	2014	0,4	0,2	0,9	1,2	0,6	0,6	0,3	0,5	0,3
100	2015	0,1	0,3	0,2	- 0,1	0,6	0,3	0,4	- 0,2	0,5
101	2016	0,4	0,2	- 0,1	- 0,2	- 0,6	- 0,6	- 0,7	0,3	- 0,8
102	2017	- 0,4	- 0,4	- 0,1	- 0,3	- 0,4	- 0,2	- 0,2	- 0,1	- 0,3
103	2018	0,1	- 0,2	0,1	0,4	- 0,3	- 0,8	- 0,1	- 0,2	- 1,0
104	2019	- 0,2	- 0,2	-	- 0,5	-	- 0,2	- 0,3	-	- 0,7
105	2020	- 3,8	- 3,0	- 2,8	- 2,9	- 3,7	- 3,7	- 2,4	- 1,9	- 2,5
Deutschland = 100										
106	2000	100,2	97,2	96,9	96,7	97,6	108,6	110,5	98,4	109,7
107	2001	100,1	97,4	97,2	96,1	97,5	107,3	110,3	98,1	109,0
108	2002	100,3	97,4	97,4	96,3	97,6	106,7	110,0	98,4	108,9
109	2003	100,2	97,4	97,5	96,7	98,2	106,7	109,1	98,1	109,0
110	2004	100,5	97,3	97,2	96,0	98,5	107,2	109,4	97,9	109,2
111	2005	100,6	97,4	97,4	96,1	98,2	106,6	108,9	98,4	108,7
112	2006	100,5	97,5	97,4	96,1	98,0	106,7	109,0	98,6	108,9
113	2007	100,3	97,5	97,3	95,9	97,9	106,6	109,1	98,5	108,4
114	2008	99,9	97,4	97,7	96,6	98,2	105,0	107,1	98,5	106,9
115	2009	100,5	98,2	97,6	96,9	97,4	105,1	107,4	98,9	107,0
116	2010	100,3	98,6	97,6	96,9	98,1	105,1	107,1	99,0	107,3
117	2011	100,4	98,5	97,7	96,8	98,2	105,6	107,1	98,9	107,5
118	2012	100,3	98,7	97,6	96,9	98,1	104,9	106,7	99,3	106,8
119	2013	100,2	99,0	97,3	96,9	97,9	104,3	106,0	98,9	106,4
120	2014	100,1	98,7	97,7	97,5	98,0	104,3	105,8	99,0	106,1
121	2015	99,9	98,8	97,7	97,3	98,3	104,5	106,0	98,6	106,5
122	2016	100,5	99,3	97,8	97,3	98,0	104,1	105,5	99,1	105,8
123	2017	100,3	99,1	97,9	97,2	97,8	104,1	105,5	99,2	105,7
124	2018	100,3	98,8	97,9	97,5	97,5	103,2	105,3	98,9	104,6
125	2019	100,2	98,8	98,1	97,2	97,6	103,2	105,1	99,1	104,0
126	2020	99,8	99,2	98,6	97,6	97,3	102,9	106,2	100,6	104,9