

Erwerbstätige in Mecklenburg-Vorpommern

Vierteljahresergebnisse 2008 bis 2018

(Ergebnisse der Erwerbstätigenrechnung des Bundes
und der Länder)

Kennziffer: A663Q 2018 41

Herausgabe: 5. Juli 2018

Herausgeber: Statistisches Amt Mecklenburg-Vorpommern, Lübecker Straße 287, 19059 Schwerin,
Telefon: 0385 588-0, Telefax: 0385 588-56909, www.statistik-mv.de, statistik.post@statistik-mv.de

Zuständige Dezernentin: Dr. Margit Herrmann, Telefon: 0385 588-56041

© Statistisches Amt Mecklenburg-Vorpommern, Schwerin, 2018
Auszugsweise Vervielfältigung und Verbreitung mit Quellenangabe gestattet.

Zeichenerklärungen und Abkürzungen

-	Nichts vorhanden
0	Weniger als die Hälfte von 1 in der letzten besetzten Stelle, jedoch mehr als nichts
.	Zahlenwert unbekannt oder geheim zu halten
...	Zahl lag bei Redaktionsschluss noch nicht vor
x	Aussage nicht sinnvoll oder Fragestellung nicht zutreffend
/	Keine Angabe, da Zahlenwert nicht ausreichend genau oder nicht repräsentativ
()	Zahl hat eingeschränkte Aussagefähigkeit
[rot]	Berichtigte Zahl
JD	Jahresdurchschnitt

Abweichungen in den Summen erklären sich aus dem Auf- und Abrunden der Einzelwerte.
Berechnungsstand: Mai 2018

Inhaltsverzeichnis

	Seite
Erläuterungen	3
<i>Grafik</i> Unterjährige Entwicklung der Zahl der Erwerbstätigen gegenüber dem Vorjahreszeitraum	3
Tabelle 1 Erwerbstätige am Arbeitsort nach Wirtschaftsbereichen im Zeitvergleich nach Vierteljahren	4
Tabelle 2 Erwerbstätige am Arbeitsort in den Ländern im Zeitvergleich nach Vierteljahren	10

Zahlengenaugkeit

Die beiliegenden Ergebnisse dürfen in dieser Form (jeweilige Darstellungseinheit mit mehreren hinterlegten Nachkommastellen) nur für eigene Berechnungen verwendet werden. Absolutzahlen dürfen nicht genauer als in der vom Arbeitskreis "Erwerbstätigenrechnung des Bundes und der Länder" freigegebenen Zahlengenaugkeit ("Personen" in Tausend - jeweils mit nur einer Nachkommastelle) an Dritte weitergeleitet oder veröffentlicht werden. Die Copyright-Regelung ist zu beachten.

Im Allgemeinen ist ohne Rücksicht auf die Endsumme auf- bzw. abgerundet worden. Das Ergebnis einer Summierung gerundeter Einzelzahlen kann deshalb geringfügig von der Endsumme abweichen.

Aktueller Hinweis

Die Beschäftigungsstatistik der Bundesagentur für Arbeit ist eine der wichtigsten Quellstatistiken in der regionalen Erwerbstätigenrechnung. Im Februar 2017 wurden Fehler in der Datenverarbeitung zur Beschäftigungsstatistik festgestellt. Diese Fehler sind bereits ein Jahr zuvor aufgetreten. Von der Korrektur der Beschäftigungsstatistik sind insbesondere das 3. und 4. Quartal 2016 betroffen. Die korrigierten Ergebnisse weichen von den bisher veröffentlichten Ergebnissen nach oben ab.

Weitergehende Informationen über die Korrekturen in der Beschäftigungsstatistik können unter folgendem Link abgerufen werden:

(Sie wechseln zu den Internetseiten von der Bundesagentur für Arbeit)

<https://statistik.arbeitsagentur.de/Statischer-Content/Statistik-nach-Themen/Beschaeftigung/Generische-Publikationen/Logbuch-BST.pdf>

Erläuterungen

Die in diesem Statistischen Bericht enthaltenen vorläufigen erwerbsstatistischen Angaben beruhen auf dem Europäischen System Volkswirtschaftlicher Gesamtrechnungen 2010 (ESVG 2010). Im Rahmen einer **Revision 2014** wurde die regionale Erwerbstätigenrechnung im Jahr 2014 darauf umgestellt.

Die Einführung des ESVG 2010 brachte für die Berechnung der Zahl der Erwerbstätigen keine nennenswerten methodischen und konzeptionellen Änderungen mit sich. Die Revisionsarbeiten konzentrierten sich auf die Prüfung und Einarbeitung von vorhandenen und neuen Datengrundlagen. Auswirkungen hatte hierbei vor allem der Einbau der revidierten Angaben der Beschäftigungsstatistik der Bundesagentur für Arbeit (siehe dazu auch: <http://statistik.arbeitsagentur.de>) in die Berechnungen.

Die Berechnungen erfolgen nach einem einheitlichen Konzept, das vom Arbeitskreis "Erwerbstätigenrechnung des Bundes und der Länder" entwickelt wurde. Diesem Arbeitskreis gehören Vertreter aller Statistischen Ämter der Länder und des Statistischen Bundesamtes an. Die regionalen Angaben für die Länder werden arbeitsteilig von den Statistischen Ämtern der Länder berechnet, wobei jedes Land einen bestimmten Rechenbereich für alle Länder bearbeitet.

Der vorliegende Statistische Bericht weist unterjährlich Ergebnisse zu den Erwerbstätigen für das Land Mecklenburg-Vorpommern und die Länder der Jahre 2008 bis 2018 zum Berechnungsstand Mai 2018 aus. Alle Angaben dieses Statistischen Berichts folgen dem Arbeitsortkonzept. Die Angaben dieses Statistischen Berichts sind mit Angaben früherer Berechnungsstände vor Revision 2014 (d. h. **August 2013 und früher**) nicht vergleichbar.

Arbeitsortkonzept

Nach dem Arbeitsortkonzept werden alle Erwerbstätigen am Ort ihrer Arbeit erfasst, unabhängig davon, ob sie in der betreffenden regionalen Gebietseinheit ansässig oder als Gebietseinpenderler von außen dort tätig sind.

Erwerbstätige

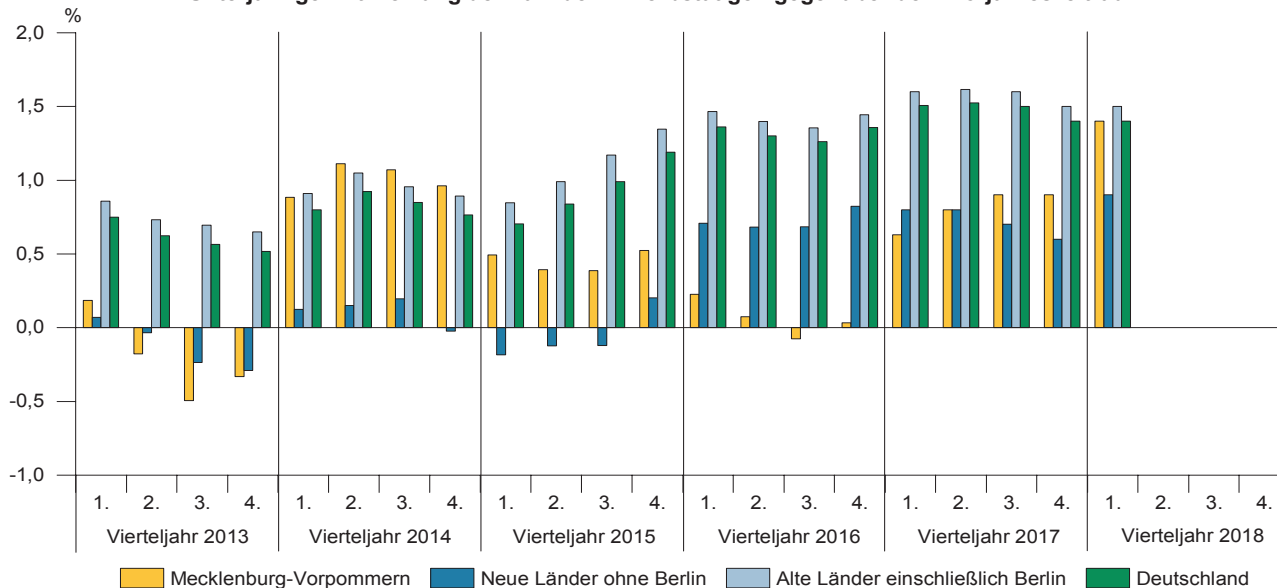
Erwerbstätige sind alle Personen, die unabhängig von der Dauer ihrer Arbeitszeit einer oder mehreren Erwerbstätigkeiten nachgehen. Zu den Erwerbstätigen gehören die Selbstständigen, mithelfenden Familienangehörigen, freiberuflich Tätigen, beschäftigten Arbeitnehmer sowie die Soldaten (einschließlich Wehr- und Zivildienstleistende). In der Entstehungsrechnung werden zu den Erwerbstätigen alle Personen unabhängig von ihrem Wohnsitz gerechnet, die im Inland (= Arbeitsort) erwerbstätig sind. Die Zuordnung erfolgt unabhängig von der Bedeutung des Ertrages dieser Tätigkeit für ihren Lebensunterhalt und ohne Rücksicht auf die von ihnen tatsächlich geleistete oder vertragsmäßig zu leistende Arbeitszeit. Erwerbstätige Personen, die gleichzeitig mehrere Tätigkeiten ausüben, werden nur einmal gezählt (Personenkonzept). Sowohl die Zuordnung nach der Stellung im Beruf (Selbstständige, mithelfende Familienangehörige, Arbeitnehmer) als auch die Zuordnung auf Wirtschaftsbereiche erfolgt nach der zeitlich überwiegenden Tätigkeit.

Nicht zu den Erwerbstätigen rechnen Personen als Verwalter ihres Privatvermögens (z. B. Immobilien, Geldvermögen, Wertpapiere). Grundlage für diese Definition bilden die von der International Labour Organization (ILO) aufgestellten Normen, die auch in das Europäische System Volkswirtschaftlicher Gesamtrechnungen 2010 eingegangen sind.

Wirtschaftsbereich

Die Wirtschaftsbereichsgliederung der erwerbstätigen Personen erfolgt nach der in der Europäischen Union einheitlichen Klassifikation der Wirtschaftszweige NACE Rev. 2 (deutsche Fassung: WZ 2008). Einen Wirtschaftsbereich bildet dabei die Gesamtheit der örtlichen fachlichen Einheiten, die dieselben oder vergleichbaren Produktionstätigkeiten ausüben.

Unterjährige Entwicklung der Zahl der Erwerbstätigen gegenüber dem Vorjahreszeitraum



(c) StatA MV

Tabelle 1			Erwerbstätige am Arbeitsort nach Wirtschaftsbereichen im Zeitvergleich nach Vierteljahren					
Lfd. Nr.	Vierteljahr Jahr	Wirtschaftsgliederung insgesamt	Davon nach Wirtschaftsgliederung					
			Land- und Forstwirtschaft, Fischerei	Produzierendes Gewerbe	Produzierendes Gewerbe ohne Baugewerbe	davon		
						darunter	Baugewerbe	
A - T	A	B - F	B - E	C	F			
1	2	3	4	5	6	7	8	
Erwerbstätige in 1 000 Personen								
1	2008	1. Vierteljahr	735,0	21,4	138,2	86,5	75,6	51,8
2		2. Vierteljahr	748,1	23,2	140,5	87,8	76,8	52,7
3		3. Vierteljahr	760,0	23,7	144,1	90,0	78,9	54,0
4		4. Vierteljahr	758,0	22,4	144,8	91,2	80,0	53,6
5		JD 2008	750,2	22,7	141,9	88,9	77,8	53,0
6	2009	1. Vierteljahr	740,4	21,6	139,9	90,2	79,1	49,7
7		2. Vierteljahr	754,9	23,6	142,5	90,8	79,7	51,7
8		3. Vierteljahr	765,4	24,0	141,8	88,7	77,5	53,2
9		4. Vierteljahr	760,0	22,7	140,7	87,5	76,2	53,2
10		JD 2009	755,2	23,0	141,3	89,3	78,1	51,9
11	2010	1. Vierteljahr	732,7	21,8	135,3	86,6	75,8	48,7
12		2. Vierteljahr	751,0	23,6	139,1	87,1	76,0	52,0
13		3. Vierteljahr	762,4	24,2	141,7	87,9	76,7	53,8
14		4. Vierteljahr	755,6	23,5	142,1	88,5	77,1	53,6
15		JD 2010	750,4	23,3	139,6	87,6	76,4	52,0
16	2011	1. Vierteljahr	724,7	22,4	136,9	87,2	75,9	49,7
17		2. Vierteljahr	741,4	24,1	141,3	88,1	76,6	53,2
18		3. Vierteljahr	751,9	24,4	143,4	88,9	77,3	54,6
19		4. Vierteljahr	746,6	23,9	143,5	88,8	77,3	54,7
20		JD 2011	741,2	23,7	141,3	88,3	76,8	53,0
21	2012	1. Vierteljahr	716,1	22,4	139,4	87,9	76,4	51,5
22		2. Vierteljahr	735,2	24,4	143,4	90,0	78,4	53,4
23		3. Vierteljahr	747,0	24,3	146,1	91,8	79,9	54,4
24		4. Vierteljahr	741,2	23,4	145,5	91,9	80,1	53,6
25		JD 2012	734,9	23,6	143,6	90,4	78,7	53,2
26	2013	1. Vierteljahr	717,4	21,9	136,8	87,3	75,9	49,5
27		2. Vierteljahr	733,9	23,9	139,1	87,5	76,0	51,6
28		3. Vierteljahr	743,3	24,1	140,0	87,4	75,6	52,7
29		4. Vierteljahr	738,8	23,1	139,6	87,5	75,7	52,1
30		JD 2013	733,4	23,3	138,9	87,4	75,8	51,5
31	2014	1. Vierteljahr	723,7	22,1	136,2	86,3	74,9	49,9
32		2. Vierteljahr	742,1	24,6	139,1	87,2	75,7	51,9
33		3. Vierteljahr	751,2	24,2	140,8	88,1	76,6	52,7
34		4. Vierteljahr	745,9	23,2	140,2	88,3	76,6	51,9
35		JD 2014	740,7	23,5	139,1	87,5	76,0	51,6
36	2015	1. Vierteljahr	727,3	22,0	138,4	88,7	77,0	49,7
37		2. Vierteljahr	745,0	24,1	140,7	89,4	77,7	51,3
38		3. Vierteljahr	754,1	24,3	141,6	89,6	77,9	52,0
39		4. Vierteljahr	749,8	22,7	141,6	89,9	78,3	51,7
40		JD 2015	744,0	23,3	140,6	89,4	77,7	51,2
41	2016	1. Vierteljahr	729,0	21,3	137,1	88,4	77,1	48,8
42		2. Vierteljahr	745,5	23,3	138,5	88,2	76,9	50,3
43		3. Vierteljahr	753,6	22,9	138,8	87,9	76,4	50,9
44		4. Vierteljahr	750,0	21,7	138,6	88,1	76,6	50,5
45		JD 2016	744,5	22,3	138,2	88,1	76,8	50,1
46	2017	1. Vierteljahr	733,5	20,9	136,1	88,0	76,5	48,2
47		2. Vierteljahr	751,3	23,1	138,3	88,7	77,1	49,6
48		3. Vierteljahr	760,2	23,4	139,4	89,1	77,3	50,3
49		4. Vierteljahr	756,6	22,0	139,7	89,5	77,6	50,2
50		JD 2017	750,4	22,3	138,3	88,8	77,1	49,5
51	2018	1. Vierteljahr	743,6	19,9	141,9	92,9	81,1	49,0

Tabelle 1			Erwerbstätige am Arbeitsort nach Wirtschaftsbereichen im Zeitvergleich nach Vierteljahren			
Lfd. Nr.	Vierteljahr Jahr		Davon nach Wirtschaftsgliederung			
			Dienstleistungs- bereiche	davon		
				Handel, Verkehr, Gastgewerbe; Information und Kommunikation	Finanz-, Versicherungs- u. Unternehmensdienst- leister; Grundstücks- u. Wohnungswesen	Öffentliche und sonstige Dienst- leister, Erziehung und Gesundheit
G - T	G - J	K - N	O - T			
1	2	9	10	11	12	
Erwerbstätige in 1 000 Personen						
1	2008	1. Vierteljahr	575,4	188,9	108,3	278,1
2		2. Vierteljahr	584,4	195,1	109,9	279,4
3		3. Vierteljahr	592,2	200,2	112,9	279,1
4		4. Vierteljahr	590,8	196,1	114,2	280,5
5		JD 2008	585,7	195,1	111,4	279,2
6	2009	1. Vierteljahr	578,9	188,5	113,7	276,7
7		2. Vierteljahr	588,7	195,2	115,7	277,8
8		3. Vierteljahr	599,6	200,9	117,9	280,8
9		4. Vierteljahr	596,6	196,3	117,4	282,8
10		JD 2009	590,9	195,1	116,3	279,5
11	2010	1. Vierteljahr	575,6	187,4	113,7	274,4
12		2. Vierteljahr	588,3	195,7	116,8	275,8
13		3. Vierteljahr	596,5	201,2	119,6	275,7
14		4. Vierteljahr	590,0	196,9	119,4	273,7
15		JD 2010	587,5	195,2	117,4	275,0
16	2011	1. Vierteljahr	565,4	188,9	112,4	264,1
17		2. Vierteljahr	576,0	197,9	114,1	264,0
18		3. Vierteljahr	584,2	203,4	115,9	264,9
19		4. Vierteljahr	579,2	197,6	116,1	265,5
20		JD 2011	576,2	197,0	114,6	264,7
21	2012	1. Vierteljahr	554,3	186,4	110,5	257,3
22		2. Vierteljahr	567,5	195,1	112,7	259,7
23		3. Vierteljahr	576,5	200,6	114,6	261,4
24		4. Vierteljahr	572,3	194,9	114,1	263,3
25		JD 2012	567,6	194,2	113,0	260,4
26	2013	1. Vierteljahr	558,7	188,9	111,2	258,5
27		2. Vierteljahr	570,9	196,1	113,5	261,3
28		3. Vierteljahr	579,2	201,4	115,3	262,4
29		4. Vierteljahr	576,1	198,2	114,8	263,1
30		JD 2013	571,2	196,2	113,7	261,3
31	2014	1. Vierteljahr	565,5	188,6	112,4	264,6
32		2. Vierteljahr	578,4	197,0	114,7	266,8
33		3. Vierteljahr	586,2	202,3	116,6	267,3
34		4. Vierteljahr	582,4	198,2	115,6	268,7
35		JD 2014	578,1	196,4	114,8	266,8
36	2015	1. Vierteljahr	566,9	187,4	113,0	266,6
37		2. Vierteljahr	580,3	195,7	115,4	269,1
38		3. Vierteljahr	588,2	201,1	117,2	270,0
39		4. Vierteljahr	585,5	197,3	116,1	272,1
40		JD 2015	580,1	195,4	115,4	269,3
41	2016	1. Vierteljahr	570,5	189,3	112,7	268,5
42		2. Vierteljahr	583,7	197,4	114,8	271,6
43		3. Vierteljahr	591,9	202,9	116,1	272,9
44		4. Vierteljahr	589,8	199,3	115,8	274,6
45		JD 2016	584,0	197,3	114,8	271,9
46	2017	1. Vierteljahr	576,4	190,5	113,3	272,6
47		2. Vierteljahr	590,0	199,3	115,5	275,2
48		3. Vierteljahr	597,4	204,1	117,3	275,9
49		4. Vierteljahr	594,9	199,8	116,6	278,6
50		JD 2017	589,7	198,5	115,6	275,5
51	2018	1. Vierteljahr	581,8	190,8	113,8	277,1

Tabelle 1		Erwerbstätige am Arbeitsort nach Wirtschaftsbereichen im Zeitvergleich nach Vierteljahren					
Lfd. Nr.	Vierteljahr Jahr	Wirtschaftsgliederung insgesamt	Davon nach Wirtschaftsgliederung				Baugewerbe
			Land- und Forstwirtschaft, Fischerei	Produzierendes Gewerbe	Produzierendes Gewerbe ohne Baugewerbe	davon	
						darunter	
A - T	A	B - F	B - E	C	F		
1	2	3	4	5	6	7	8
Veränderung gegenüber dem Vorjahreszeitraum in Prozent							
52	2008 1. Vierteljahr
53	2. Vierteljahr
54	3. Vierteljahr
55	4. Vierteljahr
56	JD 2008	0,7	1,7	0,4	3,2	3,7	- 3,7
57	2009 1. Vierteljahr	0,7	0,9	1,2	4,3	4,7	- 4,0
58	2. Vierteljahr	0,9	2,0	1,4	3,4	3,8	- 1,9
59	3. Vierteljahr	0,7	1,1	- 1,6	- 1,5	- 1,8	- 1,6
60	4. Vierteljahr	0,3	1,1	- 2,8	- 4,1	- 4,8	- 0,7
61	JD 2009	0,7	1,7	- 0,5	0,5	0,4	- 2,0
62	2010 1. Vierteljahr	- 1,0	1,0	- 3,3	- 3,9	- 4,3	- 2,0
63	2. Vierteljahr	- 0,5	- 0,2	- 2,4	- 4,1	- 4,6	0,6
64	3. Vierteljahr	- 0,4	0,9	- 0,1	- 0,8	- 1,0	1,2
65	4. Vierteljahr	- 0,6	3,8	1,0	1,1	1,2	0,8
66	JD 2010	- 0,6	1,1	- 1,2	- 1,9	- 2,2	0,2
67	2011 1. Vierteljahr	- 1,1	2,5	1,2	0,7	0,2	2,0
68	2. Vierteljahr	- 1,3	2,1	1,6	1,2	0,8	2,2
69	3. Vierteljahr	- 1,4	0,7	1,2	1,1	0,8	1,4
70	4. Vierteljahr	- 1,2	1,5	1,0	0,4	0,3	2,0
71	JD 2011	- 1,2	1,9	1,2	0,8	0,5	1,9
72	2012 1. Vierteljahr	- 1,2	0,3	1,8	0,8	0,7	3,7
73	2. Vierteljahr	- 0,8	1,1	1,5	2,1	2,3	0,4
74	3. Vierteljahr	- 0,7	- 0,2	1,9	3,3	3,4	- 0,4
75	4. Vierteljahr	- 0,7	- 2,1	1,4	3,5	3,6	- 2,0
76	JD 2012	- 0,9	- 0,3	1,7	2,4	2,4	0,4
77	2013 1. Vierteljahr	0,2	- 2,2	- 1,9	- 0,6	- 0,7	- 3,9
78	2. Vierteljahr	- 0,2	- 1,7	- 3,0	- 2,8	- 3,1	- 3,4
79	3. Vierteljahr	- 0,5	- 0,9	- 4,2	- 4,8	- 5,4	- 3,1
80	4. Vierteljahr	- 0,3	- 1,4	- 4,0	- 4,8	- 5,4	- 2,7
81	JD 2013	- 0,2	- 1,5	- 3,3	- 3,3	- 3,7	- 3,3
82	2014 1. Vierteljahr	0,9	0,8	- 0,5	- 1,2	- 1,3	0,8
83	2. Vierteljahr	1,1	2,7	- 0,0	- 0,4	- 0,3	0,6
84	3. Vierteljahr	1,1	0,6	0,6	0,9	1,2	- 0,0
85	4. Vierteljahr	1,0	0,7	0,4	0,9	1,2	- 0,4
86	JD 2014	1,0	1,2	0,2	0,1	0,3	0,2
87	2015 1. Vierteljahr	0,5	- 0,5	1,7	2,8	2,8	- 0,3
88	2. Vierteljahr	0,4	- 2,2	1,1	2,5	2,6	- 1,2
89	3. Vierteljahr	0,4	0,3	0,6	1,7	1,7	- 1,2
90	4. Vierteljahr	0,5	- 2,3	1,0	1,8	2,1	- 0,4
91	JD 2015	0,4	- 1,2	1,1	2,2	2,3	- 0,7
92	2016 1. Vierteljahr	0,2	- 3,3	- 0,9	- 0,4	0,2	- 1,9
93	2. Vierteljahr	0,1	- 3,1	- 1,5	- 1,3	- 1,0	- 1,9
94	3. Vierteljahr	- 0,1	- 5,8	- 2,0	- 1,9	- 1,9	- 2,2
95	4. Vierteljahr	0,0	- 4,6	- 2,1	- 2,0	- 2,1	- 2,3
96	JD 2016	0,1	- 4,1	- 1,7	- 1,4	- 1,2	- 2,2
97	2017 1. Vierteljahr	0,6	- 1,9	- 0,7	- 0,4	- 0,8	- 1,3
98	2. Vierteljahr	0,8	- 1,1	- 0,1	0,6	0,3	- 1,4
99	3. Vierteljahr	0,9	2,2	0,5	1,4	1,1	- 1,1
100	4. Vierteljahr	0,9	1,7	0,8	1,6	1,3	- 0,6
101	JD 2017	0,8	0,1	0,1	0,8	0,5	- 1,1
102	2018 1. Vierteljahr	1,4	- 4,6	4,2	5,5	6,0	1,8

Tabelle 1		Erwerbstätige am Arbeitsort nach Wirtschaftsbereichen im Zeitvergleich nach Vierteljahren			
Lfd. Nr.	Vierteljahr Jahr	Davon nach Wirtschaftsgliederung			
		Dienstleistungs- bereiche	davon		
			Handel, Verkehr, Gastgewerbe; Information und Kommunikation	Finanz-, Versicherungs- u. Unternehmensdienst- leister; Grundstücks- u. Wohnungswesen	Öffentliche und sonstige Dienst- leister, Erziehung und Gesundheit
G - T	G - J	K - N	O - T		
1	2	9	10	11	12
Veränderung gegenüber dem Vorjahreszeitraum in Prozent					
52	2008 1. Vierteljahr
53	2. Vierteljahr
54	3. Vierteljahr
55	4. Vierteljahr
56	JD 2008	0,7	1,1	2,2	- 0,0
57	2009 1. Vierteljahr	0,6	- 0,2	5,0	- 0,5
58	2. Vierteljahr	0,7	0,0	5,3	- 0,6
59	3. Vierteljahr	1,3	0,4	4,5	0,6
60	4. Vierteljahr	1,0	0,1	2,8	0,8
61	JD 2009	0,9	- 0,0	4,4	0,1
62	2010 1. Vierteljahr	- 0,6	- 0,6	- 0,0	- 0,8
63	2. Vierteljahr	- 0,1	0,2	0,9	- 0,7
64	3. Vierteljahr	- 0,5	0,2	1,5	- 1,8
65	4. Vierteljahr	- 1,1	0,3	1,7	- 3,2
66	JD 2010	- 0,6	0,1	1,0	- 1,6
67	2011 1. Vierteljahr	- 1,8	0,8	- 1,2	- 3,7
68	2. Vierteljahr	- 2,1	1,2	- 2,3	- 4,3
69	3. Vierteljahr	- 2,1	1,1	- 3,1	- 3,9
70	4. Vierteljahr	- 1,8	0,4	- 2,8	- 3,0
71	JD 2011	- 1,9	0,9	- 2,4	- 3,7
72	2012 1. Vierteljahr	- 2,0	- 1,3	- 1,6	- 2,6
73	2. Vierteljahr	- 1,5	- 1,4	- 1,2	- 1,6
74	3. Vierteljahr	- 1,3	- 1,4	- 1,1	- 1,3
75	4. Vierteljahr	- 1,2	- 1,4	- 1,7	- 0,8
76	JD 2012	- 1,5	- 1,4	- 1,4	- 1,6
77	2013 1. Vierteljahr	0,8	1,3	0,6	0,5
78	2. Vierteljahr	0,6	0,5	0,7	0,6
79	3. Vierteljahr	0,5	0,4	0,7	0,4
80	4. Vierteljahr	0,7	1,7	0,6	- 0,1
81	JD 2013	0,6	1,0	0,7	0,3
82	2014 1. Vierteljahr	1,2	- 0,2	1,0	2,3
83	2. Vierteljahr	1,3	0,4	1,0	2,1
84	3. Vierteljahr	1,2	0,4	1,0	1,9
85	4. Vierteljahr	1,1	0,0	0,7	2,1
86	JD 2014	1,2	0,1	0,9	2,1
87	2015 1. Vierteljahr	0,2	- 0,6	0,5	0,8
88	2. Vierteljahr	0,3	- 0,6	0,7	0,9
89	3. Vierteljahr	0,3	- 0,6	0,5	1,0
90	4. Vierteljahr	0,5	- 0,4	0,4	1,3
91	JD 2015	0,4	- 0,5	0,6	0,9
92	2016 1. Vierteljahr	0,6	1,0	- 0,2	0,7
93	2. Vierteljahr	0,6	0,8	- 0,5	0,9
94	3. Vierteljahr	0,6	0,9	- 0,9	1,1
95	4. Vierteljahr	0,7	1,0	- 0,2	0,9
96	JD 2016	0,7	1,0	- 0,5	0,9
97	2017 1. Vierteljahr	1,0	0,7	0,6	1,5
98	2. Vierteljahr	1,1	1,0	0,6	1,3
99	3. Vierteljahr	0,9	0,6	1,1	1,1
100	4. Vierteljahr	0,9	0,2	0,6	1,4
101	JD 2017	1,0	0,6	0,7	1,3
102	2018 1. Vierteljahr	0,9	0,2	0,4	1,7

Tabelle 1			Erwerbstätige am Arbeitsort nach Wirtschaftsbereichen im Zeitvergleich nach Vierteljahren				
Lfd. Nr.	Vierteljahr Jahr	Wirtschaftsgliederung insgesamt	Davon nach Wirtschaftsgliederung				
			Land- und Forstwirtschaft, Fischerei	Produzierendes Gewerbe	Produzierendes Gewerbe ohne Baugewerbe	davon	
						darunter	Baugewerbe
A - T	A	B - F	B - E	C	F		
1	2	3	4	5	6	7	8
Jahresdurchschnitt = 100							
103	2008 1. Vierteljahr	98,0	94,5	97,4	97,2	97,1	97,7
104	2. Vierteljahr	99,7	102,2	99,0	98,8	98,6	99,4
105	3. Vierteljahr	101,3	104,7	101,5	101,2	101,3	102,0
106	4. Vierteljahr	101,0	99,0	102,0	102,6	102,8	101,1
107	JD 2008	100	100	100	100	100	100
108	2009 1. Vierteljahr	98,0	93,8	99,0	101,0	101,3	95,7
109	2. Vierteljahr	100,0	102,6	100,9	101,7	102,0	99,5
110	3. Vierteljahr	101,4	104,1	100,4	99,2	99,2	102,3
111	4. Vierteljahr	100,6	98,4	99,6	97,9	97,5	102,4
112	JD 2009	100	100	100	100	100	100
113	2010 1. Vierteljahr	97,6	93,7	96,9	98,9	99,1	93,6
114	2. Vierteljahr	100,1	101,3	99,6	99,4	99,5	100,0
115	3. Vierteljahr	101,6	103,9	101,5	100,4	100,4	103,4
116	4. Vierteljahr	100,7	101,1	101,8	101,0	100,8	103,1
117	JD 2010	100	100	100	100	100	100
118	2011 1. Vierteljahr	97,8	94,3	96,9	98,8	98,8	93,7
119	2. Vierteljahr	100,0	101,5	100,0	99,8	99,8	100,4
120	3. Vierteljahr	101,4	102,7	101,5	100,7	100,6	102,9
121	4. Vierteljahr	100,7	100,8	101,6	100,6	100,6	103,1
122	JD 2011	100	100	100	100	100	100
123	2012 1. Vierteljahr	97,4	94,8	97,0	97,2	97,1	96,8
124	2. Vierteljahr	100,0	103,0	99,9	99,6	99,7	100,3
125	3. Vierteljahr	101,6	102,8	101,8	101,5	101,6	102,2
126	4. Vierteljahr	100,9	99,0	101,3	101,7	101,7	100,7
127	JD 2012	100	100	100	100	100	100
128	2013 1. Vierteljahr	97,8	94,2	98,5	99,9	100,1	96,1
129	2. Vierteljahr	100,1	102,8	100,2	100,1	100,2	100,2
130	3. Vierteljahr	101,3	103,5	100,8	99,9	99,8	102,3
131	4. Vierteljahr	100,7	99,1	100,5	100,1	99,9	101,3
132	JD 2013	100	100	100	100	100	100
133	2014 1. Vierteljahr	97,7	93,9	97,9	98,6	98,5	96,7
134	2. Vierteljahr	100,2	104,4	100,0	99,7	99,7	100,6
135	3. Vierteljahr	101,4	102,9	101,2	100,7	100,7	102,1
136	4. Vierteljahr	100,7	98,7	100,8	100,9	100,9	100,7
137	JD 2014	100	100	100	100	100	100
138	2015 1. Vierteljahr	97,8	94,6	98,4	99,2	99,0	97,1
139	2. Vierteljahr	100,1	103,4	100,0	100,0	99,9	100,2
140	3. Vierteljahr	101,4	104,5	100,7	100,2	100,2	101,6
141	4. Vierteljahr	100,8	97,6	100,7	100,5	100,7	101,0
142	JD 2015	100	100	100	100	100	100
143	2016 1. Vierteljahr	97,9	95,3	99,2	100,3	100,4	97,4
144	2. Vierteljahr	100,1	104,5	100,2	100,1	100,1	100,4
145	3. Vierteljahr	101,2	102,7	100,4	99,7	99,6	101,6
146	4. Vierteljahr	100,7	97,1	100,3	99,9	99,8	100,8
147	JD 2016	100	100	100	100	100	100
148	2017 1. Vierteljahr	97,7	93,4	98,4	99,1	99,2	97,2
149	2. Vierteljahr	100,1	103,2	100,0	99,9	100,0	100,2
150	3. Vierteljahr	101,3	104,8	100,8	100,3	100,2	101,6
151	4. Vierteljahr	100,8	98,6	100,9	100,7	100,6	101,3
152	JD 2017	100	100	100	100	100	100
153	2018 1. Vierteljahr

Tabelle 1		Erwerbstätige am Arbeitsort nach Wirtschaftsbereichen im Zeitvergleich nach Vierteljahren			
Lfd. Nr.	Vierteljahr Jahr	Davon nach Wirtschaftsgliederung			
		Dienstleistungs- bereiche	davon		
			Handel, Verkehr, Gastgewerbe; Information und Kommunikation	Finanz-, Versicherungs- u. Unternehmensdienst- leister; Grundstücks- u. Wohnungswesen	Öffentliche und sonstige Dienst- leister, Erziehung und Gesundheit
G - T	G - J	K - N	O - T		
1	2	9	10	11	12
Jahresdurchschnitt = 100					
103	2008 1. Vierteljahr	98,2	96,8	97,3	99,6
104	2. Vierteljahr	99,8	100,0	98,7	100,1
105	3. Vierteljahr	101,1	102,6	101,4	100,0
106	4. Vierteljahr	100,9	100,5	102,5	100,5
107	JD 2008	100	100	100	100
108	2009 1. Vierteljahr	98,0	96,6	97,8	99,0
109	2. Vierteljahr	99,6	100,0	99,6	99,4
110	3. Vierteljahr	101,5	103,0	101,4	100,5
111	4. Vierteljahr	101,0	100,6	101,0	101,2
112	JD 2009	100	100	100	100
113	2010 1. Vierteljahr	98,0	96,0	96,9	99,8
114	2. Vierteljahr	100,1	100,2	99,5	100,3
115	3. Vierteljahr	101,5	103,1	101,9	100,3
116	4. Vierteljahr	100,4	100,8	101,8	99,6
117	JD 2010	100	100	100	100
118	2011 1. Vierteljahr	98,1	95,9	98,1	99,8
119	2. Vierteljahr	100,0	100,5	99,6	99,8
120	3. Vierteljahr	101,4	103,3	101,2	100,1
121	4. Vierteljahr	100,5	100,3	101,3	100,3
122	JD 2011	100	100	100	100
123	2012 1. Vierteljahr	97,7	96,0	97,8	98,8
124	2. Vierteljahr	100,0	100,5	99,7	99,7
125	3. Vierteljahr	101,6	103,3	101,4	100,4
126	4. Vierteljahr	100,8	100,3	101,0	101,1
127	JD 2012	100	100	100	100
128	2013 1. Vierteljahr	97,8	96,3	97,8	98,9
129	2. Vierteljahr	99,9	99,9	99,8	100,0
130	3. Vierteljahr	101,4	102,7	101,4	100,4
131	4. Vierteljahr	100,8	101,0	100,9	100,7
132	JD 2013	100	100	100	100
133	2014 1. Vierteljahr	97,8	96,0	97,9	99,1
134	2. Vierteljahr	100,1	100,3	99,9	100,0
135	3. Vierteljahr	101,4	103,0	101,5	100,2
136	4. Vierteljahr	100,8	100,9	100,7	100,7
137	JD 2014	100	100	100	100
138	2015 1. Vierteljahr	97,7	95,9	97,9	99,0
139	2. Vierteljahr	100,0	100,2	100,0	99,9
140	3. Vierteljahr	101,4	102,9	101,5	100,2
141	4. Vierteljahr	100,9	101,0	100,6	101,0
142	JD 2015	100	100	100	100
143	2016 1. Vierteljahr	97,7	95,9	98,2	98,8
144	2. Vierteljahr	100,0	100,0	100,0	99,9
145	3. Vierteljahr	101,3	102,8	101,1	100,4
146	4. Vierteljahr	101,0	101,0	100,9	101,0
147	JD 2016	100	100	100	100
148	2017 1. Vierteljahr	97,8	96,0	98,0	98,9
149	2. Vierteljahr	100,0	100,4	99,9	99,9
150	3. Vierteljahr	101,3	102,8	101,5	100,2
151	4. Vierteljahr	100,9	100,6	100,8	101,1
152	JD 2017	100	100	100	100
153	2018 1. Vierteljahr

Tabelle 2			Erwerbstätige am Arbeitsort in den Ländern im Zeitvergleich nach Vierteljahren						
Lfd. Nr.	Vierteljahr Jahr	Deutschland	Mecklenburg-Vorpommern	Baden-Württemberg	Bayern	Berlin	Brandenburg	Bremen	Hamburg
1	2	3	4	5	6	7	8	9	10
1 000 Personen									
1	2008 1. Vierteljahr	40 389,0	735,0	5 698,1	6 626,0	1 621,6	1 042,8	403,9	1 093,7
2	2. Vierteljahr	40 751,0	748,1	5 734,2	6 698,2	1 636,7	1 062,3	404,9	1 100,9
3	3. Vierteljahr	41 052,0	760,0	5 776,0	6 740,1	1 653,6	1 075,9	407,1	1 111,3
4	4. Vierteljahr	41 230,0	758,0	5 783,7	6 766,5	1 672,4	1 079,0	411,5	1 128,0
5	JD 2008	40 856,0	750,2	5 748,3	6 707,9	1 645,7	1 064,9	406,8	1 108,4
6	2009 1. Vierteljahr	40 670,0	740,4	5 713,0	6 686,1	1 652,8	1 057,2	405,0	1 118,2
7	2. Vierteljahr	42 348,0	754,9	5 712,1	6 723,6	1 666,0	1 076,6	403,9	1 119,9
8	3. Vierteljahr	40 979,0	765,4	5 709,4	6 743,7	1 676,4	1 086,5	402,7	1 122,7
9	4. Vierteljahr	41 063,0	760,0	5 710,1	6 758,8	1 690,6	1 090,5	405,2	1 130,8
10	JD 2009	40 892,0	755,2	5 711,1	6 728,1	1 671,5	1 077,8	404,2	1 122,8
11	2010 1. Vierteljahr	40 474,0	732,7	5 645,0	6 671,7	1 668,1	1 059,6	401,2	1 120,6
12	2. Vierteljahr	40 936,0	751,0	5 697,2	6 765,0	1 685,2	1 082,1	401,8	1 128,7
13	3. Vierteljahr	41 222,0	762,4	5 735,8	6 815,3	1 693,9	1 093,5	402,7	1 132,4
14	4. Vierteljahr	41 448,0	755,6	5 761,6	6 852,1	1 708,1	1 092,8	407,5	1 142,0
15	JD 2010	41 020,0	750,4	5 710,1	6 776,1	1 689,0	1 082,0	403,3	1 130,9
16	2011 1. Vierteljahr	41 029,0	724,7	5 729,9	6 801,1	1 685,7	1 065,7	405,0	1 137,6
17	2. Vierteljahr	41 505,0	741,4	5 788,4	6 895,2	1 700,4	1 087,3	407,1	1 143,7
18	3. Vierteljahr	41 783,0	751,9	5 828,1	6 948,1	1 714,4	1 091,3	410,0	1 151,6
19	4. Vierteljahr	41 990,0	746,6	5 853,3	6 987,0	1 730,2	1 090,1	414,2	1 161,5
20	JD 2011	41 577,0	741,2	5 800,1	6 908,0	1 707,6	1 083,6	409,1	1 148,5
21	2012 1. Vierteljahr	41 574,0	716,1	5 824,9	6 924,4	1 720,0	1 067,3	412,3	1 156,8
22	2. Vierteljahr	41 989,0	735,2	5 874,1	7 011,2	1 740,2	1 088,0	413,1	1 164,6
23	3. Vierteljahr	42 262,0	747,0	5 914,0	7 066,6	1 756,7	1 094,0	415,9	1 172,3
24	4. Vierteljahr	42 420,0	741,2	5 932,3	7 088,6	1 771,9	1 093,6	419,0	1 182,5
25	JD 2012	42 061,0	734,9	5 886,2	7 022,7	1 747,2	1 085,8	415,1	1 169,1
26	2013 1. Vierteljahr	41 885,0	717,4	5 890,8	7 008,4	1 754,5	1 065,1	413,4	1 172,4
27	2. Vierteljahr	42 251,0	733,9	5 935,7	7 081,1	1 768,0	1 087,3	414,7	1 177,8
28	3. Vierteljahr	42 500,0	743,3	5 980,4	7 123,9	1 781,2	1 088,8	415,9	1 183,3
29	4. Vierteljahr	42 639,0	738,8	5 993,3	7 151,7	1 792,9	1 085,2	419,7	1 192,6
30	JD 2013	42 319,0	733,4	5 949,9	7 091,3	1 774,2	1 081,6	415,9	1 181,6
31	2014 1. Vierteljahr	42 220,0	723,7	5 956,0	7 085,4	1 785,8	1 065,6	415,4	1 183,9
32	2. Vierteljahr	42 641,0	742,1	6 014,6	7 163,7	1 801,8	1 085,6	416,5	1 190,1
33	3. Vierteljahr	42 861,0	751,2	6 051,2	7 208,1	1 813,1	1 091,8	419,1	1 193,8
34	4. Vierteljahr	42 965,0	745,9	6 060,6	7 234,8	1 825,8	1 086,4	420,6	1 200,0
35	JD 2014	42 672,0	740,7	6 020,8	7 173,3	1 806,8	1 082,3	417,9	1 192,0
36	2015 1. Vierteljahr	42 517,0	727,3	6 008,6	7 167,9	1 817,1	1 065,8	416,5	1 190,6
37	2. Vierteljahr	42 998,0	745,0	6 069,5	7 261,6	1 837,7	1 087,7	418,1	1 200,4
38	3. Vierteljahr	43 286,0	754,1	6 111,8	7 325,5	1 855,7	1 093,7	420,5	1 207,8
39	4. Vierteljahr	43 476,0	749,8	6 133,1	7 359,1	1 872,1	1 093,7	423,5	1 216,9
40	JD 2015	43 069,0	744,0	6 080,8	7 278,6	1 845,6	1 085,2	419,6	1 203,9
41	2016 1. Vierteljahr	43 096,0	729,0	6 095,0	7 298,2	1 865,1	1 082,8	421,2	1 214,7
42	2. Vierteljahr	43 557,0	745,5	6 151,9	7 389,0	1 887,3	1 103,6	424,5	1 222,0
43	3. Vierteljahr	43 832,0	753,6	6 194,2	7 444,9	1 904,3	1 109,3	426,7	1 228,3
44	4. Vierteljahr	44 066,0	750,0	6 221,4	7 485,9	1 922,7	1 111,7	428,7	1 238,2
45	JD 2016	43 638,0	744,5	6 165,8	7 404,7	1 894,4	1 101,8	425,3	1 225,6
46	2017 1. Vierteljahr	43 738,0	733,5	6 193,2	7 431,7	1 922,7	1 096,1	425,2	1 235,5
47	2. Vierteljahr	44 200,0	751,3	6 250,5	7 520,9	1 943,3	1 117,2	428,9	1 243,0
48	3. Vierteljahr	44 483,0	760,2	6 291,9	7 576,6	1 959,3	1 122,7	430,4	1 248,2
49	4. Vierteljahr	44 663,0	756,6	6 310,7	7 608,5	1 973,6	1 123,0	432,3	1 255,7
50	JD 2017	44 271,0	750,4	6 261,6	7 534,5	1 949,5	1 114,7	429,2	1 245,6
51	2018 1. Vierteljahr	44 347,0	743,6	6 276,7	7 553,4	1 972,4	1 108,3	431,4	1 252,1

Tabelle 2			Erwerbstätige am Arbeitsort in den Ländern im Zeitvergleich nach Vierteljahren								
Lfd. Nr.	Vierteljahr Jahr		Hessen	Nieder- sachsen	Nordrhein- Westfalen	Rheinland- Pfalz	Saarland	Sachsen	Sachsen- Anhalt	Schleswig- Holstein	Thüringen
1	2		11	12	13	14	15	16	17	18	19
1 000 Personen											
1	2008	1. Vierteljahr	3 136,8	3 643,7	8 712,9	1 888,1	514,6	1 945,9	1 016,8	1 281,0	1 028,1
2		2. Vierteljahr	3 157,0	3 686,9	8 766,4	1 906,2	515,5	1 968,2	1 026,5	1 297,8	1 041,2
3		3. Vierteljahr	3 172,6	3 714,4	8 818,0	1 916,3	519,8	1 988,5	1 037,5	1 308,2	1 052,9
4		4. Vierteljahr	3 192,4	3 723,5	8 868,6	1 920,4	521,9	1 994,8	1 045,2	1 310,4	1 053,8
5	JD 2008		3 164,7	3 692,2	8 791,7	1 907,8	518,0	1 974,3	1 031,5	1 299,4	1 044,0
6	2009	1. Vierteljahr	3 163,9	3 689,3	8 761,1	1 894,0	513,8	1 941,7	1 016,2	1 289,5	1 027,8
7		2. Vierteljahr	3 170,4	3 724,3	8 765,6	1 906,9	513,5	1 955,3	1 024,8	1 304,3	1 034,9
8		3. Vierteljahr	3 174,5	3 738,6	8 768,8	1 911,9	515,2	1 976,3	1 032,7	1 311,0	1 043,3
9		4. Vierteljahr	3 187,4	3 735,5	8 790,5	1 910,9	516,5	1 985,3	1 036,3	1 309,7	1 044,9
10	JD 2009		3 174,0	3 721,9	8 771,1	1 905,9	514,7	1 964,8	1 027,5	1 303,6	1 037,8
11	2010	1. Vierteljahr	3 147,2	3 684,6	8 693,1	1 879,6	510,8	1 940,6	1 009,6	1 286,5	1 023,3
12		2. Vierteljahr	3 172,0	3 733,1	8 758,8	1 905,0	514,7	1 971,1	1 025,7	1 301,8	1 042,8
13		3. Vierteljahr	3 183,0	3 758,0	8 809,1	1 918,0	518,9	1 993,0	1 038,0	1 312,4	1 055,6
14		4. Vierteljahr	3 206,7	3 779,8	8 874,0	1 928,2	522,8	1 996,6	1 041,2	1 318,5	1 060,4
15	JD 2010		3 177,2	3 738,8	8 783,5	1 907,7	516,8	1 975,3	1 028,6	1 304,7	1 045,6
16	2011	1. Vierteljahr	3 182,5	3 746,8	8 825,3	1 903,3	517,5	1 951,8	1 013,6	1 302,7	1 035,9
17		2. Vierteljahr	3 215,4	3 801,4	8 895,2	1 930,2	521,6	1 979,6	1 026,0	1 320,9	1 051,2
18		3. Vierteljahr	3 234,1	3 828,3	8 940,8	1 941,4	525,6	1 997,6	1 031,6	1 328,7	1 059,7
19		4. Vierteljahr	3 258,9	3 843,6	9 001,4	1 948,1	527,6	2 004,0	1 031,6	1 330,4	1 061,5
20	JD 2011		3 222,6	3 805,1	8 915,4	1 930,8	523,1	1 983,3	1 025,7	1 320,8	1 052,2
21	2012	1. Vierteljahr	3 238,7	3 808,3	8 931,5	1 923,6	521,6	1 968,6	1 008,6	1 309,9	1 041,5
22		2. Vierteljahr	3 256,8	3 856,3	8 982,2	1 945,9	523,1	1 995,6	1 020,9	1 329,3	1 052,6
23		3. Vierteljahr	3 266,2	3 882,2	9 024,5	1 955,7	524,4	2 016,6	1 028,4	1 338,1	1 059,4
24		4. Vierteljahr	3 280,9	3 893,1	9 076,8	1 962,4	525,6	2 024,9	1 028,0	1 338,7	1 060,5
25	JD 2012		3 260,6	3 860,0	9 003,7	1 946,9	523,7	2 001,4	1 021,4	1 329,0	1 053,5
26	2013	1. Vierteljahr	3 245,2	3 841,7	8 990,7	1 931,9	515,8	1 982,8	1 004,1	1 314,3	1 036,7
27		2. Vierteljahr	3 263,8	3 883,1	9 033,8	1 953,4	517,3	2 007,6	1 014,3	1 332,2	1 047,0
28		3. Vierteljahr	3 280,5	3 909,1	9 070,2	1 963,0	521,0	2 024,3	1 020,7	1 340,3	1 054,1
29		4. Vierteljahr	3 297,3	3 919,0	9 113,6	1 966,5	521,5	2 028,9	1 022,4	1 340,0	1 055,6
30	JD 2013		3 271,8	3 888,2	9 051,8	1 953,7	518,9	2 010,9	1 015,6	1 331,7	1 048,4
31	2014	1. Vierteljahr	3 274,3	3 868,9	9 056,4	1 944,3	515,1	1 990,2	999,4	1 321,4	1 034,4
32		2. Vierteljahr	3 300,5	3 922,4	9 106,4	1 968,5	517,2	2 016,1	1 010,7	1 340,4	1 044,5
33		3. Vierteljahr	3 314,1	3 940,1	9 133,0	1 976,9	520,5	2 031,6	1 017,2	1 348,1	1 051,0
34		4. Vierteljahr	3 331,9	3 946,8	9 165,0	1 980,4	521,6	2 030,8	1 014,9	1 348,2	1 051,5
35	JD 2014		3 305,1	3 919,4	9 115,1	1 967,5	518,6	2 017,2	1 010,5	1 339,5	1 045,4
36	2015	1. Vierteljahr	3 301,0	3 895,6	9 110,7	1 958,8	516,0	1 984,4	993,8	1 331,8	1 031,1
37		2. Vierteljahr	3 330,9	3 948,1	9 180,3	1 987,0	519,7	2 011,0	1 005,3	1 353,0	1 042,7
38		3. Vierteljahr	3 342,1	3 981,7	9 218,7	1 999,5	521,9	2 026,5	1 011,2	1 365,4	1 050,1
39		4. Vierteljahr	3 364,8	3 994,9	9 274,4	2 002,1	523,2	2 034,8	1 011,9	1 370,3	1 051,2
40	JD 2015		3 334,7	3 955,0	9 195,9	1 986,8	520,2	2 014,2	1 005,5	1 355,0	1 043,8
41	2016	1. Vierteljahr	3 343,4	3 956,8	9 202,8	1 978,7	520,2	2 006,6	993,9	1 356,3	1 031,4
42		2. Vierteljahr	3 371,2	4 002,8	9 272,5	2 002,1	523,5	2 031,3	1 007,8	1 378,2	1 043,6
43		3. Vierteljahr	3 390,8	4 023,4	9 316,0	2 011,0	527,2	2 047,6	1 015,4	1 389,1	1 050,3
44		4. Vierteljahr	3 413,1	4 044,8	9 381,2	2 015,9	529,9	2 055,4	1 017,9	1 393,9	1 055,3
45	JD 2016		3 379,6	4 007,1	9 293,3	2 002,0	525,2	2 035,2	1 008,8	1 379,5	1 045,2
46	2017	1. Vierteljahr	3 392,6	4 007,3	9 333,8	1 996,9	526,0	2 026,6	998,2	1 381,3	1 037,4
47		2. Vierteljahr	3 424,2	4 061,8	9 398,8	2 022,2	528,7	2 049,6	1 010,1	1 401,0	1 048,4
48		3. Vierteljahr	3 444,2	4 088,7	9 450,0	2 034,6	531,2	2 064,1	1 014,8	1 411,2	1 055,0
49		4. Vierteljahr	3 464,6	4 101,3	9 507,1	2 037,5	533,3	2 074,5	1 016,5	1 413,4	1 054,5
50	JD 2017		3 431,5	4 064,8	9 422,6	2 022,8	529,8	2 053,6	1 009,9	1 401,8	1 048,8
51	2018	1. Vierteljahr	3 449,6	4 064,2	9 460,8	2 020,1	528,7	2 051,6	1 000,0	1 394,5	1 039,6

Tabelle 2		Erwerbstätige am Arbeitsort in den Ländern im Zeitvergleich nach Vierteljahren							
Lfd. Nr.	Vierteljahr Jahr	Deutschland	Mecklenburg-Vorpommern	Baden-Württemberg	Bayern	Berlin	Brandenburg	Bremen	Hamburg
1	2	3	4	5	6	7	8	9	10
		Veränderung gegenüber dem Vorjahreszeitraum in Prozent							
52	2008 1. Vierteljahr
53	2. Vierteljahr
54	3. Vierteljahr
55	4. Vierteljahr
56	JD 2008	1,2	0,7	1,4	1,4	1,8	1,3	0,6	2,0
57	2009 1. Vierteljahr	0,7	0,7	0,3	0,9	1,9	1,4	0,3	2,2
58	2. Vierteljahr	0,3	0,9	- 0,4	0,4	1,8	1,3	- 0,2	1,7
59	3. Vierteljahr	0,7	1,7	0,4	3,2	3,7	- 3,7	0,7	1,1
60	4. Vierteljahr	- 0,4	0,3	- 1,3	- 0,1	1,1	1,1	- 1,5	0,2
61	JD 2009	0,1	0,7	- 0,6	0,3	1,6	1,2	- 0,6	1,3
62	2010 1. Vierteljahr	- 0,5	- 1,0	- 1,2	- 0,2	0,9	0,2	- 0,9	0,2
63	2. Vierteljahr	0,2	- 0,5	- 0,3	0,6	1,2	0,5	- 0,5	0,8
64	3. Vierteljahr	0,6	- 0,4	0,5	1,1	1,0	0,6	- 0,0	0,9
65	4. Vierteljahr	0,9	- 0,6	0,9	1,4	1,0	0,2	0,6	1,0
66	JD 2010	0,3	- 0,6	- 0,0	0,7	1,0	0,4	- 0,2	0,7
67	2011 1. Vierteljahr	1,4	- 1,1	1,5	1,9	1,1	0,6	0,9	1,5
68	2. Vierteljahr	1,4	- 1,3	1,6	1,9	0,9	0,5	1,3	1,3
69	3. Vierteljahr	1,4	- 1,4	1,6	1,9	1,2	- 0,2	1,8	1,7
70	4. Vierteljahr	1,3	- 1,2	1,6	2,0	1,3	- 0,2	1,6	1,7
71	JD 2011	1,4	- 1,2	1,6	1,9	1,1	0,2	1,4	1,6
72	2012 1. Vierteljahr	1,3	- 1,2	1,7	1,8	2,0	0,1	1,8	1,7
73	2. Vierteljahr	1,2	- 0,8	1,5	1,7	2,3	0,1	1,5	1,8
74	3. Vierteljahr	1,1	- 0,7	1,5	1,7	2,5	0,3	1,4	1,8
75	4. Vierteljahr	1,0	- 0,7	1,3	1,5	2,4	0,3	1,2	1,8
76	JD 2012	1,2	- 0,9	1,5	1,7	2,3	0,2	1,5	1,8
77	2013 1. Vierteljahr	0,7	0,2	1,1	1,2	2,0	- 0,2	0,3	1,3
78	2. Vierteljahr	0,6	- 0,2	1,0	1,0	1,6	- 0,1	0,4	1,1
79	3. Vierteljahr	0,6	- 0,5	1,1	0,8	1,4	- 0,5	- 0,0	0,9
80	4. Vierteljahr	0,5	- 0,3	1,0	0,9	1,2	- 0,8	0,2	0,9
81	JD 2013	0,6	- 0,2	1,1	1,0	1,6	- 0,4	0,2	1,1
82	2014 1. Vierteljahr	0,8	0,9	1,1	1,1	1,8	0,0	0,5	1,0
83	2. Vierteljahr	0,9	1,1	1,3	1,2	1,9	- 0,2	0,4	1,0
84	3. Vierteljahr	0,8	1,1	1,2	1,2	1,8	0,3	0,8	0,9
85	4. Vierteljahr	0,8	1,0	1,1	1,2	1,8	0,1	0,2	0,6
86	JD 2014	0,8	1,0	1,2	1,2	1,8	0,1	0,5	0,9
87	2015 1. Vierteljahr	0,7	0,5	0,9	1,2	1,8	0,0	0,3	0,6
88	2. Vierteljahr	0,8	0,4	0,9	1,4	2,0	0,2	0,4	0,9
89	3. Vierteljahr	1,0	0,4	1,0	1,6	2,3	0,2	0,3	1,2
90	4. Vierteljahr	1,2	0,5	1,2	1,7	2,5	0,7	0,7	1,4
91	JD 2015	0,9	0,4	1,0	1,5	2,2	0,3	0,4	1,0
92	2016 1. Vierteljahr	1,4	0,2	1,4	1,8	2,6	1,6	1,1	2,0
93	2. Vierteljahr	1,3	0,1	1,4	1,8	2,7	1,5	1,6	1,8
94	3. Vierteljahr	1,3	- 0,1	1,3	1,6	2,6	1,4	1,5	1,7
95	4. Vierteljahr	1,4	0,0	1,4	1,7	2,7	1,6	1,2	1,7
96	JD 2016	1,3	0,1	1,4	1,7	2,6	1,5	1,3	1,8
97	2017 1. Vierteljahr	1,5	0,6	1,6	1,8	3,1	1,2	0,9	1,7
98	2. Vierteljahr	1,5	0,8	1,6	1,8	3,0	1,2	1,0	1,7
99	3. Vierteljahr	1,5	0,9	1,6	1,8	2,9	1,2	0,9	1,6
100	4. Vierteljahr	1,4	0,9	1,4	1,6	2,6	1,0	0,8	1,4
101	JD 2016	1,5	0,8	1,6	1,8	2,9	1,2	0,9	1,6
102	2018 1. Vierteljahr	1,4	1,4	1,3	1,6	2,6	1,1	1,5	1,3

Tabelle 2		Erwerbstätige am Arbeitsort in den Ländern im Zeitvergleich nach Vierteljahren								
Lfd. Nr.	Vierteljahr Jahr	Hessen	Nieder-sachsen	Nordrhein-Westfalen	Rheinland-Pfalz	Saarland	Sachsen	Sachsen-Anhalt	Schleswig-Holstein	Thüringen
1	2	11	12	13	14	15	16	17	18	19
		Veränderung gegenüber dem Vorjahreszeitraum in Prozent								
52	2008 1. Vierteljahr
53	2. Vierteljahr
54	3. Vierteljahr
55	4. Vierteljahr
56	JD 2008	1,0	1,3	1,2	1,5	0,4	0,4	0,7	1,3	0,6
57	2009 1. Vierteljahr	0,9	1,3	0,6	0,3	- 0,2	- 0,2	- 0,1	0,7	- 0,0
58	2. Vierteljahr	0,4	1,0	- 0,0	0,0	- 0,4	- 0,7	- 0,2	0,5	- 0,6
59	3. Vierteljahr	2,2	- 0,0	- 0,6	- 0,2	- 0,9	- 0,6	- 0,5	0,2	- 0,9
60	4. Vierteljahr	- 0,2	0,3	- 0,9	- 0,5	- 1,0	- 0,5	- 0,8	- 0,1	- 0,8
61	JD 2009	0,3	0,8	- 0,2	- 0,1	- 0,6	- 0,5	- 0,4	0,3	- 0,6
62	2010 1. Vierteljahr	- 0,5	- 0,1	- 0,8	- 0,8	- 0,6	- 0,1	- 0,6	- 0,2	- 0,4
63	2. Vierteljahr	0,1	0,2	- 0,1	- 0,1	0,2	0,8	0,1	- 0,2	0,8
64	3. Vierteljahr	0,3	0,5	0,5	0,3	0,7	0,8	0,5	0,1	1,2
65	4. Vierteljahr	0,6	1,2	1,0	0,9	1,2	0,6	0,5	0,7	1,5
66	JD 2010	0,1	0,5	0,1	0,1	0,4	0,5	0,1	0,1	0,7
67	2011 1. Vierteljahr	1,1	1,7	1,5	1,3	1,3	0,6	0,4	1,3	1,2
68	2. Vierteljahr	1,4	1,8	1,6	1,3	1,3	0,4	0,0	1,5	0,8
69	3. Vierteljahr	1,6	1,9	1,5	1,2	1,3	0,2	- 0,6	1,2	0,4
70	4. Vierteljahr	1,6	1,7	1,4	1,0	0,9	0,4	- 0,9	0,9	0,1
71	JD 2011	1,4	1,8	1,5	1,2	1,2	0,4	- 0,3	1,2	0,6
72	2012 1. Vierteljahr	1,8	1,6	1,2	1,1	0,8	0,9	- 0,5	0,6	0,5
73	2. Vierteljahr	1,3	1,4	1,0	0,8	0,3	0,8	- 0,5	0,6	0,1
74	3. Vierteljahr	1,0	1,4	0,9	0,7	- 0,2	1,0	- 0,3	0,7	- 0,0
75	4. Vierteljahr	0,7	1,3	0,8	0,7	- 0,4	1,0	- 0,4	0,6	- 0,1
76	JD 2012	1,2	1,4	1,0	0,8	0,1	0,9	- 0,4	0,6	0,1
77	2013 1. Vierteljahr	0,2	0,9	0,7	0,4	- 1,1	0,7	- 0,5	0,3	- 0,5
78	2. Vierteljahr	0,2	0,7	0,6	0,4	- 1,1	0,6	- 0,6	0,2	- 0,5
79	3. Vierteljahr	0,4	0,7	0,5	0,4	- 0,7	0,4	- 0,7	0,2	- 0,5
80	4. Vierteljahr	0,5	0,7	0,4	0,2	- 0,8	0,2	- 0,5	0,1	- 0,5
81	JD 2013	0,3	0,7	0,5	0,3	- 0,9	0,5	- 0,6	0,2	- 0,5
82	2014 1. Vierteljahr	0,9	0,7	0,7	0,6	- 0,1	0,4	- 0,5	0,5	- 0,2
83	2. Vierteljahr	1,1	1,0	0,8	0,8	- 0,0	0,4	- 0,4	0,6	- 0,2
84	3. Vierteljahr	1,0	0,8	0,7	0,7	- 0,1	0,4	- 0,3	0,6	- 0,3
85	4. Vierteljahr	1,1	0,7	0,6	0,7	0,0	0,1	- 0,7	0,6	- 0,4
86	JD 2014	1,0	0,8	0,7	0,7	- 0,1	0,3	- 0,5	0,6	- 0,3
87	2015 1. Vierteljahr	0,8	0,7	0,6	0,7	0,2	- 0,3	- 0,6	0,8	- 0,3
88	2. Vierteljahr	0,9	0,7	0,8	0,9	0,5	- 0,3	- 0,5	0,9	- 0,2
89	3. Vierteljahr	0,8	1,1	0,9	1,1	0,3	- 0,3	- 0,6	1,3	- 0,1
90	4. Vierteljahr	1,0	1,2	1,2	1,1	0,3	0,2	- 0,3	1,6	- 0,0
91	JD 2015	0,9	0,9	0,9	1,0	0,3	- 0,1	- 0,5	1,2	- 0,2
92	2016 1. Vierteljahr	1,3	1,6	1,0	1,0	0,8	1,1	0,0	1,8	0,0
93	2. Vierteljahr	1,2	1,4	1,0	0,8	0,7	1,0	0,2	1,9	0,1
94	3. Vierteljahr	1,5	1,0	1,1	0,6	1,0	1,0	0,4	1,7	0,0
95	4. Vierteljahr	1,4	1,2	1,2	0,7	1,3	1,0	0,6	1,7	0,4
96	JD 2016	1,3	1,3	1,1	0,8	1,0	1,0	0,3	1,8	0,1
97	2017 1. Vierteljahr	1,5	1,3	1,4	0,9	1,1	1,0	0,4	1,8	0,6
98	2. Vierteljahr	1,6	1,5	1,4	1,0	1,0	0,9	0,2	1,7	0,5
99	3. Vierteljahr	1,6	1,6	1,4	1,2	0,8	0,8	- 0,1	1,6	0,4
100	4. Vierteljahr	1,5	1,4	1,3	1,1	0,6	0,9	- 0,1	1,4	- 0,1
101	JD 2016	1,5	1,4	1,4	1,0	0,9	0,9	0,1	1,6	0,3
102	2018 1. Vierteljahr	1,7	1,4	1,4	1,2	0,5	1,2	0,2	1,0	0,2

Tabelle 2		Erwerbstätige am Arbeitsort in den Ländern im Zeitvergleich nach Vierteljahren							
Lfd. Nr.	Vierteljahr Jahr	Deutschland	Mecklenburg-Vorpommern	Baden-Württemberg	Bayern	Berlin	Brandenburg	Bremen	Hamburg
1	2	3	4	5	6	7	8	9	10
Jahresdurchschnitt = 100									
103	2008 1. Vierteljahr	98,9	98,0	99,1	98,8	98,5	97,9	99,3	98,7
104	2. Vierteljahr	99,7	99,7	99,8	99,9	99,5	99,8	99,5	99,3
105	3. Vierteljahr	100,5	101,3	100,5	100,5	100,5	101,0	100,1	100,3
106	4. Vierteljahr	100,9	101,0	100,6	100,9	101,6	101,3	101,1	101,8
107	JD 2008	100	100	100	100	100	100	100	100
108	2009 1. Vierteljahr	99,5	98,0	100,0	99,4	98,9	98,1	100,2	99,6
109	2. Vierteljahr	99,9	100,0	100,0	99,9	99,7	99,9	99,9	99,7
110	3. Vierteljahr	100,2	101,4	100,0	100,2	100,3	100,8	99,6	100,0
111	4. Vierteljahr	100,4	100,6	100,0	100,5	101,1	101,2	100,3	100,7
112	JD 2009	100	100	100	100	100	100	100	100
113	2010 1. Vierteljahr	98,7	97,6	98,9	98,5	98,8	97,9	99,5	99,1
114	2. Vierteljahr	99,8	100,1	99,8	99,8	99,8	100,0	99,6	99,8
115	3. Vierteljahr	100,5	101,6	100,5	100,6	100,3	101,1	99,8	100,1
116	4. Vierteljahr	101,0	100,7	100,9	101,1	101,1	101,0	101,1	101,0
117	JD 2010	100	100	100	100	100	100	100	100
118	2011 1. Vierteljahr	98,7	97,8	98,8	98,5	98,7	98,3	99,0	99,1
119	2. Vierteljahr	99,8	100,0	99,8	99,8	99,6	100,3	99,5	99,6
120	3. Vierteljahr	100,5	101,4	100,5	100,6	100,4	100,7	100,2	100,3
121	4. Vierteljahr	101,0	100,7	100,9	101,1	101,3	100,6	101,2	101,1
122	JD 2011	100	100	100	100	100	100	100	100
123	2012 1. Vierteljahr	98,8	97,4	99,0	98,6	98,4	98,3	99,3	98,9
124	2. Vierteljahr	99,8	100,0	99,8	99,8	99,6	100,2	99,5	99,6
125	3. Vierteljahr	100,5	101,6	100,5	100,6	100,5	100,8	100,2	100,3
126	4. Vierteljahr	100,9	100,9	100,8	100,9	101,4	100,7	100,9	101,1
127	JD 2012	100	100	100	100	100	100	100	100
128	2013 1. Vierteljahr	99,0	97,8	99,0	98,8	98,9	98,5	99,4	99,2
129	2. Vierteljahr	99,8	100,1	99,8	99,9	99,7	100,5	99,7	99,7
130	3. Vierteljahr	100,4	101,3	100,5	100,5	100,4	100,7	100,0	100,1
131	4. Vierteljahr	100,8	100,7	100,7	100,9	101,1	100,3	100,9	100,9
132	JD 2013	100	100	100	100	100	100	100	100
133	2014 1. Vierteljahr	98,9	97,7	98,9	98,8	98,8	98,5	99,4	99,3
134	2. Vierteljahr	99,9	100,2	99,9	99,9	99,7	100,3	99,7	99,8
135	3. Vierteljahr	100,4	101,4	100,5	100,5	100,4	100,9	100,3	100,2
136	4. Vierteljahr	100,7	100,7	100,7	100,9	101,1	100,4	100,6	100,7
137	JD 2014	100	100	100	100	100	100	100	100
138	2015 1. Vierteljahr	98,7	97,8	98,8	98,5	98,5	98,2	99,3	98,9
139	2. Vierteljahr	99,8	100,1	99,8	99,8	99,6	100,2	99,6	99,7
140	3. Vierteljahr	100,5	101,4	100,5	100,6	100,5	100,8	100,2	100,3
141	4. Vierteljahr	100,9	100,8	100,9	101,1	101,4	100,8	100,9	101,1
142	JD 2015	100	100	100	100	100	100	100	100
143	2016 1. Vierteljahr	98,8	97,9	98,9	98,6	98,5	98,3	99,0	99,1
144	2. Vierteljahr	99,8	100,1	99,8	99,8	99,6	100,2	99,8	99,7
145	3. Vierteljahr	100,4	101,2	100,5	100,5	100,5	100,7	100,3	100,2
146	4. Vierteljahr	101,0	100,7	100,9	101,1	101,5	100,9	100,8	101,0
147	JD 2016	100	100	100	100	100	100	100	100
148	2017 1. Vierteljahr	98,8	97,7	98,9	98,6	98,6	98,3	99,1	99,2
149	2. Vierteljahr	99,8	100,1	99,8	99,8	99,7	100,2	99,9	99,8
150	3. Vierteljahr	100,5	101,3	100,5	100,6	100,5	100,7	100,3	100,2
151	4. Vierteljahr	100,9	100,8	100,8	101,0	101,2	100,7	100,7	100,8
152	JD 2017	100	100	100	100	100	100	100	100
153	2018 1. Vierteljahr

Tabelle 2		Erwerbstätige am Arbeitsort in den Ländern im Zeitvergleich nach Vierteljahren								
Lfd. Nr.	Vierteljahr Jahr	Hessen	Nieder-sachsen	Nordrhein-Westfalen	Rheinland-Pfalz	Saarland	Sachsen	Sachsen-Anhalt	Schleswig-Holstein	Thüringen
1	2	11	12	13	14	15	16	17	18	19
		Jahresdurchschnitt = 100								
103	2008 1. Vierteljahr	99,1	98,7	99,1	99,0	99,4	98,6	98,6	98,6	98,5
104	2. Vierteljahr	99,8	99,9	99,7	99,9	99,5	99,7	99,5	99,9	99,7
105	3. Vierteljahr	100,2	100,6	100,3	100,4	100,3	100,7	100,6	100,7	100,8
106	4. Vierteljahr	100,9	100,8	100,9	100,7	100,8	101,0	101,3	100,9	100,9
107	JD 2008	100	100	100	100	100	100	100	100	100
108	2009 1. Vierteljahr	99,7	99,1	99,9	99,4	99,8	98,8	98,9	98,9	99,0
109	2. Vierteljahr	99,9	100,1	99,9	100,1	99,8	99,5	99,7	100,1	99,7
110	3. Vierteljahr	100,0	100,4	100,0	100,3	100,1	100,6	100,5	100,6	100,5
111	4. Vierteljahr	100,4	100,4	100,2	100,3	100,4	101,0	100,9	100,5	100,7
112	JD 2009	100	100	100	100	100	100	100	100	100
113	2010 1. Vierteljahr	99,1	98,6	99,0	98,5	98,8	98,2	98,1	98,6	97,9
114	2. Vierteljahr	99,8	99,8	99,7	99,9	99,6	99,8	99,7	99,8	99,7
115	3. Vierteljahr	100,2	100,5	100,3	100,5	100,4	100,9	100,9	100,6	101,0
116	4. Vierteljahr	100,9	101,1	101,0	101,1	101,2	101,1	101,2	101,1	101,4
117	JD 2010	100	100	100	100	100	100	100	100	100
118	2011 1. Vierteljahr	98,8	98,5	99,0	98,6	98,9	98,4	98,8	98,6	98,5
119	2. Vierteljahr	99,8	99,9	99,8	100,0	99,7	99,8	100,0	100,0	99,9
120	3. Vierteljahr	100,4	100,6	100,3	100,5	100,5	100,7	100,6	100,6	100,7
121	4. Vierteljahr	101,1	101,0	101,0	100,9	100,9	101,0	100,6	100,7	100,9
122	JD 2011	100	100	100	100	100	100	100	100	100
123	2012 1. Vierteljahr	99,3	98,7	99,2	98,8	99,6	98,4	98,7	98,6	98,9
124	2. Vierteljahr	99,9	99,9	99,8	100,0	99,9	99,7	99,9	100,0	99,9
125	3. Vierteljahr	100,2	100,6	100,2	100,5	100,1	100,8	100,7	100,7	100,6
126	4. Vierteljahr	100,6	100,9	100,8	100,8	100,4	101,2	100,6	100,7	100,7
127	JD 2012	100	100	100	100	100	100	100	100	100
128	2013 1. Vierteljahr	99,2	98,8	99,3	98,9	99,4	98,6	98,9	98,7	98,9
129	2. Vierteljahr	99,8	99,9	99,8	100,0	99,7	99,8	99,9	100,0	99,9
130	3. Vierteljahr	100,3	100,5	100,2	100,5	100,4	100,7	100,5	100,6	100,5
131	4. Vierteljahr	100,8	100,8	100,7	100,7	100,5	100,9	100,7	100,6	100,7
132	JD 2013	100	100	100	100	100	100	100	100	100
133	2014 1. Vierteljahr	99,1	98,7	99,4	98,8	99,3	98,7	98,9	98,6	98,9
134	2. Vierteljahr	99,9	100,1	99,9	100,1	99,7	99,9	100,0	100,1	99,9
135	3. Vierteljahr	100,3	100,5	100,2	100,5	100,4	100,7	100,7	100,6	100,5
136	4. Vierteljahr	100,8	100,7	100,5	100,7	100,6	100,7	100,4	100,7	100,6
137	JD 2014	100	100	100	100	100	100	100	100	100
138	2015 1. Vierteljahr	99,0	98,5	99,1	98,6	99,2	98,5	98,8	98,3	98,8
139	2. Vierteljahr	99,9	99,8	99,8	100,0	99,9	99,8	100,0	99,9	99,9
140	3. Vierteljahr	100,2	100,7	100,2	100,6	100,3	100,6	100,6	100,8	100,6
141	4. Vierteljahr	100,9	101,0	100,9	100,8	100,6	101,0	100,6	101,1	100,7
142	JD 2015	100	100	100	100	100	100	100	100	100
143	2016 1. Vierteljahr	98,9	98,7	99,0	98,8	99,0	98,6	98,5	98,3	98,7
144	2. Vierteljahr	99,8	99,9	99,8	100,0	99,7	99,8	99,9	99,9	99,9
145	3. Vierteljahr	100,3	100,4	100,2	100,4	100,4	100,6	100,7	100,7	100,5
146	4. Vierteljahr	101,0	100,9	100,9	100,7	100,9	101,0	100,9	101,0	101,0
147	JD 2016	100	100	100	100	100	100	100	100	100
148	2017 1. Vierteljahr	98,9	98,6	99,1	98,7	99,3	98,7	98,8	98,5	98,9
149	2. Vierteljahr	99,8	99,9	99,7	100,0	99,8	99,8	100,0	99,9	100,0
150	3. Vierteljahr	100,4	100,6	100,3	100,6	100,3	100,5	100,5	100,7	100,6
151	4. Vierteljahr	101,0	100,9	100,9	100,7	100,7	101,0	100,7	100,8	100,5
152	JD 2017	100	100	100	100	100	100	100	100	100
153	2018 1. Vierteljahr