

Wanderungen in Mecklenburg-Vorpommern

2018

Kennziffer: A313J 2018 00

Herausgabe: 17. Juli 2019

Herausgeber: Statistisches Amt Mecklenburg-Vorpommern, Lübecker Straße 287, 19059 Schwerin,
Telefon: 0385 588-0, Telefax: 0385 588-56909, www.statistik-mv.de, statistik.post@statistik-mv.de

Zuständiger Dezernent: Reinhard Jonas, Telefon: 0385 588-56042

© Statistisches Amt Mecklenburg-Vorpommern, Schwerin, 2019
Auszugsweise Vervielfältigung und Verbreitung mit Quellenangabe gestattet.

Zeichenerklärungen und Abkürzungen

-	Nichts vorhanden
0	Weniger als die Hälfte von 1 in der letzten besetzten Stelle, jedoch mehr als nichts
.	Zahlenwert unbekannt oder geheim zu halten
...	Zahl lag bei Redaktionsschluss noch nicht vor
x	Aussage nicht sinnvoll oder Fragestellung nicht zutreffend
/	Keine Angabe, da Zahlenwert nicht ausreichend genau oder nicht repräsentativ
()	Zahl hat eingeschränkte Aussagefähigkeit
[rot]	Berichtigte Zahl

Abweichungen in den Summen erklären sich aus dem Auf- und Abrunden der Einzelwerte.

Inhaltsverzeichnis

	Seite
Vorbemerkungen	2
Wanderungen im Jahr 2018 in Mecklenburg-Vorpommern	3
<i>Grafiken</i> <i>Wanderungen im Zeitvergleich</i>	
<i>über die Landesgrenze und Binnenwanderung</i>	6
<i>über die Landesgrenze nach Deutschen und Ausländern</i>	6
<i>Wanderungen 2018 in Mecklenburg-Vorpommern nach dem Alter der Wandernden</i>	
<i>über die Landesgrenze und Binnenwanderung</i>	7
<i>andere deutsche Länder und Ausland</i>	7
Kapitel 1 Wanderungen im Zeitvergleich	
Tabelle 1.1 Personen insgesamt nach Geschlecht	8
Tabelle 1.2 Deutsche nach Geschlecht	9
Tabelle 1.3 Ausländer nach Geschlecht	10
Tabelle 1.4 Personen insgesamt nach Monaten	11
Kapitel 2 Wanderungen über die Landesgrenze 2018 nach Geschlecht	
Tabelle 2.1 Nach Vierteljahren, Personen insgesamt, Deutschen und Ausländern	13
Tabelle 2.2 Nach Herkunfts- und Zielländern	14
Tabelle 2.3 Nach Alters- und Geburtsjahresgruppen	16
Tabelle 2.4 Zuzüge, Fortzüge und Wanderungsgewinn bzw. -verlust nach Familienstand und nach Alters- und Geburtsjahresgruppen	18
Kapitel 3 Wanderungen 2018 nach Kreisen	
Tabelle 3.1 Personen insgesamt nach Geschlecht	20
Tabelle 3.2 Nach Deutschen und Ausländern	21
Tabelle 3.3 Nach Vierteljahren	22
Tabelle 3.4 Nach Monaten	23
Tabelle 3.5 Zuzüge, Fortzüge und Wanderungsgewinn bzw. -verlust über die Gemeindegrenze nach Altersgruppen	24
Kapitel 4 Wanderungsströme zwischen den kreisfreien Städten des Landes und den im jeweiligen Umlandbereich gelegenen Gemeinden	
Tabelle 4.1 Gemeinden im Umfeld von ca. 15 km im Zeitvergleich	26
Tabelle 4.2 Gemeinden gemäß Landesverordnung über das Landesraumentwicklungsprogramm Mecklenburg-Vorpommern (LEP-LVO M-V) vom 30.05.2005 im Zeitvergleich	27
	28

Vorbemerkungen

Grundlage der Wanderungsstatistik sind die bei den Meldebehörden anfallenden Meldevorgänge.

Es werden ausgewertet:

- **Zuzüge** Anmeldung einer alleinigen bzw. Hauptwohnung oder Statusänderung der Nebenwohnung in alleinige bzw. Hauptwohnung
- **Fortzüge** Abmeldung der alleinigen bzw. Hauptwohnung bei Fortzügen über die Bundesgrenze

Der **Wanderungssaldo** ist die positive (Wanderungsgewinn) oder die negative (Wanderungsverlust) Differenz zwischen Zu- und Fortzügen.

Der Bezug oder die Aufgabe einer Nebenwohnung führen nicht zu einem Wanderungsfall.

Umzüge innerhalb der Gemeinde werden nicht nachgewiesen.

Die Einberufung bzw. die Entlassung von Wehrpflichtigen gilt nicht als Wanderung.

Wanderungen im Jahr 2018 in Mecklenburg-Vorpommern

Wanderungen über die Landesgrenze

Im Jahr 2018 gab es mit 44 972 Zuzügen nach Mecklenburg-Vorpommern annähernd genauso viele wie im Vorjahr. Dem gegenüber standen 37 313 Fortzüge aus Mecklenburg-Vorpommern. Fast ein Drittel davon sind in das Ausland gegangen.

Damit fiel der Wanderungsgewinn (+ 7 659 Personen), der Saldo aus Zu- und Fortzügen, etwas niedriger aus als 2017. Seit 2013 war ein Wanderungsgewinn zu verzeichnen.

Der Wanderungsgewinn war über die Hälfte auf steigende Zuzüge aus dem Ausland zurückzuführen.

Nach einem Wanderungsgewinn (+ 3 630 Personen) gegenüber den anderen deutschen Ländern im Jahr 2017, konnte auch im Jahr 2018 ein Wanderungszuwachs (+ 2 910 Personen) erzielt werden. Nur gegenüber Bremen, Hamburg, Nordrhein-Westfalen und dem Saarland trat ein geringer Wanderungsverlust ein.

Wanderungen über die Landesgrenze	2017	2018		
		insgesamt	männlich	weiblich
Zuzüge	44 867	44 972	24 964	20 008
darunter aus dem Ausland	17 651	18 195	11 548	6 647
Fortzüge	36 747	37 313	21 491	15 822
darunter in das Ausland	13 161	13 446	9 078	4 368
Wanderungsgewinn (+) bzw. -verlust (-)	+ 8 120	+ 7 659	+ 3 473	+ 4 186
darunter gegenüber dem Ausland	+ 4 490	+ 4 749	+ 2 470	+ 2 279

In den beiden kreisfreien Städten und in allen Landkreisen wurden 2018 Wanderungsgewinne registriert.

Trotz des Wanderungsgewinns 2018 verlor Mecklenburg-Vorpommern durch Verluste in den Vorjahren seit 1990 insgesamt 133 638 Personen.

Wanderungen über die Landesgrenze	1990	1995	2000	2005	2010	2015	2016	2017	2018
Zuzüge	18 195	32 310	30 829	30 340	31 745	58 222	52 353	44 867	44 972
Fortzüge	60 502	32 112	40 307	37 692	35 375	38 249	46 961	36 747	37 313
Wanderungsgewinn (+) bzw. -verlust (-)	- 42 307	+ 198	- 9 478	- 7 352	- 3 630	+ 19 973	+ 5 392	+ 8 120	+ 7 659
darunter: Deutsche	- 37 604	- 4 900	- 10 920	- 7 445	- 4 382	+ 2 215	+ 1 519	+ 3 412	+ 4 157

Die Ergebnisse für das Berichtsjahr 2016 sind aufgrund methodischer und technischer Weiterentwicklungen der Datenlieferungen aus dem Meldewesen und der statistischen Aufbereitungsverfahren mit den Vorjahreswerten nur bedingt vergleichbar. Insbesondere ist nunmehr eine verbesserte Erfassung der Zu- und Fortzüge von Deutschen von/nach Unbekannt möglich. Zudem sind viele nachträgliche An- und Abmeldungen von Schutzsuchenden, die bereits im Herbst 2015 nach Deutschland eingereist waren, in den Ergebnissen für den Januar 2016 enthalten.

Altersstruktur der Wandernden

Im Jahr 2018 gab es es lediglich in den Altersgruppen der 25 - bis unter 30-Jährigen Wanderungsverluste zu verzeichnen und das ausschließlich bei den Männern.

Wanderungen über die Landesgrenze	Zuzüge	Fortzüge	Wanderungsgewinn (+) bzw. -verlust (-)	
	insgesamt		männlich	weiblich
Insgesamt	44 972	37 313	+ 7 659	+ 3 473 + 4 186
0- bis unter 15-Jährige	4 931	3 423	+ 1 508	+ 709 + 799
15- bis unter 20-Jährige	3 393	2 737	+ 656	+ 358 + 298
20- bis unter 30-Jährige	13 915	13 680	+ 235	- 53 + 288
30- bis unter 40-Jährige	9 292	8 007	+ 1 285	+ 340 + 945
40- bis unter 65-Jährige	10 708	7 334	+ 3 374	+ 1 759 + 1 615
65-Jährige und älter	2 733	2 132	+ 601	+ 360 + 241

Im Jahr 2018 wurde für die mobile Altersgruppe der 20- bis unter 30-Jährigen wieder ein Wanderungsgewinn erreicht. In der ausbildungsrelevanten Altersgruppe der 15- bis unter 20-Jährigen gab es seit 1990 Wanderungsverluste zu verzeichnen, erst 2011 gab es eine Umkehr, welche sich auch im Jahr 2018 fortsetzte. Der Wanderungsgewinn in dieser Altersgruppe lag über dem Vorjahreswert bei 656 Personen.

Wanderungen von Personen deutscher Staatsangehörigkeit

Der Wanderungsgewinn von 4 157 Personen deutscher Staatsangehörigkeit im Jahr 2018 lag über dem der Vorjahre und war der höchste seit 1990. In der besonders mobilen Altersgruppe der 15- bis unter 30-Jährigen lagen aber die Fortzüge um 861 Personen über den Zuzügen.

Der größte Wanderungszuwachs war bei den 60- bis 65-Jährigen mit 690 Personen festzustellen.

Wanderungen über die Landesgrenze	2017	2018	
	insgesamt	männlich	weiblich
Zuzüge	26 110	26 913	13 599 13 314
Fortzüge	22 698	22 756	11 949 10 807
Wanderungsgewinn (+) bzw. -verlust (-)	+ 3 412	+ 4 157	+ 1 650 + 2 507
davon			
Alte Länder einschließlich Berlin	+ 3 462	+ 3 203	+ 1 348 + 1 855
Neue Länder ohne Berlin	+ 1 318	+ 1 595	+ 768 + 827
Ausland	- 1 368	- 641	- 466 - 175

Wanderungen von Ausländern

Die Zahl der Zuzüge von Ausländern nach Mecklenburg-Vorpommern ist 2018 gegenüber dem Vorjahr um 3,7 Prozent gesunken. Der Wanderungsgewinn lag bei 3 502 Personen.

Wanderungen über die Landesgrenze	2017	2018	
	insgesamt	männlich	weiblich
Zuzüge	18 757	18 059	11 365 6 694
Fortzüge	14 049	14 557	9 542 5 015
Wanderungsgewinn (+) bzw. -verlust (-)	+ 4 708	+ 3 502	+ 1 823 + 1 679

Wanderungen innerhalb des Landes

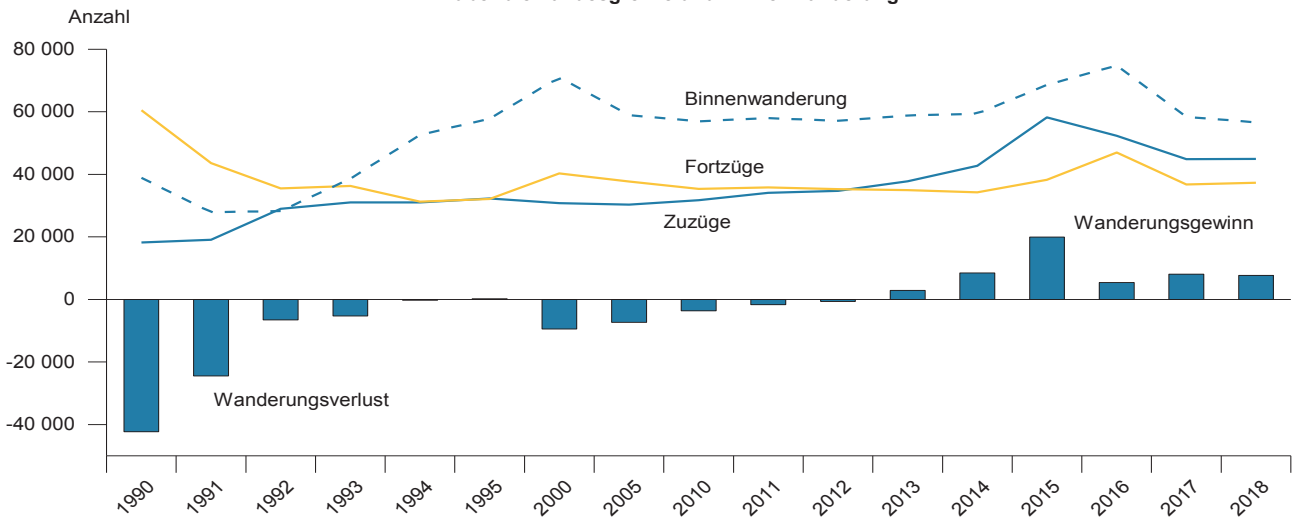
Die Mobilität der Bevölkerung innerhalb des Landes Mecklenburg-Vorpommern ging gegenüber den Vorjahr geringfügig zurück und erreichte das durchschnittliche Niveau der Jahre 2005 bis 2013. Insgesamt verlegten 56 632 Personen ihren Wohnsitz in eine andere Gemeinde des Landes.

Wanderungen	2017	2018	
	insgesamt	männlich	weiblich
Wanderungen innerhalb des Landes (ohne Umzüge innerhalb der Gemeinden)	58 352	56 632	28 837 27 795

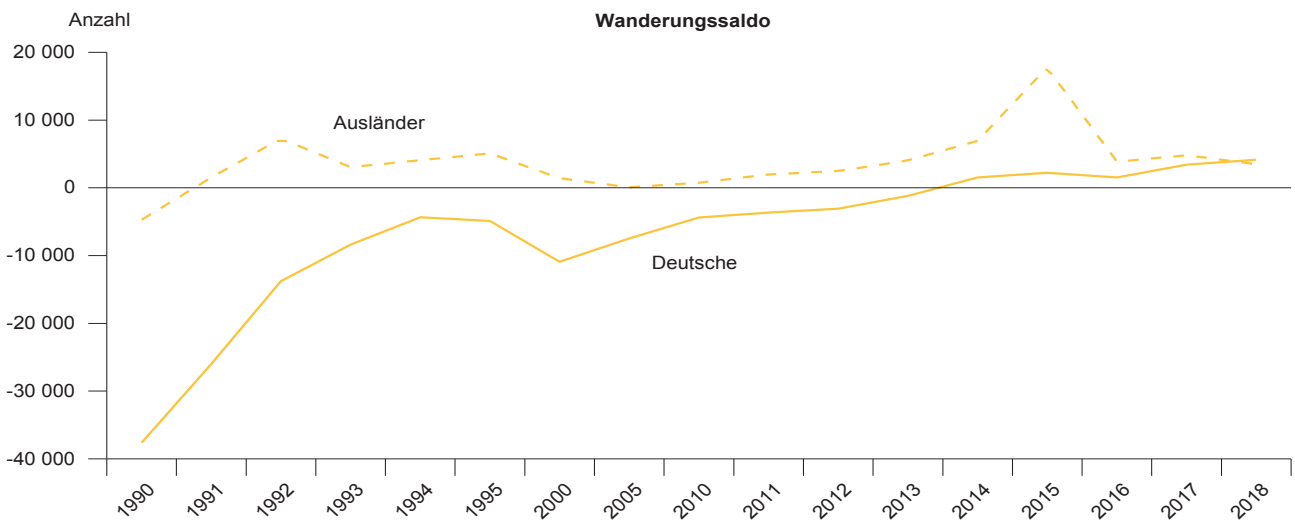
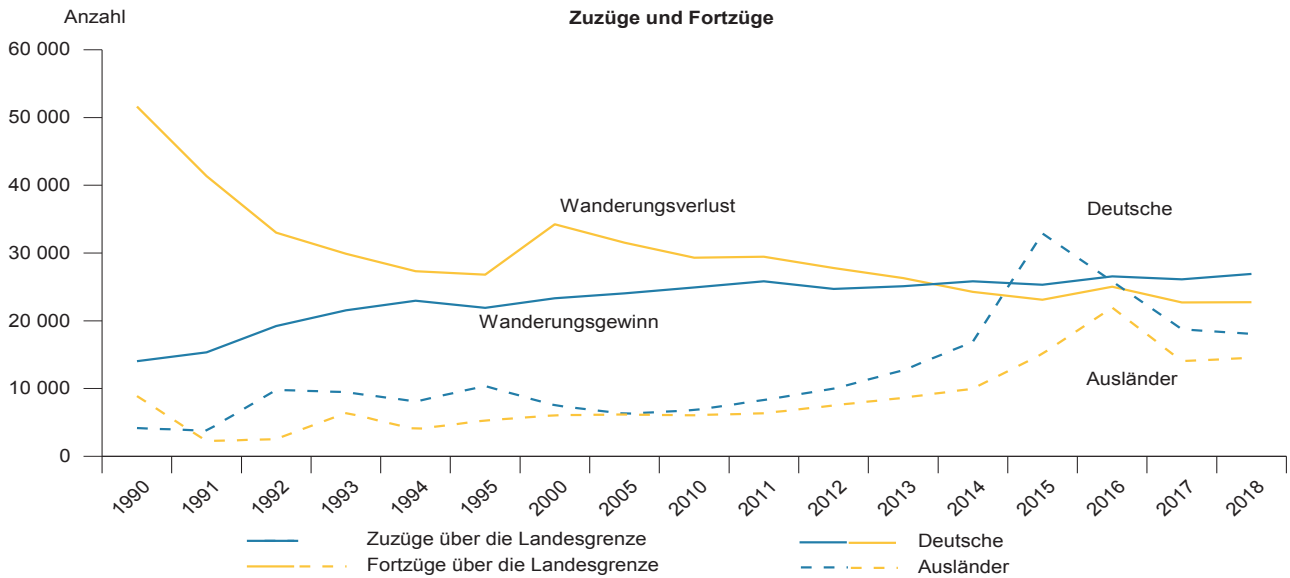
Aus den jeweiligen Umlandgemeinden (im Umfeld von ca. 15 km) konnten die kreisfreien Städte auch 2017 keinen Wanderungsgewinn verbuchen. Die Hansestadt Rostock hatte einen Wanderungsverlust von 662 Personen zu verzeichnen. In der Landeshauptstadt Schwerin wurde ein negativer Umlandwanderungssaldo von 273 Personen verbucht.

Umlandwanderungen der 2 kreisfreien Städte	1990	1995	2000	2005	2010	2015	2016	2017	2018
Zuzüge	1 608	1 345	3 080	3 603	3 252	2 941	2 864	2 511	2 588
Fortzüge	1 343	8 615	6 474	3 790	3 162	3 575	3 987	3 638	3 523
Wanderungsgewinn (+) bzw. -verlust (-)	+ 265	- 7 270	- 3 394	- 187	+ 90	- 634	- 1 123	- 1 127	- 935

Wanderungen im Zeitvergleich über die Landesgrenze und Binnenwanderung

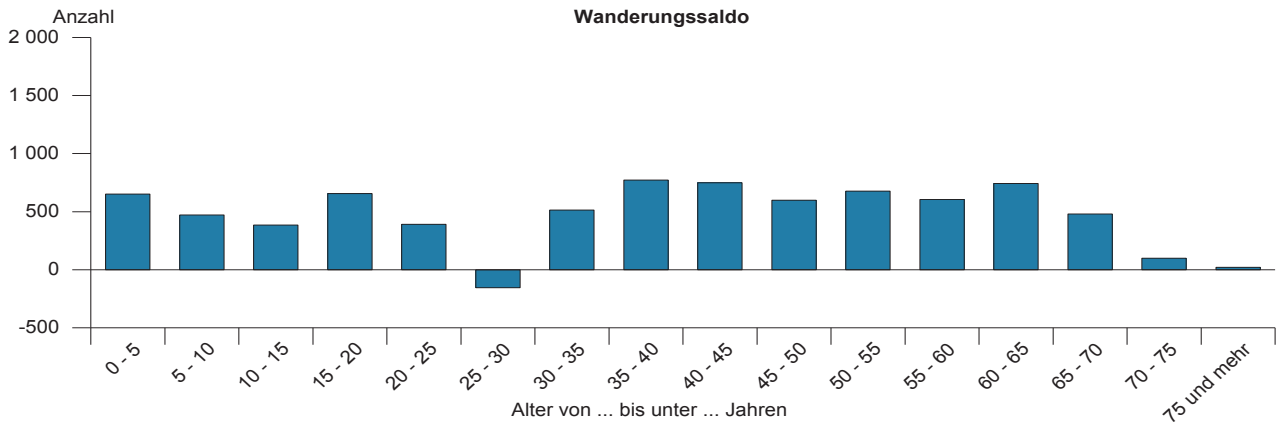
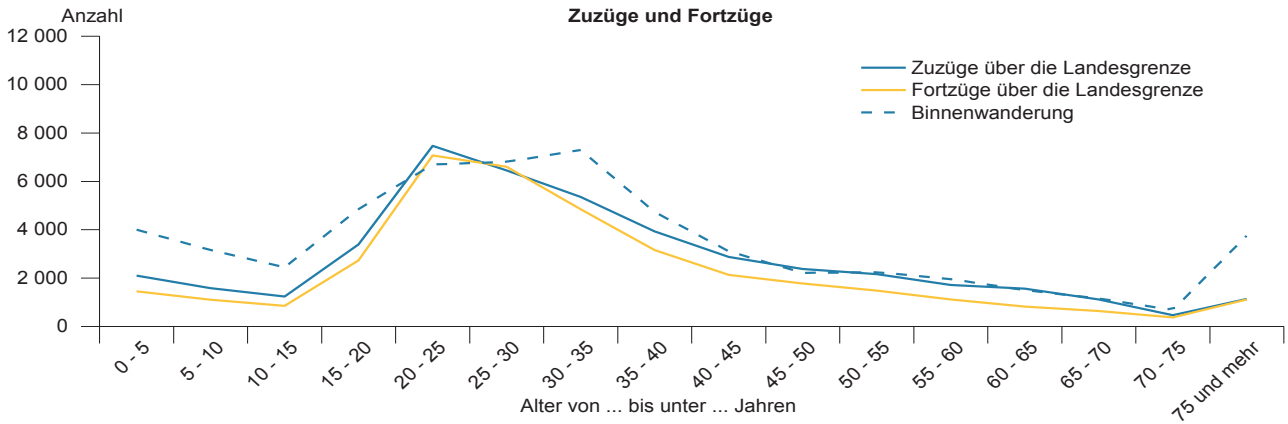


über die Landesgrenze nach Deutschen und Ausländern Zuzüge und Fortzüge

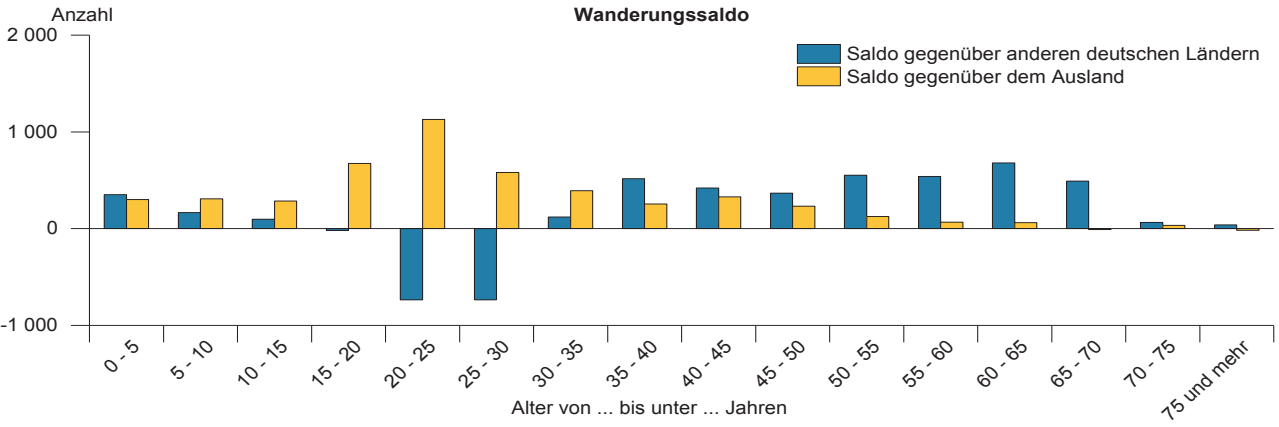
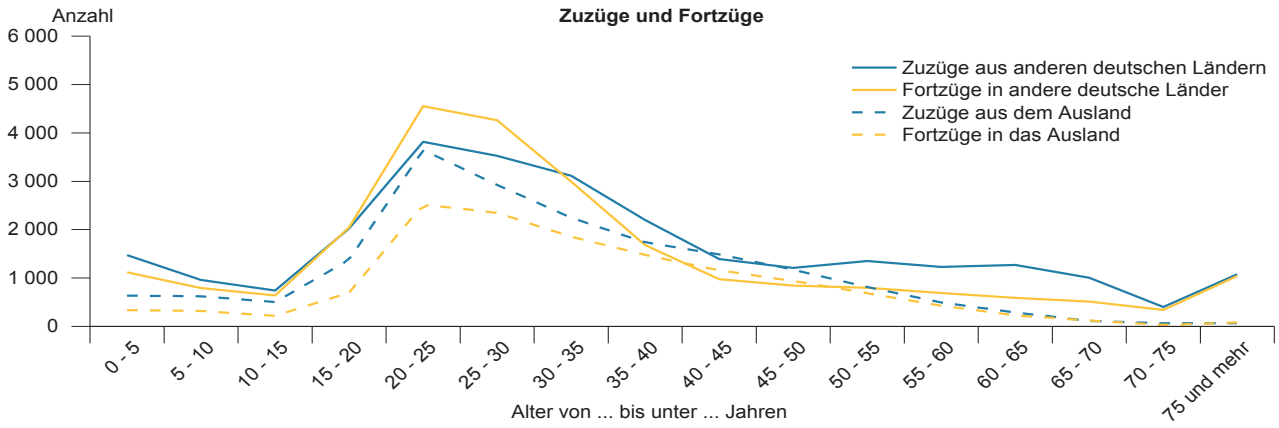


(c) StatA MV

**Wanderungen 2018 in Mecklenburg-Vorpommern nach dem Alter der Wandernden
über die Landesgrenze und Binnenwanderung**



andere deutsche Länder und Ausland



(c) StatA MV

Kapitel 1		Wanderungen im Zeitvergleich							
Tabelle 1.1		Personen insgesamt nach Geschlecht							
Lfd. Nr.	Jahr	Zuzüge			Fortzüge			Wanderungsgewinn (+) bzw. -verlust (-)	Umzüge innerhalb des Landes
		insgesamt	darunter		insgesamt	darunter			
			über die Landesgrenze	darunter Ausland 1)		über die Landesgrenze	darunter Ausland 1)		
1	2	3	4	5	6	7	8	9	10
Personen insgesamt									
1	1990	57 053	18 195	3 434	99 360	60 502	7 512	- 42 307	38 858
2	1995	90 159	32 310	8 661	89 961	32 112	4 202	+ 198	57 849
3	2000	101 839	30 829	6 990	111 317	40 307	4 197	- 9 478	71 010
4	2005	89 291	30 340	5 569	96 643	37 692	4 938	- 7 352	58 951
5	2006	84 555	28 853	5 324	93 413	37 711	4 446	- 8 858	55 702
6	2007	85 568	30 240	5 887	94 847	39 519	5 008	- 9 279	55 328
7	2008	88 730	30 911	6 292	99 342	41 523	6 332	- 10 612	57 819
8	2009	88 797	31 404	5 968	96 641	39 248	6 842	- 7 844	57 393
9	2010	88 684	31 745	6 680	92 314	35 375	5 312	- 3 630	56 939
10	2011	92 136	34 107	8 129	93 830	35 801	5 473	- 1 694	58 029
11	2012	91 806	34 690	9 757	92 421	35 305	6 009	- 615	57 116
12	2013	96 628	37 799	12 182	93 759	34 930	6 890	+ 2 869	58 829
13	2014	102 136	42 734	15 907	93 650	34 248	7 759	+ 8 486	59 402
14	2015	126 818	58 222	31 386	106 845	38 249	10 935	+ 19 973	68 596
15	2016	127 191	52 353	24 139	121 799	46 961	14 483	+ 5 392	74 838
16	2017	103 219	44 867	17 651	95 099	36 747	13 161	+ 8 120	58 352
17	2018	101 604	44 972	18 195	93 945	37 313	13 446	+ 7 659	56 632
Männlich									
18	1990	30 260	10 968	2 829	54 949	35 657	6 346	- 24 689	19 292
19	1995	47 484	18 607	5 876	45 987	17 110	3 159	+ 1 497	28 877
20	2000	52 206	16 616	4 452	56 373	20 783	2 819	- 4 167	35 590
21	2005	45 957	16 139	3 437	49 624	19 806	3 274	- 3 667	29 818
22	2006	43 179	15 216	3 320	47 637	19 674	2 903	- 4 458	27 963
23	2007	43 786	16 095	3 815	48 418	20 727	3 389	- 4 632	27 691
24	2008	45 431	16 505	4 166	50 852	21 926	4 246	- 5 421	28 926
25	2009	45 598	16 601	3 863	49 843	20 846	4 341	- 4 245	28 997
26	2010	45 246	16 409	4 001	47 658	18 821	3 303	- 2 412	28 837
27	2011	47 205	17 982	4 892	48 448	19 225	3 440	- 1 243	29 223
28	2012	47 343	18 497	5 900	47 997	19 151	3 856	- 654	28 846
29	2013	50 317	20 162	7 370	48 993	18 838	4 199	+ 1 324	30 155
30	2014	54 205	23 385	9 778	49 624	18 804	4 910	+ 4 581	30 820
31	2015	72 175	34 741	21 088	58 808	21 374	6 853	+ 13 367	37 434
32	2016	71 086	29 551	15 027	69 818	28 283	9 932	+ 1 268	41 535
33	2017	54 789	24 693	10 814	51 385	21 289	8 901	+ 3 404	30 096
34	2018	53 801	24 964	11 548	50 328	21 491	9 078	+ 3 473	28 837
Weiblich									
35	1990	26 793	7 227	605	44 411	24 845	1 166	- 17 618	19 566
36	1995	42 675	13 703	2 785	43 974	15 002	1 043	- 1 299	28 972
37	2000	49 633	14 213	2 538	54 944	19 524	1 378	- 5 311	35 420
38	2005	43 334	14 201	2 132	47 019	17 886	1 664	- 3 685	29 133
39	2006	41 376	13 637	2 004	45 776	18 037	1 543	- 4 400	27 739
40	2007	41 782	14 145	2 072	46 429	18 792	1 619	- 4 647	27 637
41	2008	43 299	14 406	2 126	48 490	19 597	2 086	- 5 191	28 893
42	2009	43 199	14 803	2 105	46 798	18 402	2 501	- 3 599	28 396
43	2010	43 438	15 336	2 679	44 656	16 554	2 009	- 1 218	28 102
44	2011	44 931	16 125	3 237	45 382	16 576	2 033	- 451	28 806
45	2012	44 463	16 193	3 857	44 424	16 154	2 153	+ 39	28 270
46	2013	46 311	17 637	4 812	44 766	16 092	2 691	+ 1 545	28 674
47	2014	47 931	19 349	6 129	44 026	15 444	2 849	+ 3 905	28 582
48	2015	54 643	23 481	10 298	48 037	16 875	4 082	+ 6 606	31 162
49	2016	56 105	22 802	9 112	51 981	18 678	4 551	+ 4 124	33 303
50	2017	48 430	20 174	6 837	43 714	15 458	4 260	4 716	28 256
51	2018	47 803	20 008	6 647	43 617	15 822	4 368	4 186	27 795

Kapitel 1		Wanderungen im Zeitvergleich							
Tabelle 1.2		Deutsche nach Geschlecht							
Lfd. Nr.	Jahr	Zuzüge			Fortzüge			Wanderungsgewinn (+) bzw. -verlust (-)	Umzüge innerhalb des Landes
		insgesamt	darunter		insgesamt	darunter			
			über die Landesgrenze	darunter Ausland 1)		über die Landesgrenze	darunter Ausland 1)		
1	2	3	4	5	6	7	8	9	10
Deutsche insgesamt									
1	1990	52 386	14 024	140	89 990	51 628	122	- 37 604	38 362
2	1995	77 798	21 919	1 022	82 698	26 819	338	- 4 900	55 879
3	2000	90 051	23 320	591	100 971	34 240	699	- 10 920	66 731
4	2005	81 135	24 063	726	88 580	31 508	1 083	- 7 445	57 072
5	2006	76 771	22 972	759	85 990	32 191	1 333	- 9 219	53 799
6	2007	77 874	24 001	828	87 439	33 566	1 519	- 9 565	53 873
7	2008	80 816	24 297	923	91 089	34 570	2 059	- 10 273	56 519
8	2009	81 245	25 244	1 062	88 034	32 033	1 912	- 6 789	56 001
9	2010	79 881	24 923	1 096	84 263	29 305	1 507	- 4 382	54 958
10	2011	82 050	25 812	1 119	85 708	29 470	1 550	- 3 658	56 238
11	2012	79 767	24 704	1 193	82 846	27 783	1 433	- 3 079	55 063
12	2013	80 047	25 118	1 213	81 225	26 296	1 515	- 1 178	54 929
13	2014	78 706	25 823	1 286	77 153	24 270	1 569	+ 1 553	52 883
14	2015	78 048	25 328	1 213	75 833	23 113	1 391	+ 2 215	52 720
15	2016	80 134	26 544	1 756	78 615	25 025	3 890	+ 1 519	53 590
16	2017	76 619	26 110	2 007	73 207	22 698	3 375	+ 3 412	50 509
17	2018	77 648	26 913	2 984	73 491	22 756	3 625	+ 4 157	50 735
Deutsche männlich									
18	1990	26 363	7 457	78	47 038	28 132	56	- 20 675	18 906
19	1995	39 290	11 718	530	40 737	13 165	179	- 1 447	27 572
20	2000	44 658	11 800	317	49 640	16 782	379	- 4 982	32 858
21	2005	40 927	12 233	427	44 433	15 739	577	- 3 506	28 694
22	2006	38 321	11 505	444	42 869	16 053	701	- 4 548	26 816
23	2007	38 840	12 020	463	43 551	16 731	832	- 4 711	26 820
24	2008	40 239	12 068	495	45 410	17 239	1 117	- 5 171	28 171
25	2009	40 765	12 613	629	44 274	16 122	1 018	- 3 509	28 152
26	2010	39 956	12 299	622	42 674	15 017	823	- 2 718	27 657
27	2011	41 172	12 959	648	43 466	15 253	869	- 2 294	28 213
28	2012	40 077	12 420	701	41 994	14 337	791	- 1 917	27 657
29	2013	40 250	12 397	668	41 336	13 483	817	- 1 086	27 853
30	2014	39 686	12 916	740	39 302	12 532	879	+ 384	26 770
31	2015	39 105	12 606	683	38 256	11 757	762	+ 849	26 499
32	2016	40 519	13 392	1 089	40 487	13 360	2 673	+ 32	27 127
33	2017	38 382	13 144	1 257	37 272	12 034	2 325	+ 1 110	25 238
34	2018	38 865	13 599	2 003	37 215	11 949	2 469	+ 1 650	25 266
Deutsche weiblich									
35	1990	26 023	6 567	62	42 952	23 496	66	- 16 929	19 456
36	1995	38 508	10 201	492	41 961	13 654	159	- 3 453	28 307
37	2000	45 393	11 520	274	51 331	17 458	320	- 5 938	33 873
38	2005	40 208	11 830	299	44 147	15 769	506	- 3 939	28 378
39	2006	38 450	11 467	315	43 121	16 138	632	- 4 671	26 983
40	2007	39 034	11 981	365	43 888	16 835	687	- 4 854	27 053
41	2008	40 577	12 229	428	45 679	17 331	942	- 5 102	28 348
42	2009	40 480	12 631	433	43 760	15 911	894	- 3 280	27 849
43	2010	39 925	12 624	474	41 589	14 288	684	- 1 664	27 301
44	2011	40 878	12 853	471	42 242	14 217	681	- 1 364	28 025
45	2012	39 690	12 284	492	40 852	13 446	642	- 1 162	27 406
46	2013	39 797	12 721	545	39 889	12 813	698	- 92	27 076
47	2014	39 020	12 907	546	37 851	11 738	690	+ 1 169	26 113
48	2015	38 943	12 722	530	37 577	11 356	629	+ 1 366	26 221
49	2016	39 615	13 152	667	38 128	11 665	1 217	+ 1 487	26 463
50	2017	38 237	12 966	750	35 935	10 664	1 050	+ 2 302	25 271
51	2018	38 783	13 314	981	36 276	10 807	1 156	+ 2 507	25 469

Kapitel 1		Wanderungen im Zeitvergleich							
Tabelle 1.3		Ausländer nach Geschlecht							
Lfd. Nr.	Jahr	Zuzüge			Fortzüge			Wanderungsgewinn (+) bzw. -verlust (-)	Umzüge innerhalb des Landes
		insgesamt	darunter		insgesamt	darunter			
			über die Landesgrenze	darunter Ausland 1)		über die Landesgrenze	darunter Ausland 1)		
1	2	3	4	5	6	7	8	9	10
Ausländer insgesamt									
1	1990	4 667	4 171	3 294	9 370	8 874	7 390	- 4 703	496
2	1995	12 361	10 391	7 639	7 263	5 293	3 864	+ 5 098	1 970
3	2000	11 788	7 509	6 399	10 346	6 067	3 498	+ 1 442	4 279
4	2005	8 156	6 277	4 843	8 063	6 184	3 855	+ 93	1 879
5	2006	7 784	5 881	4 565	7 423	5 520	3 113	+ 361	1 903
6	2007	7 694	6 239	5 059	7 408	5 953	3 489	+ 286	1 455
7	2008	7 914	6 614	5 369	8 253	6 953	4 273	- 339	1 300
8	2009	7 552	6 160	4 906	8 607	7 215	4 930	- 1 055	1 392
9	2010	8 803	6 822	5 584	8 051	6 070	3 805	+ 752	1 981
10	2011	10 086	8 295	7 010	8 122	6 331	3 923	+ 1 964	1 791
11	2012	12 039	9 986	8 564	9 575	7 522	4 576	+ 2 464	2 053
12	2013	16 581	12 681	10 969	12 534	8 634	5 375	+ 4 047	3 900
13	2014	23 430	16 911	14 621	16 497	9 978	6 190	+ 6 933	6 519
14	2015	48 770	32 894	30 173	31 012	15 136	9 544	+ 17 758	15 876
15	2016	47 057	25 809	22 383	43 184	21 936	10 593	+ 3 873	21 248
16	2017	26 600	18 757	15 644	21 892	14 049	9 786	+ 4 708	7 843
17	2018	23 956	18 059	15 211	20 454	14 557	9 821	+ 3 502	5 897
Ausländer männlich									
18	1990	3 897	3 511	2 751	7 911	7 525	6 290	- 4 014	386
19	1995	8 194	6 889	5 346	5 250	3 945	2 980	+ 2 944	1 305
20	2000	7 548	4 816	4 135	6 733	4 001	2 440	+ 815	2 732
21	2005	5 030	3 906	3 010	5 191	4 067	2 697	- 161	1 124
22	2006	4 858	3 711	2 876	4 768	3 621	2 202	+ 90	1 147
23	2007	4 946	4 075	3 352	4 867	3 996	2 557	+ 79	871
24	2008	5 192	4 437	3 671	5 442	4 687	3 129	- 250	755
25	2009	4 833	3 988	3 234	5 569	4 724	3 323	- 736	845
26	2010	5 290	4 110	3 379	4 984	3 804	2 480	+ 306	1 180
27	2011	6 033	5 023	4 244	4 982	3 972	2 571	+ 1 051	1 010
28	2012	7 266	6 077	5 199	6 003	4 814	3 065	+ 1 263	1 189
29	2013	10 067	7 765	6 702	7 657	5 355	3 382	+ 2 410	2 302
30	2014	14 519	10 469	9 038	10 322	6 272	4 031	+ 4 197	4 050
31	2015	33 070	22 135	20 405	20 552	6 917	6 091	+ 12 518	10 935
32	2016	30 567	16 159	13 938	29 331	14 923	7 259	+ 1 236	14 408
33	2017	16 407	11 549	9 557	14 113	9 255	6 576	+ 2 294	4 858
34	2018	14 936	11 365	9 545	13 113	9 542	6 609	+ 1 823	3 571
Ausländer weiblich									
35	1990	770	660	543	1 459	1 349	1 100	- 689	110
36	1995	4 167	3 502	2 293	2 013	1 348	884	+ 2 154	665
37	2000	4 240	2 693	2 264	3 613	2 066	1 058	+ 627	1 547
38	2005	3 126	2 371	1 833	2 872	2 117	1 158	+ 254	755
39	2006	2 926	2 170	1 689	2 655	1 899	911	+ 271	756
40	2007	2 748	2 164	1 707	2 541	1 957	932	+ 207	584
41	2008	2 722	2 177	1 698	2 811	2 266	1 144	- 89	545
42	2009	2 719	2 172	1 672	3 038	2 491	1 607	- 319	547
43	2010	3 513	2 712	2 205	3 067	2 266	1 325	+ 446	801
44	2011	4 053	3 272	2 766	3 140	2 359	1 352	+ 913	781
45	2012	4 773	3 909	3 365	3 572	2 708	1 511	+ 1 201	864
46	2013	6 514	4 916	4 267	4 877	3 279	1 993	+ 1 637	1 598
47	2014	8 911	6 442	5 583	6 175	3 706	2 159	+ 2 736	2 469
48	2015	15 700	10 759	9 768	10 460	5 519	3 453	+ 5 240	4 941
49	2016	16 490	9 650	8 445	13 853	7 013	3 334	+ 2 637	6 840
50	2017	10 193	7 208	6 087	7 779	4 794	3 210	2 414	2 985
51	2018	9 020	6 694	5 666	7 341	5 015	3 212	1 679	2 326

Kapitel 1		Wanderungen im Zeitvergleich												
Tabelle 1.4		Personen insgesamt nach Monaten 2)												
Lfd. Nr.	Jahr	Jan.	Feb.	März	April	Mai	Juni	Juli	Aug.	Sept.	Okt.	Nov.	Dez.	Jan. - Dez.
1	2	3	4	5	6	7	8	9	10	11	12	13	14	15
Zuzüge insgesamt														
1	1990	4 201	5 315	6 286	4 651	4 790	4 492	4 220	4 005	4 744	3 885	5 031	5 433	57 053
2	1995	6 627	5 933	6 242	6 140	6 495	7 318	8 214	9 191	7 314	7 851	8 683	10 151	90 159
3	2000	7 369	7 410	7 305	7 488	7 790	7 876	8 892	9 863	9 096	9 030	9 478	10 242	101 839
4	2005	6 276	6 253	6 331	6 666	6 464	6 875	7 634	8 549	8 622	9 188	7 852	8 581	89 291
5	2006	6 384	5 684	6 377	5 921	6 577	6 342	7 071	8 601	8 204	8 805	7 891	6 698	84 555
6	2007	6 507	5 713	6 738	6 383	6 286	6 336	7 627	8 556	8 285	9 748	7 290	6 099	85 568
7	2008	7 156	6 145	6 712	6 989	6 619	6 145	8 136	8 513	9 374	9 323	7 137	6 481	88 730
8	2009	7 011	6 198	7 326	6 850	5 976	7 221	7 956	8 817	8 828	9 556	6 924	6 134	88 797
9	2010	6 299	6 089	7 025	6 741	5 917	6 882	7 788	9 618	8 553	9 991	7 843	5 938	88 684
10	2011	6 708	6 137	7 572	6 384	7 515	6 629	8 024	9 579	9 372	9 273	8 062	6 881	92 136
11	2012	7 387	6 554	7 098	6 770	7 183	7 042	9 063	8 983	8 654	10 001	7 482	5 589	91 806
12	2013	8 169	6 562	6 815	7 837	7 221	7 560	9 482	9 333	9 244	10 213	8 073	6 119	96 628
13	2014	8 491	7 171	7 681	7 275	7 531	7 783	9 970	9 363	10 977	10 061	8 218	7 615	102 136
14	2015	8 404	8 602	9 786	8 495	6 416	8 983	11 574	12 505	12 662	14 487	14 556	10 438	126 818
15	2016	21 902	10 585	9 136	8 583	8 045	8 409	9 176	11 064	11 428	10 054	8 728	10 081	127 191
16	2017	7 756	7 332	7 713	7 148	8 003	7 906	9 644	10 900	10 646	10 181	8 382	7 608	103 219
17	2018	7 951	7 245	7 967	7 570	7 838	7 522	9 839	10 152	9 910	10 332	7 779	7 499	101 604
Fortzüge insgesamt														
18	1990	10 222	10 916	11 732	7 690	6 496	5 717	7 305	8 060	9 119	6 674	8 178	7 251	99 360
19	1995	6 656	5 899	6 333	5 646	6 269	6 740	8 343	9 289	7 458	8 027	8 279	11 022	89 961
20	2000	7 856	7 957	7 968	7 920	8 189	8 051	9 920	11 468	10 366	10 301	10 511	10 810	111 317
21	2005	7 326	6 767	7 072	7 250	6 746	7 274	8 526	9 959	9 390	9 233	8 413	8 687	96 643
22	2006	7 541	6 379	7 071	6 549	6 670	6 789	8 323	9 839	9 395	9 483	8 416	6 958	93 413
23	2007	7 408	6 347	7 287	7 199	6 634	6 832	8 784	9 670	9 222	10 587	8 321	6 556	94 847
24	2008	8 122	7 009	7 194	7 605	7 171	6 671	9 030	9 979	10 872	10 362	8 168	7 159	99 342
25	2009	8 366	7 295	8 252	7 274	6 408	7 486	8 555	9 549	9 602	9 750	7 665	6 439	96 641
26	2010	6 827	6 587	7 498	6 735	5 919	7 120	8 322	10 485	9 112	8 779	8 299	6 631	92 314
27	2011	7 410	6 670	7 762	6 475	7 523	6 474	8 122	10 133	9 124	8 795	8 338	7 004	93 830
28	2012	7 803	6 907	7 320	6 785	7 019	6 822	9 045	9 255	8 399	9 445	7 797	5 824	92 421
29	2013	8 351	6 832	6 886	7 350	6 960	7 074	9 118	9 101	8 963	9 067	7 585	6 472	93 759
30	2014	7 653	7 003	6 985	6 860	6 677	6 953	9 064	8 751	9 977	9 074	7 688	6 965	93 650
31	2015	7 915	7 784	8 800	7 530	5 689	7 400	9 613	10 441	11 110	11 540	10 184	8 839	106 845
32	2016	20 720	9 889	9 232	9 090	8 066	8 675	8 949	10 864	11 234	9 360	8 146	7 574	121 799
33	2017	7 643	6 541	6 994	6 057	7 135	6 959	8 678	10 197	9 626	9 665	8 059	7 545	95 099
34	2018	7 517	7 161	6 983	6 967	6 914	6 623	8 857	9 717	9 110	9 403	7 504	7 189	93 945
Wanderungen innerhalb Mecklenburg-Vorpommerns														
35	1990	2 815	3 530	4 540	3 374	3 234	2 802	2 803	2 844	3 362	2 682	3 507	3 365	38 858
36	1995	4 165	3 626	3 734	3 693	3 992	4 423	5 133	6 077	4 857	5 031	5 834	7 284	57 849
37	2000	5 089	5 262	5 104	5 165	5 575	5 357	6 009	6 769	6 216	6 026	6 773	7 665	71 010
38	2005	4 510	4 303	4 182	4 518	4 241	4 415	4 720	5 776	5 580	5 506	5 301	5 899	58 951
39	2006	4 428	3 951	4 305	4 040	4 121	4 229	4 653	5 573	5 343	5 180	5 323	4 556	55 702
40	2007	4 415	3 903	4 331	4 028	4 121	4 134	4 895	5 474	5 326	5 832	4 812	4 057	55 328
41	2008	4 789	4 282	4 293	4 624	4 395	4 033	5 107	5 553	5 994	5 667	4 780	4 302	57 819
42	2009	4 766	4 254	4 912	4 326	3 915	4 572	4 980	5 602	5 603	5 788	4 563	4 112	57 393
43	2010	4 299	4 149	4 616	4 407	3 763	4 709	5 005	6 257	5 387	5 246	5 210	3 891	56 939
44	2011	4 531	4 125	4 892	3 936	4 854	4 144	4 965	6 107	5 588	5 114	5 288	4 485	58 029
45	2012	4 865	4 234	4 453	4 218	4 594	4 401	5 506	5 689	5 129	5 552	4 904	3 571	57 116
46	2013	5 300	4 234	4 359	4 702	4 583	4 538	5 519	5 745	5 373	5 529	5 051	3 896	58 829
47	2014	5 279	4 467	4 489	4 179	4 506	4 401	5 701	5 283	6 035	5 467	4 963	4 632	59 402
48	2015	5 231	5 006	5 416	4 759	3 716	4 783	5 858	6 837	7 227	7 486	6 993	5 284	68 596
49	2016	14 600	6 708	5 538	5 178	4 719	5 012	4 980	6 423	6 267	5 496	5 093	4 824	74 838
50	2017	4 591	4 257	4 395	4 007	4 505	4 392	5 311	6 338	5 743	5 350	4 835	4 628	58 352
51	2018	4 539	4 446	4 377	4 159	4 329	4 029	5 342	5 736	5 070	5 364	4 641	4 600	56 632

Kapitel 1		Wanderungen im Zeitvergleich												
Tabelle 1.4		Personen insgesamt nach Monaten 2)												
Lfd. Nr.	Jahr	Jan.	Feb.	März	April	Mai	Juni	Juli	Aug.	Sept.	Okt.	Nov.	Dez.	Jan. - Dez.
1	2	3	4	5	6	7	8	9	10	11	12	13	14	15
Zuzüge über die Landesgrenze														
52	1990	1 386	1 785	1 746	1 277	1 556	1 690	1 417	1 161	1 382	1 203	1 524	2 068	18 195
53	1995	2 462	2 307	2 508	2 447	2 503	2 895	3 081	3 114	2 457	2 820	2 849	2 867	32 310
54	2000	2 280	2 148	2 201	2 323	2 215	2 519	2 883	3 094	2 880	3 004	2 705	2 577	30 829
55	2005	1 766	1 950	2 149	2 148	2 223	2 460	2 914	2 773	3 042	3 682	2 551	2 682	30 340
56	2006	1 956	1 733	2 072	1 881	2 456	2 113	2 418	3 028	2 861	3 625	2 568	2 142	28 853
57	2007	2 092	1 810	2 407	2 355	2 165	2 202	2 732	3 082	2 959	3 916	2 478	2 042	30 240
58	2008	2 367	1 863	2 419	2 365	2 224	2 112	3 029	2 960	3 380	3 656	2 357	2 179	30 911
59	2009	2 245	1 944	2 414	2 524	2 061	2 649	2 976	3 215	3 225	3 768	2 361	2 022	31 404
60	2010	2 000	1 940	2 409	2 334	2 154	2 173	2 783	3 361	3 166	4 745	2 633	2 047	31 745
61	2011	2 177	2 012	2 680	2 448	2 661	2 485	3 059	3 472	3 784	4 159	2 774	2 396	34 107
62	2012	2 522	2 320	2 645	2 552	2 589	2 641	3 557	3 294	3 525	4 449	2 578	2 018	34 690
63	2013	2 869	2 328	2 456	3 135	2 638	3 022	3 963	3 588	3 871	4 684	3 022	2 223	37 799
64	2014	3 212	2 704	3 192	3 096	3 025	3 382	4 269	4 080	4 942	4 594	3 255	2 983	42 734
65	2015	3 173	3 596	4 370	3 736	2 700	4 200	5 716	5 668	5 435	7 001	7 563	5 064	58 222
66	2016	7 302	3 877	3 598	3 405	3 326	3 397	4 196	4 641	5 161	4 558	3 635	5 257	52 353
67	2017	3 165	3 075	3 318	3 141	3 498	3 514	4 333	4 562	4 903	4 831	3 547	2 980	44 867
68	2018	3 412	2 799	3 590	3 411	3 509	3 493	4 497	4 416	4 840	4 968	3 138	2 899	44 972
Fortzüge über die Landesgrenze														
69	1990	7 407	7 386	7 192	4 316	3 262	2 915	4 502	5 216	5 757	3 992	4 671	3 886	60 502
70	1995	2 491	2 273	2 599	1 953	2 277	2 317	3 210	3 212	2 601	2 996	2 445	3 738	32 112
71	2000	2 767	2 695	2 864	2 755	2 614	2 694	3 911	4 699	4 150	4 275	3 738	3 145	40 307
72	2005	2 816	2 464	2 890	2 732	2 505	2 859	3 806	4 183	3 810	3 727	3 112	2 788	37 692
73	2006	3 113	2 428	2 766	2 509	2 549	2 560	3 670	4 266	4 052	4 303	3 093	2 402	37 711
74	2007	2 993	2 444	2 956	3 171	2 513	2 698	3 889	4 196	3 896	4 755	3 509	2 499	39 519
75	2008	3 333	2 727	2 901	2 981	2 776	2 638	3 923	4 426	4 878	4 695	3 388	2 857	41 523
76	2009	3 600	3 041	3 340	2 948	2 493	2 914	3 575	3 947	3 999	3 962	3 102	2 327	39 248
77	2010	2 528	2 438	2 882	2 328	2 156	2 411	3 317	4 228	3 725	3 533	3 089	2 740	35 375
78	2011	2 879	2 545	2 870	2 539	2 669	2 330	3 157	4 026	3 536	3 681	3 050	2 519	35 801
79	2012	2 938	2 673	2 867	2 567	2 425	2 421	3 539	3 566	3 270	3 893	2 893	2 253	35 305
80	2013	3 051	2 598	2 527	2 648	2 377	2 536	3 599	3 356	3 590	3 538	2 534	2 576	34 930
81	2014	2 374	2 536	2 496	2 681	2 171	2 552	3 363	3 468	3 942	3 607	2 725	2 333	34 248
82	2015	2 684	2 778	3 384	2 771	1 973	2 617	3 755	3 604	3 883	4 054	3 191	3 555	38 249
83	2016	6 120	3 181	3 694	3 912	3 347	3 663	3 969	4 441	4 967	3 864	3 053	2 750	46 961
84	2017	3 052	2 284	2 599	2 050	2 630	2 567	3 367	3 859	3 883	4 315	3 224	2 917	36 747
85	2018	2 978	2 715	2 606	2 808	2 585	2 594	3 515	3 981	4 040	4 039	2 863	2 589	37 313
Wanderungsgewinn (+) bzw. -verlust (-) über die Landesgrenze														
86	1990	- 6 021	- 5 601	- 5 446	- 3 039	- 1 706	- 1 225	- 3 085	- 4 055	- 4 375	- 2 789	- 3 147	- 1 818	- 42 307
87	1995	- 29	+ 34	- 91	+ 494	+ 226	+ 578	- 129	- 98	- 144	- 176	+ 404	- 871	+ 198
88	2000	- 487	- 547	- 663	- 432	- 399	- 175	- 1 028	- 1 605	- 1 270	- 1 271	- 1 033	- 568	- 9 478
89	2005	- 1 050	- 514	- 741	- 584	- 282	- 399	- 892	- 1 410	- 768	- 45	- 561	- 106	- 7 352
90	2006	- 1 157	- 695	- 694	- 628	- 93	- 447	- 1 252	- 1 238	- 1 191	- 678	- 525	- 260	- 8 858
91	2007	- 901	- 634	- 549	- 816	- 348	- 496	- 1 157	- 1 114	- 937	- 839	- 1 031	- 457	- 9 279
92	2008	- 966	- 864	- 482	- 616	- 552	- 526	- 894	- 1 466	- 1 498	- 1 039	- 1 031	- 678	- 10 612
93	2009	- 1 355	- 1 097	- 926	- 424	- 432	- 265	- 599	- 732	- 774	- 194	- 741	- 305	- 7 844
94	2010	- 528	- 498	- 473	+ 6	- 2	- 238	- 534	- 867	- 559	+ 1 212	- 456	- 693	- 3 630
95	2011	- 702	- 533	- 190	- 91	- 8	+ 155	- 98	- 554	+ 248	+ 478	- 276	- 123	- 1 694
96	2012	- 416	- 353	- 222	- 15	+ 164	+ 220	+ 18	- 272	+ 255	+ 556	- 315	- 235	- 615
97	2013	- 182	- 270	- 71	+ 487	+ 261	+ 486	+ 364	+ 232	+ 281	+ 1 146	+ 488	- 353	+ 2 869
98	2014	+ 838	+ 168	+ 696	+ 415	+ 854	+ 830	+ 906	+ 612	+ 1 000	+ 987	+ 530	+ 650	+ 8 486
99	2015	+ 489	+ 818	+ 986	+ 965	+ 727	+ 1 583	+ 1 961	+ 2 064	+ 1 552	+ 2 947	+ 4 372	+ 1 509	+ 19 973
100	2016	+ 1 182	+ 696	- 96	- 507	- 21	- 266	+ 227	+ 200	+ 194	+ 694	+ 582	+ 2 507	+ 5 392
101	2017	+ 113	+ 791	+ 719	+ 1 091	+ 868	+ 947	+ 966	+ 703	+ 1 020	+ 516	+ 323	+ 63	+ 8 120
102	2018	+ 434	+ 84	+ 984	+ 603	+ 924	+ 899	+ 982	+ 435	+ 800	+ 929	+ 275	+ 310	+ 7 659

Kapitel 2		Wanderungen über die Landesgrenze 2018 nach Geschlecht								
Tabelle 2.1		Nach Vierteljahren, Personen insgesamt, Deutschen und Ausländern								
Lfd. Nr.	Merkmal	Personen insgesamt			Deutsche			Ausländer		
		insgesamt	männlich	weiblich	insgesamt	männlich	weiblich	insgesamt	männlich	weiblich
1	2	3	4	5	6	7	8	9	10	11
	Zuzüge									
1	1. Vierteljahr	9 801	5 719	4 082	5 551	2 900	2 651	4 250	2 819	1 431
2	2. Vierteljahr	10 413	5 882	4 531	5 868	3 059	2 809	4 545	2 823	1 722
3	3. Vierteljahr	13 753	7 319	6 434	8 554	4 183	4 371	5 199	3 136	2 063
4	4. Vierteljahr	11 005	6 044	4 961	6 940	3 457	3 483	4 065	2 587	1 478
	Fortzüge									
5	1. Vierteljahr	8 299	4 960	3 339	4 987	2 716	2 271	3 312	2 244	1 068
6	2. Vierteljahr	7 987	4 798	3 189	4 657	2 509	2 148	3 330	2 289	1 041
7	3. Vierteljahr	11 536	6 379	5 157	7 284	3 725	3 559	4 252	2 654	1 598
8	4. Vierteljahr	9 491	5 354	4 137	5 828	2 999	2 829	3 663	2 355	1 308
	Wanderungsgewinn (+) bzw. -verlust (-)									
9	1. Vierteljahr	+ 1 502	+ 759	+ 743	+ 564	+ 184	+ 380	+ 938	+ 575	+ 363
10	2. Vierteljahr	+ 2 426	+ 1 084	+ 1 342	+ 1 211	+ 550	+ 661	+ 1 215	+ 534	+ 681
11	3. Vierteljahr	+ 2 217	+ 940	+ 1 277	+ 1 270	+ 458	+ 812	+ 947	+ 482	+ 465
12	4. Vierteljahr	+ 1 514	+ 690	+ 824	+ 1 112	+ 458	+ 654	+ 402	+ 232	+ 170
	Jahr 2018									
13	Zuzüge	44 972	24 964	20 008	26 913	13 599	13 314	18 059	11 365	6 694
14	Fortzüge	37 313	21 491	15 822	22 756	11 949	10 807	14 557	9 542	5 015
15	Wanderungsgewinn (+) bzw. -verlust (-)	+ 7 659	+ 3 473	+ 4 186	+ 4 157	+ 1 650	+ 2 507	+ 3 502	+ 1 823	+ 1 679

Kapitel 2		Wanderungen über die Landesgrenze 2018 nach Geschlecht								
Tabelle 2.2		Nach Herkunfts- und Zielländern								
Lfd. Nr.	Herkunfts-/Zielländer	Zuzüge			Fortzüge			Wanderungsgewinn (+) bzw. -verlust (-)		
		insgesamt	männlich	weiblich	insgesamt	männlich	weiblich	insgesamt	männlich	weiblich
1	2	3	4	5	6	7	8	9	10	11
1	Deutschland	26 777	13 416	13 361	23 867	12 413	11 454	+ 2 910	+ 1 003	+ 1 907
2	Baden-Württemberg	1 329	669	660	1 214	641	573	+ 115	+ 28	+ 87
3	Bayern	1 469	756	713	1 401	785	616	+ 68	- 29	+ 97
4	Berlin	3 214	1 576	1 638	2 564	1 291	1 273	+ 650	+ 285	+ 365
5	Brandenburg	3 615	1 758	1 857	2 633	1 287	1 346	+ 982	+ 471	+ 511
6	Bremen	233	120	113	294	157	137	- 61	- 37	- 24
7	Hamburg	1 989	1 008	981	2 002	1 056	946	- 13	- 48	+ 35
8	Hessen	920	455	465	818	453	365	+ 102	+ 2	+ 100
9	Niedersachsen	3 260	1 629	1 631	3 001	1 583	1 418	+ 259	+ 46	+ 213
10	Nordrhein-Westfalen	2 465	1 309	1 156	2 504	1 424	1 080	- 39	- 115	+ 76
11	Rheinland-Pfalz	546	287	259	458	246	212	+ 88	+ 41	+ 47
12	Saarland	71	36	35	72	32	40	- 1	+ 4	- 5
13	Sachsen	1 664	840	824	1 613	808	805	+ 51	+ 32	+ 19
14	Sachsen-Anhalt	1 196	600	596	918	444	474	+ 278	+ 156	+ 122
15	Schleswig-Holstein	4 020	1 997	2 023	3 818	1 943	1 875	+ 202	+ 54	+ 148
16	Thüringen	786	376	410	557	263	294	+ 229	+ 113	+ 116
17	Ausland und ungeklärt	18 195	11 548	6 647	13 446	9 078	4 368	+ 4 749	+ 2 470	+ 2 279
18	Europa	10 760	6 831	3 929	8 379	5 396	2 983	+ 2 381	+ 1 435	+ 946
19	Europäische Union	9 052	5 911	3 141	6 869	4 549	2 320	+ 2 183	+ 1 362	+ 821
20	Belgien	34	18	16	14	6	8	+ 20	+ 12	+ 8
21	Bulgarien	584	391	193	578	381	197	+ 6	+ 10	- 4
22	Dänemark	40	20	20	46	26	20	- 6	- 6	-
23	Estland	23	14	9	20	13	7	+ 3	+ 1	+ 2
24	Finnland	25	11	14	33	18	15	- 8	- 7	- 1
25	Frankreich	119	69	50	87	39	48	+ 32	+ 30	+ 2
26	Griechenland	239	154	85	188	115	73	+ 51	+ 39	+ 12
27	Großbritannien	159	91	68	128	69	59	+ 31	+ 22	+ 9
28	Irland	20	10	10	14	9	5	+ 6	+ 1	+ 5
29	Italien	497	344	153	381	263	118	+ 116	+ 81	+ 35
30	Kroatien	269	188	81	110	83	27	+ 159	+ 105	+ 54
31	Lettland	146	93	53	113	74	39	+ 33	+ 19	+ 14
32	Litauen	461	283	178	299	207	92	+ 162	+ 76	+ 86
33	Luxemburg	4	2	2	4	2	2	-	-	-
34	Malta	3	2	1	1	1	-	+ 2	+ 1	+ 1
35	Niederlande	88	54	34	72	49	23	+ 16	+ 5	+ 11
36	Österreich	217	111	106	194	93	101	+ 23	+ 18	+ 5
37	Polen	3 391	2 198	1 193	2 480	1 633	847	+ 911	+ 565	+ 346
38	Portugal	67	36	31	64	37	27	+ 3	- 1	+ 4
39	Rumänien	1 843	1 369	474	1 251	974	277	+ 592	+ 395	+ 197
40	Schweden	95	54	41	99	54	45	- 4	-	- 4
41	Slowakei	130	78	52	104	62	42	+ 26	+ 16	+ 10
42	Slowenien	16	12	4	20	16	4	- 4	- 4	-
43	Spanien	243	132	111	227	132	95	+ 16	-	+ 16
44	Tschechische Republik	88	43	45	104	51	53	- 16	- 8	- 8
45	Ungarn	250	133	117	230	137	93	+ 20	- 4	+ 24
46	Zypern	1	1	-	8	5	3	- 7	- 4	- 3

Kapitel 2		Wanderungen über die Landesgrenze 2018 nach Geschlecht								
Tabelle 2.2		Nach Herkunfts- und Zielländern								
Lfd. Nr.	Herkunfts-/Zielländer	Zuzüge			Fortzüge			Wanderungsgewinn (+) bzw. -verlust (-)		
		insgesamt	männlich	weiblich	insgesamt	männlich	weiblich	insgesamt	männlich	weiblich
1	2	3	4	5	6	7	8	9	10	11
	Übriges Europa									
47	Albanien	95	70	25	73	57	16	+ 22	+ 13	+ 9
48	Bosnien-Herzegowina	71	48	23	54	41	13	+ 17	+ 7	+ 10
49	Norwegen	56	32	24	60	37	23	- 4	- 5	+ 1
50	Republik Kosovo	23	17	6	13	10	3	+ 10	+ 7	+ 3
51	Republik Serbien	130	79	51	112	56	56	+ 18	+ 23	- 5
52	Russische Föderation	263	127	136	296	162	134	- 33	- 35	+ 2
53	Schweiz	246	139	107	206	122	84	+ 40	+ 17	+ 23
54	Türkei	145	88	57	65	41	24	+ 80	+ 47	+ 33
55	Ukraine	336	126	210	378	174	204	- 42	- 48	+ 6
56	Afrika	489	359	130	491	411	80	- 2	- 52	+ 50
57	Ägypten	74	57	17	63	42	21	+ 11	+ 15	- 4
58	Algerien	21	15	6	28	23	5	- 7	- 8	+ 1
59	Äthiopien	17	13	4	12	11	1	+ 5	+ 2	+ 3
60	Eritrea	14	8	6	2	2	-	+ 12	+ 6	+ 6
61	Gambia	10	9	1	18	18	-	- 8	- 9	+ 1
62	Ghana	83	71	12	189	164	25	- 106	- 93	- 13
63	Guinea	12	12	-	11	11	-	+ 1	+ 1	-
64	Marokko	35	28	7	25	22	3	+ 10	+ 6	+ 4
65	Mauretanien	13	12	1	33	32	1	- 20	- 20	-
66	Somalia	41	25	16	4	4	-	+ 37	+ 21	+ 16
67	Südafrika	21	9	12	6	3	3	+ 15	+ 6	+ 9
68	Tunesien	42	33	9	34	28	6	+ 8	+ 5	+ 3
69	Amerika	476	235	241	420	246	174	+ 56	- 11	+ 67
70	Argentinien	14	9	5	11	7	4	+ 3	+ 2	+ 1
71	Brasilien	114	59	55	84	61	23	+ 30	- 2	+ 32
72	Kanada	45	24	21	41	23	18	+ 4	+ 1	+ 3
73	Kolumbien	16	9	7	21	15	6	- 5	- 6	+ 1
74	Mexiko	39	17	22	21	11	10	+ 18	+ 6	+ 12
75	Peru	14	7	7	7	3	4	+ 7	+ 4	+ 3
76	Vereinigte Staaten	150	74	76	155	85	70	- 5	- 11	+ 6
77	Asien	2 563	1 371	1 192	938	612	326	+ 1 625	+ 759	+ 866
78	Afghanistan	106	70	36	13	11	2	+ 93	+ 59	+ 34
79	Armenien	32	10	22	34	17	17	- 2	- 7	+ 5
80	China	237	108	129	134	69	65	+ 103	+ 39	+ 64
81	Georgien	64	31	33	66	38	28	- 2	- 7	+ 5
82	Iran, Islam. Republik	158	87	71	13	8	5	+ 145	+ 79	+ 66
83	Indien	181	127	54	80	61	19	+ 101	+ 66	+ 35
84	Indonesien	121	72	49	41	24	17	+ 80	+ 48	+ 32
85	Kirgisistan	87	43	44	68	37	31	+ 19	+ 6	+ 13
86	Libanon	42	18	24	24	13	11	+ 18	+ 5	+ 13
87	Pakistan	65	55	10	11	8	3	+ 54	+ 47	+ 7
88	Philippinen	158	139	19	128	124	4	+ 30	+ 15	+ 15
89	Syrien, Arab. Republik	491	193	298	24	18	6	+ 467	+ 175	+ 292
90	Vietnam	299	121	178	31	19	12	+ 268	+ 102	+ 166
91	Australien	135	85	50	103	62	41	+ 32	+ 23	+ 9
92	Übrige zusammen 3)	3 772	2 667	1 105	3 115	2 351	764	+ 657	+ 316	+ 341
93	Insgesamt	44 972	24 964	20 008	37 313	21 491	15 822	+ 7 659	+ 3 473	+ 4 186

Kapitel 2			Wanderungen über die Landesgrenze 2018 nach Geschlecht								
Tabelle 2.3			Nach Alters- und Geburtsjahresgruppen								
Lfd. Nr.	Altersgruppe	Geburtsjahresgruppe	Zuzüge			Fortzüge			Wanderungsgewinn (+) bzw. -verlust (-)		
			insgesamt	männlich	weiblich	insgesamt	männlich	weiblich	insgesamt	männlich	weiblich
1	2	3	4	5	6	7	8	9	10	11	12
Personen insgesamt											
1	Insgesamt		44 972	24 964	20 008	37 313	21 491	15 822	+ 7 659	+ 3 473	+ 4 186
2	unter 5	2014 - 2018	2 106	1 016	1 090	1 454	753	701	+ 652	+ 263	+ 389
3	5 - 10	2009 - 2013	1 583	836	747	1 111	555	556	+ 472	+ 281	+ 191
4	10 - 15	2004 - 2008	1 242	624	618	858	459	399	+ 384	+ 165	+ 219
5	15 - 20	1999 - 2003	3 393	1 678	1 715	2 737	1 320	1 417	+ 656	+ 358	+ 298
6	20 - 25	1994 - 1998	7 464	3 891	3 573	7 073	3 734	3 339	+ 391	+ 157	+ 234
7	25 - 30	1989 - 1993	6 451	3 754	2 697	6 607	3 964	2 643	- 156	- 210	+ 54
8	30 - 35	1984 - 1988	5 358	3 180	2 178	4 845	3 132	1 713	+ 513	+ 48	+ 465
9	35 - 40	1979 - 1983	3 934	2 411	1 523	3 162	2 119	1 043	+ 772	+ 292	+ 480
10	40 - 45	1974 - 1978	2 880	1 852	1 028	2 132	1 426	706	+ 748	+ 426	+ 322
11	45 - 50	1969 - 1973	2 382	1 389	993	1 783	1 125	658	+ 599	+ 264	+ 335
12	50 - 55	1964 - 1968	2 163	1 264	899	1 485	912	573	+ 678	+ 352	+ 326
13	55 - 60	1959 - 1963	1 722	949	773	1 116	639	477	+ 606	+ 310	+ 296
14	60 - 65	1954 - 1958	1 561	840	721	818	433	385	+ 743	+ 407	+ 336
15	65 - 70	1949 - 1953	1 120	601	519	639	342	297	+ 481	+ 259	+ 222
16	70 - 75	1944 - 1948	470	239	231	371	170	201	+ 99	+ 69	+ 30
17	75 u. mehr	1943 u. früher	1 143	440	703	1 122	408	714	+ 21	+ 32	- 11
Anteil in Prozent											
18	Insgesamt		100	55,5	44,5	100	57,6	42,4	x	x	x
19	unter 5	2014 - 2018	4,7	2,3	2,4	3,9	2,0	1,9	x	x	x
20	5 - 10	2009 - 2013	3,5	1,9	1,7	3,0	1,5	1,5	x	x	x
21	10 - 15	2004 - 2008	2,8	1,4	1,4	2,3	1,2	1,1	x	x	x
22	15 - 20	1999 - 2003	7,5	3,7	3,8	7,3	3,5	3,8	x	x	x
23	20 - 25	1994 - 1998	16,6	8,7	7,9	19,0	10,0	8,9	x	x	x
24	25 - 30	1989 - 1993	14,3	8,3	6,0	17,7	10,6	7,1	x	x	x
25	30 - 35	1984 - 1988	11,9	7,1	4,8	13,0	8,4	4,6	x	x	x
26	35 - 40	1979 - 1983	8,7	5,4	3,4	8,5	5,7	2,8	x	x	x
27	40 - 45	1974 - 1978	6,4	4,1	2,3	5,7	3,8	1,9	x	x	x
28	45 - 50	1969 - 1973	5,3	3,1	2,2	4,8	3,0	1,8	x	x	x
29	50 - 55	1964 - 1968	4,8	2,8	2,0	4,0	2,4	1,5	x	x	x
30	55 - 60	1959 - 1963	3,8	2,1	1,7	3,0	1,7	1,3	x	x	x
31	60 - 65	1954 - 1958	3,5	1,9	1,6	2,2	1,2	1,0	x	x	x
32	65 - 70	1949 - 1953	2,5	1,3	1,2	1,7	0,9	0,8	x	x	x
33	70 - 75	1944 - 1948	1,0	0,5	0,5	1,0	0,5	0,5	x	x	x
34	75 u. mehr	1943 u. früher	2,5	1,0	1,6	3,0	1,1	1,9	x	x	x

Kapitel 2			Wanderungen über die Landesgrenze 2018 nach Geschlecht								
Tabelle 2.3			Nach Alters- und Geburtsjahresgruppen								
Lfd. Nr.	Altersgruppe	Geburtsjahresgruppe	Zuzüge			Fortzüge			Wanderungsgewinn (+) bzw. -verlust (-)		
			insgesamt	männlich	weiblich	insgesamt	männlich	weiblich	insgesamt	männlich	weiblich
1	2	3	4	5	6	7	8	9	10	11	12
Deutsche											
35	Insgesamt		26 913	13 599	13 314	22 756	11 949	10 807	+ 4 157	+ 1 650	+ 2 507
36	unter 5	2014 - 2018	1 488	699	789	976	501	475	+ 512	+ 198	+ 314
37	5 - 10	2009 - 2013	978	489	489	702	332	370	+ 276	+ 157	+ 119
38	10 - 15	2004 - 2008	761	397	364	562	303	259	+ 199	+ 94	+ 105
39	15 - 20	1999 - 2003	1 997	876	1 121	1 938	847	1 091	+ 59	+ 29	+ 30
40	20 - 25	1994 - 1998	3 639	1 663	1 976	4 034	1 900	2 134	- 395	- 237	- 158
41	25 - 30	1989 - 1993	3 373	1 725	1 648	3 898	2 100	1 798	- 525	- 375	- 150
42	30 - 35	1984 - 1988	3 188	1 700	1 488	2 906	1 761	1 145	+ 282	- 61	+ 343
43	35 - 40	1979 - 1983	2 258	1 247	1 011	1 776	1 120	656	+ 482	+ 127	+ 355
44	40 - 45	1974 - 1978	1 429	874	555	961	596	365	+ 468	+ 278	+ 190
45	45 - 50	1969 - 1973	1 249	661	588	854	504	350	+ 395	+ 157	+ 238
46	50 - 55	1964 - 1968	1 376	724	652	812	446	366	+ 564	+ 278	+ 286
47	55 - 60	1959 - 1963	1 292	668	624	729	389	340	+ 563	+ 279	+ 284
48	60 - 65	1954 - 1958	1 325	679	646	635	309	326	+ 690	+ 370	+ 320
49	65 - 70	1949 - 1953	1 035	559	476	553	296	257	+ 482	+ 263	+ 219
50	70 - 75	1944 - 1948	426	217	209	336	149	187	+ 90	+ 68	+ 22
51	75 u. mehr	1943 u. früher	1 099	421	678	1 084	396	688	+ 15	+ 25	- 10
Ausländer											
52	Insgesamt		18 059	11 365	6 694	14 557	9 542	5 015	+ 3 502	+ 1 823	+ 1 679
53	unter 5	2014 - 2018	618	317	301	478	252	226	+ 140	+ 65	+ 75
54	5 - 10	2009 - 2013	605	347	258	409	223	186	+ 196	+ 124	+ 72
55	10 - 15	2004 - 2008	481	227	254	296	156	140	+ 185	+ 71	+ 114
56	15 - 20	1999 - 2003	1 396	802	594	799	473	326	+ 597	+ 329	+ 268
57	20 - 25	1994 - 1998	3 825	2 228	1 597	3 039	1 834	1 205	+ 786	+ 394	+ 392
58	25 - 30	1989 - 1993	3 078	2 029	1 049	2 709	1 864	845	+ 369	+ 165	+ 204
59	30 - 35	1984 - 1988	2 170	1 480	690	1 939	1 371	568	+ 231	+ 109	+ 122
60	35 - 40	1979 - 1983	1 676	1 164	512	1 386	999	387	+ 290	+ 165	+ 125
61	40 - 45	1974 - 1978	1 451	978	473	1 171	830	341	+ 280	+ 148	+ 132
62	45 - 50	1969 - 1973	1 133	728	405	929	621	308	+ 204	+ 107	+ 97
63	50 - 55	1964 - 1968	787	540	247	673	466	207	+ 114	+ 74	+ 40
64	55 - 60	1959 - 1963	430	281	149	387	250	137	+ 43	+ 31	+ 12
65	60 - 65	1954 - 1958	236	161	75	183	124	59	+ 53	+ 37	+ 16
66	65 - 70	1949 - 1953	85	42	43	86	46	40	- 1	- 4	+ 3
67	70 - 75	1944 - 1948	44	22	22	35	21	14	+ 9	+ 1	+ 8
68	75 u. mehr	1943 u. früher	44	19	25	38	12	26	+ 6	+ 7	- 1

Kapitel 2			Wanderungen über die Landesgrenze 2018 nach Geschlecht					
Tabelle 2.4			Zuzüge, Fortzüge und Wanderungsgewinn bzw. -verlust nach Familienstand und nach Alters- und Geburtsjahresgruppen					
Lfd. Nr.	Altersgruppe	Geburtsjahresgruppe	Ledig			Verheiratet		
			insgesamt	männlich	weiblich	insgesamt	männlich	weiblich
1	2	3	4	5	6	7	8	9
Zuzüge								
1	Insgesamt		31 549	18 217	13 332	9 495	5 064	4 431
2	unter 5	2014 - 2018	2 106	1 016	1 090	-	-	-
3	5 - 10	2009 - 2013	1 583	836	747	-	-	-
4	10 - 15	2004 - 2008	1 242	624	618	-	-	-
5	15 - 20	1999 - 2003	3 377	1 676	1 701	15	1	14
6	20 - 25	1994 - 1998	7 223	3 819	3 404	237	72	165
7	25 - 30	1989 - 1993	5 645	3 442	2 203	741	291	450
8	30 - 35	1984 - 1988	3 919	2 468	1 451	1 271	651	620
9	35 - 40	1979 - 1983	2 443	1 623	820	1 213	671	542
10	40 - 45	1974 - 1978	1 531	1 076	455	1 002	585	417
11	45 - 50	1969 - 1973	1 007	643	364	921	518	403
12	50 - 55	1964 - 1968	686	496	190	959	516	443
13	55 - 60	1959 - 1963	387	273	114	823	430	393
14	60 - 65	1954 - 1958	194	126	68	947	519	428
15	65 - 70	1949 - 1953	101	51	50	705	409	296
16	70 - 75	1944 - 1948	47	22	25	257	161	96
17	75 u. mehr	1943 u. früher	58	26	32	404	240	164
Fortzüge								
18	Insgesamt		27 460	16 308	11 152	6 862	3 912	2 950
19	unter 5	2014 - 2018	1 454	753	701	-	-	-
20	5 - 10	2009 - 2013	1 111	555	556	-	-	-
21	10 - 15	2004 - 2008	858	459	399	-	-	-
22	15 - 20	1999 - 2003	2 731	1 320	1 411	6	-	6
23	20 - 25	1994 - 1998	6 879	3 685	3 194	188	49	139
24	25 - 30	1989 - 1993	5 895	3 629	2 266	671	322	349
25	30 - 35	1984 - 1988	3 668	2 500	1 168	1 038	564	474
26	35 - 40	1979 - 1983	1 981	1 412	569	972	595	377
27	40 - 45	1974 - 1978	1 098	803	295	786	489	297
28	45 - 50	1969 - 1973	755	514	241	685	441	244
29	50 - 55	1964 - 1968	507	356	151	597	367	230
30	55 - 60	1959 - 1963	267	184	83	492	288	204
31	60 - 65	1954 - 1958	119	78	41	447	234	213
32	65 - 70	1949 - 1953	60	35	25	384	217	167
33	70 - 75	1944 - 1948	22	13	9	197	115	82
34	75 u. mehr	1943 u. früher	55	12	43	399	231	168
Wanderungsgewinn (+) bzw. -verlust (-)								
35	Insgesamt		+ 4 089	+ 1 909	+ 2 180	+ 2 633	+ 1 152	+ 1 481
36	unter 5	2014 - 2018	+ 652	+ 263	+ 389	-	-	-
37	5 - 10	2009 - 2013	+ 472	+ 281	+ 191	-	-	-
38	10 - 15	2004 - 2008	+ 384	+ 165	+ 219	-	-	-
39	15 - 20	1999 - 2003	+ 646	+ 356	+ 290	+ 9	+ 1	+ 8
40	20 - 25	1994 - 1998	+ 344	+ 134	+ 210	+ 49	+ 23	+ 26
41	25 - 30	1989 - 1993	- 250	- 187	- 63	+ 70	- 31	+ 101
42	30 - 35	1984 - 1988	+ 251	- 32	+ 283	+ 233	+ 87	+ 146
43	35 - 40	1979 - 1983	+ 462	+ 211	+ 251	+ 241	+ 76	+ 165
44	40 - 45	1974 - 1978	+ 433	+ 273	+ 160	+ 216	+ 96	+ 120
45	45 - 50	1969 - 1973	+ 252	+ 129	+ 123	+ 236	+ 77	+ 159
46	50 - 55	1964 - 1968	+ 179	+ 140	+ 39	+ 362	+ 149	+ 213
47	55 - 60	1959 - 1963	+ 120	+ 89	+ 31	+ 331	+ 142	+ 189
48	60 - 65	1954 - 1958	+ 75	+ 48	+ 27	+ 500	+ 285	+ 215
49	65 - 70	1949 - 1953	+ 41	+ 16	+ 25	+ 321	+ 192	+ 129
50	70 - 75	1944 - 1948	+ 25	+ 9	+ 16	+ 60	+ 46	+ 14
51	75 u. mehr	1943 u. früher	+ 3	+ 14	- 11	+ 5	+ 9	- 4

Kapitel 2			Wanderungen über die Landesgrenze 2018 nach Geschlecht					
Tabelle 2.4			Zuzüge, Fortzüge und Wanderungsgewinn bzw. -verlust nach Familienstand und nach Alters- und Geburtsjahresgruppen					
Lfd. Nr.	Altersgruppe	Geburtsjahresgruppe	Verwitwet			Geschieden		
			insgesamt	männlich	weiblich	insgesamt	männlich	weiblich
1	2	3	10	11	12	13	14	15
Zuzüge								
1	Insgesamt		1 001	244	757	2 867	1 413	1 454
2	unter 5	2014 - 2018	-	-	-	-	-	-
3	5 - 10	2009 - 2013	-	-	-	-	-	-
4	10 - 15	2004 - 2008	-	-	-	-	-	-
5	15 - 20	1999 - 2003	-	-	-	-	-	-
6	20 - 25	1994 - 1998	-	-	-	3	-	3
7	25 - 30	1989 - 1993	2	-	2	58	19	39
8	30 - 35	1984 - 1988	5	2	3	151	55	96
9	35 - 40	1979 - 1983	8	-	8	267	116	151
10	40 - 45	1974 - 1978	10	3	7	334	186	148
11	45 - 50	1969 - 1973	34	9	25	409	211	198
12	50 - 55	1964 - 1968	42	6	36	470	244	226
13	55 - 60	1959 - 1963	78	24	54	422	219	203
14	60 - 65	1954 - 1958	90	24	66	327	169	158
15	65 - 70	1949 - 1953	102	27	75	212	114	98
16	70 - 75	1944 - 1948	87	21	66	76	34	42
17	75 u. mehr	1943 u. früher	543	128	415	138	46	92
Fortzüge								
18	Insgesamt		981	222	759	1 961	1 025	936
19	unter 5	2014 - 2018	-	-	-	-	-	-
20	5 - 10	2009 - 2013	-	-	-	-	-	-
21	10 - 15	2004 - 2008	-	-	-	-	-	-
22	15 - 20	1999 - 2003	-	-	-	-	-	-
23	20 - 25	1994 - 1998	-	-	-	5	-	5
24	25 - 30	1989 - 1993	2	-	2	33	11	22
25	30 - 35	1984 - 1988	4	-	4	124	64	60
26	35 - 40	1979 - 1983	4	3	1	192	102	90
27	40 - 45	1974 - 1978	10	3	7	228	125	103
28	45 - 50	1969 - 1973	22	4	18	319	165	154
29	50 - 55	1964 - 1968	41	8	33	338	180	158
30	55 - 60	1959 - 1963	66	17	49	287	147	140
31	60 - 65	1954 - 1958	81	23	58	171	98	73
32	65 - 70	1949 - 1953	71	17	54	124	73	51
33	70 - 75	1944 - 1948	109	18	91	43	24	19
34	75 u. mehr	1943 u. früher	571	129	442	97	36	61
Wanderungsgewinn (+) bzw. -verlust (-)								
35	Insgesamt		+ 20	+ 22	- 2	+ 906	+ 388	+ 518
36	unter 5	2014 - 2018	-	-	-	-	-	-
37	5 - 10	2009 - 2013	-	-	-	-	-	-
38	10 - 15	2004 - 2008	-	-	-	-	-	-
39	15 - 20	1999 - 2003	-	-	-	-	-	-
40	20 - 25	1994 - 1998	-	-	-	-2	-	-2
41	25 - 30	1989 - 1993	-	-	-	+25	+8	+17
42	30 - 35	1984 - 1988	+1	+2	-1	+27	-9	+36
43	35 - 40	1979 - 1983	+4	-3	+7	+75	+14	+61
44	40 - 45	1974 - 1978	-	-	-	+106	+61	+45
45	45 - 50	1969 - 1973	+12	+5	+7	+90	+46	+44
46	50 - 55	1964 - 1968	+1	-2	+3	+132	+64	+68
47	55 - 60	1959 - 1963	+12	+7	+5	+135	+72	+63
48	60 - 65	1954 - 1958	+9	+1	+8	+156	+71	+85
49	65 - 70	1949 - 1953	+31	+10	+21	+88	+41	+47
50	70 - 75	1944 - 1948	-22	+3	-25	+33	+10	+23
51	75 u. mehr	1943 u. früher	-28	-1	-27	+41	+10	+31

Kapitel 3		Wanderungen 2018 nach Kreisen								
Tabelle 3.1		Personen insgesamt nach Geschlecht								
Lfd. Nr.	Land Kreisfreie Stadt Landkreis	Zuzüge			Fortzüge			Wanderungsgewinn (+) bzw. -verlust (-)		
		insgesamt	davon		insgesamt	davon		insgesamt		darunter innerhalb des Landes
			innerhalb Mecklen- burg-Vor- pommern	über die Landes- grenze		innerhalb Mecklen- burg-Vor- pommern	über die Landes- grenze	Anzahl	je 1 000 Einwohner	
1	2	3	4	5	6	7	8	9	10	11
Personen insgesamt										
1	Mecklenburg-Vorpommern	101 604	56 632	44 972	93 945	56 632	37 313	+ 7 659	+ 5	-
2	Rostock	11 420	4 750	6 670	10 496	4 593	5 903	+ 924	+ 4	+ 157
3	Schwerin	6 684	3 042	3 642	6 207	3 240	2 967	+ 477	+ 5	- 198
4	Mecklenburgische Seenplatte	13 970	8 953	5 017	13 615	8 983	4 632	+ 355	+ 1	- 30
5	Landkreis Rostock	13 743	9 372	4 371	12 258	8 556	3 702	+ 1 485	+ 7	+ 816
6	Vorpommern-Rügen	15 244	8 478	6 766	13 834	8 401	5 433	+ 1 410	+ 6	+ 77
7	Nordwestmecklenburg	10 114	5 801	4 313	9 471	5 707	3 764	+ 643	+ 4	+ 94
8	Vorpommern- Greifswald	15 067	8 368	6 699	13 752	8 223	5 529	+ 1 315	+ 6	+ 145
9	Ludwigslust-Parchim	15 362	7 868	7 494	14 312	8 929	5 383	+ 1 050	+ 5	- 1 061
Männlich										
10	Mecklenburg-Vorpommern	53 801	28 837	24 964	50 328	28 837	21 491	+ 3 473	+ 2	-
11	Rostock	6 244	2 486	3 758	5 823	2 370	3 453	+ 421	+ 2	+ 116
12	Schwerin	3 590	1 578	2 012	3 389	1 688	1 701	+ 201	+ 2	- 110
13	Mecklenburgische Seenplatte	7 253	4 540	2 713	7 140	4 519	2 621	+ 113	+ 0	+ 21
14	Landkreis Rostock	7 435	4 884	2 551	6 570	4 426	2 144	+ 865	+ 4	+ 458
15	Vorpommern-Rügen	7 934	4 286	3 648	7 297	4 229	3 068	+ 637	+ 3	+ 57
16	Nordwestmecklenburg	5 149	2 862	2 287	4 993	2 869	2 124	+ 156	+ 1	- 7
17	Vorpommern- Greifswald	7 675	4 229	3 446	7 232	4 167	3 065	+ 443	+ 2	+ 62
18	Ludwigslust-Parchim	8 521	3 972	4 549	7 884	4 569	3 315	+ 637	+ 3	- 597
Weiblich										
19	Mecklenburg-Vorpommern	47 803	27 795	20 008	43 617	27 795	15 822	+ 4 186	+ 3	-
20	Rostock	5 176	2 264	2 912	4 673	2 223	2 450	+ 503	+ 2	+ 41
21	Schwerin	3 094	1 464	1 630	2 818	1 552	1 266	+ 276	+ 3	- 88
22	Mecklenburgische Seenplatte	6 717	4 413	2 304	6 475	4 464	2 011	+ 242	+ 1	- 51
23	Landkreis Rostock	6 308	4 488	1 820	5 688	4 130	1 558	+ 620	+ 3	+ 358
24	Vorpommern-Rügen	7 310	4 192	3 118	6 537	4 172	2 365	+ 773	+ 3	+ 20
25	Nordwestmecklenburg	4 965	2 939	2 026	4 478	2 838	1 640	+ 487	+ 3	+ 101
26	Vorpommern- Greifswald	7 392	4 139	3 253	6 520	4 056	2 464	+ 872	+ 4	+ 83
27	Ludwigslust-Parchim	6 841	3 896	2 945	6 428	4 360	2 068	+ 413	+ 2	- 464

Kapitel 3		Wanderungen 2018 nach Kreisen								
Tabelle 3.2		Nach Deutschen und Ausländern								
Lfd. Nr.	Land Kreisfreie Stadt Landkreis	Zuzüge			Fortzüge			Wanderungsgewinn (+) bzw. -verlust (-)		
		insgesamt	davon		insgesamt	davon		insgesamt		darunter innerhalb des Landes
			innerhalb Mecklen- burg-Vor- pommern	über die Landes- grenze		innerhalb Mecklen- burg-Vor- pommern	über die Landes- grenze	Anzahl	je 1 000 Einwohner	
1	2	3	4	5	6	7	8	9	10	11
Deutsche										
1	Mecklenburg- Vorpommern	77 648	50 735	26 913	73 491	50 735	22 756	+ 4 157	+ 3	-
2	Rostock	8 398	4 285	4 113	8 224	4 412	3 812	+ 174	- 1	- 127
3	Schwerin	3 829	2 166	1 663	3 826	2 260	1 566	+ 3	+ 0	- 94
4	Mecklenburgische Seenplatte	11 811	8 175	3 636	11 589	8 388	3 201	+ 222	+ 1	- 213
5	Landkreis Rostock	11 360	8 663	2 697	10 132	7 901	2 231	+ 1 228	+ 6	+ 762
6	Vorpommern-Rügen	11 704	7 655	4 049	10 803	7 814	2 989	+ 901	+ 4	- 159
7	Nordwestmecklenburg	8 443	5 343	3 100	7 911	5 346	2 565	+ 532	+ 3	- 3
8	Vorpommern- Greifswald	12 136	7 525	4 611	11 247	7 589	3 658	+ 889	+ 4	- 64
9	Ludwigslust-Parchim	9 967	6 923	3 044	9 759	7 025	2 734	+ 208	+ 1	- 102
Ausländer										
10	Mecklenburg- Vorpommern	23 956	5 897	18 059	20 454	5 897	14 557	+ 3 502	+ 2	-
11	Rostock	3 022	465	2 557	2 272	181	2 091	+ 750	+ 4	+ 284
12	Schwerin	2 855	876	1 979	2 381	980	1 401	+ 474	+ 5	- 104
13	Mecklenburgische Seenplatte	2 159	778	1 381	2 026	595	1 431	+ 133	+ 1	+ 183
14	Landkreis Rostock	2 383	709	1 674	2 126	655	1 471	+ 257	+ 1	+ 54
15	Vorpommern-Rügen	3 540	823	2 717	3 031	587	2 444	+ 509	+ 2	+ 236
16	Nordwestmecklenburg	1 671	458	1 213	1 560	361	1 199	+ 111	+ 1	+ 97
17	Vorpommern- Greifswald	2 931	843	2 088	2 505	634	1 871	+ 426	+ 2	+ 209
18	Ludwigslust-Parchim	5 395	945	4 450	4 553	1 904	2 649	+ 842	+ 4	- 959

Kapitel 3		Wanderungen 2018 nach Kreisen							
Tabelle 3.3		Nach Vierteljahren							
Lfd. Nr.	Land Kreisfreie Stadt Landkreis	1. Vierteljahr		2. Vierteljahr		3. Vierteljahr		4. Vierteljahr	
		Zuzüge	Fortzüge	Zuzüge	Fortzüge	Zuzüge	Fortzüge	Zuzüge	Fortzüge
1	2	3	4	5	6	7	8	9	10
Innerhalb des Landes									
1	Mecklenburg-Vorpommern	13 362	13 362	12 517	12 517	16 148	16 148	14 605	14 605
2	Rostock	1 042	1 100	931	916	1 467	1 396	1 310	1 181
3	Schwerin	804	726	629	712	818	1 018	791	784
4	Mecklenburgische Seenplatte	2 105	2 014	1 926	1 906	2 613	2 715	2 309	2 348
5	Landkreis Rostock	2 280	2 144	2 023	1 920	2 616	2 274	2 453	2 218
6	Vorpommern-Rügen	2 044	1 987	1 916	1 870	2 413	2 440	2 105	2 104
7	Nordwestmecklenburg	1 402	1 412	1 329	1 259	1 601	1 542	1 469	1 494
8	Vorpommern- Greifswald	1 799	1 816	1 937	1 927	2 485	2 405	2 147	2 075
9	Ludwigslust-Parchim	1 886	2 163	1 826	2 007	2 135	2 358	2 021	2 401
Über die Landesgrenze									
10	Mecklenburg-Vorpommern	9 801	8 299	10 413	7 987	13 753	11 536	11 005	9 491
11	Rostock	1 322	1 416	1 412	1 196	1 910	1 920	2 026	1 371
12	Schwerin	819	793	744	612	1 146	891	933	671
13	Mecklenburgische Seenplatte	1 064	1 015	1 193	1 039	1 594	1 403	1 166	1 175
14	Landkreis Rostock	942	772	1 091	741	1 318	1 142	1 020	1 047
15	Vorpommern-Rügen	1 509	1 195	1 788	1 077	2 256	1 702	1 213	1 459
16	Nordwestmecklenburg	1 020	864	990	787	1 338	1 160	965	953
17	Vorpommern- Greifswald	1 387	1 168	1 463	1 269	1 961	1 651	1 888	1 441
18	Ludwigslust-Parchim	1 738	1 076	1 732	1 266	2 230	1 667	1 794	1 374

Kapitel 3		Wanderungen 2018 nach Kreisen											
Tabelle 3.4		Nach Monaten											
Lfd. Nr.	Land Kreisfreie Stadt Landkreis	Jan.	Febr.	März	April	Mai	Juni	Juli	Aug.	Sept.	Okt.	Nov.	Dez.
1	2	3	4	5	6	7	8	9	10	11	12	13	14
		Zuzüge insgesamt 4)											
1	Mecklenburg-Vorpommern	7 951	7 245	7 967	7 570	7 838	7 522	9 839	10 152	9 910	10 332	7 779	7 499
2	Rostock	841	693	830	861	741	741	921	1 062	1 394	1 725	930	681
3	Schwerin	549	540	534	461	447	465	648	688	628	609	524	591
4	Mecklenburgische Seenplatte	1 079	1 043	1 047	1 028	1 077	1 014	1 385	1 458	1 364	1 219	1 038	1 218
5	Landkreis Rostock	1 121	1 017	1 084	1 092	1 044	978	1 402	1 433	1 099	1 292	1 097	1 084
6	Vorpommern-Rügen	1 146	1 101	1 306	1 150	1 300	1 254	1 663	1 416	1 590	1 265	1 070	983
7	Nordwestmecklenburg	773	775	874	757	807	755	940	1 035	964	899	814	721
8	Vorpommern-Greifswald	1 166	942	1 078	1 120	1 144	1 136	1 433	1 594	1 419	1 891	1 064	1 080
9	Ludwigslust-Parchim	1 276	1 134	1 214	1 101	1 278	1 179	1 447	1 466	1 452	1 432	1 242	1 141
		Fortzüge insgesamt 4)											
10	Mecklenburg-Vorpommern	7 517	7 161	6 983	6 967	6 914	6 623	8 857	9 717	9 110	9 403	7 504	7 189
11	Rostock	895	855	766	715	729	668	1 086	1 105	1 125	1 026	800	726
12	Schwerin	548	493	478	501	406	417	662	634	613	633	431	391
13	Mecklenburgische Seenplatte	1 042	1 067	920	969	1 022	954	1 330	1 459	1 329	1 257	1 060	1 206
14	Landkreis Rostock	977	973	966	939	858	864	1 082	1 218	1 116	1 341	1 064	860
15	Vorpommern-Rügen	1 172	993	1 017	1 021	979	947	1 281	1 465	1 396	1 420	1 110	1 033
16	Nordwestmecklenburg	720	790	766	667	695	684	819	967	916	943	808	696
17	Vorpommern-Greifswald	1 090	922	972	1 072	1 096	1 028	1 261	1 447	1 348	1 401	1 052	1 063
18	Ludwigslust-Parchim	1 073	1 068	1 098	1 083	1 129	1 061	1 336	1 422	1 267	1 382	1 179	1 214

Kapitel 3		Wanderungen 2018 nach Kreisen								
Tabelle 3.5		Zuzüge, Fortzüge und Wanderungsgewinn bzw. -verlust über die Gemeindegrenze nach Altersgruppen								
Lfd. Nr.	Land Kreisfreie Stadt Landkreis	Insgesamt	Davon						25 - 30	30 - 35
			0 - 5	5 - 10	10 - 15	15 - 20	20 - 25			
1	2	3	4	5	6	7	8	9	10	
Zuzüge										
1	Mecklenburg-Vorpommern	101 604	6 108	4 742	3 692	8 249	14 155	13 259	12 652	
2	Rostock	11 420	373	272	212	1 511	2 586	1 902	1 315	
3	Schwerin	6 684	398	325	235	717	1 119	1 011	816	
4	Mecklenburgische Seenplatte	13 970	964	746	610	1 143	1 631	1 731	1 721	
5	Landkreis Rostock	13 743	984	786	513	762	1 302	1 709	1 962	
6	Vorpommern-Rügen	15 244	821	641	550	1 087	2 128	1 864	1 779	
7	Nordwestmecklenburg	10 114	681	470	351	658	1 304	1 347	1 309	
8	Vorpommern-Greifswald	15 067	912	702	584	1 373	2 211	1 756	1 663	
9	Ludwigslust-Parchim	15 362	975	800	637	998	1 874	1 939	2 087	
Fortzüge										
10	Mecklenburg-Vorpommern	93 945	5 456	4 270	3 308	7 593	13 764	13 415	12 139	
11	Rostock	10 496	678	370	207	431	1 699	2 216	1 811	
12	Schwerin	6 207	411	339	234	439	1 154	920	890	
13	Mecklenburgische Seenplatte	13 615	885	658	552	1 361	1 804	1 705	1 618	
14	Landkreis Rostock	12 258	666	605	426	1 072	1 637	1 497	1 502	
15	Vorpommern-Rügen	13 834	675	566	497	1 133	2 112	1 862	1 608	
16	Nordwestmecklenburg	9 471	560	432	318	777	1 387	1 335	1 218	
17	Vorpommern-Greifswald	13 752	772	628	535	1 102	2 057	2 034	1 712	
18	Ludwigslust-Parchim	14 312	809	672	539	1 278	1 914	1 846	1 780	
Wanderungsgewinn (+) bzw. -verlust (-)										
19	Mecklenburg-Vorpommern	+ 7 659	+ 652	+ 472	+ 384	+ 656	+ 391	- 156	+ 513	
20	Rostock	+ 924	- 305	- 98	+ 5	+ 1 080	+ 887	- 314	- 496	
21	Schwerin	+ 477	- 13	- 14	+ 1	+ 278	- 35	+ 91	- 74	
22	Mecklenburgische Seenplatte	+ 355	+ 79	+ 88	+ 58	- 218	- 173	+ 26	+ 103	
23	Landkreis Rostock	+ 1 485	+ 318	+ 181	+ 87	- 310	- 335	+ 212	+ 460	
24	Vorpommern-Rügen	+ 1 410	+ 146	+ 75	+ 53	- 46	+ 16	+ 2	+ 171	
25	Nordwestmecklenburg	+ 643	+ 121	+ 38	+ 33	- 119	- 83	+ 12	+ 91	
26	Vorpommern-Greifswald	+ 1 315	+ 140	+ 74	+ 49	+ 271	+ 154	- 278	- 49	
27	Ludwigslust-Parchim	+ 1 050	+ 166	+ 128	+ 98	- 280	- 40	+ 93	+ 307	

Kapitel 3		Wanderungen 2018 nach Kreisen								
Tabelle 3.5		Zuzüge, Fortzüge und Wanderungsgewinn bzw. -verlust über die Gemeindegrenze nach Altersgruppen								
Lfd. Nr.	Land Kreisfreie Stadt Landkreis	Davon								
		35 - 40	40 - 45	45 - 50	50 - 55	55 - 60	60 - 65	65 - 70	70 - 75	75 und mehr
1	2	11	12	13	14	15	16	17	18	19
Zuzüge										
1	Mecklenburg-Vorpommern	8 671	5 986	4 602	4 411	3 685	3 065	2 280	1 146	4 901
2	Rostock	770	533	399	376	294	225	220	134	298
3	Schwerin	494	346	238	211	184	138	132	59	261
4	Mecklenburgische Seenplatte	1 195	789	584	605	480	464	328	151	828
5	Landkreis Rostock	1 398	966	678	658	498	432	278	140	677
6	Vorpommern-Rügen	1 252	877	782	793	706	616	385	211	752
7	Nordwestmecklenburg	891	568	494	464	408	307	254	122	486
8	Vorpommern-Greifswald	1 204	808	651	623	541	515	442	189	893
9	Ludwigslust-Parchim	1 467	1 099	776	681	574	368	241	140	706
Fortzüge										
10	Mecklenburg-Vorpommern	7 899	5 238	4 003	3 733	3 079	2 322	1 799	1 047	4 880
11	Rostock	1 006	561	358	304	238	161	111	75	270
12	Schwerin	496	336	233	179	157	106	70	46	197
13	Mecklenburgische Seenplatte	1 109	713	536	550	419	406	298	157	844
14	Landkreis Rostock	1 064	728	597	566	458	342	262	171	665
15	Vorpommern-Rügen	1 125	800	606	609	532	388	302	185	834
16	Nordwestmecklenburg	757	510	412	366	353	239	194	118	495
17	Vorpommern-Greifswald	1 104	697	552	537	435	351	302	141	793
18	Ludwigslust-Parchim	1 238	893	709	622	487	329	260	154	782
Wanderungsgewinn (+) bzw. -verlust (-)										
19	Mecklenburg-Vorpommern	+ 772	+ 748	+ 599	+ 678	+ 606	+ 743	+ 481	+ 99	+ 21
20	Rostock	- 236	- 28	+ 41	+ 72	+ 56	+ 64	+ 109	+ 59	+ 28
21	Schwerin	- 2	+ 10	+ 5	+ 32	+ 27	+ 32	+ 62	+ 13	+ 64
22	Mecklenburgische Seenplatte	+ 86	+ 76	+ 48	+ 55	+ 61	+ 58	+ 30	- 6	- 16
23	Landkreis Rostock	+ 334	+ 238	+ 81	+ 92	+ 40	+ 90	+ 16	- 31	+ 12
24	Vorpommern-Rügen	+ 127	+ 77	+ 176	+ 184	+ 174	+ 228	+ 83	+ 26	- 82
25	Nordwestmecklenburg	+ 134	+ 58	+ 82	+ 98	+ 55	+ 68	+ 60	+ 4	- 9
26	Vorpommern-Greifswald	+ 100	+ 111	+ 99	+ 86	+ 106	+ 164	+ 140	+ 48	+ 100
27	Ludwigslust-Parchim	+ 229	+ 206	+ 67	+ 59	+ 87	+ 39	- 19	- 14	- 76

Kapitel 4			Wanderungsströme zwischen den kreisfreien Städten des Landes und den im jeweiligen Umlandbereich gelegenen Gemeinden								
Tabelle 4.1			Gemeinden im Umfeld von ca. 15 km im Zeitvergleich								
Lfd. Nr.	Kreisfreie Stadt	Jahr Zeitraum	Zuzüge in die Stadt		Fortzüge aus der Stadt		Wanderungsgewinn (+) bzw. -verlust (-) der Stadt				
			insgesamt	darunter aus dem Umland	insgesamt	darunter aus dem Umland	insgesamt	davon			Ausland
								innerhalb Mecklenburg-Vorpommerns	darunter gegenüber dem Umland	andere Länder	
1	2	3	4	5	6	7	8	9	10	11	12
1	Rostock	1990	5 490	955	11 182	792	- 5 692	+ 865	+ 163	- 5 971	- 586
2		1995	7 007	759	11 136	5 093	- 4 129	- 4 615	- 4 334	- 1 477	+ 1 963
3		1996	7 451	1 001	13 124	5 476	- 5 673	- 3 702	- 4 475	- 1 253	- 718
4		1997	7 318	1 319	14 971	6 086	- 7 653	- 3 992	- 4 767	- 1 364	- 2 297
5		1998	7 339	1 510	12 150	5 961	- 4 811	- 3 617	- 4 451	- 1 428	+ 234
6		1999	7 778	1 737	11 512	4 900	- 3 734	- 2 346	- 3 163	- 1 546	+ 158
7		2000	8 254	1 893	10 663	4 024	- 2 409	- 1 001	- 2 131	- 1 876	+ 468
8		2001	9 116	2 080	10 256	3 273	- 1 140	+ 436	- 1 193	- 1 813	+ 237
9		2002	9 957	2 205	10 296	3 160	- 339	+ 593	- 955	- 1 194	+ 262
10		2003	10 441	2 147	9 950	2 872	+ 491	+ 988	- 725	- 510	+ 13
11		2004	11 451	2 248	10 446	2 787	+ 1 005	+ 1 795	- 539	- 39	- 751
12		2005	10 199	2 189	9 671	2 449	+ 528	+ 1 195	- 260	- 624	- 43
13		2006	9 928	2 166	9 128	2 300	+ 800	+ 1 092	- 134	- 632	+ 340
14		2007	10 813	2 220	10 019	2 081	+ 794	+ 1 547	+ 139	- 896	+ 143
15		2008	11 166	2 308	10 339	2 269	+ 827	+ 1 800	+ 39	- 1 014	+ 41
16		2009	11 321	2 256	10 848	2 026	+ 473	+ 1 772	+ 230	- 462	- 837
17		2010	11 273	2 093	9 775	2 134	+ 1 498	+ 1 396	- 41	+ 41	+ 61
18		2011	11 553	2 275	9 755	2 020	+ 1 798	+ 1 420	+ 255	- 46	+ 424
19		2012	11 295	2 131	10 009	2 212	+ 1 286	+ 989	- 81	- 151	+ 448
20		2013	11 355	2 024	10 538	2 457	+ 817	+ 892	- 433	- 319	+ 244
21		2014	11 199	1 849	10 414	2 331	+ 785	+ 611	- 482	+ 31	+ 143
22		2015	12 212	1 876	10 323	2 489	+ 1 889	+ 1 341	- 613	+ 364	+ 184
23		2016	12 938	1 855	11 081	2 609	+ 1 857	+ 1 139	- 754	+ 167	+ 551
24		2017	11 532	1 643	10 460	2 361	+ 1 072	+ 218	- 718	+ 236	+ 618
25		2018	11 420	1 673	10 496	2 335	+ 924	+ 157	- 662	+ 205	+ 562
26		1990 bis 2018	272 272	48 873	302 730	83 576	- 30 458	- 3 575	- 34 703	- 32 720	+ 5 837
27	Schwerin	1990	3 287	653	5 265	551	- 1 978	+ 637	+ 102	- 2 392	- 223
28		1995	3 460	586	6 591	3 522	- 3 131	- 2 842	- 2 936	- 470	+ 181
29		1996	3 748	761	7 051	3 765	- 3 303	- 2 544	- 3 004	- 506	- 253
30		1997	4 441	1 013	7 497	4 411	- 3 056	- 2 675	- 3 398	- 434	+ 53
31		1998	4 637	1 189	6 854	3 556	- 2 217	- 1 472	- 2 367	- 578	- 167
32		1999	4 702	1 220	6 770	3 330	- 2 068	- 1 247	- 2 110	- 703	- 118
33		2000	4 692	1 187	6 029	2 450	- 1 337	- 283	- 1 263	- 1 113	+ 59
34		2001	4 662	1 207	5 717	2 059	- 1 055	+ 7	- 852	- 1 118	+ 56
35		2002	4 761	1 265	5 770	1 927	- 1 009	- 315	- 662	- 1 130	+ 436
36		2003	4 582	1 244	5 407	1 783	- 825	- 283	- 539	- 842	+ 300
37		2004	4 667	1 302	5 074	1 447	- 407	+ 204	- 145	- 806	+ 195
38		2005	4 570	1 414	4 785	1 341	- 215	+ 489	+ 73	- 843	+ 139
39		2006	4 473	1 300	4 537	1 101	- 64	+ 584	+ 199	- 644	- 4
40		2007	4 495	1 266	4 679	1 132	- 184	+ 570	+ 134	- 672	- 82
41		2008	4 888	1 303	4 911	973	- 23	+ 775	+ 330	- 757	- 41
42		2009	4 633	1 214	4 787	1 015	- 154	+ 674	+ 199	- 649	- 179
43		2010	4 745	1 159	4 278	1 028	+ 467	+ 632	+ 131	- 253	+ 88
44		2011	5 037	1 213	4 631	1 111	+ 406	+ 675	+ 102	- 369	+ 100
45		2012	4 754	1 175	4 517	1 127	+ 237	+ 482	+ 48	- 346	+ 101
46		2013	5 006	1 231	4 305	974	+ 701	+ 636	+ 257	- 193	+ 258
47		2014	5 347	1 146	4 517	1 133	+ 830	+ 587	+ 13	+ 8	+ 235
48		2015	9 414	1 065	4 454	1 086	+ 4 960	+ 962	- 21	+ 8	+ 3 990
49		2016	9 225	1 009	9 952	1 378	- 727	- 3 275	- 369	- 416	+ 2 964
50	2017	7 290	868	6 833	1 277	+ 457	- 13	- 409	- 256	+ 726	
51	2018	6 684	915	6 207	1 188	+ 477	- 198	- 273	- 254	+ 929	
52		1990 bis 2018	138 571	29 214	159 028	51 797	- 20 457	- 12 772	- 22 583	- 18 834	+ 11 149

Kapitel 4			Wanderungsströme zwischen den kreisfreien Städten des Landes und den im jeweiligen Umlandbereich gelegenen Gemeinden								
Tabelle 4.2			Gemeinden gemäß Landesverordnung über das Landesraumentwicklungsprogramm Mecklenburg-Vorpommern (LEP-LVO M-V) vom 30.05.2005 im Zeitvergleich								
Lfd. Nr.	Kreisfreie Stadt	Jahr	Zuzüge in die Stadt		Fortzüge aus der Stadt		Wanderungsgewinn (+) bzw. -verlust (-) der Stadt				
			insgesamt	darunter	insgesamt	darunter	insgesamt	davon			Ausland
				aus dem Umland		aus dem Umland		innerhalb Mecklenburg-Vorpommerns	darunter gegenüber dem Umland	andere Länder	
1	2	3	4	5	6	7	8	9	10	11	12
1	Rostock	2000	8 254	1 051	10 663	2 654	- 2 409	- 1 001	- 1 603	- 1 876	+ 468
2		2001	9 116	1 164	10 256	2 232	- 1 140	+ 436	- 1 068	- 1 813	+ 237
3		2002	9 957	1 234	10 296	1 951	- 339	+ 593	- 717	- 1 194	+ 262
4		2003	10 441	1 221	9 950	1 822	+ 491	+ 988	- 601	- 510	+ 13
5		2004	11 451	1 253	10 446	1 873	+ 1 005	+ 1 795	- 620	- 39	- 751
6		2005	10 199	1 159	9 671	1 590	+ 528	+ 1 195	- 431	- 624	- 43
7		2006	9 928	1 215	9 128	1 459	+ 800	+ 1 092	- 244	- 632	+ 340
8		2007	10 813	1 157	10 019	1 285	+ 794	+ 1 547	- 128	- 896	+ 143
9		2008	11 166	1 217	10 339	1 383	+ 827	+ 1 800	- 166	- 1 014	+ 41
10		2009	11 321	1 072	10 848	1 113	+ 473	+ 1 772	- 41	- 462	- 837
11		2010	11 273	1 015	9 775	1 102	+ 1 498	+ 1 396	- 87	+ 41	+ 61
12		2011	11 553	1 094	9 755	1 063	+ 1 798	+ 1 420	+ 31	- 46	+ 424
13		2012	11 295	1 015	10 009	1 155	+ 1 286	+ 989	- 140	- 151	+ 448
14		2013	11 355	962	10 538	1 285	+ 817	+ 892	- 323	- 319	+ 244
15		2014	11 199	868	10 414	1 258	+ 785	+ 611	- 390	+ 31	+ 143
16		2015	12 212	864	10 323	1 375	+ 1 889	+ 1 341	- 511	+ 364	+ 184
17		2016	12 938	841	11 081	1 234	+ 1 857	+ 1 139	- 393	+ 167	+ 551
18		2017	11 532	789	10 460	1 107	+ 1 072	+ 218	- 318	+ 236	+ 618
19		2018	11 420	757	10 496	1 081	+ 924	+ 157	- 324	+ 205	+ 562
20	Schwerin	2000	4 692	719	6 029	1 755	- 1 337	- 283	- 1 036	- 1 113	+ 59
21		2001	4 662	717	5 717	1 454	- 1 055	+ 7	- 737	- 1 118	+ 56
22		2002	4 761	778	5 770	1 335	- 1 009	- 315	- 557	- 1 130	+ 436
23		2003	4 582	787	5 407	1 219	- 825	- 283	- 432	- 842	+ 300
24		2004	4 667	811	5 074	989	- 407	+ 204	- 178	- 806	+ 195
25		2005	4 570	843	4 785	894	- 215	+ 489	- 51	- 843	+ 139
26		2006	4 473	828	4 537	695	- 64	+ 584	+ 133	- 644	- 4
27		2007	4 495	766	4 679	728	- 184	+ 570	+ 38	- 672	- 82
28		2008	4 888	775	4 911	655	- 23	+ 775	+ 120	- 757	- 41
29		2009	4 633	753	4 787	704	- 154	+ 674	+ 49	- 649	- 179
30		2010	4 745	713	4 278	659	+ 467	+ 632	+ 54	- 253	+ 88
31		2011	5 037	708	4 631	750	+ 406	+ 675	- 42	- 369	+ 100
32		2012	4 754	731	4 517	748	+ 237	+ 482	- 17	- 346	+ 101
33		2013	5 006	752	4 305	632	+ 701	+ 636	+ 120	- 193	+ 258
34		2014	5 347	706	4 517	751	+ 830	+ 587	- 45	+ 8	+ 235
35		2015	9 414	665	4 454	711	+ 4 960	+ 962	- 46	+ 8	+ 3 990
36		2016	9 225	557	9 952	845	- 727	- 3 275	- 288	- 416	+ 2 964
37		2017	7 290	525	6 833	793	+ 457	- 13	- 268	- 256	+ 726
38		2018	6 684	577	6 207	779	+ 477	- 198	- 202	- 254	+ 929

Fußnotenerläuterungen

- 1) Ausland und ungeklärt.
- 2) Die Ergebnisse für die Monate des Berichtsjahres 2016 sind aufgrund methodischer und technischer Weiterentwicklungen der Datenlieferungen aus dem Meldewesen und der statistischen Aufbereitungsverfahren mit den Vorjahreswerten nur bedingt vergleichbar. Insbesondere ist nunmehr eine verbesserte Erfassung der Zu- und Fortzüge von Deutschen von/nach Unbekannt möglich. Zudem sind viele nachträgliche An- und Abmeldungen von Schutzsuchenden, die bereits im Herbst 2015 nach Deutschland eingereist waren, in den Ergebnissen für den Januar 2016 enthalten. Dabei sind die von den Meldebehörden nachträglich erfassten Zu- und Fortzüge während einer Umstellungsphase von Januar 2016 und Mai 2017 in der Statistik zeitlich nach anderen Regeln auf die Monate verteilt als bisher.
- 3) Unbekanntes Ausland; ohne Angabe und ungeklärt.
- 4) Einschließlich der Umzüge innerhalb des Landkreises.