

Wanderungen in Mecklenburg-Vorpommern

2016

Kennziffer: A313J 2016 00

Herausgabe: 16. April 2018

Herausgeber: Statistisches Amt Mecklenburg-Vorpommern, Lübecker Straße 287, 19059 Schwerin,
Telefon: 0385 588-0, Telefax: 0385 588-56909, www.statistik-mv.de, statistik.post@statistik-mv.de

Zuständiger Dezernent: Reinhard Jonas, Telefon: 0385 588-56042

© Statistisches Amt Mecklenburg-Vorpommern, Schwerin, 2018
Auszugsweise Vervielfältigung und Verbreitung mit Quellenangabe gestattet.

Zeichenerklärungen und Abkürzungen

-	Nichts vorhanden
0	Weniger als die Hälfte von 1 in der letzten besetzten Stelle, jedoch mehr als nichts
.	Zahlenwert unbekannt oder geheim zu halten
...	Zahl lag bei Redaktionsschluss noch nicht vor
x	Aussage nicht sinnvoll oder Fragestellung nicht zutreffend
/	Keine Angabe, da Zahlenwert nicht ausreichend genau oder nicht repräsentativ
()	Zahl hat eingeschränkte Aussagefähigkeit
[rot]	Berichtigte Zahl

Abweichungen in den Summen erklären sich aus dem Auf- und Abrunden der Einzelwerte.

Inhaltsverzeichnis

	Seite
Vorbemerkungen	2
Wanderungen im Jahr 2016 in Mecklenburg-Vorpommern	3
<i>Grafiken</i> <i>Wanderungen im Zeitvergleich</i>	
<i>über die Landesgrenze und Binnenwanderung</i>	6
<i>über die Landesgrenze nach Deutschen und Ausländern</i>	6
<i>Wanderungen 2016 in Mecklenburg-Vorpommern nach dem Alter der Wandernden</i>	
<i>über die Landesgrenze und Binnenwanderung</i>	7
<i>andere deutsche Länder und Ausland</i>	7
Kapitel 1 Wanderungen im Zeitvergleich	
Tabelle 1.1 Personen insgesamt nach Geschlecht	8
Tabelle 1.2 Deutsche nach Geschlecht	9
Tabelle 1.3 Ausländer nach Geschlecht	10
Tabelle 1.4 Personen insgesamt nach Monaten	11
Kapitel 2 Wanderungen über die Landesgrenze 2016 nach Geschlecht	
Tabelle 2.1 Nach Vierteljahren, Personen insgesamt, Deutschen und Ausländern	13
Tabelle 2.2 Nach Herkunfts- und Zielländern	14
Tabelle 2.3 Nach Alters- und Geburtsjahresgruppen	16
Tabelle 2.4 Zuzüge, Fortzüge und Wanderungsgewinn bzw. -verlust nach Familienstand und nach Alters- und Geburtsjahresgruppen	18
Kapitel 3 Wanderungen 2016 nach Kreisen	
Tabelle 3.1 Personen insgesamt nach Geschlecht	20
Tabelle 3.2 Nach Deutschen und Ausländern	21
Tabelle 3.3 Nach Vierteljahren	22
Tabelle 3.4 Nach Monaten	23
Tabelle 3.5 Zuzüge, Fortzüge und Wanderungsgewinn bzw. -verlust über die Gemeindegrenze nach Altersgruppen	24
Kapitel 4 Wanderungsströme zwischen den kreisfreien Städten des Landes und den im jeweiligen Umlandbereich gelegenen Gemeinden	
Tabelle 4.1 Im Zeitvergleich	26
Tabelle 4.2 Im Zeitvergleich	27
Fußnotenerläuterungen	28

Vorbemerkungen

Grundlage der Wanderungsstatistik sind die bei den Meldebehörden anfallenden Meldevorgänge.

Es werden ausgewertet:

- **Zuzüge** Anmeldung einer alleinigen bzw. Hauptwohnung oder Statusänderung der Nebenwohnung in alleinige bzw. Hauptwohnung
- **Fortzüge** Abmeldung der alleinigen bzw. Hauptwohnung bei Fortzügen über die Bundesgrenze

Der **Wanderungssaldo** ist die positive (Wanderungsgewinn) oder die negative (Wanderungsverlust) Differenz zwischen Zu- und Fortzügen.

Der Bezug oder die Aufgabe einer Nebenwohnung führen nicht zu einem Wanderungsfall.

Umzüge innerhalb der Gemeinde werden nicht nachgewiesen.
Die Einberufung bzw. die Entlassung von Wehrpflichtigen gilt nicht als Wanderung.

Wanderungen im Jahr 2016 in Mecklenburg-Vorpommern

Wanderungen über die Landesgrenze

Die Ergebnisse für das Berichtsjahr 2016 sind aufgrund methodischer und technischer Weiterentwicklungen der Datenlieferungen aus dem Meldewesen und der statistischen Aufbereitungsverfahren mit den Vorjahreswerten nur bedingt vergleichbar. Insbesondere ist nunmehr eine verbesserte Erfassung der Zu- und Fortzüge von Deutschen von/nach Unbekannt möglich. Zudem sind viele nachträgliche An- und Abmeldungen von Schutzsuchenden, die bereits im Herbst 2015 nach Deutschland eingereist waren, in den Ergebnissen für den Januar 2016 enthalten. Im Jahr 2016 gab es mit 52 353 Zuzügen nach Mecklenburg-Vorpommern deutlich weniger als im Vorjahr. Trotzdem war es nach 2015 die höchste Zuzugszahl seit 1990. Dem gegenüber standen 46 961 Fortzüge aus Mecklenburg-Vorpommern. Nur im Jahr 1990 haben mehr Personen das Land verlassen. Fast ein Drittel davon sind in das Ausland gegangen.

Damit fiel der Wanderungsgewinn (+ 5 392 Personen), der Saldo aus Zu- und Fortzügen, deutlich niedriger als in den Vorjahren (2014: + 8 486 Personen; 2015: + 19 973 Personen) aus. Seit 2013 war ein Wanderungsgewinn zu verzeichnen. Der Wanderungsgewinn war ausschließlich auf steigende Zuzüge aus dem Ausland zurückzuführen. Nach einem leichtem Wanderungsverlust (- 478 Personen) gegenüber den anderen deutschen Ländern im Jahr 2015, war hier im Jahr 2016 ein besonders hoher Wanderungsverlust (- 4 264 Personen) eingetreten. Auffällig ist, dass fast 90 Prozent des Gesamtverlustes auf Fortzüge nach Nordrhein-Westfalen zurückzuführen sind. Von den 6 594 Fortzügen nach Nordrhein-Westfalen waren 4 131 Personen mit syrischer Staatsbürgerschaft. Die Fortzüge in das Ausland sind zwar gegenüber dem Vorjahr nochmals um rund 32 Prozent gestiegen, aber die hohe Anzahl der Zuzüge aus dem Ausland (24 139 Personen) führten im Jahr 2016 zu einem positiven Wanderungssaldo gegenüber dem Ausland (+ 9 656 Personen).

Wanderungen über die Landesgrenze	2015		2016	
		insgesamt	männlich	weiblich
Zuzüge	58 222	52 353	29 551	22 802
darunter aus dem Ausland	31 386	24 139	15 027	9 112
Fortzüge	38 249	46 961	28 283	18 678
darunter in das Ausland	10 935	14 483	9 932	4 551
Wanderungsgewinn (+) bzw. -verlust (-)	+ 19 973	+ 5 392	+ 1 268	+ 4 124
darunter gegenüber dem Ausland	+ 20 451	+ 9 656	+ 5 095	+ 4 561

Die Wanderungssalden gegenüber den Alten Ländern lagen im Jahr 2016 zur Hälfte in einem negativen Bereich. Die höchsten Verluste entfielen neben Nordrhein-Westfalen (- 3 756 Personen) auf Niedersachsen (- 481 Personen), Berlin (- 360 Personen) und Bremen (- 348 Personen).

Wanderungsgewinne wurden gegenüber drei Neuen Ländern verzeichnet, gegenüber Brandenburg war dieser mit + 456 Personen am höchsten. Auch gegenüber Baden-Württemberg (+ 72 Personen), Hessen (+ 28 Personen), Bayern (+ 106 Personen) und Schleswig-Holstein (+ 125 Personen) wurden Wanderungsgewinne verzeichnet.

Im Landkreis Ludwigslust-Parchim sowie in der Landeshauptstadt Schwerin wurden 2016 Wanderungsverluste registriert.

Trotz des Wanderungsgewinns 2016 verlor Mecklenburg-Vorpommern durch Verluste in den Vorjahren seit 1990 insgesamt 149 417 Personen.

Wanderungen über die Landesgrenze	1990	1995	2000	2005	2010	2012	2013	2014	2015	2016
Zuzüge	18 195	32 310	30 829	30 340	31 745	34 690	37 799	42 734	58 222	52 353
Fortzüge	60 502	32 112	40 307	37 692	35 375	35 305	34 930	34 248	38 249	46 961
Wanderungsgewinn (+) bzw. -verlust (-)	- 42 307	+ 198	- 9 478	- 7 352	- 3 630	- 615	+ 2 869	+ 8 486	+ 19 973	+ 5 392
darunter: Deutsche	- 37 604	- 4 900	- 10 920	- 7 445	- 4 382	- 3 079	- 1 178	+ 1 553	+ 2 215	+ 1 519

Altersstruktur der Wandernden

Im Jahr 2016 gab es es lediglich in den Altersgruppen der 20- bis unter 30-Jährigen Wanderungsverluste zu verzeichnen und das ausschließlich bei den Männern.

Wanderungen über die Landesgrenze	Zuzüge	Fortzüge	Wanderungsgewinn (+) bzw. -verlust (-)		
	insgesamt		männlich	weiblich	
0- bis unter 15-Jährige	7 526	5 369	+ 2 157	+ 1 106	+ 1 051
15- bis unter 20-Jährige	4 695	3 655	+ 1 040	+ 622	+ 418
20- bis unter 30-Jährige	16 887	18 148	- 1 261	- 1 429	+ 168
30- bis unter 40-Jährige	10 201	9 665	+ 536	- 387	+ 923
40- bis unter 65-Jährige	10 511	8 043	+ 2 468	+ 1 067	+ 1 401
65-Jährige und älter	2 533	2 081	+ 452	+ 289	+ 163
Insgesamt	52 353	46 961	+ 5 392	+ 1 268	+ 4 124

Im Jahr 2016 wurde der hohe Wanderungsgewinn aus dem Jahr 2015 für die mobile Altersgruppe der 20- bis unter 30-Jährigen zu einem Viertel wieder "aufgebraucht".

In der ausbildungsrelevanten Altersgruppe der 15- bis unter 20-Jährigen gab es seit 1990 Wanderungsverluste zu verzeichnen, erst 2011 gab es eine Umkehr, welche sich auch im Jahr 2016 fortsetzte. Der Wanderungsgewinn in dieser Altersgruppe lag allerdings unter dem Vorjahreswert bei 1 040 Personen.

Wanderungen von Personen deutscher Staatsangehörigkeit

Der Wanderungsgewinn von 1 519 Personen deutscher Staatsangehörigkeit im Jahr 2016 war unter dem des Vorjahres. In der besonders mobilen Altersgruppe der 20- bis unter 35-Jährigen lagen aber die Fortzüge um 1 835 Personen über den Zuzügen.

Der größte Wanderungszuwachs war wiederum bei den 60- bis 65-Jährigen mit 606 Personen festzustellen.

Wanderungen über die Landesgrenze	2015	2016		
	insgesamt	männlich	weiblich	
Zuzüge	25 328	26 544	13 392	13 152
Fortzüge	23 113	25 025	13 360	11 665
Wanderungsgewinn (+) bzw. -verlust (-)	+ 2 215	+ 1 519	+ 32	+ 1 487
davon				
Alte Länder einschließlich Berlin	+ 1 412	+ 2 334	+ 1 084	+ 1 250
Neue Länder ohne Berlin	+ 981	+ 1 319	+ 532	+ 787
Ausland	- 178	- 2 134	- 1 584	- 550

Wanderungen von Ausländern

Die Zahl der Zuzüge von Ausländern nach Mecklenburg-Vorpommern ist 2016 gegenüber dem Vorjahr um mehr als ein Fünftel gesunken. Der Wanderungsgewinn lag bei 3 873 Personen.

Wanderungen über die Landesgrenze	2015	2016		
	insgesamt	männlich	weiblich	
Zuzüge	32 894	25 809	16 159	9 650
Fortzüge	15 136	21 936	14 923	7 013
Wanderungsgewinn (+) bzw. -verlust (-)	+ 17 758	+ 3 873	+ 1 236	+ 2 637

Wanderungen innerhalb des Landes

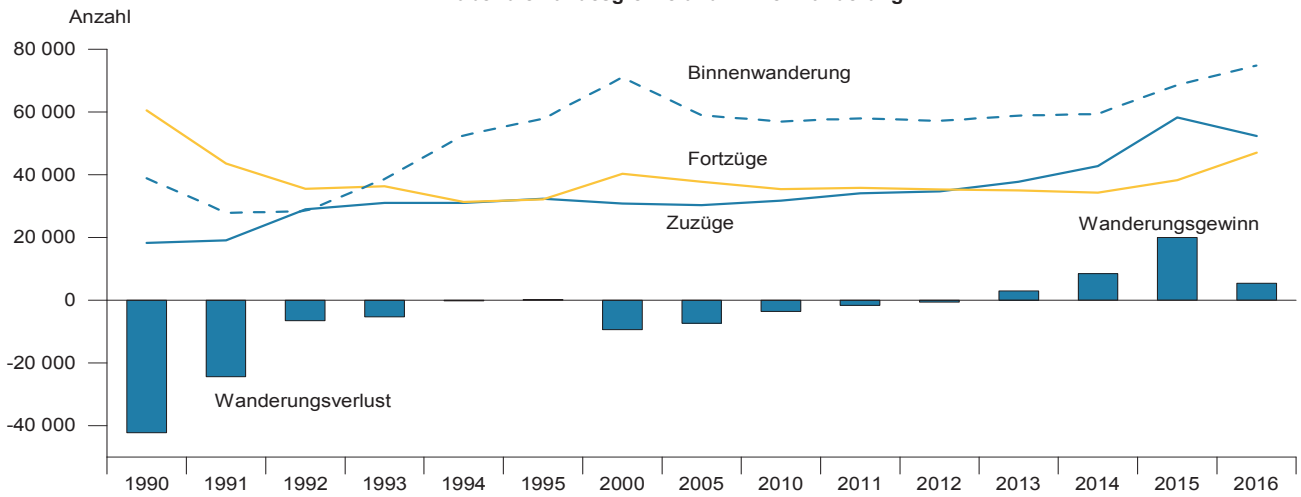
Die Mobilität der Bevölkerung innerhalb des Landes Mecklenburg-Vorpommern stieg gegenüber dem Vorjahr nochmals an (+ 9,1 Prozent). Insgesamt verlegten 74 838 Personen ihren Wohnsitz in eine andere Gemeinde des Landes.

Wanderungen	2015	2016		
	insgesamt	männlich	weiblich	
Wanderungen innerhalb des Landes (ohne Umzüge innerhalb der Gemeinden)	68 596	74 838	41 535	33 303

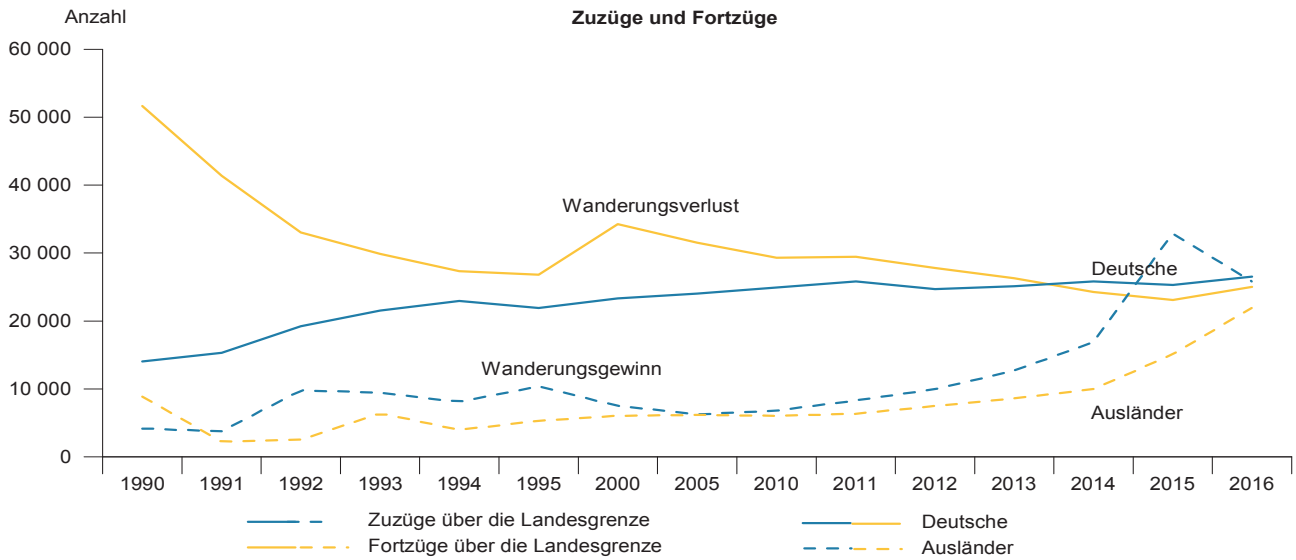
Aus den jeweiligen Umlandgemeinden (im Umfeld von ca. 15 km) konnten die kreisfreien Städte auch 2016 keinen Wanderungsgewinn verbuchen. Die Hansestadt Rostock hatte einen Wanderungsverlust von 754 Personen, der höchste Verlust seit 2002, zu verzeichnen. In der Landeshauptstadt Schwerin wurde ein negativer Umlandwanderungssaldo von 369 Personen verbucht.

Umlandwanderungen der 2 kreisfreien Städte	1990	1995	2000	2005	2010	2012	2013	2014	2015	2016
Zuzüge	1 608	1 345	3 080	3 603	3 252	3 306	3 255	2 995	2 941	2 864
Fortzüge	1 343	8 615	6 474	3 790	3 162	3 339	3 431	3 464	3 575	3 987
Wanderungsgewinn (+) bzw. -verlust (-)	+ 265	- 7 270	- 3 394	- 187	+ 90	- 33	- 176	- 469	- 634	- 1 123

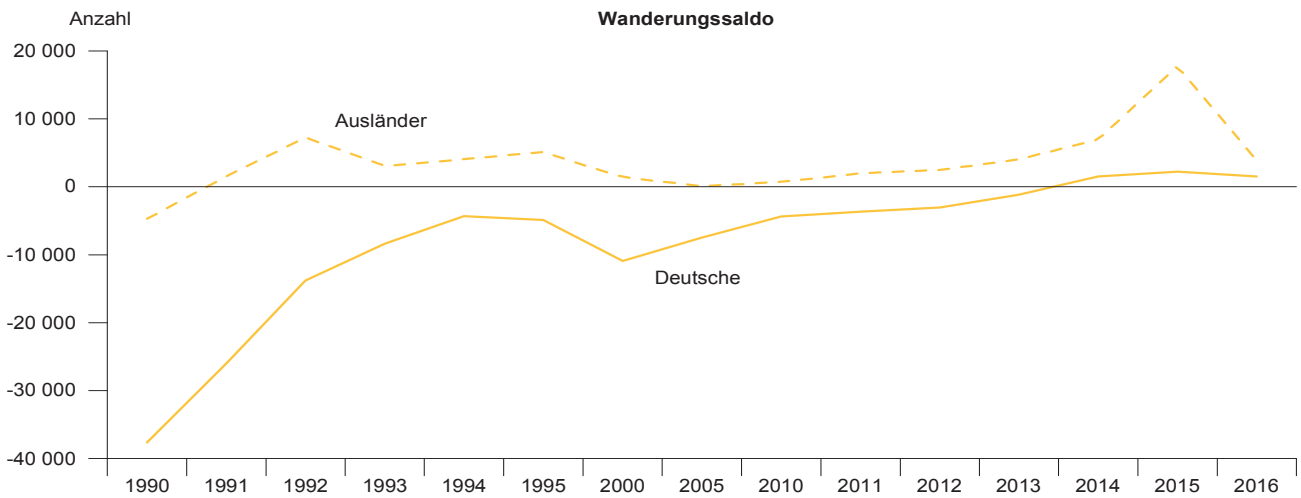
Wanderungen im Zeitvergleich über die Landesgrenze und Binnenwanderung



über die Landesgrenze nach Deutschen und Ausländern Zuzüge und Fortzüge

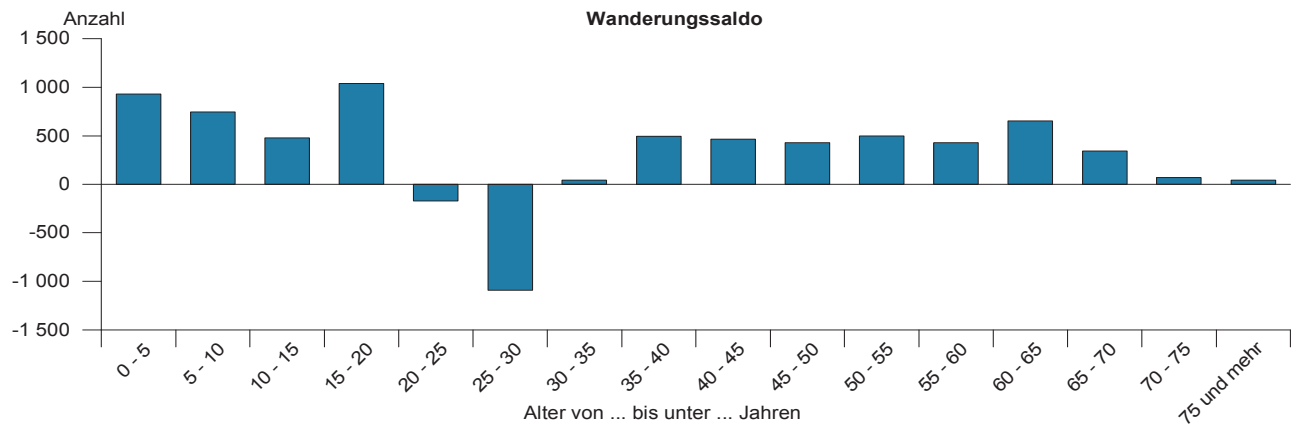
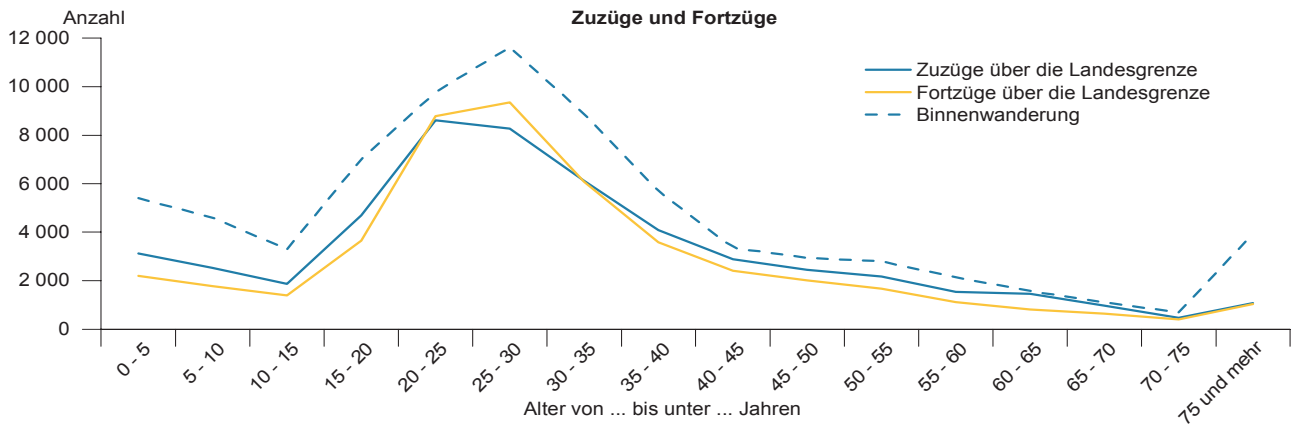


Wanderungssaldo

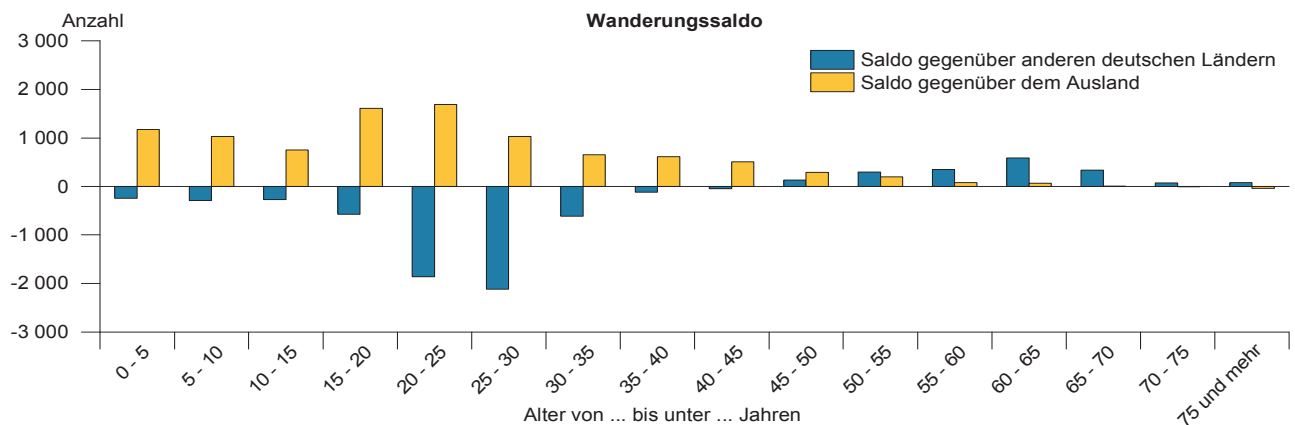
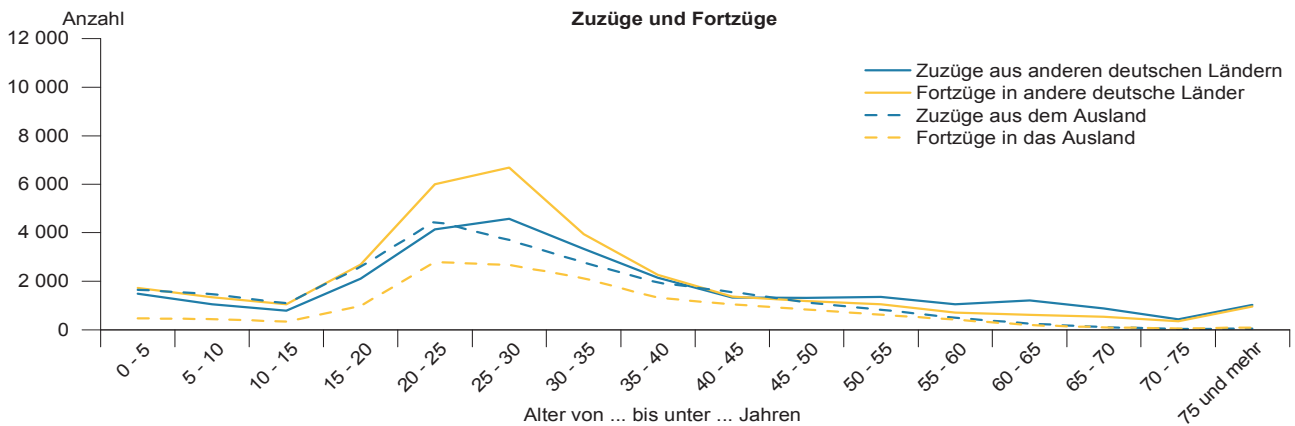


(c) StatA MV

**Wanderungen 2016 in Mecklenburg-Vorpommern nach dem Alter der Wandernden
über die Landesgrenze und Binnenwanderung**



andere deutsche Länder und Ausland



(c) StatA MV

Kapitel 1		Wanderungen im Zeitvergleich							
Tabelle 1.1		Personen insgesamt nach Geschlecht							
Lfd. Nr.	Jahr	Zuzüge			Fortzüge			Wanderungsgewinn (+) bzw. -verlust (-)	Umzüge innerhalb des Landes
		insgesamt	darunter		insgesamt	darunter			
			über die Landesgrenze	darunter Ausland 1)		über die Landesgrenze	darunter Ausland 1)		
1	2	3	4	5	6	7	8	9	10
Personen insgesamt									
1	1990	57 053	18 195	3 434	99 360	60 502	7 512	- 42 307	38 858
2	1995	90 159	32 310	8 661	89 961	32 112	4 202	+ 198	57 849
3	2000	101 839	30 829	6 990	111 317	40 307	4 197	- 9 478	71 010
4	2005	89 291	30 340	5 569	96 643	37 692	4 938	- 7 352	58 951
5	2006	84 555	28 853	5 324	93 413	37 711	4 446	- 8 858	55 702
6	2007	85 568	30 240	5 887	94 847	39 519	5 008	- 9 279	55 328
7	2008	88 730	30 911	6 292	99 342	41 523	6 332	- 10 612	57 819
8	2009	88 797	31 404	5 968	96 641	39 248	6 842	- 7 844	57 393
9	2010	88 684	31 745	6 680	92 314	35 375	5 312	- 3 630	56 939
10	2011	92 136	34 107	8 129	93 830	35 801	5 473	- 1 694	58 029
11	2012	91 806	34 690	9 757	92 421	35 305	6 009	- 615	57 116
12	2013	96 628	37 799	12 182	93 759	34 930	6 890	+ 2 869	58 829
13	2014	102 136	42 734	15 907	93 650	34 248	7 759	+ 8 486	59 402
14	2015	126 818	58 222	31 386	106 845	38 249	10 935	+ 19 973	68 596
15	2016	127 191	52 353	24 139	121 799	46 961	14 483	+ 5 392	74 838
Männlich									
16	1990	30 260	10 968	2 829	54 949	35 657	6 346	- 24 689	19 292
17	1995	47 484	18 607	5 876	45 987	17 110	3 159	+ 1 497	28 877
18	2000	52 206	16 616	4 452	56 373	20 783	2 819	- 4 167	35 590
19	2005	45 957	16 139	3 437	49 624	19 806	3 274	- 3 667	29 818
20	2006	43 179	15 216	3 320	47 637	19 674	2 903	- 4 458	27 963
21	2007	43 786	16 095	3 815	48 418	20 727	3 389	- 4 632	27 691
22	2008	45 431	16 505	4 166	50 852	21 926	4 246	- 5 421	28 926
23	2009	45 598	16 601	3 863	49 843	20 846	4 341	- 4 245	28 997
24	2010	45 246	16 409	4 001	47 658	18 821	3 303	- 2 412	28 837
25	2011	47 205	17 982	4 892	48 448	19 225	3 440	- 1 243	29 223
26	2012	47 343	18 497	5 900	47 997	19 151	3 856	- 654	28 846
27	2013	50 317	20 162	7 370	48 993	18 838	4 199	+ 1 324	30 155
28	2014	54 205	23 385	9 778	49 624	18 804	4 910	+ 4 581	30 820
29	2015	72 175	34 741	21 088	58 808	21 374	6 853	+ 13 367	37 434
30	2016	71 086	29 551	15 027	69 818	28 283	9 932	+ 1 268	41 535
Weiblich									
31	1990	26 793	7 227	605	44 411	24 845	1 166	- 17 618	19 566
32	1995	42 675	13 703	2 785	43 974	15 002	1 043	- 1 299	28 972
33	2000	49 633	14 213	2 538	54 944	19 524	1 378	- 5 311	35 420
34	2005	43 334	14 201	2 132	47 019	17 886	1 664	- 3 685	29 133
35	2006	41 376	13 637	2 004	45 776	18 037	1 543	- 4 400	27 739
36	2007	41 782	14 145	2 072	46 429	18 792	1 619	- 4 647	27 637
37	2008	43 299	14 406	2 126	48 490	19 597	2 086	- 5 191	28 893
38	2009	43 199	14 803	2 105	46 798	18 402	2 501	- 3 599	28 396
39	2010	43 438	15 336	2 679	44 656	16 554	2 009	- 1 218	28 102
40	2011	44 931	16 125	3 237	45 382	16 576	2 033	- 451	28 806
41	2012	44 463	16 193	3 857	44 424	16 154	2 153	+ 39	28 270
42	2013	46 311	17 637	4 812	44 766	16 092	2 691	+ 1 545	28 674
43	2014	47 931	19 349	6 129	44 026	15 444	2 849	+ 3 905	28 582
44	2015	54 643	23 481	10 298	48 037	16 875	4 082	+ 6 606	31 162
45	2016	56 105	22 802	9 112	51 981	18 678	4 551	+ 4 124	33 303

Kapitel 1		Wanderungen im Zeitvergleich							
Tabelle 1.2		Deutsche nach Geschlecht							
Lfd. Nr.	Jahr	Zuzüge			Fortzüge			Wanderungsgewinn (+) bzw. -verlust (-)	Umzüge innerhalb des Landes
		insgesamt	darunter		insgesamt	darunter			
			über die Landesgrenze	darunter Ausland 1)		über die Landesgrenze	darunter Ausland 1)		
1	2	3	4	5	6	7	8	9	10
Deutsche insgesamt									
1	1990	52 386	14 024	140	89 990	51 628	122	- 37 604	38 362
2	1995	77 798	21 919	1 022	82 698	26 819	338	- 4 900	55 879
3	2000	90 051	23 320	591	100 971	34 240	699	- 10 920	66 731
4	2005	81 135	24 063	726	88 580	31 508	1 083	- 7 445	57 072
5	2006	76 771	22 972	759	85 990	32 191	1 333	- 9 219	53 799
6	2007	77 874	24 001	828	87 439	33 566	1 519	- 9 565	53 873
7	2008	80 816	24 297	923	91 089	34 570	2 059	- 10 273	56 519
8	2009	81 245	25 244	1 062	88 034	32 033	1 912	- 6 789	56 001
9	2010	79 881	24 923	1 096	84 263	29 305	1 507	- 4 382	54 958
10	2011	82 050	25 812	1 119	85 708	29 470	1 550	- 3 658	56 238
11	2012	79 767	24 704	1 193	82 846	27 783	1 433	- 3 079	55 063
12	2013	80 047	25 118	1 213	81 225	26 296	1 515	- 1 178	54 929
13	2014	78 706	25 823	1 286	77 153	24 270	1 569	+ 1 553	52 883
14	2015	78 048	25 328	1 213	75 833	23 113	1 391	+ 2 215	52 720
15	2016	80 134	26 544	1 756	78 615	25 025	3 890	+ 1 519	53 590
Deutsche männlich									
16	1990	26 363	7 457	78	47 038	28 132	56	- 20 675	18 906
17	1995	39 290	11 718	530	40 737	13 165	179	- 1 447	27 572
18	2000	44 658	11 800	317	49 640	16 782	379	- 4 982	32 858
19	2005	40 927	12 233	427	44 433	15 739	577	- 3 506	28 694
20	2006	38 321	11 505	444	42 869	16 053	701	- 4 548	26 816
21	2007	38 840	12 020	463	43 551	16 731	832	- 4 711	26 820
22	2008	40 239	12 068	495	45 410	17 239	1 117	- 5 171	28 171
23	2009	40 765	12 613	629	44 274	16 122	1 018	- 3 509	28 152
24	2010	39 956	12 299	622	42 674	15 017	823	- 2 718	27 657
25	2011	41 172	12 959	648	43 466	15 253	869	- 2 294	28 213
26	2012	40 077	12 420	701	41 994	14 337	791	- 1 917	27 657
27	2013	40 250	12 397	668	41 336	13 483	817	- 1 086	27 853
28	2014	39 686	12 916	740	39 302	12 532	879	+ 384	26 770
29	2015	39 105	12 606	683	38 256	11 757	762	+ 849	26 499
30	2016	40 519	13 392	1 089	40 487	13 360	2 673	+ 32	27 127
Deutsche weiblich									
31	1990	26 023	6 567	62	42 952	23 496	66	- 16 929	19 456
32	1995	38 508	10 201	492	41 961	13 654	159	- 3 453	28 307
33	2000	45 393	11 520	274	51 331	17 458	320	- 5 938	33 873
34	2005	40 208	11 830	299	44 147	15 769	506	- 3 939	28 378
35	2006	38 450	11 467	315	43 121	16 138	632	- 4 671	26 983
36	2007	39 034	11 981	365	43 888	16 835	687	- 4 854	27 053
37	2008	40 577	12 229	428	45 679	17 331	942	- 5 102	28 348
38	2009	40 480	12 631	433	43 760	15 911	894	- 3 280	27 849
39	2010	39 925	12 624	474	41 589	14 288	684	- 1 664	27 301
40	2011	40 878	12 853	471	42 242	14 217	681	- 1 364	28 025
41	2012	39 690	12 284	492	40 852	13 446	642	- 1 162	27 406
42	2013	39 797	12 721	545	39 889	12 813	698	- 92	27 076
43	2014	39 020	12 907	546	37 851	11 738	690	+ 1 169	26 113
44	2015	38 943	12 722	530	37 577	11 356	629	+ 1 366	26 221
45	2016	39 615	13 152	667	38 128	11 665	1 217	+ 1 487	26 463

Kapitel 1		Wanderungen im Zeitvergleich							
Tabelle 1.3		Ausländer nach Geschlecht							
Lfd. Nr.	Jahr	Zuzüge			Fortzüge			Wanderungsgewinn (+) bzw. -verlust (-)	Umzüge innerhalb des Landes
		insgesamt	darunter		insgesamt	darunter			
			über die Landesgrenze	darunter Ausland 1)		über die Landesgrenze	darunter Ausland 1)		
1	2	3	4	5	6	7	8	9	10
Ausländer insgesamt									
1	1990	4 667	4 171	3 294	9 370	8 874	7 390	- 4 703	496
2	1995	12 361	10 391	7 639	7 263	5 293	3 864	+ 5 098	1 970
3	2000	11 788	7 509	6 399	10 346	6 067	3 498	+ 1 442	4 279
4	2005	8 156	6 277	4 843	8 063	6 184	3 855	+ 93	1 879
5	2006	7 784	5 881	4 565	7 423	5 520	3 113	+ 361	1 903
6	2007	7 694	6 239	5 059	7 408	5 953	3 489	+ 286	1 455
7	2008	7 914	6 614	5 369	8 253	6 953	4 273	- 339	1 300
8	2009	7 552	6 160	4 906	8 607	7 215	4 930	- 1 055	1 392
9	2010	8 803	6 822	5 584	8 051	6 070	3 805	+ 752	1 981
10	2011	10 086	8 295	7 010	8 122	6 331	3 923	+ 1 964	1 791
11	2012	12 039	9 986	8 564	9 575	7 522	4 576	+ 2 464	2 053
12	2013	16 581	12 681	10 969	12 534	8 634	5 375	+ 4 047	3 900
13	2014	23 430	16 911	14 621	16 497	9 978	6 190	+ 6 933	6 519
14	2015	48 770	32 894	30 173	31 012	15 136	9 544	+ 17 758	15 876
15	2016	47 057	25 809	22 383	43 184	21 936	10 593	+ 3 873	21 248
Ausländer männlich									
16	1990	3 897	3 511	2 751	7 911	7 525	6 290	- 4 014	386
17	1995	8 194	6 889	5 346	5 250	3 945	2 980	+ 2 944	1 305
18	2000	7 548	4 816	4 135	6 733	4 001	2 440	+ 815	2 732
19	2005	5 030	3 906	3 010	5 191	4 067	2 697	- 161	1 124
20	2006	4 858	3 711	2 876	4 768	3 621	2 202	+ 90	1 147
21	2007	4 946	4 075	3 352	4 867	3 996	2 557	+ 79	871
22	2008	5 192	4 437	3 671	5 442	4 687	3 129	- 250	755
23	2009	4 833	3 988	3 234	5 569	4 724	3 323	- 736	845
24	2010	5 290	4 110	3 379	4 984	3 804	2 480	+ 306	1 180
25	2011	6 033	5 023	4 244	4 982	3 972	2 571	+ 1 051	1 010
26	2012	7 266	6 077	5 199	6 003	4 814	3 065	+ 1 263	1 189
27	2013	10 067	7 765	6 702	7 657	5 355	3 382	+ 2 410	2 302
28	2014	14 519	10 469	9 038	10 322	6 272	4 031	+ 4 197	4 050
29	2015	33 070	22 135	20 405	20 552	6 917	6 091	+ 12 518	10 935
30	2016	30 567	16 159	13 938	29 331	14 923	7 259	+ 1 236	14 408
Ausländer weiblich									
31	1990	770	660	543	1 459	1 349	1 100	- 689	110
32	1995	4 167	3 502	2 293	2 013	1 348	884	+ 2 154	665
33	2000	4 240	2 693	2 264	3 613	2 066	1 058	+ 627	1 547
34	2005	3 126	2 371	1 833	2 872	2 117	1 158	+ 254	755
35	2006	2 926	2 170	1 689	2 655	1 899	911	+ 271	756
36	2007	2 748	2 164	1 707	2 541	1 957	932	+ 207	584
37	2008	2 722	2 177	1 698	2 811	2 266	1 144	- 89	545
38	2009	2 719	2 172	1 672	3 038	2 491	1 607	- 319	547
39	2010	3 513	2 712	2 205	3 067	2 266	1 325	+ 446	801
40	2011	4 053	3 272	2 766	3 140	2 359	1 352	+ 913	781
41	2012	4 773	3 909	3 365	3 572	2 708	1 511	+ 1 201	864
42	2013	6 514	4 916	4 267	4 877	3 279	1 993	+ 1 637	1 598
43	2014	8 911	6 442	5 583	6 175	3 706	2 159	+ 2 736	2 469
44	2015	15 700	10 759	9 768	10 460	5 519	3 453	+ 5 240	4 941
45	2016	16 490	9 650	8 445	13 853	7 013	3 334	+ 2 637	6 840

Kapitel 1		Wanderungen im Zeitvergleich												
Tabelle 1.4		Personen insgesamt nach Monaten 2)												
Lfd. Nr.	Jahr	Jan.	Feb.	März	April	Mai	Juni	Juli	Aug.	Sept.	Okt.	Nov.	Dez.	Jan. - Dez.
1	2	3	4	5	6	7	8	9	10	11	12	13	14	15
Zuzüge insgesamt														
1	1990	4 201	5 315	6 286	4 651	4 790	4 492	4 220	4 005	4 744	3 885	5 031	5 433	57 053
2	1995	6 627	5 933	6 242	6 140	6 495	7 318	8 214	9 191	7 314	7 851	8 683	10 151	90 159
3	2000	7 369	7 410	7 305	7 488	7 790	7 876	8 892	9 863	9 096	9 030	9 478	10 242	101 839
4	2005	6 276	6 253	6 331	6 666	6 464	6 875	7 634	8 549	8 622	9 188	7 852	8 581	89 291
5	2006	6 384	5 684	6 377	5 921	6 577	6 342	7 071	8 601	8 204	8 805	7 891	6 698	84 555
6	2007	6 507	5 713	6 738	6 383	6 286	6 336	7 627	8 556	8 285	9 748	7 290	6 099	85 568
7	2008	7 156	6 145	6 712	6 989	6 619	6 145	8 136	8 513	9 374	9 323	7 137	6 481	88 730
8	2009	7 011	6 198	7 326	6 850	5 976	7 221	7 956	8 817	8 828	9 556	6 924	6 134	88 797
9	2010	6 299	6 089	7 025	6 741	5 917	6 882	7 788	9 618	8 553	9 991	7 843	5 938	88 684
10	2011	6 708	6 137	7 572	6 384	7 515	6 629	8 024	9 579	9 372	9 273	8 062	6 881	92 136
11	2012	7 387	6 554	7 098	6 770	7 183	7 042	9 063	8 983	8 654	10 001	7 482	5 589	91 806
12	2013	8 169	6 562	6 815	7 837	7 221	7 560	9 482	9 333	9 244	10 213	8 073	6 119	96 628
13	2014	8 491	7 171	7 681	7 275	7 531	7 783	9 970	9 363	10 977	10 061	8 218	7 615	102 136
14	2015	8 404	8 602	9 786	8 495	6 416	8 983	11 574	12 505	12 662	14 487	14 556	10 438	126 818
15	2016	21 902	10 585	9 136	8 583	8 045	8 409	9 176	11 064	11 428	10 054	8 728	10 081	127 191
Fortzüge insgesamt														
16	1990	10 222	10 916	11 732	7 690	6 496	5 717	7 305	8 060	9 119	6 674	8 178	7 251	99 360
17	1995	6 656	5 899	6 333	5 646	6 269	6 740	8 343	9 289	7 458	8 027	8 279	11 022	89 961
18	2000	7 856	7 957	7 968	7 920	8 189	8 051	9 920	11 468	10 366	10 301	10 511	10 810	111 317
19	2005	7 326	6 767	7 072	7 250	6 746	7 274	8 526	9 959	9 390	9 233	8 413	8 687	96 643
20	2006	7 541	6 379	7 071	6 549	6 670	6 789	8 323	9 839	9 395	9 483	8 416	6 958	93 413
21	2007	7 408	6 347	7 287	7 199	6 634	6 832	8 784	9 670	9 222	10 587	8 321	6 556	94 847
22	2008	8 122	7 009	7 194	7 605	7 171	6 671	9 030	9 979	10 872	10 362	8 168	7 159	99 342
23	2009	8 366	7 295	8 252	7 274	6 408	7 486	8 555	9 549	9 602	9 750	7 665	6 439	96 641
24	2010	6 827	6 587	7 498	6 735	5 919	7 120	8 322	10 485	9 112	8 779	8 299	6 631	92 314
25	2011	7 410	6 670	7 762	6 475	7 523	6 474	8 122	10 133	9 124	8 795	8 338	7 004	93 830
26	2012	7 803	6 907	7 320	6 785	7 019	6 822	9 045	9 255	8 399	9 445	7 797	5 824	92 421
27	2013	8 351	6 832	6 886	7 350	6 960	7 074	9 118	9 101	8 963	9 067	7 585	6 472	93 759
28	2014	7 653	7 003	6 985	6 860	6 677	6 953	9 064	8 751	9 977	9 074	7 688	6 965	93 650
29	2015	7 915	7 784	8 800	7 530	5 689	7 400	9 613	10 441	11 110	11 540	10 184	8 839	106 845
30	2016	20 720	9 889	9 232	9 090	8 066	8 675	8 949	10 864	11 234	9 360	8 146	7 574	121 799
Wanderungen innerhalb Mecklenburg-Vorpommerns														
31	1990	2 815	3 530	4 540	3 374	3 234	2 802	2 803	2 844	3 362	2 682	3 507	3 365	38 858
32	1995	4 165	3 626	3 734	3 693	3 992	4 423	5 133	6 077	4 857	5 031	5 834	7 284	57 849
33	2000	5 089	5 262	5 104	5 165	5 575	5 357	6 009	6 769	6 216	6 026	6 773	7 665	71 010
34	2005	4 510	4 303	4 182	4 518	4 241	4 415	4 720	5 776	5 580	5 506	5 301	5 899	58 951
35	2006	4 428	3 951	4 305	4 040	4 121	4 229	4 653	5 573	5 343	5 180	5 323	4 556	55 702
36	2007	4 415	3 903	4 331	4 028	4 121	4 134	4 895	5 474	5 326	5 832	4 812	4 057	55 328
37	2008	4 789	4 282	4 293	4 624	4 395	4 033	5 107	5 553	5 994	5 667	4 780	4 302	57 819
38	2009	4 766	4 254	4 912	4 326	3 915	4 572	4 980	5 602	5 603	5 788	4 563	4 112	57 393
39	2010	4 299	4 149	4 616	4 407	3 763	4 709	5 005	6 257	5 387	5 246	5 210	3 891	56 939
40	2011	4 531	4 125	4 892	3 936	4 854	4 144	4 965	6 107	5 588	5 114	5 288	4 485	58 029
41	2012	4 865	4 234	4 453	4 218	4 594	4 401	5 506	5 689	5 129	5 552	4 904	3 571	57 116
42	2013	5 300	4 234	4 359	4 702	4 583	4 538	5 519	5 745	5 373	5 529	5 051	3 896	58 829
43	2014	5 279	4 467	4 489	4 179	4 506	4 401	5 701	5 283	6 035	5 467	4 963	4 632	59 402
44	2015	5 231	5 006	5 416	4 759	3 716	4 783	5 858	6 837	7 227	7 486	6 993	5 284	68 596
45	2016	14 600	6 708	5 538	5 178	4 719	5 012	4 980	6 423	6 267	5 496	5 093	4 824	74 838

Kapitel 1		Wanderungen im Zeitvergleich												
Tabelle 1.4		Personen insgesamt nach Monaten 2)												
Lfd. Nr.	Jahr	Jan.	Feb.	März	April	Mai	Juni	Juli	Aug.	Sept.	Okt.	Nov.	Dez.	Jan. - Dez.
1	2	3	4	5	6	7	8	9	10	11	12	13	14	15
Zuzüge über die Landesgrenze														
46	1990	1 386	1 785	1 746	1 277	1 556	1 690	1 417	1 161	1 382	1 203	1 524	2 068	18 195
47	1995	2 462	2 307	2 508	2 447	2 503	2 895	3 081	3 114	2 457	2 820	2 849	2 867	32 310
48	2000	2 280	2 148	2 201	2 323	2 215	2 519	2 883	3 094	2 880	3 004	2 705	2 577	30 829
49	2005	1 766	1 950	2 149	2 148	2 223	2 460	2 914	2 773	3 042	3 682	2 551	2 682	30 340
50	2006	1 956	1 733	2 072	1 881	2 456	2 113	2 418	3 028	2 861	3 625	2 568	2 142	28 853
51	2007	2 092	1 810	2 407	2 355	2 165	2 202	2 732	3 082	2 959	3 916	2 478	2 042	30 240
52	2008	2 367	1 863	2 419	2 365	2 224	2 112	3 029	2 960	3 380	3 656	2 357	2 179	30 911
53	2009	2 245	1 944	2 414	2 524	2 061	2 649	2 976	3 215	3 225	3 768	2 361	2 022	31 404
54	2010	2 000	1 940	2 409	2 334	2 154	2 173	2 783	3 361	3 166	4 745	2 633	2 047	31 745
55	2011	2 177	2 012	2 680	2 448	2 661	2 485	3 059	3 472	3 784	4 159	2 774	2 396	34 107
56	2012	2 522	2 320	2 645	2 552	2 589	2 641	3 557	3 294	3 525	4 449	2 578	2 018	34 690
57	2013	2 869	2 328	2 456	3 135	2 638	3 022	3 963	3 588	3 871	4 684	3 022	2 223	37 799
58	2014	3 212	2 704	3 192	3 096	3 025	3 382	4 269	4 080	4 942	4 594	3 255	2 983	42 734
59	2015	3 173	3 596	4 370	3 736	2 700	4 200	5 716	5 668	5 435	7 001	7 563	5 064	58 222
60	2016	7 302	3 877	3 598	3 405	3 326	3 397	4 196	4 641	5 161	4 558	3 635	5 257	52 353
Fortzüge über die Landesgrenze														
61	1990	7 407	7 386	7 192	4 316	3 262	2 915	4 502	5 216	5 757	3 992	4 671	3 886	60 502
62	1995	2 491	2 273	2 599	1 953	2 277	2 317	3 210	3 212	2 601	2 996	2 445	3 738	32 112
63	2000	2 767	2 695	2 864	2 755	2 614	2 694	3 911	4 699	4 150	4 275	3 738	3 145	40 307
64	2005	2 816	2 464	2 890	2 732	2 505	2 859	3 806	4 183	3 810	3 727	3 112	2 788	37 692
65	2006	3 113	2 428	2 766	2 509	2 549	2 560	3 670	4 266	4 052	4 303	3 093	2 402	37 711
66	2007	2 993	2 444	2 956	3 171	2 513	2 698	3 889	4 196	3 896	4 755	3 509	2 499	39 519
67	2008	3 333	2 727	2 901	2 981	2 776	2 638	3 923	4 426	4 878	4 695	3 388	2 857	41 523
68	2009	3 600	3 041	3 340	2 948	2 493	2 914	3 575	3 947	3 999	3 962	3 102	2 327	39 248
69	2010	2 528	2 438	2 882	2 328	2 156	2 411	3 317	4 228	3 725	3 533	3 089	2 740	35 375
70	2011	2 879	2 545	2 870	2 539	2 669	2 330	3 157	4 026	3 536	3 681	3 050	2 519	35 801
71	2012	2 938	2 673	2 867	2 567	2 425	2 421	3 539	3 566	3 270	3 893	2 893	2 253	35 305
72	2013	3 051	2 598	2 527	2 648	2 377	2 536	3 599	3 356	3 590	3 538	2 534	2 576	34 930
73	2014	2 374	2 536	2 496	2 681	2 171	2 552	3 363	3 468	3 942	3 607	2 725	2 333	34 248
74	2015	2 684	2 778	3 384	2 771	1 973	2 617	3 755	3 604	3 883	4 054	3 191	3 555	38 249
75	2016	6 120	3 181	3 694	3 912	3 347	3 663	3 969	4 441	4 967	3 864	3 053	2 750	46 961
Wanderungsgewinn (+) bzw. -verlust (-) über die Landesgrenze														
76	1990	- 6 021	- 5 601	- 5 446	- 3 039	- 1 706	- 1 225	- 3 085	- 4 055	- 4 375	- 2 789	- 3 147	- 1 818	- 42 307
77	1995	- 29	+ 34	- 91	+ 494	+ 226	+ 578	- 129	- 98	- 144	- 176	+ 404	- 871	+ 198
78	2000	- 487	- 547	- 663	- 432	- 399	- 175	- 1 028	- 1 605	- 1 270	- 1 271	- 1 033	- 568	- 9 478
79	2005	- 1 050	- 514	- 741	- 584	- 282	- 399	- 892	- 1 410	- 768	- 45	- 561	- 106	- 7 352
80	2006	- 1 157	- 695	- 694	- 628	- 93	- 447	- 1 252	- 1 238	- 1 191	- 678	- 525	- 260	- 8 858
81	2007	- 901	- 634	- 549	- 816	- 348	- 496	- 1 157	- 1 114	- 937	- 839	- 1 031	- 457	- 9 279
82	2008	- 966	- 864	- 482	- 616	- 552	- 526	- 894	- 1 466	- 1 498	- 1 039	- 1 031	- 678	- 10 612
83	2009	- 1 355	- 1 097	- 926	- 424	- 432	- 265	- 599	- 732	- 774	- 194	- 741	- 305	- 7 844
84	2010	- 528	- 498	- 473	+ 6	- 2	- 238	- 534	- 867	- 559	+ 1 212	- 456	- 693	- 3 630
85	2011	- 702	- 533	- 190	- 91	- 8	+ 155	- 98	- 554	+ 248	+ 478	- 276	- 123	- 1 694
86	2012	- 416	- 353	- 222	- 15	+ 164	+ 220	+ 18	- 272	+ 255	+ 556	- 315	- 235	- 615
87	2013	- 182	- 270	- 71	+ 487	+ 261	+ 486	+ 364	+ 232	+ 281	+ 1 146	+ 488	- 353	+ 2 869
88	2014	+ 838	+ 168	+ 696	+ 415	+ 854	+ 830	+ 906	+ 612	+ 1 000	+ 987	+ 530	+ 650	+ 8 486
89	2015	+ 489	+ 818	+ 986	+ 965	+ 727	+ 1 583	+ 1 961	+ 2 064	+ 1 552	+ 2 947	+ 4 372	+ 1 509	+ 19 973
90	2016	+ 1 182	+ 696	- 96	- 507	- 21	- 266	+ 227	+ 200	+ 194	+ 694	+ 582	+ 2 507	+ 5 392

Kapitel 2		Wanderungen über die Landesgrenze 2016 nach Geschlecht								
Tabelle 2.1		Nach Vierteljahren, Personen insgesamt, Deutschen und Ausländern								
Lfd. Nr.	Merkmal	Personen insgesamt			Deutsche			Ausländer		
		insgesamt	männlich	weiblich	insgesamt	männlich	weiblich	insgesamt	männlich	weiblich
1	2	3	4	5	6	7	8	9	10	11
	Zuzüge									
1	1. Vierteljahr	14 777	8 955	5 822	6 264	3 290	2 974	8 513	5 665	2 848
2	2. Vierteljahr	10 128	5 704	4 424	5 171	2 690	2 481	4 957	3 014	1 943
3	3. Vierteljahr	13 998	7 444	6 554	8 551	4 170	4 381	5 447	3 274	2 173
4	4. Vierteljahr	13 450	7 448	6 002	6 558	3 242	3 316	6 892	4 206	2 686
	Fortzüge									
5	1. Vierteljahr	12 995	8 028	4 967	7 062	3 888	3 174	5 933	4 140	1 793
6	2. Vierteljahr	10 922	6 874	4 048	4 739	2 577	2 162	6 183	4 297	1 886
7	3. Vierteljahr	13 377	7 719	5 658	7 363	3 804	3 559	6 014	3 915	2 099
8	4. Vierteljahr	9 667	5 662	4 005	5 861	3 091	2 770	3 806	2 571	1 235
	Wanderungsgewinn (+) bzw. -verlust (-)									
9	1. Vierteljahr	+ 1 782	+ 927	+ 855	- 798	- 598	- 200	+ 2 580	+ 1 525	+ 1 055
10	2. Vierteljahr	- 794	- 1 170	+ 376	+ 432	+ 113	+ 319	- 1 226	- 1 283	+ 57
11	3. Vierteljahr	+ 621	- 275	+ 896	+ 1 188	+ 366	+ 822	- 567	- 641	+ 74
12	4. Vierteljahr	+ 3 783	+ 1 786	+ 1 997	+ 697	+ 151	+ 546	+ 3 086	+ 1 635	+ 1 451
	Jahr 2016									
13	Zuzüge	52 353	29 551	22 802	26 544	13 392	13 152	25 809	16 159	9 650
14	Fortzüge	46 961	28 283	18 678	25 025	13 360	11 665	21 936	14 923	7 013
15	Wanderungsgewinn (+) bzw. -verlust (-)	+ 5 392	+ 1 268	+ 4 124	+ 1 519	+ 32	+ 1 487	+ 3 873	+ 1 236	+ 2 637

Kapitel 2		Wanderungen über die Landesgrenze 2016 nach Geschlecht								
Tabelle 2.2		Nach Herkunfts- und Zielländern								
Lfd. Nr.	Herkunfts-/Zielländer	Zuzüge			Fortzüge			Wanderungsgewinn (+) bzw. -verlust (-)		
		insgesamt	männlich	weiblich	insgesamt	männlich	weiblich	insgesamt	männlich	weiblich
1	2	3	4	5	6	7	8	9	10	11
1	Deutschland	28 214	14 524	13 690	32 478	18 351	14 127	- 4 264	- 3 827	- 437
2	Baden-Württemberg	1 497	809	688	1 425	826	599	+ 72	- 17	+ 89
3	Bayern	1 582	875	707	1 476	864	612	+ 106	+ 11	+ 95
4	Berlin	3 179	1 602	1 577	3 539	1 867	1 672	- 360	- 265	- 95
5	Brandenburg	3 478	1 699	1 779	3 022	1 527	1 495	+ 456	+ 172	+ 284
6	Bremen	330	168	162	678	400	278	- 348	- 232	- 116
7	Hamburg	2 204	1 145	1 059	2 501	1 349	1 152	- 297	- 204	- 93
8	Hessen	1 010	502	508	982	578	404	+ 28	- 76	+ 104
9	Niedersachsen	3 312	1 732	1 580	3 793	2 119	1 674	- 481	- 387	- 94
10	Nordrhein-Westfalen	2 838	1 501	1 337	6 594	4 204	2 390	- 3 756	- 2 703	- 1 053
11	Rheinland-Pfalz	454	236	218	580	336	244	- 126	- 100	- 26
12	Saarland	109	60	49	146	93	53	- 37	- 33	- 4
13	Sachsen	1 676	855	821	1 735	949	786	- 59	- 94	+ 35
14	Sachsen-Anhalt	1 318	656	662	1 083	588	495	+ 235	+ 68	+ 167
15	Schleswig-Holstein	4 398	2 265	2 133	4 273	2 294	1 979	+ 125	- 29	+ 154
16	Thüringen	829	419	410	651	357	294	+ 178	+ 62	+ 116
17	Ausland und ungeklärt	24 139	15 027	9 112	14 483	9 932	4 551	+ 9 656	+ 5 095	+ 4 561
18	Europa	10 849	6 552	4 297	7 954	5 007	2 947	+ 2 895	+ 1 545	+ 1 350
19	Europäische Union	8 264	5 210	3 054	5 865	3 842	2 023	+ 2 399	+ 1 368	+ 1 031
20	Belgien	18	8	10	37	13	24	- 19	- 5	- 14
21	Bulgarien	548	356	192	402	299	103	+ 146	+ 57	+ 89
22	Dänemark	53	28	25	43	24	19	+ 10	+ 4	+ 6
23	Estland	17	8	9	14	5	9	+ 3	+ 3	-
24	Finnland	32	16	16	17	6	11	+ 15	+ 10	+ 5
25	Frankreich	116	58	58	97	50	47	+ 19	+ 8	+ 11
26	Griechenland	362	238	124	141	94	47	+ 221	+ 144	+ 77
27	Großbritannien	115	63	52	136	74	62	- 21	- 11	- 10
28	Irland	32	15	17	14	7	7	+ 18	+ 8	+ 10
29	Italien	393	272	121	315	234	81	+ 78	+ 38	+ 40
30	Kroatien	173	120	53	88	67	21	+ 85	+ 53	+ 32
31	Lettland	86	44	42	70	38	32	+ 16	+ 6	+ 10
32	Litauen	325	195	130	169	115	54	+ 156	+ 80	+ 76
33	Luxemburg	3	3	-	5	4	1	- 2	- 1	- 1
34	Malta	3	3	-	3	1	2	-	+ 2	- 2
35	Niederlande	87	50	37	78	51	27	+ 9	- 1	+ 10
36	Österreich	202	106	96	212	128	84	- 10	- 22	+ 12
37	Polen	3 424	2 201	1 223	2 413	1 593	820	+ 1 011	+ 608	+ 403
38	Portugal	47	37	10	66	40	26	- 19	- 3	- 16
39	Rumänien	1 128	749	379	664	490	174	+ 464	+ 259	+ 205
40	Schweden	71	32	39	107	54	53	- 36	- 22	- 14
41	Slowakei	119	57	62	94	34	60	+ 25	+ 23	+ 2
42	Slowenien	27	16	11	16	14	2	+ 11	+ 2	+ 9
43	Spanien	342	208	134	270	157	113	+ 72	+ 51	+ 21
44	Tschechische Republik	151	70	81	127	62	65	+ 24	+ 8	+ 16
45	Ungarn	386	253	133	261	183	78	+ 125	+ 70	+ 55
46	Zypern	4	4	-	6	5	1	- 2	- 1	- 1

Kapitel 2		Wanderungen über die Landesgrenze 2016 nach Geschlecht								
Tabelle 2.2		Nach Herkunfts- und Zielländern								
Lfd. Nr.	Herkunfts-/Zielländer	Zuzüge			Fortzüge			Wanderungsgewinn (+) bzw. -verlust (-)		
		insgesamt	männlich	weiblich	insgesamt	männlich	weiblich	insgesamt	männlich	weiblich
1	2	3	4	5	6	7	8	9	10	11
	Übriges Europa									
47	Albanien	159	100	59	433	254	179	- 274	- 154	- 120
48	Bosnien-Herzegowina	61	40	21	47	31	16	+ 14	+ 9	+ 5
49	Norwegen	71	44	27	63	33	30	+ 8	+ 11	- 3
50	Republik Kosovo	31	17	14	35	19	16	- 4	- 2	- 2
51	Republik Serbien	225	116	109	247	120	127	- 22	- 4	- 18
52	Russische Föderation	454	221	233	296	151	145	+ 158	+ 70	+ 88
53	Schweiz	233	120	113	242	138	104	- 9	- 18	+ 9
54	Türkei	315	149	166	106	80	26	+ 209	+ 69	+ 140
55	Ukraine	693	339	354	373	203	170	+ 320	+ 136	+ 184
56	Afrika	1 185	858	327	508	456	52	+ 677	+ 402	+ 275
57	Ägypten	175	127	48	87	76	11	+ 88	+ 51	+ 37
58	Algerien	35	28	7	7	6	1	+ 28	+ 22	+ 6
59	Äthiopien	39	26	13	9	8	1	+ 30	+ 18	+ 12
60	Eritrea	226	161	65	1	1	-	+ 225	+ 160	+ 65
61	Gambia	22	21	1	2	2	-	+ 20	+ 19	+ 1
62	Ghana	241	165	76	214	192	22	+ 27	- 27	+ 54
63	Guinea	23	23	-	1	1	-	+ 22	+ 22	-
64	Marokko	40	26	14	21	18	3	+ 19	+ 8	+ 11
65	Mauretanien	145	133	12	104	101	3	+ 41	+ 32	+ 9
66	Somalia	131	83	48	-	-	-	+ 131	+ 83	+ 48
67	Südafrika	20	8	12	11	9	2	+ 9	- 1	+ 10
68	Tunesien	18	10	8	9	9	-	+ 9	+ 1	+ 8
69	Amerika	487	246	241	376	207	169	+ 111	+ 39	+ 72
70	Argentinien	25	14	11	15	7	8	+ 10	+ 7	+ 3
71	Brasilien	85	43	42	102	70	32	- 17	- 27	+ 10
72	Honduras	16	6	10	3	-	3	+ 13	+ 6	+ 7
73	Kanada	41	18	23	28	14	14	+ 13	+ 4	+ 9
74	Kolumbien	24	11	13	18	9	9	+ 6	+ 2	+ 4
75	Mexiko	39	21	18	21	13	8	+ 18	+ 8	+ 10
76	Vereinigte Staaten	179	91	88	143	71	72	+ 36	+ 20	+ 16
77	Asien	9 012	5 585	3 427	810	528	282	+ 8 202	+ 5 057	+ 3 145
78	Afghanistan	667	423	244	14	14	-	+ 653	+ 409	+ 244
79	Armenien	61	21	40	15	7	8	+ 46	+ 14	+ 32
80	China	318	182	136	191	101	90	+ 127	+ 81	+ 46
81	Georgien	57	22	35	46	20	26	+ 11	+ 2	+ 9
82	Iran, Islam. Republik	235	134	101	14	8	6	+ 221	+ 126	+ 95
83	Indien	279	206	73	49	37	12	+ 230	+ 169	+ 61
84	Irak	134	70	64	12	10	2	+ 122	+ 60	+ 62
85	Jordanien	102	43	59	2	2	-	+ 100	+ 41	+ 59
86	Libanon	62	26	36	17	11	6	+ 45	+ 15	+ 30
87	Philippinen	217	204	13	137	131	6	+ 80	+ 73	+ 7
88	Syrien, Arab. Republik	6 407	4 007	2 400	49	40	9	+ 6 358	+ 3 967	+ 2 391
89	Thailand	54	20	34	44	26	18	+ 10	- 6	+ 16
90	Vietnam	85	31	54	32	16	16	+ 53	+ 15	+ 38
91	Australien	117	72	45	146	90	56	- 29	- 18	- 11
92	Insgesamt	52 353	29 551	22 802	46 961	28 283	18 678	+ 5 392	+ 1 268	+ 4 124

Kapitel 2			Wanderungen über die Landesgrenze 2016 nach Geschlecht								
Tabelle 2.3			Nach Alters- und Geburtsjahresgruppen								
Lfd. Nr.	Altersgruppe	Geburtsjahresgruppe	Zuzüge			Fortzüge			Wanderungsgewinn (+) bzw. -verlust (-)		
			insgesamt	männlich	weiblich	insgesamt	männlich	weiblich	insgesamt	männlich	weiblich
1	2	3	4	5	6	7	8	9	10	11	12
Personen insgesamt											
1	Unter 5	2012 - 2016	3 129	1 618	1 511	2 197	1 136	1 061	+ 932	+ 482	+ 450
2	5 - 10	2007 - 2011	2 525	1 287	1 238	1 780	936	844	+ 745	+ 351	+ 394
3	10 - 15	2002 - 2006	1 872	1 035	837	1 392	762	630	+ 480	+ 273	+ 207
4	15 - 20	1997 - 2001	4 695	2 677	2 018	3 655	2 055	1 600	+ 1 040	+ 622	+ 418
5	20 - 25	1992 - 1996	8 618	4 710	3 908	8 789	5 156	3 633	- 171	- 446	+ 275
6	25 - 30	1987 - 1991	8 269	4 724	3 545	9 359	5 707	3 652	- 1 090	- 983	- 107
7	30 - 35	1982 - 1986	6 116	3 688	2 428	6 074	4 121	1 953	+ 42	- 433	+ 475
8	35 - 40	1977 - 1981	4 085	2 489	1 596	3 591	2 443	1 148	+ 494	+ 46	+ 448
9	40 - 45	1972 - 1976	2 881	1 804	1 077	2 416	1 696	720	+ 465	+ 108	+ 357
10	45 - 50	1967 - 1971	2 445	1 475	970	2 018	1 281	737	+ 427	+ 194	+ 233
11	50 - 55	1962 - 1966	2 172	1 225	947	1 676	1 034	642	+ 496	+ 191	+ 305
12	55 - 60	1957 - 1961	1 549	858	691	1 122	650	472	+ 427	+ 208	+ 219
13	60 - 65	1952 - 1956	1 464	785	679	811	419	392	+ 653	+ 366	+ 287
14	65 - 70	1947 - 1951	980	530	450	638	345	293	+ 342	+ 185	+ 157
15	70 - 75	1942 - 1946	471	260	211	403	188	215	+ 68	+ 72	- 4
16	75 und mehr	1941 u. früher	1 082	386	696	1 040	354	686	+ 42	+ 32	+ 10
17	Insgesamt		52 353	29 551	22 802	46 961	28 283	18 678	+ 5 392	+ 1 268	+ 4 124
Anteil in Prozent											
18	Unter 5	2012 - 2016	6,0	3,1	2,9	4,7	2,4	2,3	x	x	x
19	5 - 10	2007 - 2011	4,8	2,5	2,4	3,8	2,0	1,8	x	x	x
20	10 - 15	2002 - 2006	3,6	2,0	1,6	3,0	1,6	1,3	x	x	x
21	15 - 20	1997 - 2001	9,0	5,1	3,9	7,8	4,4	3,4	x	x	x
22	20 - 25	1992 - 1996	16,5	9,0	7,5	18,7	11,0	7,7	x	x	x
23	25 - 30	1987 - 1991	15,8	9,0	6,8	19,9	12,2	7,8	x	x	x
24	30 - 35	1982 - 1986	11,7	7,0	4,6	12,9	8,8	4,2	x	x	x
25	35 - 40	1977 - 1981	7,8	4,8	3,0	7,6	5,2	2,4	x	x	x
26	40 - 45	1972 - 1976	5,5	3,4	2,1	5,1	3,6	1,5	x	x	x
27	45 - 50	1967 - 1971	4,7	2,8	1,9	4,3	2,7	1,6	x	x	x
28	50 - 55	1962 - 1966	4,1	2,3	1,8	3,6	2,2	1,4	x	x	x
29	55 - 60	1957 - 1961	3,0	1,6	1,3	2,4	1,4	1,0	x	x	x
30	60 - 65	1952 - 1956	2,8	1,5	1,3	1,7	0,9	0,8	x	x	x
31	65 - 70	1947 - 1951	1,9	1,0	0,9	1,4	0,7	0,6	x	x	x
32	70 - 75	1942 - 1946	0,9	0,5	0,4	0,9	0,4	0,5	x	x	x
33	75 und mehr	1941 u. früher	2,1	0,7	1,3	2,2	0,8	1,5	x	x	x
34	Insgesamt		100	56,4	43,6	100	60,2	39,8	x	x	x

Kapitel 2			Wanderungen über die Landesgrenze 2016 nach Geschlecht								
Tabelle 2.3			Nach Alters- und Geburtsjahresgruppen								
Lfd. Nr.	Altersgruppe	Geburtsjahresgruppe	Zuzüge			Fortzüge			Wanderungsgewinn (+) bzw. -verlust (-)		
			insgesamt	männlich	weiblich	insgesamt	männlich	weiblich	insgesamt	männlich	weiblich
1	2	3	4	5	6	7	8	9	10	11	12
Deutsche											
35	Unter 5	2012 - 2016	1 447	746	701	991	496	495	+ 456	+ 250	+ 206
36	5 - 10	2007 - 2011	1 009	489	520	694	362	332	+ 315	+ 127	+ 188
37	10 - 15	2002 - 2006	723	373	350	575	301	274	+ 148	+ 72	+ 76
38	15 - 20	1997 - 2001	1 920	842	1 078	1 906	841	1 065	+ 14	+ 1	+ 13
39	20 - 25	1992 - 1996	3 615	1 652	1 963	4 130	1 974	2 156	- 515	- 322	- 193
40	25 - 30	1987 - 1991	4 210	2 081	2 129	5 476	2 943	2 533	- 1 266	- 862	- 404
41	30 - 35	1982 - 1986	3 141	1 737	1 404	3 195	2 019	1 176	- 54	- 282	+ 228
42	35 - 40	1977 - 1981	2 043	1 122	921	1 776	1 121	655	+ 267	+ 1	+ 266
43	40 - 45	1972 - 1976	1 236	713	523	1 073	703	370	+ 163	+ 10	+ 153
44	45 - 50	1967 - 1971	1 230	693	537	991	568	423	+ 239	+ 125	+ 114
45	50 - 55	1962 - 1966	1 324	687	637	978	558	420	+ 346	+ 129	+ 217
46	55 - 60	1957 - 1961	1 059	548	511	714	385	329	+ 345	+ 163	+ 182
47	60 - 65	1952 - 1956	1 226	621	605	620	297	323	+ 606	+ 324	+ 282
48	65 - 70	1947 - 1951	879	466	413	539	286	253	+ 340	+ 180	+ 160
49	70 - 75	1942 - 1946	445	249	196	357	162	195	+ 88	+ 87	+ 1
50	75 und mehr	1941 u. früher	1 037	373	664	1 010	344	666	+ 27	+ 29	- 2
51	Insgesamt		26 544	13 392	13 152	25 025	13 360	11 665	+ 1 519	+ 32	+ 1 487
Ausländer											
52	Unter 5	2012 - 2016	1 682	872	810	1 206	640	566	+ 476	+ 232	+ 244
53	5 - 10	2007 - 2011	1 516	798	718	1 086	574	512	+ 430	+ 224	+ 206
54	10 - 15	2002 - 2006	1 149	662	487	817	461	356	+ 332	+ 201	+ 131
55	15 - 20	1997 - 2001	2 775	1 835	940	1 749	1 214	535	+ 1 026	+ 621	+ 405
56	20 - 25	1992 - 1996	5 003	3 058	1 945	4 659	3 182	1 477	+ 344	- 124	+ 468
57	25 - 30	1987 - 1991	4 059	2 643	1 416	3 883	2 764	1 119	+ 176	- 121	+ 297
58	30 - 35	1982 - 1986	2 975	1 951	1 024	2 879	2 102	777	+ 96	- 151	+ 247
59	35 - 40	1977 - 1981	2 042	1 367	675	1 815	1 322	493	+ 227	+ 45	+ 182
60	40 - 45	1972 - 1976	1 645	1 091	554	1 343	993	350	+ 302	+ 98	+ 204
61	45 - 50	1967 - 1971	1 215	782	433	1 027	713	314	+ 188	+ 69	+ 119
62	50 - 55	1962 - 1966	848	538	310	698	476	222	+ 150	+ 62	+ 88
63	55 - 60	1957 - 1961	490	310	180	408	265	143	+ 82	+ 45	+ 37
64	60 - 65	1952 - 1956	238	164	74	191	122	69	+ 47	+ 42	+ 5
65	65 - 70	1947 - 1951	101	64	37	99	59	40	+ 2	+ 5	- 3
66	70 - 75	1942 - 1946	26	11	15	46	26	20	- 20	- 15	- 5
67	75 und mehr	1941 u. früher	45	13	32	30	10	20	+ 15	+ 3	+ 12
68	Insgesamt		25 809	16 159	9 650	21 936	14 923	7 013	+ 3 873	+ 1 236	+ 2 637

Kapitel 2			Wanderungen über die Landesgrenze 2016 nach Geschlecht					
Tabelle 2.4			Zuzüge, Fortzüge und Wanderungsgewinn bzw. -verlust nach Familienstand und nach Alters- und Geburtsjahresgruppen					
Lfd. Nr.	Altersgruppe	Geburtsjahresgruppe	Ledig			Verheiratet		
			insgesamt	männlich	weiblich	insgesamt	männlich	weiblich
1	2	3	4	5	6	7	8	9
Zuzüge								
1	Unter 5	2012 - 2016	3 129	1 618	1 511	-	-	-
2	5 - 10	2007 - 2011	2 525	1 287	1 238	-	-	-
3	10 - 15	2002 - 2006	1 872	1 035	837	-	-	-
4	15 - 20	1997 - 2001	4 612	2 664	1 948	83	13	70
5	20 - 25	1992 - 1996	8 130	4 585	3 545	475	120	355
6	25 - 30	1987 - 1991	6 942	4 184	2 758	1 266	524	742
7	30 - 35	1982 - 1986	4 222	2 718	1 504	1 732	896	836
8	35 - 40	1977 - 1981	2 368	1 541	827	1 432	810	622
9	40 - 45	1972 - 1976	1 396	938	458	1 171	707	464
10	45 - 50	1967 - 1971	962	649	313	1 014	608	406
11	50 - 55	1962 - 1966	616	399	217	978	547	431
12	55 - 60	1957 - 1961	332	218	114	768	431	337
13	60 - 65	1952 - 1956	175	116	59	910	489	421
14	65 - 70	1947 - 1951	71	40	31	615	356	259
15	70 - 75	1942 - 1946	21	11	10	277	177	100
16	75 und mehr	1941 u. früher	56	12	44	354	212	142
17	Insgesamt		37 429	22 015	15 414	11 075	5 890	5 185
Fortzüge								
18	Unter 5	2012 - 2016	2 197	1 136	1 061	-	-	-
19	5 - 10	2007 - 2011	1 780	936	844	-	-	-
20	10 - 15	2002 - 2006	1 392	762	630	-	-	-
21	15 - 20	1997 - 2001	3 615	2 048	1 567	40	7	33
22	20 - 25	1992 - 1996	8 373	4 989	3 384	401	158	243
23	25 - 30	1987 - 1991	8 224	5 186	3 038	1 064	492	572
24	30 - 35	1982 - 1986	4 398	3 107	1 291	1 509	933	576
25	35 - 40	1977 - 1981	2 156	1 568	588	1 216	754	462
26	40 - 45	1972 - 1976	1 159	871	288	953	653	300
27	45 - 50	1967 - 1971	797	547	250	845	541	304
28	50 - 55	1962 - 1966	483	342	141	768	481	287
29	55 - 60	1957 - 1961	247	169	78	534	310	224
30	60 - 65	1952 - 1956	108	68	40	453	241	212
31	65 - 70	1947 - 1951	55	31	24	352	219	133
32	70 - 75	1942 - 1946	29	11	18	220	125	95
33	75 und mehr	1941 u. früher	49	10	39	333	198	135
34	Insgesamt		35 062	21 781	13 281	8 688	5 112	3 576
Wanderungsgewinn (+) bzw. -verlust (-)								
35	Unter 5	2012 - 2016	+ 932	+ 482	+ 450	-	-	-
36	5 - 10	2007 - 2011	+ 745	+ 351	+ 394	-	-	-
37	10 - 15	2002 - 2006	+ 480	+ 273	+ 207	-	-	-
38	15 - 20	1997 - 2001	+ 997	+ 616	+ 381	+ 43	+ 6	+ 37
39	20 - 25	1992 - 1996	- 243	- 404	+ 161	+ 74	- 38	+ 112
40	25 - 30	1987 - 1991	- 1 282	- 1 002	- 280	+ 202	+ 32	+ 170
41	30 - 35	1982 - 1986	- 176	- 389	+ 213	+ 223	- 37	+ 260
42	35 - 40	1977 - 1981	+ 212	- 27	+ 239	+ 216	+ 56	+ 160
43	40 - 45	1972 - 1976	+ 237	+ 67	+ 170	+ 218	+ 54	+ 164
44	45 - 50	1967 - 1971	+ 165	+ 102	+ 63	+ 169	+ 67	+ 102
45	50 - 55	1962 - 1966	+ 133	+ 57	+ 76	+ 210	+ 66	+ 144
46	55 - 60	1957 - 1961	+ 85	+ 49	+ 36	+ 234	+ 121	+ 113
47	60 - 65	1952 - 1956	+ 67	+ 48	+ 19	+ 457	+ 248	+ 209
48	65 - 70	1947 - 1951	+ 16	+ 9	+ 7	+ 263	+ 137	+ 126
49	70 - 75	1942 - 1946	- 8	-	- 8	+ 57	+ 52	+ 5
50	75 und mehr	1941 u. früher	+ 7	+ 2	+ 5	+ 21	+ 14	+ 7
51	Insgesamt		+ 2 367	+ 234	+ 2 133	+ 2 387	+ 778	+ 1 609

Kapitel 2			Wanderungen über die Landesgrenze 2016 nach Geschlecht					
Tabelle 2.4			Zuzüge, Fortzüge und Wanderungsgewinn bzw. -verlust nach Familienstand und nach Alters- und Geburtsjahresgruppen					
Lfd. Nr.	Altersgruppe	Geburtsjahresgruppe	Verwitwet			Geschieden		
			insgesamt	männlich	weiblich	insgesamt	männlich	weiblich
1	2	3	10	11	12	13	14	15
Zuzüge								
1	Unter 5	2012 - 2016	-	-	-	-	-	-
2	5 - 10	2007 - 2011	-	-	-	-	-	-
3	10 - 15	2002 - 2006	-	-	-	-	-	-
4	15 - 20	1997 - 2001	-	-	-	-	-	-
5	20 - 25	1992 - 1996	2	1	1	8	2	6
6	25 - 30	1987 - 1991	4	-	4	48	11	37
7	30 - 35	1982 - 1986	1	-	1	137	62	75
8	35 - 40	1977 - 1981	10	-	10	256	132	124
9	40 - 45	1972 - 1976	19	2	17	281	151	130
10	45 - 50	1967 - 1971	31	8	23	427	204	223
11	50 - 55	1962 - 1966	57	13	44	506	262	244
12	55 - 60	1957 - 1961	64	13	51	367	187	180
13	60 - 65	1952 - 1956	100	30	70	272	146	126
14	65 - 70	1947 - 1951	113	30	83	177	102	75
15	70 - 75	1942 - 1946	98	26	72	73	44	29
16	75 und mehr	1941 u. früher	541	118	423	130	43	87
17	Insgesamt		1 040	241	799	2 682	1 346	1 336
Fortzüge								
18	Unter 5	2012 - 2016	-	-	-	-	-	-
19	5 - 10	2007 - 2011	-	-	-	-	-	-
20	10 - 15	2002 - 2006	-	-	-	-	-	-
21	15 - 20	1997 - 2001	-	-	-	-	-	-
22	20 - 25	1992 - 1996	1	1	-	9	5	4
23	25 - 30	1987 - 1991	5	2	3	55	21	34
24	30 - 35	1982 - 1986	5	3	2	154	73	81
25	35 - 40	1977 - 1981	5	3	2	205	113	92
26	40 - 45	1972 - 1976	12	4	8	287	163	124
27	45 - 50	1967 - 1971	22	2	20	350	191	159
28	50 - 55	1962 - 1966	41	5	36	379	203	176
29	55 - 60	1957 - 1961	68	19	49	270	151	119
30	60 - 65	1952 - 1956	88	15	73	160	95	65
31	65 - 70	1947 - 1951	109	29	80	119	65	54
32	70 - 75	1942 - 1946	97	20	77	57	32	25
33	75 und mehr	1941 u. früher	550	111	439	107	35	72
34	Insgesamt		1 003	214	789	2 152	1 147	1 005
Wanderungsgewinn (+) bzw. -verlust (-)								
35	Unter 5	2012 - 2016	-	-	-	-	-	-
36	5 - 10	2007 - 2011	-	-	-	-	-	-
37	10 - 15	2002 - 2006	-	-	-	-	-	-
38	15 - 20	1997 - 2001	-	-	-	-	-	-
39	20 - 25	1992 - 1996	+ 1	-	+ 1	- 1	- 3	+ 2
40	25 - 30	1987 - 1991	- 1	- 2	+ 1	- 7	- 10	+ 3
41	30 - 35	1982 - 1986	- 4	- 3	- 1	- 17	- 11	- 6
42	35 - 40	1977 - 1981	+ 5	- 3	+ 8	+ 51	+ 19	+ 32
43	40 - 45	1972 - 1976	+ 7	- 2	+ 9	- 6	- 12	+ 6
44	45 - 50	1967 - 1971	+ 9	+ 6	+ 3	+ 77	+ 13	+ 64
45	50 - 55	1962 - 1966	+ 16	+ 8	+ 8	+ 127	+ 59	+ 68
46	55 - 60	1957 - 1961	- 4	- 6	+ 2	+ 97	+ 36	+ 61
47	60 - 65	1952 - 1956	+ 12	+ 15	- 3	+ 112	+ 51	+ 61
48	65 - 70	1947 - 1951	+ 4	+ 1	+ 3	+ 58	+ 37	+ 21
49	70 - 75	1942 - 1946	+ 1	+ 6	- 5	+ 16	+ 12	+ 4
50	75 und mehr	1941 u. früher	- 9	+ 7	- 16	+ 23	+ 8	+ 15
51	Insgesamt		+ 37	+ 27	+ 10	+ 530	+ 199	+ 331

Kapitel 3		Wanderungen 2016 nach Kreisen								
Tabelle 3.1		Personen insgesamt nach Geschlecht								
Lfd. Nr.	Kreisfreie Stadt Landkreis Land	Zuzüge			Fortzüge			Wanderungsgewinn (+) bzw. -verlust (-)		
		insgesamt	davon		insgesamt	davon		insgesamt		darunter innerhalb des Landes
			innerhalb Mecklen- burg-Vor- pommern	über die Landes- grenze		innerhalb Mecklen- burg-Vor- pommern	über die Landes- grenze	Anzahl	je 1 000 Einwohner	
1	2	3	4	5	6	7	8	9	10	11
Personen insgesamt										
1	Rostock	12 938	6 038	6 900	11 081	4 899	6 182	+ 1 857	+ 9	+ 1 139
2	Schwerin	9 225	3 638	5 587	9 952	6 913	3 039	- 727	- 8	- 3 275
3	Mecklenburgische Seenplatte	17 838	12 692	5 146	17 134	11 085	6 049	+ 704	+ 3	+ 1 607
4	Landkreis Rostock	17 346	13 006	4 340	16 066	10 818	5 248	+ 1 280	+ 6	+ 2 188
5	Vorpommern-Rügen	18 590	11 870	6 720	16 978	10 161	6 817	+ 1 612	+ 7	+ 1 709
6	Nordwestmecklenburg	11 905	7 272	4 633	10 714	6 236	4 478	+ 1 191	+ 8	+ 1 036
7	Vorpommern-Greifswald	17 321	10 876	6 445	16 980	9 367	7 613	+ 341	+ 1	+ 1 509
8	Ludwigslust-Parchim	22 028	9 446	12 582	22 894	15 359	7 535	- 866	- 4	- 5 913
9	Mecklenburg- Vorpommern	127 191	74 838	52 353	121 799	74 838	46 961	+ 5 392	+ 3	-
Männlich										
10	Rostock	7 258	3 399	3 859	6 083	2 545	3 538	+ 1 175	+ 6	+ 854
11	Schwerin	5 319	2 030	3 289	6 029	4 227	1 802	- 710	- 7	- 2 197
12	Mecklenburgische Seenplatte	10 059	7 238	2 821	9 749	6 094	3 655	+ 310	+ 1	+ 1 144
13	Landkreis Rostock	9 682	7 294	2 388	9 320	6 039	3 281	+ 362	+ 2	+ 1 255
14	Vorpommern-Rügen	10 225	6 626	3 599	9 457	5 441	4 016	+ 768	+ 3	+ 1 185
15	Nordwestmecklenburg	6 461	3 938	2 523	5 883	3 270	2 613	+ 578	+ 4	+ 668
16	Vorpommern-Greifswald	9 239	5 857	3 382	9 188	4 826	4 362	+ 51	+ 0	+ 1 031
17	Ludwigslust-Parchim	12 843	5 153	7 690	14 109	9 093	5 016	- 1 266	- 6	- 3 940
18	Mecklenburg- Vorpommern	71 086	41 535	29 551	69 818	41 535	28 283	+ 1 268	+ 1	-
Weiblich										
19	Rostock	5 680	2 639	3 041	4 998	2 354	2 644	+ 682	+ 3	+ 285
20	Schwerin	3 906	1 608	2 298	3 923	2 686	1 237	- 17	- 0	- 1 078
21	Mecklenburgische Seenplatte	7 779	5 454	2 325	7 385	4 991	2 394	+ 394	+ 2	+ 463
22	Landkreis Rostock	7 664	5 712	1 952	6 746	4 779	1 967	+ 918	+ 4	+ 933
23	Vorpommern-Rügen	8 365	5 244	3 121	7 521	4 720	2 801	+ 844	+ 4	+ 524
24	Nordwestmecklenburg	5 444	3 334	2 110	4 831	2 966	1 865	+ 613	+ 4	+ 368
25	Vorpommern-Greifswald	8 082	5 019	3 063	7 792	4 541	3 251	+ 290	+ 1	+ 478
26	Ludwigslust-Parchim	9 185	4 293	4 892	8 785	6 266	2 519	+ 400	+ 2	- 1 973
27	Mecklenburg- Vorpommern	56 105	33 303	22 802	51 981	33 303	18 678	+ 4 124	+ 3	-

Kapitel 3		Wanderungen 2016 nach Kreisen								
Tabelle 3.2		Nach Deutschen und Ausländern								
Lfd. Nr.	Kreisfreie Stadt Landkreis Land	Zuzüge			Fortzüge			Wanderungsgewinn (+) bzw. -verlust (-)		
		insgesamt	davon		insgesamt	davon		insgesamt		darunter innerhalb des Landes
			innerhalb Mecklen- burg-Vor- pommern	über die Landes- grenze		innerhalb Mecklen- burg-Vor- pommern	über die Landes- grenze	Anzahl	je 1 000 Einwohner	
1	2	3	4	5	6	7	8	9	10	11
Deutsche										
1	Rostock	8 816	4 465	4 351	8 991	4 719	4 272	- 175	- 1	- 254
2	Schwerin	3 958	2 339	1 619	4 085	2 329	1 756	- 127	- 1	+ 10
3	Mecklenburgische Seenplatte	11 525	8 209	3 316	11 930	8 543	3 387	- 405	- 2	- 334
4	Landkreis Rostock	12 089	9 401	2 688	11 066	8 502	2 564	+ 1 023	+ 5	+ 899
5	Vorpommern-Rügen	12 293	8 334	3 959	11 716	8 451	3 265	+ 577	+ 3	- 117
6	Nordwestmecklenburg	8 804	5 613	3 191	8 142	5 401	2 741	+ 662	+ 4	+ 212
7	Vorpommern-Greifswald	12 592	8 115	4 477	12 387	8 201	4 186	+ 205	+ 1	- 86
8	Ludwigslust-Parchim	10 057	7 114	2 943	10 298	7 444	2 854	- 241	- 1	- 330
9	Mecklenburg- Vorpommern	80 134	53 590	26 544	78 615	53 590	25 025	+ 1 519	+ 1	-
Ausländer										
10	Rostock	4 122	1 573	2 549	2 090	180	1 910	+ 2 032	+ 10	+ 1 393
11	Schwerin	5 267	1 299	3 968	5 867	4 584	1 283	- 600	- 6	- 3 285
12	Mecklenburgische Seenplatte	6 313	4 483	1 830	5 204	2 542	2 662	+ 1 109	+ 4	+ 1 941
13	Landkreis Rostock	5 257	3 605	1 652	5 000	2 316	2 684	+ 257	+ 1	+ 1 289
14	Vorpommern-Rügen	6 297	3 536	2 761	5 262	1 710	3 552	+ 1 035	+ 5	+ 1 826
15	Nordwestmecklenburg	3 101	1 659	1 442	2 572	835	1 737	+ 529	+ 3	+ 824
16	Vorpommern-Greifswald	4 729	2 761	1 968	4 593	1 166	3 427	+ 136	+ 1	+ 1 595
17	Ludwigslust-Parchim	11 971	2 332	9 639	12 596	7 915	4 681	- 625	- 3	- 5 583
18	Mecklenburg- Vorpommern	47 057	21 248	25 809	43 184	21 248	21 936	+ 3 873	+ 2	-

Kapitel 3		Wanderungen 2016 nach Kreisen							
Tabelle 3.3		Nach Vierteljahren							
Lfd. Nr.	Kreisfreie Stadt Landkreis Land	1. Vierteljahr		2. Vierteljahr		3. Vierteljahr		4. Vierteljahr	
		Zuzüge	Fortzüge	Zuzüge	Fortzüge	Zuzüge	Fortzüge	Zuzüge	Fortzüge
1	2	3	4	5	6	7	8	9	10
Innerhalb des Landes									
1	Rostock	1 897	1 311	1 259	1 064	1 516	1 419	1 366	1 105
2	Schwerin	924	4 293	702	799	930	982	1 082	839
Mecklenburgische Seenplatte									
3		5 177	3 303	2 322	2 567	2 944	2 893	2 249	2 322
4	Landkreis Rostock	4 760	3 149	2 855	2 576	2 945	2 719	2 446	2 374
5	Vorpommern-Rügen	4 363	2 969	2 295	2 086	2 695	2 681	2 517	2 425
6	Nordwestmecklenburg	2 409	1 623	1 517	1 405	1 804	1 700	1 542	1 508
7	Vorpommern-Greifswald	4 015	2 527	2 124	2 027	2 550	2 615	2 187	2 198
8	Ludwigslust-Parchim	3 301	7 671	1 835	2 385	2 286	2 661	2 024	2 642
9	Mecklenburg-Vorpommern	26 846	26 846	14 909	14 909	17 670	17 670	15 413	15 413
Über die Landesgrenze									
10	Rostock	1 514	1 596	1 353	1 148	1 979	1 848	2 054	1 590
11	Schwerin	2 541	733	688	623	1 384	878	974	805
Mecklenburgische Seenplatte									
12		1 442	1 664	1 069	1 573	1 510	1 671	1 125	1 141
13	Landkreis Rostock	1 047	1 475	1 039	1 293	1 340	1 458	914	1 022
14	Vorpommern-Rügen	1 550	1 888	1 737	1 574	2 149	1 913	1 284	1 442
15	Nordwestmecklenburg	1 158	1 351	946	980	1 576	1 265	953	882
16	Vorpommern-Greifswald	1 432	2 303	1 317	1 955	1 930	1 937	1 766	1 418
17	Ludwigslust-Parchim	4 093	1 985	1 979	1 776	2 130	2 407	4 380	1 367
18	Mecklenburg-Vorpommern	14 777	12 995	10 128	10 922	13 998	13 377	13 450	9 667

Kapitel 3		Wanderungen 2016 nach Kreisen											
Tabelle 3.4		Nach Monaten											
Lfd. Nr.	Kreisfreie Stadt Landkreis Land	Jan.	Febr.	März	April	Mai	Juni	Juli	Aug.	Sept.	Okt.	Nov.	Dez.
1	2	3	4	5	6	7	8	9	10	11	12	13	14
Zuzüge insgesamt 3)													
1	Rostock	1 567	890	954	911	838	863	947	1 184	1 364	1 773	947	700
2	Schwerin	2 021	903	541	541	391	458	602	891	821	632	792	632
3	Mecklenburgische Seenplatte	3 714	1 720	1 185	1 111	1 190	1 090	1 212	1 537	1 705	1 128	1 144	1 102
4	Landkreis Rostock	2 992	1 384	1 431	1 401	1 210	1 283	1 317	1 555	1 413	1 107	1 170	1 083
5	Vorpommern-Rügen	2 976	1 577	1 360	1 241	1 284	1 507	1 396	1 681	1 767	1 378	1 160	1 263
6	Nordwestmecklenburg	1 665	950	952	852	771	840	981	1 109	1 290	906	847	742
7	Vorpommern-Greifswald	2 762	1 310	1 375	1 213	971	1 257	1 273	1 583	1 624	1 777	1 174	1 002
8	Ludwigslust-Parchim	4 205	1 851	1 338	1 313	1 390	1 111	1 448	1 524	1 444	1 353	1 494	3 557
9	Mecklenburg- Vorpommern	21 902	10 585	9 136	8 583	8 045	8 409	9 176	11 064	11 428	10 054	8 728	10 081
Fortzüge insgesamt 3)													
10	Rostock	1 358	745	804	739	712	761	973	1 135	1 159	1 001	897	797
11	Schwerin	3 592	960	474	520	440	462	530	675	655	619	511	514
12	Mecklenburgische Seenplatte	2 229	1 338	1 400	1 315	1 336	1 489	1 306	1 541	1 717	1 313	1 079	1 071
13	Landkreis Rostock	2 040	1 171	1 413	1 332	1 219	1 318	1 216	1 584	1 377	1 237	1 137	1 022
14	Vorpommern-Rügen	2 118	1 383	1 356	1 204	1 163	1 293	1 313	1 711	1 570	1 419	1 295	1 153
15	Nordwestmecklenburg	1 309	832	833	861	736	788	890	1 048	1 027	926	780	684
16	Vorpommern-Greifswald	2 109	1 328	1 393	1 439	1 245	1 298	1 450	1 606	1 496	1 392	1 154	1 070
17	Ludwigslust-Parchim	5 965	2 132	1 559	1 680	1 215	1 266	1 271	1 564	2 233	1 453	1 293	1 263
18	Mecklenburg- Vorpommern	20 720	9 889	9 232	9 090	8 066	8 675	8 949	10 864	11 234	9 360	8 146	7 574

Kapitel 3		Wanderungen 2016 nach Kreisen								
Tabelle 3.5		Zuzüge, Fortzüge und Wanderungsgewinn bzw. -verlust über die Gemeindegrenze nach Altersgruppen								
Lfd. Nr.	Kreisfreie Stadt Landkreis Land	Insgesamt	Davon						25 - 30	30 - 35
			0 - 5	5 - 10	10 - 15	15 - 20	20 - 25			
1	2	3	4	5	6	7	8	9	10	
Zuzüge										
1	Rostock	12 938	503	404	276	1 721	2 842	2 424	1 430	
2	Schwerin	9 225	686	518	403	1 114	1 582	1 463	1 075	
Mecklenburgische Seenplatte										
3		17 838	1 267	1 104	804	1 708	2 390	2 702	2 103	
4	Landkreis Rostock	17 346	1 313	1 077	763	1 202	1 895	2 726	2 224	
5	Vorpommern-Rügen	18 590	1 159	1 021	735	1 467	2 567	2 664	2 185	
6	Nordwestmecklenburg	11 905	806	585	444	963	1 691	1 906	1 391	
7	Vorpommern-Greifswald	17 321	1 133	961	688	1 656	2 456	2 559	1 879	
8	Ludwigslust-Parchim	22 028	1 668	1 456	1 059	1 867	2 966	3 450	2 704	
9	Mecklenburg-Vorpommern	127 191	8 535	7 126	5 172	11 698	18 389	19 894	14 991	
Fortzüge										
10	Rostock	11 081	686	412	220	398	1 724	2 679	1 830	
11	Schwerin	9 952	762	637	465	933	1 828	1 624	1 199	
Mecklenburgische Seenplatte										
12		17 134	1 057	940	671	1 708	2 568	2 778	2 015	
13	Landkreis Rostock	16 066	1 011	868	670	1 387	2 145	2 571	1 840	
14	Vorpommern-Rügen	16 978	951	838	648	1 341	2 555	2 688	2 048	
15	Nordwestmecklenburg	10 714	593	445	360	913	1 598	1 967	1 283	
16	Vorpommern-Greifswald	16 980	1 086	891	654	1 384	2 528	2 970	2 075	
17	Ludwigslust-Parchim	22 894	1 457	1 350	1 004	2 594	3 614	3 707	2 659	
18	Mecklenburg-Vorpommern	121 799	7 603	6 381	4 692	10 658	18 560	20 984	14 949	
Wanderungsgewinn (+) bzw. -verlust (-)										
19	Rostock	+ 1 857	- 183	- 8	+ 56	+ 1 323	+ 1 118	- 255	- 400	
20	Schwerin	- 727	- 76	- 119	- 62	+ 181	- 246	- 161	- 124	
Mecklenburgische Seenplatte										
21		+ 704	+ 210	+ 164	+ 133	-	- 178	- 76	+ 88	
22	Landkreis Rostock	+ 1 280	+ 302	+ 209	+ 93	- 185	- 250	+ 155	+ 384	
23	Vorpommern-Rügen	+ 1 612	+ 208	+ 183	+ 87	+ 126	+ 12	- 24	+ 137	
24	Nordwestmecklenburg	+ 1 191	+ 213	+ 140	+ 84	+ 50	+ 93	- 61	+ 108	
25	Vorpommern-Greifswald	+ 341	+ 47	+ 70	+ 34	+ 272	- 72	- 411	- 196	
26	Ludwigslust-Parchim	- 866	+ 211	+ 106	+ 55	- 727	- 648	- 257	+ 45	
27	Mecklenburg-Vorpommern	+ 5 392	+ 932	+ 745	+ 480	+ 1 040	- 171	- 1 090	+ 42	

Kapitel 3		Wanderungen 2016 nach Kreisen								
Tabelle 3.5		Zuzüge, Fortzüge und Wanderungsgewinn bzw. -verlust über die Gemeindegrenze nach Altersgruppen								
Lfd. Nr.	Kreisfreie Stadt Landkreis Land	Davon								
		35 - 40	40 - 45	45 - 50	50 - 55	55 - 60	60 - 65	65 - 70	70 - 75	75 und mehr
1	2	11	12	13	14	15	16	17	18	19
Zuzüge										
1	Rostock	831	520	472	431	292	250	160	107	275
2	Schwerin	627	432	319	275	205	143	99	64	220
Mecklenburgische Seenplatte										
3		1 351	869	693	672	512	437	281	148	797
4	Landkreis Rostock	1 553	903	771	679	541	407	308	172	812
5	Vorpommern-Rügen	1 425	957	848	883	645	585	404	219	826
6	Nordwestmecklenburg	964	566	544	528	366	318	230	117	486
7	Vorpommern-Greifswald	1 215	805	755	673	569	501	364	209	898
8	Ludwigslust-Parchim	1 824	1 180	991	823	564	399	237	129	711
9	Mecklenburg-Vorpommern	9 790	6 232	5 393	4 964	3 694	3 040	2 083	1 165	5 025
Fortzüge										
10	Rostock	990	478	388	338	220	162	115	74	367
11	Schwerin	758	465	364	288	179	150	90	50	160
Mecklenburgische Seenplatte										
12		1 247	807	663	598	468	390	252	164	808
13	Landkreis Rostock	1 328	794	696	710	517	349	272	172	736
14	Vorpommern-Rügen	1 296	871	765	729	556	359	311	194	828
15	Nordwestmecklenburg	825	492	437	422	325	235	172	124	523
16	Vorpommern-Greifswald	1 193	759	737	610	482	369	260	170	812
17	Ludwigslust-Parchim	1 659	1 101	916	773	520	373	269	149	749
18	Mecklenburg-Vorpommern	9 296	5 767	4 966	4 468	3 267	2 387	1 741	1 097	4 983
Wanderungsgewinn (+) bzw. -verlust (-)										
19	Rostock	- 159	+ 42	+ 84	+ 93	+ 72	+ 88	+ 45	+ 33	- 92
20	Schwerin	- 131	- 33	- 45	- 13	+ 26	- 7	+ 9	+ 14	+ 60
Mecklenburgische Seenplatte										
21		+ 104	+ 62	+ 30	+ 74	+ 44	+ 47	+ 29	- 16	- 11
22	Landkreis Rostock	+ 225	+ 109	+ 75	- 31	+ 24	+ 58	+ 36	-	+ 76
23	Vorpommern-Rügen	+ 129	+ 86	+ 83	+ 154	+ 89	+ 226	+ 93	+ 25	- 2
24	Nordwestmecklenburg	+ 139	+ 74	+ 107	+ 106	+ 41	+ 83	+ 58	- 7	- 37
25	Vorpommern-Greifswald	+ 22	+ 46	+ 18	+ 63	+ 87	+ 132	+ 104	+ 39	+ 86
26	Ludwigslust-Parchim	+ 165	+ 79	+ 75	+ 50	+ 44	+ 26	- 32	- 20	- 38
27	Mecklenburg-Vorpommern	+ 494	+ 465	+ 427	+ 496	+ 427	+ 653	+ 342	+ 68	+ 42

Kapitel 4			Wanderungsströme zwischen den kreisfreien Städten des Landes und den im jeweiligen Umlandbereich 4) gelegenen Gemeinden								
Tabelle 4.1			Im Zeitvergleich								
Lfd. Nr.	Kreisfreie Stadt	Jahr Zeitraum	Zuzüge in die Stadt		Fortzüge aus der Stadt		Wanderungsgewinn (+) bzw. -verlust (-) der Stadt				
			insgesamt	darunter aus dem Umland	insgesamt	darunter aus dem Umland	insgesamt	davon			Ausland
innerhalb Mecklenburg-Vorpommerns	darunter gegenüber dem Umland	andere Länder									
1	2	3	4	5	6	7	8	9	10	11	12
1	Rostock	1990	5 490	955	11 182	792	- 5 692	+ 865	+ 163	- 5 971	- 586
2		1995	7 007	759	11 136	5 093	- 4 129	- 4 615	- 4 334	- 1 477	+ 1 963
3		1996	7 451	1 001	13 124	5 476	- 5 673	- 3 702	- 4 475	- 1 253	- 718
4		1997	7 318	1 319	14 971	6 086	- 7 653	- 3 992	- 4 767	- 1 364	- 2 297
5		1998	7 339	1 510	12 150	5 961	- 4 811	- 3 617	- 4 451	- 1 428	+ 234
6		1999	7 778	1 737	11 512	4 900	- 3 734	- 2 346	- 3 163	- 1 546	+ 158
7		2000	8 254	1 893	10 663	4 024	- 2 409	- 1 001	- 2 131	- 1 876	+ 468
8		2001	9 116	2 080	10 256	3 273	- 1 140	+ 436	- 1 193	- 1 813	+ 237
9		2002	9 957	2 205	10 296	3 160	- 339	+ 593	- 955	- 1 194	+ 262
10		2003	10 441	2 147	9 950	2 872	+ 491	+ 988	- 725	- 510	+ 13
11		2004	11 451	2 248	10 446	2 787	+ 1 005	+ 1 795	- 539	- 39	- 751
12		2005	10 199	2 189	9 671	2 449	+ 528	+ 1 195	- 260	- 624	- 43
13		2006	9 928	2 166	9 128	2 300	+ 800	+ 1 092	- 134	- 632	+ 340
14		2007	10 813	2 220	10 019	2 081	+ 794	+ 1 547	+ 139	- 896	+ 143
15		2008	11 166	2 308	10 339	2 269	+ 827	+ 1 800	+ 39	- 1 014	+ 41
16		2009	11 321	2 256	10 848	2 026	+ 473	+ 1 772	+ 230	- 462	- 837
17		2010	11 273	2 093	9 775	2 134	+ 1 498	+ 1 396	- 41	+ 41	+ 61
18		2011	11 553	2 275	9 755	2 020	+ 1 798	+ 1 420	+ 255	- 46	+ 424
19		2012	11 295	2 131	10 009	2 212	+ 1 286	+ 989	- 81	- 151	+ 448
20		2013	11 355	2 024	10 538	2 457	+ 817	+ 892	- 433	- 319	+ 244
21		2014	11 199	1 849	10 414	2 331	+ 785	+ 611	- 482	+ 31	+ 143
22		2015	12 212	1 876	10 323	2 489	+ 1 889	+ 1 341	- 613	+ 364	+ 184
23		2016	12 938	1 855	11 081	2 609	+ 1 857	+ 1 139	- 754	+ 167	+ 551
24		1990 bis 2016	249 320	45 557	281 774	78 880	- 32 454	- 3 950	- 33 323	- 33 161	+ 4 657
25	Schwerin	1990	3 287	653	5 265	551	- 1 978	+ 637	+ 102	- 2 392	- 223
26		1995	3 460	586	6 591	3 522	- 3 131	- 2 842	- 2 936	- 470	+ 181
27		1996	3 748	761	7 051	3 765	- 3 303	- 2 544	- 3 004	- 506	- 253
28		1997	4 441	1 013	7 497	4 411	- 3 056	- 2 675	- 3 398	- 434	+ 53
29		1998	4 637	1 189	6 854	3 556	- 2 217	- 1 472	- 2 367	- 578	- 167
30		1999	4 702	1 220	6 770	3 330	- 2 068	- 1 247	- 2 110	- 703	- 118
31		2000	4 692	1 187	6 029	2 450	- 1 337	- 283	- 1 263	- 1 113	+ 59
32		2001	4 662	1 207	5 717	2 059	- 1 055	+ 7	- 852	- 1 118	+ 56
33		2002	4 761	1 265	5 770	1 927	- 1 009	- 315	- 662	- 1 130	+ 436
34		2003	4 582	1 244	5 407	1 783	- 825	- 283	- 539	- 842	+ 300
35		2004	4 667	1 302	5 074	1 447	- 407	+ 204	- 145	- 806	+ 195
36		2005	4 570	1 414	4 785	1 341	- 215	+ 489	+ 73	- 843	+ 139
37		2006	4 473	1 300	4 537	1 101	- 64	+ 584	+ 199	- 644	- 4
38		2007	4 495	1 266	4 679	1 132	- 184	+ 570	+ 134	- 672	- 82
39		2008	4 888	1 303	4 911	973	- 23	+ 775	+ 330	- 757	- 41
40		2009	4 633	1 214	4 787	1 015	- 154	+ 674	+ 199	- 649	- 179
41		2010	4 745	1 159	4 278	1 028	+ 467	+ 632	+ 131	- 253	+ 88
42		2011	5 037	1 213	4 631	1 111	+ 406	+ 675	+ 102	- 369	+ 100
43		2012	4 754	1 175	4 517	1 127	+ 237	+ 482	+ 48	- 346	+ 101
44		2013	5 006	1 231	4 305	974	+ 701	+ 636	+ 257	- 193	+ 258
45		2014	5 347	1 146	4 517	1 133	+ 830	+ 587	+ 13	+ 8	+ 235
46		2015	9 414	1 065	4 454	1 086	+ 4 960	+ 962	- 21	+ 8	+ 3 990
47		2016	9 225	1 009	9 952	1 378	- 727	- 3 275	- 369	- 416	+ 2 964
48		1990 bis 2016	124 597	27 431	145 988	49 332	- 21 391	- 12 561	- 21 901	- 18 324	+ 9 494

Kapitel 4			Wanderungsströme zwischen den kreisfreien Städten des Landes und den im jeweiligen Umlandbereich ⁵⁾ gelegenen Gemeinden								
Tabelle 4.2			Im Zeitvergleich								
Lfd. Nr.	Kreisfreie Stadt	Jahr	Zuzüge in die Stadt		Fortzüge aus der Stadt		Wanderungsgewinn (+) bzw. -verlust (-) der Stadt				
			insgesamt	darunter	insgesamt	darunter	insgesamt	davon			Ausland
				aus dem Umland		aus dem Umland		innerhalb Mecklenburg-Vorpommerns	darunter gegenüber dem Umland	andere Länder	
1	2	3	4	5	6	7	8	9	10	11	12
1	Rostock	2000	8 254	1 051	10 663	2 654	- 2 409	- 1 001	- 1 603	- 1 876	+ 468
2		2001	9 116	1 164	10 256	2 232	- 1 140	+ 436	- 1 068	- 1 813	+ 237
3		2002	9 957	1 234	10 296	1 951	- 339	+ 593	- 717	- 1 194	+ 262
4		2003	10 441	1 221	9 950	1 822	+ 491	+ 988	- 601	- 510	+ 13
5		2004	11 451	1 253	10 446	1 873	+ 1 005	+ 1 795	- 620	- 39	- 751
6		2005	10 199	1 159	9 671	1 590	+ 528	+ 1 195	- 431	- 624	- 43
7		2006	9 928	1 215	9 128	1 459	+ 800	+ 1 092	- 244	- 632	+ 340
8		2007	10 813	1 157	10 019	1 285	+ 794	+ 1 547	- 128	- 896	+ 143
9		2008	11 166	1 217	10 339	1 383	+ 827	+ 1 800	- 166	- 1 014	+ 41
10		2009	11 321	1 072	10 848	1 113	+ 473	+ 1 772	- 41	- 462	- 837
11		2010	11 273	1 015	9 775	1 102	+ 1 498	+ 1 396	- 87	+ 41	+ 61
12		2011	11 553	1 094	9 755	1 063	+ 1 798	+ 1 420	+ 31	- 46	+ 424
13		2012	11 295	1 015	10 009	1 155	+ 1 286	+ 989	- 140	- 151	+ 448
14		2013	11 355	962	10 538	1 285	+ 817	+ 892	- 323	- 319	+ 244
15		2014	11 199	868	10 414	1 258	+ 785	+ 611	- 390	+ 31	+ 143
16		2015	12 212	864	10 323	1 375	+ 1 889	+ 1 341	- 511	+ 364	+ 184
17		2016	12 938	841	11 081	1 234	+ 1 857	+ 1 139	- 393	+ 167	+ 551
18	Schwerin	2000	4 692	719	6 029	1 755	- 1 337	- 283	- 1 036	- 1 113	+ 59
19		2001	4 662	717	5 717	1 454	- 1 055	+ 7	- 737	- 1 118	+ 56
20		2002	4 761	778	5 770	1 335	- 1 009	- 315	- 557	- 1 130	+ 436
21		2003	4 582	787	5 407	1 219	- 825	- 283	- 432	- 842	+ 300
22		2004	4 667	811	5 074	989	- 407	+ 204	- 178	- 806	+ 195
23		2005	4 570	843	4 785	894	- 215	+ 489	- 51	- 843	+ 139
24		2006	4 473	828	4 537	695	- 64	+ 584	+ 133	- 644	- 4
25		2007	4 495	766	4 679	728	- 184	+ 570	+ 38	- 672	- 82
26		2008	4 888	775	4 911	655	- 23	+ 775	+ 120	- 757	- 41
27		2009	4 633	753	4 787	704	- 154	+ 674	+ 49	- 649	- 179
28		2010	4 745	713	4 278	659	+ 467	+ 632	+ 54	- 253	+ 88
29		2011	5 037	708	4 631	750	+ 406	+ 675	- 42	- 369	+ 100
30		2012	4 754	731	4 517	748	+ 237	+ 482	- 17	- 346	+ 101
31		2013	5 006	752	4 305	632	+ 701	+ 636	+ 120	- 193	+ 258
32		2014	5 347	706	4 517	751	+ 830	+ 587	- 45	+ 8	+ 235
33		2015	9 414	665	4 454	711	+ 4 960	+ 962	- 46	+ 8	+ 3 990
34		2016	9 225	557	9 952	845	- 727	- 3 275	- 288	- 416	+ 2 964

Fußnotenerläuterungen

- 1) Ausland und ungeklärt.
- 2) Die Ergebnisse für die Monate des Berichtsjahres 2016 sind aufgrund methodischer und technischer Weiterentwicklungen der Datenlieferungen aus dem Meldewesen und der statistischen Aufbereitungsverfahren mit den Vorjahreswerten nur bedingt vergleichbar. Insbesondere ist nunmehr eine verbesserte Erfassung der Zu- und Fortzüge von Deutschen von/nach Unbekannt möglich. Zudem sind viele nachträgliche An- und Abmeldungen von Schutzsuchenden, die bereits im Herbst 2015 nach Deutschland eingereist waren, in den Ergebnissen für den Januar 2016 enthalten. Dabei sind die von den Meldebehörden nachträglich erfassten Zu- und Fortzüge während einer Umstellungsphase von Januar 2016 und Mai 2017 in der Statistik zeitlich nach anderen Regeln auf die Monate verteilt als bisher.
- 3) Einschließlich der Umzüge innerhalb des Landkreises.
- 4) Gemeinden im Umfeld von ca. 15 km.
- 5) Gemeinden gemäß Landesverordnung über das Landesraumentwicklungsprogramm Mecklenburg-Vorpommern (LEP-LVO M-V) vom 30.05.2005.