

## Natürliche Bevölkerungsbewegung in Mecklenburg-Vorpommern

2017

(endgültige Ergebnisse)

Kennziffer: A213J 2017 00

Herausgabe: 9. September 2019

---

Herausgeber: Statistisches Amt Mecklenburg-Vorpommern, Lübecker Straße 287, 19059 Schwerin,  
Telefon: 0385 588-0, Telefax: 0385 588-56909, [www.statistik-mv.de](http://www.statistik-mv.de), [statistik.post@statistik-mv.de](mailto:statistik.post@statistik-mv.de)

Zuständiger Dezernent: Reinhard Jonas, Telefon: 0385 588-56042

© Statistisches Amt Mecklenburg-Vorpommern, Schwerin, 2019  
Auszugsweise Vervielfältigung und Verbreitung mit Quellenangabe gestattet.

---

### Zeichenerklärungen und Abkürzungen

-	Nichts vorhanden
0	Weniger als die Hälfte von 1 in der letzten besetzten Stelle, jedoch mehr als nichts
.	Zahlenwert unbekannt oder geheim zu halten
...	Zahl lag bei Redaktionsschluss noch nicht vor
x	Aussage nicht sinnvoll oder Fragestellung nicht zutreffend
/	Keine Angabe, da Zahlenwert nicht ausreichend genau oder nicht repräsentativ
( )	Zahl hat eingeschränkte Aussagefähigkeit
[rot]	Berichtigte Zahl

Abweichungen in den Summen erklären sich aus dem Auf- und Abrunden der Einzelwerte.

Um die Lesbarkeit der Texte, Tabellen und Grafiken zu erhalten, werden - soweit vorhanden - geschlechtsneutrale Formulierungen verwendet und von der Benennung beider Geschlechter abgesehen. Die verwendeten Bezeichnungen gelten demnach gleichermaßen für Frauen und Männer.

## Inhaltsverzeichnis

	Seite
Vorbemerkungen	3
<i>Grafiken</i>	
<i>Lebendgeborene und Gestorbene im Zeitvergleich</i>	4
<i>Eheschließungen, Lebendgeborene und Gestorbene 2017 im Zeitvergleich</i>	4
<i>Geburtenziffer Lebendgeborene je 1 000 Frauen</i>	4
<i>Gestorbenenüberschuss 2017</i>	4
<b>Kapitel 1</b>	
<b>Landesdaten</b>	
Tabelle 1.1	Eheschließungen, Geborene, Gestorbene 5
Tabelle 1.1.1	Absolute Zahlen 5
Tabelle 1.1.2	Verhältniszahlen 6
Tabelle 1.2	Eheschließungen, Geborene, Gestorbene 2017 nach Kalendermonaten und Vierteljahren 7
Tabelle 1.2.1	Absolute Zahlen 7
Tabelle 1.2.2	Verhältniszahlen 8
Tabelle 1.3	Durchschnittliches Heiratsalter nach bisherigem Familienstand 9
Tabelle 1.4	Eheschließungen 2017 nach Altersgruppen der Ehepartner 10
Tabelle 1.5	Eheschließende nach Altersgruppen und bisherigem Familienstand 11
Tabelle 1.6	Erst-Ehen und Wiederverheiratungen 12
Tabelle 1.7	Eheschließungen nach Staatsangehörigkeit der Ehepartner 13
Tabelle 1.8	Geborene 2017 nach dem Alter der Mutter 14
Tabelle 1.9	Geburtenziffern 15
Tabelle 1.10	Ehelich Lebendgeborene nach Lebendgeborenenfolge und Ehedauer der Mutter 16
Tabelle 1.11	Durchschnittliches Alter der Mutter bei der Geburt ihres lebendgeborenen Kindes 17
Tabelle 1.12	Lebendgeborene und Gestorbene 2017 nach Gemeindegrößenklassen 18
Tabelle 1.13	Ehelich Lebendgeborene 2017 nach dem Alter der Eltern 18
Tabelle 1.14	Mehrlingsgeburten 19
Tabelle 1.15	Mehrlingskinder 20
Tabelle 1.16	Gestorbene Säuglinge 2017 nach Lebensdauer und Geschlecht 21
Tabelle 1.17	Lebenserwartung nach Alter und Geschlecht 22
Tabelle 1.18	Gestorbene 2017 nach Altersgruppen, Familienstand und Geschlecht 23
Tabelle 1.19	Sterbeziffern 24
<b>Kapitel 2</b>	
<b>Kreisdaten</b>	
Tabelle 2.1	Eheschließungen, Geborene, Gestorbene 2017 25
Tabelle 2.1.1	Absolute Zahlen 25
Tabelle 2.1.2	Verhältniszahlen 26
Tabelle 2.2	Eheschließungen in Mecklenburg-Vorpommern im Zeitvergleich 27
Tabelle 2.3	Lebendgeborene in Mecklenburg-Vorpommern im Zeitvergleich 28
Tabelle 2.4	Geburtenziffern 2017 29
Tabelle 2.5	Lebendgeborene 2017 nach Altersgruppen der Mütter 30
Tabelle 2.6	Gestorbene in Mecklenburg-Vorpommern im Zeitvergleich 31
Tabelle 2.7	Sterbeziffern 2017 nach Geschlecht 32
Tabelle 2.8	Gestorbene 2017 nach Altersgruppen und Geschlecht 33
Fußnotenerläuterungen	34

## Vorbemerkungen

Erhebungsgrundlagen für die Statistik der Eheschließungen, Geburten und Sterbefälle sind Zählkarten, die der Standesbeamte ausfüllt, der die regionale Zuordnung der Eheschließungen nach dem Registrierort, der Geburten nach der Wohngemeinde der Mutter, der Sterbefälle nach der Wohngemeinde des Gestorbenen beurkundet.

### Eheschließungen

Hier werden alle standesamtlichen Trauungen im Land gezählt, auch die von Ausländern und Ausländerinnen, mit Ausnahme der Fälle, in denen beide Ehegatten zu den im früheren Bundesgebiet stationierten ausländischen Streitkräften bzw. zu den ausländischen diplomatischen und konsularischen Vertretungen und ihren Familienangehörigen gehören.

### Geborene

Als Lebendgeborene werden Kinder gezählt, bei denen nach Trennung vom Mutterleib entweder das Herz geschlagen, die Nabelschnur pulsiert oder die natürliche Lungenatmung eingesetzt hat. Die übrigen Kinder gelten als Totgeborene oder Fehlgeburten. Als Totgeborene zählen nur Kinder, deren Geburtsgewicht mindestens 500 g beträgt.

Fehlgeburten werden vom Standesbeamten nicht registriert und bleiben daher in der Statistik der natürlichen Bevölkerungsbewegung außer Betracht.

Die Unterscheidung der Geborenen nach dem Familienstand der Eltern richtet sich nach den Vorschriften des Bürgerlichen Gesetzbuches (§ 92 ff.).

### Methodenwechsel

Für die Darstellung der Geborenen nach dem Alter der Mutter und den Geburtenziffern wurde bis 1999 das Alter der Mutter als Differenz aus Berichtsjahr und Geburtsjahr ermittelt.

Ab dem Jahr 2000 wird dieses als Differenz aus dem Geburtsmonat/-jahr des Kindes und dem Geburtsmonat/-jahr der Mutter berechnet, damit sind die Daten ab 2000 nicht direkt vergleichbar mit denen der Vorjahre (Tabellen: 1.8; 1.9; 2.4; 2.5).

### Geburtenhäufigkeit

Allgemeine Geburtenziffer = Anzahl der Lebendgeborenen, bezogen auf 1 000 Einwohner; allgemeine Fruchtbarkeitsziffer = Anzahl der Lebendgeborenen, bezogen auf 1 000 Frauen im Alter von 15 bis unter 45 Jahren; altersspezifische Geburtenziffer = Anzahl der Lebendgeborenen der Mütter bestimmten Alters je 1 000 Frauen gleichen Alters; zusammengefasste Geburtenziffer = Summe der altersspezifischen Geburtenziffern, Zahl der Kinder, die 1 000 Frauen im Laufe ihres Lebens gebären, und zwar unter der Annahme, dass sich die altersspezifischen Geburtenziffern künftig nicht ändern. Die zusammengefasste Geburtenziffer wird von Änderungen im Altersaufbau nicht beeinflusst.

### Gestorbene

Nicht als Sterbefall berücksichtigt werden Totgeborene, standesamtlich beurkundete Kriegsterbefälle und gerichtliche Todeserklärungen.

### Sterblichkeit

Sterbeziffer nach Alter und Geschlecht = Gestorbene bestimmten Alters und Geschlechts je 1 000 Lebende gleichen Alters und Geschlechts.

Die Lebenserwartung als Ergebnis der Modellrechnung in der abgekürzten Form der Sterbetafel wird jährlich für einen Dreijahresdurchschnitt ermittelt. Sie gibt in Abhängigkeit des bereits erreichten Alters die Zeitspanne in Jahren an, die eine Person bei vollendetem Altersjahr x als künftige Lebenserwartung durchschnittlich hat.

### Säuglingssterblichkeit

Im ersten Lebensjahr Gestorbene, bezogen auf die Lebendgeborenen eines gleich langen Berichtszeitraumes, soweit möglich unter Berücksichtigung der Geburtenentwicklung in den Monaten, in denen die gestorbenen Säuglinge geboren sind.

Die Ergebnisse vor dem **03.10.1990** basieren auf den Definitionen und Methoden der Statistik der natürlichen Bevölkerungsbewegung der DDR.

Im Wesentlichen bestehen folgende **Unterschiede zur Bundesstatistik**:

**Eheschließungen:** Es wurden alle standesamtlichen Trauungen gezählt, bei denen mindestens ein Partner seinen ständigen Wohnsitz in der DDR hatte.

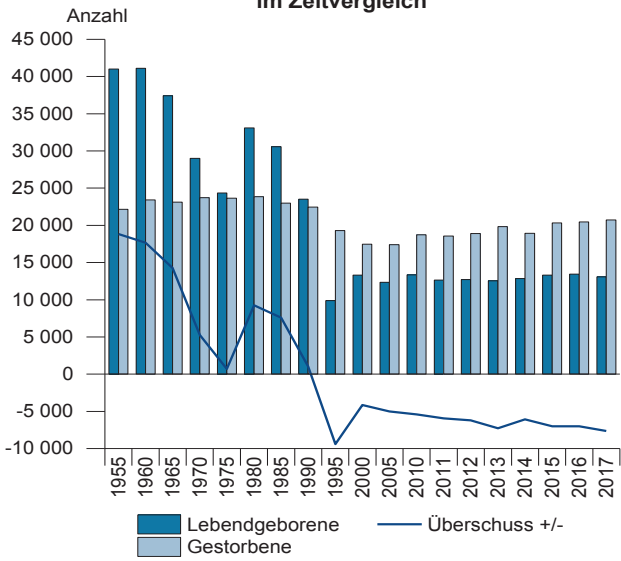
**Geborene:** Als Lebendgeborene wurden Kinder gezählt, bei denen nach dem vollständigen Verlassen des Mutterleibes, unabhängig von der Durchtrennung der Nabelschnur oder von der Ausstoßung der Plazenta, Herztätigkeit und Lungenatmung vorhanden waren.

**Säuglingssterblichkeit:** Bei der Säuglingssterblichkeit wurden die im ersten Lebensjahr Gestorbenen stets auf die Lebendgeborenen des Berichtsjahres bezogen.

**Auf- und Abrundungen** werden im Allgemeinen ohne Rücksicht auf die Endsumme vorgenommen. Deshalb können sich bei der Summierung von Einzelangaben geringfügige Abweichungen zur Endsumme ergeben.

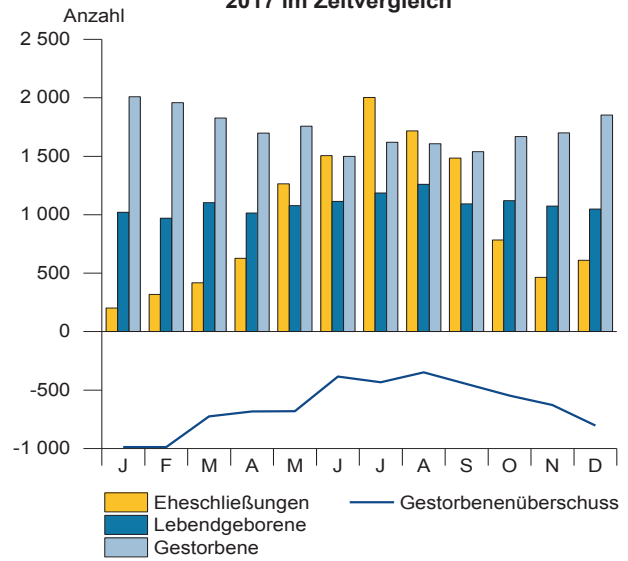
# Grafiken

**Lebendgeborene und Gestorbene im Zeitvergleich**



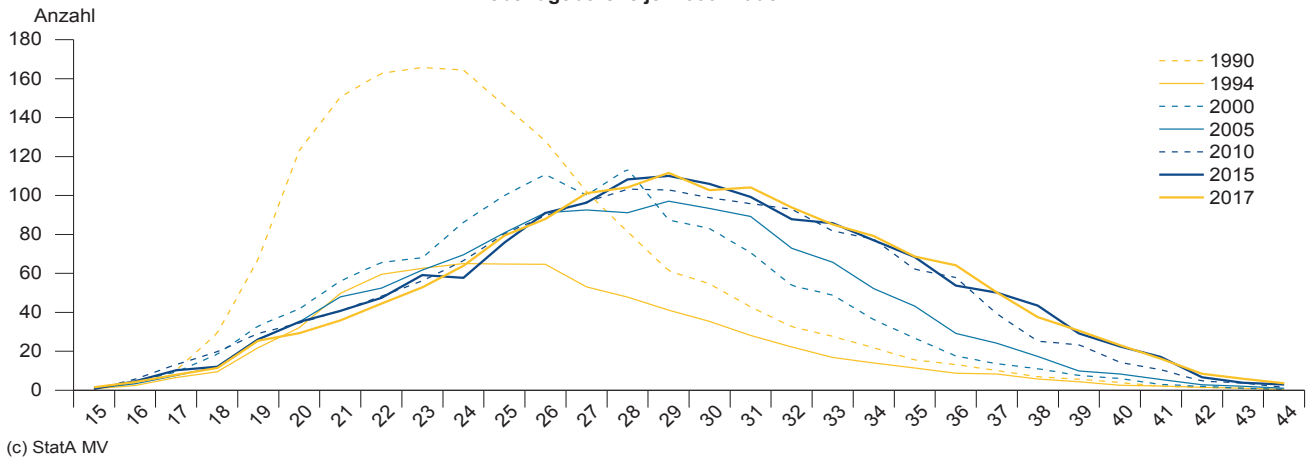
(c) StatA MV

**Eheschließungen, Lebendgeborene und Gestorbene 2017 im Zeitvergleich**



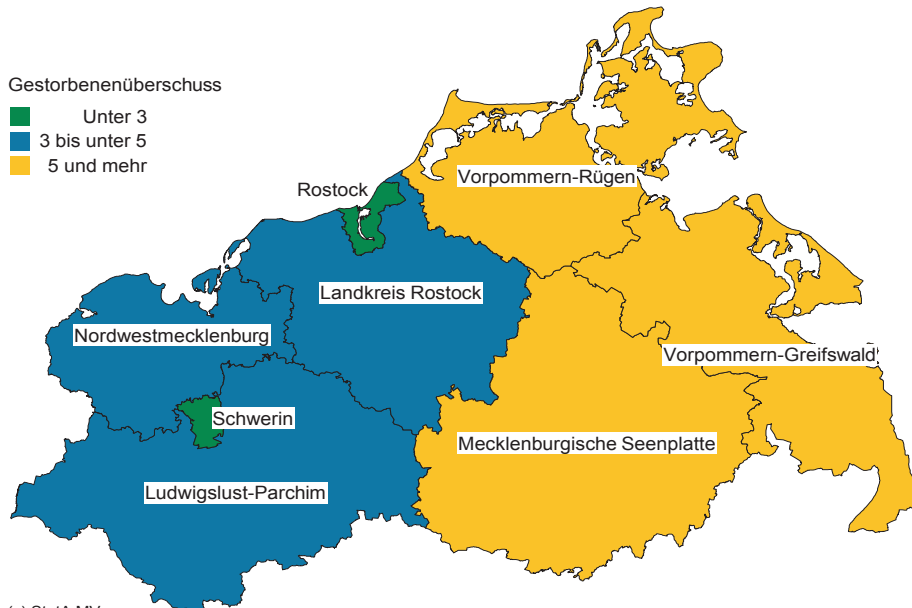
(c) StatA MV

**Geburtenziffer Lebendgeborene je 1 000 Frauen**



(c) StatA MV

**Gestorbenenüberschuss 2017 Personen je 1 000 Einwohner nach Kreisen**



(c) StatA MV

Kapitel 1		Landesdaten												
Tabelle 1.1		Eheschließungen, Geborene und Gestorbene im Zeitvergleich												
Tabelle 1.1.1		Absolute Zahlen												
Lfd. Nr.	Jahr	Eheschließungen	Lebendgeborene				Totgeborene	Gestorbene						Überschuss der Lebendgeborenen (+) bzw. Gestorbenen (-)
			männlich	weiblich	insgesamt	darunter nicht verheirateter Mütter		männlich	weiblich	insgesamt	und zwar			
											im 1. Lebensjahr	in den ersten		
			28	7	Lebenstagen									
1	2	3	4	5	6	7	8	9	10	11	12	13	14	15
1	1955	17 853	21 181	19 827	41 008	.	712	11 068	11 103	22 171	2 018	.	.	+ 18 837
2	1960	19 713	21 296	19 814	41 110	.	650	11 702	11 727	23 429	1 536	.	.	+ 17 681
3	1961	19 404	21 406	20 155	41 561	.	596	10 912	11 152	22 064	1 348	.	.	+ 19 497
4	1962	18 750	20 861	19 592	40 453	.	566	11 228	11 568	22 796	1 258	.	.	+ 17 657
5	1963	17 070	20 887	19 681	40 568	.	553	10 583	10 957	21 540	1 174	.	.	+ 19 028
6	1964	15 256	20 143	18 704	38 847	.	463	10 965	11 209	22 174	1 104	.	.	+ 16 673
7	1965	14 395	19 239	18 168	37 407	.	445	11 561	11 564	23 125	847	.	.	+ 14 282
8	1966	13 636	18 273	17 081	35 354	.	428	10 949	11 408	22 357	778	.	.	+ 12 997
9	1967	12 898	16 501	15 932	32 433	.	352	10 753	11 054	21 807	664	.	.	+ 10 626
10	1968	13 198	15 960	15 295	31 255	.	346	11 467	12 118	23 585	622	.	.	+ 7 670
11	1969	13 949	15 386	14 497	29 883	.	317	11 788	12 211	23 999	596	.	.	+ 5 884
12	1970	14 253	14 801	14 203	29 004	.	300	11 428	12 306	23 734	538	.	.	+ 5 270
13	1971	14 521	14 839	13 962	28 801	.	259	10 884	11 640	22 524	544	.	.	+ 6 277
14	1972	15 138	12 745	12 198	24 943	.	189	11 250	12 129	23 379	454	.	.	+ 1 564
15	1973	16 316	11 948	11 268	23 216	.	210	10 859	11 721	22 580	357	.	.	+ 636
16	1974	16 709	12 028	11 220	23 248	.	183	11 099	11 796	22 895	385	.	.	+ 353
17	1975	17 689	12 498	11 858	24 356	.	177	11 243	12 417	23 660	400	.	.	+ 696
18	1976	18 373	13 579	13 068	26 647	.	162	10 936	12 193	23 129	382	.	.	+ 3 518
19	1977	19 042	16 085	15 246	31 331	.	220	10 961	11 812	22 773	421	.	.	+ 8 558
20	1978	18 041	16 477	15 370	31 847	.	191	11 025	12 305	23 330	470	.	.	+ 8 517
21	1979	17 622	16 658	15 520	32 178	.	216	11 120	12 032	23 152	410	.	.	+ 9 026
22	1980	16 926	16 926	16 170	33 096	8 447	188	11 330	12 517	23 847	391	284	233	+ 9 249
23	1981	16 202	16 260	15 435	31 695	8 956	197	10 931	12 386	23 317	404	289	231	+ 8 378
24	1982	15 023	16 252	15 608	31 860	10 356	188	10 726	12 466	23 192	357	244	186	+ 8 668
25	1983	16 261	15 889	14 905	30 794	10 615	183	10 702	11 608	22 310	330	234	173	+ 8 484
26	1984	17 291	15 386	14 722	30 108	10 876	143	10 436	11 944	22 380	303	215	167	+ 7 728
27	1985	17 564	15 682	14 899	30 581	11 025	153	10 687	12 314	23 001	271	189	137	+ 7 580
28	1986	17 908	15 234	14 569	29 803	10 677	129	10 578	12 368	22 946	263	158	131	+ 6 857
29	1987	18 373	15 824	14 784	30 608	10 458	171	10 060	11 540	21 600	237	155	121	+ 9 008
30	1988	17 726	14 773	13 722	28 495	9 710	140	10 252	11 254	21 506	226	139	107	+ 6 989
31	1989	16 732	13 635	12 768	26 403	9 174	109	9 955	11 276	21 231	174	112	91	+ 5 172
32	1990	12 706	11 951	11 552	23 503	8 410	109	10 858	11 591	22 449	169	112	91	+ 1 054
33	1991	5 465	6 927	6 708	13 635	6 153	61	10 308	11 169	21 477	111	59	45	- 7 842
34	1992	5 386	5 567	5 308	10 875	4 939	50	9 851	10 501	20 352	85	51	41	- 9 477
35	1993	5 458	4 905	4 527	9 432	4 239	38	9 800	9 763	19 563	68	33	26	- 10 131
36	1994	5 626	4 622	4 312	8 934	4 016	40	9 727	10 108	19 835	67	37	27	- 10 901
37	1995	6 113	5 086	4 792	9 878	4 477	65	9 483	9 807	19 290	45	24	14	- 9 412
38	1996	6 490	5 733	5 355	11 088	5 198	52	9 064	9 578	18 642	56	35	29	- 7 554
39	1997	6 299	6 264	5 782	12 046	5 684	62	8 832	9 108	17 940	68	42	32	- 5 894
40	1998	6 903	6 212	6 034	12 246	6 280	62	8 542	9 077	17 619	62	36	27	- 5 373
41	1999	8 029	6 466	6 123	12 589	6 842	66	8 521	8 937	17 458	61	44	30	- 4 869
42	2000	8 083	6 825	6 494	13 319	7 435	74	8 575	8 885	17 460	59	30	20	- 4 141
43	2001	7 869	6 644	6 324	12 968	7 470	75	8 467	8 712	17 179	36	25	23	- 4 211
44	2002	7 901	6 433	6 071	12 504	7 492	41	8 362	8 971	17 333	54	34	26	- 4 829
45	2003	7 872	6 502	6 280	12 782	7 773	56	8 669	9 046	17 715	41	26	18	- 4 933
46	2004	9 567	6 664	6 381	13 045	8 078	52	8 361	8 773	17 134	55	36	26	- 4 089
47	2005	9 743	6 244	6 113	12 357	7 842	50	8 494	8 890	17 384	42	21	17	- 5 027
48	2006	9 440	6 470	6 168	12 638	7 920	51	8 584	8 701	17 285	51	30	18	- 4 647
49	2007	9 747	6 561	6 225	12 786	8 058	65	8 745	8 850	17 595	33	23	18	- 4 809
50	2008	10 464	6 637	6 461	13 098	8 287	58	8 836	8 982	17 818	48	29	14	- 4 720
51	2009	10 493	6 558	6 456	13 014	8 295	53	9 324	9 018	18 342	47	29	23	- 5 328
52	2010	10 751	6 803	6 534	13 337	8 498	64	9 308	9 430	18 738	34	20	15	- 5 401
53	2011	10 400	6 494	6 144	12 638	8 187	56	9 350	9 222	18 572	32	21	9	- 5 934
54	2012	10 713	6 491	6 224	12 715	8 072	57	9 511	9 401	18 912	39	25	17	- 6 197
55	2013	10 269	6 427	6 133	12 560	7 959	66	9 880	9 950	19 830	37	25	20	- 7 270
56	2014	10 678	6 545	6 285	12 830	8 042	52	9 658	9 260	18 918	29	19	15	- 6 088
57	2015	11 106	6 761	6 537	13 298	8 276	50	10 418	9 897	20 315	34	19	17	- 7 017
58	2016	11 660	6 832	6 610	13 442	8 127	67	10 418	10 027	20 445	43	29	19	- 7 003
59	2017	11 399	6 669	6 412	13 081	7 684	61	10 684	10 052	20 736	42	26	19	- 7 655

Kapitel 1		Landesdaten									
Tabelle 1.1		Eheschließungen, Geborene und Gestorbene im Zeitvergleich									
Tabelle 1.1.2		Verhältniszahlen									
Lfd. Nr.	Jahr	Eheschließungen	Lebendgeborene	Gestorbene	Überschuss der Lebendgeborenen (+) bzw. Gestorbenen (-)	Lebendgeborene nicht verheirateter Mütter je 1 000 Lebendgeborene	Jungen je 1 000 lebendgeborene Mädchen	Totgeborene je 1 000 Geborene	Gestorbene Säuglinge und zwar		
									im 1. Lebensjahr	in den ersten	
										28	7
je 1 000 Einwohner								je 1 000 Lebendgeborene			
1	2	3	4	5	6	7	8	9	10	11	12
1	1955	...	...	...	...	.	1 068,3	17,1	49,2	.	.
2	1960	10,2	21,2	12,1	+ 9,1	.	1 074,8	15,6	37,4	.	.
3	1961	10,1	21,6	11,5	+ 10,1	.	1 062,1	14,1	32,4	.	.
4	1962	9,7	20,9	11,8	+ 9,1	.	1 064,8	13,8	31,1	.	.
5	1963	8,8	20,8	11,1	+ 9,8	.	1 061,3	13,4	28,9	.	.
6	1964	8,1	20,6	11,7	+ 8,8	.	1 076,9	11,8	28,4	.	.
7	1965	7,6	19,7	12,2	+ 7,5	.	1 058,9	11,8	22,6	.	.
8	1966	7,2	18,5	11,7	+ 6,8	.	1 069,8	12,0	22,0	.	.
9	1967	6,7	16,9	11,4	+ 5,6	.	1 035,7	10,7	20,5	.	.
10	1968	6,9	16,3	12,3	+ 4,0	.	1 043,5	10,9	19,9	.	.
11	1969	7,3	15,5	12,5	+ 3,1	.	1 061,3	10,5	19,9	.	.
12	1970	7,4	15,1	12,3	+ 2,7	.	1 042,1	10,2	18,5	.	.
13	1971	7,5	14,9	11,7	+ 3,3	.	1 062,8	8,9	18,9	.	.
14	1972	7,8	12,9	12,1	+ 0,8	.	1 044,8	7,5	18,2	.	.
15	1973	8,5	12,0	11,7	+ 0,3	.	1 060,3	9,0	15,4	.	.
16	1974	8,7	12,1	11,9	+ 0,2	.	1 072,0	7,8	16,6	.	.
17	1975	9,2	12,7	12,3	+ 0,4	.	1 054,0	7,2	16,4	.	.
18	1976	9,5	13,8	12,0	+ 1,8	.	1 039,1	6,0	14,3	.	.
19	1977	9,9	16,2	11,8	+ 4,4	.	1 055,0	7,0	13,4	.	.
20	1978	9,3	16,5	12,1	+ 4,4	.	1 072,0	6,0	14,8	.	.
21	1979	9,1	16,6	12,0	+ 4,7	.	1 073,3	6,7	12,7	.	.
22	1980	8,7	17,0	12,3	+ 4,8	255,2	1 046,8	5,6	11,8	8,6	7,0
23	1981	8,3	16,3	12,0	+ 4,3	282,6	1 053,4	6,2	12,7	9,1	7,3
24	1982	7,7	16,4	11,9	+ 4,5	325,0	1 041,3	5,9	11,2	7,7	5,8
25	1983	8,3	15,8	11,4	+ 4,3	344,7	1 066,0	5,9	10,7	7,6	5,6
26	1984	8,8	15,4	11,5	+ 4,0	361,2	1 045,1	4,7	10,1	7,1	5,5
27	1985	9,0	15,6	11,8	+ 3,9	360,5	1 052,6	5,0	8,9	6,2	4,5
28	1986	9,1	15,2	11,7	+ 3,5	358,3	1 045,6	4,3	8,8	5,3	4,4
29	1987	9,3	15,5	11,0	+ 4,6	341,7	1 070,3	5,6	7,7	5,1	4,0
30	1988	9,0	14,4	10,9	+ 3,5	340,8	1 076,6	4,9	7,9	4,9	3,8
31	1989	8,5	13,4	10,7	+ 2,6	347,5	1 067,9	4,1	6,6	4,2	3,4
32	1990	6,6	12,2	11,6	+ 0,5	357,8	1 034,5	4,6	7,1	4,8	3,9
33	1991	2,9	7,1	11,3	- 4,1	451,3	1 032,6	4,5	7,5	4,3	3,3
34	1992	2,9	5,8	10,8	- 5,1	454,2	1 048,8	4,6	7,5	4,7	3,8
35	1993	2,9	5,1	10,6	- 5,5	449,4	1 083,5	4,0	6,9	3,5	2,8
36	1994	3,1	4,9	10,8	- 5,9	449,5	1 071,9	4,5	7,4	4,1	3,0
37	1995	3,3	5,4	10,6	- 5,1	453,2	1 061,4	6,5	4,7	2,4	1,4
38	1996	3,6	6,1	10,2	- 4,1	468,8	1 070,6	4,7	5,1	3,2	2,6
39	1997	3,5	6,6	9,9	- 3,2	471,9	1 083,4	5,1	5,7	3,5	2,7
40	1998	3,8	6,8	9,8	- 3,0	512,8	1 029,5	5,0	5,1	2,9	2,2
41	1999	4,5	7,0	9,7	- 2,7	543,5	1 056,0	5,2	4,9	3,5	2,4
42	2000	4,5	7,5	9,8	- 2,3	558,2	1 051,0	5,5	4,5	2,3	1,5
43	2001	4,4	7,3	9,7	- 2,4	576,0	1 050,6	5,8	2,8	1,9	1,8
44	2002	4,5	7,1	9,9	- 2,8	599,2	1 059,6	3,3	4,3	2,7	2,1
45	2003	4,5	7,4	10,2	- 2,8	608,1	1 035,4	4,4	3,2	2,0	1,4
46	2004	5,5	7,5	9,9	- 2,4	619,2	1 044,4	4,0	4,2	2,8	2,0
47	2005	5,7	7,2	10,1	- 2,9	634,6	1 021,4	4,0	3,4	1,7	1,4
48	2006	5,6	7,4	10,2	- 2,7	626,7	1 049,0	4,0	4,0	2,4	1,4
49	2007	5,8	7,6	10,4	- 2,9	630,2	1 054,0	5,1	2,6	1,8	1,4
50	2008	6,2	7,8	10,6	- 2,8	632,7	1 027,2	4,4	3,7	2,2	1,1
51	2009	6,3	7,9	11,1	- 3,2	637,4	1 015,8	4,1	3,6	2,2	1,8
52	2010	6,5	8,1	11,4	- 3,3	637,2	1 041,2	4,8	2,5	1,5	1,1
53	2011	6,5	7,8	11,5	- 3,7	647,8	1 057,0	4,4	2,5	1,7	0,7
54	2012	6,7	7,9	11,8	- 3,9	634,8	1 042,9	4,5	3,1	2,0	1,3
55	2013	6,4	7,9	12,4	- 4,5	633,7	1 047,9	5,2	2,9	2,0	1,6
56	2014	6,7	8,0	11,8	- 3,8	626,8	1 041,4	4,0	2,3	1,5	1,2
57	2015	6,9	8,3	12,7	- 4,4	622,3	1 034,3	3,7	2,6	1,4	1,3
58	2016	7,2	8,3	12,7	- 4,3	604,6	1 033,6	5,0	3,2	2,2	1,4
59	2017	7,1	8,1	12,9	- 4,8	587,4	1 040,1	4,6	3,2	2,0	1,5

Kapitel 1		Landesdaten											
Tabelle 1.2		Eheschließungen, Geborene, Gestorbene 2017 nach Kalendermonaten und Vierteljahren											
Tabelle 1.2.1		Absolute Zahlen											
Lfd. Nr.	Monat/ Vierteljahr	Eheschließungen	Lebendgeborene				Totgeborene	Gestorbene					Überschuss der Lebendgeborenen (+) bzw. Gestorbenen (-)
			männlich	weiblich	insgesamt	darunter nicht verheirateter Mütter		männlich	weiblich	insgesamt	und zwar		
1	2	3	4	5	6	7	8	9	10	11	12	13	14
1	<b>Insgesamt</b>	<b>11 399</b>	<b>6 669</b>	<b>6 412</b>	<b>13 081</b>	<b>7 684</b>	<b>61</b>	<b>10 684</b>	<b>10 052</b>	<b>20 736</b>	<b>42</b>	<b>19</b>	<b>- 7 655</b>
2	Januar	201	499	522	1 021	616	12	1 025	984	2 009	4	-	- 988
3	Februar	319	514	457	971	589	6	946	1 012	1 958	4	2	- 987
4	März	417	590	513	1 103	664	8	967	860	1 827	4	-	- 724
5	1. Vierteljahr	937	1 603	1 492	3 095	1 869	26	2 938	2 856	5 794	12	2	- 2 699
6	April	628	547	467	1 014	591	2	846	851	1 697	4	1	- 683
7	Mai	1 264	540	537	1 077	629	7	887	871	1 758	2	2	- 681
8	Juni	1 506	552	562	1 114	652	4	790	709	1 499	7	3	- 385
9	2. Vierteljahr	3 398	1 639	1 566	3 205	1 872	13	2 523	2 431	4 954	13	6	- 1 749
10	Juli	2 003	578	608	1 186	680	3	815	804	1 619	1	1	- 433
11	August	1 718	655	605	1 260	752	5	849	759	1 608	2	1	- 348
12	September	1 484	545	548	1 093	610	5	839	701	1 540	2	-	- 447
13	3. Vierteljahr	5 205	1 778	1 761	3 539	2 042	13	2 503	2 264	4 767	5	2	- 1 228
14	Oktober	783	558	563	1 121	638	2	887	782	1 669	5	3	- 548
15	November	465	567	506	1 073	645	2	870	830	1 700	1	-	- 627
16	Dezember	611	524	524	1 048	618	5	963	889	1 852	6	6	- 804
17	4. Vierteljahr	1 859	1 649	1 593	3 242	1 901	9	2 720	2 501	5 221	12	9	- 1 979

Kapitel 1		Landesdaten								
Tabelle 1.2		Eheschließungen, Geborene, Gestorbene 2017 nach Kalendermonaten und Vierteljahren								
Tabelle 1.2.2		Verhältniszahlen								
Lfd. Nr.	Monat/ Vierteljahr	Eheschließungen	Lebendgeborene	Gestorbene	Überschuss der Lebendgeborenen (+) bzw. Gestorbenen (-)	Lebendgeborene nicht verheirateter Mütter je 1 000 Lebendgeborene	Jungen je 1 000 lebendgeborene Mädchen	Totgeborene je 1 000 Geborene	Gestorbene	
									im 1. Lebensjahr	in den ersten 7 Lebens-tagen
		je 1 000 Einwohner						je 1 000 Lebendgeborene		
1	2	3	4	5	6	7	8	9	10	11
1	<b>Insgesamt</b>	<b>7,1</b>	<b>8,1</b>	<b>12,9</b>	<b>- 4,8</b>	<b>587,4</b>	<b>1 040,1</b>	<b>4,6</b>	<b>3,2</b>	<b>1,5</b>
2	Januar	1,5	7,5	14,7	- 7,2	603,3	955,9	11,6	3,9	-
3	Februar	2,6	7,9	15,9	- 8,0	606,6	1 124,7	6,1	4,1	2,1
4	März	3,1	8,1	13,4	- 5,3	602,0	1 150,1	7,2	3,6	-
5	1. Vierteljahr	2,4	7,8	14,6	- 6,8	603,9	1 074,4	8,3	3,9	0,6
6	April	4,7	7,7	12,8	- 5,2	582,8	1 171,3	2,0	3,9	1,0
7	Mai	9,2	7,9	12,9	- 5,0	584,0	1 005,6	6,5	1,9	1,9
8	Juni	11,4	8,4	11,3	- 2,9	585,3	982,2	3,6	6,3	2,7
9	2. Vierteljahr	8,5	8,0	12,3	- 4,4	584,1	1 046,6	4,0	4,1	1,9
10	Juli	14,6	8,7	11,8	- 3,2	573,4	950,7	2,5	0,8	0,8
11	August	12,6	9,2	11,7	- 2,5	596,8	1 082,6	4,0	1,6	0,8
12	September	11,2	8,3	11,6	- 3,4	558,1	994,5	4,6	1,8	-
13	3. Vierteljahr	12,8	8,7	11,7	- 3,0	577,0	1 009,7	3,7	1,4	0,6
14	Oktober	5,7	8,2	12,2	- 4,0	569,1	991,1	1,8	4,5	2,7
15	November	3,5	8,1	12,8	- 4,7	601,1	1 120,6	1,9	0,9	-
16	Dezember	4,5	7,7	13,5	- 5,9	589,7	1 000,0	4,7	5,7	5,7
17	4. Vierteljahr	4,6	8,0	12,9	- 4,9	586,4	1 035,2	2,8	3,7	2,8



Kapitel 1		Landesdaten			
Tabelle 1.3		Durchschnittliches Heiratsalter nach bisherigem Familienstand			
Lfd. Nr.	Jahr	Insgesamt	Familienstand vor der Eheschließung		
			ledig	verwitwet	geschieden
1	2	3	4	5	6
<b>Männer</b>					
1	1990	29,3	25,8	52,9	37,9
2	1991	31,7	26,7	55,9	40,6
3	1992	32,3	27,2	58,1	41,9
4	1993	32,6	27,8	58,6	42,3
5	1994	33,1	28,4	59,6	43,2
6	1995	33,4	28,8	61,8	43,5
7	1996	33,6	29,3	61,3	43,4
8	1997	34,0	29,5	60,3	44,2
9	1998	34,9	30,2	61,5	44,3
10	1999	34,2	30,7	59,2	44,6
11	2000	35,6	31,0	60,1	45,4
12	2001	37,1	31,9	61,2	47,0
13	2002	36,0	31,9	59,9	45,5
14	2003	36,1	32,0	58,7	46,3
15	2004	36,9	32,7	59,8	46,7
16	2005	37,2	33,1	63,2	47,0
17	2006	37,1	33,0	60,2	47,5
18	2007	37,6	33,3	61,3	48,3
19	2008	38,0	33,7	61,3	48,7
20	2009	38,5	34,1	61,4	49,0
21	2010	38,4	34,2	61,5	49,5
22	2011	38,8	34,4	62,1	49,9
23	2012	39,2	34,8	64,3	50,5
24	2013	39,6	35,0	63,0	51,0
25	2014	39,8	35,3	63,1	51,4
26	2015	40,3	35,8	63,7	52,0
27	2016	40,7	36,3	64,8	52,2
28	2017	41,2	36,7	64,4	52,5
<b>Frauen</b>					
29	1990	26,8	23,6	44,7	35,1
30	1991	28,8	24,6	47,3	37,5
31	1992	29,5	25,2	44,5	38,9
32	1993	29,9	25,5	47,5	39,2
33	1994	30,2	26,0	46,2	39,8
34	1995	30,6	26,3	47,2	40,3
35	1996	30,8	26,8	44,4	40,5
36	1997	31,2	27,1	45,5	40,4
37	1998	32,1	27,7	47,4	41,5
38	1999	31,3	27,9	47,2	41,4
39	2000	32,6	28,1	47,2	42,2
40	2001	33,9	28,9	48,2	43,5
41	2002	32,9	28,8	50,3	42,1
42	2003	33,1	29,1	47,3	42,8
43	2004	34,0	29,8	47,5	43,4
44	2005	34,1	30,0	48,6	44,0
45	2006	34,0	30,1	49,0	44,4
46	2007	34,5	30,4	50,0	45,3
47	2008	34,9	30,7	51,3	45,8
48	2009	35,3	31,1	51,1	46,0
49	2010	35,3	31,3	51,7	46,3
50	2011	35,8	31,5	51,7	46,9
51	2012	36,1	31,9	53,4	47,4
52	2013	36,5	32,3	52,8	47,8
53	2014	36,8	32,5	52,5	48,4
54	2015	37,5	33,1	56,0	49,0
55	2016	37,8	33,7	55,9	48,6
56	2017	38,3	34,1	56,0	49,2

Kapitel 1		Landesdaten							
Tabelle 1.4		Eheschließungen 2017 nach Altersgruppen der Ehepartner							
Lfd. Nr.	Alter des Ehepartners 1 von ... bis unter ... Jahren	Alter des Ehepartners 2 von ... bis unter ... Jahren							insgesamt
		unter 25	25 - 30	30 - 35	35 - 45	45 - 55	55 - 65	65 und mehr	
1	2	3	4	5	6	7	8	9	10
1	<b>Insgesamt</b>	<b>540</b>	<b>2 437</b>	<b>2 533</b>	<b>2 783</b>	<b>2 064</b>	<b>902</b>	<b>140</b>	<b>11 399</b>
2	unter 25	134	44	7	8	-	-	-	193
3	25 - 30	292	1 079	249	46	4	-	-	1 670
4	30 - 35	78	924	1 086	282	18	-	-	2 388
5	35 - 45	30	352	1 053	1 629	172	12	-	3 248
6	45 - 55	5	28	118	721	1 270	185	4	2 331
7	55 - 65	1	9	19	90	545	544	35	1 243
8	65 und mehr	-	1	1	7	55	161	101	326

Kapitel 1		Landesdaten									
Tabelle 1.5		Eheschließende nach Altersgruppen und bisherigem Familienstand									
Lfd. Nr.	Jahr Alter von ... bis unter ... Jahren	Eheschließende Männer					Eheschließende Frauen				
		ledig	verwitwet	ge- schie- den	ins- gesamt	darunter	ledig	verwitwet	ge- schie- den	ins- gesamt	darunter
						Ausländer					Ausländer
1	2	3	4	5	6	7	8	9	10	11	12
1	1990	9 448	297	2 961	12 706	50	9 328	246	3 132	12 706	9
2	1991	3 740	208	1 517	5 465	188	3 727	124	1 614	5 465	54
3	1992	3 713	152	1 521	5 386	157	3 722	62	1 602	5 386	74
4	1993	3 844	167	1 447	5 458	187	3 801	98	1 559	5 458	121
5	1994	4 012	146	1 468	5 626	183	3 944	80	1 602	5 626	123
6	1995	4 409	165	1 539	6 113	252	4 287	84	1 742	6 113	148
7	1996	4 701	165	1 624	6 490	305	4 624	82	1 784	6 490	175
8	1997	4 527	147	1 625	6 299	316	4 399	73	1 827	6 299	186
9	1998	4 850	186	1 867	6 903	307	4 733	98	2 072	6 903	236
10	1999	5 658	176	2 195	8 029	272	5 488	110	2 431	8 029	213
11	2000	5 672	177	2 234	8 083	298	5 574	118	2 391	8 083	221
12	2001	5 312	199	2 358	7 869	260	5 207	137	2 525	7 869	263
13	2002	5 684	148	2 069	7 901	297	5 558	109	2 234	7 901	278
14	2003	5 691	122	2 059	7 872	259	5 589	95	2 188	7 872	242
15	2004	6 841	161	2 565	9 567	261	6 687	115	2 765	9 567	261
16	2005	7 026	126	2 591	9 743	224	6 919	120	2 704	9 743	249
17	2006	6 922	140	2 378	9 440	194	6 897	83	2 460	9 440	211
18	2007	7 050	148	2 549	9 747	159	7 094	102	2 551	9 747	206
19	2008	7 583	148	2 733	10 464	154	7 589	131	2 744	10 464	181
20	2009	7 533	169	2 791	10 493	162	7 520	94	2 879	10 493	211
21	2010	7 878	133	2 740	10 751	193	7 874	104	2 773	10 751	258
22	2011	7 559	145	2 696	10 400	133	7 564	132	2 704	10 400	235
23	2012	7 841	133	2 739	10 713	161	7 860	129	2 724	10 713	233
24	2013	7 469	128	2 672	10 269	162	7 521	116	2 632	10 269	230
25	2014	7 807	122	2 749	10 678	166	7 792	105	2 781	10 678	236
26	2015	8 116	163	2 827	11 106	173	8 095	117	2 894	11 106	241
27	2016	8 552	118	2 989	11 660	164	8 522	143	2 994	11 660	281
28	2017	8 271	153	2 973	11 399	170	8 274	130	2 990	11 399	271
<b>2017 nach Altersgruppen</b>											
29	Unter 18	-	-	-	-	-	-	-	-	-	-
30	18 - 20	5	-	-	5	1	28	-	-	28	2
31	20 - 25	187	-	1	188	16	512	-	-	512	23
32	25 - 30	1 654	-	16	1 670	34	2 371	-	66	2 437	73
33	30 - 35	2 291	-	96	2 388	37	2 338	-	194	2 533	57
34	35 - 40	1 758	-	198	1 956	33	1 475	5	299	1 782	49
35	40 - 45	968	6	317	1 292	11	633	4	363	1 001	26
36	45 - 50	690	10	459	1 159	13	504	17	534	1 055	12
37	50 - 55	452	16	704	1 172	8	275	29	705	1 009	17
38	55 - 60	182	22	593	797	6	86	37	487	610	5
39	60 - 65	63	30	353	446	6	39	24	229	292	5
40	65 und mehr	21	69	236	326	5	13	14	113	140	2

Kapitel 1		Landesdaten				
Tabelle 1.6		Erst-Ehen und Wiederverheiratungen				
Lfd. Nr.	Jahr	Eheschließungen insgesamt	Darunter			
			Erst-Ehen		Wiederverheiratungen	
			Anzahl	in Prozent zu insgesamt	Anzahl	in Prozent zu insgesamt
1	2	3	4	5	6	7
1	1990	12 706	8 177	64,4	2 107	16,6
2	1991	5 465	3 186	58,3	1 184	21,7
3	1992	5 386	3 170	58,9	1 121	20,8
4	1993	5 458	3 276	60,0	1 089	20,0
5	1994	5 626	3 405	60,5	1 075	19,1
6	1995	6 113	3 754	61,4	1 171	19,2
7	1996	6 490	3 995	61,6	1 160	17,9
8	1997	6 299	3 819	60,6	1 192	18,9
9	1998	6 903	4 064	58,9	1 384	20,0
10	1999	8 029	4 712	58,7	1 595	19,9
11	2000	8 083	4 792	59,3	1 629	20,2
12	2001	7 869	4 417	56,1	1 767	22,5
13	2002	7 901	4 822	61,0	1 481	18,7
14	2003	7 872	4 848	61,6	1 440	18,3
15	2004	9 567	5 766	60,3	1 805	18,9
16	2005	9 743	5 978	61,4	1 776	18,2
17	2006	9 440	6 015	63,7	1 636	17,3
18	2007	9 747	6 160	63,2	1 763	18,1
19	2008	10 464	6 611	63,2	1 903	18,2
20	2009	10 493	6 510	62,0	1 950	18,6
21	2010	10 751	6 879	64,0	1 878	17,5
22	2011	10 400	6 603	63,5	1 880	18,1
23	2012	10 713	6 896	64,4	1 908	17,8
24	2013	10 269	6 538	63,7	1 817	17,7
25	2014	10 678	6 812	63,8	1 891	17,7
26	2015	11 106	7 049	63,5	1 944	17,5
27	2016	11 660	7 426	63,7	2 012	17,3
28	2017	11 399	7 142	62,7	1 996	17,5

Kapitel 1		Landesdaten					
Tabelle 1.7		Eheschließungen nach Staatsangehörigkeit der Ehepartner					
Lfd. Nr.	Jahr	Insgesamt	Beide Ehepartner Deutsche	Von oder mit Ausländern			
				zusammen	beide Ehepartner Ausländer	Frau Deutsche Mann Ausländer	Mann Deutscher Frau Ausländerin
1	2	3	4	5	6	7	8
1	1991	5 465	5 231	234	8	180	46
2	1992	5 386	5 164	222	9	148	65
3	1993	5 458	5 158	300	8	179	113
4	1994	5 626	5 336	290	16	167	107
5	1995	6 113	5 734	379	21	231	127
6	1996	6 490	6 027	463	17	288	158
7	1997	6 299	5 813	486	16	300	170
8	1998	6 903	6 387	516	27	280	209
9	1999	8 029	7 564	465	20	252	193
10	2000	8 083	7 596	487	32	266	189
11	2001	7 869	7 384	485	38	222	225
12	2002	7 901	7 373	528	47	250	231
13	2003	7 872	7 404	468	33	226	209
14	2004	9 567	9 076	491	31	230	230
15	2005	9 743	9 305	438	35	189	214
16	2006	9 440	9 067	373	32	162	179
17	2007	9 747	9 409	338	27	132	179
18	2008	10 464	10 152	312	23	131	158
19	2009	10 493	10 141	352	21	141	190
20	2010	10 751	10 320	431	20	173	238
21	2011	10 400	10 047	353	15	118	220
22	2012	10 713	10 338	375	19	142	214
23	2013	10 269	9 902	367	25	137	205
24	2014	10 678	10 301	377	25	141	211
25	2015	11 106	10 713	393	21	152	220
26	2016	11 660	11 251	409	36	128	245
27	2017	11 399	10 989	410	31	139	240

Kapitel 1		Landesdaten							
Tabelle 1.8		Geborene 2017 nach dem Alter der Mutter							
Lfd. Nr.	Alter der Mutter in Jahren	Lebendgeborene							Totgeborene
		insgesamt	und zwar						
			männlich	weiblich	ehelich	nicht verheirateter Mütter	mit deutscher Staatsangehörigkeit	mit ausländischer Staatsangehörigkeit	
1	2	3	4	5	6	7	8	9	10
1	<b>Insgesamt</b>	<b>13 081</b>	<b>6 669</b>	<b>6 412</b>	<b>5 397</b>	<b>7 684</b>	<b>12 031</b>	<b>1 050</b>	<b>61</b>
2	14 und jünger	4	-	4	-	4	4	-	-
3	15	16	10	6	-	16	15	1	-
4	16	47	27	20	-	47	46	1	-
5	17	54	19	35	1	53	48	6	-
6	18	91	42	49	7	84	77	14	1
7	19	186	97	89	22	164	148	38	-
8	20	186	85	101	29	157	151	35	-
9	21	224	118	106	45	179	175	49	2
10	22	243	119	124	54	189	197	46	4
11	23	295	137	158	89	206	228	67	1
12	24	397	207	190	124	273	331	66	2
13	25	499	253	246	166	333	426	73	2
14	26	729	387	342	277	452	660	69	2
15	27	986	488	498	341	645	928	58	3
16	28	1 080	536	544	441	639	1 009	71	3
17	29	1 050	548	502	421	629	989	61	11
18	30	1 082	559	523	485	597	1 025	57	5
19	31	943	482	461	452	491	889	54	5
20	32	920	465	455	445	475	864	56	2
21	33	798	429	369	385	413	754	44	6
22	34	705	354	351	363	342	663	42	3
23	35	645	319	326	316	329	610	35	2
24	36	539	276	263	254	285	514	25	-
25	37	415	220	195	197	218	394	21	3
26	38	302	151	151	160	142	286	16	2
27	39	268	154	114	130	138	253	15	-
28	40	161	74	87	86	75	153	8	1
29	41	95	45	50	45	50	85	10	-
30	42	50	24	26	24	26	48	2	-
31	43	26	17	9	16	10	24	2	-
32	44	26	17	9	15	11	21	5	1
33	44 und jünger	13 062	6 659	6 403	5 390	7 672	12 015	1 047	61
34	45 und mehr	12	6	6	7	5	11	1	-

Kapitel 1		Landesdaten													
Tabelle 1.9		Geburtenziffern													
Lfd. Nr.	Alter der Mutter in Jahren	Geburtenziffern													
		1990	1994	1995	2000	2005	2010	2011	2012	2013	2014	2015	2016	2017	
Lebendgeborene je 1 000 Frauen nebenstehenden Alters															
1	2	3	4	5	6	7	8	9	10	11	12	13	14	15	
1	Insgesamt 1)	58,2	22,7	25,1	35,4	36,5	49,3	49,3	51,2	51,7	53,7	55,9	56,8	55,5	
2	14 u. jünger	x	x	x	x	x	x	x	x	x	x	x	x	x	
3	15	0,7	0,8	0,7	1,4	1,0	0,6	1,1	1,1	2,7	1,3	0,8	1,0	1,6	
4	16	3,6	2,5	2,3	4,4	3,3	5,7	4,1	4,3	3,3	3,9	4,5	4,4	4,3	
5	17	10,3	6,6	6,2	9,4	7,6	13,2	10,0	7,6	8,8	8,2	10,2	10,6	8,0	
6	18	29,3	9,5	12,4	18,5	12,1	19,8	20,4	13,8	15,2	15,8	11,7	16,3	11,5	
7	19	67,2	21,8	18,5	33,0	26,4	29,2	32,0	27,9	27,1	28,6	25,2	24,6	25,4	
8	20	123,1	32,1	35,9	41,8	35,1	34,5	38,6	42,3	42,7	36,2	34,5	33,4	29,3	
9	21	150,5	49,7	47,6	56,1	47,9	40,8	38,3	46,2	43,3	39,4	41,1	45,2	35,9	
10	22	162,8	59,5	58,6	65,7	52,4	48,3	48,4	44,8	45,9	51,9	50,2	51,0	44,5	
11	23	165,7	62,6	69,1	68,0	61,7	56,2	57,8	54,1	55,1	55,1	63,3	56,7	52,8	
12	24	164,5	65,1	73,5	86,3	69,5	66,5	64,3	64,4	59,9	59,4	71,6	67,5	63,9	
13	25	146,2	64,8	75,2	100,0	80,9	80,3	72,8	72,3	74,5	71,0	76,5	74,9	79,4	
14	26	128,0	64,7	78,4	110,8	91,1	89,6	81,9	87,7	83,8	87,0	92,0	89,3	88,0	
15	27	101,9	53,1	72,5	100,1	92,6	96,7	91,4	95,3	89,8	92,2	97,4	94,6	101,2	
16	28	81,4	47,8	61,7	113,7	91,2	103,2	104,7	96,9	101,5	101,4	106,2	105,0	104,2	
17	29	61,3	41,2	51,5	87,4	97,1	102,9	94,8	101,4	97,2	103,6	109,4	111,8	111,6	
18	30	54,7	35,3	40,3	83,0	93,3	98,9	99,0	100,4	99,2	99,3	104,9	106,6	102,7	
19	31	42,8	28,1	32,5	70,7	89,2	95,8	94,5	97,1	93,3	100,5	99,2	106,5	104,1	
20	32	32,6	22,3	25,4	53,8	72,9	92,9	89,2	87,1	87,3	95,0	88,4	98,7	93,9	
21	33	27,7	16,8	20,4	48,8	65,7	81,8	78,5	81,4	81,3	90,1	83,7	91,0	85,1	
22	34	21,8	14,0	15,5	36,3	52,2	77,7	72,3	70,7	73,4	71,0	78,8	81,0	79,2	
23	35	15,6	11,4	12,5	26,7	43,2	62,1	59,1	61,3	67,8	63,3	66,8	69,7	68,7	
24	36	13,2	8,8	11,2	17,6	29,2	57,8	50,2	54,4	57,2	54,4	53,9	58,9	64,1	
25	37	10,1	8,3	7,8	13,6	24,2	39,3	41,6	45,2	41,1	43,8	49,4	46,9	50,3	
26	38	7,0	5,8	6,5	11,0	17,3	25,2	31,5	30,7	35,0	36,7	40,7	36,7	37,6	
27	39	5,7	4,4	4,7	7,6	9,9	23,4	21,2	25,5	23,4	28,9	28,5	28,7	30,6	
28	40	4,0	2,6	2,8	6,0	8,3	14,4	17,4	18,4	18,6	21,7	22,3	22,3	23,2	
29	41	2,1	2,2	2,0	3,0	5,5	10,6	9,1	10,6	11,3	12,6	17,4	15,2	16,2	
30	42	1,4	1,6	1,4	2,1	2,8	4,7	6,3	6,5	6,9	10,1	7,1	8,6	8,5	
31	43	1,2	1,0	0,8	1,0	2,1	3,7	3,4	3,9	3,5	4,5	4,1	4,8	5,9	
32	44	0,3	0,5	0,7	0,5	1,0	1,6	1,2	2,6	2,6	3,0	2,9	3,4	3,6	
33	44 u. jünger 2)	1 636,7	744,9	848,6	1 278,3	1 286,5	1 477,3	1 435,1	1 455,9	1 452,7	1 489,9	1 542,7	1 565,3	1 535,3	
34	45 u. mehr	x	x	x	x	x	x	x	x	x	x	x	x	x	

Kapitel 1		Landesdaten						
Tabelle 1.10		Ehelich Lebendgeborene nach Lebendgeborenenfolge und Ehedauer der Mutter						
Lfd. Nr.	Jahr 3) Ehedauer der Mutter in Jahren	Ehelich Lebendgeborene nach Lebendgeborenenfolge						
		insgesamt	davon als ... Kind geboren 4)					
			1.	2.	3.	4.	5.	6. oder weiteres
1	2	3	4	5	6	7	8	9
1	1990	15 093	6 263	6 503	1 693	409	128	97
2	1991	7 482	3 237	2 821	908	277	130	109
3	1992	5 936	2 084	2 413	860	325	145	109
4	1993	5 193	1 898	2 122	707	248	116	102
5	1994	4 918	1 870	1 922	693	253	94	86
6	1995	5 401	2 135	2 115	726	245	88	92
7	1996	5 890	2 285	2 374	823	245	97	66
8	1997	6 362	2 493	2 622	839	245	94	69
9	1998	5 966	2 365	2 391	827	239	75	69
10	1999	5 747	2 300	2 300	768	227	81	71
11	2000	5 884	2 257	2 482	787	211	78	69
12	2001	5 498	2 136	2 261	724	223	87	67
13	2002	5 012	1 889	2 194	667	161	54	47
14	2003	5 009	1 922	2 192	600	193	59	43
15	2004	4 967	1 943	2 097	620	190	71	46
16	2005	4 515	1 641	1 980	613	179	57	45
17	2006	4 718	1 693	2 099	641	174	56	55
18	2007	4 728	1 704	2 025	693	191	63	52
19	2008	4 811	1 789	2 085	658	182	51	46
20	2009	4 719	1 803	2 048	593	174	51	50
21	2010	4 839	2 089	1 929	568	151	53	49
22	2011	4 451	1 957	1 730	544	142	39	39
23	2012	4 643	2 028	1 830	544	157	46	38
24	2013	4 601	2 123	1 716	554	140	37	31
25	2014	4 788	2 325	1 690	553	131	50	39
26	2015	5 022	2 271	1 930	580	159	46	36
27	2016	5 315	2 242	2 121	640	207	60	45
28	2017	5 397	2 308	2 063	700	207	72	47
<b>2017 nach Ehedauer</b>								
29	Unter 1	1 122	830	251	31	8	2	-
30	1 bis unter 2	894	586	270	33	5	-	-
31	2 bis unter 3	723	348	314	49	8	3	1
32	3 bis unter 4	560	201	305	48	5	1	-
33	4 bis unter 5	447	120	241	69	12	3	2
34	5 bis unter 6	369	78	196	79	13	2	1
35	6 bis unter 7	279	52	139	68	16	2	2
36	7 bis unter 8	231	26	114	71	15	2	3
37	8 bis unter 9	176	18	78	57	17	6	-
38	9 bis unter 10	157	17	53	54	26	6	1
39	10 bis unter 15	345	26	90	125	61	28	15
40	15 bis unter 20	70	4	10	13	17	14	12
41	20 und mehr	24	2	2	3	4	3	10
<b>2017 Mehrlingskinder</b>								
42	Mehrlingskinder	305	97	129	49	20	6	4



Kapitel 1		Landesdaten											
Tabelle 1.11		Durchschnittliches Alter der Mutter bei der Geburt ihres lebendgeborenen Kindes											
Lfd. Nr.	Jahr	Durchschnittliches Alter <sup>5)</sup> der Mutter bei der Geburt ihres lebendgeborenen Kindes											
		insgesamt				verheiratet				nicht verheiratet			
		insgesamt	davon beim ... Kind			insgesamt	davon beim ... Kind			insgesamt	davon beim ... Kind		
			1.	2.	3.		1.	2.	3.		1.	2.	3.
1	2	3	4	5	6	7	8	9	10	11	12	13	14
1	2009	28,3	26,3	29,7	31,6	30,6	28,6	30,8	32,6	27,0	25,6	28,7	30,5
2	2010	28,4	26,5	29,7	31,5	30,6	28,7	30,9	32,3	27,1	25,8	28,7	30,3
3	2011	28,5	26,6	29,7	31,5	30,7	28,8	30,8	32,5	27,4	26,0	28,8	30,4
4	2012	28,8	26,9	30,0	31,7	30,7	28,9	30,8	32,8	27,8	26,3	29,4	30,5
5	2013	29,1	27,2	30,3	31,8	30,9	28,9	31,2	32,6	28,0	26,6	29,5	30,9
6	2014	29,3	27,6	30,3	31,8	30,9	29,1	31,1	32,7	28,4	27,0	29,7	31,0
7	2015	29,5	27,7	30,5	32,1	30,8	29,2	31,1	32,6	28,7	27,2	30,0	31,5
8	2016	29,7	27,9	30,5	32,1	31,0	29,2	31,1	32,9	28,8	27,4	30,0	31,2
9	2017	30,0	28,2	30,8	32,2	31,1	29,4	31,2	32,6	29,2	27,7	30,4	31,6

Kapitel 1		Landesdaten						
Tabelle 1.12		Lebendgeborene und Gestorbene 2017 nach Gemeindegrößenklassen						
Lfd. Nr.	Gemeindegrößenklassen von ... bis unter ... Einwohnern	Lebendgeborene					Gestorbene	
		insgesamt	und zwar				insgesamt	darunter
			männlich	weiblich	ehelich	nicht verheirateter Mütter		männlich
1	2	3	4	5	6	7	8	9
1	<b>Insgesamt</b>	<b>13 081</b>	<b>6 669</b>	<b>6 412</b>	<b>5 397</b>	<b>7 684</b>	<b>20 736</b>	<b>10 684</b>
2	unter 2 000	2 967	1 538	1 429	1 287	1 680	4 391	2 466
3	2 000 - 5 000	1 766	893	873	807	959	3 286	1 706
4	5 000 - 20 000	2 689	1 338	1 351	1 063	1 626	5 250	2 635
5	20 000 - 100 000	3 605	1 878	1 727	1 417	2 188	5 443	2 711
6	100 000 und mehr	2 054	1 022	1 032	823	1 231	2 366	1 166

Tabelle 1.13		Ehelich Lebendgeborene 2017 nach dem Alter der Eltern						
Lfd. Nr.	Alter der Mutter von ... bis unter ... Jahren	Alter des Vaters von ... bis unter ... Jahren						Insgesamt
		unter 20	20 - 25	25 - 30	30 - 35	35 - 40	40 und mehr	
1	2	3	4	5	6	7	8	9
1	<b>Insgesamt</b>	<b>3</b>	<b>108</b>	<b>1 001</b>	<b>1 860</b>	<b>1 465</b>	<b>960</b>	<b>5 397</b>
2	unter 20	-	10	14	5	1	-	30
3	20 - 25	3	65	170	71	28	4	341
4	25 - 30	-	21	640	706	204	75	1 646
5	30 - 35	-	10	155	943	718	304	2 130
6	35 - 40	-	1	18	130	480	428	1 057
7	40 und mehr	-	1	4	5	34	149	193

Kapitel 1		Landesdaten						
Tabelle 1.14		Mehrlingsgeburten						
Lfd. Nr.	Jahr	Frauen mit						
		Zwillingsgeburten			Drillingsgeburten			
		2 Jungen	1 Junge 1 Mädchen	2 Mädchen	3 Jungen	2 Jungen 1 Mädchen	1 Junge 2 Mädchen	3 Mädchen
1	2	3	4	5	6	7	8	9
1	1990	68	70	75	-	-	1	1
2	1991	58	43	53	-	1	1	-
3	1992	27	40	44	-	1	1	-
4	1993	32	23	29	1	-	1	1
5	1994	39	33	39	-	2	-	-
6	1995	38	29	44	2	1	-	-
7	1996	57	44	41	2	3	4	-
8	1997	61	52	51	-	-	4	1
9	1998	46	46	61	-	1	2	1
10	1999	48	50	58	1	2	1	1
11	2000	76	51	63	3	1	-	1
12	2001	49	61	67	-	-	1	-
13	2002	64	60	52	1	1	1	1
14	2003	65	61	71	1	-	-	-
15	2004	70	71	72	-	1	1	-
16	2005	57	48	58	1	-	1	-
17	2006	64	66	58	-	1	2	-
18	2007	67	59	57	-	-	-	3
19	2008	64	76	55	1	-	1	-
20	2009	63	69	80	-	1	1	1
21	2010	71	75	67	-	1	-	-
22	2011	74	74	69	-	-	1	-
23	2012	63	70	57	-	1	-	-
24	2013	56	76	67	1	-	1	-
25	2014	74	81	64	-	-	-	-
26	2015	60	74	52	1	1	1	2
27	2016	65	99	79	1	2	-	1
28	2017	91	100	79	1	-	2	-

Kapitel 1		Landesdaten								
Tabelle 1.15		Mehrlingskinder								
Lfd. Nr.	Jahr	insgesamt	Jungen				Mädchen			
			Lebendgeborene		Totgeborene		Lebendgeborene		Totgeborene	
			ehelich	nicht verheirateter Mütter	ehelich	nicht verheirateter Mütter	ehelich	nicht verheirateter Mütter	ehelich	nicht verheirateter Mütter
1	2	3	4	5	6	7	8	9	10	11
1	1990	432	144	62	-	1	148	76	-	1
2	1991	314	106	56	-	-	103	46	2	1
3	1992	228	51	44	-	2	87	44	-	-
4	1993	177	45	46	-	-	47	38	1	-
5	1994	228	59	56	-	-	61	48	1	3
6	1995	231	71	36	1	5	64	53	-	1
7	1996	311	94	77	1	2	78	56	2	1
8	1997	343	104	69	2	3	98	67	-	-
9	1998	322	92	50	1	-	94	78	3	4
10	1999	327	107	47	-	-	113	59	1	-
11	2000	395	135	76	3	-	99	82	-	-
12	2001	357	92	65	3	-	103	93	-	1
13	2002	364	106	84	-	2	92	78	-	2
14	2003	397	96	97	-	1	111	90	-	2
15	2004	432	106	101	3	4	117	95	3	3
16	2005	332	81	82	-	3	73	92	1	-
17	2006	385	114	82	-	2	93	90	1	3
18	2007	375	88	105	-	-	84	98	-	-
19	2008	396	96	111	1	-	98	90	-	-
20	2009	433	98	99	1	-	118	115	2	-
21	2010	433	107	107	6	1	92	118	2	-
22	2011	437	111	111	-	1	114	100	-	-
23	2012	383	106	90	-	2	109	76	-	-
24	2013	404	87	105	-	-	99	112	1	-
25	2014	438	113	114	2	-	104	104	1	-
26	2015	387	106	89	3	2	86	98	2	1
27	2016	498	133	95	2	5	132	130	1	-
28	2017	549	161	121	4	1	144	112	4	2

Kapitel 1		Landesdaten		
Tabelle 1.16		Gestorbene Säuglinge 2017 nach Lebensdauer und Geschlecht		
Lfd. Nr.	Lebensdauer in Tagen	Jungen	Mädchen	Insgesamt
1	2	3	4	5
1	0 (am Tage der Geburt gestorben)	6	4	10
2	1 (am 2. Lebenstag gestorben)	4	-	4
	davon			
3	weniger als 24 Stunden alt	4	-	4
4	mehr als 24 Stunden alt	-	-	-
5	2 (am 3. Lebenstag gestorben)	-	1	1
6	3 (am 4. Lebenstag gestorben)	-	1	1
7	4 (am 5. Lebenstag gestorben)	-	-	-
8	5 (am 6. Lebenstag gestorben)	1	1	2
9	6 (am 7. Lebenstag gestorben)	-	1	1
10	<b>In den ersten 7 Lebenstagen gestorben</b>	<b>11</b>	<b>8</b>	<b>19</b>
11	7 - 13 (am 8. - 14. Lebenstag gestorben)	2	-	2
12	14 - 20 (am 15. - 21. Lebenstag gestorben)	2	3	5
13	21 - 27 (am 22. - 28. Lebenstag gestorben)	-	-	-
14	<b>In den ersten 28 Lebenstagen gestorben</b>	<b>15</b>	<b>11</b>	<b>26</b>

Lfd. Nr.	Lebensdauer in Monaten	Jungen	Mädchen	Insgesamt
1	2	3	4	5
1	0	15	11	26
2	1	3	1	4
3	2	2	1	3
4	3	1	2	3
5	4	1	1	2
6	5	1	1	2
7	6	-	-	-
8	7	-	1	1
9	8	-	-	-
10	9	-	1	1
11	10	-	-	-
12	11	-	-	-
13	<b>Insgesamt 2017</b>	<b>23</b>	<b>19</b>	<b>42</b>
14	1990	89	80	169
15	1995	22	23	45
16	1996	27	29	56
17	1997	41	27	68
18	1998	38	24	62
19	1999	37	24	61
20	2000	33	26	59
21	2001	21	15	36
22	2002	24	30	54
23	2003	21	20	41
24	2004	30	25	55
25	2005	30	12	42
26	2006	27	24	51
27	2007	21	12	33
28	2008	25	23	48
29	2009	22	25	47
30	2010	25	9	34
31	2011	17	15	32
32	2012	20	19	39
33	2013	25	12	37
34	2014	17	12	29
35	2015	23	11	34
36	2016	26	17	43

Kapitel 1		Landesdaten											
Tabelle 1.17		Lebenserwartung nach Alter und Geschlecht											
Lfd. Nr.	Vollendetes Alter	2004/2006	2005/2007	2006/2008	2007/2009	2008/2010	2009/2011	2010/2012	2011/2013	2012/2014	2013/2015	2014/2016	2015/2017
1	2	3	4	5	6	7	8	9	10	11	12	13	14
<b>Männer</b>													
1	0	74,53	74,85	75,13	75,27	75,67	75,86	75,91	76,16	76,50	76,54	76,71	76,72
2	1	73,87	74,19	74,48	74,62	74,94	75,11	75,15	75,41	75,75	75,80	75,96	75,99
3	5	69,96	70,27	70,55	70,69	70,99	71,15	71,21	71,45	71,77	71,83	72,00	72,04
4	10	65,01	65,32	65,60	65,74	66,03	66,19	66,25	66,49	66,82	66,88	67,04	67,06
5	15	60,07	60,38	60,66	60,79	61,06	61,23	61,29	61,52	61,87	61,91	62,07	62,09
6	20	55,29	55,59	55,85	55,98	56,19	56,34	56,41	56,63	56,96	57,04	57,19	57,20
7	25	50,55	50,84	51,08	51,20	51,37	51,51	51,59	51,82	52,11	52,17	52,32	52,35
8	30	45,76	46,04	46,27	46,39	46,54	46,69	46,79	46,99	47,27	47,33	47,49	47,51
9	35	40,98	41,25	41,48	41,59	41,74	41,89	42,00	42,21	42,46	42,52	42,66	42,70
10	40	36,32	36,54	36,74	36,85	37,00	37,15	37,27	37,45	37,70	37,78	37,92	37,94
11	45	31,86	32,05	32,21	32,30	32,44	32,60	32,73	32,88	33,10	33,14	33,29	33,30
12	50	27,60	27,78	27,92	28,00	28,12	28,28	28,44	28,55	28,73	28,74	28,89	28,86
13	55	23,59	23,76	23,87	23,91	24,05	24,20	24,39	24,49	24,65	24,65	24,78	24,73
14	60	19,70	19,86	19,99	20,05	20,18	20,34	20,54	20,67	20,82	20,82	20,94	20,90
15	65	15,95	16,09	16,27	16,35	16,49	16,65	16,90	17,02	17,20	17,21	17,36	17,30
16	70	12,56	12,64	12,78	12,86	13,00	13,14	13,40	13,51	13,71	13,71	13,90	13,88
17	75	9,60	9,64	9,74	9,76	9,86	9,97	10,19	10,25	10,42	10,43	10,58	10,57
18	80	7,04	7,07	7,15	7,16	7,22	7,30	7,46	7,46	7,59	7,55	7,68	7,63
<b>Frauen</b>													
19													
20	0	81,38	81,60	81,75	81,94	82,11	82,31	82,42	82,58	82,84	82,88	83,11	83,12
21	1	80,65	80,87	81,02	81,22	81,35	81,52	81,64	81,78	82,03	82,03	82,29	82,32
22	5	76,71	76,93	77,08	77,27	77,40	77,57	77,70	77,84	78,08	78,08	78,31	78,34
23	10	71,75	71,96	72,11	72,30	72,43	72,59	72,73	72,86	73,09	73,10	73,33	73,38
24	15	66,79	67,00	67,14	67,33	67,46	67,62	67,76	67,90	68,11	68,13	68,37	68,43
25	20	61,88	62,08	62,21	62,41	62,51	62,67	62,83	62,95	63,15	63,20	63,44	63,51
26	25	56,96	57,16	57,29	57,48	57,58	57,74	57,91	58,02	58,23	58,28	58,51	58,57
27	30	52,04	52,25	52,38	52,56	52,67	52,82	52,99	53,12	53,31	53,36	53,59	53,65
28	35	47,14	47,36	47,50	47,67	47,77	47,93	48,09	48,23	48,41	48,47	48,71	48,76
29	40	42,28	42,50	42,65	42,81	42,90	43,06	43,25	43,36	43,55	43,61	43,84	43,89
30	45	37,53	37,73	37,88	38,04	38,14	38,29	38,48	38,58	38,76	38,82	39,05	39,07
31	50	32,88	33,07	33,23	33,37	33,47	33,62	33,81	33,89	34,05	34,13	34,35	34,37
32	55	28,30	28,49	28,65	28,80	28,92	29,04	29,25	29,34	29,49	29,55	29,73	29,77
33	60	23,84	24,02	24,18	24,33	24,43	24,56	24,79	24,90	25,05	25,12	25,31	25,35
34	65	19,50	19,68	19,84	19,97	20,08	20,23	20,46	20,60	20,73	20,81	21,00	21,04
35	70	15,36	15,52	15,68	15,80	15,91	16,04	16,27	16,42	16,56	16,67	16,86	16,88
36	75	11,61	11,72	11,87	11,95	12,04	12,14	12,35	12,49	12,61	12,71	12,90	12,92
37	80	8,32	8,42	8,57	8,63	8,71	8,74	8,89	9,03	9,12	9,19	9,33	9,34

Kapitel 1		Landesdaten					
Tabelle 1.18		Gestorbene 2017 nach Altersgruppen, Familienstand und Geschlecht					
Lfd. Nr.	Alter von ... bis unter ... Jahren	Insgesamt	darunter				Darunter Ausländer
			ledig	verheiratet	verwitwet	geschieden	
1	2	3	4	5	6	7	8
<b>Männer</b>							
1	<b>Insgesamt</b>	<b>10 684</b>	<b>1 252</b>	<b>6 019</b>	<b>2 180</b>	<b>1 209</b>	<b>81</b>
2	unter 1	23	23	-	-	-	3
3	1 - 5	3	3	-	-	-	-
4	5 - 10	1	1	-	-	-	1
5	10 - 15	5	5	-	-	-	1
6	15 - 20	10	10	-	-	-	1
7	20 - 25	18	17	-	-	-	1
8	25 - 30	28	26	2	-	-	-
9	30 - 35	53	38	11	-	3	3
10	35 - 40	50	37	11	-	2	-
11	40 - 45	87	43	29	1	14	4
12	45 - 50	174	89	42	3	39	8
13	50 - 55	453	173	160	7	112	6
14	55 - 60	754	219	318	19	194	10
15	60 - 65	923	174	478	44	225	13
16	65 - 70	1 053	123	647	68	211	8
17	70 - 75	904	68	598	114	124	5
18	75 - 80	1 918	110	1 301	341	160	4
19	80 - 85	2 014	70	1 328	534	79	4
20	85 - 90	1 476	15	810	616	34	5
21	90 und mehr	737	8	284	433	12	4
22	darunter Ausländer	81	16	37	3	15	81
<b>Frauen</b>							
23	<b>Insgesamt</b>	<b>10 052</b>	<b>791</b>	<b>2 533</b>	<b>5 837</b>	<b>873</b>	<b>39</b>
24	unter 1	19	19	-	-	-	-
25	1 - 5	3	3	-	-	-	-
26	5 - 10	4	4	-	-	-	-
27	10 - 15	4	4	-	-	-	-
28	15 - 20	6	6	-	-	-	-
29	20 - 25	5	4	1	-	-	-
30	25 - 30	11	9	1	-	1	1
31	30 - 35	14	9	4	-	1	-
32	35 - 40	23	14	7	-	2	1
33	40 - 45	27	11	11	-	5	1
34	45 - 50	82	25	37	3	16	1
35	50 - 55	189	36	101	7	44	4
36	55 - 60	287	41	157	35	54	2
37	60 - 65	396	35	228	65	68	4
38	65 - 70	455	39	232	105	78	2
39	70 - 75	551	32	267	198	53	4
40	75 - 80	1 382	82	562	612	124	4
41	80 - 85	2 058	93	531	1 277	156	3
42	85 - 90	2 183	140	292	1 610	138	6
43	90 und mehr	2 353	185	102	1 925	133	6
44	darunter Ausländerinnen	39	2	19	12	3	39

Kapitel 1		Landesdaten													
Tabelle 1.19		Sterbeziffern													
Lfd. Nr.	Alter von ... bis unter ... Jahren	1990	1995	2000	2005	2008	2009	2010	2011	2012	2013	2014	2015	2016	2017
		Gestorbene je 1 000 männliche bzw. weibliche Personen nebenstehenden Alters													
1	2	3	4	5	6	7	8	9	10	11	12	13	14	15	16
		<b>Männer</b>													
1	<b>Insgesamt</b>	<b>11,6</b>	<b>10,6</b>	<b>9,7</b>	<b>10,0</b>	<b>10,6</b>	<b>11,4</b>	<b>11,4</b>	<b>11,8</b>	<b>12,0</b>	<b>12,6</b>	<b>12,3</b>	<b>13,1</b>	<b>13,1</b>	<b>13,4</b>
2	unter 1	9,4	4,5	5,0	4,6	3,8	3,3	3,7	2,6	3,1	3,9	2,6	3,4	3,8	3,4
3	1 - 5	0,7	0,6	0,2	0,2	0,2	0,2	0,3	0,3	0,1	0,1	0,1	0,1	0,2	0,1
4	5 - 10	0,4	0,3	0,2	0,2	0,2	0,1	0,1	0,1	0,1	0,1	0,2	0,1	0,1	0,0
5	10 - 15	0,4	0,3	0,3	0,1	0,1	0,1	0,2	0,1	0,2	0,1	0,2	0,1	0,0	0,1
6	15 - 20	1,5	1,3	1,2	0,7	0,4	0,5	0,4	0,4	0,3	0,4	0,3	0,5	0,4	0,3
7	20 - 25	1,9	1,8	1,1	0,8	0,9	0,9	0,7	0,9	0,6	0,6	0,4	0,4	0,7	0,6
8	25 - 30	2,1	1,5	1,1	0,9	0,9	0,7	0,7	0,8	0,7	0,6	0,6	0,8	0,6	0,6
9	30 - 35	3,0	2,5	1,5	0,8	1,0	0,9	0,9	1,1	0,9	0,9	0,8	0,8	0,6	1,0
10	35 - 40	4,0	3,7	2,0	1,8	1,2	1,3	1,4	1,3	1,1	1,3	1,2	1,4	1,3	0,9
11	40 - 45	5,4	5,8	3,9	3,3	2,7	2,5	2,5	2,9	2,4	2,2	2,2	1,8	2,2	2,0
12	45 - 50	8,5	7,2	5,7	5,0	4,5	4,4	4,5	4,8	4,5	4,0	3,8	3,8	4,0	3,2
13	50 - 55	13,1	10,0	8,0	8,1	7,2	6,7	7,6	7,1	7,0	7,1	6,8	6,8	6,7	6,4
14	55 - 60	18,7	16,0	11,4	9,7	10,2	10,4	9,8	10,6	10,6	10,3	10,1	10,6	9,8	10,3
15	60 - 65	23,9	23,8	17,5	13,7	14,5	13,6	14,3	14,0	14,7	14,0	14,7	14,9	14,9	14,1
16	65 - 70	38,9	36,0	28,4	22,5	20,3	21,5	20,1	19,9	20,3	19,3	19,1	19,6	19,7	20,8
17	70 - 75	61,5	50,2	42,0	36,1	33,5	33,0	31,1	30,3	28,6	30,3	27,4	30,1	27,8	27,4
18	75 - 80	107,7	78,0	72,9	57,2	53,7	55,9	53,0	51,3	48,1	49,4	46,6	45,1	45,6	45,3
19	80 - 85	159,4	134,4	113,9	97,8	89,7	95,2	87,4	85,4	88,4	88,9	81,3	84,0	80,0	80,2
20	85 - 90	226,2	200,6	186,0	158,1	150,4	164,9	153,7	141,5	145,1	149,5	129,4	150,0	141,4	139,7
21	90 und mehr	297,4	328,2	275,7	259,4	233,2	242,1	234,8	264,7	262,0	258,5	257,9	270,4	250,6	268,8
		<b>Frauen</b>													
22	<b>Insgesamt</b>	<b>11,7</b>	<b>10,5</b>	<b>9,8</b>	<b>10,3</b>	<b>10,6</b>	<b>10,8</b>	<b>11,4</b>	<b>11,3</b>	<b>11,6</b>	<b>12,3</b>	<b>11,4</b>	<b>12,2</b>	<b>12,3</b>	<b>12,3</b>
23	unter 1	8,7	5,0	4,1	1,9	3,6	3,9	1,4	2,4	3,1	1,9	1,9	1,7	2,6	2,9
24	1 - 5	0,3	0,1	0,3	0,4	0,2	0,2	0,2	0,2	0,1	0,2	0,1	0,1	0,0	0,1
25	5 - 10	0,3	0,2	0,0	0,3	0,1	-	0,1	0,0	0,0	0,1	-	0,1	0,1	0,1
26	10 - 15	0,2	0,2	0,2	0,0	0,1	0,1	0,1	0,2	0,1	0,0	0,0	0,2	0,1	0,1
27	15 - 20	0,4	0,5	0,4	0,2	0,3	0,3	0,2	0,2	0,1	0,1	0,1	0,4	0,1	0,2
28	20 - 25	0,6	0,5	0,5	0,4	0,3	0,3	0,2	0,2	0,2	0,3	0,3	0,2	0,3	0,2
29	25 - 30	0,6	0,5	0,4	0,4	0,2	0,4	0,5	0,4	0,4	0,3	0,1	0,4	0,2	0,3
30	30 - 35	1,0	0,6	0,4	0,5	0,4	0,3	0,5	0,5	0,3	0,4	0,4	0,5	0,5	0,3
31	35 - 40	1,2	1,2	0,8	0,6	0,7	0,6	0,6	0,6	0,6	0,5	0,5	0,7	0,5	0,5
32	40 - 45	1,9	1,8	1,4	1,2	1,2	1,1	1,1	1,1	1,0	1,1	1,1	0,9	1,0	0,7
33	45 - 50	3,2	2,9	2,1	1,9	1,8	1,8	2,1	1,8	1,5	1,8	1,6	1,8	1,6	1,6
34	50 - 55	4,4	3,5	3,4	2,8	3,0	2,6	2,9	2,8	2,9	3,0	2,4	2,5	2,4	2,7
35	55 - 60	7,9	5,7	5,0	4,2	4,1	3,9	3,7	3,9	4,1	4,4	4,1	4,1	4,5	3,9
36	60 - 65	12,6	9,3	6,9	6,1	5,6	5,6	5,7	6,3	5,9	6,2	5,6	6,2	6,0	5,9
37	65 - 70	21,8	15,8	12,5	9,7	9,9	9,3	9,1	9,4	8,2	9,3	9,1	9,0	9,0	8,4
38	70 - 75	35,2	29,9	21,3	18,1	16,6	15,3	15,2	15,1	14,6	15,4	14,2	14,4	15,0	14,4
39	75 - 80	64,4	48,4	40,3	34,7	33,5	31,6	32,3	27,3	28,6	29,3	25,6	26,7	25,6	24,7
40	80 - 85	105,1	89,8	70,9	69,2	60,9	61,5	62,3	58,5	56,9	58,1	53,0	53,5	52,2	52,1
41	85 - 90	175,1	158,0	141,6	126,8	113,5	122,0	121,7	115,5	113,9	114,1	103,8	109,5	107,6	101,5
42	90 und mehr	274,2	272,8	227,7	233,6	232,4	219,5	226,7	232,0	235,9	243,2	218,6	221,3	219,3	223,5



Kapitel 2		Kreisdaten												
Tabelle 2.1		Eheschließungen, Geborene, Gestorbene 2017												
Tabelle 2.1.1		Absolute Zahlen												
Lfd. Nr.	Land Kreisfreie Stadt Landkreis	Eheschließungen	Lebendgeborene				Totgeborene	Gestorbene						Überschuss der Lebendgeborenen (+) bzw. Gestorbenen (-)
			männlich	weiblich	insgesamt	dar.		männlich	weiblich	insgesamt	und zwar			
						nicht verheirateter Mütter					im 1. Lebensjahr	in den ersten		
			Lebenstagen		28	7								
1	2	3	4	5	6	7	8	9	10	11	12	13	14	15
1	<b>Mecklenburg-Vorpommern</b>	<b>11 399</b>	<b>6 669</b>	<b>6 412</b>	<b>13 081</b>	<b>7 684</b>	<b>61</b>	<b>10 684</b>	<b>10 052</b>	<b>20 736</b>	<b>42</b>	<b>26</b>	<b>19</b>	<b>- 7 655</b>
2	Rostock	1 000	1 022	1 032	2 054	1 231	10	1 166	1 200	2 366	7	6	5	- 312
3	Schwerin	517	477	477	954	566	6	616	620	1 236	2	1	1	- 282
4	Mecklenburgische Seenplatte	1 596	1 015	961	1 976	1 232	6	1 863	1 761	3 624	5	2	2	- 1 648
5	Landkreis Rostock	1 609	863	819	1 682	934	10	1 405	1 291	2 696	6	1	-	- 1 014
6	Vorpommern-Rügen	2 970	836	822	1 658	983	10	1 613	1 463	3 076	6	4	2	- 1 418
7	Nordwestmecklenburg	948	661	574	1 235	672	4	961	905	1 866	6	5	5	- 631
8	Vorpommern-Greifswald	1 639	949	920	1 869	1 109	5	1 713	1 615	3 328	3	3	1	- 1 459
9	Ludwigslust-Parchim	1 120	846	807	1 653	957	10	1 347	1 197	2 544	7	4	3	- 891

Kapitel 2		Kreisdaten									
Tabelle 2.1		Eheschließungen, Geborene, Gestorbene 2017									
Tabelle 2.1.2		Verhältniszahlen									
Lfd. Nr.	Land Kreisfreie Stadt Landkreis	Eheschließungen	Lebendgeborene	Gestorbene	Überschuss der Lebendgeborenen (+) bzw. Gestorbenen (-)	Lebendgeborene nicht verheirateter Mütter je 1 000 Lebendgeborene	Jungen je 1 000 lebendgeborene Mädchen	Totgeborene je 1 000 Lebend- und Totgeborene	Gestorbene Säuglinge		
									im 1. Lebensjahr	in den ersten	
										28	7
je 1 000 Einwohner									je 1 000 Lebendgeborene		
1	2	3	4	5	6	7	8	9	10	11	12
1	<b>Mecklenburg-Vorpommern</b>	<b>7,1</b>	<b>8,1</b>	<b>12,9</b>	<b>- 4,8</b>	<b>587,4</b>	<b>1 040,1</b>	<b>4,6</b>	<b>3,2</b>	<b>2,0</b>	<b>1,5</b>
2	Rostock	4,8	9,9	11,4	- 1,5	599,3	990,3	4,8	3,4	2,9	2,4
3	Schwerin	5,4	10,0	12,9	- 2,9	593,3	1 000,0	6,3	2,1	1,0	1,0
4	Mecklenburgische Seenplatte	6,1	7,6	13,9	- 6,3	623,5	1 056,2	3,0	2,5	1,0	1,0
5	Landkreis Rostock	7,5	7,8	12,6	- 4,7	555,3	1 053,7	5,9	3,6	0,6	-
6	Vorpommern-Rügen	13,2	7,4	13,7	- 6,3	592,9	1 017,0	6,0	3,6	2,4	1,2
7	Nordwestmecklenburg	6,0	7,9	11,9	- 4,0	544,1	1 151,6	3,2	4,9	4,0	4,0
8	Vorpommern-Greifswald	6,9	7,9	14,0	- 6,2	593,4	1 031,5	2,7	1,6	1,6	0,5
9	Ludwigslust-Parchim	5,3	7,8	12,0	- 4,2	578,9	1 048,3	6,0	4,2	2,4	1,8

Kapitel 2		Kreisdaten								
Tabelle 2.2		Eheschließungen in Mecklenburg-Vorpommern im Zeitvergleich								
Lfd. Nr.	Jahr 6)	Kreisfreie Stadt		Landkreis						Land
		Rostock	Schwerin	Mecklenburgische Seenplatte	Landkreis Rostock	Vorpommern-Rügen	Nordwestmecklenburg	Vorpommern-Greifswald	Ludwigslust-Parchim	Mecklenburg-Vorpommern
1	2	3	4	5	6	7	8	9	10	11
<b>Absolute Zahlen</b>										
1	1990	1 756	936	2 300	1 326	2 015	938	2 023	1 362	12 656
2	1995	777	433	1 033	718	957	558	870	767	6 113
3	1996	742	450	1 108	757	1 033	625	926	849	6 490
4	1997	783	431	1 081	745	986	568	902	803	6 299
5	1998	801	416	1 063	819	1 312	622	968	902	6 903
6	1999	837	470	1 300	1 009	1 474	694	1 209	1 036	8 029
7	2000	833	412	1 380	939	1 623	719	1 194	983	8 083
8	2001	852	426	1 321	966	1 546	689	1 153	916	7 869
9	2002	788	400	1 260	949	1 742	727	1 103	932	7 901
10	2003	761	399	1 224	969	1 815	681	1 069	954	7 872
11	2004	909	431	1 538	1 206	2 325	824	1 292	1 042	9 567
12	2005	904	396	1 554	1 267	2 353	899	1 266	1 104	9 743
13	2006	825	404	1 440	1 210	2 357	884	1 286	1 034	9 440
14	2007	761	428	1 485	1 308	2 543	866	1 299	1 057	9 747
15	2008	903	463	1 551	1 360	2 706	859	1 487	1 135	10 464
16	2009	998	492	1 524	1 335	2 789	901	1 380	1 074	10 493
17	2010	900	500	1 533	1 383	2 857	945	1 476	1 157	10 751
18	2011	880	472	1 451	1 432	2 797	883	1 430	1 055	10 400
19	2012	926	524	1 521	1 445	2 766	923	1 512	1 096	10 713
20	2013	987	481	1 408	1 396	2 623	847	1 441	1 086	10 269
21	2014	1 019	485	1 468	1 481	2 758	908	1 418	1 141	10 678
22	2015	1 046	493	1 541	1 449	3 015	905	1 517	1 140	11 106
23	2016	1 077	545	1 562	1 591	3 158	951	1 619	1 157	11 660
24	2017	1 000	517	1 596	1 609	2 970	948	1 639	1 120	11 399
<b>Je 1 000 Einwohner 7)</b>										
25	1990	7,1	7,3	6,8	6,1	7,2	5,7	6,7	5,8	6,6
26	1995	3,4	3,8	3,2	3,3	3,6	3,4	3,1	3,3	3,4
27	1996	3,4	4,1	3,5	3,4	3,9	3,8	3,3	3,6	3,6
28	1997	3,7	4,0	3,4	3,3	3,8	3,4	3,2	3,4	3,5
29	1998	3,9	4,0	3,4	3,6	5,1	3,7	3,5	3,7	3,8
30	1999	4,1	4,6	4,2	4,4	5,7	4,1	4,4	4,3	4,5
31	2000	4,2	4,1	4,5	4,1	6,4	4,3	4,4	4,1	4,6
32	2001	4,3	4,3	4,3	4,2	6,1	4,1	4,3	3,8	4,5
33	2002	4,0	4,1	4,2	4,1	7,0	4,3	4,2	3,9	4,5
34	2003	3,8	4,1	4,1	4,2	7,3	4,1	4,1	4,0	4,5
35	2004	4,6	4,4	5,2	5,3	9,5	5,0	5,0	4,5	5,6
36	2005	4,5	4,1	5,3	5,6	9,7	5,4	4,9	4,8	5,7
37	2006	4,1	4,2	5,0	5,4	9,8	5,4	5,1	4,5	5,6
38	2007	3,8	4,5	5,2	5,9	10,7	5,3	5,2	4,7	5,8
39	2008	4,5	4,8	5,6	6,2	11,5	5,3	6,0	5,1	6,3
40	2009	5,0	5,2	5,5	6,1	12,0	5,6	5,6	4,9	6,4
41	2010	4,4	5,3	5,6	6,4	12,4	5,9	6,0	5,3	6,5
42	2011	4,4	5,2	5,4	6,8	12,4	5,7	5,9	4,9	6,5
43	2012	4,6	5,7	5,8	6,9	12,4	5,9	6,3	5,2	6,7
44	2013	4,9	5,3	5,4	6,6	11,8	5,5	6,0	5,1	6,4
45	2014	5,0	5,3	5,6	7,0	12,3	5,8	6,0	5,4	6,7
46	2015	5,1	5,2	5,9	6,8	13,5	5,8	6,4	5,3	6,9
47	2016	5,2	5,7	6,0	7,4	14,0	6,1	6,8	5,4	7,2
48	2017	4,8	5,4	6,1	7,5	13,2	6,0	6,9	5,3	7,1

Kapitel 2		Kreisdaten								
Tabelle 2.3		Lebendgeborene in Mecklenburg-Vorpommern im Zeitvergleich								
Lfd. Nr.	Jahr 6)	Kreisfreie Stadt		Landkreis						Land
		Rostock	Schwerin	Mecklenburgische Seenplatte	Landkreis Rostock	Vorpommern-Rügen	Nordwestmecklenburg	Vorpommern-Greifswald	Ludwigslust-Parchim	Mecklenburg-Vorpommern
1	2	3	4	5	6	7	8	9	10	11
<b>Absolute Zahlen</b>										
1	1990	2 894	1 490	4 223	2 759	3 432	1 887	3 610	2 997	23 292
2	1995	1 183	576	1 723	1 237	1 329	963	1 553	1 314	9 878
3	1996	1 293	673	1 915	1 363	1 568	1 111	1 623	1 542	11 088
4	1997	1 348	676	2 024	1 548	1 655	1 183	1 906	1 706	12 046
5	1998	1 438	699	2 216	1 564	1 612	1 176	1 832	1 709	12 246
6	1999	1 480	685	2 228	1 612	1 664	1 263	1 932	1 725	12 589
7	2000	1 492	765	2 405	1 633	1 842	1 345	1 988	1 849	13 319
8	2001	1 448	767	2 292	1 605	1 767	1 322	1 997	1 770	12 968
9	2002	1 451	770	2 171	1 581	1 624	1 235	1 882	1 790	12 504
10	2003	1 582	743	2 161	1 687	1 648	1 293	1 914	1 754	12 782
11	2004	1 559	807	2 182	1 706	1 785	1 304	1 898	1 804	13 045
12	2005	1 573	743	2 010	1 639	1 634	1 240	1 859	1 659	12 357
13	2006	1 612	780	2 088	1 649	1 740	1 232	1 870	1 667	12 638
14	2007	1 638	758	2 238	1 649	1 682	1 216	1 941	1 664	12 786
15	2008	1 782	772	2 216	1 660	1 818	1 321	1 915	1 614	13 098
16	2009	1 828	807	2 116	1 654	1 803	1 271	1 864	1 671	13 014
17	2010	1 863	849	2 101	1 727	1 805	1 332	1 953	1 707	13 337
18	2011	1 793	760	2 040	1 625	1 680	1 278	1 867	1 595	12 638
19	2012	1 959	795	1 950	1 571	1 674	1 223	1 893	1 650	12 715
20	2013	1 842	768	2 018	1 535	1 727	1 224	1 834	1 612	12 560
21	2014	2 000	849	2 015	1 712	1 569	1 219	1 762	1 704	12 830
22	2015	2 094	884	1 996	1 727	1 711	1 288	1 932	1 666	13 298
23	2016	1 980	907	2 080	1 844	1 680	1 270	1 921	1 760	13 442
24	2017	2 054	954	1 976	1 682	1 658	1 235	1 869	1 653	13 081
<b>Je 1 000 Einwohner 7)</b>										
25	1990	11,7	11,7	12,6	12,8	12,3	11,5	12,0	12,8	12,2
26	1995	5,2	5,0	5,4	5,7	5,0	5,9	5,5	5,6	5,4
27	1996	5,8	6,1	6,0	6,2	6,0	6,7	5,8	6,5	6,1
28	1997	6,3	6,3	6,4	6,9	6,4	7,1	6,8	7,1	6,7
29	1998	6,9	6,6	7,0	6,9	6,2	7,0	6,6	7,1	6,8
30	1999	7,3	6,7	7,1	7,0	6,5	7,5	7,1	7,1	7,0
31	2000	7,4	7,6	7,8	7,1	7,2	8,0	7,4	7,7	7,5
32	2001	7,3	7,7	7,5	7,0	7,0	7,9	7,5	7,4	7,4
33	2002	7,3	7,8	7,2	6,9	6,5	7,4	7,2	7,5	7,2
34	2003	8,0	7,6	7,3	7,4	6,7	7,8	7,3	7,4	7,4
35	2004	7,8	8,3	7,4	7,5	7,3	7,9	7,4	7,7	7,6
36	2005	7,9	7,7	6,9	7,3	6,7	7,5	7,3	7,2	7,2
37	2006	8,1	8,1	7,3	7,4	7,3	7,5	7,4	7,3	7,5
38	2007	8,2	7,9	7,9	7,4	7,1	7,4	7,7	7,4	7,6
39	2008	8,9	8,1	7,9	7,6	7,7	8,1	7,7	7,2	7,9
40	2009	9,1	8,5	7,7	7,6	7,8	7,9	7,5	7,6	7,9
41	2010	9,2	8,9	7,7	8,0	7,8	8,3	7,9	7,8	8,1
42	2011	8,9	8,3	7,7	7,7	7,5	8,2	7,7	7,5	7,9
43	2012	9,7	8,7	7,4	7,5	7,5	7,8	7,9	7,8	7,9
44	2013	9,1	8,4	7,7	7,3	7,7	7,9	7,7	7,6	7,9
45	2014	9,8	9,2	7,7	8,1	7,0	7,8	7,4	8,0	8,0
46	2015	10,2	9,4	7,6	8,1	7,6	8,3	8,1	7,8	8,3
47	2016	9,5	9,5	7,9	8,6	7,5	8,1	8,1	8,3	8,3
48	2017	9,9	10,0	7,6	7,8	7,4	7,9	7,9	7,8	8,1

Kapitel 2		Kreisdaten								
Tabelle 2.4		Geburtenziffern 2017								
Lfd. Nr.	Merkmal	Kreisfreie Stadt		Landkreis						Land
		Rostock	Schwerin	Mecklenburgische Seenplatte	Landkreis Rostock	Vorpommern-Rügen	Nordwestmecklenburg	Vorpommern-Greifswald	Ludwigslust-Parchim	Mecklenburg-Vorpommern
1	2	3	4	5	6	7	8	9	10	11
		<b>Lebendgeborene je 1 000 Frauen</b>								
	Alter von ... Jahren									
1	15	1,6	2,8	-	1,2	1,3	1,6	4,6	1,1	1,6
2	16	6,0	5,5	5,7	2,3	4,7	1,5	5,3	3,6	4,3
3	17	13,6	18,7	6,3	4,5	5,6	6,0	10,0	6,7	8,0
4	18	14,8	5,4	12,2	7,2	17,8	7,6	11,5	11,5	11,5
5	19	20,1	46,3	29,9	20,5	26,5	23,4	24,5	20,9	25,4
6	20	21,2	42,7	32,3	38,0	27,4	33,0	28,9	24,6	29,3
7	21	18,2	40,4	53,8	48,1	39,0	31,4	23,2	59,4	35,9
8	22	24,0	49,6	67,9	47,0	43,7	48,9	34,4	74,0	44,5
9	23	36,8	81,5	73,4	65,5	69,5	29,9	41,9	52,7	52,8
10	24	43,6	73,7	71,3	62,4	66,6	89,1	59,9	78,1	63,9
11	25	55,3	103,7	82,8	92,7	82,3	78,2	62,0	124,4	79,4
12	26	62,0	103,8	107,1	109,7	95,1	90,8	67,6	110,1	88,0
13	27	83,5	93,8	117,0	128,8	104,4	102,0	92,7	101,9	101,2
14	28	86,5	102,2	112,1	130,4	109,8	94,0	95,9	113,9	104,2
15	29	88,2	110,1	124,1	132,4	100,1	97,9	114,3	133,9	111,6
16	30	93,4	115,7	101,4	112,9	91,6	112,1	91,7	119,4	102,7
17	31	100,6	114,3	112,0	113,4	91,6	99,0	96,2	112,3	104,1
18	32	96,6	75,9	89,5	93,6	97,6	93,1	90,1	107,4	93,9
19	33	85,0	82,9	82,9	89,6	95,3	100,9	72,3	75,7	85,1
20	34	90,5	77,3	81,6	95,7	63,4	80,3	68,8	74,3	79,2
21	35	82,7	59,9	55,0	74,5	65,3	67,6	66,5	74,1	68,7
22	36	62,9	77,2	58,7	68,3	66,5	58,0	64,9	62,6	64,1
23	37	48,0	80,2	44,6	47,6	44,8	46,3	60,0	46,2	50,3
24	38	52,1	37,1	34,5	38,5	35,9	33,0	40,3	28,9	37,6
25	39	34,0	42,0	29,2	18,5	34,2	35,3	35,1	23,6	30,6
26	40	28,9	29,9	18,1	24,8	22,9	24,1	25,2	16,7	23,2
27	41	19,2	10,6	16,2	13,4	15,5	18,2	14,9	19,3	16,2
28	42	7,3	4,5	5,9	8,7	6,9	15,0	12,0	7,1	8,5
29	43	9,3	2,4	6,7	1,0	9,0	2,6	5,9	7,7	5,9
30	44	4,7	2,3	4,8	3,7	1,9	6,2	2,9	1,8	3,6
		<b>Zusammengefasste Geburtenziffer</b>								
31	2017	1 390,6	1 692,4	1 637,0	1 694,9	1 536,2	1 527,0	1 423,5	1 693,9	1 535,3
		<b>Allgemeine Fruchtbarkeitsziffer</b>								
32	2017	54,5	61,8	55,8	57,7	53,7	53,7	52,7	57,2	55,5

Kapitel 2		Kreisdaten								
Tabelle 2.5		Lebendgeborene 2017 nach Altersgruppen der Mütter								
Lfd. Nr.	Merkmal	Kreisfreie Stadt		Landkreis						Land
		Rostock	Schwerin	Mecklenburgische Seenplatte	Landkreis Rostock	Vorpommern-Rügen	Nordwestmecklenburg	Vorpommern-Greifswald	Ludwigslust-Parchim	Mecklenburg-Vorpommern
1	2	3	4	5	6	7	8	9	10	11
		<b>Insgesamt</b>								
1	<b>Insgesamt</b>	<b>2 054</b>	<b>954</b>	<b>1 976</b>	<b>1 682</b>	<b>1 658</b>	<b>1 235</b>	<b>1 869</b>	<b>1 653</b>	<b>13 081</b>
2	unter 20	62	38	63	41	52	34	64	44	398
3	20 - 25	198	129	234	138	170	122	181	173	1 345
4	25 - 30	705	309	667	563	535	368	625	572	4 344
5	30 - 35	711	294	655	610	549	459	606	564	4 448
6	35 - 40	325	167	301	286	295	205	337	253	2 169
7	40 und mehr	51	16	56	44	57	47	53	46	370
		<b>Männlich</b>								
8	<b>Insgesamt</b>	<b>1 022</b>	<b>477</b>	<b>1 015</b>	<b>863</b>	<b>836</b>	<b>661</b>	<b>949</b>	<b>846</b>	<b>6 669</b>
9	unter 20	28	17	24	25	25	16	31	29	195
10	20 - 25	102	61	116	69	85	66	91	76	666
11	25 - 30	360	147	335	294	267	186	327	296	2 212
12	30 - 35	356	152	358	303	277	260	288	295	2 289
13	35 - 40	148	92	149	152	155	104	184	136	1 120
14	40 und mehr	27	7	33	20	27	29	26	14	183
		<b>Weiblich</b>								
15	<b>Insgesamt</b>	<b>1 032</b>	<b>477</b>	<b>961</b>	<b>819</b>	<b>822</b>	<b>574</b>	<b>920</b>	<b>807</b>	<b>6 412</b>
16	unter 20	34	21	39	16	27	18	33	15	203
17	20 - 25	96	68	118	69	85	56	90	97	679
18	25 - 30	345	162	332	269	268	182	298	276	2 132
19	30 - 35	355	142	297	307	272	199	318	269	2 159
20	35 - 40	177	75	152	134	140	101	153	117	1 049
21	40 und mehr	24	9	23	24	30	18	27	32	187
		<b>Mit deutscher Staatsangehörigkeit</b>								
22	<b>Insgesamt</b>	<b>1 884</b>	<b>794</b>	<b>1 839</b>	<b>1 583</b>	<b>1 521</b>	<b>1 168</b>	<b>1 723</b>	<b>1 519</b>	<b>12 031</b>
23	unter 20	52	28	59	30	45	27	58	39	338
24	20 - 25	155	86	196	115	138	106	149	137	1 082
25	25 - 30	647	260	628	530	494	346	584	523	4 012
26	30 - 35	671	257	619	589	508	446	572	533	4 195
27	35 - 40	310	149	285	277	282	201	309	244	2 057
28	40 und mehr	47	14	52	42	54	42	48	43	342
		<b>Mit ausländischer Staatsangehörigkeit</b>								
29	<b>Insgesamt</b>	<b>170</b>	<b>160</b>	<b>137</b>	<b>99</b>	<b>137</b>	<b>67</b>	<b>146</b>	<b>134</b>	<b>1 050</b>
30	unter 20	10	10	4	11	7	7	6	5	60
31	20 - 25	43	43	38	23	32	16	32	36	263
32	25 - 30	58	49	39	33	41	22	41	49	332
33	30 - 35	40	37	36	21	41	13	34	31	253
34	35 - 40	15	18	16	9	13	4	28	9	112
35	40 und mehr	4	2	4	2	3	5	5	3	28

Kapitel 2		Kreisdaten								
Tabelle 2.6		Gestorbene in Mecklenburg-Vorpommern im Zeitvergleich								
Lfd. Nr.	Jahr 6)	Kreisfreie Stadt		Landkreis						Land
		Rostock	Schwerin	Mecklenburgische Seenplatte	Landkreis Rostock	Vorpommern-Rügen	Nordwestmecklenburg	Vorpommern-Greifswald	Ludwigslust-Parchim	Mecklenburg-Vorpommern
1	2	3	4	5	6	7	8	9	10	11
<b>Absolute Zahlen</b>										
1	1990	2 255	1 292	3 917	2 727	3 299	2 036	3 612	3 046	22 184
2	1995	2 153	1 048	3 211	2 303	2 919	1 861	3 101	2 694	19 290
3	1996	2 126	1 029	3 253	2 206	2 723	1 758	3 054	2 493	18 642
4	1997	2 009	982	3 104	2 159	2 760	1 651	2 792	2 483	17 940
5	1998	1 911	936	3 077	2 176	2 659	1 660	2 805	2 395	17 619
6	1999	1 898	952	2 983	2 095	2 664	1 658	2 812	2 396	17 458
7	2000	1 856	1 039	2 986	2 023	2 660	1 599	2 820	2 477	17 460
8	2001	1 850	1 001	2 917	2 132	2 579	1 529	2 774	2 397	17 179
9	2002	1 820	998	2 913	2 119	2 725	1 636	2 860	2 262	17 333
10	2003	2 039	966	2 980	2 159	2 587	1 748	2 790	2 446	17 715
11	2004	1 881	976	2 921	2 074	2 539	1 668	2 760	2 315	17 134
12	2005	1 809	949	2 933	2 250	2 640	1 659	2 743	2 401	17 384
13	2006	1 837	1 047	2 906	2 070	2 657	1 590	2 794	2 384	17 285
14	2007	1 888	995	3 008	2 222	2 600	1 633	2 841	2 408	17 595
15	2008	1 936	1 051	3 002	2 252	2 700	1 623	2 836	2 418	17 818
16	2009	1 956	1 113	3 056	2 238	2 837	1 702	2 921	2 519	18 342
17	2010	2 089	1 119	3 082	2 365	2 867	1 736	3 000	2 480	18 738
18	2011	2 084	1 084	3 096	2 374	2 715	1 739	2 953	2 527	18 572
19	2012	2 167	1 112	3 192	2 446	2 814	1 679	2 986	2 516	18 912
20	2013	2 245	1 166	3 349	2 414	2 949	1 853	3 227	2 627	19 830
21	2014	2 138	1 132	3 151	2 379	2 841	1 791	3 031	2 455	18 918
22	2015	2 310	1 201	3 498	2 642	2 918	1 819	3 225	2 702	20 315
23	2016	2 338	1 271	3 435	2 610	3 067	1 869	3 228	2 627	20 445
24	2017	2 366	1 236	3 624	2 696	3 076	1 866	3 328	2 544	20 736
<b>Je 1 000 Einwohner 7)</b>										
25	1990	9,1	10,1	11,6	12,6	11,8	12,4	12,0	13,0	11,6
26	1995	9,5	9,1	10,1	10,6	11,1	11,3	11,0	11,5	10,6
27	1996	9,6	9,3	10,2	10,0	10,4	10,6	10,9	10,5	10,3
28	1997	9,4	9,1	9,8	9,6	10,6	9,9	10,0	10,4	9,9
29	1998	9,2	8,9	9,8	9,5	10,3	9,9	10,2	10,0	9,8
30	1999	9,3	9,3	9,6	9,1	10,4	9,8	10,3	9,9	9,8
31	2000	9,3	10,3	9,7	8,8	10,4	9,5	10,4	10,3	9,8
32	2001	9,3	10,0	9,6	9,3	10,2	9,1	10,4	10,0	9,8
33	2002	9,2	10,1	9,7	9,3	10,9	9,8	10,9	9,5	9,9
34	2003	10,3	9,9	10,0	9,5	10,5	10,5	10,7	10,4	10,2
35	2004	9,5	10,1	9,9	9,1	10,4	10,0	10,7	9,9	10,0
36	2005	9,1	9,8	10,1	10,0	10,9	10,0	10,7	10,4	10,2
37	2006	9,2	10,9	10,1	9,3	11,1	9,7	11,0	10,4	10,2
38	2007	9,4	10,4	10,6	10,0	11,0	10,0	11,3	10,7	10,5
39	2008	9,6	11,0	10,8	10,3	11,5	10,0	11,4	10,8	10,7
40	2009	9,7	11,7	11,1	10,3	12,2	10,5	11,8	11,4	11,1
41	2010	10,3	11,8	11,3	10,9	12,4	10,8	12,2	11,4	11,4
42	2011	10,3	11,9	11,6	11,2	12,1	11,1	12,3	11,8	11,6
43	2012	10,7	12,2	12,1	11,6	12,6	10,8	12,5	11,8	11,8
44	2013	11,0	12,7	12,8	11,5	13,2	11,9	13,5	12,4	12,4
45	2014	10,5	12,3	12,0	11,2	12,7	11,5	12,8	11,5	11,8
46	2015	11,3	12,7	13,3	12,4	13,0	11,7	13,5	12,7	12,7
47	2016	11,3	13,3	13,1	12,2	13,6	11,9	13,6	12,4	12,7
48	2017	11,4	12,9	13,9	12,6	13,7	11,9	14,0	12,0	12,9

Kapitel 2		Kreisdaten								
Tabelle 2.7		Sterbeziffern 2017 nach Geschlecht								
Lfd. Nr.	Alter von ... bis unter .... Jahren	Kreisfreie Stadt		Landkreis						Land
		Rostock	Schwerin	Mecklenburgische Seenplatte	Landkreis Rostock	Vorpommern-Rügen	Nordwestmecklenburg	Vorpommern-Greifswald	Ludwigslust-Parchim	Mecklenburg-Vorpommern
1	2	3	4	5	6	7	8	9	10	11
		<b>Männer</b>								
1	<b>Insgesamt</b>	<b>11,4</b>	<b>13,4</b>	<b>14,5</b>	<b>13,2</b>	<b>14,6</b>	<b>12,3</b>	<b>14,7</b>	<b>12,7</b>	<b>13,4</b>
2	unter 1	3,0	2,2	2,9	3,3	3,6	5,9	1,0	5,7	3,4
3	1 - 15	-	0,2	0,1	-	0,2	-	0,2	0,1	0,1
4	15 - 20	0,5	-	-	0,7	0,4	0,3	-	0,4	0,3
5	20 - 25	0,3	0,9	0,7	-	1,3	-	0,4	1,2	0,6
6	25 - 30	0,5	0,6	0,9	1,0	0,5	0,7	0,1	0,5	0,6
7	30 - 35	0,6	0,6	1,6	1,1	1,1	1,0	0,5	1,2	1,0
8	35 - 40	0,5	0,3	2,0	0,6	1,1	0,6	1,1	0,9	0,9
9	40 - 45	2,4	2,3	1,9	2,1	1,9	2,5	1,3	2,0	2,0
10	45 - 50	3,8	4,3	2,3	2,7	2,9	2,4	3,7	4,0	3,2
11	50 - 55	5,9	9,2	5,5	5,2	6,7	6,6	7,5	6,2	6,4
12	55 - 60	9,7	10,9	11,2	9,0	10,8	11,0	11,9	8,3	10,3
13	60 - 65	14,2	14,2	13,7	14,7	15,6	11,8	14,9	13,1	14,1
14	65 - 70	19,8	25,3	21,8	21,3	21,2	18,2	23,4	16,7	20,8
15	70 - 75	24,2	22,0	29,0	29,0	25,5	24,2	30,4	30,1	27,4
16	75 - 80	37,5	45,4	49,7	43,8	48,5	38,0	49,3	46,3	45,3
17	80 - 85	67,1	71,1	85,1	77,6	80,7	85,0	87,7	81,4	80,2
18	85 - 90	121,3	122,3	140,2	154,3	146,6	157,4	137,1	136,3	139,7
19	90 und mehr	230,2	236,1	315,4	292,6	224,0	269,1	245,2	334,5	268,8
		<b>Frauen</b>								
20	<b>Insgesamt</b>	<b>11,4</b>	<b>12,5</b>	<b>13,3</b>	<b>12,0</b>	<b>12,8</b>	<b>11,5</b>	<b>13,4</b>	<b>11,2</b>	<b>12,3</b>
21	unter 1	4,2	2,2	2,0	3,4	3,6	3,3	2,1	2,3	2,9
22	1 - 15	0,1	-	0,1	0,1	-	0,2	0,2	0,2	0,1
23	15 - 20	0,2	0,5	0,4	-	0,2	-	-	0,2	0,2
24	20 - 25	0,3	-	-	0,4	-	-	0,2	0,4	0,2
25	25 - 30	0,2	0,3	0,5	0,2	0,4	0,5	-	-	0,3
26	30 - 35	-	0,3	0,7	0,2	-	0,8	0,3	0,2	0,3
27	35 - 40	0,3	1,4	0,4	0,5	0,5	0,2	0,6	0,5	0,5
28	40 - 45	0,7	1,3	0,3	0,9	1,3	0,2	0,7	0,4	0,7
29	45 - 50	2,0	1,1	1,8	1,3	1,7	1,3	1,9	1,3	1,6
30	50 - 55	4,0	4,1	2,4	2,4	2,2	2,0	3,1	2,6	2,7
31	55 - 60	4,1	4,5	3,6	3,9	4,2	4,1	4,2	3,4	3,9
32	60 - 65	6,2	7,2	6,8	4,2	5,9	5,4	5,8	5,8	5,9
33	65 - 70	8,1	14,3	8,6	5,9	8,7	8,3	8,8	8,0	8,4
34	70 - 75	13,7	11,2	16,1	15,1	16,4	13,6	14,3	11,9	14,4
35	75 - 80	23,7	19,8	25,5	24,2	24,2	25,7	26,9	24,8	24,7
36	80 - 85	44,0	40,7	51,9	59,3	57,2	50,8	54,9	51,1	52,1
37	85 - 90	92,3	79,0	105,1	107,1	101,7	101,7	112,5	97,9	101,5
38	90 und mehr	217,1	217,1	238,1	246,4	216,4	210,1	227,4	203,5	223,5



Kapitel 2		Kreisdaten								
Tabelle 2.8		Gestorbene 2017 nach Altersgruppen und Geschlecht								
Lfd. Nr.	Alter von ... bis unter .... Jahren	Kreisfreie Stadt		Landkreis						Land
		Rostock	Schwerin	Mecklenburgische Seenplatte	Landkreis Rostock	Vorpommern-Rügen	Nordwestmecklenburg	Vorpommern-Greifswald	Ludwigslust-Parchim	Mecklenburg-Vorpommern
1	2	3	4	5	6	7	8	9	10	11
		<b>Männer</b>								
1	<b>Insgesamt</b>	<b>1 166</b>	<b>616</b>	<b>1 863</b>	<b>1 405</b>	<b>1 613</b>	<b>961</b>	<b>1 713</b>	<b>1 347</b>	<b>10 684</b>
2	unter 1	3	1	3	3	3	4	1	5	23
3	1 - 15	-	1	2	-	2	-	3	1	9
4	15 - 20	2	-	-	3	2	1	-	2	10
5	20 - 25	2	2	3	-	5	-	2	4	18
6	25 - 30	5	2	6	5	3	3	1	3	28
7	30 - 35	6	2	13	7	8	5	4	8	53
8	35 - 40	4	1	16	4	8	3	8	6	50
9	40 - 45	13	6	13	13	11	11	8	12	87
10	45 - 50	24	13	20	21	22	14	29	31	174
11	50 - 55	44	32	66	54	69	48	76	64	453
12	55 - 60	68	37	142	95	116	77	132	87	754
13	60 - 65	90	47	156	135	148	75	149	123	923
14	65 - 70	102	69	189	148	156	89	183	117	1 053
15	70 - 75	99	44	155	129	124	77	147	129	904
16	75 - 80	212	119	345	239	313	145	302	243	1 918
17	80 - 85	227	104	358	241	305	192	343	244	2 014
18	85 - 90	178	85	241	198	232	150	222	170	1 476
19	90 und mehr	87	51	135	110	86	67	103	98	737
		<b>Frauen</b>								
20	<b>Insgesamt</b>	<b>1 200</b>	<b>620</b>	<b>1 761</b>	<b>1 291</b>	<b>1 463</b>	<b>905</b>	<b>1 615</b>	<b>1 197</b>	<b>10 052</b>
21	unter 1	4	1	2	3	3	2	2	2	19
22	1 - 15	1	-	2	1	-	2	3	2	11
23	15 - 20	1	1	2	-	1	-	-	1	6
24	20 - 25	2	-	-	1	-	-	1	1	5
25	25 - 30	2	1	3	1	2	2	-	-	11
26	30 - 35	-	1	5	1	-	4	2	1	14
27	35 - 40	2	4	3	3	3	1	4	3	23
28	40 - 45	3	3	2	5	7	1	4	2	27
29	45 - 50	11	3	15	10	12	7	14	10	82
30	50 - 55	29	15	28	24	22	14	31	26	189
31	55 - 60	30	17	46	40	44	29	46	35	287
32	60 - 65	44	27	81	39	58	34	59	54	396
33	65 - 70	50	46	80	42	67	43	71	56	455
34	70 - 75	73	29	99	75	94	48	77	56	551
35	75 - 80	187	71	237	165	205	128	220	169	1 382
36	80 - 85	226	99	360	273	334	179	337	250	2 058
37	85 - 90	251	112	385	280	312	207	374	262	2 183
38	90 und mehr	284	190	411	328	299	204	370	267	2 353

## **Fußnotenerläuterungen**

- 1) Allgemeine Fruchtbarkeitsziffer.
- 2) Zusammengefasste Geburtenziffer.
- 3) Einschließlich Eheschließungsjahr unbekannt.
- 4) Unter Berücksichtigung aller in der jetzigen Ehe lebendgeborenen und der legitimierten Kinder.
- 5) Berechnet auf der Basis der Zahl aller Lebendgeborener (biologische Geburtenfolge).
- 6) Gebietsstand: 31.12.2017.
- 7) Berechnet auf der Basis des Bevölkerungsstandes zum 31.12. des jeweiligen Jahres.