

Natürliche Bevölkerungsbewegung in Mecklenburg-Vorpommern

2015

(endgültige Ergebnisse)

Kennziffer: A213J 2015 00

Herausgabe: 5. Februar 2018

Herausgeber: Statistisches Amt Mecklenburg-Vorpommern, Lübecker Straße 287, 19059 Schwerin,
Telefon: 0385 588-0, Telefax: 0385 588-56909, Internet: <http://www.statistik-mv.de>, E-Mail: statistik.post@statistik-mv.de

Zuständiger Dezernent: Reinhard Jonas, Telefon: 0385 588-56042

© Statistisches Amt Mecklenburg-Vorpommern, Schwerin, 2018
Auszugsweise Vervielfältigung und Verbreitung mit Quellenangabe gestattet.

Zeichenerklärungen und Abkürzungen

-	nichts vorhanden
0	weniger als die Hälfte von 1 in der letzten besetzten Stelle, jedoch mehr als nichts
.	Zahlenwert unbekannt oder geheim zu halten
...	Zahl lag bei Redaktionsschluss noch nicht vor
x	Aussage nicht sinnvoll oder Fragestellung nicht zutreffend
/	keine Angabe, da Zahlenwert nicht ausreichend genau oder nicht repräsentativ
()	Zahl hat eingeschränkte Aussagefähigkeit
[rot]	berichtigte Zahl

Abweichungen in den Summen erklären sich aus dem Auf- und Abrunden der Einzelwerte.

Um die Lesbarkeit der Texte, Tabellen und Grafiken zu erhalten, werden - soweit vorhanden - geschlechtsneutrale Formulierungen verwendet und von der Benennung beider Geschlechter abgesehen. Die verwendeten Bezeichnungen gelten demnach gleichermaßen für Frauen und Männer.

Inhaltsverzeichnis

	Seite
Vorbemerkungen	3
<i>Grafiken</i>	
<i>Lebendgeborene und Gestorbene ausgewählter Jahre</i>	4
<i>Eheschließungen, Lebendgeborene und Gestorbene 2015 nach Monaten</i>	4
<i>Geburtenziffer Lebendgeborene je 1 000 Frauen</i>	4
<i>Gestorbenenüberschuss 2015</i>	4
Kapitel 1	
Landesdaten	
Tabelle 1.1 Eheschließungen, Geborene, Gestorbene	5
Tabelle 1.1.1 Absolute Zahlen	5
Tabelle 1.1.2 Verhältniszahlen	6
Tabelle 1.2 Eheschließungen, Geborene, Gestorbene 2015 nach Kalendermonaten und Vierteljahren	7
Tabelle 1.2.1 Absolute Zahlen	7
Tabelle 1.2.2 Verhältniszahlen	8
Tabelle 1.3 Durchschnittliches Heiratsalter nach bisherigem Familienstand	9
Tabelle 1.4 Eheschließungen 2015 nach Altersgruppen der Ehepartner	10
Tabelle 1.5 Eheschließende nach Altersgruppen und bisherigem Familienstand	11
Tabelle 1.6 Ersten und Wiederverheiratungen	12
Tabelle 1.7 Eheschließungen nach Staatsangehörigkeit der Ehepartner	13
Tabelle 1.8 Geborene 2015 nach dem Alter der Mutter	14
Tabelle 1.9 Geburtenziffern	15
Tabelle 1.10 Ehelich Lebendgeborene nach Lebendgeborenenfolge und Ehedauer der Mutter	16
Tabelle 1.11 Durchschnittliches Alter der Mutter bei der Geburt ihres lebendgeborenen Kindes	17
Tabelle 1.12 Lebendgeborene und Gestorbene 2015 nach Gemeindegrößenklassen	18
Tabelle 1.13 Ehelich Lebendgeborene 2015 nach dem Alter der Eltern	18
Tabelle 1.14 Mehrlingsgeburten	19
Tabelle 1.15 Mehrlingskinder	20
Tabelle 1.16 Gestorbene Säuglinge 2015 nach Lebensdauer, Geschlecht und Legitimität	21
Tabelle 1.17 Lebenserwartung nach Alter und Geschlecht	22
Tabelle 1.18 Gestorbene 2015 nach Altersgruppen, Familienstand und Geschlecht	23
Tabelle 1.19 Sterbeziffern	24
Kapitel 2	
Kreisdaten	
Tabelle 2.1 Eheschließungen, Geborene, Gestorbene 2015	25
Tabelle 2.1.1 Absolute Zahlen	25
Tabelle 2.1.2 Verhältniszahlen	26
Tabelle 2.2 Eheschließungen in Mecklenburg-Vorpommern seit 1990	27
Tabelle 2.3 Lebendgeborene in Mecklenburg-Vorpommern seit 1990	28
Tabelle 2.4 Geburtenziffern 2015	29
Tabelle 2.5 Lebendgeborene 2015 nach Altersgruppen der Mütter	30
Tabelle 2.6 Gestorbene in Mecklenburg-Vorpommern seit 1990	31
Tabelle 2.7 Sterbeziffern 2015 nach Geschlecht	32
Tabelle 2.8 Gestorbene 2015 nach Altersgruppen und Geschlecht	33
Fußnotenerläuterungen	34

Vorbemerkungen

Erhebungsgrundlagen für die Statistik der Eheschließungen, Geburten und Sterbefälle sind Zählkarten, die der Standesbeamte ausfüllt, der die regionale Zuordnung der Eheschließungen nach dem Registrierort, der Geburten nach der Wohngemeinde der Mutter, der Sterbefälle nach der Wohngemeinde des Gestorbenen beurkundet.

Eheschließungen

Hier werden alle standesamtlichen Trauungen im Land gezählt, auch die von Ausländern und Ausländerinnen, mit Ausnahme der Fälle, in denen beide Ehegatten zu den im früheren Bundesgebiet stationierten ausländischen Streitkräften bzw. zu den ausländischen diplomatischen und konsularischen Vertretungen und ihren Familienangehörigen gehören.

Geborene

Als Lebendgeborene werden Kinder gezählt, bei denen nach Trennung vom Mutterleib entweder das Herz geschlagen, die Nabelschnur pulsiert oder die natürliche Lungenatmung eingesetzt hat. Die übrigen Kinder gelten als Totgeborene oder Fehlgeburten. Als Totgeborene zählen nur Kinder, deren Geburtsgewicht mindestens 500 g beträgt.

Fehlgeburten werden vom Standesbeamten nicht registriert und bleiben daher in der Statistik der natürlichen Bevölkerungsbewegung außer Betracht.

Die Unterscheidung der Geborenen nach dem Familienstand der Eltern richtet sich nach den Vorschriften des Bürgerlichen Gesetzbuches (§ 92 ff.).

Methodenwechsel

Für die Darstellung der Geborenen nach dem Alter der Mutter und den Geburtenziffern wurde bis 1999 das Alter der Mutter als Differenz aus Berichtsjahr und Geburtsjahr ermittelt.

Ab dem Jahr 2000 wird dieses als Differenz aus dem Geburtsmonat/-jahr des Kindes und dem Geburtsmonat/-jahr der Mutter berechnet, damit sind die Daten ab 2000 nicht direkt vergleichbar mit denen der Vorjahre (Tabellen: 1.8; 1.9; 2.4; 2.5).

Geburtenhäufigkeit

Allgemeine Geburtenziffer = Anzahl der Lebendgeborenen, bezogen auf 1 000 Einwohner; allgemeine Fruchtbarkeitsziffer = Anzahl der Lebendgeborenen, bezogen auf 1 000 Frauen im Alter von 15 bis unter 45 Jahren; altersspezifische Geburtenziffer = Anzahl der Lebendgeborenen der Mütter bestimmten Alters je 1 000 Frauen gleichen Alters; zusammengefasste Geburtenziffer = Summe der altersspezifischen Geburtenziffern, Zahl der Kinder, die 1 000 Frauen im Laufe ihres Lebens gebären, und zwar unter der Annahme, dass sich die altersspezifischen Geburtenziffern künftig nicht ändern. Die zusammengefasste Geburtenziffer wird von Änderungen im Altersaufbau nicht beeinflusst.

Gestorbene

Nicht als Sterbefall berücksichtigt werden Totgeborene, standesamtlich beurkundete Kriegsterbefälle und gerichtliche Todeserklärungen.

Sterblichkeit

Sterbeziffer nach Alter und Geschlecht = Gestorbene bestimmten Alters und Geschlechts je 1 000 Lebende gleichen Alters und Geschlechts.

Die Lebenserwartung als Ergebnis der Modellrechnung in der abgekürzten Form der Sterbetafel wird jährlich für einen Dreijahresdurchschnitt ermittelt. Sie gibt in Abhängigkeit des bereits erreichten Alters die Zeitspanne in Jahren an, die eine Person bei vollendetem Altersjahr x als künftige Lebenserwartung durchschnittlich hat.

Säuglingssterblichkeit

Im ersten Lebensjahr Gestorbene, bezogen auf die Lebendgeborenen eines gleich langen Berichtszeitraumes, soweit möglich unter Berücksichtigung der Geburtenentwicklung in den Monaten, in denen die gestorbenen Säuglinge geboren sind.

Die Ergebnisse vor dem **3.10.1990** basieren auf den Definitionen und Methoden der Statistik der natürlichen Bevölkerungsbewegung der DDR.

Im Wesentlichen bestehen folgende **Unterschiede zur Bundesstatistik**:

Eheschließungen: Es wurden alle standesamtlichen Trauungen gezählt, bei denen mindestens ein Partner seinen ständigen Wohnsitz in der DDR hatte.

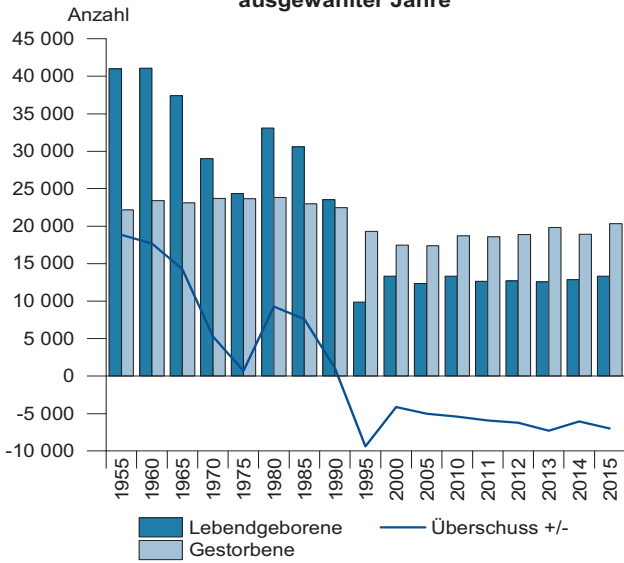
Geborene: Als Lebendgeborene wurden Kinder gezählt, bei denen nach dem vollständigen Verlassen des Mutterleibes, unabhängig von der Durchtrennung der Nabelschnur oder von der Ausstoßung der Plazenta, Herztätigkeit und Lungenatmung vorhanden waren.

Säuglingssterblichkeit: Bei der Säuglingssterblichkeit wurden die im ersten Lebensjahr Gestorbenen stets auf die Lebendgeborenen des Berichtsjahres bezogen.

Auf- und Abrundungen werden im Allgemeinen ohne Rücksicht auf die Endsumme vorgenommen. Deshalb können sich bei der Summierung von Einzelangaben geringfügige Abweichungen zur Endsumme ergeben.

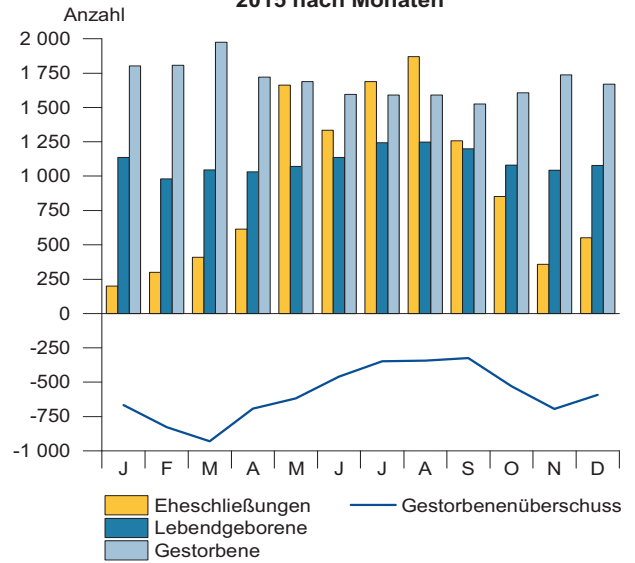
Grafiken

Lebendgeborene und Gestorbene ausgewählter Jahre



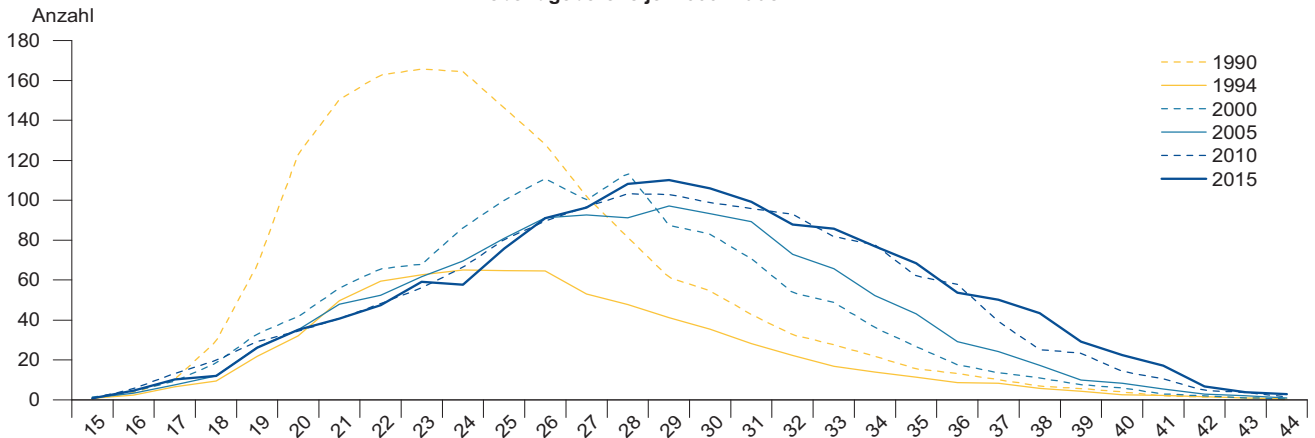
(c) StatA MV

Eheschließungen, Lebendgeborene und Gestorbene 2015 nach Monaten



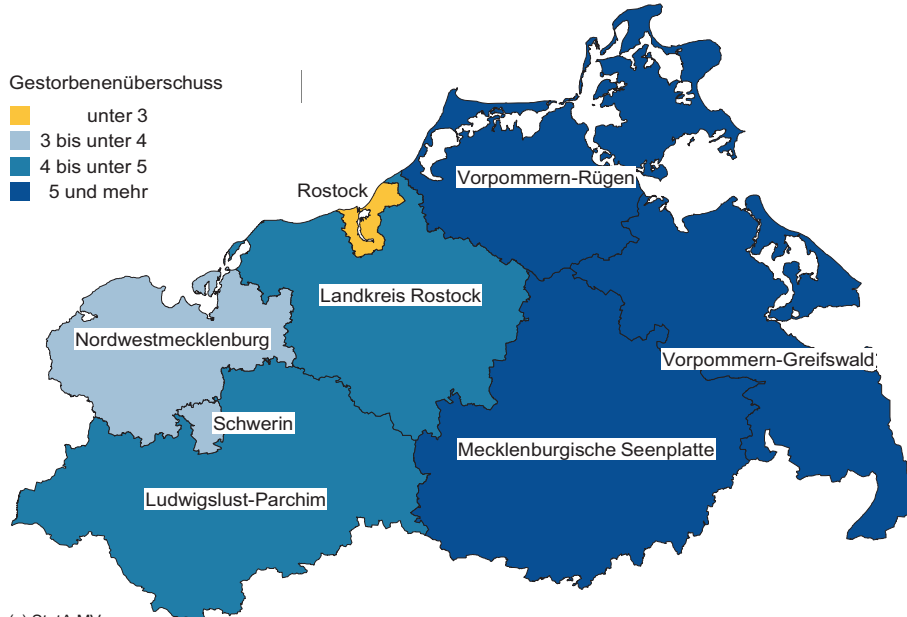
(c) StatA MV

Geburtenziffer Lebendgeborene je 1 000 Frauen



(c) StatA MV

Gestorbenenüberschuss 2015 Personen je 1 000 Einwohner nach Kreisen



(c) StatA MV

Kapitel 1		Landesdaten												
Tabelle 1.1		Eheschließungen, Geborene und Gestorbene seit 1955												
Tabelle 1.1.1		Absolute Zahlen												
Lfd. Nr.	Jahr	Eheschließungen	Lebendgeborene				Totgeborene	Gestorbene						Überschuss der Lebendgeborenen (+) bzw. Gestorbenen (-)
			männlich	weiblich	insgesamt	darunter nicht verheirateter Mütter		männlich	weiblich	insgesamt	und zwar			
											im 1. Lebensjahr	in den ersten		
			28	7	Lebenstagen									
1	2	3	4	5	6	7	8	9	10	11	12	13	14	15
1	1955	17 853	21 181	19 827	41 008	.	712	11 068	11 103	22 171	2 018	.	.	+ 18 837
2	1960	19 713	21 296	19 814	41 110	.	650	11 702	11 727	23 429	1 536	.	.	+ 17 681
3	1961	19 404	21 406	20 155	41 561	.	596	10 912	11 152	22 064	1 348	.	.	+ 19 497
4	1962	18 750	20 861	19 592	40 453	.	566	11 228	11 568	22 796	1 258	.	.	+ 17 657
5	1963	17 070	20 887	19 681	40 568	.	553	10 583	10 957	21 540	1 174	.	.	+ 19 028
6	1964	15 256	20 143	18 704	38 847	.	463	10 965	11 209	22 174	1 104	.	.	+ 16 673
7	1965	14 395	19 239	18 168	37 407	.	445	11 561	11 564	23 125	847	.	.	+ 14 282
8	1966	13 636	18 273	17 081	35 354	.	428	10 949	11 408	22 357	778	.	.	+ 12 997
9	1967	12 898	16 501	15 932	32 433	.	352	10 753	11 054	21 807	664	.	.	+ 10 626
10	1968	13 198	15 960	15 295	31 255	.	346	11 467	12 118	23 585	622	.	.	+ 7 670
11	1969	13 949	15 386	14 497	29 883	.	317	11 788	12 211	23 999	596	.	.	+ 5 884
12	1970	14 253	14 801	14 203	29 004	.	300	11 428	12 306	23 734	538	.	.	+ 5 270
13	1971	14 521	14 839	13 962	28 801	.	259	10 884	11 640	22 524	544	.	.	+ 6 277
14	1972	15 138	12 745	12 198	24 943	.	189	11 250	12 129	23 379	454	.	.	+ 1 564
15	1973	16 316	11 948	11 268	23 216	.	210	10 859	11 721	22 580	357	.	.	+ 636
16	1974	16 709	12 028	11 220	23 248	.	183	11 099	11 796	22 895	385	.	.	+ 353
17	1975	17 689	12 498	11 858	24 356	.	177	11 243	12 417	23 660	400	.	.	+ 696
18	1976	18 373	13 579	13 068	26 647	.	162	10 936	12 193	23 129	382	.	.	+ 3 518
19	1977	19 042	16 085	15 246	31 331	.	220	10 961	11 812	22 773	421	.	.	+ 8 558
20	1978	18 041	16 477	15 370	31 847	.	191	11 025	12 305	23 330	470	.	.	+ 8 517
21	1979	17 622	16 658	15 520	32 178	.	216	11 120	12 032	23 152	410	.	.	+ 9 026
22	1980	16 926	16 926	16 170	33 096	8 447	188	11 330	12 517	23 847	391	284	233	+ 9 249
23	1981	16 202	16 260	15 435	31 695	8 956	197	10 931	12 386	23 317	404	289	231	+ 8 378
24	1982	15 023	16 252	15 608	31 860	10 356	188	10 726	12 466	23 192	357	244	186	+ 8 668
25	1983	16 261	15 889	14 905	30 794	10 615	183	10 702	11 608	22 310	330	234	173	+ 8 484
26	1984	17 291	15 386	14 722	30 108	10 876	143	10 436	11 944	22 380	303	215	167	+ 7 728
27	1985	17 564	15 682	14 899	30 581	11 025	153	10 687	12 314	23 001	271	189	137	+ 7 580
28	1986	17 908	15 234	14 569	29 803	10 677	129	10 578	12 368	22 946	263	158	131	+ 6 857
29	1987	18 373	15 824	14 784	30 608	10 458	171	10 060	11 540	21 600	237	155	121	+ 9 008
30	1988	17 726	14 773	13 722	28 495	9 710	140	10 252	11 254	21 506	226	139	107	+ 6 989
31	1989	16 732	13 635	12 768	26 403	9 174	109	9 955	11 276	21 231	174	112	91	+ 5 172
32	1990	12 706	11 951	11 552	23 503	8 410	109	10 858	11 591	22 449	169	112	91	+ 1 054
33	1991	5 465	6 927	6 708	13 635	6 153	61	10 308	11 169	21 477	111	59	45	- 7 842
34	1992	5 386	5 567	5 308	10 875	4 939	50	9 851	10 501	20 352	85	51	41	- 9 477
35	1993	5 458	4 905	4 527	9 432	4 239	38	9 800	9 763	19 563	68	33	26	- 10 131
36	1994	5 626	4 622	4 312	8 934	4 016	40	9 727	10 108	19 835	67	37	27	- 10 901
37	1995	6 113	5 086	4 792	9 878	4 477	65	9 483	9 807	19 290	45	24	14	- 9 412
38	1996	6 490	5 733	5 355	11 088	5 198	52	9 064	9 578	18 642	56	35	29	- 7 554
39	1997	6 299	6 264	5 782	12 046	5 684	62	8 832	9 108	17 940	68	42	32	- 5 894
40	1998	6 903	6 212	6 034	12 246	6 280	62	8 542	9 077	17 619	62	36	27	- 5 373
41	1999	8 029	6 466	6 123	12 589	6 842	66	8 521	8 937	17 458	61	44	30	- 4 869
42	2000	8 083	6 825	6 494	13 319	7 435	74	8 575	8 885	17 460	59	30	20	- 4 141
43	2001	7 869	6 644	6 324	12 968	7 470	75	8 467	8 712	17 179	36	25	23	- 4 211
44	2002	7 901	6 433	6 071	12 504	7 492	41	8 362	8 971	17 333	54	34	26	- 4 829
45	2003	7 872	6 502	6 280	12 782	7 773	56	8 669	9 046	17 715	41	26	18	- 4 933
46	2004	9 567	6 664	6 381	13 045	8 078	52	8 361	8 773	17 134	55	36	26	- 4 089
47	2005	9 743	6 244	6 113	12 357	7 842	50	8 494	8 890	17 384	42	21	17	- 5 027
48	2006	9 440	6 470	6 168	12 638	7 920	51	8 584	8 701	17 285	51	30	18	- 4 647
49	2007	9 747	6 561	6 225	12 786	8 058	65	8 745	8 850	17 595	33	23	18	- 4 809
50	2008	10 464	6 637	6 461	13 098	8 287	58	8 836	8 982	17 818	48	29	14	- 4 720
51	2009	10 493	6 558	6 456	13 014	8 295	53	9 324	9 018	18 342	47	29	23	- 5 328
52	2010	10 751	6 803	6 534	13 337	8 498	64	9 308	9 430	18 738	34	20	15	- 5 401
53	2011	10 400	6 494	6 144	12 638	8 187	56	9 350	9 222	18 572	32	21	9	- 5 934
54	2012	10 713	6 491	6 224	12 715	8 072	57	9 511	9 401	18 912	39	25	17	- 6 197
55	2013	10 269	6 427	6 133	12 560	7 959	66	9 880	9 950	19 830	37	25	20	- 7 270
56	2014	10 678	6 545	6 285	12 830	8 042	52	9 658	9 260	18 918	29	19	15	- 6 088
57	2015	11 106	6 761	6 537	13 298	8 276	50	10 418	9 897	20 315	34	19	17	- 7 017

Kapitel 1		Landesdaten										
Tabelle 1.1		Eheschließungen, Geborene und Gestorbene seit 1955										
Tabelle 1.1.2		Verhältniszahlen										
Lfd. Nr.	Jahr	Eheschließungen	Lebendgeborene	Gestorbene	Überschuss der Lebendgeborenen (+) bzw. Gestorbenen (-)	Lebendgeborene nicht verheirateter Mütter je 1 000 Lebendgeborene	Jungen je 1 000 lebendgeborene Mädchen	Totgeborene je 1 000 Geborene	Gestorbene Säuglinge und zwar			
									im 1. Lebensjahr	in den ersten		
										28	7	
											Lebensstagen	
je 1 000 Lebendgeborene												
1	2	3	4	5	6	7	8	9	10	11	12	
1	1955	1 068,3	17,1	49,2	.	.	
2	1960	10,2	21,2	12,1	+ 9,1	.	1 074,8	15,6	37,4	.	.	
3	1961	10,1	21,6	11,5	+ 10,1	.	1 062,1	14,1	32,4	.	.	
4	1962	9,7	20,9	11,8	+ 9,1	.	1 064,8	13,8	31,1	.	.	
5	1963	8,8	20,8	11,1	+ 9,8	.	1 061,3	13,4	28,9	.	.	
6	1964	8,1	20,6	11,7	+ 8,8	.	1 076,9	11,8	28,4	.	.	
7	1965	7,6	19,7	12,2	+ 7,5	.	1 058,9	11,8	22,6	.	.	
8	1966	7,2	18,5	11,7	+ 6,8	.	1 069,8	12,0	22,0	.	.	
9	1967	6,7	16,9	11,4	+ 5,6	.	1 035,7	10,7	20,5	.	.	
10	1968	6,9	16,3	12,3	+ 4,0	.	1 043,5	10,9	19,9	.	.	
11	1969	7,3	15,5	12,5	+ 3,1	.	1 061,3	10,5	19,9	.	.	
12	1970	7,4	15,1	12,3	+ 2,7	.	1 042,1	10,2	18,5	.	.	
13	1971	7,5	14,9	11,7	+ 3,3	.	1 062,8	8,9	18,9	.	.	
14	1972	7,8	12,9	12,1	+ 0,8	.	1 044,8	7,5	18,2	.	.	
15	1973	8,5	12,0	11,7	+ 0,3	.	1 060,3	9,0	15,4	.	.	
16	1974	8,7	12,1	11,9	+ 0,2	.	1 072,0	7,8	16,6	.	.	
17	1975	9,2	12,7	12,3	+ 0,4	.	1 054,0	7,2	16,4	.	.	
18	1976	9,5	13,8	12,0	+ 1,8	.	1 039,1	6,0	14,3	.	.	
19	1977	9,9	16,2	11,8	+ 4,4	.	1 055,0	7,0	13,4	.	.	
20	1978	9,3	16,5	12,1	+ 4,4	.	1 072,0	6,0	14,8	.	.	
21	1979	9,1	16,6	12,0	+ 4,7	.	1 073,3	6,7	12,7	.	.	
22	1980	8,7	17,0	12,3	+ 4,8	255,2	1 046,8	5,6	11,8	8,6	7,0	
23	1981	8,3	16,3	12,0	+ 4,3	282,6	1 053,4	6,2	12,7	9,1	7,3	
24	1982	7,7	16,4	11,9	+ 4,5	325,0	1 041,3	5,9	11,2	7,7	5,8	
25	1983	8,3	15,8	11,4	+ 4,3	344,7	1 066,0	5,9	10,7	7,6	5,6	
26	1984	8,8	15,4	11,5	+ 4,0	361,2	1 045,1	4,7	10,1	7,1	5,5	
27	1985	9,0	15,6	11,8	+ 3,9	360,5	1 052,6	5,0	8,9	6,2	4,5	
28	1986	9,1	15,2	11,7	+ 3,5	358,3	1 045,6	4,3	8,8	5,3	4,4	
29	1987	9,3	15,5	11,0	+ 4,6	341,7	1 070,3	5,6	7,7	5,1	4,0	
30	1988	9,0	14,4	10,9	+ 3,5	340,8	1 076,6	4,9	7,9	4,9	3,8	
31	1989	8,5	13,4	10,7	+ 2,6	347,5	1 067,9	4,1	6,6	4,2	3,4	
32	1990	6,6	12,2	11,6	+ 0,5	357,8	1 034,5	4,6	7,1	4,8	3,9	
33	1991	2,9	7,1	11,3	- 4,1	451,3	1 032,6	4,5	7,5	4,3	3,3	
34	1992	2,9	5,8	10,8	- 5,1	454,2	1 048,8	4,6	7,5	4,7	3,8	
35	1993	2,9	5,1	10,6	- 5,5	449,4	1 083,5	4,0	6,9	3,5	2,8	
36	1994	3,1	4,9	10,8	- 5,9	449,5	1 071,9	4,5	7,4	4,1	3,0	
37	1995	3,3	5,4	10,6	- 5,1	453,2	1 061,4	6,5	4,7	2,4	1,4	
38	1996	3,6	6,1	10,2	- 4,1	468,8	1 070,6	4,7	5,1	3,2	2,6	
39	1997	3,5	6,6	9,9	- 3,2	471,9	1 083,4	5,1	5,7	3,5	2,7	
40	1998	3,8	6,8	9,8	- 3,0	512,8	1 029,5	5,0	5,1	2,9	2,2	
41	1999	4,5	7,0	9,7	- 2,7	543,5	1 056,0	5,2	4,9	3,5	2,4	
42	2000	4,5	7,5	9,8	- 2,3	558,2	1 051,0	5,5	4,5	2,3	1,5	
43	2001	4,4	7,3	9,7	- 2,4	576,0	1 050,6	5,8	2,8	1,9	1,8	
44	2002	4,5	7,1	9,9	- 2,8	599,2	1 059,6	3,3	4,3	2,7	2,1	
45	2003	4,5	7,4	10,2	- 2,8	608,1	1 035,4	4,4	3,2	2,0	1,4	
46	2004	5,5	7,5	9,9	- 2,4	619,2	1 044,4	4,0	4,2	2,8	2,0	
47	2005	5,7	7,2	10,1	- 2,9	634,6	1 021,4	4,0	3,4	1,7	1,4	
48	2006	5,6	7,4	10,2	- 2,7	626,7	1 049,0	4,0	4,0	2,4	1,4	
49	2007	5,8	7,6	10,4	- 2,9	630,2	1 054,0	5,1	2,6	1,8	1,4	
50	2008	6,2	7,8	10,6	- 2,8	632,7	1 027,2	4,4	3,7	2,2	1,1	
51	2009	6,3	7,9	11,1	- 3,2	637,4	1 015,8	4,1	3,6	2,2	1,8	
52	2010	6,5	8,1	11,4	- 3,3	637,2	1 041,2	4,8	2,5	1,5	1,1	
53	2011	6,5	7,8	11,5	- 3,7	647,8	1 057,0	4,4	2,5	1,7	0,7	
54	2012	6,7	7,9	11,8	- 3,9	634,8	1 042,9	4,5	3,1	2,0	1,3	
55	2013	6,4	7,9	12,4	- 4,5	633,7	1 047,9	5,2	2,9	2,0	1,6	
56	2014	6,7	8,0	11,8	- 3,8	626,8	1 041,4	4,0	2,3	1,5	1,2	
57	2015	6,9	8,3	12,7	- 4,4	622,3	1 034,3	3,7	2,6	1,4	1,3	

Kapitel 1		Landesdaten											
Tabelle 1.2		Eheschließungen, Geborene, Gestorbene 2015 nach Kalendermonaten und Vierteljahren											
Tabelle 1.2.1		Absolute Zahlen											
Lfd. Nr.	Monat/ Vierteljahr	Eheschließungen	Lebendgeborene				Totgeborene	Gestorbene					Überschuss der Lebendgeborenen (+) bzw. Gestorbenen (-)
			männlich	weiblich	insgesamt	darunter nicht verheirateter Mütter		männlich	weiblich	insgesamt	und zwar		
1	2	3	4	5	6	7	8	9	10	11	12	13	14
1	Januar	201	579	557	1 136	719	4	915	888	1 803	2	-	- 667
2	Februar	300	488	493	981	627	1	919	889	1 808	5	2	- 827
3	März	411	507	539	1 046	672	4	1 031	945	1 976	4	2	- 930
4	1. Vierteljahr	912	1 574	1 589	3 163	2 018	9	2 865	2 722	5 587	11	4	- 2 424
5	April	616	499	532	1 031	640	8	886	837	1 723	2	2	- 692
6	Mai	1 662	545	527	1 072	648	1	884	805	1 689	1	-	- 617
7	Juni	1 334	588	548	1 136	693	1	852	743	1 595	4	1	- 459
8	2. Vierteljahr	3 612	1 632	1 607	3 239	1 981	10	2 622	2 385	5 007	7	3	- 1 768
9	Juli	1 688	664	579	1 243	762	3	800	790	1 590	1	-	- 347
10	August	1 871	625	624	1 249	765	2	807	784	1 591	1	1	- 342
11	September	1 259	595	605	1 200	745	6	804	720	1 524	2	1	- 324
12	3. Vierteljahr	4 818	1 884	1 808	3 692	2 272	11	2 411	2 294	4 705	4	2	- 1 013
13	Oktober	853	542	539	1 081	695	6	832	777	1 609	4	3	- 528
14	November	359	539	505	1 044	628	6	838	899	1 737	2	1	- 693
15	Dezember	552	590	489	1 079	682	8	850	820	1 670	6	4	- 591
16	4. Vierteljahr	1 764	1 671	1 533	3 204	2 005	20	2 520	2 496	5 016	12	8	- 1 812
17	Insgesamt	11 106	6 761	6 537	13 298	8 276	50	10 418	9 897	20 315	34	17	- 7 017

Kapitel 1		Landesdaten								
Tabelle 1.2		Eheschließungen, Geborene, Gestorbene 2015 nach Kalendermonaten und Vierteljahren								
Tabelle 1.2.2		Verhältniszahlen								
Lfd. Nr.	Monat/ Vierteljahr	Eheschließungen	Lebendgeborene	Gestorbene	Überschuss der Lebendgeborenen (+) bzw. Gestorbenen (-)	Lebendgeborene nicht verheirateter Mütter je 1 000 Lebendgeborene	Jungen je 1 000 lebendgeborene Mädchen	Totgeborene je 1 000 Geborene	Gestorbene	
									im 1. Lebensjahr	in den ersten 7 Lebens-tagen
		je 1 000 Einwohner						je 1 000 Lebendgeborene		
1	2	3	4	5	6	7	8	9	10	11
1	Januar	1,5	8,4	13,3	- 4,9	632,9	1 039,5	3,5	1,8	-
2	Februar	2,4	8,0	14,7	- 6,7	639,1	989,9	1,0	5,1	2,0
3	März	3,0	7,7	14,5	- 6,8	642,4	940,6	3,8	3,8	1,9
4	1. Vierteljahr	2,3	8,0	14,2	- 6,1	638,0	990,6	2,8	3,5	1,3
5	April	4,7	7,8	13,1	- 5,3	620,8	938,0	7,7	1,9	1,9
6	Mai	12,2	7,9	12,4	- 4,5	604,5	1 034,2	0,9	0,9	-
7	Juni	10,1	8,6	12,1	- 3,5	610,0	1 073,0	0,9	3,5	0,9
8	2. Vierteljahr	9,1	8,1	12,6	- 4,4	611,6	1 015,6	3,1	2,2	0,9
9	Juli	12,4	9,1	11,7	- 2,6	613,0	1 146,8	2,4	0,8	-
10	August	13,7	9,2	11,7	- 2,5	612,5	1 001,6	1,6	0,8	0,8
11	September	9,5	9,1	11,6	- 2,5	620,8	983,5	5,0	1,7	0,8
12	3. Vierteljahr	11,9	9,1	11,6	- 2,5	615,4	1 042,0	3,0	1,1	0,5
13	Oktober	6,3	7,9	11,8	- 3,9	642,9	1 005,6	5,5	3,7	2,8
14	November	2,7	7,9	13,1	- 5,2	601,5	1 067,3	5,7	1,9	1,0
15	Dezember	4,0	7,9	12,2	- 4,3	632,1	1 206,5	7,4	5,6	3,7
16	4. Vierteljahr	4,4	7,9	12,4	- 4,5	625,8	1 090,0	6,2	3,7	2,5
17	Insgesamt	6,9	8,3	12,7	- 4,4	622,3	1 034,3	3,7	2,6	1,3

Kapitel 1		Landesdaten			
Tabelle 1.3		Durchschnittliches Heiratsalter nach bisherigem Familienstand			
Lfd. Nr.	Jahr	Insgesamt	Familienstand vor der Eheschließung		
			ledig	verwitwet	geschieden
1	2	3	4	5	6
Männer					
1	1990	29,3	25,8	52,9	37,9
2	1991	31,7	26,7	55,9	40,6
3	1992	32,3	27,2	58,1	41,9
4	1993	32,6	27,8	58,6	42,3
5	1994	33,1	28,4	59,6	43,2
6	1995	33,4	28,8	61,8	43,5
7	1996	33,6	29,3	61,3	43,4
8	1997	34,0	29,5	60,3	44,2
9	1998	34,9	30,2	61,5	44,3
10	1999	34,2	30,7	59,2	44,6
11	2000	35,6	31,0	60,1	45,4
12	2001	37,1	31,9	61,2	47,0
13	2002	36,0	31,9	59,9	45,5
14	2003	36,1	32,0	58,7	46,3
15	2004	36,9	32,7	59,8	46,7
16	2005	37,2	33,1	63,2	47,0
17	2006	37,1	33,0	60,2	47,5
18	2007	37,6	33,3	61,3	48,3
19	2008	38,0	33,7	61,3	48,7
20	2009	38,5	34,1	61,4	49,0
21	2010	38,4	34,2	61,5	49,5
22	2011	38,8	34,4	62,1	49,9
23	2012	39,2	34,8	64,3	50,5
24	2013	39,6	35,0	63,0	51,0
25	2014	39,8	35,3	63,1	51,4
26	2015	40,3	35,8	63,7	52,0
Frauen					
27	1990	26,8	23,6	44,7	35,1
28	1991	28,8	24,6	47,3	37,5
29	1992	29,5	25,2	44,5	38,9
30	1993	29,9	25,5	47,5	39,2
31	1994	30,2	26,0	46,2	39,8
32	1995	30,6	26,3	47,2	40,3
33	1996	30,8	26,8	44,4	40,5
34	1997	31,2	27,1	45,5	40,4
35	1998	32,1	27,7	47,4	41,5
36	1999	31,3	27,9	47,2	41,4
37	2000	32,6	28,1	47,2	42,2
38	2001	33,9	28,9	48,2	43,5
39	2002	32,9	28,8	50,3	42,1
40	2003	33,1	29,1	47,3	42,8
41	2004	34,0	29,8	47,5	43,4
42	2005	34,1	30,0	48,6	44,0
43	2006	34,0	30,1	49,0	44,4
44	2007	34,5	30,4	50,0	45,3
45	2008	34,9	30,7	51,3	45,8
46	2009	35,3	31,1	51,1	46,0
47	2010	35,3	31,3	51,7	46,3
48	2011	35,8	31,5	51,7	46,9
49	2012	36,1	31,9	53,4	47,4
50	2013	36,5	32,3	52,8	47,8
51	2014	36,8	32,5	52,5	48,4
52	2015	37,5	33,1	56,0	49,0

Kapitel 1		Landesdaten							
Tabelle 1.4		Eheschließungen 2015 nach Altersgruppen der Ehepartner							
Lfd. Nr.	Alter des Mannes von ... bis unter ... Jahren	Alter der Frau von ... bis unter ... Jahren							insgesamt
		unter 25	25 - 30	30 - 35	35 - 45	45 - 55	55 - 65	65 und mehr	
1	2	3	4	5	6	7	8	9	10
1	Unter 25	134	70	16	6	-	-	-	226
2	25 - 30	419	1 204	243	58	3	-	-	1 927
3	30 - 35	97	973	1 023	248	9	2	-	2 352
4	35 - 45	29	394	935	1 536	196	9	2	3 101
5	45 - 55	8	41	142	667	1 126	151	2	2 137
6	55 - 65	-	1	7	81	494	461	29	1 073
7	65 und mehr	1	-	1	12	55	124	97	290
8	Insgesamt	688	2 683	2 367	2 608	1 883	747	130	11 106

Kapitel 1		Landesdaten									
Tabelle 1.5		Eheschließende nach Altersgruppen und bisherigem Familienstand									
Lfd. Nr.	Jahr Alter von ... bis unter ... Jahren	Eheschließende Männer					Eheschließende Frauen				
		ledig	verwitwet	ge- schieden	ins- gesamt	darunter	ledig	verwitwet	ge- schieden	ins- gesamt	darunter
						Ausländer					Ausländer
1	2	3	4	5	6	7	8	9	10	11	12
1	1990	9 448	297	2 961	12 706	50	9 328	246	3 132	12 706	9
2	1991	3 740	208	1 517	5 465	188	3 727	124	1 614	5 465	54
3	1992	3 713	152	1 521	5 386	157	3 722	62	1 602	5 386	74
4	1993	3 844	167	1 447	5 458	187	3 801	98	1 559	5 458	121
5	1994	4 012	146	1 468	5 626	183	3 944	80	1 602	5 626	123
6	1995	4 409	165	1 539	6 113	252	4 287	84	1 742	6 113	148
7	1996	4 701	165	1 624	6 490	305	4 624	82	1 784	6 490	175
8	1997	4 527	147	1 625	6 299	316	4 399	73	1 827	6 299	186
9	1998	4 850	186	1 867	6 903	307	4 733	98	2 072	6 903	236
10	1999	5 658	176	2 195	8 029	272	5 488	110	2 431	8 029	213
11	2000	5 672	177	2 234	8 083	298	5 574	118	2 391	8 083	221
12	2001	5 312	199	2 358	7 869	260	5 207	137	2 525	7 869	263
13	2002	5 684	148	2 069	7 901	297	5 558	109	2 234	7 901	278
14	2003	5 691	122	2 059	7 872	259	5 589	95	2 188	7 872	242
15	2004	6 841	161	2 565	9 567	261	6 687	115	2 765	9 567	261
16	2005	7 026	126	2 591	9 743	224	6 919	120	2 704	9 743	249
17	2006	6 922	140	2 378	9 440	194	6 897	83	2 460	9 440	211
18	2007	7 050	148	2 549	9 747	159	7 094	102	2 551	9 747	206
19	2008	7 583	148	2 733	10 464	154	7 589	131	2 744	10 464	181
20	2009	7 533	169	2 791	10 493	162	7 520	94	2 879	10 493	211
21	2010	7 878	133	2 740	10 751	193	7 874	104	2 773	10 751	258
22	2011	7 559	145	2 696	10 400	133	7 564	132	2 704	10 400	235
23	2012	7 841	133	2 739	10 713	161	7 860	129	2 724	10 713	233
24	2013	7 469	128	2 672	10 269	162	7 521	116	2 632	10 269	230
25	2014	7 807	122	2 749	10 678	166	7 792	105	2 781	10 678	236
26	2015	8 116	163	2 827	11 106	173	8 095	117	2 894	11 106	241
2015 nach Altersgruppen											
27	Unter 18	-	-	-	-	-	-	-	-	-	-
28	18 - 20	1	-	-	1	1	26	-	-	26	1
29	20 - 25	220	-	5	225	16	653	-	9	662	25
30	25 - 30	1 909	-	18	1 927	42	2 625	1	57	2 683	59
31	30 - 35	2 265	-	87	2 352	34	2 190	1	176	2 367	62
32	35 - 40	1 689	2	206	1 897	18	1 362	4	291	1 657	50
33	40 - 45	928	4	272	1 204	28	602	11	338	951	24
34	45 - 50	591	16	521	1 128	14	359	12	606	977	9
35	50 - 55	341	18	650	1 009	9	178	22	706	906	8
36	55 - 60	101	23	536	660	5	62	29	411	502	3
37	60 - 65	46	26	341	413	2	24	19	202	245	-
38	65 und mehr	25	74	191	290	4	14	18	98	130	-

Kapitel 1		Landesdaten				
Tabelle 1.6		Erstehen und Wiederverheiratungen				
Lfd. Nr.	Jahr	Eheschließungen insgesamt	Darunter			
			Erstehen		Wiederverheiratungen	
			Anzahl	in Prozent zu insgesamt	Anzahl	in Prozent zu insgesamt
1	2	3	4	5	6	7
1	1990	12 706	8 177	64,4	2 107	16,6
2	1991	5 465	3 186	58,3	1 184	21,7
3	1992	5 386	3 170	58,9	1 121	20,8
4	1993	5 458	3 276	60,0	1 089	20,0
5	1994	5 626	3 405	60,5	1 075	19,1
6	1995	6 113	3 754	61,4	1 171	19,2
7	1996	6 490	3 995	61,6	1 160	17,9
8	1997	6 299	3 819	60,6	1 192	18,9
9	1998	6 903	4 064	58,9	1 384	20,0
10	1999	8 029	4 712	58,7	1 595	19,9
11	2000	8 083	4 792	59,3	1 629	20,2
12	2001	7 869	4 417	56,1	1 767	22,5
13	2002	7 901	4 822	61,0	1 481	18,7
14	2003	7 872	4 848	61,6	1 440	18,3
15	2004	9 567	5 766	60,3	1 805	18,9
16	2005	9 743	5 978	61,4	1 776	18,2
17	2006	9 440	6 015	63,7	1 636	17,3
18	2007	9 747	6 160	63,2	1 763	18,1
19	2008	10 464	6 611	63,2	1 903	18,2
20	2009	10 493	6 510	62,0	1 950	18,6
21	2010	10 751	6 879	64,0	1 878	17,5
22	2011	10 400	6 603	63,5	1 880	18,1
23	2012	10 713	6 896	64,4	1 908	17,8
24	2013	10 269	6 538	63,7	1 817	17,7
25	2014	10 678	6 812	63,8	1 891	17,7
26	2015	11 106	7 049	63,5	1 944	17,5

Kapitel 1		Landesdaten					
Tabelle 1.7		Eheschließungen nach Staatsangehörigkeit der Ehepartner					
Lfd. Nr.	Jahr	Insgesamt	Beide Ehepartner Deutsche	Von oder mit Ausländern			
				zusammen	beide Ehepartner Ausländer	Frau Deutsche Mann Ausländer	Mann Deutscher Frau Ausländerin
1	2	3	4	5	6	7	8
1	1991	5 465	5 231	234	8	180	46
2	1992	5 386	5 164	222	9	148	65
3	1993	5 458	5 158	300	8	179	113
4	1994	5 626	5 336	290	16	167	107
5	1995	6 113	5 734	379	21	231	127
6	1996	6 490	6 027	463	17	288	158
7	1997	6 299	5 813	486	16	300	170
8	1998	6 903	6 387	516	27	280	209
9	1999	8 029	7 564	465	20	252	193
10	2000	8 083	7 596	487	32	266	189
11	2001	7 869	7 384	485	38	222	225
12	2002	7 901	7 373	528	47	250	231
13	2003	7 872	7 404	468	33	226	209
14	2004	9 567	9 076	491	31	230	230
15	2005	9 743	9 305	438	35	189	214
16	2006	9 440	9 067	373	32	162	179
17	2007	9 747	9 409	338	27	132	179
18	2008	10 464	10 152	312	23	131	158
19	2009	10 493	10 141	352	21	141	190
20	2010	10 751	10 320	431	20	173	238
21	2011	10 400	10 047	353	15	118	220
22	2012	10 713	10 338	375	19	142	214
23	2013	10 269	9 902	367	25	137	205
24	2014	10 678	10 301	377	25	141	211
25	2015	11 106	10 713	393	21	152	220

Kapitel 1		Landesdaten							
Tabelle 1.8		Geborene 2015 nach dem Alter der Mutter							
Lfd. Nr.	Alter der Mutter in Jahren	Lebendgeborene							Totgeborene
		insgesamt	und zwar					mit ausländischer Staatsangehörigkeit	
			männlich	weiblich	ehelich	nicht verheirateter Mütter	mit deutscher Staatsangehörigkeit		
1	2	3	4	5	6	7	8	9	10
1	14 und jünger	-	-	-	-	-	-	-	-
2	15	13	5	8	-	13	12	1	-
3	16	46	21	25	-	46	43	3	-
4	17	59	28	31	-	59	57	2	-
5	18	96	51	45	3	93	87	9	-
6	19	155	86	69	12	143	133	22	-
7	20	201	108	93	31	170	179	22	-
8	21	210	112	98	39	171	182	28	1
9	22	286	144	142	50	236	252	34	1
10	23	407	224	183	96	311	365	42	2
11	24	542	269	273	141	401	505	37	2
12	25	839	405	434	220	619	784	55	2
13	26	902	492	410	288	614	854	48	2
14	27	988	518	470	329	659	946	42	3
15	28	1 084	557	527	401	683	1 049	35	5
16	29	1 068	530	538	436	632	1 023	45	2
17	30	1 000	503	497	415	585	957	43	5
18	31	869	434	435	410	459	837	32	5
19	32	818	425	393	396	422	793	25	1
20	33	751	356	395	353	398	727	24	3
21	34	689	365	324	311	378	672	17	2
22	35	567	297	270	264	303	547	20	1
23	36	477	240	237	224	253	463	14	3
24	37	403	203	200	188	215	392	11	3
25	38	301	155	146	152	149	291	10	2
26	39	172	78	94	94	78	158	14	2
27	40	152	73	79	68	84	142	10	-
28	41	90	34	56	49	41	87	3	2
29	42	38	15	23	20	18	36	2	1
30	43	35	16	19	15	20	33	2	-
31	44	22	7	15	9	13	22	-	-
32	44 und jünger	13 280	6 751	6 529	5 014	8 266	12 628	652	50
33	45 und mehr	18	10	8	8	10	17	1	-
34	Insgesamt	13 298	6 761	6 537	5 022	8 276	12 645	653	50

Kapitel 1		Landesdaten													
Tabelle 1.9		Geburtenziffern													
Lfd. Nr.	Alter der Mutter in Jahren	Geburtenziffern													
		1990	1994	1995	2000	2005	2008	2009	2010	2011	2012	2013	2014	2015	
Lebendgeborene je 1 000 Frauen nebenstehenden Alters															
1	2	3	4	5	6	7	8	9	10	11	12	13	14	15	
1	14 u. jünger	x	x	x	x	x	x	x	x	x	x	x	x	x	
2	15	0,7	0,8	0,7	1,4	1,0	2,3	1,6	0,6	1,1	1,1	2,7	1,3	0,8	
3	16	3,6	2,5	2,3	4,4	3,3	4,6	4,0	5,7	4,1	4,3	3,3	3,9	4,5	
4	17	10,3	6,6	6,2	9,4	7,6	11,7	11,2	13,2	10,0	7,6	8,8	8,2	10,2	
5	18	29,3	9,5	12,4	18,5	12,1	14,9	16,3	19,8	20,4	13,8	15,2	15,8	11,7	
6	19	67,2	21,8	18,5	33,0	26,4	25,0	23,2	29,2	32,0	27,9	27,1	28,6	25,2	
7	20	123,1	32,1	35,9	41,8	35,1	34,7	31,5	34,5	38,6	42,3	42,7	36,2	34,5	
8	21	150,5	49,7	47,6	56,1	47,9	38,9	41,7	40,8	38,3	46,2	43,3	39,4	41,1	
9	22	162,8	59,5	58,6	65,7	52,4	51,1	47,9	48,3	48,4	44,8	45,9	51,9	50,2	
10	23	165,7	62,6	69,1	68,0	61,7	58,0	58,7	56,2	57,8	54,1	55,1	55,1	63,3	
11	24	164,5	65,1	73,5	86,3	69,5	66,4	67,7	66,5	64,3	64,4	59,9	59,4	71,6	
12	25	146,2	64,8	75,2	100,0	80,9	81,0	77,2	80,3	72,8	72,3	74,5	71,0	76,5	
13	26	128,0	64,7	78,4	110,8	91,1	85,9	79,4	89,6	81,9	87,7	83,8	87,0	92,0	
14	27	101,9	53,1	72,5	100,1	92,6	90,5	97,1	96,7	91,4	95,3	89,8	92,2	97,4	
15	28	81,4	47,8	61,7	113,7	91,2	101,2	101,8	103,2	104,7	96,9	101,5	101,4	106,2	
16	29	61,3	41,2	51,5	87,4	97,1	98,5	97,9	102,9	94,8	101,4	97,2	103,6	109,4	
17	30	54,7	35,3	40,3	83,0	93,3	105,1	97,1	98,9	99,0	100,4	99,2	99,3	104,9	
18	31	42,8	28,1	32,5	70,7	89,2	95,9	99,8	95,8	94,5	97,1	93,3	100,5	99,2	
19	32	32,6	22,3	25,4	53,8	72,9	86,3	87,3	92,9	89,2	87,1	87,3	95,0	88,4	
20	33	27,7	16,8	20,4	48,8	65,7	82,5	79,5	81,8	78,5	81,4	81,3	90,1	83,7	
21	34	21,8	14,0	15,5	36,3	52,2	65,9	69,9	77,7	72,3	70,7	73,4	71,0	78,8	
22	35	15,6	11,4	12,5	26,7	43,2	55,3	61,4	62,1	59,1	61,3	67,8	63,3	66,8	
23	36	13,2	8,8	11,2	17,6	29,2	45,0	51,7	57,8	50,2	54,4	57,2	54,4	53,9	
24	37	10,1	8,3	7,8	13,6	24,2	34,4	37,6	39,3	41,6	45,2	41,1	43,8	49,4	
25	38	7,0	5,8	6,5	11,0	17,3	25,2	28,3	25,2	31,5	30,7	35,0	36,7	40,7	
26	39	5,7	4,4	4,7	7,6	9,9	17,6	18,7	23,4	21,2	25,5	23,4	28,9	28,5	
27	40	4,0	2,6	2,8	6,0	8,3	12,1	14,7	14,4	17,4	18,4	18,6	21,7	22,3	
28	41	2,1	2,2	2,0	3,0	5,5	6,9	9,5	10,6	9,1	10,6	11,3	12,6	17,4	
29	42	1,4	1,6	1,4	2,1	2,8	3,3	3,8	4,7	6,3	6,5	6,9	10,1	7,1	
30	43	1,2	1,0	0,8	1,0	2,1	2,1	3,0	3,7	3,4	3,9	3,5	4,5	4,1	
31	44	0,3	0,5	0,7	0,5	1,0	1,6	1,9	1,6	1,2	2,6	2,6	3,0	2,9	
32	44 u. jünger 1)	1 636,7	744,9	848,6	1 278,3	1 286,5	1 404,3	1 421,4	1 477,3	1 435,1	1 455,9	1 452,7	1 489,9	1 542,7	
33	45 u. mehr	x	x	x	x	x	x	x	x	x	x	x	x	x	
34	Insgesamt 2)	58,2	22,7	25,1	35,4	36,5	43,8	46,0	49,3	49,3	51,2	51,7	53,7	55,9	

Kapitel 1		Landesdaten						
Tabelle 1.10		Ehelich Lebendgeborene nach Lebendgeborenenfolge und Ehedauer der Mutter						
Lfd. Nr.	Jahr 3) Ehedauer der Mutter in Jahren	Ehelich Lebendgeborene nach Lebendgeborenenfolge						
		insgesamt	davon als ... Kind geboren 4)					
			1.	2.	3.	4.	5.	6. oder weiteres
1	2	3	4	5	6	7	8	9
1	1990	15 093	6 263	6 503	1 693	409	128	97
2	1991	7 482	3 237	2 821	908	277	130	109
3	1992	5 936	2 084	2 413	860	325	145	109
4	1993	5 193	1 898	2 122	707	248	116	102
5	1994	4 918	1 870	1 922	693	253	94	86
6	1995	5 401	2 135	2 115	726	245	88	92
7	1996	5 890	2 285	2 374	823	245	97	66
8	1997	6 362	2 493	2 622	839	245	94	69
9	1998	5 966	2 365	2 391	827	239	75	69
10	1999	5 747	2 300	2 300	768	227	81	71
11	2000	5 884	2 257	2 482	787	211	78	69
12	2001	5 498	2 136	2 261	724	223	87	67
13	2002	5 012	1 889	2 194	667	161	54	47
14	2003	5 009	1 922	2 192	600	193	59	43
15	2004	4 967	1 943	2 097	620	190	71	46
16	2005	4 515	1 641	1 980	613	179	57	45
17	2006	4 718	1 693	2 099	641	174	56	55
18	2007	4 728	1 704	2 025	693	191	63	52
19	2008	4 811	1 789	2 085	658	182	51	46
20	2009	4 719	1 803	2 048	593	174	51	50
21	2010	4 839	2 089	1 929	568	151	53	49
22	2011	4 451	1 957	1 730	544	142	39	39
23	2012	4 643	2 028	1 830	544	157	46	38
24	2013	4 601	2 123	1 716	554	140	37	31
25	2014	4 788	2 325	1 690	553	131	50	39
26	2015	5 022	2 271	1 930	580	159	46	36
2015 nach Ehedauer								
27	Unter 1	1 110	917	169	22	2	-	-
28	1 bis unter 2	865	570	269	19	6	1	-
29	2 bis unter 3	637	304	280	45	4	4	-
30	3 bis unter 4	585	192	322	54	14	1	2
31	4 bis unter 5	437	114	250	59	13	-	1
32	5 bis unter 6	309	64	178	59	8	-	-
33	6 bis unter 7	248	36	144	51	14	3	-
34	7 bis unter 8	197	21	96	58	12	6	4
35	8 bis unter 9	166	17	81	50	15	2	1
36	9 bis unter 10	113	10	45	35	16	6	1
37	10 bis unter 15	281	21	83	105	41	14	17
38	15 bis unter 20	63	4	11	21	12	9	6
39	20 und mehr	11	1	2	2	2	-	4
2015 Mehrlingskinder								
40	Mehrlingskinder	192	61	86	36	8	1	-

Kapitel 1		Landesdaten											
Tabelle 1.11		Durchschnittliches Alter der Mutter bei der Geburt ihres lebendgeborenen Kindes											
Lfd. Nr.	Jahr	Durchschnittliches Alter 5) der Mutter bei der Geburt ihres lebendgeborenen Kindes											
		insgesamt				verheiratet				nicht verheiratet			
		insgesamt	davon beim ... Kind			insgesamt	davon beim ... Kind			insgesamt	davon beim ... Kind		
			1.	2.	3.		1.	2.	3.		1.	2.	3.
1	2	3	4	5	6	7	8	9	10	11	12	13	14
1	2009	28,3	26,3	29,7	31,6	30,6	28,6	30,8	32,6	27,0	25,6	28,7	30,5
2	2010	28,4	26,5	29,7	31,5	30,6	28,7	30,9	32,3	27,1	25,8	28,7	30,3
3	2011	28,5	26,6	29,7	31,5	30,7	28,8	30,8	32,5	27,4	26,0	28,8	30,4
4	2012	28,8	26,9	30,0	31,7	30,7	28,9	30,8	32,8	27,8	26,3	29,4	30,5
5	2013	29,1	27,2	30,3	31,8	30,9	28,9	31,2	32,6	28,0	26,6	29,5	30,9
6	2014	29,3	27,6	30,3	31,8	30,9	29,1	31,1	32,7	28,4	27,0	29,7	31,0
7	2015	29,5	27,7	30,5	32,1	30,8	29,2	31,1	32,6	28,7	27,2	30,0	31,5

Kapitel 1		Landesdaten						
Tabelle 1.12		Lebendgeborene und Gestorbene 2015 nach Gemeindegrößenklassen						
Lfd. Nr.	Gemeindegrößenklassen von ... bis unter ... Einwohnern	Lebendgeborene					Gestorbene	
		insgesamt	und zwar				insgesamt	darunter
männlich	weiblich		ehelich	nicht verheirateter Mütter	männlich			
1	2	3	4	5	6	7	8	9
1	Unter 2 000	2 925	1 468	1 457	1 220	1 705	4 355	2 380
2	2 000 - 5 000	1 933	1 018	915	767	1 166	3 487	1 775
3	5 000 - 20 000	2 873	1 484	1 389	1 028	1 845	5 084	2 545
4	20 000 - 100 000	3 473	1 772	1 701	1 222	2 251	5 079	2 551
5	100 000 und mehr	2 094	1 019	1 075	785	1 309	2 310	1 167
6	Insgesamt	13 298	6 761	6 537	5 022	8 276	20 315	10 418

Tabelle 1.13		Ehelich Lebendgeborene 2015 nach dem Alter der Eltern						
Lfd. Nr.	Alter der Mutter von ... bis unter ... Jahren	Alter des Vaters von ... bis unter ... Jahren						Insgesamt
		unter 20	20 - 25	25 - 30	30 - 35	35 - 40	40 und mehr	
1	2	3	4	5	6	7	8	9
1	Unter 20	-	10	5	-	-	-	15
2	20 - 25	2	79	186	64	14	12	357
3	25 - 30	-	27	627	731	193	96	1 674
4	30 - 35	-	4	135	812	659	275	1 885
5	35 - 40	-	1	16	103	403	399	922
6	40 und mehr	-	-	2	7	24	136	169
7	Insgesamt	2	121	971	1 717	1 293	918	5 022

Kapitel 1		Landesdaten						
Tabelle 1.14		Mehrlingsgeburten						
Lfd. Nr.	Jahr	Frauen mit						
		Zwillingsgeburten			Drillingsgeburten			
		2 Jungen	1 Junge 1 Mädchen	2 Mädchen	3 Jungen	2 Jungen 1 Mädchen	1 Junge 2 Mädchen	3 Mädchen
1	2	3	4	5	6	7	8	9
1	1990	68	70	75	-	-	1	1
2	1991	58	43	53	-	1	1	-
3	1992	27	40	44	-	1	1	-
4	1993	32	23	29	1	-	1	1
5	1994	39	33	39	-	2	-	-
6	1995	38	29	44	2	1	-	-
7	1996	57	44	41	2	3	4	-
8	1997	61	52	51	-	-	4	1
9	1998	46	46	61	-	1	2	1
10	1999	48	50	58	1	2	1	1
11	2000	76	51	63	3	1	-	1
12	2001	49	61	67	-	-	1	-
13	2002	64	60	52	1	1	1	1
14	2003	65	61	71	1	-	-	-
15	2004	70	71	72	-	1	1	-
16	2005	57	48	58	1	-	1	-
17	2006	64	66	58	-	1	2	-
18	2007	67	59	57	-	-	-	3
19	2008	64	76	55	1	-	1	-
20	2009	63	69	80	-	1	1	1
21	2010	71	75	67	-	1	-	-
22	2011	74	74	69	-	-	1	-
23	2012	63	70	57	-	1	-	-
24	2013	56	76	67	1	-	1	-
25	2014	74	81	64	-	-	-	-
26	2015	60	74	52	1	1	1	2

Kapitel 1		Landesdaten								
Tabelle 1.15		Mehrlingskinder								
Lfd. Nr.	Jahr	insgesamt	Jungen				Mädchen			
			Lebendgeborene		Totgeborene		Lebendgeborene		Totgeborene	
			ehelich	nicht verheirateter Mütter	ehelich	nicht verheirateter Mütter	ehelich	nicht verheirateter Mütter	ehelich	nicht verheirateter Mütter
1	2	3	4	5	6	7	8	9	10	11
1	1990	432	144	62	-	1	148	76	-	1
2	1991	314	106	56	-	-	103	46	2	1
3	1992	228	51	44	-	2	87	44	-	-
4	1993	177	45	46	-	-	47	38	1	-
5	1994	228	59	56	-	-	61	48	1	3
6	1995	231	71	36	1	5	64	53	-	1
7	1996	311	94	77	1	2	78	56	2	1
8	1997	343	104	69	2	3	98	67	-	-
9	1998	322	92	50	1	-	94	78	3	4
10	1999	327	107	47	-	-	113	59	1	-
11	2000	395	135	76	3	-	99	82	-	-
12	2001	357	92	65	3	-	103	93	-	1
13	2002	364	106	84	-	2	92	78	-	2
14	2003	397	96	97	-	1	111	90	-	2
15	2004	432	106	101	3	4	117	95	3	3
16	2005	332	81	82	-	3	73	92	1	-
17	2006	385	114	82	-	2	93	90	1	3
18	2007	375	88	105	-	-	84	98	-	-
19	2008	396	96	111	1	-	98	90	-	-
20	2009	433	98	99	1	-	118	115	2	-
21	2010	433	107	107	6	1	92	118	2	-
22	2011	437	111	111	-	1	114	100	-	-
23	2012	383	106	90	-	2	109	76	-	-
24	2013	404	87	105	-	-	99	112	1	-
25	2014	438	113	114	2	-	104	104	1	-
26	2015	387	106	89	3	2	86	98	2	1

Kapitel 1		Landesdaten				
Tabelle 1.16		Gestorbene Säuglinge 2015 nach Lebensdauer, Geschlecht und Legitimität				
Lfd. Nr.	Lebensdauer in Tagen	Jungen	Mädchen	Insgesamt	Ehelich	Nicht verheirateter Mütter
1	2	3	4	5	6	7
1	0 (am Tage der Geburt gestorben)	4	3	7	-	7
2	1 (am 2. Lebenstag gestorben)	5	-	5	-	5
	davon					
3	weniger als 24 Stunden alt	5	-	5	-	5
4	mehr als 24 Stunden alt	-	-	-	-	-
5	2 (am 3. Lebenstag gestorben)	3	-	3	-	3
6	3 (am 4. Lebenstag gestorben)	1	-	1	-	1
7	4 (am 5. Lebenstag gestorben)	-	-	-	-	-
8	5 (am 6. Lebenstag gestorben)	1	-	1	-	1
9	6 (am 7. Lebenstag gestorben)	-	-	-	-	-
10	In den ersten 7 Lebenstagen gestorben	14	3	17	-	17
11	7 - 13 (am 8. - 14. Lebenstag gestorben)	-	-	-	-	-
12	14 - 20 (am 15. - 21. Lebenstag gestorben)	1	1	2	-	2
13	21 - 27 (am 22. - 28. Lebenstag gestorben)	-	-	-	-	-
14	In den ersten 28 Lebenstagen gestorben	15	4	19	-	19

Lfd. Nr.	Lebensdauer in Monaten	Jungen	Mädchen	Insgesamt	Ehelich	Nicht verheirateter Mütter
1	2	3	4	5	6	7
1	0	15	4	19	-	19
2	1	5	1	6	-	6
3	2	1	2	3	-	3
4	3	-	1	1	-	1
5	4	-	-	-	-	-
6	5	-	1	1	-	1
7	6	2	1	3	-	3
8	7	-	-	-	-	-
9	8	-	-	-	-	-
10	9	-	-	-	-	-
11	10	-	1	1	-	1
12	11	-	-	-	-	-
13	Insgesamt 2015	23	11	34	-	34
14	1990	89	80	169	97	72
15	1991	63	48	111	56	55
16	1992	47	38	85	48	37
17	1993	30	38	68	37	31
18	1994	47	20	67	36	31
19	1995	22	23	45	26	19
20	1996	27	29	56	40	16
21	1997	41	27	68	53	15
22	1998	38	24	62	54	8
23	1999	37	24	61	51	10
24	2000	33	26	59	51	8
25	2001	21	15	36	33	3
26	2002	24	30	54	50	4
27	2003	21	20	41	34	7
28	2004	30	25	55	47	8
29	2005	30	12	42	36	6
30	2006	27	24	51	43	8
31	2007	21	12	33	18	15
32	2008	25	23	48	23	25
33	2009	22	25	47	25	22
34	2010	25	9	34	11	23
35	2011	17	15	32	9	23
36	2012	20	19	39	14	25
37	2013	25	12	37	11	26
38	2014	17	12	29	-	29

Kapitel 1		Landesdaten											
Tabelle 1.17		Lebenserwartung nach Alter und Geschlecht											
Lfd. Nr.	Vollendetes Alter	Durchschnittliche Lebenserwartung in Jahren im Alter x											
		2002/2004	2003/2005	2004/2006	2005/2007	2006/2008	2007/2009	2008/2010	2009/2011	2010/2012	2011/2013	2012/2014	2013/2015
1	2	3	4	5	6	7	8	9	10	11	12	13	14
Männer													
1	0	73,84	74,03	74,53	74,85	75,13	75,27	75,67	75,86	75,91	76,16	76,50	76,54
2	1	73,13	73,34	73,87	74,19	74,48	74,62	74,94	75,11	75,15	75,41	75,75	75,80
3	5	69,21	69,43	69,96	70,27	70,55	70,69	70,99	71,15	71,21	71,45	71,77	71,83
4	10	64,27	64,49	65,01	65,32	65,60	65,74	66,03	66,19	66,25	66,49	66,82	66,88
5	15	59,33	59,56	60,07	60,38	60,66	60,79	61,06	61,23	61,29	61,52	61,87	61,91
6	20	54,56	54,79	55,29	55,59	55,85	55,98	56,19	56,34	56,41	56,63	56,96	57,04
7	25	49,85	50,09	50,55	50,84	51,08	51,20	51,37	51,51	51,59	51,82	52,11	52,17
8	30	45,08	45,34	45,76	46,04	46,27	46,39	46,54	46,69	46,79	46,99	47,27	47,33
9	35	40,30	40,57	40,98	41,25	41,48	41,59	41,74	41,89	42,00	42,21	42,46	42,52
10	40	35,70	35,94	36,32	36,54	36,74	36,85	37,00	37,15	37,27	37,45	37,70	37,78
11	45	31,27	31,49	31,86	32,05	32,21	32,30	32,44	32,60	32,73	32,88	33,10	33,14
12	50	27,06	27,29	27,60	27,78	27,92	28,00	28,12	28,28	28,44	28,55	28,73	28,74
13	55	23,06	23,29	23,59	23,76	23,87	23,91	24,05	24,20	24,39	24,49	24,65	24,65
14	60	19,19	19,41	19,70	19,86	19,99	20,05	20,18	20,34	20,54	20,67	20,82	20,82
15	65	15,54	15,72	15,95	16,09	16,27	16,35	16,49	16,65	16,90	17,02	17,20	17,21
16	70	12,30	12,42	12,56	12,64	12,78	12,86	13,00	13,14	13,40	13,51	13,71	13,71
17	75	9,41	9,50	9,60	9,64	9,74	9,76	9,86	9,97	10,19	10,25	10,42	10,43
18	80	6,84	6,91	7,04	7,07	7,15	7,16	7,22	7,30	7,46	7,46	7,59	7,55
Frauen													
19	0	80,83	81,09	81,38	81,60	81,75	81,94	82,11	82,31	82,42	82,58	82,84	82,88
20	1	80,16	80,33	80,65	80,87	81,02	81,22	81,35	81,52	81,64	81,78	82,03	82,03
21	5	76,20	76,41	76,71	76,93	77,08	77,27	77,40	77,57	77,70	77,84	78,08	78,08
22	10	71,24	71,46	71,75	71,96	72,11	72,30	72,43	72,59	72,73	72,86	73,09	73,10
23	15	66,27	66,50	66,79	67,00	67,14	67,33	67,46	67,62	67,76	67,90	68,11	68,13
24	20	61,36	61,60	61,88	62,08	62,21	62,41	62,51	62,67	62,83	62,95	63,15	63,20
25	25	56,44	56,68	56,96	57,16	57,29	57,48	57,58	57,74	57,91	58,02	58,23	58,28
26	30	51,53	51,77	52,04	52,25	52,38	52,56	52,67	52,82	52,99	53,12	53,31	53,36
27	35	46,62	46,87	47,14	47,36	47,50	47,67	47,77	47,93	48,09	48,23	48,41	48,47
28	40	41,79	42,02	42,28	42,50	42,65	42,81	42,90	43,06	43,25	43,36	43,55	43,61
29	45	37,08	37,29	37,53	37,73	37,88	38,04	38,14	38,29	38,48	38,58	38,76	38,82
30	50	32,45	32,63	32,88	33,07	33,23	33,37	33,47	33,62	33,81	33,89	34,05	34,13
31	55	27,89	28,06	28,30	28,49	28,65	28,80	28,92	29,04	29,25	29,34	29,49	29,55
32	60	23,43	23,59	23,84	24,02	24,18	24,33	24,43	24,56	24,79	24,90	25,05	25,12
33	65	19,11	19,26	19,50	19,68	19,84	19,97	20,08	20,23	20,46	20,60	20,73	20,81
34	70	15,04	15,15	15,36	15,52	15,68	15,80	15,91	16,04	16,27	16,42	16,56	16,67
35	75	11,39	11,44	11,61	11,72	11,87	11,95	12,04	12,14	12,35	12,49	12,61	12,71
36	80	8,19	8,20	8,32	8,42	8,57	8,63	8,71	8,74	8,89	9,03	9,12	9,19

Kapitel 1		Landesdaten					
Tabelle 1.18		Gestorbene 2015 nach Altersgruppen, Familienstand und Geschlecht					
Lfd. Nr.	Alter von ... bis unter ... Jahren	Insgesamt	Davon				Darunter Ausländer
			ledig	verheiratet	verwitwet	geschieden	
1	2	3	4	5	6	7	8
Männer							
1	Unter 1	23	23	-	-	-	3
2	1 - 5	4	4	-	-	-	1
3	5 - 10	3	3	-	-	-	2
4	10 - 15	3	3	-	-	-	-
5	15 - 20	17	17	-	-	-	1
6	20 - 25	14	14	-	-	-	-
7	25 - 30	42	40	2	-	-	4
8	30 - 35	45	40	5	-	-	1
9	35 - 40	67	54	11	-	2	2
10	40 - 45	84	47	24	-	13	2
11	45 - 50	229	136	60	3	30	2
12	50 - 55	515	193	191	11	120	3
13	55 - 60	744	185	324	21	214	10
14	60 - 65	955	162	521	50	222	12
15	65 - 70	772	90	494	55	133	7
16	70 - 75	1 262	112	855	152	143	7
17	75 - 80	1 847	98	1 241	367	141	4
18	80 - 85	1 846	57	1 163	535	91	8
19	85 - 90	1 333	18	702	589	24	3
20	90 und mehr	613	4	223	376	10	1
21	Insgesamt	10 418	1 300	5 816	2 159	1 143	73
	darunter						
22	Ausländer	73	26	33	8	6	73
Frauen							
23	Unter 1	11	11	-	-	-	-
24	1 - 5	2	2	-	-	-	-
25	5 - 10	3	3	-	-	-	1
26	10 - 15	5	5	-	-	-	1
27	15 - 20	11	11	-	-	-	2
28	20 - 25	5	5	-	-	-	-
29	25 - 30	19	15	3	-	1	-
30	30 - 35	24	19	3	-	2	-
31	35 - 40	30	15	8	-	7	2
32	40 - 45	36	7	24	-	5	3
33	45 - 50	106	29	52	8	17	2
34	50 - 55	187	38	91	10	48	1
35	55 - 60	288	29	151	31	77	3
36	60 - 65	406	44	214	83	65	-
37	65 - 70	374	25	204	94	51	7
38	70 - 75	716	45	323	264	84	5
39	75 - 80	1 486	84	547	727	128	3
40	80 - 85	1 881	95	441	1 216	129	4
41	85 - 90	2 229	159	263	1 652	155	5
42	90 und mehr	2 078	179	76	1 704	119	6
43	Insgesamt	9 897	820	2 400	5 789	888	45
	darunter						
44	Ausländerinnen	45	9	17	13	6	45

Kapitel 1		Landesdaten													
Tabelle 1.19		Sterbeziffern													
Lfd. Nr.	Alter von ... bis unter ... Jahren	1990	1995	2000	2005	2006	2007	2008	2009	2010	2011	2012	2013	2014	2015
		Gestorbene je 1 000 männliche bzw. weibliche Personen nebenstehenden Alters													
1	2	3	4	5	6	7	8	9	10	11	12	13	14	15	16
		Männer													
1	Unter 1	9,4	4,5	5,0	4,6	4,3	3,2	3,8	3,3	3,7	2,6	3,1	3,9	2,6	3,4
2	1 - 5	0,7	0,6	0,2	0,2	0,2	0,2	0,2	0,2	0,3	0,3	0,1	0,1	0,1	0,1
3	5 - 10	0,4	0,3	0,2	0,2	0,1	0,1	0,2	0,1	0,1	0,1	0,1	0,1	0,2	0,1
4	10 - 15	0,4	0,3	0,3	0,1	0,1	0,2	0,1	0,1	0,2	0,1	0,2	0,1	0,2	0,1
5	15 - 20	1,5	1,3	1,2	0,7	0,8	0,4	0,4	0,5	0,4	0,4	0,3	0,4	0,3	0,5
6	20 - 25	1,9	1,8	1,1	0,8	0,8	0,9	0,9	0,9	0,7	0,9	0,6	0,6	0,4	0,4
7	25 - 30	2,1	1,5	1,1	0,9	0,8	0,8	0,9	0,7	0,7	0,8	0,7	0,6	0,6	0,8
8	30 - 35	3,0	2,5	1,5	0,8	1,0	0,9	1,0	0,9	0,9	1,1	0,9	0,9	0,8	0,8
9	35 - 40	4,0	3,7	2,0	1,8	1,4	1,3	1,2	1,3	1,4	1,3	1,1	1,3	1,2	1,4
10	40 - 45	5,4	5,8	3,9	3,3	3,0	2,8	2,7	2,5	2,5	2,9	2,4	2,2	2,2	1,8
11	45 - 50	8,5	7,2	5,7	5,0	4,5	4,9	4,5	4,4	4,5	4,8	4,5	4,0	3,8	3,8
12	50 - 55	13,1	10,0	8,0	8,1	7,5	7,5	7,2	6,7	7,6	7,1	7,0	7,1	6,8	6,8
13	55 - 60	18,7	16,0	11,4	9,7	10,0	10,1	10,2	10,4	9,8	10,6	10,6	10,3	10,1	10,6
14	60 - 65	23,9	23,8	17,5	13,7	14,5	14,4	14,5	13,6	14,3	14,0	14,7	14,0	14,7	14,9
15	65 - 70	38,9	36,0	28,4	22,5	20,6	20,7	20,3	21,5	20,1	19,9	20,3	19,3	19,1	19,6
16	70 - 75	61,5	50,2	42,0	36,1	36,5	33,5	33,5	33,0	31,1	30,3	28,6	30,3	27,4	30,1
17	75 - 80	107,7	78,0	72,9	57,2	57,3	58,7	53,7	55,9	53,0	51,3	48,1	49,4	46,6	45,1
18	80 - 85	159,4	134,4	113,9	97,8	95,3	89,9	89,7	95,2	87,4	85,4	88,4	88,9	81,3	84,0
19	85 - 90	226,2	200,6	186,0	158,1	151,5	155,9	150,4	164,9	153,7	141,5	145,1	149,5	129,4	150,0
20	90 und mehr	297,4	328,2	275,7	259,4	250,5	251,0	233,2	242,1	234,8	264,7	262,0	258,5	257,9	270,4
21	Insgesamt	11,6	10,6	9,7	10,0	10,2	10,5	10,6	11,4	11,4	11,8	12,0	12,6	12,3	13,1
		Frauen													
22	Unter 1	8,7	5,0	4,1	1,9	3,9	1,9	3,6	3,9	1,4	2,4	3,1	1,9	1,9	1,7
23	1 - 5	0,3	0,1	0,3	0,4	0,1	0,2	0,2	0,2	0,2	0,2	0,1	0,2	0,1	0,1
24	5 - 10	0,3	0,2	0,0	0,3	0,1	0,1	0,1	-	0,1	0,0	0,0	0,1	-	0,1
25	10 - 15	0,2	0,2	0,2	0,0	0,1	0,1	0,1	0,1	0,1	0,2	0,1	0,0	0,0	0,2
26	15 - 20	0,4	0,5	0,4	0,2	0,2	0,1	0,3	0,3	0,2	0,2	0,1	0,1	0,1	0,4
27	20 - 25	0,6	0,5	0,5	0,4	0,3	0,2	0,3	0,3	0,2	0,2	0,2	0,3	0,3	0,2
28	25 - 30	0,6	0,5	0,4	0,4	0,4	0,4	0,2	0,4	0,5	0,4	0,4	0,3	0,1	0,4
29	30 - 35	1,0	0,6	0,4	0,5	0,4	0,5	0,4	0,3	0,5	0,5	0,3	0,4	0,4	0,5
30	35 - 40	1,2	1,2	0,8	0,6	0,7	0,7	0,7	0,6	0,6	0,6	0,6	0,5	0,5	0,7
31	40 - 45	1,9	1,8	1,4	1,2	1,1	1,1	1,2	1,1	1,1	1,1	1,0	1,1	1,1	0,9
32	45 - 50	3,2	2,9	2,1	1,9	2,1	1,8	1,8	1,8	2,1	1,8	1,5	1,8	1,6	1,8
33	50 - 55	4,4	3,5	3,4	2,8	2,5	2,7	3,0	2,6	2,9	2,8	2,9	3,0	2,4	2,5
34	55 - 60	7,9	5,7	5,0	4,2	3,9	3,8	4,1	3,9	3,7	3,9	4,1	4,4	4,1	4,1
35	60 - 65	12,6	9,3	6,9	6,1	6,1	6,0	5,6	5,6	5,7	6,3	5,9	6,2	5,6	6,2
36	65 - 70	21,8	15,8	12,5	9,7	9,4	9,0	9,9	9,3	9,1	9,4	8,2	9,3	9,1	9,0
37	70 - 75	35,2	29,9	21,3	18,1	18,0	16,5	16,6	15,3	15,2	15,1	14,6	15,4	14,2	14,4
38	75 - 80	64,4	48,4	40,3	34,7	32,6	33,3	33,5	31,6	32,3	27,3	28,6	29,3	25,6	26,7
39	80 - 85	105,1	89,8	70,9	69,2	63,8	63,5	60,9	61,5	62,3	58,5	56,9	58,1	53,0	53,5
40	85 - 90	175,1	158,0	141,6	126,8	120,3	117,7	113,5	122,0	121,7	115,5	113,9	114,1	103,8	109,5
41	90 und mehr	274,2	272,8	227,7	233,6	222,3	236,4	232,4	219,5	226,7	232,0	235,9	243,2	218,6	221,3
42	Insgesamt	11,7	10,5	9,8	10,3	10,1	10,4	10,6	10,8	11,4	11,3	11,6	12,3	11,4	12,2

Kapitel 2		Kreisdaten												
Tabelle 2.1		Eheschließungen, Geborene, Gestorbene 2015												
Tabelle 2.1.1		Absolute Zahlen												
Lfd. Nr.	Kreisfreie Stadt Landkreis Land	Eheschließungen	Lebendgeborene				Totgeborene	Gestorbene						Überschuss der Lebendgeborenen (+) bzw. Gestorbenen (-)
			männlich	weiblich	insgesamt	dar.		männlich	weiblich	insgesamt	und zwar			
						nicht verheirateter Mütter					im 1. Lebensjahr	in den ersten		
			Lebenstagen		28	7								
1	2	3	4	5	6	7	8	9	10	11	12	13	14	15
1	Rostock	1 046	1 019	1 075	2 094	1 309	4	1 167	1 143	2 310	4	2	2	- 216
2	Schwerin	493	459	425	884	575	3	596	605	1 201	3	2	2	- 317
3	Mecklenburgische Seenplatte	1 541	980	1 016	1 996	1 290	10	1 799	1 699	3 498	4	2	1	- 1 502
4	Landkreis Rostock	1 449	897	830	1 727	1 015	11	1 392	1 250	2 642	8	5	4	- 915
5	Vorpommern-Rügen	3 015	892	819	1 711	1 068	4	1 517	1 401	2 918	5	3	3	- 1 207
6	Nordwest- mecklenburg	905	645	643	1 288	784	5	955	864	1 819	2	1	1	- 531
7	Vorpommern- Greifswald	1 517	1 016	916	1 932	1 239	7	1 647	1 578	3 225	5	3	3	- 1 293
8	Ludwigslust-Parchim	1 140	853	813	1 666	996	6	1 345	1 357	2 702	3	1	1	- 1 036
9	Mecklenburg- Vorpommern	11 106	6 761	6 537	13 298	8 276	50	10 418	9 897	20 315	34	19	17	- 7 017

Kapitel 2		Kreisdaten										
Tabelle 2.1		Eheschließungen, Geborene, Gestorbene 2015										
Tabelle 2.1.2		Verhältniszahlen										
Lfd. Nr.	Kreisfreie Stadt Landkreis Land	Eheschließungen	Lebendgeborene	Gestorbene	Überschuss der Lebendgeborenen (+) bzw. Gestorbenen (-)	Lebendgeborene nicht verheirateter Mütter je 1 000 Lebendgeborene	Jungen je 1 000 lebendgeborene Mädchen	Totgeborene je 1 000 Lebend- und Totgeborene	Gestorbene Säuglinge			
									im 1. Lebensjahr	in den ersten		Lebenstagen
										28	7	
		je 1 000 Einwohner				je 1 000 Lebendgeborene						
1	2	3	4	5	6	7	8	9	10	11	12	
1	Rostock	5,1	10,2	11,3	- 1,1	625,1	947,9	1,9	1,9	1,0	1,0	
2	Schwerin	5,2	9,4	12,7	- 3,4	650,5	1 080,0	3,4	3,4	2,3	2,3	
3	Mecklenburgische Seenplatte	5,9	7,6	13,3	- 5,7	646,3	964,6	5,0	2,0	1,0	0,5	
4	Landkreis Rostock	6,8	8,1	12,4	- 4,3	587,7	1 080,7	6,3	4,6	2,9	2,3	
5	Vorpommern-Rügen	13,5	7,6	13,0	- 5,4	624,2	1 089,1	2,3	2,9	1,8	1,8	
6	Nordwest- mecklenburg	5,8	8,3	11,7	- 3,4	608,7	1 003,1	3,9	1,6	0,8	0,8	
7	Vorpommern- Greifswald	6,4	8,1	13,5	- 5,4	641,3	1 109,2	3,6	2,6	1,6	1,6	
8	Ludwigslust-Parchim	5,3	7,8	12,7	- 4,9	597,8	1 049,2	3,6	1,8	0,6	0,6	
9	Mecklenburg- Vorpommern	6,9	8,3	12,7	- 4,4	622,3	1 034,3	3,7	2,6	1,4	1,3	

Kapitel 2		Kreisdaten								
Tabelle 2.2		Eheschließungen in Mecklenburg-Vorpommern seit 1990								
Lfd. Nr.	Jahr 6)	Kreisfreie Stadt		Landkreis						Land
		Rostock	Schwerin	Mecklenburgische Seenplatte	Landkreis Rostock	Vorpommern-Rügen	Nordwestmecklenburg	Vorpommern-Greifswald	Ludwigslust-Parchim	Mecklenburg-Vorpommern
1	2	3	4	5	6	7	8	9	10	11
Absolute Zahlen										
1	1990	1 756	936	2 300	1 326	2 015	938	2 023	1 362	12 656
2	1991	809	447	907	562	799	460	820	622	5 426
3	1992	761	445	931	513	776	509	798	629	5 362
4	1993	775	393	949	593	819	510	803	616	5 458
5	1994	743	398	978	596	902	473	823	713	5 626
6	1995	777	433	1 033	718	957	558	870	767	6 113
7	1996	742	450	1 108	757	1 033	625	926	849	6 490
8	1997	783	431	1 081	745	986	568	902	803	6 299
9	1998	801	416	1 063	819	1 312	622	968	902	6 903
10	1999	837	470	1 300	1 009	1 474	694	1 209	1 036	8 029
11	2000	833	412	1 380	939	1 623	719	1 194	983	8 083
12	2001	852	426	1 321	966	1 546	689	1 153	916	7 869
13	2002	788	400	1 260	949	1 742	727	1 103	932	7 901
14	2003	761	399	1 224	969	1 815	681	1 069	954	7 872
15	2004	909	431	1 538	1 206	2 325	824	1 292	1 042	9 567
16	2005	904	396	1 554	1 267	2 353	899	1 266	1 104	9 743
17	2006	825	404	1 440	1 210	2 357	884	1 286	1 034	9 440
18	2007	761	428	1 485	1 308	2 543	866	1 299	1 057	9 747
19	2008	903	463	1 551	1 360	2 706	859	1 487	1 135	10 464
20	2009	998	492	1 524	1 335	2 789	901	1 380	1 074	10 493
21	2010	900	500	1 533	1 383	2 857	945	1 476	1 157	10 751
22	2011	880	472	1 451	1 432	2 797	883	1 430	1 055	10 400
23	2012	926	524	1 521	1 445	2 766	923	1 512	1 096	10 713
24	2013	987	481	1 408	1 396	2 623	847	1 441	1 086	10 269
25	2014	1 019	485	1 468	1 481	2 758	908	1 418	1 141	10 678
26	2015	1 046	493	1 541	1 449	3 015	905	1 517	1 140	11 106
Je 1 000 Einwohner 7)										
27	1990	7,1	7,3	6,8	6,1	7,2	5,7	6,7	5,8	6,6
28	1991	3,3	3,5	2,7	2,6	2,9	2,8	2,8	2,7	2,9
29	1992	3,2	3,6	2,8	2,4	2,9	3,1	2,7	2,7	2,9
30	1993	3,3	3,2	2,9	2,8	3,1	3,1	2,8	2,7	3,0
31	1994	3,2	3,4	3,0	2,8	3,4	2,9	2,9	3,1	3,1
32	1995	3,4	3,8	3,2	3,3	3,6	3,4	3,1	3,3	3,4
33	1996	3,4	4,1	3,5	3,4	3,9	3,8	3,3	3,6	3,6
34	1997	3,7	4,0	3,4	3,3	3,8	3,4	3,2	3,4	3,5
35	1998	3,9	4,0	3,4	3,6	5,1	3,7	3,5	3,7	3,8
36	1999	4,1	4,6	4,2	4,4	5,7	4,1	4,4	4,3	4,5
37	2000	4,2	4,1	4,5	4,1	6,4	4,3	4,4	4,1	4,6
38	2001	4,3	4,3	4,3	4,2	6,1	4,1	4,3	3,8	4,5
39	2002	4,0	4,1	4,2	4,1	7,0	4,3	4,2	3,9	4,5
40	2003	3,8	4,1	4,1	4,2	7,3	4,1	4,1	4,0	4,5
41	2004	4,6	4,4	5,2	5,3	9,5	5,0	5,0	4,5	5,6
42	2005	4,5	4,1	5,3	5,6	9,7	5,4	4,9	4,8	5,7
43	2006	4,1	4,2	5,0	5,4	9,8	5,4	5,1	4,5	5,6
44	2007	3,8	4,5	5,2	5,9	10,7	5,3	5,2	4,7	5,8
45	2008	4,5	4,8	5,6	6,2	11,5	5,3	6,0	5,1	6,3
46	2009	5,0	5,2	5,5	6,1	12,0	5,6	5,6	4,9	6,4
47	2010	4,4	5,3	5,6	6,4	12,4	5,9	6,0	5,3	6,5
48	2011	4,4	5,2	5,4	6,8	12,4	5,7	5,9	4,9	6,5
49	2012	4,6	5,7	5,8	6,9	12,4	5,9	6,3	5,2	6,7
50	2013	4,9	5,3	5,4	6,6	11,8	5,5	6,0	5,1	6,4
51	2014	5,0	5,3	5,6	7,0	12,3	5,8	6,0	5,4	6,7
52	2015	5,1	5,2	5,9	6,8	13,5	5,8	6,4	5,3	6,9

Kapitel 2		Kreisdaten								
Tabelle 2.3		Lebendgeborene in Mecklenburg-Vorpommern seit 1990								
Lfd. Nr.	Jahr 6)	Kreisfreie Stadt		Landkreis						Land
		Rostock	Schwerin	Mecklenburgische Seenplatte	Landkreis Rostock	Vorpommern-Rügen	Nordwestmecklenburg	Vorpommern-Greifswald	Ludwigslust-Parchim	Mecklenburg-Vorpommern
1	2	3	4	5	6	7	8	9	10	11
Absolute Zahlen										
1	1990	2 894	1 490	4 223	2 759	3 432	1 887	3 610	2 997	23 292
2	1991	1 610	829	2 394	1 667	1 971	1 135	2 155	1 758	13 519
3	1992	1 227	617	2 012	1 303	1 560	911	1 826	1 384	10 840
4	1993	1 174	588	1 654	1 176	1 316	823	1 484	1 217	9 432
5	1994	1 037	540	1 547	1 077	1 263	817	1 484	1 169	8 934
6	1995	1 183	576	1 723	1 237	1 329	963	1 553	1 314	9 878
7	1996	1 293	673	1 915	1 363	1 568	1 111	1 623	1 542	11 088
8	1997	1 348	676	2 024	1 548	1 655	1 183	1 906	1 706	12 046
9	1998	1 438	699	2 216	1 564	1 612	1 176	1 832	1 709	12 246
10	1999	1 480	685	2 228	1 612	1 664	1 263	1 932	1 725	12 589
11	2000	1 492	765	2 405	1 633	1 842	1 345	1 988	1 849	13 319
12	2001	1 448	767	2 292	1 605	1 767	1 322	1 997	1 770	12 968
13	2002	1 451	770	2 171	1 581	1 624	1 235	1 882	1 790	12 504
14	2003	1 582	743	2 161	1 687	1 648	1 293	1 914	1 754	12 782
15	2004	1 559	807	2 182	1 706	1 785	1 304	1 898	1 804	13 045
16	2005	1 573	743	2 010	1 639	1 634	1 240	1 859	1 659	12 357
17	2006	1 612	780	2 088	1 649	1 740	1 232	1 870	1 667	12 638
18	2007	1 638	758	2 238	1 649	1 682	1 216	1 941	1 664	12 786
19	2008	1 782	772	2 216	1 660	1 818	1 321	1 915	1 614	13 098
20	2009	1 828	807	2 116	1 654	1 803	1 271	1 864	1 671	13 014
21	2010	1 863	849	2 101	1 727	1 805	1 332	1 953	1 707	13 337
22	2011	1 793	760	2 040	1 625	1 680	1 278	1 867	1 595	12 638
23	2012	1 959	795	1 950	1 571	1 674	1 223	1 893	1 650	12 715
24	2013	1 842	768	2 018	1 535	1 727	1 224	1 834	1 612	12 560
25	2014	2 000	849	2 015	1 712	1 569	1 219	1 762	1 704	12 830
26	2015	2 094	884	1 996	1 727	1 711	1 288	1 932	1 666	13 298
Je 1 000 Einwohner 7)										
27	1990	11,7	11,7	12,6	12,8	12,3	11,5	12,0	12,8	12,2
28	1991	6,6	6,6	7,3	7,8	7,2	7,0	7,3	7,6	7,2
29	1992	5,1	5,0	6,1	6,2	5,8	5,6	6,3	6,0	5,8
30	1993	4,9	4,8	5,1	5,6	4,9	5,1	5,1	5,3	5,1
31	1994	4,5	4,6	4,8	5,1	4,7	5,0	5,2	5,0	4,9
32	1995	5,2	5,0	5,4	5,7	5,0	5,9	5,5	5,6	5,4
33	1996	5,8	6,1	6,0	6,2	6,0	6,7	5,8	6,5	6,1
34	1997	6,3	6,3	6,4	6,9	6,4	7,1	6,8	7,1	6,7
35	1998	6,9	6,6	7,0	6,9	6,2	7,0	6,6	7,1	6,8
36	1999	7,3	6,7	7,1	7,0	6,5	7,5	7,1	7,1	7,0
37	2000	7,4	7,6	7,8	7,1	7,2	8,0	7,4	7,7	7,5
38	2001	7,3	7,7	7,5	7,0	7,0	7,9	7,5	7,4	7,4
39	2002	7,3	7,8	7,2	6,9	6,5	7,4	7,2	7,5	7,2
40	2003	8,0	7,6	7,3	7,4	6,7	7,8	7,3	7,4	7,4
41	2004	7,8	8,3	7,4	7,5	7,3	7,9	7,4	7,7	7,6
42	2005	7,9	7,7	6,9	7,3	6,7	7,5	7,3	7,2	7,2
43	2006	8,1	8,1	7,3	7,4	7,3	7,5	7,4	7,3	7,5
44	2007	8,2	7,9	7,9	7,4	7,1	7,4	7,7	7,4	7,6
45	2008	8,9	8,1	7,9	7,6	7,7	8,1	7,7	7,2	7,9
46	2009	9,1	8,5	7,7	7,6	7,8	7,9	7,5	7,6	7,9
47	2010	9,2	8,9	7,7	8,0	7,8	8,3	7,9	7,8	8,1
48	2011	8,9	8,3	7,7	7,7	7,5	8,2	7,7	7,5	7,9
49	2012	9,7	8,7	7,4	7,5	7,5	7,8	7,9	7,8	7,9
50	2013	9,1	8,4	7,7	7,3	7,7	7,9	7,7	7,6	7,9
51	2014	9,8	9,2	7,7	8,1	7,0	7,8	7,4	8,0	8,0
52	2015	10,2	9,4	7,6	8,1	7,6	8,3	8,1	7,8	8,3

Kapitel 2		Kreisdaten								
Tabelle 2.4		Geburtenziffern 2015								
Lfd. Nr.	Merkmal	Kreisfreie Stadt		Landkreis						Land
		Rostock	Schwerin	Mecklenburgische Seenplatte	Landkreis Rostock	Vorpommern-Rügen	Nordwestmecklenburg	Vorpommern-Greifswald	Ludwigslust-Parchim	Mecklenburg-Vorpommern
1	2	3	4	5	6	7	8	9	10	11
Lebendgeborene je 1 000 Frauen										
	Alter von ... Jahren									
1	15	-	-	1,9	-	1,1	-	-	2,2	0,8
2	16	10,6	-	1,0	2,3	3,8	3,0	8,2	6,0	4,5
3	17	15,4	15,9	7,8	11,4	7,7	3,4	15,6	8,0	10,2
4	18	10,1	5,0	25,0	5,2	10,7	5,4	19,2	5,8	11,7
5	19	14,8	30,3	25,7	30,2	27,5	20,8	22,2	34,5	25,2
6	20	24,0	50,7	41,8	23,1	31,4	27,9	40,7	44,0	34,5
7	21	25,5	34,6	59,7	66,9	47,6	33,9	40,8	31,1	41,1
8	22	34,4	41,2	82,5	55,4	60,0	52,4	32,2	65,0	50,2
9	23	32,8	59,0	96,6	103,9	66,6	72,5	63,7	41,9	63,3
10	24	48,9	85,0	84,1	100,9	79,2	78,4	54,0	88,4	71,6
11	25	51,8	59,4	92,5	116,7	78,8	72,8	72,0	90,6	76,5
12	26	65,3	81,3	105,3	113,8	95,4	93,3	85,5	120,4	92,0
13	27	75,0	81,7	108,1	113,4	97,2	109,2	101,1	103,4	97,4
14	28	83,5	102,0	111,9	124,9	101,4	142,4	98,5	109,0	106,2
15	29	97,0	99,7	108,7	132,6	115,1	114,6	81,9	140,4	109,4
16	30	109,2	99,8	93,5	120,0	97,9	102,8	96,3	121,6	104,9
17	31	108,5	94,2	83,6	125,1	98,6	89,7	84,6	107,8	99,2
18	32	91,4	88,3	86,9	77,9	81,9	79,3	95,5	102,2	88,4
19	33	85,8	76,4	73,8	89,5	94,6	80,7	78,4	87,2	83,7
20	34	82,3	65,8	76,4	90,0	76,4	91,5	76,4	66,4	78,8
21	35	77,2	74,3	63,3	71,9	58,6	62,0	62,0	69,3	66,8
22	36	67,8	82,9	38,4	46,7	53,8	62,9	45,6	54,3	53,9
23	37	59,4	56,8	49,6	42,7	50,2	43,7	42,7	53,0	49,4
24	38	51,3	45,6	38,8	35,6	37,1	33,2	37,5	48,6	40,7
25	39	30,3	43,1	22,9	33,0	32,7	30,3	30,9	13,9	28,5
26	40	36,4	45,2	12,9	13,8	20,8	27,2	25,3	14,4	22,3
27	41	22,4	24,6	14,3	20,3	13,3	14,6	22,0	12,8	17,4
28	42	4,7	9,6	7,4	9,5	7,8	9,0	7,7	2,9	7,1
29	42	4,3	5,9	3,7	5,2	6,1	1,2	4,3	2,6	4,1
30	44	2,0	7,5	2,0	1,4	2,3	4,9	3,6	2,9	2,9
Zusammengefasste Geburtenziffer										
31	2015	1 422,1	1 565,8	1 620,1	1 783,3	1 555,6	1 563,0	1 448,4	1 650,6	1 542,7
Allgemeine Fruchtbarkeitsziffer										
32	2015	56,0	58,0	55,3	59,2	55,0	55,5	53,5	56,6	55,9

Kapitel 2		Kreisdaten								
Tabelle 2.5		Lebendgeborene 2015 nach Altersgruppen der Mütter								
Lfd. Nr.	Merkmal	Kreisfreie Stadt		Landkreis						Land
		Rostock	Schwerin	Mecklenburgische Seenplatte	Landkreis Rostock	Vorpommern-Rügen	Nordwestmecklenburg	Vorpommern-Greifswald	Ludwigslust-Parchim	Mecklenburg-Vorpommern
1	2	3	4	5	6	7	8	9	10	11
		Insgesamt								
1	Unter 20	45	26	66	44	44	20	72	52	369
2	20 - 25	246	110	298	208	210	151	247	176	1 646
3	25 - 30	748	308	751	622	608	495	720	629	4 881
4	30 - 35	701	245	563	574	538	396	573	537	4 127
5	35 - 40	302	161	271	234	261	186	262	243	1 920
6	40 und mehr	52	34	47	45	50	40	58	29	355
7	Insgesamt	2 094	884	1 996	1 727	1 711	1 288	1 932	1 666	13 298
		Männlich								
8	Unter 20	24	17	28	28	21	12	40	21	191
9	20 - 25	127	64	141	113	118	68	135	91	857
10	25 - 30	363	166	381	312	314	245	387	334	2 502
11	30 - 35	336	109	287	301	278	205	293	274	2 083
12	35 - 40	152	89	124	122	139	94	131	122	973
13	40 und mehr	17	14	19	21	22	21	30	11	155
14	Insgesamt	1 019	459	980	897	892	645	1 016	853	6 761
		Weiblich								
15	Unter 20	21	9	38	16	23	8	32	31	178
16	20 - 25	119	46	157	95	92	83	112	85	789
17	25 - 30	385	142	370	310	294	250	333	295	2 379
18	30 - 35	365	136	276	273	260	191	280	263	2 044
19	35 - 40	150	72	147	112	122	92	131	121	947
20	40 und mehr	35	20	28	24	28	19	28	18	200
21	Insgesamt	1 075	425	1 016	830	819	643	916	813	6 537
		Mit deutscher Staatsangehörigkeit								
22	Unter 20	38	26	61	38	40	20	64	45	332
23	20 - 25	218	97	277	192	191	133	221	154	1 483
24	25 - 30	726	292	712	596	582	475	680	593	4 656
25	30 - 35	680	230	542	563	519	390	545	517	3 986
26	35 - 40	290	153	262	224	251	182	253	236	1 851
27	40 und mehr	47	33	46	44	48	37	55	27	337
28	Insgesamt	1 999	831	1 900	1 657	1 631	1 237	1 818	1 572	12 645
		Mit ausländischer Staatsangehörigkeit								
29	Unter 20	7	-	5	6	4	-	8	7	37
30	20 - 25	28	13	21	16	19	18	26	22	163
31	25 - 30	22	16	39	26	26	20	40	36	225
32	30 - 35	21	15	21	11	19	6	28	20	141
33	35 - 40	12	8	9	10	10	4	9	7	69
34	40 und mehr	5	1	1	1	2	3	3	2	18
35	Insgesamt	95	53	96	70	80	51	114	94	653

Kapitel 2		Kreisdaten								
Tabelle 2.6		Gestorbene in Mecklenburg-Vorpommern seit 1990								
Lfd. Nr.	Jahr 6)	Kreisfreie Stadt		Landkreis						Land
		Rostock	Schwerin	Mecklenburgische Seenplatte	Landkreis Rostock	Vorpommern-Rügen	Nordwestmecklenburg	Vorpommern-Greifswald	Ludwigslust-Parchim	Mecklenburg-Vorpommern
1	2	3	4	5	6	7	8	9	10	11
Absolute Zahlen										
1	1990	2 255	1 292	3 917	2 727	3 299	2 036	3 612	3 046	22 184
2	1991	2 304	1 210	3 647	2 562	3 158	1 953	3 604	2 816	21 254
3	1992	2 178	1 155	3 461	2 396	3 022	1 874	3 303	2 894	20 283
4	1993	2 152	1 057	3 466	2 324	2 886	1 793	3 232	2 653	19 563
5	1994	2 146	1 069	3 465	2 271	2 895	1 917	3 330	2 742	19 835
6	1995	2 153	1 048	3 211	2 303	2 919	1 861	3 101	2 694	19 290
7	1996	2 126	1 029	3 253	2 206	2 723	1 758	3 054	2 493	18 642
8	1997	2 009	982	3 104	2 159	2 760	1 651	2 792	2 483	17 940
9	1998	1 911	936	3 077	2 176	2 659	1 660	2 805	2 395	17 619
10	1999	1 898	952	2 983	2 095	2 664	1 658	2 812	2 396	17 458
11	2000	1 856	1 039	2 986	2 023	2 660	1 599	2 820	2 477	17 460
12	2001	1 850	1 001	2 917	2 132	2 579	1 529	2 774	2 397	17 179
13	2002	1 820	998	2 913	2 119	2 725	1 636	2 860	2 262	17 333
14	2003	2 039	966	2 980	2 159	2 587	1 748	2 790	2 446	17 715
15	2004	1 881	976	2 921	2 074	2 539	1 668	2 760	2 315	17 134
16	2005	1 809	949	2 933	2 250	2 640	1 659	2 743	2 401	17 384
17	2006	1 837	1 047	2 906	2 070	2 657	1 590	2 794	2 384	17 285
18	2007	1 888	995	3 008	2 222	2 600	1 633	2 841	2 408	17 595
19	2008	1 936	1 051	3 002	2 252	2 700	1 623	2 836	2 418	17 818
20	2009	1 956	1 113	3 056	2 238	2 837	1 702	2 921	2 519	18 342
21	2010	2 089	1 119	3 082	2 365	2 867	1 736	3 000	2 480	18 738
22	2011	2 084	1 084	3 096	2 374	2 715	1 739	2 953	2 527	18 572
23	2012	2 167	1 112	3 192	2 446	2 814	1 679	2 986	2 516	18 912
24	2013	2 245	1 166	3 349	2 414	2 949	1 853	3 227	2 627	19 830
25	2014	2 138	1 132	3 151	2 379	2 841	1 791	3 031	2 455	18 918
26	2015	2 310	1 201	3 498	2 642	2 918	1 819	3 225	2 702	20 315
Je 1 000 Einwohner 7)										
27	1990	9,1	10,1	11,6	12,6	11,8	12,4	12,0	13,0	11,6
28	1991	9,4	9,6	11,0	12,1	11,5	12,0	12,3	12,2	11,3
29	1992	9,0	9,3	10,6	11,3	11,2	11,6	11,4	12,5	10,9
30	1993	9,1	8,7	10,7	11,0	10,8	11,1	11,2	11,5	10,6
31	1994	9,2	9,0	10,8	10,7	10,9	11,7	11,7	11,8	10,8
32	1995	9,5	9,1	10,1	10,6	11,1	11,3	11,0	11,5	10,6
33	1996	9,6	9,3	10,2	10,0	10,4	10,6	10,9	10,5	10,3
34	1997	9,4	9,1	9,8	9,6	10,6	9,9	10,0	10,4	9,9
35	1998	9,2	8,9	9,8	9,5	10,3	9,9	10,2	10,0	9,8
36	1999	9,3	9,3	9,6	9,1	10,4	9,8	10,3	9,9	9,8
37	2000	9,3	10,3	9,7	8,8	10,4	9,5	10,4	10,3	9,8
38	2001	9,3	10,0	9,6	9,3	10,2	9,1	10,4	10,0	9,8
39	2002	9,2	10,1	9,7	9,3	10,9	9,8	10,9	9,5	9,9
40	2003	10,3	9,9	10,0	9,5	10,5	10,5	10,7	10,4	10,2
41	2004	9,5	10,1	9,9	9,1	10,4	10,0	10,7	9,9	10,0
42	2005	9,1	9,8	10,1	10,0	10,9	10,0	10,7	10,4	10,2
43	2006	9,2	10,9	10,1	9,3	11,1	9,7	11,0	10,4	10,2
44	2007	9,4	10,4	10,6	10,0	11,0	10,0	11,3	10,7	10,5
45	2008	9,6	11,0	10,8	10,3	11,5	10,0	11,4	10,8	10,7
46	2009	9,7	11,7	11,1	10,3	12,2	10,5	11,8	11,4	11,1
47	2010	10,3	11,8	11,3	10,9	12,4	10,8	12,2	11,4	11,4
48	2011	10,3	11,9	11,6	11,2	12,1	11,1	12,3	11,8	11,6
49	2012	10,7	12,2	12,1	11,6	12,6	10,8	12,5	11,8	11,8
50	2013	11,0	12,7	12,8	11,5	13,2	11,9	13,5	12,4	12,4
51	2014	10,5	12,3	12,0	11,2	12,7	11,5	12,8	11,5	11,8
52	2015	11,3	12,7	13,3	12,4	13,0	11,7	13,5	12,7	12,7

Kapitel 2		Kreisdaten								
Tabelle 2.7		Sterbeziffern 2015 nach Geschlecht								
Lfd. Nr.	Alter von ... bis unter Jahren	Kreisfreie Stadt		Landkreis						Land
		Rostock	Schwerin	Mecklenburgische Seenplatte	Landkreis Rostock	Vorpommern-Rügen	Nordwestmecklenburg	Vorpommern-Greifswald	Ludwigslust-Parchim	Mecklenburg-Vorpommern
1	2	3	4	5	6	7	8	9	10	11
Männer										
1	Unter 1	3,0	6,4	1,9	5,6	3,5	3,2	3,1	2,3	3,4
2	1 - 15	0,1	-	0,1	0,2	0,2	-	0,2	-	0,1
3	15 - 20	0,3	1,0	0,8	0,2	0,2	0,3	0,9	0,7	0,5
4	20 - 25	0,2	-	1,1	0,3	0,7	0,7	0,2	0,3	0,4
5	25 - 30	0,5	1,4	0,6	1,2	1,0	0,8	0,4	0,8	0,8
6	30 - 35	0,6	1,5	0,6	0,9	1,0	1,2	0,9	0,6	0,8
7	35 - 40	1,5	2,3	1,0	1,5	1,4	1,4	1,2	1,2	1,4
8	40 - 45	2,4	1,9	1,2	2,2	1,8	1,9	2,0	1,5	1,8
9	45 - 50	3,7	2,9	3,5	4,4	3,6	3,5	3,6	4,4	3,8
10	50 - 55	7,2	10,9	7,5	5,4	6,5	5,9	6,4	7,0	6,8
11	55 - 60	11,8	8,3	11,7	10,5	9,8	10,5	12,0	8,9	10,6
12	60 - 65	14,8	13,5	13,1	13,8	17,9	14,9	16,8	14,0	14,9
13	65 - 70	20,9	20,6	19,8	20,5	17,4	20,7	20,6	17,5	19,6
14	70 - 75	24,3	29,5	32,8	34,7	31,3	25,8	31,5	27,8	30,1
15	75 - 80	41,7	37,3	45,5	47,4	45,4	47,4	43,6	49,8	45,1
16	80 - 85	69,9	73,4	87,7	88,0	78,8	85,8	92,0	89,7	84,0
17	85 - 90	136,4	152,1	160,8	148,0	140,3	129,3	163,6	162,0	150,0
18	90 und mehr	207,1	274,9	317,5	223,3	266,0	283,8	284,0	310,5	270,4
19	Insgesamt	11,6	13,1	14,0	13,1	13,7	12,3	14,1	12,6	13,1
Frauen										
20	Unter 1	1,0	-	2,0	3,5	2,5	-	2,2	1,2	1,7
21	1 - 15	0,2	0,4	-	0,1	0,1	-	0,3	-	0,1
22	15 - 20	0,3	0,6	0,2	0,3	0,3	0,3	0,9	0,3	0,4
23	20 - 25	0,1	-	0,3	-	0,3	-	-	0,7	0,2
24	25 - 30	0,5	-	0,4	0,4	0,5	0,4	0,4	0,2	0,4
25	30 - 35	0,4	1,3	0,6	0,3	0,5	0,2	0,4	0,7	0,5
26	35 - 40	0,4	-	0,4	0,9	1,0	1,2	0,8	0,7	0,7
27	40 - 45	0,4	0,9	1,1	1,0	1,1	0,5	1,4	0,5	0,9
28	45 - 50	2,9	1,6	2,1	1,2	2,4	1,8	2,0	0,7	1,8
29	50 - 55	3,9	1,6	2,7	2,3	2,2	2,5	2,9	2,0	2,5
30	55 - 60	4,1	4,6	4,4	2,9	4,8	3,6	3,8	4,8	4,1
31	60 - 65	6,0	6,8	5,2	6,7	6,5	6,2	6,0	6,5	6,2
32	65 - 70	8,4	8,9	7,9	8,9	9,1	9,5	9,9	9,3	9,0
33	70 - 75	15,6	15,5	14,9	13,6	13,8	14,1	14,0	13,8	14,4
34	75 - 80	22,2	22,1	29,7	29,0	25,0	23,8	28,3	30,3	26,7
35	80 - 85	48,9	49,9	54,0	58,1	50,7	47,8	57,3	57,2	53,5
36	85 - 90	99,2	88,0	104,4	115,0	108,0	106,3	118,4	125,6	109,5
37	90 und mehr	187,3	205,5	235,9	216,5	229,6	213,6	224,0	245,1	221,3
38	Insgesamt	10,9	12,3	12,7	11,7	12,3	11,0	13,0	12,8	12,2

Kapitel 2		Kreisdaten								
Tabelle 2.8		Gestorbene 2015 nach Altersgruppen und Geschlecht								
Lfd. Nr.	Alter von ... bis unter Jahren	Kreisfreie Stadt		Landkreis						Land
		Rostock	Schwerin	Mecklenburgische Seenplatte	Landkreis Rostock	Vorpommern-Rügen	Nordwestmecklenburg	Vorpommern-Greifswald	Ludwigslust-Parchim	Mecklenburg-Vorpommern
1	2	3	4	5	6	7	8	9	10	11
Männer										
1	Unter 1	3	3	2	5	3	2	3	2	23
2	1 - 15	1	-	1	2	3	-	3	-	10
3	15 - 20	1	2	4	1	1	1	4	3	17
4	20 - 25	1	-	5	1	3	2	1	1	14
5	25 - 30	6	5	5	7	7	4	3	5	42
6	30 - 35	5	5	5	6	7	6	7	4	45
7	35 - 40	10	7	8	10	9	7	8	8	67
8	40 - 45	13	5	9	14	11	9	13	10	84
9	45 - 50	25	9	34	39	31	22	31	38	229
10	50 - 55	55	39	97	60	72	44	71	77	515
11	55 - 60	78	28	144	104	99	71	130	90	744
12	60 - 65	93	45	145	123	166	92	165	126	955
13	65 - 70	88	47	132	109	99	80	122	95	772
14	70 - 75	132	74	225	197	195	98	192	149	1 262
15	75 - 80	226	92	308	244	287	176	266	248	1 847
16	80 - 85	203	96	323	238	259	170	319	238	1 846
17	85 - 90	163	92	238	163	182	108	213	174	1 333
18	90 und mehr	64	47	114	69	83	63	96	77	613
19	Insgesamt	1 167	596	1 799	1 392	1 517	955	1 647	1 345	10 418
Frauen										
20	Unter 1	1	-	2	3	2	-	2	1	11
21	1 - 15	2	2	-	1	1	-	4	-	10
22	15 - 20	1	1	1	1	1	1	4	1	11
23	20 - 25	1	-	1	-	1	-	-	2	5
24	25 - 30	5	-	3	2	3	2	3	1	19
25	30 - 35	3	4	4	2	3	1	3	4	24
26	35 - 40	2	-	3	5	6	5	5	4	30
27	40 - 45	2	2	7	6	6	2	8	3	36
28	45 - 50	18	5	20	10	20	11	16	6	106
29	50 - 55	29	6	34	25	23	18	31	21	187
30	55 - 60	29	17	54	28	49	24	40	47	288
31	60 - 65	43	26	60	60	61	38	59	59	406
32	65 - 70	43	23	55	49	55	39	60	50	374
33	70 - 75	110	51	122	86	103	62	99	83	716
34	75 - 80	167	76	282	191	212	117	235	206	1 486
35	80 - 85	216	107	330	240	260	155	316	257	1 881
36	85 - 90	250	121	362	289	308	204	372	323	2 229
37	90 und mehr	221	164	359	252	287	185	321	289	2 078
38	Insgesamt	1 143	605	1 699	1 250	1 401	864	1 578	1 357	9 897

Fußnotenerläuterungen

- 1) zusammengefasste Geburtenziffer
- 2) allgemeine Fruchtbarkeitsziffer
- 3) einschließlich Eheschließungsjahr unbekannt
- 4) unter Berücksichtigung aller in der jetzigen Ehe lebendgeborenen und der legitimierten Kinder
- 5) berechnet auf der Basis der Zahl aller Lebendgeborener (biologische Geburtenfolge)
- 6) Gebietsstand: 31.12.2015
- 7) berechnet auf der Basis des Bevölkerungsstandes zum 31.12. des jeweiligen Jahres