

Downloaddienst Digitales Oberflächenmodell (ATOM_MV_DOM)



Mecklenburg-Vorpommern

Landesamt für innere Verwaltung
Amt für Geoinformation,
Vermessungs- und Katasterwesen

Kurzbeschreibung:

Über den ATOM-Feed-Dienst können kachelbasiert bereitgestellte DOM-Datensätze heruntergeladen werden. Digitale Oberflächenmodelle (DOM) beschreiben die Erdoberfläche inklusive aller festen und beweglichen Objekte. Dies sind u.a. Wälder und Bauwerke (Gebäude, Brücken und Hochspannungsleitungen) sowie der ruhende und fließende Verkehr.

Die DOM wurden aus originären Messdaten (Airborne Laserscanning oder Bildkorrelationen auf Basis orientierter Luftbildpaare) als ein regelmäßiges Gitter interpoliert.

DOM1 - Digitales Oberflächenmodell (XYZ) im CRS EPSG:25833 und Format: ZIP Koordinatenreferenzsystem EPSG:25833 Letzte Aktualisierung 6.5.2019 Kontakt GeodatenService (✉ geodatenService@laiv-mv.de) Rechte http://www.laiv-... Links zu Dateien Details einblenden	
---	--

Folgende Datensätze werden aktuell angeboten:

	DOM1: 2 x 2 km - Kachelung, XYZ-ASCII gezippt 2 x 2 km - Kachelung, Raster-TIFF 2 x 2 km - Kachelung, ZCoding TIFF 2 x 2 km - Kachelung, Schummerung TIFF 2 x 2 km - Kachelung, ZCoding mit Shading TIFF
--	--

Zugriff: https://www.geodaten-mv.de/dienste/dom_atom

Nutzungsbedingungen:

Interne Nutzung: Der Dienst darf mit eigenen Diensten und Daten sowie Diensten und Daten Dritter, soweit von diesen entsprechende Rechte eingeräumt wurden, zusammengeführt und in interne Geschäftsprozesse, Produkte und Anwendungen eingebunden werden.

Externe Nutzung: Das Einbinden des Dienstes in geldleistungsfrei zugängliche Internetpräsentationen oder geldleistungsfrei erhältliche Applikationen (Apps) ist zulässig. Jede darüber hinausgehende externe Nutzung des Dienstes, z. B. Weitergabe analoger Auszüge zum Zweck der unmittelbaren Gewinnerzielung (Gutachten oder Exposés) oder das Einbinden in geldleistungspflichtige Internetpräsentationen bzw. Apps, ist genehmigungs- und ggf. geldleistungspflichtig.

Die Nutzung des Dienstes ist über das GeoPortal.MV zu beantragen.



Abgrenzung zu ähnlichen Webdiensten - technologisch:

Grundlegend werden zwei Möglichkeiten unterschieden, Geodaten über Webdienste im Internet zu publizieren. Sogenannte Darstellungsdienste (WMS) stellen digitale Geodaten als georeferenzierte Bilder visuell dar. Webdienste bzw. auch einzelne Ebenen verschiedenster Themen können überlagert dargestellt werden.

Als zweite Möglichkeit können digitale Geodaten durch sogenannte Downloaddienste heruntergeladen und für diverse Softwarelösungen bereitgestellt werden. Es können sowohl Geometrieobjekte (Vektordaten) als auch Objektattribute (Sachdaten) übertragen werden. Webservices wie WFS-Dienste (Vektordaten) bzw. WCS-Dienste (Rasterdaten) stellen Datenobjekte in Echtzeit bereit. Alternativ können komplette Datensätze für eine spätere Verwendung über einen ATOM Feed bereitgestellt werden.

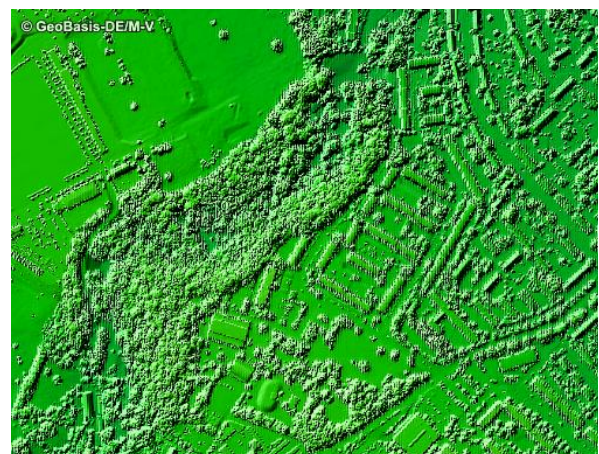


Abgrenzung zu ähnlichen Webdiensten - inhaltlich:

Im Vergleich mit Digitalen Geländemodellen beschreiben die Digitalen Oberflächenmodelle die Erdoberfläche mit allen festen und beweglichen Objekten wie Gebäude, Vegetation und Verkehr.



WMS_MV_DGM



WMS_MV_DOM

Kontakt:

Organisation	Landesamt für innere Verwaltung M-V, Amt für Geoinformation, Vermessung und Katasterwesen
Adresse	Lübecker Straße 289, 19059 Schwerin
Telefon	+49 (0)385 588 56860
E-Mail	geodatenservice@laiv-mv.de
Homepage	www.laiv-mv.de/Geoinformation/