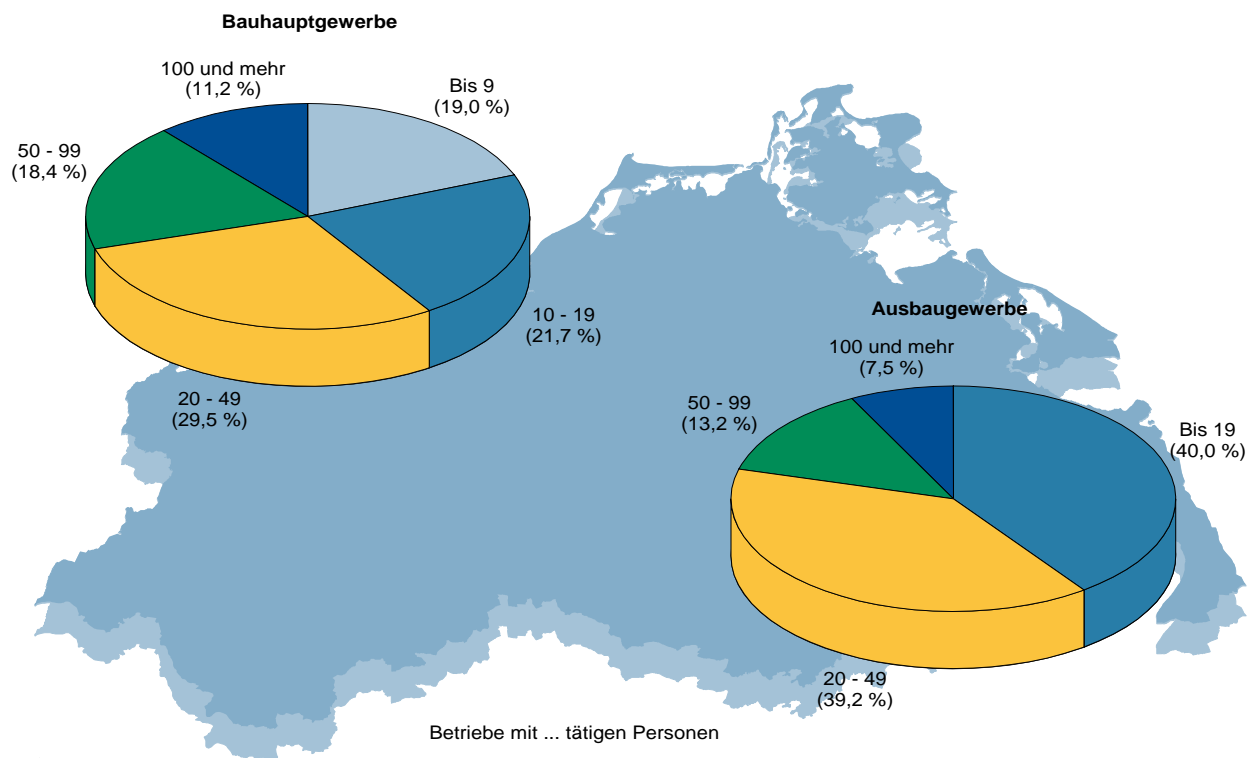


## Tätige Personen im Bauhauptgewerbe und im Ausbaugewerbe am 30. Juni 2017 nach Beschäftigtengrößenklassen der Betriebe

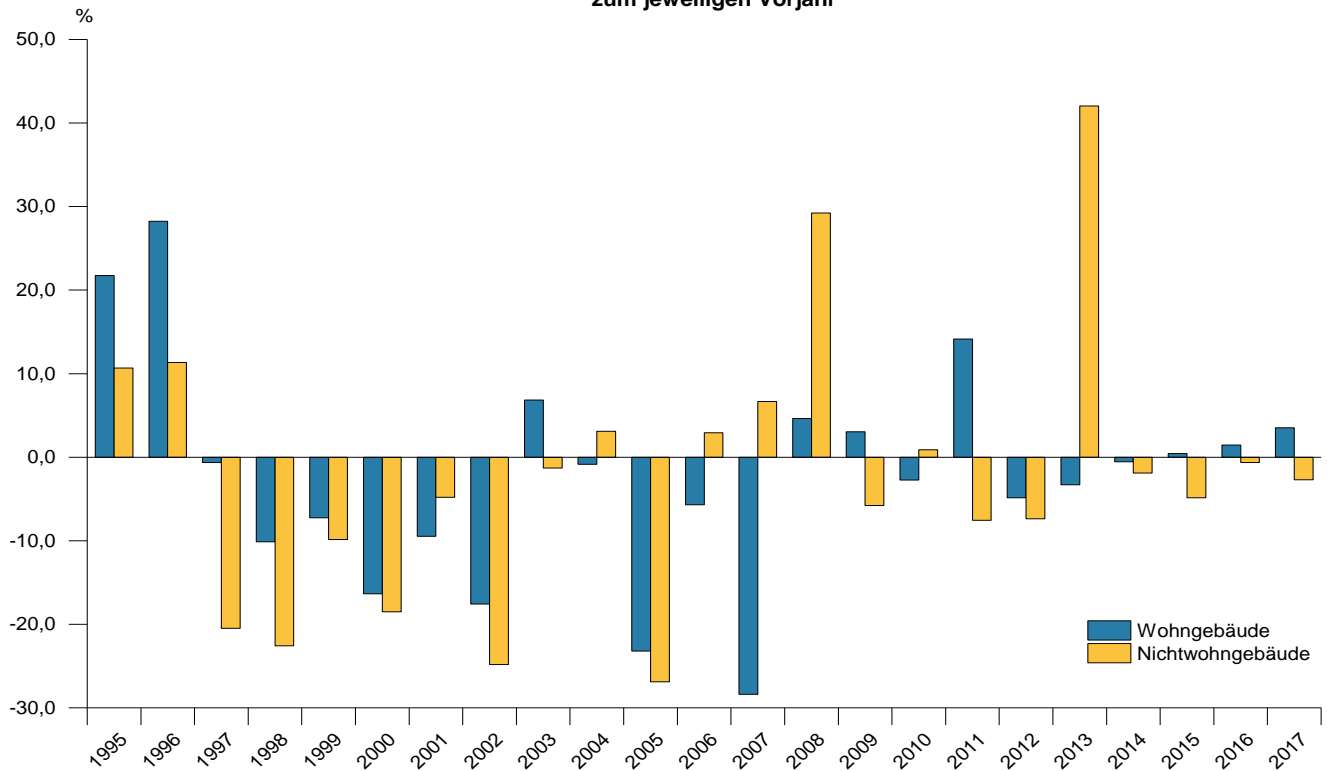


## Inhaltsverzeichnis

Seite	
523	<b>Der erste Einblick</b>
524	<b>Ergebnisse in Worten</b>
	<b>Tabellen</b>
525	22.1 Konjunkturdaten der Betriebe von Unternehmen mit 20 und mehr tätigen Personen
525	22.1.1 Bauhauptgewerbe im Zeitvergleich sowie 2017 nach Wirtschaftsgliederung
526	22.1.2 Ausbaugewerbe im Zeitvergleich sowie 2017 nach Wirtschaftsgliederung
527	22.1.3 Umsatz im Bauhauptgewerbe im Zeitvergleich nach Art der Bauten bzw. Auftraggeber
527	22.1.4 Umsatz im Ausbaugewerbe im Zeitvergleich
528	22.1.5 Bauhauptgewerbe 2017 im Ländervergleich
528	22.1.6 Ausbaugewerbe 2017 im Ländervergleich
529	22.2 Strukturdaten der Betriebe
529	22.2.1 Bauhauptgewerbe 2017 nach Beschäftigtengrößenklassen und Wirtschaftsgliederung
530	22.2.2 Bauhauptgewerbe 2017 nach Wirtschaftsgliederung und Kreisen
532	22.2.3 Ausbaugewerbe 2017 nach Beschäftigtengrößenklassen und Wirtschaftsgliederung
533	22.2.4 Ausbaugewerbe 2017 nach Wirtschaftsgliederung und Kreisen
534	22.3 Bautätigkeit und Wohnungen
534	22.3.1 Baugenehmigungen und Baufertigstellungen im Wohn- und Nichtwohnbau im Zeitvergleich
535	22.3.2 Baugenehmigungen und Baufertigstellungen im Wohn- und Nichtwohnbau 2017 nach Kreisen
536	22.3.3 Baugenehmigungen im Wohn- und Nichtwohnbau im Zeitvergleich nach Gebäudemerkmale
537	22.3.4 Baugenehmigungen für die Errichtung neuer Gebäude 2017 nach Gebäudearten und Bauherren
538	22.3.5 Baufertigstellungen im Wohn- und Nichtwohnbau im Zeitvergleich nach Gebäudemerkmale
539	22.3.6 Baufertigstellungen neu errichteter Gebäude 2017 nach Gebäudearten und Bauherren
540	22.3.7 Baufertigstellungen neu errichteter Gebäude im Wohn- und Nichtwohnbau 2017 nach Heizungsart und vorwiegend verwendeter Heizenergie
541	22.3.8 Bauüberhang in Wohn- und Nichtwohnbau am 31. Dezember 2017 nach Gebäudearten
541	22.3.9 Wohnungsbestand im Zeitvergleich
541	22.3.10 Wohnungsbestand am 31. Dezember 2017 nach Kreisen
542	22.3.11 Wohnungsbestand im Zeitvergleich nach Wohnungsgröße
542	22.3.12 Wohnungsbestand am 31. Dezember 2017 nach Wohnungsgröße und Kreisen
521	<b>Grafiken</b> Tätige Personen im Bauhauptgewerbe und im Ausbaugewerbe am 30. Juni 2017 nach Beschäftigtengrößenklassen der Betriebe
523	Veränderung der Baugenehmigungen im Wohn- und Nichtwohnbau zum jeweiligen Vorjahr
523	Durchschnittliche Wohnfläche je Einwohner 2017 im Ländervergleich
540	Fertig gestellte Wohnungen im Wohn- und Nichtwohnbau im Zeitvergleich
542	Wohnungsbestand im Zeitvergleich nach Wohnungsgröße
543	<b>Fußnotenerläuterungen</b>
544	<b>Methodik</b>
545	<b>Glossar</b>
547	<b>Mehr zum Thema</b>

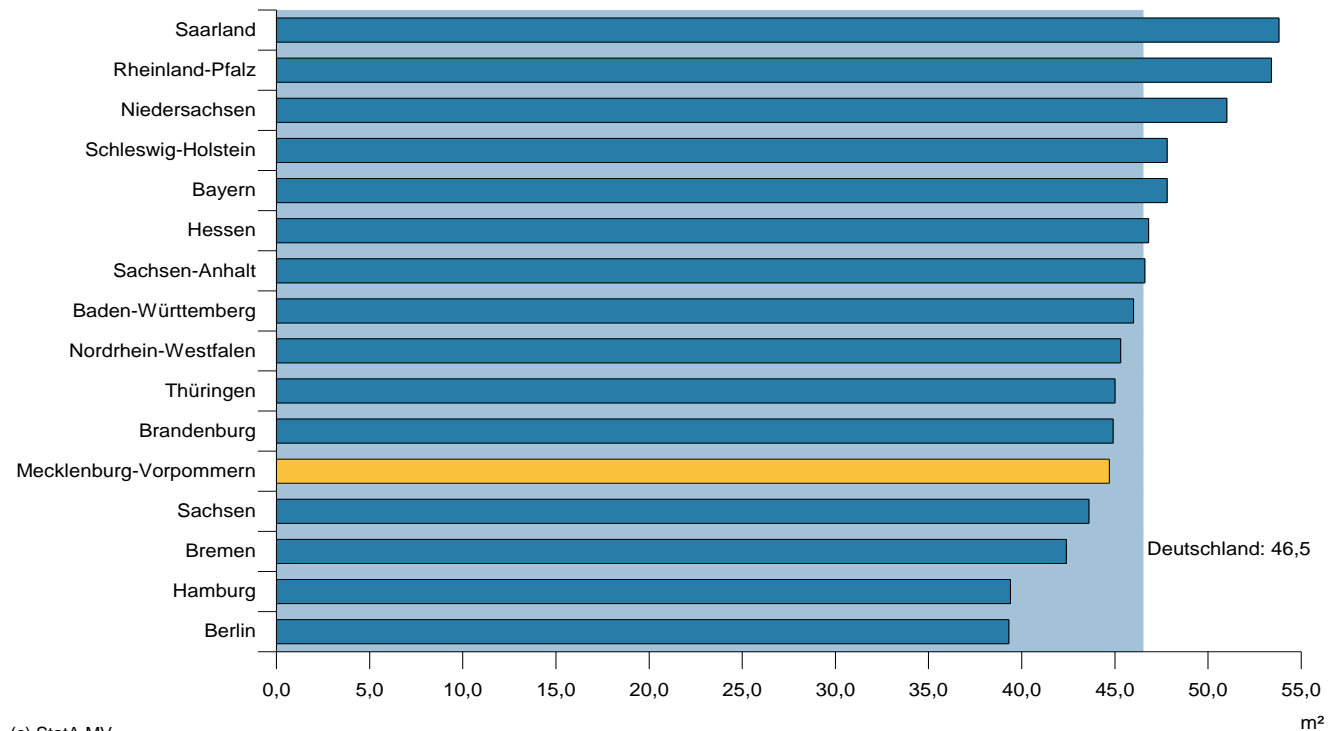
Der erste Einblick

Veränderung der Baugenehmigungen im Wohn- und Nichtwohnbau zum jeweiligen Vorjahr



(c) StatA MV

Durchschnittliche Wohnfläche je Einwohner 2017 im Ländervergleich (Bevölkerung am 30. September 2017)



(c) StatA MV

## Ergebnisse in Worten

---

- Der Umsatz des Baugewerbes in Mecklenburg-Vorpommern ist im Jahr 2017 kräftig gestiegen. Im Bauhauptgewerbe hat der baugewerbliche Umsatz um 11,7 Prozent und im Ausbaugewerbe um 6,7 Prozent zugenommen (Betriebe von Unternehmen mit 20 und mehr tätigen Personen).
- Besonders hohe Zuwächse wurden im Öffentlichen Hochbau (+ 27,0 Prozent), im Straßenbau (+ 22,0 Prozent) und im Wohnungsbau (+ 16,4 Prozent) erzielt.
- Das Umsatzplus im Ausbaugewerbe resultiert aus den Steigerungen in den Bereichen Elektroinstallation sowie Gas-, Wasser-, Heizungs-, Lüftungs- und Klimainstallation.
- Die Beschäftigung in den erfassten Baubetrieben hat 2017 ebenfalls zugenommen, im Bauhauptgewerbe (+ 2,1 Prozent) stärker als im Ausbaugewerbe (+ 0,6 Prozent).
- Die Zahl der Baugenehmigungen im Land ist 2017 im Vergleich zum Vorjahr auf 4 271 Gebäude mit 6 645 Wohnungen angewachsen (+ 2,4 bzw. + 6,7 Prozent); die Wohnungen in Zwei- und Mehrfamilienhäusern einschließlich Wohnheimen) sind mit 22,4 bzw. 48,3 Prozent am stärksten angestiegen.
- 2017 wurden 2 305 neue Wohngebäude fertig gestellt mit 4 611 Wohnungen, das waren 3,6 Prozent weniger Gebäude aber 4,2 Prozent mehr Wohnungen. Bei den Mehrfamilienhäusern (einschließlich Wohnheimen) gab es sowohl mehr Gebäude als auch mehr Wohnungen (+ 14,1 bzw. + 15,2 Prozent).
- Am Jahresende 2017 standen 1 000 Einwohnern Mecklenburg-Vorpommerns rein rechnerisch 561 Wohnungen mit 44,7 Quadratmetern zur Verfügung. Jede Wohnung hatte durchschnittlich 4 Räume (einschließlich Küche).

## 22.1 Konjunkturdaten der Betriebe von Unternehmen mit 20 und mehr tätigen Personen

## 22.1.1 Bauhauptgewerbe im Zeitvergleich sowie 2017 nach Wirtschaftsgliederung

Nr. der Klassifikation	Merkmal	Betriebe 1)	Tätige Personen im Bauhauptgewerbe 1)	Geleistete Arbeitsstunden	Entgelte	Baugewerblicher Umsatz im Inland
		Anzahl		1 000	1 000 EUR	
	1995	680	41 009	51 622	832 804	3 129 983
	2000	511	23 442	29 138	497 876	2 037 534
	2005	249	10 229	12 738	245 593	1 189 225
	2010	195	8 434	10 037	211 571	994 968
	2011	201	8 801	11 344	234 339	1 134 401
	2012	211	8 888	10 897	242 356	1 104 279
	2013	217	8 874	10 955	247 434	1 119 598
	2014	212	8 808	11 325	257 958	1 185 247
	2015	213	8 719	11 171	259 152	1 156 939
	2016	211	8 657	11 243	264 388	1 249 140
	<b>2017</b>	<b>211</b>	<b>8 836</b>	<b>11 081</b>	<b>280 022</b>	<b>1 395 876</b>
41.2	Bau von Gebäuden	72	2 940	3 572	94 745	610 153
42	Tiefbau	86	4 396	5 574	139 343	605 691
42.1	Bau von Straßen und Bahnverkehrsstrecken darunter	29	1 819	2 277	59 897	304 437
42.11	Bau von Straßen	26	1 662	2 118	54 660	287 717
42.2	Leitungstiefbau und Kläranlagenbau	24	1 280	1 657	39 626	141 992
42.21	Rohrleitungstiefbau, Brunnenbau und Kläranlagenbau	18	913	1 125	27 157	95 887
42.22	Kabelnetzleitungstiefbau	6	366	532	12 469	46 104
42.9	sonstiger Tiefbau	33	1 298	1 640	39 819	159 262
43.1	Abbrucharbeiten und vorbereitende Baustellenarbeiten darunter	7	196	287	5 976	27 361
43.11	Abbrucharbeiten	4	91	142	2 812	12 313
43.9	sonstige spezialisierte Bautätigkeiten darunter	46	1 304	1 648	39 959	152 671
43.91	Dachdeckerei und Zimmerei	20	582	679	16 942	69 055
43.99	sonstige spezialisierte Bautätigkeiten a. n. g.	26	723	969	23 016	83 616
43.99.1	Gerüstbau	10	269	344	8 022	21 580
43.99.2	Schornstein-, Feuerungs- und Industrieofenbau	-	-	-	-	-
43.99.9	Baugewerbe a. n. g.	16	454	625	14 994	62 036

## 22.1 Konjunkturdaten der Betriebe von Unternehmen mit 20 und mehr tätigen Personen

## 22.1.2 Ausbaugewerbe im Zeitvergleich sowie 2017 nach Wirtschaftsgliederung

Nr. der Klassifikation	Merkmal	Betriebe 2)	Tätige Personen im Ausbaugewerbe 2)	Geleistete Arbeitsstunden	Entgelte	Baugewerblicher Umsatz im Inland
		Anzahl		1 000	1 000 EUR	
	1995	306	12 265	17 131	222 232	790 272
	2000	362	12 209	16 041	233 947	893 957
	2005	161	5 346	6 892	118 937	512 634
	2010	150	5 335	7 132	123 103	544 093
	2011	151	5 365	7 141	125 763	595 085
	2012	151	5 393	7 315	131 707	616 821
	2013	166	5 688	7 686	144 970	628 349
	2014	169	5 853	7 780	152 904	642 940
	2015	148	5 396	7 122	147 570	636 144
	2016	156	5 646	7 413	158 937	644 159
	<b>2017</b>	<b>161</b>	<b>5 681</b>	<b>7 427</b>	<b>163 592</b>	<b>687 074</b>
43.2	Bauinstallation	108	4 147	5 247	122 471	539 874
43.21	Elektroinstallation	43	1 512	2 080	42 434	163 061
43.22	Gas-, Wasser-, Heizungs- sowie Lüftungs- und Klimainstallation	55	2 302	2 721	68 127	337 935
43.29	sonstige Bauinstallation	10	333	447	11 910	38 877
43.29.1	Dämmung gegen Kälte, Wärme, Schall und Erschütterung	6	153	228	4 227	14 456
43.29.9	sonstige Bauinstallation a. n. g.	4	180	219	7 683	24 422
43.3	sonstiger Ausbau	52	1 535	2 180	41 120	147 200
	darunter					
43.32	Bautischlerei und -schlosserei	13	375	550	9 918	37 046
43.33	Fußboden-, Fliesen- und Plattenlegerei, Tapeziererei	8	251	324	8 105	38 699
43.34	Malerei und Glaserei	22	673	986	16 796	49 505

## 22.1 Konjunkturdaten der Betriebe von Unternehmen mit 20 und mehr tätigen Personen

### 22.1.3 Umsatz im Bauhauptgewerbe im Zeitvergleich nach Art der Bauten bzw. Auftraggeber

Merkmal	2010		2014		2015		2016		2017	
	1 000 EUR	%	1 000 EUR	%	1 000 EUR	%	1 000 EUR	%	1 000 EUR	%
Gesamtumsatz im Inland	1 004 206	x	1 194 174	x	1 165 683	x	1 258 692	x	1 407 047	x
darunter										
baugewerblicher Umsatz	994 968	100	1 185 247	100	1 156 939	100	1 249 140	100	1 395 876	100
davon										
Wohnungsbau	174 986	17,6	311 002	26,2	318 290	27,5	388 535	31,1	452 429	32,4
gewerblicher und										
industrieller Bau	391 356	39,3	413 697	34,9	427 178	36,9	452 692	36,2	469 023	33,6
Hochbau	193 232	19,4	166 196	14,0	174 069	15,0	188 563	15,1	179 446	12,9
Tiefbau	198 124	19,9	247 501	20,9	253 112	21,9	264 126	21,1	289 578	20,7
öffentlicher Bau und										
Straßenbau	428 626	43,1	460 548	38,9	411 469	35,6	407 916	32,7	474 423	34,0
Hochbau	89 522	9,0	92 069	7,8	68 349	5,9	68 344	5,5	86 806	6,2
Straßenbau	217 817	21,9	246 195	20,8	212 517	18,4	197 872	15,8	241 416	17,3
sonstiger Tiefbau	121 287	12,2	122 284	10,3	130 602	11,3	141 700	11,3	146 201	10,5

### 22.1.4 Umsatz im Ausbaugewerbe im Zeitvergleich

Merkmal	2010		2014		2015		2016		2017	
	1 000 EUR	%	1 000 EUR	%	1 000 EUR	%	1 000 EUR	%	1 000 EUR	%
Gesamtumsatz im Inland	560 690	x	660 587	x	655 045	x	657 717	x	704 630	x
darunter										
baugewerblicher Umsatz	544 093	100	642 940	100	636 144	100	644 159	100	687 074	100
davon										
Bauinstallation	424 658	78,0	501 355	78,0	504 635	79,3	490 229	76,1	539 874	78,6
darunter										
Elektroinstallation	129 651	23,8	165 498	25,7	165 673	26,0	146 682	22,8	163 061	23,7
Gas-, Wasser-, Heizungs- sowie Lüftungs- und Klimainstallation	258 474	47,5	294 469	45,8	297 613	46,8	309 847	48,1	337 935	49,2
sonstiger Ausbau	119 435	22,0	141 585	22,0	131 509	20,7	153 930	23,9	147 200	21,4
darunter										
Bautischlerei und -schlosserei	26 975	5,0	24 167	3,8	23 295	3,7	28 044	4,4	37 046	5,4
Fußboden-, Fliesen- und Plattenlegerei, Tapeziererei	42 899	7,9	55 327	8,6	37 749	5,9	31 341	4,9	38 699	5,6
Malerei und Glaserei	42 433	7,8	51 091	7,9	50 731	8,0	60 899	9,5	49 505	7,2

## 22.1 Konjunkturdaten der Betriebe von Unternehmen mit 20 und mehr tätigen Personen

## 22.1.5 Bauhauptgewerbe 2017 im Ländervergleich

Land	Betriebe 1)	Tätige Personen im Bauhauptgewerbe 1)	Geleistete Arbeitsstunden	Entgelte	Baugewerblicher Umsatz im Inland
	Anzahl	1 000	Mill. Std.	Mill. EUR	
Deutschland	8 121	446	536	16 600	76 895
Baden-Württemberg	940	59	73	2 362	11 162
Bayern	1 485	88	100	3 348	15 952
Berlin	225	14	15	491	2 773
Brandenburg	337	17	20	552	2 791
Bremen	52	3	3	106	488
Hamburg	94	6	6	274	1 612
Hessen	523	32	40	1 096	4 365
<b>Mecklenburg-Vorpommern</b>	<b>211</b>	<b>9</b>	<b>11</b>	<b>280</b>	<b>1 396</b>
Niedersachsen	928	50	61	1 895	8 813
Nordrhein-Westfalen	1 334	70	87	2 755	11 906
Rheinland-Pfalz	389	20	24	783	3 436
Saarland	110	5	6	201	828
Sachsen	595	32	37	1 025	4 964
Sachsen-Anhalt	317	16	19	499	2 157
Schleswig-Holstein	290	13	16	472	2 087
Thüringen	290	14	17	461	2 165

## 22.1.6 Ausbaugewerbe 2017 im Ländervergleich

Land	Betriebe 2)	Tätige Personen 2) (einschl. gewerblich Auszubildender)	Geleistete Arbeitsstunden	Entgelte	Baugewerblicher Umsatz im Inland
	Anzahl	1 000	Mill. Std.	Mill. EUR	
Deutschland	8 793	363	452	12 119	44 299
Baden-Württemberg	1 199	51	59	1 873	6 869
Bayern	1 486	65	79	2 159	8 237
Berlin	334	16	22	509	1 872
Brandenburg	280	10	13	281	1 110
Bremen	80	3	4	100	408
Hamburg	165	8	10	299	1 115
Hessen	645	26	33	936	3 419
<b>Mecklenburg-Vorpommern</b>	<b>161</b>	<b>6</b>	<b>7</b>	<b>164</b>	<b>687</b>
Niedersachsen	889	39	47	1 291	4 245
Nordrhein-Westfalen	1 725	68	88	2 336	8 239
Rheinland-Pfalz	438	17	21	553	1 940
Saarland	100	4	5	120	414
Sachsen	529	21	26	626	2 489
Sachsen-Anhalt	262	11	14	318	1 228
Schleswig-Holstein	240	9	11	281	1 003
Thüringen	262	9	12	274	1 024



## 22.2 Strukturdaten der Betriebe

## 22.2.1 Bauhauptgewerbe 3) 2017 nach Beschäftigtengrößenklassen und Wirtschaftsgliederung

Nr. der Klassifikation	Merkmal Wirtschaftsgliederung	Insgesamt	Davon Betriebe mit ... tätigen Personen				
			bis 9	10 - 19	20 - 49	50 - 99	100 und mehr
	<b>Betriebe am 30.06.</b>	<b>1 174</b>	<b>718</b>	<b>243</b>	<b>160</b>	<b>42</b>	<b>11</b>
41.2	Bau von Gebäuden	388	219	100	53	14	2
41.20.1	Bau von Gebäuden (ohne Fertigteilbau)	381	213	99	53	14	2
41.20.2	Errichtung von Fertigteilbauten	7	6	1	-	-	-
42	Tiefbau	222	78	47	63	25	9
42.1	Bau von Straßen und Bahnverkehrsstrecken	65	18	16	18	7	6
42.11	darunter Bau von Straßen	63	17	16	17	7	6
42.2	Leitungstiefbau und Kläranlagenbau	69	29	13	14	11	2
42.21	Rohrleitungstiefbau, Brunnenbau und Kläranlagenbau	54	23	10	12	8	1
42.22	Kabelnetzleitungstiefbau	15	6	3	2	3	1
42.9	sonstiger Tiefbau	88	31	18	31	7	1
43.1	Abbrucharbeiten und vorbereitende Baustellenarbeiten	42	24	14	3	1	-
43.11	darunter Abbrucharbeiten	27	14	11	2	-	-
43.9	sonstige spezialisierte Bautätigkeiten	522	397	82	41	2	-
43.91	Dachdeckerei und Zimmerei	353	281	51	20	1	-
43.99.1	Gerüstbau	47	21	15	11	-	-
43.99.2	Schornstein-, Feuerungs- und Industrieofenbau	4	4	-	-	-	-
43.99.9	Baugewerbe a. n. g.	118	91	16	10	1	-
	<b>Tätige Personen am 30.06.</b>	<b>15 580</b>	<b>2 964</b>	<b>3 388</b>	<b>4 602</b>	<b>2 874</b>	<b>1 752</b>
41.2	Bau von Gebäuden	5 241	.	1 404	1 512	980	.
41.20.1	Bau von Gebäuden (ohne Fertigteilbau)	5 213	.	.	1 512	980	.
41.20.2	Errichtung von Fertigteilbauten	28	.	.	-	-	-
42	Tiefbau	6 024	.	666	1 887	1 726	.
42.1	Bau von Straßen und Bahnverkehrsstrecken	2 314	90	222	499	526	977
42.2	Leitungstiefbau und Kläranlagenbau	1 748	.	181	442	702	.
42.21	Rohrleitungstiefbau, Brunnenbau und Kläranlagenbau	1 312	110	137	.	519	.
42.22	Kabelnetzleitungstiefbau	436	.	44	.	183	.
42.9	sonstiger Tiefbau	1 962	.	263	946	498	.
43.1	Abbrucharbeiten und vorbereitende Baustellenarbeiten	435	98	197	.	.	-
43.11	darunter Abbrucharbeiten	270	.	153	.	-	-
43.9	sonstige spezialisierte Bautätigkeiten	3 880	1 528	1 121	.	.	-
43.91	Dachdeckerei und Zimmerei	2 398	1 073	705	.	.	-
43.99.1	Gerüstbau	631	118	216	297	-	-
43.99.2	Schornstein-, Feuerungs- und Industrieofenbau	20	20	-	-	-	-
43.99.9	Baugewerbe a. n. g.	831	317	200	.	.	-
	<b>Baugewerblicher Umsatz des Vorjahres (1 000 EUR)</b>	<b>1 859 956</b>	<b>239 943</b>	<b>339 243</b>	<b>605 979</b>	<b>402 631</b>	<b>272 159</b>
41.2	Bau von Gebäuden	750 194	.	157 801	240 724	189 596	.
41.20.1	Bau von Gebäuden (ohne Fertigteilbau)	747 054	.	.	240 724	189 596	.
41.20.2	Errichtung von Fertigteilbauten	3 141	.	.	-	-	-
42	Tiefbau	706 189	.	58 614	227 490	189 947	.
42.1	Bau von Straßen und Bahnverkehrsstrecken	316 206	6 340	18 746	72 282	67 917	150 922
42.2	Leitungstiefbau und Kläranlagenbau	176 405	.	17 293	45 566	66 840	.
42.21	Rohrleitungstiefbau, Brunnenbau und Kläranlagenbau	131 017	7 188	13 221	.	50 832	.
42.22	Kabelnetzleitungstiefbau	45 388	.	4 072	.	16 008	.
42.9	sonstiger Tiefbau	213 578	.	22 575	109 642	55 190	.
43.1	Abbrucharbeiten und vorbereitende Baustellenarbeiten	46 797	7 596	24 798	.	.	-
43.11	darunter Abbrucharbeiten	28 563	.	18 230	.	-	-
43.9	sonstige spezialisierte Bautätigkeiten	356 775	112 295	98 030	.	.	-
43.91	Dachdeckerei und Zimmerei	220 824	80 392	64 183	.	.	-
43.99.1	Gerüstbau	45 650	6 673	16 368	22 609	-	-
43.99.2	Schornstein-, Feuerungs- und Industrieofenbau	1 401	1 401	-	-	-	-
43.99.9	Baugewerbe a. n. g.	88 900	23 828	17 479	.	.	-

## 22.2 Strukturdaten der Betriebe

## 22.2.2 Bauhauptgewerbe 3) 2017 nach Wirtschaftsgliederung und Kreisen

Nr. der Klassifikation	Merkmal Wirtschaftsgliederung	Mecklen- burg-Vor- pommern	Kreisfreie Stadt		Landkreis					
			Rostock	Schwerin	Mecklen- burgische Seenplatte	Landkreis Rostock	Vorpom- mern- Rügen	Nordwest- mecklen- burg	Vorpom- mern- Greifswald	Ludwigs- lust- Parchim
	<b>Betriebe am 30.06.</b>	<b>1 174</b>	<b>43</b>	<b>47</b>	<b>200</b>	<b>204</b>	<b>174</b>	<b>143</b>	<b>154</b>	<b>209</b>
41.2	Bau von Gebäuden	388	10	16	70	70	58	49	47	68
41.20.1	Bau von Gebäuden (ohne Fertigteilbau)	381	10	16	69	68	57	48	47	66
41.20.2	Errichtung von Fertigteil- bauten	7	-	-	1	2	1	1	-	2
42	Tiefbau	222	6	12	49	42	26	15	30	42
42.1	Bau von Straßen und Bahnverkehrsstrecken	65	3	3	15	13	3	4	13	11
42.11	darunter Bau von Straßen	63	3	2	15	13	3	4	13	10
42.2	Leitungstiefbau und Kläranlagenbau	69	1	3	17	10	6	7	11	14
	Rohrleitungstiefbau, Brunnenbau und									
42.21	Kläranlagenbau	54	1	2	12	9	5	4	10	11
42.22	Kabelnetzleitungstiefbau	15	-	1	5	1	1	3	1	3
42.9	sonstiger Tiefbau	88	2	6	17	19	17	4	6	17
	Abbrucharbeiten und vor- bereitende Baustellen- arbeiten	42	2	3	5	9	5	3	6	9
43.11	darunter Abbrucharbeiten	27	2	3	3	7	3	3	3	3
43.9	sonstige spezialisierte Bautätigkeiten	522	25	16	76	83	85	76	71	90
	Dachdeckerei und									
43.91	Zimmerei	353	14	7	52	54	62	54	43	67
43.99.1	Gerüstbau	47	3	2	10	6	7	6	9	4
43.99.2	Schornstein-, Feuerungs- und Industrieofenbau	4	-	-	-	2	1	-	1	-
43.99.9	Baugewerbe a. n. g.	118	8	7	14	21	15	16	18	19
	<b>Tätige Personen am 30.06.</b>	<b>15 580</b>	<b>816</b>	<b>986</b>	<b>3 612</b>	<b>2 296</b>	<b>1 937</b>	<b>1 550</b>	<b>2 051</b>	<b>2 332</b>
41.2	Bau von Gebäuden	5 241	207	297	1 199	627	887	626	680	718
41.20.1	Bau von Gebäuden (ohne Fertigteilbau)	5 213	207	297	.	.	.	.	680	.
41.20.2	Errichtung von Fertigteil- bauten	28	-	-	.	.	.	.	-	.
42	Tiefbau	6 024	358	462	1 660	913	455	410	812	954
42.1	Bau von Straßen und Bahnverkehrsstrecken	2 314	294	143	870	194	34	53	512	214
42.2	Leitungstiefbau und Kläranlagenbau	1 748	.	208	431	233	.	288	148	391
	Rohrleitungstiefbau, Brunnenbau und									
42.21	Kläranlagenbau	1 312	.	.	400	.	26	186	.	230
42.22	Kabelnetzleitungstiefbau	436	-	.	31	.	.	102	.	161
42.9	sonstiger Tiefbau	1 962	.	111	359	486	.	69	152	349
	Abbrucharbeiten und vor- bereitende Baustellen- arbeiten	435	.	24	73	95	73	.	58	71
43.11	darunter Abbrucharbeiten	270	.	24	48	76	.	22	39	23
43.9	sonstige spezialisierte Bautätigkeiten	3 880	.	203	680	661	522	.	501	589
	Dachdeckerei und									
43.91	Zimmerei	2 398	105	101	447	368	335	348	258	436
43.99.1	Gerüstbau	631	.	.	137	.	93	74	128	65
43.99.2	Schornstein-, Feuerungs- und Industrieofenbau	20	-	-	-	.	.	-	.	-
43.99.9	Baugewerbe a. n. g.	831	88	.	96	222	.	.	.	88

## 22.2 Strukturdaten der Betriebe

## 22.2.2 Bauhauptgewerbe 3) 2017 nach Wirtschaftsgliederung und Kreisen

Nr. der Klassifikation	Merkmal Wirtschaftsgliederung	Mecklenburg-Vorpommern	Kreisfreie Stadt		Landkreis					
			Rostock	Schwerin	Mecklenburgische Seenplatte	Landkreis Rostock	Vorpommern-Rügen	Nordwestmecklenburg	Vorpommern-Greifswald	Ludwigslust-Parchim
	<b>Baugewerblicher Umsatz des Vorjahres (1 000 EUR)</b>	<b>1 859 956</b>	<b>117 408</b>	<b>118 932</b>	<b>447 570</b>	<b>250 178</b>	<b>217 141</b>	<b>212 348</b>	<b>210 571</b>	<b>285 807</b>
41.2	Bau von Gebäuden	750 194	36 230	33 751	185 731	83 030	114 952	122 481	70 649	103 370
41.20.1	Bau von Gebäuden (ohne Fertigteilbau)	747 054	36 230	33 751	.	.	.	.	70 649	.
41.20.2	Errichtung von Fertigteilbauten	3 141	-	-	.	.	.	.	-	.
42	Tiefbau	706 189	54 352	62 794	192 254	95 003	47 559	43 212	94 337	116 679
42.1	Bau von Straßen und Bahnverkehrsstrecken	316 206	.	22 377	117 860	16 524	.	9 773	62 802	36 133
42.2	Leitungstiefbau und Kläranlagenbau	176 405	.	.	44 576	21 978	.	29 046	14 569	38 337
42.21	Rohrleitungstiefbau, Brunnenbau und Kläranlagenbau	131 017	.	.	42 226	.	1 777	19 058	.	22 827
42.22	Kabelnetzleitungstiefbau	45 388	-	.	2 350	.	.	9 988	.	15 510
42.9	sonstiger Tiefbau	213 578	.	.	29 819	56 500	42 261	4 393	16 966	42 208
43.1	Abbrucharbeiten und vorbereitende Baustellenarbeiten	46 797	.	3 214	7 928	6 525	7 869	2 076	.	9 015
43.11	darunter Abbrucharbeiten	28 563	.	3 214	.	5 188	.	2 076	5 482	2 208
43.9	sonstige spezialisierte Bautätigkeiten	356 775	.	19 173	61 657	65 620	46 761	44 580	.	56 744
43.91	Dachdeckerei und Zimmererei	220 824	9 956	9 628	40 233	34 305	34 834	33 615	18 015	40 237
43.99.1	Gerüstbau	45 650	.	.	13 755	.	.	5 948	.	5 216
43.99.2	Schornstein-, Feuerungs- und Industrieofenbau	1 401	-	-	-	.	.	-	.	-
43.99.9	Baugewerbe a. n. g.	88 900	.	.	7 668	27 024	6 566	5 017	13 367	11 291

## 22.2 Strukturdaten der Betriebe

## 22.2.3 Ausbaugewerbe 4) 2017 nach Beschäftigtengrößenklassen und Wirtschaftsgliederung

Nr. der Klassifikation	Merkmal Wirtschaftsgliederung	Insgesamt	Davon Betriebe mit ... tätigen Personen			
			bis 19	20 - 49	50 - 99	100 und mehr
	<b>Betriebe am 30.06.</b>	<b>455</b>	<b>291</b>	<b>139</b>	<b>19</b>	<b>6</b>
43.2	Bauinstallation	281	167	91	17	6
43.21	Elektroinstallation	107	60	39	7	1
43.22	Gas-, Wasser-, Heizungs- sowie Lüftungs- und Klimainstallation	139	86	40	9	4
43.29.1	Dämmung gegen Kälte, Wärme, Schall und Erschütterung	22	14	8	-	-
43.29.9	sonstige Bauinstallation a. n. g.	13	7	4	1	1
43.3	sonstiger Ausbau	174	124	48	2	-
43.31	Anbringen von Stuckaturen, Gipserei und Verputzerei	8	5	3	-	-
43.32	Bautischlerei und -schlosserei	38	29	9	-	-
43.33	Fußboden-, Fliesen- und Plattenlegerei, Tapeziererei	40	32	7	1	-
43.34	Malerei und Glaserei	76	53	22	1	-
43.39	sonstiger Ausbau a. n. g.	12	5	7	-	-
	<b>Tätige Personen am 30.06.</b>	<b>9 950</b>	<b>3 981</b>	<b>3 904</b>	<b>1 315</b>	<b>750</b>
43.2	Bauinstallation	6 792	.	2 538	.	750
43.21	Elektroinstallation	2 542	806	1 112	.	.
43.22	Gas-, Wasser-, Heizungs- sowie Lüftungs- und Klimainstallation	3 448	1 219	1 116	575	538
43.29.1	Dämmung gegen Kälte, Wärme, Schall und Erschütterung	407	204	203	-	-
43.29.9	sonstige Bauinstallation a. n. g.	395	92	107	.	.
43.3	sonstiger Ausbau	3 158	.	1 366	.	-
43.31	Anbringen von Stuckaturen, Gipserei und Verputzerei	155	68	87	-	-
43.32	Bautischlerei und -schlosserei	636	366	270	-	-
43.33	Fußboden-, Fliesen- und Plattenlegerei, Tapeziererei	719	455	.	.	-
43.34	Malerei und Glaserei	1 396	708	.	.	-
43.39	sonstiger Ausbau a. n. g.	252	.	189	-	-
	<b>Baugewerblicher Umsatz des Vorjahres (1 000 EUR)</b>	<b>1 034 907</b>	<b>383 288</b>	<b>406 716</b>	<b>137 627</b>	<b>107 276</b>
43.2	Bauinstallation	771 149	.	296 959	.	107 276
43.21	Elektroinstallation	227 692	65 884	108 409	.	.
43.22	Gas-, Wasser-, Heizungs- sowie Lüftungs- und Klimainstallation	464 956	150 967	140 302	76 324	97 364
43.29.1	Dämmung gegen Kälte, Wärme, Schall und Erschütterung	37 652	15 503	22 149	-	-
43.29.9	sonstige Bauinstallation a. n. g.	40 850	9 644	26 098	.	.
43.3	sonstiger Ausbau	263 758	.	109 758	.	-
43.31	Anbringen von Stuckaturen, Gipserei und Verputzerei	9 922	5 598	4 325	-	-
43.32	Bautischlerei und -schlosserei	55 186	30 667	24 519	-	-
43.33	Fußboden-, Fliesen- und Plattenlegerei, Tapeziererei	76 090	46 007	.	.	-
43.34	Malerei und Glaserei	104 449	52 559	.	.	-
43.39	sonstiger Ausbau a. n. g.	18 110	.	11 650	-	-

## 22.2 Strukturdaten der Betriebe

## 22.2.4 Ausbaugewerbe 4) 2017 nach Wirtschaftsgliederung und Kreisen

Nr. der Klassifikation	Merkmal Wirtschaftsgliederung	Mecklenburg-Vorpommern	Kreisfreie Stadt		Landkreis					
			Rostock	Schwerin	Mecklenburgische Seenplatte	Landkreis Rostock	Vorpommern-Rügen	Nordwestmecklenburg	Vorpommern-Greifswald	Ludwigslust-Parchim
	<b>Betriebe am 30.06.</b>	<b>455</b>	<b>61</b>	<b>28</b>	<b>72</b>	<b>80</b>	<b>62</b>	<b>45</b>	<b>54</b>	<b>53</b>
43.2	Bauinstallation	281	39	16	41	50	39	29	35	32
43.21	Elektroinstallation	107	14	5	17	15	16	12	13	15
	Gas-, Wasser-, Heizungs- sowie Lüftungs- und Klimainstallation									
43.22		139	15	11	19	28	20	13	19	14
	Dämmung gegen Kälte, Wärme, Schall und Erschütterung									
43.29.1		22	7	-	4	3	2	1	3	2
	sonstige Bauinstallation									
43.29.9	a. n. g.	13	3	-	1	4	1	3	-	1
43.3	sonstiger Ausbau	174	22	12	31	30	23	16	19	21
	Anbringen von Stuckaturen, Gipserei und Verputzerei									
43.31		8	1	1	-	2	2	-	1	1
43.32	Bautischlerei und -schlosserei	38	4	1	7	4	5	6	5	6
	Fußboden-, Fliesen- und Plattenlegerei, Tapeziererei									
43.33		40	7	2	9	11	2	3	3	3
43.34	Malerei und Glaserei	76	9	7	14	11	12	4	9	10
43.39	sonstiger Ausbau a. n. g.	12	1	1	1	2	2	3	1	1
	<b>Tätige Personen am 30.06.</b>	<b>9 950</b>	<b>1 174</b>	<b>802</b>	<b>1 786</b>	<b>1 787</b>	<b>1 075</b>	<b>1 190</b>	<b>1 044</b>	<b>1 092</b>
43.2	Bauinstallation	6 792	771	540	1 214	1 270	717	907	667	706
43.21	Elektroinstallation	2 542	251	205	505	418	271	276	249	367
	Gas-, Wasser-, Heizungs- sowie Lüftungs- und Klimainstallation									
43.22		3 448	299	335	561	641	381	562	376	293
	Dämmung gegen Kälte, Wärme, Schall und Erschütterung									
43.29.1		407	138	-	.	63	.	.	42	.
	sonstige Bauinstallation									
43.29.9	a. n. g.	395	83	-	.	148	.	.	-	.
43.3	sonstiger Ausbau	3 158	403	262	572	517	358	283	377	386
	Anbringen von Stuckaturen, Gipserei und Verputzerei									
43.31		155	.	.	-	.	.	-	.	.
43.32	Bautischlerei und -schlosserei	636	60	.	.	47	52	108	105	77
	Fußboden-, Fliesen- und Plattenlegerei, Tapeziererei									
43.33		719	161	.	209	159	.	44	36	47
43.34	Malerei und Glaserei	1 396	149	152	193	219	180	79	187	237
43.39	sonstiger Ausbau a. n. g.	252	.	.	.	.	.	52	.	.
	<b>Baugewerblicher Umsatz des Vorjahres (1 000 EUR)</b>	<b>1 034 907</b>	<b>141 861</b>	<b>78 574</b>	<b>191 191</b>	<b>178 547</b>	<b>111 239</b>	<b>138 698</b>	<b>100 985</b>	<b>93 812</b>
43.2	Bauinstallation	771 149	97 577	58 949	140 156	137 779	80 847	114 939	76 050	64 852
43.21	Elektroinstallation	227 692	24 487	17 982	43 478	38 408	29 403	25 321	22 418	26 195
	Gas-, Wasser-, Heizungs- sowie Lüftungs- und Klimainstallation									
43.22		464 956	39 400	40 967	88 712	86 520	45 383	78 553	50 860	34 561
	Dämmung gegen Kälte, Wärme, Schall und Erschütterung									
43.29.1		37 652	13 396	-	.	5 868	.	.	2 772	.
	sonstige Bauinstallation									
43.29.9	a. n. g.	40 850	20 294	-	.	6 983	.	.	-	.
43.3	sonstiger Ausbau	263 758	44 284	19 625	51 035	40 767	30 392	23 759	24 935	28 960
	Anbringen von Stuckaturen, Gipserei und Verputzerei									
43.31		9 922	.	.	-	.	.	-	.	.
43.32	Bautischlerei und -schlosserei	55 186	8 989	.	.	4 599	6 178	7 689	5 741	5 130
	Fußboden-, Fliesen- und Plattenlegerei, Tapeziererei									
43.33		76 090	20 186	.	22 304	14 981	.	6 132	2 073	3 228
43.34	Malerei und Glaserei	104 449	12 675	9 060	13 554	17 064	14 234	5 649	14 071	18 142
43.39	sonstiger Ausbau a. n. g.	18 110	.	.	.	.	.	4 289	.	.

## 22.3 Bautätigkeit und Wohnungen

## 22.3.1 Baugenehmigungen und Baufertigstellungen im Wohn- und Nichtwohnbau im Zeitvergleich

Merkmal	2000	2005	2010	2015	2016	2017
	<b>Baugenehmigungen</b>					
<b>Gebäude</b>	<b>8 379</b>	<b>5 015</b>	<b>3 878</b>	<b>4 128</b>	<b>4 172</b>	<b>4 271</b>
davon						
Baumaßnahmen an bestehenden Gebäuden	1 779	837	985	910	945	894
Neubau						
Nichtwohngebäude	632	349	479	594	571	582
Wohngebäude	5 968	3 829	2 414	2 624	2 656	2 795
davon						
Einfamilienhäuser	5 130	3 279	2 046	2 213	2 276	2 334
Zweifamilienhäuser	412	266	169	144	143	175
Mehrfamilienhäuser	423	280	199	265	235	283
Wohnheime	3	4	-	2	2	3
<b>Wohnungen</b>	<b>10 777</b>	<b>6 709</b>	<b>4 678</b>	<b>6 262</b>	<b>6 227</b>	<b>6 645</b>
davon						
Baumaßnahmen an bestehenden Gebäuden	1 163	431	461	629	1 319	471
Neubau						
Nichtwohngebäude	236	38	35	115	20	41
Wohngebäude	9 378	6 240	4 182	5 518	4 888	6 133
davon						
Einfamilienhäuser	5 130	3 279	2 046	2 213	2 276	2 334
Zweifamilienhäuser	824	532	338	288	286	350
Mehrfamilienhäuser	3 391	2 429	1 798	2 872	2 190	3 415
Wohnheime	33	-	-	145	136	34
	<b>Baufertigstellungen</b>					
<b>Gebäude</b>	<b>8 880</b>	<b>5 238</b>	<b>3 263</b>	<b>3 804</b>	<b>3 705</b>	<b>3 603</b>
davon						
Baumaßnahmen an bestehenden Gebäuden	1 910	962	832	897	859	816
Neubau						
Nichtwohngebäude	726	418	371	535	454	482
Wohngebäude	6 244	3 858	2 060	2 372	2 392	2 305
davon						
Einfamilienhäuser	5 345	3 371	1 775	2 035	2 060	1 962
Zweifamilienhäuser	452	285	146	134	140	124
Mehrfamilienhäuser	436	196	136	202	191	215
Wohnheime	11	6	3	1	1	4
<b>Wohnungen</b>	<b>12 182</b>	<b>6 147</b>	<b>3 743</b>	<b>4 558</b>	<b>5 691</b>	<b>5 152</b>
davon						
Baumaßnahmen an bestehenden Gebäuden	1 275	544	397	344	1 151	518
Neubau						
Nichtwohngebäude	312	97	19	93	115	23
Wohngebäude	10 595	5 506	3 327	4 121	4 425	4 611
davon						
Einfamilienhäuser	5 345	3 371	1 775	2 035	2 060	1 962
Zweifamilienhäuser	904	570	292	268	280	248
Mehrfamilienhäuser	3 755	1 565	1 260	1 812	2 063	2 131
Wohnheime	591	-	-	6	22	270

## 22.3 Bautätigkeit und Wohnungen

## 22.3.2 Baugenehmigungen und Baufertigstellungen im Wohn- und Nichtwohnbau 2017 nach Kreisen

Merkmal	Mecklen- burg-Vor- pommern	Kreisfreie Stadt		Landkreis					
		Rostock	Schwerin	Mecklen- burgische Seenplatte	Landkreis Rostock	Vorpom- mern- Rügen	Nordwest- mecklen- burg	Vorpom- mern- Greifswald	Ludwigs- lust- Parchim
<b>Baugenehmigungen</b>									
<b>Gebäude</b>	<b>4 271</b>	<b>228</b>	<b>198</b>	<b>524</b>	<b>720</b>	<b>842</b>	<b>639</b>	<b>607</b>	<b>513</b>
davon									
Baumaßnahmen an bestehenden Gebäuden	894	61	44	129	104	188	126	131	111
Neubau	3 377	167	154	395	616	654	513	476	402
Nichtwohngebäude	582	36	27	72	102	111	84	84	66
Wohngebäude	2 795	131	127	323	514	543	429	392	336
darunter									
mit 1 und 2 Wohnungen	2 509	54	103	284	494	490	412	345	327
<b>Wohnungen</b>	<b>6 645</b>	<b>1 496</b>	<b>404</b>	<b>687</b>	<b>774</b>	<b>1 309</b>	<b>618</b>	<b>925</b>	<b>432</b>
darunter									
Neubau	6 174	1 458	358	615	749	1 111	593	891	399
Nichtwohngebäude	41	-	-	-	18	6	5	12	-
Wohngebäude	6 133	1 458	358	615	731	1 105	588	879	399
darunter									
mit 1 und 2 Wohnungen	2 684	65	106	308	520	541	437	370	337
<b>Baufertigstellungen</b>									
<b>Gebäude</b>	<b>3 603</b>	<b>208</b>	<b>113</b>	<b>435</b>	<b>644</b>	<b>779</b>	<b>524</b>	<b>543</b>	<b>357</b>
davon									
Baumaßnahmen an bestehenden Gebäuden	816	51	44	120	114	193	104	110	80
Neubau	2 787	157	69	315	530	586	420	433	277
Nichtwohngebäude	482	25	17	61	73	126	55	72	53
Wohngebäude	2 305	132	52	254	457	460	365	361	224
darunter									
mit 1 und 2 Wohnungen	2 086	101	41	225	437	403	350	314	215
<b>Wohnungen</b>	<b>5 152</b>	<b>769</b>	<b>222</b>	<b>786</b>	<b>686</b>	<b>1 070</b>	<b>517</b>	<b>796</b>	<b>306</b>
darunter									
Neubau	4 634	682	155	641	628	928	494	793	313
Nichtwohngebäude	23	-	-	2	5	2	1	12	1
Wohngebäude	4 611	682	155	639	623	926	493	781	312
darunter									
mit 1 und 2 Wohnungen	2 210	108	41	243	463	437	363	336	219

## 22.3 Bautätigkeit und Wohnungen

## 22.3.3 Baugenehmigungen im Wohn- und Nichtwohnbau im Zeitvergleich nach Gebäudemerkmalen

Merkmal	Einheit	2000	2005	2010	2015	2016	2017
<b>Wohnbau</b>							
<b>Insgesamt</b>							
Gebäude	Anzahl	7 419	4 504	3 189	3 346	3 395	3 515
Rauminhalt	1 000 m <sup>3</sup>	.	.	.	.	.	.
Nutzfläche	100 m <sup>2</sup>	826	538	360	611	156	673
Wohnungen	Anzahl	10 583	6 642	4 618	6 123	6 171	6 605
Wohnfläche	100 m <sup>2</sup>	9 955	6 277	4 417	5 992	5 934	6 548
Wohnräume (einschließlich Küchen)	Anzahl	45 427	27 440	18 821	23 186	22 554	24 625
veranschlagte Kosten der Bauwerke	1 000 EUR	1 137 495	659 191	530 147	826 358	852 168	1 009 369
<b>Errichtung neuer Gebäude</b>							
Gebäude	Anzahl	5 968	3 829	2 414	2 624	2 656	2 795
Rauminhalt	1 000 m <sup>3</sup>	4 027	2 592	1 898	2 693	2 502	3 044
Nutzfläche	100 m <sup>2</sup>	1 528	939	725	940	809	1 070
Wohnungen	Anzahl	9 378	6 240	4 182	5 518	4 888	6 133
Wohnfläche	100 m <sup>2</sup>	8 675	5 765	3 893	5 365	5 034	5 865
Wohnräume (einschließlich Küchen)	Anzahl	40 812	26 013	17 152	21 226	19 512	22 769
veranschlagte Kosten der Bauwerke	1 000 EUR	909 033	565 668	422 734	725 651	693 558	895 800
<b>Nichtwohnbau</b>							
<b>Insgesamt</b>							
Gebäude	Anzahl	960	511	689	782	777	756
Rauminhalt	1 000 m <sup>3</sup>	.	.	.	.	.	.
Nutzfläche	100 m <sup>2</sup>	5 090	3 327	4 652	3 840	4 557	4 430
Wohnungen	Anzahl	194	67	60	139	56	40
Wohnfläche	100 m <sup>2</sup>	144	45	49	80	24	23
Wohnräume (einschließlich Küchen)	Anzahl	614	245	220	333	70	77
veranschlagte Kosten der Bauwerke	1 000 EUR	594 439	334 019	377 313	392 399	390 148	493 034
<b>Errichtung neuer Gebäude</b>							
Gebäude	Anzahl	632	349	479	594	571	582
Rauminhalt	1 000 m <sup>3</sup>	2 469	1 894	2 739	2 566	3 113	3 765
Nutzfläche	100 m <sup>2</sup>	4 489	3 106	4 146	3 588	4 331	4 128
Wohnungen	Anzahl	236	38	35	115	20	41
Wohnfläche	100 m <sup>2</sup>	137	24	30	63	15	23
Wohnräume (einschließlich Küchen)	Anzahl	690	167	113	292	58	80
veranschlagte Kosten der Bauwerke	1 000 EUR	487 824	287 453	305 205	319 657	317 417	420 591



## 22.3 Bautätigkeit und Wohnungen

## 22.3.4 Baugenehmigungen für die Errichtung neuer Gebäude 2017 nach Gebäudearten und Bauherren

Merkmal	Gebäude	Rauminhalt	Nutzfläche	Wohnungen	Wohnfläche	Wohnräume	Veranschlagte Kosten der Bauwerke
	Anzahl	1 000 m <sup>3</sup>	100 m <sup>2</sup>	Anzahl	100 m <sup>2</sup>	Anzahl	1 000 EUR
<b>Wohnbau</b>							
<b>Insgesamt</b>	<b>2 795</b>	<b>3 044</b>	<b>1 070,1</b>	<b>6 133</b>	<b>5 864,8</b>	<b>22 769</b>	<b>895 800</b>
darunter mit Eigentumswohnungen	98	460	258,6	1 061	847,2	2 959	130 332
<b>Gebäudearten</b>							
mit 1 Wohnung	2 334	1 514	350,7	2 334	3 036,9	11 945	441 648
mit 2 Wohnungen	175	159	41,8	350	332,4	1 315	49 966
mit 3 und mehr Wohnungen	283	1 365	671,7	3 415	2 483,4	9 468	400 680
Wohnheime	3	6	6,0	34	12,1	41	3 506
<b>Bauherren</b>							
öffentliche Bauherren	8	19	0,9	38	36,3	142	7 270
Unternehmen	292	879	446,0	2 199	1 631,1	6 186	274 322
Wohnungsunternehmen	158	576	274,7	1 493	1 076,9	4 147	177 432
Immobilienfonds	12	13	5,3	35	29,0	114	4 844
Land- und Forstwirtschaft, Tierhaltung, Fischerei	13	35	23,3	55	56,3	165	8 923
Produzierendes Gewerbe	30	20	5,9	38	37,6	154	5 420
Handel, Kreditinstitute, Versicherungs- gewerbe, Dienstleistungen, Verkehr, Nachrichtenübermittlung	79	235	136,8	578	431,2	1 606	77 703
private Haushalte	2 485	2 117	607,8	3 832	4 138,1	16 193	604 615
Organisationen ohne Erwerbszweck	10	28	15,5	64	59,3	248	9 593
<b>Nichtwohnbau</b>							
<b>Insgesamt</b>	<b>582</b>	<b>3 765</b>	<b>4 127,6</b>	<b>41</b>	<b>22,6</b>	<b>80</b>	<b>420 591</b>
<b>Gebäudearten</b>							
Anstaltsgebäude	132	159	349,5	-	-	-	47 513
Büro- und Verwaltungsgebäude	34	72	151,7	3	1,8	6	17 721
landwirtschaftliche Betriebsgebäude	54	265	411,1	1	0,5	2	20 026
nichtlandwirtschaftliche Betriebsgebäude darunter	239	2 817	2 486,8	7	9,8	28	203 359
Fabrik- und Werkstattgebäude	60	1 229	670,5	3	5,3	13	79 955
Handelsgebäude	33	279	504,6	2	1,5	7	43 577
Warenlagergebäude	72	1 207	1 087,1	1	1,7	4	57 509
Hotels und Gaststätten	11	41	99,9	1	1,2	4	14 310
sonstige Nichtwohngebäude	123	452	728,4	30	10,6	44	131 972
<b>Bauherren</b>							
öffentliche Bauherren	69	329	511,2	-	-	-	94 440
Unternehmen	342	3 116	3 068,0	7	7,8	23	252 146
Wohnungsunternehmen	47	58	147,9	-	-	-	17 412
Immobilienfonds	4	9	15,8	-	-	-	2 039
Land- und Forstwirtschaft, Tierhaltung, Fischerei	46	213	328,0	1	0,5	2	17 066
Produzierendes Gewerbe	96	1 427	939,0	3	4,7	9	88 421
Handel, Kreditinstitute, Versicherungs- gewerbe, Dienstleistungen, Verkehr, Nachrichtenübermittlung	149	1 410	1 637,4	3	2,5	12	127 208
private Haushalte	151	202	330,5	22	11,4	44	33 879
Organisationen ohne Erwerbszweck	20	119	217,9	12	3,5	13	40 126

## 22.3 Bautätigkeit und Wohnungen

## 22.3.5 Baufertigstellungen im Wohn- und Nichtwohnbau im Zeitvergleich nach Gebäudemerkmale

Merkmal	Einheit	2000	2005	2010	2015	2016	2017
<b>Wohnbau</b>							
<b>Insgesamt</b>							
Gebäude	Anzahl	7 793	4 638	2 711	3 053	3 072	2 938
Rauminhalt	1 000 m <sup>3</sup>	.	.	.	.	.	.
Nutzfläche	100 m <sup>2</sup>	1 034	474	233	438	243	292
Wohnungen	Anzahl	11 847	6 043	3 735	4 582	5 510	5 107
Wohnfläche	100 m <sup>2</sup>	10 511	5 826	3 492	4 634	5 225	5 121
Wohnräume (einschließlich Küchen)	Anzahl	48 427	25 742	15 156	18 457	20 616	19 590
veranschlagte Kosten der Bauwerke	1 000 EUR	1 211 061	643 455	421 310	619 559	700 055	728 309
<b>Errichtung neuer Gebäude</b>							
Gebäude	Anzahl	6 244	3 858	2 060	2 372	2 392	2 305
Rauminhalt	1 000 m <sup>3</sup>	4 366	2 468	1 486	2 086	2 230	2 247
Nutzfläche	100 m <sup>2</sup>	1 633	877	523	726	761	698
Wohnungen	Anzahl	10 595	5 506	3 327	4 121	4 425	4 611
Wohnfläche	100 m <sup>2</sup>	9 284	5 273	3 069	4 159	4 527	4 504
Wohnräume (einschließlich Küchen)	Anzahl	43 590	24 154	13 871	16 875	17 976	17 837
veranschlagte Kosten der Bauwerke	1 000 EUR	987 078	539 434	334 828	535 781	595 225	609 647
<b>Nichtwohnbau</b>							
<b>Insgesamt</b>							
Gebäude	Anzahl	1 087	600	552	751	633	665
Rauminhalt	1 000 m <sup>3</sup>	.	.	.	.	.	.
Nutzfläche	100 m <sup>2</sup>	7 705	5 344	3 063	3 835	3 757	3 588
Wohnungen	Anzahl	335	104	8	- 24	181	45
Wohnfläche	100 m <sup>2</sup>	244	90	13	31	93	28
Wohnräume (einschließlich Küchen)	Anzahl	981	299	54	161	387	110
veranschlagte Kosten der Bauwerke	1 000 EUR	853 166	461 176	256 365	389 551	357 834	312 009
<b>Errichtung neuer Gebäude</b>							
Gebäude	Anzahl	726	418	371	535	454	482
Rauminhalt	1 000 m <sup>3</sup>	3 944	3 003	1 708	2 653	2 436	2 475
Nutzfläche	100 m <sup>2</sup>	7 050	5 129	2 851	3 421	3 522	3 365
Wohnungen	Anzahl	312	97	19	93	115	23
Wohnfläche	100 m <sup>2</sup>	217	77	16	57	73	13
Wohnräume (einschließlich Küchen)	Anzahl	914	274	69	268	316	52
veranschlagte Kosten der Bauwerke	1 000 EUR	697 944	392 855	191 791	296 226	299 148	237 054

## 22.3 Bautätigkeit und Wohnungen

## 22.3.6 Baufertigstellungen neu errichteter Gebäude 2017 nach Gebäudearten und Bauherren

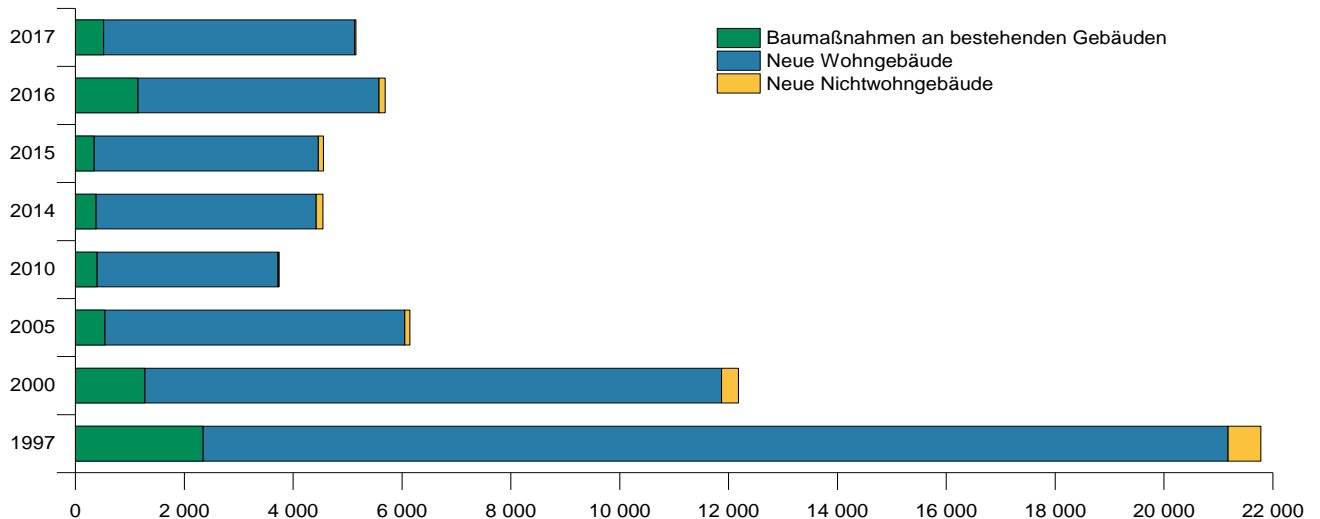
Merkmal	Gebäude	Rauminhalt	Nutzfläche	Wohnungen	Wohnfläche	Wohnräume	Veranschlagte Kosten der Bauwerke
	Anzahl	1 000 m <sup>3</sup>	100 m <sup>2</sup>	Anzahl	100 m <sup>2</sup>	Anzahl	1 000 EUR
<b>Wohnbau</b>							
<b>Insgesamt</b>	<b>2 305</b>	<b>2 247</b>	<b>698,4</b>	<b>4 611</b>	<b>4 503,7</b>	<b>17 837</b>	<b>609 647</b>
darunter mit Eigentumswohnungen	113	366	154,8	818	727,2	2 801	101 806
<b>Gebäudearten</b>							
mit 1 Wohnung	1 962	1 241	276,8	1 962	2 526,0	9 822	340 151
mit 2 Wohnungen	124	108	28,0	248	228,7	935	30 878
mit 3 und mehr Wohnungen	215	853	382,1	2 131	1 637,6	6 803	227 639
Wohnheime	4	45	11,6	270	111,3	277	10 979
<b>Bauherren</b>							
öffentliche Bauherren	11	33	15,3	83	67,2	286	10 002
Unternehmen	275	681	292,5	1 775	1 342,0	5 309	185 363
Wohnungsunternehmen	141	466	204,1	1 217	911,7	3 708	122 193
Immobilienfonds	3	23	10,8	141	50,5	162	5 015
Land- und Forstwirtschaft, Tierhaltung, Fischerei	7	7	4,1	9	12,9	44	2 404
Produzierendes Gewerbe	51	47	11,2	108	103,6	430	16 099
Handel, Kreditinstitute, Versicherungs- gewerbe, Dienstleistungen, Verkehr, Nachrichtenübermittlung	73	138	62,3	300	263,2	965	39 652
private Haushalte	2 015	1 523	385,4	2 717	3 078,5	12 178	411 616
Organisationen ohne Erwerbszweck	4	10	5,2	36	16,1	64	2 666
<b>Nichtwohnbau</b>							
<b>Insgesamt</b>	<b>482</b>	<b>2 475</b>	<b>3 364,6</b>	<b>23</b>	<b>12,7</b>	<b>52</b>	<b>237 054</b>
<b>Gebäudearten</b>							
Anstaltsgebäude	155	115	245,9	-	-	-	31 410
Büro- und Verwaltungsgebäude	33	94	199,8	4	1,8	10	25 444
landwirtschaftliche Betriebsgebäude	42	285	401,3	-	-	-	12 832
nichtlandwirtschaftliche Betriebsgebäude darunter	169	1 687	1 956,6	6	6,0	23	99 238
Fabrik- und Werkstattgebäude	40	288	356,4	-	-	-	29 739
Handelsgebäude	21	132	197,1	2	1,2	5	16 619
Warenlagergebäude	61	1 029	1 027,5	2	2,3	6	31 334
Hotels und Gaststätten	12	51	136,8	2	2,5	12	12 370
sonstige Nichtwohngebäude	83	293	561,0	13	4,9	19	68 130
<b>Bauherren</b>							
öffentliche Bauherren	41	183	359,3	-	-	-	54 022
Unternehmen	312	1 985	2 593,4	15	6,4	27	143 685
Wohnungsunternehmen	44	67	161,7	-	-	-	17 457
Immobilienfonds	8	75	195,7	-	-	-	8 634
Land- und Forstwirtschaft, Tierhaltung, Fischerei	49	272	390,1	-	-	-	13 828
Produzierendes Gewerbe	82	424	538,4	1	0,9	3	37 945
Handel, Kreditinstitute, Versicherungs- gewerbe, Dienstleistungen, Verkehr, Nachrichtenübermittlung	129	1 145	1 307,4	14	5,5	24	65 821
private Haushalte	111	223	250,3	8	6,4	25	19 706
Organisationen ohne Erwerbszweck	18	84	161,6	-	-	-	19 641

22.3 Bautätigkeit und Wohnungen

22.3.7 Baufertigstellungen neu errichteter Gebäude im Wohn- und Nichtwohnbau 2017 nach Heizungsart und vorwiegend verwendeter Heizenergie

Merkmal	Wohngebäude	Wohnungen in Wohngebäuden	Darunter mit			Nichtwohngebäude
			1	2	3 und mehr	
			Wohnungen (ohne Wohnheime)			
<b>Insgesamt</b>	<b>2 305</b>	<b>4 611</b>	<b>1 962</b>	<b>248</b>	<b>2 131</b>	<b>482</b>
<b>Heizungsart</b>						
Fernheizung	264	1 446	178	14	997	37
Blockheizung	26	107	18	-	89	5
Zentralheizung	1 956	2 965	1 725	202	1 025	248
Etagenheizung	27	58	12	26	20	17
Einzelraumheizung	29	31	27	4	-	20
Ohne Heizung	3	4	2	2	-	155
<b>Vorwiegend verwendete primäre Heizenergie</b>						
Öl	10	16	9	-	7	4
Gas	1 257	1 992	1 100	134	745	180
Strom	49	77	36	24	17	15
Fernwärme/Fernkälte	264	1 446	178	14	997	37
Geothermie	178	298	150	20	128	14
Umweltthermie	456	554	418	46	90	64
Solarthermie	24	33	21	2	10	-
Holz	45	89	38	4	47	6
Biogas/Biomethan	9	82	3	-	79	3
Sonstige Biomasse	4	12	2	2	8	-
Sonstige Heizenergie	6	8	5	-	3	4
Keine Energie	3	4	2	2	-	155
<b>Vorwiegend verwendete sekundäre Heizenergie</b>						
Öl	1	5	-	-	5	-
Gas	44	112	36	6	70	7
Strom	165	207	151	20	36	45
Fernwärme/Fernkälte	15	67	11	-	56	-
Geothermie	7	27	6	-	21	1
Umweltthermie	29	38	27	2	9	3
Solarthermie	325	496	284	36	176	40
Holz	249	282	228	34	20	9
Biogas/Biomethan	2	18	1	-	17	2
Sonstige Biomasse	1	1	1	-	-	-
Sonstige Heizenergie	9	48	5	-	43	2
Keine Energie	1 458	3 310	1 212	150	1 678	373

Fertig gestellte Wohnungen im Wohn- und Nichtwohnbau im Zeitvergleich



(c) StatA MV

## 22.3 Bautätigkeit und Wohnungen

### 22.3.8 Bauüberhang im Wohn- und Nichtwohnbau am 31. Dezember 2017 nach Gebäudearten

Gebäudeart	Genehmigte, aber noch nicht fertig gestellte Bauvorhaben							
	insgesamt		darunter: Errichtung neuer Gebäude					
	Gebäude	Wohnungen	unter Dach		noch nicht unter Dach		noch nicht begonnen	
Gebäude			Wohnungen	Gebäude	Wohnungen	Gebäude	Wohnungen	Gebäude
<b>Insgesamt</b>	<b>6 099</b>	<b>10 764</b>	<b>1 554</b>	<b>2 450</b>	<b>1 020</b>	<b>2 722</b>	<b>1 942</b>	<b>4 067</b>
Wohngebäude	4 883	10 673	1 285	2 438	800	2 694	1 487	4 045
darunter								
mit 1 Wohnung	x	x	1 058	1 058	571	571	1 136	1 136
mit 2 Wohnungen	x	x	104	208	55	110	134	268
mit 3 und mehr Wohnungen	x	x	121	1 128	174	2 013	215	2 621
Nichtwohngebäude	1 266	91	269	12	220	28	455	22
davon								
Anstaltsgebäude	233	- 11	78	-	39	-	79	5
Büro- und Verwaltungsgebäude	98	5	15	4	12	-	29	3
landwirtschaftliche Betriebsgebäude	121	9	18	-	29	-	56	-
nichtlandwirtschaftliche Betriebsgebäude	535	30	112	4	96	2	182	10
sonstige Nichtwohngebäude	279	58	46	4	44	26	109	4

### 22.3.9 Wohnungsbestand im Zeitvergleich

Merkmal	Einheit	1970 <sup>5)</sup>	1981 <sup>5)</sup>	1990	1995 <sup>6)</sup>	2000	2005	2011 <sup>7) 8)</sup>	2015	2017
Wohnungen	Anzahl	607 806	691 731	760 329	777 827	853 588	882 951	877 786	894 840	904 232
je 1 000 Einwohner <sup>9)</sup>	Anzahl	315	356	395	427	481	517	537	555	561
Räume (einschl. Küchen)	Anzahl	2 195 600	2 638 939	2 948 934	3 104 677	3 419 376	3 556 259	3 467 117	3 536 492	3 574 130
je Einwohner <sup>9)</sup>	Anzahl	1,14	1,36	1,53	1,70	1,93	2,08	2,12	2,19	2,22
je Wohnung	Anzahl	3,6	3,8	3,9	4,0	4,0	4,0	3,9	4,0	4,0
Wohnfläche	100 m <sup>2</sup>	348 330	435 650	487 360	542 865	609 144	640 858	693 309	710 943	720 768
je Einwohner <sup>9)</sup>	m <sup>2</sup>	18,1	22,4	25,3	29,8	34,3	37,5	42,4	44,1	44,7
je Wohnung	m <sup>2</sup>	57,3	63,0	64,1	69,8	71,4	72,6	79,0	79,4	79,7

### 22.3.10 Wohnungsbestand am 31. Dezember 2017 nach Kreisen

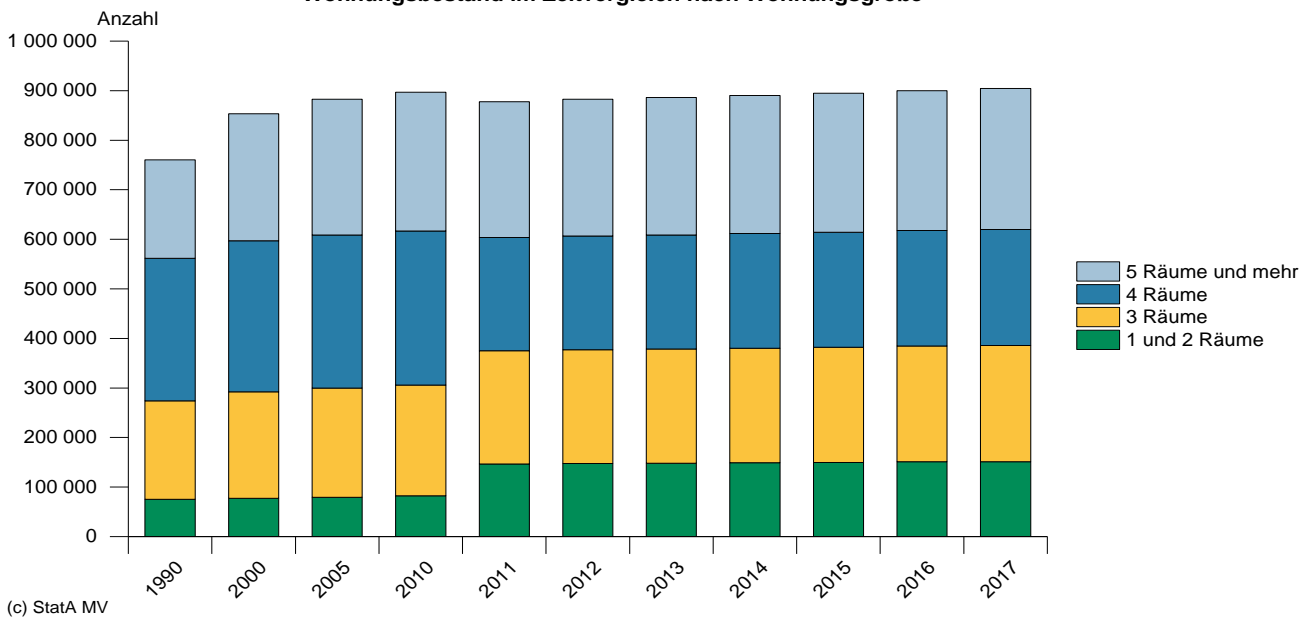
Merkmal	Einheit	Mecklenburg-Vorpommern	Kreisfreie Stadt		Landkreis					
			Rostock	Schwerin	Mecklenburgische Seenplatte	Landkreis Rostock	Vorpommern-Rügen	Nordwestmecklenburg	Vorpommern-Greifswald	Ludwigslust-Parchim
Wohnungen	Anzahl	904 232	122 288	58 639	148 384	111 462	131 328	83 950	138 128	110 053
je 1 000 Einwohner <sup>9)</sup>	Anzahl	561	589	613	568	520	582	535	583	517
Räume (einschl. Küchen)	Anzahl	3 574 130	392 942	207 029	601 560	480 329	526 355	340 275	540 202	485 438
je Einwohner <sup>9)</sup>	Anzahl	2,22	1,89	2,16	2,30	2,24	2,34	2,17	2,28	2,28
je Wohnung	Anzahl	4,0	3,2	3,5	4,1	4,3	4,0	4,1	3,9	4,4
Wohnfläche	100 m <sup>2</sup>	720 768	79 634	40 602	118 802	98 629	104 205	70 678	108 999	99 219
je Einwohner <sup>9)</sup>	m <sup>2</sup>	44,7	38,4	42,4	45,5	46,0	46,2	45,0	46,0	46,6
je Wohnung	m <sup>2</sup>	79,7	65,1	69,2	80,1	88,5	79,3	84,2	78,9	90,2

## 22.3 Bautätigkeit und Wohnungen

### 22.3.11 Wohnungsbestand im Zeitvergleich nach Wohnungsgröße

Merkmal	1995 6)	2000	2005	2010	2011 7)	2014	2015	2016	2017
Wohnungen 8) davon mit ... Räumen (einschließlich Küchen)	777 827	853 588	882 951	897 075	877 786	890 527	894 840	900 147	904 232
1	17 562	20 030	19 269	20 065	32 109	32 678	32 855	33 625	33 528
2	48 803	57 333	60 138	62 452	114 702	116 277	116 842	117 493	117 710
3	198 715	214 943	220 209	223 506	228 548	231 475	232 312	233 373	234 576
4	288 910	304 642	309 269	310 540	228 309	231 175	232 270	233 154	234 181
5	145 019	163 803	173 516	176 178	142 930	145 557	146 499	147 716	148 739
6	52 433	62 292	68 126	70 761	75 786	77 166	77 603	78 050	78 530
7 und mehr	26 385	30 545	32 424	33 573	55 402	56 199	56 459	56 736	56 968

Wohnungsbestand im Zeitvergleich nach Wohnungsgröße



### 22.3.12 Wohnungsbestand am 31. Dezember 2017 nach Wohnungsgröße und Kreisen

Merkmal	Mecklen- burg-Vor- pommern	Kreisfreie Stadt		Landkreis					
		Rostock	Schwerin	Mecklen- burgische Seenplatte	Landkreis Rostock	Vorpom- mern- Rügen	Nordwest- mecklen- burg	Vorpom- mern- Greifswald	Ludwigs- lust- Parchim
Wohnungen davon mit ... Räumen (einschließlich Küchen)	904 232	122 288	58 639	148 384	111 462	131 328	83 950	138 128	110 053
1	33 528	9 332	2 215	4 323	2 174	3 604	2 760	6 963	2 157
2	117 710	26 139	9 659	15 273	10 079	15 440	13 333	17 707	10 080
3	234 576	42 244	19 325	36 754	24 509	32 814	19 459	36 725	22 746
4	234 181	27 871	16 528	43 513	29 640	37 441	18 241	33 637	27 310
5	148 739	10 912	6 748	25 866	22 616	22 935	14 603	22 302	22 757
6	78 530	3 639	2 731	13 480	12 842	11 395	8 745	11 896	13 802
7 und mehr	56 968	2 151	1 433	9 175	9 602	7 699	6 809	8 898	11 201

## Fußnotenerläuterungen

---

- 1) Durchschnitt der 12 Monatswerte.
- 2) Durchschnitt der vier Vierteljahreswerte.
- 3) Alle Betriebe.
- 4) Betriebe von Unternehmen mit 10 und mehr tätigen Personen.
- 5) Ergebnisse der Volks-, Berufs-, Wohnraum- und Gebäudezählung (VBWGZ) vom 01.01.1971 bzw. 31.12.1981.
- 6) Ab 1995: Fortschreibung auf Basis der Ergebnisse der Gebäude- und Wohnungszählung (GWZ) am 30.09.1995.
- 7) Ab 2011: Fortschreibung auf Basis der Ergebnisse der Gebäude- und Wohnungszählung (GWZ) im Rahmen des Zensus 2011.
- 8) Ab 2011: Einschließlich Wohnheime.
- 9) Bezogen auf die Bevölkerung am 31.12. des Jahres, 2017: Am 30.06.

## Methodik

---

Die Baustatistiken (Bauberichterstattung und Bautätigkeitsstatistik) stellen das Baugeschehen von der Planung der Bauvorhaben über den Einsatz der Produktionsfaktoren bis zum fertigen Bauwerk aus verschiedenen Blickwinkeln dar.

Die Bauberichterstattung (Baugewerbestatistiken), die in das System der Statistik im Produzierenden Gewerbe integriert ist, liefert wichtige Konjunkturindikatoren und Strukturdaten über die Bauwirtschaft, die bei den Betrieben und Unternehmen des Baugewerbes erhoben werden.

Die Angaben der Bautätigkeitsstatistik (Baugenehmigungen, Baufertigstellungen, Abgänge und Bauüberhang) werden auf Gebäude bezogen und bei den Bauherren erfasst; sie ergänzen die Konjunkturindikatoren durch Informationen über die Struktur des Baugeschehens.

**Baugewerbe:** Die Zuordnung der Unternehmen oder Betriebe zu den Wirtschaftszweigen erfolgt ab 2008 auf der Grundlage der "Klassifikation der Wirtschaftszweige" Ausgabe 2008 (WZ 2008) nach ihrer Haupttätigkeit, d. h. nach der Tätigkeit, die den größten Beitrag zur Wertschöpfung des Unternehmens oder Betriebes leistet. Im Sinne des Gesetzes über die Statistik im Produzierenden Gewerbe werden die Gruppen 41.2 Bau von Gebäuden, 42.1 Bau von Straßen und Bahnverkehrsstrecken, 42.2 Leitungstiefbau und Kläranlagenbau, 42.9 Sonstiger Tiefbau, 43.1 Abbrucharbeiten und vorbereitende Baustellenarbeiten sowie 43.9 Sonstige spezialisierte Bautätigkeiten dem Bauhauptgewerbe zugeordnet. Die Gruppen 43.2 Bauinstallation und 43.3 Sonstiger Ausbau umfassen das Ausbaugewerbe.

**Bautätigkeit:** Die Bautätigkeitsstatistik erstreckt sich auf alle genehmigungs- oder zustimmungspflichtigen sowie genehmigungsfreien Baumaßnahmen im Hochbau, bei denen Wohnraum oder sonstiger Nutzraum geschaffen oder verändert wird. Erfasst werden Baugenehmigungen und Baufertigstellungen nach Merkmalen wie z. B. Art des Gebäudes, Größe des Bauwerks, Stellung des Bauherren sowie Art der Bautätigkeit.

Die Erhebung des Bauüberhangs stellt alle genehmigten, aber am Jahresende noch nicht fertig gestellten Bauvorhaben fest.

**Wohnungsbestand:** Die Statistiken des Wohnungswesens beschreiben quantitativ und qualitativ den Gesamtbestand an Gebäuden und Wohnungen und schreiben diesen jährlich fort. Durch die 2011 im Rahmen des Zensus bundesweit durchgeführte Gebäude- und Wohnungszählung (GWZ) wurde die Fortschreibungsbasis zuletzt aktualisiert.

Die Rechtsgrundlagen und tiefer gehende methodische Erläuterungen entnehmen Sie bitte den Qualitätsberichten bzw. angegebenen Statistischen Berichten (siehe "Mehr zum Thema").



## Glossar

---

**Baufertigstellungen:** Zeitpunkt der Bezugsfertigstellung, zu dem die Arbeiten am Bauvorhaben weitgehend abgeschlossen sind und zu dem das Gebäude bzw. die Wohnung bezogen oder - bei leer stehenden Gebäuden - bezugsfertig wird.

**Baugenehmigungen:** Erteilung von bauamtlichen Genehmigungen zur Bauausführung - gleichgültig ob vorläufig, endgültig oder mit Einschränkungen; Errichtung, Veränderung, Nutzungsänderung und Abbruch baulicher Anlagen bedürfen der Genehmigung, soweit das Bauvorhaben nicht genehmigungsfrei ist, unter das Freistellungsverfahren fällt oder nicht der Bauaufsicht unterliegt.

**Bauherr:** Person oder Gruppe von Personen, die im eigenen Namen und für eigene oder fremde Rechnung ein Bauvorhaben durchführt oder durchführen lässt; der Zeitpunkt der Baugenehmigung ist dabei entscheidend, unabhängig von einer ggfs. beabsichtigten späteren Veräußerung.

**Baumaßnahmen an bestehenden Gebäuden** sind bauliche Veränderungen an bestehenden Gebäuden durch Umbau-, Ausbau-, Erweiterungs- oder Wiederherstellungsmaßnahmen. Dies kann zur Verringerung der Anzahl der Wohnungen bzw. der Wohn- oder Nutzfläche führen. Aus diesem Grund können in den Tabellen auch negative Werte erscheinen.

**Bauüberhang:** Alle genehmigten, aber am Jahresende noch nicht fertig gestellten Bauvorhaben.

**Blockheizung:** Ein Block ganzer Häuser wird durch eine Heizquelle beheizt, die sich in bzw. an einem der Gebäude oder in unmittelbarer Nähe befindet.

**Entgelte:** Summe der Bruttobezüge der tätigen Personen einschließlich aller Zuschläge und Zulagen, jedoch ohne Pflichtanteile der Arbeitgeberinnen und Arbeitgeber zur Sozialversicherung, ohne allgemeine soziale Aufwendungen sowie ohne Vergütungen, die als Spesenersatz anzusehen sind.

**Etagenheizung:** Beheizung aller Räume einer Wohnung durch eine Heizquelle, die sich innerhalb dieser Wohnung befindet, z. B. eine Gastherme.

**Fernheizung:** Wärmeversorgung mehrerer Gebäude durch ein zentrales Fernheizwerk (Fernwärme).

**Fertigteilbau:** Ein Bauwerk gilt als Fertigteilbau, wenn überwiegend geschosshohe oder raumbreite Fertigteile (vorgefertigte Bauteile) für Außen- oder Innenwände verwendet werden.

**Gebäude** sind selbstständig benutzbare, überdachte Bauwerke, die auf Dauer errichtet sind. Bei Doppel- oder Reihenhäusern gilt jeder Teil, der von dem anderen durch eine Trennwand geschieden ist, als selbstständiges Gebäude. Unterkünfte zählen nicht zu den Gebäuden.

**Geleistete Arbeitsstunden:** Alle auf Baustellen, Bauhöfen und in Werkstätten tatsächlich geleisteten (nicht die bezahlten) Arbeitsstunden, gleichgültig, ob sie von gewerblichen Arbeitnehmern, Polierern, Schachtmeistern und Meistern, Inhabern, Familienangehörigen oder Auszubildenden geleistet werden; ohne Einbeziehung der für die Bürotätigkeit geleisteten Arbeitsstunden.

**Gewerblicher Bau:** Überwiegend gewerblichen Zwecken dienende Bauten, auch der Bau von Wasser-, Gas- und Elektrizitätswerken, Pipelines, Kinos, Hotels, Bürogebäuden, Lager- und Kühlhäusern, Markthallen, Ställen, Scheunen usw.

**Nutzfläche (im Sinne der Bautätigkeitsstatistik)** sind nur die anrechenbaren Flächen in Gebäuden oder Gebäudeteilen, die nicht Wohnzwecken dienen. Die Nutzfläche ist also die Fläche, die sich ergibt, wenn von der Nutzfläche nach DIN 277 die Wohnfläche abgezogen wird.

**Öffentlicher Bau und Straßenbau:** Bauten, die überwiegend für die Ausübung staatlicher und kommunaler Funktionen benötigt werden (z. B. Gerichte, Finanzämter, Kasernen, Kanalisation, Sportanlagen, Schulen), ferner überwiegend dem Verkehr dienende Bauten (z. B. Straßen, Häfen, Brücken).

**Räume:** Hierzu zählen alle Wohn-, Ess- und Schlafzimmer und andere separate Räume von mindestens 6 Quadratmetern Größe sowie abgeschlossene Küchen, unabhängig von ihrer Größe. Bad, Toilette, Flur und Wirtschaftsräume werden nicht mitgezählt.

**Rauminhalt:** Das von den äußeren Begrenzungsflächen eines Gebäudes eingeschlossene Volumen (Bruttorauminhalt); d. h. das Produkt aus der überbauten Fläche und der anzusetzenden Höhe, es umfasst auch den Rauminhalt der Konstruktion.

## Glossar

---

**Tätige Personen:** Tätige Inhaber und Mitinhaber, unbezahlt mithelfende Familienangehörige, kaufmännische und technische Arbeitnehmer, Facharbeiter einschließlich Poliere, Schachtmeister und Meister, Fachwerker und Werker, Auszubildende, Umschüler, Anlernlinge und Praktikanten.

**Umsatz:** Der Gesamtbetrag setzt sich zusammen aus dem Umsatz aus Bauleistungen (baugewerblicher Umsatz), den Umsätzen aus sonstigen eigenen Erzeugnissen und Leistungen sowie aus Nebengeschäften. Erlöse aus dem Verkauf von Sachanlagen sind nicht einbezogen. Es handelt sich hierbei um den steuerlichen Umsatz. Das sind die dem Finanzamt für die Umsatzsteuer zu meldenden steuerbaren Beträge im Bundesgebiet. Die Umsätze werden in der Regel nach den vereinbarten Entgelten besteuert und ohne Umsatzsteuer erfasst. Seit dem 1. Januar 1980 werden auch Anzahlungen für Teilleistungen oder Vorauszahlungen vor Ausführung der entsprechenden Lieferungen oder Leistungen versteuert und damit in die Meldungen einbezogen.

**Wohnfläche** ist die Summe der anrechenbaren Grundflächen der Räume, die ausschließlich zu einer Wohnung gehören. Zur Wohnfläche von Wohnungen gehören die Flächen von Wohn- und Schlafräumen, Küchen und Nebenräumen (Dielen, Abstellräumen, Bad usw.). Voll berechnet werden die Grundflächen von Räumen mit einer lichten Höhe von mindestens 2 Metern. Zur Hälfte anrechenbar ist die Grundfläche von Räumen mit einer lichten Höhe von mindestens 1 Meter und weniger als 2 Metern, unter Schrägen liegende Flächen und die Flächen von Balkonen, Loggien und Dachgärten (mindestens zu einem Viertel, höchstens zur Hälfte). Keller- und Bodenräume (Speicher) bleiben unberücksichtigt, wenn sie nicht zu Wohnzwecken ausgebaut sind.

**Wohngebäude/Nichtwohngebäude:** Wohngebäude sind Gebäude, die mindestens zur Hälfte Wohnzwecken dienen. Wird weniger als die Hälfte der Gesamtnutzfläche für Wohnzwecke genutzt, handelt es sich um ein Nichtwohngebäude.

**Wohnheime** sind Wohngebäude, die primär den Wohnbedürfnissen bestimmter Bevölkerungskreise dienen (z. B. Studentenwohnheim, Seniorenwohnheim). Die Bewohner von Wohnheimen führen einen eigenen Haushalt. Wohnheime besitzen Gemeinschaftseinrichtungen (Gemeinschaftsverpflegung, Gemeinschaftsräume usw.).

Unter einer **Wohnung** sind nach außen abgeschlossene, zu Wohnzwecken bestimmte, in der Regel zusammen liegende Räume zu verstehen, die die Führung eines eigenen Haushalts ermöglichen. Wohnungen haben einen eigenen Eingang unmittelbar vom Freien, von einem Treppenhaus oder einem Vorraum. Zur Wohnung können aber auch außerhalb des eigentlichen Wohnungsabschlusses liegende zu Wohnzwecken ausgebaut Keller- oder Bodenräume (z. B. Mansarden) gehören.

**Wohnungsbau:** Bauten, die überwiegend Wohnzwecken dienen (einschließlich solcher für Angehörige der Bundeswehr) sowie der Umbau oder die Erweiterung bisher anderweitig genutzter Gebäude und Räume zu Wohnungen.

**Veranschlagte Kosten der Bauwerke:** Kosten der Baukonstruktion (einschließlich Erdarbeiten), Kosten aller festverbundenen Einbauten und Kosten für besondere Bauausführungen; werden zum Zeitpunkt der Baugenehmigung ermittelt.

**Verwendete Heizenergie:** Bei der Angabe zur verwendeten Energie wird unterschieden in primäre und sekundäre Energie. Als primäre Energie gilt die bezogen auf den Energieanteil überwiegende Energiequelle. Die primäre Energie ist beim Einsatz nur einer Energiequelle die alleinige eingesetzte Energie.

Für Gebäude, die aufgrund ihrer guten Wärmedämmung nicht über ein klassisches Heizsystem, sondern nur über Lüftungsanlagen verfügen, ist bei der primär verwendeten Heizenergie "keine" angegeben. Dies trifft beispielsweise für sogenannte Passivhäuser oder Plus-Energie-Häuser zu. Bei der sekundären Energie wird mindestens eine weitere Energie für die Beheizung eingesetzt. Bei mehr als zwei Energiequellen sind die beiden überwiegenden entsprechend ihres Anteils (primär/sekundär) angegeben.

**Zentralheizung:** Beheizung der Wohnungen von einer Heizquelle außerhalb der Wohnungen, aber innerhalb des Gebäudes.

## Abkürzungsverzeichnis

a. n. g.      Anderweitig nicht genannt

## Mehr zum Thema

---

Weitere Informationen zum Thema finden Sie auf der Webseite des Statistischen Amtes Mecklenburg-Vorpommern  
> [www.statistik-mv.de](http://www.statistik-mv.de)

### Statistische Berichte Mecklenburg-Vorpommern

- > E213 Beschäftigung und Umsatz der Betriebe
- > E223 Ergebnisse der Ergänzungserhebung der Betriebe vom 30.06.
- > E313 Ergebnisse der vierteljährlichen Erhebung der Betriebe
- > E323 Ergebnisse der jährlichen Erhebung der Betriebe von Unternehmen mit 10 und mehr Beschäftigten vom 30.06.
- > F213 Baugenehmigungen
- > F213J Baugenehmigungen (Jahresbericht)
- > F223 Baufertigstellungen und Bauüberhang
- > F243 Bestand an Wohngebäuden und Wohnungen (Fortschreibung)

### Qualitätsberichte

Qualitätsberichte zum Thema finden Sie auf der Webseite des Statistischen Bundesamtes unter Publikationen  
> [www.destatis.de](http://www.destatis.de)

### Fachliche Informationen

#### Baugewerbe

Birgit Weiß, Telefon: 0385 588-56431, [birgit.weiss@statistik-mv.de](mailto:birgit.weiss@statistik-mv.de)

#### Bautätigkeit und Wohnungen

Gesa Buchholz, Telefon: 0385 588-56434, [gesa.buchholz@statistik-mv.de](mailto:gesa.buchholz@statistik-mv.de)

### Quellenangaben

Grafik "Durchschnittliche Wohnfläche je Einwohner im Ländervergleich 2017"

Statistisches Bundesamt, Fachserie 5, Reihe 3

Tabelle 22.1.5

Statistisches Bundesamt, GENESIS-Online Datenbank

Tabelle 22.1.6

Statistische Ämter des Bundes und der Länder, Gemeinsames Statistikportal