

Wanderungen in Mecklenburg-Vorpommern

2015

Bestell-Nr.: A313J 2015 00

Herausgabe: 25. August 2016
Printausgabe: EUR 4,00

Herausgeber: Statistisches Amt Mecklenburg-Vorpommern, Lübecker Straße 287, 19059 Schwerin,
Telefon: 0385 588-0, Telefax: 0385 588-56909, Internet: <http://www.statistik-mv.de>, E-Mail: statistik.post@statistik-mv.de

Zuständiger Dezernent: Reinhard Jonas, Telefon: 0385 588-56042

© Statistisches Amt Mecklenburg-Vorpommern, Schwerin, 2016
Auszugsweise Vervielfältigung und Verbreitung mit Quellenangabe gestattet.

Zeichenerklärungen und Abkürzungen

-	nichts vorhanden
0	weniger als die Hälfte von 1 in der letzten besetzten Stelle, jedoch mehr als nichts
.	Zahlenwert unbekannt oder geheim zu halten
...	Zahl lag bei Redaktionsschluss noch nicht vor
x	Aussage nicht sinnvoll oder Fragestellung nicht zutreffend
/	keine Angabe, da Zahlenwert nicht ausreichend genau oder nicht repräsentativ
()	Zahl hat eingeschränkte Aussagefähigkeit
[rot]	berichtigte Zahl

Abweichungen in den Summen erklären sich aus dem Auf- und Abrunden der Einzelwerte.

Inhaltsverzeichnis

	Seite
Vorbemerkungen	3
Wanderungen im Jahr 2015 in Mecklenburg-Vorpommern	4
<i>Grafiken</i> <i>Wanderungen seit 1990</i>	
<i>über die Landesgrenze und Binnenwanderung</i>	7
<i>über die Landesgrenze nach Deutschen und Ausländern</i>	7
<i>Wanderungen 2015 in Mecklenburg-Vorpommern nach dem Alter der Wandernden</i>	
<i>über die Landesgrenze und Binnenwanderung</i>	8
<i>andere deutsche Länder und Ausland</i>	8
Kapitel 1 Wanderungen seit 1990	
Tabelle 1.1 Personen insgesamt nach Geschlecht	9
Tabelle 1.2 Deutsche nach Geschlecht	10
Tabelle 1.3 Ausländer nach Geschlecht	11
Tabelle 1.4 Personen insgesamt nach Monaten	12
Kapitel 2 Wanderungen über die Landesgrenze 2015 nach Geschlecht	
Tabelle 2.1 nach Vierteljahren, Personen insgesamt, Deutschen und Ausländern	14
Tabelle 2.2 nach Herkunfts- und Zielgebieten und nach Vierteljahren, Personen insgesamt und darunter Deutsche	15
Tabelle 2.3 nach Herkunfts- und Zielländern	16
Tabelle 2.4 nach Alters- und Geburtsjahresgruppen	18
Tabelle 2.5 Zuzüge, Fortzüge und Wanderungsgewinn bzw. -verlust nach Familienstand und nach Alters- und Geburtsjahresgruppen	20
Kapitel 3 Wanderungen 2015 nach Kreisen	
Tabelle 3.1 Personen insgesamt nach Geschlecht	22
Tabelle 3.2 nach Deutschen und Ausländern	23
Tabelle 3.3 nach Vierteljahren	24
Tabelle 3.4 nach Monaten	25
Tabelle 3.5 Zuzüge, Fortzüge und Wanderungsgewinn bzw. -verlust über die Gemeindegrenze nach Altersgruppen	26
Kapitel 4 Wanderungsströme zwischen den kreisfreien Städten des Landes und den im jeweiligen Umlandbereich gelegenen Gemeinden	
Tabelle 4.1 in den Jahren 1990 bis 2015	28
Tabelle 4.2 in den Jahren 2000 bis 2015	29
Fußnotenerläuterungen	30

Vorbemerkungen

Grundlage der Wanderungsstatistik sind die bei den Meldebehörden anfallenden Meldevorgänge.

Es werden ausgewertet:

- **Zuzüge** Anmeldung einer alleinigen bzw. Hauptwohnung oder Statusänderung der Nebenwohnung in alleinige bzw. Hauptwohnung
- **Fortzüge** Abmeldung der alleinigen bzw. Hauptwohnung bei Fortzügen über die Bundesgrenze

Der **Wanderungssaldo** ist die positive (Wanderungsgewinn) oder die negative (Wanderungsverlust) Differenz zwischen Zu- und Fortzügen.

Der Bezug oder die Aufgabe einer Nebenwohnung führen nicht zu einem Wanderungsfall.

Umzüge innerhalb der Gemeinde werden nicht nachgewiesen.

Die Einberufung bzw. die Entlassung von Wehrpflichtigen gilt nicht als Wanderung.

Wanderungen im Jahr 2015 in Mecklenburg-Vorpommern

Wanderungen über die Landesgrenze

Im Jahr 2015 gab es mit 58 222 deutlich mehr Zuzüge nach Mecklenburg-Vorpommern als im Vorjahr. Das war die höchste Zuzugszahl seit 1990. Dem gegenüber standen 38 249 Fortzüge aus Mecklenburg-Vorpommern.

Damit fiel der Wanderungsgewinn (+ 19 973 Personen), der Saldo aus Zu- und Fortzügen, deutlich höher als im Vorjahr (+ 8 486 Personen) aus. Seit 2013 war ein Wanderungsgewinn zu verzeichnen.

Der Wanderungsgewinn war ausschließlich auf steigende Zuzüge aus dem Ausland zurückzuführen. Nach einem positiven Wanderungssaldo (+ 338 Personen) gegenüber den anderen deutschen Ländern im Jahr 2014, war hier im Jahr 2015 wieder Wanderungsverlust (- 478 Personen) eingetreten.

Die Fortzüge in das Ausland sind zwar gegenüber dem Vorjahr nochmals um fast 41 Prozent gestiegen, aber die stark steigenden Zuzüge aus dem Ausland (+ 97 Prozent gegenüber dem Vorjahr) führten im Jahr 2015 zu einem positiven Wanderungssaldo gegenüber dem Ausland (+ 20 451 Personen).

Wanderungen über die Landesgrenze	2014		2015	
	insgesamt		männlich	weiblich
Zuzüge	42 734	58 222	34 741	23 481
darunter: aus dem Ausland	15 907	31 386	21 088	10 298
Fortzüge	34 248	38 249	21 374	16 875
darunter: in das Ausland	7 759	10 935	6 853	4 082
Wanderungsgewinn (+) bzw. -verlust (-)	+ 8 486	+ 19 973	+ 13 367	+ 6 606
darunter: gegenüber dem Ausland	+ 8 148	+ 20 451	+ 14 235	+ 6 216

Die Wanderungssalden gegenüber den alten Ländern liegen im Jahr 2015 nur noch zur Hälfte in einem negativen Bereich. Die höchsten Verluste entfielen auf Hamburg (- 1 218 Personen), Niedersachsen (- 279 Personen), Schleswig-Holstein (- 182 Personen) und Nordrhein-Westfalen (- 177 Personen).

Wanderungsgewinne konnten gegenüber 3 von 4 neuen Ländern (Sachsen - 1 Person) verzeichnet werden, gegenüber Brandenburg war dieser mit + 500 Personen am höchsten. Auch gegenüber Baden-Württemberg (+ 153 Personen), Hessen (+ 140 Personen) und Bayern (+ 107 Personen) waren deutlich Wanderungsgewinne zu verzeichnen.

In allen Landkreisen Mecklenburg-Vorpommerns sowie in beiden kreisfreien Städten konnten Wanderungsgewinne registriert werden. Der größte Wanderungszuwachs konnte in der Landeshauptstadt Schwerin (+ 4 960 Personen) und im Landkreis Vorpommern-Rügen (+ 2 549 Personen) verbucht werden. Die Hansestadt Rostock hatte einen Wanderungszuwachs von 1 889 Personen.

Trotz des Wanderungsgewinns 2015 hat Mecklenburg-Vorpommern durch Verluste in den Vorjahren seit 1990 insgesamt 154 809 Personen verloren.

Wanderungen über die Landesgrenze	1990	1995	2000	2005	2010	2011	2012	2013	2014	2015
Zuzüge	18 195	32 310	30 829	30 340	31 745	34 107	34 690	37 799	42 734	58 222
Fortzüge	60 502	32 112	40 307	37 692	35 375	35 801	35 305	34 930	34 248	38 249
Wanderungsgewinn (+) bzw. -verlust (-)	- 42 307	+ 198	- 9 478	- 7 352	- 3 630	- 1 694	- 615	+ 2 869	+ 8 486	+ 19 973
darunter: Deutsche	- 37 604	- 4 900	- 10 920	- 7 445	- 4 382	- 3 658	- 3 079	- 1 178	+ 1 553	+ 2 215

Altersstruktur der Wandernden

Im Jahr 2015 gab es in allen Altersgruppen Wanderungsgewinne zu verzeichnen. Lediglich bei den Frauen ab 75 Jahre lag die Anzahl der Fortzüge über der der Zuzüge.

Wanderungen über die Landesgrenze	Zuzüge	Fortzüge	Wanderungsgewinn (+) bzw. -verlust (-)	
		insgesamt	männlich	weiblich
0- bis unter 15-Jährige	8 525	4 473	+ 4 052	+ 2 328 + 1 724
15- bis unter 20-Jährige	5 352	2 574	+ 2 778	+ 2 235 + 543
20- bis unter 30-Jährige	19 707	14 620	+ 5 087	+ 3 918 + 1 169
30- bis unter 40-Jährige	11 544	7 781	+ 3 763	+ 2 338 + 1 425
40- bis unter 65-Jährige	10 625	6 861	+ 3 764	+ 2 221 + 1 543
65-Jährige und älter	2 469	1 940	+ 529	+ 327 + 202
Insgesamt	58 222	38 249	+ 19 973	+ 13 367 + 6 606

Im Jahr 2015 konnte nach hohen Wanderungsverlusten in den Jahren bis 2014 für die mobilen Altersgruppen der 20- bis unter 25-Jährigen (+ 3 293 Personen) und die der 25- bis unter 30-Jährigen (+ 1 794 Personen) ein hoher Wanderungsgewinn festgestellt werden.

In der ausbildungsrelevanten Altersgruppe der 15- bis unter 20-Jährigen gab es seit 1990 Wanderungsverluste zu verzeichnen, erst 2011 gab es eine Umkehr, welche sich auch im Jahr 2015 fortsetzte. Der Wanderungsgewinn in dieser Altersgruppe lag bei 2 778 Personen.

Wanderungen von Personen deutscher Staatsangehörigkeit

Der Wanderungsgewinn von 1 553 Personen deutscher Staatsangehörigkeit im Jahr 2014 ist 2015 nochmals deutlich angestiegen (Wanderungsgewinn von 2 215 Personen), wobei gerade in der besonders mobilen Altersgruppe der 15- bis unter 30-Jährigen die Fortzüge um 1 320 Personen über den Zuzügen lagen.

Wanderungen über die Landesgrenze	2014	2015	
	insgesamt	männlich	weiblich
Zuzüge	25 823	25 328	12 606 12 722
Fortzüge	24 270	23 113	11 757 11 356
Wanderungsgewinn (+) bzw. -verlust (-)	+ 1 553	+ 2 215	+ 849 + 1 366
davon			
Alte Länder einschließlich Berlin	+ 708	+ 1 412	+ 511 + 901
Neue Länder ohne Berlin	+ 1 128	+ 981	+ 417 + 564
Ausland	- 283	- 178	- 79 - 99

Wanderungen von Ausländern

Die Zahl der Zuzüge von Ausländern nach Mecklenburg-Vorpommern ist 2015 gegenüber dem Vorjahr auf das Doppelte angestiegen. Der Wanderungsgewinn lag bei 17 758 Personen.

Wanderungen über die Landesgrenze	2014	2015	
	insgesamt	männlich	weiblich
Zuzüge	16 911	32 894	22 135 10 759
Fortzüge	9 978	15 136	9 617 5 519
Wanderungsgewinn (+) bzw. -verlust (-)	+ 6 933	+ 17 758	+ 12 518 + 5 240

Wanderungen innerhalb des Landes

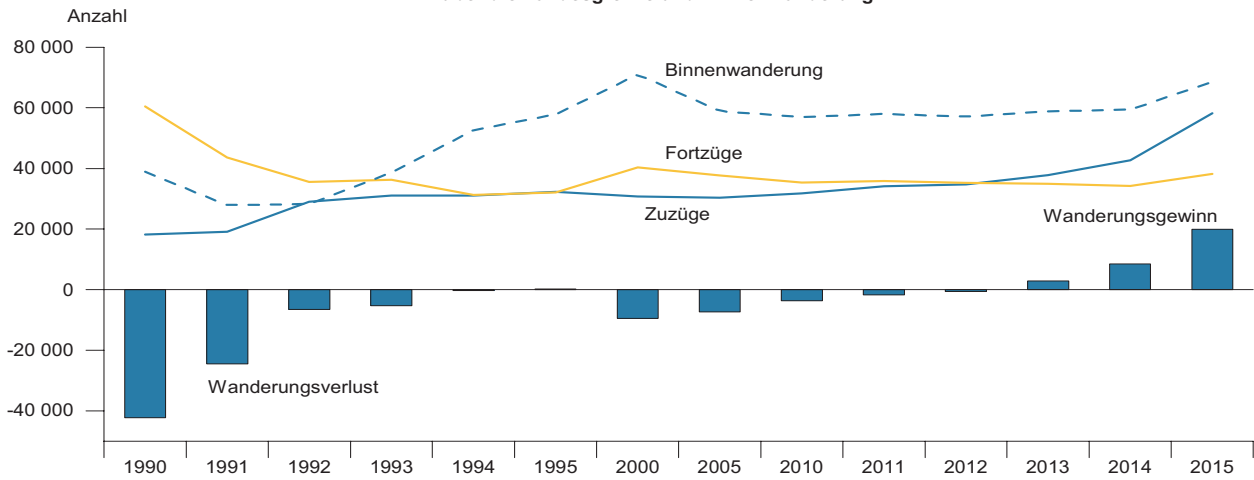
Die Mobilität der Bevölkerung innerhalb des Landes Mecklenburg-Vorpommern stieg gegenüber dem Vorjahr mit 15,0 Prozent auch recht deutlich an. Insgesamt verlegten 68 596 Personen ihren Wohnsitz in eine andere Gemeinde des Landes.

Wanderungen	2014	2015		
	insgesamt	männlich	weiblich	
Wanderungen innerhalb des Landes (ohne Umzüge innerhalb der Gemeinden)	59 402	68 596	37 434	31 162

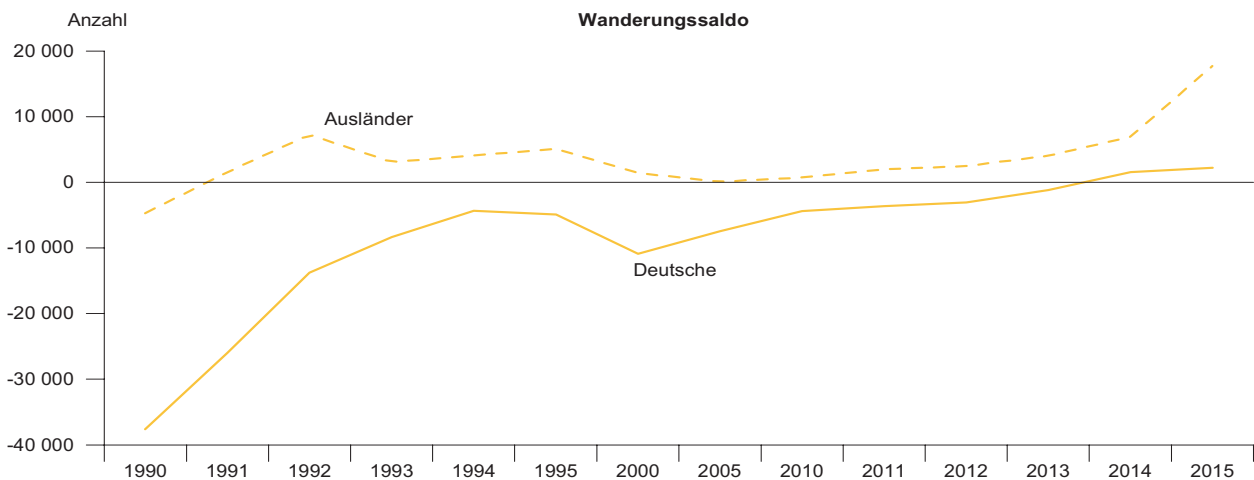
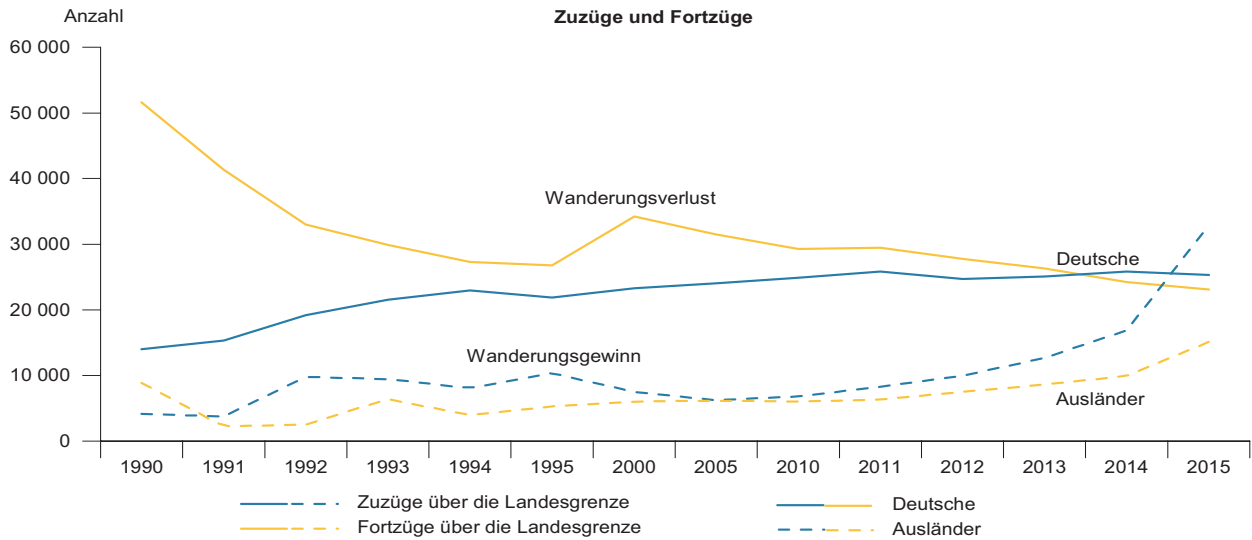
Aus den jeweiligen Umlandgemeinden (im Umfeld von ca. 15 km) konnten die kreisfreien Städte keinen Wanderungsgewinn verbuchen. Die Hansestadt Rostock hatte einen Wanderungsverlust von 613 Personen, der höchste Verlust seit 2003, zu verzeichnen und in der Landeshauptstadt Schwerin wurde erstmals seit 2005 ein negativer Umlandwanderungssaldo von 21 Personen verbucht.

Umlandwanderungen der 2 kreisfreien Städte	1990	1995	2000	2005	2010	2011	2012	2013	2014	2015
	insgesamt									
Zuzüge	1 608	1 345	3 080	3 603	3 252	3 488	3 306	3 255	2 995	2 941
Fortzüge	1 343	8 615	6 474	3 790	3 162	3 131	3 339	3 431	3 464	3 575
Wanderungsgewinn (+) bzw. -verlust (-)	+ 265	- 7 270	- 3 394	- 187	+ 90	+ 357	- 33	- 176	- 469	- 634

Wanderungen seit 1990 über die Landesgrenze und Binnenwanderung

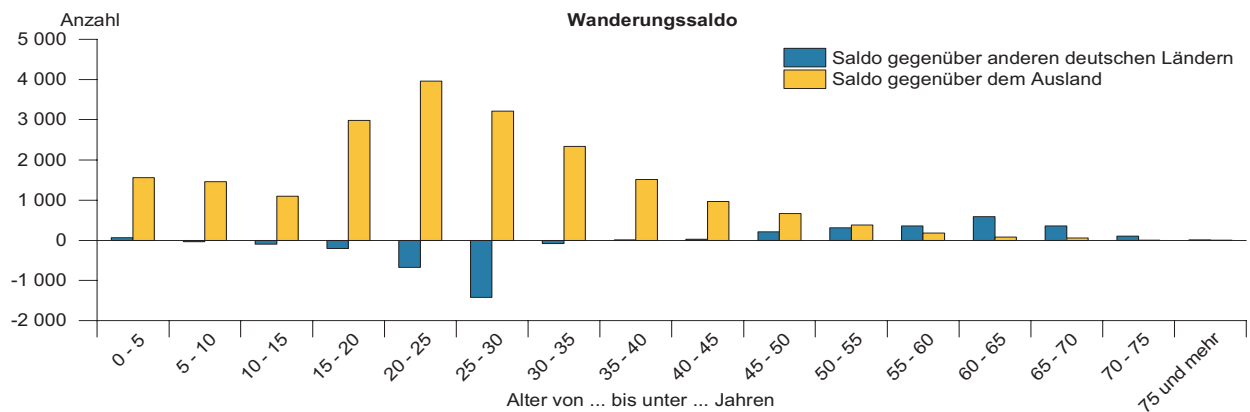
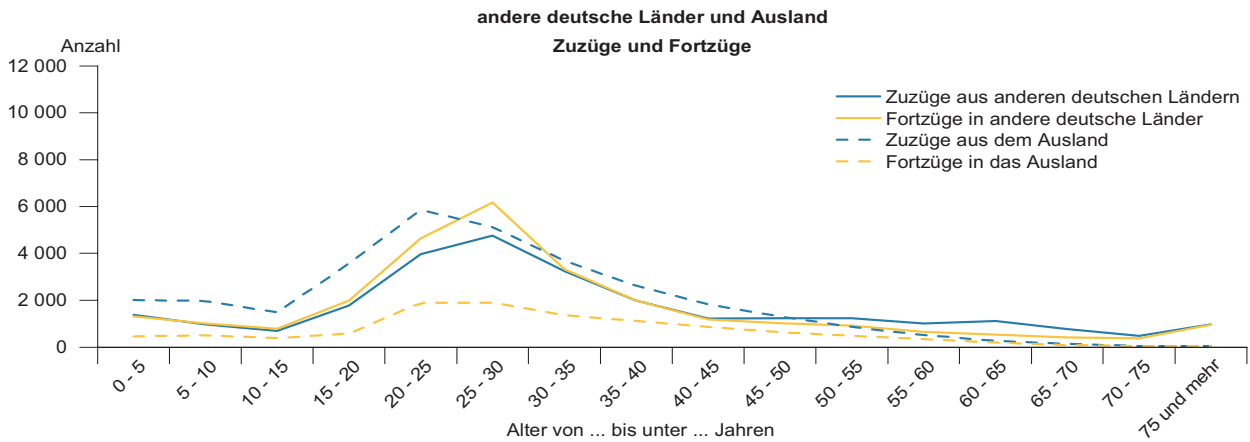
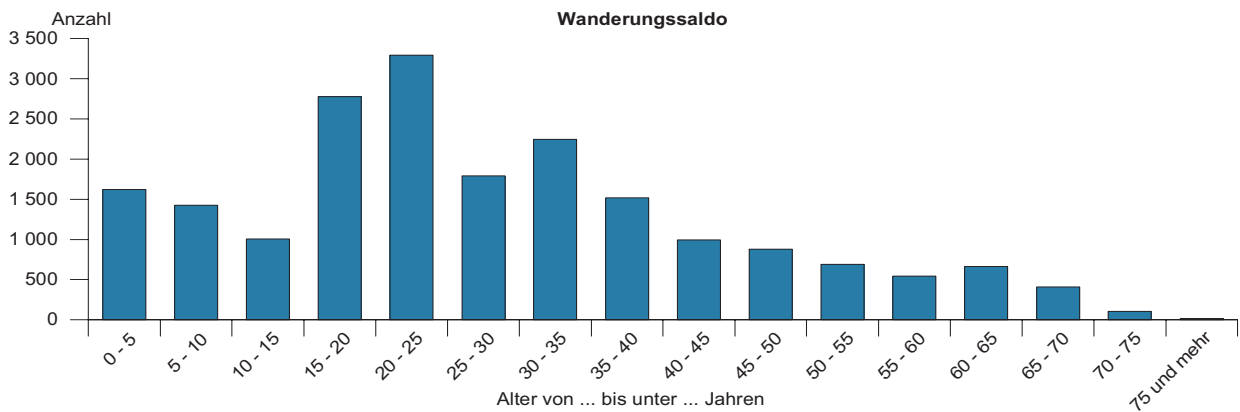
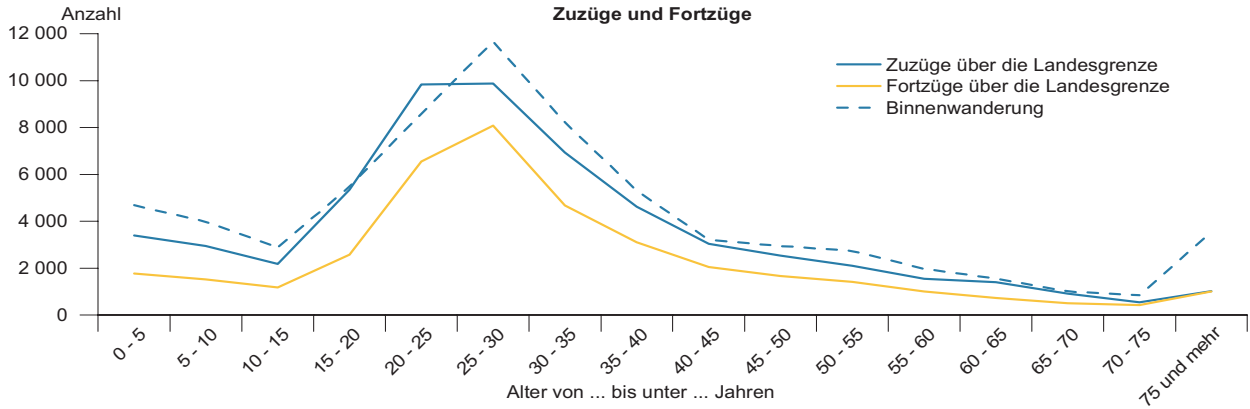


über die Landesgrenze nach Deutschen und Ausländern Zuzüge und Fortzüge



(c) StatA MV

**Wanderungen 2015 in Mecklenburg-Vorpommern nach dem Alter der Wandernden
über die Landesgrenze und Binnenwanderung**



(c) StatA MV

Kapitel 1		Wanderungen seit 1990							
Tabelle 1.1		Personen insgesamt nach Geschlecht							
Lfd. Nr.	Jahr	Zuzüge			Fortzüge			Wanderungs- gewinn (+) bzw. -verlust (-)	Umzüge innerhalb des Landes
		ins- gesamt	darunter		ins- gesamt	darunter			
			über die Landesgrenze	darunter Ausland 1)		über die Landesgrenze	darunter Ausland 1)		
1	2	3	4	5	6	7	8	9	10
Personen insgesamt									
1	1990	57 053	18 195	3 434	99 360	60 502	7 512	- 42 307	38 858
2	1995	90 159	32 310	8 661	89 961	32 112	4 202	+ 198	57 849
3	2000	101 839	30 829	6 990	111 317	40 307	4 197	- 9 478	71 010
4	2005	89 291	30 340	5 569	96 643	37 692	4 938	- 7 352	58 951
5	2006	84 555	28 853	5 324	93 413	37 711	4 446	- 8 858	55 702
6	2007	85 568	30 240	5 887	94 847	39 519	5 008	- 9 279	55 328
7	2008	88 730	30 911	6 292	99 342	41 523	6 332	- 10 612	57 819
8	2009	88 797	31 404	5 968	96 641	39 248	6 842	- 7 844	57 393
9	2010	88 684	31 745	6 680	92 314	35 375	5 312	- 3 630	56 939
10	2011	92 136	34 107	8 129	93 830	35 801	5 473	- 1 694	58 029
11	2012	91 806	34 690	9 757	92 421	35 305	6 009	- 615	57 116
12	2013	96 628	37 799	12 182	93 759	34 930	6 890	+ 2 869	58 829
13	2014	102 136	42 734	15 907	93 650	34 248	7 759	+ 8 486	59 402
14	2015	126 818	58 222	31 386	106 845	38 249	10 935	+ 19 973	68 596
Männlich									
15	1990	30 260	10 968	2 829	54 949	35 657	6 346	- 24 689	19 292
16	1995	47 484	18 607	5 876	45 987	17 110	3 159	+ 1 497	28 877
17	2000	52 206	16 616	4 452	56 373	20 783	2 819	- 4 167	35 590
18	2005	45 957	16 139	3 437	49 624	19 806	3 274	- 3 667	29 818
19	2006	43 179	15 216	3 320	47 637	19 674	2 903	- 4 458	27 963
20	2007	43 786	16 095	3 815	48 418	20 727	3 389	- 4 632	27 691
21	2008	45 431	16 505	4 166	50 852	21 926	4 246	- 5 421	28 926
22	2009	45 598	16 601	3 863	49 843	20 846	4 341	- 4 245	28 997
23	2010	45 246	16 409	4 001	47 658	18 821	3 303	- 2 412	28 837
24	2011	47 205	17 982	4 892	48 448	19 225	3 440	- 1 243	29 223
25	2012	47 343	18 497	5 900	47 997	19 151	3 856	- 654	28 846
26	2013	50 317	20 162	7 370	48 993	18 838	4 199	+ 1 324	30 155
27	2014	54 205	23 385	9 778	49 624	18 804	4 910	+ 4 581	30 820
28	2015	72 175	34 741	21 088	58 808	21 374	6 853	+ 13 367	37 434
Weiblich									
29	1990	26 793	7 227	605	44 411	24 845	1 166	- 17 618	19 566
30	1995	42 675	13 703	2 785	43 974	15 002	1 043	- 1 299	28 972
31	2000	49 633	14 213	2 538	54 944	19 524	1 378	- 5 311	35 420
32	2005	43 334	14 201	2 132	47 019	17 886	1 664	- 3 685	29 133
33	2006	41 376	13 637	2 004	45 776	18 037	1 543	- 4 400	27 739
34	2007	41 782	14 145	2 072	46 429	18 792	1 619	- 4 647	27 637
35	2008	43 299	14 406	2 126	48 490	19 597	2 086	- 5 191	28 893
36	2009	43 199	14 803	2 105	46 798	18 402	2 501	- 3 599	28 396
37	2010	43 438	15 336	2 679	44 656	16 554	2 009	- 1 218	28 102
38	2011	44 931	16 125	3 237	45 382	16 576	2 033	- 451	28 806
39	2012	44 463	16 193	3 857	44 424	16 154	2 153	+ 39	28 270
40	2013	46 311	17 637	4 812	44 766	16 092	2 691	+ 1 545	28 674
41	2014	47 931	19 349	6 129	44 026	15 444	2 849	+ 3 905	28 582
42	2015	54 643	23 481	10 298	48 037	16 875	4 082	+ 6 606	31 162

Kapitel 1		Wanderungen seit 1990							
Tabelle 1.2		Deutsche nach Geschlecht							
Lfd. Nr.	Jahr	Zuzüge			Fortzüge			Wanderungs- gewinn (+) bzw. -verlust (-)	Umzüge innerhalb des Landes
		ins- gesamt	darunter		ins- gesamt	darunter			
			über die Landesgrenze	darunter Ausland 1)		über die Landesgrenze	darunter Ausland 1)		
1	2	3	4	5	6	7	8	9	10
Deutsche insgesamt									
1	1990	52 386	14 024	140	89 990	51 628	122	- 37 604	38 362
2	1995	77 798	21 919	1 022	82 698	26 819	338	- 4 900	55 879
3	2000	90 051	23 320	591	100 971	34 240	699	- 10 920	66 731
4	2005	81 135	24 063	726	88 580	31 508	1 083	- 7 445	57 072
5	2006	76 771	22 972	759	85 990	32 191	1 333	- 9 219	53 799
6	2007	77 874	24 001	828	87 439	33 566	1 519	- 9 565	53 873
7	2008	80 816	24 297	923	91 089	34 570	2 059	- 10 273	56 519
8	2009	81 245	25 244	1 062	88 034	32 033	1 912	- 6 789	56 001
9	2010	79 881	24 923	1 096	84 263	29 305	1 507	- 4 382	54 958
10	2011	82 050	25 812	1 119	85 708	29 470	1 550	- 3 658	56 238
11	2012	79 767	24 704	1 193	82 846	27 783	1 433	- 3 079	55 063
12	2013	80 047	25 118	1 213	81 225	26 296	1 515	- 1 178	54 929
13	2014	78 706	25 823	1 286	77 153	24 270	1 569	+ 1 553	52 883
14	2015	78 048	25 328	1 213	75 833	23 113	1 391	+ 2 215	52 720
Deutsche männlich									
15	1990	26 363	7 457	78	47 038	28 132	56	- 20 675	18 906
16	1995	39 290	11 718	530	40 737	13 165	179	- 1 447	27 572
17	2000	44 658	11 800	317	49 640	16 782	379	- 4 982	32 858
18	2005	40 927	12 233	427	44 433	15 739	577	- 3 506	28 694
19	2006	38 321	11 505	444	42 869	16 053	701	- 4 548	26 816
20	2007	38 840	12 020	463	43 551	16 731	832	- 4 711	26 820
21	2008	40 239	12 068	495	45 410	17 239	1 117	- 5 171	28 171
22	2009	40 765	12 613	629	44 274	16 122	1 018	- 3 509	28 152
23	2010	39 956	12 299	622	42 674	15 017	823	- 2 718	27 657
24	2011	41 172	12 959	648	43 466	15 253	869	- 2 294	28 213
25	2012	40 077	12 420	701	41 994	14 337	791	- 1 917	27 657
26	2013	40 250	12 397	668	41 336	13 483	817	- 1 086	27 853
27	2014	39 686	12 916	740	39 302	12 532	879	+ 384	26 770
28	2015	39 105	12 606	683	38 256	11 757	762	+ 849	26 499
Deutsche weiblich									
29	1990	26 023	6 567	62	42 952	23 496	66	- 16 929	19 456
30	1995	38 508	10 201	492	41 961	13 654	159	- 3 453	28 307
31	2000	45 393	11 520	274	51 331	17 458	320	- 5 938	33 873
32	2005	40 208	11 830	299	44 147	15 769	506	- 3 939	28 378
33	2006	38 450	11 467	315	43 121	16 138	632	- 4 671	26 983
34	2007	39 034	11 981	365	43 888	16 835	687	- 4 854	27 053
35	2008	40 577	12 229	428	45 679	17 331	942	- 5 102	28 348
36	2009	40 480	12 631	433	43 760	15 911	894	- 3 280	27 849
37	2010	39 925	12 624	474	41 589	14 288	684	- 1 664	27 301
38	2011	40 878	12 853	471	42 242	14 217	681	- 1 364	28 025
39	2012	39 690	12 284	492	40 852	13 446	642	- 1 162	27 406
40	2013	39 797	12 721	545	39 889	12 813	698	- 92	27 076
41	2014	39 020	12 907	546	37 851	11 738	690	+ 1 169	26 113
42	2015	38 943	12 722	530	37 577	11 356	629	+ 1 366	26 221

Kapitel 1		Wanderungen seit 1990							
Tabelle 1.3		Ausländer nach Geschlecht							
Lfd. Nr.	Jahr	Zuzüge			Fortzüge			Wanderungs- gewinn (+) bzw. -verlust (-)	Umzüge innerhalb des Landes
		ins- gesamt	darunter		ins- gesamt	darunter			
			über die Landesgrenze	darunter Ausland 1)		über die Landesgrenze	darunter Ausland 1)		
1	2	3	4	5	6	7	8	9	10
Ausländer insgesamt									
1	1990	4 667	4 171	3 294	9 370	8 874	7 390	- 4 703	496
2	1995	12 361	10 391	7 639	7 263	5 293	3 864	+ 5 098	1 970
3	2000	11 788	7 509	6 399	10 346	6 067	3 498	+ 1 442	4 279
4	2005	8 156	6 277	4 843	8 063	6 184	3 855	+ 93	1 879
5	2006	7 784	5 881	4 565	7 423	5 520	3 113	+ 361	1 903
6	2007	7 694	6 239	5 059	7 408	5 953	3 489	+ 286	1 455
7	2008	7 914	6 614	5 369	8 253	6 953	4 273	- 339	1 300
8	2009	7 552	6 160	4 906	8 607	7 215	4 930	- 1 055	1 392
9	2010	8 803	6 822	5 584	8 051	6 070	3 805	+ 752	1 981
10	2011	10 086	8 295	7 010	8 122	6 331	3 923	+ 1 964	1 791
11	2012	12 039	9 986	8 564	9 575	7 522	4 576	+ 2 464	2 053
12	2013	16 581	12 681	10 969	12 534	8 634	5 375	+ 4 047	3 900
13	2014	23 430	16 911	14 621	16 497	9 978	6 190	+ 6 933	6 519
14	2015	48 770	32 894	30 173	31 012	15 136	9 544	+ 17 758	15 876
Ausländer männlich									
15	1990	3 897	3 511	2 751	7 911	7 525	6 290	- 4 014	386
16	1995	8 194	6 889	5 346	5 250	3 945	2 980	+ 2 944	1 305
17	2000	7 548	4 816	4 135	6 733	4 001	2 440	+ 815	2 732
18	2005	5 030	3 906	3 010	5 191	4 067	2 697	- 161	1 124
19	2006	4 858	3 711	2 876	4 768	3 621	2 202	+ 90	1 147
20	2007	4 946	4 075	3 352	4 867	3 996	2 557	+ 79	871
21	2008	5 192	4 437	3 671	5 442	4 687	3 129	- 250	755
22	2009	4 833	3 988	3 234	5 569	4 724	3 323	- 736	845
23	2010	5 290	4 110	3 379	4 984	3 804	2 480	+ 306	1 180
24	2011	6 033	5 023	4 244	4 982	3 972	2 571	+ 1 051	1 010
25	2012	7 266	6 077	5 199	6 003	4 814	3 065	+ 1 263	1 189
26	2013	10 067	7 765	6 702	7 657	5 355	3 382	+ 2 410	2 302
27	2014	14 519	10 469	9 038	10 322	6 272	4 031	+ 4 197	4 050
28	2015	33 070	22 135	20 405	20 552	6 917	6 091	+ 12 518	10 935
Ausländer weiblich									
29	1990	770	660	543	1 459	1 349	1 100	- 689	110
30	1995	4 167	3 502	2 293	2 013	1 348	884	+ 2 154	665
31	2000	4 240	2 693	2 264	3 613	2 066	1 058	+ 627	1 547
32	2005	3 126	2 371	1 833	2 872	2 117	1 158	+ 254	755
33	2006	2 926	2 170	1 689	2 655	1 899	911	+ 271	756
34	2007	2 748	2 164	1 707	2 541	1 957	932	+ 207	584
35	2008	2 722	2 177	1 698	2 811	2 266	1 144	- 89	545
36	2009	2 719	2 172	1 672	3 038	2 491	1 607	- 319	547
37	2010	3 513	2 712	2 205	3 067	2 266	1 325	+ 446	801
38	2011	4 053	3 272	2 766	3 140	2 359	1 352	+ 913	781
39	2012	4 773	3 909	3 365	3 572	2 708	1 511	+ 1 201	864
40	2013	6 514	4 916	4 267	4 877	3 279	1 993	+ 1 637	1 598
41	2014	8 911	6 442	5 583	6 175	3 706	2 159	+ 2 736	2 469
42	2015	15 700	10 759	9 768	10 460	5 519	3 453	+ 5 240	4 941

Kapitel 1		Wanderungen seit 1990												
Tabelle 1.4		Personen insgesamt nach Monaten												
Lfd. Nr.	Jahr	Jan.	Feb.	März	April	Mai	Juni	Juli	Aug.	Sept.	Okt.	Nov.	Dez.	Jan. - Dez.
1	2	3	4	5	6	7	8	9	10	11	12	13	14	15
Zuzüge insgesamt														
1	1990	4 201	5 315	6 286	4 651	4 790	4 492	4 220	4 005	4 744	3 885	5 031	5 433	57 053
2	1995	6 627	5 933	6 242	6 140	6 495	7 318	8 214	9 191	7 314	7 851	8 683	10 151	90 159
3	2000	7 369	7 410	7 305	7 488	7 790	7 876	8 892	9 863	9 096	9 030	9 478	10 242	101 839
4	2005	6 276	6 253	6 331	6 666	6 464	6 875	7 634	8 549	8 622	9 188	7 852	8 581	89 291
5	2006	6 384	5 684	6 377	5 921	6 577	6 342	7 071	8 601	8 204	8 805	7 891	6 698	84 555
6	2007	6 507	5 713	6 738	6 383	6 286	6 336	7 627	8 556	8 285	9 748	7 290	6 099	85 568
7	2008	7 156	6 145	6 712	6 989	6 619	6 145	8 136	8 513	9 374	9 323	7 137	6 481	88 730
8	2009	7 011	6 198	7 326	6 850	5 976	7 221	7 956	8 817	8 828	9 556	6 924	6 134	88 797
9	2010	6 299	6 089	7 025	6 741	5 917	6 882	7 788	9 618	8 553	9 991	7 843	5 938	88 684
10	2011	6 708	6 137	7 572	6 384	7 515	6 629	8 024	9 579	9 372	9 273	8 062	6 881	92 136
11	2012	7 387	6 554	7 098	6 770	7 183	7 042	9 063	8 983	8 654	10 001	7 482	5 589	91 806
12	2013	8 169	6 562	6 815	7 837	7 221	7 560	9 482	9 333	9 244	10 213	8 073	6 119	96 628
13	2014	8 491	7 171	7 681	7 275	7 531	7 783	9 970	9 363	10 977	10 061	8 218	7 615	102 136
14	2015	8 404	8 602	9 786	8 495	6 416	8 983	11 574	12 505	12 662	14 487	14 556	10 438	126 818
Fortzüge insgesamt														
15	1990	10 222	10 916	11 732	7 690	6 496	5 717	7 305	8 060	9 119	6 674	8 178	7 251	99 360
16	1995	6 656	5 899	6 333	5 646	6 269	6 740	8 343	9 289	7 458	8 027	8 279	11 022	89 961
17	2000	7 856	7 957	7 968	7 920	8 189	8 051	9 920	11 468	10 366	10 301	10 511	10 810	111 317
18	2005	7 326	6 767	7 072	7 250	6 746	7 274	8 526	9 959	9 390	9 233	8 413	8 687	96 643
19	2006	7 541	6 379	7 071	6 549	6 670	6 789	8 323	9 839	9 395	9 483	8 416	6 958	93 413
20	2007	7 408	6 347	7 287	7 199	6 634	6 832	8 784	9 670	9 222	10 587	8 321	6 556	94 847
21	2008	8 122	7 009	7 194	7 605	7 171	6 671	9 030	9 979	10 872	10 362	8 168	7 159	99 342
22	2009	8 366	7 295	8 252	7 274	6 408	7 486	8 555	9 549	9 602	9 750	7 665	6 439	96 641
23	2010	6 827	6 587	7 498	6 735	5 919	7 120	8 322	10 485	9 112	8 779	8 299	6 631	92 314
24	2011	7 410	6 670	7 762	6 475	7 523	6 474	8 122	10 133	9 124	8 795	8 338	7 004	93 830
25	2012	7 803	6 907	7 320	6 785	7 019	6 822	9 045	9 255	8 399	9 445	7 797	5 824	92 421
26	2013	8 351	6 832	6 886	7 350	6 960	7 074	9 118	9 101	8 963	9 067	7 585	6 472	93 759
27	2014	7 653	7 003	6 985	6 860	6 677	6 953	9 064	8 751	9 977	9 074	7 688	6 965	93 650
28	2015	7 915	7 784	8 800	7 530	5 689	7 400	9 613	10 441	11 110	11 540	10 184	8 839	106 845
Wanderungen innerhalb Mecklenburg-Vorpommerns														
29	1990	2 815	3 530	4 540	3 374	3 234	2 802	2 803	2 844	3 362	2 682	3 507	3 365	38 858
30	1995	4 165	3 626	3 734	3 693	3 992	4 423	5 133	6 077	4 857	5 031	5 834	7 284	57 849
31	2000	5 089	5 262	5 104	5 165	5 575	5 357	6 009	6 769	6 216	6 026	6 773	7 665	71 010
32	2005	4 510	4 303	4 182	4 518	4 241	4 415	4 720	5 776	5 580	5 506	5 301	5 899	58 951
33	2006	4 428	3 951	4 305	4 040	4 121	4 229	4 653	5 573	5 343	5 180	5 323	4 556	55 702
34	2007	4 415	3 903	4 331	4 028	4 121	4 134	4 895	5 474	5 326	5 832	4 812	4 057	55 328
35	2008	4 789	4 282	4 293	4 624	4 395	4 033	5 107	5 553	5 994	5 667	4 780	4 302	57 819
36	2009	4 766	4 254	4 912	4 326	3 915	4 572	4 980	5 602	5 603	5 788	4 563	4 112	57 393
37	2010	4 299	4 149	4 616	4 407	3 763	4 709	5 005	6 257	5 387	5 246	5 210	3 891	56 939
38	2011	4 531	4 125	4 892	3 936	4 854	4 144	4 965	6 107	5 588	5 114	5 288	4 485	58 029
39	2012	4 865	4 234	4 453	4 218	4 594	4 401	5 506	5 689	5 129	5 552	4 904	3 571	57 116
40	2013	5 300	4 234	4 359	4 702	4 583	4 538	5 519	5 745	5 373	5 529	5 051	3 896	58 829
41	2014	5 279	4 467	4 489	4 179	4 506	4 401	5 701	5 283	6 035	5 467	4 963	4 632	59 402
42	2015	5 231	5 006	5 416	4 759	3 716	4 783	5 858	6 837	7 227	7 486	6 993	5 284	68 596

Kapitel 1		Wanderungen seit 1990												
Tabelle 1.4		Personen insgesamt nach Monaten												
Lfd. Nr.	Jahr	Jan.	Feb.	März	April	Mai	Juni	Juli	Aug.	Sept.	Okt.	Nov.	Dez.	Jan. - Dez.
1	2	3	4	5	6	7	8	9	10	11	12	13	14	15
Zuzüge über die Landesgrenze														
43	1990	1 386	1 785	1 746	1 277	1 556	1 690	1 417	1 161	1 382	1 203	1 524	2 068	18 195
44	1995	2 462	2 307	2 508	2 447	2 503	2 895	3 081	3 114	2 457	2 820	2 849	2 867	32 310
45	2000	2 280	2 148	2 201	2 323	2 215	2 519	2 883	3 094	2 880	3 004	2 705	2 577	30 829
46	2005	1 766	1 950	2 149	2 148	2 223	2 460	2 914	2 773	3 042	3 682	2 551	2 682	30 340
47	2006	1 956	1 733	2 072	1 881	2 456	2 113	2 418	3 028	2 861	3 625	2 568	2 142	28 853
48	2007	2 092	1 810	2 407	2 355	2 165	2 202	2 732	3 082	2 959	3 916	2 478	2 042	30 240
49	2008	2 367	1 863	2 419	2 365	2 224	2 112	3 029	2 960	3 380	3 656	2 357	2 179	30 911
50	2009	2 245	1 944	2 414	2 524	2 061	2 649	2 976	3 215	3 225	3 768	2 361	2 022	31 404
51	2010	2 000	1 940	2 409	2 334	2 154	2 173	2 783	3 361	3 166	4 745	2 633	2 047	31 745
52	2011	2 177	2 012	2 680	2 448	2 661	2 485	3 059	3 472	3 784	4 159	2 774	2 396	34 107
53	2012	2 522	2 320	2 645	2 552	2 589	2 641	3 557	3 294	3 525	4 449	2 578	2 018	34 690
54	2013	2 869	2 328	2 456	3 135	2 638	3 022	3 963	3 588	3 871	4 684	3 022	2 223	37 799
55	2014	3 212	2 704	3 192	3 096	3 025	3 382	4 269	4 080	4 942	4 594	3 255	2 983	42 734
56	2015	3 173	3 596	4 370	3 736	2 700	4 200	5 716	5 668	5 435	7 001	7 563	5 064	58 222
Fortzüge über die Landesgrenze														
57	1990	7 407	7 386	7 192	4 316	3 262	2 915	4 502	5 216	5 757	3 992	4 671	3 886	60 502
58	1995	2 491	2 273	2 599	1 953	2 277	2 317	3 210	3 212	2 601	2 996	2 445	3 738	32 112
59	2000	2 767	2 695	2 864	2 755	2 614	2 694	3 911	4 699	4 150	4 275	3 738	3 145	40 307
60	2005	2 816	2 464	2 890	2 732	2 505	2 859	3 806	4 183	3 810	3 727	3 112	2 788	37 692
61	2006	3 113	2 428	2 766	2 509	2 549	2 560	3 670	4 266	4 052	4 303	3 093	2 402	37 711
62	2007	2 993	2 444	2 956	3 171	2 513	2 698	3 889	4 196	3 896	4 755	3 509	2 499	39 519
63	2008	3 333	2 727	2 901	2 981	2 776	2 638	3 923	4 426	4 878	4 695	3 388	2 857	41 523
64	2009	3 600	3 041	3 340	2 948	2 493	2 914	3 575	3 947	3 999	3 962	3 102	2 327	39 248
65	2010	2 528	2 438	2 882	2 328	2 156	2 411	3 317	4 228	3 725	3 533	3 089	2 740	35 375
66	2011	2 879	2 545	2 870	2 539	2 669	2 330	3 157	4 026	3 536	3 681	3 050	2 519	35 801
67	2012	2 938	2 673	2 867	2 567	2 425	2 421	3 539	3 566	3 270	3 893	2 893	2 253	35 305
68	2013	3 051	2 598	2 527	2 648	2 377	2 536	3 599	3 356	3 590	3 538	2 534	2 576	34 930
69	2014	2 374	2 536	2 496	2 681	2 171	2 552	3 363	3 468	3 942	3 607	2 725	2 333	34 248
70	2015	2 684	2 778	3 384	2 771	1 973	2 617	3 755	3 604	3 883	4 054	3 191	3 555	38 249
Wanderungsgewinn (+) bzw. -verlust (-) über die Landesgrenze														
71	1990	- 6 021	- 5 601	- 5 446	- 3 039	- 1 706	- 1 225	- 3 085	- 4 055	- 4 375	- 2 789	- 3 147	- 1 818	- 42 307
72	1995	- 29	+ 34	- 91	+ 494	+ 226	+ 578	- 129	- 98	- 144	- 176	+ 404	- 871	+ 198
73	2000	- 487	- 547	- 663	- 432	- 399	- 175	- 1 028	- 1 605	- 1 270	- 1 271	- 1 033	- 568	- 9 478
74	2005	- 1 050	- 514	- 741	- 584	- 282	- 399	- 892	- 1 410	- 768	- 45	- 561	- 106	- 7 352
75	2006	- 1 157	- 695	- 694	- 628	- 93	- 447	- 1 252	- 1 238	- 1 191	- 678	- 525	- 260	- 8 858
76	2007	- 901	- 634	- 549	- 816	- 348	- 496	- 1 157	- 1 114	- 937	- 839	- 1 031	- 457	- 9 279
77	2008	- 966	- 864	- 482	- 616	- 552	- 526	- 894	- 1 466	- 1 498	- 1 039	- 1 031	- 678	- 10 612
78	2009	- 1 355	- 1 097	- 926	- 424	- 432	- 265	- 599	- 732	- 774	- 194	- 741	- 305	- 7 844
79	2010	- 528	- 498	- 473	+ 6	- 2	- 238	- 534	- 867	- 559	+ 1 212	- 456	- 693	- 3 630
80	2011	- 702	- 533	- 190	- 91	- 8	+ 155	- 98	- 554	+ 248	+ 478	- 276	- 123	- 1 694
81	2012	- 416	- 353	- 222	- 15	+ 164	+ 220	+ 18	- 272	+ 255	+ 556	- 315	- 235	- 615
82	2013	- 182	- 270	- 71	+ 487	+ 261	+ 486	+ 364	+ 232	+ 281	+ 1 146	+ 488	- 353	+ 2 869
83	2014	+ 838	+ 168	+ 696	+ 415	+ 854	+ 830	+ 906	+ 612	+ 1 000	+ 987	+ 530	+ 650	+ 8 486
84	2015	+ 489	+ 818	+ 986	+ 965	+ 727	+ 1 583	+ 1 961	+ 2 064	+ 1 552	+ 2 947	+ 4 372	+ 1 509	+ 19 973

Kapitel 2		Wanderungen über die Landesgrenze 2015 nach Geschlecht								
Tabelle 2.1		nach Vierteljahren, Personen insgesamt, Deutschen und Ausländern								
Lfd. Nr.	Merkmal	Personen insgesamt			Deutsche			Ausländer		
		insgesamt	männlich	weiblich	insgesamt	männlich	weiblich	insgesamt	männlich	weiblich
1	2	3	4	5	6	7	8	9	10	11
	Zuzüge									
1	1. Vierteljahr	11 139	6 314	4 825	5 668	2 833	2 835	5 471	3 481	1 990
2	2. Vierteljahr	10 636	6 208	4 428	4 716	2 417	2 299	5 920	3 791	2 129
3	3. Vierteljahr	16 819	9 834	6 985	8 067	4 017	4 050	8 752	5 817	2 935
4	4. Vierteljahr	19 628	12 385	7 243	6 877	3 339	3 538	12 751	9 046	3 705
	Fortzüge									
5	1. Vierteljahr	8 846	5 019	3 827	5 463	2 889	2 574	3 383	2 130	1 253
6	2. Vierteljahr	7 361	4 148	3 213	4 685	2 394	2 291	2 676	1 754	922
7	3. Vierteljahr	11 242	6 035	5 207	6 945	3 389	3 556	4 297	2 646	1 651
8	4. Vierteljahr	10 800	6 172	4 628	6 020	3 085	2 935	4 780	3 087	1 693
	Wanderungsgewinn (+) bzw. -verlust (-)									
9	1. Vierteljahr	+ 2 293	+ 1 295	+ 998	+ 205	- 56	+ 261	+ 2 088	+ 1 351	+ 737
10	2. Vierteljahr	+ 3 275	+ 2 060	+ 1 215	+ 31	+ 23	+ 8	+ 3 244	+ 2 037	+ 1 207
11	3. Vierteljahr	+ 5 577	+ 3 799	+ 1 778	+ 1 122	+ 628	+ 494	+ 4 455	+ 3 171	+ 1 284
12	4. Vierteljahr	+ 8 828	+ 6 213	+ 2 615	+ 857	+ 254	+ 603	+ 7 971	+ 5 959	+ 2 012
	Jahr 2015									
13	Zuzüge	58 222	34 741	23 481	25 328	12 606	12 722	32 894	22 135	10 759
14	Fortzüge	38 249	21 374	16 875	23 113	11 757	11 356	15 136	9 617	5 519
15	Wanderungsgewinn (+) bzw. -verlust (-)	+ 19 973	+ 13 367	+ 6 606	+ 2 215	+ 849	+ 1 366	+ 17 758	+ 12 518	+ 5 240

Kapitel 2		Wanderungen über die Landesgrenze 2015 nach Geschlecht								
Tabelle 2.2		nach Herkunfts- und Zielgebieten und nach Vierteljahren, Personen insgesamt und darunter Deutsche								
Lfd. Nr.	Merkmal	Zuzüge			Fortzüge			Wanderungsgewinn (+) bzw. -verlust (-)		
		insgesamt	männlich	weiblich	insgesamt	männlich	weiblich	insgesamt	männlich	weiblich
1	2	3	4	5	6	7	8	9	10	11
Personen insgesamt										
	Alte Länder einschließlich Berlin									
1	1. Vierteljahr	4 508	2 328	2 180	5 003	2 780	2 223	- 495	- 452	- 43
2	2. Vierteljahr	3 778	2 045	1 733	4 333	2 325	2 008	- 555	- 280	- 275
3	3. Vierteljahr	6 281	3 177	3 104	6 286	3 262	3 024	- 5	- 85	+ 80
4	4. Vierteljahr	5 442	2 737	2 705	5 766	3 172	2 594	- 324	- 435	+ 111
	Neue Länder ohne Berlin									
5	1. Vierteljahr	1 479	712	767	1 334	672	662	+ 145	+ 40	+ 105
6	2. Vierteljahr	1 280	631	649	1 147	578	569	+ 133	+ 53	+ 80
7	3. Vierteljahr	2 142	1 074	1 068	1 787	867	920	+ 355	+ 207	+ 148
8	4. Vierteljahr	1 926	949	977	1 658	865	793	+ 268	+ 84	+ 184
	Ausland und ungeklärt									
9	1. Vierteljahr	5 152	3 274	1 878	2 509	1 567	942	+ 2 643	+ 1 707	+ 936
10	2. Vierteljahr	5 578	3 532	2 046	1 881	1 245	636	+ 3 697	+ 2 287	+ 1 410
11	3. Vierteljahr	8 396	5 583	2 813	3 169	1 906	1 263	+ 5 227	+ 3 677	+ 1 550
12	4. Vierteljahr	12 260	8 699	3 561	3 376	2 135	1 241	+ 8 884	+ 6 564	+ 2 320
	Jahr 2015									
	Alte Länder einschließlich Berlin									
13		20 009	10 287	9 722	21 388	11 539	9 849	- 1 379	- 1 252	- 127
	Neue Länder ohne Berlin									
14		6 827	3 366	3 461	5 926	2 982	2 944	+ 901	+ 384	+ 517
15	Ausland und ungeklärt	31 386	21 088	10 298	10 935	6 853	4 082	+ 20 451	+ 14 235	+ 6 216
16	Insgesamt	58 222	34 741	23 481	38 249	21 374	16 875	+ 19 973	+ 13 367	+ 6 606
Darunter: Deutsche										
	Alte Länder einschließlich Berlin									
17	1. Vierteljahr	3 981	1 997	1 984	3 888	2 085	1 803	+ 93	- 88	+ 181
18	2. Vierteljahr	3 208	1 667	1 541	3 296	1 672	1 624	- 88	- 5	- 83
19	3. Vierteljahr	5 660	2 814	2 846	4 864	2 385	2 479	+ 796	+ 429	+ 367
20	4. Vierteljahr	4 801	2 316	2 485	4 190	2 141	2 049	+ 611	+ 175	+ 436
	Neue Länder ohne Berlin									
21	1. Vierteljahr	1 418	680	738	1 245	622	623	+ 173	+ 58	+ 115
22	2. Vierteljahr	1 207	583	624	1 072	533	539	+ 135	+ 50	+ 85
23	3. Vierteljahr	2 042	1 002	1 040	1 665	793	872	+ 377	+ 209	+ 168
24	4. Vierteljahr	1 798	864	934	1 502	764	738	+ 296	+ 100	+ 196
	Ausland und ungeklärt									
25	1. Vierteljahr	269	156	113	330	182	148	- 61	- 26	- 35
26	2. Vierteljahr	301	167	134	317	189	128	- 16	- 22	+ 6
27	3. Vierteljahr	365	201	164	416	211	205	- 51	- 10	- 41
28	4. Vierteljahr	278	159	119	328	180	148	- 50	- 21	- 29
	Jahr 2015									
	Alte Länder einschließlich Berlin									
29		17 650	8 794	8 856	16 238	8 283	7 955	+ 1 412	+ 511	+ 901
	Neue Länder ohne Berlin									
30		6 465	3 129	3 336	5 484	2 712	2 772	+ 981	+ 417	+ 564
31	Ausland und ungeklärt	1 213	683	530	1 391	762	629	- 178	- 79	- 99
32	Insgesamt	25 328	12 606	12 722	23 113	11 757	11 356	+ 2 215	+ 849	+ 1 366

Kapitel 2		Wanderungen über die Landesgrenze 2015 nach Geschlecht								
Tabelle 2.3		nach Herkunfts- und Zielländern								
Lfd. Nr.	Herkunfts-/Zielländer	Zuzüge			Fortzüge			Wanderungsgewinn (+) bzw. -verlust (-)		
		insgesamt	männlich	weiblich	insgesamt	männlich	weiblich	insgesamt	männlich	weiblich
1	2	3	4	5	6	7	8	9	10	11
1	Deutschland	26 836	13 653	13 183	27 314	14 521	12 793	- 478	- 868	+ 390
2	Baden-Württemberg	1 451	757	694	1 298	721	577	+ 153	+ 36	+ 117
3	Bayern	1 471	778	693	1 364	793	571	+ 107	- 15	+ 122
4	Berlin	3 102	1 551	1 551	3 060	1 536	1 524	+ 42	+ 15	+ 27
5	Brandenburg	3 224	1 606	1 618	2 724	1 330	1 394	+ 500	+ 276	+ 224
6	Bremen	276	145	131	328	190	138	- 52	- 45	- 7
7	Hamburg	2 196	1 114	1 082	3 414	1 854	1 560	- 1 218	- 740	- 478
8	Hessen	992	542	450	852	488	364	+ 140	+ 54	+ 86
9	Niedersachsen	3 204	1 665	1 539	3 483	1 828	1 655	- 279	- 163	- 116
10	Nordrhein-Westfalen	2 628	1 357	1 271	2 805	1 587	1 218	- 177	- 230	+ 53
11	Rheinland-Pfalz	513	257	256	463	271	192	+ 50	- 14	+ 64
12	Saarland	94	51	43	57	34	23	+ 37	+ 17	+ 20
13	Sachsen	1 679	829	850	1 680	861	819	- 1	- 32	+ 31
14	Sachsen-Anhalt	1 212	588	624	886	444	442	+ 326	+ 144	+ 182
15	Schleswig-Holstein	4 082	2 070	2 012	4 264	2 237	2 027	- 182	- 167	- 15
16	Thüringen	712	343	369	636	347	289	+ 76	- 4	+ 80
17	Ausland und ungeklärt	31 386	21 088	10 298	10 935	6 853	4 082	+ 20 451	+ 14 235	+ 6 216
18	Europa	13 451	7 957	5 494	8 650	5 395	3 255	+ 4 801	+ 2 562	+ 2 239
19	Europäische Union	8 172	5 125	3 047	5 517	3 648	1 869	+ 2 655	+ 1 477	+ 1 178
20	Belgien	26	13	13	26	13	13	-	-	-
21	Bulgarien	627	447	180	370	279	91	+ 257	+ 168	+ 89
22	Dänemark	42	28	14	55	27	28	- 13	+ 1	- 14
23	Estland	15	5	10	12	2	10	+ 3	+ 3	-
24	Finnland	14	8	6	30	15	15	- 16	- 7	- 9
25	Frankreich	111	51	60	107	54	53	+ 4	- 3	+ 7
26	Griechenland	191	120	71	105	75	30	+ 86	+ 45	+ 41
27	Großbritannien	110	54	56	121	57	64	- 11	- 3	- 8
28	Irland	37	22	15	27	13	14	+ 10	+ 9	+ 1
29	Italien	336	230	106	242	179	63	+ 94	+ 51	+ 43
30	Kroatien	174	140	34	107	102	5	+ 67	+ 38	+ 29
31	Lettland	86	43	43	85	49	36	+ 1	- 6	+ 7
32	Litauen	355	229	126	171	113	58	+ 184	+ 116	+ 68
33	Luxemburg	8	2	6	3	1	2	+ 5	+ 1	+ 4
34	Malta	3	3	-	5	4	1	- 2	- 1	- 1
35	Niederlande	89	52	37	55	29	26	+ 34	+ 23	+ 11
36	Österreich	199	110	89	219	128	91	- 20	- 18	- 2
37	Polen	3 594	2 247	1 347	2 295	1 536	759	+ 1 299	+ 711	+ 588
38	Portugal	65	43	22	60	39	21	+ 5	+ 4	+ 1
39	Rumänien	978	665	313	566	433	133	+ 412	+ 232	+ 180
40	Schweden	59	29	30	118	64	54	- 59	- 35	- 24
41	Slowakei	93	47	46	79	42	37	+ 14	+ 5	+ 9
42	Slowenien	28	21	7	22	19	3	+ 6	+ 2	+ 4
43	Spanien	376	211	165	257	143	114	+ 119	+ 68	+ 51
44	Tschechische Republik	141	60	81	121	59	62	+ 20	+ 1	+ 19
45	Ungarn	412	243	169	258	172	86	+ 154	+ 71	+ 83
46	Zypern	3	2	1	1	1	-	+ 2	+ 1	+ 1

Kapitel 2		Wanderungen über die Landesgrenze 2015 nach Geschlecht								
Tabelle 2.3		nach Herkunfts- und Zielländern								
Lfd. Nr.	Herkunfts-/Zielländer	Zuzüge			Fortzüge			Wanderungsgewinn (+) bzw. -verlust (-)		
		insgesamt	männlich	weiblich	insgesamt	männlich	weiblich	insgesamt	männlich	weiblich
1	2	3	4	5	6	7	8	9	10	11
	Übriges Europa									
47	Albanien	1 291	788	503	581	378	203	+ 710	+ 410	+ 300
48	Bosnien-Herzegowina	60	30	30	105	52	53	- 45	- 22	- 23
49	Mazedonien	365	195	170	282	146	136	+ 83	+ 49	+ 34
50	Norwegen	64	33	31	73	44	29	- 9	- 11	+ 2
51	Republik Kosovo	131	74	57	55	38	17	+ 76	+ 36	+ 40
52	Republik Serbien	682	335	347	875	446	429	- 193	- 111	- 82
53	Russische Föderation	563	258	305	442	210	232	+ 121	+ 48	+ 73
54	Schweiz	216	131	85	255	152	103	- 39	- 21	- 18
55	Türkei	103	50	53	89	68	21	+ 14	- 18	+ 32
56	Ukraine	1 728	890	838	300	165	135	+ 1 428	+ 725	+ 703
57	Afrika	1 478	1 152	326	459	354	105	+ 1 019	+ 798	+ 221
58	Ägypten	188	159	29	86	72	14	+ 102	+ 87	+ 15
59	Algerien	21	14	7	11	11	-	+ 10	+ 3	+ 7
60	Eritrea	325	250	75	36	26	10	+ 289	+ 224	+ 65
61	Ghana	477	362	115	165	127	38	+ 312	+ 235	+ 77
62	Marokko	28	23	5	16	15	1	+ 12	+ 8	+ 4
63	Mauretanien	177	168	9	61	55	6	+ 116	+ 113	+ 3
64	Somalia	131	100	31	16	11	5	+ 115	+ 89	+ 26
65	Südafrika	23	9	14	11	4	7	+ 12	+ 5	+ 7
66	Tunesien	13	8	5	5	4	1	+ 8	+ 4	+ 4
67	Amerika	461	239	222	350	168	182	+ 111	+ 71	+ 40
68	Argentinien	23	14	9	21	9	12	+ 2	+ 5	- 3
69	Brasilien	67	40	27	68	31	37	- 1	+ 9	- 10
70	Honduras	26	13	13	3	-	3	+ 23	+ 13	+ 10
71	Kanada	27	13	14	42	23	19	- 15	- 10	- 5
72	Kolumbien	23	10	13	7	3	4	+ 16	+ 7	+ 9
73	Mexiko	34	15	19	23	12	11	+ 11	+ 3	+ 8
74	Vereinigte Staaten	185	93	92	139	66	73	+ 46	+ 27	+ 19
75	Asien	15 700	11 530	4 170	1 214	773	441	+ 14 486	+ 10 757	+ 3 729
76	Afghanistan	1 156	768	388	140	95	45	+ 1 016	+ 673	+ 343
77	Armenien	77	40	37	33	19	14	+ 44	+ 21	+ 23
78	China	397	222	175	162	77	85	+ 235	+ 145	+ 90
79	Georgien	37	14	23	20	9	11	+ 17	+ 5	+ 12
80	Iran, Islam. Republik	230	145	85	80	55	25	+ 150	+ 90	+ 60
81	Indien	153	114	39	56	43	13	+ 97	+ 71	+ 26
82	Irak	118	81	37	36	27	9	+ 82	+ 54	+ 28
83	Libanon	68	30	38	7	5	2	+ 61	+ 25	+ 36
84	Philippinen	58	46	12	47	43	4	+ 11	+ 3	+ 8
85	Syrien, Arab. Republik	13 027	9 884	3 143	298	202	96	+ 12 729	+ 9 682	+ 3 047
86	Thailand	48	19	29	29	16	13	+ 19	+ 3	+ 16
87	Vietnam	72	27	45	58	38	20	+ 14	- 11	+ 25
88	Australien	119	75	44	141	88	53	- 22	- 13	- 9
89	Insgesamt	58 222	34 741	23 481	38 249	21 374	16 875	+ 19 973	+ 13 367	+ 6 606

Kapitel 2			Wanderungen über die Landesgrenze 2015 nach Geschlecht								
Tabelle 2.4			nach Alters- und Geburtsjahresgruppen								
Lfd. Nr.	Altersgruppe	Geburtsjahresgruppe	Zuzüge			Fortzüge			Wanderungsgewinn (+) bzw. -verlust (-)		
			insgesamt	männlich	weiblich	insgesamt	männlich	weiblich	insgesamt	männlich	weiblich
1	2	3	4	5	6	7	8	9	10	11	12
Personen insgesamt											
1	Unter 5	2011 - 2015	3 394	1 805	1 589	1 773	884	889	+ 1 621	+ 921	+ 700
2	5 - 10	2006 - 2010	2 948	1 567	1 381	1 522	766	756	+ 1 426	+ 801	+ 625
3	10 - 15	2001 - 2005	2 183	1 230	953	1 178	624	554	+ 1 005	+ 606	+ 399
4	15 - 20	1996 - 2000	5 352	3 444	1 908	2 574	1 209	1 365	+ 2 778	+ 2 235	+ 543
5	20 - 25	1991 - 1995	9 835	5 936	3 899	6 542	3 375	3 167	+ 3 293	+ 2 561	+ 732
6	25 - 30	1986 - 1990	9 872	5 969	3 903	8 078	4 612	3 466	+ 1 794	+ 1 357	+ 437
7	30 - 35	1981 - 1985	6 925	4 337	2 588	4 678	2 946	1 732	+ 2 247	+ 1 391	+ 856
8	35 - 40	1976 - 1980	4 619	2 941	1 678	3 103	1 994	1 109	+ 1 516	+ 947	+ 569
9	40 - 45	1971 - 1975	3 041	2 005	1 036	2 047	1 313	734	+ 994	+ 692	+ 302
10	45 - 50	1966 - 1970	2 543	1 586	957	1 667	1 079	588	+ 876	+ 507	+ 369
11	50 - 55	1961 - 1965	2 100	1 243	857	1 410	804	606	+ 690	+ 439	+ 251
12	55 - 60	1956 - 1960	1 542	807	735	1 001	566	435	+ 541	+ 241	+ 300
13	60 - 65	1951 - 1955	1 399	719	680	736	377	359	+ 663	+ 342	+ 321
14	65 - 70	1946 - 1950	916	511	405	507	259	248	+ 409	+ 252	+ 157
15	70 - 75	1941 - 1945	535	265	270	429	209	220	+ 106	+ 56	+ 50
16	75 und mehr	1940 u. früher	1 018	376	642	1 004	357	647	+ 14	+ 19	- 5
17	Insgesamt		58 222	34 741	23 481	38 249	21 374	16 875	+ 19 973	+ 13 367	+ 6 606
Anteil in Prozent											
18	Unter 5	2011 - 2015	5,8	3,1	2,7	4,6	2,3	2,3	x	x	x
19	5 - 10	2006 - 2010	5,1	2,7	2,4	4,0	2,0	2,0	x	x	x
20	10 - 15	2001 - 2005	3,7	2,1	1,6	3,1	1,6	1,4	x	x	x
21	15 - 20	1996 - 2000	9,2	5,9	3,3	6,7	3,2	3,6	x	x	x
22	20 - 25	1991 - 1995	16,9	10,2	6,7	17,1	8,8	8,3	x	x	x
23	25 - 30	1986 - 1990	17,0	10,3	6,7	21,1	12,1	9,1	x	x	x
24	30 - 35	1981 - 1985	11,9	7,4	4,4	12,2	7,7	4,5	x	x	x
25	35 - 40	1976 - 1980	7,9	5,1	2,9	8,1	5,2	2,9	x	x	x
26	40 - 45	1971 - 1975	5,2	3,4	1,8	5,4	3,4	1,9	x	x	x
27	45 - 50	1966 - 1970	4,4	2,7	1,6	4,4	2,8	1,5	x	x	x
28	50 - 55	1961 - 1965	3,6	2,1	1,5	3,7	2,1	1,6	x	x	x
29	55 - 60	1956 - 1960	2,6	1,4	1,3	2,6	1,5	1,1	x	x	x
30	60 - 65	1951 - 1955	2,4	1,2	1,2	1,9	1,0	0,9	x	x	x
31	65 - 70	1946 - 1950	1,6	0,9	0,7	1,3	0,7	0,6	x	x	x
32	70 - 75	1941 - 1945	0,9	0,5	0,5	1,1	0,5	0,6	x	x	x
33	75 und mehr	1940 u. früher	1,7	0,6	1,1	2,6	0,9	1,7	x	x	x
34	Insgesamt		100	59,7	40,3	100	55,9	44,1	x	x	x

Kapitel 2			Wanderungen über die Landesgrenze 2015 nach Geschlecht								
Tabelle 2.4			nach Alters- und Geburtsjahresgruppen								
Lfd. Nr.	Altersgruppe	Geburtsjahresgruppe	Zuzüge			Fortzüge			Wanderungsgewinn (+) bzw. -verlust (-)		
			insgesamt	männlich	weiblich	insgesamt	männlich	weiblich	insgesamt	männlich	weiblich
1	2	3	4	5	6	7	8	9	10	11	12
Deutsche											
35	Unter 5	2011 - 2015	1 394	744	650	1 034	530	504	+ 360	+ 214	+ 146
36	5 - 10	2006 - 2010	940	472	468	714	362	352	+ 226	+ 110	+ 116
37	10 - 15	2001 - 2005	666	344	322	595	305	290	+ 71	+ 39	+ 32
38	15 - 20	1996 - 2000	1 657	713	944	1 696	719	977	- 39	- 6	- 33
39	20 - 25	1991 - 1995	3 538	1 593	1 945	3 810	1 732	2 078	- 272	- 139	- 133
40	25 - 30	1986 - 1990	4 400	2 093	2 307	5 409	2 824	2 585	- 1 009	- 731	- 278
41	30 - 35	1981 - 1985	3 009	1 611	1 398	2 781	1 650	1 131	+ 228	- 39	+ 267
42	35 - 40	1976 - 1980	1 872	1 005	867	1 551	911	640	+ 321	+ 94	+ 227
43	40 - 45	1971 - 1975	1 110	664	446	907	514	393	+ 203	+ 150	+ 53
44	45 - 50	1966 - 1970	1 161	626	535	867	483	384	+ 294	+ 143	+ 151
45	50 - 55	1961 - 1965	1 209	650	559	832	439	393	+ 377	+ 211	+ 166
46	55 - 60	1956 - 1960	1 013	488	525	623	307	316	+ 390	+ 181	+ 209
47	60 - 65	1951 - 1955	1 126	581	545	521	249	272	+ 605	+ 332	+ 273
48	65 - 70	1946 - 1950	777	424	353	424	210	214	+ 353	+ 214	+ 139
49	70 - 75	1941 - 1945	493	247	246	388	191	197	+ 105	+ 56	+ 49
50	75 und mehr	1940 u. früher	963	351	612	961	331	630	+ 2	+ 20	- 18
51	Insgesamt		25 328	12 606	12 722	23 113	11 757	11 356	+ 2 215	+ 849	+ 1 366
Ausländer											
52	Unter 5	2011 - 2015	2 000	1 061	939	739	354	385	+ 1 261	+ 707	+ 554
53	5 - 10	2006 - 2010	2 008	1 095	913	808	404	404	+ 1 200	+ 691	+ 509
54	10 - 15	2001 - 2005	1 517	886	631	583	319	264	+ 934	+ 567	+ 367
55	15 - 20	1996 - 2000	3 695	2 731	964	878	490	388	+ 2 817	+ 2 241	+ 576
56	20 - 25	1991 - 1995	6 297	4 343	1 954	2 732	1 643	1 089	+ 3 565	+ 2 700	+ 865
57	25 - 30	1986 - 1990	5 472	3 876	1 596	2 669	1 788	881	+ 2 803	+ 2 088	+ 715
58	30 - 35	1981 - 1985	3 916	2 726	1 190	1 897	1 296	601	+ 2 019	+ 1 430	+ 589
59	35 - 40	1976 - 1980	2 747	1 936	811	1 552	1 083	469	+ 1 195	+ 853	+ 342
60	40 - 45	1971 - 1975	1 931	1 341	590	1 140	799	341	+ 791	+ 542	+ 249
61	45 - 50	1966 - 1970	1 382	960	422	800	596	204	+ 582	+ 364	+ 218
62	50 - 55	1961 - 1965	891	593	298	578	365	213	+ 313	+ 228	+ 85
63	55 - 60	1956 - 1960	529	319	210	378	259	119	+ 151	+ 60	+ 91
64	60 - 65	1951 - 1955	273	138	135	215	128	87	+ 58	+ 10	+ 48
65	65 - 70	1946 - 1950	139	87	52	83	49	34	+ 56	+ 38	+ 18
66	70 - 75	1941 - 1945	42	18	24	41	18	23	+ 1	-	+ 1
67	75 und mehr	1940 u. früher	55	25	30	43	26	17	+ 12	- 1	+ 13
68	Insgesamt		32 894	22 135	10 759	15 136	9 617	5 519	+ 17 758	+ 12 518	+ 5 240

Kapitel 2			Wanderungen über die Landesgrenze 2015 nach Geschlecht					
Tabelle 2.5			Zuzüge, Fortzüge und Wanderungsgewinn bzw. -verlust nach Familienstand und nach Alters- und Geburtsjahresgruppen					
Lfd. Nr.	Altersgruppe	Geburtsjahresgruppe	Ledig			Verheiratet		
			insgesamt	männlich	weiblich	insgesamt	männlich	weiblich
1	2	3	4	5	6	7	8	9
Zuzüge								
1	Unter 5	2011 - 2015	3 394	1 805	1 589	-	-	-
2	5 - 10	2006 - 2010	2 948	1 567	1 381	-	-	-
3	10 - 15	2001 - 2005	2 182	1 230	952	1	-	1
4	15 - 20	1996 - 2000	5 238	3 427	1 811	114	17	97
5	20 - 25	1991 - 1995	9 229	5 760	3 469	601	175	426
6	25 - 30	1986 - 1990	8 243	5 274	2 969	1 563	681	882
7	30 - 35	1981 - 1985	4 640	3 159	1 481	2 129	1 106	1 023
8	35 - 40	1976 - 1980	2 604	1 795	809	1 783	1 037	746
9	40 - 45	1971 - 1975	1 448	1 052	396	1 276	805	471
10	45 - 50	1966 - 1970	987	682	305	1 128	698	430
11	50 - 55	1961 - 1965	606	424	182	972	567	405
12	55 - 60	1956 - 1960	312	182	130	805	433	372
13	60 - 65	1951 - 1955	169	76	93	856	457	399
14	65 - 70	1946 - 1950	96	61	35	564	353	211
15	70 - 75	1941 - 1945	38	12	26	309	172	137
16	75 und mehr	1940 u. früher	53	14	39	340	215	125
17	Insgesamt		42 187	26 520	15 667	12 441	6 716	5 725
Fortzüge								
18	Unter 5	2011 - 2015	1 773	884	889	-	-	-
19	5 - 10	2006 - 2010	1 522	766	756	-	-	-
20	10 - 15	2001 - 2005	1 178	624	554	-	-	-
21	15 - 20	1996 - 2000	2 555	1 205	1 350	19	4	15
22	20 - 25	1991 - 1995	6 211	3 275	2 936	326	99	227
23	25 - 30	1986 - 1990	7 045	4 132	2 913	974	460	514
24	30 - 35	1981 - 1985	3 201	2 102	1 099	1 349	777	572
25	35 - 40	1976 - 1980	1 635	1 119	516	1 258	773	485
26	40 - 45	1971 - 1975	779	553	226	988	628	360
27	45 - 50	1966 - 1970	472	334	138	876	575	301
28	50 - 55	1961 - 1965	265	181	84	725	427	298
29	55 - 60	1956 - 1960	134	96	38	552	328	224
30	60 - 65	1951 - 1955	83	53	30	421	232	189
31	65 - 70	1946 - 1950	34	24	10	320	184	136
32	70 - 75	1941 - 1945	16	6	10	248	143	105
33	75 und mehr	1940 u. früher	46	15	31	375	213	162
34	Insgesamt		26 949	15 369	11 580	8 431	4 843	3 588
Wanderungsgewinn (+) bzw. -verlust (-)								
35	Unter 5	2011 - 2015	+ 1 621	+ 921	+ 700	-	-	-
36	5 - 10	2006 - 2010	+ 1 426	+ 801	+ 625	-	-	-
37	10 - 15	2001 - 2005	+ 1 004	+ 606	+ 398	+ 1	-	+ 1
38	15 - 20	1996 - 2000	+ 2 683	+ 2 222	+ 461	+ 95	+ 13	+ 82
39	20 - 25	1991 - 1995	+ 3 018	+ 2 485	+ 533	+ 275	+ 76	+ 199
40	25 - 30	1986 - 1990	+ 1 198	+ 1 142	+ 56	+ 589	+ 221	+ 368
41	30 - 35	1981 - 1985	+ 1 439	+ 1 057	+ 382	+ 780	+ 329	+ 451
42	35 - 40	1976 - 1980	+ 969	+ 676	+ 293	+ 525	+ 264	+ 261
43	40 - 45	1971 - 1975	+ 669	+ 499	+ 170	+ 288	+ 177	+ 111
44	45 - 50	1966 - 1970	+ 515	+ 348	+ 167	+ 252	+ 123	+ 129
45	50 - 55	1961 - 1965	+ 341	+ 243	+ 98	+ 247	+ 140	+ 107
46	55 - 60	1956 - 1960	+ 178	+ 86	+ 92	+ 253	+ 105	+ 148
47	60 - 65	1951 - 1955	+ 86	+ 23	+ 63	+ 435	+ 225	+ 210
48	65 - 70	1946 - 1950	+ 62	+ 37	+ 25	+ 244	+ 169	+ 75
49	70 - 75	1941 - 1945	+ 22	+ 6	+ 16	+ 61	+ 29	+ 32
50	75 und mehr	1940 u. früher	+ 7	- 1	+ 8	- 35	+ 2	- 37
51	Insgesamt		+ 15 238	+ 11 151	+ 4 087	+ 4 010	+ 1 873	+ 2 137

Kapitel 2			Wanderungen über die Landesgrenze 2015 nach Geschlecht					
Tabelle 2.5			Zuzüge, Fortzüge und Wanderungsgewinn bzw. -verlust nach Familienstand und nach Alters- und Geburtsjahresgruppen					
Lfd. Nr.	Altersgruppe	Geburtsjahresgruppe	Verwitwet			Geschieden		
			insgesamt	männlich	weiblich	insgesamt	männlich	weiblich
1	2	3	10	11	12	13	14	15
Zuzüge								
1	Unter 5	2011 - 2015	-	-	-	-	-	-
2	5 - 10	2006 - 2010	-	-	-	-	-	-
3	10 - 15	2001 - 2005	-	-	-	-	-	-
4	15 - 20	1996 - 2000	-	-	-	-	-	-
5	20 - 25	1991 - 1995	-	-	-	5	1	4
6	25 - 30	1986 - 1990	2	1	1	64	13	51
7	30 - 35	1981 - 1985	5	-	5	151	72	79
8	35 - 40	1976 - 1980	9	2	7	223	107	116
9	40 - 45	1971 - 1975	16	3	13	301	145	156
10	45 - 50	1966 - 1970	33	10	23	395	196	199
11	50 - 55	1961 - 1965	50	13	37	472	239	233
12	55 - 60	1956 - 1960	81	22	59	344	170	174
13	60 - 65	1951 - 1955	88	27	61	286	159	127
14	65 - 70	1946 - 1950	103	23	80	153	74	79
15	70 - 75	1941 - 1945	108	30	78	80	51	29
16	75 und mehr	1940 u. früher	525	110	415	100	37	63
17	Insgesamt		1 020	241	779	2 574	1 264	1 310
Fortzüge								
18	Unter 5	2011 - 2015	-	-	-	-	-	-
19	5 - 10	2006 - 2010	-	-	-	-	-	-
20	10 - 15	2001 - 2005	-	-	-	-	-	-
21	15 - 20	1996 - 2000	-	-	-	-	-	-
22	20 - 25	1991 - 1995	-	-	-	5	1	4
23	25 - 30	1986 - 1990	1	-	1	58	20	38
24	30 - 35	1981 - 1985	8	1	7	120	66	54
25	35 - 40	1976 - 1980	9	-	9	201	102	99
26	40 - 45	1971 - 1975	18	5	13	262	127	135
27	45 - 50	1966 - 1970	25	9	16	294	161	133
28	50 - 55	1961 - 1965	50	12	38	370	184	186
29	55 - 60	1956 - 1960	77	16	61	238	126	112
30	60 - 65	1951 - 1955	83	16	67	149	76	73
31	65 - 70	1946 - 1950	73	15	58	80	36	44
32	70 - 75	1941 - 1945	93	29	64	72	31	41
33	75 und mehr	1940 u. früher	500	94	406	83	35	48
34	Insgesamt		937	197	740	1 932	965	967
Wanderungsgewinn (+) bzw. -verlust (-)								
35	Unter 5	2011 - 2015	-	-	-	-	-	-
36	5 - 10	2006 - 2010	-	-	-	-	-	-
37	10 - 15	2001 - 2005	-	-	-	-	-	-
38	15 - 20	1996 - 2000	-	-	-	-	-	-
39	20 - 25	1991 - 1995	-	-	-	-	-	-
40	25 - 30	1986 - 1990	+ 1	+ 1	-	+ 6	- 7	+ 13
41	30 - 35	1981 - 1985	- 3	- 1	- 2	+ 31	+ 6	+ 25
42	35 - 40	1976 - 1980	-	+ 2	- 2	+ 22	+ 5	+ 17
43	40 - 45	1971 - 1975	- 2	- 2	-	+ 39	+ 18	+ 21
44	45 - 50	1966 - 1970	+ 8	+ 1	+ 7	+ 101	+ 35	+ 66
45	50 - 55	1961 - 1965	-	+ 1	- 1	+ 102	+ 55	+ 47
46	55 - 60	1956 - 1960	+ 4	+ 6	- 2	+ 106	+ 44	+ 62
47	60 - 65	1951 - 1955	+ 5	+ 11	- 6	+ 137	+ 83	+ 54
48	65 - 70	1946 - 1950	+ 30	+ 8	+ 22	+ 73	+ 38	+ 35
49	70 - 75	1941 - 1945	+ 15	+ 1	+ 14	+ 8	+ 20	- 12
50	75 und mehr	1940 u. früher	+ 25	+ 16	+ 9	+ 17	+ 2	+ 15
51	Insgesamt		+ 83	+ 44	+ 39	+ 642	+ 299	+ 343

Kapitel 3		Wanderungen 2015 nach Kreisen								
Tabelle 3.1		Personen insgesamt nach Geschlecht								
Lfd. Nr.	Kreisfreie Stadt Landkreis Land	Zuzüge			Fortzüge			Wanderungsgewinn (+) bzw. -verlust (-)		
		insgesamt	davon		insgesamt	davon		insgesamt		darunter innerhalb des Landes
			innerhalb Mecklen- burg-Vor- pommern	über die Landes- grenze		innerhalb Mecklen- burg-Vor- pommern	über die Landes- grenze	Anzahl	je 1 000 Einwohner	
1	2	3	4	5	6	7	8	9	10	11
Personen insgesamt										
1	Rostock	12 212	5 804	6 408	10 323	4 463	5 860	+ 1 889	+ 9	+ 1 341
2	Schwerin	9 414	3 204	6 210	4 454	2 242	2 212	+ 4 960	+ 53	+ 962
3	Mecklenburgische Seenplatte	15 700	11 441	4 259	13 428	9 074	4 354	+ 2 272	+ 9	+ 2 367
4	Landkreis Rostock	15 357	11 751	3 606	12 896	9 292	3 604	+ 2 461	+ 12	+ 2 459
5	Vorpommern-Rügen	16 404	10 524	5 880	13 855	8 868	4 987	+ 2 549	+ 11	+ 1 656
6	Nordwestmecklenburg	10 725	6 664	4 061	9 353	5 739	3 614	+ 1 372	+ 9	+ 925
7	Vorpommern-Greifswald	16 503	10 521	5 982	14 559	8 393	6 166	+ 1 944	+ 8	+ 2 128
8	Ludwigslust-Parchim	30 503	8 687	21 816	27 977	20 525	7 452	+ 2 526	+ 12	- 11 838
9	Mecklenburg- Vorpommern	126 818	68 596	58 222	106 845	68 596	38 249	+ 19 973	+ 12	-
Männlich										
10	Rostock	6 743	3 296	3 447	5 539	2 299	3 240	+ 1 204	+ 6	+ 997
11	Schwerin	5 636	1 724	3 912	2 290	1 135	1 155	+ 3 346	+ 35	+ 589
12	Mecklenburgische Seenplatte	8 586	6 330	2 256	6 964	4 592	2 372	+ 1 622	+ 6	+ 1 738
13	Landkreis Rostock	8 402	6 397	2 005	7 017	4 914	2 103	+ 1 385	+ 7	+ 1 483
14	Vorpommern-Rügen	8 832	5 774	3 058	7 240	4 506	2 734	+ 1 592	+ 7	+ 1 268
15	Nordwestmecklenburg	5 705	3 538	2 167	4 881	2 859	2 022	+ 824	+ 5	+ 679
16	Vorpommern-Greifswald	8 803	5 788	3 015	7 528	4 219	3 309	+ 1 275	+ 5	+ 1 569
17	Ludwigslust-Parchim	19 468	4 587	14 881	17 349	12 910	4 439	+ 2 119	+ 10	- 8 323
18	Mecklenburg- Vorpommern	72 175	37 434	34 741	58 808	37 434	21 374	+ 13 367	+ 8	-
Weiblich										
19	Rostock	5 469	2 508	2 961	4 784	2 164	2 620	+ 685	+ 3	+ 344
20	Schwerin	3 778	1 480	2 298	2 164	1 107	1 057	+ 1 614	+ 17	+ 373
21	Mecklenburgische Seenplatte	7 114	5 111	2 003	6 464	4 482	1 982	+ 650	+ 2	+ 629
22	Landkreis Rostock	6 955	5 354	1 601	5 879	4 378	1 501	+ 1 076	+ 5	+ 976
23	Vorpommern-Rügen	7 572	4 750	2 822	6 615	4 362	2 253	+ 957	+ 4	+ 388
24	Nordwestmecklenburg	5 020	3 126	1 894	4 472	2 880	1 592	+ 548	+ 4	+ 246
25	Vorpommern-Greifswald	7 700	4 733	2 967	7 031	4 174	2 857	+ 669	+ 3	+ 559
26	Ludwigslust-Parchim	11 035	4 100	6 935	10 628	7 615	3 013	+ 407	+ 2	- 3 515
27	Mecklenburg- Vorpommern	54 643	31 162	23 481	48 037	31 162	16 875	+ 6 606	+ 4	-

Kapitel 3		Wanderungen 2015 nach Kreisen								
Tabelle 3.2		nach Deutschen und Ausländern								
Lfd. Nr.	Kreisfreie Stadt Landkreis Land	Zuzüge			Fortzüge			Wanderungsgewinn (+) bzw. -verlust (-)		
		insgesamt	davon		insgesamt	davon		insgesamt		darunter innerhalb des Landes
			innerhalb Mecklen- burg-Vor- pommern	über die Landes- grenze		innerhalb Mecklen- burg-Vor- pommern	über die Landes- grenze	Anzahl	je 1 000 Einwohner	
1	2	3	4	5	6	7	8	9	10	11
Deutsche										
1	Rostock	8 984	4 659	4 325	8 283	4 353	3 930	+ 701	+ 3	+ 306
2	Schwerin	4 135	2 480	1 655	3 759	2 191	1 568	+ 376	+ 4	+ 289
3	Mecklenburgische Seenplatte	11 723	8 389	3 334	11 802	8 682	3 120	- 79	- 0	- 293
4	Landkreis Rostock	11 635	9 217	2 418	10 818	8 634	2 184	+ 817	+ 4	+ 583
5	Vorpommern-Rügen	11 566	7 931	3 635	11 236	8 261	2 975	+ 330	+ 1	- 330
6	Nordwestmecklenburg	8 305	5 428	2 877	7 949	5 421	2 528	+ 356	+ 2	+ 7
7	Vorpommern-Greifswald	11 886	7 651	4 235	11 917	7 808	4 109	- 31	- 0	- 157
8	Ludwigslust-Parchim	9 814	6 965	2 849	10 069	7 370	2 699	- 255	- 1	- 405
9	Mecklenburg- Vorpommern	78 048	52 720	25 328	75 833	52 720	23 113	+ 2 215	+ 1	-
Ausländer										
10	Rostock	3 228	1 145	2 083	2 040	110	1 930	+ 1 188	+ 6	+ 1 035
11	Schwerin	5 279	724	4 555	695	51	644	+ 4 584	+ 49	+ 673
12	Mecklenburgische Seenplatte	3 977	3 052	925	1 626	392	1 234	+ 2 351	+ 9	+ 2 660
13	Landkreis Rostock	3 722	2 534	1 188	2 078	658	1 420	+ 1 644	+ 8	+ 1 876
14	Vorpommern-Rügen	4 838	2 593	2 245	2 619	607	2 012	+ 2 219	+ 10	+ 1 986
15	Nordwestmecklenburg	2 420	1 236	1 184	1 404	318	1 086	+ 1 016	+ 7	+ 918
16	Vorpommern-Greifswald	4 617	2 870	1 747	2 642	585	2 057	+ 1 975	+ 8	+ 2 285
17	Ludwigslust-Parchim	20 689	1 722	18 967	17 908	13 155	4 753	+ 2 781	+ 13	- 11 433
18	Mecklenburg- Vorpommern	48 770	15 876	32 894	31 012	15 876	15 136	+ 17 758	+ 11	-

Kapitel 3		Wanderungen 2015 nach Kreisen							
Tabelle 3.3		nach Vierteljahren							
Lfd. Nr.	Kreisfreie Stadt Landkreis Land	1. Vierteljahr		2. Vierteljahr		3. Vierteljahr		4. Vierteljahr	
		Zuzüge	Fortzüge	Zuzüge	Fortzüge	Zuzüge	Fortzüge	Zuzüge	Fortzüge
1	2	3	4	5	6	7	8	9	10
Innerhalb des Landes									
1	Rostock	1 226	1 043	1 055	888	1 705	1 338	1 818	1 194
2	Schwerin	776	509	584	488	992	651	852	594
Mecklenburgische Seenplatte									
3	Landkreis Rostock	2 516	2 199	2 194	1 920	3 474	2 655	3 257	2 300
4	Vorpommern-Rügen	2 813	2 312	2 239	1 942	3 167	2 502	3 532	2 536
5	Nordwestmecklenburg	2 403	2 176	2 096	1 904	2 991	2 444	3 034	2 344
6	Vorpommern-Greifswald	1 545	1 425	1 361	1 209	1 908	1 608	1 850	1 497
7	Ludwigslust-Parchim	2 337	2 020	2 020	1 789	3 177	2 469	2 987	2 115
8		2 037	3 969	1 709	3 118	2 508	6 255	2 433	7 183
Mecklenburg-Vorpommern									
9		15 653	15 653	13 258	13 258	19 922	19 922	19 763	19 763
Über die Landesgrenze									
10	Rostock	1 282	1 139	1 214	1 225	1 807	2 040	2 105	1 456
11	Schwerin	609	502	574	380	819	719	4 208	611
Mecklenburgische Seenplatte									
12	Landkreis Rostock	985	1 036	894	931	1 390	1 231	990	1 156
13	Vorpommern-Rügen	771	870	838	656	1 147	986	850	1 092
14	Nordwestmecklenburg	1 307	1 162	1 340	956	1 991	1 487	1 242	1 382
15	Vorpommern-Greifswald	983	930	753	665	1 308	1 106	1 017	913
16	Ludwigslust-Parchim	1 210	1 330	1 201	1 213	1 751	1 708	1 820	1 915
17		3 992	1 877	3 822	1 335	6 606	1 965	7 396	2 275
Mecklenburg-Vorpommern									
18		11 139	8 846	10 636	7 361	16 819	11 242	19 628	10 800

Kapitel 3		Wanderungen 2015 nach Kreisen											
Tabelle 3.4		nach Monaten											
Lfd. Nr.	Kreisfreie Stadt Landkreis Land	Jan.	Febr.	März	April	Mai	Juni	Juli	Aug.	Sept.	Okt.	Nov.	Dez.
1	2	3	4	5	6	7	8	9	10	11	12	13	14
		Zuzüge insgesamt 2)											
1	Rostock	782	867	859	901	595	773	1 061	1 129	1 322	1 943	1 124	856
2	Schwerin	427	384	574	395	343	420	542	635	634	593	2 313	2 154
Mecklenburgische Seenplatte		1 155	1 073	1 273	1 146	823	1 119	1 400	1 653	1 811	1 652	1 412	1 183
3	Landkreis Rostock	1 243	1 000	1 341	1 130	817	1 130	1 350	1 622	1 342	1 479	1 608	1 295
4	Vorpommern-Rügen	1 196	1 236	1 278	1 210	938	1 288	1 518	1 580	1 884	1 750	1 557	969
5	Nordwestmecklenburg	762	772	994	722	562	830	987	1 030	1 199	1 019	1 003	845
6	Vorpommern-Greifswald	1 114	1 167	1 266	1 094	921	1 206	1 462	1 651	1 815	2 328	1 426	1 053
7	Ludwigslust-Parchim	1 725	2 103	2 201	1 897	1 417	2 217	3 254	3 205	2 655	3 723	4 113	1 993
8													
9	Mecklenburg- Vorpommern	8 404	8 602	9 786	8 495	6 416	8 983	11 574	12 505	12 662	14 487	14 556	10 348
		Fortzüge insgesamt 2)											
10	Rostock	749	674	759	794	547	772	1 244	1 097	1 037	1 077	764	809
11	Schwerin	358	292	361	318	232	318	407	455	508	463	398	344
Mecklenburgische Seenplatte		1 079	1 001	1 155	1 007	766	1 078	1 145	1 296	1 445	1 387	1 034	1 035
12	Landkreis Rostock	1 066	1 056	1 060	908	700	990	1 076	1 183	1 229	1 327	1 197	1 104
13	Vorpommern-Rügen	1 138	1 104	1 096	1 081	801	978	1 187	1 216	1 528	1 468	1 329	929
14	Nordwestmecklenburg	787	728	840	673	507	694	857	883	974	820	874	716
15	Vorpommern-Greifswald	1 133	1 106	1 111	1 079	878	1 045	1 206	1 398	1 573	1 610	1 248	1 172
16	Ludwigslust-Parchim	1 605	1 823	2 418	1 670	1 258	1 525	2 491	2 913	2 816	3 388	3 340	2 730
17													
18	Mecklenburg- Vorpommern	7 915	7 784	8 800	7 530	5 689	7 400	9 613	10 441	11 110	11 540	10 184	8 839

Kapitel 3		Wanderungen 2015 nach Kreisen								
Tabelle 3.5		Zuzüge, Fortzüge und Wanderungsgewinn bzw. -verlust über die Gemeindegrenze nach Altersgruppen								
Lfd. Nr.	Kreisfreie Stadt Landkreis Land	Insgesamt	Davon						25 - 30	30 - 35
			0 - 5	5 - 10	10 - 15	15 - 20	20 - 25			
1	2	3	4	5	6	7	8	9	10	
Zuzüge										
1	Rostock	12 212	440	339	273	1 487	2 506	2 494	1 344	
2	Schwerin	9 414	632	563	414	1 246	1 543	1 555	1 064	
Mecklenburgische Seenplatte										
3		15 700	1 040	928	614	1 228	2 117	2 577	1 812	
4	Landkreis Rostock	15 357	1 150	900	593	776	1 543	2 591	2 025	
5	Vorpommern-Rügen	16 404	939	809	609	1 113	2 191	2 576	1 927	
6	Nordwestmecklenburg	10 725	631	521	350	676	1 504	1 943	1 351	
7	Vorpommern-Greifswald	16 503	1 056	879	674	1 323	2 418	2 644	1 858	
8	Ludwigslust-Parchim	30 503	2 188	1 991	1 537	2 976	4 601	5 153	3 755	
9	Mecklenburg-Vorpommern	126 818	8 076	6 930	5 064	10 825	18 423	21 533	15 136	
Fortzüge										
10	Rostock	10 323	546	364	188	383	1 537	2 674	1 626	
11	Schwerin	4 454	257	169	134	308	720	873	621	
Mecklenburgische Seenplatte										
12		13 428	787	725	481	1 139	1 755	2 329	1 516	
13	Landkreis Rostock	12 896	775	631	464	912	1 554	2 205	1 490	
14	Vorpommern-Rügen	13 855	775	624	463	986	1 971	2 405	1 588	
15	Nordwestmecklenburg	9 353	507	416	320	680	1 335	1 749	1 083	
16	Vorpommern-Greifswald	14 559	876	706	527	1 013	2 059	2 817	1 699	
17	Ludwigslust-Parchim	27 977	1 932	1 869	1 482	2 626	4 199	4 687	3 266	
18	Mecklenburg-Vorpommern	106 845	6 455	5 504	4 059	8 047	15 130	19 739	12 889	
Wanderungsgewinn (+) bzw. -verlust (-)										
19	Rostock	+ 1 889	- 106	- 25	+ 85	+ 1 104	+ 969	- 180	- 282	
20	Schwerin	+ 4 960	+ 375	+ 394	+ 280	+ 938	+ 823	+ 682	+ 443	
Mecklenburgische Seenplatte										
21		+ 2 272	+ 253	+ 203	+ 133	+ 89	+ 362	+ 248	+ 296	
22	Landkreis Rostock	+ 2 461	+ 375	+ 269	+ 129	- 136	- 11	+ 386	+ 535	
23	Vorpommern-Rügen	+ 2 549	+ 164	+ 185	+ 146	+ 127	+ 220	+ 171	+ 339	
24	Nordwestmecklenburg	+ 1 372	+ 124	+ 105	+ 30	- 4	+ 169	+ 194	+ 268	
25	Vorpommern-Greifswald	+ 1 944	+ 180	+ 173	+ 147	+ 310	+ 359	- 173	+ 159	
26	Ludwigslust-Parchim	+ 2 526	+ 256	+ 122	+ 55	+ 350	+ 402	+ 466	+ 489	
27	Mecklenburg-Vorpommern	+ 19 973	+ 1 621	+ 1 426	+ 1 005	+ 2 778	+ 3 293	+ 1 794	+ 2 247	

Kapitel 3		Wanderungen 2015 nach Kreisen								
Tabelle 3.5		Zuzüge, Fortzüge und Wanderungsgewinn bzw. -verlust über die Gemeindegrenze nach Altersgruppen								
Lfd. Nr.	Kreisfreie Stadt Landkreis Land	Davon								
		35 - 40	40 - 45	45 - 50	50 - 55	55 - 60	60 - 65	65 - 70	70 - 75	75 und mehr
1	2	11	12	13	14	15	16	17	18	19
Zuzüge										
1	Rostock	844	495	472	377	247	266	206	147	275
2	Schwerin	654	413	350	286	187	154	92	77	184
Mecklenburgische Seenplatte										
3		1 218	739	657	630	481	392	272	205	790
4	Landkreis Rostock	1 361	861	782	688	519	451	275	177	665
5	Vorpommern-Rügen	1 270	888	807	778	629	529	330	243	766
6	Nordwestmecklenburg	856	492	514	456	369	309	189	133	431
7	Vorpommern-Greifswald	1 210	813	694	680	486	443	296	227	802
8	Ludwigslust-Parchim	2 510	1 550	1 213	944	595	411	258	171	650
9	Mecklenburg-Vorpommern	9 923	6 251	5 489	4 839	3 513	2 955	1 918	1 380	4 563
Fortzüge										
10	Rostock	920	486	399	337	228	173	105	69	288
11	Schwerin	366	188	144	185	126	100	56	52	155
Mecklenburgische Seenplatte										
12		1 023	609	555	542	392	312	244	197	822
13	Landkreis Rostock	1 057	675	648	609	440	367	225	205	639
14	Vorpommern-Rügen	944	684	619	638	492	384	229	226	827
15	Nordwestmecklenburg	709	426	461	385	299	234	160	151	438
16	Vorpommern-Greifswald	1 046	705	634	542	453	343	238	183	718
17	Ludwigslust-Parchim	2 342	1 484	1 153	911	542	379	252	191	662
18	Mecklenburg-Vorpommern	8 407	5 257	4 613	4 149	2 972	2 292	1 509	1 274	4 549
Wanderungsgewinn (+) bzw. -verlust (-)										
19	Rostock	- 76	+ 9	+ 73	+ 40	+ 19	+ 93	+ 101	+ 78	- 32
20	Schwerin	+ 288	+ 225	+ 206	+ 101	+ 61	+ 54	+ 36	+ 25	+ 29
Mecklenburgische Seenplatte										
21		+ 195	+ 130	+ 102	+ 88	+ 89	+ 80	+ 28	+ 8	- 32
22	Landkreis Rostock	+ 304	+ 186	+ 134	+ 79	+ 79	+ 84	+ 50	- 28	+ 26
23	Vorpommern-Rügen	+ 326	+ 204	+ 188	+ 140	+ 137	+ 145	+ 101	+ 17	- 61
24	Nordwestmecklenburg	+ 147	+ 66	+ 53	+ 71	+ 70	+ 75	+ 29	- 18	- 7
25	Vorpommern-Greifswald	+ 164	+ 108	+ 60	+ 138	+ 33	+ 100	+ 58	+ 44	+ 84
26	Ludwigslust-Parchim	+ 168	+ 66	+ 60	+ 33	+ 53	+ 32	+ 6	- 20	- 12
27	Mecklenburg-Vorpommern	+ 1 516	+ 994	+ 876	+ 690	+ 541	+ 663	+ 409	+ 106	+ 14

Kapitel 4			Wanderungsströme zwischen den kreisfreien Städten des Landes und den im jeweiligen Umlandbereich ³⁾ gelegenen Gemeinden								
Tabelle 4.1			in den Jahren 1990 bis 2015								
Lfd. Nr.	Kreisfreie Stadt	Jahr Zeitraum	Zuzüge in die Stadt		Fortzüge aus der Stadt		Wanderungsgewinn (+) bzw. -verlust (-) der Stadt				
			insgesamt	darunter aus dem Umland	insgesamt	darunter aus dem Umland	insgesamt	davon			Ausland
innerhalb Mecklenburg-Vorpommerns	darunter gegenüber dem Umland	andere Länder									
1	2	3	4	5	6	7	8	9	10	11	12
1	Rostock	1990	5 490	955	11 182	792	- 5 692	+ 865	+ 163	- 5 971	- 586
2		1995	7 007	759	11 136	5 093	- 4 129	- 4 615	- 4 334	- 1 477	+ 1 963
3		1996	7 451	1 001	13 124	5 476	- 5 673	- 3 702	- 4 475	- 1 253	- 718
4		1997	7 318	1 319	14 971	6 086	- 7 653	- 3 992	- 4 767	- 1 364	- 2 297
5		1998	7 339	1 510	12 150	5 961	- 4 811	- 3 617	- 4 451	- 1 428	+ 234
6		1999	7 778	1 737	11 512	4 900	- 3 734	- 2 346	- 3 163	- 1 546	+ 158
7		2000	8 254	1 893	10 663	4 024	- 2 409	- 1 001	- 2 131	- 1 876	+ 468
8		2001	9 116	2 080	10 256	3 273	- 1 140	+ 436	- 1 193	- 1 813	+ 237
9		2002	9 957	2 205	10 296	3 160	- 339	+ 593	- 955	- 1 194	+ 262
10		2003	10 441	2 147	9 950	2 872	+ 491	+ 988	- 725	- 510	+ 13
11		2004	11 451	2 248	10 446	2 787	+ 1 005	+ 1 795	- 539	- 39	- 751
12		2005	10 199	2 189	9 671	2 449	+ 528	+ 1 195	- 260	- 624	- 43
13		2006	9 928	2 166	9 128	2 300	+ 800	+ 1 092	- 134	- 632	+ 340
14		2007	10 813	2 220	10 019	2 081	+ 794	+ 1 547	+ 139	- 896	+ 143
15		2008	11 166	2 308	10 339	2 269	+ 827	+ 1 800	+ 39	- 1 014	+ 41
16		2009	11 321	2 256	10 848	2 026	+ 473	+ 1 772	+ 230	- 462	- 837
17		2010	11 273	2 093	9 775	2 134	+ 1 498	+ 1 396	- 41	+ 41	+ 61
18		2011	11 553	2 275	9 755	2 020	+ 1 798	+ 1 420	+ 255	- 46	+ 424
19		2012	11 295	2 131	10 009	2 212	+ 1 286	+ 989	- 81	- 151	+ 448
20		2013	11 355	2 024	10 538	2 457	+ 817	+ 892	- 433	- 319	+ 244
21		2014	11 199	1 849	10 414	2 331	+ 785	+ 611	- 482	+ 31	+ 143
22		2015	12 212	1 876	10 323	2 489	+ 1 889	+ 1 341	- 613	+ 364	+ 184
23		1990 bis 2015	236 382	43 702	270 693	76 271	- 34 311	- 5 089	- 32 569	- 33 328	+ 4 106
24	Schwerin	1990	3 287	653	5 265	551	- 1 978	+ 637	+ 102	- 2 392	- 223
25		1995	3 460	586	6 591	3 522	- 3 131	- 2 842	- 2 936	- 470	+ 181
26		1996	3 748	761	7 051	3 765	- 3 303	- 2 544	- 3 004	- 506	- 253
27		1997	4 441	1 013	7 497	4 411	- 3 056	- 2 675	- 3 398	- 434	+ 53
28		1998	4 637	1 189	6 854	3 556	- 2 217	- 1 472	- 2 367	- 578	- 167
29		1999	4 702	1 220	6 770	3 330	- 2 068	- 1 247	- 2 110	- 703	- 118
30		2000	4 692	1 187	6 029	2 450	- 1 337	- 283	- 1 263	- 1 113	+ 59
31		2001	4 662	1 207	5 717	2 059	- 1 055	+ 7	- 852	- 1 118	+ 56
32		2002	4 761	1 265	5 770	1 927	- 1 009	- 315	- 662	- 1 130	+ 436
33		2003	4 582	1 244	5 407	1 783	- 825	- 283	- 539	- 842	+ 300
34		2004	4 667	1 302	5 074	1 447	- 407	+ 204	- 145	- 806	+ 195
35		2005	4 570	1 414	4 785	1 341	- 215	+ 489	+ 73	- 843	+ 139
36		2006	4 473	1 300	4 537	1 101	- 64	+ 584	+ 199	- 644	- 4
37		2007	4 495	1 266	4 679	1 132	- 184	+ 570	+ 134	- 672	- 82
38		2008	4 888	1 303	4 911	973	- 23	+ 775	+ 330	- 757	- 41
39		2009	4 633	1 214	4 787	1 015	- 154	+ 674	+ 199	- 649	- 179
40		2010	4 745	1 159	4 278	1 028	+ 467	+ 632	+ 131	- 253	+ 88
41		2011	5 037	1 213	4 631	1 111	+ 406	+ 675	+ 102	- 369	+ 100
42		2012	4 754	1 175	4 517	1 127	+ 237	+ 482	+ 48	- 346	+ 101
43		2013	5 006	1 231	4 305	974	+ 701	+ 636	+ 257	- 193	+ 258
44		2014	5 347	1 146	4 517	1 133	+ 830	+ 587	+ 13	+ 8	+ 235
45		2015	9 414	1 065	4 454	1 086	+ 4 960	+ 962	- 21	+ 8	+ 3 990
46		1990 bis 2014	115 372	26 422	136 036	47 954	- 20 664	- 9 286	- 21 532	- 17 908	+ 6 530

Kapitel 4			Wanderungsströme zwischen den kreisfreien Städten des Landes und den im jeweiligen Umlandbereich ⁴⁾ gelegenen Gemeinden									
Tabelle 4.2			in den Jahren 2000 bis 2015									
Lfd. Nr.	Kreisfreie Stadt	Jahr	Zuzüge in die Stadt		Fortzüge aus der Stadt		Wanderungsgewinn (+) bzw. -verlust (-) der Stadt					
			insgesamt	darunter	insgesamt	darunter	insgesamt	davon			Ausland	
				aus dem Umland		aus dem Umland		innerhalb Mecklenburg-Vorpommerns	darunter gegenüber dem Umland	andere Länder		
1	2	3	4	5	6	7	8	9	10	11	12	
1	Rostock	2000	8 254	1 051	10 663	2 654	- 2 409	- 1 001	- 1 603	- 1 876	+ 468	
2		2001	9 116	1 164	10 256	2 232	- 1 140	+ 436	- 1 068	- 1 813	+ 237	
3		2002	9 957	1 234	10 296	1 951	- 339	+ 593	- 717	- 1 194	+ 262	
4		2003	10 441	1 221	9 950	1 822	+ 491	+ 988	- 601	- 510	+ 13	
5		2004	11 451	1 253	10 446	1 873	+ 1 005	+ 1 795	- 620	- 39	- 751	
6		2005	10 199	1 159	9 671	1 590	+ 528	+ 1 195	- 431	- 624	- 43	
7		2006	9 928	1 215	9 128	1 459	+ 800	+ 1 092	- 244	- 632	+ 340	
8		2007	10 813	1 157	10 019	1 285	+ 794	+ 1 547	- 128	- 896	+ 143	
9		2008	11 166	1 217	10 339	1 383	+ 827	+ 1 800	- 166	- 1 014	+ 41	
10		2009	11 321	1 072	10 848	1 113	+ 473	+ 1 772	- 41	- 462	- 837	
11		2010	11 273	1 015	9 775	1 102	+ 1 498	+ 1 396	- 87	+ 41	+ 61	
12		2011	11 553	1 094	9 755	1 063	+ 1 798	+ 1 420	+ 31	- 46	+ 424	
13		2012	11 295	1 015	10 009	1 155	+ 1 286	+ 989	- 140	- 151	+ 448	
14		2013	11 355	962	10 538	1 285	+ 817	+ 892	- 323	- 319	+ 244	
15		2014	11 199	868	10 414	1 258	+ 785	+ 611	- 390	+ 31	+ 143	
16		2015	12 212	864	10 323	1 375	+ 1 889	+ 1 341	- 511	+ 364	+ 184	
17	Schwerin	2000	4 692	719	6 029	1 755	- 1 337	- 283	- 1 036	- 1 113	+ 59	
18		2001	4 662	717	5 717	1 454	- 1 055	+ 7	- 737	- 1 118	+ 56	
19		2002	4 761	778	5 770	1 335	- 1 009	- 315	- 557	- 1 130	+ 436	
20		2003	4 582	787	5 407	1 219	- 825	- 283	- 432	- 842	+ 300	
21		2004	4 667	811	5 074	989	- 407	+ 204	- 178	- 806	+ 195	
22		2005	4 570	843	4 785	894	- 215	+ 489	- 51	- 843	+ 139	
23		2006	4 473	828	4 537	695	- 64	+ 584	+ 133	- 644	- 4	
24		2007	4 495	766	4 679	728	- 184	+ 570	+ 38	- 672	- 82	
25		2008	4 888	775	4 911	655	- 23	+ 775	+ 120	- 757	- 41	
26		2009	4 633	753	4 787	704	- 154	+ 674	+ 49	- 649	- 179	
27		2010	4 745	713	4 278	659	+ 467	+ 632	+ 54	- 253	+ 88	
28		2011	5 037	708	4 631	750	+ 406	+ 675	- 42	- 369	+ 100	
29		2012	4 754	731	4 517	748	+ 237	+ 482	- 17	- 346	+ 101	
30		2013	5 006	752	4 305	632	+ 701	+ 636	+ 120	- 193	+ 258	
31		2014	5 347	706	4 517	751	+ 830	+ 587	- 45	+ 8	+ 235	
32		2015	9 414	665	4 454	711	+ 4 960	+ 962	- 46	+ 8	+ 3 990	

Fußnotenerläuterungen

- 1) Ausland und ungeklärt
- 2) einschließlich der Umzüge innerhalb des Landkreises
- 3) Gemeinden im Umfeld von zirka 15 km
- 4) Gemeinden gemäß Landesverordnung über das Landesraumentwicklungsprogramm Mecklenburg-Vorpommern (LEP-LVO M-V) vom 30.5.2005