



Straßenverkehrsunfälle in Mecklenburg-Vorpommern

Juli 2005

Bestell-Nr.: H113 2005 07

Herausgabe: 19. Oktober 2005
Printausgabe: EUR 4,00

Herausgeber: Statistisches Landesamt Mecklenburg-Vorpommern, Lübecker Straße 287, 19059 Schwerin,
Telefon: 0385 4801-0, Telefax: 0385 4801-123, Internet: <http://www.statistik-mv.de>, E-Mail: poststelle@statistik-mv.de

Zuständiger Dezernent: Dr. Detlef Thofern, Telefon: 0385 4801-776

© Statistisches Landesamt Mecklenburg-Vorpommern, Schwerin, 2005

Für nicht gewerbliche Zwecke sind Vervielfältigung und unentgeltliche Verbreitung, auch auszugsweise, mit Quellenangabe gestattet. Die Verbreitung, auch auszugsweise, über elektronische Systeme/Datenträger bedarf der vorherigen Zustimmung. Alle übrigen Rechte bleiben vorbehalten.

Zeichenerklärungen und Abkürzungen

-	nichts vorhanden
0	weniger als die Hälfte von 1 in der letzten besetzten Stelle, jedoch mehr als nichts
.	Zahlenwert unbekannt oder geheim zu halten
...	Zahl lag bei Redaktionsschluss noch nicht vor
x	Aussage nicht sinnvoll oder Fragestellung nicht zutreffend
/	keine Angabe, da Zahlenwert nicht ausreichend genau oder nicht repräsentativ
()	Zahl hat eingeschränkte Aussagefähigkeit
p	vorläufige Zahl
s	geschätzte Zahl
r	berichtigte Zahl

Inhalt

	Seite
I. Vorbemerkungen	3
II. Entwicklung der Straßenverkehrsunfälle und Verunglückten	4
III. Tabellen	
1. Straßenverkehrsunfälle und Verunglückte	
1.1. Nach Straßenarten	5
1.2. Nach Unfallarten	6
1.3. Nach Unfalltypen	7
1.4. Nach Tagesdatum und Ortslage	8 - 9
2. Getötete und Verletzte im Straßenverkehr	
2.1. Nach Art der Verkehrsbeteiligung	10 - 11
2.2. Nach Art der Verkehrsbeteiligung, Altersgruppen und Geschlecht	12 - 15
2.3. Nach Altersgruppen und Geschlecht	16 - 17
3. An Straßenverkehrsunfällen beteiligte Fahrzeugführer und Fußgänger	18
4. Ursachen von Straßenverkehrsunfällen mit Personenschaden	
4.1. Fehlverhalten der Fahrzeugführer	19
4.2. Alle Ursachen	20 - 25
5. Unfälle mit Personenschaden, schwerwiegendem Sachschaden und Unfallfolgen	26
6. Straßenverkehrsunfälle und verunglückte Personen nach Kreisen	27
IV. Übersicht zu den Unfällen mit Personenschaden und Sachschaden	28

I. Vorbemerkungen

Rechtsgrundlage

Rechtsgrundlage für die Zusammenstellung der vorliegenden Ergebnisse ist das "Gesetz über die Statistik der Straßenverkehrsunfälle" (Straßenverkehrsunfallstatistikgesetz - StVUnfStatG) vom 15. Juni 1990 (BGBl. I S. 1078), neugefasst durch Artikel 1 des Gesetzes zur Änderung des Straßenverkehrsunfallstatistikgesetzes vom 23. November 1994 (BGBl. I S. 3491) und der Verordnung zur näheren Bestimmung des schwerwiegenden Unfalls mit Sachschaden im Sinne des Straßenverkehrsunfallstatistikgesetzes vom 21. Dezember 1994 (BGBl. I S. 3970).

Danach wird über Unfälle, bei denen infolge des Fahrverkehrs auf öffentlichen Wegen und Plätzen Personen getötet oder verletzt bzw. bei schwerwiegenden Unfällen und Unfällen unter Alkoholeinwirkung Sachschäden verursacht worden sind, eine Bundesstatistik geführt. Bei allen anderen Unfällen erfasst die Statistik lediglich die Gesamtzahl, gegliedert nach Unfällen auf Autobahnen und sonstigen Straßen. Die Unfälle auf sonstigen Straßen sind zu untergliedern nach innerhalb und außerhalb geschlossener Ortschaften.

Erfassungsumfang

Auskunftspflichtig sind - laut § 4 StVUnfStatG - die Polizeidienststellen, von denen der Unfall aufgenommen wurde. Daraus folgt, dass von der Statistik nur Unfälle erfasst werden, zu denen die Polizei herangezogen wurde.

Es handelt sich dabei um Straßenverkehrsunfälle mit Personenschaden, schwerwiegende Unfälle mit Sachschaden sowie sonstige Sachschadensunfälle unter Alkoholeinwirkung.

Berichtsweg

Erhebungspapiere für die Statistik sind die im Grundaufbau bundeseinheitlichen Verkehrsunfallanzeigen, die von den unfallaufnehmenden Polizisten ausgefüllt werden.

Diese Angaben werden im Statistischen Landesamt (bzw. im Statistischen Bundesamt) auf Datenträger übernommen und nach bundeseinheitlichem Programm monatlich und jährlich tabelliert. Nicht alle Verkehrsunfallanzeigen können in die Monatsergebnisse eingearbeitet werden, weil bei fehlenden bzw. widersprüchlichen Angaben oft zeitaufwendige Rückfragen nötig sind. Derartige Unfälle werden als Nachmeldungen übernommen. Das führt dazu, dass der kumulierte Jahresanteil größer ist als die Summe der Monatsergebnisse.

Veröffentlichungsformen

Monatsbericht:

Vorläufige Zahlen etwa 3 Monate nach Ende des Berichtsmonats, in der Fachserie "Statistische Berichte" dargestellt

Jahresbericht:

Endgültige Ergebnisse in tiefgegliederten Tabellen, ausführliche Erläuterungen, Zeitreihen

Unfälle

Unfälle werden unterschieden nach der Schwere der Unfallfolgen (z. B. Unfälle mit Personenschaden und Unfälle mit Sachschaden). Bei Unfällen mit **Personenschaden** sind Personen getötet bzw. verletzt worden, von untergeordneter Bedeutung ist in diesem Fall der gleichzeitig entstandene und auch erfasste Sachschaden. Kriterium für die Zuordnung eines Unfalls ist jeweils die schwerste Unfallfolge.

Die Unfälle werden unterschieden nach:

- Unfall mit Getöteten
- Unfall mit Schwerverletzten
- Unfall mit Leichtverletzten
- Schwerwiegender Unfall mit Sachschaden (im engeren Sinne)
- Sonstiger Sachschadensunfall unter Alkoholeinwirkung
- Sonstiger Sachschadensunfall ohne Alkoholeinwirkung

Ein **schwerwiegender** Unfall mit Sachschaden im Sinne § 2 StVUnfStatG liegt vor, wenn nach den Feststellungen der Beamten des Polizeidienstes als Unfallursache eine Ordnungswidrigkeit, bei der gemäß Bußgeldkatalog-Verordnung vom 4. Juli 1989 (BGBl. I S. 1305), geändert durch Verordnung vom 4. Dezember 1993 (BGBl. I S. 2043), in der jeweils geltenden Fassung eine Geldbuße festzusetzen ist oder eine Straftat, die im Zusammenhang mit der Teilnahme am Straßenverkehr begangen worden ist, anzunehmen ist und mindestens ein Kraftfahrzeug aufgrund eines Unfallschadens von der Unfallstelle abgeschleppt werden muss.

Um einen sonstigen Sachschadensunfall **unter** Alkoholeinwirkung handelt es sich, wenn ein Unfallbeteiligter unter Alkoholeinwirkung stand und am Unfall beteiligte Kraftfahrzeuge noch fahrbereit waren.

Zu einem sonstigen Sachschadensunfall **ohne** Alkoholeinwirkung zählen alle übrigen Sachschadensunfälle **ohne** Straftatbestand oder Ordnungswidrigkeit (Bußgeld), unabhängig davon, ob ein beteiligtes Kraftfahrzeug fahrbereit war oder nicht und alle Sachschadensunfälle **mit** Straftatbestand oder Ordnungswidrigkeit (Bußgeld) **und** alle Kraftfahrzeuge sind fahrbereit.

Ortslage

Die Ortslage der Unfälle - innerhalb bzw. außerhalb von Ortschaften - wird durch die gelben Ortsschilder bestimmt. Autobahnen, auch Stadtautobahnen, gelten als außerhalb von Ortschaften.

Verunglückte

Als Verunglückte gelten alle Personen (auch Mitfahrer), die beim Unfall verletzt oder getötet wurden. Dabei werden erfasst als

- Getötete
Personen, die innerhalb von 30 Tagen an den Unfallfolgen starben

- Schwerverletzte
Personen, die unmittelbar zur stationären Behandlung - mindestens für 24 Stunden - in einem Krankenhaus aufgenommen wurden
- Leichtverletzte
alle übrigen Verletzten.

Beteiligte

Als Beteiligte an einem Straßenverkehrsunfall werden alle Fahrzeugführer und Fußgänger erfasst, die selber oder deren Fahrzeuge Schäden erlitten oder hervorgerufen haben. Verunglückte Mitfahrer zählen somit nicht zu den Unfallbeteiligten.

Ursachen

Die Unfallursachen werden nach dem seit 1975 geltenden Unfallursachenverzeichnis von den unfallaufnehmenden Polizisten entsprechend ihrer Einschätzung in das Erhebungspapier eingetragen. Es wird unterschieden nach:

- allgemeinen Ursachen (z. B. Straßenglätte, Nebel usw.)
- personenbezogenem Fehlverhalten (z. B. Vorfahrtsmissachtung), das den Fahrzeugführern bzw. Fußgängern zugeschrieben wird.

II. Entwicklung der Straßenverkehrsunfälle und Verunglückten *)

Merkmal	Juli	
	2005	2004
	Anzahl	
Straßenverkehrsunfälle	1 050	1 117
davon		
mit Personenschaden	739	783
mit schwerwiegendem Sachschaden	248	259
mit Sachschaden unter Alkoholeinwirkung.....	63	75
Verunglückte Personen insgesamt	963	1 037
davon		
Getötete.....	17	24
Schwerverletzte	199	226
Leichtverletzte	747	787
Verunglückte nach der Art der Verkehrsbeteiligung		
Personenkraftwagen	554	626
Mopeds und Motorzweiräder	124	133
Fahrräder	193	192
Fußgänger	51	57
Güterkraftfahrzeuge	32	21
Verunglückte Personen		
unter 15 Jahren.....	57	84
65 Jahre und älter.....	90	95
Ursachen durch Fahrzeugführer bei Straßenverkehrsunfällen		
mit Personenschaden		
Geschwindigkeit.....	116	124
Verkehrstüchtigkeit	88	81
darunter		
Alkoholeinfluss	69	62
Vorfahrt.....	119	143
Überholen	43	60
Abstand	111	85
Ursachen durch Fußgänger bei Straßenverkehrsunfällen		
mit Personenschaden		
falsches Verhalten beim Überschreiten der Fahrbahn	9	10
darunter		
ohne auf den Fahrzeugverkehr zu achten.....	6	5
Verkehrstüchtigkeit	1	4
darunter		
Alkoholeinfluss	1	4

*) 2004 endgültige Zahlen; 2005 vorläufige Zahlen

III. Tabellen

1 Straßenverkehrsunfälle und Verunglückte

1.1 Nach Straßenarten

Straßenart Ortslage	Unfälle mit Personen- schaden	Verunglückte			Unfälle mit Personen- schaden	Verunglückte			Zu- bzw. Abnahme (-)			
		Getötete	Schwer- verletzte	Leicht- verletzte		Getötete	Schwer- verletzte	Leicht- verletzte	Unf. mit Pers.- scha- den	Getö- tete	Schwer- verletzte	Leicht- verletzte
J u l i 2005						J u l i 2004						
Autobahnen	40	-	17	48	33	3	10	36	21,2	X	70,0	33,3
Bundesstraßen	199	8	71	220	207	5	62	225	3,9-	X	14,5	2,2-
innerorts	79	-	17	90	91	-	16	100	13,2-	-	6,3	10,0-
außerorts	120	8	54	130	116	5	46	125	3,4	X	17,4	4,0
Landesstraßen	137	5	43	136	191	13	76	189	28,3-	X	43,4-	28,0-
innerorts	51	1	9	51	72	4	27	54	29,2-	X	X	5,6-
außerorts	86	4	34	85	119	9	49	135	27,7-	X	30,6-	37,0-
Kreisstraßen	59	4	20	53	73	2	24	71	19,2-	X	16,7-	25,4-
innerorts	14	-	2	16	28	-	9	33	50,0-	-	X	51,5-
außerorts	45	4	18	37	45	2	15	38	-	X	20,0	2,6-
Andere Straßen	304	-	48	290	279	1	54	266	9,0	X	11,1-	9,0
innerorts	278	-	40	265	220	1	32	214	26,4	X	25,0	23,8
außerorts	26	-	8	25	59	-	22	52	55,9-	-	X	51,9-
Insgesamt	739	17	199	747	783	24	226	787	5,6-	29,2-	11,9-	5,1-
innerorts	422	1	68	422	411	5	84	401	2,7	X	19,0-	5,2
außerorts	317	16	131	325	372	19	142	386	14,8-	15,8-	7,7-	15,8-
Januar - J u l i 2005						Januar - J u l i 2004						
Autobahnen	209	5	87	220	190	12	81	206	10,0	X	7,4	6,8
Bundesstraßen	1 190	44	354	1 278	1 202	48	365	1 285	1,0-	8,3-	3,0-	0,5-
innerorts	549	5	116	584	561	8	102	604	2,1-	X	13,7	3,3-
außerorts	641	39	238	694	641	40	263	681	-	2,5-	9,5-	1,9
Landesstraßen	818	27	257	783	916	44	322	860	10,7-	38,6-	20,2-	9,0-
innerorts	312	2	59	313	356	12	79	330	12,4-	X	25,3-	5,2-
außerorts	506	25	198	470	560	32	243	530	9,6-	21,9-	18,5-	11,3-
Kreisstraßen	353	19	120	316	349	7	140	315	1,1	X	14,3-	0,3
innerorts	123	3	27	124	94	-	30	87	30,9	X	10,0-	42,5
außerorts	230	16	93	192	255	7	110	228	9,8-	X	15,5-	15,8-
Andere Straßen	1 583	11	298	1 525	1 468	7	292	1 360	7,8	X	2,1	12,1
innerorts	1 394	8	232	1 346	1 279	4	216	1 205	9,0	X	7,4	11,7
außerorts	189	3	66	179	189	3	76	155	-	-	13,2-	15,5
Insgesamt	4 153	106	1 116	4 122	4 125	118	1 200	4 026	0,7	10,2-	7,0-	2,4
innerorts	2 378	18	434	2 367	2 290	24	427	2 226	3,8	25,0-	1,6	6,3
außerorts	1 775	88	682	1 755	1 835	94	773	1 800	3,3-	6,4-	11,8-	2,5-

Noch: 1 Straßenverkehrsunfälle und Verunglückte

1.2 Nach Unfallarten

Unfallart Ortslage	Unfälle mit Personen- schaden	Verunglückte			Unfälle mit Personen- schaden	Verunglückte			Zu- bzw. Abnahme (-)			
		Getötete	Schwer- verletzte	Leicht- verletzte		Getötete	Schwer- verletzte	Leicht- verletzte	Unf. mit Pers.- scha- den	Getö- tete	Schwer- verletzte	Leicht- verletzte
J u l i 2005												
J u l i 2004												
Zusammenstoß m.and.Fzg. das anfährt, anhält .	25	-	5	24	17	-	1	18	47,1	-	X	33,3
innerorts	22	-	5	18	13	-	1	14	69,2	-	X	28,6
außerorts	3	-	-	6	4	-	-	4	X	-	-	X
vorausfährt o. wartet	141	1	19	165	113	2	6	154	24,8	X	X	7,1
innerorts	87	-	4	101	63	-	3	72	38,1	-	X	40,3
außerorts	54	1	15	64	50	2	3	82	8,0	X	X	22,0-
seitlich in gleicher Richtung fährt	26	-	5	35	28	1	7	33	7,1-	X	X	6,1
innerorts	13	-	1	12	13	1	4	13	-	X	X	7,7-
außerorts	13	-	4	23	15	-	3	20	13,3-	-	X	15,0
entgegenkommt	58	3	43	56	75	6	34	75	22,7-	X	26,5	25,3-
innerorts	16	-	11	17	32	1	13	38	50,0-	X	15,4-	55,3-
außerorts	42	3	32	39	43	5	21	37	2,3-	X	52,4	5,4
einbiegt oder kreuzt	195	1	40	203	225	3	51	236	13,3-	X	21,6-	14,0-
innerorts	160	-	28	157	158	1	25	154	1,3	X	12,0	1,9
außerorts	35	1	12	46	67	2	26	82	47,8-	X	53,8-	43,9-
Zus.stoß Fzg/Fußgänger	44	1	11	40	49	-	15	39	10,2-	X	26,7-	2,6
innerorts	42	1	7	38	39	-	12	30	7,7	X	X	26,7
außerorts	2	-	4	2	10	-	3	9	X	-	X	X
Aufprall auf Hindernis	10	-	1	10	8	-	4	9	X	-	X	X
innerorts	2	-	-	2	2	-	1	1	-	-	X	X
außerorts	8	-	1	8	6	-	3	8	X	-	X	-
Abk.v.Fahrbahn n.rechts	94	6	27	81	116	3	52	91	19,0-	X	48,1-	11,0-
innerorts	18	-	4	19	24	1	8	18	25,0-	X	X	5,6
außerorts	76	6	23	62	92	2	44	73	17,4-	X	47,7-	15,1-
Abk.v.Fahrbahn n.links	63	5	32	59	71	8	37	56	11,3-	X	13,5-	5,4
innerorts	9	-	1	10	15	1	8	13	X	X	X	23,1-
außerorts	54	5	31	49	56	7	29	43	3,6-	X	6,9	14,0
Unfall anderer Art	83	-	16	74	81	1	19	76	2,5	X	15,8-	2,6-
innerorts	53	-	7	48	52	-	9	48	1,9	-	X	-
außerorts	30	-	9	26	29	1	10	28	3,4	X	X	7,1-
Insgesamt	739	17	199	747	783	24	226	787	5,6-	29,2-	11,9-	5,1-
innerorts	422	1	68	422	411	5	84	401	2,7	X	19,0-	5,2
außerorts	317	16	131	325	372	19	142	386	14,8-	15,8-	7,7-	15,8-
J a n u a r - J u l i 2005												
J a n u a r - J u l i 2004												
Zusammenstoß m.and.Fzg. das anfährt, anhält .	99	3	17	97	131	-	16	140	24,4-	X	6,3	30,7-
innerorts	85	1	16	78	107	-	9	111	20,6-	X	X	29,7-
außerorts	14	2	1	19	24	-	7	29	41,7-	X	X	34,5-
vorausfährt o. wartet	664	5	70	817	656	8	64	836	1,2	X	9,4	2,3-
innerorts	438	-	27	536	391	1	25	470	12,0	X	8,0	14,0
außerorts	226	5	43	281	265	7	39	366	14,7-	X	10,3	23,2-
seitlich in gleicher Richtung fährt	135	4	35	150	153	4	45	143	11,8-	-	22,2-	4,9
innerorts	75	1	9	82	76	1	16	65	1,3-	-	X	26,2
außerorts	60	3	26	68	77	3	29	78	22,1-	-	10,3-	12,8-
entgegenkommt	342	21	164	393	322	27	162	340	6,2	22,2-	1,2	15,6
innerorts	137	-	53	146	134	3	45	144	2,2	X	17,8	1,4
außerorts	205	21	111	247	188	24	117	196	9,0	12,5-	5,1-	26,0
einbiegt oder kreuzt	1 058	12	209	1 099	1 080	6	220	1 120	2,0-	X	5,0-	1,9-
innerorts	856	5	136	858	833	2	123	833	2,8	X	10,6	3,0
außerorts	202	7	73	241	247	4	97	287	18,2-	X	24,7-	16,0-
Zus.stoß Fzg/Fußgänger	356	8	103	283	334	5	98	263	6,6	X	5,1	7,6
innerorts	325	6	83	261	309	4	89	242	5,2	X	6,7-	7,9
außerorts	31	2	20	22	25	1	9	21	24,0	X	X	4,8
Aufprall auf Hindernis	51	-	7	52	30	-	9	26	70,0	-	X	X
innerorts	15	-	2	14	9	-	3	6	X	-	X	X
außerorts	36	-	5	38	21	-	6	20	71,4	-	X	90,0
Abk.v.Fahrbahn n.rechts	654	32	241	545	651	32	287	538	0,5	-	16,0-	1,3
innerorts	119	4	36	102	131	7	38	107	9,2-	X	5,3-	4,7-
außerorts	535	28	205	443	520	25	249	431	2,9	12,0	17,7-	2,8
Abk.v.Fahrbahn n.links	448	19	181	392	465	31	226	363	3,7-	38,7-	19,9-	8,0
innerorts	90	-	21	89	103	6	34	83	12,6-	X	38,2-	7,2
außerorts	358	19	160	303	362	25	192	280	1,1-	24,0-	16,7-	8,2
Unfall anderer Art	346	2	89	294	303	5	73	257	14,2	X	21,9	14,4
innerorts	238	1	51	201	197	-	45	165	20,8	X	13,3	21,8
außerorts	108	1	38	93	106	5	28	92	1,9	X	35,7	1,1
Insgesamt	4 153	106	1 116	4 122	4 125	118	1 200	4 026	0,7	10,2-	7,0-	2,4
innerorts	2 378	18	434	2 367	2 290	24	427	2 226	3,8	25,0-	1,6	6,3
außerorts	1 775	88	682	1 755	1 835	94	773	1 800	3,3-	6,4-	11,8-	2,5-

Noch: 1 Straßenverkehrsunfälle und Verunglückte

1.3 Nach Unfalltypen

Unfalltyp Ortslage	Unfälle mit Personen- schaden	Verunglückte			Unfälle mit Personen- schaden	Verunglückte			Zu- bzw. Abnahme (-)					
		Getötete	Schwer- verletzte	Leicht- verletzte		Getötete	Schwer- verletzte	Leicht- verletzte	Unf. mit Pers.- schaden	Getö- tete	Schwer- verletzte	Leicht- verletzte	%	
													Anzahl	
J u l i 2005					J u l i 2004									
Fahrunfall	176	11	71	148	189	9	94	142	6,9-	X	24,5-	4,2		
innerorts	44	-	8	43	59	1	22	49	25,4-	X	X	12,2-		
außerorts	132	11	63	105	130	8	72	93	1,5	X	12,5	12,9		
Abbiege-Unfall	70	1	14	81	81	-	21	88	13,6-	X	33,3-	8,0-		
innerorts	48	-	8	53	52	-	10	54	7,7-	-	X	1,9-		
außerorts	22	1	6	28	29	-	11	34	24,1-	X	X	17,6-		
Einbiegen/Kreuzenunfall	162	-	33	165	186	3	36	202	12,9-	X	8,3-	18,3-		
innerorts	136	-	22	133	132	1	17	133	3,0	X	29,4	-		
außerorts	26	-	11	32	54	2	19	69	51,9-	X	42,1-	53,6-		
Überschreitenunfall ...	26	1	7	20	27	-	9	22	3,7-	X	X	9,1-		
innerorts	26	1	7	20	23	-	6	20	13,0	X	X	-		
außerorts	-	-	-	-	4	-	3	2	X	-	X	X		
Unfall durch ruhenden														
Verkehr	5	-	1	4	11	-	1	11	X	-	-	X		
innerorts	5	-	1	4	11	-	1	11	X	-	-	X		
außerorts	-	-	-	-	-	-	-	-	-	-	-	-		
Unfall im Längsverkehr	221	4	63	248	201	9	42	241	10,0	X	50,0	2,9		
innerorts	117	-	17	126	92	2	17	100	27,2	X	-	26,0		
außerorts	104	4	46	122	109	7	25	141	4,6-	X	84,0	13,5-		
Sonstiger Unfall	79	-	10	81	88	3	23	81	10,2-	X	56,5-	-		
innerorts	46	-	5	43	42	1	11	34	9,5	X	X	26,5		
außerorts	33	-	5	38	46	2	12	47	28,3-	X	X	19,1-		
Insgesamt	739	17	199	747	783	24	226	787	5,6-	29,2-	11,9-	5,1-		
innerorts	422	1	68	422	411	5	84	401	2,7	X	19,0-	5,2		
außerorts	317	16	131	325	372	19	142	386	14,8-	15,8-	7,7-	15,8-		
Januar - J u l i 2005					Januar - J u l i 2004									
Fahrunfall	1 133	47	451	968	1 123	66	526	898	0,9	28,8-	14,3-	7,8		
innerorts	285	4	87	260	307	13	96	252	7,2-	X	9,4-	3,2		
außerorts	848	43	364	708	816	53	430	646	3,9	18,9-	15,3-	9,6		
Abbiege-Unfall	373	8	74	428	426	-	94	441	12,4-	X	21,3-	2,9-		
innerorts	267	2	38	296	307	-	57	302	13,0-	X	33,3-	2,0-		
außerorts	106	6	36	132	119	-	37	139	10,9-	X	2,7-	5,0-		
Einbiegen/Kreuzenunfall	870	9	168	882	830	6	161	873	4,8	X	4,3	1,0		
innerorts	708	4	109	697	646	2	90	652	9,6	X	21,1	6,9		
außerorts	162	5	59	185	184	4	71	221	12,0-	X	16,9-	16,3-		
Überschreitenunfall ...	247	7	73	186	226	4	66	178	9,3	X	10,6	4,5		
innerorts	231	6	65	179	214	4	62	168	7,9	X	4,8	6,5		
außerorts	16	1	8	7	12	-	4	10	33,3	X	X	X		
Unfall durch ruhenden														
Verkehr	42	2	7	37	51	-	4	49	17,6-	X	X	24,5-		
innerorts	41	1	7	36	48	-	4	46	14,6-	X	X	21,7-		
außerorts	1	1	-	1	3	-	-	3	X	X	-	X		
Unfall im Längsverkehr	1 051	28	240	1 225	1 072	37	247	1 238	2,0-	24,3-	2,8-	1,1-		
innerorts	597	-	81	683	557	4	72	628	7,2	X	12,5	8,8		
außerorts	454	28	159	542	515	33	175	610	11,8-	15,2-	9,1-	11,1-		
Sonstiger Unfall	437	5	103	396	397	5	102	349	10,1	-	1,0	13,5		
innerorts	249	1	47	216	211	1	46	178	18,0	-	2,2	21,3		
außerorts	188	4	56	180	186	4	56	171	1,1	-	-	5,3		
Insgesamt	4 153	106	1 116	4 122	4 125	118	1 200	4 026	0,7	10,2-	7,0-	2,4		
innerorts	2 378	18	434	2 367	2 290	24	427	2 226	3,8	25,0-	1,6	6,3		
außerorts	1 775	88	682	1 755	1 835	94	773	1 800	3,3-	6,4-	11,8-	2,5-		

Noch: 1 Straßenverkehrsunfälle und Verunglückte

1.4 Nach Tagesdatum und Ortslage im Juli 2005

Tagesdatum Ortslage	Unfälle mit Personen- schaden	Davon mit			Verunglückte			Unfälle mit schwerw. 1) Sachschaden	Unfälle mit Personen- und schwerw. 1) Sachschaden
		Getöteten	Schwer- verletzten	Leicht- verletzten	Getötete	Schwer- verletzte	Leicht- verletzte		
Innerorts									
1. Freitag	15	-	4	11	-	8	15	1	16
2. Samstag	11	1	-	10	1	-	11	4	15
3. Sonntag	8	-	2	6	-	3	7	2	10
4. Montag	15	-	4	11	-	4	17	6	21
5. Dienstag	14	-	1	13	-	1	13	8	22
6. Mittwoch	17	-	2	15	-	2	15	1	18
7. Donnerstag	12	-	3	9	-	3	12	7	19
8. Freitag	14	-	3	11	-	3	17	2	16
9. Samstag	15	-	-	15	-	-	15	5	20
10. Sonntag	9	-	1	8	-	1	13	5	14
11. Montag	15	-	2	13	-	2	16	2	17
12. Dienstag	16	-	-	16	-	-	18	5	21
13. Mittwoch	16	-	1	15	-	1	20	5	21
14. Donnerstag	10	-	1	9	-	1	9	1	11
15. Freitag	22	-	4	18	-	4	19	3	25
16. Samstag	16	-	4	12	-	4	17	2	18
17. Sonntag	5	-	1	4	-	1	4	3	8
18. Montag	10	-	2	8	-	2	10	-	10
19. Dienstag	16	-	3	13	-	3	13	5	21
20. Mittwoch	21	-	4	17	-	4	20	-	21
21. Donnerstag	17	-	-	17	-	-	20	5	22
22. Freitag	16	-	2	14	-	2	15	3	19
23. Samstag	10	-	-	10	-	-	12	3	13
24. Sonntag	8	-	1	7	-	1	8	2	10
25. Montag	16	-	2	14	-	2	16	1	17
26. Dienstag	11	-	6	5	-	6	5	5	16
27. Mittwoch	11	-	2	9	-	2	9	2	13
28. Donnerstag	8	-	-	8	-	-	10	6	14
29. Freitag	24	-	5	19	-	5	21	5	29
30. Samstag	14	-	2	12	-	2	15	4	18
31. Sonntag	10	-	1	9	-	1	10	1	11
Zusammen	422	1	63	358	1	68	422	104	526
Außerorts, einschließlich Autobahn									
1. Freitag	10	1	1	8	2	1	13	7	17
2. Samstag	7	-	3	4	-	3	9	6	13
3. Sonntag	9	-	5	4	-	6	6	3	12
4. Montag	8	1	1	6	1	1	11	4	12
5. Dienstag	7	2	-	5	2	-	6	6	13
6. Mittwoch	17	1	6	10	1	8	13	10	27
7. Donnerstag	6	-	-	6	-	-	8	6	12
8. Freitag	3	1	-	2	1	-	2	3	6
9. Samstag	3	-	1	2	-	4	4	5	8
10. Sonntag	17	-	5	12	-	7	18	2	19
11. Montag	11	1	4	6	1	5	8	4	15
12. Dienstag	6	1	1	4	1	4	5	4	10
13. Mittwoch	11	-	2	9	-	2	11	5	16
14. Donnerstag	9	-	4	5	-	5	7	3	12
15. Freitag	17	2	2	13	2	5	19	-	17
16. Samstag	15	-	5	10	-	5	19	5	20
17. Sonntag	12	-	2	10	-	2	13	3	15
18. Montag	5	-	2	3	-	8	4	4	9
19. Dienstag	6	-	2	4	-	4	4	3	9
20. Mittwoch	14	1	3	10	1	3	17	5	19
21. Donnerstag	14	1	7	6	1	9	10	11	25
22. Freitag	18	1	4	13	1	5	19	5	23
23. Samstag	8	-	1	7	-	4	10	9	17
24. Sonntag	8	-	1	7	-	1	9	1	9
25. Montag	9	-	1	8	-	1	13	4	13
26. Dienstag	10	-	3	7	-	4	14	3	13
27. Mittwoch	5	1	-	4	1	-	4	3	8
28. Donnerstag	12	-	7	5	-	11	11	4	16
29. Freitag	10	-	2	8	-	2	12	5	15
30. Samstag	11	1	5	5	1	6	7	6	17
31. Sonntag	19	-	9	10	-	15	19	5	24
Zusammen	317	15	89	213	16	131	325	144	461
Innerorts und außerorts									
1. Freitag	25	1	5	19	2	9	28	8	33
2. Samstag	18	1	3	14	3	3	20	10	28
3. Sonntag	17	-	7	10	-	9	13	5	22
4. Montag	23	1	5	17	1	5	28	10	33
5. Dienstag	21	2	1	18	2	1	19	14	35
6. Mittwoch	34	1	8	25	1	10	28	11	45
7. Donnerstag	18	-	3	15	-	3	20	13	31
8. Freitag	17	1	3	13	1	3	19	5	22
9. Samstag	18	-	1	17	-	4	19	10	28
10. Sonntag	26	-	6	20	-	8	31	7	33
11. Montag	26	1	6	19	1	7	24	6	32
12. Dienstag	22	1	1	20	1	4	23	9	31
13. Mittwoch	27	-	3	24	-	3	31	10	37
14. Donnerstag	19	-	5	14	-	6	16	4	23
15. Freitag	39	2	6	31	2	9	38	3	42
16. Samstag	31	-	9	22	-	9	36	7	38
17. Sonntag	17	-	3	14	-	3	17	6	23
18. Montag	15	-	4	11	-	10	14	4	19
19. Dienstag	22	-	5	17	-	7	17	8	30
20. Mittwoch	35	1	7	27	1	7	37	5	40
21. Donnerstag	31	1	7	23	1	9	30	16	47
22. Freitag	34	1	6	27	1	7	34	8	42
23. Samstag	18	-	1	17	-	4	22	12	30
24. Sonntag	16	-	2	14	-	2	17	3	19
25. Montag	25	-	3	22	-	3	29	5	30
26. Dienstag	21	-	9	12	-	10	19	8	29
27. Mittwoch	16	1	2	13	1	2	13	5	21
28. Donnerstag	20	-	7	13	-	11	21	10	30
29. Freitag	34	-	7	27	-	7	33	10	44
30. Samstag	25	1	7	17	1	8	22	10	35
31. Sonntag	29	-	10	19	-	16	29	6	35
Insgesamt	739	16	152	571	17	199	747	248	987

1) Schwerwiegender Unfall mit Sachschaden (im engeren Sinne).

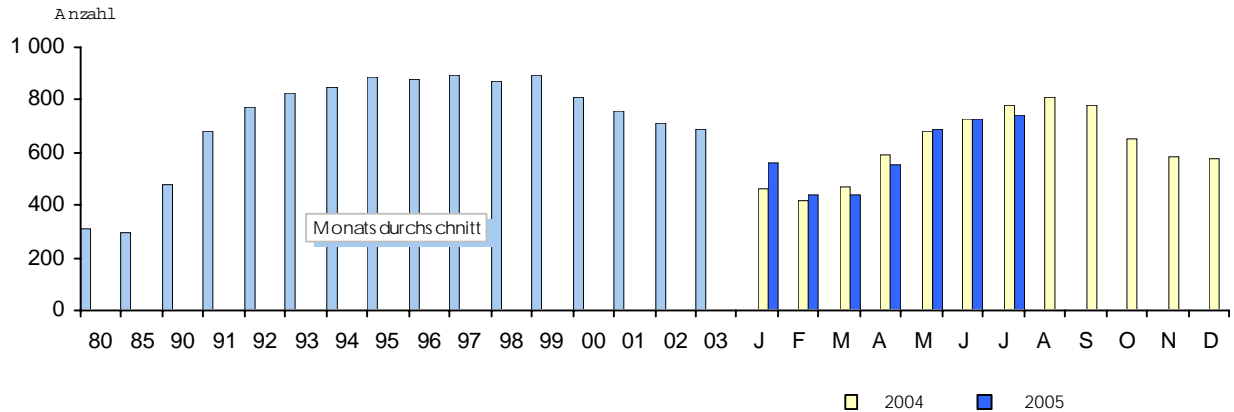
Noch: 1 Straßenverkehrsunfälle und Verunglückte

Noch: 1.4 Nach Tagesdatum und Ortslage im Juli 2005

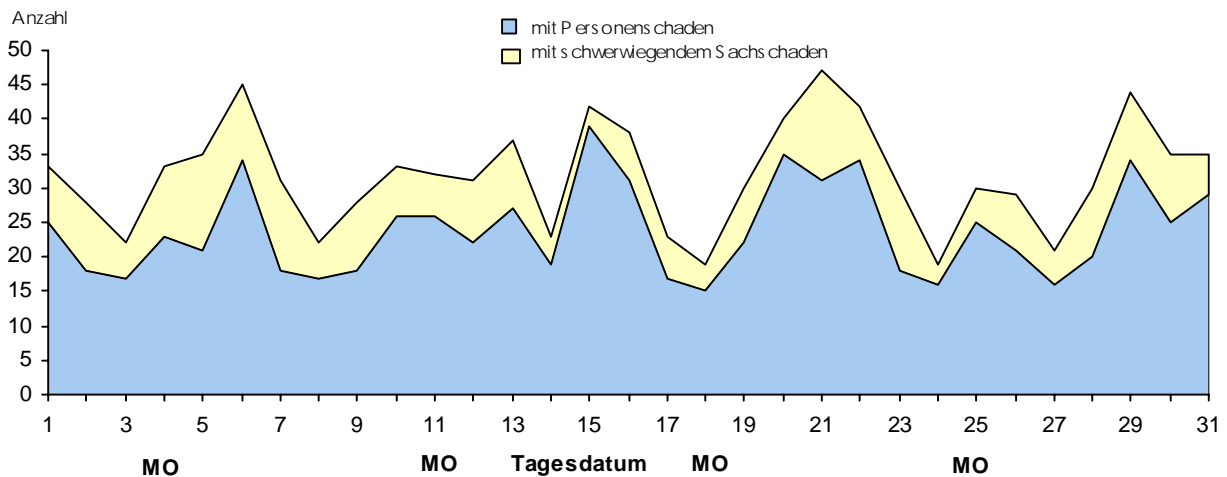
Tagesdatum Ortslage	Unfälle mit Personen- schaden	Davon mit			Verunglückte			Unfälle mit schwerw. 1) Sachschaden	Unfälle mit Personen- und schwerw. 1) Sachschaden
		Getöteten	Schwer- verletzten	Leicht- verletzten	Getötete	Schwer- verletzte	Leicht- verletzte		
auf Autobahnen									
1. Freitag	1	-	-	1	-	-	3	2	3
2. Samstag	1	-	1	-	-	1	-	2	3
3. Sonntag	-	-	-	-	-	-	-	1	1
4. Montag	1	-	-	1	-	-	1	1	2
5. Dienstag	-	-	-	-	-	-	-	2	1
6. Mittwoch	-	-	-	-	-	-	-	2	2
7. Donnerstag	-	-	-	-	-	-	-	2	2
8. Freitag	1	-	-	1	-	-	1	1	2
9. Samstag	1	-	-	1	-	-	1	1	2
10. Sonntag	4	-	1	3	-	2	3	-	4
11. Montag	2	-	2	-	-	3	2	1	3
12. Dienstag	1	-	-	1	-	-	1	-	1
13. Mittwoch	1	-	-	1	-	-	1	-	1
14. Donnerstag	1	-	-	1	-	-	1	1	2
15. Freitag	3	-	1	2	-	1	3	-	3
16. Samstag	2	-	1	1	-	1	1	3	5
17. Sonntag	2	-	1	1	-	1	1	1	3
18. Montag	1	-	-	1	-	-	1	2	3
19. Dienstag	-	-	-	-	-	-	-	1	1
20. Mittwoch	2	-	1	1	-	1	2	2	4
21. Donnerstag	1	-	-	1	-	-	1	1	2
22. Freitag	1	-	-	1	-	-	2	-	1
23. Samstag	3	-	1	2	-	4	3	3	6
24. Sonntag	1	-	-	1	-	-	2	1	2
25. Montag	2	-	-	2	-	-	5	2	4
26. Dienstag	1	-	1	-	-	1	1	-	1
27. Mittwoch	1	-	-	1	-	-	1	-	1
28. Donnerstag	1	-	-	1	-	-	1	-	1
29. Freitag	1	-	-	1	-	-	5	4	5
30. Samstag	2	-	1	1	-	1	1	2	4
31. Sonntag	2	-	1	1	-	1	4	3	5
Insgesamt	40	-	12	28	-	17	48	40	80

1) Schwerwiegender Unfall mit Sachschaden (im engeren Sinne).

Straßenverkehrsunfälle mit Personenschaden



Straßenverkehrsunfälle mit Personen- oder schwerwiegendem Sachschaden im Juni 2005



2 Getötete und Verletzte

2.1 Nach Art der Ver

Art der Verkehrsbeteiligung Ortslage	Getötete						Schwerverletzte					
	J u l i		Zu- bzw. Abnah- me (-)	J a n u a r - J u l i		Zu- bzw. Abnah- me (-)	J u l i		Zu- bzw. Abnah- me (-)	J a n u a r - J u l i		Zu- bzw. Abnah- me (-)
	2005	2004		2005	2004		2005	2004		2005	2004	
	Anzahl	%	Anzahl	%	Anzahl	%	Anzahl	%				
Fahrer und Mitfahrer von												
Mofas, Mopeds	-	-	-	1	1	-	2	7	X	9	12	X
innerorts	-	-	-	-	-	-	1	3	X	4	8	X
außerorts	-	-	-	1	1	-	1	4	X	5	4	X
Motorzweirädern mit amtl. Kennzeichen ..	2	5	X	12	13	7,7-	34	42	19,0-	152	185	17,8-
innerorts	-	1	X	5	5	-	11	22	50,0-	68	98	30,6-
außerorts	2	4	X	7	8	X	23	20	15,0	84	87	3,4-
Personenkraftwagen ..	12	14	14,3-	75	81	7,4-	98	125	21,6-	630	712	11,5-
innerorts	-	3	X	3	11	X	16	25	36,0-	132	111	18,9
außerorts	12	11	9,1	72	70	2,9	82	100	18,0-	498	601	17,1-
Bussen	-	-	-	-	-	-	-	-	-	-	2	X
innerorts	-	-	-	-	-	-	-	-	-	-	1	X
außerorts	-	-	-	-	-	-	-	-	-	-	1	X
Güterkraftfahrzeugen	1	-	X	3	5	X	9	7	X	43	48	10,4-
innerorts	-	-	-	1	1	-	2	1	X	6	7	X
außerorts	1	-	X	2	4	X	7	6	X	37	41	9,8-
Landwirtschaftlichen Zugmaschinen	-	-	-	-	-	-	-	1	X	2	1	X
innerorts	-	-	-	-	-	-	-	-	-	-	-	-
außerorts	-	-	-	-	-	-	-	1	X	2	1	X
übrigen												
Kraftfahrzeugen ...	-	-	-	-	1	X	4	-	X	8	-	X
innerorts	-	-	-	-	-	-	-	-	-	4	-	X
außerorts	-	-	-	-	1	X	4	-	X	4	-	X
Kraftfahrzeugen zus.	15	19	21,1-	91	101	9,9-	147	182	19,2-	844	960	12,1-
innerorts	-	4	X	9	17	X	30	51	41,2-	214	225	4,9-
außerorts	15	15	-	82	84	2,4-	117	131	10,7-	630	735	14,3-
Fahrrädern	1	5	X	7	10	X	42	29	44,8	173	141	22,7
innerorts	-	1	X	3	3	-	32	20	60,0	140	111	26,1
außerorts	1	4	X	4	7	X	10	9	X	33	30	10,0
darunter:												
unter 15 Jahren ...	-	-	-	-	1	X	3	1	X	23	19	21,1
innerorts	-	-	-	-	-	-	1	1	-	18	16	12,5
außerorts	-	-	-	-	1	X	2	-	X	5	3	X
anderen Fahrzeugen ..	-	-	-	-	-	-	-	-	-	1	2	X
innerorts	-	-	-	-	-	-	-	-	-	1	-	X
außerorts	-	-	-	-	-	-	-	-	-	-	2	X
Fußgänger	1	-	X	8	7	X	10	15	33,3-	98	97	1,0
innerorts	1	-	X	6	4	X	6	13	X	79	91	13,2-
außerorts	-	-	-	2	3	X	4	2	X	19	6	X
darunter:												
unter 15 Jahren	-	-	-	1	-	X	5	2	X	28	34	17,6-
innerorts	-	-	-	-	-	-	3	1	X	22	31	29,0-
außerorts	-	-	-	1	-	X	2	1	X	6	3	X
65 Jahre und mehr ...	1	-	X	4	2	X	-	8	X	21	25	16,0-
innerorts	1	-	X	3	2	X	-	8	X	20	25	20,0-
außerorts	-	-	-	1	-	X	-	-	-	1	-	X
Andere Personen	-	-	-	-	-	-	-	-	-	-	-	-
innerorts	-	-	-	-	-	-	-	-	-	-	-	-
außerorts	-	-	-	-	-	-	-	-	-	-	-	-
Insgesamt	17	24	29,2-	106	118	10,2-	199	226	11,9-	1 116	1 200	7,0-
innerorts	1	5	X	18	24	25,0-	68	84	19,0-	434	427	1,6
außerorts	16	19	15,8-	88	94	6,4-	131	142	7,7-	682	773	11,8-
darunter:												
unter 15 Jahren	-	1	X	4	2	X	15	12	25,0	85	82	3,7
innerorts	-	1	X	-	1	X	7	4	X	52	55	5,5-
außerorts	-	-	-	4	1	X	8	8	-	33	27	22,2
65 Jahre und mehr ...	2	3	X	16	14	14,3	19	24	20,8-	110	104	5,8
innerorts	1	2	X	6	6	-	13	14	7,1-	71	58	22,4
außerorts	1	1	-	10	8	X	6	10	X	39	46	15,2-

im Straßenverkehr

kehrsbeteiligung

Leichtverletzte						Verunglückte insgesamt						Art der Verkehrsbeteiligung Ortslage
J u l i		Zu- bzw. Abnahme (-)	Januar - J u l i		Zu- bzw. Abnahme (-)	J u l i		Zu- bzw. Abnahme (-)	Januar - J u l i		Zu- bzw. Abnahme (-)	
2005	2004		2005	2004		2005	2004		2005	2004		
Anzahl	%		Anzahl	%		Anzahl	%		Anzahl	%		
10	9	X	26	34	23,5-	12	16	25,0-	36	47	23,4-	Fahrer und Mitfahrer von
9	7	X	22	24	8,3-	10	10	-	26	32	18,8-	. Mofas, Mopeds
1	2	X	4	10	X	2	6	X	10	15	33,3- innerorts
											 außerorts
76	70	8,6	325	288	12,8	112	117	4,3-	489	486	0,6	Motorzweirädern mit
44	38	15,8	221	185	19,5	55	61	9,8-	294	288	2,1	... amtl. Kennzeichen
32	32	-	104	103	1,0	57	56	1,8	195	198	1,5- innerorts
											 außerorts
444	487	8,8-	2 576	2 557	0,7	554	626	11,5-	3 281	3 350	2,1-	. Personenkraftwagen
191	180	6,1	1 123	1 076	4,4	207	208	0,5-	1 258	1 198	5,0 innerorts
253	307	17,6-	1 453	1 481	1,9-	347	418	17,0-	2 023	2 152	6,0- außerorts
3	6	X	28	32	12,5-	3	6	X	28	34	17,6-	. Bussen
3	6	X	19	18	5,6	3	6	X	19	19	- innerorts
-	-	-	9	14	X	-	-	-	9	15	X außerorts
22	14	57,1	131	136	3,7-	32	21	52,4	177	189	6,4-	. Güterkraftfahrzeugen
5	4	X	37	40	7,5-	7	5	X	44	48	8,3- innerorts
17	10	70,0	94	96	2,1-	25	16	56,3	133	141	5,7- außerorts
1	1	-	4	1	X	1	2	X	6	2	X	Landwirtschaftlichen
1	1	-	1	1	-	1	1	-	1	1	-	... Zugmaschinen
-	-	-	3	-	X	-	1	X	5	1	X innerorts
											 außerorts
1	-	X	11	9	X	5	-	X	19	10	90,0	übrigen
-	-	-	5	5	-	-	-	-	9	5	X	... Kraftfahrzeugen
1	-	X	6	4	X	5	-	X	10	5	X innerorts
											 außerorts
557	587	5,1-	3 101	3 057	1,4	719	788	8,8-	4 036	4 118	2,0-	. Kraftfahrzeugen zus.
253	236	7,2	1 428	1 349	5,9	283	291	2,8-	1 651	1 591	3,8 innerorts
304	351	13,4-	1 673	1 708	2,1-	436	497	12,3-	2 385	2 527	5,6- außerorts
150	158	5,1-	736	703	4,7	193	192	0,5	916	854	7,3	. Fahrrädern
132	133	0,8-	673	639	5,3	164	154	6,5	816	753	8,4 innerorts
18	25	28,0-	63	64	1,6-	29	38	23,7-	100	101	1,0- außerorts
14	22	36,4-	104	109	4,6-	17	23	26,1-	127	129	1,6-	darunter:
14	20	30,0-	99	106	6,6-	15	21	28,6-	117	122	4,1-	... unter 15 Jahren
-	2	X	5	3	X	2	2	-	10	7	X innerorts
											 außerorts
-	-	-	10	9	X	-	-	-	11	11	-	. anderen Fahrzeugen
-	-	-	10	2	X	-	-	-	11	2	X innerorts
-	-	-	-	7	X	-	-	-	-	9	X außerorts
40	42	4,8-	271	256	5,9	51	57	10,5-	377	360	4,7	Fußgänger
37	32	15,6	252	235	7,2	44	45	2,2-	337	330	2,1 innerorts
3	10	X	19	21	9,5-	7	12	X	40	30	33,3 außerorts
10	7	X	60	64	6,3-	15	9	X	89	98	9,2-	darunter:
10	6	X	56	63	11,1-	13	7	X	78	94	17,0-	... unter 15 Jahren
-	1	X	4	1	X	2	2	-	11	4	X innerorts
											 außerorts
5	9	X	34	42	19,0-	6	17	X	59	69	14,5-	. 65 Jahre und mehr
5	9	X	31	42	26,2-	6	17	X	54	69	21,7- innerorts
-	-	-	3	-	X	-	-	-	5	-	X außerorts
-	-	-	4	1	X	-	-	-	4	1	X	Andere Personen
-	-	-	4	1	X	-	-	-	4	1	X innerorts
-	-	-	-	-	-	-	-	-	-	-	- außerorts
747	787	5,1-	4 122	4 026	2,4	963	1 037	7,1-	5 344	5 344	-	Insgesamt
422	401	5,2	2 367	2 226	6,3	491	490	0,2	2 819	2 677	5,3 innerorts
325	386	15,8-	1 755	1 800	2,5-	472	547	13,7-	2 525	2 667	5,3- außerorts
42	71	40,8-	270	316	14,6-	57	84	32,1-	359	400	10,3-	darunter:
30	39	23,1-	205	231	11,3-	37	44	15,9-	257	287	10,5-	... unter 15 Jahren
12	32	62,5-	65	85	23,5-	20	40	50,0-	102	113	9,7- innerorts
											 außerorts
69	68	1,5	331	305	8,5	90	95	5,3-	457	423	8,0	. 65 Jahre und mehr
45	46	2,2-	215	196	9,7	59	62	4,8-	292	260	12,3 innerorts
24	22	9,1	116	109	6,4	31	33	6,1-	165	163	1,2 außerorts

Noch: 2 Getötete und Verletzte im Straßenverkehr

2.2 Nach Art der Verkehrsbeteiligung, Altersgruppen und Geschlecht

Im Alter von ... bis unter ... Jahren Geschlecht	Darunter					Darunter					Zu- bzw. Abnahme (-)				
	Ins- gesamt	Fahrer u. Mitfahrer von				Ins- gesamt	Fahrer u. Mitfahrer von				ins- gesamt	Per- sonen- kraft- wagen	Motor- zwei- rädern mit amtl. Kennz.	Fahr- rädern	Fuß- gänger
		Per- sonen- kraft- wagen	Motor- zwei- rädern mit amtl. Kennz.	Fahr- rädern	Fuß- gänger		Per- sonen- kraft- wagen	Motor- zwei- rädern mit amtl. Kennz.	Fahr- rädern	Fuß- gänger					
Anzahl										%					
Getötete															
J u l i 2005															
J u l i 2004															
unter 15	-	-	-	-	-	1	1	-	-	-	X	X	-	-	-
männlich	-	-	-	-	-	1	1	-	-	-	X	X	-	-	-
weiblich	-	-	-	-	-	-	-	-	-	-	-	-	-	-	-
15 - 18	-	-	-	-	-	4	3	1	-	-	X	X	X	-	-
männlich	-	-	-	-	-	3	3	-	-	-	X	X	-	-	-
weiblich	-	-	-	-	-	1	-	1	-	-	X	-	X	-	-
18 - 21	2	2	-	-	-	2	2	-	-	-	-	-	-	-	-
männlich	2	2	-	-	-	2	2	-	-	-	-	-	-	-	-
weiblich	-	-	-	-	-	-	-	-	-	-	-	-	-	-	-
21 - 25	3	1	2	-	-	1	-	1	-	-	X	X	X	-	-
männlich	3	1	2	-	-	1	-	1	-	-	X	X	X	-	-
weiblich	-	-	-	-	-	-	-	-	-	-	-	-	-	-	-
25 - 35	3	3	-	-	-	2	-	2	-	-	X	X	X	-	-
männlich	1	1	-	-	-	2	-	2	-	-	X	X	X	-	-
weiblich	2	2	-	-	-	-	-	-	-	-	X	X	-	-	-
35 - 45	3	1	-	1	-	7	5	1	1	-	X	X	X	-	-
männlich	3	1	-	1	-	6	4	1	1	-	X	X	X	-	-
weiblich	-	-	-	-	-	1	1	-	-	-	X	X	-	-	-
45 - 55	2	2	-	-	-	1	-	-	1	-	X	X	-	X	-
männlich	2	2	-	-	-	1	-	-	1	-	X	X	-	X	-
weiblich	-	-	-	-	-	-	-	-	-	-	-	-	-	-	-
55 - 65	2	2	-	-	-	3	1	-	2	-	X	X	-	X	-
männlich	1	1	-	-	-	2	1	-	1	-	X	-	-	X	-
weiblich	1	1	-	-	-	1	-	-	1	-	-	X	-	X	-
65 und mehr	2	1	-	-	1	3	2	-	1	-	X	X	-	X	X
männlich	1	-	-	-	1	3	2	-	1	-	X	X	-	X	X
weiblich	1	1	-	-	-	-	-	-	-	-	X	X	-	-	-
Zusammen	17	12	2	1	1	24	14	5	5	-	29,2-	14,3-	X	X	X
männlich	13	8	2	1	1	21	13	4	4	-	38,1-	X	X	X	X
weiblich	4	4	-	-	-	3	1	1	1	-	X	X	X	X	-
Ohne Angabe	-	-	-	-	-	-	-	-	-	-	-	-	-	-	-
Insgesamt	17	12	2	1	1	24	14	5	5	-	29,2-	14,3-	X	X	X
J a n u a r - J u l i 2005															
J a n u a r - J u l i 2004															
unter 15	4	3	-	-	1	2	1	-	1	-	X	X	-	X	X
männlich	1	1	-	-	-	2	1	-	1	-	X	-	-	X	-
weiblich	3	2	-	-	1	-	-	-	-	-	X	X	-	-	X
15 - 18	4	2	1	1	-	9	6	2	-	-	X	X	X	X	-
männlich	3	1	1	1	-	5	3	1	-	-	X	X	-	X	-
weiblich	1	1	-	-	-	4	3	1	-	-	X	X	X	-	-
18 - 21	18	15	1	-	2	19	19	-	-	-	5,3-	21,1-	X	-	X
männlich	14	11	1	-	2	16	16	-	-	-	12,5-	31,3-	X	-	X
weiblich	4	4	-	-	-	3	3	-	-	-	X	X	-	-	-
21 - 25	20	14	6	-	-	20	14	5	1	-	-	-	X	X	-
männlich	13	7	6	-	-	19	13	5	1	-	31,6-	X	X	X	-
weiblich	7	7	-	-	-	1	1	-	-	-	X	X	-	-	-
25 - 35	17	15	2	-	-	18	11	3	-	1	5,6-	36,4	X	-	X
männlich	12	10	2	-	-	14	7	3	-	1	14,3-	X	X	-	X
weiblich	5	5	-	-	-	4	4	-	-	-	X	X	-	-	-
35 - 45	12	7	1	1	-	12	7	2	2	-	-	-	X	X	-
männlich	11	6	1	1	-	10	6	2	1	-	10,0	-	X	-	-
weiblich	1	1	-	-	-	2	1	-	1	-	X	-	-	X	-
45 - 55	8	4	1	2	1	11	6	-	1	3	X	X	X	X	X
männlich	6	3	1	2	-	11	6	-	1	3	X	X	X	X	X
weiblich	2	1	-	-	1	-	-	-	-	-	X	X	-	-	X
55 - 65	7	7	-	-	-	13	9	1	2	1	X	X	X	X	X
männlich	5	5	-	-	-	9	6	1	1	1	X	X	X	X	X
weiblich	2	2	-	-	-	4	3	-	1	-	X	X	-	X	-
65 und mehr	16	8	-	3	4	14	8	-	3	2	14,3	-	-	-	X
männlich	8	4	-	1	2	12	7	-	3	2	X	X	-	X	-
weiblich	8	4	-	2	2	2	1	-	-	-	X	X	-	X	X
Zusammen	106	75	12	7	8	118	81	13	10	7	10,2-	7,4-	7,7-	X	X
männlich	73	48	12	5	4	98	65	12	8	7	25,5-	26,2-	-	X	X
weiblich	33	27	-	2	4	20	16	1	2	-	65,0	68,8	X	-	X
Ohne Angabe	-	-	-	-	-	-	-	-	-	-	-	-	-	-	-
Insgesamt	106	75	12	7	8	118	81	13	10	7	10,2-	7,4-	7,7-	X	X

Noch: 2 Getötete und Verletzte im Straßenverkehr

Noch: 2.2 Nach Art der Verkehrsbeteiligung, Altersgruppen und Geschlecht

Im Alter von ... bis unter ... Jahren Geschlecht	Darunter					Darunter					Zu- bzw. Abnahme (-)				
	Ins-gesamt	Fahrer u. Mitfahrer von				Ins-gesamt	Fahrer u. Mitfahrer von				ins-gesamt	Per-sonen-kraft-wagen	Motor-zwei-rädern mit amt-l. Kennz.	Fahr-rädern	Fuß-gänger
		Per-sonen-kraft-wagen	Motor-zwei-rädern mit amt-l. Kennz.	Fahr-rädern	Fuß-gänger		Per-sonen-kraft-wagen	Motor-zwei-rädern mit amt-l. Kennz.	Fahr-rädern	Fuß-gänger					
Anzahl										%					
Schwerverletzte															
J u l i 2005															
J u l i 2004															
unter 15	15	7	-	3	5	12	9	-	1	2	25,0	X	-	X	X
männlich	7	2	-	3	2	3	2	-	1	-	X	-	-	X	X
weiblich	8	5	-	-	3	9	7	-	-	2	X	X	-	-	X
15 - 18	19	4	11	4	-	18	3	14	1	-	5,6	X	21,4-	X	-
männlich	12	-	10	2	-	15	1	13	1	-	20,0-	X	23,1-	X	-
weiblich	7	4	1	2	-	3	2	1	-	-	X	X	-	X	-
18 - 21	33	20	8	2	2	35	26	5	1	-	5,7-	23,1-	X	X	X
männlich	25	14	8	2	2	26	17	5	1	-	3,8-	17,6-	X	X	-
weiblich	8	6	-	-	2	9	9	-	-	-	X	X	-	-	X
21 - 25	18	14	1	2	-	30	18	4	5	1	40,0-	22,2-	X	X	X
männlich	11	7	1	2	-	26	16	4	4	-	57,7-	X	X	X	-
weiblich	7	7	-	-	-	4	2	-	1	1	X	X	-	X	X
25 - 35	22	9	1	6	1	29	19	5	2	1	24,1-	X	X	X	-
männlich	15	6	1	3	1	21	13	4	1	1	28,6-	X	X	X	-
weiblich	7	3	-	3	-	8	6	1	1	-	X	X	X	X	-
35 - 45	22	8	7	4	1	33	19	7	4	-	33,3-	X	-	-	X
männlich	14	4	6	2	1	20	10	4	3	-	30,0-	X	X	X	-
weiblich	8	4	1	2	1	13	9	3	1	-	X	X	X	X	X
45 - 55	37	19	5	6	1	27	12	6	5	2	37,0	58,3	X	X	X
männlich	21	9	4	3	1	19	9	6	2	-	10,5-	-	X	X	X
weiblich	16	10	1	3	-	8	3	-	3	2	X	X	X	-	X
55 - 65	14	10	1	3	-	18	8	1	5	1	22,2-	X	-	X	X
männlich	7	5	1	1	-	12	4	1	4	-	X	X	-	X	-
weiblich	7	5	-	2	-	6	4	-	1	1	X	X	-	X	X
65 und mehr	19	7	-	12	-	24	11	-	5	8	20,8-	X	-	X	X
männlich	9	4	-	5	-	11	7	-	4	-	X	X	-	X	-
weiblich	10	3	-	7	-	13	4	-	1	8	23,1-	X	-	X	X
Zusammen	199	98	34	42	10	226	125	42	29	15	11,9-	21,6-	19,0-	44,8	33,3-
männlich	121	51	31	23	4	153	79	37	21	1	20,9-	35,4-	16,2-	9,5	X
weiblich	78	47	3	19	6	73	46	5	8	14	6,8	2,2	X	X	X
Ohne Angabe	-	-	-	-	-	-	-	-	-	-	-	-	-	-	-
Insgesamt ...	199	98	34	42	10	226	125	42	29	15	11,9-	21,6-	19,0-	44,8	33,3-
Januar - J u l i 2005															
Januar - J u l i 2004															
unter 15	85	30	1	23	28	82	27	1	19	34	3,7	11,1	-	21,1	17,6-
männlich	45	11	1	15	16	47	12	1	13	20	4,3-	8,3-	-	15,4	20,0-
weiblich	40	19	-	8	12	35	15	-	6	14	14,3	26,7	-	X	14,3-
15 - 18	85	27	38	12	7	110	36	58	11	3	22,7-	25,0-	34,5-	9,1	X
männlich	54	11	32	8	3	78	18	49	8	1	30,8-	38,9-	34,7-	-	X
weiblich	31	16	6	4	4	32	18	9	3	2	3,1-	11,1-	X	X	X
18 - 21	182	136	27	11	5	190	163	20	2	1	4,2-	16,6-	35,0	X	X
männlich	128	90	26	7	2	132	106	19	2	1	3,0-	15,1-	36,8	X	X
weiblich	54	46	1	4	3	58	57	1	-	-	6,9-	19,3-	-	X	X
21 - 25	138	107	15	11	4	155	109	21	11	9	11,0-	1,8-	28,6-	-	X
männlich	88	63	14	7	3	115	76	21	8	5	23,5-	17,1-	33,3-	X	X
weiblich	50	44	1	4	1	40	33	-	3	4	25,0	33,3	X	X	X
25 - 35	146	86	24	13	8	158	94	34	12	4	7,6-	8,5-	29,4-	8,3	X
männlich	108	58	23	9	7	112	59	29	7	4	3,6-	1,7-	20,7-	X	X
weiblich	38	28	1	4	1	45	34	5	5	-	15,6-	17,6-	X	X	X
35 - 45	147	81	29	14	12	171	103	26	28	4	14,0-	21,4-	11,5	50,0-	X
männlich	99	48	25	9	7	108	56	20	19	3	8,3-	14,3-	25,0	X	X
weiblich	48	33	4	5	5	63	47	6	9	1	23,8-	29,8-	X	X	X
45 - 55	148	79	15	29	7	148	88	17	15	9	-	10,2-	11,8-	93,3	X
männlich	90	42	11	19	3	86	43	16	9	3	4,7	2,3-	31,3-	X	-
weiblich	58	37	4	10	4	62	45	1	6	6	6,5-	17,8-	X	X	X
55 - 65	74	41	2	18	5	81	42	5	18	8	8,6-	2,4-	X	-	X
männlich	47	27	2	8	2	48	20	5	11	4	2,1-	35,0	X	X	X
weiblich	27	14	-	10	3	33	22	-	7	4	18,2-	36,4-	-	X	X
65 und mehr	110	43	1	42	21	104	49	3	25	25	5,8	12,2-	X	68,0	16,0-
männlich	57	25	1	21	7	47	27	3	12	3	21,3	7,4-	X	75,0	X
weiblich	53	18	-	21	14	57	22	-	13	22	7,0-	18,2-	-	61,5	36,4-
Zusammen	1 115	630	152	173	97	1 199	711	185	141	97	7,0-	11,4-	17,8-	22,7	-
männlich	716	375	135	103	50	773	417	163	89	44	7,4-	10,1-	17,2-	15,7	13,6
weiblich	399	255	17	70	47	425	293	22	52	53	6,1-	13,0-	22,7-	34,6	11,3-
Ohne Angabe	1	-	-	-	1	1	1	-	-	-	-	X	-	-	X
Insgesamt ...	1 116	630	152	173	98	1 200	712	185	141	97	7,0-	11,5-	17,8-	22,7	1,0

Noch: 2 Getötete und Verletzte im Straßenverkehr

Noch: 2.2 Nach Art der Verkehrsbeteiligung, Altersgruppen und Geschlecht

Im Alter von ... bis unter ... Jahren Geschlecht	Darunter					Darunter					Zu- bzw. Abnahme (-)				
	Ins- gesamt	Fahrer u. Mitfahrer von				Ins- gesamt	Fahrer u. Mitfahrer von				ins- gesamt	Per- sonen- kraft- wagen	Motor- zwei- rädern mit amtl. Kennz.	Fahr- rädern	Fuß- gänger
		Per- sonen- kraft- wagen	Motor- zwei- rädern mit amtl. Kennz.	Fahr- rädern	Fuß- gänger		Per- sonen- kraft- wagen	Motor- zwei- rädern mit amtl. Kennz.	Fahr- rädern	Fuß- gänger					
	Anzahl										%				
Leichtverletzte															
J u l i 2005															
J u l i 2004															
unter 15	42	17	-	14	10	71	38	3	22	7	40,8-	55,3-	X	36,4-	X
männlich	24	10	-	9	4	36	18	2	9	6	33,3-	44,4-	X	-	X
weiblich	18	7	-	5	6	35	20	1	13	1	48,6-	X	X	X	X
15 - 18	79	18	37	17	3	76	30	29	10	3	3,9	40,0-	27,6	70,0	-
männlich	50	5	30	10	2	46	10	24	5	3	8,7	X	25,0	X	X
weiblich	29	13	7	7	1	30	20	5	5	-	3,3-	35,0-	X	X	X
18 - 21	101	73	15	11	-	99	77	9	10	2	2,0	5,2-	X	10,0	X
männlich	59	40	9	8	-	60	43	8	6	2	1,7-	7,0-	X	X	X
weiblich	42	33	6	3	-	39	34	1	4	-	7,7	2,9-	X	X	-
21 - 25	76	56	3	11	2	86	65	7	11	3	11,6-	13,8-	X	-	X
männlich	40	26	3	8	-	45	32	7	4	2	11,1-	18,8-	X	X	X
weiblich	36	30	-	3	2	41	33	-	7	1	12,2-	9,1-	-	X	X
25 - 35	100	78	5	11	4	97	66	9	16	2	3,1	18,2	X	31,3-	X
männlich	55	39	4	8	2	52	31	8	10	-	5,8	25,8	X	X	X
weiblich	45	39	1	3	2	44	34	1	6	2	2,3	14,7	-	X	-
35 - 45	99	56	9	17	5	139	88	8	27	6	28,8-	36,4-	X	37,0-	X
männlich	59	31	6	9	3	71	32	6	21	5	16,9-	3,1-	-	X	X
weiblich	40	25	3	8	2	68	56	2	6	1	41,2-	55,4-	X	X	X
45 - 55	104	65	7	20	6	91	60	3	19	5	14,3	8,3	X	5,3	X
männlich	56	31	5	14	3	39	21	3	11	2	43,6	47,6	X	27,3	X
weiblich	48	34	2	6	3	51	38	-	8	3	5,9-	10,5-	X	X	-
55 - 65	73	37	-	26	5	58	31	2	17	5	25,9	19,4	X	52,9	-
männlich	40	17	-	15	4	28	13	2	9	2	42,9	30,8	X	X	X
weiblich	33	20	-	11	1	30	18	-	8	3	10,0	11,1	-	X	X
65 und mehr	69	42	-	21	5	68	32	-	24	9	1,5	31,3	-	12,5-	X
männlich	32	21	-	9	2	35	15	-	16	2	8,6-	40,0	-	X	-
weiblich	37	21	-	12	3	33	17	-	8	7	12,1	23,5	-	X	X
Zusammen	743	442	76	148	40	785	487	70	156	42	5,4-	9,2-	8,6	5,1-	4,8-
männlich	415	220	57	90	20	412	215	60	91	24	0,7	2,3	5,0-	1,1-	16,7-
weiblich	328	222	19	58	20	371	270	10	65	18	11,6-	17,8-	90,0	10,8-	11,1
Ohne Angabe	4	2	-	2	-	2	-	-	2	-	X	X	-	-	-
Insgesamt ...	747	444	76	150	40	787	487	70	158	42	5,1-	8,8-	8,6	5,1-	4,8-
Januar - J u l i 2005															
Januar - J u l i 2004															
unter 15	270	94	1	104	60	316	131	5	109	64	14,6-	28,2-	X	4,6-	6,3-
männlich	151	44	-	68	35	183	63	4	72	40	17,5-	30,2-	X	5,6-	12,5-
weiblich	119	50	1	36	25	133	68	1	37	24	10,5-	26,5-	-	2,7-	4,2
15 - 18	360	96	131	93	27	338	110	117	69	31	6,5	12,7-	12,0	34,8	12,9-
männlich	216	30	111	52	14	204	38	100	39	18	5,9	21,1-	11,0	33,3	22,2-
weiblich	144	66	20	41	13	134	72	17	30	13	7,5	8,3-	17,6	36,7	-
18 - 21	604	465	60	46	23	603	455	45	61	22	0,2	2,2	33,3	24,6-	4,5
männlich	347	246	49	28	15	353	247	38	38	15	1,7-	0,4-	28,9	26,3-	-
weiblich	257	219	11	18	8	250	208	7	23	7	2,8	5,3	X	21,7-	X
21 - 25	426	332	22	37	15	441	334	31	47	9	3,4-	0,6-	29,0-	21,3-	X
männlich	226	162	20	22	7	252	183	28	24	5	10,3-	11,5-	28,6-	8,3-	X
weiblich	200	170	2	15	8	189	151	3	23	4	5,8	12,6	X	34,8-	X
25 - 35	603	430	45	66	31	569	409	38	66	19	6,0	5,1	18,4	-	63,2
männlich	333	197	40	48	21	302	183	33	48	11	10,3	7,7	21,2	-	90,9
weiblich	270	233	5	18	10	265	225	5	17	8	1,9	3,6	-	5,9	X
35 - 45	628	420	37	90	30	669	448	31	109	24	6,1-	6,3-	19,4	17,4-	25,0
männlich	313	175	31	50	16	334	188	24	61	13	6,3-	6,9-	29,2	18,0-	23,1
weiblich	314	244	6	40	14	335	260	7	48	11	6,3-	6,2-	X	16,7-	27,3
45 - 55	552	363	23	94	23	505	338	11	90	27	9,3	7,4	X	4,4	14,8-
männlich	262	147	18	54	9	249	147	10	47	13	5,2	-	80,0	14,9	X
weiblich	290	216	5	40	14	255	190	1	43	14	13,7	13,7	X	7,0-	-
55 - 65	328	188	3	94	26	271	164	8	71	17	21,0	14,6	X	32,4	52,9
männlich	155	85	2	40	17	122	65	6	37	5	27,0	30,8	X	8,1	X
weiblich	172	102	1	54	9	149	99	2	34	12	15,4	3,0	X	58,8	X
65 und mehr	331	181	2	102	34	305	165	2	76	42	8,5	9,7	-	34,2	19,0-
männlich	142	78	2	44	14	146	89	2	41	9	2,7-	12,4-	-	7,3	X
weiblich	189	103	-	58	20	159	76	-	35	33	18,9	35,5	-	65,7	39,4-
Zusammen	4 102	2 569	324	726	269	4 017	2 554	288	698	255	2,1	0,6	12,5	4,0	5,5
männlich	2 145	1 164	273	406	148	2 145	1 203	245	407	129	-	3,2-	11,4	0,2-	14,7
weiblich	1 955	1 403	51	320	121	1 869	1 349	43	290	126	4,6	4,0	18,6	10,3	4,0-
Ohne Angabe	20	7	1	10	2	9	3	-	5	1	X	X	X	X	X
Insgesamt ...	4 122	2 576	325	736	271	4 026	2 557	288	703	256	2,4	0,7	12,8	4,7	5,9

Noch: 2 Getötete und Verletzte im Straßenverkehr

Noch: 2.2 Nach Art der Verkehrsbeteiligung, Altersgruppen und Geschlecht

Im Alter von ... bis unter ... Jahren Geschlecht	Darunter					Darunter					Zu- bzw. Abnahme (-)				
	Ins- gesamt	Fahrer u. Mitfahrer von			Ins- gesamt	Ins- gesamt	Fahrer u. Mitfahrer von			ins- gesamt	Per- sonen- kraft- wagen	Motor- zwei- rädern mit amtl. Kennz.	Fahr- rädern	Fuß- gänger	
		Per- sonen- kraft- wagen	Motor- zwei- rädern mit amtl. Kennz.	Fahr- rädern			Fuß- gänger	Per- sonen- kraft- wagen	Motor- zwei- rädern mit amtl. Kennz.						Fahr- rädern
	Anzahl										%				
Verunglückte insgesamt															
	J u l i 2005							J u l i 2004							
unter 15	57	24	-	17	15	84	48	3	23	9	32,1-	50,0-	X	26,1-	X
männlich	31	12	-	12	6	40	21	2	10	6	22,5-	42,9-	X	20,0-	-
weiblich	26	12	-	5	9	44	27	1	13	3	40,9-	55,6-	X	X	X
15 - 18	98	22	48	21	3	98	36	44	11	3	-	38,9-	9,1	90,9	-
männlich	62	5	40	12	2	64	14	37	6	3	3,1-	X	8,1	X	X
weiblich	36	17	8	9	1	34	22	7	5	-	5,9	22,7-	X	X	X
18 - 21	136	95	23	13	2	136	105	14	11	2	-	9,5-	64,3	18,2	-
männlich	86	56	17	10	-	88	62	13	7	2	2,3-	9,7-	30,8	X	X
weiblich	50	39	6	3	2	48	43	1	4	-	4,2	9,3-	X	X	X
21 - 25	97	71	6	13	2	117	83	12	16	4	17,1-	14,5-	X	18,8-	X
männlich	54	34	6	10	-	72	48	12	8	2	25,0-	29,2-	X	X	X
weiblich	43	37	-	3	2	45	35	-	8	2	4,4-	5,7	-	X	-
25 - 35	125	90	6	17	5	128	85	16	18	3	2,3-	5,9	X	5,6-	X
männlich	71	46	5	11	3	75	44	14	11	1	5,3-	4,5	X	X	X
weiblich	54	44	1	6	2	52	40	2	7	2	3,8	10,0	X	X	-
35 - 45	124	65	16	22	6	179	112	16	32	6	30,7-	42,0-	-	31,3-	-
männlich	76	36	12	12	3	97	46	11	25	5	21,7-	21,7-	9,1	52,0-	X
weiblich	48	29	4	10	3	82	66	5	7	1	41,5-	56,1-	X	X	X
45 - 55	143	86	12	26	7	119	72	9	25	7	20,2	19,4	X	4,0	-
männlich	79	42	9	17	4	59	30	9	14	2	33,9	40,0	-	21,4	X
weiblich	64	44	3	9	3	59	41	-	11	5	8,5	7,3	X	X	X
55 - 65	89	49	1	29	5	79	40	3	24	6	12,7	22,5	X	20,8	X
männlich	48	23	1	16	4	42	18	3	14	2	14,3	27,8	X	14,3	X
weiblich	41	26	-	13	1	37	22	-	10	4	10,8	18,2	-	30,0	X
65 und mehr	90	50	-	33	6	95	45	-	30	17	5,3-	11,1	-	10,0	X
männlich	42	25	-	14	3	49	24	-	21	2	14,3-	4,2	-	33,3-	X
weiblich	48	25	-	19	3	46	21	-	9	15	4,3	19,0	-	X	X
Zusammen	959	552	112	191	51	1 035	626	117	190	57	7,3-	11,8-	4,3-	0,5	10,5-
männlich	549	279	90	114	25	586	307	101	116	25	6,3-	9,1-	10,9-	1,7-	-
weiblich	410	273	22	77	26	447	317	16	74	32	8,3-	13,9-	37,5	4,1	18,8-
Ohne Angabe	4	2	-	2	-	2	-	-	2	-	X	X	-	-	-
Insgesamt	963	554	112	193	51	1 037	626	117	192	57	7,1-	11,5-	4,3-	0,5	10,5-
	Januar - J u l i 2005					Januar - J u l i 2004									
unter 15	359	127	2	127	89	400	159	6	129	98	10,3-	20,1-	X	1,6-	9,2-
männlich	197	56	1	83	51	232	76	5	86	60	15,1-	26,3-	X	3,5-	15,0-
weiblich	162	71	1	44	38	168	83	1	43	38	3,6-	14,5-	-	2,3	-
15 - 18	449	125	170	106	34	457	152	177	80	34	1,8-	17,8-	4,0-	32,5	-
männlich	273	42	144	61	17	287	59	150	47	19	4,9-	28,8-	4,0-	29,8	10,5-
weiblich	176	83	26	45	17	170	93	27	33	15	3,5	10,8-	3,7-	36,4	13,3
18 - 21	804	616	88	57	30	812	637	65	63	23	1,0-	3,3-	35,4	9,5-	30,4
männlich	489	347	76	35	19	501	369	57	40	16	2,4-	6,0-	33,3	12,5-	18,8
weiblich	315	269	12	22	11	311	268	8	23	7	1,3	0,4	X	4,3-	X
21 - 25	584	453	43	48	19	616	457	57	59	18	5,2-	0,9-	24,6-	18,6-	5,6
männlich	327	232	40	29	10	386	272	54	33	10	15,3-	14,7-	25,9-	12,1-	-
weiblich	257	221	3	19	9	230	185	3	26	8	11,7	19,5	-	26,9-	X
25 - 35	766	531	71	79	39	745	514	75	78	24	2,8	3,3	5,3-	1,3	62,5
männlich	453	265	65	57	28	428	249	65	55	16	5,8	6,4	-	3,6	75,0
weiblich	313	266	6	22	11	314	263	10	22	8	0,3-	1,1	X	-	X
35 - 45	787	508	67	105	42	852	558	59	139	28	7,6-	9,0-	13,6	24,5-	50,0
männlich	423	229	57	60	23	452	250	46	81	16	6,4-	8,4-	23,9	25,9-	43,8
weiblich	363	278	10	45	19	400	308	13	58	12	9,3-	9,7-	23,1-	22,4-	58,3
45 - 55	708	446	39	125	31	664	432	28	106	39	6,6	3,2	39,3	17,9	20,5-
männlich	358	192	30	75	12	346	196	26	57	19	3,5	2,0-	15,4	31,6	36,8-
weiblich	350	254	9	50	19	317	235	2	49	20	10,4	8,1	X	2,0	5,0-
55 - 65	409	236	5	112	31	365	215	14	91	26	12,1	9,8	X	23,1	19,2
männlich	207	117	4	48	19	179	91	12	49	10	15,6	28,6	X	2,0-	90,0
weiblich	201	118	1	64	12	186	124	2	42	16	8,1	4,8-	X	52,4	25,0-
65 und mehr	457	232	3	147	59	423	222	5	104	69	8,0	4,5	X	41,3	14,5-
männlich	207	107	3	66	23	205	123	5	56	14	1,0	13,0-	X	17,9	64,3
weiblich	250	125	-	81	36	218	99	-	48	55	14,7	26,3	-	68,8	34,5-
Zusammen	5 323	3 274	488	906	374	5 334	3 346	486	849	359	0,2-	2,2-	0,4	6,7	4,2
männlich	2 934	1 587	420	514	202	3 016	1 685	420	504	180	2,7-	5,8-	-	2,0	12,2
weiblich	2 387	1 685	68	392	172	2 314	1 658	66	344	179	3,2	1,6	3,0	14,0	3,9-
Ohne Angabe	21	7	1	10	3	10	4	-	5	1	X	X	X	X	X
Insgesamt	5 344	3 281	489	916	377	5 344	3 350	486	854	360	-	2,1-	0,6	7,3	4,7

Noch: 2 Getötete und Verletzte

2.3 Nach Altersgruppen

Im Alter von ... bis unter ... Jahren Geschlecht	Getötete						Schwerverletzte					
	J u l i		Zu- bzw. Abnah- me (-)	J a n u a r - J u l i		Zu- bzw. Abnah- me (-)	J u l i		Zu- bzw. Abnah- me (-)	J a n u a r - J u l i		Zu- bzw. Abnah- me (-)
	2005	2004		2005	2004		2005	2004		2005	2004	
	Anzahl	%	Anzahl	%	Anzahl	%	Anzahl	%				
unter 15	-	1	X	4	2	X	15	12	25,0	85	82	3,7
männlich	-	1	X	1	2	X	7	3	X	45	47	4,3-
weiblich	-	-	-	3	-	X	8	9	X	40	35	14,3
15 - 18	-	4	X	4	9	X	19	18	5,6	85	110	22,7-
männlich	-	3	X	3	5	X	12	15	20,0-	54	78	30,8-
weiblich	-	1	X	1	4	X	7	3	X	31	32	3,1-
18 - 21	2	2	-	18	19	5,3-	33	35	5,7-	182	190	4,2-
männlich	2	2	-	14	16	12,5-	25	26	3,8-	128	132	3,0-
weiblich	-	-	-	4	3	X	8	9	X	54	58	6,9-
21 - 25	3	1	X	20	20	-	18	30	40,0-	138	155	11,0-
männlich	3	1	X	13	19	31,6-	11	26	57,7-	88	115	23,5-
weiblich	-	-	-	7	1	X	7	4	X	50	40	25,0
25 - 30	-	2	X	10	8	X	14	19	26,3-	94	91	3,3
männlich	-	2	X	9	6	X	9	16	X	71	70	1,4
weiblich	-	-	-	1	2	X	5	3	X	23	21	9,5
30 - 35	3	-	X	7	10	X	8	10	X	52	67	22,4-
männlich	1	-	X	3	8	X	6	5	X	37	42	11,9-
weiblich	2	-	X	4	2	X	2	5	X	15	24	37,5-
35 - 40	1	2	X	9	4	X	11	16	31,3-	56	64	12,5-
männlich	1	1	-	8	3	X	6	12	X	35	41	14,6-
weiblich	-	1	X	1	1	-	5	4	X	21	23	8,7-
40 - 45	2	5	X	3	8	X	11	17	35,3-	91	107	15,0-
männlich	2	5	X	3	7	X	8	8	-	64	67	4,5-
weiblich	-	-	-	-	1	X	3	9	X	27	40	32,5-
45 - 50	1	-	X	5	4	X	17	18	5,6-	86	95	9,5-
männlich	1	-	X	4	4	-	7	14	X	53	60	11,7-
weiblich	-	-	-	1	-	X	10	4	X	33	35	5,7-
50 - 55	1	1	-	3	7	X	20	9	X	62	53	17,0
männlich	1	1	-	2	7	X	14	5	X	37	26	42,3
weiblich	-	-	-	1	-	X	6	4	X	25	27	7,4-
55 - 60	1	2	X	4	7	X	4	11	X	29	33	12,1-
männlich	1	2	X	4	4	-	1	8	X	14	19	26,3-
weiblich	-	-	-	-	3	X	3	3	-	15	14	7,1
60 - 65	1	1	-	3	6	X	10	7	X	45	48	6,3-
männlich	-	-	-	1	5	X	6	4	X	33	29	13,8
weiblich	1	1	-	2	1	X	4	3	X	12	19	36,8-
65 - 70	-	1	X	3	7	X	7	11	X	41	41	-
männlich	-	1	X	2	7	X	5	6	X	26	20	30,0
weiblich	-	-	-	1	-	X	2	5	X	15	21	28,6-
70 - 75	-	1	X	5	1	X	7	3	X	31	30	3,3
männlich	-	1	X	2	1	X	3	1	X	14	14	-
weiblich	-	-	-	3	-	X	4	2	X	17	16	6,3
75 und mehr	2	1	X	8	6	X	5	10	X	38	33	15,2
männlich	1	1	-	4	4	-	1	4	X	17	13	30,8
weiblich	1	-	X	4	2	X	4	6	X	21	20	5,0
Zusammen	17	24	29,2-	106	118	10,2-	199	226	11,9-	1 115	1 199	7,0-
männlich	13	21	38,1-	73	98	25,5-	121	153	20,9-	716	773	7,4-
weiblich	4	3	X	33	20	65,0	78	73	6,8	399	425	6,1-
Ohne Angabe	-	-	-	-	-	-	-	-	-	1	1	-
Insgesamt ...	17	24	29,2-	106	118	10,2-	199	226	11,9-	1 116	1 200	7,0-

**im Straßenverkehr
und Geschlecht**

Leichtverletzte						Verunglückte insgesamt						Im Alter von ... bis unter ... Jahren Geschlecht
J u l i		Zu- bzw. Abnah- me (-)	Januar - J u l i		Zu- bzw. Abnah- me (-)	J u l i		Zu- bzw. Abnah- me (-)	Januar - J u l i		Zu- bzw. Abnah- me (-)	
2005	2004		2005	2004		2005	2004		2005	2004		
Anzahl	%	Anzahl	%	Anzahl	%	Anzahl	%	Anzahl	%			
42	71	40,8-	270	316	14,6-	57	84	32,1-	359	400	10,3- unter 15
24	36	33,3-	151	183	17,5-	31	40	22,5-	197	232	15,1- männlich
18	35	48,6-	119	133	10,5-	26	44	40,9-	162	168	3,6- weiblich
79	76	3,9	360	338	6,5	98	98	-	449	457	1,8- 15 - 18
50	46	8,7	216	204	5,9	62	64	3,1-	273	287	4,9- männlich
29	30	3,3-	144	134	7,5	36	34	5,9	176	170	3,5 weiblich
101	99	2,0	604	603	0,2	136	136	-	804	812	1,0- 18 - 21
59	60	1,7-	347	353	1,7-	86	88	2,3-	489	501	2,4- männlich
42	39	7,7	257	250	2,8	50	48	4,2	315	311	1,3 weiblich
76	86	11,6-	426	441	3,4-	97	117	17,1-	584	616	5,2- 21 - 25
40	45	11,1-	226	252	10,3-	54	72	25,0-	327	386	15,3- männlich
36	41	12,2-	200	189	5,8	43	45	4,4-	257	230	11,7 weiblich
65	55	18,2	360	314	14,6	79	76	3,9	464	413	12,3 25 - 30
35	29	20,7	206	166	24,1	44	47	6,4-	286	242	18,2 männlich
30	26	15,4	154	147	4,8	35	29	20,7	178	170	4,7 weiblich
35	42	16,7-	243	255	4,7-	46	52	11,5-	302	332	9,0- 30 - 35
20	23	13,0-	127	136	6,6-	27	28	3,6-	167	186	10,2- männlich
15	18	16,7-	116	118	1,7-	19	23	17,4-	135	144	6,3- weiblich
45	65	30,8-	292	320	8,8-	57	83	31,3-	357	388	8,0- 35 - 40
26	30	13,3-	138	152	9,2-	33	43	23,3-	181	196	7,7- männlich
19	35	45,7-	153	168	8,9-	24	40	40,0-	175	192	8,9- weiblich
54	74	27,0-	336	349	3,7-	67	96	30,2-	430	464	7,3- 40 - 45
33	41	19,5-	175	182	3,8-	43	54	20,4-	242	256	5,5- männlich
21	33	36,4-	161	167	3,6-	24	42	42,9-	188	208	9,6- weiblich
59	46	28,3	288	261	10,3	77	64	20,3	379	360	5,3 45 - 50
31	20	55,0	136	126	7,9	39	34	14,7	193	190	1,6 männlich
28	26	7,7	152	135	12,6	38	30	26,7	186	170	9,4 weiblich
45	45	-	264	244	8,2	66	55	20,0	329	304	8,2 50 - 55
25	19	31,6	126	123	2,4	40	25	60,0	165	156	5,8 männlich
20	25	20,0-	138	120	15,0	26	29	10,3-	164	147	11,6 weiblich
36	25	44,0	169	126	34,1	41	38	7,9	202	166	21,7 55 - 60
17	13	30,8	77	59	30,5	19	23	17,4-	95	82	15,9 männlich
19	12	58,3	92	67	37,3	22	15	46,7	107	84	27,4 weiblich
37	33	12,1	159	145	9,7	48	41	17,1	207	199	4,0 60 - 65
23	15	53,3	78	63	23,8	29	19	52,6	112	97	15,5 männlich
14	18	22,2-	80	82	2,4-	19	22	13,6-	94	102	7,8- weiblich
29	29	-	146	132	10,6	36	41	12,2-	190	180	5,6 65 - 70
11	19	42,1-	63	66	4,5-	16	26	38,5-	91	93	2,2- männlich
18	10	80,0	83	66	25,8	20	15	33,3	99	87	13,8 weiblich
17	14	21,4	96	86	11,6	24	18	33,3	132	117	12,8 70 - 75
8	6	X	42	43	2,3-	11	8	X	58	58	- männlich
9	8	X	54	43	25,6	13	10	30,0	74	59	25,4 weiblich
23	25	8,0-	89	87	2,3	30	36	16,7-	135	126	7,1 75 und mehr
13	10	30,0	37	37	-	15	15	-	58	54	7,4 männlich
10	15	33,3-	52	50	4,0	15	21	28,6-	77	72	6,9 weiblich
743	785	5,4-	4 102	4 017	2,1	959	1 035	7,3-	5 323	5 334	0,2- Zusammen
415	412	0,7	2 145	2 145	-	549	586	6,3-	2 934	3 016	2,7- männlich
328	371	11,6-	1 955	1 869	4,6	410	447	8,3-	2 387	2 314	3,2 weiblich
4	2	X	20	9	X	4	2	X	21	10	X Ohne Angabe
747	787	5,1-	4 122	4 026	2,4	963	1 037	7,1-	5 344	5 344	-	... Insgesamt

3 An Straßenverkehrsunfällen beteiligte Fahrzeugführer und Fußgänger

Art der Verkehrsbeteiligung Ortslage	U n f ä l l e m i t											
	Personen-	schwerw.	Personen-	schwerw.	Per-	schw.	Personen-	schwerw.	Personen-	schwerw.	Per-	schw.
	scha-	Sach-	scha-	Sach-	sonen-	Sach-	scha-	Sach-	scha-	Sach-	sonen-	Sach-
	den	schaden)	den	schaden)	nen-	schaden)	den	schaden)	den	schaden)	nen-	schaden)
J u l i 2005		J u l i 2004		Zu bzw. Abnahme (-)		Januar - J u l i 2005		Januar - J u l i 2004		Zu bzw. Abnahme (-)		
Anzahl				%		Anzahl				%		
Führer von												
Mofas, Mopeds	12	-	16	-	25,0-	-	37	5	50	3	26,0-	X
innerorts	10	-	9	-	X	-	27	3	33	3	18,2-	-
außerorts	2	-	7	-	X	-	10	2	17	-	41,2-	X
Motorzweirädern mit amtl. Kennzeichen ..	105	4	109	6	3,7-	X	476	20	470	25	1,3	20,0-
innerorts	54	3	55	5	1,8-	X	285	12	278	19	2,5	36,8-
außerorts	51	1	54	1	5,6-	-	191	8	192	6	0,5-	X
Personenkraftwagen ..	883	368	950	382	7,1-	3,7-	4 958	2 450	5 014	2 622	1,1-	6,6-
innerorts	491	168	474	181	3,6	7,2-	2 819	1 197	2 699	1 347	4,4	11,1-
außerorts	392	200	476	201	17,6-	0,5-	2 139	1 253	2 315	1 275	7,6-	1,7-
Bussen	6	1	8	1	X	-	31	6	36	7	13,9-	X
innerorts	5	1	7	-	X	X	22	2	27	4	18,5-	X
außerorts	1	-	1	1	-	X	9	4	9	3	-	X
Güterkraftfahrzeugen	75	36	69	37	8,7	2,7-	499	312	518	291	3,7-	7,2
innerorts	32	14	24	15	33,3	6,7-	226	120	234	111	3,4-	8,1
außerorts	43	22	45	22	4,4-	-	273	192	284	180	3,9-	6,7
Landwirtschaftlichen Zugmaschinen	2	-	6	2	X	X	18	8	15	9	20,0	X
innerorts	1	-	1	-	-	-	5	2	3	4	X	X
außerorts	1	-	5	2	X	X	13	6	12	5	8,3	X
übrigen												
Kraftfahrzeugen ...	5	3	4	3	X	-	38	23	31	14	22,6	64,3
innerorts	1	3	3	-	X	X	18	13	20	3	10,0-	X
außerorts	4	-	1	3	X	X	20	10	11	11	81,8	9,1-
Kraftfahrzeugen zus.	1 088	412	1 162	431	6,4-	4,4-	6 057	2 824	6 134	2 971	1,3-	4,9-
innerorts	594	189	573	201	3,7	6,0-	3 402	1 349	3 294	1 491	3,3	9,5-
außerorts	494	223	589	230	16,1-	3,0-	2 655	1 475	2 840	1 480	6,5-	0,3-
dar. flüchtig	43	32	48	34	10,4-	5,9-	309	198	309	253	-	21,7-
innerorts	26	11	28	16	7,1-	31,3-	209	86	204	122	2,5	29,5-
außerorts	17	21	20	18	15,0-	16,7	100	112	105	131	4,8-	14,5-
Fahrrädern	214	-	216	4	0,9-	X	1 005	2	952	6	5,6	X
innerorts	183	-	174	3	5,2	X	895	-	840	5	6,5	X
außerorts	31	-	42	1	26,2-	X	110	2	112	1	1,8-	X
darunter:												
unter 15 Jahren ...	16	-	27	1	40,7-	X	127	-	139	2	8,6-	X
innerorts	14	-	24	1	41,7-	X	116	-	130	2	10,8-	X
außerorts	2	-	3	-	X	-	11	-	9	-	X	-
anderen Fahrzeugen ..	3	-	2	-	X	-	15	6	17	7	11,8-	X
innerorts	2	-	1	-	X	-	13	4	11	6	18,2	X
außerorts	1	-	1	-	-	-	2	2	6	1	X	X
Fußgänger	57	-	62	-	8,1-	-	396	-	377	-	5,0	-
innerorts	50	-	49	-	2,0	-	356	-	344	-	3,5	-
außerorts	7	-	13	-	X	-	40	-	33	-	21,2	-
darunter:												
unter 15 Jahren	18	-	10	-	80,0	-	95	-	99	-	4,0-	-
innerorts	16	-	8	-	X	-	84	-	95	-	11,6-	-
außerorts	2	-	2	-	-	-	11	-	4	-	X	-
65 Jahre und mehr ...	6	-	18	-	X	-	62	-	72	-	13,9-	-
innerorts	6	-	18	-	X	-	57	-	72	-	20,8-	-
außerorts	-	-	-	-	-	-	5	-	-	-	X	-
Andere Personen	-	1	1	-	X	X	6	1	2	-	X	X
innerorts	-	1	1	-	X	X	6	1	2	-	X	X
außerorts	-	-	-	-	-	-	-	-	-	-	-	-
Insgesamt	1 362	413	1 443	435	5,6-	5,1-	7 479	2 833	7 482	2 984	0,0-	5,1-
innerorts	829	190	798	204	3,9	6,9-	4 672	1 354	4 491	1 502	4,0	9,9-
außerorts	533	223	645	231	17,4-	3,5-	2 807	1 479	2 991	1 482	6,2-	0,2-
darunter:												
unter 15 Jahren	34	-	38	1	10,5-	X	225	1	242	3	7,0-	X
innerorts	30	-	33	1	9,1-	X	202	1	227	2	11,0-	X
außerorts	4	-	5	-	X	-	23	-	15	1	53,3	X
65 Jahre und mehr ...	107	23	125	35	14,4-	34,3-	595	132	559	159	6,4	17,0-
innerorts	73	8	85	19	14,1-	X	428	57	397	91	7,8	37,4-
außerorts	34	15	40	16	15,0-	6,3-	167	75	162	68	3,1	10,3

1) Schwerwiegender Unfall mit Sachschaden (im engeren Sinne).

4 Ursachen von Straßenverkehrsunfällen mit Personenschaden

4.1 Fehlerverhalten der Fahrzeugführer

Ursache	Darunter				Insgesamt	Darunter			Zu- bzw. Abnahme (-)				
	Insgesamt	Personen- kraft- wagen	Motor- zweiräd. mit amtll. Kenn- zeichen	Fahr- rädern		Insgesamt	Personen- kraft- wagen	Motor- zweiräd. mit amtll. Kenn- zeichen	Fahr- rädern	ins- gesamt	Per- sonen- kraft- wagen	Motor- zweir. mit amtll. Kennz.	Fahr- rädern
	J u l i 2005				J u l i 2004								
Insgesamt	914	627	88	124	954	681	76	130	4,2-	7,9-	15,8	4,6-	
Verkehrstüchtigkeit ..	88	50	10	23	81	53	5	17	8,6	5,7-	X	35,3	
dar. Alkoholeinfluß	69	37	9	22	62	38	4	15	11,3	2,6-	X	46,7	
Straßenbenutzung	55	26	6	21	57	25	7	21	3,5-	4,0	X	-	
Geschwindigkeit	116	87	15	-	124	94	19	3	6,5-	7,4-	21,1-	X	
Abstand	111	83	18	-	85	72	5	1	30,6	15,3	X	X	
Überholen	43	32	6	3	60	44	8	4	28,3-	27,3-	X	X	
Vorbeifahren	3	2	-	-	3	3	-	-	-	X	-	-	
Nebeneinanderfahren ..	4	2	-	1	1	1	-	-	X	X	-	X	
Vorfahrt, Vorrang	119	94	7	10	143	114	6	19	16,8-	17,5-	X	47,4-	
Nichtbeachten der die Vorfahrt regelnden Verkehrszeichen ...	92	76	3	6	108	88	5	12	14,8-	13,6-	X	X	
Nichtbeachten der Verkehrsregelung durch Polizeibeamte oder Lichtzeichen .	9	7	-	2	12	7	-	4	X	-	-	X	
Abbiegen, Wenden, Rückwärtsfahren, Ein- und Anfahren ..	88	67	3	15	97	80	1	9	9,3-	16,3-	X	X	
Falsches Verhalten ge- genüber Fußgängern .	28	23	-	2	17	11	-	3	64,7	X	-	X	
an Überwegen, Furten	5	4	-	-	-	-	-	-	X	X	-	-	
Ruhender Verkehr, Verkehrssicherung ..	3	2	-	-	3	3	-	-	-	X	-	-	
Nichtbeachten der Be- leuchtungsvorschrift	-	-	-	-	-	-	-	-	-	-	-	-	
Ladung, Besetzung	-	-	-	-	1	-	-	1	X	-	-	X	
Andere Fehler beim Fahrzeugführer	256	159	23	49	282	181	25	52	9,2-	12,2-	8,0-	5,8-	
	Januar - J u l i 2005				Januar - J u l i 2004								
Insgesamt	5 173	3 792	347	554	5 169	3 844	340	532	0,1	1,4-	2,1	4,1	
Verkehrstüchtigkeit ..	431	297	27	77	485	349	21	73	11,1-	14,9-	28,6	5,5	
dar. Alkoholeinfluß	345	229	26	75	365	258	17	67	5,5-	11,2-	52,9	11,9	
Straßenbenutzung	266	121	19	105	281	115	17	122	5,3-	5,2	11,8	13,9-	
Geschwindigkeit	957	785	87	8	938	755	107	15	2,0	4,0	18,7-	X	
Abstand	490	381	46	4	511	419	29	7	4,1-	9,1-	58,6	X	
Überholen	238	173	35	9	280	204	42	12	15,0-	15,2-	16,7-	X	
Vorbeifahren	8	7	-	-	8	6	-	-	-	X	-	-	
Nebeneinanderfahren ..	32	21	-	3	26	19	2	-	23,1	10,5	X	X	
Vorfahrt, Vorrang	634	493	18	65	631	508	19	54	0,5	3,0-	5,3-	20,4	
Nichtbeachten der die Vorfahrt regelnden Verkehrszeichen ...	487	394	9	38	475	398	11	32	2,5	1,0-	X	18,8	
Nichtbeachten der Verkehrsregelung durch Polizeibeamte oder Lichtzeichen .	79	52	2	17	57	36	3	12	38,6	44,4	X	41,7	
Abbiegen, Wenden, Rückwärtsfahren, Ein- und Anfahren ..	496	391	12	51	493	386	5	47	0,6	1,3	X	8,5	
Falsches Verhalten ge- genüber Fußgängern .	206	158	3	29	171	133	2	21	20,5	18,8	X	38,1	
an Überwegen, Furten	19	16	-	-	14	13	-	-	35,7	23,1	-	-	
Ruhender Verkehr, Verkehrssicherung ..	21	17	-	-	22	19	1	-	4,5-	10,5-	X	-	
Nichtbeachten der Be- leuchtungsvorschrift	-	-	-	-	3	1	-	2	X	X	-	X	
Ladung, Besetzung	5	-	-	1	8	5	-	1	X	X	-	-	
Andere Fehler beim Fahrzeugführer	1 389	948	100	202	1 312	925	95	178	5,9	2,5	5,3	13,5	

Noch: 4 Ursachen von Straßenverkehrsunfällen mit Personenschaden

4.2 Alle Ursachen

Ursache Ortslage	J u l i		Zu- bzw. Abnahme (-)	J a n u a r - J u l i		Zu- bzw. Abnahme (-)
	2005	2004		2005	2004	
	Anzahl		%	Anzahl	%	
Ursachen der Fahrzeugführer	914	954	4,2-	5 173	5 169	0,1
innerorts	543	517	5,0	3 059	2 882	6,1
außerorts	371	437	15,1-	2 114	2 287	7,6-
Verkehrstüchtigkeit	88	81	8,6	431	485	11,1-
innerorts	38	37	2,7	212	211	0,5
außerorts	50	44	13,6	219	274	20,1-
Alkoholeinfluß	69	62	11,3	345	365	5,5-
innerorts	34	32	6,3	194	176	10,2
außerorts	35	30	16,7	151	189	20,1-
Einfluß anderer berauschender Mittel (z.B. Drogen, Rauschgift) ..	1	1	-	7	11	X
innerorts	-	-	-	2	1	X
außerorts	1	1	-	5	10	X
Übermüdung	14	10	40,0	51	54	5,6-
innerorts	2	2	-	4	11	X
außerorts	12	8	X	47	43	9,3
Sonstige körperliche oder geistige Mängel	4	8	X	28	55	49,1-
innerorts	2	3	X	12	23	47,8-
außerorts	2	5	X	16	32	50,0-
Straßenbenutzung	55	57	3,5-	266	281	5,3-
innerorts	28	28	-	152	163	6,7-
außerorts	27	29	6,9-	114	118	3,4-
Benutzung der falschen Fahrbahn, (auch Richtungsfahrbahn) oder verbotswidrige Benutzung anderer Straßenteile	13	15	13,3-	73	99	26,3-
innerorts	12	14	14,3-	68	93	26,9-
außerorts	1	1	-	5	6	X
Verstoß gegen das Rechtsfahrgebot	42	42	-	193	182	6,0
innerorts	16	14	14,3	84	70	20,0
außerorts	26	28	7,1-	109	112	2,7-
Geschwindigkeit	116	124	6,5-	957	938	2,0
innerorts	43	49	12,2-	328	316	3,8
außerorts	73	75	2,7-	629	622	1,1
Nicht angepaßte Geschwindigkeit mit gleichzeitigem Überschreiten der zulässigen Höchstge- schwindigkeit	10	6	X	36	47	23,4-
innerorts	6	4	X	21	22	4,5-
außerorts	4	2	X	15	25	40,0-
Nicht angepaßte Geschwindigkeit in anderen Fällen	106	118	10,2-	921	891	3,4
innerorts	37	45	17,8-	307	294	4,4
außerorts	69	73	5,5-	614	597	2,8
Abstand	111	85	30,6	490	511	4,1-
innerorts	74	45	64,4	331	316	4,7
außerorts	37	40	7,5-	159	195	18,5-
Ungenügender Sicherheitsabstand	109	81	34,6	473	498	5,0-
innerorts	73	45	62,2	322	311	3,5
außerorts	36	36	-	151	187	19,3-
Starkes Bremsen des Vorfahrenden ohne zwingenden Grund	2	4	X	17	13	30,8
innerorts	1	-	X	9	5	X
außerorts	1	4	X	8	8	-
Überholen	43	60	28,3-	238	280	15,0-
innerorts	16	18	11,1-	77	74	4,1
außerorts	27	42	35,7-	161	206	21,8-
Unzulässiges Rechtsüberholen	-	1	X	2	9	X
innerorts	-	-	-	2	4	X
außerorts	-	1	X	-	5	X
Überholen trotz Gegenverkehrs	5	10	X	45	52	13,5-
innerorts	-	2	X	3	7	X
außerorts	5	8	X	42	45	6,7-

Noch: 4 Ursachen von Straßenverkehrsunfällen mit Personenschaden

Noch: 4.2 Alle Ursachen

Ursache Ortslage	J u l i		Zu- bzw. Abnahme (-)	J a n u a r - J u l i		Zu- bzw. Abnahme (-)
	2005	2004		2005	2004	
	Anzahl	%	Anzahl	%		
Überholen trotz unklarer Verkehrslage	11	13	15,4-	51	52	1,9-
innerorts	5	4	X	32	18	77,8
außerorts	6	9	X	19	34	44,1-
Überholen trotz unzureichender Sichtverhältnisse	1	-	X	1	4	X
innerorts	-	-	-	-	2	X
außerorts	1	-	X	1	2	X
Überholen ohne Beachtung des nachfolgenden Verkehrs und/oder ohne rechtzeitige und deutliche Ankündigung des Ausscherens	8	10	X	35	41	14,6-
innerorts	1	1	-	2	5	X
außerorts	7	9	X	33	36	8,3-
Fehler beim Wiedereinordnen	2	6	X	17	19	10,5-
innerorts	1	1	-	7	3	X
außerorts	1	5	X	10	16	37,5-
Sonstige Fehler beim Überholen (z.B. ohne genügenden Seiten- abstand)	16	17	5,9-	75	85	11,8-
innerorts	9	8	X	24	29	17,2-
außerorts	7	9	X	51	56	8,9-
Fehler beim Überholtwerden	-	3	X	12	18	33,3-
innerorts	-	2	X	7	6	X
außerorts	-	1	X	5	12	X
Vorbeifahren	3	3	-	8	8	-
innerorts	3	2	X	5	6	X
außerorts	-	1	X	3	2	X
Nichtbeachten des Vorranges entgegenkommender Fahrzeuge beim Vor- beifahren an haltenden Fahrzeugen, Absperrungen o. Hindernissen	1	2	X	5	5	-
innerorts	1	1	-	3	3	-
außerorts	-	1	X	2	2	-
Nichtbeachten des nachfolgenden Verkehrs beim Vorbeifahren an haltenden Fahrzeugen, Absperrungen oder Hindernissen und/oder ohne rechtzeitige und deutliche Ankündigung des Ausscherens ...	2	1	X	3	3	-
innerorts	2	1	X	2	3	X
außerorts	-	-	-	1	-	X
Nebeneinanderfahren, fehlerhaftes Wechseln des Fahrstreifens beim Nebeneinanderfahren oder Nichtbeachten d.Reiðverschlussverfahrens	4	1	X	32	26	23,1
innerorts	3	1	X	28	24	16,7
außerorts	1	-	X	4	2	X
Vorfahrt, Vorrang	119	143	16,8-	634	631	0,5
innerorts	90	94	4,3-	480	459	4,6
außerorts	29	49	40,8-	154	172	10,5-
Nichtbeachten der Regel "rechts vor links"	15	16	6,3-	45	62	27,4-
innerorts	15	12	25,0	44	58	24,1-
außerorts	-	4	X	1	4	X
Nichtbeachten der die Vorfahrt regelnden Verkehrszeichen	92	108	14,8-	487	475	2,5
innerorts	68	68	-	357	331	7,9
außerorts	24	40	40,0-	130	144	9,7-
Nichtbeachten der Vorfahrt des durchgehenden Verkehrs auf Auto- bahnen oder Kraftfahrstraßen	1	-	X	5	3	X
innerorts	-	-	-	1	-	X
außerorts	1	-	X	4	3	X
Nichtbeachten der Vorfahrt durch Fahrzeuge, die aus Feld- und Waldwegen kommen	-	4	X	10	14	28,6-
innerorts	-	2	X	4	5	X
außerorts	-	2	X	6	9	X
Nichtbeachten der Verkehrsregelung durch Polizeibeamte oder Lichtzeichen	9	12	X	79	57	38,6
innerorts	7	10	X	70	50	40,0
außerorts	2	2	-	9	7	X
Nichtbeachten des Vorranges entgegenkommender Fahrzeuge	1	2	X	5	15	X
innerorts	-	2	X	2	12	X
außerorts	1	-	X	3	3	-

Noch: 4 Ursachen von Straßenverkehrsunfällen mit Personenschaden

Noch: 4.2 Alle Ursachen

Ursache Ortslage	J u l i		Zu- bzw. Abnahme (-)	Januar - J u l i		Zu- bzw. Abnahme (-)
	2005	2004		2005	2004	
	Anzahl		%	Anzahl	%	
Nichtbeachten des Vorranges von Schienenfahrzeugen an Bahnübergängen	1	1	-	3	5	X
innerorts	-	-	-	2	3	X
außerorts	1	1	-	1	2	X
Abbiegen, Wenden, Rückwärtsfahren, Ein- und Anfahren	88	97	9,3-	496	493	0,6
innerorts	71	79	10,1-	422	421	0,2
außerorts	17	18	5,6-	74	72	2,8
Fehler beim Abbiegen	41	47	12,8-	242	276	12,3-
innerorts	29	36	19,4-	188	224	16,1-
außerorts	12	11	9,1	54	52	3,8
Fehler beim Wenden oder Rückwärtsfahren	14	19	26,3-	85	78	9,0
innerorts	10	16	37,5-	74	71	4,2
außerorts	4	3	X	11	7	X
Fehler beim Einfahren in den fließenden Verkehr (z.B. aus einem Grundstück, von einem anderen Straßenteil oder beim Anfahren vom Fahrbahnrand)	33	31	6,5	169	139	21,6
innerorts	32	27	18,5	160	126	27,0
außerorts	1	4	X	9	13	X
Falsches Verhalten gegenüber Fußgängern	28	17	64,7	206	171	20,5
innerorts	27	14	92,9	193	160	20,6
außerorts	1	3	X	13	11	18,2
an Fußgängerüberwegen	3	-	X	14	9	X
innerorts	3	-	X	13	9	X
außerorts	-	-	-	1	-	X
an Fußgängerfurten	2	-	X	5	5	-
innerorts	2	-	X	5	5	-
außerorts	-	-	-	-	-	-
beim Abbiegen	2	4	X	20	13	53,8
innerorts	2	4	X	20	13	53,8
außerorts	-	-	-	-	-	-
an Haltestellen (auch haltenden Schulbussen mit eingeschaltetem Warnblinklicht)	-	3	X	10	15	33,3-
innerorts	-	3	X	9	15	X
außerorts	-	-	-	1	-	X
an anderen Stellen	21	10	X	157	129	21,7
innerorts	20	7	X	146	118	23,7
außerorts	1	3	X	11	11	-
Ruhender Verkehr, Verkehrssicherung	3	3	-	21	22	4,5-
innerorts	3	3	-	18	19	5,3-
außerorts	-	-	-	3	3	-
Unzulässiges Halten oder Parken	1	-	X	3	-	X
innerorts	1	-	X	3	-	X
außerorts	-	-	-	-	-	-
Mangelnde Sicherung haltender oder liegengebliebener Fahrzeuge und von Unfallstellen sowie Schulbussen, bei denen Kinder ein- oder aussteigen	-	-	-	5	3	X
innerorts	-	-	-	3	-	X
außerorts	-	-	-	2	3	X
Verkehrswidriges Verhalten beim Ein- oder Aussteigen, Be- oder Entladen	2	3	X	13	19	31,6-
innerorts	2	3	X	12	19	36,8-
außerorts	-	-	-	1	-	X
Nichtbeachten der Beleuchtungsvorschriften	-	-	-	-	3	X
innerorts	-	-	-	-	3	X
außerorts	-	-	-	-	-	-
Ladung, Besetzung	-	1	X	5	8	X
innerorts	-	1	X	3	2	X
außerorts	-	-	-	2	6	X

Noch: 4 Ursachen von Straßenverkehrsunfällen mit Personenschaden

Noch: 4.2 Alle Ursachen

Ursache Ortslage	J u l i		Zu- bzw. Abnahme (-)	Januar - J u l i		Zu- bzw. Abnahme (-)
	2005	2004		2005	2004	
	Anzahl		%	Anzahl	%	
Überladung, Überbesetzung	-	1	X	-	3	X
innerorts	-	1	X	-	1	X
außerorts	-	-	-	-	2	X
Unzureichend gesicherte Ladung oder Fahrzeugzubehörteile	-	-	-	5	5	-
innerorts	-	-	-	3	1	X
außerorts	-	-	-	2	4	X
Andere Fehler beim Fahrzeugführer	256	282	9,2-	1 389	1 312	5,9
innerorts	147	146	0,7	810	708	14,4
außerorts	109	136	19,9-	579	604	4,1-
Technische Mängel, Wartungsmängel	20	9	X	58	47	23,4
innerorts	5	3	X	21	23	8,7-
außerorts	15	6	X	37	24	54,2
Beleuchtung	3	1	X	13	10	30,0
innerorts	1	-	X	7	5	X
außerorts	2	1	X	6	5	X
Bereifung	9	4	X	23	17	35,3
innerorts	-	1	X	2	5	X
außerorts	9	3	X	21	12	75,0
Bremsen	5	-	X	12	7	X
innerorts	3	-	X	7	6	X
außerorts	2	-	X	5	1	X
Lenkung	2	-	X	4	1	X
innerorts	1	-	X	1	1	-
außerorts	1	-	X	3	-	X
Zugvorrichtung	-	-	-	1	1	-
innerorts	-	-	-	1	1	-
außerorts	-	-	-	-	-	-
Andere Mängel	1	4	X	5	11	X
innerorts	-	2	X	3	5	X
außerorts	1	2	X	2	6	X
Falsches Verhalten der Fußgänger	12	17	29,4-	175	158	10,8
innerorts	12	13	7,7-	151	143	5,6
außerorts	-	4	X	24	15	60,0
Verkehrstüchtigkeit	1	4	X	33	33	-
innerorts	1	3	X	24	29	17,2-
außerorts	-	1	X	9	4	X
Alkoholeinfluß	1	4	X	31	31	-
innerorts	1	3	X	23	27	14,8-
außerorts	-	1	X	8	4	X
Einfluß anderer berauschender Mittel (z.B. Drogen, Rauschgift) ..	-	-	-	1	-	X
innerorts	-	-	-	1	-	X
außerorts	-	-	-	-	-	-
Übermüdung	-	-	-	-	-	-
innerorts	-	-	-	-	-	-
außerorts	-	-	-	-	-	-
Sonstige körperliche oder geistige Mängel	-	-	-	1	2	X
innerorts	-	-	-	-	2	X
außerorts	-	-	-	1	-	X
Falsches Verhalten beim Überschreiten der Fahrbahn	9	10	X	117	109	7,3
innerorts	9	8	X	108	102	5,9
außerorts	-	2	X	9	7	X
an Stellen, an denen der Fußgängerverkehr durch Polizeibeamte oder Lichtzeichen geregelt war	-	1	X	11	12	8,3-
innerorts	-	1	X	10	12	16,7-
außerorts	-	-	-	1	-	X

Noch: 4 Ursachen von Straßenverkehrsunfällen mit Personenschaden

Noch: 4.2 Alle Ursachen

Ursache Ortslage	J u l i		Zu- bzw. Abnahme (-)	J a n u a r - J u l i		Zu- bzw. Abnahme (-)
	2005	2004		2005	2004	
	Anzahl		%	Anzahl	%	
auf Fußgängerüberwegen ohne Verkehrsregelung durch Polizeibeamte oder Lichtzeichen	-	-	-	1	1	-
innerorts	-	-	-	1	1	-
außerorts	-	-	-	-	-	-
in der Nähe von Kreuzungen oder Einmündungen, Lichtzeichenanlagen oder Fußgängerüberwegen bei dichtem Verkehr	-	2	X	7	9	X
innerorts	-	1	X	7	8	X
außerorts	-	1	X	-	1	X
an anderen Stellen						
durch plötzliches Hervortreten hinter Sichthindernissen	3	1	X	19	16	18,8
innerorts	3	1	X	18	16	12,5
außerorts	-	-	-	1	-	X
ohne auf den Fahrzeugverkehr zu achten	6	5	X	68	62	9,7
innerorts	6	4	X	61	57	7,0
außerorts	-	1	X	7	5	X
durch sonstiges falsches Verhalten	-	1	X	11	9	X
innerorts	-	1	X	11	8	X
außerorts	-	-	-	-	1	X
Nichtbenutzen des Gehweges	-	-	-	-	1	X
innerorts	-	-	-	-	1	X
außerorts	-	-	-	-	-	-
Nichtbenutzen der vorgeschriebenen Straßenseite	-	-	-	2	-	X
innerorts	-	-	-	-	-	-
außerorts	-	-	-	2	-	X
Spielen auf oder neben der Fahrbahn	-	-	-	4	2	X
innerorts	-	-	-	4	1	X
außerorts	-	-	-	-	1	X
Andere Fehler der Fußgänger	2	3	X	19	13	46,2
innerorts	2	2	-	15	10	50,0
außerorts	-	1	X	4	3	X
Straßenverhältnisse	43	50	14,0-	513	418	22,7
innerorts	22	21	4,8	177	154	14,9
außerorts	21	29	27,6-	336	264	27,3
Glätte oder Schlüpfrigkeit der Fahrbahn	33	44	25,0-	477	393	21,4
innerorts	18	20	10,0-	162	142	14,1
außerorts	15	24	37,5-	315	251	25,5
Verunreinigung durch ausgeflossenes Öl	1	1	-	3	3	-
innerorts	-	-	-	2	-	X
außerorts	1	1	-	1	3	X
Andere Verunreinigungen durch Straßenbenutzer	-	1	X	2	3	X
innerorts	-	1	X	2	1	X
außerorts	-	-	-	-	2	X
Schnee, Eis	-	-	-	349	212	64,6
innerorts	-	-	-	99	55	80,0
außerorts	-	-	-	250	157	59,2
Regen	32	41	22,0-	120	170	29,4-
innerorts	18	19	5,3-	57	84	32,1-
außerorts	14	22	36,4-	63	86	26,7-
Andere Einflüsse (u.a. Laub, angeschwemmter Lehm)	-	1	X	3	5	X
innerorts	-	-	-	2	2	-
außerorts	-	1	X	1	3	X
Zustand der Straße	9	6	X	34	24	41,7
innerorts	4	1	X	15	11	36,4
außerorts	5	5	-	19	13	46,2
Spurrillen, im Zusammenhang mit Regen, Schnee oder Eis	2	-	X	8	5	X
innerorts	1	-	X	2	2	-
außerorts	1	-	X	6	3	X

Noch: 4 Ursachen von Straßenverkehrsunfällen mit Personenschaden

Noch: 4.2 Alle Ursachen

Ursache Ortslage	J u l i		Zu- bzw. Abnahme (-)	Januar - J u l i		Zu- bzw. Abnahme (-)
	2005	2004		2005	2004	
	Anzahl		%	Anzahl	%	
Anderer Zustand der Straße	7	6	X	26	19	36,8
innerorts	3	1	X	13	9	X
außerorts	4	5	X	13	10	30,0
Nicht ordnungsgemäßer Zustand der Verkehrszeichen o.-einrichtungen	1	-	X	2	-	X
innerorts	-	-	-	-	-	-
außerorts	1	-	X	2	-	X
Mangelhafte Beleuchtung der Straße	-	-	-	-	1	X
innerorts	-	-	-	-	1	X
außerorts	-	-	-	-	-	-
Mangelhafte Sicherung von Bahnübergängen	-	-	-	-	-	-
innerorts	-	-	-	-	-	-
außerorts	-	-	-	-	-	-
Witterungseinflüsse	3	-	X	58	40	45,0
innerorts	3	-	X	19	16	18,8
außerorts	-	-	-	39	24	62,5
Sichtbehinderung durch						
Nebel	-	-	-	5	9	X
innerorts	-	-	-	-	1	X
außerorts	-	-	-	5	8	X
starken Regen, Hagel, Schneegestöber usw.	-	-	-	8	5	X
innerorts	-	-	-	1	3	X
außerorts	-	-	-	7	2	X
blendende Sonne	3	-	X	23	14	64,3
innerorts	3	-	X	15	9	X
außerorts	-	-	-	8	5	X
Seitenwind	-	-	-	17	1	X
innerorts	-	-	-	2	1	X
außerorts	-	-	-	15	-	X
Unwetter oder sonstige Witterungseinflüsse	-	-	-	5	11	X
innerorts	-	-	-	1	2	X
außerorts	-	-	-	4	9	X
Hindernisse	20	21	4,8-	93	110	15,5-
innerorts	2	4	X	23	18	27,8
außerorts	18	17	5,9	70	92	23,9-
Nicht oder unzureichend gesicherte Arbeitsstelle auf der Fahrbahn	-	-	-	1	2	X
innerorts	-	-	-	1	-	X
außerorts	-	-	-	-	2	X
Wild auf der Fahrbahn	18	14	28,6	65	81	19,8-
innerorts	1	-	X	3	3	-
außerorts	17	14	21,4	62	78	20,5-
Anderes Tier auf der Fahrbahn	2	6	X	22	22	-
innerorts	1	4	X	17	11	54,5
außerorts	1	2	X	5	11	X
Sonstiges Hindernis auf der Fahrbahn	-	1	X	5	5	-
innerorts	-	-	-	2	4	X
außerorts	-	1	X	3	1	X
Sonstige Ursachen	11	15	26,7-	74	83	10,8-
innerorts	6	10	X	34	45	24,4-
außerorts	5	5	-	40	38	5,3
Ursachen von anderen Personen als Fahrzeugführer oder Fußgänger ...	-	1	X	1	1	-
innerorts	-	1	X	1	1	-
außerorts	-	-	-	-	-	-
Ursachen insgesamt	1 023	1 067	4,1-	6 145	6 026	2,0
innerorts	593	569	4,2	3 485	3 282	6,2
außerorts	430	498	13,7-	2 660	2 744	3,1-

5 Unfälle mit Personenschaden, schwerwiegendem Sachschaden und Unfallfolgen

Gegenstand der Nachweisung	Insgesamt	Unfälle mit Personenschaden	Verunglückte				Schwerwiegende Unfälle mit Sachschaden (im engeren Sinne)	Sonstige Alkoholunfälle
			insgesamt	Getötete	Schwerverletzte	Leichtverletzte		
Alle Unfälle								
J u l i 2005								
Innerhalb von Ortschaften	572	422	491	1	68	422	104	46
Außerhalb von Ortschaften, ohne Autobahn	397	277	407	16	114	277	104	16
Auf Autobahnen	81	40	65	-	17	48	40	1
Innerhalb und außerhalb von Ortschaften	1 050	739	963	17	199	747	248	63
dagegen Vorjahr	1 117	783	1 037	24	226	787	259	75
Veränderung in %	6,0-	5,6-	7,1-	29,2-	11,9-	5,1-	4,2-	16,0-
Januar - J u l i 2005								
Innerhalb von Ortschaften	3 418	2 378	2 819	18	434	2 367	737	303
Außerhalb von Ortschaften, ohne Autobahn	2 379	1 566	2 213	83	595	1 535	729	84
Auf Autobahnen	487	209	312	5	87	220	275	3
Innerhalb und außerhalb von Ortschaften	6 284	4 153	5 344	106	1 116	4 122	1 741	390
dagegen Vorjahr	6 395	4 125	5 344	118	1 200	4 026	1 829	441
Veränderung in %	1,7-	0,7	-	10,2-	7,0-	2,4	4,8-	11,6-
Dar.: Alkoholunfälle								
J u l i 2005								
Innerhalb von Ortschaften	100	35	42	-	15	27	19	46
Außerhalb von Ortschaften, ohne Autobahn	58	32	38	2	13	23	10	16
Auf Autobahnen	6	3	3	-	-	3	2	1
Innerhalb und außerhalb von Ortschaften	164	70	83	2	28	53	31	63
dagegen Vorjahr	184	65	74	3	26	45	44	75
Veränderung in %	10,9-	7,7	12,2	X	7,7	17,8	29,5-	16,0-
Januar - J u l i 2005								
Innerhalb von Ortschaften	655	215	259	1	77	181	137	303
Außerhalb von Ortschaften, ohne Autobahn	308	152	200	10	70	120	72	84
Auf Autobahnen	16	6	6	-	1	5	7	3
Innerhalb und außerhalb von Ortschaften	979	373	465	11	148	306	216	390
dagegen Vorjahr	1 072	392	509	12	175	322	239	441
Veränderung in %	8,7-	4,8-	8,6-	8,3-	15,4-	5,0-	9,6-	11,6-

6 Straßenverkehrsunfälle und verunglückte Personen im Juli 2005

Nach Kreisen

Kreisfreie Stadt / Landkreis Regierungsbezirk Land Ortslage	Straßenverkehrsunfälle				Verunglückte			
	insgesamt	mit Personen- schaden	mit 1) schwerw. Sachsch.	sonst. Alkohol- unfälle	insgesamt	Getötete	Schwer- verletzte	Leicht- verletzte
GREIFSWALD, HANSESTADT	31	24	5	2	28	-	2	26
innerorts	31	24	5	2	28	-	2	26
außerorts ohne Autobahn	-	-	-	-	-	-	-	-
auf Autobahnen	-	-	-	-	-	-	-	-
NEUBRANDENBURG, STADT	22	17	1	4	19	-	3	16
innerorts	22	17	1	4	19	-	3	16
außerorts ohne Autobahn	-	-	-	-	-	-	-	-
auf Autobahnen	-	-	-	-	-	-	-	-
ROSTOCK, HANSESTADT	77	57	14	6	63	-	4	59
innerorts	74	55	13	6	60	-	4	56
außerorts ohne Autobahn	2	1	1	-	2	-	-	2
auf Autobahnen	1	1	-	-	1	-	-	1
SCHWERIN, LANDESHAUPTSTADT	56	39	12	5	46	-	3	43
innerorts	53	39	10	4	46	-	3	43
außerorts ohne Autobahn	3	-	2	1	-	-	-	-
auf Autobahnen	-	-	-	-	-	-	-	-
STRALSUND, HANSESTADT	36	24	10	2	27	-	4	23
innerorts	35	23	10	2	25	-	4	21
außerorts ohne Autobahn	1	1	-	-	2	-	-	2
auf Autobahnen	-	-	-	-	-	-	-	-
WISMAR, HANSESTADT	21	18	2	1	20	-	2	18
innerorts	18	16	1	1	17	-	1	16
außerorts ohne Autobahn	3	2	1	-	3	-	1	2
auf Autobahnen	-	-	-	-	-	-	-	-
BAD DOBERAN	118	58	53	7	71	2	11	58
innerorts	55	30	21	4	35	-	3	32
außerorts ohne Autobahn	42	22	17	3	26	2	3	21
auf Autobahnen	21	6	15	-	10	-	5	5
DEMMIN	35	31	4	-	39	1	7	31
innerorts	20	16	4	-	20	-	1	19
außerorts ohne Autobahn	14	14	-	-	18	1	5	12
auf Autobahnen	1	1	-	-	1	-	1	-
GUESTROW	49	37	11	1	52	2	14	36
innerorts	18	15	3	-	17	-	4	13
außerorts ohne Autobahn	26	20	5	1	31	2	8	21
auf Autobahnen	5	2	3	-	4	-	2	2
LUDWIGSLUST	83	55	25	3	68	1	15	52
innerorts	39	31	7	1	37	-	8	29
außerorts ohne Autobahn	32	17	14	1	22	1	3	18
auf Autobahnen	12	7	4	1	9	-	4	5
MECKLENBURG-STRELITZ	55	43	9	3	58	1	14	43
innerorts	23	20	1	2	22	-	7	15
außerorts ohne Autobahn	29	22	6	1	33	1	7	25
auf Autobahnen	3	1	2	-	3	-	-	3
MUERITZ	46	34	9	3	49	2	14	33
innerorts	16	13	1	2	17	-	2	15
außerorts ohne Autobahn	23	18	4	1	28	2	12	14
auf Autobahnen	7	3	4	-	4	-	-	4
NORDVORPOMMERN	77	56	20	1	71	1	15	55
innerorts	31	27	4	-	32	1	4	27
außerorts ohne Autobahn	41	24	16	1	34	-	10	24
auf Autobahnen	5	5	-	-	5	-	1	4
NORDWESTMECKLENBURG	93	60	29	4	88	-	21	67
innerorts	27	19	5	3	20	-	3	17
außerorts ohne Autobahn	43	29	13	1	44	-	14	30
auf Autobahnen	23	12	11	-	24	-	4	20
OSTVORPOMMERN	89	68	13	8	92	4	16	72
innerorts	41	29	5	7	35	-	4	31
außerorts ohne Autobahn	48	39	8	1	57	4	12	41
auf Autobahnen	-	-	-	-	-	-	-	-
PARCHIM	50	34	9	7	46	3	7	36
innerorts	17	11	2	4	14	-	2	12
außerorts ohne Autobahn	33	23	7	3	32	3	5	24
auf Autobahnen	-	-	-	-	-	-	-	-
RUEGEN	73	62	8	3	87	-	28	59
innerorts	32	25	5	2	30	-	4	26
außerorts ohne Autobahn	41	37	3	1	57	-	24	33
auf Autobahnen	-	-	-	-	-	-	-	-
UECKER-RANDOW	39	22	14	3	39	-	19	20
innerorts	20	12	6	2	17	-	9	8
außerorts ohne Autobahn	16	8	7	1	18	-	10	8
auf Autobahnen	3	2	1	-	4	-	-	4
MECKLENBURG-VORPOMMERN	1 050	739	248	63	963	17	199	747
innerorts	572	422	104	46	491	1	68	422
außerorts ohne Autobahn	397	277	104	16	407	16	114	277
auf Autobahnen	81	40	40	1	65	-	17	48
Kreisfreie Städte	243	179	44	20	203	-	18	185
Landkreise	807	560	204	43	760	17	181	562

1) Schwerwiegender Unfall mit Sachschaden (im engeren Sinne).

IV. Übersicht zu den Unfällen mit Personenschaden und Sachschaden

Jahr Monat	Polizeilich erfasste Unfälle					Verunglückte			
	insgesamt	mit Personenschaden	mit Sachschaden			insgesamt	Getötete ²⁾	Schwer-	Leicht-
			schwerwiegende Unfälle		übrige			Verletzte	
			im engeren Sinne ¹⁾	sonstige Alkoholunfälle					
1980	3 764	.	.	.	4 801	293	4 508	
1985	3 593	.	.	.	4 586	239	4 347	
1986	3 678	.	.	.	4 749	247	4 502	
1987	3 458	.	.	.	4 361	236	4 125	
1988	3 756	.	.	.	4 793	224	4 569	
1989	3 829	.	.	.	4 860	256	4 604	
1990	5 773	.	.	.	7 884	518	7 366	
1991	43 472	8 155	5 339	.	29 978	11 413	624	4 338	6 451
1992	56 997	9 257	8 525	.	39 215	12 693	600	4 665	7 428
1993	63 889	9 885	11 574	.	42 430	13 544	561	4 688	8 295
1994	64 649	10 168	11 830	.	42 651	13 849	535	4 736	8 578
1995	64 516	10 646	5 868	1 389	46 613	14 515	500	4 566	9 449
1996	67 437	10 506	5 258	1 337	50 336	14 379	432	4 402	9 545
1997	67 857	10 746	4 415	1 285	51 411	14 514	420	4 201	9 893
1998	69 064	10 470	4 169	1 038	53 387	14 062	364	3 876	9 822
1999	72 482	10 702	4 019	1 093	56 668	14 459	373	3 757	10 329
2000	66 607	9 698	3 463	1 008	52 438	12 992	365	3 265	9 362
2001	65 975	9 111	3 783	920	52 161	12 345	296	2 981	9 068
2002	62 838	8 550	3 679	852	49 757	11 341	289	2 599	8 453
2003	61 745	8 236	3 381	803	49 325	10 728	284	2 346	8 098
2004	59 663	7 530	3 153	762	48 215	9 820	206	2 225	7 389
2004 Januar	4 472	463	378	48	3 583	614	21	154	439
Februar.....	3 859	413	240	57	3 149	530	11	96	423
März	4 393	467	220	55	3 651	617	12	155	450
April.....	4 932	589	240	73	4 030	777	16	178	583
Mai	5 246	681	227	68	4 270	858	16	208	634
Juni	5 217	729	265	65	4 158	911	18	183	710
Juli.....	5 177	783	259	75	4 060	1 037	24	226	787
August.....	5 550	813	237	62	4 438	1 083	13	257	813
September.....	5 328	781	269	71	4 207	1 024	23	212	789
Oktober	5 247	650	236	74	4 287	842	21	217	604
November.....	5 219	587	272	48	4 312	777	13	171	593
Dezember.....	5 020	574	310	66	4 070	750	18	168	564
2005 ³⁾ Januar	4 669	559	361	50	3 699	817	20	239	558
Februar.....	4 254	437	326	59	3 432	557	11	112	434
März	4 493	437	222	48	3 786	591	14	123	454
April.....	4 314	553	149	55	3 557	688	10	126	552
Mai	5 144	693	217	48	4 186	903	17	234	652
Juni	4 816	730	216	67	3 803	920	17	182	721
Juli.....	5 151	739	248	63	4 101	963	17	199	747
August.....									
September.....									
Oktober									
November.....									
Dezember.....									
Jan. – Juli	32 848	4 153	1 741	390	26 564	5 344	106	1 116	4 122
Entwicklung									
zum Vormonat (%).....	7,0	1,2	14,8	-6,0	7,8	4,7	0,0	9,3	3,6
zum Vorjahr (%).....	- 1,3	0,7	- 4,8	- 11,6	- 1,3	0,0	- 10,2	- 7,0	2,4

- 1) ab 1991 bis 1994 Sachschaden von 4 000 DM und mehr bei mindestens einem Geschädigten, ab 1995 Straftatbestand oder Ordnungswidrigkeit (Bußgeld) und mindestens ein Kraftfahrzeug musste abgeschleppt werden
2) Personen, die innerhalb von 30 Tagen an den Unfallfolgen starben
3) vorläufige Ergebnisse