



## Tourismus in Mecklenburg-Vorpommern

Juli 2005

Bestell-Nr.: G413 2005 07

Herausgabe: 11. Oktober 2005

Printausgabe: EUR 4,00

Herausgeber: Statistisches Landesamt Mecklenburg-Vorpommern, Lübecker Straße 287, 19059 Schwerin,  
Telefon: 0385 4801-0, Telefax: 0385 4801-123, Internet: <http://www.statistik-mv.de>, E-Mail: [poststelle@statistik-mv.de](mailto:poststelle@statistik-mv.de)

Zuständiger Dezernent: Dr. Detlef Thofern, Telefon: 0385 4801-776

© Statistisches Landesamt Mecklenburg-Vorpommern, Schwerin, 2005

Für nicht gewerbliche Zwecke sind Vervielfältigung und unentgeltliche Verbreitung, auch auszugsweise, mit Quellenangabe gestattet. Die Verbreitung, auch auszugsweise, über elektronische Systeme/Datenträger bedarf der vorherigen Zustimmung. Alle übrigen Rechte bleiben vorbehalten.

### Zeichenerklärungen und Abkürzungen

-	nichts vorhanden
0	weniger als die Hälfte von 1 in der letzten besetzten Stelle, jedoch mehr als nichts
.	Zahlenwert unbekannt oder geheim zu halten
...	Zahl lag bei Redaktionsschluss noch nicht vor
x	Aussage nicht sinnvoll oder Fragestellung nicht zutreffend
/	keine Angabe, da Zahlenwert nicht ausreichend genau oder nicht repräsentativ
( )	Zahl hat eingeschränkte Aussagefähigkeit
p	vorläufige Zahl
s	geschätzte Zahl
r	berichtigte Zahl

# Inhaltsverzeichnis

	Seite
<b>I. Vorbemerkungen</b>	3 - 4
<b>II. Tabellen und Grafiken</b>	
1. Beherbergungsstätten, Gästebetten und Kapazitätsauslastung	5
2. Ankünfte und Übernachtungen der Gäste in Beherbergungsstätten nach Betriebsarten	6 - 7
3. Beherbergungsstätten, Gästebetten und Kapazitätsauslastung nach Betriebsarten	8
4. Kapazitätsauslastung in Beherbergungsstätten	8
5. Beherbergungsstätten und Gästebetten im Juli 2005 nach Betriebsarten und Betriebsgrößenklassen	9
6. Beherbergungsstätten und Gästebetten im Jahr 2005 nach Betriebsarten und Monaten	10
7. Ankünfte, Übernachtungen und Aufenthaltsdauer der Gäste in Beherbergungsstätten (einschließlich Camping) nach Betriebsarten	11
8. Ankünfte der Gäste in Beherbergungsstätten (einschließlich Camping)	11
9. Ankünfte, Übernachtungen und Aufenthaltsdauer der Gäste in Beherbergungsstätten nach Herkunftsländern	12
10. Ankünfte und Übernachtungen der Gäste in Beherbergungsstätten im Jahr 2005 nach Betriebsarten und Monaten	13
11. Beherbergungsstätten, Gästebetten und Kapazitätsauslastung nach Regionalgliederung	14
12. Beherbergungsstätten, Gästebetten und Kapazitätsauslastung nach Regionalgliederung und Betriebsarten	15 - 19
13. Ankünfte, Übernachtungen und Aufenthaltsdauer der Gäste in Beherbergungsstätten nach Regionalgliederung	20
14. Ankünfte, Übernachtungen und Aufenthaltsdauer der Gäste in Beherbergungsstätten nach Regionalgliederung und Betriebsarten	21 - 25
15. Beherbergungsstätten, Gästebetten und Kapazitätsauslastung nach Reisegebieten und Betriebsarten	26 - 27
16. Ankünfte, Übernachtungen und Aufenthaltsdauer der Gäste in Beherbergungsstätten nach Reisegebieten und Betriebsarten	28 - 29
17. Beherbergungsstätten, Gästebetten und Kapazitätsauslastung nach IHK-Bezirken und Betriebsarten	30
18. Ankünfte, Übernachtungen und Aufenthaltsdauer der Gäste in Beherbergungsstätten nach IHK-Bezirken und Betriebsarten	31
19. Beherbergungsstätten, Gästebetten und Kapazitätsauslastung nach Gemeindegruppen und Betriebsarten	32 - 33
20. Ankünfte, Übernachtungen und Aufenthaltsdauer der Gäste in Beherbergungsstätten nach Gemeindegruppen und Betriebsarten	34 - 35
21. Beherbergungsstätten, Gästebetten und Kapazitätsauslastung nach Gemeindegruppen und ausgewählten Gemeinden	36 - 37
22. Ankünfte, Übernachtungen und Aufenthaltsdauer der Gäste in Beherbergungsstätten nach Gemeindegruppen und ausgewählten Gemeinden	38 - 39
23. Campingplätze und Stellplatzkapazität nach Regionalgliederung	40
24. Ankünfte, Übernachtungen und Aufenthaltsdauer der Gäste auf Campingplätzen nach Herkunftsländern	41
25. Ankünfte, Übernachtungen und Aufenthaltsdauer der Gäste auf Campingplätzen nach Regionalgliederung	42

## I. Vorbemerkungen

Die monatliche Statistik im Reiseverkehr wird seit Mai 1991 vom Statistischen Landesamt Mecklenburg-Vorpommern durchgeführt.

Erhoben werden die Ankünfte und Übernachtungen der Gäste mit Wohnsitz innerhalb und außerhalb der Bundesrepublik Deutschland, bei Auslandsgästen auch deren Herkunftsland, die Aufenthaltsdauer sowie die Zahl der Gästebetten und bei den Betrieben der Hotellerie zusätzlich die Zahl der Gästezimmer sowie deren Belegung.

## Rechtsgrundlage

Gesetz über die Neuordnung der Statistik der Beherbergung im Reiseverkehr (Beherbergungsstatistikgesetz - BeherbStatG) vom 22. Mai 2002 (BGBl. I S. 1642) in Verbindung mit dem Gesetz über die Statistik für Bundeszwecke (BStatG) vom 22. Januar 1987 (BGBl. I S. 462, 565), zuletzt geändert durch Artikel 2 des Gesetzes vom 9. Juni 2005 (BGBl. I S. 1534).

Der Berichterstattung unterliegen alle Beherbergungsstätten, die mehr als acht Gäste gleichzeitig vorübergehend beherbergen können (§ 5); auskunftspflichtig sind die Inhaber oder Leiter der Beherbergungsstätten (§ 6 Abs. 1).

## Definitionen und Begriffserläuterungen

### Beherbergung im Reiseverkehr:

Unterbringung von Personen, die sich vorübergehend an einem anderen Ort als ihrem gewöhnlichen Wohnsitz aufhalten (Reisende). Ein Aufenthalt gilt - in Anlehnung an die melderechtlichen Vorschriften <sup>1)</sup> - dann als "vorübergehend", wenn er die Dauer von zwei Monaten im Allgemeinen nicht überschreitet.

Der vorübergehende Ortswechsel kann durch Urlaub und Freizeit, aber auch durch die Wahrnehmung privater und geschäftlicher Kontakte, den Besuch von Tagungen und Fortbildungsveranstaltungen, Maßnahmen zur Wiederherstellung der Gesundheit oder sonstige Gründe veranlasst sein.

### Reisegebiete:

Gliederung nach nichtadministrativen Raumeinheiten, die sich im Wesentlichen an die Zuständigkeitsbereiche der regionalen Fremdenverkehrsverbände und an naturräumliche Gegebenheiten anlehnt.

#### Rügen

Landkreis Rügen

#### Vorpommern

Greifswald, Stralsund, Landkreis Nordvorpommern, Landkreis Ostvorpommern, Landkreis Uecker-Randow

#### Mecklenburgische Ostseeküste

Rostock, Wismar, Landkreis Bad Doberan, Landkreis Nordwestmecklenburg

#### Westmecklenburg

Schwerin, Landkreis Ludwigslust, Landkreis Parchim

#### Mecklenburgische Schweiz und Seenplatte

Neubrandenburg, Landkreis Demmin, Landkreis Güstrow, Landkreis Mecklenburg-Strelitz, Landkreis Müritz

### Gemeindeguppen:

Zusammenfassung von Gemeinden (oder Gemeindeteilen) nach Arten der aufgrund landesrechtlicher Vorschriften verliehenen staatlichen Anerkennung (z. B. als Heilbäder, Seebäder, Luftkurorte). Angaben der kreisfreien Städte und Gemeinden ohne Prädikat sind in der Gruppe "Sonstige Gemeinden" enthalten.

### Winterhalbjahr:

November des Vorjahres bis April des jeweiligen Jahres.

### Sommerhalbjahr:

Mai bis Oktober des jeweiligen Jahres.

### Ankünfte:

Zahl der Meldungen von Gästen in einer Beherbergungsstätte innerhalb des Berichtszeitraums, die zum vorübergehenden Aufenthalt ein Gästebett belegten.

### Übernachtungen:

Zahl der Übernachtungen von Gästen, die im Berichtszeitraum ankamen oder aus dem vorherigen Berichtszeitraum noch anwesend waren.

### Durchschnittliche Aufenthaltsdauer:

Rechnerischer Wert (Übernachtungen/Ankünfte). Die durchschnittliche Aufenthaltsdauer kann rechnerisch, z. B. in Orten mit Sanatorien und Kurkrankenhäusern, höher sein als die Zahl der Kalendertage des Berichtszeitraums.

### Beherbergungsstätten:

Betriebe, die nach Einrichtung und Zweckbestimmung dazu dienen, mehr als acht Gäste (im Reiseverkehr) gleichzeitig zu beherbergen. Hierzu zählen auch Unterkunftsstätten, die die Gästebeherbergung nicht gewerblich und/oder nur als Nebenzweck betreiben.

### Gästezimmer:

Als Gästezimmer gilt eine Einheit, die aus einem Raum oder einer Gruppe von Räumen besteht, die eine unteilbare Mieteinheit in einem Beherbergungsbetrieb bilden. Bei den Gästezimmern kann es sich um Einzel-, Doppel- oder Mehrbettzimmern handeln, je nachdem, ob sie zur dauerhaften Beherbergung von einer, zwei oder mehr Personen eingerichtet sind. Das Angebot bezieht sich auf die am letzten Öffnungstag im Berichtsmonat tatsächlich zur Beherbergung von Gästen zur Verfügung stehenden Gästezimmern. Zimmer, die von Mitarbeitern des Betriebes benutzt werden, zählen nicht als Gästezimmer. Ein Appartement ist eine spezielle Art von Gästezimmer. Es besteht aus einem oder mehreren Räumen mit Küche, separatem Bad und/oder Toilette.

<sup>1)</sup> Siehe § 16 Abs. 1 Melderechtsrahmengesetz (MRRG) vom 24. Juni 1994 (BGBl. I S.1430 ff.)

**Betten und sonstige Schlafgelegenheiten:**

Der Bestand bezieht sich auf die Normalbelegung, ohne Berücksichtigung behelfsmäßiger Schlafgelegenheiten (z. B. Schlafcouchen, Liegen, Kinderbetten), die bei Überbelegung zusätzlich zur Verfügung stehen.

Das Angebot bezieht sich auf die am letzten Öffnungstag im Berichtsmonat tatsächlich angebotenen Beherbergungsmöglichkeiten.

**Durchschnittliche Auslastung der Gästezimmer:**

Rechnerischer Wert, der die prozentuale Belegung der Gästezimmer im Berichtszeitraum ausdrückt. Die durchschnittliche Auslastung aller Gästezimmer errechnet sich durch Division der Zahl der im Berichtszeitraum belegten Gästezimmer (sog. room-nights) durch das Produkt aus der Zahl der Gästezimmer insgesamt und den Kalendertagen des Berichtszeitraumes. Die durchschnittliche Auslastung der angebotenen Gästezimmer wird ermittelt durch Division der im Berichtszeitraum belegten Gästezimmer durch das Produkt aus der Zahl der angebotenen Gästezimmer und den im Berichtszeitraum geöffneten Tagen.

**Herkunftsländer:**

Für die Erfassung ist grundsätzlich der ständige Wohnsitz oder gewöhnliche Aufenthalt der Gäste maßgebend, nicht dagegen deren Staatsangehörigkeit (Nationalität).

**Betriebsarten:**

Gruppierung der Beherbergungsstätten anhand der durch die Systematik der Wirtschaftszweige (Ausgabe 2003) vorgegebenen Kriterien. Unterschieden werden:

**Hotel:**

Jedermann zugängliche Beherbergungs- und Bewirtungsstätte mit herkömmlichem Dienstleistungsangebot in der Mehrzahl ihrer Beherbergungseinheiten und mit wenigstens einem Restaurant - auch für Passanten - sowie mit besonderen Aufenthaltsräumen überwiegend für Hausgäste.

**Hotel garni:**

Jedermann zugängliche Beherbergungsstätte, in der an Hausgäste nur Frühstück abgegeben wird.

**Gasthof:**

Jedermann zugängliche Beherbergungs- und Bewirtungsstätte mit herkömmlichem Dienstleistungsangebot in der Mehrzahl ihrer Beherbergungseinheiten und mit wenigstens einem Restaurant (auch für Passanten); der Gasthof hat jedoch neben den Speise- und Schankräumen keine weiteren Aufenthaltsräume für Hausgäste.

**Pension:**

Jedermann zugängliche Beherbergungsstätte, in der Speisen und Getränke nur an Hausgäste abgegeben werden.

**Jugendherberge, jugendherbergsähnliche Einrichtung, Hütte:**

Beherbergungsstätte, vorzugsweise für Angehörige der sie tragenden Organisation (z. B. Wanderverein, Heimatverein), in der Speisen und Getränke nur an Hausgäste abgegeben werden.

**Campingplatz:**

Abgegrenztes Gelände, das jedermann zum vorübergehenden Aufstellen von mitgebrachten Wohnwagen oder Zelten zugänglich ist. Die Unterscheidung zwischen Urlaubs- und Dauercamping knüpft an die vertraglich vereinbarte Campingplatzbenutzung mit einer Dauer von höchstens zwei Monaten bzw. mehr als zwei Monaten an.

**Erholungs-, Ferien- und Schulungsheim:**

Beherbergungsstätte für Angehörige bestimmter Personengruppen (z. B. Mitglieder eines Vereins oder einer Organisation, Beschäftigte eines Unternehmens, Kinder, Mütter, Betreute sozialer Einrichtungen), in der Speisen und Getränke nur an Hausgäste abgegeben werden.

**Boardinghouses:**

Beherbergungsstätten, die jedermann zugänglich sind und neben Kurzeitaufhalten insbesondere für längere Aufenthalte im urbanen Umfeld konzipiert sind. Die Ausstattung orientiert sich an privaten Wohnungen, eine Kochgelegenheit muss gegeben sein. Die Leistung wird durch hotelähnlichen Service ergänzt (Reinigung, Serviceoffice).

**Ferienzentrum:**

Beherbergungsstätte, die jedermann zugänglich ist und nach Einrichtung und Zweckbestimmung dazu dient, wahlweise unterschiedliche Wohn- und Aufenthaltsmöglichkeiten zum vorübergehenden Aufenthalt sowie gleichzeitig Freizeiteinrichtungen in Verbindung mit Einkaufsquellen und persönlichen Dienstleistungen anzubieten.

**Ferienhaus, -wohnung:**

Jedermann zugängliche, in Wohneinheiten gegliederte Beherbergungsstätte ohne Abgabe von Speisen und Getränken, aber mit Kochgelegenheit in den Wohneinheiten.

**Vorsorge- und Reha-Klinik:**

Beherbergungsstätte unter ärztlicher Leitung zur ausschließlichen oder überwiegenden Unterbringung von Kurgästen. Hierzu zählen auch Fachkrankenhäuser der geschlossenen Krankenfürsorge, die darauf ausgerichtet sind, bestimmte Krankheitsarten oder -gruppen (z. B. Rheuma) mit Hilfe ortsgebundener Heilmittel zu behandeln (Kurkrankenhäuser) sowie Krankenhäuser, in denen durch ärztliche Maßnahmen eine berufliche Eingliederung der Patienten angestrebt wird (Rehabilitationskrankenhäuser). Diese Betriebsart wurde bisher unter der Bezeichnung Sanatorien, Kurkrankenhäuser nachgewiesen.

## 1. Beherbergungsstätten, Gästebetten und Kapazitätsauslastung

Zeitraum	Betriebe <sup>1)</sup>		Betten/Schlafgelegenheiten <sup>1)</sup>		Durchschnittliche Auslastung <sup>2)</sup>	
	insgesamt	darunter geöffnet	insgesamt	darunter angeboten	aller Betten <sup>3)</sup>	der angebotenen Betten <sup>4)</sup>
	Anzahl				%	
<b>1992</b>	1 058	919	63 700	55 437	28,7	44,6
<b>1993</b>	1 233	1 086	77 387	66 885	28,1	42,3
<b>1994</b>	1 474	1 280	89 998	75 370	27,5	41,0
<b>1995</b>	1 696	1 488	97 685	83 411	28,6	40,8
<b>1996</b>	1 895	1 690	106 571	94 274	28,7	38,2
<b>1997</b>	1 917	1 868	114 086	107 501	28,4	34,1
<b>1998</b>	2 084	2 059	130 098	127 175	28,7	33,2
<b>1999</b>	2 229	2 191	146 131	140 031	29,5	33,9
<b>2000</b>	2 509	2 485	159 061	154 294	32,0	36,1
<b>2001</b>	2 638	2 615	164 052	160 961	33,4	37,2
<b>2002</b>	2 687	2 647	169 499	164 612	34,3	38,5
<b>2003</b>	2 656	2 628	170 645	164 281	35,7	40,9
<b>2004</b>	2 651	2 620	169 693	164 970	34,5	39,1
<b>2003</b>						
Januar	2 689	2 137	168 986	136 849	10,9	14,6
Februar	2 688	2 162	169 352	138 249	15,3	19,8
März	2 678	2 383	169 343	150 139	19,1	23,5
April	2 678	2 578	169 419	158 187	31,3	35,2
Mai	2 672	2 620	169 816	162 351	41,5	44,1
Juni	2 665	2 622	170 020	163 009	52,1	54,4
Juli	2 656	2 628	170 645	164 282	65,5	68,1
August	2 652	2 629	170 610	164 404	72,9	75,7
September	2 643	2 602	170 370	162 852	50,4	52,9
Oktober	2 640	2 466	170 185	156 791	35,1	38,6
November	2 639	2 181	170 038	143 613	16,4	20,8
Dezember	2 638	2 115	169 963	140 252	15,2	19,6
<b>2004</b>						
Januar	2 634	2 064	170 304	137 586	11,9	15,9
Februar	2 632	2 097	168 263	138 564	16,1	20,5
März	2 642	2 141	168 506	142 075	20,2	24,6
April	2 643	2 406	168 167	154 095	29,9	32,9
Mai	2 630	2 563	167 922	161 579	41,8	43,6
Juni	2 642	2 596	168 902	163 396	49,7	51,5
Juli	2 651	2 620	169 693	164 970	64,3	66,2
August	2 651	2 620	169 560	164 992	67,8	69,7
September	2 645	2 600	169 332	163 572	45,9	47,7
Oktober	2 635	2 459	169 034	157 405	34,4	37,4
November	2 632	2 160	168 990	142 870	16,3	20,4
Dezember	2 631	2 103	168 924	139 516	14,8	18,8
<b>2005</b>						
Januar	2 629	2 066	168 602	137 792	13,4	17,5
Februar	2 627	2 123	168 524	141 208	15,4	19,6
März	2 626	2 370	168 719	154 636	23,1	27,4
April	2 616	2 548	169 402	161 300	23,0	25,3
Mai	2 619	2 561	170 231	163 264	40,0	41,9
Juni	2 622	2 598	170 697	165 840	44,9	46,4
Juli	2 621	2 598	171 144	166 359	62,4	64,2
August						
September						
Oktober						
November						
Dezember						

1) Für die Jahre jeweils Juli; ausgenommen 1992 = Juni. - 2) Für die Jahre: Januar - Dezember - 3) Rechnerischer Wert (Übernachtungen/mögliche Bettentage) x 100 - 4) Rechnerischer Wert (Übernachtungen/angebotene Bettentage) x 100

## 2. Ankünfte und Übernachtungen der Gäste

Lfd. Nr.	Zeitraum	Ankünfte insgesamt	Davon							Vorsorge- und Reha-Kliniken
			Hotels	Hotels garnis	Gasthöfe	Pensionen	Jugendherbergen und Hütten	Erholungs-, Ferien- und Schulungsheime, Boardinghouses	Ferienzentren, -häuser und -wohnungen	
1	<b>1992</b>	1 975 686	1 291 570	92 681	27 516	132 747	180 971	108 834	119 249	22 118
2	<b>1993</b>	2 201 281	1 342 968	146 407	32 676	168 156	185 913	124 655	170 029	30 477
3	<b>1994</b>	2 417 377	1 233 113	223 911	248 809	133 926	167 240	175 607	196 816	37 955
4	<b>1995</b>	2 690 709	1 311 375	300 242	267 713	161 823	180 355	181 160	242 443	45 598
5	<b>1996</b>	2 849 651	1 429 776	303 594	246 047	179 078	172 871	191 052	273 731	53 502
6	<b>1997</b>	3 078 170	1 512 951	323 819	234 123	197 423	189 957	190 679	372 310	56 908
7	<b>1998</b>	3 316 299	1 596 075	338 211	229 331	208 338	190 066	196 389	477 310	80 579
8	<b>1999</b>	3 764 486	1 794 902	374 127	243 511	236 515	186 215	204 987	609 954	114 275
9	<b>2000</b>	4 257 963	2 176 775	305 589	299 515	168 307	187 769	228 132	764 312	127 564
10	<b>2001</b>	4 534 825	2 313 161	325 166	286 365	174 511	178 121	220 483	901 052	135 966
11	<b>2002</b>	4 750 788	2 339 936	335 256	272 968	185 946	205 726	232 182	1 039 245	139 529
12	<b>2003</b>	5 145 948	2 575 443	360 065	280 543	207 627	213 972	235 354	1 127 001	145 943
13	<b>2004</b>	4 944 969	2 483 184	332 803	273 217	194 822	208 519	211 858	1 100 418	140 148
	<b>2003</b>									
14	Januar	148 578	87 960	9 356	7 532	4 753	2 494	5 229	21 835	9 419
15	Februar	189 735	105 846	10 774	9 668	5 778	3 428	7 637	37 590	9 014
16	März	269 798	150 343	15 955	14 032	8 874	8 221	12 438	48 908	11 027
17	April	401 983	193 023	25 249	20 720	14 206	16 990	19 447	97 767	14 581
18	Mai	555 744	269 139	40 159	31 094	23 341	30 826	29 759	118 732	12 694
19	Juni	632 828	293 516	48 424	35 507	27 556	36 612	39 172	138 144	13 897
20	Juli	685 275	317 303	52 627	40 203	31 193	33 660	32 491	162 901	14 897
21	August	746 409	363 360	56 337	43 072	34 229	31 979	27 959	174 788	14 685
22	September	584 904	296 856	44 240	33 197	26 210	25 824	24 404	120 335	13 838
23	Oktober	457 891	233 082	29 991	22 448	17 396	15 546	18 798	107 319	13 311
24	November	241 989	138 280	13 749	11 988	7 706	5 025	9 976	44 581	10 684
25	Dezember	229 563	126 735	13 204	11 082	6 427	3 367	8 044	52 808	7 896
	<b>2004</b>									
26	Januar	158 602	92 901	9 314	8 028	4 489	3 235	5 400	26 788	8 447
27	Februar	210 115	122 686	10 908	9 729	6 288	3 802	7 652	40 496	8 554
28	März	290 322	165 606	15 178	14 478	8 236	8 750	12 951	52 818	12 305
29	April	390 593	199 408	23 372	20 842	13 966	16 185	17 704	87 781	11 335
30	Mai	554 404	261 637	37 333	30 484	24 193	29 972	27 200	131 498	12 087
31	Juni	573 610	266 447	40 432	32 829	23 580	36 886	30 183	128 592	14 661
32	Juli	651 877	288 127	50 502	38 764	28 699	31 343	27 612	173 043	13 787
33	August	667 227	316 032	51 989	40 558	31 539	30 167	25 433	156 855	14 654
34	September	525 821	262 645	38 853	30 279	23 128	23 592	21 394	112 513	13 417
35	Oktober	442 345	227 872	26 724	23 098	16 606	14 506	18 407	102 181	12 951
36	November	240 906	143 754	14 025	11 837	7 344	5 431	10 198	37 115	11 202
37	Dezember	239 147	136 069	14 173	12 291	6 754	4 650	7 724	50 738	6 748
	<b>2005</b>									
38	Januar	182 996	106 810	9 889	7 776	5 629	3 675	6 521	33 996	8 700
39	Februar	198 421	115 766	10 066	9 397	5 520	3 521	8 218	37 218	8 715
40	März	321 591	173 555	16 811	15 582	10 068	7 550	14 642	71 423	11 960
41	April	329 910	177 414	19 977	17 033	11 747	15 871	19 215	57 543	11 110
42	Mai	552 675	261 091	37 644	30 329	23 302	31 012	27 061	129 993	12 243
43	Juni	537 407	250 619	38 272	31 099	21 866	35 453	30 616	114 913	14 569
44	Juli	675 226	307 256	50 880	40 983	29 099	32 717	29 264	171 698	13 329
45	August									
46	September									
47	Oktober									
48	November									
49	Dezember									

in Beherbergungsstätten nach Betriebsarten

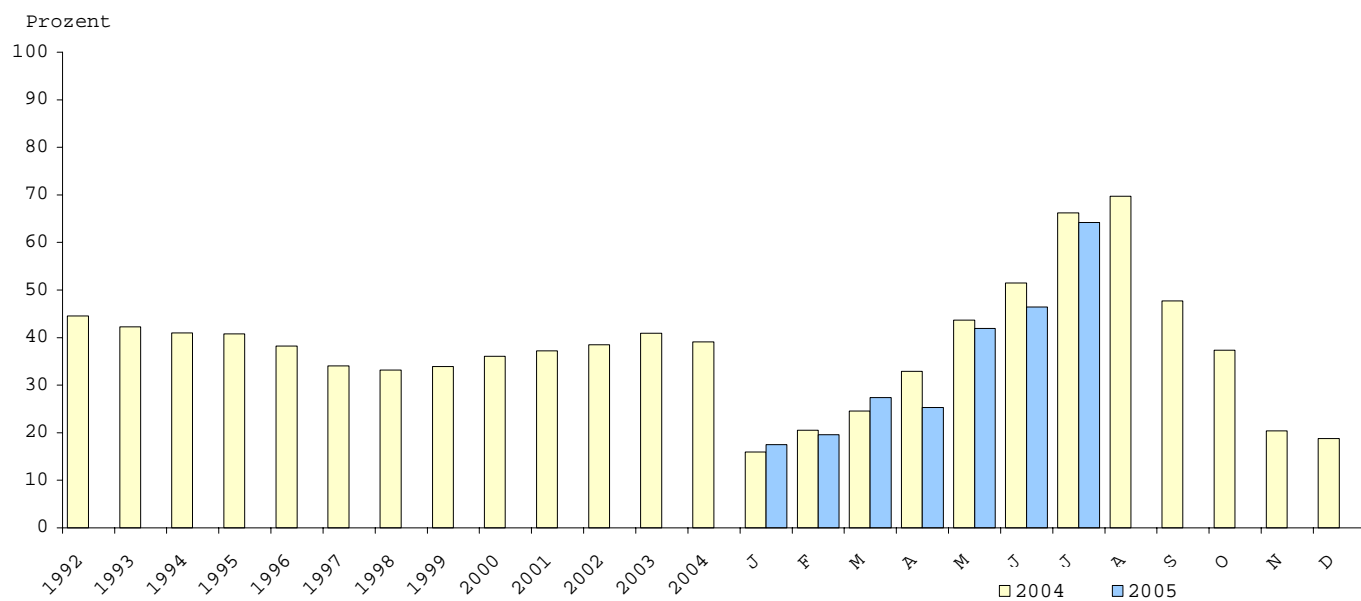
Übernach- tungen insgesamt	Davon								Lfd. Nr.
	Hotels	Hotels garnis	Gasthöfe	Pensionen	Jugend- herbergen und Hütten	Erholungs-, Ferien- und Schulungs- heime, Boarding- houses	Ferien- zentren, -häuser und -wohnungen	Vorsorge- und Reha- Kliniken	
6 658 840	3 269 691	258 534	66 263	398 580	577 509	753 846	750 756	583 661	1
7 606 861	3 286 203	409 730	79 101	532 958	671 800	764 261	1 077 352	785 456	2
8 664 001	3 081 709	687 201	632 749	454 633	644 623	824 357	1 281 735	1 056 994	3
9 936 174	3 356 322	914 227	698 064	554 912	697 396	849 605	1 579 901	1 285 747	4
10 808 915	3 813 391	924 151	652 259	596 906	670 698	890 865	1 812 588	1 448 057	5
11 579 000	4 089 564	1 031 608	622 711	639 742	683 016	890 220	2 362 524	1 259 615	6
13 279 576	4 430 319	1 094 857	608 938	680 584	680 181	902 631	3 159 792	1 722 274	7
15 615 850	5 092 993	1 216 508	638 962	807 341	655 572	911 318	3 890 682	2 402 474	8
18 250 052	6 305 988	1 004 964	880 408	593 886	650 341	1 070 152	5 002 630	2 741 683	9
19 759 712	6 864 212	1 068 657	855 528	631 063	597 050	1 047 933	5 822 141	2 873 128	10
21 005 622	7 131 007	1 092 557	808 467	686 470	663 362	1 100 626	6 638 405	2 884 727	11
22 140 077	7 831 049	1 112 016	842 691	719 649	641 443	1 093 509	6 932 148	2 967 572	12
21 350 569	7 632 337	1 016 664	808 662	682 498	655 553	994 331	6 735 792	2 824 732	13
571 407	212 473	22 365	15 762	13 336	5 339	15 475	123 772	162 885	14
725 954	270 227	26 531	21 325	14 794	10 160	27 633	167 308	187 976	15
1 004 117	399 378	38 584	32 577	23 078	21 728	38 146	217 529	233 097	16
1 591 587	563 487	68 727	53 218	42 551	46 524	78 164	475 603	263 313	17
2 186 220	809 038	119 177	90 173	74 610	84 941	118 373	608 925	280 983	18
2 656 814	910 592	150 858	111 542	95 928	98 522	152 968	858 141	277 898	19
3 464 704	1 083 337	187 074	141 248	126 508	125 334	218 865	1 284 537	297 801	20
3 857 045	1 270 861	206 919	158 241	141 126	114 084	192 996	1 467 749	305 069	21
2 577 276	952 662	147 710	106 788	96 185	75 645	114 394	805 957	277 935	22
1 849 806	693 345	86 475	61 895	55 066	40 854	82 656	554 780	274 735	23
838 675	329 434	29 466	25 148	19 406	11 195	26 667	154 397	242 962	24
802 991	336 215	28 130	24 774	17 103	7 117	27 172	199 562	162 918	25
629 246	253 962	21 011	17 801	14 806	7 278	17 371	136 182	160 835	26
786 067	322 964	25 621	20 982	16 994	10 034	26 956	178 013	184 503	27
1 056 647	442 226	35 897	33 497	22 302	21 481	40 568	236 796	223 880	28
1 506 671	568 377	62 408	55 949	41 855	44 740	71 675	418 212	243 455	29
2 173 561	799 654	110 513	91 335	75 255	82 338	108 053	652 295	254 118	30
2 517 155	869 005	131 867	101 982	84 186	109 620	136 378	817 726	266 391	31
3 382 813	994 929	172 003	134 462	118 502	130 738	189 775	1 346 863	295 541	32
3 561 316	1 140 945	189 198	142 417	133 641	117 473	172 500	1 370 190	294 952	33
2 334 063	867 495	132 627	97 169	85 473	70 394	98 958	713 748	268 199	34
1 802 585	681 579	75 192	62 765	51 910	40 168	79 742	538 191	273 038	35
825 661	346 223	30 344	25 436	19 560	12 132	28 534	146 959	216 473	36
774 784	344 978	29 983	24 867	18 014	9 157	23 821	180 617	143 347	37
701 975	297 595	24 092	16 557	15 202	8 076	21 790	165 711	152 952	38
725 075	299 893	23 400	19 101	15 758	8 570	29 034	153 580	175 739	39
1 207 786	489 812	42 901	37 709	28 897	21 750	52 706	314 612	219 399	40
1 169 918	468 931	48 663	41 973	33 683	45 138	65 547	240 737	225 276	41
2 112 367	774 748	111 448	85 372	72 891	81 609	100 865	630 384	255 050	42
2 301 545	815 310	119 108	94 227	75 749	107 614	127 760	690 230	271 547	43
3 309 610	1 031 814	167 987	134 325	113 814	141 250	193 948	1 224 466	302 006	44
									45
									46
									47
									48
									49

### 3. Beherbergungsstätten, Gästebetten und Kapazitätsauslastung nach Betriebsarten

Betriebsart	Juli 2005								Januar - Juli 2005			
	Betriebe				Betten / Schlafgelegenheiten				durchschnittliche Auslastung			
	insgesamt 1)	darunter			insgesamt 4)	darunter			aller 5)	der angebotenen 6)	aller 5)	der angebotenen 6)
		geöffnete 2) Betriebe				angebotene Betten / Schlafgelegenheiten						
		zusammen	Anteil 3)	Veränd. gegenüber Vorjahresmonat		zusammen	Anteil 3)	Veränd. gegenüber Vorjahresmonat				
Anzahl		%		Anzahl		%		Betten / Schlafgelegenheiten				
Hotels	536	532	99,3	0,4	52 795	51 820	98,2	1,9	63,0	64,3	37,8	40,8
Hotels garnis	259	254	98,1	2,3-	9 047	8 815	97,4	0,1-	59,9	61,5	28,2	32,6
Gasthöfe	256	250	97,7	0,8-	8 693	8 452	97,2	13,6	49,8	51,3	24,4	28,5
Pensionen	219	216	98,6	4,4-	6 452	6 253	96,9	4,1-	56,9	58,8	25,4	30,9
Hotellerie	1 270	1 252	98,6	1,3-	76 987	75 340	97,9	2,3	60,7	62,0	34,1	37,8
Jugendherbergen und Hütten	81	81	100,0	9,5	7 083	6 928	97,8	6,7	64,3	65,8	28,8	35,5
Erholungs-, Ferien- und Schulungsheime	137	136	99,3	0,7-	9 975	9 611	96,4	1,4	62,7	65,4	27,7	34,7
Boardinghouses	-	-	-	-	-	-	-	-	-	-	-	-
Ferienzentren	22	22	100,0	0,0	11 793	11 079	93,9	5,4-	66,5	70,8	38,3	44,1
Ferienhäuser, -wohnungen	1 058	1 054	99,6	1,0-	54 601	52 888	96,9	0,1-	58,0	59,9	21,5	24,3
Sonstiges Beherbergungsgewerbe	1 298	1 293	99,6	0,4-	83 452	80 506	96,5	0,1-	60,3	62,6	25,2	29,2
Hotellerie u. Sonstiges Beherbergungsg. zusammen	2 568	2 545	99,1	0,8-	160 439	155 846	97,1	1,0	60,5	62,3	29,5	33,4
Vorsorge- u. Reha-Kliniken	53	53	100,0	1,9-	10 705	10 513	98,2	1,9-	91,0	92,7	70,5	73,5
<b>Betriebe zusammen</b>	<b>2 621</b>	<b>2 598</b>	<b>99,1</b>	<b>0,8-</b>	<b>171 144</b>	<b>166 359</b>	<b>97,2</b>	<b>0,8</b>	<b>62,4</b>	<b>64,2</b>	<b>32,1</b>	<b>36,1</b>

1) Im Berichtsmonat geöffnete sowie vorübergehend geschlossene Betriebe. - 2) Ganz oder teilweise geöffnet. - 3) Anteil am Insgesamt. - 4) Maximales Bettenangebot in den zurückliegenden 13 Monaten (einschl. lfd. Monat). - 5) Rechnerischer Wert (Übernachtungen/ mögliche Bettentage) x 100. - 6) Rechnerischer Wert (Übernachtungen/angebotene Bettentage) x 100.

### 4. Kapazitätsauslastung in Beherbergungsstätten





**5. Beherbergungsstätten und Gästebetten im Juli 2005  
nach Betriebsarten und Betriebsgrößenklassen \*)**

Betriebsart - Betriebe mit ... bis ... Gästebetten	Betriebe			Betten/Schlafgelegenheiten			
	ins- gesamt 1)	darunter		ins- gesamt 3)	darunter		Veränderung gegenüber Vorjahres- monat
		geöffnete Betriebe 2)			angebotene Betten/ Schlafgelegenheiten		
		zusammen	Veränderung gegenüber Vorjahres- monat		zusammen	Veränderung gegenüber Vorjahres- monat	
Anzahl		%	Anzahl		%		
<b>Hotels, Hotels garnis, Gasthöfe, Pensionen</b>							
9 - 11	63	61	- 9,0	633	611	-	9,3
12 - 14	89	88	3,5	1 144	1 118	-	2,9
15 - 19	137	132	- 4,3	2 310	2 208	-	3,5
20 - 29	255	252	- 4,2	6 149	6 004	-	3,5
30 - 99	546	539	0,0	28 607	27 895	-	0,9
100 - 249	138	138	- 0,7	20 741	20 555	-	1,1
250 - 499	33	33	13,8	10 631	10 292	-	13,6
500 und mehr	9	9	50,0	6 772	6 657	-	13,0
Beherbergungsstätten zusammen	1 270	1 252	- 1,3	76 987	75 340	-	2,3
<b>Jugendherbergen und Hütten, Erholungs- und Ferienheime, Schulungsheime, Boardinghouses, Ferienzentren, Ferienhäuser, Ferienwohnungen</b>							
9 - 11	89	89	- 6,3	903	899	-	6,7
12 - 14	166	166	1,8	2 120	2 093	-	1,8
15 - 19	171	171	- 5,5	2 851	2 825	-	5,0
20 - 29	223	223	1,4	5 214	5 137	-	1,6
30 - 99	473	468	0,9	24 702	23 840	-	1,3
100 - 249	121	121	0,0	17 884	17 204	-	0,3
250 - 499	37	37	2,8	12 349	11 878	-	0,1
500 und mehr	18	18	0,0	17 429	16 630	-	1,7
Beherbergungsstätten zusammen	1 298	1 293	- 0,4	83 452	80 506	-	0,1
<b>Vorsorge- und Reha-Kliniken</b>							
30 - 99	9	9	0,0	644	636	-	2,4
100 - 249	33	33	- 2,9	6 277	6 095	-	3,6
250 und mehr	11	11	0,0	3 784	3 782	-	0,3
Beherbergungsstätten zusammen	53	53	- 1,9	10 705	10 513	-	1,9
<b>Beherbergungsstätten zusammen</b>							
9 - 11	152	150	- 7,4	1 536	1 510	-	7,8
12 - 14	255	254	2,4	3 264	3 211	-	2,2
15 - 19	308	303	- 5,0	5 161	5 033	-	4,4
20 - 29	478	475	- 1,7	11 363	11 141	-	1,2
30 - 99	1 028	1 016	0,4	53 953	52 371	-	1,1
100 - 249	292	292	- 0,7	44 902	43 854	-	1,1
250 - 499	80	80	6,7	26 068	25 256	-	5,3
500 und mehr	28	28	3,7	24 897	23 983	-	2,1
<b>Mecklenburg-Vorpommern</b>	<b>2 621</b>	<b>2 598</b>	<b>- 0,8</b>	<b>171 144</b>	<b>166 359</b>	<b>-</b>	<b>0,8</b>

\*) Anzahl der vorhandenen Gästebetten. - 1) Im Berichtsmonat geöffnete sowie vorübergehend geschlossene Betriebe. - 2) Ganz oder teilweise geöffnet. - 3) Maximales Bettenangebot in den zurückliegenden 13 Monaten (einschl. lfd. Monat)

**6. Beherbergungsstätten und Gästebetten im Jahr 2005  
nach Betriebsarten und Monaten**

Monat	Insgesamt	Davon							
		Hotels	Hotels garnis	Gasthöfe	Pensionen	Jugendherbergen und Hütten	Erholungs-, Ferien- und Schulungsheime, Boardinghouses	Ferienzentren, -häuser und -wohnungen	Vorsorge- und Reha-Kliniken

**Anzahl der Betriebe - insgesamt -**

Januar	2 629	536	260	259	224	75	142	1 079	54
Februar	2 627	535	260	258	223	75	141	1 081	54
März	2 626	534	259	259	223	75	142	1 080	54
April	2 616	532	258	258	223	75	141	1 076	53
Mai	2 619	531	259	259	222	79	139	1 077	53
Juni	2 622	534	259	258	219	80	139	1 080	53
Juli	2 621	536	259	256	219	81	137	1 080	53
August									
September									
Oktober									
November									
Dezember									

**Anzahl der geöffneten Betriebe**

Januar	2 066	469	197	207	167	47	104	824	51
Februar	2 123	483	204	214	172	52	112	834	52
März	2 370	521	236	242	197	60	129	931	54
April	2 548	527	253	251	216	72	137	1 039	53
Mai	2 561	526	254	251	216	76	138	1 047	53
Juni	2 598	530	256	252	215	80	138	1 074	53
Juli	2 598	532	254	250	216	81	136	1 076	53
August									
September									
Oktober									
November									
Dezember									

**Anzahl der Betten - insgesamt -**

Januar	168 602	51 911	8 970	7 748	6 691	6 584	10 139	65 739	10 820
Februar	168 524	51 951	8 968	7 738	6 671	6 584	10 064	65 717	10 831
März	168 719	51 893	8 948	7 753	6 679	6 686	10 083	65 896	10 781
April	169 402	52 044	8 924	8 584	6 690	6 686	10 084	65 791	10 599
Mai	170 231	52 285	9 037	8 722	6 642	6 899	10 044	65 963	10 639
Juni	170 697	52 683	9 017	8 720	6 443	6 959	10 057	66 171	10 171
Juli	171 144	52 795	9 047	8 693	6 452	7 083	9 975	66 394	10 705
August									
September									
Oktober									
November									
Dezember									

**Anzahl der angebotenen Betten**

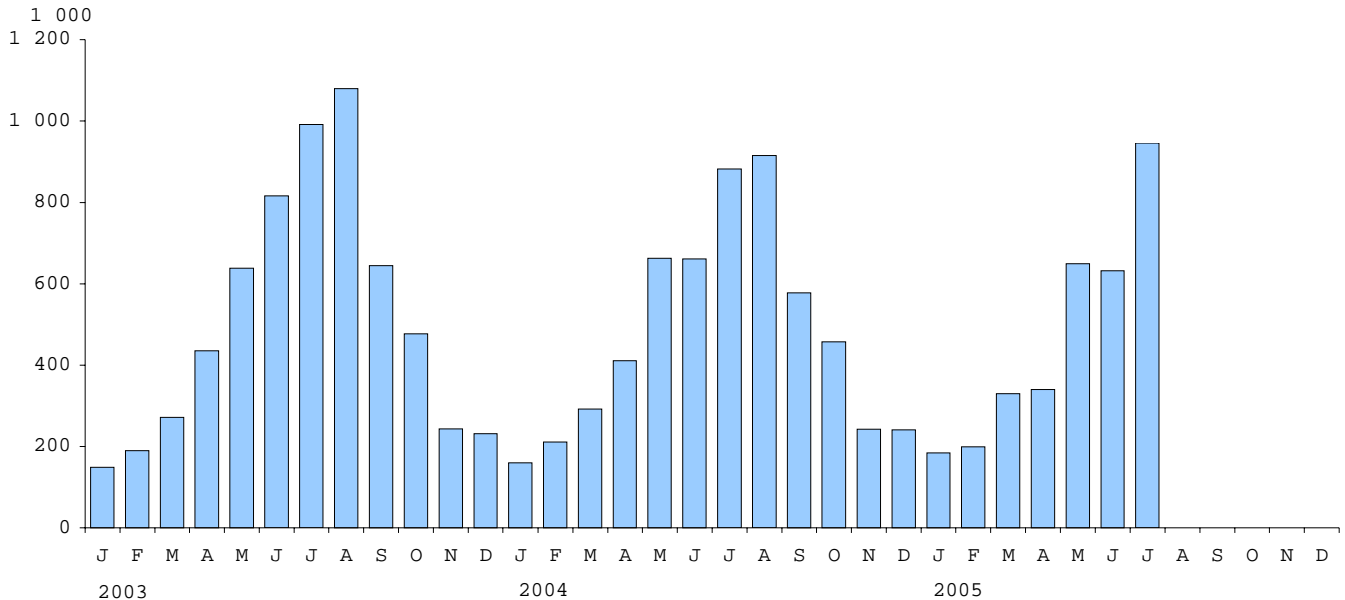
Januar	137 792	46 276	6 858	6 030	4 695	4 137	6 523	52 908	10 365
Februar	141 208	47 260	7 048	6 153	4 810	4 505	6 823	54 111	10 498
März	154 636	50 058	8 160	7 190	5 648	5 553	8 530	58 826	10 671
April	161 300	50 743	8 593	8 230	6 157	6 294	9 095	61 668	10 520
Mai	163 264	51 437	8 776	7 586	6 240	6 655	9 423	62 739	10 408
Juni	165 840	51 647	8 821	8 474	6 216	6 800	9 566	63 916	10 400
Juli	166 359	51 820	8 815	8 452	6 253	6 928	9 611	63 967	10 513
August									
September									
Oktober									
November									
Dezember									

7. Ankünfte, Übernachtungen und Aufenthaltsdauer der Gäste in Beherbergungsbetrieben  
(einschließlich Camping) nach Betriebsarten

Betriebsart	Juli 2005					Januar - Juli 2005				
	Ankünfte		Übernachtungen		durchschnittliche Aufenthaltsdauer 1)	Ankünfte		Übernachtungen		durchschnittliche Aufenthaltsdauer 1)
	insgesamt	Veränderung gegenüber dem Vorjahresmonat	insgesamt	Veränderung gegenüber dem Vorjahresmonat		insgesamt	Veränderung gegenüber dem Vorjahreszeitraum	insgesamt	Veränderung gegenüber dem Vorjahreszeitraum	
	Anzahl	%	Anzahl	%	Tage	Anzahl	%	Anzahl	%	Tage
Hotels	307 256	6,6	1 031 814	3,7	3,4	1 392 511	0,3-	4 179 628	1,7-	3,0
Hotels garnis	50 880	0,7	167 987	2,3-	3,3	183 539	1,9-	537 599	3,9-	2,9
Gasthöfe	40 983	5,7	134 325	0,1-	3,3	152 199	1,9-	429 264	5,9-	2,8
Pensionen	29 099	1,4	113 814	4,0-	3,9	107 231	2,0-	355 994	4,8-	3,3
Hotellerie	428 218	5,4	1 447 940	2,0	3,4	1 835 480	0,7-	5 502 485	2,4-	3,0
Jugendherbergen und Hütten	32 717	4,4	141 250	8,0	4,3	129 799	0,3-	414 007	1,9	3,2
Campingplätze	270 750	18,3	1 208 933	14,8	4,5	482 889	8,0	1 872 971	6,7	3,9
Erholungs-, Ferien- und Schulungsheime	29 264	6,0	193 948	2,2	6,6	135 537	5,3	591 650	0,1	4,4
Boardinghouses	-	-	-	-	-	-	-	-	-	-
Ferienzentren	36 724	6,6-	243 120	9,8-	6,6	206 485	2,9	955 495	5,7-	4,6
Ferienhäuser, -wohnungen	134 974	0,9	981 346	8,9-	7,3	410 299	6,8-	2 464 195	11,1-	6,0
Sonstiges Beherbergungsgewerbe	504 429	9,4	2 768 597	1,8	5,5	1 365 009	1,3	6 298 318	3,7-	4,6
Hotellerie u. Sonstiges Beherbergungsg. zusammen	932 647	7,6	4 216 537	1,8	4,5	3 200 489	0,2	11 800 803	3,1-	3,7
Vorsorge- u. Reha-Kliniken	13 329	3,3-	302 006	2,2	22,7	80 626	0,7-	1 601 969	1,6-	19,9
<b>Betriebe zusammen</b>	<b>945 976</b>	<b>7,4</b>	<b>4 518 543</b>	<b>1,9</b>	<b>4,8</b>	<b>3 281 115</b>	<b>0,1</b>	<b>13 402 772</b>	<b>2,9-</b>	<b>4,1</b>

1) Rechnerischer Wert Übernachtungen/Ankünfte.

8. Ankünfte der Gäste in Beherbergungsbetrieben  
(einschließlich Camping)



9. Ankünfte, Übernachtungen und Aufenthaltsdauer der Gäste in Beherbergungsstätten nach Herkunftsländern

Herkunftsland (ständiger Wohnsitz)	Juli 2005							Januar - Juli 2005								
	Ankünfte		Übernachtungen			durchschn. Aufenthaltsdauer 2)	Ankünfte		Übernachtungen			durchschn. Aufenthaltsdauer 2)				
	insgesamt	Veränderung gegenüber Vorj.-monat	insgesamt	Veränderung gegenüber Vorj.-monat	Anteil 1)		insgesamt	Veränderung gegenüber Vorj.-zeitraum	insgesamt	Veränderung gegenüber Vorj.-zeitraum	Anteil 1)					
						Anzahl						%	Anzahl	%	Tage	Anzahl
Bundesrepublik Deutschland	636	764	4,0	3 207	260	2,2-	96,9	5,0	2 674	601	1,0-	11 227	574	4,4-	97,4	4,2
Ausland																
Europa																
Baltische Staaten	155	19,2		715	31,9	0,7	4,6		684	14,4-		1 995	3,3-	0,7	2,9	
Belgien	464	29,6		1 478	64,6	1,4	3,2		1 295	2,9-		3 657	14,8	1,2	2,8	
Dänemark	3 065	13,7-		7 565	29,6-	7,4	2,5		15 035	0,5-		36 686	7,3-	12,1	2,4	
Finnland	1 330	19,0		2 304	44,5	2,3	1,7		5 064	20,4		7 622	33,0	2,5	1,5	
Frankreich	872	5,6-		3 411	4,2	3,3	3,9		2 115	11,0-		6 144	1,9-	2,0	2,9	
Griechenland	48	9,1		134	16,5	0,1	2,8		250	13,6		618	2,4-	0,2	2,5	
Vereinigtes Königreich	822	49,5		2 949	70,4	2,9	3,6		2 145	10,2		6 196	6,3	2,1	2,9	
Irland, Republik	62	169,6		126	93,8	0,1	2,0		202	127,0		485	134,3	0,2	2,4	
Island	46	253,8		65	306,3	0,1	1,4		73	25,9		140	23,5-	0,0	1,9	
Italien	511	12,6		1 070	24,6	1,0	2,1		1 450	6,5-		3 166	7,9-	1,0	2,2	
Luxemburg	158	47,7		614	72,0	0,6	3,9		436	24,9		1 248	14,1	0,4	2,9	
Niederlande	2 978	20,4-		8 334	28,5-	8,1	2,8		10 802	11,2-		31 600	11,0-	10,5	2,9	
Norwegen	1 806	8,5		3 420	10,8	3,3	1,9		3 445	6,9		6 439	4,6	2,1	1,9	
Österreich	1 927	3,0		5 687	10,4-	5,6	3,0		5 323	4,6-		16 004	4,6-	5,3	3,0	
Polen	661	11,5-		3 479	2,4	3,4	5,3		3 307	3,1		12 078	30,0	4,0	3,7	
Portugal	29	7,4		62	12,7-	0,1	2,1		193	25,3		822	168,6	0,3	4,3	
Rußland	363	21,8		2 079	130,2	2,0	5,7		1 205	21,1		3 917	26,8	1,3	3,3	
Schweden	12 094	8,6-		23 404	0,4	22,9	1,9		39 529	11,4-		71 831	6,1-	23,8	1,8	
Schweiz	6 245	5,5-		20 175	5,3-	19,7	3,2		12 878	4,9-		39 455	4,9-	13,1	3,1	
Spanien	299	15,0		882	2,9-	0,9	2,9		953	21,9		2 851	48,3	0,9	3,0	
Tschechische Republik	326	11,9-		1 697	13,6-	1,7	5,2		1 082	4,9-		4 260	5,0-	1,4	3,9	
Türkei	34	385,7		73	217,4	0,1	2,1		151	60,6		471	89,2	0,2	3,1	
Ungarn	90	51,9-		196	76,3-	0,2	2,2		275	24,2-		668	49,8-	0,2	2,4	
Sonstige europäische Länder	665	45,5		2 963	89,7	2,9	4,5		2 342	27,4		7 534	45,0	2,5	3,2	
Zusammen	35 050	4,6-		92 882	2,8-	90,7	2,6		110 234	4,8-		265 887	1,7-	88,0	2,4	
Afrika																
Republik Südafrika	16	71,4-		48	73,2-	0,0	3,0		84	41,3-		189	54,2-	0,1	2,3	
Sonstige afrikanische Länder	51	40,7-		231	22,2-	0,2	4,5		167	24,8-		650	4,3	0,2	3,9	
Zusammen	67	52,8-		279	41,4-	0,3	4,2		251	31,2-		839	19,0-	0,3	3,3	
Asien																
Arabische Golfstaaten	73	135,5		188	203,2	0,2	2,6		235	102,6		865	85,6	0,3	3,7	
China Volksrep. und Hongkong	68	74,4		132	100,0	0,1	1,9		281	3,8-		1 580	97,3	0,5	5,6	
Israel	56	211,1		182	355,0	0,2	3,3		129	22,9		338	37,4	0,1	2,6	
Japan	56	39,8-		129	11,0-	0,1	2,3		341	2,6-		793	4,6	0,3	2,3	
Südkorea	12	100,0		53	562,5	0,1	4,4		92	61,4		411	107,6	0,1	4,5	
Taiwan	56	X		62	X	0,1	1,1		91	X		167	X	0,1	1,8	
Sonstige asiatische Länder	56	24,4		366	14,4	0,4	6,5		242	3,4		956	17,4-	0,3	4,0	
Zusammen	377	61,8		1 112	72,9	1,1	2,9		1 411	21,4		5 110	40,5	1,7	3,6	
Amerika																
Kanada	75	21,1-		238	2,1-	0,2	3,2		370	11,7-		954	11,7-	0,3	2,6	
USA	643	11,1		1 675	27,7	1,6	2,6		2 201	8,8		5 752	1,4	1,9	2,6	
Mittelamerika und Karibik	80	175,9		387	389,9	0,4	4,8		143	62,5		595	144,9	0,2	4,2	
Brasilien	24	26,3		75	44,2	0,1	3,1		70	30,7-		214	18,3-	0,1	3,1	
Sonstige südamerik. Länder	39	27,8-		184	49,6	0,2	4,7		158	26,4		476	48,8	0,2	3,0	
Zusammen	861	11,0		2 559	41,5	2,5	3,0		2 942	6,7		7 991	5,4	2,6	2,7	
Australien, Neuseeland und Ozeanien zusammen	106	63,1		275	143,4	0,3	2,6		381	16,2		841	17,5-	0,3	2,2	
Ohne Angabe	2 001	37,3		5 243	32,7	5,1	2,6		8 406	16,9		21 559	18,5	7,1	2,6	
Ausland zusammen	38 462	2,4-		102 350	0,2-	3,1	2,7		123 625	3,1-		302 227	0,1	2,6	2,4	
Ankünfte/Übernachtungen insgesamt	675 226	3,6		3 309 610	2,2-	100,0	4,9		2 798 226	1,1-		11 529 801	4,3-	100,0	4,1	

1) Bei Übernachtungen von Gästen aus der Bundesrepublik Deutschland und dem Ausland zusammen: Anteil an allen Übernachtungen insgesamt; sonst: Anteil an allen Übernachtungen von Gästen aus dem Ausland zusammen. - 2) Rechnerischer Wert Übernachtungen/Ankünfte.

**10. Ankünfte und Übernachtungen der Gäste in Beherbergungsstätten  
im Jahr 2005 nach Betriebsarten und Monaten**

Monat	Insgesamt	Davon in							
		Hotels	Hotels garnis	Gasthöfe	Pensionen	Jugendherbergen und Hütten	Erholungs-, Ferien- und Schulungsheime, Boardinghouses	Ferienzentren, -häuser und -wohnungen	Vorsorge- und Reha-Kliniken
<b>Ankünfte insgesamt</b>									
Januar	182 996	106 810	9 889	7 776	5 629	3 675	6 521	33 996	8 700
Februar	198 421	115 766	10 066	9 397	5 520	3 521	8 218	37 218	8 715
März	321 591	173 555	16 811	15 582	10 068	7 550	14 642	71 423	11 960
April	329 910	177 414	19 977	17 033	11 747	15 871	19 215	57 543	11 110
Mai	552 675	261 091	37 644	30 329	23 302	31 012	27 061	129 993	12 243
Juni	537 407	250 619	38 272	31 099	21 866	35 453	30 616	114 913	14 569
Juli	675 226	307 256	50 880	40 983	29 099	32 717	29 264	171 698	13 329
August									
September									
Oktober									
November									
Dezember									
<b>Jan. - Juli</b>	<b>2 798 226</b>	<b>1 392 511</b>	<b>183 539</b>	<b>152 199</b>	<b>107 231</b>	<b>129 799</b>	<b>135 537</b>	<b>616 784</b>	<b>80 626</b>
<b>Ankünfte von Gästen mit Wohnsitz außerhalb der Bundesrepublik Deutschland</b>									
Januar	5 509	3 618	468	212	93	175	103	840	-
Februar	9 051	4 634	657	267	124	167	72	3 129	1
März	10 610	7 349	878	636	113	406	77	1 151	-
April	14 870	11 087	1 357	569	184	247	146	1 280	-
Mai	22 285	16 467	1 511	992	399	589	231	2 091	5
Juni	22 838	15 571	2 048	1 206	537	962	277	2 231	6
Juli	38 462	26 486	3 653	2 038	1 025	1 767	418	3 074	1
August									
September									
Oktober									
November									
Dezember									
<b>Jan. - Juli</b>	<b>123 625</b>	<b>85 212</b>	<b>10 572</b>	<b>5 920</b>	<b>2 475</b>	<b>4 313</b>	<b>1 324</b>	<b>13 796</b>	<b>13</b>
<b>Übernachtungen insgesamt</b>									
Januar	701 975	297 595	24 092	16 557	15 202	8 076	21 790	165 711	152 952
Februar	725 075	299 893	23 400	19 101	15 758	8 570	29 034	153 580	175 739
März	1 207 786	489 812	42 901	37 709	28 897	21 750	52 706	314 612	219 399
April	1 169 918	468 931	48 663	41 973	33 683	45 138	65 547	240 707	225 276
Mai	2 112 367	774 748	111 448	85 372	72 891	81 609	100 865	630 384	255 050
Juni	2 301 545	815 310	119 108	94 227	75 749	107 614	127 760	690 230	271 547
Juli	3 309 610	1 031 814	167 987	134 325	113 814	141 250	193 948	1 224 466	302 006
August									
September									
Oktober									
November									
Dezember									
<b>Jan. - Juli</b>	<b>11 529 801</b>	<b>4 179 628</b>	<b>537 599</b>	<b>429 264</b>	<b>355 994</b>	<b>414 007</b>	<b>591 650</b>	<b>3 419 690</b>	<b>1 601 969</b>
<b>Übernachtungen von Gästen mit Wohnsitz außerhalb der Bundesrepublik Deutschland</b>									
Januar	12 994	6 790	885	466	184	274	425	3 970	-
Februar	23 763	9 027	1 055	563	408	655	352	11 698	5
März	23 083	14 295	1 615	1 143	251	1 092	426	4 261	-
April	29 426	20 123	2 270	1 366	497	692	576	3 902	-
Mai	51 327	35 757	2 850	1 925	1 003	1 580	821	7 376	15
Juni	59 205	38 380	3 787	2 343	1 086	2 490	1 118	9 985	16
Juli	102 350	61 423	6 875	3 753	2 588	7 582	2 402	17 718	9
August									
September									
Oktober									
November									
Dezember									
<b>Jan. - Juli</b>	<b>302 227</b>	<b>185 874</b>	<b>19 337</b>	<b>11 559</b>	<b>6 017</b>	<b>14 365</b>	<b>6 120</b>	<b>58 910</b>	<b>45</b>

**11. Beherbergungsstätten, Gästebetten und Kapazitätsauslastung  
nach Regionalgliederung**

Kreis - Land	Juli 2005										Januar - Juli 2005		
	Betriebe				Betten / Schlafgelegenheiten				durchschnittliche Auslastung				
	insge- samt 1)	darunter			insge- samt 4)	darunter			aller 5)	der ange- bote- nen 6)	aller 5)	der ange- bote- nen 6)	
		geöffnete 2) Betriebe				angebotene Betten / Schlafgelegenheiten							
		zusammen	Anteil 3)	Ver- änd. gegen- über Vor- jahres monat		zusammen	An- teil 3)	Ver- änd. gegen- über Vor- jahres monat					Betten / Schlaf- gelegenheiten
Anzahl		%		Anzahl		%							
Greifswald, Hansestadt	20	20	100,0	0,0	1 597	1 457	91,2	8,8-	47,3	51,8	32,2	35,2	
Neubrandenburg, Stadt	12	12	100,0	0,0	995	993	99,8	0,2-	47,4	47,5	32,9	33,3	
Rostock, Hansestadt	94	93	98,9	1,1	7 900	7 800	98,7	2,4	65,6	66,4	37,1	42,4	
Schwerin, Landeshauptstadt	41	40	97,6	2,4-	2 772	2 718	98,1	0,7-	52,0	53,1	31,3	32,4	
Stralsund, Hansestadt	31	31	100,0	14,8	1 999	1 987	99,4	6,8	61,6	61,9	35,1	36,5	
Wismar, Hansestadt	18	18	100,0	0,0	1 277	1 263	98,9	0,3-	60,6	61,2	36,9	37,4	
Bad Doberan	250	247	98,8	3,1-	17 771	17 543	98,7	1,1-	70,8	71,8	39,2	43,1	
Demmin	56	55	98,2	3,5-	2 468	2 432	98,5	1,4	45,0	45,7	23,4	25,8	
Güstrow	90	89	98,9	5,3-	5 727	5 557	97,0	0,5-	58,6	60,8	41,4	45,0	
Ludwigslust	67	64	95,5	1,5-	2 013	1 932	96,0	0,6	30,4	31,7	19,5	21,5	
Mecklenburg-Strelitz	106	104	98,1	1,9-	6 238	6 080	97,5	0,9-	59,9	61,5	27,3	31,5	
Müritz	159	158	99,4	0,6	10 932	10 662	97,5	4,0	61,6	63,2	32,2	36,5	
Nordvorpommern	281	280	99,6	0,0	16 967	16 616	97,9	5,7	64,9	66,3	31,7	34,7	
Nordwestmecklenburg	154	151	98,1	1,9-	10 657	10 262	96,3	2,6-	60,9	63,2	29,4	32,7	
Ostvorpommern	462	461	99,8	1,3	30 320	29 547	97,5	4,2	66,4	68,3	32,7	37,7	
Parchim	111	109	98,2	0,0	5 857	5 791	98,9	1,5	52,3	52,9	31,0	35,6	
Rügen	626	624	99,7	1,3-	43 090	41 282	95,8	1,6-	62,4	65,1	29,8	34,3	
Uecker-Randow	43	42	97,7	8,7-	2 564	2 437	95,0	6,9-	46,1	48,5	17,3	20,7	
<b>Mecklenburg- Vorpommern insgesamt</b>	<b>2 621</b>	<b>2 598</b>	<b>99,1</b>	<b>0,8-</b>	<b>171 144</b>	<b>166 359</b>	<b>97,2</b>	<b>0,8</b>	<b>62,4</b>	<b>64,2</b>	<b>32,1</b>	<b>36,1</b>	

1) Im Berichtsmonat geöffnete sowie vorübergehend geschlossene Betriebe. - 2) Ganz oder teilweise geöffnet. - 3) Anteil am Ingesamt.  
- 4) Maximales Bettenangebot in den zurückliegenden 13 Monaten (einschl. lfd. Monat). - 5) Rechnerischer Wert (Übernachtungen/  
mögliche Bettentage) x 100. - 6) Rechnerischer Wert (Übernachtungen/angebotene Bettentage) x 100.

12. Beherbergungsstätten, Gästebetten und Kapazitätsauslastung  
nach Regionalgliederung und Betriebsarten

Kreis - Land - Betriebsart	Juli 2005										Januar - Juli 2005	
	Betriebe				Betten / Schlafgelegenheiten				durchschnittliche Auslastung			
	insgesamt 1)	darunter			insgesamt 4)	darunter			aller 5)	der angebotenen 6)	aller 5)	der angebotenen 6)
		geöffnete 2) Betriebe				angebotene Betten / Schlafgelegenheiten						
		zusammen	Anteil	Veränd. gegenüber Vorjahresmonat 3)		zusammen	Anteil 3)	Veränd. gegenüber Vorjahresmonat				
Anzahl		%		Anzahl		%		Betten / Schlafgelegenheiten				
<b>Greifswald, Hansestadt</b>												
Hotels	12	12	100,0	0,0	1 296	1 156	89,2	10,8-	41,9	47,0	30,5	33,9
Hotels garnis	.	.	.	.	.	.	.	.	.	.	.	.
Gasthöfe	3	3	100,0	0,0	75	75	100,0	0,0	46,1	46,1	28,9	30,6
Pensionen	.	.	.	.	.	.	.	.	.	.	.	.
Jugendherbergen und Hütten	.	.	.	.	.	.	.	.	.	.	.	.
Ferienzentren, Ferienh.- wohnungen zusammen	.	.	.	.	.	.	.	.	.	.	.	.
<b>Betriebe zusammen</b>	<b>20</b>	<b>20</b>	<b>100,0</b>	<b>0,0</b>	<b>1 597</b>	<b>1 457</b>	<b>91,2</b>	<b>8,8-</b>	<b>47,3</b>	<b>51,8</b>	<b>32,2</b>	<b>35,2</b>
<b>Neubrandenburg, Stadt</b>												
Hotels	5	5	100,0	0,0	778	778	100,0	0,0	51,8	51,8	34,6	34,6
Hotels garnis	3	3	100,0	0,0	69	67	97,1	2,9-	32,7	33,7	25,5	26,1
Gasthöfe	.	.	.	.	.	.	.	.	.	.	.	.
Pensionen	.	.	.	.	.	.	.	.	.	.	.	.
Erholungs-, Ferien-, Schul.- heime u. Boardingh. zus.	.	.	.	.	.	.	.	.	.	.	.	.
<b>Betriebe zusammen</b>	<b>12</b>	<b>12</b>	<b>100,0</b>	<b>0,0</b>	<b>995</b>	<b>993</b>	<b>99,8</b>	<b>0,2-</b>	<b>47,4</b>	<b>47,5</b>	<b>32,9</b>	<b>33,3</b>
<b>Rostock, Hansestadt</b>												
Hotels	26	26	100,0	0,0	3 498	3 484	99,6	3,0	72,1	72,4	47,8	48,7
Hotels garnis	20	19	95,0	0,0	999	948	94,9	5,0	59,9	63,1	35,2	36,2
Gasthöfe	10	10	100,0	11,1	279	279	100,0	17,2	61,0	61,0	32,5	32,6
Pensionen	8	8	100,0	0,0	178	178	100,0	0,0	70,3	70,3	40,3	40,7
Jugendherbergen und Hütten	4	4	100,0	33,3	306	306	100,0	17,7	77,1	77,1	41,5	41,9
Erholungs-, Ferien-, Schul.- heime u. Boardingh. zus.	6	6	100,0	0,0	451	433	96,0	2,7-	63,8	66,5	33,4	38,9
Ferienzentren, Ferienh.- wohnungen zusammen	20	20	100,0	4,8-	2 189	2 172	99,2	1,7-	56,6	57,1	21,5	33,9
<b>Betriebe zusammen</b>	<b>94</b>	<b>93</b>	<b>98,9</b>	<b>1,1</b>	<b>7 900</b>	<b>7 800</b>	<b>98,7</b>	<b>2,4</b>	<b>65,6</b>	<b>66,4</b>	<b>37,1</b>	<b>42,4</b>
<b>Schwerin, Landeshauptstadt</b>												
Hotels	21	20	95,2	0,0	1 858	1 804	97,1	0,6-	52,3	53,9	32,9	33,8
Hotels garnis	9	9	100,0	10,0-	436	436	100,0	1,6-	47,9	47,9	29,2	29,2
Gasthöfe	5	5	100,0	0,0	165	165	100,0	0,0	40,5	40,5	21,4	21,5
Pensionen	.	.	.	.	.	.	.	.	.	.	.	.
Jugendherbergen und Hütten	.	.	.	.	.	.	.	.	.	.	.	.
Erholungs-, Ferien-, Schul.- heime u. Boardingh. zus.	.	.	.	.	.	.	.	.	.	.	.	.
Ferienzentren, Ferienh.- wohnungen zusammen	.	.	.	.	.	.	.	.	.	.	.	.
<b>Betriebe zusammen</b>	<b>41</b>	<b>40</b>	<b>97,6</b>	<b>2,4-</b>	<b>2 772</b>	<b>2 718</b>	<b>98,1</b>	<b>0,7-</b>	<b>52,0</b>	<b>53,1</b>	<b>31,3</b>	<b>32,4</b>

1) Im Berichtsmonat geöffnete sowie vorübergehend geschlossene Betriebe. - 2) Ganz oder teilweise geöffnet. - 3) Anteil am Insgesamt. - 4) Maximales Bettenangebot in den zurückliegenden 13 Monaten (einschl. lfd. Monat). - 5) Rechnerischer Wert (Übernachtungen/mögliche Bettentage) x 100. - 6) Rechnerischer Wert (Übernachtungen/angebotene Bettentage) x 100.

Noch: 12. Beherbergungsstätten, Gästebetten und Kapazitätsauslastung  
nach Regionalgliederung und Betriebsarten

Kreis - Land - Betriebsart	Juli 2005								Januar - Juli 2005			
	Betriebe				Betten / Schlafgelegenheiten				durchschnittliche Auslastung			
	insge- samt 1)	darunter			insge- samt 4)	darunter			aller 5)	der ange- bote- nen 6)	aller 5)	der ange- bote- nen 6)
		geöffnete 2) Betriebe				angebotene Betten / Schlafgelegenheiten						
zusammen	Anteil gegen- über Vor- jahres- monat 3)			zusammen	An- teil 3)			Betten / Schlaf- gelegenheiten				
Anzahl	%			Anzahl			%					
Stralsund, Hansestadt												
Hotels	10	10	100,0	0,0	1 329	1 329	100,0	0,0	62,6	62,6	36,1	37,6
Hotels garnis	10	10	100,0	25,0	364	354	97,3	36,2	60,3	62,0	34,2	35,3
Gasthöfe	.	.	.	.	.	.	.	.	.	.	.	.
Pensionen	4	4	100,0	0,0	73	71	97,3	7,6	60,5	62,2	35,2	39,6
Jugendherbergen und Hütten	.	.	.	.	.	.	.	.	.	.	.	.
Ferienzentren, Ferienh.- wohnungen zusammen	5	5	100,0	66,7	80	80	100,0	53,8	38,7	38,7	25,3	25,3
Betriebe zusammen	31	31	100,0	14,8	1 999	1 987	99,4	6,8	61,6	61,9	35,1	36,5
Wismar, Hansestadt												
Hotels	7	7	100,0	0,0	622	622	100,0	0,0	51,9	51,9	30,7	31,0
Hotels garnis	4	4	100,0	0,0	103	103	100,0	1,0	60,3	60,3	34,3	37,7
Gasthöfe	.	.	.	.	.	.	.	.	.	.	.	.
Pensionen	3	3	100,0	0,0	97	97	100,0	0,0	42,1	42,1	24,4	24,4
Jugendherbergen und Hütten	.	.	.	.	.	.	.	.	.	.	.	.
Vorsorge- u. Reha-Kliniken	.	.	.	.	.	.	.	.	.	.	.	.
Betriebe zusammen	18	18	100,0	0,0	1 277	1 263	98,9	0,3-	60,6	61,2	36,9	37,4
Bad Doberan												
Hotels	47	46	97,9	6,1-	5 570	5 498	98,7	1,0-	71,4	72,3	49,1	51,5
Hotels garnis	25	25	100,0	3,8-	1 031	1 031	100,0	1,3-	61,9	61,9	30,3	34,9
Gasthöfe	25	24	96,0	4,3	934	920	98,5	3,4	52,4	53,2	27,1	30,2
Pensionen	25	25	100,0	3,8-	909	895	98,5	6,0-	54,9	55,7	25,5	29,2
Jugendherbergen und Hütten	8	8	100,0	14,3	605	598	98,8	20,3	67,7	68,5	26,3	36,3
Erholungs-, Ferien-, Schul.- heime u. Boardingh. zus.	14	14	100,0	6,7-	1 000	954	95,4	14,8-	74,7	78,3	32,5	41,2
Ferienzentren, Ferienh.- wohnungen zusammen	95	94	98,9	4,1-	5 533	5 464	98,8	0,7-	68,9	70,1	28,1	30,8
Vorsorge- u. Reha-Kliniken	11	11	100,0	0,0	2 189	2 183	99,7	0,4	91,4	91,7	64,2	68,3
Betriebe zusammen	250	247	98,8	3,1-	17 771	17 543	98,7	1,1-	70,8	71,8	39,2	43,1
Demmin												
Hotels	16	16	100,0	6,7	1 083	1 078	99,5	4,7	46,2	46,4	24,4	27,6
Hotels garnis	7	7	100,0	0,0	183	183	100,0	0,0	32,5	32,5	23,6	23,6
Gasthöfe	6	6	100,0	0,0	135	135	100,0	0,0	16,2	16,2	10,7	14,1
Pensionen	.	.	.	.	.	.	.	.	.	.	.	.
Jugendherbergen und Hütten	.	.	.	.	.	.	.	.	.	.	.	.
Erholungs-, Ferien-, Schul.- heime u. Boardingh. zus.	6	6	100,0	0,0	309	297	96,1	10,8	42,9	44,7	19,6	20,7
Ferienzentren, Ferienh.- wohnungen zusammen	12	12	100,0	7,7-	520	517	99,4	2,6	62,1	62,4	27,3	28,7
Betriebe zusammen	56	55	98,2	3,5-	2 468	2 432	98,5	1,4	45,0	45,7	23,4	25,8

1) Im Berichtsmonat geöffnete sowie vorübergehend geschlossene Betriebe. - 2) Ganz oder teilweise geöffnet. - 3) Anteil am Insgesamt. - 4) Maximales Bettenangebot in den zurückliegenden 13 Monaten (einschl. lfd. Monat). - 5) Rechnerischer Wert (Übernachtungen/mögliche Bettentage) x 100. - 6) Rechnerischer Wert (Übernachtungen/angebotene Bettentage) x 100.



Noch: 12. Beherbergungsstätten, Gästebetten und Kapazitätsauslastung  
nach Regionalgliederung und Betriebsarten

Kreis - Land - Betriebsart	Juli 2005										Januar - Juli 2005	
	Betriebe				Betten / Schlafgelegenheiten				durchschnittliche Auslastung			
	insgesamt 1)	darunter			insgesamt 4)	darunter			aller 5)	der angebotenen 6)	aller 5)	der angebotenen 6)
		geöffnete 2) Betriebe				angebotene Betten / Schlafgelegenheiten						
		zusammen	Anteil	Veränd. gegenüber Vorjahresmonat 3)		zusammen	An- teil 3)	Veränd. gegenüber Vorjahresmonat				
Anzahl		%		Anzahl		%						
<b>Güstrow</b>												
Hotels	22	22	100,0	4,3-	1 441	1 424	98,8	5,4	47,5	49,3	29,5	31,5
Hotels garnis	11	11	100,0	8,3-	337	332	98,5	4,6-	31,3	31,8	21,4	21,6
Gasthöfe	.	.	.	.	.	.	.	.	.	.	.	.
Pensionen	9	9	100,0	18,2-	299	285	95,3	9,5-	35,5	37,2	33,6	36,6
Jugendherbergen und Hütten	6	6	100,0	0,0	461	461	100,0	0,0	42,7	42,7	20,4	23,6
Erholungs-, Ferien-, Schul- heime u. Boardingh. zus.	12	12	100,0	0,0	575	557	96,9	3,1-	50,5	52,2	27,3	28,3
Ferienzentren, Ferienh.- wohnungen zusammen	24	23	95,8	4,2-	2 182	2 066	94,7	1,7-	76,7	81,0	58,3	66,1
Vorsorge- u. Reha-Kliniken	.	.	.	.	.	.	.	.	.	.	.	.
<b>Betriebe zusammen</b>	<b>90</b>	<b>89</b>	<b>98,9</b>	<b>5,3-</b>	<b>5 727</b>	<b>5 557</b>	<b>97,0</b>	<b>0,5-</b>	<b>58,6</b>	<b>60,8</b>	<b>41,4</b>	<b>45,0</b>
<b>Ludwigslust</b>												
Hotels	20	20	100,0	5,3	803	787	98,0	5,1	31,4	32,1	22,2	23,3
Hotels garnis	.	.	.	.	.	.	.	.	.	.	.	.
Gasthöfe	16	15	93,8	0,0	329	310	94,2	0,0	26,0	27,6	16,8	18,2
Pensionen	.	.	.	.	.	.	.	.	.	.	.	.
Jugendherbergen und Hütten	7	7	100,0	0,0	310	302	97,4	2,6-	42,7	43,9	19,3	22,2
Erholungs-, Ferien-, Schul- heime u. Boardingh. zus.	8	8	100,0	0,0	214	214	100,0	4,9	23,2	23,2	17,6	18,7
Ferienzentren, Ferienh.- wohnungen zusammen	5	5	100,0	16,7-	142	136	95,8	6,8-	30,5	31,9	23,6	25,4
<b>Betriebe zusammen</b>	<b>67</b>	<b>64</b>	<b>95,5</b>	<b>1,5-</b>	<b>2 013</b>	<b>1 932</b>	<b>96,0</b>	<b>0,6</b>	<b>30,4</b>	<b>31,7</b>	<b>19,5</b>	<b>21,5</b>
<b>Mecklenburg-Strelitz</b>												
Hotels	27	26	96,3	3,7-	1 343	1 282	95,5	3,8-	50,1	52,5	25,5	30,1
Hotels garnis	9	9	100,0	0,0	151	151	100,0	5,6	44,7	44,7	21,5	25,5
Gasthöfe	12	11	91,7	8,3-	329	297	90,3	9,2-	40,3	44,6	19,3	23,2
Pensionen	11	11	100,0	0,0	332	332	100,0	0,0	52,7	52,7	21,9	25,9
Jugendherbergen und Hütten	.	.	.	.	.	.	.	.	.	.	.	.
Erholungs-, Ferien-, Schul- heime u. Boardingh. zus.	7	7	100,0	0,0	460	423	92,0	0,0	57,8	62,8	23,3	31,9
Ferienzentren, Ferienh.- wohnungen zusammen	31	31	100,0	0,0	2 770	2 745	99,1	0,4	65,9	66,5	24,2	26,8
Vorsorge- u. Reha-Kliniken	.	.	.	.	.	.	.	.	.	.	.	.
<b>Betriebe zusammen</b>	<b>106</b>	<b>104</b>	<b>98,1</b>	<b>1,9-</b>	<b>6 238</b>	<b>6 080</b>	<b>97,5</b>	<b>0,9-</b>	<b>59,9</b>	<b>61,5</b>	<b>27,3</b>	<b>31,5</b>
<b>Müritz</b>												
Hotels	39	39	100,0	0,0	3 513	3 476	98,9	5,0	58,3	59,0	32,1	35,6
Hotels garnis	13	13	100,0	8,3	418	416	99,5	7,8	68,5	68,9	33,0	38,1
Gasthöfe	15	15	100,0	0,0	385	378	98,2	1,6-	62,2	63,4	30,0	35,6
Pensionen	16	16	100,0	5,9-	354	353	99,7	4,1-	63,5	63,7	28,2	33,7
Jugendherbergen und Hütten	4	4	100,0	33,3	390	390	100,0	35,4	71,2	71,2	27,0	30,7
Erholungs-, Ferien-, Schul- heime u. Boardingh. zus.	9	9	100,0	28,6	641	639	99,7	23,1	52,6	52,8	20,7	24,4
Ferienzentren, Ferienh.- wohnungen zusammen	59	58	98,3	3,3-	4 383	4 267	97,4	1,9	63,5	65,2	29,3	33,6
Vorsorge- u. Reha-Kliniken	4	4	100,0	0,0	848	743	87,6	8,3-	63,5	72,4	59,8	65,5
<b>Betriebe zusammen</b>	<b>159</b>	<b>158</b>	<b>99,4</b>	<b>0,6</b>	<b>10 932</b>	<b>10 662</b>	<b>97,5</b>	<b>4,0</b>	<b>61,6</b>	<b>63,2</b>	<b>32,2</b>	<b>36,5</b>

1) Im Berichtsmonat geöffnete sowie vorübergehend geschlossene Betriebe. - 2) Ganz oder teilweise geöffnet. - 3) Anteil am Ingesamt.  
- 4) Maximales Bettenangebot in den zurückliegenden 13 Monaten (einschl. lfd. Monat). - 5) Rechnerischer Wert (Übernachtungen/  
mögliche Bettentage) x 100. - 6) Rechnerischer Wert (Übernachtungen/angebotene Bettentage) x 100.

Noch: 12. Beherbergungsstätten, Gästebetten und Kapazitätsauslastung  
nach Regionalgliederung und Betriebsarten

Kreis - Land - Betriebsart	Juli 2005								Januar - Juli 2005			
	Betriebe				Betten / Schlafgelegenheiten				durchschnittliche Auslastung			
	insge- samt 1)	darunter			insge- samt 4)	darunter			aller 5)	der ange- bote- nen 6)	aller 5)	der ange- bote- nen 6)
		geöffnete 2) Betriebe				angebotene Betten / Schlafgelegenheiten						
zusammen	Anteil 3)	Ver- änd. gegen- über Vor- jahres monat		zusammen	An- teil 3)	Ver- änd. gegen- über Vor- jahres monat		Betten / Schlaf- gelegenheiten				
Anzahl	%			Anzahl	%							
<b>Nordvorpommern</b>												
Hotels	43	43	100,0	4,9	3 758	3 735	99,4	8,3	71,9	72,3	40,9	44,2
Hotels garnis	31	30	96,8	6,2-	905	877	96,9	5,3-	64,8	66,9	28,2	31,4
Gasthöfe	24	24	100,0	4,0-	1 447	1 409	97,4	125,1	30,9	31,7	20,7	25,0
Pensionen	20	20	100,0	9,1-	551	543	98,5	5,4-	60,3	61,2	22,1	30,7
Jugendherbergen und Hütten	7	7	100,0	16,7	740	724	97,8	9,0	77,2	78,9	34,1	37,6
Erholungs-, Ferien-, Schul- heime u. Boardingh. zus.	8	8	100,0	0,0	701	614	87,6	7,5-	47,4	54,2	20,4	28,1
Ferienzentren, Ferienh.- wohnungen zusammen	142	142	100,0	2,2	7 516	7 365	98,0	0,9	64,1	65,4	23,0	24,3
Vorsorge- u. Reha-Kliniken	6	6	100,0	14,3-	1 349	1 349	100,0	11,2-	90,8	90,8	72,9	74,7
<b>Betriebe zusammen</b>	<b>281</b>	<b>280</b>	<b>99,6</b>	<b>0,0</b>	<b>16 967</b>	<b>16 616</b>	<b>97,9</b>	<b>5,7</b>	<b>64,9</b>	<b>66,3</b>	<b>31,7</b>	<b>34,7</b>
<b>Nordwestmecklenburg</b>												
Hotels	26	25	96,2	3,8-	2 385	2 313	97,0	0,8-	55,1	56,9	33,9	36,4
Hotels garnis	7	6	85,7	14,3-	238	198	83,2	16,8-	43,6	52,4	18,3	27,2
Gasthöfe	11	11	100,0	0,0	393	391	99,5	0,5-	44,1	44,4	21,0	22,2
Pensionen	13	13	100,0	0,0	375	369	98,4	0,5-	51,1	51,9	23,7	25,6
Jugendherbergen und Hütten	7	7	100,0	40,0	627	624	99,5	9,7	62,1	62,4	27,5	42,0
Erholungs-, Ferien-, Schul- heime u. Boardingh. zus.	6	6	100,0	14,3-	313	297	94,9	14,2-	63,1	66,5	26,9	32,8
Ferienzentren, Ferienh.- wohnungen zusammen	79	78	98,7	2,5-	5 234	4 978	95,1	4,6-	57,5	60,5	20,0	22,2
Vorsorge- u. Reha-Kliniken	5	5	100,0	0,0	1 092	1 092	100,0	1,9	101,1	101,1	75,7	76,5
<b>Betriebe zusammen</b>	<b>154</b>	<b>151</b>	<b>98,1</b>	<b>1,9-</b>	<b>10 657</b>	<b>10 262</b>	<b>96,3</b>	<b>2,6-</b>	<b>60,9</b>	<b>63,2</b>	<b>29,4</b>	<b>32,7</b>
<b>Ostvorpommern</b>												
Hotels	78	78	100,0	1,3	9 404	9 125	97,0	4,4	67,3	69,3	39,2	43,1
Hotels garnis	37	37	100,0	0,0	1 336	1 327	99,3	1,5	63,8	64,2	29,7	36,2
Gasthöfe	39	38	97,4	0,0	1 340	1 289	96,2	4,5	64,1	66,7	24,0	32,3
Pensionen	32	32	100,0	0,0	1 265	1 235	97,6	0,6-	65,5	67,1	27,8	36,4
Jugendherbergen und Hütten	8	8	100,0	33,3	477	477	100,0	19,5	74,4	74,4	31,3	39,9
Erholungs-, Ferien-, Schul- heime u. Boardingh. zus.	26	26	100,0	0,0	3 045	2 980	97,9	9,9	73,7	76,5	32,1	42,3
Ferienzentren, Ferienh.- wohnungen zusammen	232	232	100,0	1,3	11 510	11 171	97,1	2,9	58,8	60,6	22,6	25,8
Vorsorge- u. Reha-Kliniken	10	10	100,0	0,0	1 943	1 943	100,0	4,4	98,4	98,4	74,5	75,4
<b>Betriebe zusammen</b>	<b>462</b>	<b>461</b>	<b>99,8</b>	<b>1,3</b>	<b>30 320</b>	<b>29 547</b>	<b>97,5</b>	<b>4,2</b>	<b>66,4</b>	<b>68,3</b>	<b>32,7</b>	<b>37,7</b>
<b>Parchim</b>												
Hotels	30	30	100,0	7,1	1 881	1 869	99,4	5,2	47,0	47,3	27,9	29,3
Hotels garnis	6	6	100,0	0,0	157	155	98,7	1,3-	60,9	61,7	30,7	34,0
Gasthöfe	15	13	86,7	18,7-	407	365	89,7	10,8-	23,6	26,3	13,5	15,0
Pensionen	12	12	100,0	9,1	274	274	100,0	7,0	41,1	41,1	19,8	21,7
Jugendherbergen und Hütten	3	3	100,0	0,0	339	339	100,0	0,0	63,2	63,2	24,6	40,0
Erholungs-, Ferien-, Schul- heime u. Boardingh. zus.	11	11	100,0	0,0	606	606	100,0	2,4	39,8	39,8	15,7	20,6
Ferienzentren, Ferienh.- wohnungen zusammen	30	30	100,0	0,0	1 433	1 423	99,3	0,6	47,6	48,0	18,0	22,9
Vorsorge- u. Reha-Kliniken	4	4	100,0	0,0	760	760	100,0	0,0	97,1	97,1	90,5	91,1
<b>Betriebe zusammen</b>	<b>111</b>	<b>109</b>	<b>98,2</b>	<b>0,0</b>	<b>5 857</b>	<b>5 791</b>	<b>98,9</b>	<b>1,5</b>	<b>52,3</b>	<b>52,9</b>	<b>31,0</b>	<b>35,6</b>

1) Im Berichtsmonat geöffnete sowie vorübergehend geschlossene Betriebe. - 2) Ganz oder teilweise geöffnet. - 3) Anteil am Insgesamt.  
- 4) Maximales Bettenangebot in den zurückliegenden 13 Monaten (einschl. lfd. Monat). - 5) Rechnerischer Wert (Übernachtungen/  
mögliche Bettentage) x 100. - 6) Rechnerischer Wert (Übernachtungen/angebotene Bettentage) x 100.

Noch: 12. Beherbergungsstätten, Gästebetten und Kapazitätsauslastung  
nach Regionalgliederung und Betriebsarten

Kreis - Land - Betriebsart	Juli 2005										Januar - Juli 2005	
	Betriebe				Betten / Schlafgelegenheiten				durchschnittliche Auslastung			
	insgesamt 1)	darunter			insgesamt 4)	darunter			aller 5)	der angebotenen 6)	aller 5)	der angebotenen 6)
		geöffnete 2) Betriebe				angebotene Betten / Schlafgelegenheiten						
		zusammen	Anteil	Veränd. gegenüber Vorjahresmonat 3)		zusammen	Anteil 3)	Veränd. gegenüber Vorjahresmonat				
Anzahl		%		Anzahl		%						
<b>Rügen</b>												
Hotels	96	96	100,0	2,1	11 653	11 480	98,5	1,0	69,4	70,4	38,9	43,2
Hotels garnis	61	60	98,4	3,2-	2 185	2 118	96,9	2,8-	67,6	69,8	24,9	32,1
Gasthöfe	57	57	100,0	1,8	1 992	1 970	98,9	10,8	67,7	68,4	30,5	35,1
Pensionen	46	46	100,0	4,2-	1 402	1 332	95,0	5,7-	65,2	68,7	24,4	31,3
Jugendherbergen und Hütten	7	7	100,0	0,0	1 097	981	89,4	0,2	67,0	74,9	34,9	39,1
Erholungs-, Ferien-, Schul- heime u. Boardingh. zus.	17	16	94,1	5,9-	1 234	1 176	95,3	0,5-	74,6	78,3	32,1	40,5
Ferienzentren, Ferienh.- wohnungen zusammen	333	333	100,0	1,8-	21 778	20 557	94,4	3,5-	54,6	57,9	22,8	26,2
Vorsorge- u. Reha-Kliniken	9	9	100,0	0,0	1 749	1 668	95,4	4,2-	86,7	91,0	61,2	67,3
<b>Betriebe zusammen</b>	<b>626</b>	<b>624</b>	<b>99,7</b>	<b>1,3-</b>	<b>43 090</b>	<b>41 282</b>	<b>95,8</b>	<b>1,6-</b>	<b>62,4</b>	<b>65,1</b>	<b>29,8</b>	<b>34,3</b>
<b>Uecker-Randow</b>												
Hotels	11	11	100,0	8,3-	580	580	100,0	12,1-	42,4	42,4	26,1	26,7
Hotels garnis	3	3	100,0	0,0	59	59	100,0	0,0	17,7	17,7	14,5	14,9
Gasthöfe	9	9	100,0	0,0	175	175	100,0	0,0	25,7	25,7	15,4	18,5
Pensionen	.	.	.	.	.	.	.	.	.	.	.	.
Jugendherbergen und Hütten	6	6	100,0	0,0	539	537	99,6	6,3	53,8	54,0	17,4	34,1
Erholungs-, Ferien-, Schul- heime u. Boardingh. zus.	.	.	.	.	.	.	.	.	.	.	.	.
Ferienzentren, Ferienh.- wohnungen zusammen	10	10	100,0	9,1-	1 038	940	90,6	7,4-	49,9	55,0	13,7	15,1
<b>Betriebe zusammen</b>	<b>43</b>	<b>42</b>	<b>97,7</b>	<b>8,7-</b>	<b>2 564</b>	<b>2 437</b>	<b>95,0</b>	<b>6,9-</b>	<b>46,1</b>	<b>48,5</b>	<b>17,3</b>	<b>20,7</b>
<b>Mecklenburg-Vorpommern</b>												
Hotels	536	532	99,3	0,4	52 795	51 820	98,2	1,9	63,0	64,3	37,8	40,8
Hotels garnis	259	254	98,1	2,3-	9 047	8 815	97,4	0,1-	59,9	61,5	28,2	32,6
Gasthöfe	256	250	97,7	0,8-	8 693	8 452	97,2	13,6	49,8	51,3	24,4	28,5
Pensionen	219	216	98,6	4,4-	6 452	6 253	96,9	4,1-	56,9	58,8	25,4	30,9
Jugendherbergen und Hütten	81	81	100,0	9,5	7 083	6 928	97,8	6,7	64,3	65,8	28,8	35,5
Erholungs-, Ferien-, Schul- heime u. Boardingh. zus.	137	136	99,3	0,7-	9 975	9 611	96,4	1,4	62,7	65,4	27,7	34,7
Ferienzentren, Ferienh.- wohnungen zusammen	1 080	1 076	99,6	1,0-	66 394	63 967	96,3	1,0-	59,5	61,8	24,5	27,8
Vorsorge- u. Reha-Kliniken	53	53	100,0	1,9-	10 705	10 513	98,2	1,9-	91,0	92,7	70,5	73,5
<b>Betriebe zusammen</b>	<b>2 621</b>	<b>2 598</b>	<b>99,1</b>	<b>0,8-</b>	<b>171 144</b>	<b>166 359</b>	<b>97,2</b>	<b>0,8</b>	<b>62,4</b>	<b>64,2</b>	<b>32,1</b>	<b>36,1</b>

1) Im Berichtsmonat geöffnete sowie vorübergehend geschlossene Betriebe. - 2) Ganz oder teilweise geöffnet. - 3) Anteil am Ingesamt.  
- 4) Maximales Bettenangebot in den zurückliegenden 13 Monaten (einschl. lfd. Monat). - 5) Rechnerischer Wert (Übernachtungen/  
mögliche Bettentage) x 100. - 6) Rechnerischer Wert (Übernachtungen/angebotene Bettentage) x 100.

13. Ankünfte, Übernachtungen und Aufenthaltsdauer der Gäste in Beherbergungsstätten nach Regionalgliederung

Kreis - Land	Juli 2005					Januar - Juli 2005				
	Ankünfte		Übernachtungen			Ankünfte		Übernachtungen		
	insgesamt	Veränderung gegenüber dem Vorjahresmonat	insgesamt	Veränderung gegenüber dem Vorjahresmonat	durchschnittliche Aufenthaltsdauer 1)	insgesamt	Veränderung gegenüber dem Vorjahreszeitraum	insgesamt	Veränderung gegenüber dem Vorjahreszeitraum	durchschnittliche Aufenthaltsdauer 1)
Greifswald, Hansestadt	8 218	2,2-	23 416	9,8	2,8	42 450	0,6	108 928	12,0	2,6
Neubrandenburg, Stadt	5 991	12,1	14 630	8,9	2,4	33 522	1,5	70 045	4,2-	2,1
Rostock, Hansestadt	52 346	4,9	160 544	2,6	3,1	245 803	2,6	612 789	0,6	2,5
Schwerin, Landeshauptstadt	22 455	0,4-	44 702	5,3	2,0	94 983	8,2-	182 989	3,4-	1,9
Stralsund, Hansestadt	17 551	7,0	38 147	8,6	2,2	66 237	0,9	143 104	0,4	2,2
Wismar, Hansestadt	9 881	12,7	23 981	12,6	2,4	38 499	0,8-	100 054	1,8-	2,6
Bad Doberan	70 561	5,2	389 774	0,7-	5,5	316 231	3,3	1 484 155	0,5-	4,7
Demmin	9 074	6,0	34 435	0,8	3,8	43 205	1,1	121 699	4,6-	2,8
Güstrow	23 779	0,5	104 106	5,2	4,4	142 302	10,0	501 661	14,9	3,5
Ludwigslust	7 460	4,7-	18 992	0,4-	2,5	38 424	4,6-	82 806	3,0-	2,2
Mecklenburg-Strelitz	24 910	9,7-	115 863	13,8-	4,7	98 374	6,3-	362 760	9,1-	3,7
Müritz	48 295	6,4	208 841	0,9	4,3	197 085	0,1-	733 108	2,6-	3,7
Nordvorpommern	56 921	6,8	341 344	0,1-	6,0	225 116	0,2	1 112 468	4,6-	4,9
Nordwestmecklenburg	35 003	9,4	201 035	5,0-	5,7	140 928	0,2-	673 051	7,2-	4,8
Ostvorpommern	103 575	9,2	624 562	0,3-	6,0	409 695	1,3	2 064 707	3,6-	5,0
Parchim	21 358	1,3-	95 022	6,5	4,4	94 653	3,1-	382 662	5,2	4,0
Rügen	149 548	0,8-	833 554	7,1-	5,6	538 605	8,0-	2 699 768	11,4-	5,0
Uecker-Randow	8 300	4,2	36 662	10,4-	4,4	32 114	1,4-	93 047	9,9-	2,9
<b>Mecklenburg-Vorpommern insgesamt</b>	<b>675 226</b>	<b>3,6</b>	<b>3 309 610</b>	<b>2,2-</b>	<b>4,9</b>	<b>2 798 226</b>	<b>1,1-</b>	<b>11 529 801</b>	<b>4,3-</b>	<b>4,1</b>

1) Rechnerischer Wert Übernachtungen/Ankünfte.

14. Ankünfte, Übernachtungen und Aufenthaltsdauer der Gäste in Beherbergungsstätten  
nach Regionalgliederung und Betriebsarten

Kreis - Land - Betriebsart	Juli 2005					Januar - Juli 2005				
	Ankünfte		Übernachtungen			Ankünfte		Übernachtungen		
	insgesamt	Veränderung gegen- über dem Vor- jahres- monat	insgesamt	Veränderung gegen- über dem Vor- jahres- monat	durch- schnitt- liche Aufent- halts- dauer 1)	insgesamt	Veränderung gegen- über dem Vor- jahres- zeitraum	insgesamt	Veränderung gegen- über dem Vor- jahres- zeitraum	durch- schnitt- liche Aufent- halts- dauer 1)
		Anzahl		%	Anzahl		%		Tage	Anzahl
<b>Greifswald, Hansestadt</b>										
Hotels	6 152	5,0	16 848	13,6	2,7	32 634	3,5	83 793	13,9	2,6
Hotels garnis	.	.	.	.	.	.	.	.	.	.
Gasthöfe	582	34,8-	1 071	31,0-	1,8	2 872	15,4-	4 591	19,4-	1,6
Pensionen	.	.	.	.	.	.	.	.	.	.
Jugendherbergen und Hütten	.	.	.	.	.	.	.	.	.	.
Ferienzentren, Ferienh.- wohnungen zusammen	.	.	.	.	.	.	.	.	.	.
Betriebe zusammen	8 218	2,2-	23 416	9,8	2,8	42 450	0,6	108 928	12,0	2,6
<b>Neubrandenburg, Stadt</b>										
Hotels	4 904	10,8	12 497	10,7	2,5	27 012	1,5	57 109	5,0-	2,1
Hotels garnis	432	41,6	700	10,1	1,6	2 241	26,0	3 728	6,5	1,7
Gasthöfe	.	.	.	.	.	.	.	.	.	.
Pensionen	.	.	.	.	.	.	.	.	.	.
Erholungs-, Ferien-, Schul.- heime u. Boardingh. zus.	.	.	.	.	.	.	.	.	.	.
Betriebe zusammen	5 991	12,1	14 630	8,9	2,4	33 522	1,5	70 045	4,2-	2,1
<b>Rostock, Hansestadt</b>										
Hotels	31 207	4,9	78 170	7,3	2,5	159 640	1,5	352 526	1,0	2,2
Hotels garnis	6 529	0,1-	18 538	1,1	2,8	28 172	9,5	68 568	8,3	2,4
Gasthöfe	1 556	10,8-	5 279	35,1	3,4	6 803	11,4	18 227	22,6	2,7
Pensionen	1 167	3,0	3 880	3,4	3,3	5 318	12,6	15 210	10,8	2,9
Jugendherbergen und Hütten	2 364	6,9	7 314	14,5	3,1	9 863	0,3	26 590	0,6	2,7
Erholungs-, Ferien-, Schul.- heime u. Boardingh. zus.	3 000	69,3	8 923	14,2	3,0	12 324	14,5	31 529	1,1-	2,6
Ferienzentren, Ferienh.- wohnungen zusammen	6 523	3,6-	38 440	11,3-	5,9	23 683	6,0-	100 139	8,9-	4,2
Betriebe zusammen	52 346	4,9	160 544	2,6	3,1	245 803	2,6	612 789	0,6	2,5
<b>Schwerin, Landeshauptstadt</b>										
Hotels	15 799	6,5	30 138	12,5	1,9	67 529	4,0-	128 635	2,5	1,9
Hotels garnis	3 908	17,4-	6 470	22,7-	1,7	15 270	23,9-	27 001	23,8-	1,8
Gasthöfe	1 125	1,1-	2 070	9,4	1,8	4 544	6,9-	7 516	9,2-	1,7
Pensionen	.	.	.	.	.	.	.	.	.	.
Jugendherbergen und Hütten	.	.	.	.	.	.	.	.	.	.
Erholungs-, Ferien-, Schul.- heime u. Boardingh. zus.	.	.	.	.	.	.	.	.	.	.
Ferienzentren, Ferienh.- wohnungen zusammen	.	.	.	.	.	.	.	.	.	.
Betriebe zusammen	22 455	0,4-	44 702	5,3	2,0	94 983	8,2-	182 989	3,4-	1,9

1) Rechnerischer Wert Übernachtungen/Ankünfte.

Noch: 14. Ankünfte, Übernachtungen und Aufenthaltsdauer der Gäste in Beherbergungsstätten  
nach Regionalgliederung und Betriebsarten

Kreis - Land - Betriebsart	Juli 2005					Januar - Juli 2005				
	Ankünfte		Übernachtungen			Ankünfte		Übernachtungen		
	insgesamt	Veränderung gegenüber dem Vorjahresmonat	insgesamt	Veränderung gegenüber dem Vorjahresmonat	durchschnittliche Aufenthaltsdauer 1)	insgesamt	Veränderung gegenüber dem Vorjahreszeitraum	insgesamt	Veränderung gegenüber dem Vorjahreszeitraum	durchschnittliche Aufenthaltsdauer 1)
<b>Stralsund, Hansestadt</b>										
Hotels	12 093	1,8-	25 778	0,6	2,1	47 567	2,1-	101 795	3,0-	2,1
Hotels garnis	3 564	72,3	6 801	57,1	1,9	11 125	25,3	22 210	25,2	2,0
Gasthöfe	.	.	.	.	.	.	.	.	.	.
Pensionen	655	14,0-	1 370	4,8	2,1	2 607	9,3-	5 406	4,4-	2,1
Jugendherbergen und Hütten	.	.	.	.	.	.	.	.	.	.
Ferienzentren, Ferienh.- wohnungen zusammen	328	47,1	959	35,1	2,9	1 052	6,6	3 402	8,2	3,2
Betriebe zusammen	17 551	7,0	38 147	8,6	2,2	66 237	0,9	143 104	0,4	2,2
<b>Wismar, Hansestadt</b>										
Hotels	5 419	12,4	10 000	15,2	1,8	21 216	3,0	40 472	6,0	1,9
Hotels garnis	929	6,6-	1 926	15,2	2,1	3 462	13,8-	7 499	8,2	2,2
Gasthöfe	.	.	.	.	.	.	.	.	.	.
Pensionen	639	24,8	1 267	28,9	2,0	2 594	6,2-	5 015	12,1-	1,9
Jugendherbergen und Hütten	.	.	.	.	.	.	.	.	.	.
Vorsorge- u. Reha-Kliniken	.	.	.	.	.	.	.	.	.	.
Betriebe zusammen	9 881	12,7	23 981	12,6	2,4	38 499	0,8-	100 054	1,8-	2,6
<b>Bad Doberan</b>										
Hotels	30 035	11,7	123 213	1,5	4,1	154 853	8,2	579 049	2,5	3,7
Hotels garnis	6 048	5,9	19 797	4,2	3,3	23 109	3,2-	66 690	1,9-	2,9
Gasthöfe	5 057	4,1	15 173	8,7-	3,0	20 996	9,7	53 625	4,7-	2,6
Pensionen	4 546	8,3-	15 457	11,0-	3,4	17 614	6,4-	50 884	4,9-	2,9
Jugendherbergen und Hütten	2 531	3,2	12 693	20,8	5,0	9 312	7,3	30 630	14,2	3,3
Erholungs-, Ferien-, Schul.- heime u. Boardingh. zus.	2 587	0,1-	23 153	11,0-	8,9	11 778	3,0	77 027	1,4	6,5
Ferienzentren, Ferienh.- wohnungen zusammen	16 540	0,7	118 243	3,0-	7,1	61 417	3,1-	328 794	6,6-	5,4
Vorsorge- u. Reha-Kliniken	3 217	1,4	62 045	3,7	19,3	17 152	2,9-	297 456	1,2	17,3
Betriebe zusammen	70 561	5,2	389 774	0,7-	5,5	316 231	3,3	1 484 155	0,5-	4,7
<b>Demmin</b>										
Hotels	4 853	1,2	15 505	0,3	3,2	20 942	7,2-	56 660	10,6-	2,7
Hotels garnis	949	5,9	1 841	8,3-	1,9	4 524	8,0-	9 150	14,9-	2,0
Gasthöfe	324	32,8-	677	40,7-	2,1	1 645	18,9-	3 058	22,1-	1,9
Pensionen	.	.	.	.	.	.	.	.	.	.
Jugendherbergen und Hütten	.	.	.	.	.	.	.	.	.	.
Erholungs-, Ferien-, Schul.- heime u. Boardingh. zus.	1 266	101,6	4 112	24,0	3,2	4 984	45,0	11 561	17,6	2,3
Ferienzentren, Ferienh.- wohnungen zusammen	1 198	18,7	10 004	13,8	8,4	7 125	15,0	30 623	2,6	4,3
Betriebe zusammen	9 074	6,0	34 435	0,8	3,8	43 205	1,1	121 699	4,6-	2,8

1) Rechnerischer Wert Übernachtungen/Ankünfte.

Noch: 14. Ankünfte, Übernachtungen und Aufenthaltsdauer der Gäste in Beherbergungsstätten nach Regionalgliederung und Betriebsarten

Kreis - Land - Betriebsart	Juli 2005					Januar - Juli 2005				
	Ankünfte		Übernachtungen			Ankünfte		Übernachtungen		
	insgesamt	Veränderung gegenüber dem Vorjahresmonat	insgesamt	Veränderung gegenüber dem Vorjahresmonat	durchschnittliche Aufenthaltsdauer 1)	insgesamt	Veränderung gegenüber dem Vorjahreszeitraum	insgesamt	Veränderung gegenüber dem Vorjahreszeitraum	durchschnittliche Aufenthaltsdauer 1)
<b>Güstrow</b>										
Hotels	8 263	4,0	21 219	12,2	2,6	38 838	4,9-	88 651	0,1-	2,3
Hotels garnis	1 553	2,2-	3 269	12,4-	2,1	6 901	3,7-	15 296	5,6-	2,2
Gasthöfe	.	.	.	.	.	.	.	.	.	.
Pensionen	1 197	24,4	3 289	2,6	2,7	6 383	17,7	21 580	22,0	3,4
Jugendherbergen und Hütten	1 806	16,4-	6 097	7,0-	3,4	7 848	9,2-	20 279	3,7-	2,6
Erholungs-, Ferien-, Schul- heime u. Boardingh. zus.	1 724	16,9-	9 008	4,5-	5,2	12 243	1,2-	33 334	3,9-	2,7
Ferienzentren, Ferienh.- wohnungen zusammen	7 995	5,5	51 906	6,9	6,5	63 781	31,1	269 728	28,1	4,2
Vorsorge- u. Reha-Kliniken	.	.	.	.	.	.	.	.	.	.
<b>Betriebe zusammen</b>	<b>23 779</b>	<b>0,5</b>	<b>104 106</b>	<b>5,2</b>	<b>4,4</b>	<b>142 302</b>	<b>10,0</b>	<b>501 661</b>	<b>14,9</b>	<b>3,5</b>
<b>Ludwigslust</b>										
Hotels	3 732	7,2	7 822	17,7	2,1	19 845	5,6-	36 935	6,0-	1,9
Hotels garnis	.	.	.	.	.	.	.	.	.	.
Gasthöfe	1 464	12,5-	2 653	17,7-	1,8	6 302	10,4-	11 476	20,2-	1,8
Pensionen	.	.	.	.	.	.	.	.	.	.
Jugendherbergen und Hütten	805	27,8-	4 108	6,8	5,1	4 753	7,0-	12 758	3,0	2,7
Erholungs-, Ferien-, Schul- heime u. Boardingh. zus.	347	26,6-	1 541	20,2-	4,4	2 506	1,9	7 698	11,5	3,1
Ferienzentren, Ferienh.- wohnungen zusammen	206	21,1-	1 343	18,5-	6,5	692	36,6-	7 100	37,0	10,3
<b>Betriebe zusammen</b>	<b>7 460</b>	<b>4,7-</b>	<b>18 992</b>	<b>0,4-</b>	<b>2,5</b>	<b>38 424</b>	<b>4,6-</b>	<b>82 806</b>	<b>3,0-</b>	<b>2,2</b>
<b>Mecklenburg-Strelitz</b>										
Hotels	9 001	1,0-	20 859	3,4-	2,3	35 327	6,0-	72 820	13,6-	2,1
Hotels garnis	871	9,9-	2 094	16,9	2,4	2 832	11,1-	6 755	21,3	2,4
Gasthöfe	1 953	13,7	4 107	23,1	2,1	6 920	7,5-	13 443	2,3	1,9
Pensionen	1 459	17,1-	5 426	6,6-	3,7	5 328	2,3-	15 402	9,5	2,9
Jugendherbergen und Hütten	.	.	.	.	.	.	.	.	.	.
Erholungs-, Ferien-, Schul- heime u. Boardingh. zus.	1 211	1,5	8 241	5,5	6,8	5 856	1,6-	24 077	5,0-	4,1
Ferienzentren, Ferienh.- wohnungen zusammen	7 867	22,7-	56 546	24,8-	7,2	29 989	8,2-	142 364	16,8-	4,7
Vorsorge- u. Reha-Kliniken	.	.	.	.	.	.	.	.	.	.
<b>Betriebe zusammen</b>	<b>24 910</b>	<b>9,7-</b>	<b>115 863</b>	<b>13,8-</b>	<b>4,7</b>	<b>98 374</b>	<b>6,3-</b>	<b>362 760</b>	<b>9,1-</b>	<b>3,7</b>
<b>Müritz</b>										
Hotels	21 618	7,7	63 525	2,9	2,9	90 547	3,3-	236 688	5,7-	2,6
Hotels garnis	3 040	3,4	8 879	1,9	2,9	10 384	10,7	29 198	10,0	2,8
Gasthöfe	2 836	20,2-	7 428	13,2-	2,6	10 710	13,7-	24 523	10,8-	2,3
Pensionen	2 128	11,0	6 971	9,5	3,3	6 618	1,0-	21 621	2,4	3,3
Jugendherbergen und Hütten	2 281	45,0	8 612	47,9	3,8	5 401	17,4	17 362	9,9	3,2
Erholungs-, Ferien-, Schul- heime u. Boardingh. zus.	1 881	47,1	10 452	37,7	5,6	9 553	63,5	28 139	20,4	2,9
Ferienzentren, Ferienh.- wohnungen zusammen	13 408	3,3	86 290	5,2-	6,4	56 985	2,2-	267 985	5,3-	4,7
Vorsorge- u. Reha-Kliniken	1 103	3,3	16 684	2,4-	15,1	6 887	6,9	107 592	3,5	15,6
<b>Betriebe zusammen</b>	<b>48 295</b>	<b>6,4</b>	<b>208 841</b>	<b>0,9</b>	<b>4,3</b>	<b>197 085</b>	<b>0,1-</b>	<b>733 108</b>	<b>2,6-</b>	<b>3,7</b>

1) Rechnerischer Wert Übernachtungen/Ankünfte.

Noch: 14. Ankünfte, Übernachtungen und Aufenthaltsdauer der Gäste in Beherbergungsstätten nach Regionalgliederung und Betriebsarten

Kreis - Land - Betriebsart	Juli 2005					Januar - Juli 2005				
	Ankünfte		Übernachtungen			Ankünfte		Übernachtungen		
	insgesamt	Veränderung gegenüber dem Vorjahresmonat	insgesamt	Veränderung gegenüber dem Vorjahresmonat	durchschnittliche Aufenthaltsdauer 1)	insgesamt	Veränderung gegenüber dem Vorjahreszeitraum	insgesamt	Veränderung gegenüber dem Vorjahreszeitraum	durchschnittliche Aufenthaltsdauer 1)
<b>Nordvorpommern</b>										
Hotels	22 741	13,1	83 711	7,7	3,7	100 460	7,8	316 245	6,0	3,1
Hotels garnis	4 041	9,4-	18 177	0,3-	4,5	15 234	6,1-	54 964	9,5-	3,6
Gasthöfe	3 053	0,1-	13 849	6,7-	4,5	14 050	4,7-	49 560	5,2-	3,5
Pensionen	2 413	20,6	10 303	6,2-	4,3	8 923	2,4-	31 517	11,7-	3,5
Jugendherbergen und Hütten	4 170	17,7	17 712	11,3	4,2	15 348	1,6	50 689	0,8	3,3
Erholungs-,Ferien-,Schulheime u. Boardingh. zus.	1 502	14,8-	10 311	23,0-	6,9	7 736	6,1	30 282	6,5-	3,9
Ferienzentren,Ferienh.-wohnungen zusammen	17 684	7,0	149 318	0,6-	8,4	53 569	6,8-	359 718	10,1-	6,7
Vorsorge- u. Reha-Kliniken	1 317	27,5-	37 963	5,7-	28,8	9 796	14,3-	219 493	7,2-	22,4
Betriebe zusammen	56 921	6,8	341 344	0,1-	6,0	225 116	0,2	1 112 468	4,6-	4,9
<b>Nordwestmecklenburg</b>										
Hotels	13 157	10,2	40 773	3,1	3,1	64 980	1,1	171 892	2,5-	2,6
Hotels garnis	944	0,4-	3 218	12,4-	3,4	3 315	2,0-	9 229	8,1-	2,8
Gasthöfe	1 711	16,3	5 378	1,4-	3,1	6 107	0,8	17 570	8,6-	2,9
Pensionen	1 620	0,2-	5 940	3,1-	3,7	5 983	7,3-	18 682	2,6-	3,1
Jugendherbergen und Hütten	2 195	32,3	12 069	20,4	5,5	9 481	15,3	34 588	11,8	3,6
Erholungs-,Ferien-,Schulheime u. Boardingh. zus.	781	5,1	6 127	3,9-	7,8	4 504	9,5-	19 373	9,1-	4,3
Ferienzentren,Ferienh.-wohnungen zusammen	13 408	9,2	93 289	12,2-	7,0	39 110	3,6-	228 264	12,0-	5,8
Vorsorge- u. Reha-Kliniken	1 187	11,0-	34 241	0,2	28,8	7 448	2,7	173 453	8,1-	23,3
Betriebe zusammen	35 003	9,4	201 035	5,0-	5,7	140 928	0,2-	673 051	7,2-	4,8
<b>Ostvorpommern</b>										
Hotels	43 723	15,8	196 150	2,0	4,5	201 554	3,4	762 929	2,7-	3,8
Hotels garnis	5 727	5,2-	26 430	9,4-	4,6	21 509	0,2-	85 108	3,7-	4,0
Gasthöfe	5 578	12,6	26 632	1,0	4,8	17 682	4,9-	68 079	8,8-	3,9
Pensionen	4 718	0,3-	25 693	3,4-	5,4	16 822	2,1-	74 485	7,9-	4,4
Jugendherbergen und Hütten	2 952	36,9	11 005	14,4	3,7	9 571	3,6	29 813	2,1	3,1
Erholungs-,Ferien-,Schulheime u. Boardingh. zus.	9 727	8,1	69 567	8,9	7,2	39 511	5,1	201 489	2,1	5,1
Ferienzentren,Ferienh.-wohnungen zusammen	28 682	2,8	209 788	6,0-	7,3	88 682	2,7-	542 610	7,4-	6,1
Vorsorge- u. Reha-Kliniken	2 468	5,2	59 297	7,7	24,0	14 364	0,7	300 194	0,3-	20,9
Betriebe zusammen	103 575	9,2	624 562	0,3-	6,0	409 695	1,3	2 064 707	3,6-	5,0
<b>Parchim</b>										
Hotels	10 740	5,0-	27 431	18,4	2,6	49 502	3,7-	111 400	12,2	2,3
Hotels garnis	1 069	24,9	2 963	7,0	2,8	3 878	9,5	10 206	11,2	2,6
Gasthöfe	1 277	9,9-	2 978	6,6	2,3	6 021	16,6-	11 298	12,7-	1,9
Pensionen	1 149	8,7	3 491	3,3	3,0	4 807	2,4-	11 163	3,3-	2,3
Jugendherbergen und Hütten	1 509	31,0	6 640	20,6	4,4	5 444	8,8-	17 654	4,6	3,2
Erholungs-,Ferien-,Schulheime u. Boardingh. zus.	954	19,8-	7 477	20,5	7,8	5 663	9,3-	19 896	2,9	3,5
Ferienzentren,Ferienh.-wohnungen zusammen	3 802	1,7	21 167	4,0-	5,6	13 678	8,2	54 319	4,7	4,0
Vorsorge- u. Reha-Kliniken	858	8,1-	22 875	2,2-	26,7	5 660	1,0-	146 726	2,9	25,9
Betriebe zusammen	21 358	1,3-	95 022	6,5	4,4	94 653	3,1-	382 662	5,2	4,0

1) Rechnerischer Wert Übernachtungen/Ankünfte.



Noch: 14. Ankünfte, Übernachtungen und Aufenthaltsdauer der Gäste in Beherbergungsstätten nach Regionalgliederung und Betriebsarten

Kreis - Land - Betriebsart	Juli 2005					Januar - Juli 2005				
	Ankünfte		Übernachtungen			Ankünfte		Übernachtungen		
	insgesamt	Veränderung gegenüber dem Vorjahresmonat	insgesamt	Veränderung gegenüber dem Vorjahresmonat	durchschnittliche Aufenthaltsdauer 1)	insgesamt	Veränderung gegenüber dem Vorjahreszeitraum	insgesamt	Veränderung gegenüber dem Vorjahreszeitraum	durchschnittliche Aufenthaltsdauer 1)
		Anzahl		%	Anzahl		%		Tage	Anzahl
<b>Rügen</b>										
Hotels	60 441	1,8	250 560	0,9	4,1	243 921	7,0-	949 953	6,6-	3,9
Hotels garnis	10 667	2,1-	45 801	5,4-	4,3	28 475	8,6-	116 703	12,1-	4,1
Gasthöfe	11 260	26,5	41 782	6,4	3,7	34 897	8,2	124 011	4,7-	3,6
Pensionen	6 193	7,9	28 358	3,2-	4,6	17 777	0,5	72 509	10,0-	4,1
Jugendherbergen und Hütten	4 428	10,0-	22 777	1,8-	5,1	20 264	5,0-	78 942	1,4-	3,9
Erholungs-,Ferien-,Schul.- heime u. Boardingh. zus.	3 037	16,4-	28 551	5,4-	9,4	12 163	3,1-	87 407	3,3-	7,2
Ferienzentren,Ferienh.- wohnungen zusammen	51 558	6,7-	368 691	14,8-	7,2	169 579	14,0-	1 044 176	18,4-	6,2
Vorsorge- u. Reha-Kliniken	1 964	1,5-	47 034	3,1	23,9	11 529	5,0	226 067	3,8-	19,6
<b>Betriebe zusammen</b>	<b>149 548</b>	<b>0,8-</b>	<b>833 554</b>	<b>7,1-</b>	<b>5,6</b>	<b>538 605</b>	<b>8,0-</b>	<b>2 699 768</b>	<b>11,4-</b>	<b>5,0</b>
<b>Uecker-Randow</b>										
Hotels	3 378	0,4-	7 615	3,9-	2,3	16 144	5,2-	32 076	0,7-	2,0
Hotels garnis	149	23,2-	324	41,7-	2,2	860	1,6-	1 812	17,1-	2,1
Gasthöfe	1 010	15,7	1 395	4,5	1,4	3 964	4,8-	5 746	8,1-	1,4
Pensionen	.	.	.	.	.	.	.	.	.	.
Jugendherbergen und Hütten	1 561	6,3	8 996	4,9	5,8	5 452	13,1	18 838	7,5	3,5
Erholungs-,Ferien-,Schul.- heime u. Boardingh. zus.	.	.	.	.	.	.	.	.	.	.
Ferienzentren,Ferienh.- wohnungen zusammen	1 964	41,2	16 041	17,8-	8,2	4 566	47,0	30 066	17,9-	6,6
<b>Betriebe zusammen</b>	<b>8 300</b>	<b>4,2</b>	<b>36 662</b>	<b>10,4-</b>	<b>4,4</b>	<b>32 114</b>	<b>1,4-</b>	<b>93 047</b>	<b>9,9-</b>	<b>2,9</b>
<b>Mecklenburg-Vorpommern</b>										
Hotels	307 256	6,6	1 031 814	3,7	3,4	1 392 511	0,3-	4 179 628	1,7-	3,0
Hotels garnis	50 880	0,7	167 987	2,3-	3,3	183 539	1,9-	537 599	3,9-	2,9
Gasthöfe	40 983	5,7	134 325	0,1-	3,3	152 199	1,9-	429 264	5,9-	2,8
Pensionen	29 099	1,4	113 814	4,0-	3,9	107 231	2,0-	355 994	4,8-	3,3
Jugendherbergen und Hütten	32 717	4,4	141 250	8,0	4,3	129 799	0,3-	414 007	1,9	3,2
Erholungs-,Ferien-,Schul.- heime u. Boardingh. zus.	29 264	6,0	193 948	2,2	6,6	135 537	5,3	591 650	0,1	4,4
Ferienzentren,Ferienh.- wohnungen zusammen	171 698	0,8-	1 224 466	9,1-	7,1	616 784	3,8-	3 419 690	9,7-	5,5
Vorsorge- u. Reha-Kliniken	13 329	3,3-	302 006	2,2	22,7	80 626	0,7-	1 601 969	1,6-	19,9
<b>Betriebe zusammen</b>	<b>675 226</b>	<b>3,6</b>	<b>3 309 610</b>	<b>2,2-</b>	<b>4,9</b>	<b>2 798 226</b>	<b>1,1-</b>	<b>11 529 801</b>	<b>4,3-</b>	<b>4,1</b>

1) Rechnerischer Wert Übernachtungen/Ankünfte.

15. Beherbergungsstätten, Gästebetten und Kapazitätsauslastung  
nach Reisegebieten und Betriebsarten

		Juli 2005							Januar - Juli 2005				
Reisegebiet	Betriebsart	Betriebe			Betten / Schlafgelegenheiten				durchschnittliche Auslastung				
		insgesamt 1)	darunter		insgesamt 4)	darunter			aller 5)	der angebotenen 6)	aller 5)	der angebotenen 6)	
geöffnete 2) Betriebe			angebotene Betten / Schlafgelegenheiten										
		zusammen	Anteil 3)	Veränd. über Vorjahresmonat	zusammen	An- teil 3)	Veränd. über Vorjahresmonat	Betten / Schlafgelegenheiten					
		Anzahl	%		Anzahl			%					
Rügen/Hiddensee													
	Hotels	96	96	100,0	2,1	11 653	11 480	98,5	1,0	69,4	70,4	38,9	43,2
	Hotels garnis	61	60	98,4	3,2-	2 185	2 118	96,9	2,8-	67,6	69,8	24,9	32,1
	Gasthöfe	57	57	100,0	1,8	1 992	1 970	98,9	10,8	67,7	68,4	30,5	35,1
	Pensionen	46	46	100,0	4,2-	1 402	1 332	95,0	5,7-	65,2	68,7	24,4	31,3
	Jugendherbergen und Hütten	7	7	100,0	0,0	1 097	981	89,4	0,2	67,0	74,9	34,9	39,1
	Erholungs-, Ferien-, Schul- heime u. Boardingh. zus.	17	16	94,1	5,9-	1 234	1 176	95,3	0,5-	74,6	78,3	32,1	40,5
	Ferienzentren, Ferienh.- wohnungen zusammen	333	333	100,0	1,8-	21 778	20 557	94,4	3,5-	54,6	57,9	22,8	26,2
	Vorsorge- u. Reha-Kliniken	9	9	100,0	0,0	1 749	1 668	95,4	4,2-	86,7	91,0	61,2	67,3
	Betriebe zusammen	626	624	99,7	1,3-	43 090	41 282	95,8	1,6-	62,4	65,1	29,8	34,3
Vorpommern													
	Hotels	154	154	100,0	1,3	16 367	15 925	97,3	2,9	65,1	66,9	38,2	41,5
	Hotels garnis	81	80	98,8	0,0	2 664	2 617	98,2	2,5	62,6	63,8	29,4	33,8
	Gasthöfe	76	75	98,7	1,3-	3 060	2 971	97,1	39,4	45,4	46,8	22,1	28,0
	Pensionen	59	58	98,3	6,5-	1 943	1 881	96,8	4,4-	62,9	65,0	25,9	34,3
	Jugendherbergen und Hütten	23	23	100,0	15,0	2 008	1 990	99,1	9,3	69,9	70,6	29,0	37,0
	Erholungs-, Ferien-, Schul- heime u. Boardingh. zus.	37	37	100,0	0,0	3 897	3 740	96,0	6,0	68,0	71,7	29,2	38,6
	Ferienzentren, Ferienh.- wohnungen zusammen	391	391	100,0	1,8	20 216	19 628	97,1	1,7	60,4	62,2	22,4	24,8
	Vorsorge- u. Reha-Kliniken	16	16	100,0	5,9-	3 292	3 292	100,0	2,6-	95,3	95,3	73,8	75,1
	Betriebe zusammen	837	834	99,6	0,7	53 447	52 044	97,4	3,8	64,2	66,0	31,7	35,8
Mecklenburgische Ostseeküste													
	Hotels	106	104	98,1	3,7-	12 075	11 917	98,7	0,2	67,4	68,3	44,8	46,7
	Hotels garnis	56	54	96,4	3,6-	2 371	2 280	96,2	0,3-	59,2	61,5	31,2	35,0
	Gasthöfe	48	47	97,9	4,4	1 724	1 694	98,3	3,9	53,4	54,4	27,9	30,0
	Pensionen	49	49	100,0	2,0-	1 559	1 539	98,7	3,7-	54,9	55,6	26,7	29,4
	Jugendherbergen und Hütten	20	20	100,0	25,0	1 672	1 662	99,4	13,8	68,3	68,7	30,1	38,9
	Erholungs-, Ferien-, Schul- heime u. Boardingh. zus.	26	26	100,0	7,1-	1 764	1 684	95,5	11,9-	69,9	73,2	31,7	39,1
	Ferienzentren, Ferienh.- wohnungen zusammen	194	192	99,0	3,5-	12 956	12 614	97,4	2,5-	62,2	64,1	23,7	27,5
	Vorsorge- u. Reha-Kliniken	17	17	100,0	0,0	3 484	3 478	99,8	0,8	93,5	93,7	67,7	70,5
	Betriebe zusammen	516	509	98,6	1,9-	37 605	36 868	98,0	0,8-	66,5	67,9	35,9	39,8

1) Im Berichtsmonat geöffnete sowie vorübergehend geschlossene Betriebe. - 2) Ganz oder teilweise geöffnet. - 3) Anteil am Insgesamt. - 4) Maximales Bettenangebot in den zurückliegenden 13 Monaten (einschl. lfd. Monat). - 5) Rechnerischer Wert (Übernachtungen/mögliche Bettentage) x 100. - 6) Rechnerischer Wert (Übernachtungen/angebotene Bettentage) x 100.

Noch: 15. Beherbergungsstätten, Gästebetten und Kapazitätsauslastung  
nach Reisegebieten und Betriebsarten

		Juli 2005							Januar - Juli 2005				
Reisegebiet	Betriebsart	Betriebe			Betten / Schlafgelegenheiten				durchschnittliche Auslastung				
		insgesamt 1)	darunter			insgesamt 4)	darunter			aller 5)	der angebotenen 6)	aller 5)	der angebotenen 6)
			geöffnete 2) Betriebe				angebotene Betten / Schlafgelegenheiten						
			zusammen	Anteil	Veränd. gegenüber Vorjahresmonat 3)		zusammen	An- teil 3)	Veränd. gegenüber Vorjahresmonat				
Anzahl	%		Anzahl			%							
<b>Westmecklenburg</b>													
	Hotels	71	70	98,6	4,5	4 542	4 460	98,2	2,7	46,4	47,3	28,9	30,1
	Hotels garnis	18	17	94,4	10,5-	669	651	97,3	3,7-	49,1	50,5	27,9	29,7
	Gasthöfe	36	33	91,7	8,3-	901	840	93,2	5,0-	27,6	29,6	16,2	17,5
	Pensionen	21	20	95,2	5,3	425	409	96,2	4,1	34,3	35,6	17,7	20,5
	Jugendherbergen und Hütten	12	12	100,0	0,0	752	744	98,9	1,1-	55,5	56,0	23,8	30,8
	Erholungs-, Ferien-, Schul- heime u. Boardingh. zus.	21	21	100,0	0,0	1 004	1 004	100,0	2,4	40,0	40,0	18,1	22,8
	Ferienzentren, Ferienh.- wohnungen zusammen	36	36	100,0	2,7-	1 589	1 573	99,0	0,1-	46,0	46,5	18,6	23,1
	Vorsorge- u. Reha-Kliniken	4	4	100,0	0,0	760	760	100,0	0,0	97,1	97,1	90,5	91,1
	<b>Betriebe zusammen</b>	<b>219</b>	<b>213</b>	<b>97,3</b>	<b>0,9-</b>	<b>10 642</b>	<b>10 441</b>	<b>98,1</b>	<b>0,8</b>	<b>48,1</b>	<b>49,0</b>	<b>28,9</b>	<b>32,0</b>
<b>Mecklenburgische Schweiz und Seenplatte</b>													
	Hotels	109	108	99,1	0,9-	8 158	8 038	98,5	3,0	52,8	53,8	29,8	32,8
	Hotels garnis	43	43	100,0	0,0	1 158	1 149	99,2	1,8	46,8	47,1	26,2	28,3
	Gasthöfe	39	38	97,4	2,6-	1 016	977	96,2	3,6-	42,0	43,6	20,8	24,7
	Pensionen	44	43	97,7	8,5-	1 123	1 092	97,2	5,3-	47,4	48,9	26,7	30,8
	Jugendherbergen und Hütten	19	19	100,0	0,0	1 554	1 551	99,8	4,6	55,2	55,4	25,2	29,8
	Erholungs-, Ferien-, Schul- heime u. Boardingh. zus.	36	36	100,0	5,9	2 076	2 007	96,7	7,0	50,6	52,4	23,2	26,6
	Ferienzentren, Ferienh.- wohnungen zusammen	126	124	98,4	3,1-	9 855	9 595	97,4	0,7	67,0	68,8	34,2	38,6
	Vorsorge- u. Reha-Kliniken	7	7	100,0	0,0	1 420	1 315	92,6	4,8-	76,8	83,0	70,5	74,3
	<b>Betriebe zusammen</b>	<b>423</b>	<b>418</b>	<b>98,8</b>	<b>1,9-</b>	<b>26 360</b>	<b>25 724</b>	<b>97,6</b>	<b>1,4</b>	<b>58,5</b>	<b>60,0</b>	<b>32,2</b>	<b>36,1</b>
<b>Mecklenburg-Vorpommern</b>													
	Hotels	536	532	99,3	0,4	52 795	51 820	98,2	1,9	63,0	64,3	37,8	40,8
	Hotels garnis	259	254	98,1	2,3-	9 047	8 815	97,4	0,1-	59,9	61,5	28,2	32,6
	Gasthöfe	256	250	97,7	0,8-	8 693	8 452	97,2	13,6	49,8	51,3	24,4	28,5
	Pensionen	219	216	98,6	4,4-	6 452	6 253	96,9	4,1-	56,9	58,8	25,4	30,9
	Jugendherbergen und Hütten	81	81	100,0	9,5	7 083	6 928	97,8	6,7	64,3	65,8	28,8	35,5
	Erholungs-, Ferien-, Schul- heime u. Boardingh. zus.	137	136	99,3	0,7-	9 975	9 611	96,4	1,4	62,7	65,4	27,7	34,7
	Ferienzentren, Ferienh.- wohnungen zusammen	1 080	1 076	99,6	1,0-	66 394	63 967	96,3	1,0-	59,5	61,8	24,5	27,8
	Vorsorge- u. Reha-Kliniken	53	53	100,0	1,9-	10 705	10 513	98,2	1,9-	91,0	92,7	70,5	73,5
	<b>Betriebe zusammen</b>	<b>2 621</b>	<b>2 598</b>	<b>99,1</b>	<b>0,8-</b>	<b>171 144</b>	<b>166 359</b>	<b>97,2</b>	<b>0,8</b>	<b>62,4</b>	<b>64,2</b>	<b>32,1</b>	<b>36,1</b>

1) Im Berichtsmonat geöffnete sowie vorübergehend geschlossene Betriebe. - 2) Ganz oder teilweise geöffnet. - 3) Anteil am Ingesamt. - 4) Maximales Bettenangebot in den zurückliegenden 13 Monaten (einschl. lfd. Monat). - 5) Rechnerischer Wert (Übernachtungen/mögliche Bettentage) x 100. - 6) Rechnerischer Wert (Übernachtungen/angebotene Bettentage) x 100.

16. Ankünfte, Übernachtungen und Aufenthaltsdauer der Gäste in Beherbergungsstätten  
nach Reisegebieten und Betriebsarten

Reisegebiet - Betriebsart	Juli 2005					Januar - Juli 2005				
	Ankünfte		Übernachtungen			Ankünfte		Übernachtungen		
	insgesamt	Veränderung gegenüber dem Vorjahresmonat	insgesamt	Veränderung gegenüber dem Vorjahresmonat	durchschnittliche Aufenthaltsdauer 1)	insgesamt	Veränderung gegenüber dem Vorjahreszeitraum	insgesamt	Veränderung gegenüber dem Vorjahreszeitraum	durchschnittliche Aufenthaltsdauer 1)
<b>Rügen/Hiddensee</b>										
Hotels	60 441	1,8	250 560	0,9	4,1	243 921	7,0-	949 953	6,6-	3,9
Hotels garnis	10 667	2,1-	45 801	5,4-	4,3	28 475	8,6-	116 703	12,1-	4,1
Gasthöfe	11 260	26,5	41 782	6,4	3,7	34 897	8,2	124 011	4,7-	3,6
Pensionen	6 193	7,9	28 358	3,2-	4,6	17 777	0,5	72 509	10,0-	4,1
Jugendherbergen und Hütten	4 428	10,0-	22 777	1,8-	5,1	20 264	5,0-	78 942	1,4-	3,9
Erholungs-,Ferien-,Schul.- heime u. Boardingh. zus.	3 037	16,4-	28 551	5,4-	9,4	12 163	3,1-	87 407	3,3-	7,2
Ferienzentren,Ferienh.- wohnungen zusammen	51 558	6,7-	368 691	14,8-	7,2	169 579	14,0-	1 044 176	18,4-	6,2
Vorsorge- u. Reha-Kliniken	1 964	1,5-	47 034	3,1	23,9	11 529	5,0	226 067	3,8-	19,6
Betriebe zusammen	149 548	0,8-	833 554	7,1-	5,6	538 605	8,0-	2 699 768	11,4-	5,0
<b>Vorpommern</b>										
Hotels	88 087	10,9	330 102	3,7	3,7	398 359	3,4	1 296 838	0,2	3,3
Hotels garnis	13 481	5,6	51 732	1,1-	3,8	48 728	1,9	164 094	3,1-	3,4
Gasthöfe	10 284	4,4	43 067	2,7-	4,2	38 846	5,8-	128 471	7,9-	3,3
Pensionen	7 964	0,3	37 896	4,8-	4,8	29 268	4,5-	113 686	9,0-	3,9
Jugendherbergen und Hütten	10 337	13,9	43 523	8,5	4,2	37 336	0,3	117 769	0,3	3,2
Erholungs-,Ferien-,Schul.- heime u. Boardingh. zus.	11 467	3,0	82 169	3,2	7,2	48 333	3,4	236 185	0,1-	4,9
Ferienzentren,Ferienh.- wohnungen zusammen	49 160	5,6	378 382	4,3-	7,7	150 582	2,8-	945 524	8,4-	6,3
Vorsorge- u. Reha-Kliniken	3 785	9,1-	97 260	2,0	25,7	24 160	6,0-	519 687	3,4-	21,5
Betriebe zusammen	194 565	7,5	1 064 131	0,1-	5,5	775 612	0,8	3 522 254	3,5-	4,5
<b>Mecklenburgische Ostseeküste</b>										
Hotels	79 818	8,7	252 156	4,0	3,2	400 689	4,0	1 143 939	1,4	2,9
Hotels garnis	14 450	1,8	43 479	1,9	3,0	58 058	1,8	151 986	2,5	2,6
Gasthöfe	9 813	7,1	28 560	0,6	2,9	39 724	6,0	101 176	0,1-	2,5
Pensionen	7 972	3,1-	26 544	6,0-	3,3	31 509	3,8-	89 791	2,5-	2,8
Jugendherbergen und Hütten	8 271	10,4	35 408	17,0	4,3	32 705	7,3	100 633	8,4	3,1
Erholungs-,Ferien-,Schul.- heime u. Boardingh. zus.	6 368	24,8	38 203	4,9-	6,0	28 606	5,2	127 929	0,9-	4,5
Ferienzentren,Ferienh.- wohnungen zusammen	36 471	2,8	249 972	7,9-	6,9	124 210	3,8-	657 197	8,9-	5,3
Vorsorge- u. Reha-Kliniken	4 628	1,4-	101 012	2,9	21,8	25 960	1,8-	497 398	3,3-	19,2
Betriebe zusammen	167 791	6,4	775 334	0,9-	4,6	741 461	2,2	2 870 049	2,0-	3,9

1) Rechnerischer Wert Übernachtungen/Ankünfte.

Noch: 16. Ankünfte, Übernachtungen und Aufenthaltsdauer der Gäste in Beherbergungsstätten nach Reisegebieten und Betriebsarten

Reisegebiet - Betriebsart	Juli 2005					Januar - Juli 2005				
	Ankünfte		Übernachtungen			Ankünfte		Übernachtungen		
	insgesamt	Veränderung gegenüber dem Vorjahresmonat	insgesamt	Veränderung gegenüber dem Vorjahresmonat	durchschnittliche Aufenthaltsdauer 1)	insgesamt	Veränderung gegenüber dem Vorjahreszeitraum	insgesamt	Veränderung gegenüber dem Vorjahreszeitraum	durchschnittliche Aufenthaltsdauer 1)
		Anzahl		%	Anzahl		%		Tage	Anzahl
<b>Westmecklenburg</b>										
Hotels	30 271	2,2	65 391	15,5	2,2	136 876	4,1-	276 970	4,9	2,0
Hotels garnis	5 437	8,7-	10 192	13,0-	1,9	21 396	13,2-	40 689	12,1-	1,9
Gasthöfe	3 866	8,6-	7 701	2,6-	2,0	16 867	11,8-	30 290	14,9-	1,8
Pensionen	1 765	5,9	4 515	7,0-	2,6	7 444	7,7-	15 678	13,9-	2,1
Jugendherbergen und Hütten	3 033	5,3-	12 927	12,4	4,3	13 429	8,4-	37 987	1,7	2,8
Erholungs-,Ferien-,Schul.- heime u. Boardingh. zus.	2 002	15,6-	12 440	14,2	6,2	11 855	5,5-	38 024	4,9	3,2
Ferienzentren,Ferienh.- wohnungen zusammen	4 041	0,4	22 675	5,1-	5,6	14 533	4,5	62 093	7,1	4,3
Vorsorge- u. Reha-Kliniken	858	8,1-	22 875	2,2-	26,7	5 660	1,0-	146 726	2,9	25,9
Betriebe zusammen	51 273	1,4-	158 716	5,3	3,1	228 060	5,5-	648 457	1,6	2,8
<b>Mecklenburgische Schweiz und Seenplatte</b>										
Hotels	48 639	5,0	133 605	3,6	2,7	212 666	3,9-	511 928	6,5-	2,4
Hotels garnis	6 845	2,2	16 783	0,6-	2,5	26 882	1,7	64 127	2,5	2,4
Gasthöfe	5 760	13,0-	13 215	9,7-	2,3	21 865	12,8-	45 316	8,5-	2,1
Pensionen	5 205	1,5	16 501	1,1	3,2	21 233	4,6	64 330	10,9	3,0
Jugendherbergen und Hütten	6 648	0,1-	26 615	3,7	4,0	26 065	1,6-	78 676	0,2	3,0
Erholungs-,Ferien-,Schul.- heime u. Boardingh. zus.	6 390	19,1	32 585	12,8	5,1	34 580	16,5	102 105	3,6	3,0
Ferienzentren,Ferienh.- wohnungen zusammen	30 468	4,0-	204 746	8,4-	6,7	157 880	8,3	710 700	2,3	4,5
Vorsorge- u. Reha-Kliniken	2 094	4,5	33 825	2,5	16,2	13 317	8,0	212 091	6,4	15,9
Betriebe zusammen	112 049	1,4	477 875	2,1-	4,3	514 488	1,4	1 789 273	0,0	3,5
<b>Mecklenburg-Vorpommern</b>										
Hotels	307 256	6,6	1 031 814	3,7	3,4	1 392 511	0,3-	4 179 628	1,7-	3,0
Hotels garnis	50 880	0,7	167 987	2,3-	3,3	183 539	1,9-	537 599	3,9-	2,9
Gasthöfe	40 983	5,7	134 325	0,1-	3,3	152 199	1,9-	429 264	5,9-	2,8
Pensionen	29 099	1,4	113 814	4,0-	3,9	107 231	2,0-	355 994	4,8-	3,3
Jugendherbergen und Hütten	32 717	4,4	141 250	8,0	4,3	129 799	0,3-	414 007	1,9	3,2
Erholungs-,Ferien-,Schul.- heime u. Boardingh. zus.	29 264	6,0	193 948	2,2	6,6	135 537	5,3	591 650	0,1	4,4
Ferienzentren,Ferienh.- wohnungen zusammen	171 698	0,8-	1 224 466	9,1-	7,1	616 784	3,8-	3 419 690	9,7-	5,5
Vorsorge- u. Reha-Kliniken	13 329	3,3-	302 006	2,2	22,7	80 626	0,7-	1 601 969	1,6-	19,9
Betriebe zusammen	675 226	3,6	3 309 610	2,2-	4,9	2 798 226	1,1-	11 529 801	4,3-	4,1

1) Rechnerischer Wert Übernachtungen/Ankünfte.

17. Beherbergungsstätten, Gästebetten und Kapazitätsauslastung  
nach IHK-Bezirken und Betriebsarten

		Juli 2005							Januar - Juli 2005				
IHK-Bezirk	Betriebsart	Betriebe				Betten / Schlafgelegenheiten				durchschnittliche Auslastung			
		insgesamt 1)	darunter			insgesamt 4)	darunter			aller 5)	der angebotenen 6)	aller 5)	der angebotenen 6)
			geöffnete 2) Betriebe				angebotene Betten / Schlafgelegenheiten						
			zusammen	Anteil 3)	Veränd. über Vorjahresmonat		zusammen	Anteil 3)	Veränd. über Vorjahresmonat				
Anzahl		%		Anzahl		%		Betten / Schlafgelegenheiten					
<b>IHK-Bezirk Schwerin</b>													
Hotels	104	102	98,1	2,0	7 549	7 395	98,0	1,4	49,6	50,7	30,7	32,1	
Hotels garnis	29	27	93,1	10,0-	1 010	952	94,3	6,3-	49,0	52,0	26,3	30,1	
Gasthöfe	49	46	93,9	6,1-	1 412	1 335	94,5	3,7-	36,1	38,2	20,2	21,5	
Pensionen	37	36	97,3	2,9	897	875	97,5	1,6	42,2	43,2	21,0	23,2	
Jugendherbergen und Hütten	20	20	100,0	11,1	1 513	1 502	99,3	3,2	60,4	60,8	25,9	34,8	
Erholungs-, Ferien-, Schulheime u. Boardingh. zus. Ferienzentren, Ferienh.wohnungen zusammen	27	27	100,0	3,6-	1 317	1 301	98,8	1,9-	45,5	46,0	20,4	25,4	
Vorsorge- u. Reha-Kliniken	10	10	100,0	0,0	2 055	2 055	100,0	1,0	97,1	97,1	79,8	80,4	
<b>Betriebe zusammen</b>	<b>391</b>	<b>382</b>	<b>97,7</b>	<b>1,3-</b>	<b>22 576</b>	<b>21 966</b>	<b>97,3</b>	<b>0,9-</b>	<b>54,8</b>	<b>56,4</b>	<b>29,6</b>	<b>32,7</b>	
<b>IHK-Bezirk Rostock</b>													
Hotels	244	243	99,6	0,0	27 249	26 950	98,9	2,0	69,0	69,8	41,8	44,9	
Hotels garnis	158	155	98,1	2,5-	5 821	5 660	97,2	0,0	62,3	64,1	28,3	32,7	
Gasthöfe	122	121	99,2	1,7	4 827	4 753	98,5	28,2	51,5	52,3	26,6	30,3	
Pensionen	112	112	100,0	5,9-	3 412	3 304	96,8	5,5-	59,2	61,2	26,1	31,8	
Jugendherbergen und Hütten	33	33	100,0	10,0	3 339	3 200	95,8	7,0	67,3	70,3	31,8	36,3	
Erholungs-, Ferien-, Schulheime u. Boardingh. zus. Ferienzentren, Ferienh.wohnungen zusammen	57	56	98,2	3,4-	3 961	3 734	94,3	6,3-	65,1	69,1	29,7	36,6	
Vorsorge- u. Reha-Kliniken	27	27	100,0	3,6-	5 567	5 480	98,4	4,1-	90,1	91,6	66,4	70,4	
<b>Betriebe zusammen</b>	<b>1 372</b>	<b>1 364</b>	<b>99,4</b>	<b>1,2-</b>	<b>93 454</b>	<b>90 785</b>	<b>97,1</b>	<b>0,4</b>	<b>64,5</b>	<b>66,4</b>	<b>33,4</b>	<b>37,5</b>	
<b>IHK-Bezirk Neubrandenburg</b>													
Hotels	188	187	99,5	0,0	17 997	17 475	97,1	1,9	59,7	61,5	34,6	38,1	
Hotels garnis	72	72	100,0	1,4	2 216	2 203	99,4	2,6	58,6	59,0	28,7	33,7	
Gasthöfe	85	83	97,6	1,2-	2 454	2 364	96,3	0,9	54,5	56,6	23,0	29,5	
Pensionen	70	68	97,1	5,6-	2 143	2 074	96,8	4,2-	59,4	61,5	26,1	32,8	
Jugendherbergen und Hütten	28	28	100,0	7,7	2 231	2 226	99,8	8,7	62,5	62,6	26,2	34,7	
Erholungs-, Ferien-, Schulheime u. Boardingh. zus. Ferienzentren, Ferienh.wohnungen zusammen	53	53	100,0	3,9	4 697	4 576	97,4	9,9	65,5	67,9	28,1	35,7	
Vorsorge- u. Reha-Kliniken	16	16	100,0	0,0	3 083	2 978	96,6	0,5	88,5	91,7	71,8	74,1	
<b>Betriebe zusammen</b>	<b>858</b>	<b>852</b>	<b>99,3</b>	<b>0,1-</b>	<b>55 114</b>	<b>53 608</b>	<b>97,3</b>	<b>2,4</b>	<b>61,9</b>	<b>63,7</b>	<b>30,8</b>	<b>35,3</b>	
<b>Mecklenburg-Vorpommern</b>													
Hotels	536	532	99,3	0,4	52 795	51 820	98,2	1,9	63,0	64,3	37,8	40,8	
Hotels garnis	259	254	98,1	2,3-	9 047	8 815	97,4	0,1-	59,9	61,5	28,2	32,6	
Gasthöfe	256	250	97,7	0,8-	8 693	8 452	97,2	13,6	49,8	51,3	24,4	28,5	
Pensionen	219	216	98,6	4,4-	6 452	6 253	96,9	4,1-	56,9	58,8	25,4	30,9	
Jugendherbergen und Hütten	81	81	100,0	9,5	7 083	6 928	97,8	6,7	64,3	65,8	28,8	35,5	
Erholungs-, Ferien-, Schulheime u. Boardingh. zus. Ferienzentren, Ferienh.wohnungen zusammen	137	136	99,3	0,7-	9 975	9 611	96,4	1,4	62,7	65,4	27,7	34,7	
Vorsorge- u. Reha-Kliniken	53	53	100,0	1,9-	10 705	10 513	98,2	1,9-	91,0	92,7	70,5	73,5	
<b>Betriebe zusammen</b>	<b>2 621</b>	<b>2 598</b>	<b>99,1</b>	<b>0,8-</b>	<b>171 144</b>	<b>166 359</b>	<b>97,2</b>	<b>0,8</b>	<b>62,4</b>	<b>64,2</b>	<b>32,1</b>	<b>36,1</b>	

1) Im Berichtsmonat geöffnete sowie vorübergehend geschlossene Betriebe. - 2) Ganz oder teilweise geöffnet. - 3) Anteil am Gesamt. - 4) Maximales Bettenangebot in den zurückliegenden 13 Monaten (einschl. lfd. Monat). - 5) Rechnerischer Wert (Übernachtungen/mögliche Bettentage) x 100. - 6) Rechnerischer Wert (Übernachtungen/angebotene Bettentage) x 100.

18. Ankünfte, Übernachtungen und Aufenthaltsdauer der Gäste in Beherbergungsstätten  
nach IHK-Bezirken und Betriebsarten

IHK-Bezirk - Betriebsart	Juli 2005					Januar - Juli 2005				
	Ankünfte		Übernachtungen			Ankünfte		Übernachtungen		
	insgesamt	Veränderung gegen- über dem Vor- jahres-	insgesamt	Veränderung gegen- über dem Vor- jahres-	durchschnittliche Aufent- halts- dauer 1)	insgesamt	Veränderung gegen- über dem Vor- jahres-	insgesamt	Veränderung gegen- über dem Vor- jahres-	durchschnittliche Aufent- halts- dauer 1)
		Anzahl		%	Anzahl		%		Tage	Anzahl
<b>IHK-Bezirk Schwerin</b>										
Hotels	48 847	5,3	116 164	10,8	2,4	223 072	2,0-	489 334	2,3	2,2
Hotels garnis	7 310	7,4-	15 336	10,1-	2,1	28 173	12,1-	57 417	9,3-	2,0
Gasthöfe	7 066	4,1	15 809	0,1	2,2	28 792	8,2-	59 614	9,3-	2,1
Pensionen	4 024	5,8	11 722	2,1-	2,9	16 021	7,3-	39 375	8,6-	2,5
Jugendherbergen und Hütten	6 409	6,3	28 328	13,8	4,4	26 959	1,2	81 400	5,8	3,0
Erholungs-,Ferien-,Schul- heime u. Boardingh. zus.	2 783	10,7-	18 567	7,5	6,7	16 359	6,6-	57 397	0,3-	3,5
Ferienzentren,Ferienh.- wohnungen zusammen	17 449	7,0	115 964	10,9-	6,6	53 643	1,5-	290 357	8,5-	5,4
Vorsorge- u. Reha-Kliniken	2 269	7,5-	61 842	0,1	27,3	14 468	0,2-	346 668	4,5-	24,0
<b>Betriebe zusammen</b>	<b>96 157</b>	<b>3,7</b>	<b>383 732</b>	<b>0,0</b>	<b>4,0</b>	<b>407 487</b>	<b>3,3-</b>	<b>1 421 562</b>	<b>3,0-</b>	<b>3,5</b>
<b>IHK-Bezirk Rostock</b>										
Hotels	164 780	5,4	582 651	3,1	3,5	745 279	0,0	2 388 219	1,5-	3,2
Hotels garnis	32 402	3,6	112 383	0,3	3,5	113 016	0,0	344 431	4,0-	3,0
Gasthöfe	21 524	11,1	77 024	1,2	3,6	78 988	5,5	249 182	3,4-	3,2
Pensionen	16 171	4,0	62 657	4,9-	3,9	58 622	0,1-	197 106	4,7-	3,4
Jugendherbergen und Hütten	16 149	0,6-	69 712	6,3	4,3	66 243	2,0-	216 926	0,8	3,3
Erholungs-,Ferien-,Schul- heime u. Boardingh. zus.	11 850	0,2	79 946	7,9-	6,7	56 244	3,3	259 579	2,1-	4,6
Ferienzentren,Ferienh.- wohnungen zusammen	100 628	2,1-	727 557	8,7-	7,2	373 081	5,1-	2 105 957	10,6-	5,6
Vorsorge- u. Reha-Kliniken	7 202	5,3-	155 539	1,7	21,6	42 821	2,7-	792 545	2,1-	18,5
<b>Betriebe zusammen</b>	<b>370 706</b>	<b>2,7</b>	<b>1 867 469</b>	<b>2,8-</b>	<b>5,0</b>	<b>1 534 294</b>	<b>1,1-</b>	<b>6 553 945</b>	<b>4,9-</b>	<b>4,3</b>
<b>IHK-Bezirk Neubrandenburg</b>										
Hotels	93 629	9,7	332 999	2,4	3,6	424 160	0,1	1 302 075	3,5-	3,1
Hotels garnis	11 168	1,5-	40 268	6,1-	3,6	42 350	0,9	135 751	1,1-	3,2
Gasthöfe	12 393	1,7-	41 492	2,5-	3,3	44 419	9,3-	120 468	9,0-	2,7
Pensionen	8 904	4,7-	39 435	2,9-	4,4	32 588	2,7-	119 513	3,6-	3,7
Jugendherbergen und Hütten	10 159	12,1	43 210	7,2	4,3	36 597	1,8	115 681	1,3	3,2
Erholungs-,Ferien-,Schul- heime u. Boardingh. zus.	14 631	15,5	95 435	11,4	6,5	62 934	10,9	274 674	2,5	4,4
Ferienzentren,Ferienh.- wohnungen zusammen	53 621	0,6-	380 945	9,2-	7,1	190 060	1,8-	1 023 376	8,0-	5,4
Vorsorge- u. Reha-Kliniken	3 858	3,5	84 625	4,7	21,9	23 337	3,0	462 756	1,3	19,8
<b>Betriebe zusammen</b>	<b>208 363</b>	<b>5,2</b>	<b>1 058 409</b>	<b>1,8-</b>	<b>5,1</b>	<b>856 445</b>	<b>0,1-</b>	<b>3 554 294</b>	<b>3,8-</b>	<b>4,2</b>
<b>Mecklenburg-Vorpommern</b>										
Hotels	307 256	6,6	1 031 814	3,7	3,4	1 392 511	0,3-	4 179 628	1,7-	3,0
Hotels garnis	50 880	0,7	167 987	2,3-	3,3	183 539	1,9-	537 599	3,9-	2,9
Gasthöfe	40 983	5,7	134 325	0,1-	3,3	152 199	1,9-	429 264	5,9-	2,8
Pensionen	29 099	1,4	113 814	4,0-	3,9	107 231	2,0-	355 994	4,8-	3,3
Jugendherbergen und Hütten	32 717	4,4	141 250	8,0	4,3	129 799	0,3-	414 007	1,9	3,2
Erholungs-,Ferien-,Schul- heime u. Boardingh. zus.	29 264	6,0	193 948	2,2	6,6	135 537	5,3	591 650	0,1	4,4
Ferienzentren,Ferienh.- wohnungen zusammen	171 698	0,8-	1 224 466	9,1-	7,1	616 784	3,8-	3 419 690	9,7-	5,5
Vorsorge- u. Reha-Kliniken	13 329	3,3-	302 006	2,2	22,7	80 626	0,7-	1 601 969	1,6-	19,9
<b>Betriebe zusammen</b>	<b>675 226</b>	<b>3,6</b>	<b>3 309 610</b>	<b>2,2-</b>	<b>4,9</b>	<b>2 798 226</b>	<b>1,1-</b>	<b>11 529 801</b>	<b>4,3-</b>	<b>4,1</b>

1) Rechnerischer Wert Übernachtungen/Ankünfte.

19. Beherbergungsstätten, Gästebetten und Kapazitätsauslastung  
nach Gemeindegruppen und Betriebsarten

		Juli 2005							Januar - Juli 2005					
Gemeindegruppe	Betriebsart	Betriebe				Betten / Schlafgelegenheiten				durchschnittliche Auslastung				
		insgesamt 1)	darunter			insgesamt 4)	darunter			aller 5)	der angebotenen 6)	aller 5)	der angebotenen 6)	
			geöffnete 2) Betriebe				angebotene Betten / Schlafgelegenheiten							
			zusammen	Anteil 3)	Veränd. über Vorjahresmonat		zusammen	Anteil 3)	Veränd. über Vorjahresmonat					
Anzahl		%		Anzahl		%		Betten / Schlafgelegenheiten						
Heilbäder														
	Hotels	.	.	.	.	.	.	.	.	.	.	.	.	.
	Hotels garnis	3	3	100,0	0,0	44	44	100,0	0,0	16,1	16,1	5,5	6,0	
	Gasthöfe	.	.	.	.	.	.	.	.	.	.	.	.	
	Pensionen	.	.	.	.	.	.	.	.	.	.	.	.	
	Jugendherbergen und Hütten	.	.	.	.	.	.	.	.	.	.	.	.	
	Erholungs-, Ferien-, Schulheime u. Boardingh. zus.	.	.	.	.	.	.	.	.	.	.	.	.	
	Ferienzentren, Ferienwohnungen zusammen	.	.	.	.	.	.	.	.	.	.	.	.	
	Vorsorge- u. Reha-Kliniken	.	.	.	.	.	.	.	.	.	.	.	.	
	Betriebe zusammen	14	13	92,9	7,1-	836	826	98,8	6,0-	70,6	71,4	52,7	59,9	
Seebäder														
	Hotels	136	136	100,0	0,7	18 899	18 661	98,7	1,5	73,2	74,1	44,5	47,6	
	Hotels garnis	83	82	98,8	1,2-	3 102	3 022	97,4	1,1	68,0	69,8	31,1	36,6	
	Gasthöfe	73	73	100,0	1,4	2 637	2 612	99,1	6,1	71,2	71,9	32,5	38,5	
	Pensionen	68	68	100,0	5,6-	2 510	2 451	97,6	3,5-	69,0	70,6	29,4	35,1	
	Jugendherbergen und Hütten	12	12	100,0	20,0	1 127	1 115	98,9	14,8	81,5	82,4	39,3	45,8	
	Erholungs-, Ferien-, Schulheime u. Boardingh. zus.	31	31	100,0	0,0	3 558	3 477	97,7	4,9	82,0	83,9	37,9	45,4	
	Ferienzentren, Ferienwohnungen zusammen	450	450	100,0	0,7-	28 221	27 737	98,3	0,4	62,0	63,1	25,1	27,7	
	Vorsorge- u. Reha-Kliniken	21	21	100,0	4,5-	3 810	3 737	98,1	3,6-	90,6	92,4	65,9	70,5	
	Betriebe zusammen	874	873	99,9	0,6-	63 864	62 812	98,4	1,0	69,4	70,6	35,0	38,7	
Seeheilbäder														
	Hotels	56	55	98,2	0,0	7 248	6 960	96,0	4,5	72,8	75,8	43,9	47,4	
	Hotels garnis	34	34	100,0	0,0	1 361	1 355	99,6	2,1	62,4	62,6	27,4	34,2	
	Gasthöfe	21	21	100,0	0,0	645	641	99,4	1,2-	69,6	70,1	30,9	36,2	
	Pensionen	.	.	.	.	.	.	.	.	.	.	.	.	
	Jugendherbergen und Hütten	.	.	.	.	.	.	.	.	.	.	.	.	
	Erholungs-, Ferien-, Schulheime u. Boardingh. zus.	12	12	100,0	7,7-	1 350	1 303	96,5	7,7-	72,4	75,0	29,9	42,7	
	Ferienzentren, Ferienwohnungen zusammen	167	166	99,4	0,0	11 029	10 578	95,9	0,9-	61,6	64,2	23,4	25,1	
	Vorsorge- u. Reha-Kliniken	14	14	100,0	0,0	3 259	3 253	99,8	0,2	94,7	94,9	69,8	71,6	
	Betriebe zusammen	321	319	99,4	0,0	25 847	25 038	96,9	0,6	70,2	72,4	36,0	39,5	
Luftkurorte														
	Hotels	.	.	.	.	.	.	.	.	.	.	.	.	
	Hotels garnis	14	14	100,0	7,7	401	393	98,0	6,5	62,3	63,6	31,2	35,6	
	Gasthöfe	.	.	.	.	.	.	.	.	.	.	.	.	
	Pensionen	12	12	100,0	7,7-	241	240	99,6	4,4-	62,4	62,6	26,2	31,2	
	Jugendherbergen und Hütten	3	3	100,0	50,0	380	380	100,0	36,7	69,4	69,4	26,5	36,5	
	Erholungs-, Ferien-, Schulheime u. Boardingh. zus.	.	.	.	.	.	.	.	.	.	.	.	.	
	Ferienzentren, Ferienwohnungen zusammen	.	.	.	.	.	.	.	.	.	.	.	.	
	Vorsorge- u. Reha-Kliniken	.	.	.	.	.	.	.	.	.	.	.	.	
	Betriebe zusammen	87	86	98,9	2,4	4 418	4 219	95,5	2,2	64,8	67,9	38,9	44,8	

1) Im Berichtsmonat geöffnete sowie vorübergehend geschlossene Betriebe. - 2) Ganz oder teilweise geöffnet. - 3) Anteil am Insgesamt. - 4) Maximales Bettenangebot in den zurückliegenden 13 Monaten (einschl. lfd. Monat). - 5) Rechnerischer Wert (Übernachtungen/mögliche Bettentage) x 100. - 6) Rechnerischer Wert (Übernachtungen/angebotene Bettentage) x 100.



**Noch: 19. Beherbergungsstätten, Gästebetten und Kapazitätsauslastung  
nach Gemeindegruppen und Betriebsarten**

		Juli 2005							Januar - Juli 2005			
Gemeindegruppe - Betriebsart	Betriebe				Betten / Schlafgelegenheiten				durchschnittliche Auslastung			
	insgesamt 1)	darunter			insgesamt 4)	darunter			aller 5)	der angebotenen 6)	aller 5)	der angebotenen 6)
		geöffnete 2) Betriebe				angebotene Betten / Schlafgelegenheiten						
		zusammen	Anteil	Veränd. gegenüber Vorjahresmonat 3)		zusammen	An- teil 3)	Ver- änd. über Vor- jahres monat				
Anzahl	%		Anzahl			%						
<b>Erholungsorte</b>												
Hotels	41	41	100,0	2,5	4 140	4 113	99,3	5,0	62,0	62,5	34,0	38,3
Hotels garnis	25	25	100,0	0,0	869	869	100,0	0,5	62,4	62,4	20,7	26,8
Gasthöfe	31	31	100,0	6,9	972	950	97,7	11,9	62,6	64,1	27,5	32,7
Pensionen	23	22	95,7	4,3-	533	509	95,5	3,2-	57,9	60,6	21,7	25,5
Jugendherbergen und Hütten	8	8	100,0	0,0	813	813	100,0	5,4	70,0	70,0	29,2	38,8
Erholungs-, Ferien-, Schul- heime u. Boardingh. zus.	6	6	100,0	25,0-	279	240	86,0	13,7-	48,5	56,3	17,0	25,8
Ferienzentren, Ferienh.- wohnungen zusammen	150	150	100,0	3,8-	11 554	10 615	91,9	5,5-	56,4	61,4	21,3	27,1
Vorsorge- u. Reha-Kliniken	5	5	100,0	0,0	1 170	1 170	100,0	0,0	99,7	99,7	77,9	79,0
<b>Betriebe zusammen</b>	<b>289</b>	<b>288</b>	<b>99,7</b>	<b>2,0-</b>	<b>20 330</b>	<b>19 279</b>	<b>94,8</b>	<b>1,7-</b>	<b>61,1</b>	<b>64,4</b>	<b>27,7</b>	<b>33,8</b>
<b>Sonstige Gemeinden</b>												
Hotels	283	280	98,9	0,0	21 401	20 990	98,1	0,8	50,9	52,0	30,7	33,2
Hotels garnis	100	96	96,0	5,9-	3 270	3 132	95,8	3,0-	50,8	53,0	27,8	30,0
Gasthöfe	122	117	95,9	4,1-	4 219	4 042	95,8	23,5	30,3	31,6	17,2	19,7
Pensionen	99	97	98,0	4,0-	2 511	2 403	95,7	4,4-	41,4	43,4	22,0	26,8
Jugendherbergen und Hütten	55	55	100,0	7,8	4 320	4 177	96,7	3,6	56,7	58,7	25,4	31,6
Erholungs-, Ferien-, Schul- heime u. Boardingh. zus.	82	81	98,8	0,0	4 494	4 299	95,7	0,4	45,7	48,3	19,8	24,6
Ferienzentren, Ferienh.- wohnungen zusammen	289	287	99,3	0,3-	14 697	14 213	96,7	0,0	55,7	57,6	26,7	30,6
Vorsorge- u. Reha-Kliniken	6	6	100,0	0,0	937	929	99,1	0,0	91,1	91,9	77,4	77,9
<b>Betriebe zusammen</b>	<b>1 036</b>	<b>1 019</b>	<b>98,4</b>	<b>1,2-</b>	<b>55 849</b>	<b>54 185</b>	<b>97,0</b>	<b>1,7</b>	<b>50,9</b>	<b>52,5</b>	<b>27,6</b>	<b>31,2</b>
<b>Mecklenburg-Vorpommern</b>												
Hotels	536	532	99,3	0,4	52 795	51 820	98,2	1,9	63,0	64,3	37,8	40,8
Hotels garnis	259	254	98,1	2,3-	9 047	8 815	97,4	0,1-	59,9	61,5	28,2	32,6
Gasthöfe	256	250	97,7	0,8-	8 693	8 452	97,2	13,6	49,8	51,3	24,4	28,5
Pensionen	219	216	98,6	4,4-	6 452	6 253	96,9	4,1-	56,9	58,8	25,4	30,9
Jugendherbergen und Hütten	81	81	100,0	9,5	7 083	6 928	97,8	6,7	64,3	65,8	28,8	35,5
Erholungs-, Ferien-, Schul- heime u. Boardingh. zus.	137	136	99,3	0,7-	9 975	9 611	96,4	1,4	62,7	65,4	27,7	34,7
Ferienzentren, Ferienh.- wohnungen zusammen	1 080	1 076	99,6	1,0-	66 394	63 967	96,3	1,0-	59,5	61,8	24,5	27,8
Vorsorge- u. Reha-Kliniken	53	53	100,0	1,9-	10 705	10 513	98,2	1,9-	91,0	92,7	70,5	73,5
<b>Betriebe zusammen</b>	<b>2 621</b>	<b>2 598</b>	<b>99,1</b>	<b>0,8-</b>	<b>171 144</b>	<b>166 359</b>	<b>97,2</b>	<b>0,8</b>	<b>62,4</b>	<b>64,2</b>	<b>32,1</b>	<b>36,1</b>

1) Im Berichtsmonat geöffnete sowie vorübergehend geschlossene Betriebe. - 2) Ganz oder teilweise geöffnet. - 3) Anteil am Ingesamt.  
- 4) Maximales Bettenangebot in den zurückliegenden 13 Monaten (einschl. lfd. Monat). - 5) Rechnerischer Wert (Übernachtungen/  
mögliche Bettentage) x 100. - 6) Rechnerischer Wert (Übernachtungen/angebotene Bettentage) x 100.

20. Ankünfte, Übernachtungen und Aufenthaltsdauer der Gäste in Beherbergungsstätten  
nach Gemeindegruppen und Betriebsarten

Gemeindegruppe - Betriebsart	Juli 2005					Januar - Juli 2005				
	Ankünfte		Übernachtungen			Ankünfte		Übernachtungen		
	insgesamt	Veränderung gegenüber dem Vorjahresmonat	insgesamt	Veränderung gegenüber dem Vorjahresmonat	durchschnittliche Aufenthaltsdauer 1)	insgesamt	Veränderung gegenüber dem Vorjahreszeitraum	insgesamt	Veränderung gegenüber dem Vorjahreszeitraum	durchschnittliche Aufenthaltsdauer 1)
<b>Heilbäder</b>										
Hotels	.	.	.	.	.	.	.	.	.	.
Hotels garnis	133	16,7	220	6,3	1,7	258	42,3-	511	31,1-	2,0
Gasthöfe	.	.	.	.	.	.	.	.	.	.
Pensionen	.	.	.	.	.	.	.	.	.	.
Jugendherbergen und Hütten	.	.	.	.	.	.	.	.	.	.
Erholungs-,Ferien-,Schul.- heime u. Boardingh. zus.	.	.	.	.	.	.	.	.	.	.
Ferienzentren,Ferienh.- wohnungen zusammen	.	.	.	.	.	.	.	.	.	.
Vorsorge- u. Reha-Kliniken	.	.	.	.	.	.	.	.	.	.
Betriebe zusammen	2 995	12,1	18 293	19,3	6,1	14 185	17,1	96 286	10,8	6,8
<b>Seebäder</b>										
Hotels	92 226	11,8	428 790	3,4	4,6	439 243	1,3	1 761 799	0,8-	4,0
Hotels garnis	13 678	0,4	65 395	2,6-	4,8	49 444	3,6-	200 565	6,7-	4,1
Gasthöfe	11 780	14,3	58 244	1,9	4,9	44 242	5,2	176 192	5,4-	4,0
Pensionen	11 655	1,0	53 669	4,5-	4,6	43 519	1,2-	159 351	5,7-	3,7
Jugendherbergen und Hütten	5 663	1,4-	28 476	7,1	5,0	24 649	0,1-	86 931	4,0	3,5
Erholungs-,Ferien-,Schul.- heime u. Boardingh. zus.	12 666	6,6	90 417	5,2	7,1	53 937	6,3	285 534	1,5	5,3
Ferienzentren,Ferienh.- wohnungen zusammen	72 690	1,5-	542 223	7,7-	7,5	248 935	9,1-	1 491 125	12,9-	6,0
Vorsorge- u. Reha-Kliniken	4 766	11,1-	107 056	0,1-	22,5	27 091	3,7-	534 149	5,9-	19,7
Betriebe zusammen	225 124	4,8	1 374 270	2,0-	6,1	931 060	1,9-	4 695 646	5,9-	5,0
<b>Seeheilbäder</b>										
Hotels	36 973	20,9	163 633	4,5	4,4	180 261	7,8	650 675	3,1-	3,6
Hotels garnis	5 366	3,8-	26 307	6,5-	4,9	20 095	2,1	79 200	2,6-	3,9
Gasthöfe	2 549	3,4-	13 915	11,1-	5,5	10 173	10,4-	43 532	12,0-	4,3
Pensionen	.	.	.	.	.	.	.	.	.	.
Jugendherbergen und Hütten	.	.	.	.	.	.	.	.	.	.
Erholungs-,Ferien-,Schul.- heime u. Boardingh. zus.	3 472	2,8-	30 307	9,4-	8,7	14 476	8,9-	92 427	7,0-	6,4
Ferienzentren,Ferienh.- wohnungen zusammen	27 843	2,3	210 606	11,0-	7,6	85 478	4,9-	542 815	11,9-	6,4
Vorsorge- u. Reha-Kliniken	3 743	0,5	95 723	2,8	25,6	22 142	4,0-	481 691	2,4-	21,8
Betriebe zusammen	85 320	8,9	562 308	4,0-	6,6	350 802	1,5	1 954 076	5,9-	5,6
<b>Luftkurorte</b>										
Hotels	.	.	.	.	.	.	.	.	.	.
Hotels garnis	2 711	9,2	7 750	6,3	2,9	9 536	16,9	26 469	12,9	2,8
Gasthöfe	.	.	.	.	.	.	.	.	.	.
Pensionen	1 809	11,9	4 660	2,8	2,6	5 364	9,8-	13 864	9,7-	2,6
Jugendherbergen und Hütten	2 200	84,4	8 173	66,1	3,7	5 276	26,5	16 427	26,0	3,1
Erholungs-,Ferien-,Schul.- heime u. Boardingh. zus.	.	.	.	.	.	.	.	.	.	.
Ferienzentren,Ferienh.- wohnungen zusammen	.	.	.	.	.	.	.	.	.	.
Vorsorge- u. Reha-Kliniken	.	.	.	.	.	.	.	.	.	.
Betriebe zusammen	20 764	13,7	88 790	7,2	4,3	78 859	7,9	358 569	8,2	4,5

1) Rechnerischer Wert Übernachtungen/Ankünfte.

Noch: 20. Ankünfte, Übernachtungen und Aufenthaltsdauer der Gäste in Beherbergungsstätten  
nach Gemeindegruppen und Betriebsarten

Gemeindegruppe - Betriebsart	Juli 2005					Januar - Juli 2005				
	Ankünfte		Übernachtungen			Ankünfte		Übernachtungen		
	insgesamt	Veränderung gegen- über dem Vor- jahres- monat	insgesamt	Veränderung gegen- über dem Vor- jahres- monat	durch- schnitt- liche Aufent- halts- dauer 1)	insgesamt	Veränderung gegen- über dem Vor- jahres- zeitraum	insgesamt	Veränderung gegen- über dem Vor- jahres- zeitraum	durch- schnitt- liche Aufent- halts- dauer 1)
		Anzahl		%	Anzahl		%		Tage	Anzahl
<b>Erholungsorte</b>										
Hotels	25 440	0,8	79 634	2,1	3,1	101 700	6,1-	293 755	6,1-	2,9
Hotels garnis	4 506	4,4	16 822	2,3	3,7	10 814	0,1-	38 536	5,2-	3,6
Gasthöfe	6 369	19,9	18 866	7,7	3,0	19 241	0,6-	56 023	3,1-	2,9
Pensionen	2 131	12,5	9 564	0,5-	4,5	6 069	0,3-	24 404	9,5-	4,0
Jugendherbergen und Hütten	3 636	11,0	17 652	16,9	4,9	14 414	11,6	48 541	10,6	3,4
Erholungs-,Ferien-,Schul.- heime u. Boardingh. zus.	515	35,2-	4 192	14,5-	8,1	2 206	4,1-	10 459	10,0-	4,7
Ferienzentren,Ferienh.- wohnungen zusammen	27 599	6,9-	202 097	16,6-	7,3	97 610	7,1-	517 716	15,8-	5,3
Vorsorge- u. Reha-Kliniken	1 572	2,6-	36 171	6,7	23,0	10 032	5,8	193 237	6,0	19,3
Betriebe zusammen	71 768	0,5-	384 998	7,8-	5,4	262 086	4,5-	1 182 671	8,4-	4,5
<b>Sonstige Gemeinden</b>										
Hotels	143 567	1,2	337 919	3,1	2,4	634 534	2,9-	1 393 465	1,9-	2,2
Hotels garnis	24 486	0,4	51 493	2,5-	2,1	93 392	3,3-	192 318	3,0-	2,1
Gasthöfe	18 762	0,6	39 577	1,7-	2,1	73 076	4,0-	141 176	5,3-	1,9
Pensionen	10 648	1,0-	32 251	5,1-	3,0	42 901	2,9-	121 022	2,5-	2,8
Jugendherbergen und Hütten	18 102	1,3-	75 946	3,3	4,2	74 433	2,4-	227 767	0,8-	3,1
Erholungs-,Ferien-,Schul.- heime u. Boardingh. zus.	11 745	9,3	63 645	2,6	5,4	60 188	5,2	187 261	0,9-	3,1
Ferienzentren,Ferienh.- wohnungen zusammen	40 807	2,1	253 654	4,0-	6,2	175 440	6,8	826 706	2,5	4,7
Vorsorge- u. Reha-Kliniken	1 138	10,1	26 466	8,6	23,3	7 270	1,1	152 838	3,6-	21,0
Betriebe zusammen	269 255	1,3	880 951	0,2	3,3	1 161 234	1,2-	3 242 553	1,0-	2,8
<b>Mecklenburg-Vorpommern</b>										
Hotels	307 256	6,6	1 031 814	3,7	3,4	1 392 511	0,3-	4 179 628	1,7-	3,0
Hotels garnis	50 880	0,7	167 987	2,3-	3,3	183 539	1,9-	537 599	3,9-	2,9
Gasthöfe	40 983	5,7	134 325	0,1-	3,3	152 199	1,9-	429 264	5,9-	2,8
Pensionen	29 099	1,4	113 814	4,0-	3,9	107 231	2,0-	355 994	4,8-	3,3
Jugendherbergen und Hütten	32 717	4,4	141 250	8,0	4,3	129 799	0,3-	414 007	1,9	3,2
Erholungs-,Ferien-,Schul.- heime u. Boardingh. zus.	29 264	6,0	193 948	2,2	6,6	135 537	5,3	591 650	0,1	4,4
Ferienzentren,Ferienh.- wohnungen zusammen	171 698	0,8-	1 224 466	9,1-	7,1	616 784	3,8-	3 419 690	9,7-	5,5
Vorsorge- u. Reha-Kliniken	13 329	3,3-	302 006	2,2	22,7	80 626	0,7-	1 601 969	1,6-	19,9
Betriebe zusammen	675 226	3,6	3 309 610	2,2-	4,9	2 798 226	1,1-	11 529 801	4,3-	4,1

1) Rechnerischer Wert Übernachtungen/Ankünfte.

21. Beherbergungsstätten, Gästebetten und Kapazitätsauslastung  
nach Gemeindegruppen und ausgewählten Gemeinden

Gemeindegruppe - Gemeinde	Juli 2005								Januar - Juli 2005			
	Betriebe				Betten / Schlafgelegenheiten				durchschnittliche Auslastung			
	insge- samt 1)	darunter			insge- samt 4)	darunter			aller 5)	der ange- bote- nen 6)	aller 5)	der ange- bote- nen 6)
		geöffnete 2) Betriebe				angebotene Betten / Schlafgelegenheiten						
	zusammen	Anteil 3)	Ver- änd. gegen- über Vor- jahres- monat		zusammen	An- teil 3)	Ver- änd. gegen- über Vor- jahres- monat	Betten / Schlaf- gelegenheiten				
	Anzahl	%		Anzahl				%				

Seebäder

Warnemünde	61	61	100,0	1,7	5 160	5 117	99,2	1,3	68,2	68,8	35,2	43,0
Kühlungsborn, Stadt	81	81	100,0	3,6-	7 658	7 589	99,1	0,3-	76,5	77,2	45,9	48,1
Nienhagen	11	11	100,0	8,3-	779	774	99,4	2,5-	77,4	77,9	29,8	32,5
Rerik, Stadt	33	33	100,0	6,5	1 709	1 703	99,6	8,4	77,1	78,6	37,0	38,9
Ahrenshoop	33	33	100,0	0,0	1 351	1 345	99,6	1,8	83,4	83,8	51,3	52,6
Dierhagen	22	22	100,0	4,8	1 398	1 392	99,6	2,3	75,0	75,3	33,0	34,4
Prerow	63	63	100,0	6,0-	2 738	2 651	96,8	4,9-	74,2	76,6	34,9	39,5
Wustrow	15	15	100,0	0,0	2 268	2 261	99,7	0,2-	74,9	75,1	33,6	34,6
Insel Poel	25	25	100,0	0,0	1 329	1 236	93,0	5,1-	53,4	57,4	28,8	32,8
Karlshagen	26	26	100,0	0,0	1 545	1 538	99,5	9,2	63,0	63,2	21,8	25,1
Koserow	25	25	100,0	3,8-	1 849	1 848	99,9	5,8	71,9	72,0	31,3	35,6
Loddin	20	20	100,0	5,3	1 354	1 321	97,6	10,7	74,4	76,3	43,1	48,9
Lubmin	11	11	100,0	10,0	416	416	100,0	19,9	58,0	58,0	24,8	27,1
Trassenheide	26	26	100,0	4,0	2 296	2 264	98,6	0,3-	70,1	71,1	29,6	39,6
Ückeritz	15	15	100,0	0,0	773	770	99,6	0,4-	75,5	75,8	42,9	59,9
Zempin	14	14	100,0	0,0	694	688	99,1	0,9-	69,8	70,4	31,6	34,7
Zinnowitz	48	48	100,0	5,9-	3 947	3 869	98,0	3,3	68,2	69,6	35,9	39,8
Baabe	35	34	97,1	6,3	1 758	1 721	97,9	9,0	76,6	78,3	38,5	45,8
Binz	113	113	100,0	0,0	12 502	12 234	97,9	0,5-	66,8	68,2	34,8	36,3
Breege	24	24	100,0	0,0	1 887	1 874	99,3	0,6	70,0	70,5	31,4	35,3
Göhren	40	40	100,0	4,8-	3 405	3 368	98,9	0,4-	62,7	63,4	31,2	36,6
Insel Hiddensee	51	51	100,0	1,9-	1 469	1 459	99,3	0,9-	59,4	60,1	23,1	25,5
Sellin	69	69	100,0	3,0	5 040	4 858	96,4	1,4	62,5	64,8	30,3	33,4
Thiessow	13	13	100,0	7,1-	539	516	95,7	6,4-	60,4	63,1	21,1	27,6

Heilbäder

Bad Doberan	12	11	91,7	8,3-	587	577	98,3	8,4-	76,2	77,5	51,7	62,2
Bad Sülze, Stadt	.	.	.	.	.	.	.	.	.	.	.	.

Seeheilbäder

Heiligendamm	6	5	83,3	28,6-	853	810	95,0	6,8-	65,7	69,2	44,2	49,2
Graal-Müritz	35	35	100,0	2,8-	2 570	2 558	99,5	5,8-	75,7	76,0	41,4	48,2
Zingst	55	55	100,0	0,0	3 851	3 769	97,9	0,2	68,2	69,7	32,6	34,0
Boltenhagen	46	45	97,8	2,2-	4 852	4 718	97,2	1,6-	71,8	73,8	33,6	36,2
Dreikaiserbäder	179	179	100,0	2,3	13 721	13 183	96,1	3,4	69,4	72,2	36,2	40,1

Luftkurorte

Krakow am See, Stadt	11	11	100,0	8,3-	367	363	98,9	3,7-	56,8	57,4	21,6	25,7
Malchow, Stadt	14	14	100,0	6,7-	651	650	99,8	2,5-	64,5	64,6	43,6	46,1
Waren (Müritz), Stadt	39	38	97,4	11,8	1 719	1 533	89,2	8,7	58,4	65,5	32,0	37,6
Plau am See, Stadt	23	23	100,0	0,0	1 681	1 673	99,5	0,1-	73,3	73,6	47,4	55,3

1) Im Berichtsmonat geöffnete sowie vorübergehend geschlossene Betriebe. - 2) Ganz oder teilweise geöffnet. - 3) Anteil am Insgesamt. - 4) Maximales Bettenangebot in den zurückliegenden 13 Monaten (einschl. lfd. Monat). - 5) Rechnerischer Wert (Übernachtungen/mögliche Bettentage) x 100. - 6) Rechnerischer Wert (Übernachtungen/angebotene Bettentage) x 100.

Noch: 21. Beherbergungsstätten, Gästebetten und Kapazitätsauslastung  
nach Gemeindegruppen und ausgewählten Gemeinden

Gemeindegruppe - Gemeinde	Juli 2005							Januar - Juli 2005				
	Betriebe				Betten / Schlafgelegenheiten			durchschnittliche Auslastung				
	insge- samt 1)	darunter			insge- samt 4)	darunter			aller 5)	der ange- bote- nen 6)	aller 5)	der ange- bote- nen 6)
		geöffnete 2) Betriebe				angebotene Betten / Schlafgelegenheiten						
zusammen		Anteil gegen- über Vor- jahres monat 3)	Ver- änd. über Vor- jahres monat 3)	zusammen		An- teil 3)	Ver- änd. über Vor- jahres monat 3)	Betten / Schlaf- gelegenheiten				
Anzahl	%		Anzahl	%								

Erholungsorte

Mirow, Stadt	14	14	100,0	0,0	1 804	1 796	99,6	0,0	66,1	66,4	28,0	30,8
Wesenberg, Stadt	7	7	100,0	0,0	545	531	97,4	1,8-	67,2	69,0	23,5	33,2
Feldberg, Stadt	15	15	100,0	7,1	871	819	94,0	0,4	64,2	68,3	43,7	52,7
Göhren-Lebbin	5	5	100,0	0,0	1 708	1 708	100,0	0,0	73,5	73,5	45,7	47,9
Klink	7	7	100,0	0,0	1 507	1 507	100,0	3,9	63,7	63,7	36,8	41,5
Röbel/Müritz, Stadt	10	10	100,0	11,1	532	528	99,2	24,8	61,2	61,7	27,1	34,6
Born a. Darß	11	11	100,0	0,0	714	714	100,0	13,2	71,5	71,5	27,3	28,4
Wieck a. Darß	13	13	100,0	0,0	407	397	97,5	1,5-	79,9	81,9	29,3	31,4
Sternberg, Stadt	8	8	100,0	0,0	282	282	100,0	0,0	52,3	52,3	19,8	23,9
Dranske	20	20	100,0	0,0	3 602	2 817	78,2	13,6-	37,8	48,3	9,7	17,4
Gager	16	16	100,0	0,0	480	477	99,4	3,2	69,2	69,7	27,3	28,9
Glowe	23	23	100,0	4,2-	1 019	1 009	99,0	1,8-	77,2	78,0	42,6	49,0
Lancken-Granitz	9	9	100,0	0,0	257	257	100,0	0,0	57,6	57,6	20,5	22,8
Middelhagen	39	39	100,0	4,9-	1 549	1 533	99,0	3,1-	59,4	60,1	26,0	34,7
Putbus, Stadt	23	23	100,0	0,0	1 017	1 011	99,4	2,4	68,3	68,7	28,3	32,9
Putgarten	6	6	100,0	14,3-	310	310	100,0	5,5-	67,1	67,1	24,2	26,3
Sassnitz, Stadt	35	35	100,0	0,0	1 562	1 551	99,3	1,6	63,0	63,5	29,4	31,3
Wiek	13	13	100,0	7,1-	655	643	98,2	2,9-	84,9	86,5	45,9	49,6
Mönkebude	.	.	.	.	.	.	.	.	.	.	.	.
Ueckermünde, Stadt	14	13	92,9	7,1-	1 497	1 377	92,0	3,8-	51,8	56,3	17,5	20,8

Weitere ausgewählte Gemeinden

Demmin, Hansestadt	6	6	100,0	0,0	201	201	100,0	0,0	51,4	51,4	31,6	31,6
Stavenhagen, Reuterstadt	6	6	100,0	0,0	567	567	100,0	0,0	41,5	41,5	24,7	30,7
Güstrow, Stadt	16	16	100,0	0,0	1 076	1 046	97,2	2,8-	47,1	48,5	34,3	35,5
Teterow, Stadt	7	7	100,0	12,5-	550	548	99,6	16,6	51,4	51,6	32,9	33,4
Ludwigslust, Stadt	8	8	100,0	14,3	351	343	97,7	23,8	27,1	27,8	20,5	22,5
Neustadt-Glewe, Stadt	5	5	100,0	0,0	229	221	96,5	8,3	49,2	51,0	28,5	28,9
Neustrelitz, Stadt	10	10	100,0	0,0	445	439	98,7	0,2	47,7	48,4	24,2	25,9
Wesenberg	3	3	100,0	0,0	162	161	99,4	0,0	68,6	69,0	19,9	27,3
Feldberger Seenlandschaft	9	8	88,9	11,1-	277	237	85,6	12,5-	56,0	65,5	18,0	23,1
Rechlin	9	9	100,0	0,0	1 207	1 207	100,0	15,7	51,7	51,7	24,2	26,1
Barth, Stadt	6	6	100,0	0,0	454	449	98,9	0,2-	61,6	62,3	28,1	33,1
Ribnitz-Damgarten, Stadt	14	14	100,0	0,0	422	399	94,5	3,9	50,4	53,3	19,3	23,8
Grevesmühlen, Stadt	5	5	100,0	0,0	138	138	100,0	0,0	41,1	41,1	23,2	23,3
Klützb., Stadt	7	6	85,7	14,3-	455	415	91,2	8,8-	67,9	74,4	25,9	28,4
Anklam, Stadt	7	7	100,0	0,0	231	231	100,0	0,0	45,8	45,8	33,9	35,3
Usedom, Stadt	6	6	100,0	14,3-	123	123	100,0	2,5	39,4	39,4	12,2	12,9
Wolgast, Stadt	8	8	100,0	33,3	200	200	100,0	16,3	39,8	39,8	32,4	32,5
Parchim, Stadt	9	7	77,8	22,2-	313	275	87,9	7,4-	46,9	53,4	27,8	31,6
Bergen auf Rügen, Stadt	6	6	100,0	0,0	545	545	100,0	0,0	66,6	66,6	33,9	34,8
Lohme	12	12	100,0	0,0	402	356	88,6	8,2-	49,2	55,5	21,6	31,9
Ralswiek	5	5	100,0	0,0	276	276	100,0	0,0	98,2	98,2	30,9	37,3
Sagard	5	5	100,0	0,0	1 213	1 213	100,0	0,0	58,0	58,0	41,3	41,7
Ummanz	9	9	100,0	10,0-	615	503	81,8	2,3-	40,9	50,1	18,6	24,9
Pasewalk, Stadt	3	3	100,0	0,0	210	210	100,0	0,0	20,9	20,9	17,9	17,9
Torgelow, Stadt	4	4	100,0	0,0	106	104	98,1	0,0	30,7	31,3	21,9	21,9

1) Im Berichtsmonat geöffnete sowie vorübergehend geschlossene Betriebe. - 2) Ganz oder teilweise geöffnet. - 3) Anteil am Insgesamt. - 4) Maximales Bettenangebot in den zurückliegenden 13 Monaten (einschl. lfd. Monat). - 5) Rechnerischer Wert (Übernachtungen/mögliche Bettentage) x 100. - 6) Rechnerischer Wert (Übernachtungen/angebotene Bettentage) x 100.

22. Ankünfte, Übernachtungen und Aufenthaltsdauer der Gäste in Beherbergungsstätten  
nach Gemeindegruppen und ausgewählten Gemeinden

Gemeindegruppe - Gemeinde	Juli 2005					Januar - Juli 2005				
	Ankünfte		Übernachtungen			Ankünfte		Übernachtungen		
	insgesamt	Veränderung gegen- über dem Vor- jahres- monat	insgesamt	Veränderung gegen- über dem Vor- jahres- monat	durch- schnitt- liche Aufent- halts- dauer 1)	insgesamt	Veränderung gegen- über dem Vor- jahres- zeitraum	insgesamt	Veränderung gegen- über dem Vor- jahres- zeitraum	durch- schnitt- liche Aufent- halts- dauer 1)
		Anzahl		%			Anzahl		%	
<b>Seebäder</b>										
Warnemünde	27 299	8,8	109 159	0,8-	4,0	122 423	2,4	379 324	1,9-	3,1
Kühlungsborn, Stadt	29 510	9,8	181 533	0,0	6,2	142 534	3,7	737 361	0,4	5,2
Nienhagen	2 781	3,7	18 699	1,7-	6,7	9 496	0,1	49 726	5,1-	5,2
Rerik, Stadt	7 474	0,2	40 858	1,6	5,5	31 068	4,9	129 482	2,4-	4,2
Ahrenshoop	4 790	2,5	34 942	4,4	7,3	24 964	6,2-	145 285	2,1-	5,8
Dierhagen	7 049	45,1	32 495	9,3	4,6	26 059	13,5	97 764	4,0-	3,8
Prerow	9 048	0,8-	62 988	2,2-	7,0	34 954	1,0	205 425	2,1-	5,9
Wustrow	6 959	7,9	52 670	4,8	7,6	30 145	1,7-	161 289	11,2-	5,4
Insel Poel	2 784	12,0	21 996	2,1	7,9	10 380	9,8	80 531	2,3-	7,8
Karlshagen	4 581	1,1	30 151	0,7-	6,6	14 148	6,6-	72 046	8,5-	5,1
Koserow	5 829	11,2	41 228	7,1	7,1	21 925	7,9	121 263	6,5	5,5
Loddin	2 821	0,9	31 236	3,6	11,1	12 012	3,3-	118 954	3,5-	9,9
Lubmin	1 929	47,8	7 485	11,5-	3,9	5 932	3,6	20 472	17,5-	3,5
Trassenheide	6 541	4,7	49 914	1,4	7,6	22 882	2,2-	143 672	2,3-	6,3
Ückeritz	1 948	4,5	18 092	2,8-	9,3	7 911	5,0	70 523	0,9-	8,9
Zempin	2 287	6,0-	15 015	10,8-	6,6	8 667	5,4-	47 029	4,1-	5,4
Zinnowitz	14 469	6,4	83 462	1,7-	5,8	65 654	0,1	297 330	3,0-	4,5
Baabe	6 429	24,8	41 765	9,8	6,5	21 700	2,2	135 760	0,1	6,3
Binz	41 814	0,9-	258 702	4,9-	6,2	176 909	7,4-	918 791	10,6-	5,2
Breege	6 467	0,1	40 946	10,6-	6,3	24 755	16,8-	125 479	23,4-	5,1
Göhren	9 407	8,2-	66 170	14,0-	7,0	33 989	10,0-	227 827	10,8-	6,7
Insel Hiddensee	4 200	4,1	27 070	2,5	6,4	14 791	8,3-	71 939	8,5-	4,9
Sellin	17 369	0,8	97 603	4,5-	5,6	63 330	7,1-	313 902	11,5-	5,0
Thiessow	1 339	21,8-	10 091	24,3-	7,5	4 432	12,4-	24 472	17,3-	5,5
<b>Heilbäder</b>										
Bad Doberan	2 764	14,5	13 858	20,0	5,0	12 519	17,1	67 173	13,7	5,4
Bad Sülze, Stadt	.	.	.	.	.	.	.	.	.	.
<b>Seeheilbäder</b>										
Heiligendamm	3 061	12,8	17 371	11,2	5,7	15 486	22,1	80 033	6,2	5,2
Graal-Müritz	7 217	4,7	60 297	4,7-	8,4	32 466	4,6-	238 480	4,5-	7,3
Zingst	11 497	7,5	81 452	7,7-	7,1	45 192	3,6	265 657	5,3-	5,9
Boltenhagen	13 805	3,3	107 967	9,5-	7,8	53 219	4,4-	350 819	11,1-	6,6
Dreikaiserbäder	49 740	11,4	295 221	1,4-	5,9	204 439	2,4	1 019 087	5,4-	5,0
<b>Luftkurorte</b>										
Krakow am See, Stadt	1 325	7,6	6 460	1,8-	4,9	5 078	12,6	17 040	2,9	3,4
Malchow, Stadt	2 916	0,8-	13 009	11,5-	4,5	11 507	1,2	61 180	4,1-	5,3
Waren (Müritz), Stadt	9 328	23,4	31 135	19,8	3,3	31 533	14,6	110 586	9,8	3,5
Plau am See, Stadt	7 195	10,0	38 186	7,3	5,3	30 741	3,6	169 763	12,9	5,5

1) Rechnerischer Wert Übernachtungen/Ankünfte.

Noch: 22. Ankünfte, Übernachtungen und Aufenthaltsdauer der Gäste in Beherbergungsstätten nach Gemeindegruppen und ausgewählten Gemeinden

Gemeindegruppe - Gemeinde	Juli 2005					Januar - Juli 2005				
	Ankünfte		Übernachtungen			Ankünfte		Übernachtungen		
	insgesamt	Veränderung gegenüber dem Vorjahresmonat	insgesamt	Veränderung gegenüber dem Vorjahresmonat	durchschnittliche Aufenthaltsdauer 1)	insgesamt	Veränderung gegenüber dem Vorjahreszeitraum	insgesamt	Veränderung gegenüber dem Vorjahreszeitraum	durchschnittliche Aufenthaltsdauer 1)

Erholungsorte

Mirow, Stadt	6 314	20,0-	36 989	29,0-	5,9	25 770	5,6	107 874	10,4-	4,2
Wesenberg, Stadt	2 387	1,8	11 356	3,0-	4,8	7 775	11,8-	27 069	13,0-	3,5
Feldberg, Stadt	2 635	0,0	17 336	1,7-	6,6	10 925	11,5-	81 237	3,5-	7,4
Göhren-Lebbin	7 758	5,5	38 938	1,3	5,0	44 953	6,5-	165 317	6,9-	3,7
Klink	6 755	2,2-	29 740	5,8-	4,4	30 115	7,4-	118 051	9,1-	3,9
Röbel/Müritz, Stadt	2 768	16,3	10 097	24,9	3,6	8 663	17,2	27 947	21,7	3,2
Born a. Darß	2 251	7,2	15 831	6,9	7,0	8 173	6,7	38 316	2,0	4,7
Wieck a. Darß	1 459	22,5	10 081	11,6	6,9	5 124	8,4	25 306	4,6-	4,9
Sternberg, Stadt	1 017	2,8-	4 572	8,5	4,5	3 854	1,2	11 830	1,8	3,1
Dranske	5 306	16,3-	42 210	24,7-	8,0	11 090	27,6-	73 096	33,2-	6,6
Gager	1 203	6,7	10 304	0,8-	8,6	3 947	3,7	27 626	1,9-	7,0
Glowe	3 815	22,2	24 385	5,2	6,4	13 779	10,3	92 999	3,7	6,7
Lancken-Granitz	725	7,7	4 586	4,5-	6,3	1 787	14,3-	11 155	17,4-	6,2
Middelhagen	4 623	13,2-	28 545	14,7-	6,2	15 472	11,8-	82 607	12,3-	5,3
Putbus, Stadt	4 713	4,8	21 543	8,1	4,6	15 654	5,7-	59 800	3,8-	3,8
Putgarten	1 105	13,8	6 444	12,2-	5,8	3 189	1,1	16 554	13,5-	5,2
Sassnitz, Stadt	10 273	0,3-	30 512	5,7-	3,0	30 220	7,6-	96 696	8,1-	3,2
Wiek	1 877	3,6	17 234	5,6	9,2	6 039	8,0-	63 742	5,1-	10,6
Mönkebude	.	.	.	.	.	.	.	.	.	.
Ueckermünde, Stadt	4 754	18,4	24 033	6,7-	5,1	15 420	8,4	54 564	7,6-	3,5

Weitere ausgewählte Gemeinden

Demmin, Hansestadt	1 230	12,8	3 203	28,3	2,6	6 384	6,1	13 466	4,3	2,1
Stavenhagen, Reuterstadt	2 019	8,1-	7 296	16,4-	3,6	9 260	7,2-	29 735	11,0-	3,2
Güstrow, Stadt	6 120	6,1-	15 718	2,3-	2,6	31 913	3,2-	78 581	4,0	2,5
Teterow, Stadt	2 618	4,2	8 772	1,7	3,4	14 180	1,7-	36 273	1,4-	2,6
Ludwigslust, Stadt	1 768	12,4	2 953	13,8	1,7	9 244	8,7	15 304	5,6	1,7
Neustadt-Glewe, Stadt	804	11,0-	3 493	7,3	4,3	3 809	19,9-	13 276	28,4	3,5
Neustrelitz, Stadt	3 245	12,6-	6 583	3,7-	2,0	12 714	4,3-	22 735	2,9-	1,8
Wesenberg	659	6,6	3 445	0,6	5,2	1 572	12,9-	6 847	15,5-	4,4
Feldberger Seenlandschaft	813	2,8	4 810	6,1	5,9	2 768	19,7-	10 416	18,5-	3,8
Rechlin	2 773	3,7	19 335	8,4-	7,0	11 124	3,7	58 074	0,5	5,2
Barth, Stadt	3 670	7,2	8 665	11,2	2,4	12 008	11,3-	27 340	10,3-	2,3
Ribnitz-Damgarten, Stadt	1 586	9,4	6 596	15,6	4,2	5 002	2,5	16 869	2,8	3,4
Grevesmühlen, Stadt	951	7,5	1 758	4,7	1,8	3 760	11,9-	6 796	17,9-	1,8
Klützb., Stadt	1 688	72,2	9 572	50,5	5,7	5 683	15,4	24 955	6,4	4,4
Anklam, Stadt	1 586	3,1-	3 277	19,6	2,1	8 103	3,0	16 762	28,2	2,1
Usedom, Stadt	433	38,3	1 504	28,1	3,5	1 137	13,2	3 251	11,1	2,9
Wolgast, Stadt	828	55,1	2 465	21,5	3,0	3 011	15,4	12 098	9,2-	4,0
Parchim, Stadt	1 150	10,7	4 550	16,7	4,0	5 925	12,5-	17 777	20,7-	3,0
Bergen auf Rügen, Stadt	4 965	0,9	11 256	7,7-	2,3	16 639	0,6-	39 125	9,1-	2,4
Lohme	1 702	8,4	6 130	15,9-	3,6	5 411	3,9-	18 227	17,1-	3,4
Ralswiek	3 150	0,5	8 403	10,0	2,7	6 337	12,1-	18 066	11,9-	2,9
Sagard	4 777	11,3-	21 812	11,9-	4,6	22 321	7,5-	106 282	10,9-	4,8
Ummanz	1 627	2,2-	7 806	12,8-	4,8	5 236	29,3-	22 934	24,5-	4,4
Pasewalk, Stadt	866	0,3-	1 362	3,5-	1,6	5 340	3,3-	7 971	8,3-	1,5
Torgelow, Stadt	370	27,6	1 008	96,9	2,7	2 230	11,6	4 847	27,2	2,2

1) Rechnerischer Wert Übernachtungen/Ankünfte.

23. Campingplätze und Stellplatzkapazität  
nach Regionalgliederung

		Juli 2005						
Kreis - Land	Campingplätze			Stellplätze für Urlaubscamping				
	insgesamt 1)	darunter		insgesamt 2)	darunter			
		mit Urlaubscamping			angebotene Stellplätze			
		zusammen	darunter		zusammen	Ver- änderung gegenüber dem Vor- jahresmonat	Anteil 4)	
geöffnet 3)								
		Anzahl			%			
Neubrandenburg, Stadt	.	.	.	.	.	.	.	.
Rostock, Hansestadt	.	.	.	.	.	.	.	.
Bad Doberan	8	8	8	1 650	1 650	4,4	100,0	
Demmin	3	3	3	365	365	65,9	100,0	
Güstrow	4	4	4	490	490	3,2	100,0	
Ludwigslust	8	8	8	270	270	1,5	100,0	
Mecklenburg-Strelitz	30	30	30	2 507	2 454	1,2	97,9	
Müritz	26	26	25	2 517	2 410	2,2	95,7	
Nordvorpommern	16	16	16	3 678	3 593	1,9-	97,7	
Nordwestmecklenburg	12	12	12	1 801	1 723	3,5-	95,7	
Ostvorpommern	20	20	20	3 788	3 777	3,7	99,7	
Parchim	18	18	18	1 287	1 285	1,8	99,8	
Rügen	23	23	23	3 940	3 937	2,5	99,9	
Uecker-Randow	4	4	4	180	180	0,0	100,0	
<b>Mecklenburg- Vorpommern insgesamt</b>	<b>174</b>	<b>174</b>	<b>173</b>	<b>23 698</b>	<b>23 359</b>	<b>1,9</b>	<b>98,6</b>	

1) Im Berichtsmonat geöffnete sowie vorübergehend geschlossene Betriebe. - 2) Maximales Stellplatzangebot in den zurückliegenden 13 Monaten (einschl. lfd. Monat). - 3) Ganz oder teilweise geöffnete Plätze. - 4) Anteil am Insgesamt.



24. Ankünfte, Übernachtungen und Aufenthaltsdauer der Gäste auf Campingplätzen nach Herkunftsländern

Herkunftsland (ständiger Wohnsitz)	Juli 2005						Januar - Juli 2005									
	Ankünfte			Übernachtungen			durch- schn. Auf- ent- halts- dauer 2)	Ankünfte			Übernachtungen					
	insgesamt	Ver- än- derung gegen- über Vorj.- monat	insgesamt	Ver- än- derung gegen- über Vorj.- monat	An- teil 1)	insgesamt		Ver- än- derung gegen- über Vorj.- zeit- raum	insgesamt	Ver- än- derung gegen- über Vorj.- zeit- raum	An- teil 1)	durch- schn. Auf- ent- halts- dauer 2)				
							Anzahl						%	Anzahl	%	Tage
Bundesrepublik Deutschland	254	147	18,2	1 162	635	14,7	96,2	4,6	457	749	8,1	1 802	824	6,6	96,3	3,9
Ausland																
Europa																
Baltische Staaten	47	20,5		51	5,6-	0,1	1,1		59	15,7		73	9,9-	0,1	1,2	
Belgien	223	10,9		829	43,9	1,8	3,7		321	15,7-		1 067	8,0-	1,5	3,3	
Dänemark	1 543	15,5		4 416	40,9	9,5	2,9		2 104	0,0		5 858	19,7	8,4	2,8	
Finnland	642	10,5		933	7,2	2,0	1,5		1 233	0,1		1 718	4,1-	2,4	1,4	
Frankreich	494	18,8		1 297	50,8	2,8	2,6		718	12,9		2 128	45,1	3,0	3,0	
Griechenland	2	33,3-		14	366,7	0,0	7,0		2	33,3-		14	366,7	0,0	7,0	
Vereinigtes Königreich	125	2,3-		292	3,0-	0,6	2,3		268	18,1		611	11,5	0,9	2,3	
Irland, Republik	8	33,3-		8	76,5-	0,0	1,0		9	52,6-		9	78,0-	0,0	1,0	
Island	11	X		11	X	0,0	1,0		16	45,5		16	6,7	0,0	1,0	
Italien	142	21,1-		238	24,9-	0,5	1,7		183	19,4-		297	34,0-	0,4	1,6	
Luxemburg	13	61,8-		41	61,0-	0,1	3,2		46	28,1-		138	34,0-	0,2	3,0	
Niederlande	5 799	31,3		19 788	15,1	42,7	3,4		9 751	6,3		33 945	4,5	48,4	3,5	
Norwegen	396	10,0		916	2,2	2,0	2,3		552	10,2		1 131	11,7-	1,6	2,0	
Österreich	945	39,4		2 337	23,6	5,0	2,5		1 552	13,9		3 753	13,0	5,4	2,4	
Polen	160	9,6		265	36,9-	0,6	1,7		226	10,8		342	37,2-	0,5	1,5	
Portugal	4	69,2-		4	69,2-	0,0	1,0		6	66,7-		6	85,0-	0,0	1,0	
Rußland	7	0,0		7	0,0	0,0	1,0		13	7,1-		13	35,0-	0,0	1,0	
Schweden	2 844	9,7		5 635	8,7	12,2	2,0		3 698	9,2		7 059	9,3	10,1	1,9	
Schweiz	2 525	26,6		7 331	34,1	15,8	2,9		3 466	19,9		9 596	25,2	13,7	2,8	
Spanien	47	0,0		91	13,8	0,2	1,9		83	13,7		149	21,6-	0,2	1,8	
Tschechische Republik	418	6,1-		1 336	1,9	2,9	3,2		466	3,9-		1 430	3,2	2,0	3,1	
Türkei	-	-		-	-	-	-		6	X		16	X	0,0	2,7	
Ungarn	33	56,0-		92	56,8-	0,2	2,8		36	53,2-		95	55,8-	0,1	2,6	
Sonstige europäische Länder	114	5,0-		210	46,8-	0,5	1,8		164	43,8-		295	65,7-	0,4	1,8	
Zusammen	16 542	19,6		46 142	17,3	99,7	2,8		24 978	6,6		69 759	7,1	99,4	2,8	
Afrika																
Republik Südafrika	2	60,0-		2	60,0-	0,0	1,0		6	33,3-		6	33,3-	0,0	1,0	
Sonstige afrikanische Länder	2	X		2	X	0,0	1,0		3	50,0-		3	90,0-	0,0	1,0	
Zusammen	4	20,0-		4	20,0-	0,0	1,0		9	40,0-		9	76,9-	0,0	1,0	
Asien																
Israel	-	-		-	-	-	-		-	-		-	-	-	-	
Japan	2	X		2	X	0,0	1,0		4	X		4	X	0,0	1,0	
Südkorea	-	-		-	-	-	-		-	-		-	-	-	-	
Zusammen	2	33,3-		2	33,3-	0,0	1,0		4	33,3		4	33,3	0,0	1,0	
Amerika																
Kanada	9	0,0		13	18,7-	0,0	1,4		14	27,3		18	0,0	0,0	1,3	
USA	15	16,7-		48	41,2	0,1	3,2		36	7,7-		76	28,8	0,1	2,1	
Mittelamerika und Karibik	9 800,0			55	X	0,1	6,1		9 800,0			55	X	0,1	6,1	
Brasilien	-	-		-	-	-	-		-	-		-	-	-	-	
Sonstige südamerik. Länder	2	50,0-		6	75,0-	0,0	3,0		2	50,0-		6	75,0-	0,0	3,0	
Zusammen	35	9,4		122	62,7	0,3	3,5		61	7,0		155	49,0	0,2	2,5	
Australien, Neuseeland und Ozeanien zusammen	18	50,0-		26	51,9-	0,1	1,4		34	40,4-		48	46,7-	0,1	1,4	
Ohne Angabe	2	X		2	X	0,0	1,0		54	X		172	X	0,2	3,2	
Ausland zusammen	16 603	19,4		46 298	17,3	3,8	2,8		25 140	6,7		70 147	7,3	3,7	2,8	
Ankünfte/Übernachtungen insgesamt	270 750	18,3		1 208 933	14,8	100,0	4,5		482 889	8,0		1 872 971	6,7	100,0	3,9	

1) Bei Übernachtungen von Gästen aus der Bundesrepublik Deutschland und dem Ausland zusammen: Anteil an allen Übernachtungen insgesamt; sonst: Anteil an allen Übernachtungen von Gästen aus dem Ausland zusammen. - 2) Rechnerischer Wert Übernachtungen/Ankünfte.

25. Ankünfte, Übernachtungen und Aufenthaltsdauer der Gäste auf Campingplätzen  
nach Regionalgliederung

Kreis - Land	Juli 2005					Januar - Juli 2005				
	Ankünfte		Übernachtungen			Ankünfte		Übernachtungen		
	insgesamt	Veränderung gegenüber dem Vorjahresmonat	insgesamt	Veränderung gegenüber dem Vorjahresmonat	durchschnittliche Aufenthaltsdauer 1)	insgesamt	Veränderung gegenüber dem Vorjahreszeitraum	insgesamt	Veränderung gegenüber dem Vorjahreszeitraum	durchschnittliche Aufenthaltsdauer 1)
Neubrandenburg, Stadt	.	.	.	.	.	.	.	.	.	.
Rostock, Hansestadt	.	.	.	.	.	.	.	.	.	.
Bad Doberan	23 396	12,6	101 475	1,2-	4,3	46 001	3,6	187 078	2,8-	4,1
Demmin	2 107	37,9	7 303	40,1	3,5	3 375	13,8	11 057	25,6	3,3
Güstrow	2 520	22,2	7 685	72,9	3,0	4 612	9,9	12 973	29,4	2,8
Ludwigslust	1 452	63,3	2 927	34,1	2,0	2 946	37,2	5 793	14,6	2,0
Mecklenburg-Strelitz	34 737	14,4	110 321	13,3	3,2	62 160	2,3-	169 332	4,0-	2,7
Müritz	25 820	14,4	104 587	9,4	4,1	48 748	3,1	171 117	1,3-	3,5
Nordvorpommern	41 328	25,2	206 984	14,7	5,0	79 246	28,7	321 639	10,7	4,1
Nordwestmecklenburg	18 184	5,3	68 982	2,3-	3,8	35 179	5,3-	123 374	3,1	3,5
Ostvorpommern	50 755	14,5	277 285	13,9	5,5	84 764	4,4	411 266	6,6	4,9
Parchim	7 721	24,2	25 412	22,3	3,3	15 918	6,5	44 316	4,9	2,8
Rügen	55 602	27,3	268 963	30,7	4,8	88 521	15,2	374 465	20,3	4,2
Uecker-Randow	780	98,0	1 650	6,5	2,1	1 304	48,4	3 033	8,2	2,3
<b>Mecklenburg-Vorpommern insgesamt</b>	<b>270 750</b>	<b>18,3</b>	<b>1 208 933</b>	<b>14,8</b>	<b>4,5</b>	<b>482 889</b>	<b>8,0</b>	<b>1 872 971</b>	<b>6,7</b>	<b>3,9</b>

1) Rechnerischer Wert Übernachtungen/Ankünfte.